

# REPORTE DE SOSTENIBILIDAD 2016



**UNACEM**

CONSTRUYENDO OPORTUNIDADES

ECUADOR





# ÍNDICE

PÁG.5

CARTA DEL GERENTE GENERAL

PÁG.9

GRUPO UNACEM / UNACEM ECUADOR

PÁG.11

RECONOCIMIENTOS 2016

PÁG.12

POLÍTICA DE RESPONSABILIDAD SOCIAL Y AMBIENTAL

PÁG.15

SEGURIDAD Y SALUD

PÁG.21

AMBIENTE

PÁG.29

RELACIONES COMUNITARIAS



PÁG.37

DESARROLLO DE PERSONAS

PÁG.43

RESPONSABILIDAD DEL PRODUCTO

PÁG.55

BUEN GOBIERNO CORPORATIVO

PÁG.61

CADENA DE VALOR

PÁG.67

COMUNICACIÓN RESPONSABLE

PÁG.71

DETERMINACIÓN DEL CONTENIDO

PÁG.73

ANEXOS

PÁG.77

ÍNDICE DE CONTENIDO GRI



# CARTA DEL GERENTE GENERAL

**2016** fue un año de grandes desafíos para nuestro país y nuestra empresa; el mercado del cemento experimentó una contracción por tercer año consecutivo, debido, principalmente, a la reducción de las inversiones en infraestructura y mobiliario. Esto nos hizo, como organización, enfocarnos en ser más eficientes y proactivos para generar soluciones que aporten a nuestros clientes y grupos de interés, reforzando nuestro compromiso por el crecimiento y desarrollo en un marco de responsabilidad social y ambiental, con inversiones y nuevos proyectos que presentaré brevemente en esta carta y que podrán revisar a detalle en este, nuestro Reporte de Sostenibilidad 2016.

EL ÍNDICE DE SATISFACCIÓN DE NUESTROS CLIENTES SE SITUÓ EN 98,6% VERSUS 97% EN 2015.



## SEGURIDAD Y SALUD

Para UNACEM Ecuador, la Seguridad y la Salud son valores fundamentales que buscamos fortalecer a través de una gestión proactiva y responsable. En el 2016 creamos el Club VIDA + que incentiva a las 14 áreas de la empresa a alcanzar la excelencia en seguridad. Nuestro módulo de gestión VIDA 360 nos permite evaluar, comparar y promover la mejora continua de sus desempeños. En el

área industrial completamos el sistema contra incendios y mejoramos la logística de intervención en emergencias con la fabricación de un vehículo de apoyo remolcable. Destaco el trabajo de nuestro equipo y de los contratistas quienes lideraron la construcción del nuevo silo y dos galpones sin la ocurrencia de accidentes graves.

## AMBIENTE

En el 2016, en línea con nuestros objetivos de eficiencia industrial y protección del medio ambiente, continuamos trabajando en la flexibilización de nuestra matriz de combustibles. A través de una serie de inversiones logramos una significativa disminución en el consumo de crudo residual HFO y alcanzamos un récord en el uso de la cascarilla de palma africana en reemplazo de combustibles fósiles: 19,08% en relación al 11,7% del

2015. El coprocesamiento de aceites usados nos permitió eliminar del ambiente 3,45 millones de galones de este residuo altamente contaminante proveniente de otras industrias. En el 2016 iniciamos además la destrucción de residuos industriales a través del proceso de clinkerización mediante la construcción de un sistema de doble válvula; este proyecto nos permitirá dar soporte a otras industrias para la gestión de sus desechos peligrosos.

**NUESTRAS CANTERAS DE PUZOLANA, CALIZA Y ARCILLA, ADMINISTRADAS POR CANTERAS Y VOLADURAS S.A., CANTYVOL, RECIBIERON EN EL 2016 LA CERTIFICACIÓN ISO 14001, POR CUMPLIR CON LOS MÁS ALTOS ESTÁNDARES EN GESTIÓN AMBIENTAL.**

## RELACIONES COMUNITARIAS

En las comunidades de nuestra zona de influencia, mantuvimos nuestro apoyo a la gestión de los cabildos en seis ejes de acción: desarrollo del talento humano y social, inversión social, salud y ambiente, desarrollo socioeconómico, empleo y transporte, comunicación y diálogo; y alianzas estratégicas. Ejemplo de este apoyo fue la entrega de 79 becas para educación básica, bachillerato

y educación superior; las jornadas de medicina preventiva en las comunidades de Quinde La Libertad, Quinde de Talacos y Quinde Km 12; el soporte a más de 100 familias involucradas en los proyectos productivos de crianza de ganado, producción de miel y polen, transporte y almacenamiento de chatarra.

**EL PROYECTO DE MEJORAS AL SISTEMA DE TRANSPORTE DE AGUA PARA CONSUMO HUMANO BENEFICIA A 270 FAMILIAS EN TANGALÍ.**

## DESARROLLO DE PERSONAS

A través del Instituto UNACEM y de la plataforma de capacitación en línea continuamos promoviendo el desarrollo de nuestros colaboradores. En el último trimestre del año, llevamos a cabo una encuesta de satisfacción laboral que nos permitió evaluar la percepción de nuestro personal en torno a 12 dimensiones, como: seguridad, desempeño y desarrollo, prácticas de trabajo, liderazgo, valores corporativos, entre otros. El porcentaje de satisfacción alcanzó el 81% versus 76% en 2010, lo cual nos motiva a fortalecer todos aquellos programas y proyectos que promueven su desarrollo profesional y contribuyen a mejorar nuestro clima laboral.

## RESPONSABILIDAD DEL PRODUCTO

En un mercado afectado por la desaceleración económica, UNACEM Ecuador continuó invirtiendo en el desarrollo de productos y en la mejora de nuestro servicio al cliente. En julio del 2016 lanzamos nuestro programa de Excelencia en Operaciones E14, que busca la máxima eficiencia en nuestra operación a través del uso eficiente de los recursos

y la adopción de tecnologías y procesos industriales limpios y ambientalmente adecuados. Para la oferta de Magno HE, un cemento de alto desempeño a edades tempranas, que es utilizado en la construcción de las dovelas del Metro de Quito, invertimos en la construcción de un sistema adicional de transporte y almacenamiento de clínker.

**UNACEM Ecuador estuvo presente en la Bienal Panamericana de Arquitectura en Quito y en Hábitat III la emblemática conferencia de las Naciones Unidas sobre vivienda y desarrollo urbano sostenible, a través de un concurso para la innovación de mobiliario urbano, donde tuvimos la participación de 72 equipos de las universidades más prestigiosas del país.**

## BUEN GOBIERNO CORPORATIVO

Durante el 2016, nuestro departamento Legal inició con los miembros del Comité de Dirección y equipo comercial, el Programa de Cumplimiento de la Normativa de Competencia. En el transcurso del año implementamos nuevos canales de comunicación para nuestras partes interesadas; en 2017 la

difusión de los contenidos de nuestro Código de Conducta vendrá acompañada con la promoción de estos canales para el reporte de posibles infracciones a ser abordadas por un comité interno conformado por los departamentos de Auditoría Interna, Legal y Talento Humano.



# CADENA DE VALOR

Al igual que en años anteriores, nos preocupamos por compartir nuestra experticia en seguridad con nuestra cadena de valor. A través del programa Maestro Seguro capacitamos a 1.538 obreros de la construcción, llegando a un total de 5.480 personas sensibilizadas desde el 2012, año

del lanzamiento del programa. El programa de seguridad vial que involucra a nuestros conductores-contratistas de materias primas, cemento y combustible, Volante Seguro, cerró el 2016 con 1.285 días sin heridos en accidentes en carretera.

## COMUNICACIÓN RESPONSABLE

Durante el 2016 difundimos nuestro Reporte de Sostenibilidad y Política de Responsabilidad Social Corporativa, en dos casas abiertas dirigidas a 130 personas entre autoridades locales, nacionales, medios de comunicación y miembros de las comunidades de nuestra zona de influencia.

Me complace comunicarles también que este reporte constituye nuestra primera comunicación de progreso

(CoP). En julio de 2016 nos adherimos al Pacto Global, la iniciativa de responsabilidad corporativa más grande del mundo, como miembros fundadores de la red local. Al ser miembros de Pacto Global reafirmamos nuestro respaldo a sus Diez Principios en las áreas de derechos humanos, trabajo, medio ambiente y anticorrupción. La integración de estos principios en nuestra estrategia, cultura y operaciones diarias puede verse reflejado en nuestros ocho pilares de responsabilidad social.

Sabemos que el 2017 será un año de fuertes desafíos, pero estoy convencido que el compromiso de nuestros colaboradores, nuestra estructura interna y los proyectos en marcha nos permitirán seguir construyendo oportunidades, acompañando a nuestros socios en la industria de la construcción con soluciones innovadoras para su crecimiento y desarrollo; así como creando valor para nuestros accionistas y grupos de interés, mediante una gestión responsable de nuestros recursos, la excelencia operacional y la promoción del desarrollo en nuestro personal.



JOSÉ ANTONIO CORREA VÁSQUEZ  
GERENTE GENERAL  
UNACEM ECUADOR S.A.

# GRUPO UNACEM

Unión Andina de Cementos S.A.A. (UNACEM) es una compañía privada de origen peruano líder en el sector. Expandió sus fronteras en 2011 con la adquisición de la planta Drake Cement, ubicada en el estado de Arizona, en los Estados Unidos de América; en 2014, con la compra de la empresa ecuatoriana Lafarge Cementos S.A., hoy **UNACEM Ecuador**, de PREANSA en Chile; y, recientemente, con la construcción de la planta de prefabricados PREANSA en Colombia.

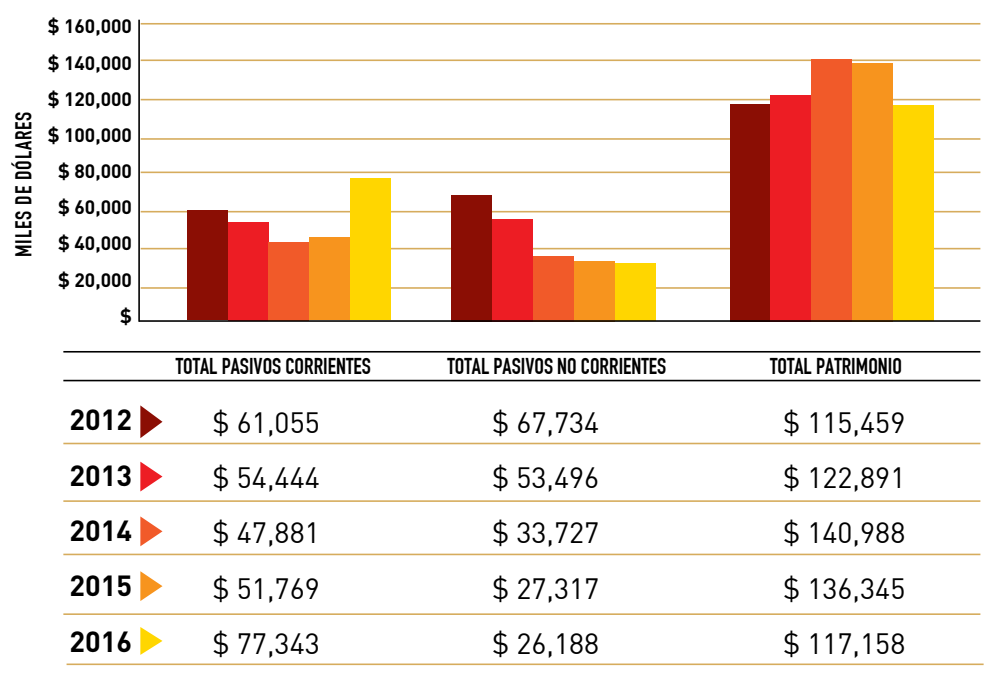
El **Grupo UNACEM** se dedica a la fabricación, comercialización y venta de clínker, cementos y otros materiales de construcción, así como a la operación del muelle Conchán. A través de su subsidiaria CELEPSA intervienen en el mercado eléctrico del Perú.

# UNACEM ECUADOR

En el Ecuador, a través de su producto Selvalegre, **UNACEM Ecuador** ha contribuido al desarrollo de la infraestructura del país, durante más de tres décadas. **UNACEM Ecuador** cuenta con oficinas en Quito y una planta de producción de cemento ubicada en Otavalo. Con el aumento de la capacidad instalada a un total de 1.6 millones de toneladas métricas al año, ampliamos nuestra disponibilidad y cobertura para servir mejor a nuestros clientes en todo el país.

**UNACEM Ecuador S.A.** tiene como subsidiarias a Lafarge Cementos Services S.A. y Canteras y Voladuras S.A. (CANTYVOL S.A.). Para mayor información financiera referirse al Informe a los Accionistas y Estados Financieros 2016, disponible en nuestra página web: [www.unacem.com.ec](http://www.unacem.com.ec).

## CAPITALIZACIÓN, DESGLOSADA EN TÉRMINOS DE DEUDA Y PATRIMONIO





## VALOR ECONÓMICO DIRECTO GENERADO Y DISTRIBUIDO

▶ VALOR ECONÓMICO DIRECTO GENERADO:	USD 151.555
Ingresos	USD 151.555
▶ VALOR ECONÓMICO DISTRIBUIDO	USD 116.689
Gastos operativos	USD 92.894
Sueldos y prestaciones de los empleados	USD 9.214
Gastos financieros (1)	USD 3.124
Pagos a gobiernos (2)	USD 11.392
Inversiones en comunidades	USD 767
Otros pagos	(USD 702)
▶ VALOR ECONÓMICO RETENIDO (3)	USD 34.866

(1) Pagos a Proveedores de Capital

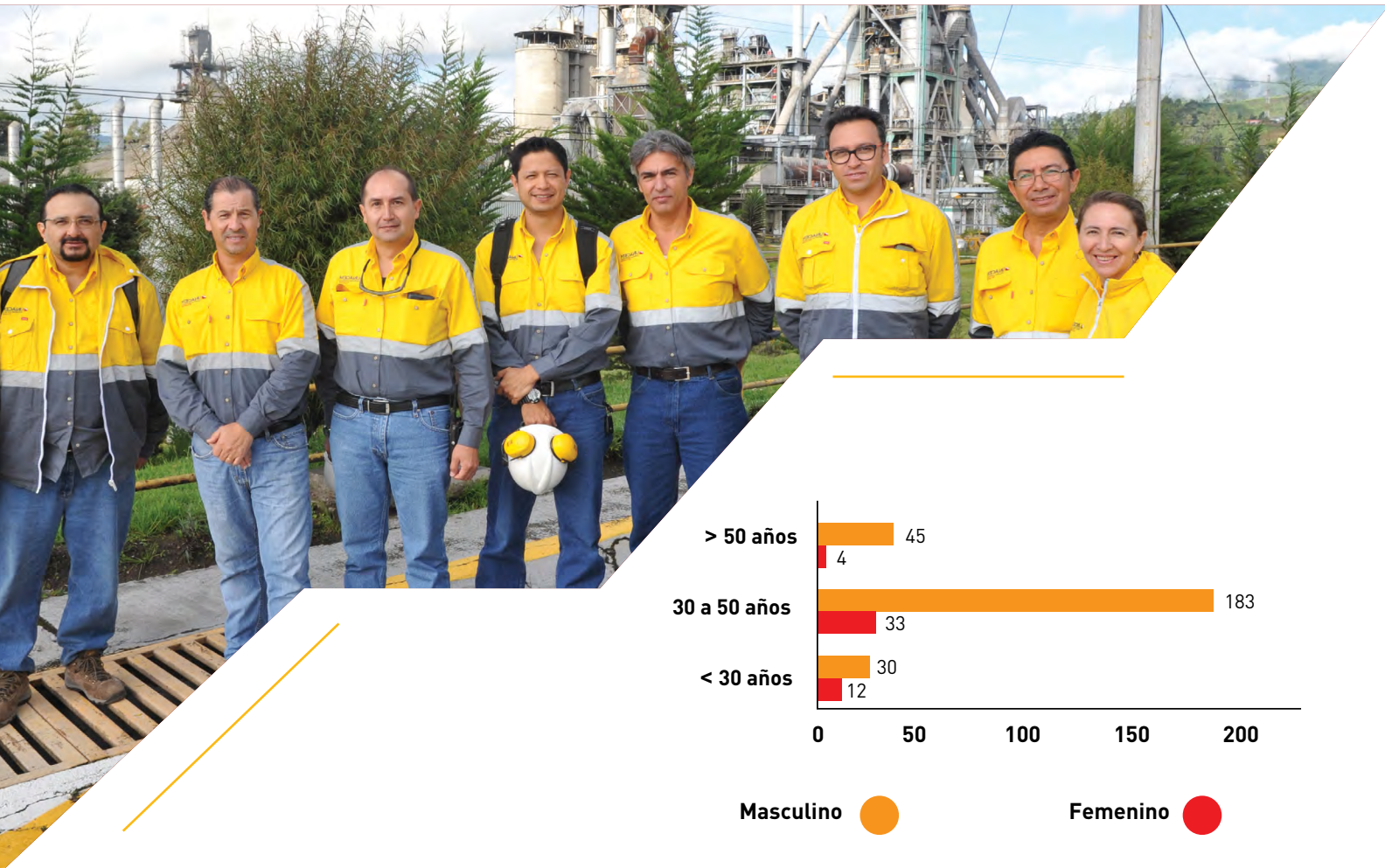
(2) Impuestos

(3) Se excluye ganancias o pérdidas actuariales

\*Cifras en miles de dólares

## NUESTROS COLABORADORES

UNACEM Ecuador tiene 307 colaboradores. 82% de nuestro personal labora en Otavalo.



# RECONOCIMIENTOS 2016

## EMPRESA SOCIALMENTE RESPONSABLE - ESR ® //

UNACEM Ecuador recibió el Distintivo ESR ®, un reconocimiento otorgado por el Centro Mexicano para la Filantropía (Cemefi) y AliaRSE a las organizaciones comprometidas voluntaria y públicamente con una gestión socialmente responsable como parte de su cultura y estrategia de negocio.



## // EMPRESA ECO-EFICIENTE

A finales del 2016, el Ministerio del Ambiente verificó la sostenibilidad de nuestros cuatro puntos verdes que en el 2015 nos merecieron la máxima certificación como Empresa Eco- Eficiente.

- Reducción de combustible fósil (fuel oil) por coprocesamiento de aceite usado.
- Reducción de consumo de mineral de hierro por aprovechamiento de escoria proveniente de la industria siderúrgica del país.
- Reducción de combustible fósil, por aprovechamiento de biomasa PKS (cascarilla de palma africana).
- Reducción del consumo de energía eléctrica por optimización de sus equipos y procesos.



## RECONOCIMIENTO DE LA GRATITUD SCOUT //

El 30 de junio de 2016, la Fundación Scout del Ecuador entregó a UNACEM Ecuador el reconocimiento de la Gratitud Scout por su incondicional y continuo apoyo a la causa de educar en valores a la niñez y juventud del país. UNACEM Ecuador colabora con esta organización desde el año 2010.








# POLÍTICA DE RESPONSABILIDAD SOCIAL Y AMBIENTAL


En **UNACEM Ecuador** creemos que la clave para un desarrollo industrial sostenible, está en la oportuna gestión de nuestros impactos y en el trabajo responsable con nuestros públicos de interés.

Para una gestión sostenible, social y ambientalmente responsable, que genere valor para nuestros accionistas y partes interesadas; **UNACEM Ecuador** enfoca sus acciones en los siguientes pilares:




### SEGURIDAD Y SALUD

Para UNACEM Ecuador, la seguridad y la salud son valores fundamentales incorporados en nuestra cultura organizacional y en nuestros sistemas de gestión. UNACEM Ecuador trabaja por el sostenimiento de un entorno laboral seguro y saludable; y espera del personal que trabaja en sus instalaciones un comportamiento proactivo y responsable para lograr la excelencia en seguridad y salud, expresada en la meta de cero accidentes, incidentes o enfermedades profesionales.



### AMBIENTE

En UNACEM Ecuador trabajamos con el máximo respeto por el bienestar de las futuras generaciones, cumplimos con las leyes y aplicamos los principios del desarrollo sostenible. Estamos comprometidos con la conservación de la naturaleza y la mitigación de nuestros impactos ambientales más significativos; por ello trabajamos en el empleo eficiente de los recursos y en la mejora continua de nuestro sistema de gestión ambiental.



### DESARROLLO DE PERSONAS

En UNACEM Ecuador sabemos que el éxito de nuestras operaciones depende de la capacidad creativa de nuestros colaboradores, quienes mantienen una cultura de trabajo orientada a la excelencia. Por estas razones estamos comprometidos con el desarrollo de un equipo de trabajo talentoso, diverso y competente que pueda enfrentar los desafíos de un mercado dinámico y a la vez estar listo para asumir mayores responsabilidades. La práctica de un diálogo abierto y permanente con nuestros colaboradores, a través del Comité de Empresa, constituye una fortaleza para potenciar su desarrollo profesional.




### RESPONSABILIDAD DEL PRODUCTO

La sostenibilidad es un reto para todos los actores de la industria de la construcción; por esa razón en UNACEM Ecuador hemos orientado nuestra estrategia de innovación hacia la oferta de una gama de productos expertos para cada aplicación y servicios adaptados a las necesidades del mercado. Queremos acompañar el crecimiento sustentable del sector de la construcción promoviendo un uso eficiente de los recursos y la adopción de tecnologías y procesos industriales limpios y ambientalmente adecuados.




### RELACIONES COMUNITARIAS

UNACEM Ecuador fomenta el diálogo con los representantes de las comunidades del entorno focalizando esfuerzos en la zona de influencia para asegurar la inclusión de los intereses de estos grupos en la ejecución de proyectos enmarcados en cuatro ejes de acción: Educación y capacitación, Inversión social y salud, Conservación ambiental y Generación de oportunidades de desarrollo socioeconómico.




### BUEN GOBIERNO CORPORATIVO

UNACEM Ecuador desarrolla su gestión en un marco de ética y valores para garantizar un óptimo desempeño de la empresa frente a la normativa local y las expectativas de nuestras partes interesadas. Promovemos la competencia leal y transparencia. Buscamos que nuestras partes interesadas compartan nuestros principios empresariales.



### CADENA DE VALOR

En UNACEM Ecuador identificamos y contratamos proveedores de bienes o productos, o prestadores de servicios de cualquier naturaleza, alineados a nuestras políticas y reglas empresariales. Estamos preocupados por el desarrollo de los socios estratégicos de nuestra cadena de valor, por ello emprendemos y sostenemos iniciativas para apoyar su crecimiento y fortalecer nuestro relacionamiento.



### COMUNICACIÓN RESPONSABLE

En UNACEM Ecuador estamos comprometidos en mantener un constante diálogo con nuestros públicos de interés para construir consensos que establezcan y consoliden nuestras relaciones y confianza mutua.





1

## SEGURIDAD Y SALUD

Trabajamos para lograr la  
excelencia en Seguridad  
y Salud, nuestros valores  
fundamentales.



# SEGURIDAD Y SALUD

Para **UNACEM Ecuador**, la Seguridad y la Salud son valores fundamentales incorporados en nuestra cultura organizacional y en nuestros sistemas de gestión. **UNACEM Ecuador** trabaja por el sostenimiento de un entorno laboral seguro y saludable y espera del personal que trabaja en sus instalaciones un comportamiento proactivo y responsable para lograr la excelencia en Seguridad y Salud, expresada en la meta de cero accidentes, incidentes o enfermedades profesionales.



Nuestros 2 comités de Seguridad y Salud (Planta Otavalo y Cantera Selva Alegre) y 1 sub-comité (Oficinas Quito), en los que participan 3 representantes del empleador y 3 representantes de los empleados, son partes de esta organización. **En 2016**, creamos el Club VIDA+ con el objetivo de reforzar el liderazgo en seguridad de las 14 áreas de la empresa. El Club VIDA+ reconoce a las áreas que han logrado sostener y mejorar sus indicadores proactivos y reactivos de Seguridad y Salud. Además, con la plataforma digital VIDA360, ahora podemos valorar el desempeño en seguridad de nuestro personal con un enfoque integral y comparar su desempeño en seguridad a lo largo de los años. Este sistema nos permitió reconocer al equipo de cantera de caliza como el más proactivo del periodo 2015-2016, en el marco del Compromiso de Seguridad, una iniciativa interna para la promoción de la cultura de seguridad.

**80%** del catálogo de formación para nuestros colaboradores es dictado por personal de la compañía que ha recibido formación especial. En 2016, cada colaborador recibió un promedio de 14 horas de capacitación en temas relacionados con seguridad.

**100%** de los asuntos relacionados con la Seguridad y Salud de los trabajadores, la mayoría de ellos incluidos en un Contrato Colectivo, son cubiertos por la empresa.

Para mejorar nuestra respuesta a emergencias, trabajamos en la capacitación de nuestros brigadistas, en ampliación del sistema contra incendios de la planta industrial en 6 nuevas áreas vulnerables y en la mejora de la logística de intervención de emergencia con la fabricación de un vehículo de apoyo remolcable.



## SISTEMA DE GESTIÓN DE SEGURIDAD Y SALUD



En **UNACEM Ecuador** trabajamos en la mejora continua de nuestro sistema de gestión de Seguridad y Salud, el cual se caracteriza por la promoción sostenida del empoderamiento y liderazgo de nuestros trabajadores y una gestión técnica rigurosa de nuestros planes de acción e indicadores.

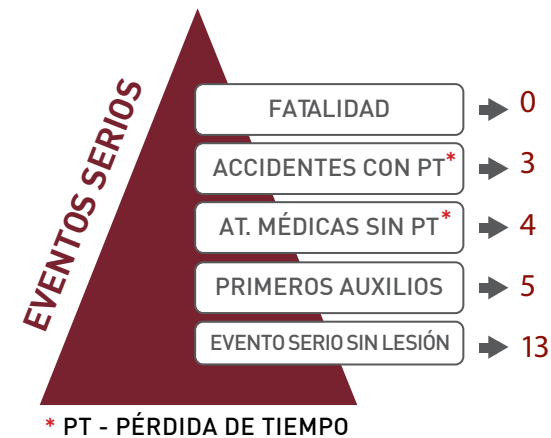
Nuestra organización en Seguridad y Salud involucra alrededor de 60 personas quienes tienen designados roles específicos para contribuir al sostenimiento y mejora continua de nuestro sistema de gestión.

# MES DE LA SEGURIDAD, SALUD Y AMBIENTE

El 28 de abril, Día Mundial de la Seguridad y la Salud en el Trabajo, se dio inicio al Mes de la Seguridad, Salud y Ambiente, un espacio destinado a fortalecer nuestros valores fundamentales. A través de charlas, funciones de cine, mingas y actividades de integración como la “Gymkhana familiar 2016”, nuestro personal y sus familias ratificaron su compromiso con estas temáticas.

## INDICADORES AL CIERRE DE 2016

En 2016 , registramos 25 eventos serios que involucran tanto a personal como a contratistas (36% menos en relación a 2015). **UNACEM Ecuador** considera evento serio de seguridad a todo incidente no deseado con lesiones o sin lesión pero potencialmente graves para los trabajadores, los contratistas o la integridad de las instalaciones.



EMPLEADOS	OFICINAS QUITO		PLANTA OTAVALO		CANTERA SELVA ALEGRE	
	H	M	H	M	H	M
FATALIDAD	0	0	0	0	0	0
ACCIDENTE CON PÉRDIDA DE TIEMPO	0	0	1	0	0	0
ÍNDICE DÍAS PERDIDOS*	0,96					
ÍNDICE ACCIDENTES*	0,32					
ENFERMEDADES PROFESIONALES	0	0	0	0	0	0
ABSENTISMO (DÍAS)	53	141	645	111	104	0
LESIONES SIN PÉRDIDA DE TIEMPO	0	0	5	0	0	0
CONTRATISTAS	OFICINAS QUITO		PLANTA OTAVALO		CANTERA SELVA ALEGRE	
	H	M	H	M	H	M
FATALIDAD	0	0	0	0	0	0
ACCIDENTE CON PÉRDIDA DE TIEMPO	0	0	2	0	0	0
ÍNDICE DÍAS PERDIDOS*	28,42					
ÍNDICE ACCIDENTES*	0,79					
ENFERMEDADES PROFESIONALES	0	0	0	0	0	0
LESIONES SIN PÉRDIDA DE TIEMPO	0	0	4	0	0	0

\* Índices calculados basados en 200 mil horas trabajadas.

Cada evento serio da lugar a una investigación de causas para actuar sobre ellas y eliminar el riesgo de reincidencia. En 2016 ocurrieron 2 accidentes que dejaron 3 trabajadores con lesiones que necesitaron días de reposo para su recuperación. El primero ocurrió durante la construcción del nuevo silo de cemento y dejó 2 contratistas heridos por aplastamiento al desequilibrarse un escalpelo; el segundo accidente consistió en el aplastamiento del dedo de un mecánico de la empresa por el desplazamiento inesperado de una placa metálica. Nuestros índices de frecuencia y gravedad (calculados con 200.000 horas trabajadas por personal propio y contratistas) se situaron respectivamente en 0,53 y 13 versus 0,56 y 1128 en 2015.

Registramos una alta participación de nuestro personal en reportar condiciones y actos inseguros, con más de mil reportes de prioridad alta resueltos en un 81%. Alcanzamos 1248 inspecciones de estándares de seguridad (13% más en relación a 2015), las cuales consisten en la verificación in situ del cumplimiento de procedimientos durante trabajos especiales (aislamiento de energía y transportadores, trabajos en altura, trabajos en áreas confinadas, trabajos con equipo móvil, trabajos en pilas de almacenamiento, entre otros), por parte de nuestros 74 inspectores internos. Nuestros equipos presentaron 24 buenas prácticas, iniciativas destacables de las diferentes áreas para mejorar el control de riesgos en sus actividades.

En 2016 , concluimos 3 proyectos industriales importantes sin accidentes graves (silo de cemento N°5 y dos galpones de almacenamiento nuevos).

## RETO A TU SALUD

En nuestro programa Reto a tu Salud, creado para incentivar la adopción de buenos hábitos de alimentación y actividad física, participaron 162 personas durante 2016; 42% de las cuales cumplieron con sus objetivos. En el Departamento Médico de la Planta Industrial se habilitó una sala de fisioterapia; nuestros enfermeros fueron capacitados para dar seguimiento a los ejercicios de rehabilitación recomendados por los profesionales del ramo y se dieron 107 atenciones.







# 2

## AMBIENTE

Estamos comprometidos con la conservación de la naturaleza y la mitigación de nuestros impactos ambientales más significativos.



# AMBIENTE

En **UNACEM Ecuador** trabajamos con el máximo respeto por el bienestar de las futuras generaciones, cumplimos con las leyes y aplicamos los principios del desarrollo sostenible. Estamos comprometidos con la conservación de la naturaleza y la mitigación de nuestros impactos ambientales más significativos; por ello trabajamos en el empleo eficiente de los recursos y en la mejora continua de nuestro sistema de gestión ambiental.



EN EL 2016, GRACIAS A NUESTRO PROYECTO DE SUSTITUCIÓN DE COMBUSTIBLES FÓSILES POR BIOMASA HEMOS DEJADO DE EMITIR 57.007 TONELADAS DE CO2.

La Licencia Ambiental para Coprocesamiento de Desechos Peligrosos, otorgada en el 2015 por el Ministerio del Ambiente del Ecuador, permite a nuestra empresa coprocesar aceite usado y otros residuos de hidrocarburos. A fin de incrementar el porcentaje de sustitución de combustibles fósiles por desechos peligrosos, en el 2016 se puso en marcha el proyecto de modificación del sistema de recepción de combustibles líquidos, con la incorporación de filtros adicionales y sistema de deshidratación para el aceite usado que abastece a los hornos, actualizando la tecnología existente por una de última generación, para garantizar siempre el cumplimiento de la norma de coprocesamiento.

# ECOLOGÍA INDUSTRIAL

Desde el año 2010, empezamos las adecuaciones en nuestra planta industrial para promover la sustitución de combustibles fósiles mediante la valoración de desechos de otras industrias y coadyuvar así a la conservación de los recursos naturales del planeta en general. Desde 2011 hasta la fecha, hemos incorporado a la biomasa, residuo de la industria aceitera, y los aceites minerales como combustibles alternos.

El proyecto de sustitución de combustibles fósiles por biomasa fue aprobado como “Mecanismo de Desarrollo Limpio” por la Junta Ejecutiva MDL de las Naciones Unidas UNFCCC, es decir, como un mecanismo capaz de reducir emisiones de carbono. Localmente, el Ministerio del Ambiente ha reconocido como Puntos Verdes o como Buenas Prácticas Ambientales a la incorporación de biomasa y aceites usados en nuestra mezcla de combustibles por aplicar a programas de producción más limpia.

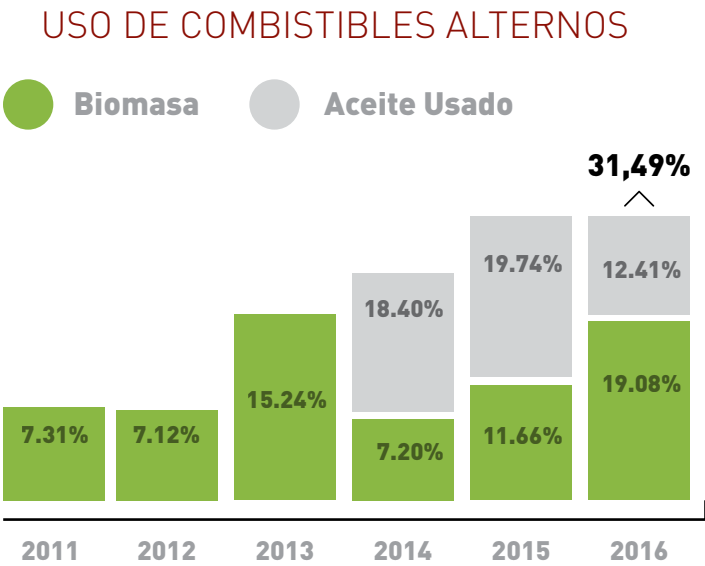
En el 2016, iniciamos también la construcción de un sistema de doble válvula que nos permitirá el ingreso de residuos industriales al proceso de clinkerización para su disposición final, con la menor perturbación al sistema y con altos estándares de seguridad industrial y ambiental. Los hornos donde se produce el clínker, materia prima del cemento, alcanzan temperaturas de hasta 1500 grados centígrados; a esa temperatura es posible dar disposición final a desechos industriales destruyéndolos a través de la incineración, sin generar otros residuos como cenizas.

1,31% de las materias primas para la fabricación de cemento provinieron de materiales reciclados.

**UNACEM Ecuador** usó 24.440 toneladas de escoria – desecho de la industria siderúrgica – en reemplazo del óxido de hierro y 3.780 toneladas de yeso sintético – residuo de la industria de porcelana sanitaria.

ORIGEN	MATERIA PRIMA	CANTIDAD (TON)	FUENTE
CONCESIONES MINERAS DE LA EMPRESA	CALIZA	972.366	MINERA
	ARCILLA	212.613	MINERA
	ARCILLA (BA)*	8.749	MINERA
	PUZOLANA	305.088	MINERA
PROVEEDORES EXTERNOS	ARCILLA (BA)*	14.098	MINERA
	ARCILLA (BA-L)**	1.675	MINERA
	HIERRO	263	MINERA
	SÍLICE	34.753	MINERA
	YESO	41.352	MINERA
	PUZOLANA	30.189	MINERA
MATERIALES REICLADOS	ESCORIA	19.168	SIDERÚRGICA
	YESO	2.342	PORCELANA SANITARIA

\* (BA) - BAJO ÁLCALI  
\*\* (BA-L) - BAJO ÁLCALI - LULITA





La disposición final o eliminación de los desechos generados por nuestra actividad se realizan a manos de gestores calificados y el Gobierno Autónomo Descentralizado de Otavalo, principalmente.

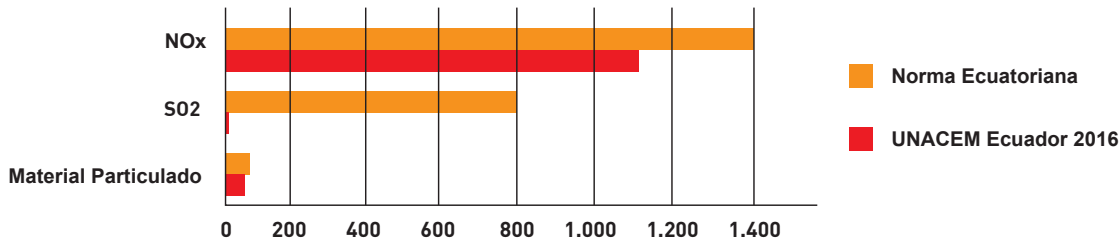
TIPO DE RESIDUO		CANTIDAD (TON)	MÉTODO DE DISPOSICIÓN O ELIMINACIÓN	TRATAMIENTO
SÓLIDOS RECICLABLES	PAPEL	7,59	RECICLAJE	RECICLAJE CON GESTORES CALIFICADOS
	CHATARRA	170,7		
	CARTÓN	19,17		
	MADERA	66,3		
	PLÁSTICOS	11,16		
	PALLETS	101,39		
SÓLIDOS NO RECICLABLES	BASURA INORGÁNICA	18,92	RELLENO SANITARIO	RELLENO SANITARIO GAD OTAVALO
SÓLIDOS PELIGROSOS	DESECHOS BIOPELIGROSOS	0,017	CELDA DE CONFINAMIENTO	
	BATERÍAS USADAS	2,33	RECUPERACIÓN	QUÍMICO Y FÍSICO CON GESTOR CALIFICADO
	TUBOS FLUORESCENTES	0,56	OTRO	FÍSICO + ENCAPSULADO CON GESTOR CALIFICADO
	TÓNERS DE IMPRESORAS	0,06	INCINERACIÓN	TÉRMICO CON GESTOR CALIFICADO
	FILTROS DE ACEITES USADOS	0,46		
	MATERIAL ABSORBENTE CONTAMINADO	2,30		
	ENVASES DE DESECHOS PELIGROSOS	0,37		
	EQUIPO DE PROTECCIÓN CONTAMINADO	0,05		

En 2016, no existieron derrames significativos ni afectaciones por vertidos o escorrentía procedentes de las operaciones industriales.

## CONTROL DE EMISIONES

En todas nuestras operaciones llevamos un control riguroso de las emisiones, para asegurarnos que estas se mantengan siempre por debajo de los límites permitidos. Las emisiones de gases y polvo son controladas por medio de la utilización de filtros y dispositivos de control en línea (pantallas de visualización de las chimeneas, analizadores de gases y opacímetros), de tal manera que podamos gestionar acciones preventivas y correctivas en el acto. En 2016, las emisiones de CO2 por tonelada de cemento alcanzaron los 513,79 kilogramos, un 1,26% menos que el promedio de los últimos 4 años.

### OTRAS EMISIONES ATMOSFÉRICAS



\*CIFRAS EN MG/NM3 (MILIGRAMOS POR METRO CÚBICO NORMALIZADO).  
NORMA AMBIENTAL ECUATORIANA PARA PRODUCCIÓN DE CEMENTO.



## USO DE AGUA

Durante 2016, en la planta industrial de Otavalo, 630.720 metros cúbicos de agua fueron usados en nuestros procesos productivos, un 9% menos en relación a 2015, sin afectar significativamente las fuentes de agua naturales. Nuestra industria consume agua principalmente para enfriamiento de equipos o acondicionamiento de gases.

El 100% de las aguas provenientes de procesos industriales son tratadas mediante procesos físicos y biológicos, lo que permite que 283.824 metros cúbicos de agua (45% del total utilizado) sean reciclados y reusados al año. 189.216 metros cúbicos de agua son devueltos a la naturaleza, sin que lleguen a afectar masas de agua y hábitats relacionados.

EN LA CANTERA DE CALIZA, LOCALIZADA EN SELVA ALEGRE, EL AGUA ES USADA PARA RIEGO DE ÁREAS VERDES, CAMINOS Y ASPERSIÓN EN TRITURACIÓN Y APILAMIENTO DE MATERIAL.

## CONSUMO DE ENERGÍA

UNACEM Ecuador emplea principalmente dos tipos de energía: eléctrica y térmica. En 2016, 19,1% del consumo de combustible para la generación de energía térmica provino de una fuente renovable: biomasa (cascarilla de palma africana); 12,4% provino del coprocesamiento de residuos de hidrocarburos y el restante de fuentes no renovables: pet coke y diesel.



La intensidad energética en 2016 aumentó un 6,1% en relación a 2015 debido, principalmente, a la fabricación de nuevos productos de alto desempeño y el cambio de matriz de combustibles. El consumo de energía por tonelada de clínker producida se situó en 3,575 GJ/ton, y el consumo de energía por tonelada de cemento producida, en 0,446 GJ/ton.

# BIODIVERSIDAD

**UNACEM Ecuador S.A.** no tiene operaciones en o cerca de áreas protegidas o de gran valor para la biodiversidad; sin embargo gestiona dos áreas con el fin de salvaguardar su integridad biológica: Cerro Blanco en Otavalo (1 kilómetro cuadrado) – monitoreado permanentemente a través de un consultor privado – y Cerro Quinde en Selva Alegre (2,96 kilómetros cuadrados), aledaño a las operaciones de nuestra cantera de caliza. Cuenta también con las canteras de Pastaví (1,76 kilómetros cuadrados) y Cumbas (0,75 kilómetros cuadrados), todas ellas ubicadas dentro de la Provincia de Imbabura.

Para todas nuestras concesiones mineras tenemos diseñados planes de manejo ambiental, planes de relaciones comunitarias y todas las canteras cuentan con planes de cierre. Estos planes incluyen: monitoreos bióticos anuales, monitoreos periódicos de agua, suelo, ruido, polvo, entre otros. Contamos con programas de reforestación en nuestras áreas industriales y en las comunidades de nuestra zona de influencia, así como programas de educación ambiental con nuestros colaboradores y comunidades. Ninguna de las operaciones en las áreas descritas ha significado la reubicación de población.



**EL EMBLEMÁTICO PROYECTO QUINDE CONSISTIÓ EN LA CONSTRUCCIÓN DE UN TÚNEL Y UNA CHIMENEA A TRAVÉS DE LA MONTAÑA PARA LA TRANSPORTACIÓN SEGURA DE LA CALIZA Y PARA LA PROTECCIÓN DEL MEDIO AMBIENTE.**

Durante el 2016, se dio seguimiento a los trabajos de rehabilitación del talud de la cantera de Selva Alegre, que iniciaron en el 2015. A la fecha se puede evidenciar el desarrollo de una capa vegetal con especies endémicas. Como un aporte adicional a la seguridad de la operación de esta cantera, en 2016 se instaló una barrera dinámica sobre el portal del túnel del Proyecto Quinde, para la protección de la caída de rocas.

En nuestra cantera de Pastaví II, cerrada en 2009, 12 hectáreas (0,12 kilómetros cuadrados) han sido completamente rehabilitadas. En la zona se sembraron cerca de 10 mil árboles y plantas nativas; como parte de la Rehabilitación de la Concesión minera, diseñamos el Proyecto Apícola Selva Alegre para la producción de miel y polen, con la participación de la comunidad de Perugachi. El objetivo de este proyecto es promover

una nueva actividad económica en la zona y apoyar el desarrollo económico de la comunidad. El proyecto de apicultura contribuye también a la supervivencia de las plantas originarias de la cantera rehabilitada, pues las abejas son polinizadores naturales e intervienen en la reproducción de las plantas.

Tras superar exitosamente las auditorías para la certificación del sistema de gestión ambiental de Canteras y Voladuras S.A., Cantyvol S.A., filial de **UNACEM Ecuador**, encargada de la extracción de materias primas, el 15 de enero de 2016 se nos extendió la certificación ISO 14001, que valida la ejecución rigurosa de procedimientos, protocolos y controles administrativos y operacionales en todas las actividades dentro de nuestras concesiones mineras de Cumbas (puzolana), Selva Alegre (caliza) y Pastaví (arcilla).

**COMO UN APORTE ADICIONAL A LA SEGURIDAD DE LA OPERACIÓN DE LA CANTERA DE SELVA ALEGRE, EN 2016 SE INSTALÓ UNA BARRERA DINÁMICA SOBRE EL PORTAL DEL TÚNEL DEL PROYECTO QUINDE, PARA LA PROTECCIÓN DE LA CAÍDA DE ROCAS.**

Durante 2016, el gasto corriente de la empresa en temas ambientales, relacionado en su mayoría, a los planes de manejo ambiental y programa de relaciones comunitarias, se incrementó en un 13% bordeando los 950 mil dólares aproximadamente. Las inversiones superaron los 5.5 millones de dólares y se direccionaron a los proyectos de renovación del sistema de filtrado del horno 1 que nos permitirá mejorar significativamente el control de emisiones de nuestra planta industrial; a la construcción de un sistema de doble válvula para optimizar el coprocesamiento de desechos; y a la instalación y cambio de línea de conducción de la planta de tratamiento de agua de la Concesión Minera de Selva Alegre.







# 3

## RELACIONES COMUNITARIAS

Fomentamos el diálogo con los representantes de las comunidades del entorno focalizando esfuerzos en la zona de influencia.



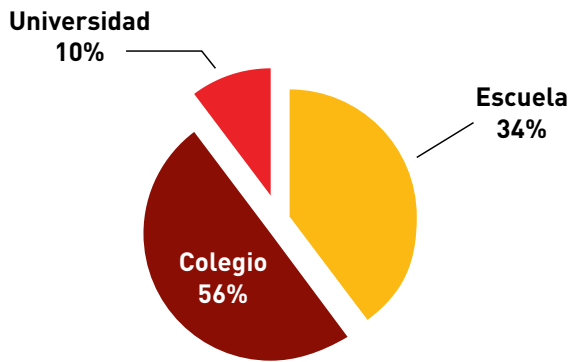
# RELACIONES COMUNITARIAS

**UNACEM Ecuador** fomenta el diálogo con los representantes de las comunidades del entorno focalizando esfuerzos en la zona de influencia para asegurar la inclusión de los intereses de estos grupos en la ejecución de proyectos enmarcados en seis ejes de acción: Desarrollo del talento humano y social; Inversión social, salud y ambiente; Desarrollo socioeconómico, Empleo y Transporte; Comunicación y diálogo; Alianzas estratégicas.

## DESARROLLO DEL TALENTO HUMANO Y SOCIAL

**UNACEM Ecuador** promueve el desarrollo del talento humano a través de programas que posibiliten el acceso a educación formal y capacitación técnica a niños, jóvenes y adultos de las comunidades; a fin de que puedan integrarse positivamente en la sociedad.

BECAS OTORGADAS EN 2016



Durante el 2016, entregamos 79 becas para educación básica, bachillerato y educación superior para estudiantes de las comunidades de nuestra zona de influencia. 42% de las becas fueron entregadas a la Unión de Comunidades Indígenas de Quichinche (UCINQUI).

Entre agosto y septiembre del 2016, más de 320 personas de las comunidades de nuestra zona de influencia fueron capacitadas en seguridad vial y prevención de incendios. En noviembre del 2016, 90 familias de Quinde de Talacos, Quinde La Libertad y Quinde Km 12, que participan en nuestro programa de crianza de ganado, fueron capacitadas por Agrocalidad en primeros auxilios veterinarios.



# INVERSIÓN SOCIAL, SALUD Y AMBIENTE

**UNACEM Ecuador** busca contribuir a la mejora de la calidad de vida de las poblaciones de las parroquias de Quichinche y Selva Alegre, a través de la construcción de obras prioritarias que satisfagan necesidades básicas o emergentes con énfasis en salud, sanidad, vialidad, cultura y ambiente.

El 21 de junio del 2016, firmamos los convenios anuales de cooperación con las comunidades de Tangalí y Corazón de Perugachi, para el desarrollo de proyectos que beneficiarán a más de 270 familias. En esa misma fecha se hizo entrega de las siguientes obras realizadas en Tangalí, como resultado de convenios de años anteriores: Cerramiento e iluminación del estadio, construcción de la capilla, mejoramiento del sistema de agua e inicio del estudio de las fuentes de agua de la zona.

El 30 de junio del 2016, en convenio con el Ministerio de Salud Pública, a través de su Coordinación Zonal 1, **UNACEM Ecuador** hizo la entrega de la pintura de la fachada del Hospital San Luis de Otavalo. Esta obra se suma a la construcción y adecuación de los baños del hospital para facilitar el acceso a personas con discapacidad. En octubre de ese mismo año, se entregaron las obras de readecuación del Sub Centro de Salud de Selva Alegre que atiende a 180 familias de la zona.

En junio, 376 personas de las comunidades Quinde de Talacos, Quinde La Libertad y Quinde Km 12 fueron atendidas en el marco de las jornadas de medicina preventiva y, en octubre del 2016, entregamos la cubierta para el graderío de las canchas deportivas de la Unidad Educativa Luis Ulpiano Navarro, de la parroquia de Quichinche, a la que asisten 715 niños y jóvenes.





## DESARROLLO SOCIOECONÓMICO

**UNACEM Ecuador** promueve el perfeccionamiento y la introducción de tecnologías en actividades productivas de las comunidades locales para la creación de opciones de generación de ingresos sustentables que puedan mejorar la economía familiar.

Durante el 2016, más de 100 familias participaron en los proyectos de desarrollo económico que impulsa **UNACEM Ecuador**: Proyecto apícola, proyecto de crianza de ganado porcino y bovino, proyecto de transporte y almacenamiento de chatarra y proyecto de paletizado. En el proyecto para el desarrollo de Magno HE, 30% del personal contratista involucrado vino de las comunidades de nuestra zona de influencia.

## EMPLEO Y TRANSPORTE

**UNACEM Ecuador** ha asumido un compromiso con las comunidades más cercanas a las operaciones de la cantera de caliza, para priorizar la contratación de gente de la zona para la provisión del servicio de transporte de materias primas. A la fecha, el 93% de los transportistas de materia prima son imbabureños y el 41% pertenece a las comunidades de la zona de influencia.



## COMUNICACIÓN Y DIÁLOGO

**UNACEM Ecuador** fomenta el diálogo con los representantes de las comunidades de su zona de influencia directa, para asegurar la inclusión de los intereses de estos grupos como antecedentes en la toma de decisiones de la empresa. Nuestro Gerente de Planta y/o nuestra Gerente de Relaciones Comunitarias y Ambiente sostienen reuniones periódicas con estos líderes para evaluar los avances de los planes de acción de los convenios de cooperación y coordinar otras acciones de interés mutuo.

La empresa edita periódicamente dos boletines comunitarios para rendir cuentas sobre el avance de los convenios de cooperación: el boletín bilingüe (kichwa/español) Mashikuna, que llega a comunidades de la parroquia de Quichinche, y el boletín Quinde, que llega a las comunidades de la parroquia de Selva Alegre.

En el mes de junio, **UNACEM Ecuador** presentó su Reporte de Sostenibilidad 2015 a comunidades, autoridades nacionales, locales y medios de comunicación. Cerca de 130 personas participaron de esta actividad.

ECUADOR | EDICIÓN N° 101 | JULIO 2016

### JORNADAS DE ATENCIÓN MÉDICA PREVENTIVA

En Quinde La Libertad y Quinde Km 12 se llevaron a cabo las jornadas de atención médica preventiva. El 1 de junio, en los centros educativos Cemento Selva Alegre y Manuel Mesías Benalcázar, se impartió una capacitación sobre salud preventiva y se entregaron los insumos para los exámenes médicos. Los días 14 y 15 de junio, 350 niños y niñas con sus familias fueron atendidos por personal médico quienes evaluaron a los asistentes en diferentes especialidades: odontología, ginecología, laboratorio, medicina general y pediatría.

350 personas participaron en las Jornadas de Atención Médica.

**UNACEM**  
CONSTRUYENDO OPORTUNIDADES  
ECUADOR

**UNACEM**  
CONSTRUYENDO OPORTUNIDADES  
ECUADOR

ECUADOR / ECUADOR MANA LLAKTA / EDICIÓN N° 23 / 23 NRO. KILLKAY KANU / DICIEMBRE 2016 / KILLKAY 2016.

## Mashikuna

RELACIONES COMUNITARIAS Y AMBIENTE / PACHAMAPAK, LLAKTAKUNAWANPASH LLANKANA UKU

### Firma del convenio interinstitucional entre UNACEM Ecuador y la Comunidad Corazón de Perugachi

/ KILKASHJA FANJAKUNATA UNACEM ECUADOR, COMUNIDAD PERUGACHI LLAKTAHUAN

El pasado 12 de octubre, se llevó a cabo la firma del convenio interinstitucional entre **UNACEM Ecuador** y la comunidad de Corazón de Perugachi, la firma se llevó a cabo con la presencia del Ing. Eduardo Sánchez, Gerente de la Planta **UNACEM Ecuador**, Fausto Panamá, Presidente de la comunidad y los comuneros. El presente convenio permitirá desarrollar programas continuos en favor de la comuna mediante proyectos sociales de educación, salud, ambiente, fomento a la producción, la cultura e infraestructura.

Yaliska octubre killapi, UNACEM Ecuador, pakta yalirka comuna perugachihua kutimila mashigachirka jankatata. Kaytaka tsupama aparka Eduardo Sanchez UNACEM Ecuador, Mash Fausto Panamá tsupamaita apak comunidadtak shinkalata ayllu llakta comuneroakuna shapimikarqa. Kay paktachikuna, tsupama apashpa kanga tukuylla proyectukunata eshtahua aly kausachita charingapak.



# ALIANZAS ESTRATÉGICAS

**UNACEM Ecuador** busca crear sinergias con organizaciones locales, nacionales e internacionales, del sector público y privado para potenciar el alcance e impacto de sus programas sociales.

La Red de Empresas por un Ecuador Libre de Trabajo Infantil, una iniciativa liderada por el Ministerio del Trabajo y apoyada por el Fondo de las Naciones Unidas para la Infancia – Unicef – reúne a cerca de 35 empresas, organizaciones gubernamentales y de la sociedad civil para contribuir a la erradicación del trabajo infantil y a la promoción de los derechos de la niñez y adolescencia. **UNACEM Ecuador** forma parte de esta Red desde su inicio, en 2012, lo cual nos ha permitido fortalecer nuestras iniciativas de trabajo en pro de niños y adolescentes de las comunidades de nuestra zona de influencia; así como promover nuevas acciones de sensibilización entre nuestro personal, clientes, proveedores y usuarios finales de producto. En 2016, como parte de esta Red, apoyamos el programa de educación de UNICEF, “Espacios Temporales de Educación – El Tesoro de Pazita”, en Esmeraldas, a través de la donación de material didáctico elaborado por artesanos de la zona y personas privadas de la libertad. Este material didáctico llegó a más de 2 mil niños y adolescentes para brindarles apoyo emocional mediante actividades educativas, lúdicas y recreativas como juegos cooperativos, deporte, cine, teatro, pintura, entre otros.



Ministerio  
del Trabajo



En julio del 2016, **UNACEM Ecuador** se adhirió como miembro fundador al Pacto Global de las Naciones Unidas, la iniciativa de responsabilidad corporativa más grande del mundo, con más de 8.000 participantes de 135 países. El pacto mundial es una iniciativa internacional que promueve implementar 10 principios en las áreas de derechos humanos, derechos laborales, medio ambiente y lucha contra la corrupción en la estrategia de negocio.

En el marco del terremoto del 16 de abril, **UNACEM Ecuador** definió una serie de acciones para apoyar la gestión de los gobiernos locales y del Gobierno Nacional, en beneficio de los damnificados.

- Donación de 40 mil sacos de polipropileno para el transporte de donaciones al Municipio de Quito.
- Con el GAD Municipal de Otavalo se coordinó:
  - La entrega de 10 mil sacos de polipropileno para el transporte de donaciones.
  - La dotación de transporte para las donaciones de nuestro personal y de la población otavaleña, a las comunidades más afectadas.
  - El envío de insumos y medicinas para apoyar la gestión de la brigada de Salud del GAD Municipal de Otavalo.
- Una vez que la emergencia sea atendida, nos comprometimos con la Vicepresidencia de la República a la donación de 25 mil sacos de cemento para ayudar a que los compatriotas, afectados por esta tragedia, puedan comenzar la reconstrucción de sus hogares y lugares de trabajo, así como las edificaciones de servicio público dañadas por el sismo.

Con el Consorcio Ecuatoriano para la Responsabilidad Social (CERES), buscamos promover las mejores prácticas de responsabilidad social en el país. Las alianzas con Enseña Ecuador, Arteducarte, SCOUTS del Ecuador nos permiten incidir en la calidad educativa y formación en valores de niños y adolescentes. Con Tenis en Ruedas y Operación Sonrisa, trabajamos en la promoción de la salud con un enfoque de inclusión. En 2016, colaboramos también con la fundación Cecilia Rivadeneira para la construcción de la Escuela Granja, un espacio que beneficia a más de 150 niños con cáncer y sus familias.

Las operaciones de **UNACEM Ecuador** no representan impactos negativos significativos, reales o potenciales, sobre las comunidades locales. 100% de las comunidades de nuestra zona de influencia cuentan con programas sociales participativos para fomentar el desarrollo local.







4

## DESARROLLO DE PERSONAS

Estamos comprometidos con el desarrollo de un equipo de trabajo talentoso, diverso y competente.



# DESARROLLO DE PERSONAS

En **UNACEM Ecuador** sabemos que el éxito de nuestras operaciones depende de la capacidad creativa de nuestros colaboradores, quienes mantienen una cultura de trabajo orientada a la excelencia. Por estas razones estamos comprometidos con el desarrollo de un equipo de trabajo talentoso, diverso y competente que pueda enfrentar los desafíos de un mercado dinámico y a la vez estar listo para asumir mayores responsabilidades. La práctica de un diálogo abierto y permanente con nuestros colaboradores, a través del Comité de Empresa, constituye una fortaleza para potenciar su desarrollo profesional.



## APRENDIZAJE Y DESARROLLO

En **2016** se impartieron un promedio de 30 horas de capacitación por persona, en 22 temas, entre los más destacados: seguridad, gestión del talento humano y código de conducta.

En **2016** se presentó formalmente el **Instituto UNACEM**, a través del cual 58 personas se encuentran desarrollando programas de entrenamiento y formación, la oferta inicial del Instituto Unacem tiene los siguientes programas:

- Líderes en desarrollo.
- Ingenieros de cemento.
- Certificación de operadores.
- Certificación de analistas.
- Certificación de inspectores.
- Fuerza comercial efectiva.

**UNACEM Ecuador** cuenta además con dos plataformas digitales de capacitación; una técnica para la formación de ingenieros del cemento, en fase final de construcción y otra con más de 17.000 contenidos de aprendizaje en temas varios denominada E-learning. Destacan también la formación de brigadistas de emergencias y auditores internos.

### HORAS DE CAPACITACIÓN 2016



salud, desarrollo de personas, responsabilidad social y ambiental, excelencia en operaciones, enfoque al cliente y crecimiento y desarrollo.

Los ganadores de este primer reconocimiento interno fueron:



#### Optimización de consumo de combustibles alternativos.

Cambiar la matriz de combustibles de la Planta Otavalo para disminuir la dependencia de combustibles fósiles.



#### Implementación del estándar de trabajos con material caliente.

Controlar y eliminar los incidentes con material caliente en la Planta Industrial y sensibilizar al personal expuesto sobre los riesgos relacionados con este tema.



#### Programa de fortalecimiento organizacional PAKTA.

Diseñar e implementar el programa de fortalecimiento de la cultura organizacional.

Los ganadores viajaron a Perú para compartir la mejor práctica con el equipo de UNACEM.





# CONTRATO COLECTIVO Y OTROS PAQUETES DE BENEFICIOS SOCIALES

**UNACEM Ecuador** garantiza la protección de los derechos humanos de sus trabajadores, entre ellos el derecho a la asociación y reunión. 80% de los trabajadores están representados por un Comité de Empresa y amparados por el Contrato Colectivo. Las negociaciones con el Comité de Empresa se llevan a cabo bienalmente y se planifican con 8 semanas de anticipación. El Comité de Dirección de **UNACEM Ecuador** mantiene informado al Comité de Empresa y a todos sus trabajadores sobre los cambios operativos significativos que puedan darse. De manera general, las relaciones entre la organización de trabajadores han sido fluidas y se enmarcan en un permanente diálogo y respeto.

**UNACEM Ecuador** tiene para sus colaboradores un paquete de compensación total integrado por: pagos complementarios, beneficios, desarrollo de personas y cultura organizacional. En el esquema de compensación total se incluye aspectos económicos (pagos fijos, variables y de largo plazo), de protección a su salud, capacitación, carrera y desarrollo, entre otros. Los colaboradores que no están amparados por el Contrato Colectivo, cuentan con beneficios dentro de un paquete de compensaciones competitivo. 100% de nuestros empleados mantienen un contrato laboral de tiempo completo con la empresa.

En 2016, 4 mujeres y 17 hombres tuvieron derecho e hicieron efectivos permisos por maternidad o paternidad. A excepción de dos trabajadoras cuyo periodo de maternidad finaliza en 2017, todos los demás se reincorporaron al trabajo en 2016 y 90% de ellos (2 mujeres, 17 hombres) continuaron trabajando para la empresa más de doce meses después, desde su reincorporación.

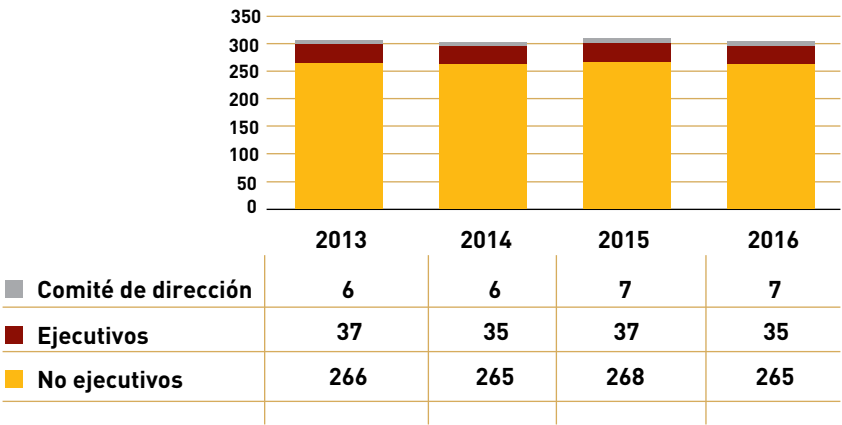
PRESTACIONES SOCIALES	EMPLEADOS A JORNADA COMPLETA
Seguro de vida	✓
Seguro médico	✓
Cobertura por incapacidad o invalidez	✓
Baja por maternidad o paternidad	✓
Fondo de pensiones	✓

**\*DETALLE DE PRESTACIONES SOCIALES REQUERIDO A REPORTAR POR LA METODOLOGÍA INTERNACIONAL GRI G4. UNACEM ECUADOR CUENTA CON UN PAQUETE DE MÁS DE 90 BENEFICIOS PARA TODO SU PERSONAL.**

# DIVERSIDAD

En **UNACEM Ecuador** promovemos equipos de trabajo diversos. A 2016, 49 mujeres (16%), 24,5% de ellas en cargos de toma de decisiones; 16 personas con capacidades especiales (7,2%); y, 22 personas originarias de las comunidades aledañas (5,2%) trabajaron en la empresa. Nuestro Comité de Dirección, encargado de la revisión y determinación de los lineamientos para la gestión administrativa de la compañía, está conformado por 2 mujeres, responsables de las áreas financiera, comunicación y responsabilidad social.

## NÚMERO DE COLABORADORES



# NUESTRA GENTE 2016

Durante 2016, 49 mujeres y 258 hombres trabajaron para **UNACEM Ecuador**, bajo la modalidad de contrato a tiempo completo.

## CONTRATACIONES 2016

EDAD	SEXO		REGIÓN	
	MUJERES	HOMBRES	QUITO	OTAVALO
< 30 años	5	9	6	8
30 a 50 años	2	9	4	7
SUBTOTAL	7	18	10	15
TOTAL	25		25	

## TASA DE ROTACIÓN

EDAD	SEXO		REGIÓN	
	MUJERES	HOMBRES	QUITO	OTAVALO
< 30 años	33%	22%	45%	18%
30 a 50 años	17%	5%	18%	5%
> 50 años	0%	4%	0%	5%

## DESVINCULACIONES 2016

EDAD	SEXO		REGIÓN	
	MUJERES	HOMBRES	QUITO	OTAVALO
< 30 años	3	4	4	3
30 a 50 años	9	10	9	10
> 50 años	0	4	0	4
SUBTOTAL	12	18	13	17
TOTAL	30		30	





5

## RESPONSABILIDAD DEL PRODUCTO

Ofrecemos una gama de productos y servicios que aporten a la sostenibilidad de la industria de la construcción.



# RESPONSABILIDAD DEL PRODUCTO

La sostenibilidad es un reto para todos los actores de la industria de la construcción; por esa razón en **UNACEM Ecuador** hemos orientado nuestra estrategia de innovación hacia la oferta de una gama de productos expertos para cada aplicación y servicios adaptados a las necesidades del mercado. Queremos acompañar el crecimiento sustentable del sector de la construcción promoviendo un uso eficiente de los recursos y la adopción de tecnologías y procesos industriales limpios y ambientalmente adecuados.

## EXCELENCIA EN OPERACIONES

El programa de Excelencia en Operaciones E14, fue presentado en julio de 2016 a todo nuestro personal del área industrial. A través de este programa se establecieron objetivos y metas en 14 procesos claves de nuestra operación; como por ejemplo: investigación y desarrollo, combustibles alternos, gestión de proyectos, riesgos operacionales y sustentabilidad de las operaciones, etc. El programa E14 busca la máxima eficiencia en nuestra operación, asegurando la confiabilidad de nuestros hornos y molinos, así como el buen uso de recursos. Durante el 2016, la confiabilidad de nuestros hornos fue de 95,9% versus 96,1% en 2015 y la de nuestros molinos de 98,4% versus 97,6% respectivamente.

**LAS OPERACIONES DE NUESTRA PLANTA INDUSTRIAL CUENTAN CON LAS CERTIFICACIONES ISO 9001, POR CUMPLIR CON LOS MÁS ALTOS ESTÁNDARES DE CALIDAD EN PRODUCCIÓN Y COMERCIALIZACIÓN DE CEMENTO, E ISO 14001 POR CUMPLIR CON LOS MÁS ALTOS ESTÁNDARES EN SISTEMAS DE GESTIÓN AMBIENTAL.**



En 2016, trabajamos en el desarrollo de un nuevo producto, Magno HE, un cemento de alta resistencia a edades tempranas, apropiado para hormigones de alto desempeño en aplicaciones especiales. La formulación de este cemento incluye un clínker especial que requirió la construcción de sistemas y equipos especiales en la línea del horno 1, para su manejo independiente del clínker de usual producción. Las acciones de este proyecto consistieron principalmente, en la ubicación y dosificación de las materias primas adecuadas, la optimización y adecuación del proceso de manejo de crudo (sistema de almacenamiento y extracción), la construcción del sistema de transporte de clínker HE, el galpón para el clínker HE con una capacidad de almacenamiento de 5 mil toneladas y un silo para el cemento HE de 2 mil toneladas de capacidad. El desarrollo de Magno HE implicó el uso de un nuevo clínker de bajo álcali.

El nuevo silo cuenta con un sistema de descarga central, que permite el máximo aprovechamiento del volumen interno, con un moderno sistema de carga a granel y con opción de extracción y transporte de cemento a las estaciones de ensacado. El sistema de granel dispone de una manga telescópica que tiene una capacidad de carga de 250 ton/h de cemento, cuenta con varias unidades de filtración de partículas para el control de emisiones de material pulverulento. Dispone además, de un equipo medidor de caudal en línea que permite al operador optimizar los tiempos de carga para mejorar el servicio al cliente. Intervinieron 120 personas en la ejecución de este proyecto que duró 11 meses y cumplió con los más altos estándares de seguridad y protección del ambiente que caracterizan a nuestra empresa.

Desde el año 2010, hemos trabajado sostenidamente en la sustitución de combustibles fósiles por combustibles alternos como la biomasa y el aceite usado, principalmente. En 2016, dada la volatilidad de los precios internacionales de los combustibles fósiles, así como el siempre cambiante mercado de los combustibles alternos, decidimos realizar una serie de inversiones con el objetivo de disponer de equipos e instalaciones que nos permitan flexibilizar nuestra matriz de combustibles en función de su disponibilidad y nuestros objetivos de protección del ambiente.

La experiencia ganada durante estos años, así como las últimas inversiones nos permiten asegurar que **UNACEM Ecuador** tiene hoy una planta madura y flexible en cuanto a combustible, que puede reaccionar a los cambios del entorno sin impactar en el costo de producción, la calidad de los productos y la seguridad de nuestras operaciones.

### INVERSIONES PARA LA FLEXIBILIZACIÓN DE LA MATRIZ DE COMBUSTIBLES:

- SISTEMA DE TRANSPORTE, ALMACENAMIENTO Y DOSIFICACIÓN DE PKS (BIOMASA).
- SISTEMA DE RECEPCIÓN Y FILTRADO DE ACEITE USADO.
- NUEVOS SISTEMAS DE LIMPIEZA DE PRECALENTADORES.
- MODERNIZACIÓN DEL QUEMADOR DEL HORNO 1.



El cambio más significativo de nuestra matriz de combustibles durante 2016 fue la disminución en el consumo de crudo residual HFO, apenas el 8,15% de la energía térmica provino de este combustible. El consumo de pet coke se incrementó a 60,35% y un 31,5% fue el aporte de nuestros combustibles alternos (biomasa y aceites usados).

El control y monitoreo de los principales aspectos ambientales del entorno como: agua, aire, ruido y suelo es permanente y trabajamos sostenidamente en la mitigación de nuestros posibles impactos (ambientales, sociales, de seguridad y salud) en los productos que ofertamos a través de una serie de acciones como:

- Gestión responsable de concesiones mineras, antes, durante y después de las operaciones.
- Proyectos de reforestación en concesiones mineras y perímetros de actividades industriales.
- Sistemas de tratamiento y protección del agua captada y descargada.
- Control permanente de emisiones gaseosas y polvo por medio de la utilización de filtros y dispositivos tecnológicos.
- Manejo responsable de desechos comunes, reciclables y peligrosos.
- Capacitaciones y sensibilización ambiental al personal técnico de la empresa y a personas de las comunidades cercanas a las áreas industriales de la empresa.
- Implementación de un Programa de Relaciones Comunitarias con las comunidades cercanas a las áreas industriales de la empresa.

**UNACEM Ecuador** no comercializa productos prohibidos o en litigio. 100% de nuestros productos han sido evaluados en términos de impactos en materia de salud y seguridad para promover mejoras. Para información detallada sobre acciones específicas de mitigación de posibles impactos ambientales, por favor revisar el capítulo de Ambiente de este reporte.

Todos nuestros productos cumplen con la norma técnica NTE INEN 1902 en cuanto a rotulado de las fundas o sacos. Adicionalmente, la empresa provee información sobre sus características, recomendaciones de uso, almacenamiento y manipulación. Nuestros sacos son elaborados con materiales procedentes de fuentes responsables (FSC) y cuentan con el sello Mucho Mejor Ecuador, un símbolo que identifica productos y servicios elaborados con altos estándares de calidad, resaltando el compromiso del sector privado con el empleo, el consumidor y el país.

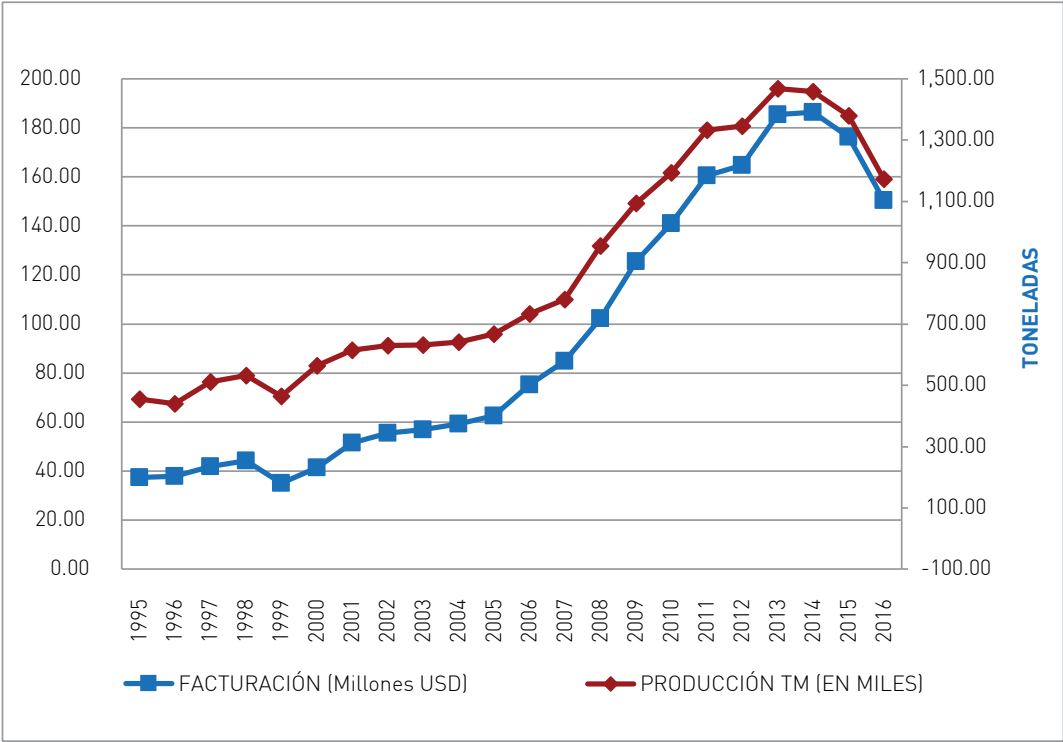


## CRECIMIENTO Y DESARROLLO

La construcción a gran escala es un reto para los actores de la industria; por esa razón **UNACEM Ecuador** ha orientado su estrategia de innovación hacia la oferta de productos y servicios adaptados a las necesidades del mercado, para acompañar el crecimiento del sector de la construcción.

El 2016 fue un año complejo, el sector de la construcción fue uno de los sectores productivos más afectados por la contracción económica, tanto en términos de volumen de construcciones como en generación de empleo. El mercado del cemento se contrajo un 13% aproximadamente en relación al 2015. En este contexto, UNACEM Ecuador facturó 1173,48 millones de toneladas, un 14,7% menos que el año anterior.

## PRODUCCIÓN DE CEMENTO Y FACTURACIÓN







Ofrecemos al mercado Cementos Portland Puzolánicos tipo IP bajo la norma INEN 490, con las marcas comerciales “Selvalegre”, “Gladiador”, “Armaduro” y “Techcem”, enfocados a diferentes tipos de industria. Adicionalmente, tenemos Cementos Hidráulicos bajo la norma INEN 2 380, tipo GU y tipo HS destinados a cubrir los requerimientos de alto desempeño en resistencias mecánicas y alta resistencia a sulfatos.

Nuestros productos a granel están especialmente diseñados para atender todas las necesidades de nuestros clientes: actividad de preparación de hormigón premezclado; construcción de infraestructura vial, hidroeléctrica, inmobiliaria; pre fabricación; así como para atender a grandes, medianos constructores y a la industria petrolera. En 2016 estuvimos presentes en obras emblemáticas como: el Malecón de Esmeraldas, ciudad Yachay, la ampliación de la Panamericana Norte, vías en Manabí y Azuay, las hidroeléctricas Sigchos y Palmira, el mercado de Ibarra, la planta de producción de Acería del Ecuador en Milagro, entre otras.

Para el Metro de Quito, **UNACEM Ecuador** optimizó Magno HE, un cemento de alto desempeño en edades tempranas que cumple con la norma técnica NTE INEN 2380 HE. Magno HE es parte de la construcción de las dovelas para la conformación de los túneles a través de los cuales se movilizará este nuevo sistema de transporte de la capital ecuatoriana. Para el segmento de prefabricadores y en respuesta a sus necesidades, lanzamos una nueva presentación de Armaduro: sacos de 45 kilogramos.

Decididos a aportar a la construcción de ciudades más eficientes con productos cada vez más sostenibles, **UNACEM Ecuador** participó en Hábitat III, Conferencia de las Naciones Unidas sobre Vivienda y Desarrollo Urbano Sostenible, entre el 17 y 20 de octubre de 2016, poniendo a prueba la creatividad, innovación y habilidad de equipos de estudiantes universitarios de todo el país con el “Concurso para la Innovación de Mobiliario Urbano de Hormigón”.

Se inscribieron 71 equipos. Un jurado multidisciplinario, conformado por delegados de las Naciones Unidas, Municipio de Quito, expertos en urbanismo, un delegado de **UNACEM Ecuador** y un delegado del Colegio de Arquitectos evaluó cada proyecto y escogió a los 3 finalistas, quienes trabajaron en la elaboración del mobiliario con el soporte de su universidad y de **UNACEM Ecuador**.

EL MOBILIARIO, DESTINADO PARA EXHIBIRSE EN QUITO DURANTE HÁBITAT III VILLAGE Y DESPUÉS DE FORMA PERMANENTE EN EL PARQUE ELEJIDO, FUE SUJETO DE UNA SEGUNDA EVALUACIÓN POR PARTE DE NUESTRO COMITÉ DE EXPERTOS QUIENES DESIGNARON EL PRIMER Y SEGUNDO LUGAR.

1er.  
LUGAR

Mobiliario Flexible  
Universidad Católica de Ibarra



2do.  
LUGAR

Bihor Mobiliario  
Universidad Católica de Ibarra



3er.  
LUGAR

Morfología Neo Andina  
Universidad de las Américas (UDLA)







En 2016 auspiciamos la XX Edición de la Bienal Panamericana de Arquitectura de Quito, uno de los eventos más prestigiosos de arquitectura en América, que busca ser punto de referencia para marcar nuevas tendencias en el ámbito arquitectónico y urbano; y que contó con la participación de alrededor de 2500 participantes nacionales e internacionales. Fuimos también parte del Concurso de Hormigones de la Universidad Central del Ecuador y el IV Concurso Nacional de Hormigones organizado por el Instituto Ecuatoriano del Cemento y del Hormigón (INECYC), a través de los cuales impulsamos la investigación y el buen uso del cemento y hormigón. Con la Pontificia Universidad Católica y nuestro socio comercial Ideal Alambrec-Bekaert, organizamos el “Seminario Internacional de diseño de pavimentos industriales de hormigón reforzado con fibras de acero”, en el que participaron 132 estudiantes y docentes.

## VIVIENDA DE INTERÉS SOCIAL (VIS)

Durante los dos últimos años, **UNACEM Ecuador** ha trabajado en varios mecanismos para promover y apoyar el desarrollo de proyectos de vivienda de interés social (VIS) y de esta manera contribuir a disminuir el déficit cuantitativo de vivienda en el país, especialmente en la base de la pirámide. En 2015 firmamos una carta de intención con Mutualista Pichincha y en febrero de 2016, siete empresas líderes en su sector, se unieron a esta iniciativa con el compromiso de desarrollar productos adecuados a las necesidades de construcción de las VIS.

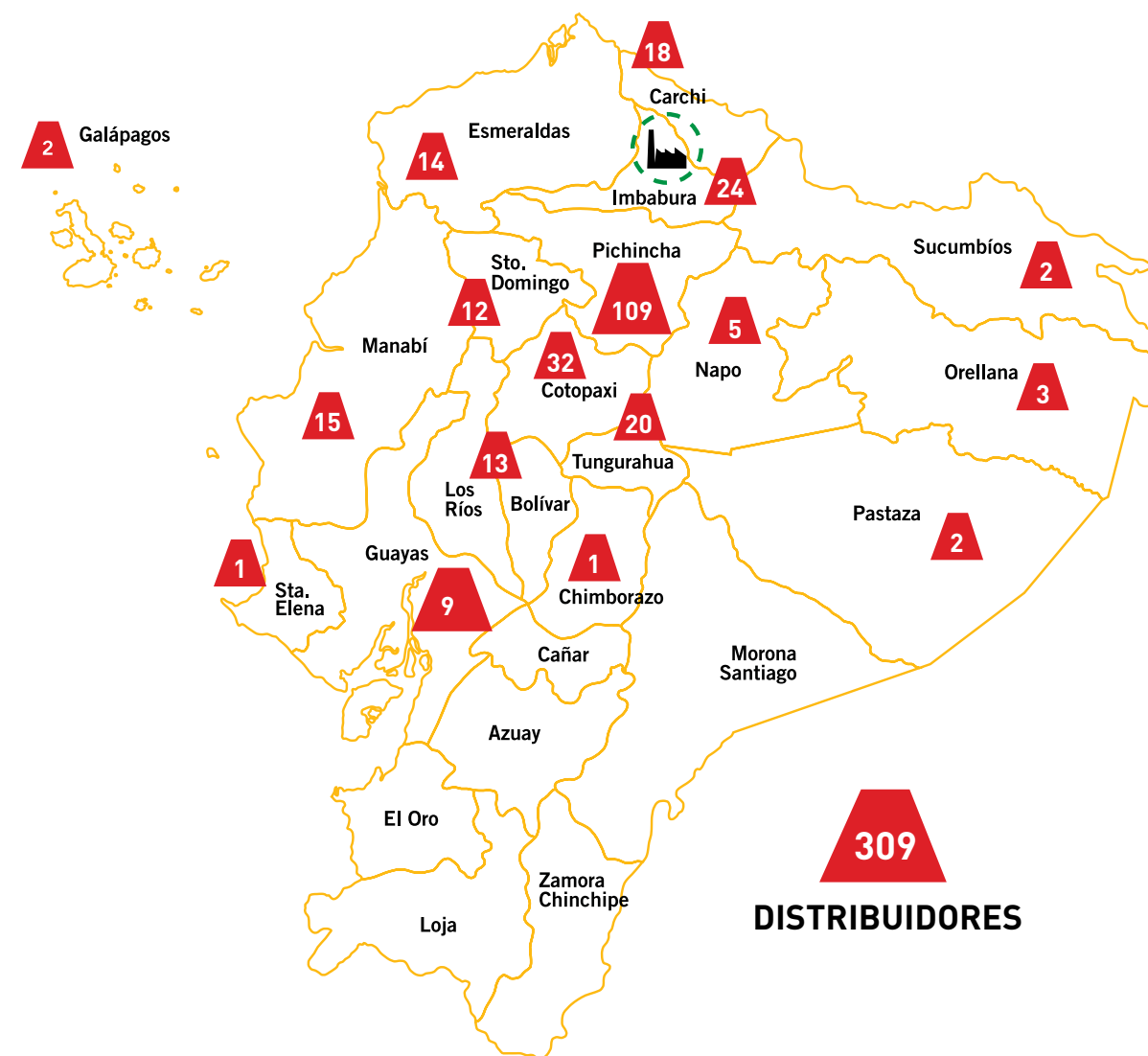
A partir de abril de 2016, tras el terremoto que afectó principalmente a las provincias de Manabí y Esmeraldas, con socios estratégicos como KIMET y Centuy Steel, promovimos proyectos privados de VIS para los afectados y proveímos nuestro producto a proyectos públicos del Ministerio de Desarrollo Urbano y Vivienda a través de nuestros distribuidores. Participamos también en las ferias de reconstrucción en las ciudades de Manta y Portoviejo, ofreciendo descuentos en nuestro cemento Campeón con empaque anti-humedad.

## ENFOQUE AL CLIENTE

**UNACEM Ecuador** trabaja de cerca con la academia y profesionales de la construcción para la promoción de las mejores prácticas constructivas que garanticen la calidad y sostenibilidad de las obras.

**UNACEM Ecuador** cuenta con 309 distribuidores y aproximadamente 500 puntos de venta a nivel nacional. Nuestra red está especializada en la atención a diferentes segmentos de clientes: distribuidores, constructores, hormigoneros y prefabricadores.

### NÚMERO DE DISTRIBUIDORES A NIVEL NACIONAL (2016)





Internamente, nuestro equipo comercial cuenta con una metodología de trabajo denominada Fuerza Comercial Efectiva que promueve el conocimiento detallado de nuestros canales de distribución y la creación de planes de acción específicos para acompañar el crecimiento y desarrollo de nuestros clientes. El programa de capacitación Orientación Total al Cliente involucra a toda nuestra organización para fomentar una cultura de enfoque al cliente en todo nivel de la compañía. Hemos invertido, además, en el desarrollo de herramientas informáticas como el CRM y el BI que dan soporte a nuestra toma de decisiones.

La propuesta de valor para nuestros clientes contiene diversos servicios enfocados principalmente en:

- Seguridad, como el programa de capacitación en seguridad industrial dirigido a obreros, “Maestro Seguro”.
- Asistencia técnica al constructor antes y durante el desarrollo de sus proyectos para una óptima aplicación de nuestros productos.
- Marketing, para dar soporte a nuestros distribuidores en la promoción del producto en sus puntos de venta.
- Atención comercial a cargo de nuestros coordinadores comerciales quienes mantienen una relación cercana con cada uno de nuestros distribuidores y construyen, junto a ellos, planes de acción para su crecimiento y desarrollo.
- Servicio al cliente centralizado en un call center.
- Logística, con innovaciones como el programa “Volante Seguro” que promueve la entrega segura de nuestro producto puerta a puerta.
- Asesoría financiera a través de la cual compartimos con nuestros clientes información del mercado y les asesoramos para la toma de decisiones en cuanto a manejo de sus líneas de crédito, optimización de costos en transporte, etc.



## SERVICIO AL CLIENTE

En **UNACEM Ecuador** promovemos la creación de relaciones a largo plazo con nuestros clientes. Por ello, brindamos un servicio integral de atención al cliente bajo la práctica “todo en uno”. Nuestro servicio de atención al cliente está a cargo de la toma de pedidos, programación e información de despachos, recepción de quejas y reclamaciones e información de cobranzas. Los canales de comunicación creados para nuestros clientes son:

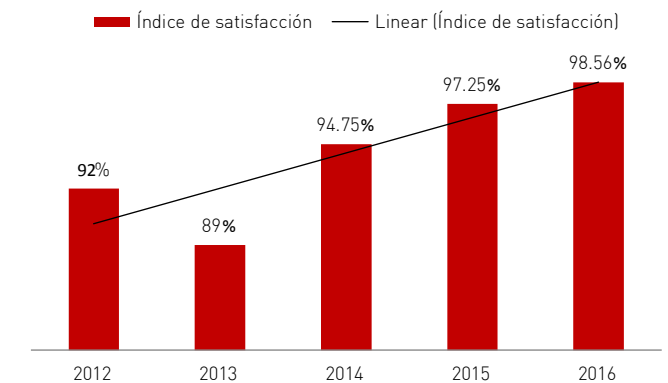


1800 **UNACEM** (862236) / 1800 111 222  
**PBX:** +593 2 397 7500 **CEL:** +593 9 97059 243  
**Correo:** servicioalcliente@unacem.com.ec

Ofrecemos también el servicio de asistencia técnica desde el diseño de la obra hasta la aplicación eficiente de los productos. El servicio de asistencia técnica comprende:

- Levantamiento de información de campo.
- Mesa de trabajo con el personal técnico del proyecto.
- Muestreo de materiales que se usarán en las aplicaciones de hormigones y morteros.
- Plan de pruebas de laboratorio para obtener resultados previo a la aplicación en campo.
- Prueba de campo para verificar resultados de laboratorio.
- Presentación de resultados finales y plan de aplicación del producto.
- Seguimiento a la aplicación del producto.

En 2016, el índice de satisfacción de nuestros clientes se incrementó un 1,3% en relación a 2015, alcanzando un promedio anual de 98,56%. El índice de satisfacción se mide a través de una encuesta trimestral que valida cómo se sienten nuestros clientes en relación a la calidad de nuestro producto, tiempos de entrega, servicios prestados por las áreas Comercial, Servicio al Cliente, Financiera, entre otras.



Desde el año 2015, **UNACEM Ecuador** ofrece el servicio de entrega de cemento en sacos a través de pallets. Este servicio, canalizado a través de un proveedor de la comunidad Corazón de Perugachi, atiende a 61 clientes de 14 provincias del país. En 2016 se despacharon más de 132 mil toneladas de cemento en pallets. Durante 2016, dimos soporte a nuestros clientes a través de la campaña “Decisiones que perduran” para la promoción de Cemento Selvalegre. A finales de 2016 iniciamos una campaña comercial para apoyar a nuestros distribuidores en la venta de cemento Campeón, un cemento para todo tipo de construcción.





6

## BUEN GOBIERNO CORPORATIVO

Desarrollamos nuestra gestión en un marco de ética y valores para garantizar un óptimo desempeño de la empresa.



# BUEN GOBIERNO CORPORATIVO

**UNACEM Ecuador** desarrolla su gestión en un marco de ética y valores para garantizar un óptimo desempeño de la empresa frente a la normativa local y las expectativas de nuestras partes interesadas. Promovemos la competencia leal, la transparencia y buscamos que nuestras partes interesadas compartan nuestros principios empresariales.



Nuestros estatutos determinan la estructura corporativa **UNACEM Ecuador S.A.**, compuesta de los siguientes organismos internos:

## DIRECTORIO

El Directorio es el máximo órgano ejecutivo y administrativo de la compañía. Está conformado por siete vocales principales y tres alternos elegidos por la Junta General de Accionistas. El Directorio supervisa mensualmente la gestión de la organización, a través de reuniones con el Comité de Dirección y es un ente con poder de decisión, encargado de la revisión y determinación de los lineamientos para la gestión administrativa de la compañía (en términos económicos, sociales y ambientales).

## JUNTA GENERAL DE ACCIONISTAS

El máximo organismo para la toma de decisiones es la Junta General de Accionistas, la cual está conformada por todos los accionistas de la compañía, legalmente convocados y reunidos. Sus resoluciones son obligatorias tanto para los directivos como para la empresa en general. Es elegido por la Junta General de Accionistas, ante la cual los candidatos presentan sus hojas de vida. La selección se da bajo criterios de independencia con la empresa así como de conocimientos técnicos y experiencia.

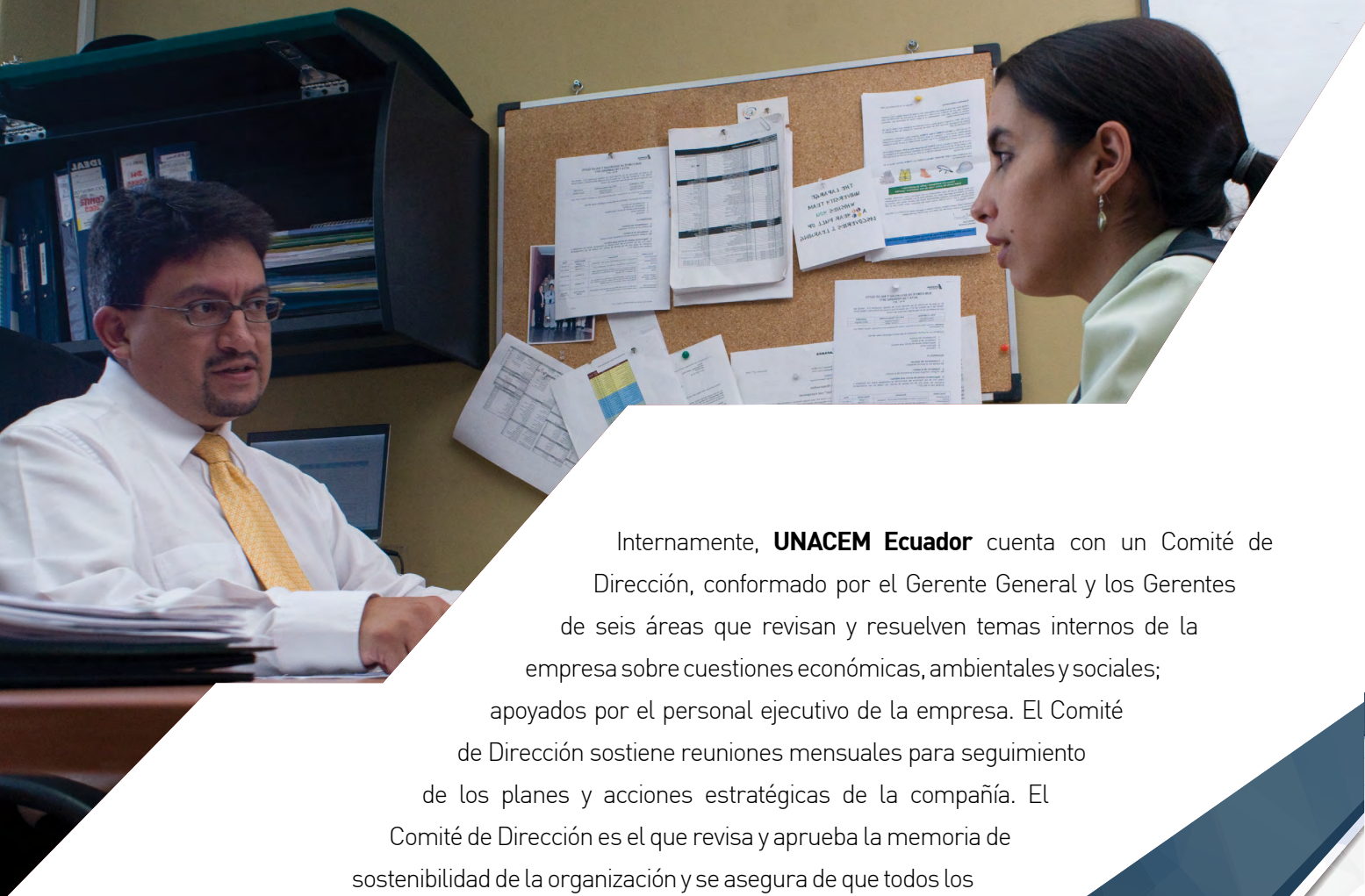
## GERENTE GENERAL

El Gerente General es el representante legal de la empresa. Es designado por el Directorio de la empresa, por un período de dos años.

## PRESIDENTE

Elegido entre los miembros del Directorio, por un periodo de dos años, preside la compañía y el Directorio.





Internamente, **UNACEM Ecuador** cuenta con un Comité de Dirección, conformado por el Gerente General y los Gerentes de seis áreas que revisan y resuelven temas internos de la empresa sobre cuestiones económicas, ambientales y sociales; apoyados por el personal ejecutivo de la empresa. El Comité de Dirección sostiene reuniones mensuales para seguimiento de los planes y acciones estratégicas de la compañía. El Comité de Dirección es el que revisa y aprueba la memoria de sostenibilidad de la organización y se asegura de que todos los aspectos materiales queden reflejados.

La retribución fija de los miembros del Directorio se define y aprueba por la Junta General de Accionistas, con la aprobación mayoritaria de los socios. Los miembros del Directorio, son miembros independientes y no-ejecutivos, es decir, no son empleados de **UNACEM Ecuador S.A.** Los miembros son hombres y no representan a minorías locales. El rango de edad de los miembros del Directorio bordea los 57 años.

Al cierre de 2016, **UNACEM Ecuador S.A.** contaba con 622 socios, dueños de 42'930.108 acciones. **UNACEM Ecuador S.A.** incluye a todas las operaciones de sus filiales Cantyvol S.A. y Lafarge Services S.A., cuya actividad económica es supervisada por el Comité de Dirección de UNACEM e incluso por su Directorio.

El Directorio ha sesionado dentro de un calendario preestablecido (4 veces en el año) y ha colaborado con la administración de la empresa cuidando los intereses de todos los accionistas por igual, en los ámbitos económicos, sociales y ambientales; en las sesiones de trabajo se revisan estados financieros, contratos importantes y demás temas de relevancia para la compañía como la aprobación o actualización de la filosofía organizacional, lineamientos estratégicos, políticas, entre otros.

La empresa tiene como norma transversal el cumplimiento de la normativa vigente en todos sus ámbitos con el fin de prever afectaciones a terceros o propias. El respeto a la normativa aplicable y a derechos de terceros es una política implementada en la empresa. En 2016, no se registraron casos de incumplimiento de la normativa nacional [1].

**UNACEM Ecuador** cuenta con un código de conducta aplicable para todos los empleados y directivos de la compañía, así como todas las personas que suministran productos y servicios en nombre de **UNACEM Ecuador S.A.** y sus subsidiarias, tales como representantes, agentes y asesores. Nuestro personal, proveedores y clientes son capacitados sobre nuestro código de conducta, que determina las pautas de lucha contra los posibles casos de corrupción y violación de derechos humanos cuyos riesgos han sido previamente identificados. Para el reporte de infracciones a nuestro código de conducta, tenemos a disposición dos canales: buzones de sugerencias dispuestos en nuestras instalaciones de planta, cantera y oficinas centrales y un correo electrónico de uso interno.



Todos los accionistas de **UNACEM Ecuador S.A.**, inclusive los accionistas minoritarios, tienen la posibilidad de expresar sus recomendaciones o indicaciones frente al presidente y gerente general, durante la reunión anual de la Junta General de Accionistas y en este mismo espacio, tienen la oportunidad de evaluar el desempeño del directorio; adicionalmente, todos los accionistas tienen la posibilidad de enviar comunicaciones escritas, dirigidas al gerente general de la empresa, que incluyan sus pedidos particulares u observaciones, las cuales son atendidas de forma inmediata.

A nivel interno, **UNACEM Ecuador S.A.** maneja una política de puertas abiertas, que permite a sus colaboradores exponer sus puntos de vista frente a sus pares, jefes directos, departamento de recursos humanos, comité de empresa o miembros del comité de dirección.

[1] Tipo de incidentes tomados en cuenta para el reporte son los requeridos por la metodología GRI: incumplimiento de la normativa ambiental, de información y etiquetado de productos, de comunicaciones de mercadotecnia o relacionado con el suministro o uso de productos; así como casos o reclamaciones de discriminación, violación de los derechos humanos (incluido de pueblos indígenas), violación de la privacidad o fuga de datos de clientes, prácticas laborales, corrupción, competencia desleal, prácticas monopolísticas o contra la libre competencia, impactos sociales que hayan derivado en multas o sanciones.





7

## CADENA DE VALOR

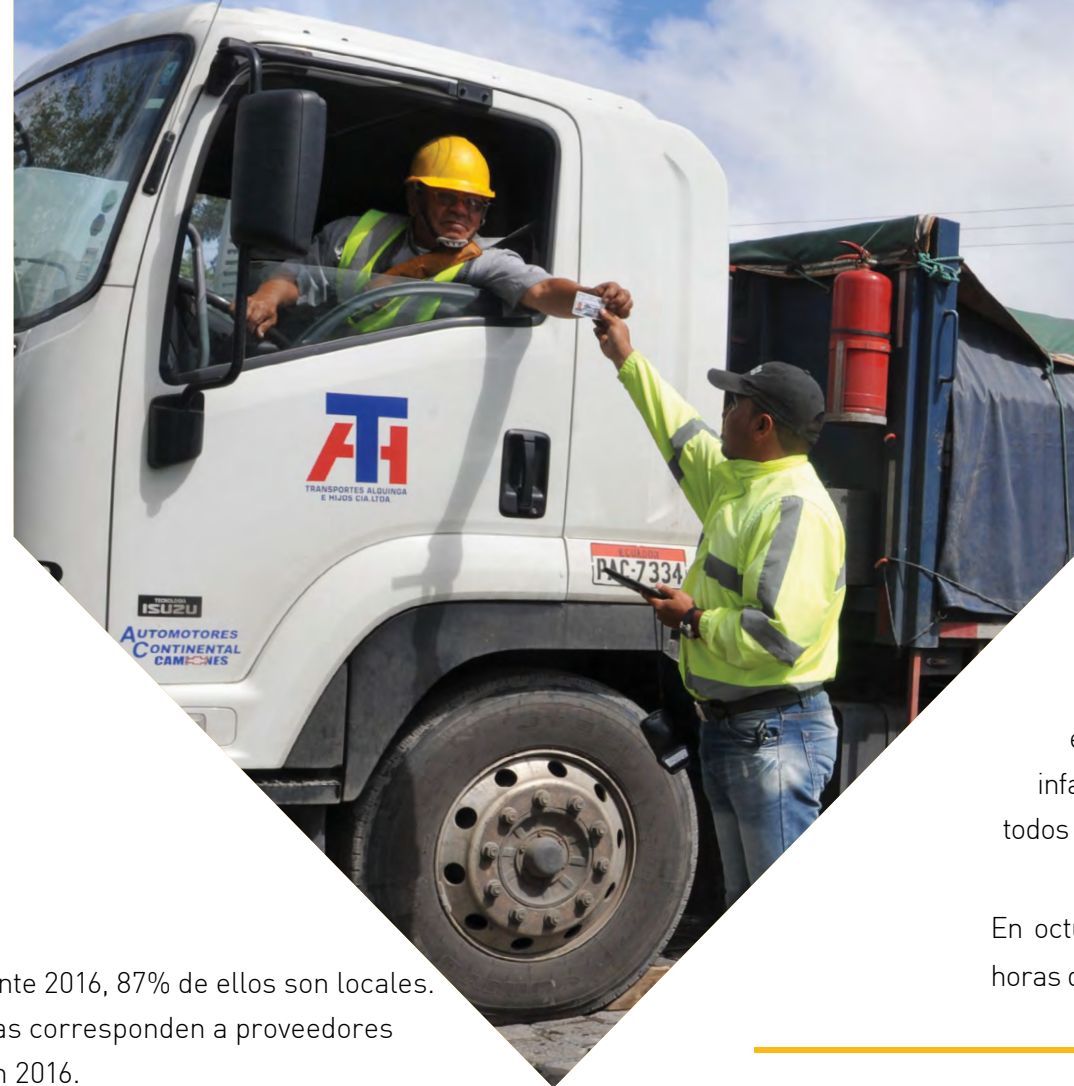
Estamos preocupados por el desarrollo de los socios estratégicos de nuestra cadena de valor.



# CADENA DE VALOR

En **UNACEM Ecuador** identificamos y contratamos proveedores de bienes o productos, o prestadores de servicios de cualquier naturaleza, alineados a nuestras políticas y reglas empresariales. Estamos preocupados por el desarrollo de los socios estratégicos de nuestra cadena de valor, por ello emprendemos y sostenemos iniciativas para apoyar su crecimiento y fortalecer nuestro relacionamiento.

742 proveedores y 28 contratistas trabajaron para **UNACEM Ecuador** durante 2016, 87% de ellos son locales. En ese año, las compras superaron los 76.1 millones. 80,7% de las compras corresponden a proveedores locales versus 72% en 2015. 135 contratos de inversión fueron suscritos en 2016.



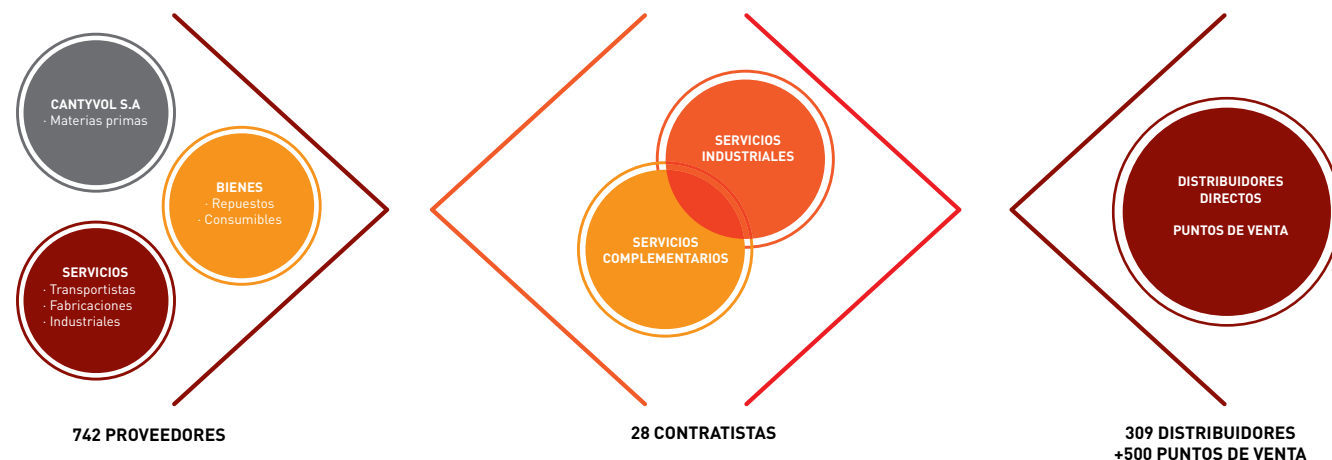
**UNACEM Ecuador** examina a todos sus proveedores relevantes. En 2016, 71 proveedores fueron evaluados bajo criterios de seguridad industrial, financieros, comerciales, de calidad, recursos humanos y responsabilidad social y ambiental; y no se encontraron novedades. Todos los contratos que la empresa mantiene con sus proveedores obligan al contratista a ajustarse a las normas jurídicas de la República del Ecuador y a las normas y buenas prácticas aceptadas por la industria, como los procedimientos y estándares de seguridad industrial y salud ocupacional, la adopción de medidas preventivas oportunas y necesarias que dictan las buenas prácticas de gestión ambiental y legislación ambiental vigente. Los contratos hacen énfasis en la obligación de respetar los derechos humanos y libertades públicas reconocidos en la Declaración Universal de los Derechos Humanos: no ejercer ninguna forma de discriminación, trabajo forzoso y no tolerar el trabajo infantil o ninguna forma de abuso laboral, haciendo extensible este compromiso a todos sus suministradores y empresas colaboradoras.

En octubre de 2016, 21 contratistas de seguridad física (62%), recibieron 8 horas de capacitación en materia de derechos humanos.

Para **UNACEM Ecuador**, la seguridad y la salud son valores fundamentales incorporados en nuestra cultura corporativa; de ahí nuestro compromiso en compartir y promover las mejores prácticas con diferentes actores de nuestra cadena de valor a través de las siguientes iniciativas:

## VOLANTE SEGURO

Es nuestro programa para la promoción de una cultura de seguridad en carretera entre nuestros 329 transportistas y conductores-contratistas. El programa contempla subprogramas de capacitación continua; el seguimiento del comportamiento de los conductores-contratistas en carretera a través de un software denominado SafeDrive que se alimenta de la información de los GPS instalados en cada vehículo, de los informes de las patrullas de vigilancia que mantenemos en carretera y de los check list mecánicos que realiza nuestro personal rutinariamente; así como un plan de bonos y sanciones, a través del cual reconocemos a nuestros mejores conductores-contratistas semestral y anualmente. En 2016, nuestra flota cerró el año con 1285 días sin heridos en accidentes en carretera y acumulamos más de 90 millones de kilómetros recorridos sin accidentes graves (cifra acumulada desde 2010, año de inicio del programa). Volante Seguro se ha extendido hacia los conductores-contratistas de transporte de personal bajo la denominación de Pasajero Seguro.







## MAESTRO SEGURO

Es nuestro programa para la promoción de seguridad y buen uso de cemento en las obras de construcción. 1538 obreros fueron capacitados durante 2016, dando un total de 5480 personas sensibilizadas desde 2012, año del lanzamiento del programa. El programa Maestro Seguro ha obtenido dos reconocimientos por su impacto en cadena de valor:

- Reconocimiento a la mejor iniciativa en la categoría de Cadena de Valor, en el Octavo Seminario Internacional de Mejores Prácticas de Responsabilidad Social Empresarial, otorgado por el CEMEFI (Centro Mexicano para la Filantropía) en 2013.
- VI Reconocimiento General Rumiñahui a las buenas prácticas de responsabilidad social en la categoría Empresa Socialmente Responsable: Proveedores y Cadena de Valor, otorgado por la Prefectura de Pichincha en 2015.

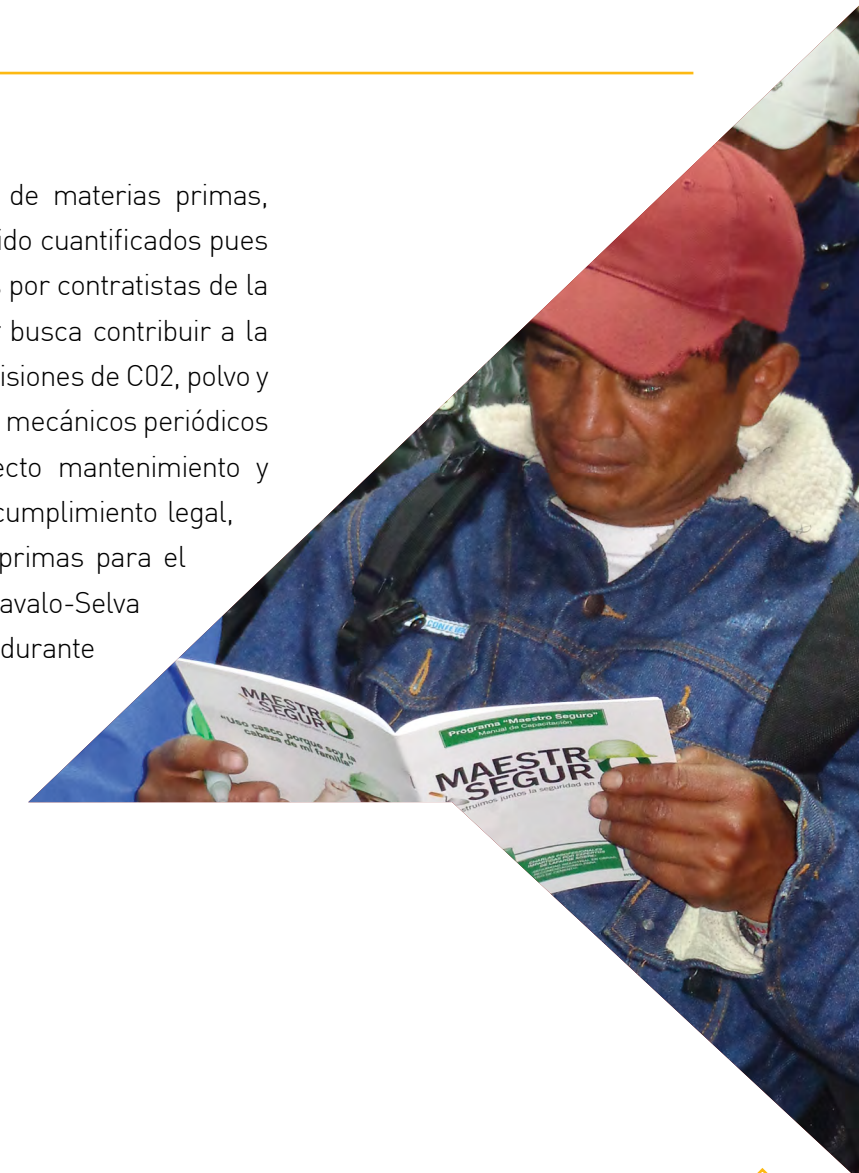
## ESTÁNDAR DE SEGURIDAD CON CLIENTES

La propuesta de valor para nuestros clientes incluye asesoría en temas de seguridad industrial y salud ocupacional. En 2016 promovimos un Concurso de Buenas Prácticas en Seguridad y Salud entre nuestros clientes, para incentivar mejoras en sus sitios de trabajo. Contamos además con una Guía Práctica de Seguridad para Clientes que incluye un resumen de la normativa legal local así como nuestras mejores prácticas que pueden ser replicables en sus sitios de trabajo.

## ESTÁNDAR DE SEGURIDAD CON CONTRATISTAS

Todos nuestros contratistas cumplen con un programa de capacitación previo al ingreso a nuestras instalaciones y cuentan con habilitaciones anuales para la consecución de trabajos técnicos específicos. En 2016, 1148 personas de 138 empresas contratistas y 530 conductores-contratistas de la flota de transporte de cemento, materias primas y combustibles fueron capacitados en nuestros estándares de Seguridad y Salud para la planta industrial y carreteras, respectivamente. El estándar de seguridad de contratistas se nutre además de uno de nuestros componentes del sistema de gestión de seguridad y salud: las interacciones visibles de liderazgo; a través de las cuales, nuestros ejecutivos interactúan en campo con nuestros contratistas para retroalimentarles positivamente sobre la ejecución de sus trabajos y establecer compromisos frente a oportunidades de mejora detectadas durante esa interacción.

Los impactos del servicio de transporte de materias primas, combustible, cemento y personal no han sido cuantificados pues se constituyen servicios externos provistos por contratistas de la empresa; sin embargo **UNACEM Ecuador** busca contribuir a la mitigación de sus principales impactos (emisiones de CO<sub>2</sub>, polvo y ruido) a través de acciones como: controles mecánicos periódicos de los vehículos para verificar su correcto mantenimiento y funcionamiento, verificación periódica de cumplimiento legal, convenio con transportistas de materias primas para el mantenimiento conjunto de la carretera Otavalo-Selva Alegre y control de encarpado y velocidad durante su circulación en carretera.







8

## COMUNICACIÓN RESPONSABLE

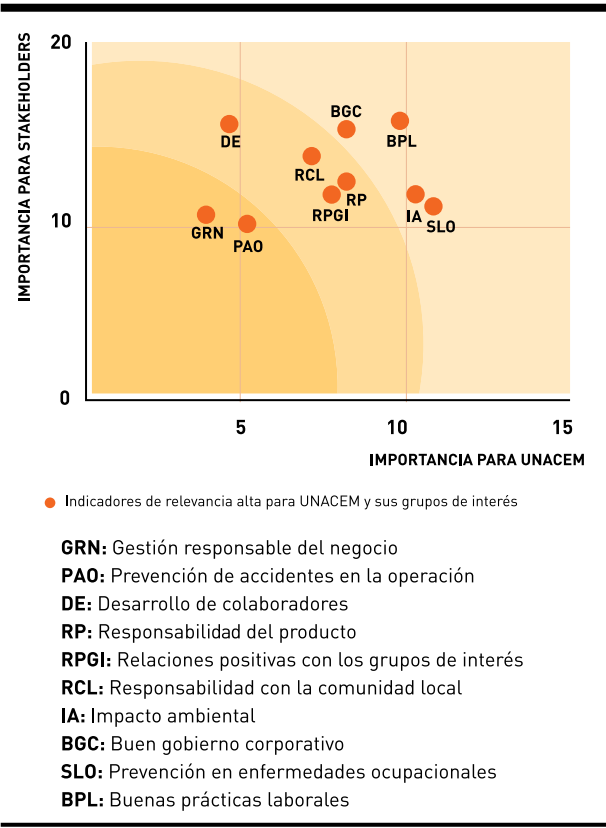
Mantenemos diálogos constantes para consolidar nuestras relaciones y confianza con nuestras partes interesadas.



# COMUNICACIÓN RESPONSABLE

En **UNACEM Ecuador** estamos comprometidos en mantener un constante diálogo con nuestros públicos de interés para construir consensos que establezcan y consoliden nuestras relaciones de confianza mutua.

En 2015, con el apoyo de un consultor externo, actualizamos nuestro estudio de materialidad mediante el diálogo con nuestros principales grupos de interés. Más de 430 personas estuvieron involucradas en este proceso a través del cual se definieron los 10 aspectos de alta relevancia para una gestión responsable y sostenible por parte de la empresa.



El estudio de materialidad sirvió de base para definir los ocho ejes de acción para la gestión sostenible de nuestro negocio hasta 2020:

1. Seguridad y Salud
2. Ambiente
3. Relaciones comunitarias
4. Desarrollo de personas
5. Responsabilidad del producto
6. Buen gobierno corporativo
7. Cadena de valor
8. Comunicación responsable

Sobre estos ocho ejes de acción, **UNACEM Ecuador** se compromete a mantener una comunicación sostenida y responsable, frente a sus principales grupos de interés. Resultado de este proceso son nuestros reportes anuales de sostenibilidad. El presente documento constituye nuestro sexto reporte de sostenibilidad, cuarto bajo metodología internacional GRI G4, el cual está también disponible en nuestra página web [www.unacem.com.ec](http://www.unacem.com.ec).

El 6 y 7 de junio de 2016, el Reporte de Sostenibilidad 2015 fue presentado durante una Casa Abierta en nuestra planta industrial. 130 personas participaron de esta actividad, entre líderes comunitarios, medios de comunicación y autoridades locales y nacionales.

**UNACEM Ecuador** demuestra continuamente con sus acciones su compromiso por un desarrollo sostenible mediado por el diálogo constante, a través de diversos medios de comunicación (plenarias, reuniones, medios impresos y digitales, entre otros). En los diferentes acercamientos hacia nuestros públicos hemos evidenciado una creciente percepción positiva sobre nuestra gestión y el interés de nuestros públicos por la creación de más espacios de diálogo participativos y canales de relacionamiento directo para informarse sobre los programas de sostenibilidad de la empresa y enviar su retroalimentación. Es por ello que hemos implementado en 2016 dos boletines digitales: uno mensual para público interno y uno bimestral enviado a clientes, autoridades locales y transportistas, en los que ponemos a disposición de nuestros públicos otro canal de comunicación, el correo electrónico [comunicacion@unacem.com.ec](mailto:comunicacion@unacem.com.ec).







9

## DETERMINACIÓN DEL CONTENIDO



# PROCESO PARA LA DETERMINACIÓN DEL CONTENIDO DE LA MEMORIA Y COBERTURA DE CADA ASPECTO

El siguiente reporte ha sido preparado de acuerdo a los lineamientos de Global Reporting Initiative (GRI), versión G4, opción de conformidad esencial. No existen cambios significativos en el alcance y la cobertura de cada aspecto con respecto a la memoria de 2015.

## IDENTIFICACIÓN

- A través de la metodología: Five Part Test de AccountAbility, se definieron 105 asuntos relevantes para UNACEM y sus públicos de interés.
- Con base en el mapa de públicos de interés de la empresa, se definieron estrategias de acercamiento idóneas para cada uno de ellos.

## PRIORIZACIÓN

- Luego de realizar un ejercicio de simplificación de los 105 asuntos relevantes, se definió internamente una lista corta de 29 asuntos en materia de Desarrollo Sostenible (Ambiental, Social y Económico).
- Para la definición de los 29 asuntos, el Comité de Dirección de **UNACEM Ecuador** tomó en cuenta los resultados del estudio de huella social realizado por la empresa en diciembre de 2012 , en el que se consultaron a diversos públicos de interés sobre sus expectativas frente a la empresa.
- Para el estudio de materialidad se consultó a 431 personas (ver Anexo 1), a través de las siguientes técnicas: talleres, encuestas y entrevistas, dando como resultado 10 asuntos materiales de prioridad alta (ver Anexo 2).

## VALIDACIÓN

- El Comité de Dirección validó los resultados del ejercicio de priorización sin que los asuntos materiales detectados lleguen a modificarse. Para este proceso se llevó a cabo una evaluación de madurez empresarial, bajo metodología propuesta por el consultor externo Andeanecuador.

## REVISIÓN

- La revisión de los contenidos del presente reporte se llevará a cabo a lo largo de 2017, con la participación de los grupos de interés consultados para el estudio de materialidad.

10

ANEXOS

# MATERIALIDAD PARA UNACEM ECUADOR

**UNACEM Ecuador**, a través de diálogos con sus grupos de interés, identificó los 10 aspectos de alta relevancia para una gestión responsable y sostenible. Sus públicos calificaron en un rango del 1 al 29 los asuntos de mayor relevancia, siendo el más importante el número 1. El presente informe rinde cuentas sobre nuestros avances en estos aspectos, apoyado en la propuesta de indicadores de GRI G4 (Para ver detalle, remitirse a Anexo 3).



# ANEXO 1

## PÚBLICOS CONSULTADOS PARA EL ESTUDIO DE MATERIALIDAD

**UNACEM Ecuador**, además de los públicos consultados para el estudio de materialidad, considera como partes interesadas a sus clientes finales (profesionales y obreros de la construcción), organismos regulatorios y del Estado y opinión pública. La selección de públicos de interés se basa en criterios de relacionamiento y legitimidad.

Alta dirección	Comité de Dirección	6 representantes
Colaboradores	Comité de Empresa	2 representantes
	Personal ejecutivo y operativo	59 representantes
Autoridades locales	Prefectura de Imbabura	2 representantes
	Dirección MAE Imbabura	1 representante
	Alcaldía de Otavalo	2 representantes
	Dirección de Gestión Ambiental – GAD Otavalo	1 representante
	UCINQUI	1 representante
	Junta Parroquial de Selvalegre	1 representante
	Junta Parroquial de Quichinche	1 representante
	Tangalí	41 representantes
	Río Blanco	17 representantes
	Perugachi	68 representantes
	Gualsaquí	11 representantes
	Quinde de Talacos	15 representantes
	Quinde Km 12	36 representantes
	Quinde La Libertad	6 representantes
Cadena de valor	Proveedores	94 representantes
	Distribuidores	48 representantes
Otros	Aliados estratégicos	2 representantes
TOTAL		431 personas

# ANEXO 2

## PRIORIZACIÓN DE ASUNTOS RELEVANTES

La lista de asuntos definidos como materiales para **UNACEM Ecuador** y sus grupos de interés, en orden de relevancia, son:

PRIORIDAD	ASUNTO
ALTA	1 Gestión responsable del negocio
	2 Prevención de accidentes en la operación
	3 Desarrollo de los colaboradores
	4 Responsabilidad del producto
	5 Relaciones positivas con los grupos de interés
	6 Responsabilidad con la comunidad local
	7 Impacto ambiental
	8 Buen gobierno corporativo
	9 Prevención de enfermedades ocupacionales en la operación
	10 Buenas prácticas laborales
MEDIA	11 Participación de los grupos de interés
	12 Cadena de valor responsable
	13 Anti-corrupción
	14 Impactos sociales
	15 Derechos humanos y diversidad
	16 Comunicación responsable
	17 Prevención y respuesta a emergencias
	18 Cumplimiento legal del negocio
	19 Cumplimiento legal ambiental
	20 Gestión del agua
BAJA	21 Gestión de los desechos
	22 Iniciativas a favor del ambiente
	23 Gestión de la biodiversidad
	24 Apoyo a las etnias locales
	25 Gestión de los materiales
	26 Innovación
	27 Cambio climático
	28 Canales para quejas, reclamos, denuncias y sugerencias sociales y ambientales
	29 Gestión de la energía




# ANEXO 3

## INDICADORES GRI REPORTADOS SEGÚN ASUNTOS MATERIALES DE UNACEM ECUADOR

ASUNTOS MATERIALES UNACEM	INDICADORES REPORTADOS SEGÚN METODOLGÍA GRI
1 Gestión responsable del negocio	EC1, EC9, HR1, HR5, HR6, HR9, HR10, S04, S07, S08, S09, LA15
2 Prevención de accidentes en la operación	LA5, LA6
3 Desarrollo de los colaboradores	LA9, LA10, LA11,HR2
4 Responsabilidad del producto	EN27, EN32, EN33, LA14, HR11, S010, PR1, PR2, PR3, PR4, PR5, PR6, PR7, PR9
5 Relaciones positivas con los grupos de interés	HR3, HR8, HR12, S011, PR8
6 Responsabilidad con la comunidad local	EC7, S01
7 Impacto ambiental	EN1, EN2, EN3, EN5, EN6, EN8, EN9, EN10, EN11, EN13, EN15, EN19, EN21, EN22, EN23, EN24, EN25, EN26, EN29, EN30, EN31, EN34
8 Buen gobierno corporativo	LA12, S03
9 Prevención de enfermedades ocupacionales en la operación	LA8
10 Buenas prácticas laborales	LA1, LA2, LA3, LA4, LA16, HR4, HR7

11

### ÍNDICE DE CONTENIDO GRI



Materiality  
Disclosures  
UNACEM Ecuador S.A.

May 2017  
Service



Contenidos básicos generales	Indicadores esenciales	Descripción	Página	Verificación Externa	Principios Pacto Mundial*
Estrategia y análisis	G4-1	Inclúyase una declaración del responsable principal de las decisiones de la organización (la persona que ocupa el cargo de director ejecutivo, presidente o similar) sobre la importancia de la sostenibilidad para la organización y la estrategia de esta con miras a abordarla.	5-8	NO	-
Perfil de la organización	G4-3	Nombre de la organización.	1, 9	NO	-
	G4-4	Marcas, productos y servicios más importantes.	48	NO	-
	G4-5	Lugar donde se encuentra la sede central de la organización.	9	NO	-
	G4-6	Indique en cuántos países opera la organización y nombre aquellos países donde la organización lleva a cabo operaciones significativas o que tienen una relevancia específica para los asuntos relacionados con la sostenibilidad que se abordan en la memoria.	9	NO	-
	G4-7	Describa la naturaleza del régimen de propiedad y su forma jurídica.	9, 57-59	NO	-
	G4-8	Indique de qué mercados se sirve (con desglose geográfico, por sectores y tipos de clientes y destinatarios).	51	NO	-
	G4-9	Determine el tamaño de la organización, indicando: - Número de empleados. - Número de operaciones. - Ventas netas (para las organizaciones del sector privado) o ingresos netos (para las organizaciones del sector público). - Capitalización, desglosada en términos de deuda y patrimonio (para las organizaciones del sector privado). - Cantidad de productos o servicios que se ofrecen.	9, 41, 47-48	NO	-
	G4-10	a. Número de empleados por contrato laboral y sexo. b. Número de empleados fijos por tipo de contrato y sexo. c. Tamaño de la plantilla por empleados, trabajadores externos y sexo. d. Tamaño de la plantilla por región y sexo. e. Indique si una parte sustancial del trabajo de la organización lo desempeñan trabajadores por cuenta propia reconocidos jurídicamente, o bien personas que no son empleados ni trabajadores externos, tales como los empleados y los trabajadores subcontratados de los contratistas. f. Comunique todo cambio significativo en el número de trabajadores (por ejemplo, las contrataciones estacionales en la temporada turística o en el sector agrícola).	9, 40- 41	NO	6
	G4-11	Porcentaje de empleados cubiertos por convenios colectivos.	40	NO	3
	G4-12	Describa la cadena de suministro de la organización.	62	NO	-
	G4-13	Comuniquen todo cambio significativo que haya tenido lugar durante el periodo objeto de análisis en el tamaño, la estructura, la propiedad accionarial o la cadena de suministro de la organización; por ejemplo: - Cambios en la ubicación de las operaciones, o en las propias operaciones, tales como la inauguración, el cierre o la ampliación de instalaciones. - Cambios en la estructura del capital social y otras operaciones de formación, mantenimiento y alteración de capital (para las organizaciones del sector privado). - Cambios en la ubicación de los proveedores, la estructura de la cadena de suministro o la relación con los proveedores, en aspectos como la selección o la finalización de un contrato.	N/A	NO	-
	G4-14	Indique cómo aborda la organización, si procede, el principio de precaución.	59	NO	-
	G4-15	Elabore una lista de las cartas, los principios u otras iniciativas externas de carácter económico, ambiental y social que la organización suscribe o ha adoptado.	34-35	NO	-
	G4-16	Elabore una lista con las asociaciones (por ejemplo, las asociaciones industriales) y las organizaciones de promoción nacional o internacional a las que la organización pertenece y en las cuales: - Ostenta un cargo en el órgano de gobierno. - Participa en proyectos o comités. - Realiza una aportación de fondos notable, además de las cuotas de membresía obligatorias. - Considera que ser miembro es una decisión estratégica. (Esta lista incumbe fundamentalmente a las membresías de titularidad de la organización).	34-35	NO	-

Aspectos materiales y cobertura	G4-17	a. Elabore una lista de las entidades que figuran en los estados financieros consolidados de la organización y otros documentos equivalentes. b. Señale si alguna de las entidades que figuran en los estados financieros consolidados de la organización y otros documentos equivalentes no figuran en la memoria. (La organización puede aportar este Contenido básico mediante una referencia a la información publicada y disponible en los estados financieros consolidados u otros documentos equivalentes).	9	NO	-
	G4-18	a. Describa el proceso que se ha seguido para determinar el Contenido de la memoria y la Cobertura de cada Aspecto. b. Explique cómo ha aplicado la organización los Principios de elaboración de memorias para determinar el contenido de la memoria.	72	NO	-
	G4-19	Elabore una lista de los Aspectos materiales que se identificaron durante el proceso de definición del contenido de la memoria.	68	NO	-
	G4-20	Indique la Cobertura de cada Aspecto material dentro de la organización. Hágalo de la siguiente manera: - Indique si el Aspecto es material dentro de la organización. - Si el aspecto no es material para todas las entidades de la organización (tal como se describen en el apartado G4-17), elija uno de los siguientes enfoques y facilite: - Una lista de las entidades o grupos de entidades incluidos en el apartado G4-17 que no consideran material el Aspecto en cuestión o una lista de las entidades o grupos de entidades incluidos en el apartado G4-17 que sí consideran material el Aspecto en cuestión. - Señale cualquier limitación concreta que afecte a la Cobertura de cada aspecto dentro de la organización.	72	NO	-
	G4-21	Indique el límite de cada Aspecto material fuera de la organización. Hágalo de la siguiente manera: - Indique si el Aspecto es material fuera de la organización. - Si el Aspecto es material fuera de la organización, señale qué entidades, grupos de entidades o elementos así lo consideran. Describa también los lugares donde el aspecto en cuestión es material para las entidades. - Señale cualquier limitación concreta que afecte a la Cobertura de cada aspecto fuera de la organización.	72, 75	NO	-
	G4-22	Describa las consecuencias de las reexpresiones de la información de memorias anteriores y sus causas.	85	NO	-
	G4-23	Señale todo cambio significativo en el alcance y la Cobertura de cada Aspecto con respecto a memorias anteriores.	72	NO	-
	G4-24	Elabore una lista de los grupos de interés vinculados a la organización.	69, 74	NO	-
	G4-25	Indique en qué se basa la elección de los grupos de interés con los que se trabaja.	74	NO	-
	G4-26	Describa el enfoque de la organización sobre la Participación de los grupos de interés; por ejemplo, la frecuencia con que se colabora con los distintos tipos y grupos de partes interesadas, o señale si la participación de un grupo se realizó específicamente en el proceso de elaboración de la memoria.	30, 33, 38, 40, 68-69, 72, 74	NO	-
	G4-27	Señale qué cuestiones y problemas clave han surgido a raíz de la Participación de los grupos de interés y describa la evaluación hecha por la organización, entre otros aspectos mediante su memoria. Especifique qué grupos de interés plantearon cada uno de los temas y problemas clave.	68-69, 72, 74-75	NO	-
	G4-28	Periodo objeto de la memoria (por ejemplo, año fiscal o año calendario).	1	NO	-
	G4-29	Fecha de la última memoria (si procede).	85	NO	-
	G4-30	Ciclo de presentación de memorias (anual, bienal, etc.).	85	NO	-
	G4-31	Facilite un punto de contacto para solventar las dudas que puedan surgir sobre el contenido de la memoria.	85	NO	-
Perfil de la memoria	G4-32	a. Indique qué opción «de conformidad» con la Guía ha elegido la organización. b. Facilite el Índice de GRI de la opción elegida (véanse los cuadros a continuación). c. Facilite la referencia al Informe de Verificación externa, si lo hubiere. GRI recomienda la verificación externa, aunque no es obligatoria para que la memoria sea «de conformidad» con la Guía.	72, 85	NO	-



	G4-33	a. Describa la política y las prácticas vigentes de la organización con respecto a la verificación externa de la memoria. b. Si no se mencionan en el informe de verificación adjunto a la memoria de sostenibilidad, indique el alcance y el fundamento de la verificación externa. c. Describa la relación entre la organización y los proveedores de la verificación. d. Señale si el órgano superior de gobierno o la alta dirección han sido partícipes de la solicitud de verificación externa para la memoria de sostenibilidad de la organización.	N/A	NO	-
Gobierno	G4-34	Describa la estructura de gobierno de la organización, sin olvidar los comités del órgano superior de gobierno. Indique qué comités son responsables de la toma de decisiones sobre cuestiones económicas, ambientales y sociales.	56-59	NO	-
	G4-35	Describa el proceso mediante el cual el órgano superior de gobierno delega su autoridad en la alta dirección y en determinados empleados para cuestiones de índole económica, ambiental y social.	56-59	NO	-
	G4-36	Indique si existen en la organización cargos ejecutivos o con responsabilidad en cuestiones económicas, ambientales y sociales, y si sus titulares rinden cuentas directamente ante el órgano superior de gobierno.	56-59	NO	-
	G4-37	Describa los procesos de consulta entre los grupos de interés y el órgano superior de gobierno con respecto a cuestiones económicas, ambientales y sociales. Si se delega dicha consulta, señale a quién y describa los procesos de intercambio de información con el órgano superior de gobierno.	56-59	NO	-
	G4-38	Describa la composición del órgano superior de gobierno y de sus comités.	56-59	NO	-
	G4-39	Indique si la persona que preside el órgano superior de gobierno ocupa también un puesto ejecutivo. De ser así, describa sus funciones ejecutivas y las razones de esta disposición.	56-59	NO	-
	G4-40	Describa los procesos de nombramiento y selección del órgano superior de gobierno y sus comités, así como los criterios en los que se basa el nombramiento y la selección de los miembros del primero	56-59	NO	-
	G4-41	Describa los procesos mediante los cuales el órgano superior de gobierno previene y gestiona posibles conflictos de intereses. Indique si los conflictos de intereses se comunican a las partes interesadas. Indique, como mínimo: - membresía de distintas juntas; - tenencia de acciones de proveedores y otros grupos de interés; - existencia de un accionista de control; - información que revelar sobre partes relacionadas.	7, 56-59	NO	-
	G4-42	Describa las funciones del órgano superior de gobierno y de la alta dirección en el desarrollo, la aprobación y la actualización del propósito, los valores o las declaraciones de misión, las estrategias, las políticas y los objetivos relativos a los impactos económico, ambiental y social de la organización.	56-59	NO	-
	G4-44	a. Describa los procesos de evaluación del desempeño del órgano superior de gobierno en relación con el gobierno de los asuntos económicos, ambientales y sociales. Indique si la evaluación es independiente y con qué frecuencia se lleva a cabo. Indique si se trata de una autoevaluación. b. Describa las medidas adoptadas como consecuencia de la evaluación del desempeño del órgano superior de gobierno en relación con la dirección de los asuntos económicos, ambientales y sociales; entre otros aspectos, indique como mínimo si ha habido cambios en los miembros o en las prácticas organizativas.	56-59	NO	-
	G4-45	a. Describa la función del órgano superior de gobierno en la identificación y gestión de los impactos, los riesgos y las oportunidades de carácter económico, ambiental y social. Señale también cuál es el papel del órgano superior de gobierno en la aplicación de los procesos de diligencia debida. b. Indique si se efectúan consultas a los grupos de interés para utilizar en el trabajo del órgano superior de gobierno en la identificación y gestión de los impactos, los riesgos y las oportunidades de carácter económico, ambiental y social.	56-59, 72	NO	-
	G4-46	Describa la función del órgano superior de gobierno en el análisis de la eficacia de los procesos de gestión del riesgo de la organización en lo referente a los asuntos económicos, ambientales y sociales.	56-59	NO	-

	G4-47	Indique con qué frecuencia analiza el órgano superior de gobierno los impactos, los riesgos y las oportunidades de carácter económico, ambiental y social.	56-59	NO	-
	G4-48	Indique cuál es el comité o el cargo de mayor importancia que revisa y aprueba la memoria de sostenibilidad de la organización y se asegura de que todos los Aspectos materiales queden reflejados.	56-59	NO	-
	G4-49	Describa el proceso para transmitir las preocupaciones importantes al órgano superior de gobierno.	56-59	NO	-
	G4-52	Describa los procesos para determinar la remuneración. Indique si se recurre a consultores para determinar la remuneración y si estos son independientes de la dirección. Señale cualquier otro tipo de relación que dichos consultores en materia de retribución puedan tener con la organización.	56-59	NO	-
Ética e integridad	G4-56	Describa los valores, los principios, los estándares y las normas de la organización, tales como códigos de conducta o códigos éticos.	12-13, 56-59	NO	-

\* Índice construido conforme el Manual de Aplicación de la Guía G4 que determina usar el contenido de GRI para informar sobre la aplicación de los «Diez Principios» del Pacto Mundial de las Naciones Unidas, de 2000.



CONTENIDOS BÁSICOS  
ESPECÍFICOS

Categoría	Aspecto	Indicador	Descripción	Página	Principios Pacto Mundial
Economía	Desempeño Económico	EC1	Valor económico directo generado y distribuido	10	-
	Consecuencias económicas indirectas	EC7	Desarrollo e impacto de la inversión en infraestructuras y los tipos de servicios	29-35	-
	Prácticas de adquisición	EC9	Porcentaje del gasto en los lugares con operaciones significativas que corresponde a proveedores locales	62	-
Medio Ambiente	Materiales	EN1	Materiales por peso o volumen	23	7, 8, 9
		EN2	Porcentaje de los materiales utilizados que son materiales reciclados	23	
	Energía	EN3	Consumo energético interno	25	
		EN5	Intensidad energética	25	
		EN6	Reducción del consumo energético	25	
	Agua	EN8	Captación total de agua según la fuente	25	
		EN9	Fuentes de agua que han sido afectadas significativamente por la captación de agua	25	
		EN10	Porcentaje y volumen total de agua reciclada y reutilizada	25	
	Biodiversidad	EN11	Instalaciones operativas propias, arrendadas, gestionadas que sean adyacentes, contengan o estén ubicadas en áreas protegidas y áreas no protegidas de gran valor para la biodiversidad	26-27	
		EN13	Hábitats protegidos o restaurados	26-27	
	Emisiones	EN15	Emisiones directas de gases de efecto invernadero (alcance 1)	24	
		EN19	Reducción de las emisiones de gases de efecto invernadero	24	
		EN21	NOX, SOX y otras emisiones atmosféricas significativas	24	
	Efluentes y residuos	EN22	Vertido total de aguas, según su calidad y destino	25	
		EN23	Peso total de los residuos, según tipo y método de tratamiento	24	
		EN24	Número y volumen totales de los derrames significativos	24	
		EN25	Peso de los residuos transportados, importados, exportados o tratados que se consideran peligrosos en virtud de los anexos i, ii, iii y viii del convenio de basilea 2, y porcentaje de residuos transportados internacionalmente	24	
		EN26	Identificación, tamaño, estado de protección y valor en términos de biodiversidad de las masas de agua y los hábitats relacionados afectados significativamente por vertidos y escorrentía procedentes de la organización	24	
	Productos y servicios	EN27	Mitigación del impacto ambiental de los productos y servicios	21-27, 44-46	
	Cumplimiento regulatorio	EN29	Valor monetario de las multas significativas y número de sanciones no monetarias por incumplimiento de la legislación y la normativa ambiental	59	
	Transporte	EN30	Impactos ambientales significativos del transporte de productos y otros bienes y materiales utilizados para las actividades de la organización, así como del transporte de personal	65	
	Aspecto General	EN31	Desglose de los gastos e inversiones ambientales	27	

	Evaluación ambiental de los proveedores	EN32	Porcentaje de nuevos proveedores que se examinaron en función de criterios ambientales	63	
		EN33	Impactos ambientales negativos significativos, reales y potenciales, en la cadena de suministro y medidas al respecto	63	
	Mecanismos de reclamación ambiental	EN34	Número de reclamaciones ambientales que se han presentado, abordado y resuelto mediante mecanismos formales de reclamación	59	
Derechos Humanos	Inversión	HR1	Número y porcentaje de contratos y acuerdos de inversión significativos que incluyen cláusulas de derechos humanos o que han sido objeto de análisis en materia de derechos humanos	63	1, 2
		HR2	Horas de formación de los empleados sobre políticas y procedimientos relacionados con aquellos aspectos de los derechos humanos relevantes para sus actividades, incluido el porcentaje de empleados capacitados	39	
	No discriminación	HR3	Número de casos de discriminación y medidas correctivas adoptadas	59	6
	Libertad de asociación y negociación colectiva	HR4	Identificación de centros y proveedores significativos en los que la libertad de asociación y el derecho a acogerse a convenios colectivos pueden infringirse o estar amenazados, y medidas adoptadas para defender estos derechos	59	3
	Trabajo infantil	HR5	Identificación de centros y proveedores con un riesgo significativo de casos de explotación infantil, y medidas adoptadas para contribuir a la abolición de la explotación infantil	59, 63	5
	Trabajo forzoso	HR6	Centros y proveedores con un riesgo significativo de ser origen de episodios de trabajo forzoso, y medidas adoptadas para contribuir a la eliminación de todas las formas de trabajo forzoso	63	4
	Medidas de seguridad	HR7	Porcentaje del personal de seguridad que ha recibido capacitación sobre las políticas o los procedimientos de la organización en materia de derechos humanos relevantes para las operaciones	63	1, 2
	Derechos de la población indígena	HR8	Número de casos de violación de los derechos de los pueblos indígenas y medidas adoptadas	59	
	Evaluación	HR9	Número y porcentaje de centros que han sido objeto de exámenes o evaluaciones de impactos en materia de derechos humanos	63	
	Evaluación de los proveedores en materia de derechos humanos	HR10	Porcentaje de nuevos proveedores que se examinaron en función de criterios relativos a los derechos humanos	63	
		HR11	Impactos negativos significativos en materia de derechos humanos, reales y potenciales, en la cadena de suministro, y medidas adoptadas	63	
	Mecanismos de reclamación en materia de derechos humanos	HR12	Número de reclamaciones sobre derechos humanos que se han presentado, abordado y resuelto mediante mecanismos formales de reclamación	59	
Desempeño Social	Empleo	LA1	Número y tasa de contrataciones y rotación media de empleados, desglosados por edad, sexo y región	41	6
		LA2	Prestaciones sociales para los empleados a jornada completa que no se ofrecen a los empleados temporales o a media jornada, desglosado por ubicaciones significativas de actividad	40	
		LA3	Índices de reincorporación al trabajo y retención tras la baja por maternidad o paternidad, desglosados por sexo	40	
	Relaciones entre los trabajadores y la dirección	LA4	Plazos mínimos de preaviso de cambios operativos y posible inclusión de estos en los convenios colectivos	40	3
	Salud y seguridad en el trabajo	LA5	Porcentaje de trabajadores que está representado en comités formales de seguridad y salud conjuntos para dirección y empleados, establecidos para ayudar a controlar y asesorar sobre programas de seguridad y salud laboral	17	6
		LA6	Tipo y tasa de lesiones, enfermedades profesionales, días perdidos, absentismo y número de víctimas mortales relacionadas con el trabajo por región y por sexo	18	
		LA8	Asuntos de salud y seguridad cubiertos en acuerdos formales con los sindicatos	17	
	Capacitación y educación	LA9	Promedio de horas de capacitación anuales por empleado, desglosado por sexo y por categoría laboral	38	
		LA10	Programas de gestión de habilidades y de formación continua que fomentan la empleabilidad de los trabajadores y les ayudan a gestionar el final de sus carreras profesionales	38-39	
		LA11	Porcentaje de empleados cuyo desempeño y desarrollo profesional se evalúa con regularidad, desglosado por sexo y por categoría profesional	39	



	Diversidad e igualdad de oportunidades	LA12	Composición de los órganos de gobierno y desglose de la plantilla por categoría profesional y sexo, edad, pertenencia a minorías y otros indicadores de diversidad	41, 56-59	
	Evaluación de las prácticas laborales de los proveedores	LA14	Porcentaje de nuevos proveedores que se examinaron en función de criterios relativos a las prácticas laborales	53	
		LA15	Impactos negativos significativos, reales y potenciales, de las prácticas laborales en la cadena de suministro, y medidas al respecto	59	
	Mecanismos de reclamación sobre las prácticas laborales	LA16	Número de reclamaciones sobre prácticas laborales que se han presentado, abordado y resuelto mediante mecanismos formales de reclamación	59	
Responsabilidad sobre Productos	Salud y seguridad de los clientes	PR1	Porcentaje de categorías de productos y servicios significativos cuyos impactos en materia de salud y seguridad se han evaluado para promover mejoras	46	-
	Salud y seguridad de los clientes	PR2	Número de incidentes derivados del incumplimiento de la normativa o de los códigos voluntarios relativos a los impactos de los productos y servicios en la salud y la seguridad durante su ciclo de vida, desglosados en función del tipo de resultado de dichos incidentes	59	-
	Etiquetado de los productos y servicios	PR3	Tipo de información que requieren los procedimientos de la organización relativos a la información y el etiquetado de sus productos y servicios, y porcentaje de categorías de productos y servicios significativos que están sujetas a tales requisitos	46	-
		PR4	Número de incumplimientos de la regulación y de los códigos voluntarios relativos a la información y al etiquetado de los productos y servicios, desglosados en función del tipo de resultado	59	-
		PR5	Resultados de las encuestas para medir la satisfacción de los clientes	53	-
	Comunicaciones de Mercadotecnia	PR6	Venta de productos prohibidos o en litigio	46	-
		PR7	Número de casos de incumplimiento de la normativa o los códigos voluntarios relativos a las comunicaciones de mercadotecnia, tales como la publicidad, la promoción y el patrocinio, desglosados en función del tipo de resultado	59	-
	Privacidad de los clientes	PR8	Número de reclamaciones fundamentadas sobre la violación de la privacidad y la fuga de datos de los clientes	59	-
	Cumplimiento regulatorio	PR9	Valor monetario de las multas significativas fruto del incumplimiento de la normativa en relación con el suministro y el uso de productos y servicios	59	-
Sociedad	Comunidades locales	S01	Porcentaje de centros donde se han implantado programas de desarrollo, evaluaciones de impactos y participación de la comunidad local	29-35	1
	Lucha contra la Corrupción	S03	Número y porcentaje de centros en los que se han evaluado los riesgos relacionados con la corrupción y riesgos significativos detectados	58-59, 63	10
		S04	Políticas y procedimientos de comunicación y capacitación sobre la lucha contra la corrupción	35, 39, 58-59, 63	
	Prácticas de competencia desleal	S07	Número de demandas por competencia desleal, prácticas monopolísticas o contra la libre competencia y resultado de las mismas	59	-
	Cumplimiento	S08	Valor monetario de las multas significativas y número de sanciones no monetarias por incumplimiento de la legislación y la normativa	59	-
	Evaluación de la repercusión social de los proveedores	S09	Porcentaje de nuevos proveedores que se examinaron en función de criterios relacionados con la repercusión social	63	-
		S010	Impactos sociales negativos significativos, reales y potenciales, en la cadena de suministro y medidas adoptadas	61-65	-
	Mecanismos de reclamación por impacto social	S011	Número de reclamaciones sobre impactos sociales que se han presentado, abordado y resuelto mediante mecanismos formales de reclamación	59	-

\* Índice construido conforme Manual de Aplicación de la Guía G4 que determina usar el contenido de GRI para informar sobre la aplicación de los «Diez Principios» del Pacto Mundial de las Naciones Unidas, de 2000.

PARA MAYOR INFORMACIÓN SOBRE EL SEXTO REPORTE DE SOSTENIBILIDAD 2016, TERCERO EN FORMATO GRI G4 O ALGUNO DE LOS ANTERIORES (2011, 2012 –GRI G3–, 2013 –GRI G3–, 2014 –GRI G4–, 2015 –GRI G4–):

DEPARTAMENTO DE COMUNICACIÓN  
Corinne Lebrun / corinne.lebrun@unacem.com.ec  
Gerente de Comunicación

Karina King Baca / karina.king@unacem.com.ec  
Jefe de Comunicación

www.unacem.com.ec

El presente informe no cuenta con verificación externa. No existen reexpresiones de la información relacionadas a memorias anteriores.

Diseño y Diagramación:  
Publicis Ecuador

Fotografías:  
UNACEM Ecuador









Esta es nuestra **Comunicación sobre el Progreso** en la aplicación de los principios del **Pacto Mundial de las Naciones Unidas**.

Agradecemos cualquier comentario sobre su contenido.

#### **OFICINA PRINCIPAL**

Teléf.: [5932] 245 9712 / 140 • Fax: [5932] 225 6091  
Av. Amazonas y NN.UU.  
Edificio La Previsora, 4to. piso, Of. 402  
Quito - Ecuador

#### **SERVICIO AL CLIENTE**

[servicioalcliente@unacem.com.ec](mailto:servicioalcliente@unacem.com.ec)  
1-800 111 222  
PBX [5932] 246 2108  
C [59399] 705 9243

#### **FÁBRICA**

Teléf.: [5936] 299 7400 / 401 • Fax: [5936] 299 7453 / 412  
Vía Selva Alegre Km 7<sup>1/2</sup>, Sector Perugachi.  
Otavalo - Ecuador

#### **1800 UNACEM**

[www.unacem.com.ec](http://www.unacem.com.ec)