



1991 - 2016

Informe de sostenibilidad

APLITELC BERGUEDÀ, S.L.U.

ÍNDICE

**CARTA DEL
GERENTE**
p. 2

**INDICADORES
SIGNIFICATIVOS**
p. 4

**RELACIÓN CON
G4-32**
p. 34

**NUESTRA
EMPRESA**
p. 5

p. 5
Localización y
servicios

p. 5
Misión, visión y
valores

p. 6
Responsabilidad
Corporativa

p. 7
Ética

p. 8
Participación en
Asociaciones

p. 9
Gestión del riesgo y
las oportunidades

p. 11
Economía

p. 13
Desempeño
económico

**EL
ENFOQUE**
p. 14

p. 14
Contenido del
Informe

p. 14
Nuestros grupos de
interés

p. 15
Análisis de
materialidad

p. 16
Objetivos
Estratégicos

**EQUIPO
HUMANO**
p. 17

p. 18
Estructura de
la organización

p. 19
Desglose de
la plantilla

p. 20
Prácticas laborales y
trabajo digno

p. 21
Salud y seguridad en
el trabajo

p. 23
Capacitación de los
empleados

**LOS
CLIENTES**
p. 24

p. 24
Nuestro sello

p. 25
Responsabilidad sobre
productos –
Cumplimiento
regulatorio

**LOS
PROVEEDORES**
p. 26

p. 26
Suministro de la
organización

p. 27
Medio ambiente

p. 28
Evaluación Ambiental
de proveedores

**LA
SOCIEDAD**
p. 29

p. 29
Medio Ambiente

p. 30
Consumo energético
interno

p. 31
Derechos humanos – No
discriminación

p. 32
Sociedad – Comunidades
Locales

CARTA DEL GERENTE DE LA ORGANIZACIÓN

[G4-1]



Empezamos el 2016 celebrando el vigésimo quinto aniversario de nuestra organización. Un aniversario que valida nuestra experiencia en el sector, nuestro

saber hacer, que nos ha permitido cumplir 25 años y nuestra capacidad de adaptarnos a las necesidades del mercado y mantenernos en el sector.

Des de 1991 hemos mantenido nuestros valores, los valores que refuerzan nuestro carácter de empresa familiar, con un trato próximo con el cliente, los proveedores y el equipo humano, creciendo de una forma sostenible e intentando cada vez ser más eficientes y autosuficientes, buscando la mejora continua, no sólo a nivel

profesional sino también a nivel personal y en especial buscando la satisfacción del equipo humano, que al final es la esencia de la empresa.



Un año más firmamos y nos adherimos al Pacto Mundial de las Naciones adoptando como nuestros los principios que recoge la iniciativa sobre derechos humanos, trabajo, medio ambiente y anticorrupción.

Este Informe de Sostenibilidad es una garantía de transparencia con nuestros grupos de interés y de como aplicamos estos principios en nuestra organización, y ya es el sexto año que lo realizamos.

En términos de calidad seguimos apostando por certificar nuestro servicio mediante la normativa ISO 9001, este año adaptando nuestros procesos a la nueva versión 2015, porque la certificación sólo es la consecuencia del trabajo bien realizado durante todo el año por todo el equipo.

“Uno de nuestros retos en 2016 ha sido adaptar nuestros procesos a la nueva normativa ISO 9001:2015”

Esta línea es la misma que seguimos respecto a nuestras políticas de medio ambiente con su normativa ISO 14001:2015 y la política de prevención de riesgos con la normativa OHSAS 18001 que pronto se actualizará con su versión 45001.

Destacar de este año la actitud de avanzarnos a los requerimientos legales en relación a la reforma horaria que se está planteando desde el gobierno.

El verdadero valor de las empresas son las personas que forman parte de las mismas, por eso apostamos por su formación y bienestar.

Unos horarios laborales que permitan una mejor conciliación de la vida personal y familiar impulsando unos hábitos horarios cívicos, potenciando la igualdad entre las personas, nuestras capacidades de buena relación y sobretodo nuestra salud y bienestar.

“Potenciar hábitos de vida saludables también es responsabilidad de la empresa y permite que todos nos beneficiemos”

Nuestra tarea en este ámbito va más allá, no sólo buscamos mejoras para nuestra empresa, sino que participamos en acciones para darla a conocer a otras organizaciones y a la sociedad en general des de una de nuestras organizaciones empresariales, ACEB (Asociación Comarcal de Empresarios del Berguedà).

Aspiramos a continuar creciendo al mismo ritmo, manteniendo nuestra esencia pero incorporando las mejoras que nos permitirán continuar avanzando y mejorando, buscando la mejora continua, ya que esa es nuestra filosofía.

“Mejora hoy lo que puedas mejorar mañana, pero mejora todos los días.”

Para perdurar en el tiempo y sentirnos orgullosos del trabajo realizado debemos llevar una gestión sostenible en todos los ámbitos (social, económico y especialmente ambiental).

Empezamos 2017 llenos de ilusión por continuar ejerciendo nuestra profesión de la mejor manera que sabemos y esperamos nuevos retos que nos hagan crecer aún más.

1991 Fundación APLITELC BERGUEDÀ

CATALUNYA

- CH SASTRE BARAT
- CH CAL PONS
- CH CAL MARÇAL
- CH CARBONS

ESPAÑA

- 1998 CH CABO
- 1999 CH O REXO
- 1999 CH DEVA
- 2000 CH CADOS
- 2002 CH PORTOLIN
- 2002 CH FRAGOSO
- 2003 CH UMIA
- 2005 CH LA MERCA
- 2006 CH BOÑAR
- 2007 CASTRO CALDELAS
- 2009 ARENAS IGUÑA

PANAMA

- 2012 CH BOCALATÚN
- 2014 CH LAS CRUCES

GUATEMALA

- 2015 CH LAS FUENTES II
- 2016 CH LA CUCHILLA

25
1991-2016

Nuestra trayectoria en 25 años

Cambio de ubicación
Traslado a nave industrial 1.300m²

CH GATONDE (Burundi)
(Proyecto de cooperación)
ISO 9001:2008

1r Informe de Sostenibilidad

ISO 14001:2004
Pacto Mundial
OHSAS 18001:2007

25 Aniversario

INDICADORES

SIGNIFICATIVOS

[G4-5] [G4-6] [G4-8]



Des del 2012 nuestra empresa tiene presencia en el continente centro americano y anualmente se realiza una obra importante en esta región.



NUESTRA EMPRESA

+ 29'5%

Facturación anual

747.486'50€

Mercado Internacional

21.331'57€

Facturación media por cliente



EQUIPO HUMANO

21

Plantilla contrato fijo

2

Mujeres en plantilla

7

Mayores de 45 años



CLIENTES

36%

Ofertas aceptadas

119

Clientes activos



+ 24

Clientes nuevos



PROVEEDORES

46

Proveedores >30km

+ 14

Proveedores nuevos



SOCIEDAD

2.226€

Costes gestión ambiental

1.760€

Inversión en la comunidad

ESTA ES NUESTRA EMPRESA

EXPERIENCIA Y CARÁCTER EMPREENDEDOR FORMAN PARTE DE LA EMPRESA

Creada en 1991 avalada por una larga tradición familiar en el sector eléctrico, **APLITELC BERGUEDÀ, S.L.U.** ha trabajado en proyectos por todo el territorio español y por el continente centro americano.

Actualmente se trata de una sociedad limitada unipersonal con un único administrador, el Sr. Robert Molas Cardona.

LOCALIZACIÓN Y SERVICIOS

[G4-3] [G4-4] [G4-7]

La empresa está situada en Cataluña, concretamente en una nave del Polígono Industrial La Sala de la población de Puig-reig (Barcelona) con una superficie útil de 1.300m² repartidos entre el taller, almacén, oficina técnica, despachos de administración y calidad y servicios

Podemos actuar en cualquiera de las fases de la instalación, des de la ingeniería y el diseño hasta el mantenimiento y la reparación, pasando por la instalación y la automatización.

Los servicios más relevantes que ofrecemos son la automatización de Centrales Hidroeléctricas y maquinaria en general, instalaciones eléctricas en alta y baja tensión, incorporación de automatismos de nuevas tecnologías (PLC, Sistemas SCADA), tele gestión de Centrales y sistemas de control via GSM e instalaciones de energías renovables.

MISIÓN, VISIÓN Y VALORES

La misión de la empresa es optimizar y mejorar el control de los diferentes procesos industriales y asegurar un correcto mantenimiento de los mismos para alargar la vida útil de los elementos eléctricos que intervienen.

El objetivo de la empresa es continuar generando movimiento de negocio a nivel nacional y continuar la ampliación en el mercado internacional, sin perder las características que nos hacen únicos como pequeña empresa (trato personal, carácter familiar, etc.).

El carácter familiar de la empresa permite que los canales de comunicación con clientes, proveedores y personal sean rápidos, eficaces y directos, permitiendo un mejor conocimiento de los requerimientos de las partes y de su satisfacción.

Otro punto importante para la organización es crecer de una forma sostenible, siendo más autosuficiente y generando por medios propios la energía que consumimos o parte de ella, gestionando correctamente los residuos que generamos y buscando crear el menor impacto negativo en el medio y la sociedad, generando al mismo tiempo movimiento de negocio.

Buscamos la mejora continua, no sólo a nivel tecnológico sino también a nivel personal, mediante formaciones y reciclajes adaptándonos a nuevas maneras de trabajar que optimizan el tiempo y la gestión.

Pero uno de los principales valores de la empresa es la satisfacción del personal, se entiende a los trabajadores como colaboradores de la empresa, estos forman parte del proyecto y de la visión.

Por este motivo es de vital importancia su bienestar a nivel físico y psíquico en la empresa y se buscan mejoras en consenso con todo el personal para que se sientan cómodos en la empresa en que trabajan.

CALIDAD, MEDIOAMBIENTE Y SEGURIDAD

El valor más esencial en una empresa como la nuestra es la calidad del servicio asegurando la seguridad y salubridad en el trabajo, por este motivo y respondiendo a las actualizaciones del mercado, estamos certificados por la empresa Bureau Veritas en las normativas ISO 9001, 14001 y OHSAS 18001, además de formar parte del registro de proveedores REPRO y de formar parte del Global Reporting Initiative.



Nuestro sistema de calidad está certificado en ISO 9001:2008 des del año 2009, la gestión en medio ambiente des del año 2013 y la última certificación que incorpora nuestra empresa es la OHSAS 18001 en el año 2015 reafirmando nuestro sistema de seguridad y salud.



RESPONSABILIDAD CORPORATIVA

[G4-15]

En la continua búsqueda de un comportamiento ético seguimos apostando por cumplir con los principios del Pacto Mundial y por contribuir a la sociedad mediante diferentes entidades que realizan acciones humanitarias o que fomentan actividades deportivas, culturales y de ocio en nuestra comunidad, este año se ha realizado una inversión de 1760€ repartidos en varias Asociaciones:

Cruz Roja defensora de los principios de Humanidad, Imparcialidad, Neutralidad, Independencia, Carácter voluntario, Unidad y Universalidad.

Asociación contra el Cáncer para fomentar la investigación para la cura de esta enfermedad.

Asociación BETEL atención y acogida de personas en riesgo de exclusión social ofreciendoles una asistencia integral por medio de un programa gratuito, además de servicios a la comunidad mediante actividades ocupacionales con valor terapeutico y pre-laboral.

Asociaciones Municipales organizando actividades de carácter municipal.

Pero el soporte financiero no lo es todo, y especialmente en actividades municipales colaboramos con soporte técnico, como en el caso de la recogida de alimentos donde cedimos un vehículo adecuado para su transporte.



ÉTICA EN EL NEGOCIO

[G4-56]

Los casos de corrupción, especulación financiera e inmobiliaria, la manipulación publicitaria y los diversos desastres sociales y medioambientales han hecho crecer en la población la demanda a las empresas de que sean cada vez más transparentes en sus actividades internas y en la gestión de los recursos económicos y humanos. Esta demanda ha hecho que las empresas se comprometan y reconozcan la importancia de incorporar prácticas éticas en la gestión empresarial, especialmente en la toma de decisiones, permitiendo la mejora de su reputación social.

Debemos diferenciar la **Ética de la empresa**¹ (normas y principios éticos que se utilizan para resolver los diversos problemas morales o éticos dentro del contexto empresarial) y la **Responsabilidad Social Corporativa**¹ (que son las actuaciones voluntarias emprendidas por una empresa para abordar la responsabilidad de los impactos económicos, sociales, y ambientales de sus operaciones comerciales y las preocupaciones de sus agentes principales, es decir se refiere especialmente a las relaciones con los grupo de interés.)

Des de **APLITELC BERGUEDÀ, S.L.U.** estamos adheridos a la Red Española del Pacto Mundial, para apoyar y respetar la protección de los Derechos Humanos fundamentales. Por este motivo en la empresa se fomentan:

- ✓ **Valores, definidos en el Manual de Calidad:** se recogen la misión, la visión y los valores de la empresa. (Integridad)
- ✓ **Formación del individuo:** Formación y desarrollo del personal (Compromiso)
- ✓ **Condiciones laborales:** Justas y seguras (Legalidad)
- ✓ **Conciliación de la vida laboral y familiar:** Respuesta ante las necesidades y demandas sociales. (Responsabilidad)
- ✓ **Comunicación y transparencia:** veracidad en lo que se dice y comunicación directa (Diálogo y Transparencia)
- ✓ **Igualdad de oportunidades:** Sin distinción por las características personales del individuo. (Justicia)
- ✓ **Respeto al entorno:** Tratando de crear el mínimo impacto ambiental (Ecología)

Para fomentar la ética en las empresas, pedimos a nuestros proveedores sus prácticas ambientales, valoramos que tengan certificaciones de Calidad, Medio Ambiente o Riesgos Laborales, o cualquier indicio de que en su empresa se realizan prácticas Pro Derechos Humanos.

De esta forma podemos evaluarlos y trabajar con los proveedores que más se ajustan a los valores de nuestra empresa.

¹ Definición extraída de: <http://assets.mheducation.es/bcv/guide/capitulo/8448175646.pdf>

LOS 10 PRINCIPIOS DEL PACTO MUNDIAL

PRINCIPIO 1: “Las empresas deben apoyar y respetar la protección de los derechos humanos fundamentales, reconocidos internacionalmente, dentro de su ámbito de influencia”

PRINCIPIO 2: “Las empresas deben asegurarse de que sus empresas no son cómplices en la vulneración de los Derechos Humanos”

PRINCIPIO 3: “Las empresas deben apoyar la libertad de afiliación y el reconocimiento efectivo del derecho a la negociación colectiva”

PRINCIPIO 4: “Las empresas deben apoyar la eliminación de toda forma de trabajo forzoso o realizado bajo coacción”

PRINCIPIO 5: “Las empresas deben apoyar la erradicación del trabajo infantil”

PRINCIPIO 6: “Las empresas deben apoyar la abolición de las prácticas de discriminación en el empleo y la ocupación”

PRINCIPIO 7: “Las empresas deberán mantener un enfoque preventivo que favorezca el medio ambiente”

PRINCIPIO 8: “Las empresas deben fomentar las iniciativas que promuevan una mayor responsabilidad ambiental”

PRINCIPIO 9: “Las empresas deben favorecer el desarrollo y la difusión de las tecnologías respetuosas con el medioambiente”

PRINCIPIO 10: “Las empresas deben trabajar contra la corrupción en todas sus formas, incluidas extorsión y soborno”

Las organizaciones a las que estamos adheridos son:



Precalifican a los proveedores, realizan auditorias, minimizan riesgos y generan reportes y análisis para la mejora continua de procesos.

Su misión es otorgar un beneficio comercial. Inteligencia de negocios y confianza tanto a empresas compradoras como a proveedores.



Des de 2014 nuestra empresa se adhirió a la Red Española del pacto mundial, firmando los 10 principios sobre la protección de los derechos Humanos, los Estándares Laborales, el medio Ambiente y la lucha contra la Corrupción que gozan de consenso universal.

Nos permite compartir experiencias y conocimientos con otras organizaciones a nivel sectorial, regional, nacional e internacional.

PARTICIPACIÓN ASOCIACIONES SECTORIALES

[G4-16]



Associació Comarcal d'Empresaris del Berguedà

Formada por más de 300 socios, es una entidad sin ánimo de lucro que representa, defiende y promueve los intereses del colectivo asociado, ofreciendo servicios para facilitar la gestión diaria del empresario/a y una oferta de formación continuada.

En la nueva Junta Directiva 2015-2019 el gerente de nuestra empresa desarrolla los cargos de Vicepresidente de la Junta.



Gremi electricitat, fontaneria i Afins Bages-Berguedà

El gremio Bages Berguedà está asociado a la Federación Catalana de Asociaciones de Empresarios Instaladores de Electricidad, Agua, Gas, Calefacción y Climatización (FERCA) que garantiza a sus asociados y clientes la máxima garantía de seguridad y calidad en sus servicios.



Micro, petita i mitjana empresa de Catalunya

Participa en más de 300 mesas y comisiones de trabajo con las administraciones públicas y otros agentes sociales más representativos, además de opinar de manera regular sobre iniciativas legislativas y políticas públicas. Su voluntad es sensibilizar y trabajar para que la política económica esté pensada para favorecer el desarrollo de las pymes y autónomos.

GESTIÓN DEL RIESGO Y LAS OPORTUNIDADES

[G4-14]

Este año hemos trabajado duro para adaptarnos a la nueva normativa ISO 9001:2015 y uno de los cambios más significativos es la gestión del riesgo y de las oportunidades en la empresa.

A lo largo de este último año hemos definido como tratar esta cuestión con el objetivo de mejorar nuestros puntos clave para trabajar.

IMPLANTACIÓN DEL ANÁLISIS D.A.F.O. Y A.M.F.E.

Para evaluar nuestras fortalezas, oportunidades de mejora, debilidades y amenazas mediante la valoración de los factores internos y externos en términos estratégicos de la empresa, hemos utilizado un análisis D.A.F.O. este nos ha permitido conocer las áreas de resultado clave sobre las que debemos actuar y establecer una serie de acciones para gestionar nuestros riesgos y oportunidades.

El análisis de riesgos es esencial
para el proceso de
planificación y para determinar
los objetivos empresariales

Para asegurar la calidad de nuestro servicio y anticiparnos a los posibles errores que puedan cometerse, hemos establecido un análisis A.M.F.E. que nos permite ser conscientes de la frecuencia, gravedad y el grado de detección de los modos de error en nuestro servicio, para establecer medidas de prevención para que estos no ocurran o en el caso de producirse, su impacto sea mínimo.

² Fuente: web FMI y web La Cambra BCN

PERSPECTIVAS ECONÓMICAS ²

Según las previsiones del FMI la reactivación de la economía será más pronunciada en el 2017, creciendo hasta un 3.5%.

Respecto a las economías emergentes, China mantiene un ritmo de crecimiento importante, pero al mismo tiempo está inmersa en un proceso de desaceleración que ha generado incerteza en el escenario mundial.

La economía catalana ha crecido en 2016 más de lo esperado, el crecimiento del PIB inter trimestral sólo se ha reducido una décima respecto al anterior trimestre (0.6%).

La Cambra y AQR-Lab de la UB estiman que la economía catalana ha crecido un 3.3% en el conjunto de 2016.

La fuerte demanda interna está compensando el efecto negativo de la subida de precio del petróleo, como consecuencia la economía ha mantenido un crecimiento bastante estable en el último trimestre de 2016 que se mantendrá en el inicio de 2017.

Los factores que explican este ritmo de crecimiento relativamente estable son: la fortaleza de la creación de ocupación, el dinamismo del consumo, las condiciones financieras muy favorables y la depreciación del euro.

OPORTUNIDADES

Nuestra experiencia en el mercado internacional nos abre puertas a nuevos mercados, nuevos clientes y nuevos proyectos.

El incremento de las tarifas energéticas puede ser una oportunidad para que las industrias quieran optimizar sus procesos industriales y requieran de nuestros servicios.

La aprobación del gobierno del Plan de “Planificación energética” para mejorar las políticas sobre energías renovables puede abrir el mercado de las energías renovables en el país.

Catalunya ha atraído 14.532 millones de euros de inversión extranjera entre 2011 i la primera mitad de 2016 según un estudio de fDi Markets del Financial Times. Catalunya capta el 31% del capital, el 37% de los proyectos y el 34% de los empleos de todo el territorio español.³

Otro de nuestros puntos fuertes es la apuesta por la certificación de las diferentes normativas de los sistemas de gestión en calidad, medio ambiente y prevención de riesgos laborales, que refleja una buena imagen de la empresa y de sus procesos y al mismo tiempo nos da ventaja para trabajar con grandes compañías frente a otras empresas.

Según una encuesta realizada este mismo año, un 75% de nuestros trabajadores creen que sus valores personales se ajustan a los valores de la empresa en temas de conciliación de la vida laboral y familiar y sólo un 19% cree que estos son diferentes.

³ Fuente: La Vanguardia:
<http://www.lavanguardia.com/economia/20161011/41922921522/catalunya-inversion-extranjera-espana.html>

PROYECTOS REALIZADOS



TÚNEL OLIOLA

Centro de recepción, medida y transformación (25kV-5kV) y línea alimentación tuneladora



CH LAS FUENTES II (GUATEMALA)

Ingeniería e instalación eléctrica de la central Hidroeléctrica Las Fuentes II de 15'2 MW situada en el río Ocosito en Retalhuleu.

ECONOMÍA

[G4-DMA]

Gestionar una empresa de manera sostenible implica tener en cuenta el aspecto económico para establecer un equilibrio con los demás aspectos de la estructura de la organización.

Se establece un control de carácter mensual sobre aspectos y riesgos financieros, se realizará un seguimiento trimestral de los mismos mediante herramientas de control periódico y se compararan los resultados con las previsiones de la empresa, como por ejemplo presupuestos provisionales, cuentas de resultados, endeudamiento y control de tesorería.

Para nuestro desarrollo económico debemos tener en cuenta:

- ✓ Inversión pública y privada en el sector de la construcción
- ✓ Competencia desleal de nuestros competidores

A nivel económico se establecen objetivos a medio-largo plazo que ayudan a centrarse a la organización en los aspectos clave a tener en cuenta para controlar y modificar aquellos aspectos que se desvían o no cumplan con los objetivos establecidos.

Nuestro enfoque a nivel económico se basa en los siguientes factores:

- ✓ **Clientes:** Captación de nuevos clientes abalados por nuestra experiencia y por la calidad de nuestros servicios y fidelización de nuestra cartera de clientes mediante políticas de transparencia y garantía de nuestros servicios.
- ✓ **Calidad de Servicio:** con objetivos de mejora continua i certificación de nuestro sistema de gestión.
- ✓ **Impuestos:** cumplimiento con el 100% de nuestras obligaciones tributarias.

Nuestras oportunidades pueden ser:

- ✓ Buena reputación en materia ambiental
- ✓ Buenas prácticas éticas y de transparencia
- ✓ Inversión en Energía Sostenible

Referente al aspecto económico vamos a desarrollar el siguiente aspecto:

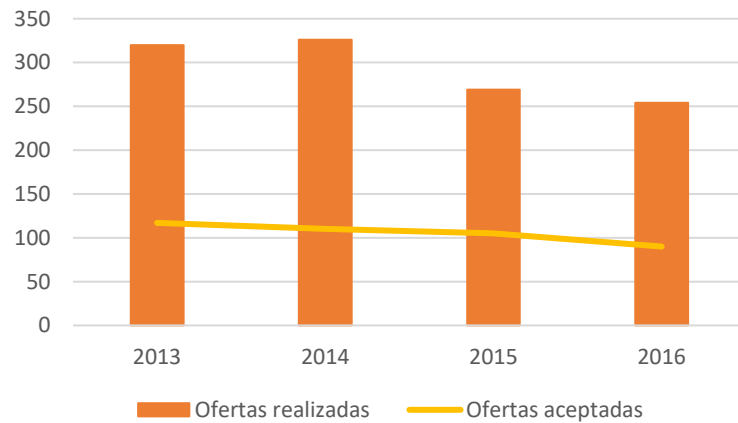
- **Desempeño Económico:** mediante el indicador del valor económico generado y distribuido esperamos que nuestros clientes, proveedores y trabajadores tengan los datos necesarios para entender la distribución de nuestra economía, a qué destinamos los ingresos que obtenemos y la tendencia al crecimiento de nuestra empresa a nivel de ingresos.

SERVICIOS OFRECIDOS

Este año hemos realizado un total de **254** ofertas y se han aceptado un **35'43%** de estas.

Este año se han realizado casi la misma cantidad de presupuestos que el año anterior, y el porcentaje de aceptación se mantiene estable.

Respecto al año anterior se han realizado más servicios, si el año pasado el número de trabajos era de 159 este año hemos trabajado en **164** proyectos, tanto nacionales como internacionales.

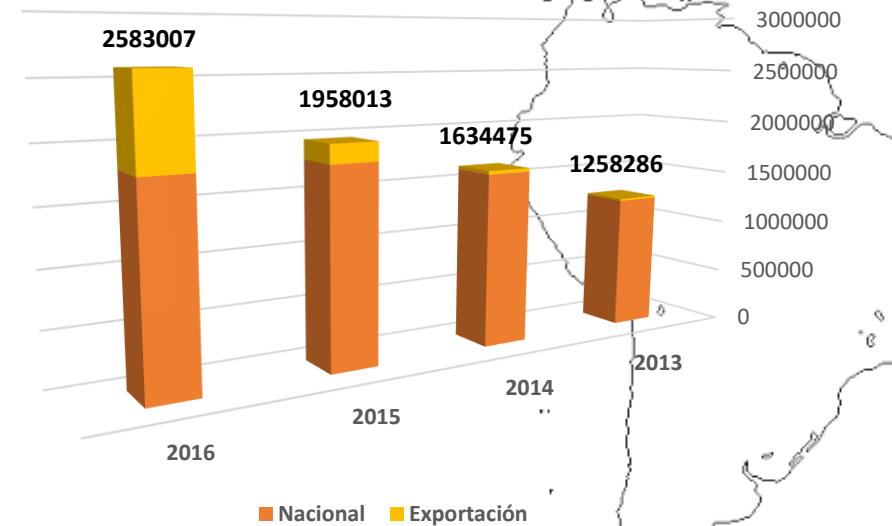


Se tiene que matizar que algunos de los presupuestos realizados en 2016 se acababan aceptando el siguiente año (2017) por motivos económicos de los clientes.

FACTURACIÓN ANUAL

En 2016 hemos facturado un total de **2.538.007€**, un **+29%** respecto al año anterior, aumentando principalmente la exportación, que ha pasado de 171.000€ a 791.893€ un **337%** más, volviéndose cada vez más importante el mercado internacional y nuestra presencia en él.

También ha aumentado la facturación media por cliente en un **+6%** respecto al anterior año, dato que nos permite saber que nuestros clientes confían en nosotros para hacer cada vez más trabajos o trabajos más importantes.



ECONOMÍA

DESEMPEÑO ECONÓMICO

[G4-DMA] [G4-EC1]

La fidelización de nuestros clientes, y la captación de nuevos clientes que conocen de nuestros servicios de calidad nos permiten realizar una buena gestión de los recursos económico-financieros.

Cuando una empresa genera negocio también se benefician las empresas vecinas, como proveedores, empresas de servicios y por lo tanto la sociedad en general.

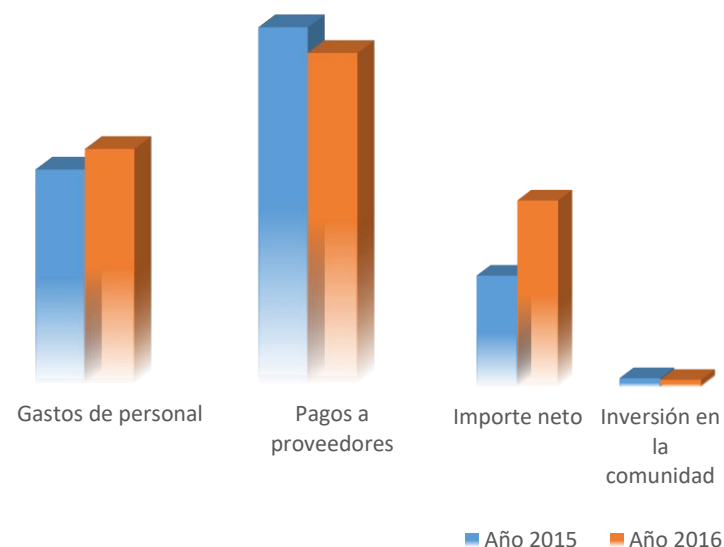
VALOR ECONÓMICO GENERADO Y DISTRIBUIDO⁴

	2014	2015	2016
Valor económico generado	1.634.475	1.958.013	2.583.007
Importe neto (ingresos)	20.463	26.860	44.896
Valor económico distribuido	1.487.910	2.198.623	2.522.430
Gastos de personal (Empleados)	665.273	823.987	903.218
Pagos a proveedores	819.229	1.371.206	1.272.143
Inversión en la comunidad	3.408	2.146	1.760

Hemos aumentado nuestro beneficio en un 67% en este año 2016 respecto al periodo anterior, este valor representa casi un 2% del valor total generado.

Como hemos comentado este aumento de ingresos repercute también en el valor económico distribuido, que ha aumentado respecto al año pasado en casi un 15%.

REPRESENTACIÓN GRÁFICA DEL VALOR ECONÓMICO⁵



⁴ Valores expresados en euros.

⁵ Representación comparativa entre los años 2015 y 2016, las diferentes variables no tienen la misma escala gráfica.

ANÁLISIS DE MATERIALIDAD

Para determinar el contenido que debe tener este Informe se han tenido en cuenta nuestros grupos de interés y la Guía G4.

El objetivo es ser el máximo de transparentes en nuestro desempeño económico, social, ambiental y en la gestión de nuestra empresa.

DEFINIR EL CONTENIDO DEL INFORME

[G4-18]

1 Identificación

Teniendo en cuenta el contexto de Sostenibilidad y los intereses de nuestros grupos de interés elaboramos un listado con los aspectos más relevantes, aquellos que reflejan impactos económicos, ambientales y sociales de nuestra organización ⁽¹⁾.

2 Priorización

Del listado de aspectos más relevantes se deben determinar cuales son materiales, y por tanto, se incluirán en la memoria. Esta debe basarse en los Principios de materialidad y en la participación de los grupos de interés.

3 Validación

Los aspectos materiales se deben evaluar según su alcance (conjunto de aspectos que se abordan en una memoria), su cobertura (descripción de dónde se producen los impactos de cada aspecto) y el tiempo (exhaustividad de la información seleccionada para el periodo objeto de la memoria).

Fuentes Consultadas ⁽¹⁾

Externas:

- Guía G4 Global Reporting Initiative
- Temas planteados por empresas homologas
- Proveedores
- Clientes
- Sociedad (mediante prensa)

Internas:

- Política empresa
- Empleados
- Planes mejora compañía
- Objetivos a largo plazo de la compañía

NUESTROS GRUPOS DE INTERÉS

[G4-24] [G4-25] [G4-26] [G4-27]

El éxito de nuestra empresa se debe en su mayor parte a las relaciones con nuestros grupos de interés, aquellos sobre los que las actividades de la compañía tienen mayor impacto o repercusión, ya se trate de entidades o grupos de individuos, y aquellos que pueden afectar al correcto desarrollo de la organización y al cumplimiento de nuestros objetivos.

Clientes:

Participación en web, red comercial y teléfono

Trabajadores:

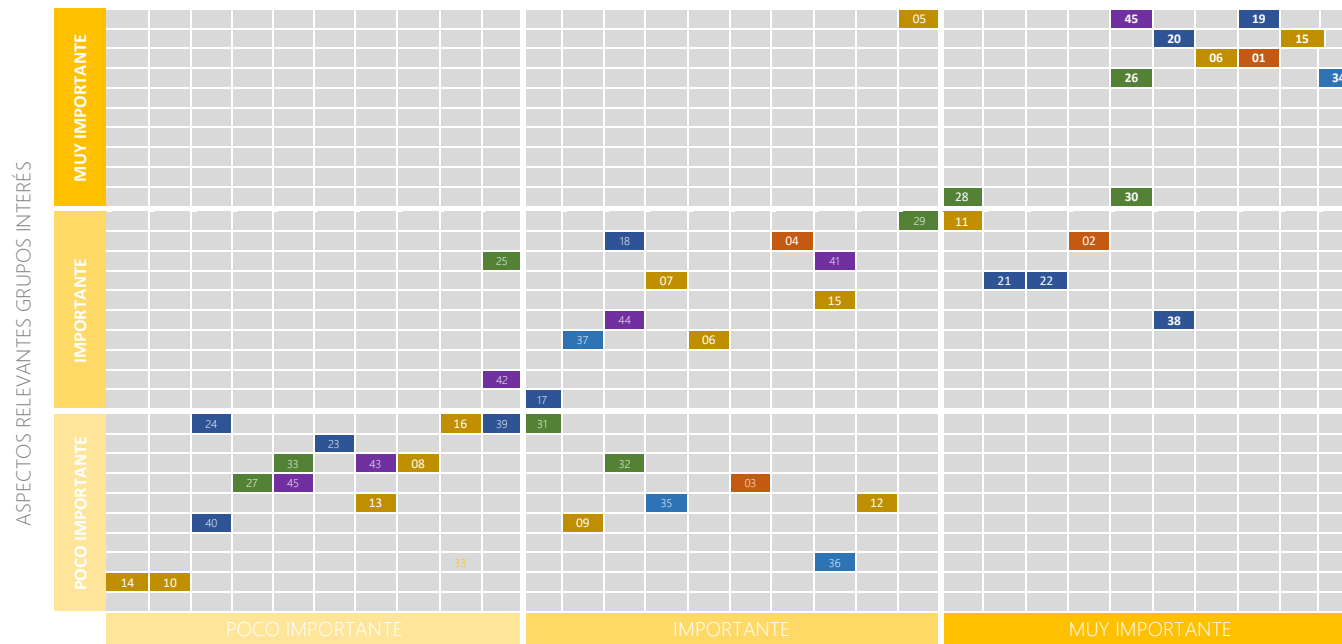
Participación directa en reuniones o charlas

Proveedores:

Participación en web, red comercial, teléfono y reuniones

ANÁLISIS DE MATERIALIDAD

[G4-19] [G4-20] [G4-21] [G4-22] [G4-23] [G4-27]



Resultados:

Indicadores GRI	Cobertura	Material para
01 G4-EC1	Int/ext	Trabaj/Prov
06 G4-EN3	Int/ext	Trabaj/Cliente
15 G4-EN32	Int/ext	Prov/Cliente
19 G4-LA6	Int/ext	Trabaj/Cliente
20 G4-LA9	Int/ext	Trabaj/ Cliente
26 G4-HR3	Int/ext	Trabaj/Prov
34 G4-SO2	Int/ext	Trabaj/Prov/Cl
45 G4-PR9	Int/ext	Cliente/Prov

ASPECTOS ECONÓMICOS

- 01 Desempeño económico
- 02 Presencia en el mercado
- 03 Consecuencias económicas indirectas
- 04 Prácticas de adquisición

ASPECTOS AMBIENTALES

- 05 Materiales
- 06 Energía
- 07 Agua
- 08 Biodiversidad
- 09 Emisiones
- 10 Efluentes y residuos
- 11 Productos y servicios

ASPECTOS SOCIALES

- 12 Cumplimiento regulatorio
- 13 Transporte
- 14 General
- 15 Evaluación ambiental Proveedores
- 16 Mecanismos reclamación en materia ambiental

ASPECTOS SOCIALES

- Prácticas Laborales**
- 17 Fomento del empleo
- 18 Relación trabajadores y dirección
- 19 Salud y seguridad en el trabajo
- 20 Capacitación y formación
- 21 Igualdad de oportunidades

- 22 Igualdad de retribuciones
- 23 Evaluación social Proveedores
- 24 Mecanismos de reclamación

ASPECTOS SOCIALES

- Derechos Humanos**
- 25 Donaciones
- 26 No discriminación
- 27 Libertad de asociación y negociación colectiva
- 28 Trabajo Infantil
- 29 Trabajo forzoso
- 30 Medidas de seguridad
- 31 Derechos de la población indígena

- 32 Evaluación proveedores en derechos humanos
- 33 Mecanismos de reclamación en derechos humanos

ASPECTOS SOCIALES

- Sociedad**
- 34 Comunidades locales
- 35 Lucha contra la corrupción
- 36 Política pública de la empresa
- 37 Prácticas competencia desleal
- 38 Cumplimiento de legislación
- 39 Evaluación de impacto social de los proveedores

- 40 Mecanismos reclamación por impacto social

ASPECTOS SOCIALES

- Responsabilidad sobre Productos**
- 41 Salud y seguridad de los clientes
- 42 Etiquetado de productos y servicios
- 43 Comunicación de mercadotecnia
- 44 Privacidad de clientes
- 45 Cumplimiento de la legislación

OBJETIVOS ESTRATÉGICOS

2016-2017

Objetivos Económicos	Cumplimiento
Aumentar el beneficio anual en un 2%	100%
Objetivos de recursos humanos y materiales	
Reducir el absentismo a un 1%	100%
Realizar 10 cursos destinados al personal	50%
Reducir un 10% el coste por vehículo	100%
Objetivos de clientes	
Incrementar un 50% las ofertas aceptadas	73'22%
Incrementar un 5% la facturación media por cliente	99'23%
Incrementar un 5% el número de ofertas realizadas	79'30%
Objetivos de compras y almacén	
Inventariar el total de stock del almacén	30'79%
Objetivos de medio ambiente	
Reducir el consumo de agua un 5%	100%
Reducir el consumo de energía un 5%	0%
Reducir el consumo de papel y cartón un 5%	0%
Reducir el consumo de combustible un 5%	100%
Reducir el consumo de tóner un 5%	0%
Objetivos de prevención	
Reducir el número de accidentes respecto al año anterior	
Realizar mínimo 2 cuestionarios	50%
Realizar mínimo 10 inspecciones de seguridad	90%
Todo el personal formado en nivel básico	95'24%
Realizar un mínimo de 2 carteles de concienciación	100%

2017-2018

Objetivos Económicos	
Aumentar el beneficio anual en un 2%	
Objetivos de recursos humanos y materiales	
Reducir el absentismo a un 1%	
Realizar 10 cursos destinados al personal	
Realizar un mínimo de 1 curso de crecimiento personal	
Mejorar las comunicaciones exteriores	
Reducir un 10% el coste por vehículo	
Objetivos de clientes	
Conseguir que el porcentaje de ofertas aceptadas sea superior al 50% (respecto a las realizadas)	
Incrementar un 5% la facturación media por cliente	
Incrementar un 5% el número de ofertas realizadas	
Potenciar la figura de un comercial	
Número de pedidos por cliente superior a 1	
Objetivos de compras y almacén	
Inventariar el total de stock del almacén	
Objetivos de calidad	
Implantar la nuevas versiones de ISO 2015	
Objetivos de medio ambiente	
Reducir el consumo de agua, energía, papel y cartón, combustible y tóner 5%	
Objetivos de prevención	
Realizar un mínimo de 2 cuestionarios	
Adecuar 2 mesas de trabajo ergonómicamente	
Realizar mínimo 10 inspecciones de seguridad	

EQUIPO HUMANO

ENTENDER A LOS EMPLEADOS COMO COLABORADORES DEL PROYECTO EMPRESARIAL

Un ambiente de trabajo agradable donde el individuo pueda desarrollarse profesional y personalmente mejora el bienestar físico y mental, la capacidad de trabajo y la permanencia en la empresa.

Apostar por el empleo de calidad priorizando la contratación indefinida fideliza las personas que se sienten parte del proyecto.



UN EQUIPO PREPARADO Y COMPROMETIDO

En el nuevo concepto de negocio el equipo humano es una de las partes más importantes, puesto que son colaboradores que participan en el proyecto empresarial y de su implicación depende el éxito o el fracaso de todo el proyecto.

Todos nuestros trabajadores están formados en las materias en las que trabajan, pero saben que pueden aumentar sus conocimientos a través de formaciones en la empresa, ya sean de carácter laboral o personal.

CONCILIACIÓN Y HÁBITOS SALUDABLES

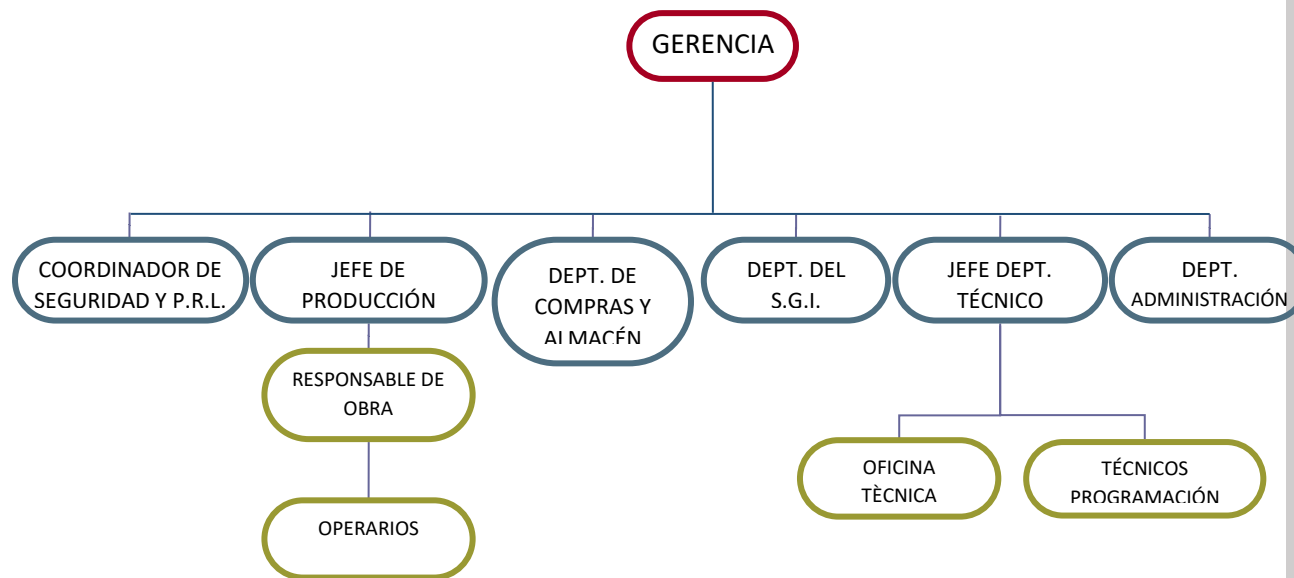
Teniendo en cuenta la necesidad de adaptarnos a una nueva era en la que es de vital importancia para los trabajadores la conciliación de la vida laboral y familiar, este pasado año nuestra empresa se ha sumado a la iniciativa de la reforma horaria, acordando con toda la plantilla unos horarios más flexibles que no solo mejoren la conciliación sino que también promuevan unos hábitos de vida más saludables porque permiten al trabajador ganar tiempo de ocio y establecer unos hábitos con un ritmo más ordenado.

ESTRUCTURA DE GOBIERNO

[G4-34]

Nuestra empresa dispone de un único miembro en el Consejo de Administración, el Sr. Robert Molas Cardona, que es el responsable de la toma de decisiones a nivel económico, ambiental y social.

En la toma de decisiones se tienen en cuenta las opiniones y los conocimientos de los responsables de los diferentes departamentos de la empresa.



COMPETENCIAS DE GERENCIA

- ✓ Aprobación, seguimiento y cumplimiento de la política y la estrategia comercial de la empresa.
- ✓ Control de riesgos de la empresa.
- ✓ Supervisión de los responsables de cada departamento.
- ✓ Dirigir la política de personal, recursos humanos y recursos materiales.
- ✓ Evaluación de los estándares de Calidad de los servicios.

COMPETENCIAS DE LOS RESPONSABLES

- ✓ Responsabilizar-se de la coordinación dentro de su departamento.
- ✓ Responsabilizar-se de la coordinación de su departamento con el resto de departamentos en proyectos comunes.
- ✓ Realizar el seguimiento de las partes exteriores del sistema de gestión (clientes, proveedores, subcontratas, etc.)
- ✓ Controlar y archivar la documentación de su departamento.
- ✓ Vigilar el cumplimiento de la Política de Calidad, medioambiente y Prevención de riesgos laborales de la empresa.

DESGLOSE DE LA PLANTILLA

[G4-9] [G4-10] [G4-11]

POR TIPO DE EMPLEO, CONTRATO Y SEXO ⁶

	2014		2015		2016	
	Hombres	Mujeres	Hombres	Mujeres	Hombres	Mujeres
Plantilla (nº de personas en la empresa)	16	1	20	2	19	2
Empleados con contrato indefinido (nº)	14	1	16	1	18	2
Empleados con contrato temporal (nº)	2	0	3	1	0	0
Contratación fija (%)	88.24	100	80	50	94.74	100
Cubiertos por convenio colectivo (%)	100	100	100	100	100	100
Trabajadores en prácticas (nº)	0	0	1	0	1	0

POR TRAMO DE EDAD

	2014		2015		2016	
	Hombres	Mujeres	Hombres	Mujeres	Hombres	Mujeres
Menor de 25 años	0	0	2	0	1	0
Entre 26 y 35 años	6	0	7	1	8	1
Entre 36 y 45 años	5	1	4	0	4	0
Más de 45 años	5	0	7	1	6	1
Edad media (años)	40		39.91		40.05	

⁶ Se considera la plantilla al cierre del año natural objeto de la presente memoria (2016)

DESEMPEÑO SOCIAL

PRÁCTICAS LABORALES Y TRABAJO DIGNO

[G4-DMA]

A parte de respetar los principios y derechos del trabajador establecidos en el Estatuto de los Trabajadores, **APLITELC BERGUEDÀ, S.L.U.** apuesta por adaptar en la medida de lo posible el trabajo a sus trabajadores, proporcionándoles seguridad y estabilidad laboral y permitiendo que puedan ser compatibles vida profesional y laboral.

Relación empresa-trabajadores: los canales de comunicación entre los empleados y sus superiores son directos, fomentando el trato personal y alimentando la confianza mutua. Se proporcionan métodos que fomentan la conciliación de la vida laboral y familiar, como flexibilidad horaria y bancos de tiempo libre.

Empleo: La organización proporciona empleo estable y garantiza poner a disposición de los empleados aquellos recursos necesarios para que el trabajo sea de calidad y con una retribución adecuada a las responsabilidades de cada lugar de trabajo.

Salud y seguridad: La certificación de nuestro sistema de prevención de riesgos laborales mediante la normativa OHSAS 18001 demuestra lo importante que son para nuestra organización las buenas prácticas en esta materia y nuestro elevado nivel de exigencia.

Formación: Se fomenta la formación de nuestros empleados, especialmente en materia de seguridad y salud pero también fomentando su mejora a nivel personal y profesional.

Diversidad: Para cualquier contratación se valoran las capacidades personales, sin importar sexo, raza ni afinidades políticas o religiosas.

Algunos de los aspectos más significativos para nuestra empresa son:

- **Salud y seguridad en el trabajo:** La normativa sobre Prevención de Riesgos obliga a cumplir unos requisitos, nosotros vamos más allá y certificamos nuestro modelo con la normativa OHSAS 18001.

- **Capacitación y educación:** La capacidad de nuestro personal garantiza un producto final de calidad y una buena reputación de nuestra organización que vela por las necesidades formativas de sus colaboradores.



Curso de prevención y extinción de incendios realizado el 17.06.2016 por todo el personal de la empresa.

SALUD Y SEGURIDAD EN EL TRABAJO

[G4-DMA][G4-LA6]

La seguridad y la salud de nuestros empleados es uno de los ejes más importantes de la empresa **APLITELC BERGUEDÀ, S.L.U.** por este motivo, aparte de cumplir con los requisitos legales que marca la jurisdicción de nuestro país vamos más allá buscando la certificación externa en Prevención de Riesgos Laborales mediante OHSAS 18001.

Tener esta certificación nos permite:

- ✓ Disminuir la siniestralidad laboral y aumentar la productividad, identificando, evaluando y controlando los riesgos asociados a cada lugar de trabajo y evitando las causas que originan accidentes y enfermedades en el trabajo.
- ✓ El trabajador percibe un entorno más seguro que comporta el bienestar i la tranquilidad laboral.
- ✓ Cumplir los requisitos en materia de prevención reduce gastos y evita sanciones administrativas derivadas del incumplimiento legal.
- ✓ Se fomenta la cultura preventiva entre los trabajadores y las partes interesadas.

Este año se ha creado una campaña de concienciación mediante carteles de prevención de riesgos para fomentar el uso de los equipos de protección individual.



INVERSIÓN EN SEGURIDAD Y SALUD

La inversión en prevención de riesgos laborales y formación al respecto en 2016 asciende a un total de:

18.974€

- **Contrato con el Servicio de Prevención Ajeno:** con el que se tienen contratadas las 4 disciplinas (Seguridad en el trabajo, Ergonomía y psicología aplicada, higiene industrial y vigilancia de la salud) realizando visitas a obras, evaluaciones de riesgos, planes de seguridad y cualquier aspecto relacionado con la seguridad y la salud en el trabajo.

- **Formación en Prevención de Riesgos Laborales:** Todos los trabajadores reciben las formaciones pertinentes a los riesgos en su lugar de trabajo, teniendo un 95% de la plantilla la formación de Nivel Básico de Prevención de las actividades del metal en la construcción con una duración de 60 horas.

- **Entrega de Equipos de Protección Individual:** Cada trabajador dispone de su correspondiente bolsa de EPI's en la que no puede faltar:

- ✓ Protección para la cabeza
- ✓ Protección auditiva
- ✓ Protección de ojos
- ✓ Protección de las extremidades inferiores (zapatos de seguridad)
- ✓ Protección de manos
- ✓ Ropa adecuada de trabajo

INDICADORES DE SEGURIDAD Y SALUD LABORAL

En 2016 solamente se ha registrado 1 accidente leve debido a un sobreesfuerzo, mejorando notablemente la incidencia del año anterior (2015).

Se han realizado charlas de concienciación para que todo el personal entienda la importancia de la seguridad en sus trabajos, ya que la empresa siempre ha puesto a su servicio los medios de protección adecuados.

A pesar que sólo se ha producido 1 accidente sin baja nuestro objetivo para 2017 es **0 accidentes**.

	2014		2015		2016		Se ha tratado una enfermedad profesional fruto del desplazamiento de un trabajador a Guatemala, donde por la picada de un mosquito desarrollo Dengue que le supuso el correspondiente tratamiento en un centro hospitalario.
	Hombres	Mujeres	Hombres	Mujeres	Hombres	Mujeres	
Plantilla (nº de personas en la empresa)	16	1	20	2	19	2	
Horas trabajadas	27.200	1.700	34.000	3.400	32.300	3.400	
Accidentes con baja (graves/leves)	0/0	0/0	0/2	0/0	0/0	0/0	
Accidentes sin baja	3	0	3	0	1	0	
Accidentes mortales	0	0	0	0	0	0	
Enfermedades profesionales	0	0	0	0	1	0	
Días perdidos por accidente	0	0	44	0	0	0	
Índice de frecuencia de accidentes ⁽¹⁾	0		56		0		
Índice de gravedad por accidentes ⁽²⁾	0		1.23		0		
Incidencia total ⁽³⁾	18.75		23.81		4.76		
Tasa de absentismo ⁽⁴⁾	0.69		0.30		0.05		

Al tratarse de un trabajador desplazado se gestionó como enfermedad profesional. A la vuelta fue reconocido en un Centro médico especializado en enfermedades tropicales, descartándose efectos secundarios y corroborando el correcto estado de salud.

A pesar de que ya se tomaban ciertas medidas preventivas como son la vacunación y el uso de repelentes y ropa adecuada para evitar las picaduras se elaboró una Guía para los viajes al extranjero, donde se detallan los primeros síntomas y cómo actuar para que la detección de las posibles enfermedades sea lo más rápida posible y sus síntomas no se agraven.

⁽¹⁾ Índice de frecuencia: Número de accidentes en la jornada laboral con baja (excluidos in itinere) por cada millón de horas trabajadas.

⁽²⁾ Índice de gravedad: Número de jornadas no trabajadas por accidentes en jornada laboral con baja (excluidos in itinere) por cada mil horas trabajadas.

⁽³⁾ Incidencia total: Número de accidentes con baja laboral y sin baja laboral por cada 100 trabajadores (excluidos in itinere y recaídas).

⁽⁴⁾ Tasa de absentismo: Horas de ausencia por contingencias profesionales y comunas por cada 100 horas trabajadas.

OBSERVACIÓN: El número total de horas trabajadas se obtiene de manera estimada multiplicando la plantilla mediana de la empresa por 1700 horas anuales.

CAPACITACIÓN DE NUESTROS EMPLEADOS

[G4-DMA][G4-LA9]

Anualmente se planifican con gerencia y los responsables de los diferentes departamentos las formaciones necesarias para los trabajadores.

Cualquier trabajador de nueva incorporación deberá cumplir con unos requisitos formativos mínimos:

- Formación inicial del lugar de trabajo
- Formación en electricidad de 20 horas

INDICADORES DE FORMACIÓN

	2014	2015	2016
Horas de formación	138'5	350'5	214
Horas por empleados en plantilla	8'14	15'93	10'19
Numero de cursos gestionados	5	10	5
Formación en jornada laboral	100	100	100

FORMACIÓN SEGÚN GRUPO PROFESIONAL Y SEXO

Expresado en Horas

	2014		2015		2016	
	Hombres	Mujeres	Hombres	Mujeres	Hombres	Mujeres
Equipo Directivo	1'5	-	1	-	6	-
Técnicos (ingenieros y programadores)	33'5	-	91	-	106	-
Administración y Compras	3	1'5	3'5	3'5	4	68
Operarios	99	-	251'5	-	30	-

Dependiendo de las necesidades de cada trabajador se gestionaran los diferentes cursos (aunque estos no hayan sido previstos en un primer momento).

La formación de los empleados es un tema importante para **APLITELC BERGUEDÀ, S.L.U.** que apuesta por tener colaboradores formados que con sus inquietudes y conocimientos ayuden a mejorar la organización, no sólo a nivel rentable sino en lo que se refiere a mejora de procesos y en los diferentes aspectos de calidad.

Para establecer una buena relación empleado-empresa, se establecen aquellos temas que se consideran más sensibles:

- ✓ Condiciones de trabajo óptimas (relación de trabajo y salario)
- ✓ Seguridad y Salud garantizada (Prevención de riesgos laborales)
- ✓ Promoción dentro de la empresa (mejora personal y profesional)
- ✓ Conciliación laboral y familiar

LOS CLIENTES

NUESTRA CALIDAD, EXIGENCIA Y PROFESIONALIDAD SON NUESTRA MEJOR CARTA DE PRESENTACIÓN

Apostamos por la Calidad de nuestros servicios certificándonos mediante la ISO 9001:2015, tenemos un compromiso con nuestros clientes, dar lo mejor de nosotros mismos en cada proyecto.

Mantenemos contacto directo con los clientes, y les informamos de nuestros éxitos a través de correo electrónico y Newsletter.

LA CALIDAD, NUESTRO SELLO

La calidad, la protección al medio ambiente i la prevención de riesgos laborales, es un compromiso de la empresa y responsabilidad de cada miembro plasmarlo mediante acciones concretas que identifiquen la empresa con la profesionalidad.

APLITELC BERGUEDÀ, S.L.U. dispone de una Política de Calidad, Medio Ambiente i Prevención de Riesgos Laborales para trabajar con la máxima seguridad, respetando el entorno y conseguir la máxima satisfacción de nuestros clientes.

Consideramos la mejora continua un objetivo permanente, que incremente nuestra profesionalidad

Esta política es comunicada a todos los trabajadores de la empresa (en el Manual de Bienvenida y mediante su exposición en el tablero de anuncios) y a todos los clientes y proveedores mediante la página web.

CERTIFICACIÓN ISO 9001:2008

Des de 2009 la empresa está certificada en la normativa de calidad ISO 9001:2008, siendo uno de los **objetivos para 2017** obtener la nueva certificación de calidad en su versión 2015.

Esta certificación garantiza la consecución y la mejora continua de nuestros procedimientos.



Cumplir con los requisitos de estos sistemas conlleva establecer objetivos anuales de mejora continua del servicio y buscar nuevos retos y formas de trabajar que nos permitan mejorar.

La nueva versión de ISO 9001 nos permitirá gestionar mejor el riego y las oportunidades, analizando más implícitamente el contexto de la organización y asegurando que tanto los riesgos económicos como los riesgos de prestación del servicio se eliminan o

reducen el máximo posible, garantizando la estabilidad de la empresa y la calidad del servicio proporcionado.

Este pensamiento basado en el riesgo se convierte en la mejor herramienta de planificación preventiva.

RESPONSABILIDAD SOBRE PRODUCTOS

[G4-DMA]

Nuestros servicios y productos cumplen con los requisitos legales que les aplican, ya que es responsabilidad de nuestra empresa proporcionar un servicio y unos productos adecuados que no presenten ningún impedimento legal a nuestros clientes.

La mayoría de nuestros productos son proporcionados por nuestros proveedores, por este motivo estos están sometidos a sistemas de control como son las evaluaciones de proveedores para garantizar que sus servicios y productos cumplen con nuestras exigencias y las de nuestros clientes.

Algunos de los aspectos más significativos para nuestra empresa son:

- **Cumplimiento Regulatorio:** Legislación aplicable en nuestra empresa en materia de calidad, prevención y medio ambiente.

RESPONSABILIDAD SOBRE PRODUCTOS

CUMPLIMIENTO REGULATORIO

[G4-DMA][G4-PR9]

Valor monetario de las multas significativas fruto del incumplimiento de la normativa en relación con el suministro y el uso de productos y servicios.

A día de hoy, podemos decir que no hemos incumplido con ninguna normativa referente al suministro de material, y que por lo tanto nuestra empresa no ha sufrido ninguna sanción referente a estos temas.



LOS PROVEEDORES

NUESTRO PRODUCTO FINAL DEPENDE DE LA BUENA ELECCIÓN DE LOS PROVEEDORES

De lo rigurosos que seamos con los proveedores dependerá la calidad final de nuestro producto.

Nos interesa una relación directa con nuestros proveedores habituales, que tengan una visión parecida a la nuestra de la calidad del servicio.

SUMINISTRO DE LA ORGANIZACIÓN

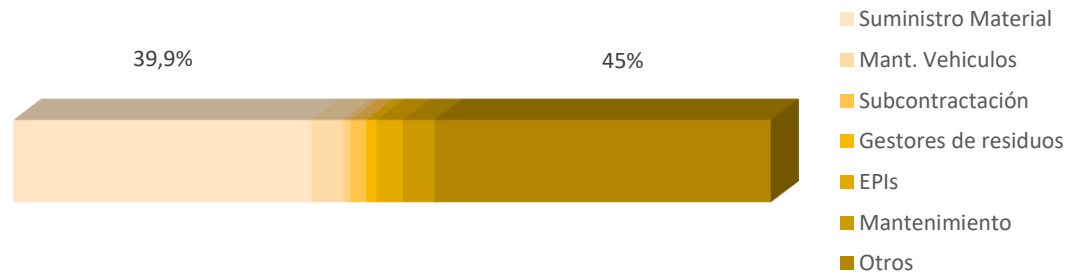
[G4- 12]

Actualmente disponemos de 143 proveedores y acreedores activos dentro del estado español y se pueden clasificar según la actividad que realizan para nosotros en proveedores de materiales para realizar nuestro producto y nuestros servicios, empresas de mantenimiento o distribución de material para los vehículos de la empresa, empresas que nos suministran mano de obra en momentos esporádicos de alta demanda de trabajo, empresas que gestionan los residuos que generamos y clasificamos y otros proveedores de servicios varios como gestorías, abogados, servicio de prevención, servicio de limpieza, etc.



66%
Proveedores >30 km de nuestra sede

PROVEEDORES Y ACREEDORES SEGÚN TIPOLOGÍA



MEDIO AMBIENTE

[G4- DMA]

Estamos comprometidos con el medio ambiente, intentando crear el menor impacto posible mientras desarrollamos nuestra actividad de negocio.

En la línea de la mejora continua, establecemos objetivos medioambientales de cumplimiento anual de los cuales hacemos un seguimiento trimestral.

Contamos con la certificación ISO 14001:2004 des del año 2013, signo del cumplimiento y el compromiso que tenemos con la gestión y el uso de los recursos y el respeto en temas medioambientales y realizamos anualmente la Declaración de residuos correspondiente en la Agencia de Residuos de Catalunya, a pesar de tener una actividad prácticamente inocua en cuanto a generación de residuos se trata.



INVERSIÓN EN MEDIO AMBIENTE

En 2016 se ha invertido en temas relacionado con el medio ambiente un total de:

7.330'45 €

- **Gestión de residuos:** Los residuos que se producen en nuestra empresa se dividen según características para tratarse posteriormente por un gestor de residuos autorizado.

- **Cambio de la iluminación del taller:** Relacionado con la mejora de los puestos de trabajo se realizaron mediciones lumínicas que derivaron en el posterior Estudio de iluminación.

Los fluorescentes que se cambiaron son de tecnología LED, esto supone además de una mejora en iluminación un ahorro energético, ya que aproximadamente consumen la mitad de potencia que un fluorescente, tienen más vida útil y son más seguros ya que no contienen ninguna sustancia contaminante (los antiguos fluorescentes tenían una pequeña cantidad de mercurio en el interior, tóxica en caso de romperse).

- **Detectores de presencia:** Se han instalado varios detectores de presencia en zonas de uso común para evitar el consumo excesivo de energía.

- **Normativas y consultoría:** Estamos suscritos a una plataforma que nos informa de las últimas leyes en materias medioambientales, además de contar con un consultor semanal en temas de calidad y medioambiente.

MEDIO AMBIENTE

EVALUACIÓN AMBIENTAL DE PROVEEDORES

[G4- DMA] [G4- EN32]

Para nuestra empresa es muy importante trabajar con otras empresas que tengan los mismos valores y preocupaciones que nosotros a nivel social y ambiental.

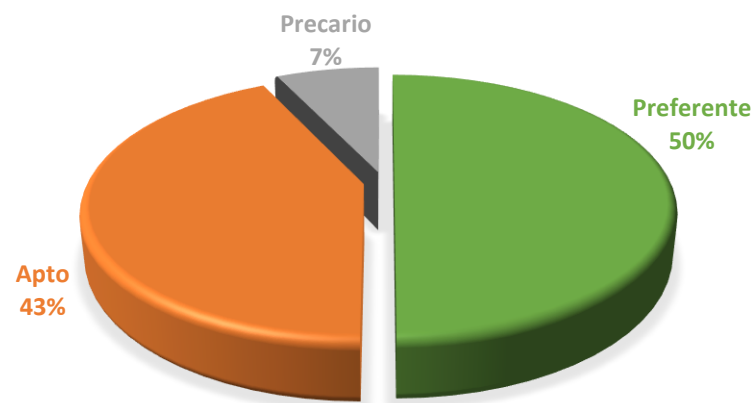
Realizar una buena selección de nuestros proveedores nos permite dar garantías del material utilizado en nuestros servicios y al final esto se traduce en calidad del producto final y satisfacción de nuestros clientes.

Para garantizar todos estos conceptos se realiza anualmente una evaluación de proveedores, siguiendo un procedimiento interno que básicamente se puede resumir en clasificar a los proveedores en:

- Proveedores Preferentes: Aquellos proveedores que cuentan con algún tipo de certificación de su sistema de gestión ambiental y/o de su sistema de gestión de calidad.
- Proveedores Aptos: Aquellos proveedores que a pesar de no contar con una certificación oficial de sus sistemas de gestión cuentan con procedimientos de evaluación internos y/o nos prestan un servicio adecuado con garantías de calidad.
- Proveedores Precarios: Aquellos proveedores que por nuestra experiencia no han cumplido con los estándares exigidos o que no siguen la misma línea en temas de calidad, medio ambiente y /o seguridad en el trabajo.

Un 7'14% de nuestros proveedores obtuvieron la calificación de **Precario**, básicamente porque presentan problemas en el tiempo de prestación de sus servicios.

Des del Departamento de Compras se está trabajado con varios proveedores que prestan el mismo tipo de servicio para proceder a su sustitución.



Un 42.86% de nuestros proveedores obtuvieron la calificación de **Apto**, su servicio es correcto pero no disponen de una acreditación de sus procesos (no significa que no dispongan de ellos).

Un 50% de nuestros proveedores obtuvieron la calificación de **Preferente**, puesto que disponen de las acreditaciones ISO 9001, ISO 14001 o ambas. Este porcentaje ha crecido un 4% respecto al último ejercicio.

LA SOCIEDAD

TODOS FORMAMOS PARTE DE LA SOCIEDAD Y NUESTROS ACTOS REPERCUTEN EN ELLA

Es difícil encontrar el límite a las acciones que tienen impacto en la sociedad, ya sea un impacto positivo o negativo.

Que nuestros empleados tengan un comportamiento ético, que colaboremos con causas sociales o en eventos de la comunidad, que nuestros clientes tengan productos adecuados que cumplan los requerimientos legales, son algunos de los impactos que podemos crear en la sociedad.

MEDIO AMBIENTE

[G4-DMA]

Como ya hemos comentado en el apartado anterior, nuestra organización dispone de la certificación ISO 14001, que nos permite demostrar la importancia que tiene para nuestra empresa la gestión de los recursos y nuestro impacto en el entorno.

Cada vez más las empresas están obligadas a ser “ecoeficientes”, es decir disminuir su impacto ambiental en relación al volumen de producción obtenido. Esta eficiencia en realidad puede aportar a las empresas numerosas ventajas que les permitan también ahorrar y mejorar en:

- ✓ Mejor imagen corporativa ante sus grupos de interés.
- ✓ Ahorro y racionalización de recursos.
- ✓ Prevención y corrección de los riesgos ambientales.
- ✓ Cumplimiento de la normativa evitando sanciones.
- ✓ Contribuir a la calidad total.
- ✓ Motivación del personal.

En nuestro caso establecemos objetivos anuales en términos de medio ambiente como pueden ser:

1. **Controlar el consumo de energía:** Controlamos el consumo mensual y establecemos medidas de ahorro o más eficaces.
2. **Consumo de agua:** Establecemos medidas para controlar su consumo según las horas trabajadas
3. **Consumo de papel:** Se trabaja con papel reciclado y se concientiza de la importancia que tiene el gasto de papel.
4. **Consumo de combustible:** Se realiza control de los vehículos para que estén en perfectas condiciones y se utilizan de manera responsable.
5. **Emisiones, residuos y vertidos:** Gestionamos los residuos mediante un gestor autorizado y disponemos de un Plan de Emergencia Ambiental para reducir al máximo el impacto en el medio ambiente en el caso de que las medidas de seguridad establecidas no funcionara por diversas causas y ocurriese un “accidente” ambiental.
6. **Compra de materiales:** Damos prioridad a los proveedores que geográficamente están más próximos a nosotros, buscando el km. 0.
7. **Requerimientos Legales:** Identificamos la legislación aplicable a nuestra empresa en los diferentes ámbitos de aplicación (local, autonómico, nacional y europeo)

Vamos a detallar el siguiente aspecto:

- **Energía- Consumo energético interno:** El control de la gestión de los recursos de los que disponemos.

MEDIO AMBIENTE

ENERGÍA – CONSUMO ENERGÉTICO INTERNO

[G4-DMA] [G4-EN3]

Forma parte de las preocupaciones de la mayoría de empresas reducir el impacto medio ambiental y conseguir una mayor eficiencia en la producción y el consumo, consiguiendo además disminuir los gastos y ser más eficiente ahorrando energía.

Nuestra empresa cuenta con la certificación ISO 14001 para gestionar la política ambiental de manera eficaz y veraz.

En este sentido nuestra organización se compromete a:

- ✓ Cumplir con los requisitos legales y buscar la mejora continua
- ✓ Establecer objetivos estratégicos referentes a la mejora o reducción del impacto medio ambiental de la empresa.
- ✓ Trabajar y valorar a los proveedores según su política ambiental (certificados de gestión medio ambiental, políticas ambientales, etc.)
- ✓ Establecer Planes de emergencia ambiental para evitar posibles accidentes que puedan afectar al medio ambiente i en el caso de producirse evitar un impacto mayor.

¹ Valores expresado en metros cúbicos/empleados.

² Valores expresados en kilogramos/horas apertura empresa.

³ Valores expresado en kilogramos/horas apertura empresa.

⁴ Valores expresados en kilovatios/horas apertura empresa.

⁵ Valores expresado en litros/kilómetros anuales.

⁶ Valores expresados en metros cúbicos/horas apertura empresa.

CONSUMOS GENERADOS (datos relativizados)

	2014	2015	2016
Agua ¹	5.59	5.18	2.24
Papel ²	0.10	0.09	0.10
Tóner ³	0.02	0.01	0.06
Electricidad ⁴	19.89	21.37	22.63
Gasoil ⁵	0.07	0.08	0.07
Gas Natural ⁶	0.31	0.29	0.26

- ◀ Si un consumo se ha reducido de manera significativa es el agua, que ha disminuido en casi 2 puntos. La sensibilización del personal en cuánto al ahorro de este recurso natural ha sido notable durante este período.
- ▶ El consumo de papel se mantiene estable durante este período, ha habido un pequeño aumento de una décima pero no es significativo.
- ▶ Ha aumentado el consumo de tóner respecto al año anterior, de todas maneras se consumen tóneres sin residuos nocivos (residuo no peligroso).
- ▶ La electricidad mantiene la tendencia a la alza, algunas de las medidas de ahorro se han instalado casi a finales de este año, así que debemos mantener el control sobre este valor.
- ◀ El consumo de combustible se ha reducido respecto al anterior período.
- ◀ La tendencia a la baja en el consumo de gas natural se mantiene este año.

DESEMPEÑO SOCIAL – DERECHOS HUMANOS

[G4-DMA]

La actividad económica de nuestra empresa se desarrolla respetando los Principios del Pacto Mundial de la Naciones Unidas del que somos firmantes. Nuestra empresa se compromete a cumplir y respetar estos principios en materia de derechos humanos, trabajo, medio ambiente y anticorrupción aprobados por consenso universal.

El respeto hacia los Derechos Humanos forma parte de una empresa socialmente responsable, y esta característica no sólo afecta a nuestros trabajadores, principales beneficiados, también a la sociedad en general, a nuestros clientes y a nuestros proveedores, ya que como defensores de estos derechos debemos asegurarnos que en ningún momento somos cómplices de su vulneración en cualquiera de los puntos de nuestra cadena de suministro.

Referente al aspecto derechos humanos vamos a desarrollar los siguientes aspectos:

- **No discriminación:** Toda persona tiene derecho a las mismas oportunidades, independientemente de su sexo, raza, religión o afinidad política.

DERECHOS HUMANO

NO DISCRIMINACIÓN

[G4-DMA] [G4-HR3]

NÚMERO DE CASOS DE DISCRIMINACIÓN Y MEDIDAS CORRECTIVAS

Nos enorgullece poder decir que en nuestra organización no han existido incidentes de discriminación. Las condiciones laborales de nuestros trabajadores siempre se han mejorado más de lo establecido según convenio colectivo, teniendo en cuenta circunstancias y necesidades personales.

Aquellos trabajadores que por motivos de trabajo han tenido que viajar y/o dormir fuera de su domicilio habitual han tenido mejoras salariales, medios de comunicación aportados por la empresa, alojamiento, transporte y asistencia sanitaria, tanto dentro del territorio español como internacionalmente. Además nuestros trabajadores gozan de horarios flexibles que les permiten compaginar vida laboral y personal, y bancos de tiempo libre.

No se busca un trabajador para cada puesto de trabajo, más bien los puestos de trabajo se van adaptando a la características personales de cada trabajador, teniendo en cuenta sus puntos fuertes y sus puntos débiles, estos últimos se intentan minimizar mediante la ayuda que sea necesaria por parte de la empresa.

Ningún trabajador percibe mayor o menor salario por sus condiciones raciales, de sexo, opinión, procedencia, discapacidad o extracción social. El salario es marcado según el puesto de trabajo y las responsabilidades que conlleva y según la experiencia en el mismo puesto de trabajo o la permanencia en la empresa. Por estos motivos y hasta el momento no han hecho falta medidas correctivas para evitar la discriminación.

DESEMPEÑO SOCIAL – SOCIEDAD

[G4-DMA]

Respetamos el mercado, evitando cualquier práctica que pueda suponer competencia desleal, soborno o abuso de poder para desarrollar nuestra actividad de una manera responsable i ética socialmente.

Colaboramos con la comunidad, mediante donaciones, ayuda técnica y recursos propios de la empresa, generamos empleo, no sólo en nuestra propia organización también en proveedores próximos y en empresas que podemos subcontratar.

Referente al aspecto sociedad vamos a desarrollar los siguientes aspectos:

Comunidades locales: Intentamos generar el máximo de beneficios para nuestra comunidad local, evaluando los aspectos negativos que podemos generar en la misma.

SOCIEDAD

COMUNIDADES LOCALES

[G4-DMA] [G4-SO2]

CENTROS CON IMPACTO NEGATIVO O POTENCIAL

Nuestra actividad prácticamente es inocua en lo que a residuos y contaminación se refiere, por lo tanto no tiene un impacto significativo en la comunidad. A pesar de esto nuestra Política medio ambiental está certificada por la normativa ISO 14001 que evalúa nuestra política en este sentido.

Podemos concluir que no se han identificado impactos negativos hacia la sociedad en el ámbito de nuestra actividad.

INFORMACIÓN DE LA MEMORIA

[G4-28] [G4-29] [G4-30] [G4-31]

Este Informe de Sostenibilidad abarca los datos relativos al ejercicio 2016 y sirve como herramienta de transparencia de nuestra empresa hacia nuestros grupos de interés, clientes, proveedores y trabajadores y respecto a cualquier persona que quiera consultar esta información, ya que es de dominio público a través de nuestra página web.

Este es el sexto Informe de Sostenibilidad que publica nuestra empresa, el primero en 2011 y adaptándolo a través de los años para cumplir con los principios y contenidos definidos en la guía GRI G4.

Para cualquier consulta o duda referente al presente Informe o a algún dato de nuestra empresa, nuestro contacto:

Punto de contacto:

APLITELC BERGUEDÀ, S.L.U.

Departamento de Calidad, Medio Ambiente y Riesgos Laborales

Tel. +34 93 829 02 85

Correo-e: aplitelc@aplitelc.com

Web: www.aplitelc.com

VERIFICACIÓN DE LA MEMORIA

[G4-33]

Con esta memoria pretendemos demostrar nuestra transparencia a nuestro grupos de interés y a la sociedad en general, pese a que nuestros procesos y nuestra responsabilidad corporativa són del nivel de una gran empresa, a nivel económico actualmente nuestra organización no puede invertir en la verificación externa de la presente memoria.

El control del contenido y de la realidad del presente documento es verificado por nuestro asesor en normativas ISO y OHSAS, que realiza varias auditorias internas en la empresa y que participa en el establecimiento de los objetivos anuales y en su seguimiento, motivo por el cual tiene acceso a datos significativos de la empresa.

ÍNDICE GRI G4 OPCIÓN ESENCIAL

[G4-32]

CONTENIDOS BÁSICOS GENERALES

Indicador	Descripción	Página	Observaciones
ESTRATEGIA Y ANÁLISIS			
G4-1	Carta del gerente	2	
PERFIL DE LA ORGANIZACIÓN			
G4-3	Nombre de la Organización	5	
G4-4	Marcas, productos y servicios más importantes	5	
G4-5	Localización de la sede social	4,5	
G4-6	Países en los que desarrollan actividades	4	
G4-7	Régimen de propiedad y forma jurídica	5	
G4-8	Mercados a los que sirve	4,5	
G4-9	Tamaño de la Organización	19	
G4-10	Empleados	19	
G4-11	Empleados con convenio	19	
G4-12	Cadena de suministro	26	
G4-13	Cambios del período	-	No existen cambios significativos en la organización durante el ejercicio tratado 2016.
G4-14	Enfoque de precaución	9	
G4-15	Iniciativas que aprueba	6	
G4-16	Pertenencia a Asociaciones	8	
ASPECTOS MATERIALES Y COBERTURA			
G4-17	Entidades en los estados financieros	-	En nuestros estados financieros figuran clientes, proveedores y trabajadores.
G4-18	Proceso para determinar el contenido de la memoria	14	
G4-19	Aspectos materiales	15	
G4-20	Cobertura de aspectos	15	

CONTENIDOS BÁSICOS GENERALES (continuación)

Indicador	Descripción	Página	Observaciones
G4-21	Límites de aspectos	15	
G4-22	Reformulación de información	15	
G4-23	Cambios de alcance	15	
PARTICIPACIÓN DE LOS GRUPOS DE INTERÉS			
G4-24	Lista de los grupos de interés	14	
G4-25	Determinación de los grupos de interés	14	
G4-26	Participación de los grupos de interés	14	Participación a través de red comercial, reuniones, teléfono, web y correo electrónico.
G4-27	Problemática grupos de Interés	14,15	
PERFIL DE LA MEMORIA			
G4-28	Período objeto de la memoria	33	2016
G4-29	Fecha última memoria	33	Año 2016 (referente al ejercicio 2015)
G4-30	Ciclo de presentación de la memoria	33	Anual
G4-31	Punto de contacto	31	+34 93 829 02 85 Dpt. Calidad, Medio Ambiente y Riesgos Laborales
G4-32	Índice y operaciones de conformidad	34	
G4-33	Verificación	33	
GOBIERNO			
G4-34	Estructura de gobierno	18	
ÉTICA E INTEGRIDAD			
G4-56	Códigos de conducta	7	

CONTENIDOS BÁSICOS ESPECÍFICOS

Indicador	Descripción	Página	Observaciones
CATEGORÍA ECONOMÍA			
G4-DMA	Enfoque de gestión	11	
Desempeño económico			
G4-DMA	Enfoque de gestión	13	
G4-EC1	Valor economico generado y distribuido	13	
CATEGORÍA MEDIO AMBIENTE			
G4-DMA	Enfoque de gestión	27,29	
Energía – Consumo energético interno			
G4-DMA	Enfoque de gestión	30	
G4-EN3	Consumo energético interno	30	
Evaluación ambiental de los proveedores			
G4-DMA	Enfoque de gestión	28	
G4-EN32	Porcentaje de nuevos proveedores examinados en función de criterios ambientales	28	
CATEGORÍA DESEMPEÑO SOCIAL			
PRÁCTICAS LABORALES Y TRABAJO DIGNO			
G4-DMA	Enfoque de gestión	20	
Salud y seguridad en el trabajo			
G4-DMA	Enfoque de gestión	21	
G4-LA6	Tipo y tasa de lesiones, enfermedades profesionales, días perdidos, absentismo y número de víctimas mortales relacionadas con el trabajo por región y sexo	22	

CONTENIDOS BÁSICOS ESPECÍFICOS (continuación)

Indicador	Descripción	Página	Observaciones
Capacitación y educación			
G4-DMA	Enfoque de gestión	23	
G4- LA9	Promedio de horas de capacitación anuales por empleado, desglosado por sexo y categoría laboral	23	
DERECHOS HUMANOS			
G4-DMA	Enfoque de gestión	31	
No discriminación			
G4-DMA	Enfoque de gestión	31	
G4-HR3	Número de casos de discriminación y medidas correctivas	31	
SOCIEDAD			
G4-DMA	Enfoque de gestión	32	
Comunidades locales			
G4-DMA	Enfoque de gestión	32	
G4-SO2	Centros con impactos negativos o potenciales	32	
RESPONSABILIDAD SOBRE PRODUCTOS			
G4-DMA	Enfoque de gestión	25	
Cumplimiento regulatorio			
G4-DMA	Enfoque de gestión	25	
G4-PR9	Valor monetario de las multas	25	



www.aplitelc.com

Polígono Industrial La Sala
Parcela número 6
08692 Puig-reig (Barcelona)
(España)

Tel.: +34 938 290 285

Correo e: aplitelc@aplitelc.com

Síguenos en redes sociales:



Gracias por 25 años de crecimiento, esperamos seguir avanzando a vuestro lado