



TIGRE
MUNICIPIO

COE – COMUNICACION ON ENGAGEMENT
PROGRAMA CIUDADES SOSTENIBLES
PACTO GLOBAL



Global Compact
Cities Programme

CONTENIDO

CARTA DE LA MÁXIMA AUTORIDAD	4
UBICACIÓN	5
METODOLOGÍA Y RESPONSABLES DE LA ELABORACIÓN DE COE	6
ESTRUCTURA DE GOBIERNO Y COMPETENCIAS	7
RECURSOS ECONÓMICOS	7
EJES DE GESTIÓN	7
DERECHOS HUMANOS	9
1.INCLUSIÓN E IGUALDAD SOCIAL	10
1.d) LOGROS	19
1.e) METAS año 2020	19
2.EDUCACIÓN	20
2.d) LOGROS	23
2.e) METAS año 2020	24
3.SALUD Y BIENESTAR	24
3.d) LOGROS	29
4.SEGURIDAD SOCIAL y SEGURIDAD ALIMENTARIA	30
4.d) LOGROS	33
5.VIVIENDA	33
5.d) LOGROS	35
5.e) METAS Año 2020	35
6.TRANSPORTE PÚBLICO Y MOVILIDAD	36
6.c) LOGROS	37
6.d) METAS Año 2020	37
7.COMUNIDAD E IDENTIDAD CULTURAL	37
7.d) LOGROS	39
8.EMPLEO	39
8.d) LOGROS	42
8.e) METAS año 2020	42
9. SEGURIDAD PÚBLICA	42
9.d) LOGROS	45

MEDIOAMBIENTE	47
1.SOSTENIBILIDAD AMBIENTAL	48
1.d) LOGROS	52
1.e) METAS año 2020	52
2. GESTIÓN DEL AGUA	53
2.b) LOGROS	53
2.c) METAS año 2020	53
3. SEGURIDAD ENERGÉTICA	53
3.b) LOGROS	54
4.GESTIÓN Y RECOLECCIÓN DE RESIDUOS	54
4.c) METAS año 2020	54
5. ADAPTACIÓN AL CAMBIO CLIMÁTICO	55
ANTICORRUPCIÓN	57
1.TRANSPARENCIA Y RESPONSABILIDAD	58
1.d) LOGROS	60
1.e) METAS año 2020	60
2.PARTICIPACIÓN DE LA COMUNIDAD	61
2.d) LOGROS	64
2.e) METAS año 2020	64
3.RECURSOS Y LIDERAZGO	65
3.c) LOGROS	67
3.d) METAS Año 2020	67
4. ANTICORRUPCIÓN Y PROCESOS POLÍTICOS	67

CARTA DE LA MÁXIMA AUTORIDAD

El 2015 fue un año bisagra para la Sustentabilidad, tanto por la presentación de los 17 Objetivos de Desarrollo Sostenible (ODS) de Naciones Unidas como por los acuerdos logrados en la COP21 de París y los que recientemente se han obtenido en la COP22 de Marrakesh.

El Municipio de Tigre siempre fue líder y ejemplo de gestión frente al resto de los Municipios y su intervención innovadora ha permitido que esté en condiciones de colocarlo a la vanguardia en Derechos Humanos, Anticorrupción y Medioambiente. Se es sustentable sólo si se trabaja en conjunto y articuladamente. Un Municipio sustentable no es sólo un lugar físico, sino que es un sistema donde concurren todos los desafíos del Desarrollo: salud, educación, habitabilidad, trabajo e impulsa el crecimiento económico, beneficiando a todos los actores (vecinos, empresas y Ongs). Y, claramente Tigre promueve el desarrollo en todos los

niveles (su propia gestión y la de sus públicos de interés).

Revisamos sistemáticamente nuestros procesos internos, así como nuestras relaciones con proveedores y ciudadanos mediante auditorías por parte de terceros, con sistemas de medición y acciones que favorecen lo establecido por los Principios, lo que nos permite establecer objetivos alineados a nuestra estrategia y metas de cumplimiento a corto, mediano y largo plazo.

Como agente catalizador del diálogo, llevamos a cabo acciones de difusión de los Principios y sus beneficios a todos los públicos de interés del Municipio (ciudadanos, ONGs, empresas y proveedores, cámaras empresarias y academia local) mediante la confección de presentaciones públicas para facilitar el acceso a la información sobre las experiencias adquiridas y los objetivos definidos.

Conscientes de nuestro rol, hemos potenciado y fortalecido nuestra gestión alineados a los Principios establecidos por este Programa de Ciudades.

Nuestra labor diaria está enfocada en el desarrollo, basados en una administración eficiente y gestión transparente y el cuidado de los recursos, y nuestro objetivo fundamental es prestar cada día mejores servicios a los vecinos, hoy y en el futuro.

Como parte del procedimiento para la presentación de este documento final, hemos conformado un Comité de Derechos Humanos, Anticorrupción y Medioambiente, nucleado por funcionarios de diferentes áreas, lo que nos permitió contar con un diagnóstico certero y transversal. La elaboración del COE es el resultado de esta esmerada y pretenciosa labor.



Julio Zamora
Intendente Municipal de Tigre

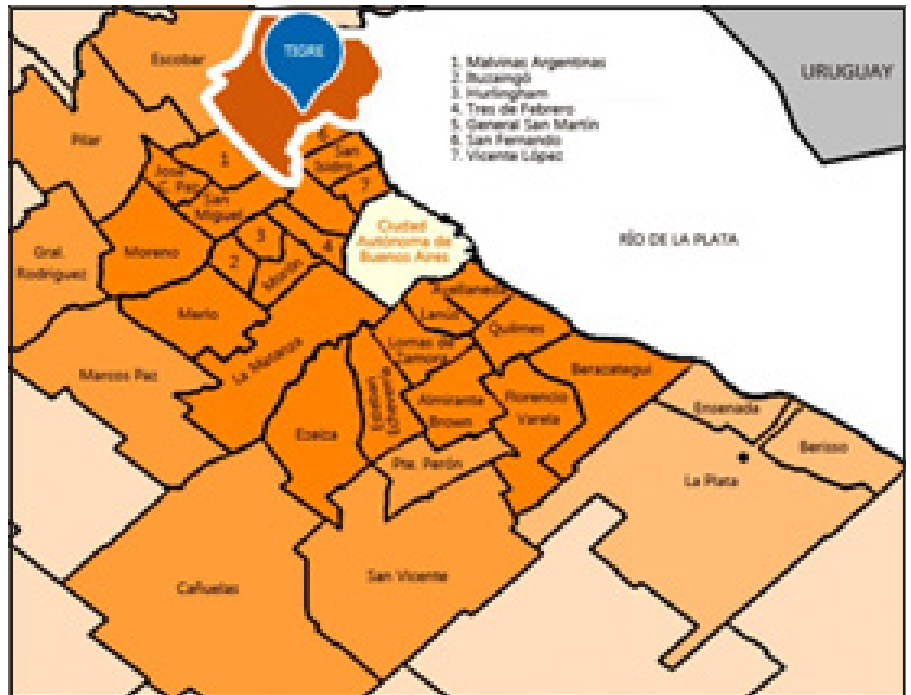
UBICACIÓN



El Municipio de Tigre se encuentra en el norte del conurbano bonaerense, Provincia de Buenos Aires, República Argentina. Abarca la primera sección del Delta del Paraná y sus islas de baja altitud, así como también una zona continental en la cual se encuentra su ciudad cabecera, que es Tigre, y otras localidades como Don Torcuato, Ricardo Rojas, El Talar, General Pacheco, Los Troncos del Talar, Dique Luján, Benavidez, Rincón de Milberg y Nuevo Delta.

El partido limita al norte con el Río Paraná de las Palmas, al este con el Río de la Plata, al sudeste con los partidos de San Fernando, San Isidro y San Martín, al suroeste con los partidos de San Miguel y Malvinas Argentinas y al noroeste con el Partido de Escobar. Ocupa una superficie de 148 km² en el continente y 220 km² de islas, y su población era de 380.709 habitantes. La sección continental está separada del sector insular del Delta del Paraná por el río Luján.

El actual intendente de Tigre es el Dr. Julio Zamora.



Links de interés

www.tigre.gov.ar

<https://www.facebook.com/TigreMunicipio>

<https://twitter.com/municipiotigre>

<https://www.flickr.com/photos/municipiodetigre/show/>

<https://www.youtube.com/user/TigreMunicipio>

METODOLOGÍA Y RESPONSABLES DE LA ELABORACIÓN DE COE

El presente Reporte ha sido realizado conforme a los Principios de Pacto Global de Naciones Unidas en el Programa Ciudades Sostenibles, el modelo City Scan y los 17 Objetivos de Desarrollo Sostenible (ODS) en su Agenda 2030. También se ha utilizado la matriz de materialidad de la Global Reporting Initiative e Indicadores de la norma ISO 26.000.

Para ello, se instrumentaron diferentes etapas que consistieron en la conformación de una Comisión Interna de Pacto Global para el relevamiento y el diagnóstico y la identificación de las temáticas y ejes de gestión, su posterior validación y construcción del Documento Final.

En cada temática desarrollada se especifican:

- 1) Introducción de cada Tema y su aplicación a los ODS.
- 2) Esquema de trabajo con planteamiento de Objetivos Principales y Específicos, las Áreas Responsables y los Programas alienados.
- 3) Desarrollo de los Programas correspondientes y Links de interés
- 4) Logros y Metas Año 2020

Se requirió la participación activa de todas las Áreas de Gestión del Municipio de Tigre.

Comisión Interna de Pacto Global:

Gonzalo Meschengieser – Subsecretario de Gestión Pública– gmeschengieser@tigre.gov.ar

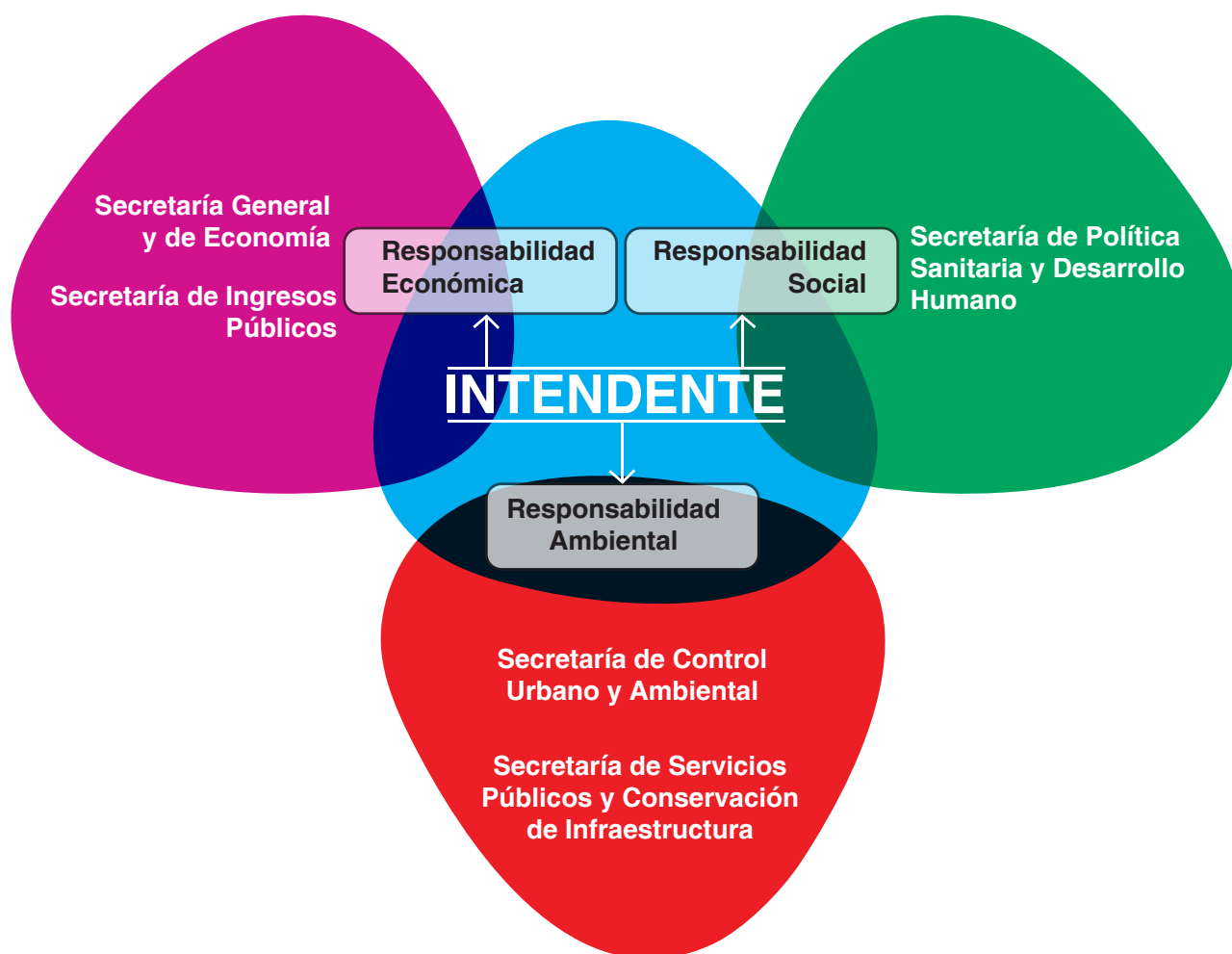
María Dolores Gómez – Directora General de Calidad de Gestión– mgomez@tigre.gov.ar

Carolina Murúa – Paula Villadangos – Lautaro Pérez

Débora Villeco – Consultora Externa de Sustentabilidad

ESTRUCTURA DE GOBIERNO Y COMPETENCIAS

Competencias conforme a los Principios de Pacto Global



RECURSOS ECONÓMICOS

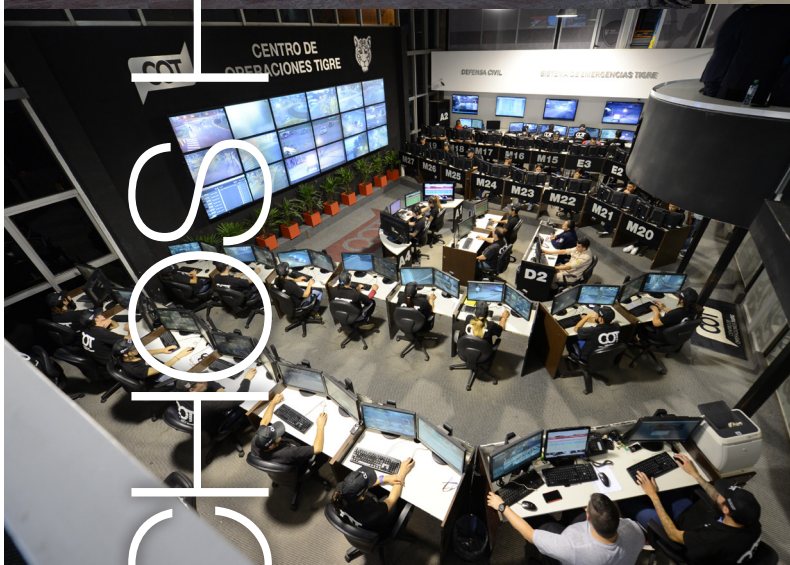
- Ingreso Total Anual Año 2016: \$ 3.513 millones
- Gasto Total Anual Año 2016: \$ 3.351 millones

EJES DE GESTIÓN

El Municipio de Tigre enfoca su gestión en tres ejes fundamentales:

- Administración eficiente
- Gestión transparente
- Calidad en los servicios brindados a los vecinos

SOMOS UN TIPO DE



DERECHOS HUMANOS ²

**INCLUSIÓN E IGUALDAD
SOCIAL**
1

EDUCACIÓN
2

SALUD Y BIENESTAR
3

**SEGURIDAD SOCIAL
Y ALIMENTARIA**
4

VIVIENDA
5

TRANSPORTE PÚBLICO
6

**COMUNIDAD E IDENTIDAD
CULTURAL**
7

EMPLEO
8

SEGURIDAD PÚBLICA
9

² Ejes temáticos del Programa Ciudades Sostenibles de Pacto Global de Naciones Unidas en Derechos Humanos conforme a City Scan.

1. INCLUSIÓN E IGUALDAD SOCIAL



1.A) INTRODUCCIÓN

La temática de la inclusión social es **troncal en la gestión del Municipio de Tigre**, por lo que es abordada por todas las áreas de gestión y transversal a todas las acciones y políticas del Municipio.

La determinación de la población objetivo se basa en el análisis realizado a partir de los resultados obtenidos del último Censo Nacional del año 2010 ³, que determina que la población de Tigre está conformada en un 36.10% por niños y adolescentes entre 0 y 19 años y por un 0.10% por adultos mayores entre 64 y 100 años. Se trata del grupo mayoritario y minoritario considerando su distribución etaria.

Edad	Población Total	Sexo	
		Varones	Mujeres
TOTAL	376.381	184.774	191.607

Asimismo, el 7,6% del total presenta algún tipo de discapacidad, lo que representa un aproximado de 38.600 personas, de las que casi la mitad cuenta con discapacidad motora ⁴.

Estos datos no sólo son tomados como simples estadísticas sino que colaboran para la definición de los objetivos estratégicos de la gestión del Municipio con el fin de mejorar la calidad de vida de las personas priorizando aquellos grupos que se encuentran en mayor vulnerabilidad.

Las mujeres son consideradas centrales en la temática de la Inclusión porque son el pilar de la Familia y a partir del fortalecimiento y empoderamiento de este grupo, se generan cambios que impactan en el desarrollo.

Los Programas se formulan y desarrollan a partir del análisis global y teniendo en cuenta diferentes modelos de gestión asociada, ponderando y mapeando situaciones de emergencia, crisis o vulnerabilidad social y a partir del trabajo de equipos multidisciplinarios, con articulación de diferentes actores. La gestión transversal del Municipio derivada de sus objetivos estratégicos para el crecimiento y el desarrollo, es la clave para el logro de metas cumplibles a corto y largo plazo.

Por todo ello es que el Fortalecimiento Familiar a partir de la figura de la Mujer, la Discapacidad, los Niños y Adultos Mayores son considerados no sólo como grupos poblacionales sino como objetivos claves en la inclusión y el motor del desarrollo del Municipio, garantizando el acceso, la gratuidad y la prioridad en su atención y promocionando al núcleo familiar como el hábitat más adecuado para su contención.

El interés por la protección de dichos Grupos mencionados se promueve a través de la constitución de una red distrital priorizando la protección y defensa de los derechos, llevándolo a todos los actores y de otras jurisdicciones,

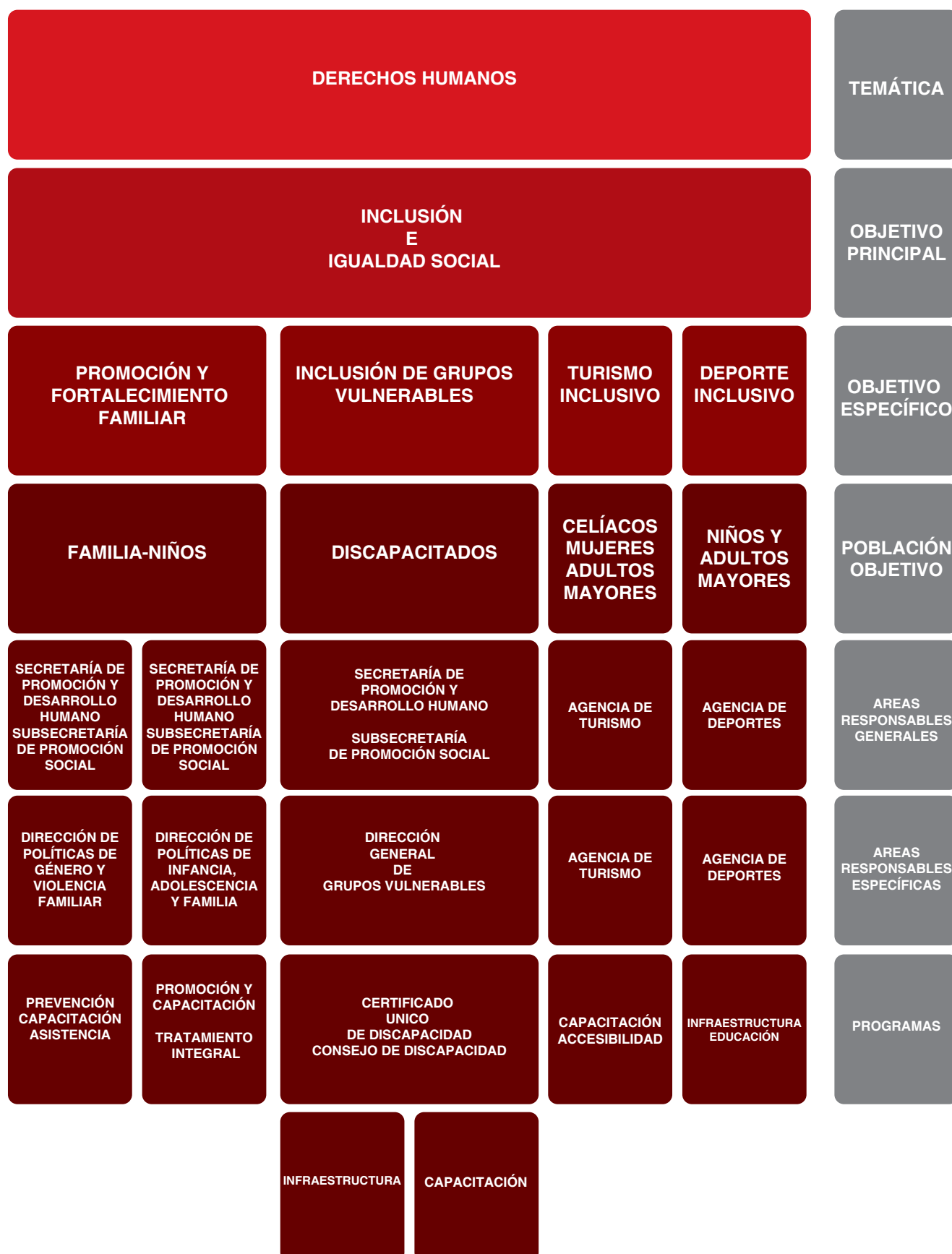
³ <http://www.indec.gob.ar> ⁴ ENDI – Encuesta Nacional de Personas con Discapacidad, 2006.

porque se entiende que el objetivo es integrar a la vida comunitaria a todos los miembros de la comunidad, independientemente de su origen, condición social o actividad.

Por ende, se requiere la participación de toda la Sociedad en su conjunto. La inclusión se materializa en la participación igualitaria de todas las personas de una sociedad en todas las dimensiones sociales (económica, legal, política, cultural, etc.). De allí que las intervenciones a partir de los diferentes Programas pretenden asegurar que todos los vecinos tengan las oportunidades y los recursos necesarios para participar plenamente en la vida económica, social y política de Tigre, y para disfrutar de condiciones de vida digna.



1.B) ESQUEMA TEMÁTICO



1.C) DESARROLLO DE PROGRAMAS

1.C.1) PROMOCIÓN Y FORTALECIMIENTO FAMILIAR

En el año 2008 se firmó con el Ministerio de Desarrollo Social de la Pcia. de Bs.As, un Convenio Marco de Cooperación para la construcción de un “Sistema Integral de Promoción y Protección de Derechos de la Infancia” creándose el “Servicio Local de Infancia de Tigre” comenzando un paulatino proceso de sustitución del antiguo programa tutelar o de Patronato por un enfoque de protección integral de los derechos de la niñez.

PREVENCIÓN

Espacio de mujeres en los barrios: Talleres fijos e itinerantes para el fortalecimiento de vínculos y redes de contención.

Espacio de encuentro y de creación de propuestas cada 3 meses con la participación de las áreas municipales y de otras instancias (gobierno y comunidad)

CAPACITACIÓN, VISIBILIZACIÓN Y SENSIBILIZACIÓN

Actos con contenidos temáticos: Día internacional de la mujer, Día de Acción por la Salud de la Mujer, Día Internacional de la No Violencia contra las mujeres
* Campaña gráfica sobre las leyes de violencia (afiches y folletos)

Ciclo de Teatro "La última Vez" dirigida a mujeres mayores a 16 años con entrada libre y gratuita para la sensibilización de la comunidad local.

Proyecto Cantando con equidad: Talleres de reflexión sobre mitos, estereotipos y mandatos de género con docentes y alumnos de las escuelas secundarias para detectar letras sexistas.

Programa psicoeducativo para hombres con conductas violentas: participan hombres denunciados judicialmente por esta causa.

ASISTENCIA TÉCNICA

Asesoramiento jurídico y seguimiento
Articulación con la justicia (Juzgados intervinientes)
* Informes de riesgo.

Programa "Alerta Tigre": sistema de protección de mujeres que padecen violencia familiar a través de modalidad SMS y Botón de Pánico.

Hogar de Tránsito que brinda alojamiento transitorio y contención para mujeres con y sin hijos en situación de riesgo o violencia.

Mujeres emprendedoras de Tigre: Empoderamiento personal y laboral a partir de la Feria de emprendedoras y asambleas mensuales (terapéuticas y lúdicas)

PROMOCIÓN DE DERECHOS CAPACITACIÓN/VISIBILIZACIÓN

Talleres de juegos y recreación para educar sobre los derechos de la infancia y en comedores infantiles, jardines de infantes, apoyos escolares y en la feria de mujeres emprendedoras.

Festejo del Día Mundial contra el trabajo infantil, día del niño, día mundial para la prevención del Abuso sexual infantil y adolescente, Conmemoración de la aprobación de la Declaración de los derechos del niño y sanción de la Convención internacional de los derechos del Niño (ONU)

Ciclo de Cine para adolescentes y sus familias con posterior tratamiento de las temáticas afines.

Capacitación de entrenadores de fútbol infantil sobre Violencia en el fútbol.

TRATAMIENTO INTEGRAL

Intervención interdisciplinaria en situaciones graves de vulneración de derechos del niño.

Grupo de adultos protectores para niños que sufren maltrato grave o moderado o abuso sexual.

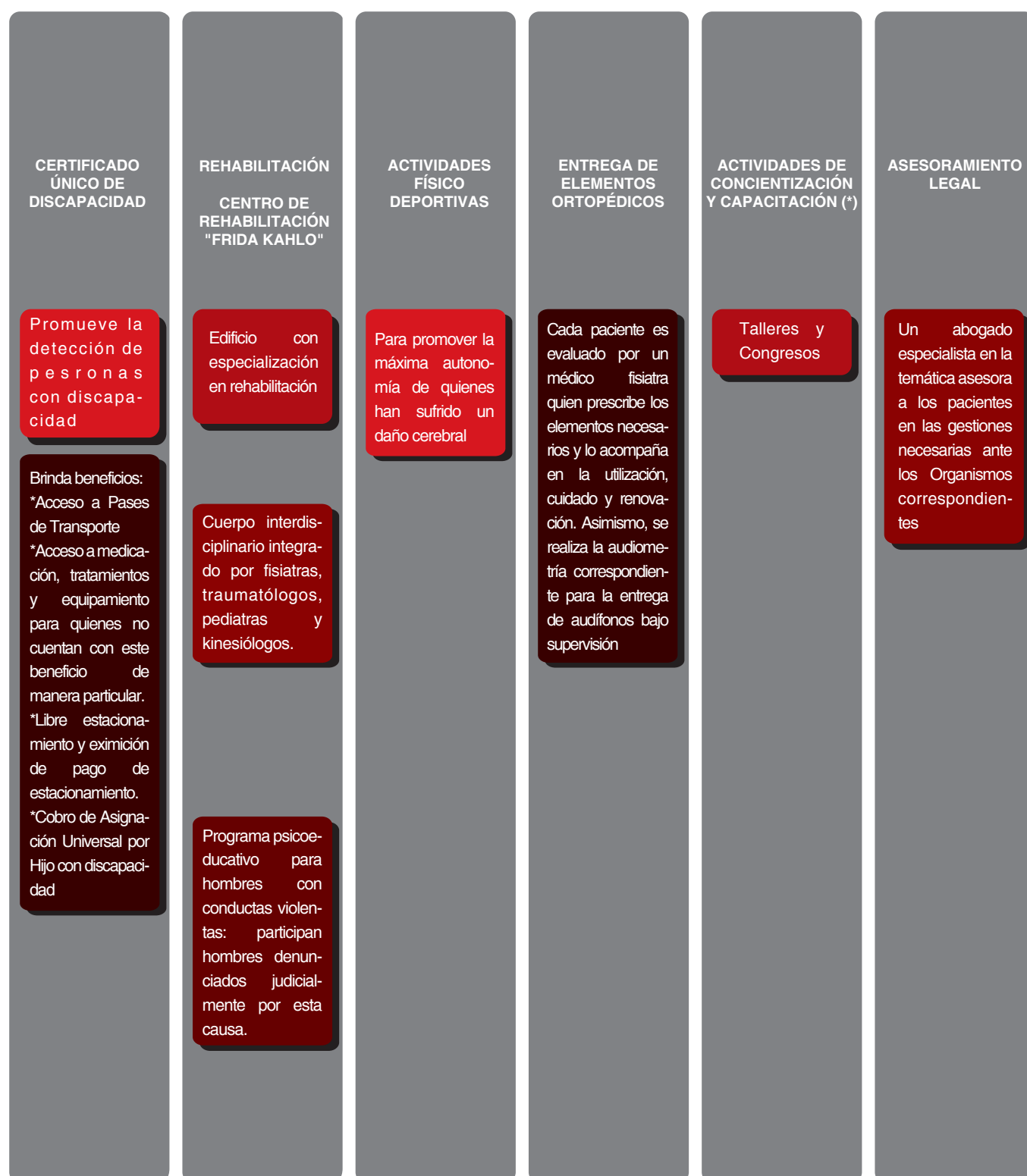
Medidas de abrigo: Informes de riesgo, orientación psicosocial, asesoramiento jurídico y seguimiento. Articulación con Centros de atención familiar y de Salud, Escuelas, ONGs y coordinaciones con Justicia.

1.C.2) INCLUSIÓN DE GRUPOS VULNERABLES

Los tipos de discapacidad detectados dentro del Partido de Tigre se corresponden con los datos brindados por el Servicio Nacional de Rehabilitación sobre estadísticas de discapacidad en todo el país y también de manera centralizada en el Municipio. De esta manera se observa que las discapacidades motoras y mentales son las predominantes en el territorio.

Acercar a personas con capacidades diferentes y sus familias a los beneficios que por derecho les corresponden así como facilitar y apoyar la organización de la comunidad en beneficio de la persona con discapacidad a fin de lograr su efectiva inserción en el sistema de salud, educación, trabajo, recreación y actividad social son los objetivos de los Programas. Para el cumplimiento de los mismos se creó la Junta Evaluadora para promover y facilitar la detección de personas con discapacidad y provisión del Certificado Único de Discapacidad (CUD) para la obtención de los beneficios mencionados anteriormente.

Asimismo, la inauguración del Centro Especializado de Rehabilitación “Frida Kahlo” ha permitido brindar la infraestructura necesaria para el tratamiento integral mediante un cuerpo interdisciplinario integrado por fisiatras, traumatólogos, pediatras, psicólogos y kinesiólogos.



Se diseñaron actividades físico-deportivas para brindar la mayor autonomía de las personas que han sufrido daño cerebral minimizando su impacto personal, familiar y social.

En base a estadísticas otorgadas por el Servicio Nacional de Rehabilitación, un 63% de las personas con Discapacidad no posee cobertura social, por lo que se creó el Programa de Entrega de elementos ortopédicos para proveerles a los pacientes el equipamiento necesario para la mejora de su tratamiento, calidad de vida y la facilitación de las actividades de la vida diaria.

Se brinda asesoramiento legal para las gestiones necesarias ante sus Obras Sociales, ya que en el marco de la Discapacidad, es clave el conocimiento y accesibilidad a derechos y beneficios.



Inauguración Centro de Rehabilitación “Frida Kahlo” – 3 de Octubre 2015

Link de interés: <http://www.tigre.gov.ar/noticias/julio-zamora-y-sergio-massa-inauguraron-el-centro-de-rehabilitacion-frida-kahlo/>

(*) Actividades de concientización y capacitación

1ERAS. JORNADAS NACIONALES DE CAPACIDAD JURÍDICA DE LAS PERSONAS CON DISCAPACIDAD

Basado en el Tratado de Derechos Humanos del S.XXI aprobado por la Asamblea General de Naciones Unidas. Los asistentes fueron en su mayoría jueces, abogados y fiscales y a partir de esta actividad se conformó el equipo que participó de la modificación de art. 43 del código civil

VII CONGRESO DE SÍNDROME DE DOWN DE LA ARGENTINA

El evento reunió entre 2.500 a 3.000 asistentes en su mayoría familias de personas con Síndrome de Down y profesionales que trabajan en temas relacionados

CONGRESO INTERNACIONAL DE EDUCACIÓN INCLUSIVA

Se contó con la participación de disertantes de renombre internacional provenientes de la OEA, la ONU, el Banco Mundial, la Agencia Europea, expertos en esta temática

TALLER DE LENGUAJE DE SEÑAS ARGENTINAS

Es un taller dirigido a los empleados del Municipio de Tigre

SEMANA POR LA INCLUSIÓN

Anualmente se realiza la “Semana por la Inclusión”, donde se muestran las actividades y talleres que se realizan diariamente desde las instituciones, tanto privadas como estatales

1.C.3) TURISMO INCLUSIVO

El Turismo en Tigre es reconocido como motor de desarrollo económico local, dinamizador del territorio, zaportando un efecto multiplicador que establece encadenamientos con otras actividades inclusivas, generadora de empleo, promoviendo mejoras en los servicios y espacios públicos y en el nivel de vida y su calidad en la comunidad toda, revalorizando la identidad local.

Para la promoción de marcos de actuación en torno a una visión común, se creó el Consejo Asesor de Turismo, representado por prestadores turísticos de distintos rubros de la actividad y localidades del municipio, que se reúne periódicamente para establecer una agenda de trabajo conjunta.

Link de interés:

<http://www.tigre.gov.ar/noticias/el-municipio-capacito-a-establecimientos-turisticos-en-materia-de-accesibilidad/>

Cuenta con 3 Programas motivados por la inclusión social:



1.C.4) DEPORTE INCLUSIVO

El Municipio de Tigre entiende el deporte a partir de su función integradora, donde los niños, adolescentes y adultos mayores son los destinatarios potenciales, sin dejar de incluir por ello a toda la familia.



1.D) LOGROS

El Municipio de Tigre es el primer distrito de la Zona Metropolitana Norte que firmó con el Ministerio de Desarrollo Humano de la Provincia de Buenos Aire -órgano de aplicación de la ley 13.298, que establece un nuevo paradigma en materia de infancia- un Convenio Marco de Cooperación para la Construcción del Sistema Local de Promoción y Protección de los Derechos del Niño, cuyos dos ejes fundamentales son los Servicios Locales de Promoción y Protección de los Derechos del Niño y el Consejo Local de Infancia. Este espacio busca reforzar las políticas sobre niñez y los derechos que garantiza la Constitución estableciendo un lugar de encuentro, participación, debate y consenso entre el Municipio y la Sociedad Civil.

Al día de la fecha la Junta Evaluadora de Tigre lleva emitidos aproximadamente 16.000 Certificados de Discapacidad y renovado más de 5.000. Este último año, se gestionaron alrededor de 650 certificados y se entregaron elementos a más de 140 familias.

Por otro lado, la inauguración del Edificio Frida Kahlo demuestra el compromiso con la inclusión que tiene el Municipio, en el que se brindaron 3200 tratamientos de rehabilitación a más de 300 pacientes.

Las capacitaciones en pos de la sensibilización y concientización son otro claro ejemplo del involucramiento en la gestión.

Desde su creación en 2008, el Programa de Asistencia al Deporte Infantil (PADI) realiza más de 3500 controles médicos anuales a niños de entre 6 y 14 años que practican deporte en el distrito. El objetivo es detectar patologías y derivar a los niños a los Centros de Atención Familiar y de Salud (CAFYS), para prevenir enfermedades en la población infantil. Durante las visitas médicas realizadas por equipos de médicos, vacunadores y administrativos, se realizan a los participantes mediciones de peso y talla, análisis de desarrollo de la edad, revisión clínica general, primera funcional con auscultamiento, tensión arterial, columna vertebral, postural y apoyos. Además, se controla que los niños se encuentren al día con el calendario de vacunación. En el marco del PADI, se han realizado más de 30 talleres sobre violencia en el deporte infantil. Los mismos se llevan adelante en conjunto con la Asociación Civil Gustavo Rivero y estuvieron a cargo de profesionales de salud y directores técnicos.

1.E) METAS año 2020

Lograr obtener un mayor impacto tanto cuantitativo como cualitativo.

Atender a más de 500 pacientes en el Centro de Rehabilitación Frida Kahlo.

Asistir a más de 500 familias a partir de la entrega de elementos tales como sillas de ruedas comunes y especiales, prótesis y audífonos.

Incrementar en un 50 % los controles médicos y los Talleres dentro del Programa PADI.

2. EDUCACIÓN



2.A) INTRODUCCIÓN

Actualmente, el sistema educativo argentino está regulado por la Ley de Educación Nacional, sancionada en el año 2006. Allí se asigna al Estado Nacional la responsabilidad de garantizar la igualdad y la gratuidad de la enseñanza. Esta ley debe asegurar que toda la población pueda acceder a una educación de calidad, que garantice la igualdad de oportunidades y la equivalencia de los resultados, más allá de las diferencias de origen.

En este sentido, el Estado Nacional debe crear las condiciones necesarias para que esto sea posible. Tiene que asegurar tanto el sostenimiento de la educación pública y gratuita, como la unificación nacional del sistema educativo con respecto a la organización y a los contenidos que se enseñan en las escuelas de todo el país. El Estado Nacional fija la política educativa en todo el territorio argentino y controla su cumplimiento. Para lograr estos objetivos, el Estado también es responsable de asignar los recursos económicos que posibiliten la gratuidad, la equidad y la igualdad de la enseñanza. Para ello, en 2005, se sancionó la Ley de Financiamiento Educativo. Esta ley establece que el presupuesto del Estado nacional, de las provincias y de la Ciudad Autónoma de Buenos Aires destinado al financiamiento de la educación no debe ser inferior al seis por ciento (6 %) del producto bruto interno (PBI).

Teniendo en cuenta que tanto los contenidos programáticos y los predios educativos (su construcción y mantenimiento) son de responsabilidad del Estado Nacional, el Municipio de Tigre intenta intervenir positivamente en todos los niveles educativos de la enseñanza (inicial – primario – secundario – terciario y universitario) aportando herramientas de solución a las problemáticas emergentes (falta de infraestructura necesaria y suficiente y deserción escolar).

A tal fin, se trabaja articuladamente con la Jefatura Distrital de la Dirección General de Cultura y Educación de la Provincia de Buenos Aires, y con otros actores del ámbito educativo para poder detectar necesidades, establecer prioridades y desarrollar soluciones efectivas y sobre todo eficientes, que permitan dejar capacidad instalada en cada institución, y en la comunidad educativa en general.

La situación de la Educación en Tigre muestra, según el relevamiento de la Subsecretaría de Educación del Municipio del año 2016, es la siguiente:

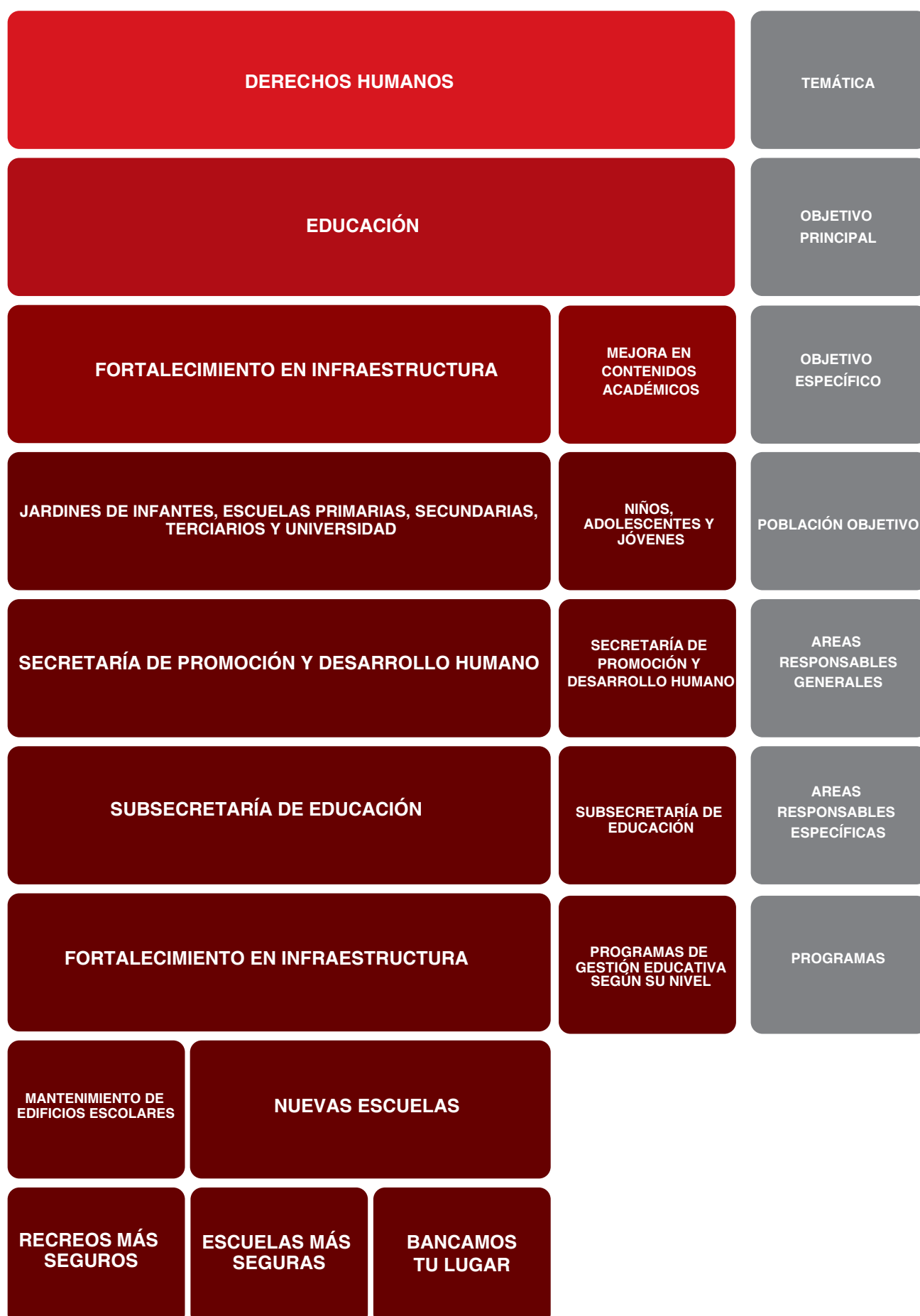
Nivel	Cantidad de Establecimientos
Nivel Inicial	50
Nivel Primario	56
Nivel Secundario	53
Especiales	5
Adultos	9

Matrícula por Nivel	Matrícula
Nivel Inicial	8979
Nivel Primario	26465
Nivel Secundario	24667

Significa alrededor de 179 alumnos por Establecimiento del Nivel Inicial, 472 en el Nivel Primario y 465 en el Nivel Secundario.

Por tales razones, nuestro rol de acompañamiento y apalancamiento de la gestión nacional en educación es clave y fundamentalmente se enfoca a:

2.b) Esquema Temático



2.C) DESARROLLO DE PROGRAMAS

2.C.1) FORTALECIMIENTO EN INFRAESTRUCTURA

MANTENIMIENTO DE EDIFICIOS ESCOLARES

Mejoramiento integral
Establecimientos

Reacondicionamiento
redes eléctricas y áreas
de esparcimiento

Provisión y acondicionamiento
de mobiliario

Asimismo, dentro del Programa de Fortalecimiento en Infraestructura, se han construido nuevos Edificios, inaugurados en el año 2015:



**AMPLIACIÓN ESCUELA
SECUNDARIA NRO.8**



**NUOVO EDIFICIO ESCUELA
SECUNDARIA 21**



**ESCUELA SECUNDARIA
EL ARCO**



JARDÍN DE INFANTES 946



EE 505

2.C.2) PROGRAMAS DE GESTIÓN EDUCATIVA

NIVEL INICIAL	NIVEL PRIMARIO	NIVEL SECUNDARIO	NIVEL UNIVERSITARIO	DOCENTES Y DIRECTIVOS ESCUELAS
<ul style="list-style-type: none"> • Uso de TICs • Nutrición • Cultura 	<ul style="list-style-type: none"> • Lectura • Nutrición • Turismo • Salud • Natación • Uso de TICs • Uso de Energía • Inglés • Traslado de niños a la escuela • Provisión de banderas • Salidas Educativas • Refuerzo en Lengua y Matemática • Apoyo escolar 	<ul style="list-style-type: none"> • Educación Sexual • Seguridad Vial • Oferta Educativa Universitaria • RCP • Liderazgo activo comprometido y responsable 	<ul style="list-style-type: none"> • Becas para 400 alumnos • Prácticas Profesionales • Inglés para el desarrollo laboral 	<ul style="list-style-type: none"> • Lenguaje de Señas

2.D) LOGROS

Además de los nuevos Edificios mencionados, el Municipio inauguró el predio del Nuevo Centro Universitario Tigre (CUT), en un edificio de 1.600 metros cuadrados construido con fondos municipales. Con 17 aulas en total, aloja a más de 3.000 jóvenes que buscan cursar sus estudios terciarios y universitarios en el distrito. Además del Ciclo Básico Común, se dictan más de 16 carreras universitarias en conjunto con la Universidad de Buenos Aires y más de 3 Universidades Privadas de Reconocimiento Académico. El 75% de los estudiantes que ya se inscribieron vive en Tigre, y el promedio de edad es de 25 años.



Es de destacar el Programa TIGRE EDUCA. Se trata de un programa de beca de estudios, bajo la forma de transferencias de ingresos. Los jóvenes beneficiarios deben cumplir con tareas de voluntariado a favor de los vecinos de la comunidad, como condición del mantenimiento de la asignación. El programa propició la inclusión de jóvenes que tenían dificultades de continuar sus estudios. Asimismo, el área de Educación se vincula con el área de Empleo por la disponibilidad de pasantías.

A partir del Programa “Bancamos tu Lugar”, se ha reacondicionado y entregado mobiliario, beneficiando a más de 10.000 alumnos en el año 2016.

Se ha logrado incorporar la enseñanza del idioma inglés en el Centro Universitario Tigre, favoreciendo a los alumnos que cursan carreras universitarias y terciarias y necesitan el idioma como exigencia profesional.

Link de interés: <http://www.tigre.gov.ar/noticias/tigre-suma-110-becas-para-educacion-superior/>

2.E) METAS AÑO 2020

Finalizar la construcción de:
Escuela Secundaria “Los Troncos”
Escuela Primaria 21
Escuela Secundaria 21
Ampliación “Centro Universitario Tigre”
Ampliación de 10 Jardines de Infantes



3. SALUD Y BIENESTAR



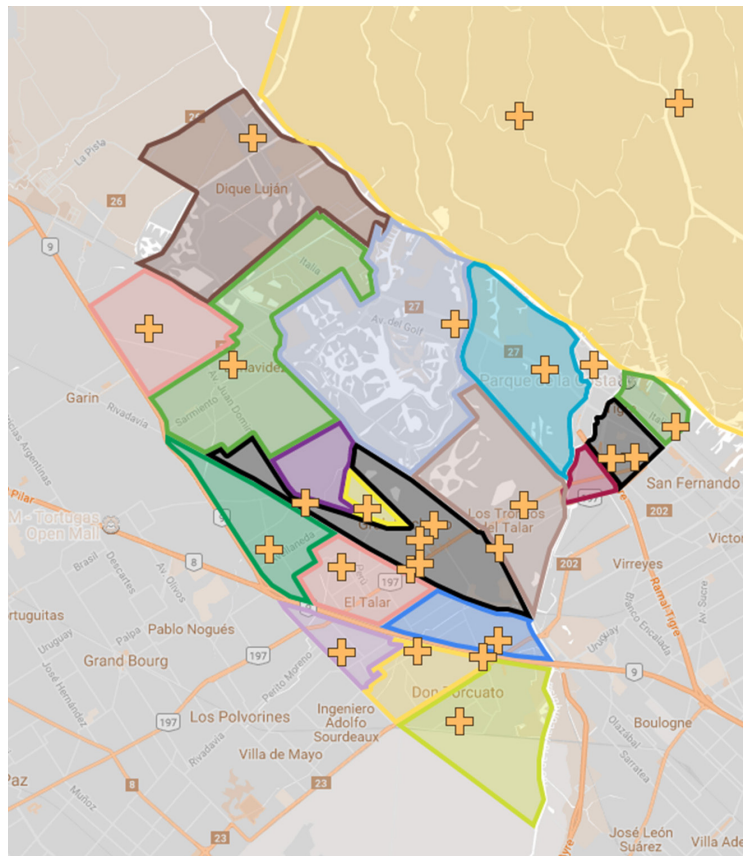
3.A) INTRODUCCIÓN

La salud en el Municipio es pensada conforme a la estrategia de la accesibilidad y equidad en la utilización de los servicios, continuidad, integralidad, capacidad resolutive y coordinación asistencial, de manera de posibilitar la medición de las dimensiones que refieren al desempeño de la atención primaria de la salud (APS) de manera válida y confiable.

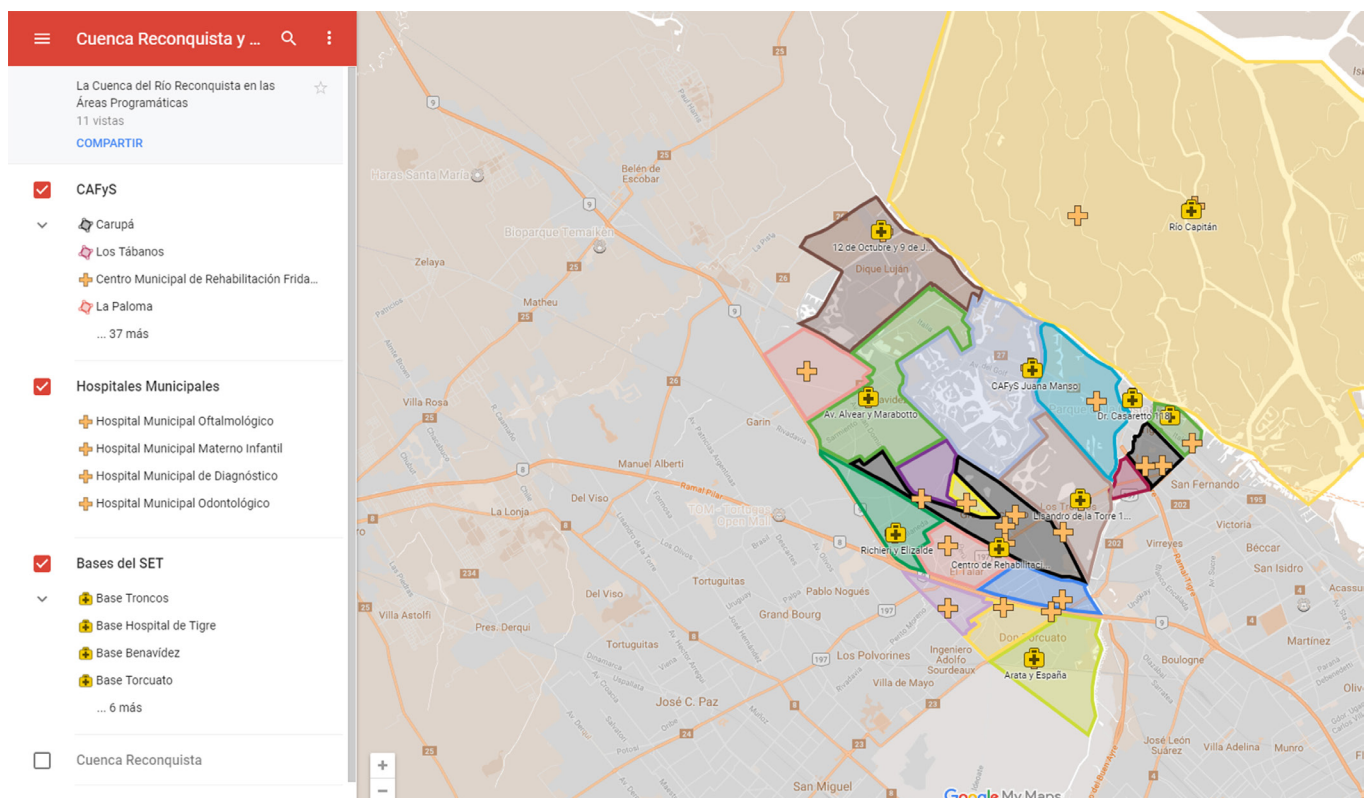
Para estar más cerca del vecino y coincidente con la estrategia de accesibilidad, es que el Municipio planteó la descentralización territorial (tanto continental como insular) de su sistema de salud. Bajo esta premisa, se conformó una red de servicios integrada por cuatro hospitales especializados en odontología, oftalmología, diagnóstico por imagen y uno materno-infantil. Así, los vecinos pueden acceder a profesionales y tecnología de la mejor calidad sin la necesidad de moverse de sus barrios.

Todos los hospitales cuentan con tecnología avanzada, personal altamente capacitado y la más amplia cobertura médica; además su trabajo se acopla a los cuidados primarios que brindan los 22 Centros de Atención Familiar y de Salud (CAFYS) ubicados en los barrios. Los CAFyS (aproximadamente uno por cada 20.000 habitantes y uno por cada 9.000 habitantes en el área del Delta) se han consolidado como la puerta de entrada para todo el sistema de protección de la familia y de la salud. Como parte de la Dirección General de Medicina Preventiva, los Centros de Atención Familiar y de Salud son los principales responsables de la promoción y prevención de la salud a partir del control y la prevención de riesgos y enfermedades y para la apertura de cada uno de ellos se ha tenido en consideración la demanda de la población y su accesibilidad.

Véase a continuación la conformación de la Infraestructura actual en Salud y Bienestar:
Equipamiento Edilicio. Efectores Sanitarios. Municipio de Tigre.

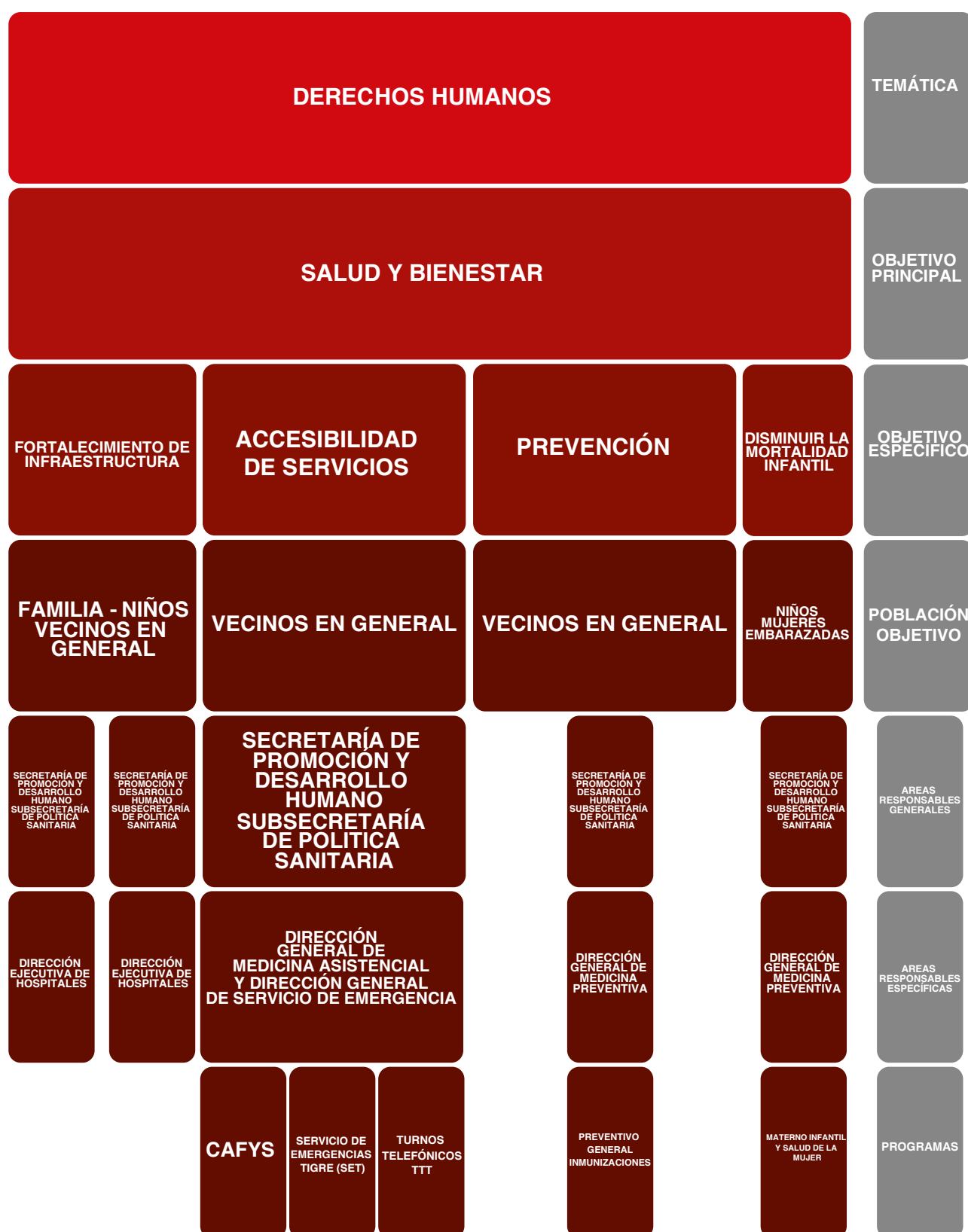


Fuente: Equipo de Producción de Información en Salud. Subsecretaría de Política Sanitaria. Municipio de Tigre.
Hospitales Municipales. Municipio de Tigre.



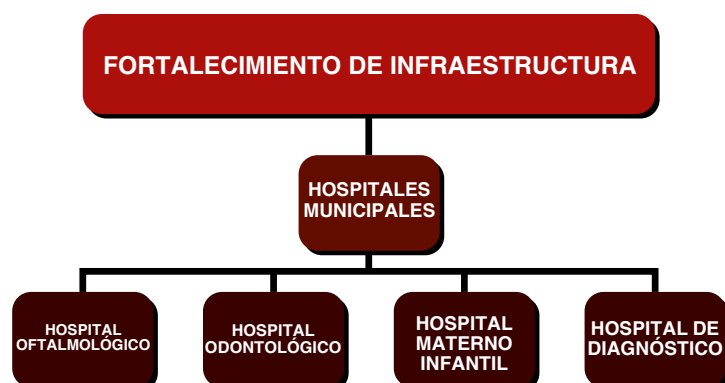
Fuente: Equipo de Producción de Información en Salud. Subsecretaría de Política Sanitaria. Municipio de Tigre.
El mapeo está disponible online en la página <https://www.google.com/maps/d/edit?mid=zYrZbvIly0GI.ka-IPCERGz6U>

3.B) ESQUEMA TEMÁTICO



3.C) DESARROLLO DE PROGRAMAS

3.C.1) FORTALECIMIENTO EN INFRAESTRUCTURA



Hospital	Foto	Especialidades	Estudios y Servicios
Materno Infantil Dr. Florencio Escardó		Guardia Obstétrica y Pediátrica las 24 hs. Consultorios de seguimiento de embarazo de alto riesgo Internación en obstetricia, pediatría y neonatología. Vacunatorio Central Ecografías obstétricas y pediátricas Radiología las 24hs. Mamografías con turno previo. Laboratorio Bioquímico las 24 hs. Farmacia	Cardiología Fonoaudiología Infectología Nefrología Neurología Nutrición y Diabetes Seguimiento de Prematuro Traumatología
Hospital Odontológico Dr. Ricardo Guardo		7 Consultorios Odontológicos 2 Quirófanos Odontológicos Laboratorio de Ortodoncia y Ortopedia Radiología Guardia odontológica las 24 hs.	
Hospital Oftalmológico Dr. Ramón Carrillo		Oftalmología general Oftalmoscopia Oftalmología de vías lagrimales Oftalmopediatría Neurooftalmología	Guardia oftalmológica las 24 hs. Fondo de ojo Chequeo neonatal Campo visual computarizado ** Curva de presión ** Ecobio ** Cirugías programadas Patologías de órbita Cirugía plástica reparadora
Hospital de Diagnóstico La salud en imágenes		Tomógrafo Radiología digital Mamógrafo digital 2 ecógrafos (con módulo cardiología) Audiómetro digital Impresoras láser para imágenes de calidad superior Imágenes y estudios disponibles en formato digital	Ecografías mamografías Tomografías Ergometrias Espirómetros Electromiogramas Electroencefalogramas Holters Rayos Estudios programados y de urgencias

3.C.2) ACCESIBILIDAD DE SERVICIOS

Los Centros de Atención Familiar y de Salud (CAFyS) conforman el primer nivel de atención para familias e individuos. Trabajan con demanda espontánea y turnos programados para garantizar el acceso de todos los vecinos a las consultas.

De esta forma, brindan a la comunidad un espacio para la prevención de enfermedades y su detección temprana. Sus equipos desarrollan tareas tanto en las salas como en diferentes lugares del barrio para llegar con equidad a toda la población, fortaleciendo su cobertura médica en las diferentes localidades del distrito. Toda la infraestructura está pensada y diseñada para brindar un servicio integral y de última generación a los vecinos.

El Sistema de Emergencias de Tigre (SET) se plantea como necesidad de la descentralización en diez bases de ambulancias, de manera tal de garantizar que cada punto de la zona de Tigre no diste a más de quince minutos de cualquiera de estas bases. Además, el equipo de profesionales conformado por choferes, médicos y radio-operadores, está capacitado para asistir y contener a las víctimas de accidentes o cualquier tipo de emergencia. Esta estructura permite asistir a centenares de vecinos por día y miles por mes en todo el territorio.

3.C.3) PREVENCIÓN Y DISMINUCIÓN DE LA MORTALIDAD INFANTIL



Link de interés:

<http://www.tigre.gov.ar/noticias/tigre-promueve-la-concientizacion-en-el-dia-mundial-de-lucha-contra-el-sida/>

3.D) LOGROS

El hospital Materno Infantil Dr. Florencio Escardó es uno de los más destacados establecimientos de salud pública de la Provincia de Buenos Aires. Es el único sanatorio con equipamiento e instalaciones necesario para realizar 6 mil partos humanizados por año: Cuenta con 171 camas (50 de neonatología, 46 de maternidad, 27 de primera infancia, 24 de segunda infancia, 8 de terapia intermedia, 10 de observación en guardia y 4 de terapia materna), 8 salas de parto familiares o “TPR” (espacios acondicionados para favorecer el trabajo de parto y recuperación, tal como recomienda la Organización Mundial de la Salud) y 4 quirófanos.

Además, el sanatorio también cuenta con 11 consultorios de pediatría y 13 de obstetricia para consultas de bajo, mediano y alto riesgo, especialidades pediátricas y obstétricas, hospital de día obstétrico, gimnasio para los cursos de preparto, consultorio de lactancia y vacunatorio.

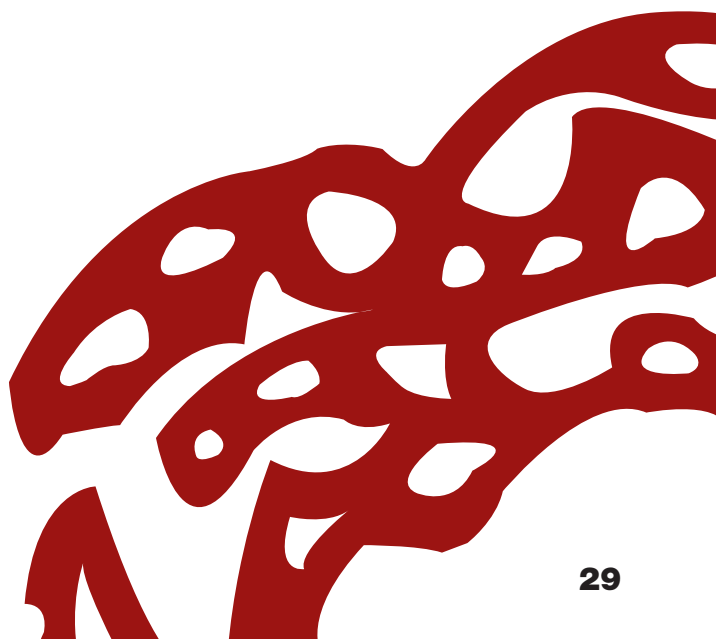
Desde que se creó el Hospital Odontológico de Tigre “Dr. Ricardo C. Guardo”, se realizaron más de 150 mil intervenciones, tanto simples como complejas. Es único por su equipamiento de última generación y calidad de atención, las 24 horas de los 365 días del año y con servicio de guardia. Cuenta con una estructura edilicia de 451 metros cuadrados totales (408.14 m² cubiertos y 42.84 m² semi-cubiertos) y equipamiento e insumos de primer nivel, distribuidos en siete consultorios, dos quirófanos modernamente equipados, laboratorios de prótesis y de ortopedia, todos equipados con sistemas de apoyo logístico digital, para la asistencia integral de los pacientes, con historia clínica informatizada.

Otro de los exponentes en salud del distrito es el Hospital Oftalmológico “Ramón Carrillo”. Tigre es uno de los pocos municipios del país que cuenta con un espacio de estas características y que brinda atención exclusiva en especialidades como oftalmología general, oftalmorefracción, cirugía de cataratas; córnea, retina y estrabismo; cirugía plástica reparadora, oftalmología de vías lagrimales; así como también oftalmopediatría, neurooftalmología, patologías de órbita e inyección intravítreo (aplicación de lucentis). Además, ofrece los siguientes estudios: fondo de ojo, campo visual computarizado, curva de presión, ecobio y glaucoma.

El recientemente inaugurado Hospital de Diagnóstico por imágenes también se ha convertido en un modelo en la región. Equipado con tecnología de última generación para realizar estudios de alta, media y baja complejidad, ofrece estudios como: tomografía computada multislice, eco-doppler, ecografía, mamografía, radiología digital, audiometría, electroencefalograma, electromiograma y espirometría.

Tasa de mortalidad infantil año 2007: 16,1 por cada 1000 nacidos vivos.

Tasa de mortalidad infantil año 2014: 9,8 por cada 1000 nacidos vivos.



4. SEGURIDAD SOCIAL y SEGURIDAD ALIMENTARIA



4.A) INTRODUCCIÓN

La Seguridad Social y Alimentaria es parte de la estrategia de Inclusión del Municipio.

Consiste en atender las necesidades alimentarias de la población en situación de vulnerabilidad social de Tigre, incorporando herramientas que promuevan la calidad y seguridad alimentaria.

Se instrumenta en función del objetivo de estar cerca del vecino, por lo que se diseñó a partir de una estructura conformada por Agentes Territoriales, quienes recorren a diario las diferentes localidades del Municipio. Son quienes suministran la información del relevamiento constante a quienes conforman la Dirección General de Asistencia Social. Se trata de 45 Agentes Territoriales. Ellos son los responsables en los barrios de construir, implementar y desarrollar las políticas sociales del Municipio. Tomando en cuenta la necesidad de los integrantes de la comunidad, se fomenta el trabajo solidario y comunitario.

La articulación con las ONGs y Entidades Intermedias es considerada clave en la asistencia a quienes se encuentran en situación de vulnerabilidad. Promover la gestión asociada potencia el resultado final a favor del vecino.

El Municipio cuenta con un Edificio propio destinado a Centro Municipal de Logística Social para el acopio de alimentos.



4.B) ESQUEMA TEMÁTICO



4.C) DESARROLLO DE PROGRAMAS



4.C1) ASISTENCIA ALIMENTARIA

El Programa Nacional de Seguridad Alimentaria (PNSA) o y Plan Más Vida fueron concebidos para la asistencia de niños y mujeres embarazadas con problemática nutricional mediante una colaboración económica que consta de una suma fija de dinero para la compra de alimentos secos y frescos.

El Programa de Alimentos especiales – Celíacos: Se trata de un Programa que busca contribuir en la alimentación de personas celíacas que cuentan con recursos insuficientes para la adquisición de alimentos sin gluten.

Link de interés:

<https://www.facebook.com/notes/municipio-de-tigre/tigre-conmemor%C3%B3-el-d%C3%ADa-del-cel%C3%ADaco-con-m%C3%A1s-opciones-alimenticias/10151641902485307/>

El Programa de Asistencia al Deporte Infantil (PADI) que se lleva adelante en conjunto con la Agencia de Deportes y el Área de Medicina Preventiva, busca detectar tempranamente patologías en niños y jóvenes provenientes de situaciones de malnutrición para su debida asistencia.

El Programa de Apoyo Directo a Familias (PADF) contribuye al complemento de la canasta alimentaria mediante la entrega de un módulo alimentario.

Link de interés:

<http://www.tigre.gov.ar/noticias/el-municipio-de-tigre-reconoce-la-labor-social-de-las-trabajadoras-vecinales/>

4.C.2) FORTALECIMIENTO COMUNIDAD

El programa se lleva adelante brindando apoyo económico, ciclos de encuentros y capacitaciones. Su objetivo es fortalecer, capacitar y relacionar a las organizaciones entre sí. Promover la gestión asociada para potenciar la labor social de las ONGs. Acompañar e impulsar el fortalecimiento institucional de las entidades.

4.D) LOGROS

Se realizaron 3554 revisiones médicas a niños de 4 a 12 años en los 75 clubes de fútbol infantil y merenderos y se prestaron subsidios para la compra de instrumentos deportivos y materiales de infraestructura. Se otorgó ayuda económica a 109 instituciones, se realizó la tramitación de 20 personerías jurídicas y se otorgaron 98 reconocimientos municipales.

5. VIVIENDA



5.A) INTRODUCCIÓN

Con el objetivo de fomentar la inclusión social, se busca brindar seguridad jurídica, protección y certeza al derecho de propiedad de los vecinos del Municipio. Se trabaja articulando tareas con otras áreas y dependencias del gobierno municipal (Catastro, Dirección de Viviendas, etc.) y gobierno provincial (Escribanía General de Gobierno, Subsecretaría Social de Tierras, etc.), cuyo fin es optimizar y mejorar la gestión. Se realiza un abordaje Territorial, con presencia en los distintos barrios y localidades del partido de Tigre, asesorando y orientando al vecino en los temas vinculados a esta temática y un abordaje Administrativo, utilizando las distintas leyes para lograr la regularización dominial.

Las Leyes y Normativas que le dan marco a la debida actuación del Municipio en esta cuestión son las siguientes:

Ley N° 10.830: El Municipio de Tigre en trabajo conjunto con Escribanía General de Gobierno de la Provincia de Buenos Aires, otorga Escrituras de interés social y en forma gratuita a aquellos particulares o Instituciones de bien público que por inconvenientes económicos ven restringidas sus posibilidades de hacerlo.-

Ley N° 14.394: Regula la constitución del inmueble como bien de familia, con el objeto de proteger al mismo de embargos y ejecuciones por deudas posteriores a su inscripción.-

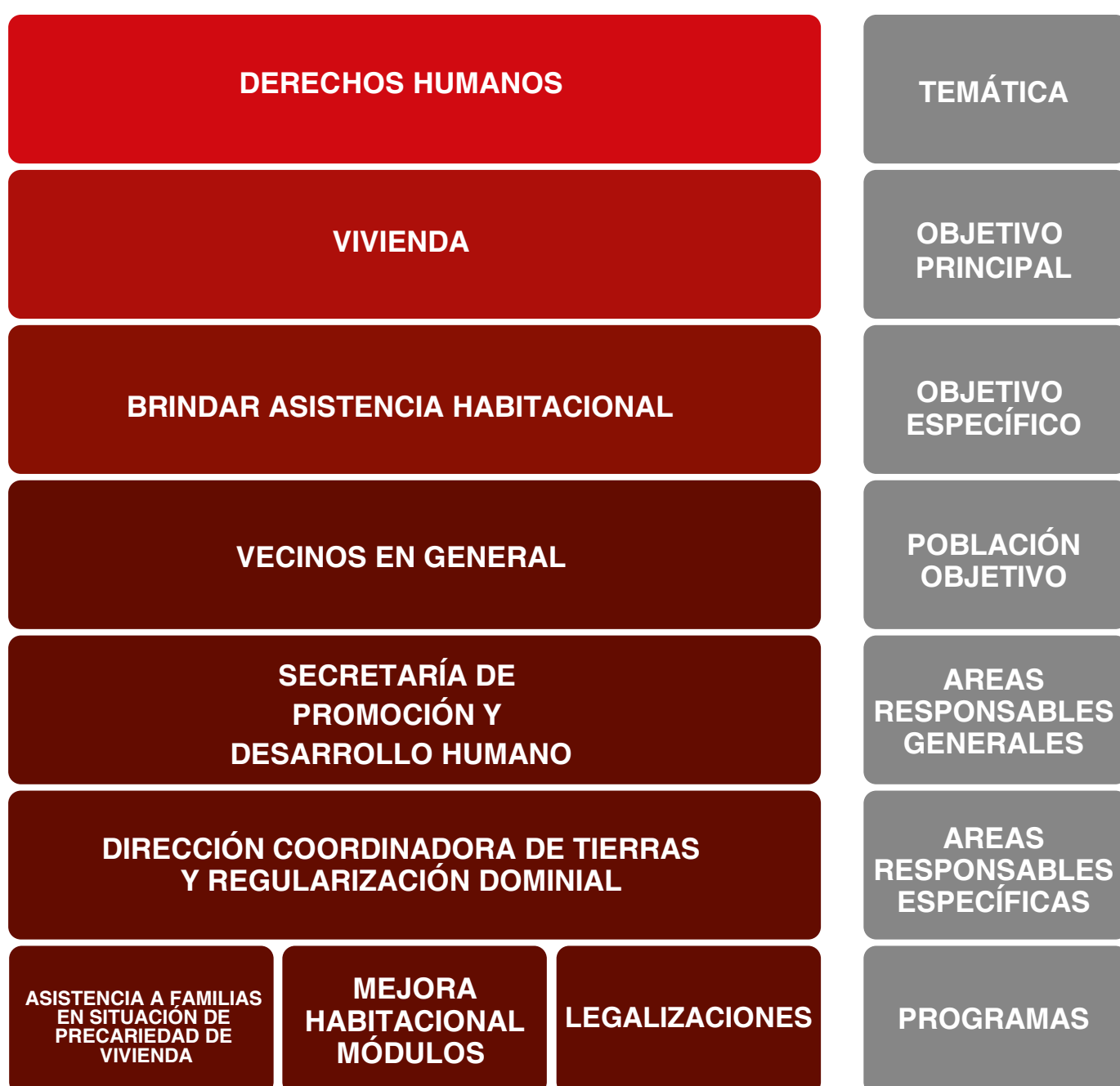
Ley N° 11.622 de Donación de inmuebles a Municipios: Declara de interés provincial la consolidación del dominio inmobiliario y se condonan las deudas de tasas municipales y tributos provinciales - cuando los titulares de dominio

transfieren a título gratuito a la Municipalidad- y se lo destine con fines de solidaridad social.-

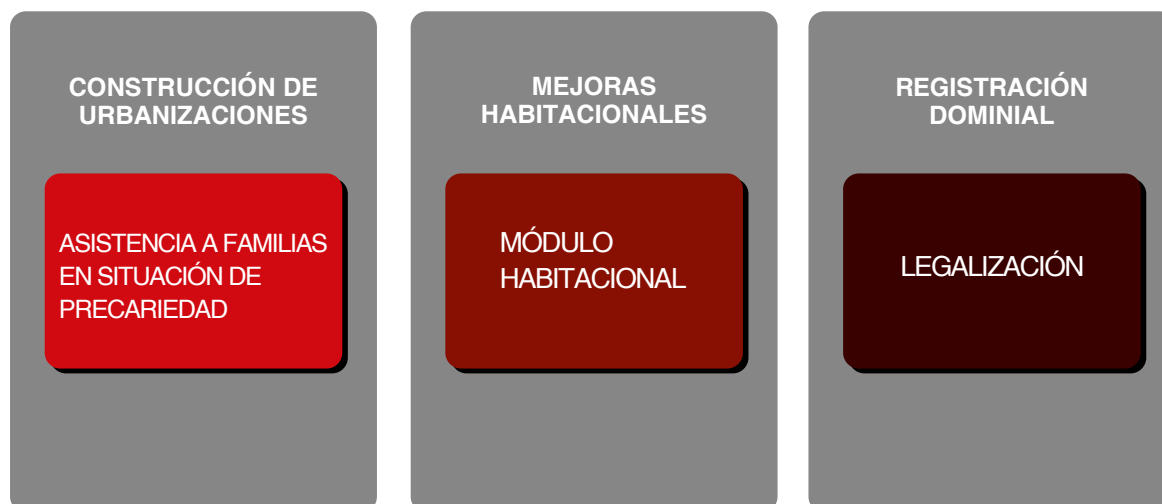
Ley N° 9533 o de Régimen de los inmuebles de dominio Municipal: En el marco de esta ley, los municipios deben disponer la venta de todos aquellos inmuebles de su dominio privado que no fueren necesarios para el cumplimiento de sus fines estatales.-

Ley N° 24.374: La implementación de esta ley, permite obtener un Acta de posesión mediante la cual los poseedores pueden escriturar su vivienda, probando la ocupación pública, pacífica y continua con todos los medios de pruebas a su alcance.

5.B) ESQUEMA TEMÁTICO



5.C) DESARROLLO DE PROGRAMAS



5.c.1) CONSTRUCCIÓN DE URBANIZACIONES

A partir de la realización de sondeos, se realiza un proceso que se desarrolla en diferentes etapas que contemplan desde el paneo de la situación, el traspaso de material, la evaluación y la toma de decisión.

5.c.2) MEJORAS HABITACIONALES

Consiste en un circuito de asistencia directa habitacional a familias en condiciones de vulnerabilidad que cuenten con uno de sus integrantes con problemas de salud. Asimismo, se contemplan aquellos casos de desalojos, incendios, violencia de género. Se detectan con la articulación con el área de salud a partir de la visita del agente territorial. Las familias reciben un módulo de vivienda pre-moldeada.

5.c.3) REGISTRACIÓN DOMINIAL

Facilita al vecino el pedido y seguimiento de escrituras de interés social, regularizando situaciones de tenencia de tierra.

5.D) LOGROS

Durante el año 2015, se favorecieron 732 familias a partir de obras de mejoramientos barriales e infraestructura y la finalización de la segunda etapa de Parque San Lorenzo. Los trabajos incluyeron pavimentación de veredas, colocaciones de luminarias, desagües pluviales y equipamiento comunitario. En la Esperanza también se instaló un tanque de agua de 2700 litros y en Palito se construyó un salón de usos múltiples para los vecinos.

Por otro lado, se realizaron dos Plazoletas una Barrio Garrote y otra en la Costilla, con su correspondiente iluminación y parqueización, beneficiando a 818 familias que pueden disfrutar de espacios verdes para la recreación y el esparcimiento. Durante el año 2016, fueron beneficiadas 683 familias, a partir de reconstrucción de veredas internas, entubamientos de zanjas, colocación de desagües pluviales y luminarias.

Por otro lado, durante el año 2016, se iniciaron los trabajos correspondientes a la construcción de Salones de usos múltiples (SUM) en los Barrios La Costilla (70 familias beneficiadas), El Ahorcado (90 familias beneficiadas), y el acondicionamiento de los Salones de usos múltiples (SUM) en: Cina Cina (203 familias beneficiadas) y Garrote (800 familias beneficiadas)

5.E) METAS AÑO 2020

Se pretende beneficiar a 3500 familias a partir de trabajos en infraestructura en distintos barrios del Municipio.

6. TRANSPORTE PÚBLICO Y MOVILIDAD



6.A) INTRODUCCIÓN

El transporte público es regulado por la Comisión Nacional de Regulación del Transporte, dependiente del Ministerio de Transporte de la Nación Argentina. El Ministerio de Transporte se encarga de diseñar y ejecutar políticas para el desarrollo del transporte en el país. Además, controla las regulaciones y concesiones en transporte e impone sanciones a quienes las incumplan a través de la Comisión Nacional de la Regulación de Transporte (CNRT).

Las líneas de transporte terrestre (colectivos) que atraviesan el Municipio son 24. Se incorporaron 4 líneas municipales para cubrir todo el territorio.

Asimismo el Municipio cuenta con la Estación Terminal de trenes metropolitano, que permite llegar a Tigre desde el centro de la Ciudad de Buenos Aires.

En el Delta no hay caminos de acceso vehicular; para acceder a los establecimientos en las diferentes Islas se puede viajar en lancha taxi o bien en el transporte público local (lanchas colectivas). Existen cuatro compañías de lanchas colectivas que hacen distintos recorridos en naves para unas 70 personas.

Las lanchas taxi funcionan para traslados punto a punto o paseos privados permitiendo transportar grupos hasta 15 personas. El recorrido y los horarios de salida son flexibles, adaptándose a las preferencias del pasajero.

6.B) ESQUEMA TEMÁTICO



6.C) LOGROS

La creación de la terminal de transferencia, espacio físico donde confluyen todas las líneas de colectivos en dársenas permite que los usuarios pueden esperar en sitios seguros y guarnecidos.

La Incorporación de mayor señalización, más refugios y control facilita a los vecinos contar con información orientadora.

6.D) METAS AÑO 2020

El Municipio buscará mejorar la frecuencia del Transporte colectivo y trabajar en conjunto con otros Municipios lindantes para elaboración de una política integral “Consortio Región Norte 2”.

Link de interés:

http://www.zonanortediario.com.ar/despachos.asp?cod_des=53838&ID_Seccion=155

7. COMUNIDAD E IDENTIDAD CULTURAL



7.A) INTRODUCCIÓN

La cultura para el Municipio de Tigre es clave en la estrategia de inclusión a partir de la accesibilidad a la educación artística y la protección del patrimonio cultural como parte de la identidad comunitaria. Tigre presentó entre los años 2001 y 2010 un aumento poblacional, con una variación intercensal relativa de 24,9% (variación absoluta = 75.158) . Este dato determinó una transformación cultural que requirió la creación de una Agencia de cultura para dar respuesta a las necesidades e intereses de los ciudadanos y dar cuenta de nuestro lema “La cultura todo el tiempo en todos lados”.



Casa de las Culturas en Tigre

7.A) INTRODUCCIÓN



7.C) DESARROLLO DE PROGRAMAS

7.C.1) CAPACITACIÓN

Se brindan talleres de manera gratuita y de forma descentralizada. Son concebidos como instancias de integración social, surgidos como consecuencia de las necesidades e intereses de los vecinos. Los mismos responden a nuestra identidad tales como artesanías en madera, cestería en mimbre y junco, diseños de jardines. Los objetivos son promover la participación comunitaria, el desarrollo social y la búsqueda de la mejora en la calidad de vida, así como asegurar la inclusión de niños, personas con discapacidad, adultos y adultos mayores.

7.C.2) PROMOCIÓN

Las orquestas infanto-juveniles están conformadas por niños y adolescentes de entre 7 y 17 años pertenecientes a sectores con dificultad de acceso a la educación artística. Los programas se ofrecen de manera gratuita y se brindan los instrumentos necesarios. Cuenta con clases de instrumento, lenguaje musical y práctica orquestal. Se realizan conciertos en escuelas del territorio, lo que genera una verdadera integración. Asimismo, se realizan intercambios con orquestas, internacionales. Se busca promover la educación artística, la accesibilidad a la cultura y la promoción de valores.

7.C.3) CUIDADO Y PROTECCIÓN DEL PATRIMONIO CULTURAL

El Municipio cuenta con un equipo especializado en Museos con el objetivo de mantener y modernizar el patrimonio cultural. Asimismo, se recuperan espacios tradicionales que tenían otros destinos originariamente y se los convierte en espacios destinados a las artes.

7.D) LOGROS

La Agencia de Cultura ha desarrollado más de treinta Programas y ciclos teniendo presentes los objetivos descriptos. Se brindaron más de 300 talleres de más de 30 disciplinas, donde asistieron más de 3000 alumnos, con la participación de más de 60 Profesores.

El Municipio de Tigre es el único de Argentina que cuenta con 6 orquestas infanto-juveniles propias, conformados por más de 350 niños, de distintos barrios y asentamientos.

Se ha recuperado la “Casa Museo Haroldo Conti”, la Casa “Villa Carmen”, convirtiéndola en “La Casa de las Culturas”, reforzando nuestro objetivo de cuidar nuestro patrimonio cultural, para las generaciones futuras.

Tigre Sur, es el primer Distrito de Gestión Especial de la Provincia de Buenos Aires creado por ordenanza municipal en el año 2014 con el fin de revitalizar una zona del casco urbano de Tigre que tiene todas las cualidades para ser una nueva centralidad urbana que atraiga iniciativas vinculadas con la ciencia, la innovación y el arte. Se trabaja junto a los vecinos en una concepción de ciudad que apunta a la regeneración urbana de la zona sur del casco para que sea amigable, abierta, próspera y sustentable. Este nuevo espacio cultural es para un Tigre más inclusivo y participativo.

Link de interés:

<http://www.tigre.gov.ar/noticias/julio-zamora-este-nuevo-espacio-cultural-es-para-un-tigre-mas-inclusivo-y-participativo/>

8. EMPLEO



8.A) INTRODUCCIÓN

Conforme a las tasas arrojadas , se plantearon los objetivos y los Programas a desarrollar.

Los resultados de dicha Encuesta son los siguientes:

- Tasa de Actividad 49.94%
- Tasa de Empleo 42.61%
- Tasa de desocupación 14.66%
- Tasa de Subocupación 15.55%

⁶ Encuesta realizada por la Subsecretaría de Empleo y Producción del Municipio de Tigre, año 2015

Porcentaje de Ocupados por Género ⁷

- Femenino 41.66%
- Masculino 58.33%

8.B) ESQUEMA TEMÁTICO



8.C) DESARROLLO DE PROGRAMAS

El Municipio de Tigre desarrolla distintos programas con el objetivo de brindar las herramientas necesarias para la inserción laboral.



⁷ Encuesta indicadores del Mercado de trabajo (2008), Ministerio de Trabajo de la Provincia de Buenos Aires - INDEC, 2010

8.c. 1) CAPACITACION Y FORMACION PARA LA INSERCIÓN LABORAL

El Municipio de Tigre desarrolla distintos programas con el objetivo de brindar las herramientas necesarias para la inserción laboral.

8.c. 1.a) JÓVENES CON MÁS Y MEJOR TRABAJO

Se les ofrece una variedad de cursos que incluyen entre otras cuestiones el aprender un oficio, generar un emprendimiento productivo, realizar prácticas laborales (Pasantías), definición de habilidades profesionales y enseñanza de técnicas para la búsqueda laboral.

8.c. 1.b) PROGRAMA PROMOVER

El Programa busca la inserción de adultos con discapacidad a los que se les brinda talleres de orientación profesional, cursos de formación y otras herramientas para su inserción laboral.

8.c. 1.c) SEGURO DE CAPACITACIÓN Y EMPLEO

El Seguro de Capacitación y Empleo (SCyE) es un esquema integrado de prestaciones por desempleo no contributivo para apoyar a diferentes públicos en la búsqueda activa de un empleo, a través de la actualización de sus competencias laborales y de su inserción en empleos de calidad. Esto implica una asignación monetaria mensual no remunerativa durante 24 meses. Esta asignación es acompañada por acciones (prestaciones) que debe realizar el participante como la finalización de sus estudios primarios y/o secundarios y orientación laboral.

Dentro de este Programa se encuentra el de Empleo Independiente, el que consiste en brindar a los vecinos interesados un Curso de Capacitación sobre “Emprendimientos” de dos (2) meses de duración, al cual deben asistir para luego desarrollar un Proyecto que será realizado con la supervisión y acompañamiento técnico de tutores. Estos proyectos se elevan al Ministerio de Trabajo de la Nación para su evaluación y correspondiente financiamiento.

8.c.2) PROMOCIÓN DE EMPRESAS

Las empresas son actores claves en el desarrollo y la inclusión laboral. Con ellas se abordan diferentes Programas:

8.c.2.a) PROGRAMA DE GESTIÓN EMPRESARIAL (PGE)

Está destinado a cuadros gerenciales, mandos medios, y dueños de empresas en caso de pymes. Tiene una duración de 10 clases en temas como Finanzas y Estrategias Financieras, Gestión del Talento, Comunicación Efectiva, Buenas Prácticas Comerciales, entre otras. Los contenidos se ajustan a las necesidades de cada empresa.

8.c.2.b) PROGRAMA COMPRE LOCAL ó DE PROVEEDORES LOCALES

Está destinado a favorecer las relaciones comerciales entre empresas locales, con el fin de fomentar las compras de insumos estratégicos y no estratégicos dentro del Partido, propiciar espacios de crecimiento comercial para pymes y medianas empresas locales, apoyarlas para alcanzar los estándares de calidad requeridos por sus compradores. Se realizan rondas de negocios y espacios de networking.

8.c.2.b) PROGRAMA ORIGEN TIGRE

Con dicho programa se apoya a los emprendedores locales en la visibilización de sus productos.

8.D) LOGROS

Origen Tigre es el primer local de venta de productos artesanales de emprendedores del distrito, a partir del trabajo articulado del estado municipal con el sector privado y orientado a fortalecer el crecimiento de los pequeños emprendedores del Partido.

Durante el periodo de 2014 a 2015 se dictaron 220 cursos y se han capacitado 4000 vecinos.

8.E) METAS AÑO 2020

El Municipio busca lograr un impacto cuantitativo en los Programas desarrollados a partir del incremento en las consultas, los emprendimientos productivos, las capacitaciones. Asimismo, implementará mejores condiciones para la radicación de nuevas empresas en el territorio.

9. SEGURIDAD PÚBLICA



9.A) INTRODUCCIÓN

La seguridad se erige como la principal preocupación en Argentina, además de las cuestiones económicas. En Tigre coexisten diferentes fuerzas de seguridad, por un lado, la Policía Bonaerense (de la Provincia de Buenos Aires), la Prefectura Naval (de órbita nacional) y la Policía Local incorporada por la gestión municipal. El Municipio tiene una complejidad adicional ya que cuenta con una extensa Sección Insular muy importante, la cual es patrullada por Prefectura Naval.

<http://servicios.tigre.gov.ar/alertatigre/index.htm>

Las fuerzas de Gestión Municipal son:

- Policía Local
- Centro de Operaciones Tigre (COT): Sistema Integral que incluye los bomberos y Defensa Civil de manera coordinada.

Las herramientas que utiliza el municipio para combatir la Inseguridad son:

- Cámaras de Vigilancia
- Centro de Monitoreo Constante
- Patrulleros Propios (COT)
- Botones anti-pánico entregados gratuitamente
- Botón de pánico alerta Tigre (APP descargable desde el celular)
- Línea de denuncia anónima contra la venta de Droga. 0800- Droga No

Adicionalmente existe el Comité de Respuesta de Emergencias (COE) que posee protocolos para actuar ante diferentes contingencias.

9.B) ESQUEMA TEMÁTICO



9.C) DESARROLLO DE PROGRAMAS

9.c.1) PROGRAMA ALERTA TIGRE 2.0

El programa más exitoso dentro del Alerta Tigre fue la colocación de cámaras de seguridad. Actualmente existe una cámara cada 1000 habitantes. Conjugado con el funcionamiento del centro de monitoreo fue y es la política más exitosa porque logro un resultado inédito en la reducción del delito.

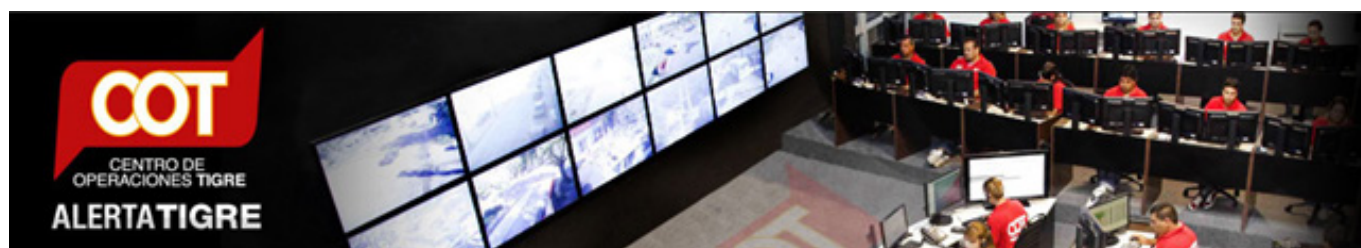
http://servicios.tigre.gov.ar/alertatigre/alerta_tigre.htm

ALERTA TIGRE 2.0 permite alertar al Centro de Operaciones a través de diversas formas, lugares y tecnologías para despachar desde allí la asistencia de Policía u otras fuerzas de seguridad, móviles municipales (C.O.T.), ambulancias del Sistema de Emergencias Tigre (S.E.T.), Bomberos, Defensa Civil o lo necesario ante cada evento.

El sistema incluye el acceso de comercios a través del P.O.S. de VISA (LAPOS) utilizado para compras con tarjetas de débito/crédito, computadoras conectadas a internet, mensajes de texto de teléfonos celulares, botones de pánico en las líneas locales de colectivos, alarmas y botones de pánico en escuelas públicas, navegadores de teléfonos móviles (W.A.P.) redes sociales Facebook o Twitter así como equipos de comunicación provistos a las líderes barriales y vigiladores privados en objetivos locales. El flujo de información a partir de la interacción tecnológica desde diferentes sectores de la comunidad está acompañado de un nuevo sistema de comunicaciones que permite vincular al Centro de Operaciones COT con la Policía y a la base de los móviles municipales no solo a través de voz sino que habilita que todos los componentes visualicen las imágenes de las cámaras vinculadas a la emergencia para mejorar la capacidad de respuesta.

Cuando se recibe un alerta en el Centro de Operaciones Tigre, el módulo de monitoreo ALERTA TIGRE activa un plano con la ubicación y vías de acceso del objetivo en cuestión y, paralelamente, a través de un algoritmo matemático indica la ubicación de los patrulleros, móviles y ambulancias más cercanos para mejorar la capacidad de respuesta a la solicitud planteada.

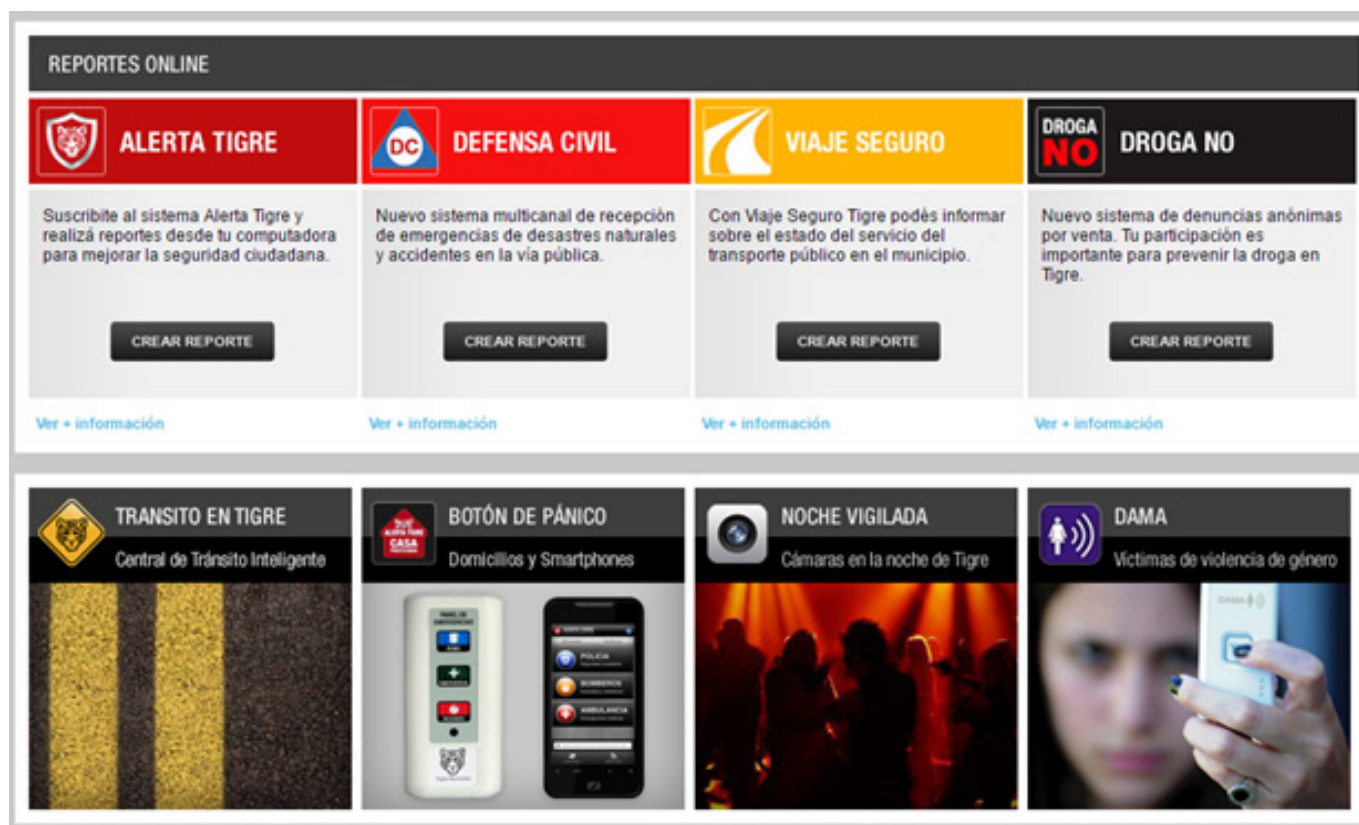
Los diferentes componentes del Programa Alerta Tigre son:



Links de interés:

<http://servicios.tigre.gov.ar/alertatigre/index.htm>

http://servicios.tigre.gov.ar/alertatigre/3254_tigre_presento_el_boton_de_panico_domiciliario-_casa_protegida.htm



9.D) LOGROS

Según la Consultora Poliarquía – www.poliarquia.com y en base a la Encuesta realizada recientemente, el Municipio de Tigre es el distrito más seguro del conurbano bonaerense, según la percepción de sus vecinos, con un 61% de sensación de seguridad. Si bien el Municipio no cuenta con estadísticas propias, existen organismos que mensuran la cantidad de delitos, entre los cuales se encuentra el CESVI que contabiliza una disminución del 80 % en el delito automotor en los últimos 4 años. Por su parte, el Ministerio de Justicia de la Provincia de Buenos Aires destaca que la tasa de homicidios es baja. De hecho, la prima que los vecinos abonan a las compañías de seguros por siniestros como robo y hurto, es menor que en el resto de los municipios, debido a que se contabilizan menos delitos.

Link de interés:

http://www.infoban.com.ar/despachos.asp?cod_des=72926

9.E) METAS AÑO 2020

El Municipio busca lograr una mejora a través del diseño de una nueva plataforma informática.

La cual integrará a todas las áreas que deben dar respuesta a emergencias en un solo sistema que unificará todos los eventos y situaciones de emergencia en un solo programa, al tiempo que agiliza la capacidad de respuesta ante delitos y siniestros. A su vez agilizará la capacidad de respuesta ante hechos delictivos o siniestros. El software tendrá la capacidad de adaptarse a las necesidades que plantean las diferentes problemáticas ciudadanas y las nuevas formas del delito.



MEDIO AMBIENTE

MEDIOAMBIENTE⁸



⁸ Ejes temáticos del Programa Ciudades Sostenibles de Pacto Global de Naciones Unidas en Derechos Humanos conforme a City Scan

1. SOSTENIBILIDAD AMBIENTAL



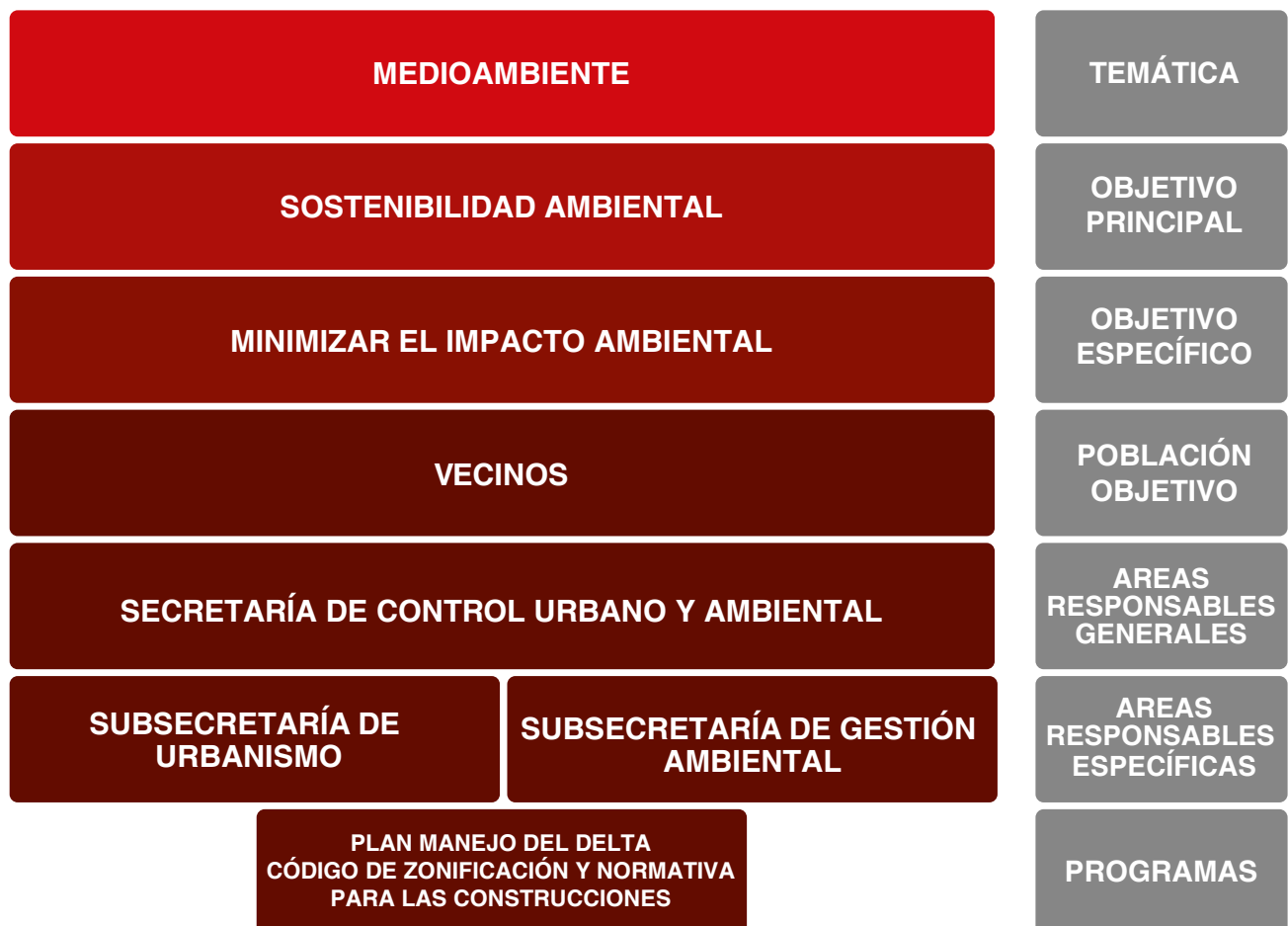
1.A) INTRODUCCIÓN

La sostenibilidad ambiental en el Municipio está concebida para el logro de la Inclusión Social y el desarrollo.

Tigre cuenta con 460 ha de áreas verdes propias y 120 ha de áreas como plazas y paseos destinadas al esparcimiento de los vecinos y turistas. El 90 % de las vías públicas están cubiertas por árboles.

Las islas del Delta de Tigre están comprendidas dentro del Delta Inferior del Paraná, tienen una superficie de 220 kilómetros cuadrados, y representan alrededor del 60 % de la superficie total del partido de Tigre. Las islas forman un reservorio de vida animal y vegetal a escasa distancia de una de las mayores áreas metropolitanas de América. Es un importante proveedor de servicios ambientales, es decir, de aquellos beneficios que se derivan de los ecosistemas como por ejemplo la provisión de agua de calidad, la regulación hídrica, la captura de carbono y la polinización de especies. La población de las islas, que alcanzó un pico de 40 mil habitantes en 1940, decayó a 5 mil en 2001 y se estima que alcanza a 10 mil habitantes en la actualidad.

1.B) ESQUEMA TEMÁTICO



1.C) DESARROLLO DE PROGRAMAS

1.c.1) PLAN DE MANEJO DEL DELTA DE TIGRE

El año 2013, el HCD (Honorable Consejo Deliberante) de Tigre sancionó el Plan de Manejo del Delta de Tigre, el Código de Zonificación y la Normativa de Construcciones para el Delta de Tigre. Tal como lo establece la propia normativa, su función es la de trazar los criterios y estrategias centrales de ordenamiento ambiental del territorio, constituyéndose en un instrumento indispensable para gestionar el desarrollo sustentable del área insular. Está formulado como una herramienta de gestión técnicamente sólida, realista y flexible. Se presenta como un instrumento orientador del desarrollo del área, exponiendo sus lineamientos generales, objetivos, programas y proyectos para el período 2013/2018. Corresponde precisar que el objetivo general del Plan consiste en equilibrar el proceso de ocupación territorial de la Localidad Delta de Tigre con la preservación de los procesos naturales que actualmente se desarrollan en dicho territorio, destacando el valor estratégico del Delta para el Municipio de Tigre y toda la eco región. En este sentido, el Plan hace foco en el adecuado manejo del sistema de humedales y sus servicios eco sistémicos: su importancia para asegurar la calidad de las aguas, su función determinante de la estructura geomorfológica del suelo isleño, su incuestionable determinación del paisaje y su incidencia en la conformación de la biodiversidad. Asimismo, el Plan procura identificar, proteger y promover las actividades que tiendan al desarrollo sustentable del área, adecuando la dinámica entre las actividades turísticas y recreativas con la necesaria protección ambiental del ecosistema isleño, la formulación de lineamientos que orienten las políticas del Municipio para el sector, proponiendo distintos instrumentos y acciones y el ordenamiento de las formas de ocupación del territorio isleño a partir del reconocimiento y respeto de las lógicas propias de su cultura local, en función de la capacidad soporte de su sustrato físico como medida para mejorar las condiciones de vida y bienestar de sus residentes y visitantes actuales y futuros.

Para ver más información: http://servicios.tigre.gov.ar/digesto/index.php?option=com_content&view=article&id=636:-boletin-oficial-679&catid=41:boletin-ultimo&Itemid=235

Para el cumplimiento de lo establecido en la mencionada Norma, fue creado el Observatorio Ambiental del Delta, que en conjunto con la Fundación Azara cumplen los objetivos del Plan.

El Municipio ha firmado convenio con la Fundación Azara, que gestiona la reserva, para el desarrollo de acciones conjuntas de intercambio y cooperación técnica para investigación, educación, conservación y gestión del patrimonio natural y cultural del partido de Tigre. En la reserva Delta Terra, a través de ese convenio, tiene asiento el Observatorio Ambiental del Delta ya mencionado. Delta Terra trabaja en el Observatorio Ambiental del Delta, que es parte de su plan de manejo como política pública. Dentro de ese observatorio, se hacen investigaciones y relevamientos de biodiversidad; y además se divulga la información ambiental entre científicos, profesionales y Ongo. Durante los estudios realizados en el año 2015, se registró información que sirvió actualizar información sobre la biodiversidad en las islas del distrito. Luego de la primera observación, (se realizan dos o más) surgieron novedades muy interesantes como el hallazgo de especies de peces que no se habían registrado en la zona y esto permitió que se difundieran trabajos científicos. Este mecanismo sirve para determinar la riqueza y abundancia de peces, aves y mamíferos en el Delta de Tigre.

Al mismo tiempo se realizan relevamientos de comunidades de vegetación. Mensualmente se realiza un monitoreo de biodiversidad sobre flora y fauna. Asimismo, se realiza el rescate y recuperación de la fauna silvestre, asesoramiento general en materia de investigación y conservación de la biodiversidad y la publicación de material informativo. La reserva Delta Terra es un emprendimiento privado.

El Municipio no cuenta con Paisajes protegidos de interés provincial.

Asimismo, son varias las ONGs que articulan con el Municipio como el Movimiento Agua y Juventud, la Fundación Vida Silvestre y la Cooperativa Creando Conciencia.



Evento Concientización –
Agosto 2016

1.c.2) PLAN DE DESARROLLO URBANO

Se trata de un Instrumento de Planificación para el Desarrollo Urbano Sostenible que contiene Compromisos, Pactos, Acuerdos entre el ámbito Público y Privado fruto del trabajo participativo y que por ello es instrumento de política pública que trasciende los gobiernos de distinto signo. El Plan de Desarrollo Urbano debe verificarse y actualizarse periódicamente ya que es un documento dinámico porque las necesidades a las cuales intenta dar respuesta, van cambiando como la vida.



1.c.3) PLANIFICACIÓN Y GESTIÓN / ADMINISTRACIÓN DEL DESARROLLO URBANO

Son sus objetivos: Ordenar el territorio, orientar el crecimiento, proteger el ambiente, prever contingencias naturales e impactos y aprovechar las ventajas particulares propias de cada lugar.

La evolución del crecimiento de Tigre en las últimas décadas ha permitido por un lado posicionar la gestión del Municipio positivamente en la consideración general pero ha causado los problemas típicos del crecimiento: dificultad para la movilidad, centros hostiles por la alta concentración de vehículos y la dificultad para los peatones, falta de servicios como el transporte público adecuado, escasez de espacios públicos libres y verdes o dificultad para llegar a ellos, falta de equipamiento de calidad, exceso de residuos, ruidos y frecuente reiteración de inundaciones. Por esto un nuevo Plan de Desarrollo Urbano debe venir a poner fin a estas debilidades y ofrecer condiciones para seguir la senda de la mejora en la calidad de vida que ofrecen nuestras ciudades, para lo que deben recuperar entre otras cosas la escala humana.

Así es que se planteó una nueva estructura urbana a partir de las múltiples centralidades que se han ido dando y a las cuales debemos robustecer y caracterizar a partir de sus identidades buscando equilibrar el territorio y conectarlo convenientemente con las vías regionales que nos integran al entorno. Producir, Recrearse y Descansar sin grandes traslados es hoy un objetivo para la calidad de vida. Tigre tiene todo eso y debe darse el Plan para llegar al 2030 manteniendo y perfeccionándose como una de las ciudades más interesantes para vivir.



1.c.4) CÓDIGO DE ZONIFICACIÓN

Tigre cuenta actualmente con un código de fines del Siglo XX que divide al territorio por usos, pero está trabajando con una entidad académica en la realización de un Plan y Código de Ordenamiento Territorial para arribar a un instrumento que supere los desvíos respecto de la realidad y asuma los paradigmas de este siglo para una ciudad deseable. Se debe generar una matriz económica que facilite una distribución más equitativa de los recursos y un territorio más integrado y abierto con espacios públicos de calidad para la vinculación entre la gente.

Lo ambiental es sustantivo para los humanos y la ciudad para el bienestar de quienes deben superar la instancia sedentaria y ganar salud. Usos mixtos y recuperación de trama son búsquedas para aportar a la seguridad y el mejor vivir.

1.D) LOGROS

El Plan Manejo del Delta como la 1era. Norma Municipal que fue elaborado mediante un equipo de planificación a partir de un acabado diagnóstico de la situación urbano-ambiental de las islas de la Localidad Delta de Tigre, profundo, actualizado y muy sólido, además de establecer los lineamientos estratégicos para la formulación del Plan y el proyecto de una normativa cautelar para empezar a ordenar el territorio, mientras otro equipo técnico gestionó el Proceso Participativo que acompañó la formulación del diagnóstico, interactuando con los distintos actores comprometidos con el Delta a fin de sensibilizarlos y sumarlos a la iniciativa conforme las expectativas y demandas específicas de cada sector y produciendo un informe pormenorizado del que se pueden extraer importantes aportes y precisas descripciones de cómo resolver algunas problemáticas y derivaciones, todas imprescindibles al trabajo de formulación del Plan.

El Municipio fue el primero en crear el Consejo Consultivo del COMIREC- Consejo Consultivo del Comité de Cuenca del Río Reconquista -CCRR- tiene por objetivo materializar la participación comunitaria e integrar a la gestión del Comité de Cuenca del Río Reconquista -COMIREC- la visión de las organizaciones y personas con actuación en la cuenca del Río Reconquista. El Consejo Consultivo del Comité de Cuenca del Río Reconquista está integrado por profesionales o personas idóneas en representación de usuarios de servicios y de entidades intermedias, Universidades, Centros de Enseñanza e investigación, Organizaciones No Gubernamentales.

Las industrias son verificadas y caracterizadas. Las mismas son re-empadronadas cada 4 años como lo establece la ley. Se han verificado cerca de 800 rubros. Los predominantes son: metalmecánica, alimenticia y maderera. Su emplazamiento se realiza en las zonas industriales del partido, de acuerdo a lo establecido en el Código de zonificación.

1.E) METAS AÑO 2020

Está previsto llevar a cabo un plan de sensorización que contemple, entre otras cosas, mensurar la calidad del aire en los sitios neurálgicos del territorio.

Lograr resultados tangibles en el saneamiento del río Reconquista.

Link de interés:

<http://www.tigre.gov.ar/noticias/julio-zamora-los-espacios-publicos-recuperados-seran-el-punto-de-encuentro-de-los-vecinos/>

2. GESTIÓN DEL AGUA



2.A) INTRODUCCIÓN

La red de agua potable tiene en Tigre un alcance actual del 66 %. La infraestructura de alcantarillado (desagües cloacales) alcanza a un 35 %. La razón por la que aún no se cuenta con la cobertura del 100 % se basa en una faltante de líneas de distribución primaria de red en 2 zonas aunque a partir del año 2016 - mediante el Plan de Agua Mas Trabajo - se extendieron 20 mil metros lineales de la red secundaria.

Debido a cambios institucionales de AySA (proveedor del Servicio de Agua) durante el año 2016, se planteó un nuevo objetivo de cumplimiento para el año 2017 para aumentar significativamente la red de desagües cloacales.

2.B) LOGROS

El Municipio firmó un Convenio con AySA para garantizar que el 100% de los vecinos de Tigre cuente con los sistemas de agua potable y desagüe cloacal. El convenio contempla una inversión de más de 6500 millones de pesos para llevar esos servicios esenciales al 100% de los hogares del distrito. De esta forma, 116 mil familias accederán a la red de agua corriente, y 290 mil al sistema de desagüe cloacal. De cara al futuro, trazó una nueva agenda urbana atenta a las necesidades del vecino, que haga eje en el diseño de una ciudad segura, saludable y sostenible.

Link de interés:

<http://www.tigre.gov.ar/noticias/tigre-y-aysa-acordaron-agua-corriente-y-cloacas-para-todos-los-vecinos/>

2.C) METAS AÑO 2020

Ampliar la red de alcantarillado.

Cumplir con el abastecimiento del 100 %

3. SEGURIDAD ENERGÉTICA

3.A) INTRODUCCIÓN

El Municipio de Tigre Cuenta con 55.000 luminarias en todo el partido, 147 km² traducidos en un total de 10.000 cuadras aproximadamente, de las que existe un 100 % cubierto.

Argentina está atravesando una profunda crisis energética nacional que se espera pueda resolverse mediante una gestión eficiente y continuada durante los próximos años. Dicha crisis afecta la continuidad del servicio, por lo que nuestro Municipio realiza desde hace años un esfuerzo sin igual en la búsqueda de alternativas sustentables para la cobertura y seguridad energética.

3.B) LOGROS

Durante el año 2016, se ha iniciado un plan de repotenciamiento que consiste en el cambio de las lámparas de 150 a 250 watt en calles internas y de 250 a 400 watt en avenidas, logrando mayor visibilidad. En simultáneo se inició el plan de refuerzo de alumbrado con luminarias bajas de vereda, iniciándose una primera etapa de instalación de 5.000 bracos y continuando con una 2da etapa de instalación para el 2017 de 10.000 bracos.

Con una iniciación primaria de 8.500 artefactos a realizarse en periodo 2016 -2017 sobre un total de 55 mil luminarias en todo el partido, reduciendo costos de mantenimiento y consumo, pudiendo destinar estos fondos a otras obras.

4. GESTIÓN Y RECOLECCIÓN DE RESIDUOS



4.A) INTRODUCCIÓN

La Secretaría de Desarrollo Económico y Control Urbano tiene entre sus funciones generar políticas y acciones tendientes a lograr el desarrollo sustentable del partido de Tigre. Esto se plantea a través de la planificación y ejecución de programas y proyectos que contemplen, en todas sus líneas de acción, no solo el cuidado y el respeto al ambiente sino también el ordenamiento y desarrollo del territorio en su extensión, aplicando las acciones correctivas sobre pasivos ambientales existentes y sobre cualquier infracción a la normativa vigente. Asimismo, le compete evaluar, tramitar y aprobar los aspectos urbanísticos de las intervenciones de impacto, tanto públicas como privadas, los proyectos urbanos, urbanizaciones, intervenciones de restauración y/o preservación del patrimonio edilicio y arqueológico así como también requerimientos de habilitaciones industriales y comerciales.

El 100% de la población de Tigre cuenta con recolección regular de residuos sólidos urbanos. Los mismos son entregados a CEAMSE para su enterramiento.

En la Sub secretaría de Gestión Ambiental, dependiente de la Secretaría de Desarrollo Económico y Control Urbano, se desarrollan los siguientes programas:

- “Reciclá tus residuos” como una reformulación del antiguo “SePaRá tus residuos”. Se trata de un programa de recolección diferenciada de residuos domiciliaria, que a diferencia del antiguo programa cuenta con camiones especiales para este fin. Los materiales reciclables son enviados a plantas sociales en el reciparque de CEAMSE.
- Programas ambientales: acopio de pilas y RAEEs para su tratamiento especial.
- Programa “Cuidemos el Río”: Entrega de bolsas y material de concientización para la correcta disposición de residuos y evitar la contaminación de ríos y costas.

4.C) METAS AÑO 2020

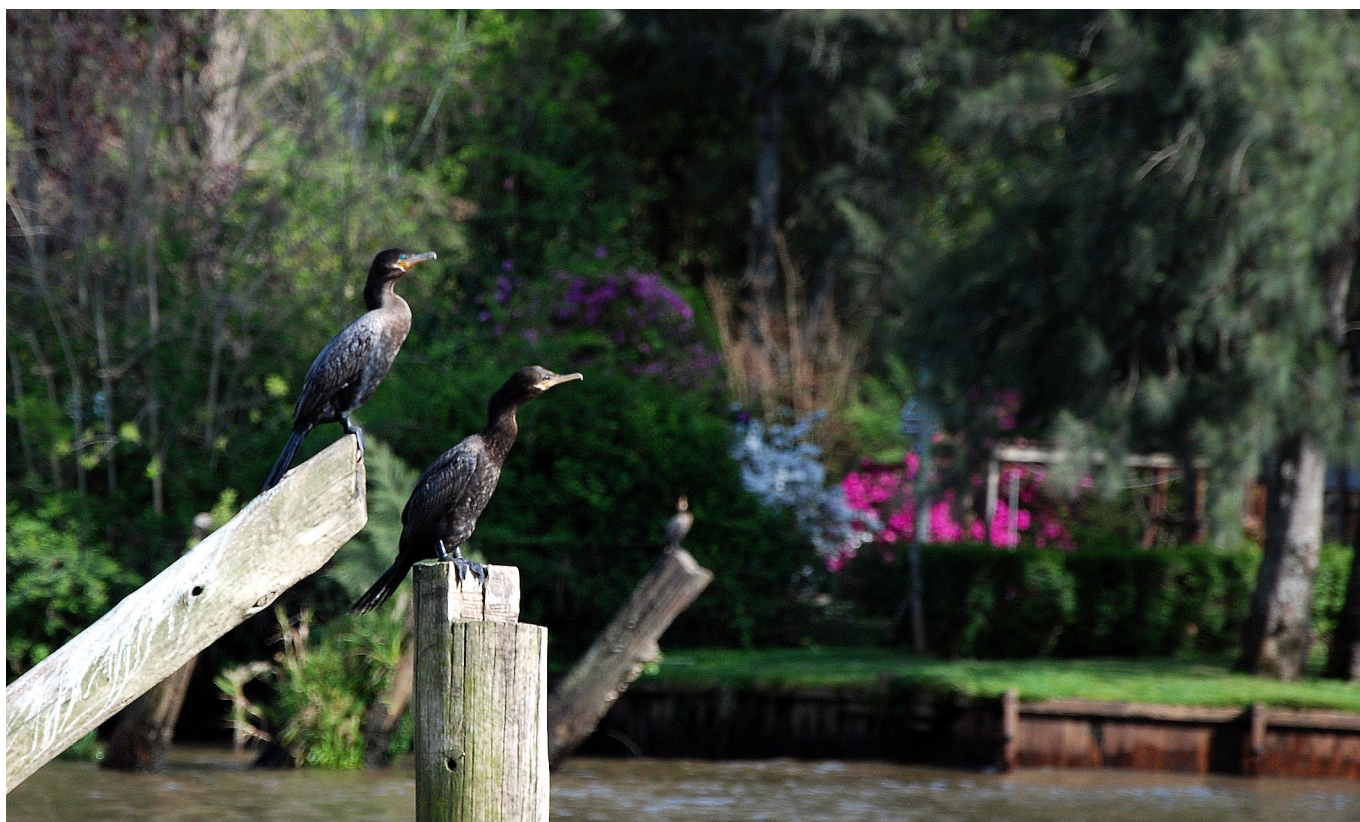
Integrar el 100% del municipio en el PROGRAMA “RECICLÁ” de recolección domiciliaria de reciclables.

Aumentar los niveles de conciencia y consecuente adhesión a los programas ambientales de la secretaría.

Generar acciones con otras secretarías y aumentar los niveles de conciencia internos para que todas las acciones que realice el municipio sean observadas con una perspectiva ambiental.

5. ADAPTACIÓN AL CAMBIO CLIMÁTICO

No se realizan por el momento acciones relacionadas con esta temática.



ANTI-CORRUPCIÓN

ANTICORRUPCIÓN

**TRANSPARENCIA Y
RESPONSABILIDAD**
1

**PARTICIPACIÓN DE LA
COMUNIDAD**
2

**RECURSOS Y
LIDERAZGO**
3

**ANTICORRUPCIÓN Y
PROCESOS POLÍTICOS**
4

1. TRANSPARENCIA Y RESPONSABILIDAD



1.A) INTRODUCCIÓN

El Gobierno del Municipio de Tigre trabaja activamente en la implementación de herramientas de transparencia de su gestión, con el objetivo de acercar a los vecinos al Gobierno para promover su mayor participación y cercanía.

1.B) ESQUEMA TEMÁTICO



1.C) DESARROLLO DE PROGRAMAS

1.c.1) PROGRAMA TIGRE DATOS ABIERTOS

El objetivo es brindarle a los vecinos el conocimiento de la gestión del Municipio a partir de la publicación de datos en crudo, propiciando la creación de soluciones a través de la colaboración de toda la comunidad, ya que los datos son accesibles y reutilizables. Se trata de un portal web de acceso libre, de uso interno y externo cuya visualización no tiene restricciones. Mejora la comunicación y el acceso a la información entre las distintas dependencias municipales.

Link de interés:

<http://www.tigre.gov.ar/datosabiertos/>

1.c.2) CÓDIGO DE ÉTICA

El Código de Ética establece un conjunto de deberes, prohibiciones, incompatibilidades e inhabilidades aplicables, sin excepción, a todas las personas que ejercen la función pública, en todos sus niveles y jerarquías, en el ámbito de la Municipalidad de Tigre.

Este Código rige para los empleados y funcionarios del Estado Municipal y todo otro Organismo Público Municipal creado o a crearse, centralizado o descentralizado; sin perjuicio de las específicas normativas en materia disciplinaria que surjan de sus propios reglamentos internos, estatutos o legislación vigente.

A fin de garantizar el cumplimiento de este Código de ética, el Municipio de Tigre exige que cada uno de sus empleados certifique que ha leído, entendido plenamente y que sostendrá los deberes, prohibiciones, incompatibilidades e inhabilidades contenidos en el presente Código en el curso de sus actividades laborales cotidianas.

Link de interés:

- <http://www.tigre.gov.ar/codigo-de-etica-del-municipio-de-tigre/>

1.c.3) CARTA COMPROMISO

Programa desarrollado con el apoyo y cooperación de la Secretaría de Gabinete y Gestión Pública, Jefatura de Gabinete de Ministros del Poder Ejecutivo Nacional. El objetivo es lograr que las propuestas, las sugerencias, las observaciones y los reclamos -en definitiva- la participación de nuestros vecinos, sea la materia prima para el proceso de mejora continua que hemos programado para la administración municipal.

Link de interés:

<http://www.tigre.gov.ar/gobierno-transparente/carta-compromiso-con-el-ciudadano/>

1.c.4) INFORMACIÓN DE GESTIÓN

El propósito es la de informar al vecino respecto de la situación económica financiera y la ejecución presupuestaria.

Link de interés:

- <http://www.tigre.gov.ar/gestion/>

1.c.5) TRANSPARENCIA EN LAS CONTRATACIONES

La Dirección de Compras selecciona los proveedores en base a la elaboración de un marco jurídico (L.O.M – Decreto 2980/00 RAFAM y pliegos de bases y condiciones y otras normas supletorias) lo que permite aplicar el principio de igualdad en la participación. Dicho Decreto permite elaborar pliegos de bases y condiciones acordes a cada necesidad, la relación con las distintas Unidades Ejecutoras, el seguimiento de los procesos y la actualización del catálogo de bienes y servicios.

Este programa promueve y asegura el proceso de contratación transparente, la aplicación de regulación justa y la eliminación de conflictos de intereses.

1.D) LOGROS

Los vecinos han demostrado genuino interés en contar con información provista por este medio desde su apertura, lo que significa que por un lado, la comunicación es permanente y la herramienta es de fácil uso y accesible y por el otro, se ven favorecidos por lo que demuestra la cantidad de contactos obtenidos. De hecho, 6122 usuarios únicos han ingresado al portal en los últimos 6 meses del año 2016.

<http://www.tigre.gov.ar/noticias/tigre-recibio-el-premio-eikon-a-la-mejor-comunicacion-de-gobierno/>

1.E) METAS AÑO 2020

Incorporar compras sustentables mediante requisitos sociales y ambientales.

Realizar Talleres sobre Anticorrupción para el sector privado, proveedores y tercer sector.

Crear el programa “Tigre Municipio Abierto”, con el objetivo de promover la mayor transparencia posible en la gestión del interés público municipal con cuatro ejes de trabajo: “TRANSPARENCIA”; “GOBIERNO ABIERTO”; “PARTICIPACION CIUDADANA”; y “OFICINA DE INTEGRIDAD”.

Crear una ordenanza y un decreto reglamentario sobre transparencia en la gestión pública local.

Implementar el Sistema de Integridad Local (LIS, por sus siglas en inglés) desarrollado por Transparency International (https://www.transparency.org/whatwedo/publication/local_integrity_system_assessment_toolkit).

Crear una oficina de integridad, en el cual se realicen presentaciones de declaraciones juradas de funcionarios y establezca procedimientos sobre pedidos de acceso a la información pública.

Incorporar y mejorar la calidad de los conjuntos de datos y de los metadatos del portal de “Tigre Datos Abiertos”.

Crear normas sobre Gobierno Abierto y Participación Ciudadana.

Incorporar la metodología de “Conocimiento Abierto” para establecer métricas sobre la apertura de la gestión municipal, desarrollado por “Open Knowledge Foundation” (<https://index.okfn.org/methodology/>).

2. PARTICIPACIÓN DE LA COMUNIDAD



2.A) INTRODUCCIÓN

El Municipio está en diálogo permanente con la comunidad a partir de diversos canales abiertos para tal fin. No sólo a través de las diferentes Secretarías y sus programas, sino a través de:

Redes sociales:

www.tigre.gov.ar

<https://www.facebook.com/TigreMunicipio>

<https://twitter.com/municipiotigre>

<https://www.flickr.com/photos/municipiodetigre/show/>

<https://www.youtube.com/user/TigreMunicipio>

2.B) ESQUEMA TEMÁTICO



2.C) DESARROLLO DE PROGRAMAS

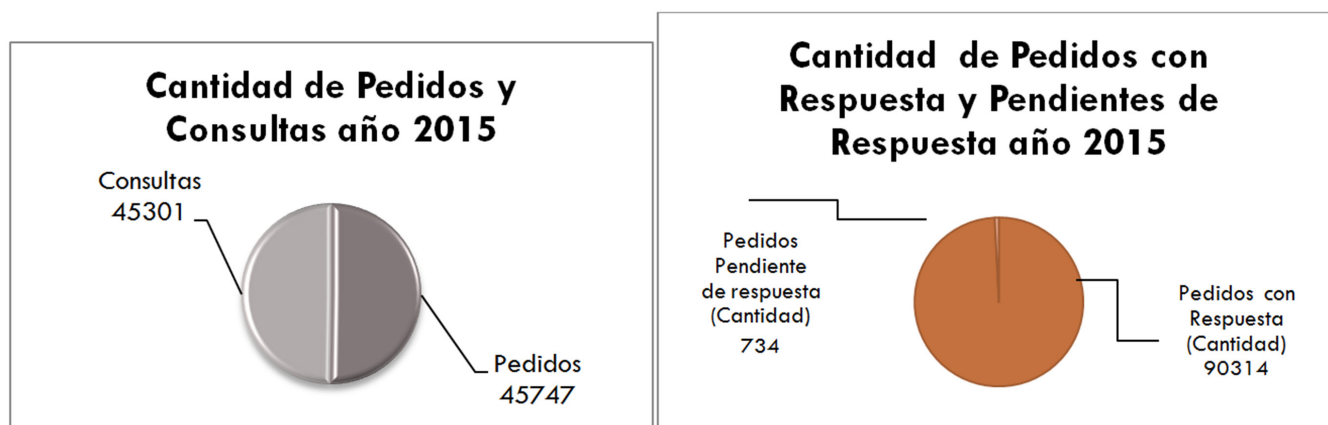
2.c.1) PROGRAMA TIGRE SIRVE

El servicio de atención para los vecinos del Municipio de Tigre brinda respuestas a los vecinos convirtiéndose en una eficaz herramienta de gestión que permite realizar un seguimiento permanente tanto de la demanda de servicios, como de la respuesta de los distintos sectores de la organización municipal. El sistema está orientado a captar y resolver los pedidos de información y/o servicios de los vecinos derivándolos para su atención a las áreas operativas correspondientes.

Cada pedido es transformado por el SIRVE en una Orden de Servicio que se dispara automáticamente a la mesa de trabajo del funcionario municipal responsable de atender esa demanda. Esa Orden de Servicio, a su vez, tiene asignado un tiempo máximo de ejecución que está establecido en la Carta Compromiso con el Ciudadano. Con el funcionario responsable y el tiempo asignado para su resolución, el vecino puede realizar un seguimiento de su pedido. El vecino puede contactarse mediante un llamado al 0800-122-TIGRE (84473). El vecino se conecta con el Call Center del Municipio de Tigre donde un operador se ocupa de transformar la solicitud o requerimiento en una Orden de Servicio. También puede contactarse a través de las redes sociales oficiales del Tigre Sirve.

Link de interés:

<http://www.tigre.gov.ar/atencion-al-vecino/>



2.c.2) ENCUESTA DE SATISFACCIÓN DEL VECINO

Tiene el propósito de conocer tanto los aspectos positivos como aquellos aspectos a mejorar de la actual gestión del Municipio.

Link de interés:

<http://www.tigre.gov.ar/gobierno-transparente/encuesta-de-satisfaccion-al-ciudadano/>

2.c.3) SERVICIO DE MEDIACIÓN

El servicio de mediación tiene como objetivo primordial brindar un espacio para tratar los conflictos existentes entre los vecinos del partido de Tigre, por medio de la comunicación directa de las partes con la asistencia de un tercero neutral, imparcial y capacitado, quien utilizando técnicas y herramientas específicas de comunicación intenta que las partes encuentren puntos de coincidencia que puedan formalizarse en convenios con alcance de acuerdos privados.

Link de interés:

<http://www.tigre.gov.ar/mediacion/>

2.c.4) INFORMACIÓN AL CONSUMIDOR

La Oficina Municipal de Información al Consumidor (OMIC) se dedica a la atención directa de los consumidores y usuarios e informan y orientan a los mismos sobre sus derechos, educando en materia de consumo, en forma absolutamente gratuita. El objetivo de la OMIC no es ni más ni menos que la defensa concreta de los derechos de los consumidores y usuarios cuando sus derechos constitucionales no son respetados.

Link de interés:

<http://www.tigre.gov.ar/guia-de-tramites-municipales/defensa-consumidor-omic/>

2.c.5) CONSEJO ECONÓMICO Y SOCIAL

Se trata de un espacio para la participación de las organizaciones de la comunidad, con el objetivo de diseñar políticas a mediano y largo plazo.

Su misión es:

- Incrementar la participación social, especialmente en los temas estratégicos que hacen al desarrollo de Tigre.
- Generar un ámbito de articulación para la construcción de políticas y del concepto de ciudadanía.
- Elevar al Poder Ejecutivo o al HCD anteproyectos de normas, y propiciar reformas o proponer medidas de carácter económico, social, político, cultural u otros de interés comunitario.

Este nuevo espacio tiene como objetivo la elaboración del Plan Estratégico Tigre 2030, que traza un recorrido consensuado por todos los sectores de la sociedad y que prioriza problemáticas estructurales de carácter municipal e Incentivar la Democracia participativa con debate, con ideas y aportes de propuestas que contribuyan a la mejor gestión local. Por lo tanto, tienen un espacio de representación las cooperativas y mutuales, asociaciones culturales y artísticas, profesionales, colectividades, organizaciones de jubilados y derechos humanos, entidades religiosas y demás actores que representen al conjunto de la sociedad.

Sus objetivos son:

- Concertar y consensuar permanentemente con diversos sectores de nuestra comunidad, con el fin de alcanzar objetivos compartidos que impulsen el desarrollo social y económico, para la planificación y formulación de políticas públicas.
- Como canal de diálogo, deliberación y articulación permanente entre los diversos sectores económicos y sociales.

Está claro que su función es articular con la Comunidad toda para la representación de sus intereses.

2.c.6) PROGRAMA “Cerca tuyo “

Con la implementación del programa Unidad de Gestión Descentralizada (UGD) “Cerca Tuyo”, los habitantes de diferentes barrios pueden acceder a todos los programas y campañas que se impulsan desde el municipio. La iniciativa busca que la comunidad pueda hacer uso de los distintos servicios del municipio, informarse sobre las novedades, tener un mano a mano con concejales y plantear sus inquietudes sin tener que trasladarse.

El Programa “Cerca tuyo”, que apunta a brindar en cada barrio la posibilidad de que los vecinos puedan realizar trámites municipales y/o consultas sin tener que trasladarse, continúa su recorrido por las distintas localidades.



**cerca
TUYO**
UNIDADES DE GESTIONES
DESCENTRALIZADAS

ABRIL 2016

**A TRAVÉS DEL PROGRAMA
"CERCA TUYO" EL MUNICIPIO
LLEGA A TU BARRIO PARA
QUE NO SEAS VOS EL QUE
TENGA QUE TRASLADARSE.**

 **TIGRE
MUNICIPIO** | **Sigamos
Creciendo**

www.tigre.gub.ar | [/tigramunicipio](#) | [#municipiotigre](#) | 0800-122-88479

CUANDO EL PROGRAMA "CERCA TUYO" LLEGUE A TU BARRIO VAS A PODER:

- CONVERSAR CON TUS CONCEJALES.
- RETIRAR LAS BOLSAS DE RESIDUOS DEL PROGRAMA "SE PA RA".
- VACUNAR, ESTERILIZAR Y DESPARASITAR A TU MASCOTA.
- REALIZAR CONSULTAS SOBRE TURISMO Y RECREACIÓN.
- CONOCER LAS ACTIVIDADES DEL POLIDEPORTIVO, PARA TODA LA FAMILIA.
- CONOCER LOS PROGRAMAS PREVENTIVOS DE SALUD.
- SOLICITAR EL BOTÓN ANTIPÁNICO CASA PROTEGIDA.
- DESCARGAR LA APLICACIÓN "ALERTA TIGRE" EN TU CELULAR.
- CONOCER LOS ESPECTÁCULOS E INSCRIBIRTE EN LAS ACTIVIDADES CULTURALES.
- REALIZAR CONSULTAS EN EL ÁREA DE DISCAPACIDAD.
- ASESORARTE SOBRE RECLAMOS A EMPRESAS CON DEFENSA DEL CONSUMIDOR.
- CONOCER LOS "PROGRAMAS DE PREVENCIÓN DE RIESGOS" DE DEFENSA CIVIL.
- INFORMARTE SOBRE FUNCIONES Y ADMINISTRACIÓN DE ENTIDADES INTERMEDIAS.
- CONSULTAR SOBRE MEDIACIÓN PARA CONFLICTOS VECINALES.
- ASESORAMIENTO EN MICROEMPRESARIOS Y INSCRIPCIÓN EN CURSOS DE CAPACITACIÓN LABORAL.
- CONSULTAR TU DEUDA MUNICIPAL Y ACCEDER A PLANES DE REGULARIZACIÓN.

2.D) LOGROS

Conformación de Comisión Vecinal Distrito Especial Tigre Sur y presentación de propuestas de intervención urbana. En la actualidad existen 11 UGDs con más de 20000 vecinos atendidos.

2.E) METAS AÑO 2020

Desarrollar programas de participación ciudadana en el marco del trabajo articulado con Pacto Global. Ampliar la cantidad de UGDs.

3. RECURSOS Y LIDERAZGO



3.A) INTRODUCCIÓN

El Municipio de Tigre cuenta con los recursos económicos, la capacidad para asegurar el financiamiento externo - sustentada por los resultados de gestión reconocidas y premiadas, sino por las habilidades, liderazgo de su Personal y la infraestructura moderna de tecnología que le permite ofrecer a los vecinos la información de manera transparente y actualizada.

3.B) DESARROLLO DE PROGRAMAS

No se trata de Programas particulares, sino de una forma de gestionar que se sustenta en:

3.b.1) PRESUPUESTO

Con el apoyo positivo de todos los bloques, el Concejo Deliberante aprobó el Cálculo de Recursos y Presupuesto de gastos de 3.222 millones para el año 2017, de los cuáles un 71% provendrán de recursos propios del Municipio.

3.b.2) CAPACIDAD PARA ASEGURAR FINANCIAMIENTO EXTERNO

Certificaciones

A comienzos de 2008 la Municipalidad de Tigre suscribió un convenio con el Instituto Argentino de Normalización y Certificación (IRAM) e inmediatamente se inició el proceso de certificación dentro del ámbito de la gestión municipal. Asimismo, la Municipalidad de Tigre es Miembro Pleno Institucional del IRAM y forma parte del grupo de trabajo Calidad en Municipios para el estudio de la revisión de la Norma 30.300 "Guía para la interpretación de la norma IRAM ISO 9001: 2008 en gobiernos locales".

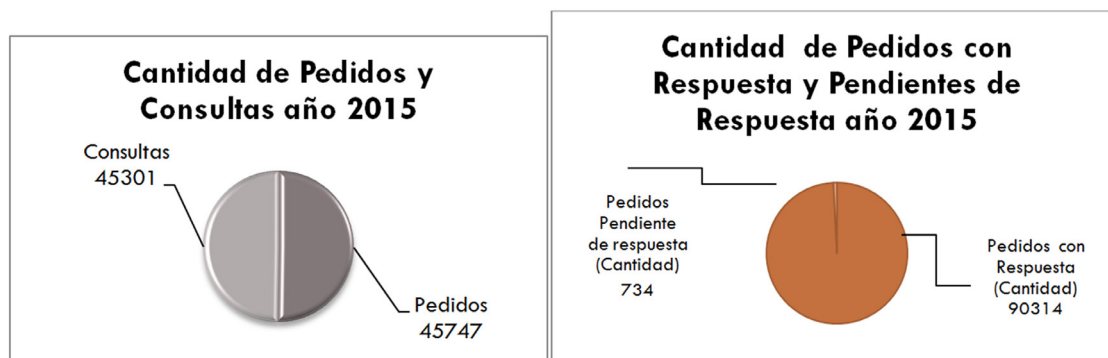
El 21 de diciembre de 2010 se logró la primera certificación ISO 9001:2008 correspondiente al área de Gestión Cobro Tributos Municipales (GCTM) en su proceso de "Prestación del Servicio de Regularización de Deuda Impositiva", que actualmente pertenece a la Secretaría de Ingresos Públicos.

En Mayo de 2011 se incorporaron a la certificación de la norma de calidad, los procesos de "Cálculo, Emisión y Distribución de Tasas Inmobiliarias", perteneciente a la Secretaría de Ingresos Públicos; y "Recepción, Tipificación, Derivación y Seguimientos de Solicitudes de los Vecinos.

Cada proceso ha sido auditado desde el inicio hasta la fecha, tanto con auditores internos como con auditores externos pertenecientes al IRAM, con el objetivo de la mejora continua en los procesos y con el propósito de mantener la gestión por la calidad a través de las certificaciones logradas. Consecuencia de eso, en 2013 los tres procesos mencionados anteriormente fueron recertificados en el cumplimiento de la norma ISO 9001:2008.

3.b.3) HABILIDADES ADECUADAS DEL PERSONAL

La plantilla de Personal del Municipio está conformada por 4276 personas, de los que el 40 % son mujeres.



10

El promedio de edad de los empleados es de 41 años y de 46 años en aquellos puestos de Dirección y Gobierno. Es de destacar que el 23 % del total cuenta con más de 50 años. El 56 % cuenta con preparación terciaria y Universitaria y el 95 % de los altos Directivos son procedentes de la comunidad local.

El Municipio no con puestos expuestos a altos riesgos, sin embargo, se están tipificando de las enfermedades más frecuentes con el objetivo de realizar acciones y programas de prevención de accidentes de trabajo y estrés laboral en relación a las causas. No hay formalmente comités formados por empleados. Para cuestiones de higiene y seguridad quién asesora es un Ingeniero especialista en Seguridad e Higiene contratado por el Municipio.

Todos los empleados y funcionarios realizan evaluaciones de desempeño profesional, según Decreto 650/09, que estipula que deben ser evaluados una vez cada dos años como mínimo, siempre que el funcionario hubiere prestado servicios con un mínimo de 6 meses de antigüedad.

Se utilizan todas las vías disponibles para la comunicación de novedades internas e incluso se entrega un newsletter mensual que se incluye en el recibo de sueldo de cada funcionario.

3.b.4) INFRAESTRUCTURA MODERNA DE TECNOLOGIAS DE LA INFORMACION (IT)

El municipio cuenta con el total de las dependencias con fibra óptica las cuales se centralizan en el palacio municipal, que cuenta con un datacenter cuyas conexiones son filtradas por firewall que asegura la protección de los datos de amenazas externas.

La seguridad y la calidad de la conexión (enlaces redundantes) son la fortaleza en materia de IT.

La totalidad de las dependencias se encuentran interconectadas por cables de fibra óptica de alta velocidad. Se brindan conexiones wi fi en la totalidad de las dependencias municipales y las escuelas.

3.C) LOGROS

El Municipio ha sido premiado con el Premio Iberoamericano Mejor Ciudad Digital 2011 y el Premio provincial (1er. Lugar) por la Carta Compromiso con el Ciudadano y el 2do.Lugar por el programa “Mano a Mano” del año 2008.

3.D) METAS AÑO 2020

Abarcar más zonas con wi-fi.

Realizar Plan de sensorización de ríos, tránsito y polución del aire.

4. ANTICORRUPCIÓN Y PROCESOS POLÍTICOS

No existen procesos judiciales por corrupción de ninguno de nuestros funcionarios.



TIGRE
MUNICIPIO