



# 2016

## COMUNICACIÓN DE INVOLUCRAMIENTO (COE)



FS 607297



CAJA PARAGUAYA DE JUBILACIONES Y PENSIONES  
DEL PERSONAL DE LA ITAIPU BINACIONAL



**CONTENIDO**

4	Acerca del documento
5	Carta del Presidente
6	Visión general de la organización
12	Gobernanza Corporativa y perspectiva futura
16	Modelo de Organización
17	Riesgos y Oportunidades
18	Estrategia y asignación de recursos
19	Desempeño
33	Ficha técnica
34	Siglas y abreviaturas





# 2016

CAJA PARAGUAYA DE JUBILACIONES Y PENSIONES  
DEL PERSONAL DE LA ITAIPU BINACIONAL



## ACERCA DEL DOCUMENTO

La CAJUBI presenta la Comunicación de Involucramiento (COE) al Pacto Global. El reporte abarca el periodo del 1 de enero al 31 de diciembre de 2016, incluyéndose algunas informaciones anteriores a este periodo, que resultan pertinentes.

**La COE es una comunicación pública sobre los esfuerzos que la Institución realiza para brindar su apoyo a los principios del Pacto Global; es un punto inicial de trabajo y una demostración importante sobre el interés que tiene la CAJUBI de alinear su gestión corporativa empresarial a estos principios.**

En el proceso de elaboración de ésta comunicación se ha logrado identificar y detallar las principales actividades institucionales, sin realizar todavía un análisis pormenorizado sobre el público de interés y sus temas materiales.

Sin embargo, es oportuno destacar que las informaciones fueron organizadas con base en lo propuesto por el Consejo Internacional de Reportes Integrados <IR>, una coalición global de reguladores, inversores y empresas que buscan mejorar la calidad de información para permitir que proveedores de capital financiero tengan una eficiente y productiva asignación de capital. A partir de esta norma, como marco de referencia se han identificado contenidos básicos generales propuestos por el GRI en su versión G4.

Finalmente, se menciona que la publicación ha sido coordinada por las Áreas de Auditoría Interna y de Sistema de Gestión de Calidad, de la CAJUBI, con el apoyo técnico de la Asesoría de Responsabilidad Social de ITAIPU.

Si desea ampliar o solicitar alguna información adicional, puede comunicarse al Tel.: (595-21) 202080 - 227127, interno 132; correo electrónico: [comunicacion.social@cajubi.org.py](mailto:comunicacion.social@cajubi.org.py)



## CARTA DEL PRESIDENTE

Cuando en el 2015 nos sumábamos a esta iniciativa por la importancia de sus ejes temáticos y principios, lo hacíamos con la certeza de estar avanzando en el camino correcto y, también, como organización que pretende complementar eficientemente la gestión institucional, con compromiso social y ambiental para el desarrollo sostenible.

Con satisfacción expresamos que esta adhesión nos permitió identificar acciones emprendidas aun antes de sumarnos a esta iniciativa, concordantes con los principios del Pacto Global. También nos permitió identificar y definir proyectos que estarán en nuestra agenda para los próximos años.

Agradecemos el esfuerzo de los colaboradores, Afiliados y de las personas que acompañan esta labor. Un apoyo sin dudas importante es el de nuestra Entidad Patrocinadora, ITAIPU Binacional, impulsando la revisión de los Planes Previsionales vigentes con miras a lograr la sustentabilidad del plan de beneficios.

La CAJUBI está comprometida con el fortalecimiento de la Gobernanza Corporativa implementada a partir del año 2012 con énfasis en la transparencia de la gestión a través de la normatización de sus procesos administrativos y su estricto cumplimiento, con un eficiente sistema de control. Cabe mencionar que la implementación de una Gobernanza Corporativa trajo consigo importantes logros para beneficio del plan jubilariorio.

Mencionamos, igualmente, el trabajo que estamos realizando para construir el edificio corporativo para sede de la ITAIPU Binacional en Asunción. Trabajando en forma conjunta, este proyecto logrará atender exigentes requisitos



técnicos, además de incorporar innovaciones en diseño, materiales, eficiencia energética y adecuaciones para la inclusión social con espacio apropiado para sus recursos humanos.

Agradecemos la oportunidad que nos brindan de participar del Pacto Global, de conocer y trabajar en la implementación de sus principios, que, sabemos, también colaboran con los Objetivos de Desarrollo Sostenible.

Finalmente, desde nuestro compromiso con el Pacto Global, instamos a otras instituciones a formar parte de esta loable iniciativa a fin de sumar sectores, intereses y acuerdos para el bienestar de todos.

Cordialmente,

  
**Julio César Romero Sánchez**  
Presidente



## VISIÓN GENERAL DE LA ORGANIZACIÓN

La Caja Paraguaya de Jubilaciones y Pensiones del Personal de la ITAIPU Binacional (CAJUBI) fue creada por el Consejo de Administración de la ITAIPU Binacional a través de la Resolución RCA 041/88 del 26 de agosto de 1988, sancionada como la Ley N° 1361/88 por el Congreso Nacional de la República del Paraguay el 19 de diciembre de ese mismo año.

CAJUBI es una institución privada sin fines lucro con el objetivo de asegurar un Sistema Complementario de Seguro Social al personal del lado paraguayo de la ITAIPU Binacional, así como a sus propios colaboradores.

**El Tratado de ITAIPU exigió a los Estados paraguayo y brasileño que aseguren los beneficios de la seguridad social a los empleados de la Entidad.**

Con sede central en Asunción, y filiales en Ciudad del Este y en la Central Hidroeléctrica de ITAIPU, en Hernandarias, la CAJUBI empleó durante el 2016 a 57 colaboradores directos.

**ITAIPU Binacional es la Entidad Patrocinadora de la CAJUBI.**



Ley N° 1361/88 en la web  
[www.cajubi.org.py](http://www.cajubi.org.py)

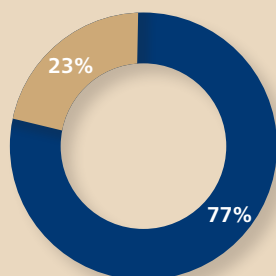
### MISIÓN

Asegurar a los Afiliados el pago de los beneficios previstos en el plan previsional, cumpliendo la Ley N° 1361/88, políticas y normas, mejorando continuamente los indicadores de los procesos del Sistema de Gestión.

### VISIÓN

Ser una empresa administradora de fondos sostenible, mejorando continuamente los indicadores de los procesos del Sistema de Gestión, para dar mayor nivel de satisfacción a sus Afiliados.

### COLABORADORES POR GÉNERO



● hombres  
● mujeres

En diciembre de 2012, la CAJUBI inició un proceso de transformación institucional orientada a una reestructuración organizacional, así como a la definición de una estrategia de fortalecimiento de la Gobernanza Corporativa. Durante esta publicación se detallan los principales avances sobre este proceso.



## EN 29 AÑOS DE TRAYECTORIA

1988

CAJUBI es creada por la Ley N° 1361/88.

2010

Reconocimiento y Actualización del Pasivo Actuarial.  
Modificaciones de las Premisas Actuariales.

2011

Estudios para la modificación del Reglamento Interno.

2012

Búsqueda de alternativas para la recuperación del equilibrio financiero-actuarial.  
Búsqueda de solución del déficit actuarial acumulado en forma conjunta con ITAIPU.  
Aprobación del nuevo Reglamento Interno.

2013

25 años de la CAJUBI.  
Reestructuración total de la Organización.  
Nueva Gobernanza Corporativa.  
Manual de Organización.  
Manual de Procedimientos.  
Política de Inversiones y Asignación de Activos.  
Sistema de Gestión de la Calidad.  
Actualización del porcentaje de Aportes de la Patrocinadora y de los Afiliados Activos.

2014

Certificación del Sistema de Gestión de Calidad ISO 9001:2008.

2015

Firma del compromiso con el Pacto Global.

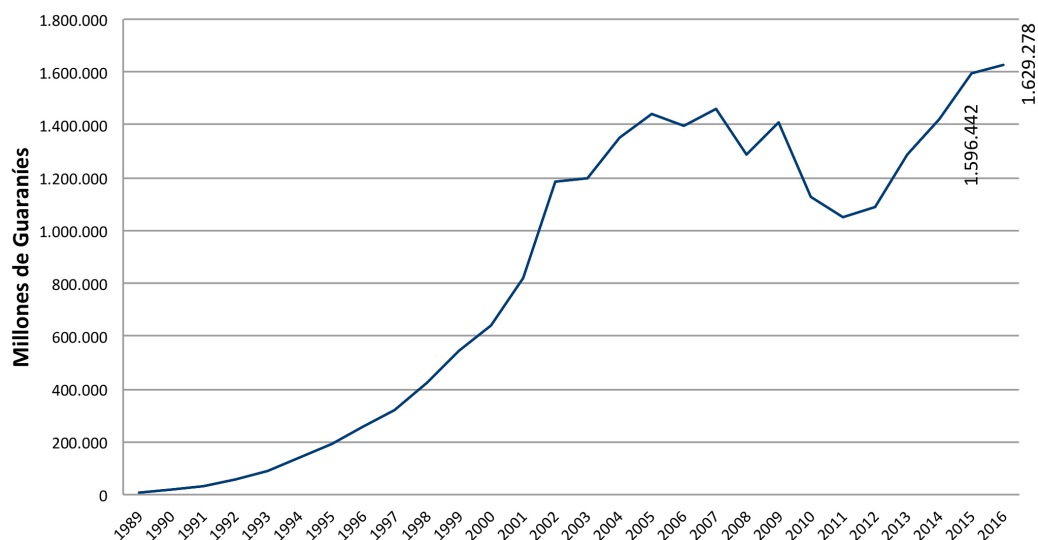
2017

Presentación de la 1era. Comunicación de Involucramiento al Pacto Global.

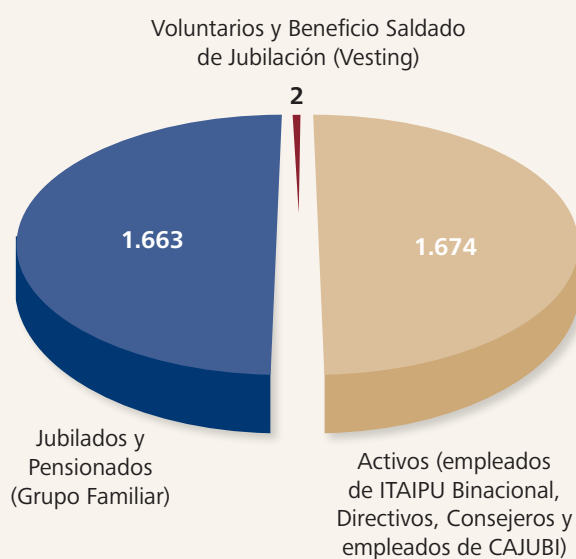


### PATRIMONIO NETO

(En Millones de Guaraníes)



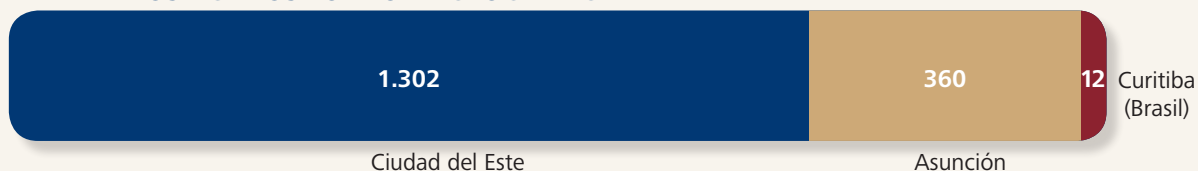
### AFILIADOS A LA CAJUBI - 2016



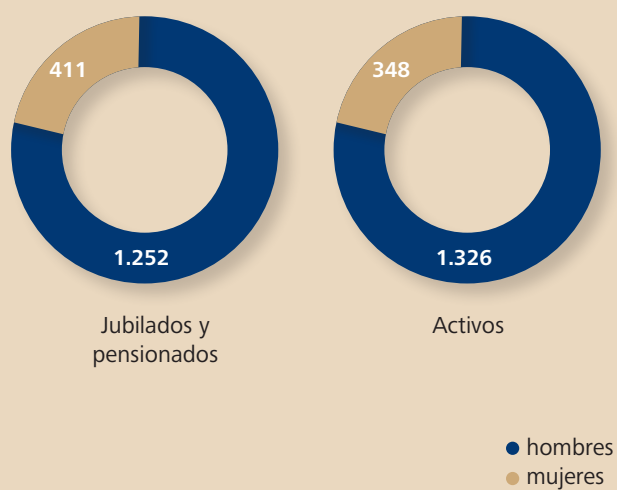
Clasificación	Cantidad
<b>ACTIVOS</b>	
Empleados de ITAIPU Binacional	1.621
Directores de ITAIPU Binacional	6
Consejeros de ITAIPU Binacional	6
Empleados de CAJUBI	41
<b>JUBILADOS Y PENSIONADOS</b>	
Jubilados	1.388
Pensionados	275
<b>OTROS JUBILADOS</b>	
Voluntarios	1
Beneficio Saldado de Jubilación	1

Total Afiliados: 3.339

### AFILIADOS ACTIVOS POR ZONA GEOGRÁFICA



### AFILIADOS POR GÉNERO

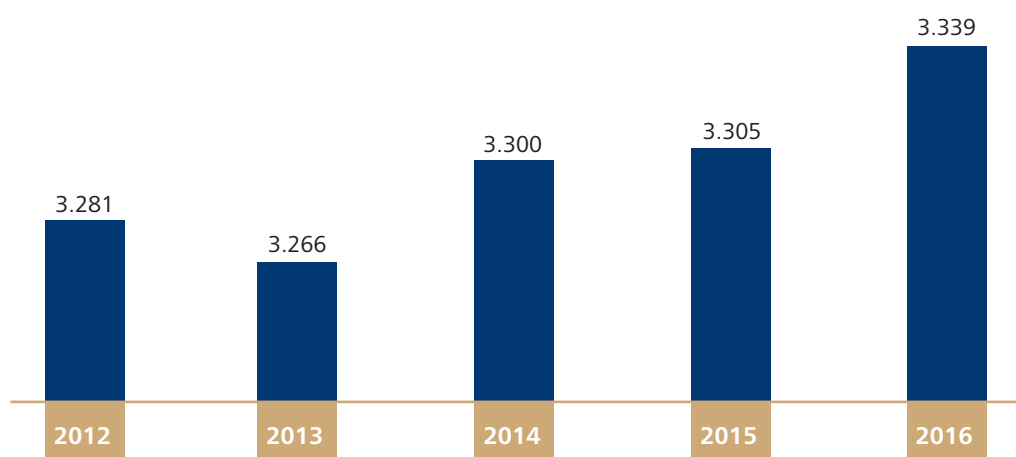


### PROMEDIO DE EDAD DE AFILIADOS

**44**  
años  
Activos

**66**  
años  
Jubilados

### CANTIDAD DE AFILIADOS AL FINAL DE CADA AÑO





## CAJUBI EN NÚMEROS

**1.674**

Afiliados activos

**1.665**jubilados y  
pensionados**57**colaboradores  
directos**44**edad media de  
Afiliados activos**66**edad media  
de jubilados y  
pensionados**49%**de crecimiento de  
patrimonio desde  
el 2012**9,6%**de rentabilidad  
en el 2016**12,15%**rentabilidad general  
de las inversiones**163**beneficios otorgados  
durante el año**2.745**préstamos concedidos  
a Afiliados**320.848**millones de guaraníes  
pagados en beneficios  
a jubilados y  
pensionados**204.231**millones de guaraníes  
recibidos en concepto  
de aportes de la  
Patrocinadora y los  
Afiliados







## GOBERNANZA CORPORATIVA

El Consejo de Administración tiene a su cargo la administración de la CAJUBI, sustentada por otros órganos colegiados como son una Gerencia Ejecutiva; asesorada por un Comité de Inversiones y controlada por una Sindicatura.

El Consejo de Administración es el órgano normativo, deliberante y de decisión; le compete establecer las directivas fundamentales de administración de la CAJUBI. Está compuesto por un Presidente, un Vicepresidente, dos miembros titulares representantes de ITAIPU Binacional y sus respectivos suplentes, un miembro titular representante de los Afiliados Activos y su suplente, y un miembro titular representante de los Jubilados y Pensionados y su suplente.

Los miembros del Consejo de Administración tienen un mandato de 3 años y son individual y solidariamente responsables por los actos y las decisiones que adopten en el ejercicio del mandato, salvo voto negativo fundado y bajo constancia en acta.

El Consejo de Administración sesiona ordinariamente cada dos meses y, en forma extraordinaria, tantas veces como sea necesario.

A finales del año 2012 se implementó un nuevo Reglamento Interno con el objetivo de dotar a la CAJUBI de una nueva Gobernanza Corporativa que produjo una reestructuración organizacional orientada a la obtención de una gestión eficiente y transparente, y además incorporar las buenas prácticas de administración de un fondo de pensiones.

Asimismo, se han puesto en vigencia las versiones actualizadas del Manual de Organización, el Manual de Procedimientos y el Sistema de Gestión de la CAJUBI, con el propósito de estandarizar los procesos administrativos y lograr la calidad total en la gestión, también se actualizaron de la Política Contable, el Manual de Ejecución Presupuestaria, la Política de Inversiones.

Se crea la Gerencia Ejecutiva, como órgano de ejecución, de decisión y de asesoramiento al Consejo de Administración, está compuesto por el Gerente General, el Gerente Financiero, el Gerente Administrativo y el Gerente de Beneficios y Asistencia Social.

También se implementó por primera vez, el Código de Ética, que orienta la actuación institucional y de las personas vinculadas a la CAJUBI: empleados, prestadores de servicios, dirigentes, miembros de los órganos estatutarios y demás colaboradores.

## PERSPECTIVA FUTURA

La CAJUBI avanza en la implementación de los planes operativos desarrollados en el marco del proyecto del Plan Estratégico para los próximos 5 años, actualmente en proceso de actualización, que determina metas a corto, mediano y largo plazo.

## EL CONSEJO DE ADMINISTRACIÓN ESTÁ CONSTITUIDO POR:

JULIO CÉSAR ROMERO SÁNCHEZ  
Presidente

JUSTO NELSON VALIENTE ZELADA  
Vicepresidente

JORGE ANTONIO AYALA KUNZLE  
Primer Representante Titular de la ITAIPU

ERWIN BACHMAN BECK  
Primer Representante Suplente de la ITAIPU

MARIE MELOT DE BOGADO  
Segundo Representante Titular de la ITAIPU

ANDRÉS OVIDIO MACCHI AYALA  
Segundo Representante Suplente de la ITAIPU

LUIS ENRIQUE CADOGAN PIRAGGINI  
Representante de los Afiliados Activos - Titular

MODESTO ROJAS FLORES  
Representante de los Afiliados Activos - Suplente

ADELIO DOLORES AQUINO  
Representante de los Afiliados Jubilados – Titular

GILBERTO COLMÁN URUNAGA  
Representante de los Afiliados Jubilados – Suplente

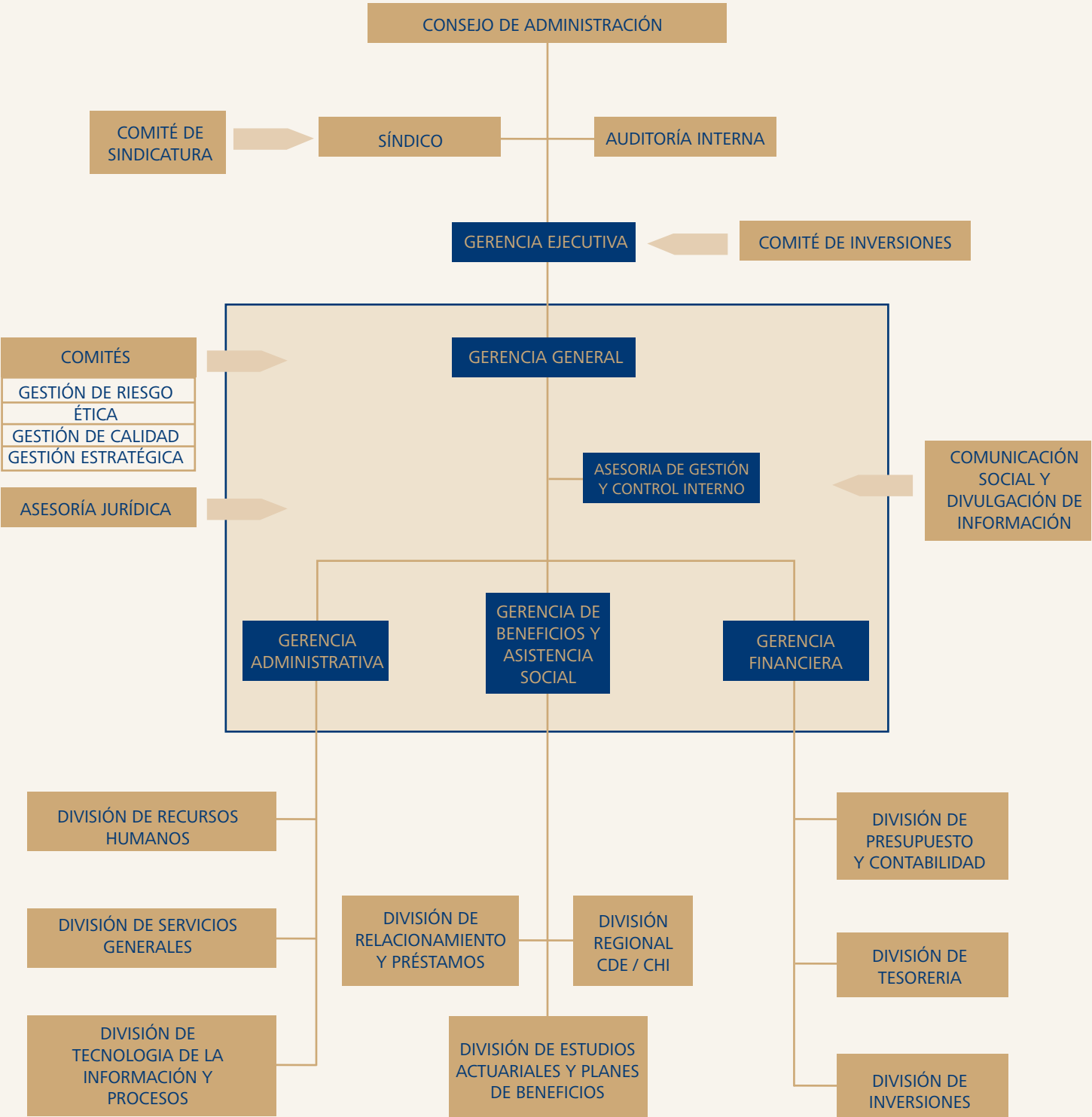
### **SÍNDICO Y COMITÉ DE SINDICATURA**

JORGE PROUS BRIZUELA  
Síndico

GUSTAVO ADOLFO PANIAGUA FORMIGLI  
Representante de la ITAIPU en el Comité de Sindicatura

JORGE ANTONELLI SICARD  
Representante de los Afiliados Jubilados en el Comité  
de Sindicatura





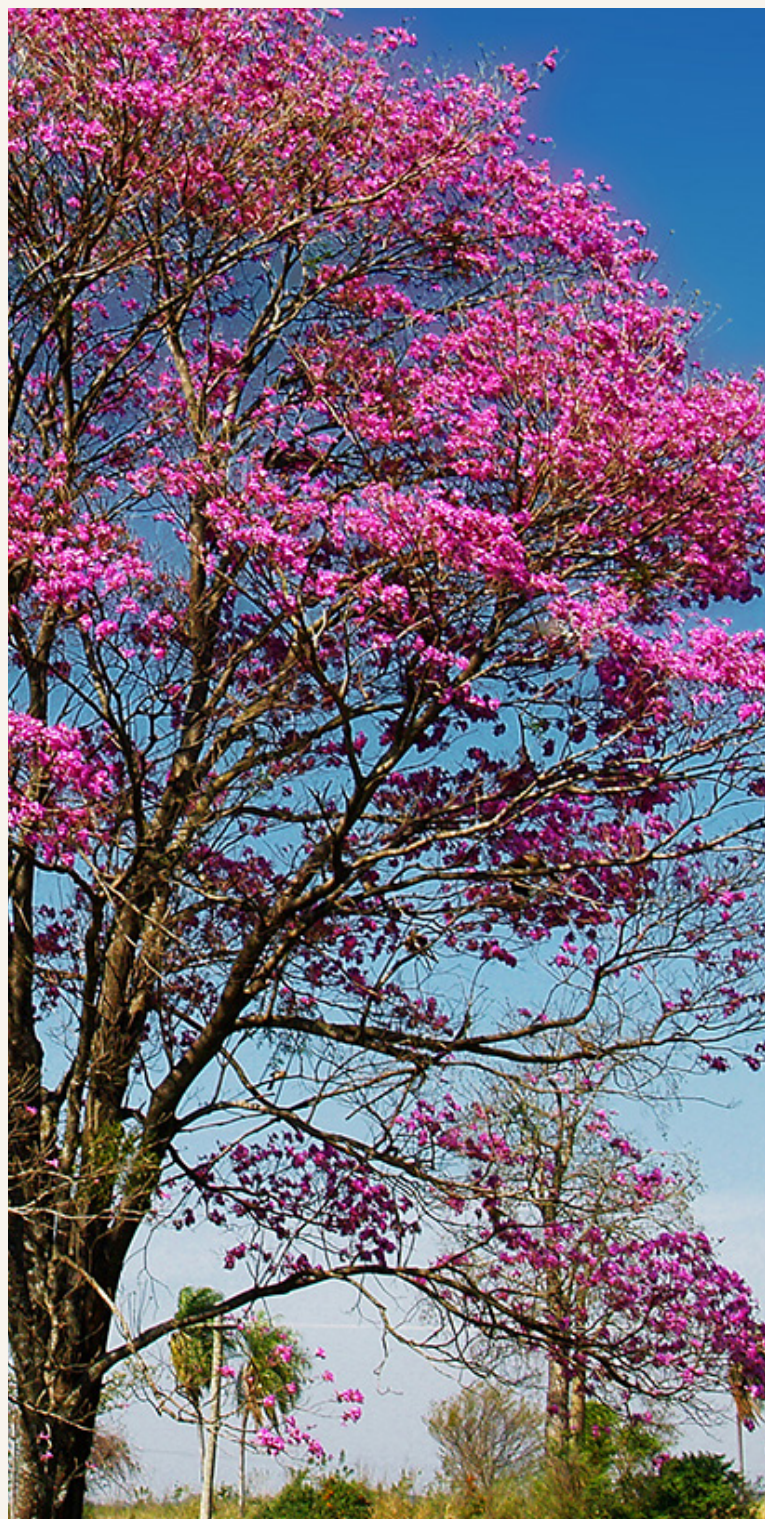
El Comité de Sindicatura tiene como funciones coadyuvar y acompañar al Síndico en las funciones de fiscalización de la gestión y administración de la CAJUBI. Se constituye en un órgano técnico consultivo de la Sindicatura.

El Comité de Inversiones tiene como funciones asesorar a la Gerencia Ejecutiva en la toma de decisiones en los temas relativos a las inversiones de la CAJUBI, obedeciendo las normativas establecidas en la legislación, en el Reglamento Interno y sus anexos, y en las políticas e instrucciones emanadas del Consejo de Administración. Sus atribuciones son ejercidas con autonomía e independencia, no existiendo subordinación técnica ni administrativa con la Gerencia Ejecutiva.

**El Comité de Inversiones es un órgano de carácter consultivo que brinda recomendaciones orientativas y no vinculantes.**

#### **Conformación del Comité de Inversiones – 2016**

- Domingo A. Poletti Liuzzi  
Presidente del Comité
- Hugo Díaz Lavigne  
Suplente del Presidente del Comité
- Ángel Darío Orué Ayala  
Representante de la Patrocinadora
- Justino Fabián Cabrera Brizuela  
Representante de los Afiliados Activos
- Fernando Villalba Ríos  
Representante de los Afiliados Activos
- Romualdo Alegre Alvarenga  
Representante de los Afiliados Jubilados y Pensionados.





## MODELO DE ORGANIZACIÓN

La CAJUBI tiene como misión otorgar a sus Afiliados la jubilación ordinaria, extraordinaria y por invalidez, además del derecho a la pensión conforme a lo establecido en la misma Ley de su creación.

**A partir del 2012 se han venido implementando diversas acciones orientadas a lograr el equilibrio económico-financiero-actuarial, así como una gestión administrativa eficiente y transparente de la Institución.**

Como modelo de institución administradora de fondos de pensiones, la CAJUBI recibe aportes para el Plan de Beneficios de la Entidad Patrocinadora, la ITAIPU Binacional, y de sus Afiliados.

Como parte esencial para la eliminación del potencial deficitario y posterior restablecimiento del equilibrio actuarial, a partir de marzo de 2013, se actualizaron los aportes de los afiliados activos del 6% al 8,526% y de la Patrocinadora del 15% al 21,315%, respetando la proporcionalidad de los aportes originales.

**La contribución mensual de la Patrocinadora se calcula sobre el total de la planilla de remuneraciones, sobre las cuales se contribuye al Seguro Social (Art. 10 Ley Nº 1361/88). La base de cálculo de la contribución del Afiliado es sobre el total de la remuneración (Art. 29 Ley Nº 1361/88).**

Con la administración de estos aportes, la CAJUBI brinda beneficios a sus Afiliados en concepto de Jubilaciones, Pensiones, Auxilio Funeral, también devolución de aportes.

### Tipos de jubilación en CAJUBI

Ordinaria

Extraordinaria

Extraordinaria  
Proporcional

Anticipada  
Voluntaria

Invalidez

### Otros beneficios ofrecidos

Pensión

Auxilio Reclusión

Abono Anual

Auxilio Funeral

## RIESGOS Y OPORTUNIDADES

### Acciones judiciales

Se lograron importantes avances en los procesos judiciales llevados a cabo en Canadá, Inglaterra, Estados Unidos, Guatemala y Paraguay. El objetivo es identificar a los responsables y asegurar la recuperación de fondos remesados para supuestas inversiones en el exterior. Cabe mencionar el importante acompañamiento interinstitucional de la Entidad Patrocinadora.

- **Paraguay:** En las causas identificadas como Génesis, Euroinvest, Keystone y Union Securities, en el juicio oral y público desarrollado en el país, 12 exdirectivos de CAJUBI y el Síndico de la misma fueron condenados a penas privativas de libertad de entre 3 y 14 años, al ser declarados responsables civilmente por los daños emergentes.

La Justicia paraguaya libró pedidos de extradición a: Canadá: contra Eduardo García, Patricia Santiesteban y Call Wadel. Inglaterra: contra Marcelo Barone y Elisabet Vázquez.

- **Inglaterra:** en el caso de extradición solicitada por la República del Paraguay contra Marcelo Barone Serra y su esposa Elisabet Vázquez Galiño por las remesas ilegales de fondos cercanos a los US\$ 40.000.000,00 en supuestas inversiones con la empresa Euroinvest Worldwide Inc., la Corte de Westminster admitió la apelación planteada por los acusados, cuya audiencia fue fijada para el mes de julio de 2017 en Londres.

En las acciones civiles planteadas por la CAJUBI en esta jurisdicción para el congelamiento de los activos e incautación de documentos, en noviembre de 2016 la Corte había fallado a favor en ambas solicitudes. La pareja solicitó el permiso para su apelación, cuyo fallo sigue pendiente.

- **Canadá:** La CAJUBI planteó acciones civiles por daños y perjuicios contra el guatemalteco Eduardo García Obregón. La Corte Superior de Justicia de Ontario, Canadá, fijó fecha para el juicio oral, prevista para abril de 2018.

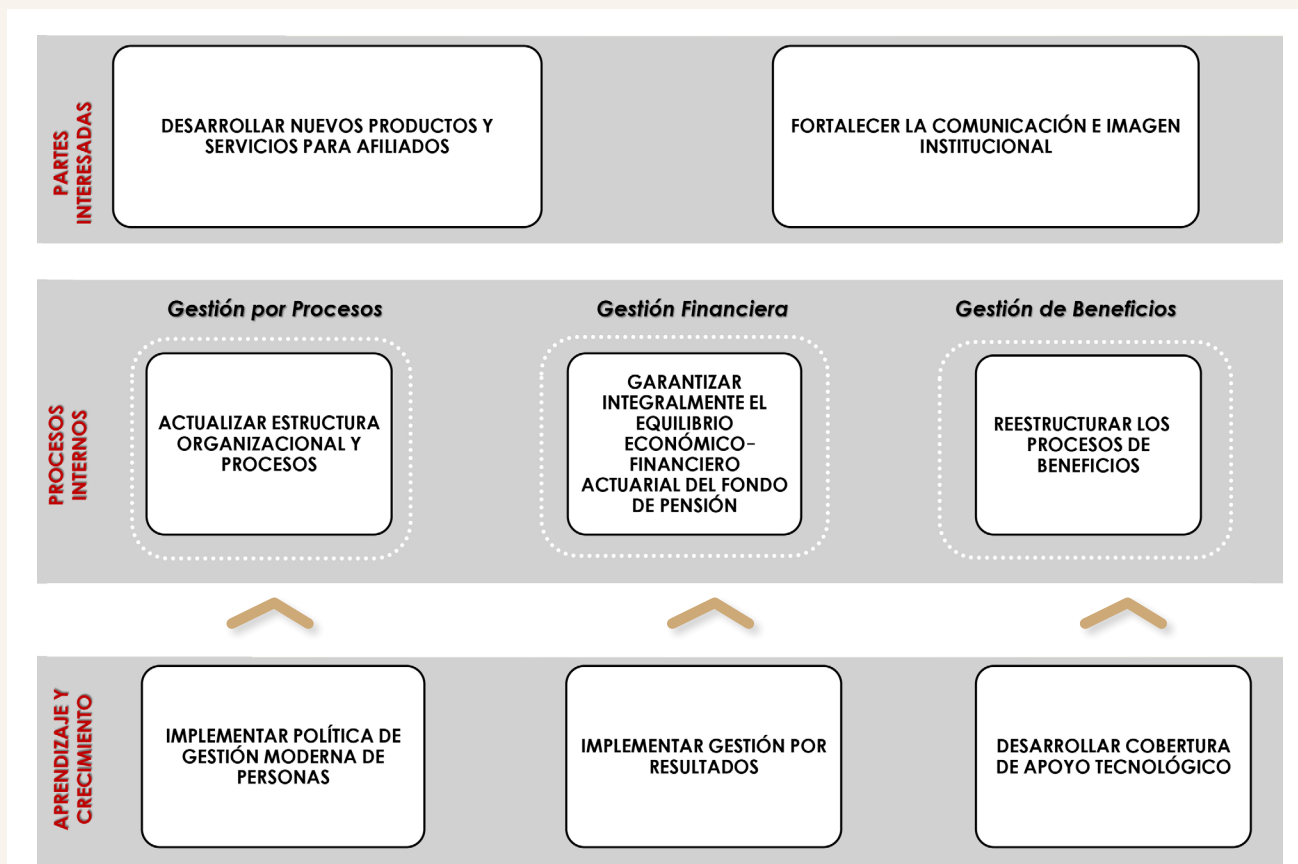
## ESTRATEGIA Y ASIGNACIÓN DE RECURSOS

Durante el 2016, la CAJUBI trabajó en la elaboración del proyecto del Plan Estratégico institucional para un periodo de cinco años. De esta manera, la organización busca afianzarse en un proceso de fortalecimiento que logre garantizar la sustentabilidad de los beneficios para los Afiliados, incorporar buenas prácticas de administración de fondos de pensiones, mitigar riesgos a través de decisiones proactivas para la sostenibilidad y sustentabilidad corporativa, logrando de esta manera mayor eficacia y eficiencia operacional.

### Objetivos estratégicos formulados:

- Desarrollar nuevos productos y servicios para Afiliados.
- Fortalecer la comunicación e imagen institucional.
- Actualizar la estructura organizacional y procesos.
- Garantizar integralmente el equilibrio económico financiero actuarial del fondo de pensión.
- Reestructurar los procesos de beneficios.
- Implementar la política de gestión moderna de personas.
- Implementar la gestión por resultados.
- Desarrollar cobertura de apoyo tecnológico.

### POLÍTICA DE GESTIÓN PARA ASEGURAR BENEFICIOS Y AMPLIAR SERVICIOS A SUS AFILIADOS





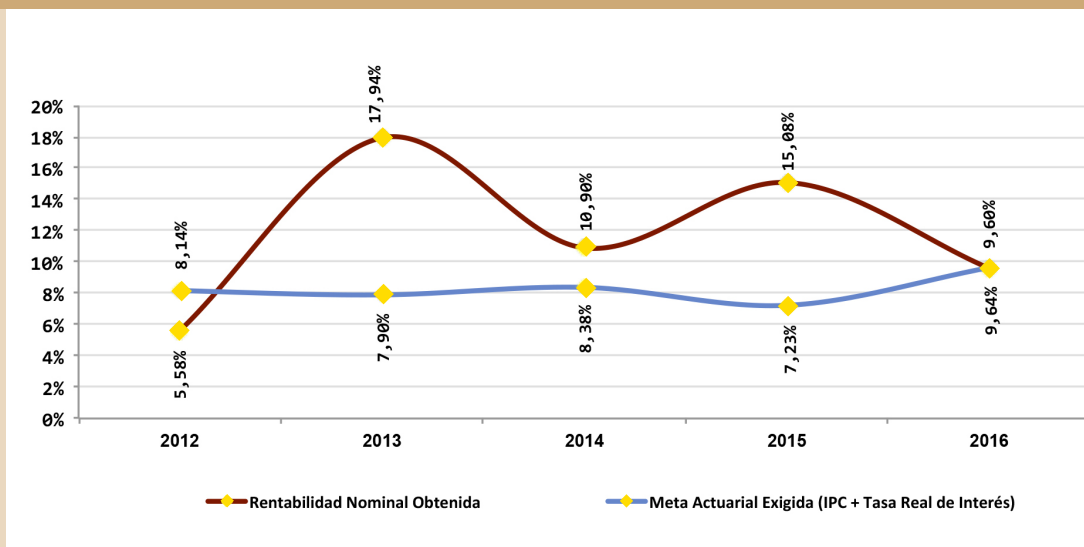
## DESEMPEÑO

### CAPITAL FINANCIERO

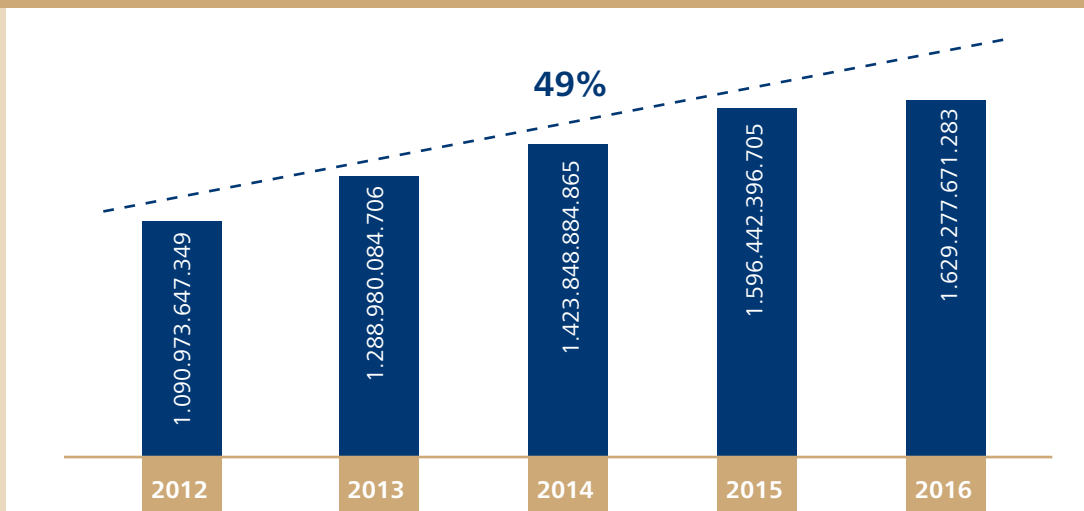
Los aportes ingresados a CAJUBI durante el 2016 totalizaron Gs. 204.231 millones, mientras que los beneficios pagados a los Afiliados jubilados significaron Gs. 320.848 millones.

El Patrimonio Neto de la CAJUBI al cierre del ejercicio de 2016 es de Gs. 1.629.277.671.283, registrando un crecimiento con relación al año anterior y un 49% de incremento en los últimos cuatro años, como resultado de la optimización de la cartera de inversiones y, principalmente, por el crecimiento de la cartera de Préstamos a Afiliados, ventas de inmuebles e inversiones en plaza local.

#### RENTABILIDAD NOMINAL VS. META ACTUARIAL EXIGIDA

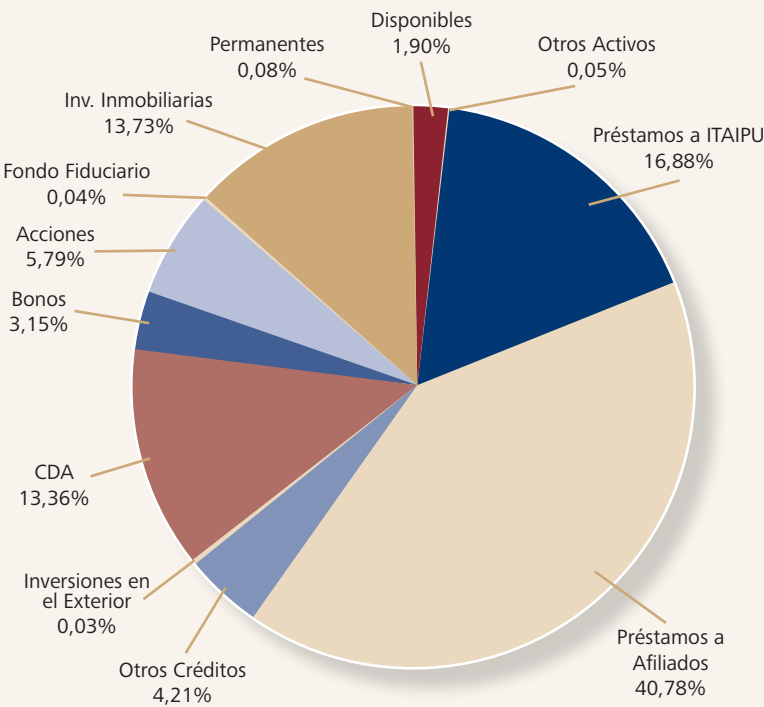


#### EVOLUCIÓN DEL PATRIMONIO NETO<sup>1</sup> (En Guaraníes)

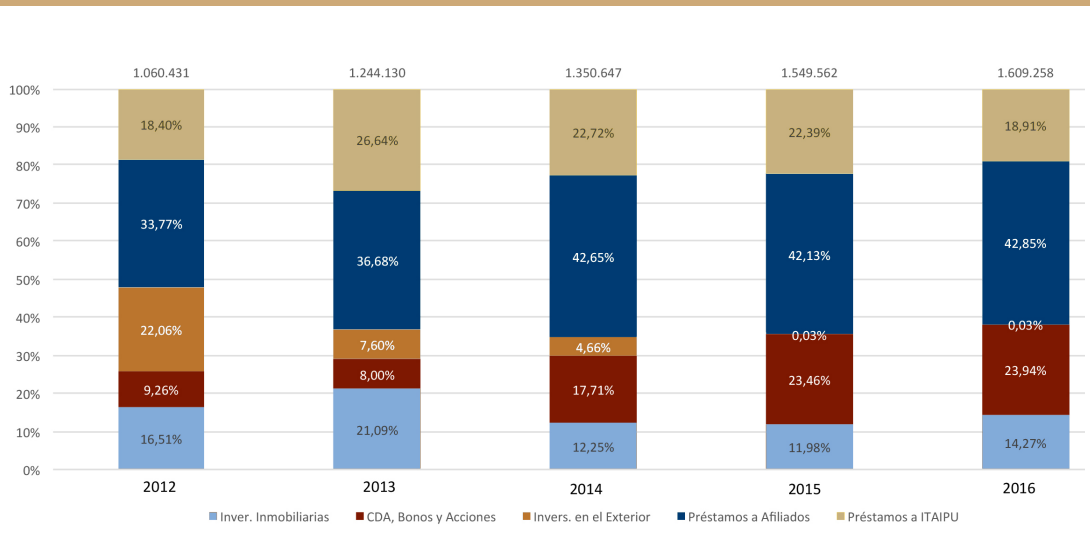


<sup>1</sup> El Patrimonio Neto ha crecido 49% en los últimos 4 años.

ACTIVOS 2016

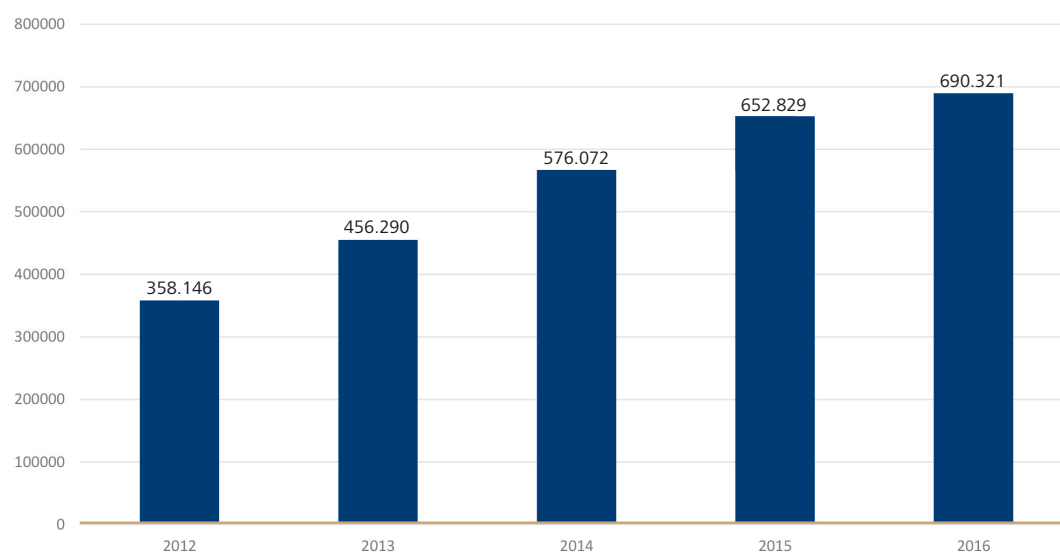


CARTERA DE INVERSIONES  
(En Millones de Guaraníes)



**CARTERA DE PRÉSTAMOS A AFILIADOS**

(En Millones de Guaraníes)



La cartera de Préstamos a Afiliados alcanzó un rendimiento promedio del 12,50%. La Gestión de Riesgo de esta cartera respeta los criterios de seguridad, rentabilidad y liquidez.

**RESULTADOS 2015 - 2016**

(En Millones de Guaraníes)

Conceptos	2016	2015	Variación Gs.	%
Aportes de ITAIPU Binacional y Afiliados	204.231	224.326	-20.095	-8,96
Beneficios pagados	320.848	265.211	55.637	20,98
Total exigible actuarial (Patrimonio neto)	1.629.278	1.568.442	59.836	3,81
Rendimiento total obtenido (%)	9.60	15,10		

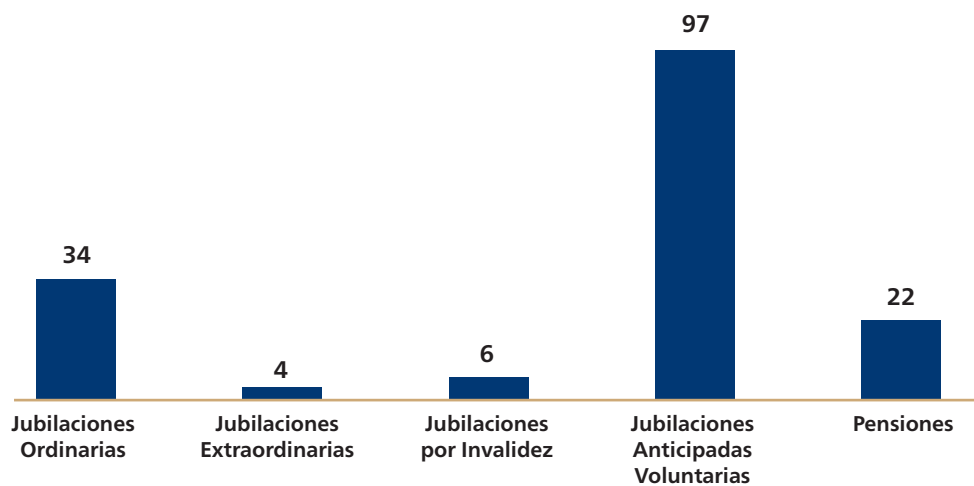


Al 31 de diciembre de 2016 la CAJUBI tiene 3.339 Afiliados y ha realizado desembolsos en concepto de beneficios conforme al siguiente detalle, contemplando el periodo 2015 - 2016.

CAJUBI AL CIERRE DE CADA EJERCICIO (En Millones de Guaraníes)			
Conceptos	2016	2015	%
Jubilaciones Ordinarias	111.619	90.487	35,11%
Jubilaciones Extraordinarias	6.639	6.292	2,09%
Jubilaciones por Invalidez	11.483	10.210.	3,61%
Jubilaciones Anticipada Voluntaria	133.600	109.278	42,02%
Pensiones	30.31	26.833	9,54%
Abono Anual	23.863	20.087	7,51%
Auxilio Funeral	404	471	0,13%
Otros gastos de beneficios	61	53	0,02%
Total Pagados	317.925	263.661	100%

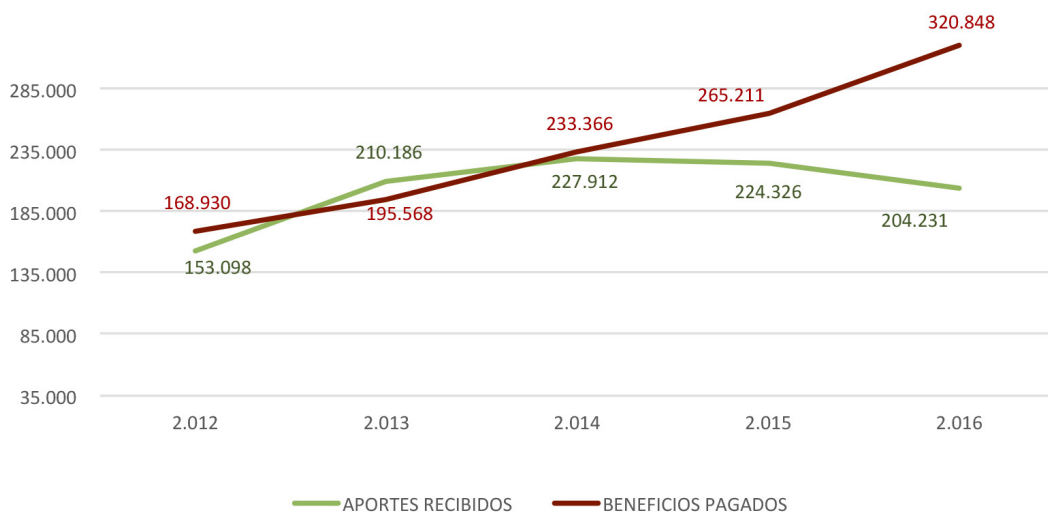
DEVOLUCIONES DE APORTES 2015 Y 2016 (En Millones de Guaraníes)		
Tipo	2016	2015
Devolución Según Ley N° 1361 (Art. 83) - P.B.I.	2.247	1.131
Devolución Indemnización Actuarial - P.B.I.	614	365
Total Pagados	2.861	1.496

## BENEFICIOS OTORGADOS DURANTE EL 2016



## RELACIÓN APORTES RECIBIDOS VS. BENEFICIOS PAGADOS

(En Millones de Guaraníes)



Una de las acciones más destacadas en el área de Beneficios fue la actualización del sistema de cálculo definitivo del haber jubilatorio a Afiliados, a través de la modificación de los procedimientos y la implementación de sistemas informáticos que permitieron disminuir significativamente el tiempo del referido cálculo.



## EDIFICIO CORPORATIVO EN ASUNCION: “EDIFICIO ITAIPU”

La CAJUBI ha decidido invertir en la construcción de un edificio corporativo para sede de la Entidad ITAIPU Binacional en Asunción. Este proyecto tiene una trascendencia histórica, pues luego de varias décadas la ITAIPU Binacional logrará centralizar sus actividades en un edificio corporativo acorde a sus necesidades y de conformidad a los estándares de seguridad internacionalmente aceptados.

De esta manera, la CAJUBI realiza una importante inversión con el objetivo de brindar la infraestructura edilicia necesaria a la Entidad Patrocinadora.

Ubicado en un lugar privilegiado de la Asunción, el nuevo edificio corporativo de más de 26.000 m<sup>2</sup> está siendo construido con criterios de sostenibilidad. Para finales de 2016, el proyecto alcanzó el 84% de ejecución. La conclusión está prevista para agosto de 2017.



**Principales características de la futura sede de ITAIPU en Asunción:****Estructura:**

- 26.010 m<sup>2</sup> de construcción.
- 17 niveles.
- 5 ascensores.
- Piso técnico en todos los pisos.
- Flexibilidad cielo raso para adecuación de espacios.
- Capacidad para más de 600 colaboradores.
- Salón auditorio con capacidad para 160 personas.
- Sala de videoconferencia para 20 personas sentadas.
- Comedores y cocina industrial.
- Patio.
- Gimnasio.
- Estacionamiento.

**Eficiencia energética y de recursos:**

- Sistema de aire acondicionado VRV de alta eficiencia y bajo consumo.
- Iluminación LED.
- Sistema de iluminación eléctrica redundante.
- Sistema automatizado de consumo.
- Fachada externa con mampostería doble.
- Aberturas con vidrios dobles.
- Aislación acústica y térmica.
- Parasoles en la fachada Oeste.
- Válvulas de descarga de agua.

**Accesibilidad**

- Adecuaciones para personas con discapacidad.

**Seguridad**

- Calidad de materiales.
- Sistema de prevención de incendios.
- Escalera externa alternativa.





## CAPITAL HUMANO<sup>2</sup>

Durante el 2016, trabajaron en CAJUBI un total de 57 colaboradores, de los cuales, 68% con contrato directo, 11% comisionados de la Entidad Patrocinadora, 14% con Contrato Civil y 7% jubilados.

Tipo de contrato	Cantidad
Cuadro propio	39
Comisionados de ITAIPU Binacional	6
Contrato Civil	8
Jubilados	4

Los trabajadores están nucleados en un sindicato denominado SINTRACAJUBI. El mismo tiene a su cargo la negociación y suscripción de un Contrato Colectivo de Trabajo que busca asegurar beneficios adicionales a lo estipulado en el Código Laboral.

**Representantes del sindicato y la CAJUBI, suscribieron el Contrato Colectivo de Trabajo (CCCT) con vigencia de 24 meses, del 1 de diciembre de 2016 hasta el 30 de noviembre de 2018.**

Este acuerdo está sustentado en la igualdad de trato de los empleados de la CAJUBI con los empleados de ITAIPU Binacional y contempla similares condiciones a lo acordado en el CCCT de ITAIPU con sus empleados. Estas condiciones que garantizan el Contrato Colectivo de Trabajo están por encima de lo establecido por la legislación y la media de mercado.

<sup>2</sup> Los que cuentan con contrato directo son empleados de la Institución. Los colaboradores con contrato civil, son profesionales contratados por un plazo específico.

### Principales beneficios del Contrato Colectivo

Cargos, salarios, capacitación

Jornadas y horarios de trabajo

Derecho sindical

Licencias especiales

Política educacional

Planes de salud

Planes de capacitación

Horas extraordinarias

Vacaciones anuales

Seguro de vida colectivo y accidentes

Auxilio de alimentación

Auxilio funeral

Para asegurar el cumplimiento de la Ley con respecto a la edad mínima para trabajar, la CAJUBI tiene como norma la contratación de colaboradores por encima de la edad mínima para trabajar.

Además, para apoyar el desarrollo humano y la inclusión social, apoya la educación de los hijos e hijas de sus colaboradores a través de la implementación de una Política de Apoyo Educacional que forma parte del CCCT, que facilita el reembolso de los gastos de educación inicial, básica, especial y superior.

En cuanto a la inclusión laboral efectiva, en CAJUBI se registra una primera experiencia con la contratación en el 2011 de una persona, adecuándose las vías de acceso a la Institución, todas sus sedes, sumándose a los baños que ya se están adecuando al momento de la construcción del edificio sede central de la CAJUBI.

## CAPITAL SOCIAL Y RELACIONAL

### PACTO GLOBAL

La CAJUBI suscribió el compromiso al Pacto Global el 11 de marzo de 2015, integrándose desde entonces a la Red Local de esta iniciativa.

El Pacto Global es una iniciativa de adhesión voluntaria del cual participan empresas, sindicatos y organizaciones de la sociedad civil para aplicar en sus estrategias y operaciones los Diez Principios para el Desarrollo Sostenible. Sus participantes se comprometen a rendir cuentas en forma periódica a la sociedad sobre los progresos que realizan en este sentido.

**El Pacto Global se inició en el 2000. Reúne actualmente a casi 10.000 empresas de 162 países. En Paraguay, más de 60 empresas conforman la Red Local.**



#### PRINCIPIO 1

Las empresas deben apoyar y respetar la protección de los derechos humanos fundamentales reconocidos universalmente, dentro de su área de influencia.



#### PRINCIPIO 2

Las empresas deben asegurarse de no ser cómplices de la vulneración de los derechos humanos.



#### PRINCIPIO 3

Las empresas deben apoyar la libertad de asociación y el reconocimiento efectivo del derecho a la negociación colectiva.



#### PRINCIPIO 4

Las empresas deben apoyar la eliminación de toda forma de trabajo forzoso o realizado bajo coacción.



#### PRINCIPIO 5

Las empresas deben apoyar la erradicación del trabajo infantil.



#### PRINCIPIO 6

Las empresas deben apoyar la abolición de las prácticas de discriminación en el empleo y ocupación.



#### PRINCIPIO 7

Las empresas deberán mantener un enfoque preventivo que favorezca el medio ambiente.



#### PRINCIPIO 8

Las empresas deben fomentar las iniciativas que promuevan una mayor responsabilidad ambiental.



#### PRINCIPIO 9

Las empresas deben favorecer el desarrollo y la difusión de las tecnologías respetuosas con el medio ambiente.



#### PRINCIPIO 10

Las empresas deben trabajar en contra de la corrupción en todas sus formas, incluidos la extorsión y el soborno.

En cada país, las organizaciones adheridas al Pacto Global conforman una Red Local, que se convierte en una plataforma para interactuar, generar alianzas, promover el compromiso, la difusión de buenas prácticas y la gestión del conocimiento. Esta Red fue constituida oficialmente en el Paraguay en el 2009.

## PACTO GLOBAL PARAGUAY

### Propósitos de la Red del Pacto Global Paraguay

- Generar una plataforma de diálogo y articulación para la promoción de los Principios del Pacto Global.
- Promover mayor conocimiento para la gestión de la sostenibilidad en las organizaciones por medio de la adopción y avance de los Principios.
- Difundir buenas prácticas, lecciones aprendidas, herramientas y metodologías como referentes de aporte a la gestión del compromiso con el Pacto Global y las prioridades de Naciones Unidas.
- Promover alianzas con otros actores de la sociedad (gobierno, academia, sociedad civil) con el fin de contribuir al desarrollo sostenible del país e incidir en la formulación de políticas públicas.



1 FIN DE LA POBREZA	2 HAMBRE CERO	3 SALUD Y BIENESTAR	4 EDUCACIÓN DE CALIDAD
5 IGUALDAD DE GÉNERO	6 AGUA LIMPIA Y SANEAMIENTO	7 ENERGÍA ASEQUIBLE Y NO CONTAMINANTE	8 TRABAJO DECENTE Y CRECIMIENTO ECONÓMICO
9 INDUSTRIA, INNOVACIÓN E INFRAESTRUCTURA	10 REDUCCIÓN DE LAS DESIGUALDADES	11 CIUDADES Y COMUNIDADES SOSTENIBLES	12 PRODUCCIÓN Y CONSUMO RESPONSABLES
13 ACCIÓN POR EL CLIMA	14 VIDA SUBMARINA	15 VIDA DE ECOSISTEMAS TERRESTRES	16 PAZ, JUSTICIA E INSTITUCIONES SÓLIDAS
17 ALIANZAS PARA LOGRAR LOS OBJETIVOS			

La CAJUBI, como empresa adherida a la Red del Pacto Global, asume su compromiso de alinear sus prácticas a los 10 Objetivos del Desarrollo Sostenible (ODS), colaborando con la erradicación de la pobreza, la salud y el bienestar de sus Afiliados, el trabajo decente entre otros.







*Pitogüé sobre la rama de un lapacho florido, Asunción.*

## TRANSPARENCIA Y LUCHA CONTRA LA CORRUPCIÓN

A partir del 2012 se han implementado normativas e instrumentos organizacionales con el fin de establecer la nueva Gobernanza Corporativa, a través de una reestructuración organizacional buscando eliminar conflictos de intereses, así como la inclusión de órganos fiscalizadores, de análisis y operativos.

A continuación se resumen las principales acciones e instrumentos implementados para impulsar la transparencia y evitar la corrupción:

- Actualización e implementación del Reglamento Interno.
- Actualización del Organigrama en el marco de la nueva Gobernanza Corporativa, con la incorporación del Comité de Sindicatura, Comité de Inversiones y Gerencia Ejecutiva.
- Actualización del Manual de Organización.
- Actualización del Manual de Procedimientos.
- Elaboración, aprobación e implementación del primer Código de Ética de la Institución.
- Elaboración, aprobación e implementación de la primera Política Contable.
- Actualización del Manual de Ejecución Presupuestaria.
- Actualización de la Política de Inversiones.
- Actualización del Manual de Calificación de Entidades Financieras.
- Desglose contable, operativo y financiero del Plan de Beneficios e Inversiones (PBI) y del Plan de Gestión Administrativa (PGA).
- Desarrollo del Curso para Certificación Financiera coordinado a través de la Patrocinadora.
- Sistematización de cálculo y presentación de resultado de conciliación entre el PBI y el PGA.
- Actualización del Manual de Procedimientos vinculados a operaciones financieras, con el apoyo del Sistema DATATEC.
- Revisión y actualización del Plan de Cuentas Contables del PBI y del PGA con definición y clasificación de rubros para cada Plan, consolidados en un Reglamento.
- Inicio de implementación de la herramienta financiera *Assets Liabilities Management (ALM)*, en etapa de capacitación específica para el uso del *software* respectivo.
- Implementación de la herramienta informática de "Plan de Inversiones", en etapa de validación técnica.
- Disminución de días de la presentación de los Estados Financieros y de la Ejecución de Gastos Administrativos mensuales con relación a años anteriores.

**- Disminución de los plazos para la concesión de beneficios definitivos a los Afiliados Jubilados a través del uso de herramientas informáticas.**

- Cobertura del pasivo laboral de la CAJUBI a través de las provisiones de recursos y sus respectivas colocaciones financieras.
- Implementación de ventas de inmuebles a través de la modalidad pública de "Subasta a la Alta" para permitir una mayor transparencia y cantidad de participantes.
- Firma del Acuerdo de Cooperación entre la ITAIPU y CAJUBI para el "apoyo técnico en Tecnología de Información".
- Ejecución de la Auditoría Externa contratada por la Patrocinadora, de la Auditoría Interna de la ITAIPU y Auditoría Interna de la CAJUBI.

Exigencia a los miembros del Consejo de Administración, Gerencia Ejecutiva, Sindicatura y Comité de Inversiones a presentar desde el inicio de sus funciones declaración jurada de sus bienes ante Notario Público.

## REGLAMENTO INTERNO

La CAJUBI, a partir del 2013, implementa una nueva Gobernanza Corporativa, conforme al nuevo Reglamento Interno aprobado por Resolución del Consejo de Administración de la ITAIPU Binacional en diciembre de 2012.

El Reglamento Interno tiene como objeto establecer mecanismos de funcionamiento y administración de la CAJUBI basados en la Ley N° 1361/88 y en las disposiciones jurídicas vigentes, implementando las normas y requisitos para la concesión de beneficios, así como los derechos y obligaciones de sus Afiliados y la Entidad Patrocinadora.

Al momento de la aprobación y puesta en vigencia, se realizaron presentaciones en las diferentes sedes de la ITAIPU Binacional, dirigidas a los empleados activos de la Patrocinadora, como también presentaciones a los gremios de jubilados, para que tomen conocimiento del instrumento que regirá los destinos de la CAJUBI.

**El Reglamento Interno se encuentra disponible en página web de la CAJUBI, de manera que cualquier persona pueda revisar y consultar el documento en cualquier momento.**



FS 607297

## CÓDIGO DE ÉTICA

En la búsqueda de la mejora continua en la gestión y mayor transparencia, la CAJUBI también cuenta con otro instrumento referencial, su primer Código de Ética, considerando la responsabilidad que tiene de asegurar a sus Afiliados el goce de los beneficios previstos en su plan previsional.

**El Código de Ética orienta la actuación institucional y de las personas vinculadas a la CAJUBI: empleados, prestadores de servicios, dirigentes, miembros de los órganos estatutarios y demás colaboradores.**

Este documento establece, igualmente, la conformación de un Comité de Ética integrado por tres miembros titulares y uno suplente, designados por el Consejo de Administración de la organización.

El Comité de Ética tiene a su cargo el análisis de casos denunciados, evidenciados, detectados o sometidos a su consideración, emitiendo su parecer a la Gerencia Ejecutiva de la CAJUBI.

## CERTIFICACIÓN ISO 9001:2008

En el 2016, la CAJUBI cumplió 4 años de certificación ISO 9001:2008, evaluado por la reconocida empresa internacional BSI-Brasil, que concluyó sin objeciones el último informe de "Auditoría de seguimiento del Sistema de Gestión de la Calidad", que, juntamente con los instrumentos normativos aprobados y/o actualizados en el presente ejercicio, permiten una gestión más eficiente, transparente y eficaz.

**El Manual de Procedimientos de la CAJUBI fue elaborado como parte del proceso de reimplantación de una Política de Calidad Total.**



## COMUNICACIONES Y RELACIONAMIENTO

La principal vía de comunicación de la Institución es el sitio web. Esta plataforma es visitada regularmente por los Afiliados de la CAJUBI. Contiene información sobre beneficios otorgados, préstamos, finanzas e inversiones. El espacio digital orienta sobre cómo acceder o cómo calcular los beneficios por parte de los usuarios. En cuanto a los préstamos a los Afiliados, facilita tasas, plazos y una calculadora que permite verificar en línea su capacidad de crédito.



**La CAJUBI facilita en el sitio web toda la información financiera de la Institución: balances, memorias, inversiones y políticas.**

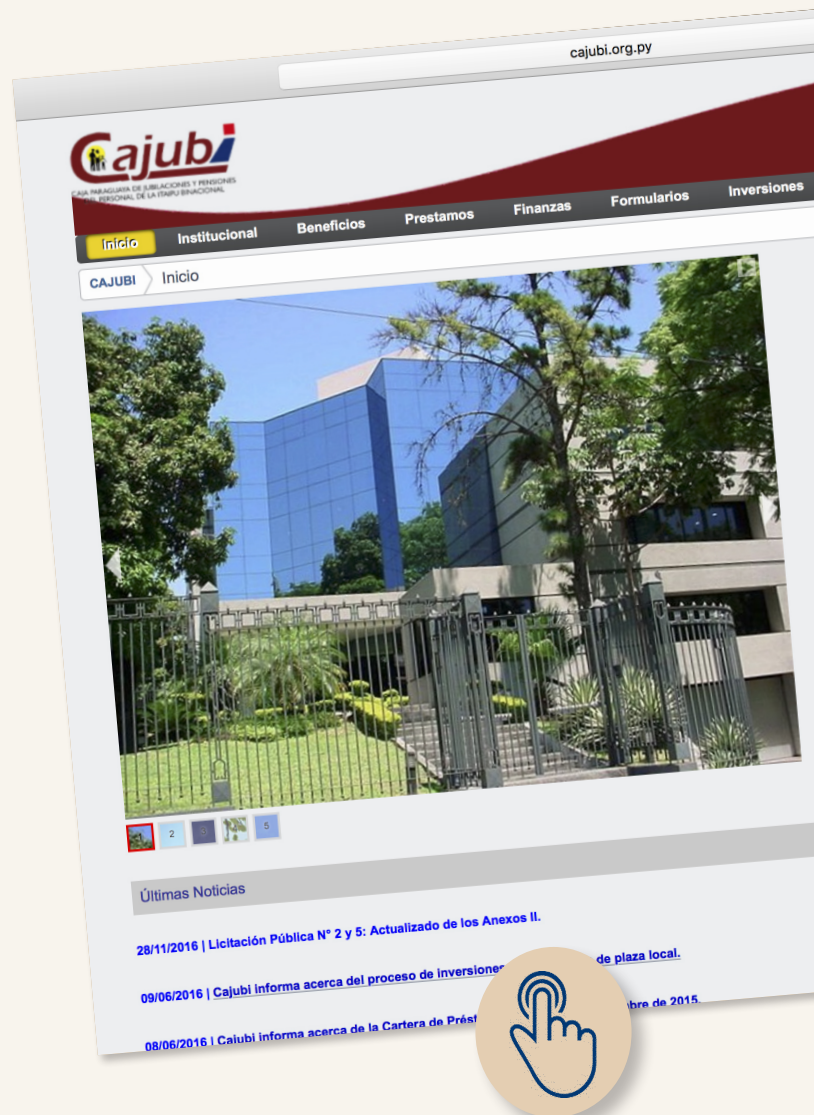
Incluye noticias e información recientes sobre los casos en proceso judicial, a nivel nacional como internacional. Por otra parte, es la plataforma para el llamado a licitaciones con la publicación de los pliegos de bases y condiciones de licitaciones de los servicios requeridos como también para las "Subastas a la Alta" de inmuebles y otros bienes de la CAJUBI.

**La CAJUBI publica anualmente el Balance y Memoria de gestión, composición de las inversiones, y políticas y normas vigentes; una copia impresa es distribuida a sus Afiliados.**



**@CajubiComunica en Twitter.**

También se realizaron reuniones periódicas con los Afiliados Activos y los diferentes gremios de Jubilados para compartir información sobre la situación de la CAJUBI y al mismo tiempo escuchar las inquietudes de los diferentes sectores vinculados a la Institución.





## FICHA TÉCNICA

### Puntos Focales:

Gustavo Cáceres, Gerente General.

Vicente Ramírez, Gerente Financiero.

Víctor Movia, Gerente Administrativo.

Sergio Rodríguez, Gerente de Beneficios.

Ricardo Selzer, Coordinador del Edificio ITAIPU.

Pablo Giménez, Proyectista y Asesor de Arquitectura del Edificio de ITAIPU.

---

Coordinación editorial: Carlos Glavinich

Asesor técnico de Informes de Sustentabilidad GRI y Reporte Integrado <IR>: Daniel Ramírez Brizuela, Asesoría de Responsabilidad Social de ITAIPU Binacional.

Asesora externa: Ana María Taboada

Recopilación y redacción: Activamente SRL

Diseño y diagramación: Olga Barriocanal Monti

Fotografías: Karina Diarte

Julio, 2017

## SIGLAS Y ABREVIATURAS

CAJUBI - Caja Paraguaya de Jubilaciones y Pensiones del Personal de la ITAIPU Binacional

CDE - Ciudad del Este

CHI - Central Hidroeléctrica ITAIPU

COE - Comunicación de Involucramiento

GRI - Iniciativa de Reporte Global, en inglés *Global Reporting Initiative*

IR - Consejo Internacional de Reportes Integrados

PBI - Plan de Beneficios e Inversiones

PGA - Plan de Gastos Administrativos

SAP - Sistemas, aplicaciones y productos, en alemán *Systeme Anwendungen und Produkte*

TIR - Tasa Interna de Retorno





CAJA PARAGUAYA DE JUBILACIONES Y PENSIONES  
DEL PERSONAL DE LA ITAIPU BINACIONAL

Sede Asunción:  
Gral. Santos N° 395 esquina Pte. Hayes  
Asunción-Paraguay  
Tel. (595 21) 202080 - 227127  
[www.cajubi.org.py](http://www.cajubi.org.py)



FS 607297

