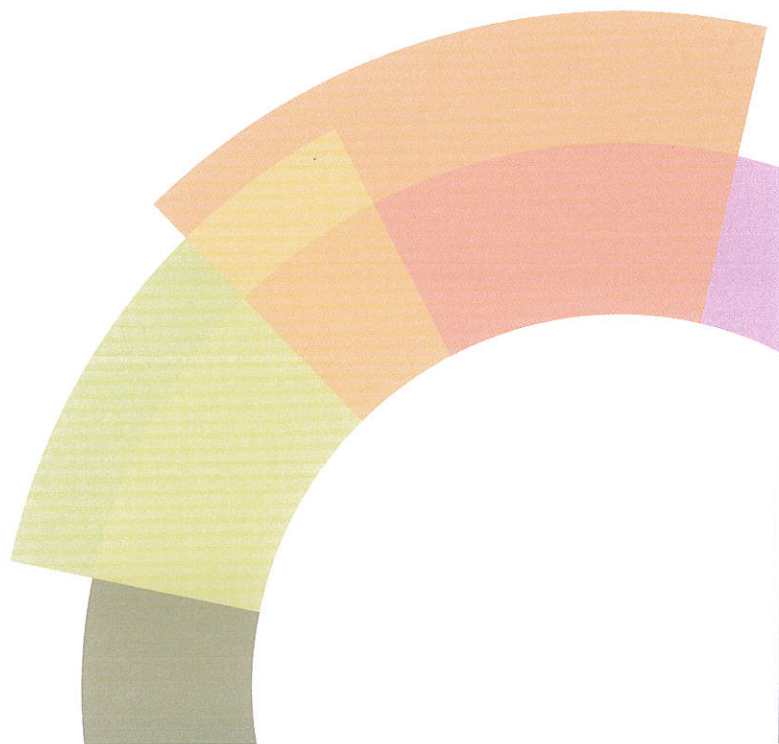


INFORME DE PROGRESO

2016-2017

COOPERATIVA SAN ISIDRO LABRADOR



Como cada año os escribimos con el objetivo de renovar nuestro compromiso de ADHESION AL PACTO MUNDIAL.

Actualmente contamos con 170 productores y una superficie cultivada de 310 hectáreas. Empleando una media de 300 trabajadores en almacén y 400 más en las fincas de nuestros socios, aumentando paulatinamente.

Este año hemos trabajado en concienciar a nuestros socios de la importancia de renovar equipamientos de trabajo, sistemas de riegos e innovación en las fincas. Siempre mirando por la salud de las personas. Para que todo funcione perfectamente realizamos controles periódicos tanto en la central como en el campo.

Desde nuestra central se les imparte cursos de Aplicador de Fitosanitarios y Fumigador, a los trabajadores cursos de Prevención de Riesgos Laborales, Manipulación de Alimentos y a los cargos intermedios se les ha dado cursos de Gestión de Cambio, trabajo en equipo y Resiliencia.

Poseemos los certificados de UNE 155000; PROTOCOLO GLOBALGAP (incluye MÓDULO DE BUENAS PRÁCTICAS SOCIALES GRASP), BRC, IFS, PRODUCCIÓN INTEGRADA, ANÁLISIS DE PELIGROS Y PUNTOS CRÍTICOS DE CONTROL (APPCC), REGISTRO SANITARIO Y RIA.

Un saludo.

JOSE ANTONIO BRAO GÓNZALEZ

(GERENTE SAN ISIDRO LABRADOR)

DERECHOS HUMANOS

PRINCIPIO 1

Las empresas deben apoyar y respetar la protección de los derechos humanos fundamentales, reconocidos internacionalmente, dentro de su ámbito de influencia.

COPISI, Asume públicamente la responsabilidad de respetar los Derechos Humanos, aprobado por su Consejo Rector y junto con las que se enumeran a continuación, su adhesión al Pacto Mundial.

1. Libertad de asociación y libertad sindical
2. Eliminación de todas las formas de trabajo forzoso
3. Eliminación de la discriminación en materia de empleo y ocupación.
4. Abolición efectiva del trabajo infantil.

Para esta campaña se ha puesto en marcha cien por cien un nuevo sistema de gestión informática. Siendo más ágil para el trabajador y los socios en la obtención de datos en forma y tiempo real.

DERECHOS HUMANOS

PRINCIPIO 2

Las empresas deben asegurarse de que sus empresas no son cómplices en la vulneración de los derechos humanos.

Tenemos implantado módulo de Evaluación en Riesgos GLOBALGAP en las Prácticas Sociales. Nuestros socios se han familiarizado con GRASP y han tomado como norma el aportarnos la documentación

necesaria de sus trabajadores. Siendo más fácil para nosotros el control de los trabajadores en campo. Siempre gestionando que el trabajador tenga conocimiento de sus derechos y obligaciones.

Tenemos un representante de GRASP, encargado de reunirse con los trabajadores para solucionar problemas de índole laboral. Tanto en campo como en central se dispone de un sistema de quejas y sugerencias.

Nuestro objetivo es ayudar a los productores a establecer un buen sistema de gestión social.



NORMAS LABORALES

PRINCIPIO 3

Las empresas deben apoyar la libertad de afiliación y el reconocimiento efectivo del derecho a la negociación colectiva.

COPISI, asume el compromiso de garantizar que todos sus trabajadores, tengan posibilidad de formar y afiliarse al sindicato, sin temor a represalias, según marca la legislación.

Las reuniones sindicales se han hecho frecuentes. Intentando por parte del sindicato y de la empresa dialogar y llegar a buenos acuerdos.

Este derecho a la afiliación ha facilitado la mejora de las relaciones profesionales y realizando diversos actos sociales de todos los trabajadores.

NORMAS LABORALES

PRINCIPIO 4

Las empresas deben apoyar la eliminación de toda forma de trabajo forzoso o realizado bajo coacción.

COPISI, dispone de políticas globales muy claras sobre las horas de trabajo establecidas, la seguridad en el trabajo y la remuneración profesional, dentro del marco del Convenio Sectorial.

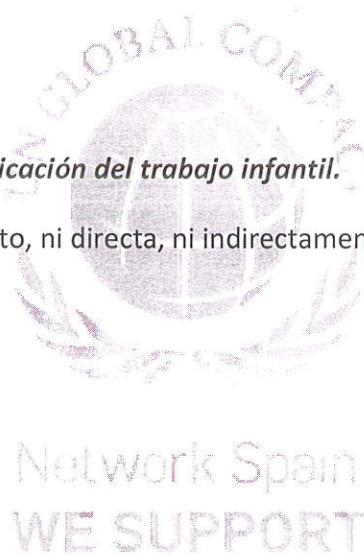
Todos los trabajadores disponen de cursos de Prevención de Riesgos Laborales, Manipulación de Alimentos, a los cargos intermedios se les ha dado cursos de Gestión de Cambio, Trabajo en Equipo y Resiliencia. Siempre preparando a los trabajadores para tener la capacidad de adaptarse positivamente a situaciones adversas.

NORMAS LABORALES

PRINCIPIO 5

Las empresas deben apoyar la erradicación del trabajo infantil.

COPISI, no tolera bajo ningún concepto, ni directa, ni indirectamente, ningún tipo de empleo infantil.



Trabajamos también a dos frentes, exigimos a nuestros proveedores (agricultores), por una gestión sostenible, y garantizar la no existencia de trabajo infantil.

Trabajamos 100% con MÓDULO GRASP en la central y en el campo.

NORMAS LABORALES

PRINCIPIO 6

Las empresas deben apoyar la abolición de las prácticas de discriminación en el empleo y la ocupación.

Nuestra empresa promueve la igualdad de oportunidades y tratamos de todas las personas de una manera imparcial, sin distinguir entre razas, color, nacionalidad, religión, orientación sexual o estado civil, siendo esta diversidad uno de los pilares de nuestro éxito.

El 85% de nuestros trabajadores son españoles, seguidos por un 9% marroquíes, 3% ucranianos, 1% ruso y un 2% búlgaros.

La política de esta Cooperativa. Dirigida a contratación de grupos vulnerables, colaborando con proyectos como:

- Asorejido (Asociación de sordomudos de El Ejido)
- Proyecto Remus (Red de Empresas Municipales Socialmente responsables)

MEDIO AMBIENTE

PRINCIPIO 7

Las empresas deberán mantener un enfoque preventivo que favorezca el medio ambiente.

En la Cooperativa San Isidro Labrador (Copisi) estamos concienciados con el respeto del Medio Ambiente y desde hace años hemos reducido la aplicación de fitosanitarios con la incorporación de insectos auxiliares y hongos entomopatógenos para combatir las plagas y enfermedades, entre ellos cabe citar a:

Aphidius colemani para control de pulgón, Amblyseius swirskii para control de Mosca blanca, Amblyseius californicus para control de araña roja, Chrysoperla carnea para el control de diferentes plagas, Cryptolaemus montrouzieri para control de cochinilla algodonosa, Eretmocerus mundus y eremicus para control de mosca blanca, Leptomastix dactylopii para control de cochinilla algodonosa, Phytoseiulus persimilis para control de araña roja, Orius laevigatus para el control de trips, Beauveria bassiana para el control de mosca blanca y trips Verticillium lecanii para control de mosca blanca.

Con estos insectos y hongos se ha reducido la aplicación de fitosanitarios en gran medida y se obtiene un producto de más calidad al mismo tiempo que protegemos el medio ambiente.

Actualmente el 100% de nuestros cultivos cumplen con "Producción Integrada" y por tanto esto supone, la reducción de uso de fitosanitarios y mayor uso de la lucha biológica para combatir las plagas que se puedan

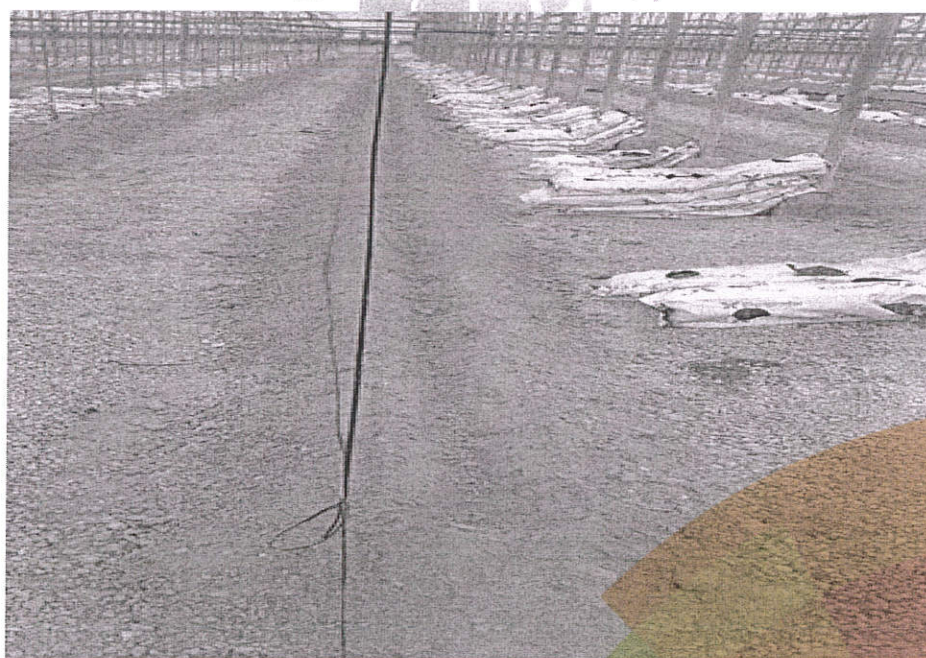
instalar en nuestros cultivos. Todo esto contribuye positivamente a una mejora medio ambiental de nuestro entorno, ya que el uso de productos químicos se está reduciendo notablemente.

MEDIO AMBIENTE

PRINCIPIO 8

Las empresas deben fomentar las iniciativas que promueven una mayor responsabilidad ambiental.

Estamos reduciendo significativamente el aporte de abonos minerales con la incorporación de enmiendas orgánicas y el aporte de los restos vegetales de las cosechas anteriores con lo que se enriquece el suelo y se le da una estructura físico-química más adecuada con lo que se reduce el aporte de agua y se reducen los problemas de hongos en suelo aumentando la microorganismos beneficiosos de suelo.





MEDIO AMBIENTE

PRINCIPIO 9

“las empresas deberán promover el desarrollo y difusión de tecnologías amigables con el medio ambiente”

En esta campaña nos hemos volcado en concienciar a los socios de la importancia de renovar los equipos de trabajo, sistemas de riegos e innovación en las fincas. Les hacemos un control exhaustivo periódicamente.

Los socios están obligados a traernos recibos de luz, agua y gasoil. Con esta documentación les hacemos estudios de consumo.

ANTICORRUPCIÓN

PRINCIPIO 10

“Las empresas deben trabajar contra la corrupción en todas sus formas, incluidas extorsión y sobornos”

COPI SI, mantiene un fuerte compromiso por mantener una gestión íntegra y transparente.

Periódicamente realizamos nuestras auditorías de cuentas, anti-corrupción, siendo los resultados satisfactorios.

Nuestro objetivo siempre es trabajar de una manera limpia, transparente para ello aplicamos las siguientes medidas:

- AUDITORIA externa.
- Formación constante sobre responsabilidad legal al Consejo Rector.
- Transparencia en la gestión, mediante una supervisión diaria y conjunta entre gerencia y presidente
- Todos los compromisos y contratos adquiridos son sometidos al informe y aprobación del Consejo Rector.
- Cualquier transacción económica es firmada mancomunadamente por presidente y secretario.