

RSE 2016 Séché Mag

L'ACTUALITÉ DE LA
RESPONSABILITÉ
SOCIÉTALE



Notre déclinaison des Objectifs de Développement Durable (ODD) :

Savoir-faire
partagé

Savoir-vivre
ensemble

Faire-savoir



déchet : n.m. vieux (du latin *decadere* / tomber)

Terme tombé en désuétude utilisé jusqu'au début du XXI^{ème} siècle pour caractériser un objet ou une matière qui, après usage, n'était pas retraité comme ressource.



Ensemble, continuons à inventer le monde d'après.



“

La raison d'être de Séché Environnement repose sur un constat simple et irréfutable : les ressources de la planète se raréfient alors que nous en sommes de plus en plus demandeurs pour accroître notre niveau de vie, ou tout simplement parce que nous sommes plus nombreux sur terre. C'est de cela qu'est née la volonté d'une économie plus circulaire, où idéalement les déchets des uns deviendraient les ressources des autres.

C'est à cela que s'applique Séché Environnement, fort de près de 2 000 collaborateurs à travers le monde, recycler en matières premières tout ce qui peut l'être, ou à défaut valoriser la part d'énergie qu'ils contiennent. En 2016, le Groupe a été à 216% autosuffisant en énergie, une production suffisante pour couvrir les besoins électriques (hors chauffage et eau chaude) d'un million de personnes.

Ces métiers liés à la valorisation des déchets sont en constante évolution et nécessitent innovation et investissement dans des technologies de plus en plus élaborées. Surtout, il ne faut pas oublier qu'une fraction des déchets peut présenter une certaine dangerosité qu'il faut maîtriser, et c'est là un autre aspect des travaux du Groupe. Nous dépolluons et traitons les déchets parmi les plus dangereux, nous valorisons des métaux recherchés ou des molécules telles que le brome.

Le ferment du Groupe est avant tout un état d'esprit qui revendique l'exigence environnementale et la proximité entre les hommes. Son adhésion au Global Compact depuis 15 ans en témoigne.

La curiosité, l'implication des Hommes, l'écoute des attentes des parties-prenantes, sont mises au service de l'innovation et de la préparation de l'avenir en faisant du Groupe un acteur majeur de l'économie circulaire.

Dès aujourd'hui, nous construisons notre métier de demain pour contribuer à bâtir une planète où il fait bon vivre pour tous.

”

Joël Séché
Président-Directeur général



SOMMAIRE

4

SAVOIR-FAIRE PARTAGÉ

- 06 Le savoir-faire de valorisation des déchets
- 08 Le savoir-faire en gestion de la dangerosité
- 10 L'économie circulaire
- 12 Les Objectifs du Développement Durable
- 16 La valorisation du capital économique
- 18 La préservation du capital naturel
- 20 La préservation des milieux et des ressources
- 22 La gestion du capital intellectuel

26

DES ENJEUX ET DES SITES

28

SAVOIR-VIVRE ENSEMBLE

- 30 La gestion patrimoniale
- 32 La valorisation du capital humain
- 34 Les grands équilibres sociaux
- 36 L'intégration aux territoires
- 38 La biodiversité
 - Un catalyseur d'énergies
 - Bilan de 3 ans d'engagement SNB

46

FAIRE-SAVOIR

- 48 Des idées pour une vision
- 50 Nos présences à travers le monde

Les données détaillées sociales et environnementales sont consultables dans le 3^{ème} chapitre du Document de Référence 2016 accessible sur le site web du Groupe. Elles ont fait l'objet d'un rapport à l'issue d'un audit par KPMG, commissaire aux comptes désigné tiers indépendant.

SAVOIR FAIRE partagé



ENJEUX

Préserver les ressources de la planète.

OBJECTIFS

Valoriser matières et énergie contenus dans les déchets.

MOYENS

Mettre en œuvre les technologies les plus innovantes.



**“ Le service à la clientèle participe
à structurer les territoires ”**

Les sites de Séché Environnement sont des opérateurs majeurs de l'organisation des territoires en apportant à ces derniers des solutions pour la valorisation de leurs déchets et en s'inscrivant dans des logiques d'écologie industrielle. A ce titre leurs activités constituent une infrastructure des territoires au même titre que les raccordements aux réseaux de transport et d'énergie.

LE SAVOIR-FAIRE de valorisation des déchets

POLYVALENCE ET HAUTE TECHNICITE

Séché Environnement est l'un des principaux acteurs français de la valorisation et du traitement de tous les types de déchets, qu'ils soient d'origine industrielle ou issus des collectivités territoriales. Le Groupe offre grâce à son outil industriel une solution globale à la gestion des déchets qui intègre toutes les exigences liées au respect de l'environnement.

DU DECHET LE PLUS SIMPLE ...

Les déchets non dangereux, en grande masse, faciles à collecter et à valoriser en l'état comme matières premières secondaires (bois, papier / cartons...) nécessitent un savoir-faire de tris plus ou moins complexes, et relèvent d'opérations de logistique à destination d'un marché de courtage de matières premières secondaires. Le Groupe s'y inscrit comme prestataire de services pour les collectivités et les éco-organismes comme Eco-Emballages, Eco-Mobilier, Valdélia... et transforme ses refus de tri, non valorisables comme matières, en combustibles solides de récupération (CSR).

... AU PLUS COMPLEXE ...

La valorisation matière est omniprésente même lors du traitement des déchets dangereux, mais la caractéristique majeure de ces matières premières secondaires est d'être extraite par la mise en œuvre de techniques complexes à dominante chimique pour isoler, concentrer et purifier les matières rares contenues dans ceux-ci (solvants, boues d'hydroxydes...)

Cette valorisation vise en priorité des matériaux nobles, en quantités certes réduites, mais à forte valeur ajoutée et aux marchés à forte sensibilité géostratégiques. Le recyclage de ces matières rares (zinc, nickel, plomb, molybdène, brome, terres rares...) est partie d'une réponse à l'épuisement des ressources naturelles, ou à leurs difficultés de mobilisation pour raisons techniques ou politiques.

La valorisation du brome contribue à l'émergence d'un marché européen du brome recyclé et s'inscrit dans une telle stratégie d'économie circulaire.

“ Le Groupe offre une solution globale à la gestion des déchets qui intègre toutes les exigences liées au respect de l'environnement. ”



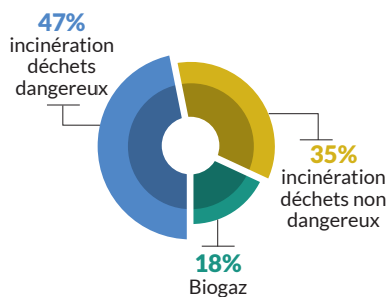
... EN PASSANT PAR LA VALORISATION ÉNERGÉTIQUE

Entre ces deux gammes de recyclages, la valorisation énergétique (récupération de chaleur et production d'électricité) des ordures ménagères (biogaz issu du stockage, ou incinération) ou de déchets industriels (en particulier dangereux) permet une ultime extraction de ressources des déchets, lorsque ceux-ci ne sont plus d'une qualité suffisante pour être réutilisés comme matières. Ils viennent alors dans le mix énergétique en substitution d'autres combustibles, en général d'origine fossile et donc émetteurs de gaz à effet de serre.

EN FRANCE COMME A TRAVERS LE MONDE

Plus généralement pour sa composante de gestion des déchets dangereux, la vocation de Séché Environnement est d'accompagner les développements de sa clientèle industrielle à l'international en mettant à sa disposition ses compétences et technologies dans tous les types de valorisation des déchets.

ÉNERGIE PRODUITE PAR TRAITEMENT DES DÉCHETS 655 GWh EN 2016



35,5%
de la production
= énergie renouvelable

“ Production d'énergie équivalant aux besoins en électricité d'un million de personnes. ”

(hors chauffage et eau chaude)



SÉCHÉ AU MAROC

COOPERATION EXEMPLAIRE NORD/SUD

Dans le cadre d'un programme réunissant le ministère marocain délégué à l'environnement, l'Organisation des Nations Unies pour le Développement Industriel (ONUDI), le Programme des Nations Unies pour le Développement (PNUD) et le Fonds pour l'Environnement Mondial (FEM), Trédi, filiale de Séché Environnement et son partenaire marocain Maroc Maintenance Environnement ont implanté, à Bouskoura, dans la banlieue de Casablanca, une plateforme de traitement et de réhabilitation des équipements électriques contaminés aux PCB.



LE SAVOIR-FAIRE en gestion de la dangerosité

DEVELOPPEMENTS DANS LE TRAITEMENT DES RISQUES INFECTIEUX

Séché Healthcare propose une offre globale au service des professionnels de santé, comme opérateur unique qui réunit les compétences de plusieurs filiales du Groupe pour une prise en charge simplifiée des déchets de soins :

- Des unités spécialisées dans le traitement des déchets de soins, avec Trédi et Alcéa
- Des acquisitions récentes, spécialistes de la collecte et du traitement de déchets de soins, avec Sodicom et Med'Clean
- Des transports multimodaux conformes à la réglementation ADR, avec Séché Transports

Ses solutions adaptées, sécurisées et innovantes pour tous les professionnels de santé (établissements de santé, industriels, laboratoires de biologie médicale, professions libérales...) garantissent la conformité réglementaire et la traçabilité avec des procédés de traitement sécurisés, respectueux de l'homme et de l'environnement, dans le respect de l'hygiène et de la santé publique.



SÉCHÉ ÉNERGIES

COMPETENCES NOUVELLES EN RADIOPROTECTION

De l'ingénierie aux services opérationnels, Séché Energies est présent sur les sites en exploitation ainsi que sur l'aval du cycle du combustible au travers de trois grands domaines d'expertise :

- Démantèlement d'installation et gestion des déchets radioactifs
- Radioprotection
- Sécurité

Séché Energies développe et met en œuvre des solutions « clé en mains » de reprise, caractérisation, traitement, conditionnement et transport des déchets de faible radioactivité, pour le compte des industriels et de la Recherche. Séché Energies conçoit, fabrique et installe des protections biologiques contre les rayonnements, et commercialise des conteneurs de transport agréés à son secteur d'activité.



SÉCHÉ URGENCE INTERVENTIONS

CAPACITÉS DE PROJECTION RAPIDE

Répondre aux urgences environnementales, tel est l'objet de Séché Urgences Interventions. Les solutions proposées vont de la mise en sécurité des zones impactées, l'enlèvement des déchets et produits chimiques ou toxiques, jusqu'à la destruction des déchets en filière dédiée et agréée.

S'appuyant sur Triadis, SUI peut intervenir partout en France en 4 heures au plus, sur tout type de pollution.



PROTECTION DE LA BIODIVERSITÉ EN ZONE TROPICALE

La compagnie pétrolière nationale du Pérou, gestionnaire d'un oléoduc qui a pollué le fleuve Marañón, un des principaux affluents de l'Amazonie, a fait confiance pour la 1^{ère} fois à une entreprise française et à sa filiale locale (Kanay) afin d'assurer la dépollution des sites en pleine forêt primaire.



INTERVENTIONS SÉCURISÉES

Séché Eco-services réalise des travaux de désamiantage de toiture en sites occupés grâce à la pose d'un échafaudage recouvert de films plastiques résistants. Cette technique associée au contrôle du flux d'air en zone de retrait de matériaux amiantés et une protection individuelle adaptée des opérateurs, permet une isolation totale de la zone de travaux par rapport aux ateliers maintenus en activité.



L'ÉCONOMIE circulaire

Séché Environnement est investi dans les trois domaines de l'économie circulaire, à des degrés toutefois variables fonction des spécificités de ses activités et de ses métiers, souvent en tant que maillon d'une chaîne d'économie circulaire plus large, avec ses clients producteurs de déchets.

Pour ces derniers, il intervient de manière indirecte en leur facilitant l'orientation de leurs déchets vers des filières où ils deviendront des matières premières secondaires (plateformes de tri de déchets non dangereux dont emballages ménagers pour compte des collectivités locales).



APPROVISIONNEMENT DURABLE ET ÉCOCONCEPTION :

Le Groupe n'est fabricant d'aucun produit et à ce titre ne recourt pas à des approvisionnements « sensibles ». Par contre, il se positionne par ses programmes de recherche comme précurseur d'innovations pour les éco-concepteurs (matières plastiques bio-sourcées et bio-compostables pour des emballages alimentaires, à partir d'une molécule – le PHA – synthétisée par action d'une bactérie marine sur un support de déchets de l'industrie agro-alimentaire).



ÉCOLOGIE INDUSTRIELLE ET TERRITORIALE :

Le Groupe pratique de longue date les échanges de matières et d'énergie sur ses territoires d'implantation et leurs industriels (pétrochimie à Rouen, Chimie à Salaise ...), les collectivités locales (chauffage urbain à Nantes et bientôt Laval) ou encore le monde agricole (déshydratation de fourrages en Mayenne).



ÉCONOMIE DE LA FONCTIONNALITÉ :

Les sites de traitement du Groupe (en particulier pour les déchets dangereux) sont des centres collectifs. Ce faisant, le Groupe mutualise une gamme d'installations pour traiter le spectre le plus large des déchets. Ainsi il évite à ses clients industriels d'investir eux-mêmes dans des outils dont ils n'auraient qu'un usage temporaire ou intermittent.



- 1 - Symbio₃ - Biofaçade de 3^{ème} génération - Champs-sur-Marne
- 2 - BluEcoPHA - biosynthèse de matériaux plastiques
- 3 - Pose de canalisations pour le réseau de chaleur
- 4 - Déshydratation de fourrage
- 5 - Traitement des déchets dangereux - Salaise
- 6 - Recyclage des eaux - Salaise
- 7 - Système de récupération du biogaz - Changé
- 8 - Régénération de solvants Saint-Vulbas
- 9 - Décontamination de transformateurs - Saint-Vulbas
- 10 - Valorisation du brome - Saint-Vulbas
- 11 - Balles d'emballages ménagers - Changé

● CONSOMMATION RESPONSABLE :

Le Groupe est particulièrement attentif à ses consommations d'eau, en privilégiant les process en boucle fermée et en réutilisant les eaux météoriques. Mais son action principale relative à la consommation est la valorisation énergétique grâce à laquelle le Groupe est plus de deux fois autosuffisant pour ses besoins, et se positionne comme un producteur net d'énergie sur les réseaux électriques ou de chaleur.



● ALLONGEMENT DE LA DURÉE D'USAGE :

Certaines activités permettent au Groupe de prolonger l'usage de biens qui lui sont initialement confiés comme déchets, par réemploi après réparation comme les transformateurs non contaminés par des PCB, ou encore par ses actions de purification ou régénération de solvants ou d'intermédiaires chimiques de synthèse qui réintégreront les process de fabrication de ses clients.



● RECYCLAGE :

Lorsque le Groupe s'investit pour son propre compte dans des opérations de recyclage, c'est généralement pour apporter une réponse à une demande d'une matière rare, nécessitant une dose de technicité et de savoir-faire pour l'extraire des déchets et la faire correspondre au cahier des charges du futur utilisateur (zinc, nickel ou molybdène extraits des boues d'hydroxydes métalliques, ou encore valorisation du brome dans les effluents d'une industrie chimique). Historiquement, le Groupe valorise le cuivre et les tôles magnétiques après décontamination des transformateurs pollués aux polychlorobiphényles.



LES OBJECTIFS du Développement Durable

“ Avec les ODD, la communauté internationale a donné une nouvelle impulsion au développement durable. ”



Le 1^{er} janvier 2016, les 17 Objectifs de développement durable (ODD) du Programme de développement durable à

l'horizon 2030 des Nations Unies sont entrés en vigueur. Avec ces objectifs, les dirigeants mondiaux reconnaissent que l'élimination de la pauvreté doit s'accompagner de stratégies qui renforcent la croissance économique et répondent à un éventail de besoins sociaux, parmi lesquels l'éducation, la santé, la protection sociale et les possibilités d'emploi, tout en luttant contre les changements climatiques et en protégeant l'environnement.

Ces objectifs englobent les 10 principes du Global Compact qui avait vu le jour il y a une quinzaine d'années et auxquels Sécché Environnement a souscrit dès 2003 (labellisé au niveau « advanced » depuis l'exercice 2013).

Avec les ODD, la communauté internationale a donné une nouvelle impulsion au développement durable. Tout l'enjeu est aujourd'hui celui de la mise en œuvre et de la place que la société civile est appelée à y tenir.

Se voulant universels, certains des 17 objectifs dépassent le cadre d'action et/ou de responsabilité des entreprises.

Plus précisément dans le cas de Sécché Environnement et de son activité liée à l'économie circulaire surtout en France, le choix de ses cibles - et donc son implication directe - se concentre sur 5 cibles spécifiques et 5 ODD au caractère plus générique.

AUX ACTEURS ÉCONOMIQUES



ODD 5 : ÉGALITÉ ENTRE LES SEXES

1814

salariés
en France

23,5%

proportion de
femmes
dans l'effectif

29,1%

proportion de
femmes
parmi les cadres

25%

d'administratrices
au Conseil
d'AdministrationODD 8 : ACCÈS À DES EMPLOIS DÉCENTS
ET CROISSANCE ÉCONOMIQUE

Séché Environnement a signé un conventionnement avec l'Agefiph en vue de mettre en œuvre des actions sur tous ses sites en vue de recruter à terme des travailleurs souffrant d'un handicap et de maintenir dans l'emploi des personnes en situation de handicap.

71

travailleurs
handicapés
fin 2016

32 300

heures de
formation

ODD 9 : INNOVATION ET INFRASTRUCTURES

Des programmes de recherche innovants pour la valorisation matière des déchets, des élaborations de matières biosourcées et biocompostables sur base de déchets de biomasse de l'industrie.

Séché Environnement est membre de RECORD, un réseau coopératif de recherche sur les déchets, alliant industries, organismes publics et chercheurs. C'est un lieu privilégié d'échanges ainsi qu'un outil de veille technologique et scientifique.



ODD 10 : RÉDUCTION DES INÉGALITÉS

12,2

années
d'ancienneté
en moyenne

43,3

âge moyen
des salariés
du Groupe

86%

accord
sur l'égalité
professionnelle*

95%

accord Gestion
Prévisionnelle Emploi
Compétences

*les 14% restant n'y sont pas soumis réglementairement (structures de moins de 50 salariés).



ODD 11 : VILLES ET COMMUNAUTÉS DURABLES

92%

du personnel réside
à moins de 50 km
de son lieu de travail

0,5 M€

taxe d'apprentissage
versée
régionalement

CIBLES SPECIFIQUES PRÉSENTANT UN FORT ENJEU POUR SÉCHÉ ENVIRONNEMENT



ODD 6 : EAU PROPRE ET ASSAINISSEMENT

3,3
millions de m³
d'eau consommés

87%
issus de nappes
phréatiques

-7,7%
par rapport
à 2015

67%
restituées
à la nature après
épuration

L'eau provient soit de réseaux d'adduction, soit de retenues d'eau, soit de pompages dans des puits aucun n'étant situé dans des zones protégées (zones humides recensées RAMSAR).



ODD 7 : RECOURS AUX ÉNERGIES RENOUVELABLES

655,1
GWh
production
d'énergie

303,0
GWh
consommation
d'énergie

216%
autosuffisance
énergétique

par
rapport
à 2015

+1,7%

-5,1%

+14 points

35,5%
de la production
=
énergie renouvelable



ODD 12 : PRODUCTION ET CONSOMMATION DURABLES

Proportions de matières 1^{ères} nécessaires à l'activité du Groupe issues de déchets :

20%

pour les réactifs chimiques

43%

pour les matériaux de travaux publics



En signant la charte « Responsible Care » du Conseil International des Associations de la Chimie, Trédi et Speichim Processing ont confirmé leur démarche d'amélioration continue dans les domaines de la santé, de la sécurité, du management des produits chimiques et de la protection de l'environnement.



ODD 13 : LUTTE CONTRE LE CHANGEMENT CLIMATIQUE

GES évités

grâce à la valorisation



= 15%

des GES fossiles émis

GES abattus

de gaz industriels



=

effacement de l'empreinte carbone de près de 500 000 personnes

ÉMISSIONS CO₂ / t.km transportée



- 7,7%

en 3 ans



Séché Transport vient de renouveler pour la 3^{ème} fois son engagement triennal volontaire de réduction des émissions de CO₂, label porté par le Ministère de l'Environnement et l'ADEME, en partenariat avec les organisations professionnelles du transport routier de marchandises.



ODD 15 : PROTECTION DE LA FAUNE ET DE LA FLORE TERRESTRE

387

actions labellisées Stratégie Nationale pour la Biodiversité en 3 ans

5000

arbres et arbustes plantés en 5 ans

5,5

km linéaires de plantations en 5 ans

47

espèces d'oiseaux identifiées en moyenne par site



La stratégie nationale pour la biodiversité (SNB) est la concrétisation de l'engagement français au titre de la convention sur la diversité biologique. Elle vise à atteindre 20 objectifs pour préserver, restaurer, renforcer, valoriser la biodiversité et en assurer un usage durable et équitable.

LA VALORISATION

du capital économique

“

Au cours de l'exercice 2016, Séché Environnement a confirmé sa stratégie de développement sur ses marchés de l'Economie Circulaire et du Développement Durable en affichant une croissance organique solide de la plupart de ses activités et en entrant, par croissance externe, sur les marchés prometteurs, à moyen terme, des services au nucléaire et plus précisément, sur les métiers de la radioprotection.

La croissance a ainsi été particulièrement forte sur les activités de déchets dangereux, portées par la bonne tenue des marchés industriels, tandis que les marchés avec les Collectivités, qui représentent près du tiers du chiffre d'affaires, ont confirmé leur solidité.

Positionné sur ses métiers à forte valeur ajoutée, Séché Environnement a affiché cette année encore, la solidité de sa rentabilité opérationnelle sur ses activités historiques. La capacité bénéficiaire de l'exercice a été fortement pénalisée par des charges exogènes, essentiellement fiscales, et dans une moindre mesure, par la contribution encore négative des activités nouvellement intégrées au périmètre.

En 2017, Séché Environnement poursuivra son développement sur les marchés des déchets en France et à l'International, en poursuivant sa politique d'investissements de capacité et de productivité ainsi que sa stratégie de croissance externe.

Fort de ses solides fondamentaux, Séché Environnement affiche sa confiance dans ses perspectives de croissance et de rentabilité pour le moyen terme.

”

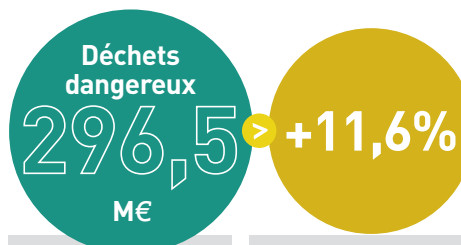
Joël Séché

Conseil d'administration du 1^{er} mars 2017

| En M€ | 2015 | 2016 |
|---------------------------------|--------|--------|
| Chiffre d'affaires publié | 460,9 | 478,3 |
| Chiffre d'affaires contributif* | 440,0 | 460,1 |
| Excédent brut d'exploitation | 88,1 | 89,1 |
| Résultat opérationnel courant | 40,6 | 34,3 |
| Résultat opérationnel | 38,5 | 26,2 |
| Résultat financier | (12,1) | (10,7) |
| Impôts | (8,5) | (10,5) |
| Résultat net (part du Groupe) | 16,8 | 3,9 |

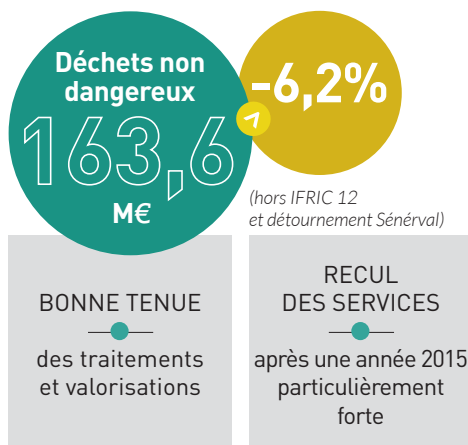
*hors « CA IFRIC12 » et hors indemnités de détournement de flux pour les déchets de Sénerval

DÉCHETS DANGEREUX :



*Séché Healthcare et Séché Energies

DÉCHETS NON DANGEREUX :



FRANCE

- 275,4 M€ +13,7% (+11,4% organique)
- Offres innovantes en valorisation (brome, distillation à façon...)
- Rattrapage des métiers de dépollution
- Contribution des activités de services d'urgence environnementale

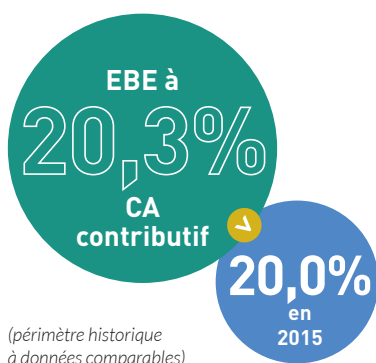
INTERNATIONAL

- 21,1 M€
- -8,9% à change courant
- -5,9% à change constant
- Recentrage d'activités en Espagne

> Rentabilité brute d'exploitation solide

La contribution sensible de la croissance organique (effets mix positifs) a été obérée par les effets d'intégration du nouveau périmètre d'activité, pour (2,8) M€ et par la constatation d'une charge tenant à la fiscalité locale (modification de l'assiette de la taxe foncière sur le site de Changé), pour (0,9) M€.

Ainsi, sur le périmètre historique et à taxe foncière comparable, l'EBE progresse à 91,9 M€ en 2016 (88,0 M€ en 2015), soit +4,4% sur la période.

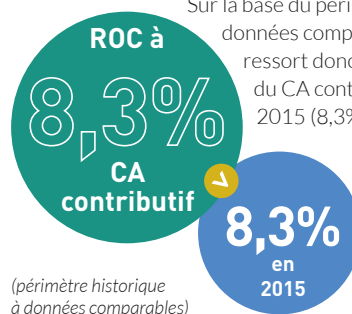


> Résultat opérationnel courant maintenu

Variations entre 2015 et 2016 :

- + 3,9 M€ : progression de l'EBE à périmètre historique
- (4,1) M€ : effets positifs ponctuels qui avaient bénéficié au ROC en 2015
- (0,9) M€ : évolution des amortissements
- (2,0) M€ : hausse des provisions pour réhabilitation de sites et suivi trentenaire
- (3,1) M€ : contribution du périmètre d'activités acquis en 2015 et 2016.

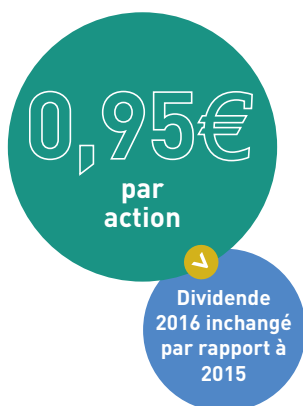
Sur la base du périmètre historique, et à données comparables, le ROC 2016 ressort donc à 37,5 M€, soit 8,3% du CA contributif vs. 36,5 M€ en 2015 (8,3% du CA contributif).



> Bénéfice net impacté, à hauteur de 10 M€ par des charges fiscales

Le résultat opérationnel est impacté à hauteur de 4,1 M€ par une provision pour charge au titre de la partie contestée d'un redressement fiscal portant sur la taxe foncière des sites d'enfouissement.

La charge d'impôt évolue défavorablement en raison de la réduction du taux d'impôt sur les sociétés, de 34,43% à 28,92% à horizon 2019, conduisant à une baisse de 5,0 M€ de la position nette active d'impôts différés.



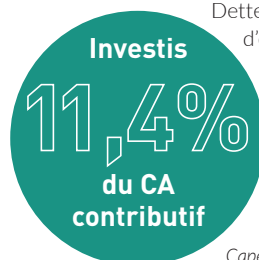
> Solidité financière maintenue

Cash flows opérationnels récurrents absorbant la hausse des Capex

- 74,5 M€ : Marge Brute d'Autofinancement (75,7 M€ en 2015) soit 150% des investissements nets décaissés – hors IFRIC.
- 56,5 M€ : Investissements industriels comptabilisés dont 4,2 M€ au titre des investissements IFRIC 12, contre respectivement 49,5 M€ et 6,7 M€ en 2015.

Ratios bilanciels maîtrisés

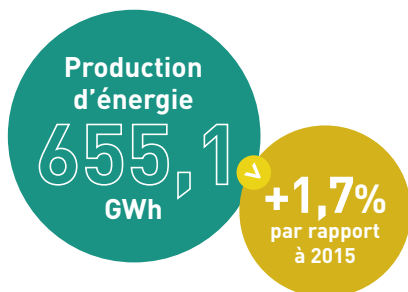
- 1,2x : gearing
Dettes Financières Nettes/Fonds Propres (1,1x fin 2015)
- 3,1x : leverage
Dettes Financières Nettes / Excédent brut d'exploitation (2,9x fin 2015)



LA PRÉSERVATION du Capital Naturel

UNE ENTREPRISE A BILAN ÉNERGÉTIQUE POSITIF

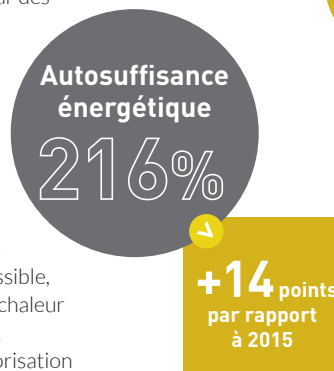
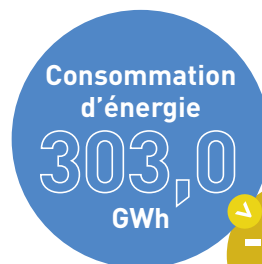
La valorisation énergétique permet, dans le respect de la hiérarchie des modes de gestion des déchets, d'utiliser les déchets qui n'ont pu être ni recyclés ni valorisés sous forme de matière, comme source d'énergie, renouvelable si son origine est de la biomasse (biogaz issu du stockage ou pour moitié si la technique est l'incinération d'ordures ménagères).



LE BIOGAZ issu de la fermentation organique des déchets dans les installations de stockage de déchets non dangereux et dans les installations de méthanisation est valorisé en tant qu'électricité et/ou de chaleur par des turbines ou moteurs.

L'INCINÉRATION AVEC RÉCUPÉRATION D'ÉNERGIE

consiste à transformer en vapeur sous pression la chaleur dégagée par la combustion des déchets, vapeur qui est ensuite détendue dans un turboalternateur produisant de l'électricité et, lorsque cela est possible, utilisée pour alimenter un réseau de chaleur urbain ou des industriels avoisinants. Complément indispensable de la valorisation matière, la valorisation énergétique des CSR permet de trouver un exutoire aux déchets non recyclables autre que le stockage.



“ Une production d'énergie qui couvre les besoins électriques (hors chauffage et eau chaude) d'un million d'habitants. ”

| VALORISATION | THERMIQUE | ÉLECTRIQUE | | |
|------------------------------------|-----------|------------|---|-------------------------|
| | V | V | | |
| Triadis Services Rouen | ● | | Incinération déchets dangereux | ÉNERGIE RENOUVELABLE |
| Trédi Strasbourg | ● | ● | | |
| Trédi Salaise | ● | ● | | |
| Alcéa | ● | ● | Incinération d'ordures ménagères | |
| Béarn Environnement | | ● | | |
| Sénerval | ● | ● | | |
| Séché Éco-industries Changé | ● | ● | Installations de stockage produisant du biogaz | |
| Séché Éco-industries Le Vigeant | ● | ● ● | | |
| Opale Environnement | | ● | | |
| Drimm | | ● | | |

Technologies particulières

● Technologie ORC ● Solaire photovoltaïque

Données de production et consommation hors Sénerval.

LES ACTIONS CONTRE LE DÉRÈGLEMENT CLIMATIQUE

ÉMISSIONS DE GAZ À EFFET DE SERRE DUES À L'ACTIVITÉ DE TRAITEMENT DES DÉCHETS

Le périmètre retenu pour le calcul des émissions de gaz à effet de serre (GES) est l'ensemble des postes d'émissions GES directes et indirectes associées à l'énergie, c'est-à-dire aux postes des Scopes 1 (émission de GES dont la source, fixe ou mobile, est contrôlée par la personne morale) et 2 (émission de GES provenant de la production de l'électricité, de la chaleur ou de la vapeur importée et consommée par la personne morale pour ses activités).

Le carbone d'origine fossile contribue à augmenter la concentration de CO₂ dans l'atmosphère et a ainsi un impact déterminant sur le changement climatique. Le Groupe a émis 552 200 teqCO₂.

Le carbone biogénique est quantifié séparément car il est considéré sans impact sur le changement climatique. Concernant les activités de gestion de déchets, le carbone biogénique est issu de la composante fermentescible des déchets. Le Groupe a émis 282 700 teqCO₂.

Des travaux de R&D ont permis d'abattre certains gaz à effet de serre (oxydes d'azote) par injection d'urée dans le traitement des fumées, et des solutions de captage du CO₂ dans les fumées par techniques membranaires ont donné lieu à dépôt de brevets.



“ Les GES évités grâce à la valorisation représentent 15% des GES fossiles émis. ”

GES ÉVITÉS PAR LA PRODUCTION D'ÉNERGIE EX DÉCHETS

Le Groupe exploite des installations de production d'énergie, et à ce titre est à l'origine de gaz à effet de serre évités (des scopes 1 et 2). Produire l'équivalent d'électricité ou de chaleur à partir d'autres sources que les déchets aurait nécessité la consommation d'une énergie fossile, ou tout au moins aurait émis la moyenne de CO₂ pour produire 1 kWh électrique selon le mix énergétique français. Les GES évités en 2016 au titre de la valorisation énergétique sont de 78 100 teqCO₂.

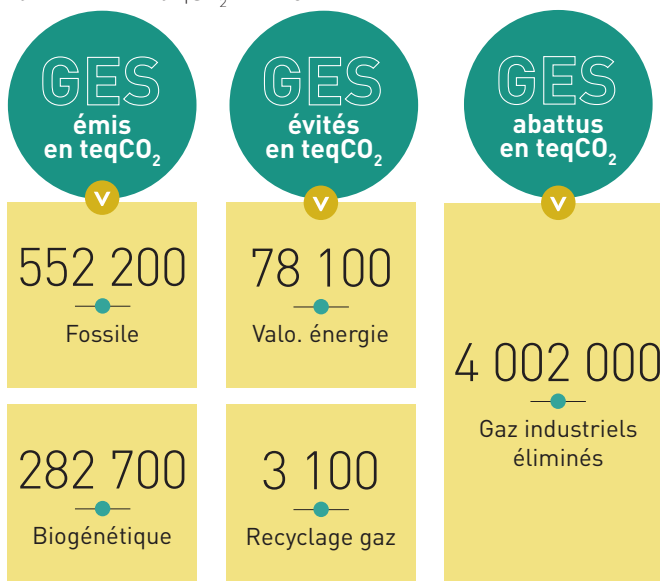
TRAITEMENT DE GAZ INDUSTRIELS, GES ÉVITÉS ET ABATTUS

Depuis la prise de conscience des conséquences des émissions des gaz fluorés et bromés sur l'évolution du climat, les réglementations issues des protocoles de Montréal en 1987 et Kyoto en 1997 ont contraint les industriels à développer de nouvelles molécules. Ainsi, il est observé pour les applications utilisant les gaz frigorigènes, un abandon progressif des CFC, au profit des HCFC, puis des HFC et actuellement des HFO. Reste à prendre en charge les gaz arrivés en fin de vie.

Soucieux de s'inscrire dans la dynamique de développement durable, le Groupe s'est associé avec un partenaire britannique pour le recyclage et la régénération des gaz frigorigènes, fluorés, des halons et du SF₆. Ce faisant il est à l'origine de gaz à effet de serre évités (scope 3) à hauteur de 3 100 teqCO₂ en 2016.

La part non valorisable de ces gaz est traitée sur le site de Trédi à Saint-Vulbas autorisé à éliminer par incinération les halons, fréons et l'hexafluorure de soufre, abattant par cette action le pouvoir de réchauffement global initial de ces gaz. Ces gaz à effet de serre abattus ont été de 4 002 000 teqCO₂ en 2016.

“ Les GES abattus correspondent à l'empreinte carbone de près de 500 000 personnes. ”



LA PRÉSERVATION

des milieux et des ressources

UNE GESTION Saine DE L'ATMOSPHÈRE

Mis à part les gaz à effet de serre, l'exploitation des usines d'incinération s'accompagne du rejet d'effluents gazeux et de poussières qui font l'objet de contrôles très précis. Les autres techniques de traitement, dont le stockage de déchets non dangereux, sont également à l'origine de rejets atmosphériques contrôlés à la sortie des turbines ou groupes électrogènes à gaz.

Les rejets sont fonction non seulement du niveau d'activité (tonnages traités) mais aussi du mix des déchets reçus et de leur composition chimique, en particulier leur teneur en molécules d'halogènes, de soufre, ... dont les teneurs résiduelles dans les flux à la cheminée après traitement des fumées est strictement encadrée par l'arrêté préfectoral d'autorisation d'exploiter.

RECYCLAGE FONCIER

Opale Environnement a initié des opérations de valorisation des déchets excavés au niveau d'une ancienne décharge. Ce projet répond aux exigences de la loi sur la transition énergétique qui a été votée en août 2015 et qui prévoit en son article 100 la mise en place d'expérimentations sur la réversibilité des centres stockage.

La réhabilitation du site UMICORE de Viviez (12) arrive à son terme. Cet énorme chantier de dépollution (2 millions de tonnes de déchets traités), un des plus importants d'Europe, a été mené à bien par les équipes de Séché Eco-services en développant des techniques innovantes, propres et en utilisant toutes les compétences du Groupe. Les objectifs sont tous atteints et on peut constater une amélioration significative de la qualité des eaux. UMICORE avec qui la collaboration a été fructueuse, vient de confier à Séché Environnement la post-exploitation du site.

UNE PRÉSERVATION DES RESSOURCES EN EAU

Pour ce qui est de la gestion des eaux (de ruissellement et process), les aires de travail sont étanches et les eaux sont collectées et traitées sur site. Une large part des eaux traitées sera utilisée sur place soit dans des process (stabilisation), pour du lavage de camion, le nettoyage du site ou l'arrosage des espaces verts. Hormis les eaux sanitaires certains sites sont autonomes (Changé) voire restituent plus d'eau au milieu naturel qu'ils n'en consomment (physico-chimique de Hombourg).

67%
des eaux prélevées
sont restituées
à la nature après
épuration

Consommation
d'eau
3,3
millions
de m³

-7,7%
par rapport
à 2015



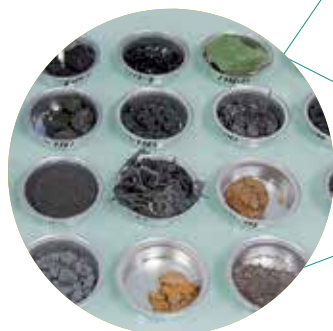
CONSOMMATION DE MATIÈRES PREMIÈRES

Ramenées à la tonne de déchets traités, les activités les plus consommatrices de matières sont le stockage et la stabilisation, puis les traitements (physico-chimique et incinération). Les consommations de matières premières sont fonction de la nature des déchets à traiter (réactifs ou « produits chimiques ») ou des travaux à réaliser (alvéoles de stockage en construction ou « matériaux de TP »). Une part des besoins en matière première est couverte par du recyclage interne au Groupe, des déchets triés et traités pouvant constituer des matières premières pour sa propre activité.

Des matières
1^{ères} issues
de déchets
à hauteur de :

20%
pour les réactifs

43%
pour les matériaux
de travaux
publics



VALORISATION DES DÉCHETS ISSUS DE L'ACTIVITÉ

La valorisation matière résultera principalement de la qualité du recyclage qui peut être opéré sur les déchets reçus de la clientèle. La qualité de tri chez le producteur est alors primordiale, et échappe à la sphère d'influence du Groupe. Pour un tri optimisé, Séché Environnement a construit des plateformes de tri de déchets non dangereux (emballages en particulier) automatisées et dotées des technologies les plus modernes de tri optique, balistique... Les investissements dans la fabrication d'un Combustible Solide de Récupération (CSR) destiné à la vente s'inscrivent dans cette logique de valorisation de la matière (activité en démarrage). Séché Environnement a des déchets qui ne constituent que le reliquat des plus de 2,2 millions de tonnes de déchets réceptionnés de ses clients. Au total le Groupe a produit 407 kt de déchets dont il a valorisé 60%, en plus des tonnages recyclés à façon (solvants, plateformes de tri d'emballages ménagers ...). Ne subsistent in fine à stocker que 125 kt de déchets dangereux ultimes, et 38 kt de non dangereux.

“ Pour un tri optimisé, Séché Environnement a construit des plateformes de tri de déchets non dangereux automatisées et dotées des technologies les plus modernes. ”



GESTION DU CAPITAL INTELLECTUEL

Recherche, développement, innovation

L'approche de Recherche & Développement pluridisciplinaire à vocation applicative développée au périmètre du Groupe vise l'amélioration constante des procédés existants, mais aussi l'exploration de nouveaux axes d'écodéveloppement. Cette forte culture de l'innovation permet à Séch  Environnement de renforcer ses performances mais  galement de r pondre aux d fis majeurs qui se posent dans le domaine de l' conomie circulaire et de l'environnement.

Par sa politique de recherche, S ch  Environnement est fortement impliqu  dans le d veloppement de technologies vertes  co-innovantes autour de ses m tiers construits et d ploy s selon deux axes strat giques :

- l'extraction des ressources issues des d chets, mati res premi res secondaires et/ou  nergie ;
- la s curisation et le contr le des nuisances potentielles des r sidus ultimes.

Plusieurs exemples peuvent  tre d crits pour illustrer cette forte culture de l'innovation que met en  uvre S ch  Environnement pour renforcer ses performances et r pondre aux d fis majeurs qui se posent dans le domaine de l'environnement.



CYBER : Extraction s lective des constituants d'un b ton

Les d chets radioactifs de Tr s Faible Activit  (TFA) sont actuellement stock s au Centre industriel de regroupement, d'entreposage et de stockage (CIRES) mais les pr visions estiment que ce centre de stockage sera satur  en 2025. Plusieurs solutions sont en cours d' tude afin d'augmenter la dur e d'exploitation du CIRES. En particulier, l'ANDRA s'int resse au recyclage des d chets de b ton, constituant le deuxi me flux le plus important de TFA, en tant que mat riau de remplissage des alv oles du CIRES. De nombreux travaux ont montr  que la radioactivit  est concentr e dans la p te de ciment. Ainsi, la mise en  uvre d'un proc d  de traitement s parant de mani re s lective les diff rents constituants d'un b ton permettrait donc de d contaminer les granulats et le sable, ce qui aurait pour

cons quence d'augmenter de mani re consid rable les quantit s de d chets de b ton pouvant  tre recycl es et ce tout en conservant les mesures de protection des travailleurs actuelles.

Le projet CYBER vise   atteindre cet objectif via le d veloppement d'un proc d  innovant permettant d'extraire de mani re s lective les constituants d'un b ton TFA afin de les r utiliser dans l'industrie nucl aire. Les granulats pourront  tre utilis s pour la formulation de nouveaux b tons pour des b timents, des colis de d chets, le sable en mat riau de remplissage et la p te de ciment en coulis pour la stabilisation de d chets dangereux.

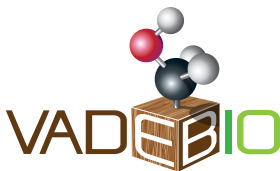
Les avanc es dans le recyclage des b tons TFA qui seront ainsi r alis es contribueront   l'augmentation de la capacit  de stockage du CIRES tout en limitant sa consommation de ressources naturelles. Ce projet est coordonn  par S ch  Energies, entreprise impliqu e dans la gestion des d chets radioactifs, le BRGM,  tablissement public sp cialis  dans le d veloppement d' cotechnologies et   l'origine du proc d , et SAIREM, une PME sp cialis e dans le d veloppement et la construction de four micro-ondes.

Ce projet a re u le soutien de l'Andra, de l'Agence Nationale de la Recherche (ANR) et du programme d'Investissements d'Avenir du Gouvernement Fran ais.





VADEBIO : Production de molécules d'intérêt à partir de déchets d'ameublement



Le manque de solution pour le recyclage des bois des déchets d'éléments d'ameublement (DEA) nécessite le développement de solutions spécifiques pour la valorisation matière qui en sont issues. Ce projet financé par l'ADEME et les éco-organismes Eco-Mobilier et Valdelia vise le développement d'un procédé qui permettra de rendre les fractions bois valorisables constitutives de ces DEA, sous forme de molécules d'intérêt mobilisables par voie fermentaire en dépit de la présence de vernis ou autre colles, qui sont autant de substances indésirables susceptibles d'affecter, voire de rendre inefficace le processus de valorisation. Le traitement actuellement mis au point dans le cadre du programme VADEBIO combine un traitement physico-chimique et une étape de conversion biologique. Particulièrement innovant, il va permettre de développer nettement la part valorisable des fractions ligno-cellulosiques de ces DEA ménagers (le bois constitue environ 60% du tonnage tout-venant de ces déchets), qui ne pourront pas tous être recyclés en panneaux de particules. Ce gisement constitue une ressource complémentaire pour les bio-raffineries, mobilisable à l'échelle locale et facteur de développement des territoires dans un contexte d'économie circulaire.



SYMBIO₂ : Valorisation de la chaleur et production de molécules d'intérêt

Le projet SymbIO₂ vise à démontrer la pertinence technique, économique et écologique de biofaçades pour le développement de bâtiments de 3^{ème} génération producteurs de biomasse, de services environnementaux, voire d'énergie renouvelable. Il s'agit également de produire en ville de manière durable et rentable de la biomasse algale à haute valeur ajoutée. Ainsi, l'objectif du projet est d'améliorer les qualités environnementales du bâtiment (performance énergétique, captation du CO₂, valorisation des effluents, diminution des îlots de chaleur, réduction de l'étalement urbain, circuits courts) et de proposer une solution économique alternative concernant la filière algicole, dont le développement actuel est freiné par des coûts de revient trop importants.



SymbIO₂

“ **L'approche de Recherche & Développement vise l'amélioration constante des procédés existants, mais aussi l'exploration de nouveaux axes d'écodéveloppement.** ”

Séché Environnement, membre du consortium SymbIO₂, explore cette voie depuis plusieurs années en vue d'une valorisation d'énergie thermique produite et non encore utilisée mais également pour produire des microalgues qui représentent une source prometteuse d'ingrédients naturels. Un pilote de 200 m² de biofaçades est en cours d'exploitation au Centre Scientifique et Technique du Bâtiment à Champs sur Marne.

- 1 - Cyber - Recyclage du béton en granulats.
- 2 - Vadebio - Extrudeuse bi-vis.
- 3,4 - Symbio₂ - Biofaçade de 3^{ème} génération.

ADEME



BLUECOPHA : Biosynthèse de matériaux plastiques pour l'emballage

Après le développement de plastiques de première génération issus de ressources pétrolières, puis l'approche bio-sourcée à partir de ressources vivrières, le projet BluEcoPHA fait entrer ces matériaux dans une nouvelle dimension, celle des plastiques bio-sourcés à partir des déchets de l'industrie agroalimentaire.

Porté par 4 industriels (Europlastiques, CAP Ouest, Séché Environnement, Triballat) et 2 équipes de recherche publique (l'UBS-LIMATB et l'ENSCR-CIP), le projet BluEcoPHA s'inscrit dans une perspective de développement de polymères innovants biosourcés pour le secteur de l'emballage. Ce projet répond en particulier aux exigences d'un marché à la recherche d'innovations, de naturalité et d'efficacité en favorisant le développement de polymères par des procédés durables.

BluEcoPHA consiste en particulier en la production de polymères de type polyhydroxyalcanoates (PHA) par fermentation bactérienne de substrats issus de l'industrie agroalimentaire bretonne, en leur récupération par une voie sans solvant et en leur intégration dans une filière industrielle d'emballages éco-responsables. La volonté des partenaires de ce projet est également de minimiser les impacts environnementaux de toutes les étapes de la vie des matériaux afin d'obtenir ici une véritable économie circulaire à impact positif.

PYROG : Valorisation des Combustibles Solides de Récupération

L'objectif global du projet de pyrogazéification Pyrog est de démontrer la faisabilité technico-économique de la production de syngas à partir de Combustibles Solides de Récupération (CSR) et de sa valorisation thermique et ceci au niveau préindustriel, c'est-à-dire à une échelle représentative des futures unités industrielles, et sous conditions réelles d'exploitation.

Les résultats du projet permettront de caractériser de façon précise les aspects techniques et scientifiques, économiques et environnementaux du développement de chacune des voies de valorisation énergétique du syngas produit à partir de CSR.

Sur le plan environnemental, il s'agit de développer une solution innovante de valorisation énergétique de ces déchets, et d'économiser, par ce fait, des énergies fossiles voire renouvelables telles que la biomasse. La pyrogazéification des CSR sera ainsi en mesure de valoriser des déchets de qualité moyenne et constituerait une solution complémentaire à l'industrie cimentière.

Ce programme de Recherche et Développement confirme l'inscription totale de Séché Environnement dans cette démarche et positionne l'entreprise comme un acteur majeur de la croissance verte en développant au niveau industriel de nouvelles technologies liées à la valorisation des déchets et plus globalement à l'économie circulaire.




BluEcoPHA





NANOWET : un programme de recherche pour une meilleure maîtrise des émissions potentielles de nanoparticules lors de l'incinération de nanomatériaux en fin de vie



La France produit aujourd'hui 274 667 tonnes de substances contenant des nanoparticules, et en importe 122 464 tonnes. A la faveur du foisonnement technologique, une grande variété de nanomatériaux manufacturés est susceptible, en fin de vie, de se retrouver en mélange avec d'autres substances chimiques, dont certaines, comme les composés organo-halogénés et soufrés, sont déjà bien connues pour leur dangerosité et traitées par des procédés adaptés.

Le projet NanoWet s'inscrit dans la continuité des travaux menés dans le cadre du projet NanoFlueGAS, qui a étudié l'efficacité de rétention des nanoparticules par les procédés de traitement des fumées d'incinération en voie sèche équipant de nombreuses unités d'incinération en France. Les partenaires de NanoFlueGAS, Institut Mines Télécom (Nantes), l'INERIS et Trédi - Séché Environnement ont uni à nouveau leurs efforts de recherche au travers du projet NanoWet, sous l'égide de l'ADEME.

Il s'agit cette fois pour les partenaires de mieux comprendre les mécanismes d'émission potentielle de nanoparticules lors de l'incinération, dans le cadre d'interactions complexes entre nanocomposants et gaz acides à haute température. Il s'agit d'une part, d'évaluer l'influence de la température sur l'émission d'aérosols et d'autre part, le comportement des nanos dans des fumées contenant des composés organo-halogénés et soufrés. L'objectif de ce projet est de mieux maîtriser l'épuration des fumées par des procédés en voie humide.

Une telle approche globale est déterminante dans le secteur du traitement des déchets pour garantir l'élimination finale de nanomatériaux manufacturés dans les meilleures conditions de sécurité.

- 1 - BluEcoPHA - laboratoire de recherche.
- 2 - PYROG - pilote de Changé
- 3 - CSR - Combustible Solide de Récupération
- 4 - NanoWet : nanomatériaux



“Ce programme positionne l'entreprise comme un acteur majeur de la croissance verte en développant au niveau industriel de nouvelles technologies liées à l'économie circulaire.”



DES ENJEUX ET DES SITES

3

SERVICES ET INTERNATIONAL

Séché Transport

Séché Eco-services

Trédi Argentina (Argentine)

Séché Energies

SEM Trédi (Mexique)

Séché Healthcare

UTM (Allemagne)

Sodicome

Kanay (Pérou)

Plateforme Casablanca (Maroc)

DÉCHETS NON DANGEREUX

Séché Eco-industries Le Vigeant

Séché Eco-industries La Dominelais

DRIMM Montech

Séché Eco-industries Changé

Opale Environnement Calais

Séché Env. Ouest / Ecocité

Acquisition en mars 2017

Béarn Environnement Pau

Sénerval Strasbourg

Alcéa Nantes

2a

1

2b

- 1 - Béarn Environnement - Pau
- 2 - Site au Maroc
- 3 - Service d'Intervention d'urgence (SUI)
- 4 - Alcea - Nantes
- 5 - Séché Eco-industries - Changé
- 6 - Triadis - Etampes
- 7 - Speichim Processing - Saint-Vulbas

DÉCHETS DANGEREUX

Speichim Processing Beaufort

Speichim Processing Mourenx

Speichim Processing St-Vulbas

Valls Quimica (Espagne)

Sotrefi Etupes

Trédi Hombourg

Trédi Saint-Vulbas

Trédi Salaise

Trédi Strasbourg

1

VALORISATION
MATIÈRE

2a

VALORISATION
ÉNERGIE
ÉLECTRICITÉ

2b

VALORISATION
ÉNERGIE
THERMIQUE

3

GESTION DE
LA DANGÉROSITÉ

Les métiers du traitement
des déchets

- Incinération
- Stockage
- Physico-chimique
- Régénération
- Services, stockage, logistique, dépollution

PLATEFORMES DÉCHETS DANGEREUX

Séché Eco-industries Lacq

Triadis Services Béziers

Triadis Services Beaufort

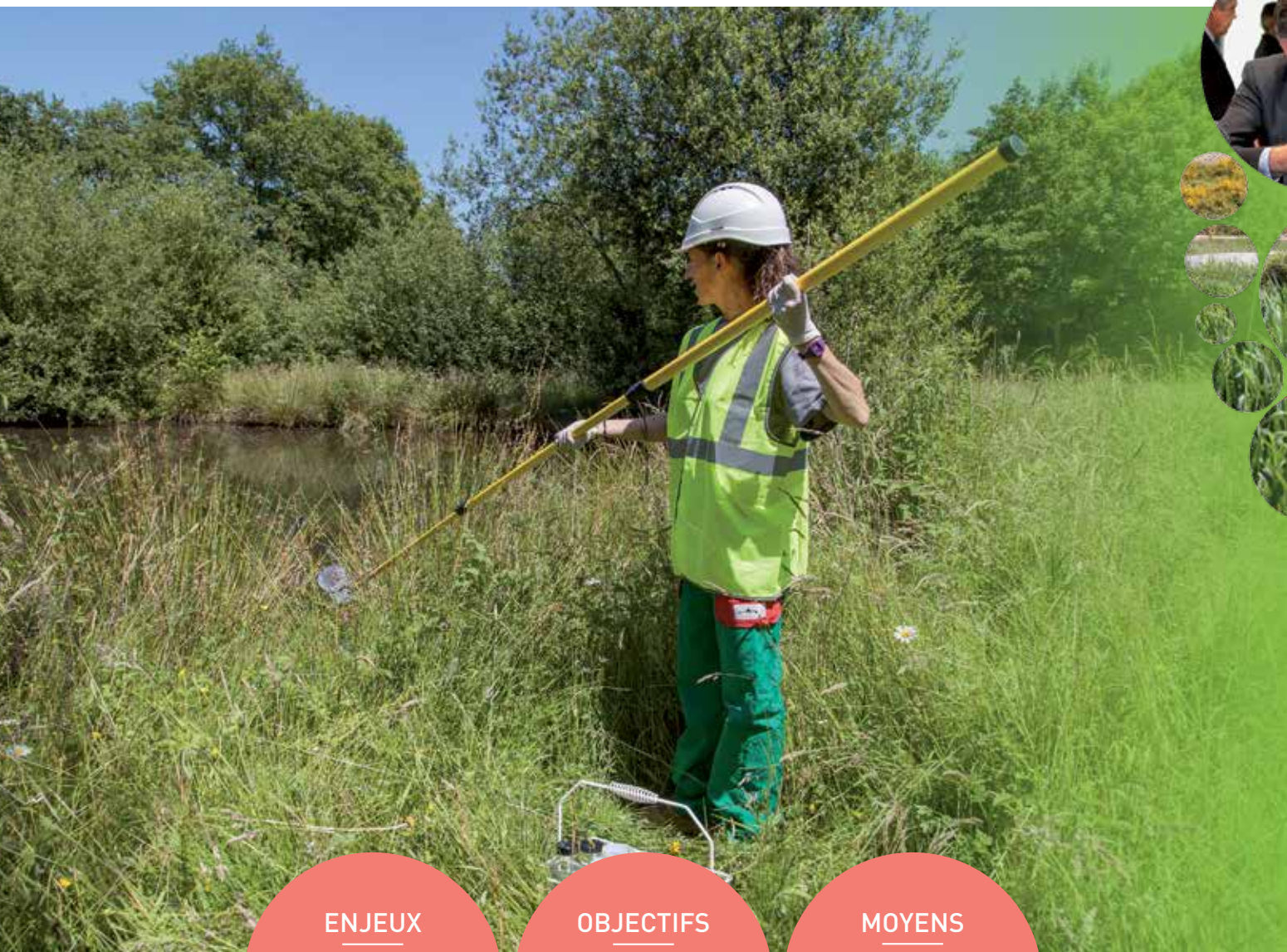
Triadis Services Toulouse

Triadis Services Rennes

Triadis Services Etampes

Triadis Services Rouen

SAVOIR **VIVRE** ensemble



ENJEUX

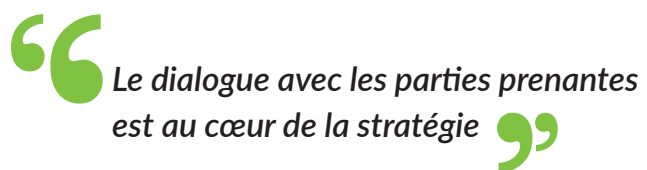
Créer de la richesse durable dans des territoires préservés.

OBJECTIFS

Développer harmonieusement l'activité économique.

MOYENS

Travailler en symbiose avec les hommes, en protégeant les écosystèmes.

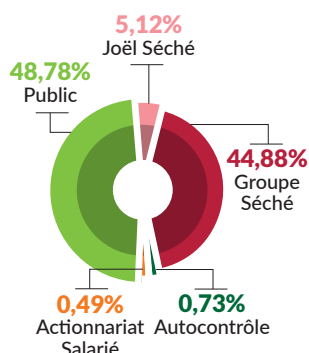


Mag **Séché** RAPPORT RSE 2016 / **29**

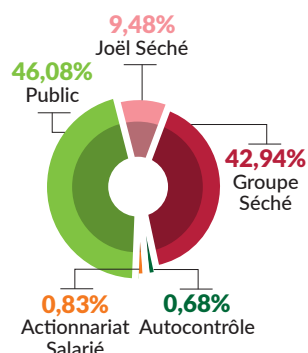
LA GESTION patrimoniale

L'ACTIONNARIAT

DÉTENTION DU CAPITAL
fin 2016 - 7 857 732 actions



DÉTENTION DES DROITS DE VOTE
fin 2016 - 8 483 942 droits de vote



“ Une entreprise patrimoniale, cotée en Bourse depuis bientôt 20 ans. ”



LE CONSEIL D'ADMINISTRATION

| ADMINISTRATEURS EN 2016 | Date de 1 ^{ère} nomination | Qualité d'administrateur indépendant | Comité d'audit | Comité des rémunérations et des nominations | Comité stratégique |
|-------------------------|-------------------------------------|--------------------------------------|----------------|---|--------------------|
| Joël SÉCHÉ (PDG) | 19.10.1981 | | | | |
| Pascale AMENC | 28.04.2015 | ● | | | |
| Guillaume CADIOU | 28.04.2015 | ● | | ● | ● |
| Pierre Henri CHAPPAZ | 28.04.2015 | | | | ● |
| Carine SALVY | 28.04.2015 | ● | ● | | |
| GROUPE SÉCHÉ* | 01.12.2015 | | | | Président |
| Philippe VALLETOUX | 11.05.2007 | ● | Président | Président | |
| Jean Pierre VALLÉE | 29.11.1993 | | ● | ● | |

* Représenté par Maxime Séché
Guillaume Séché : censeur

25%

d'administratrices
au sein
du Conseil

50%

d'administrateurs
indépendants

100%

taux de présence
aux 4 réunions
du Conseil 2016

3

comités au sein
du Conseil
d'administration

LA PLACE BOURSIERE DE PARIS

L'indice CAC 40 a connu une évolution médiocre au cours de l'année 2016, l'indice ne connaissant de véritable rebond qu'en toute fin de période.

Dès le début d'année, la Bourse de Paris a été fortement pénalisée par les risques déflationnistes (chute des prix du pétrole ; taux longs négatifs ...) et il faudra attendre l'été pour que la bonne tenue des résultats semestriels des entreprises permette de restaurer partiellement le niveau de l'indice. Mais l'attentisme a continué de prévaloir face aux incertitudes de l'élection américaine jusqu'à un rallye en toute fin d'année, dans des volumes réduits, mais qui permet à la Bourse de Paris de clôturer à son plus haut de l'année (4862 points) extériorisant une progression de 4,86%.

L'ACTION SÉCHÉ ENVIRONNEMENT

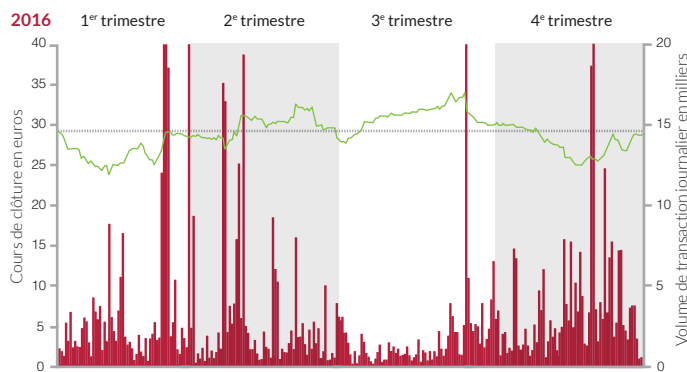
Dans ce contexte erratique, l'action Séché Environnement a évolué de manière sensiblement divergente de celle de l'indice, avec une performance très positive sur la majeure partie de l'année, mais subissant une correction sensible en fin de période dans un contexte où les « Utilities » étaient pénalisées par la remontée des taux longs.

Sur les dernières semaines de l'année, l'action Séché Environnement a bénéficié du mouvement haussier des marchés qui lui permet d'afficher une quasi-stabilité sur 2016 (-0,17% à 28,95 € le 31 décembre) contrastant avec la performance fortement négative de ses principaux comparables boursiers.

En dehors des périodes de publication qui ont été l'occasion de transactions nourries, les volumes échangés sont restés faibles et sensiblement inférieurs aux 100 000 euros quotidiens moyens requis sur le marché SRD. En conséquence, l'action Séché Environnement est cotée depuis fin décembre le marché au Comptant.

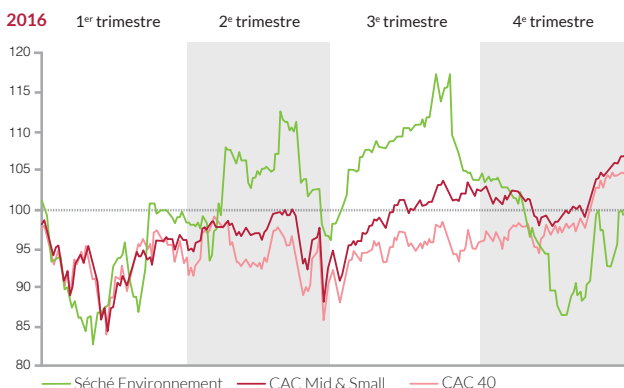


Évolution du cours de Bourse et des volumes échangés CAC 40 et CAC Mid & Small



Eurolist Paris by NYSE Euronext (compartiment B)

Évolution comparée du cours de Bourse et des indices CAC 40 et CAC Mid & Small



UN SYSTÈME D'INFORMATION ET D'ANALYSE ESG

Séché Environnement appartient depuis 2010 au Gaïa Index, filiale d'EthiFinances. En 2016 le Groupe se classe 5^{ème} sur 81 entreprises de sa catégorie des « chiffres d'affaires compris entre 150 et 500 millions d'euros ».

GAÏA INDEX

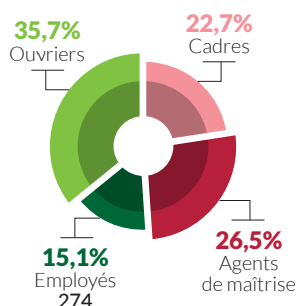


Gaïa-Index

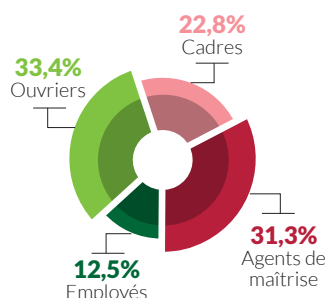
LA VALORISATION du capital humain

LA DYNAMIQUE DE L'EMPLOI

CATÉGORIES SOCIO-PROFESSIONNELLES



PLUS DE 32 000 HEURES DE STAGES



+4,8%

accroissement
effectif mondial
en 2016

LA FORMATION

Seule une politique de formation ambitieuse est susceptible de permettre à l'entreprise d'atteindre ses objectifs en termes de Responsabilité sociétale. Pour cela elle doit permettre à chaque collaborateur d'acquérir d'une manière appropriée une attitude, une culture et des savoirs. La formation continue est un levier majeur de l'accompagnement professionnel des salariés. Elle intègre les actions d'adaptation des salariés à leur poste de travail ainsi que les celles liées à l'évolution ou au maintien dans l'emploi et au développement des compétences.

96%

de contrats
de travail à durée
indéterminée

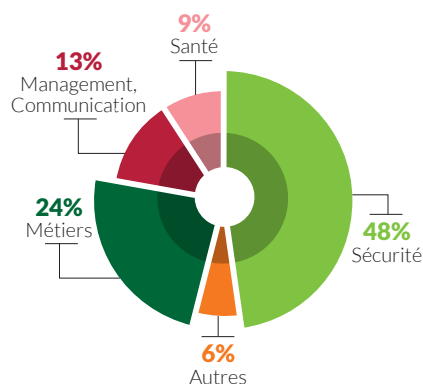
**EFFECTIF
MONDIAL
1 969
salariés**

FIN
2016

dont
1 814
salariés
en France



THÉMATIQUES DE FORMATION



LA POLITIQUE SANTÉ / SÉCURITÉ

La politique Santé Sécurité au sein de Séché Environnement est une composante « métier ». Elle fait partie intégrante des engagements pris dans le cadre de la responsabilité sociétale et environnementale. Elle s'attache à préserver la santé des salariés, des sous-traitants et des populations riveraines des sites. Elle se décline plus spécifiquement au travers des éléments suivants :

- le respect de la réglementation et son adaptation aux spécificités des métiers du déchet, de la dépollution, ou de la décontamination ;
- la promotion des programmes de santé nationaux ou régionaux et celle des bonnes pratiques de l'inter profession ;
- la prise en compte des informations scientifiques les plus récentes en matière d'impact et de santé ;
- la recherche continue de solutions innovantes pour la prévention et la protection des hommes et de l'environnement ;
- la coopération permanente avec les parties prenantes et plus spécifiquement les médecins du travail et les Comités d'Hygiène de Sécurité et des Conditions de Travail ;
- la mutualisation des bonnes pratiques, les retours d'expérience au sein du groupe ou des métiers ;
- l'accueil du handicap ;
- le suivi d'application des dispositions nationales.

GÉRER LA PÉNIBILITÉ

Des plans d'actions sont mis en œuvre avec des objectifs en matière de :

- réduction des poly-expositions aux facteurs de pénibilité ;
- adaptation et aménagement des postes de travail ;
- amélioration des conditions de travail, notamment d'ordre organisationnel ;
- développement des compétences et des qualifications, et accès à la formation ;
- maintien dans l'emploi et prévention de la désinsertion professionnelle des salariés.

S'ÉQUIPER S'EXERCER

La prévention et la réduction des impacts lors d'événements accidentels passe tout d'abord par des organisations destinées à permettre la protection des personnels, des populations et de l'environnement lors d'accidents. Ces organisations, formalisées, sont régulièrement testées et les personnels entraînés en vue de rester toujours opérationnelles. Afin de préserver l'outil industriel, des moyens de lutte contre l'incendie en particulier sont présents sur tous les sites. Ces moyens sont audités périodiquement par les experts des assurances et des programmes d'amélioration permanente sont mis en œuvre.



TF1=18

Taux d'accidents
du travail
avec arrêt

50

accidents avec
arrêt de travail
en 2016

1 ACCIDENT
mortel
de la
circulation

LA PÉNIBILITÉ

LES GRANDS

équilibres sociaux

LE RESPECT DES GRANDS PRINCIPES

Le Groupe se considère concerné par le respect des droits de l'Homme sous ses diverses formes (liberté syndicale, interdiction du travail forcé, obligatoire et/ou des enfants, respect des populations autochtones). Toutefois il estime être très peu exposé à des risques dans ce domaine, l'activité du Groupe se déroulant quasi exclusivement en France où l'ensemble des salariés sont couverts par une convention collective, et où les réunions syndicales et de représentation du personnel se déroulent conformément aux réglementations sociales, et où l'application de la loi prohibe les comportements contraires à la dignité humaine. Le Groupe n'a pas recours à des approvisionnements venant de pays exposés à ces risques.

L'ÉGALITÉ DES CHANCES PROFESSIONNELLE

Toutes les structures employant plus de 50 salariés sont couvertes par un accord sur l'égalité professionnelle.

GENERATIONNELLE

Des plans d'action ont été signés au sein du Groupe qui affiche à fin 2016 un âge moyen de son effectif à 43,3 ans avec des proportions de

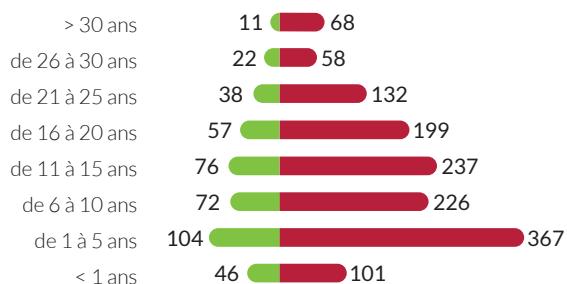
- Moins de 26 ans de 5 %
- De seniors de plus de 45 ans de 44 %

“ Les femmes représentent 23,5 % de l'effectif et 26,2 % de l'encadrement (cadres et agents de maîtrise). ”



PYRAMIDE DE L'ANCIENNETÉ

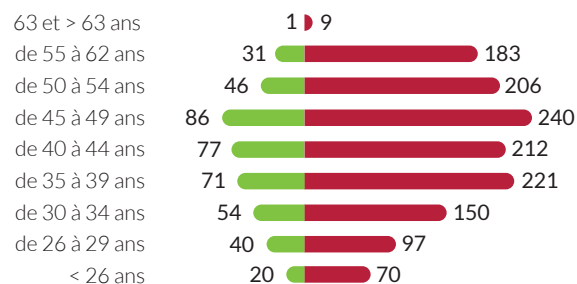
12,2 ans



● Femmes 11,6 ans ● Hommes 12,3 ans

PYRAMIDE DES ÂGES

43,3 ans en moyenne



● Femmes 42 ans ● Hommes 44 ans



L'ENGAGEMENT EN FAVEUR DU HANDICAP

Le Groupe est engagé activement en faveur de l'intégration professionnelle des travailleurs handicapés.

Dans ce cadre, des actions de formation et de sensibilisation sont menées pour informer les salariés :

- sur les déficiences pouvant faire l'objet d'une reconnaissance de handicap,
- sur les acteurs externes à l'entreprise, susceptibles d'apporter aux salariés une aide dans l'analyse des restrictions liées au handicap et dans l'étude des possibilités d'aménagements des postes de travail.

Dans le cadre de la Semaine pour l'emploi des personnes souffrant d'un handicap, un message par jour a été affiché sur les écrans de communication des sites de Trédi Salaise et Saint Vulbas, et Speichim.

71
personnes
souffrant d'un
handicap
employées

↘ contre
67
en 2015

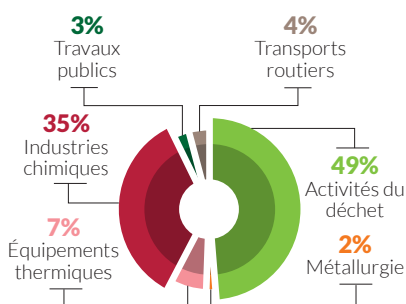
LA QUALITÉ DU DIALOGUE SOCIAL

Séché Environnement est très attaché à la qualité du dialogue social : l'amélioration des performances individuelles et collectives nécessite une forte implication de l'ensemble du personnel, et son adhésion aux objectifs de l'entreprise. Pour cela le Groupe fait appel à :

- L'intelligence et l'initiative des hommes et des femmes qui le composent ;
- Leur mobilisation individuelle quotidienne ;
- La réactivité de tous et leur cohésion dans l'action.

Il lui est nécessaire de communiquer en direction de ses salariés, en vue de leur faire partager ses valeurs. Ces échanges prennent des formes variées, institutionnelles avec les partenaires sociaux, ou individuelles par des actions de communications plus ciblées sur la connaissance du métier, de la vie de l'entreprise ou d'engagements en faveur du développement durable.

CONVENTIONS COLLECTIVES



| NOMBRE DE DÉLÉGUÉS | | NOMBRE DE MEMBRES | |
|--------------------|----|---------------------|----|
| Du personnel | 35 | Comité d'entreprise | 78 |
| Syndicaux | 22 | Délégations uniques | 51 |



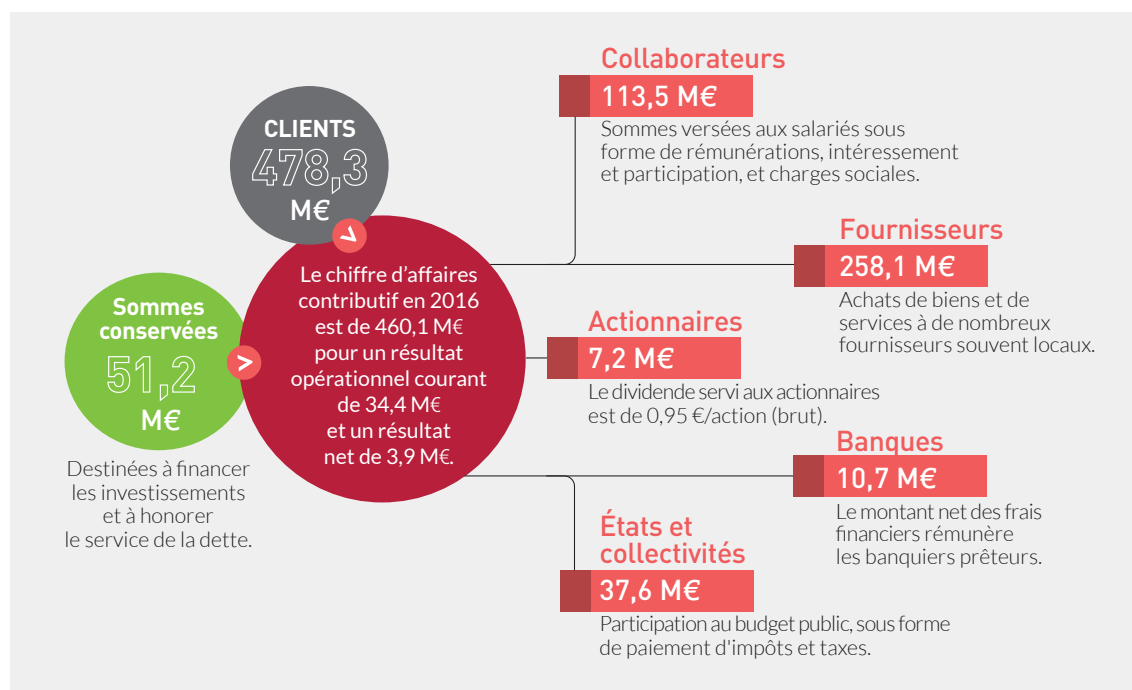
L'INTÉGRATION aux territoires

EMPREINTE SOCIO-ÉCONOMIQUE

L'entreprise évolue dans un écosystème où elle interagit avec ses parties prenantes. Elle a de nombreux échanges économiques avec les acteurs de son territoire et assume ainsi une part de son dynamisme. Elle est un acteur direct de sa politique d'emploi, mais génère également de l'activité au niveau de ses divers fournisseurs, eux-mêmes à leur tour employeurs. Les contributions de l'entreprise aux collectivités territoriales et à l'Etat financent en

partie les divers services publics comme l'éducation, les infrastructures, la sécurité ou les services de santé. Mais les interactions ne sont pas uniquement monétaires, elles sont également d'ordre culturel, sportif pour les femmes et les hommes qui composent ses effectifs. Elles sont source de vie et de convivialité pour le territoire.

PARTAGE DES RICHESSES



Trédi Salaise échange avec les acteurs du territoire

Trédi Salaise est implanté sur le site Inspira qui accueille les entreprises en fonction de leurs synergies industrielles, notamment en termes de flux de matières, d'eaux et d'énergies et de leurs besoins en mutualisation d'équipements pour un impact moindre sur les ressources naturelles et la création d'un environnement favorable au développement d'activités à valeur ajoutée.

Pour mettre en place cette logique d'économie circulaire, un logiciel nommé INSPIR'ECO a été développé par un consortium de cinq industriels dont Trédi. L'outil permet de simuler des scénarii d'implantations tenant compte des infrastructures d'accès, du foncier disponible, mais aussi des besoins de l'industriel en termes de flux (matière, eau, énergie). L'objectif visé est d'offrir à ce dernier une solution d'implantation générant des économies de transports d'une part et des gains de compétitivité par ailleurs, pour au final une meilleure performance.



> Chaussez vos baskets, le RUN in Lyon est de retour !

Envie de relever le défi et de représenter l'entreprise ? L'équipe Séché Environnement « Run In Lyon ! » qui regroupe des coureurs de Speichim Saint-Vulbas, Trédi Saint-Vulbas et Trédi Salaise, coureurs confirmés ou débutants, l'a fait. Bravo pour cette belle aventure humaine et sportive !

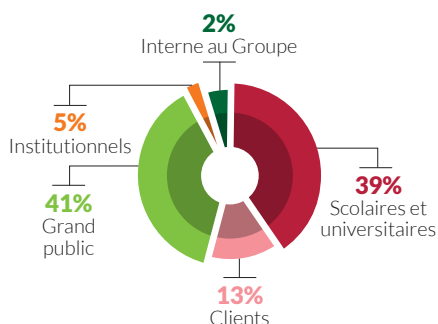


> Faites du tourisme industriel

Accueillir des visiteurs sur les sites n'est pas qu'une démarche de connaissance mutuelle, c'est exprimer la volonté de transparence qui anime la culture de Séché Environnement. C'est également un premier geste d'information et de formation fort. Montrer la fierté des salariés à leur poste de travail et le devenir du déchet, les ressources qu'il recèle encore à condition d'avoir été trié convenablement en amont, sont des éléments de la pédagogie mise en œuvre.

Malgré les contraintes imposées par le plan Vigipirate, environ 8 000 personnes ont pu être accueillies en 2016.

**PRÈS DE 8000 VISITEURS
EN 2016**



> Découvrez nos métiers

- Le Groupe participe traditionnellement au Mondial des Métiers à Lyon, un lieu unique d'échange entre formateurs, entreprises et toutes personnes désireuses de s'informer sur leurs perspectives d'emploi. En 2016, ils ont été plus de 123 000 visiteurs de ce salon qui fait également la part belle à l'apprentissage. En 2016, le Groupe avait 20 personnes en contrat d'alternance.
- Opale Environnement s'implique aussi directement dans des actions d'aide au retour à l'emploi à travers l'association FACE (Fondation Agir Contre l'Exclusion) et collabore au bon fonctionnement d'une recyclerie ressource basée sur le principe de l'insertion à laquelle elle apporte son savoir-faire.



> Allez au spectacle

Les gagnants à un quizz sur les bases du développement durable se sont vus remettre des places pour assister aux Nuits de Fourvière à Lyon dont Séché Environnement est mécène.



Contribution au spectacle «Rêve de singes» dans le cadre de la SNB.

LA BIODIVERSITÉ

un catalyseur d'énergies

DES ENGAGEMENTS PUBLICS

La prise en compte de la biodiversité est appréhendée de longue date par Sèche Environnement et a été initiée sur les sites de stockage qui disposent d'un foncier important. Le Groupe met en avant une protection de la biodiversité dite ordinaire, celle présente sur les sites et contribuant à la richesse des territoires. Des naturalistes sont intégrés aux équipes d'exploitation pour le suivi des espèces bio-indicatrices, c'est-à-dire des espèces sensibles et représentatives de la qualité des milieux. Ils mettent en œuvre les principes de la gestion différenciée, le pastoralisme et toutes les mesures de préservation qui s'imposent.

Cet engagement a été labellisé Stratégie Nationale pour la Biodiversité (SNB) par le MEDDE en 2014, avec 15 sites engagés dans un plan d'actions sur 3 ans. Les 4 axes d'engagement de cette stratégie consistent à : inscrire les actions en faveur de la biodiversité dans une continuité spatiale et temporelle et impulser une démarche de progrès sur un large périmètre de filiales ; faire de la biodiversité un axe fédérateur en interne ; se servir de la biodiversité comme d'un levier dynamisant vers les parties prenantes et les clients ; développer l'intérêt des personnes pour la préservation de la biodiversité à travers une démarche artistique ou culturelle.

DES CO-CONSTRUCTIONS AVEC LES PARTIES PRENANTES

Du point de vue des parties prenantes, les activités de Sèche environnement peuvent être perçues comme sensibles et cette politique d'intégration de la biodiversité au métier même permet, en externe, de favoriser l'acceptation sociétale des sites et de créer les indicateurs de reporting (ex : suivis d'espèces bio-indicatrices telles que l'avifaune, réalisés par des ONG comme la Ligue pour la Protection des Oiseaux, en suivant un protocole développé par le Museum National d'Histoire Naturelle).

En interne, cette prise en compte de la biodiversité permet d'améliorer le management terrain et d'en faire une véritable culture d'entreprise. C'est aussi le moyen de maintenir un vivier d'espèces endémiques en concomitance avec la sauvegarde de l'identité paysagère. En associant des établissements d'enseignement comme les Lycées agricole et horticole à l'entretien des sites, le Groupe leur offre des terrains de travaux pratiques à échelle réelle et s'inscrit dans ses territoires : exemples d'applications pratiques, comme la création d'un arboretum et l'ouverture d'un sentier pédagogique accessible à tous.



- 1 - Triton Alpestre, espèce comptabilisée chaque année sur le site de Changé.
- 2 - Réhabilitation du site de stockage de la Gabarre en Guadeloupe.
- 3 - Les prairies fleuries attirent les insectes pollinisateurs.
- 4 - Les chèvres des Fossées assurent l'éco-pâturage des espaces naturels.
- 5 - Les souches d'arbres morts servent de refuge aux animaux.
- 6 - Sentier pédagogique de la Morinière - Changé.
- 7 - Collecte d'insectes par la naturaliste.
- 8 - Hôtel à insectes.
- 9 - Highland Cattle.

DES COMMUNICATIONS VERS TOUS PUBLICS

Des visites de sites sont organisées afin de faire connaître les métiers de valorisation et de traitement des déchets, et de promouvoir en toute transparence les actions mises en œuvre pour favoriser la biodiversité. En 2016, près de 8 000 visiteurs sont venus découvrir les sites de Séché Environnement.

Enfin, le Groupe a réalisé plusieurs mécénats avec le Museum National d'Histoire Naturelle, dont un avec le Parc Zoologique de Paris. Séché Environnement étant opérateur de la réhabilitation du site de stockage de la Gabarre en Guadeloupe est impliqué dans la restauration de la mangrove voisine, et ce mécénat axé sur la présence de lamantins au PZP porte sur un programme de recherche du MNHN en vue de la réintroduction du Lamantin dans son milieu naturel en Guadeloupe.



“Des naturalistes sont intégrés aux équipes d'exploitation pour le suivi des espèces bio-indicatrices, sensibles et représentatives de la qualité des milieux.”

DES RECONNAISSANCES PAR LES CERTIFICATIONS

Dès 2015, le Groupe a été doublement certifié par ECOCERT : d'une part pour son « système de management de l'engagement climat » sur l'ensemble des sites, d'autre part pour son « système de management de l'engagement biodiversité » sur les installations de stockage ; une première mondiale dans ce secteur.

L'identification, et l'analyse de la valeur d'un milieu par l'expertise de sa biodiversité, doivent permettre de concilier au plus près la gestion des espaces dits naturels avec ceux à usage industriel ou domestique, principalement dans toutes les activités gourmandes en territoire.

Pour cela il est nécessaire d'identifier les différentes pressions environnementales sur ces territoires y compris en dehors des secteurs ayant un statut de classement Natura 2000, ou de type Parc naturel

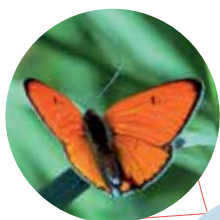
régional. La biodiversité est au cœur même des activités humaines, sa préservation doit être prise en compte de manière intrinsèque dans toutes les activités humaines, comme il est fait pour l'eau ou l'air issu des procédés industriels.

Eco-compatibilité des végétaux plantés, choix des semences, gestion différenciée des espaces, restauration de zones humides, sont autant d'éléments qui participent à la préservation de la biodiversité sur les sites du Groupe. Les résultats des suivis et des comptages démontrent l'efficacité des mesures engagées.

Le lien qui unit Séch Environnement à la biodiversité environnante est d'autant plus fort qu'occupant un foncier notable, il lui est possible de mettre en œuvre une action cohérente de préservation et de suivi du monde animal et végétal. Les fruits de cette action s'étendent au-delà de l'aire de ses sites propres du fait des échanges existant entre territoires (les corridors écologiques).



“ Permettre de concilier au plus près la gestion des espaces dits naturels avec ceux à usage industriel ou domestique. ”



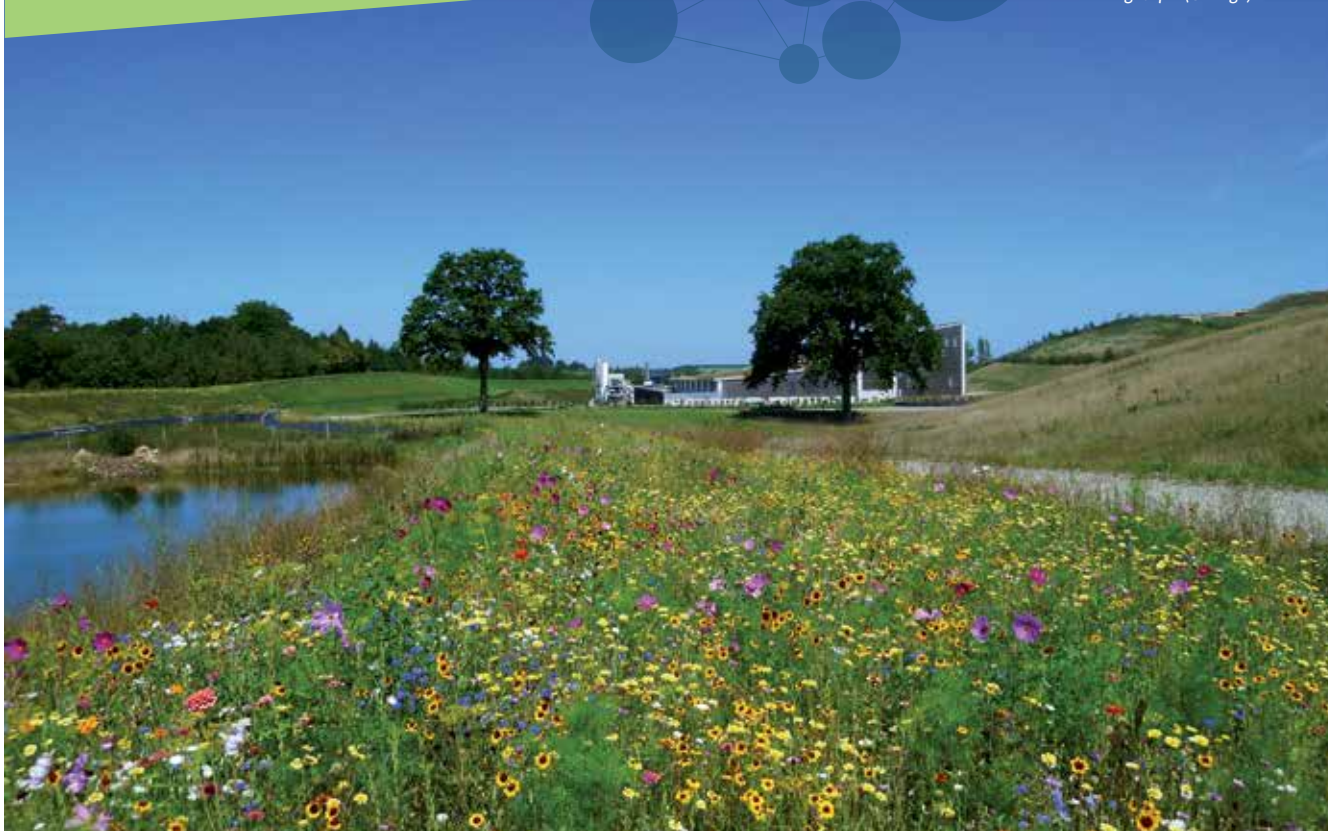
Arbre remarquable
dans la vallée de la Morinière.

Photo : Louis-Marie Préau

LA DÉMARCHE EN QUELQUES POINTS

- préservation des secteurs à valeur patrimoniale dès la conception du projet
- mise en place de mesures de suivis du maintien de la biodiversité
- non dissociation des paysages et de la biodiversité, c'est-à-dire intégrer dans les programmes de paysage ou de renaturation les éléments concourants à enrichir la biodiversité, en accordant une attention particulière aux choix des végétaux, arbustes, arbres, et semences, de préférence endogènes.
- application d'une gestion adaptée des secteurs naturels notamment à travers la gestion différenciée : outil qui détermine les moyens et la période la plus adaptée pour les entretiens des zones naturelles protégées et des zones proches (fauches tardives, génie écologique des mares et cours d'eau, conservation d'arbres morts...). L'usage du pastoralisme s'inscrit dans cette politique, avec des Highland Cattles pour l'entretien des zones humides ou encore de caprins pour le débroussaillage des zones en pentes et difficiles d'accès aux hommes.

Intégration paysagère
de l'unité de valorisation
énergétique (Changé)



Avec la multiplication des atteintes à la biodiversité, il est aujourd'hui urgent de protéger les ressources naturelles et la qualité écologique des écosystèmes locaux et globaux dont dépendent les populations et de nombreux secteurs d'activités. La réconciliation des organisations avec leur écosystème garantit leur pérennité et leur performance à long terme. Prenant en compte cette réalité, le Groupe ECOCERT a créé la certification « Engagement Biodiversité », décernée à Séché Environnement.

“ Il est aujourd'hui urgent de protéger les ressources naturelles dont dépendent les populations... ”

BILAN DE 3 ANS

d'engagement SNB

166
ACTIONS

**RECENSÉES SUR 3 ANS POUR INSCRIRE LES SITES
DANS UNE DYNAMIQUE ÉCOLOGIQUE**

ENGAGEMENT 1

L'ENGAGEMENT 1 concerne les actions pour favoriser la biodiversité avec la mise en place d'aménagements sur les sites, en particulier sur ceux à petites superficies. Ainsi en fonction des sites ont été réalisés :

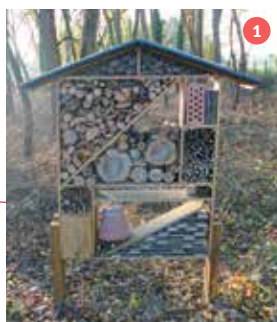
- Huit « Etats des lieux de la biodiversité » pour mieux aider ensuite à la préservation de l'existant ou à la connaissance de la biodiversité aux alentours de l'installation,
- Des plantations et prairies fleuries,
- Des actions de gestion différenciée comme le pâturage par les caprins,
- La construction d'hôtels à insectes, mise en place de nichoir à oiseaux...
- La réalisation selon le protocole du MNHN de suivis des chauves-souris comme indicateur écologique...

- 1 - Nichoir à Trédi Hombourg
- 2 - Prairies fleuries Strasbourg
- 3 - Radeau végétalisé à DRIMM
- 4 - Chèvres des fossés à SEI la Dominelais

IMAGINER des refuges sur mesure

Certains insectes ont besoin de tiges creuses pour se reproduire ou hiberner. Les salariés ont créés des hôtels à insectes tout à la fois fonctionnel pour héberger les insectes caulicoles mais aussi esthétique et écologique en utilisant des matériaux de récupération.

Des mangeoires pour les passereaux qui fréquentent les sites l'hiver ont été confectionnées puis installées aux abords des bâtiments pour mieux les observer.

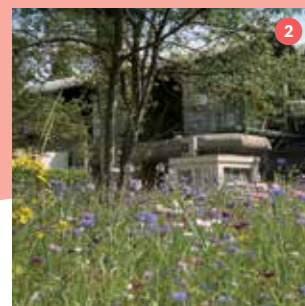


10 sites :
Nantes, Saint Vulbas, Hombourg,
La Dominelais, Montech, La Bistade,
Calais, le Vigeant, Salaise, Lescar

S'ALLIER pour la pollinisation

Les pollinisateurs sont un rouage essentiel au maintien de la biodiversité et de la vie. Les référents SNB se sont mobilisés sur les sites pour aider les butineurs. Ainsi plantations d'arbres et arbustes et renouvellement de prairies fleuries sur les sites favorisent annuellement les pollinisateurs.

Le choix de plantes mellifères locales est réalisé afin d'alterner les périodes de floraison pour garantir une période continue pour le nourrissage des butineurs.



Tous les sites SNB

SUSCITER la vie dans les mares et zones humides

Les mares et zones humides sont des écosystèmes fragiles ayant un rôle fonctionnel d'épuration primordial et très riches en biodiversité.

Au sein des différents sites, ces écosystèmes humides sont préservés et favorisés. Les référents SNB sensibilisés à cet enjeu ont participé à leur maintien ou mise en place. Ces spots de biodiversité commune accueillent notamment des amphibiens qui deviennent des indicateurs, garants de la qualité d'exploitation des sites.



Hombourg, la Dominelais,
Changé, Strasbourg,
Montech

ENTREtenir en gestion différenciée ex : le pastoralisme

Les sites industriels ont nécessité à être entretenus de manière raisonnée pour favoriser la biodiversité.

La gestion différenciée de l'espace est une approche cohérente et économique appliquée aujourd'hui sur la plupart des sites SNB. L'éco-pâturage illustre parfaitement cette bonne pratique. Les sites de Changé puis Hombourg et la Dominelais accueillent sur des lieux difficiles d'accès, bovins et chèvres en privilégiant des espèces patrimoniales en déclin comme les vaches pie-noire et chèvres des fossés.



La Dominelais, Changé, Salaise,
Hombourg, Beaufort, La Bistade

POUR FAIRE DES SALARIÉS DES ACTEURS DE LA BIODIVERSITÉ

L'ENGAGEMENT 2 a pour objectif de favoriser la communication en interne.

- Intégration de la préservation de la biodiversité dans le système ISO 14001 de certains sites,
- Sensibilisation à la biodiversité au cours de réunions d'information ou d'animations,
- Sortie Nature avec le personnel et leur famille avec animations sur le thème de la nature,
- Création de groupes de travail sur le thème de la biodiversité,
- Publication d'une « newsletter » dédiée.

MIEUX connaître pour mieux préserver

Quoi de mieux qu'une sortie Nature avec un passionnant naturaliste pour apprendre, connaître et respecter ce qui nous entoure.

De nombreuses sorties Nature en famille et entre collègues ont été des occasions de découvrir la richesse de la biodiversité sur les sites ou à proximité.

Ces sorties ont permis une sensibilisation directe appréciée car créant un moment convivial de découverte et de partage de connaissances (photos, herbiers, anecdotes...)



CATALYSER et essayer les bonnes pratiques

Des initiatives pour échanger sur le sujet de la biodiversité ont vu le jour.

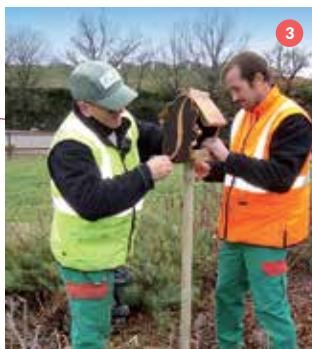
Ainsi un CLUB NATURE Rhône-Alpins d'environ 25 personnes regroupant les sites (Trédi et SPP St Vulbas et Trédi Salaise) a été créé. Des temps entre midi et deux ou une newsletter sont des outils sur lesquels les salariés travaillent pour essayer et diffuser les actualités biodiversité. Ce CLUB SNB met en œuvre une synergie qui encourage les participants à plus d'actions en faveur de la biodiversité dans l'entreprise ou chez eux.



ŒUVRER ensemble pour préserver

La réalisation commune et partagée fédère, à l'image de l'autoproduction de végétaux par les salariés sur le site de La Bistade ou la participation à l'opération « un arbre pour le climat » pour planter ensemble des arbres sur les sites.

La création de nichoirs à oiseaux, hôtels à insectes, mangeoires, jardinières par les salariés sont autant de petites actions biodiversité qui permettent de participer conjointement à la préservation de la faune et flore locales dans un esprit d'équipe.



EXPOSER pour mieux faire connaître

Chaque site engagé SNB communique aujourd'hui sur les sorties Nature locales au travers de panneaux d'affichage, revues internes...

A l'échelle du Groupe, ce sont une quinzaine d'articles biodiversité qui ont été diffusés sur le Blog Sèché Environnement pour illustrer les actions biodiversité interne des sites engagés SNB.

La diffusion des sorties nature regroupent les sorties des associations environnementales, des CPIE, des conseils départementaux et de diverses structures œuvrant pour préserver la biodiversité.



102
ACTIONS

PARTENARIATS ACTIFS RECENSÉS EN TROIS ANS

L'ENGAGEMENT 3 pour favoriser les liens vers les parties prenantes a été déployé de la manière suivante :

- Prises de contacts avec des associations de protection de l'environnement locales,
- Publication d'articles biodiversité (presse et sur le blog Séché Environnement),
- Visite de site avec présentation de la SNB (Création de support panneau),
- Intégration du critère « biodiversité » dans des réponses à des appels d'offres,
- Partenariat avec des écoles, ESAT et mairies.

MOBILISER les liens territoriaux

Pour faire échos à la journée mondiale pour la biodiversité, une journée a été concoctée le 24 mai par le CLUB SNB Rhône-Alpins. Cette journée a réuni 25 participants et 4 parties prenantes. Les thématiques pour sensibiliser à la biodiversité ont été très diverses (atelier de garnissage d'hôtel à insectes, atelier de Land Art, dégustation d'insectes, vannerie pour la petite faune aviaire, initiation à la permaculture).



ÉDUIQUER

Certaines actions biodiversité offrent de très belles opportunités de partenariats avec les écoles.

Panneaux pédagogiques, confection d'hôtels à insectes, stages sont autant de sujets qui permettent de créer un lien avec les élèves et étudiants. Ces partenariats avec les écoles participent à sensibiliser le jeune public à la préservation de la biodiversité.

Des actions d'entretien raisonné de l'espace permettent quant à elles, l'exercice pratiques pour les lycéens des écoles agricole ou horticole.



NOUER des partenariats

Certaines actions biodiversité ont permis de créer des liens avec les acteurs locaux. La richesse des partenariats montre l'intérêt de croiser les domaines d'activités et parties prenantes.

Ces dynamiques locales peuvent avoir lieu avec des associations, des ESAT, des écoles, des mairies.

Se tissent ainsi des liens entre acteurs du territoire pour une même cause : la préservation de la biodiversité qui nous entoure.



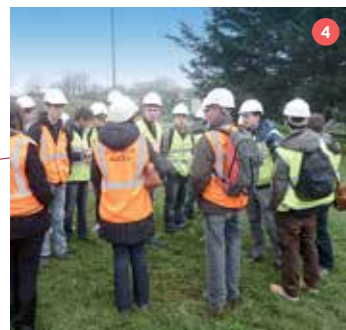
S'IMPLIQUER dans la dynamique locale

Les visites de sites Séché engagés SNB permettent à la fois de découvrir l'outil de valorisation industriel mais également de passer les messages biodiversité.

Ces visites s'ouvrent à un large public (clients, écoles, office du tourisme, acteurs du territoires...)

Au travers de ces visites, ce sont les valeurs de l'économie circulaire et de l'écologie territoriale qui sont expliquées. Ces échanges permettent un retour d'expérience et participent à une dynamique locale.

Inscrire les activités de l'homme en respectant le territoire.



LIÉES A LA RICHESSE DU LIEN ART, PATRIMOINE ET BIODIVERSITÉ

L'ENGAGEMENT 4 consiste à créer des partenariats sur le thème de l'Art, patrimoine et biodiversité. Cet engagement nécessite une bonne connaissance du sujet par le référent. Quelques liens ont pu être mis en place comme :

- Créer un mécénat pour un festival de film animalier,
- Inciter le personnel à la photographie au travers d'un challenge photo biodiversité en interne,
- Créer un partenariat sur le thème de l'Art et biodiversité avec une école,
- Inciter le personnel de l'entreprise à aller voir des expositions sur l'Art et biodiversité,
- Exposer des artistes de Land Art ou sculpture végétale.

LIBÉRER la fibre artistique qui sommeille

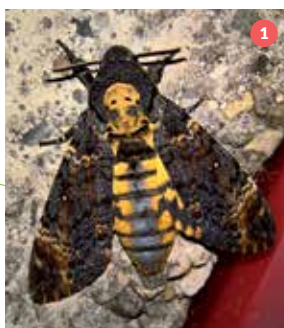
L'engagement art, patrimoine et biodiversité permet l'expression de talents cachés au sein de l'entreprise.

C'est ainsi que photographes, sculpteurs... ont pu s'exprimer sur le sujet.

Cet engagement permet l'expression et de développement créatif des salariés sur le thème de la Nature.



Marion Berger By



Stéphane Putin

CRÉER son art, découvrir le Land Art

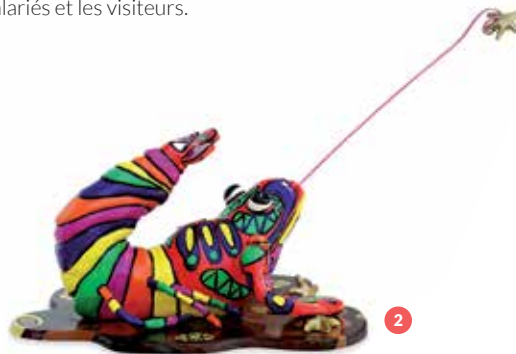
La nature peut être source d'inspiration : des temps de créations artistiques ont vu le jour au travers de la journée biodiversité ou sur les temps du midi.

Ainsi des créations éphémères en Land art ou des nichoirs en osier sont réalisés par les salariés. L'utilisation de matériaux naturels ou recyclés sensibilisent d'autant plus à l'acte de création en respectant son environnement et réfléchissant sur le choix des matériaux.



DÉCOUVRIR les artistes

L'expression artistique se délivre sous de multiples formes. Beaucoup d'artistes s'engagent sur le message de préservation de la Nature au travers de leur création. Les référents de la SNB sont allés découvrir ces personnages atypiques. Le langage artistique est un formidable vecteur pour toucher les salariés et les visiteurs.



SENSIBILISER par les émotions

Les créations ou spectacles artistiques peuvent être source d'émotions.

Certaines actions ont consisté à faire découvrir aux salariés des festivals comme le Festival du film de Ménigoute ou bien à exposer des créations d'artistes pour interpeller et toucher directement les salariés sur leur lieu de travail.

L'émotion artistique s'exprime également au travers de la danse, à l'image du spectacle sur le thème de « l'arbre » avec la compagnie de danse « Rêve de singe », objet d'un partenariat avec Salaise.



- 1 - Fleur à SPP St Vulbas et Shynx à tête de mort à (Beaufort)
- 2 - «Crap'omar» œuvre réalisée par LEB (Changé)
- 3 - Création artistique Land Art
- 4 - Spectacle de l'Arbre « Compagnie Rêve de singe »

FAIRE SAVOIR



ENJEUX

Déployer et pérenniser les bonnes pratiques.

OBJECTIFS

Créer une dynamique favorable à l'économie circulaire.

MOYENS

Former et informer tout public en toute transparence.



“Échanges d'expériences et collaborations locales, sont des marqueurs de la démarche RSE”

L'innovation inhérente à toute démarche d'économie circulaire s'accompagne d'une dose de pragmatisme et d'empirisme en ce qui concerne l'implication des parties prenantes. Rien de tel pour leur permettre de s'exprimer et de pouvoir intégrer leurs attentes à un projet, que de leur présenter des réalisations antérieures.

QUELLE PLACE DEMAIN pour les métiers

INTERVIEW

Séché Environnement est le fruit d'un projet entrepreneurial initié il y a une trentaine d'années dans le domaine du traitement des déchets et de leur valorisation aujourd'hui. Jalonnée d'ajouts de technologies complémentaires jusqu'à devenir un acteur polyvalent à même de prendre en charge tous les types de déchets dans ses installations, son histoire a permis d'atteindre une stature d'abord nationale, puis d'initier la prospection internationale. Dans un monde en pleine mutation où les préoccupations de la Société à l'égard de son environnement ont profondément évolué et qui caresse l'espérance d'une économie qui subviendrait à ses besoins sans épuiser la planète, notre entreprise s'est muée en pourvoyeuse de ressources au sein d'une économie circulaire.



Maxime Séché

Vers un monde plus résilient ?

Maxime Séché : Au départ il fallait « simplement » gérer les nuisances des déchets (odeurs, santé, visuel). Aujourd'hui le regard que nous portons sur ces mêmes déchets s'est modifié et le concept d'économie circulaire s'est imposé. Omniprésent, il guide nos actions vers une utilisation optimale des ressources en vue de systématiser la valorisation des déchets.

S'agit-il d'un concept aux résonances utopiques que de vouloir faire des déchets des uns les ressources des autres ? Pouvons-nous imaginer que l'économie puisse prospérer sans puiser gravement dans les stocks de notre planète ?

M.S. : Il est vrai que la mise en œuvre d'une économie circulaire est complexe car elle nécessite de faire cohabiter harmonieusement des éléments issus de domaines aussi divers que la technique, l'économie et – avant tout – sociétaux. C'est donc au cœur d'un projet de Société que se bâtit la priorisation des actions : savoir mettre en place la bonne filière pour retirer un maximum de ressources d'un déchet donné en fonction de besoins futurs, sans pour autant générer d'impacts qui seraient contreproductifs globalement. Pour cela il est primordial d'être toujours pro-actif en matière de préservation des ressources, de la biodiversité et en luttant contre le dérèglement climatique.

“ Il s'agit de reconstruire une organisation idéale de la Société, ou qui s'en rapproche, basée sur des comportements modifiés, une organisation à repenser... et ceci pour le bien commun de l'Humanité. ”

Avec des modèles économiques transformés ?

M.S. : Le métier, ou plutôt les métiers, du déchet ont accompli en quelques années une profonde mutation. L'approche de la problématique se faisait historiquement à partir de l'idée qu'il fallait éliminer le déchet et le mettre en sécurité. Puis nous sommes entrés dans une logique d'extraction d'une fraction de matière utilisable et de recherche d'un acheteur potentiel. Ce dernier imposait généralement une décote de prix car la matière n'était pas vierge, quelles qu'aient été les qualités du recyclage. C'était un principe de la négociation commerciale.

du déchet dans une économie circulaire ?

Aujourd'hui le modèle économique s'est quasi inversé avec une motivation écologique renforcée et des intérêts économiques révisés : Il faut être à l'écoute des besoins des marchés en matières premières et énergie pour extraire du déchet la fraction porteuse de valeur ajoutée qui est attendue par les marchés dans un contexte de raréfaction des matières (épuisement des gisements ou accès géostratégique difficile) dans un esprit d'économie circulaire.

Le ciblage de la molécule d'intérêt à valoriser précède ainsi la définition des procédés industriels qui le permettront. C'est le début d'un processus itératif qui a pour but de rechercher l'adéquation entre les spécifications techniques en entrée de filière de réutilisation (le besoin du consommateur), et les caractéristiques intrinsèques du déchet qui contient la ressource recherchée (le gisement de ressources). La valorisation du brome que nous avons mise en place récemment relève de cette logique.

Y a-t-il une place de choix pour l'innovation et les technologies nouvelles ?

M.S. : Cette mutation des marchés implique un infléchissement des investissements vers de nouvelles technologies et de programmes de recherches qui ouvrent des horizons d'innovation différents à ceux explorés jusque-là, comme par exemple la fabrication d'un plastique biosourcé et biocompostable (PHA polyhydroxyalcanoate). Ce plastique est issu de la mise en œuvre de bactéries marines sur des résidus de l'industrie agroalimentaire et répond aux exigences d'une réglementation récente restrictive pour les plastiques ex-hydrocarbures pour certains usages (sacs de caisse ou vaisselle).

Comment évoluer vers l'indispensable intégration aux écosystèmes économiques ?

M.S. : Avec l'avènement du concept d'économie circulaire, tout un chacun souscrit à l'idée d'une Société où le déchet est reconnu comme une ressource à mobiliser. Encore faut-il un lieu où exercer cette activité, une localisation cohérente avec les gisements de déchets et/ou les bassins d'utilisation des matières premières secondaires et de l'énergie valorisés, ce qui implique de proposer aux acteurs économiques l'intégration à une écologie industrielle territoriale.

L'activité concourt au développement des territoires où le Groupe est implanté. Plus de deux fois autosuffisant en énergie, Séché Environnement est fournisseur d'électricité, et localement d'énergie thermique à des industriels, à une coopérative agricole et à des réseaux de chaleur urbains. Sa production d'énergie à partir des déchets permettrait de couvrir les besoins en électricité (hors chauffage et eau chaude) de près d'un million de personnes. Et trente-cinq pourcent de cette énergie est qualifiée renouvelable.

Séché Environnement en France a adapté son organisation afin d'être au plus proche des producteurs de déchets et d'orienter au plus juste les déchets vers l'outil le mieux adapté. Ce savoir-faire est exporté par le Groupe en exploitant des filiales de traitement de déchets dangereux comme en Allemagne, en Espagne, au Mexique, en Argentine ou plus récemment au Pérou. Mais la combinaison des outils en France et du savoir-faire de dépollution permettent aussi au Groupe de se projeter sur les cinq continents dans le cadre de grands appels d'offres de décontamination ou traitement de pollutions pour le compte de donneurs d'ordre comme les Nations Unies, la FAO ou les instances européennes.

Vers quel modèle de société devons-nous tendre ?

M.S. : Construction imaginaire et rigoureuse d'une société, qui constitue par rapport à celui qui la réalise, un idéal. C'est la définition de l'utopie, et finalement l'économie circulaire se rapproche d'une utopie dans le sens où il s'agit de reconstruire une organisation idéale de la Société (ou qui s'en rapproche), basée sur des comportements modifiés, une organisation à repenser... et ceci pour le bien commun de l'Humanité en lui préservant des ressources pour l'avenir.

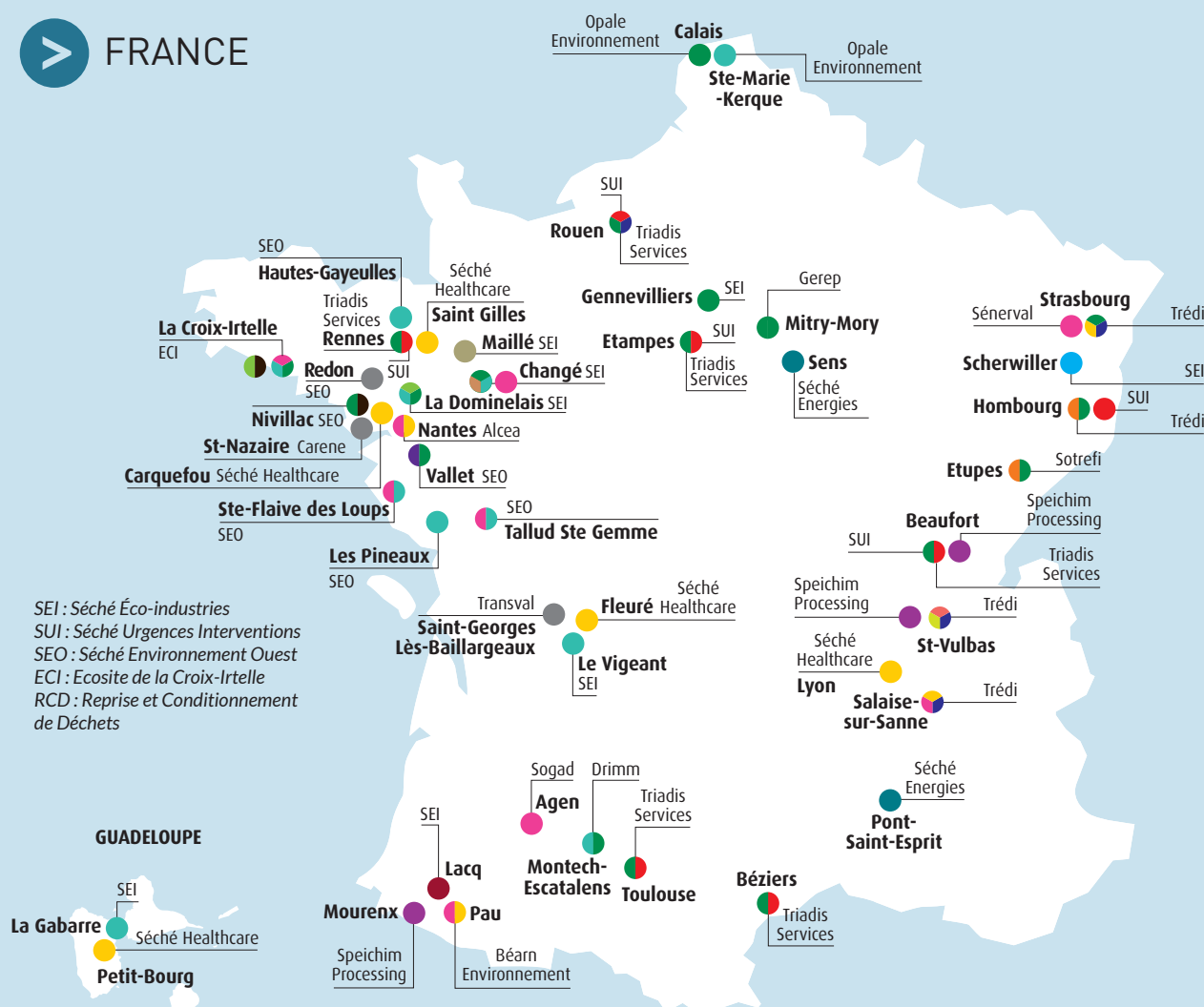
Le déchet en est l'une des composante, majeure après celles de la frugalité nécessaire pour notre consommation et de l'éco-conception. Le déchet est mis en lumière, il est une partie de la solution, il permet de fermer la boucle.

Il nous appartient, à nous professionnels, de mettre en œuvre cette économie circulaire dans les conditions économiques réelles et sous contraintes réglementaires croissantes. C'est la tâche dévolue à tous nos collaborateurs. Toute cette aventure ne serait pas possible sans toutes les femmes et les hommes qui y contribuent quotidiennement, et en particulier dans notre société. Qu'ils en soient ici publiquement remerciés.



NOS PRÉSENCES à travers le monde

FRANCE



- Traitement thermique de Déchets Dangereux
- Installation de Stockage de Déchets Dangereux
- Régénération de solvants
- Traitement physico-chimique
- Traitement des PCB
- Traitement et valorisation des bouteilles de gaz
- Déchets d'activités de soins à risques infectieux
- Plateforme de tri et regroupement
- Plateforme de Compostage de Déchets Végétaux
- Plateforme de maturation et valorisation des mâchefers
- Plateforme de tri et valorisation bois
- Valorisation énergétique des Déchets Non Dangereux
- Installation de Stockage de Déchets Non Dangereux
- Tri mécano-biologique
- Installation de stockage de Déchets Inertes
- Plateforme de traitement des terres polluées
- Radioprotection et services intégrés RCD
- Séché Urgences Interventions
- Quai de transfert

> ÉTRANGER

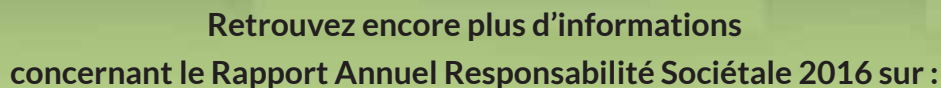


“ Séché Environnement possède une trentaine d’implantations en France, et se déploie sur les cinq continents. ”



- 1, 4 - Maroc, Trédi
- 2 - Espagne, Valls Química
- 3 - Mexique, Sem Trédi

Mark Twain



Séché
environnement

Séché global solutions

www.groupe-seche.com
Contact : dd@groupe-seche.com