



SERFIM GROUPE

DEPUIS 1875

Communication sur le progrès 2016
Focus sur la démarche RSE

Période couverte du 01/01/2016 au 31/12/2016

1 Déclaration de soutien continu



Si j'ai engagé les entreprises de SERFIM Groupe à soutenir le Pacte Mondial de l'ONU en janvier 2013, ce n'est pas anodin. Mon parcours est devenu une réussite uniquement parce que les personnes que j'ai rencontrées tout au long de ma carrière ont partagé des valeurs auxquelles je tiens :

- Le partage et la transmission
- Le respect et l'équité
- La liberté et l'audace

C'est pourquoi je mène avec les dirigeants des entreprises de SERFIM Groupe une politique axée sur :

- La place de l'Homme dans l'entreprise : avec des actions sur l'éducation, le dialogue social et la lutte contre les discriminations
- L'implication de nos entreprises dans les territoires et la participation active au développement des villes durables
- L'innovation et la recherche de solutions fiables pour la préservation de l'environnement

Nous avons développé depuis 3 ans des plans d'actions et des outils pour mesurer nos améliorations dans ces domaines. Ils vous seront présentés dans ce rapport.

Je suis fier de voir que SERFIM Mécénat est devenu le relai de nos ambitions philanthropiques. Cela nous permet de soutenir les objectifs de développement durable des Nations Unies sur des thèmes tels que la santé, l'éducation et l'aide humanitaire.

Nous souhaitons aller encore plus loin à l'avenir en essayant de développer du mécénat de compétences. Nos savoir-faire sur l'eau et l'assainissement, la protection des écosystèmes et la biodiversité sont des richesses que nous pouvons partager.

Actuellement nos entreprises développent des synergies. Peu à peu, elles comprennent l'esprit des démarches RSE (responsabilité sociétale des entreprises) : un partage gagnant-gagnant, une émulation qui fait que $1 + 1 =$ beaucoup plus que l'on ne peut l'imaginer.

Notre implication sur les énergies renouvelables et alternatives (Projet EAS-HyMob : programme européen de mobilité hydrogène normand), notre participation au plan climat énergie du Grand Lyon (notre territoire d'implantation historique), notre présence aux conférences économiques locales ; sont autant d'actions concrètes en lien avec les valeurs auxquelles nous croyons.

Je renouvèle ce jour mon engagement à soutenir le Pacte Mondial de l'ONU, et j'encourage tous les dirigeants des entreprises de SERFIM Groupe à me suivre dans cette démarche humainement enrichissante.

Vénissieux, le 5 avril 2017

Guy Mathiolon - P.D.G. SERFIM Groupe

Table des matières

1	Déclaration de soutien continu :	2
2	Les droits de l'homme.....	5
2.1	Les principes du Pacte Mondial	5
2.2	La vision de SERFIM Groupe	5
2.3	Les incontournables de SERFIM Groupe.....	5
2.4	Ce que nous retiendrons en 2016.....	5
2.4.1	Renouveler son engagement à soutenir le pacte mondial, développer une culture RSE, développer sa zone d'influence	5
2.5	S'impliquer dans l'éducation et transmettre nos savoirs	7
2.5.1	L'Académie SERFIM : près de 800 stagiaires en 11 ans	7
2.5.2	L'apprentissage, un vecteur d'intégration et de motivation gagnant-gagnant.....	8
2.5.3	Développer des offres de formation : répondre à un besoin de nos clients ... et bien plus.....	10
2.5.4	Encourager les jeunes à apprendre un métier.....	10
2.6	Soutenir les initiatives d'engagement citoyen de nos collaborateurs, encourager les actions concernant l'éducation, la santé, la protection de la cellule familiale et l'insertion	11
2.6.1	Des collaborateurs engagés, des projets motivants : une véritable richesse humaine	11
2.7	Intégrer des critères de respect des principes du Pacte Mondial dans le référencement des fournisseurs significatifs (groupe de travail Achats SERFIM) 12	
	Un partenariat gagnant-gagnant avec des fournisseurs de même taille que SERFIM Groupe	12
3	Les conditions de travail	13
3.1	Les principes du Pacte Mondial	13
3.2	La vision de SERFIM Groupe	13
3.3	Les incontournables de SERFIM Groupe.....	13
3.4	Maintenir et développer une démarche certifiée suivant les normes internationales en matière de Qualité, Sécurité et Environnement Encourager des démarches RSE au sein des entreprises SERFIM Groupe pour permettre une meilleure visibilité de nos actions et les valoriser	14
3.4.1	Des démarches d'amélioration continue dans toutes les entreprises SERFIM Groupe	14
3.4.2	La sécurité : un challenge à tous les niveaux de l'entreprise.....	16
3.5	Assurer le dialogue social et la mise en place d'accords ou de plans d'actions sur l'égalité dans toutes les entreprises et encourager la mise en place de politiques de rémunération motivantes dans les entreprises de SERFIM Groupe.....	17

3.5.1	Le dialogue avec les salariés : passer de l’oral au formalisme.....	17
3.5.2	Les politiques de rémunération : un partage de richesses.....	17
3.6	Développer les actions au sein de SERFIM Groupe en matière d’égalité, mixité, handicap, et lutte contre les discriminations.....	18
3.6.1	La Mixité à l’honneur en 2016.....	18
3.6.2	Le handicap : lutter contre les idées reçues.....	20
3.6.3	INSERTION : réduire les discriminations.....	20
3.6.4	CHALLENGE EUREKA et bonnes pratiques en matière de sécurité.....	21
3.7	Développer les actions de SERFIM MÉCÉNAT en matière d’égalité, mixité, handicap, et préservation de l’environnement.....	23
4	L’environnement.....	24
4.1	Les principes du Pacte Mondial.....	24
4.2	La vision de SERFIM Groupe.....	24
4.3	Les incontournables de SERFIM Groupe.....	24
4.4	Mise en place d'actions en Recherche et Développement.....	24
4.4.1	Innovation et environnement : un leitmotiv !.....	24
4.4.2	Développer la mobilité durable.....	29
4.4.3	Développer la ville durable et la ville connectée.....	30
5	La lutte contre la corruption.....	30
5.1	Les principes du Pacte Mondial.....	30
5.2	La vision de SERFIM Groupe.....	31
5.3	Les incontournables de SERFIM Groupe.....	31
5.4	Ce que nous retiendrons en 2016.....	31
5.4.1	Une Charte Ethique en construction.....	31
5.4.2	Etre acteur du monde économique.....	31
6	Les inclassables de la RSE.....	32

2 Les droits de l'homme

2.1 Les principes du Pacte Mondial

1^{er} principe : promouvoir et respecter la protection du droit international relatif aux droits de l'homme

2^{ème} principe : veiller à ne pas se rendre complice de violations des droits de l'homme

2.2 La vision de SERFIM Groupe

Respecter les droits de l'Homme

Une entreprise socialement responsable s'engage vis-à-vis de la société à respecter les droits humains des salariés et des consommateurs.

Il s'agit d'être vigilant sur le respect des droits de l'Homme en France et à l'étranger dans le cadre de nos relations avec nos fournisseurs et sous-traitants.

2.3 Les incontournables de SERFIM Groupe

- **Renouveler son engagement à soutenir le pacte mondial** chaque année et **promouvoir** la protection des droits de l'Homme **dans nos actions de dirigeants**
- **S'impliquer dans l'éducation** et **transmettre** nos savoirs
- **Soutenir les initiatives d'engagement citoyen** de nos collaborateurs, encourager les actions concernant l'éducation, la santé, la protection de la cellule familiale et l'insertion
- **Intégrer des critères** de respect des principes du Pacte Mondial dans le **référencement des fournisseurs significatifs** (groupe de travail Achats SERFIM)

2.4 Ce que nous retiendrons en 2016

2.4.1 Renouveler son engagement à soutenir le pacte mondial, développer une culture RSE, développer sa zone d'influence

Nos entreprises et leurs représentants sont régulièrement intervenus pour présenter les valeurs de SERFIM Groupe et encourager d'autres à suivre notre démarche.

La plupart de nos entreprises ont développé des démarches RSE (responsabilité sociétale des entreprises) informelles. Certaines plus « rôdées » se sont fait évaluer avec succès (*Illustration 1*).

Chaque entreprise étant indépendante, elle se doit d'avancer à son rythme en adoptant peu à peu les valeurs de notre « fédération de PME » tant l'aime à le rappeler Guy MATHIOLON, P.D.G. de SERFIM Groupe.

Lors de ses différentes interventions dans les médias, ce dernier ne manque pas de rappeler ces valeurs (*Illustration 2*).

Illustration 1 :



SERFIM T.I.C. évalué RSE pour la 4^{ème} fois
et reconnu niveau GOLD

Illustration 2 :

Extrait de l'interview donné à MAG2LYON le 11/4/2016

Votre groupe, Serfim, intervient dans de très nombreux secteurs économiques. Où est la logique dans tout cela ?

Guy Mathiolon : Nous sommes effectivement un groupe de travaux publics mais pas que ! J'ai coutume de dire qu'on est une start-up depuis 140 ans puisque l'entreprise a été créée en 1875 et que je prends toujours beaucoup de plaisir à la développer. Elle n'a jamais été vendue à un grand groupe et elle appartient toujours à 100% à ses salariés.

Comment les salariés de votre groupe peuvent-ils accéder à son capital ?

50 cadres possèdent la moitié d'une structure, Sergem, qui détient elle-même 40% du capital du groupe. Chaque année, une nouvelle promotion les rejoint. Et s'ils partent de l'entreprise, ils doivent quitter le capital. C'est extrêmement rare dans notre secteur. Je pense que cela explique un certain nombre de nos initiatives, notamment en termes de responsabilité sociale et environnementale.

Mais la RSE, c'est un peu à la mode aujourd'hui !

Comme disent les vieux lyonnais « y en a qui disent et y en a qui y font ». Nous, on a la prétention d'y croire. Exemple : Serfim Mobility pour éviter que des non-voyants tombent dans nos chantiers. Régulé sur la longueur d'onde du petit boîtier que la Métropole de Lyon leur fournit, il les guide pour traverser le chantier. Mais nous n'avons pas attendu que la RSE soit à la mode. Quand les chantiers étaient encore simplement entourés de rubalises, nous avons inventé des barrières dont la hauteur était calculée pour que la canne des aveugles les touche pour les prévenir à temps.

Quel a été votre stratégie pour vous diversifier ?

On regarde toujours devant et j'essaie d'inculquer cette mentalité. Quand je suis arrivé chez Serpollet, on creusait des trous pour poser des câbles. On était monoproduit, monoclient, monozone géographique... Au fil des

années, on a également posé des réseaux de haute-tension vers l'Espagne et plus récemment vers l'Italie. Puis on est allé vers l'eau, la dépollution mais aussi la méthanisation où la France est très en retard.

On a par exemple mis en place un système de récolte des effluents sur les exploitations agricoles situées autour des sources d'Evian pour éviter qu'elles ne soient polluées. Cela permet de produire du méthane pour le chauffage mais aussi du compost pour les agriculteurs qui fabriquent le reblochon. C'est un système très vertueux.

D'autres initiatives en matière d'environnement ?

Nous sommes très présents sur la mobilité durable, en particulier l'hydrogène. C'est nous qui avons installé la station de recharge du Port Edouard-Herriot pour la CNR. Nous l'avons aussi fait à Grenoble mais aussi dans la Manche puis toute sa région avec notre partenaire Symbio FCell. Nous testons aussi un banc solaire pour recharger les portables avec notre filiale de Chambéry.



2.5 S'impliquer dans l'éducation et transmettre nos savoirs

2.5.1 L'Académie SERFIM : près de 800 stagiaires en 11 ans

La formation permanente de nos salariés montre tout l'intérêt que nous portons individuellement à chacun afin de faire progresser un collectif de plus de 1600 salariés.

Initiée en 2005, l'Académie SERFIM au travers de l'ensemble de ses dispositifs de formation touchent tous les niveaux de nos entreprises (des compagnons aux managers) et cela nous conforte encore plus, s'il en était besoin, dans l'idée que c'est toute la pyramide qui doit bénéficier de la formation car nous développons, tous ensemble, une culture commune SERFIM. (*Illustration 3*)

Il est à noter que les retours de nos formations sont toujours aussi positifs et que celles-ci évoluent d'année en année grâce à la contribution de tous :

- 2016 a vu se développer, **L'Académie à la Carte** où chacun peut venir piocher un complément de formation d'une ou plusieurs journées sur des thèmes précis (mener un entretien, conduire une réunion, gérer son temps...). Testé en 2015, confirmé en 2016, nous continuerons à l'améliorer en 2017
- Ensuite, une 2ème innovation orientée autour de **L'Académie des Savoirs (savoir lire, savoir écrire et savoir calculer)** a vu le jour en 2016 autour de la problématique – « F.L.E. » – Français Langue Etrangère. A chaud, les retours ont été très encourageants pour cette 1ère qui ne demande qu'à se développer afin d'offrir à nos salariés de langue maternelle étrangère toutes les chances et opportunités possibles dans le cadre de promotions internes. (*Illustration 4*)

Illustration 3 : Les diplômés de l'académie SERFIM 2016

Académiciens 2016

L'Académie SERFIM reste aujourd'hui très dynamique avec, à ce jour, plus de des salariés de SERFIMGROUPE qui ont suivi un des programmes de formation soit très exactement 796 stagiaires comptabilisés à fin 2016 depuis maintenant 11 ans.

Et ce ne sont pas moins de 65 diplômes qui ont été remis par Guy MATHIOLON en main propre le vendredi 25 novembre 2016.



Illustration 4 : Formation et intégration



Académie des savoirs en français –langue étrangère

Les compagnons SERFIM issus des entreprises MGB, NOUVETRA et SERPOL ont terminé leur 1ère semaine de formation et les premiers retours des stagiaires sont très encourageants. De langue maternelle étrangère (portugaise, albanaise, berbère, turque ou arabe dialectal) et de parcours scolaires et professionnels hétérogènes, les stagiaires ont pu travailler sur leurs acquis et sur leurs points améliorer (lecture, écriture, oral) en fonction de leurs besoins professionnels.

La formation s'étalera au total sur 3 semaines avec 1 semaine en octobre puis une autre en novembre 2016.

2.5.2 L'apprentissage, un vecteur d'intégration et de motivation gagnant-gagnant

SERFIM Groupe s'assure en permanence de maintenir un vivier d'alternants compris entre 70 et 80 contrats actifs (soit +5% des effectifs).

Du CAP à l'ingénieur, ces jeunes intégrés dans des parcours scolaires exigeants et formés aux pratiques de l'entreprise viennent renforcer nos équipes sur le terrain. Depuis toujours, ce mode privilégié de recrutement nous assure un renouvellement qualitatif de nos équipes. (*Illustrations 6*)

Cet engagement auprès des jeunes se fait d'abord par la promotion de nos métiers (*Illustration 5*) et se poursuit également auprès des établissements scolaires avec de nombreuses actions menées par nos salariés (intervenants au sein de cursus de formations, administrateurs au sein d'établissement, de CFA ou d'organismes financeurs, membres de jurys de sélection ou encore de jurys d'examen...).

Une preuve de cette implication auprès des jeunes : la remise des palmes académiques avec 20 ans de tutorat actif (*Illustration 7 – page suivante*)

Illustration 5 : Promouvoir nos métiers

20^{ème} édition du mondial des métiers

SERFIM Groupe s'associe à la FRTP Rhône-Alpes.

Venez nombreux visiter les stands C1 et C2 dédiés aux métiers du bâtiment et des travaux publics.



EUREXPO - LYON
4-7
FÉVRIER
2016



Illustration 6 : Intégrer des jeunes – former la relève



3^{ème} Journée des AS (Alternants Serpollet)

SERPOLLET accueillera à la rentrée ses nouveaux apprentis avec 4 BTS travaux publics et 1 conducteur d'engins. La journée d'accueil permet aux apprentis, en amont de leur intégration, de faire connaissance avec l'entreprise, les règles de sécurité, l'organisation du magasin et du garage et par la même occasion d'établir un premier contact avec leurs tuteurs.

Bienvenue à Adrien, Romain, Thomas, Steven et Corentin et merci à leurs tuteurs

8



Remise officielle des diplômes BTS Travaux Publics 2016

Pour la 17^{ème} année consécutive, l'U.F.A. La Martinière enregistre 100 % de réussite

Les lauréats pour SERFIM Groupe sont

- Vincent DELOFFRE - tuteur Riad HEMICI - SERPOLLET Bureau d'Etudes
- Luc-Antoine CARLE — tuteur Alexis NOYEL — SERPOLLET Agence Lyon Métropole
- Florian GIACOMOBONO - tuteur Guillaume GRANIER - MGB

Nous adressons toutes nos félicitations à nos apprentis et à leurs tuteurs respectifs

Illustration 7 : Intégrer des jeunes – transmettre – s'impliquer

« TRANSMETTRE ET FORMER, UN ÉTAT D'ESPRIT »

Mondher Gasmi est responsable de l'agence bureau d'études chez Serpollet (SERFIM Énergie). Entré dans l'entreprise en 1994, son parcours professionnel est un exemple d'engagement en faveur de la formation et de l'apprentissage. Des thématiques chères à SERFIM Groupe.



Mondher Gasmi se souviendra longtemps du 7 avril 2016. Ce jour-là, il a été promu Chevalier dans l'ordre des Palmes académiques, une distinction qui honore les mérites des personnels relevant du Ministère de l'Éducation nationale. *« C'est une véritable fierté pour moi, mais aussi pour Serpollet qui m'a donné ma chance il y a 22 ans, témoigne-t-il. C'est le proviseur du Lycée la Martinière Monplaisir, école au sein de laquelle je dispense quelques cours en tant que professionnel, qui a proposé ma nomination à la rectrice d'Académie... Et je l'en remercie ! Tout comme je remercie Sébastien Bonnet et Thierry Lirola* d'avoir organisé cette cérémonie de remise au sein de l'entreprise. »*

Que de chemin parcouru depuis son entrée chez Serpollet... Après deux années d'alternance et le BTS Travaux publics en poche, Mondher se voit confier en 1996 par Guy Mathiolon, PDG de SERFIM Groupe, et Thierry Lirola une mission importante : créer un bureau d'études (BE) au sein de Serpollet. *« L'idée sous-jacente était de réaliser des chantiers clé en main pour nos clients, ce qui nécessitait un BE intégré. C'était très novateur à l'époque. Dès 1997, j'ai recruté mon premier apprenti. Former moi-même un jeune pour qu'il soit compétent et opérationnel m'a semblé une évidence. »*

Aujourd'hui, plus de la moitié des membres du BE sont issus de l'alternance. Un succès qui encourage la branche Énergie à dupliquer le concept de BE intégré dans ses agences. *« C'est la garantie d'avoir toujours un coup d'avance et de maîtriser notre avenir. »*

LA PASSION DE TRANSMETTRE

« *Transmettre* » revêt plusieurs facettes dans la vie de Mondher. Au Lycée la Martinière, il donne des cours en tant que professionnel au sein du BTS Travaux publics depuis 1997 et de la licence Travaux publics depuis 2000. En 2006, il intègre même le conseil de gestion des formations en alternance du Lycée la Martinière et de l'AFRA BTP qui gère les centres de formation du secteur. En cette qualité, il participe notamment à l'élaboration des programmes et suit le bon déroulement des formations.

En tant que responsable du BE chez Serpollet, il intervient aussi durant la quinzaine de la formation. Il partage alors certains savoir-faire avec les collaborateurs de l'entreprise, sur des thématiques telles que la lecture d'un plan par exemple.

« Lorsque j'ai intégré Serpollet, on a pris le temps de m'apprendre, de me former. Je tente depuis de donner cette même opportunité à d'autres jeunes, avec toujours dans l'optique d'en faire de futurs collaborateurs. C'est à la fois un honneur et un engagement d'être acteur de cette transmission du savoir. J'espère que d'autres prendront le relais après moi ! »

* respectivement président directeur général et directeur général délégué de Serpollet



Philippe Couturaud (inspecteur d'Académie), Guy Mathiolon (PDG de SERFIM Groupe), Mondher Gasmi (responsable de l'agence bureau d'études chez Serpollet), Thierry Lirola (directeur général délégué de Serpollet), Georges Kighelman (proviseur du Lycée la Martinière Monplaisir), Sébastien Bonnet (PDG de Serpollet).



Palme académique reçue le 7 avril par Mondher Gasmi.

2.5.3 Développer des offres de formation : répondre à un besoin de nos clients ... et bien plus

Très souvent les entreprises de SERFIM Groupe sont sollicitées pour apporter leurs expertises et transmettre leurs savoirs.

Au départ, les entreprises ont tendance à faire du « protectionnisme » mais ensuite nous découvrons vite que cela peut nous enrichir sans nous affaiblir.

C'est l'exemple concret de SERPOL qui dans son élan, s'est fait déclarer comme organisme de formation (*Illustration 8*). Nous pouvons créer ainsi des formations qui collent à notre état d'esprit. Intégrer des messages concernant la protection de l'environnement, distiller des bonnes pratiques reproductibles dans beaucoup d'entreprises. Ainsi les stagiaires ne repartent pas seulement avec une connaissance réglementaire et technique, mais aussi avec des solutions.

Illustration 8 : Transmettre nos connaissances



2.5.4 Encourager les jeunes à apprendre un métier

Depuis plusieurs années SERFIM Groupe développe un partenariat avec LYON DUCHERE AS et rencontre régulièrement les jeunes (*Illustration 9*). Présenter des métiers, susciter l'envie d'apprendre, montrer aux jeunes qu'ils peuvent y arriver, sont autant de messages. Et qui plus est, quand un ancien joueur de football professionnel parle de reconversion, les enfants sont attentifs et comprennent le message. Beaucoup de jeunes en difficulté cherchent une échappatoire dans le sport en espérant que cela sera « leur carrière toute tracée », mais il y a si peu d'élus au final. Il est important de les aider à garder les pieds sur terre ... et la tête dans les étoiles !

*Illustration 9 : Ton métier c'est ton but
Mécénat et partenariat*

LYON AS DUCHERE au stade des Lumières avec SERFIM Groupe

Dans le cadre de notre partenariat avec le club LYON AS DUCHERE "Ton métier c'est ton but" 23 jeunes joueurs du club de 11 à 15 ans ont pu réaliser une journée de rêve en étant présent à l'entraînement de l'OL - Olympique Lyonnais à Tola Vologe et en visitant le tout nouveau Parc Olympique Lyonnais. Après un déjeuner convivial au Restaurant Au Champ Du Coq, les jeunes ont pu s'initier aux compétences qui font la force de SERFIM avec Maxime Vaillant, raccordeur de fibre optique chez SERFIM T.I.C. qui a présenté son métier et des conseils avisés de Nicolas Priet-Responsable du développement commercial chez SERFIM T.I.C. et ancien joueur de football professionnel - Une journée qui restera, sans aucun doute, à jamais gravée dans leurs souvenirs.



2.6 Soutenir les initiatives d'engagement citoyen de nos collaborateurs, encourager les actions concernant l'éducation, la santé, la protection de la cellule familiale et l'insertion

2.6.1 Des collaborateurs engagés, des projets motivants : une véritable richesse humaine

Les initiatives citoyennes, chez SERFIM Groupe, cela ne manque pas. Nous pourrions consacrer la totalité d'un rapport RSE sur ce thème. Retenir quelques exemples a donc été difficile mais nous voulions valoriser des projets d'ici et d'ailleurs.

Un exemple avec l'association NAMASTE KALIKA, portée par un collaborateur de NOUVETRA, celle-ci est aussi soutenue par SERFIM Mécénat ... mais pas que (*Illustration 10*)

Parce que les actions sociales sont toutes différentes mais ont toutes la même origine : dépasser la volonté individuelle pour aller vers un projet collectif. Certaines actions ont été soutenues par le fond de dotation SERFIM Mécénat, mais pas toutes.

Notamment l'initiative SERFIM T.I.C. ... presque une institution avec 6 années d'existence (*Illustration 11*), et des nouveautés comme la participation à la recherche fondamentale (*Illustration 12*),

Illustration 10 : Soutenir un projet au-delà de nos frontières



NAMASTE KALIKA – Reconstruire plus solide !

C'est l'histoire d'un collaborateur de SERFIM Groupe passionné d'un pays, le Népal, qui a voulu aider les enfants d'une vallée reculée. Cette histoire avait déjà abouti à la construction d'une école soutenue par ce collaborateur et en partie par le mécénat de SERFIM.

Le sort a voulu qu'un séisme détruise tout ... le nouveau challenge est donc de reconstruire une école ... antisismique ! Alors l'association remonte ses manches, organise des ventes de produits fabriqués au Népal, lance une étude conforme aux normes népalaises et lancera les travaux en 2017 à suivre donc.

www.namastekalika.e-monsite.com

Illustration 11 : Courir pour le handicap

Marathon du Beaujolais 2016 – SERFIM T.I.C court pour le CECIFOOT

Pour sa 6^{ème} année de course, SERFIM T.I.C. a réuni 100 participants qui ont couru pour l'association CECIFOOT St Priest (Handisport – footballeurs malvoyants et non-voyants). Ce fut une course dans la joie et la bonne humeur, aux côtés des membres de l'association.



11

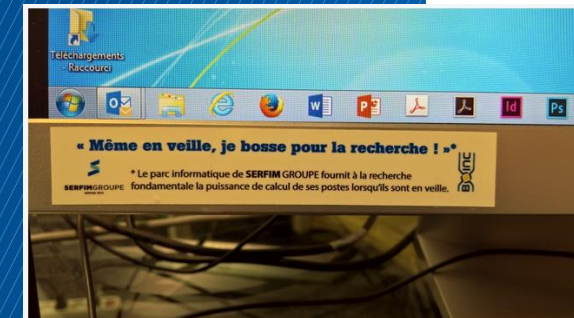
Illustration 12 : développer des solutions simples pour soutenir de grands projets

EUREKA et la recherche

Souvenez-vous, en novembre 2015, le prix Coup de Cœur du Jury est décerné à Lilian Bataille, responsable informatique Serfim, pour son projet

Le principe étant de mettre à disposition des chercheurs, la puissance de calcul de nos ordinateurs, lorsque ceux-ci sont en « Calcul Distribué ».

Et depuis, 240 ordinateurs ont été connectés à l'infrastructure de calcul partagé. SERFIM a fourni 56 jours de calcul aux services de deux projets de recherche ROSETTA (recherche médicale contre le cancer, Alzheimer) et POEM (recherche biologique sur les protéines) Un bilan positif. On continue !



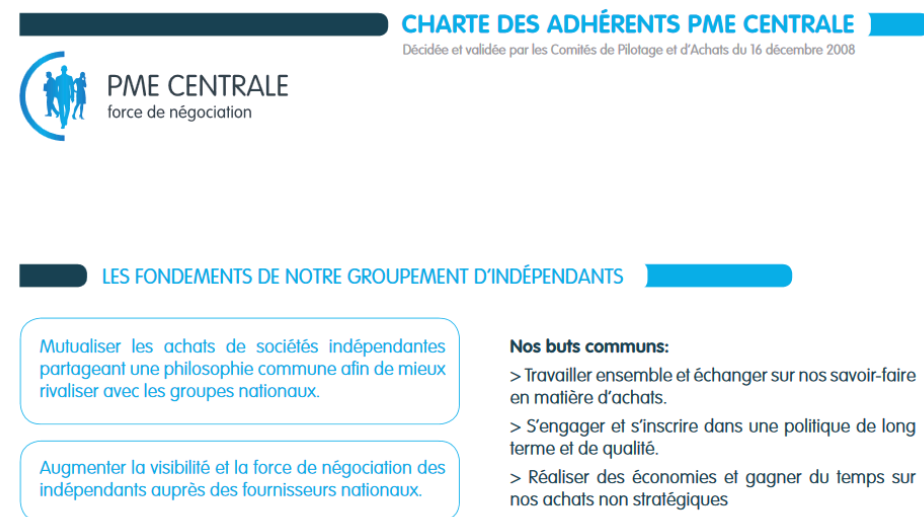
2.7 Intégrer des critères de respect des principes du Pacte Mondial dans le référencement des fournisseurs significatifs (groupe de travail Achats SERFIM)

Un partenariat gagnant-gagnant avec des fournisseurs de même taille que SERFIM Groupe


Lors de la création de PME CENTRALE, Guy Mathiolon avait pour objectif de collaborer avec des entreprises de taille intermédiaire (PME et ETI) pour renforcer sa capacité de négociation en matière d'achats (*Illustration 13*). Il a imposé toutefois un critère important : nous devons travailler avec des entreprises locales, privilégier la qualité et rester dans un objectif gagnant-gagnant.

Actuellement les entreprises de SERFIM Groupe confient plus de 8 millions d'euros par an de leurs achats non-sensibles à PME CENTRALE (8 400 000 euros en 2016).

Illustration 13 : extrait de la charte PME centrale



CHARTRE DES ADHÉRENTS PME CENTRALE
Décidée et validée par les Comités de Pilotage et d'Achats du 16 décembre 2008

 **PME CENTRALE**
force de négociation

LES FONDEMENTS DE NOTRE GROUPEMENT D'INDÉPENDANTS

Mutualiser les achats de sociétés indépendantes partageant une philosophie commune afin de mieux rivaliser avec les groupes nationaux.

Augmenter la visibilité et la force de négociation des indépendants auprès des fournisseurs nationaux.

Nos buts communs:

- > Travailler ensemble et échanger sur nos savoir-faire en matière d'achats.
- > S'engager et s'inscrire dans une politique de long terme et de qualité.
- > Réaliser des économies et gagner du temps sur nos achats non stratégiques

3 Les conditions de travail

3.1 Les principes du Pacte Mondial

Les entreprises doivent respecter :

- 3^{ème} principe** : la liberté d'association et reconnaître le droit de négociation collective
- 4^{ème} principe** : l'élimination de toutes formes de travail forcé ou obligatoire
- 5^{ème} principe** : l'abolition effective du travail des enfants
- 6^{ème} principe** : l'élimination de la discrimination en matière d'emploi et de profession

3.2 La vision de SERFIM Groupe

Relations et conditions de travail

Au-delà de traiter la problématique de stress au travail, fléau de l'entreprise, la démarche RSE cible les relations et les ambiances sereines et **vise le bien-être au travail**.

Dialogue et motivation des salariés

La démarche RSE a pour but de fédérer et d'**ouvrir le dialogue avec les salariés** afin de les motiver dans leur travail. De fait, l'entreprise les fidélise et en retire des bénéfices économiques directs. Elle octroie au salarié sa juste rémunération avec notamment des dispositifs de participation et d'intéressement aux bénéfices de l'entreprise.

Égalité et non-discrimination

L'objectif est l'interdiction de toute forme de discrimination, y compris à l'embauche.

Des labels attestent les pratiques en matière d'égalité femme-homme et de l'engagement des entreprises en matière de prévention des discriminations, d'égalité des chances et de promotion de la diversité dans le cadre de la gestion des ressources humaines :

- Label Égalité
- Label Diversité

Sur le site internet "Le Défenseur des droits" (anciennement la HALDE), vous trouverez une description des différents types de discriminations à l'emploi ainsi que la législation applicable.

L'intérêt pour nous est de diversifier nos équipes et s'enrichir de personnalités venues de tout horizon.

3.3 Les incontournables de SERFIM Groupe

- **Maintenir et développer** une démarche certifiée suivant les normes internationales en matière de **Qualité, Sécurité et Environnement**
- **Assurer le dialogue social** et la mise en place **d'accords ou de plans d'actions sur l'égalité** dans toutes les entreprises et **encourager** la mise en place **de politiques de rémunération motivantes** dans les entreprises de SERFIM Groupe
- **Développer des actions** au sein de **SERFIM Groupe** en matière **d'égalité, mixité, handicap, et lutte contre les discriminations**
- **Développer les actions de SERFIM mécénat** en matière **d'égalité, mixité, handicap, et préservation de l'environnement**
- **Encourager des démarches RSE au sein des entreprises** SERFIM Groupe pour permettre une meilleure visibilité de nos actions et les valoriser

3.4 Maintenir et développer une démarche certifiée suivant les normes internationales en matière de Qualité, Sécurité et Environnement

Encourager des démarches RSE au sein des entreprises SERFIM Groupe pour permettre une meilleure visibilité de nos actions et les valoriser

3.4.1 Des démarches d'amélioration continue dans toutes les entreprises SERFIM Groupe

C'est une volonté claire, plus qu'une obligation, tous les dirigeants de SERFIM sont convaincus que présenter son organisation à des tiers en vue de valider un haut niveau de qualité de service, de conformité aux réglementations en vigueur et bien plus encore, est une véritable source d'évolution.

Les entreprises sont toutes engagées dans des démarches ISO 9001 (management de la qualité) et 14001 (management de l'environnement) ainsi que OHSAS 18001 (management de la santé et sécurité). Certaines sont allées plus loin avec des démarches ISO 50001 (Management de l'énergie) et ISO 26000 (Responsabilité sociétale).

Suivi des certifications



Objectifs de certification

Objectif: 100 % des entreprises certifiées QSE

18 entreprises sur 18 sont certifiées **ISO 9001** soit **100 %** de l'effectif
16 entreprises sur 18 sont certifiées **ISO 14001** soit **95 %** de l'effectif
16 entreprises sur 18 sont certifiées **Référentiel sécurité** soit **95 %** de l'effectif

Référentiel sécurité : OHSAS 180001 ou MASE UIC

Cette année dans notre journal interne « ENTRE NOUS »

La prévention a fait l'objet du fil rouge d'un des 3 numéros L'occasion de valoriser les bonnes pratiques et de susciter d'autres idées. *(Illustration 14)*

Illustration 14 : ENTRE NOUS spécial prévention



« Bien plus que des statistiques et des discours, la prévention est avant tout une affaire de communication et de proximité chez SERFIM Énergie, souligne **Sébastien Bonnet**, directeur

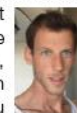


de la branche. À travers la démarche* que nous mettons en place, notre objectif est de préserver l'intégrité physique de nos collaborateurs. »

Serpollet, Serpollet Dauphiné et Serpollet Savoie Mont-Blanc sont certifiées **ISO 18 001** (santé sécurité au travail)

Serpollet est certifiée **MASE** (l'un des référentiels sécurité les plus exigeants) et fait partie du comité d'administration de l'association MASE

Cette volonté est d'ailleurs partagée par **Romain Bouleu**, chef d'équipe au sein de Serpollet. Il a prévu de témoigner auprès de ses



collaborateurs d'un grave accident de vélo récemment subi dans le cadre personnel. « Si j'avais porté un casque et pris conscience des risques, l'accident aurait pu être évité, explique-t-il. Ce constat est duplicable sur les chantiers : port des EPI et conscience du danger sont garants de sécurité. »

Innovation et communication

En plus des actions menées par les Comités d'hygiène, de sécurité et des conditions de travail sur la thématique « prévention », SERFIM Énergie met en avant au quotidien deux outils principaux. Les visites sécurité tout d'abord : tous les mois, chaque collaborateur consacre une heure à étudier un chantier avec l'œil « prévention ». L'idée est de faire émerger des solutions plus sécurisées ou adaptées pour améliorer les conditions de travail. L'innovation par et pour les salariés en somme. Les quarts d'heure prévention ensuite : en réunion de direction, une situation de « presque accident » remontée du terrain est sélectionnée. L'un des responsables prévention en fait une analyse, qui sert de base aux chefs d'agence ou aux conducteurs de travaux pour animer le quart d'heure prévention auprès de leurs collaborateurs. Un exemple de communication interne fluide, transversale et partagée !

* Cette démarche est portée chez Serpollet par Thierry Lardot (directeur général délégué) et Régis Martin (responsable prévention) et chez Serpollet Dauphiné, Serpollet Savoie Mont-Blanc et Enersom, par Fabien Chabalot (directeur) et Komi Ametha (responsable prévention).

FINOUV, FORMATION SIGNÉE NOUVETRA

Depuis 2007, l'entreprise de SERFIM Ouvrages d'art a mis en place une démarche de formation interne baptisée « Finouv* ». À la clé : partage des cultures métier et acquisition de compétences.

Chaque début d'année, chez Nouvetra, deux semaines sont dédiées aux démarches administratives (comme la visite médicale) et à la formation. « *Les formations sont externes mais aussi internes, explique **Olivier De Veyrac**, conducteur de travaux. Nos métiers et le matériel que nous utilisons sont en effet très spécifiques, notamment car certains de nos équipements sont conçus en interne, comme la nacelle négative.* » Une dizaine de modules est disponible, traitant de thèmes qui vont de l'hydrodémolition au travail en espace

confiné. Chacun d'entre eux contient un volet sécurité. D'une durée d'1h30 à une demi-journée, les sessions de formations qui mêlent enseignement théorique et pratique, sont menées par les conducteurs de travaux, l'animatrice sécurité (Amélie Dreumont) ou les responsables du matériel. Ces derniers précisent entre autres les modalités d'entretien des machines. « *Finouv permet aussi de partager notre culture d'entreprise et nos différents métiers. C'est en outre un moment d'échange sur nos pratiques* », conclut Olivier.

* « Finouv » pour Formation Interne Nouvetra



Sessions de formation théorique et pratique chez Nouvetra.



SECURI'TOUR 2016 SERPOLLET

Regrouper le maximum de formations sécurité pour « partir du bon pied », c'est l'objectif du Sécuri'Tour depuis 2007.

L'édition 2016 a comptabilisé :

1. 179 stagiaires
2. 1765 heures de formation
3. 150 repas servis
4. 18 visites médicales sur Lyon

En outre, Abdallah SAMIT et Frédéric STINZY de l'Agence HTB Grands Travaux, ont animé pour la 2ème année consécutive l'atelier « Tirage de câbles » pour les équipes de SERPOLLET Dauphiné et SERPOLLET Savoie Mont Blanc durant une journée. Nous remercions chacun d'entre vous pour votre implication.

3.4.2 La sécurité : un challenge à tous les niveaux de l'entreprise

Depuis 2007, les entreprises de SERFIM participent au challenge SERFIM D'OR qui récompense les entreprises dont l'indice de fréquence (nombre d'accidents du travail avec arrêt pour 1000 salariés) est inférieur à 0.3. Le jour de la remise des pièces d'or à chaque salarié, c'est toujours un évènement plaisant (*Illustration 15*)

Résultats des challenges sécurité SERFIM GROUPE



SERFIM D'OR 2016
Résultats inférieurs à 3% d'AT avec arrêt

10 entreprises sur 18
694 salariés récompensés !



Pour mémoire 2015 :
6 entreprises et 395 salariés

Illustration 15 : Remise des SERFIM d'OR en entreprise

SERFIM d'OR

Vendredi 22 juillet,

A l'occasion du barbecue annuel réunissant l'ensemble du personnel SATIF, Jean-François SALLET a remis le SERFIM d'OR à tous ses collaborateurs. Zéro accident avec Arrêt pour l'année 2015. Zéro accident avec arrêt au 22 juillet 2016. L'objectif est maintenu pour 2016 et les années qui suivent.

Ce fut une belle après-midi !



Illustration 16 : Palmarès Challenge Direction 2017



Challenge Direction

Objectif: 70 % des entreprises obtiennent 20 points et plus sur un maximum de 27 points

10 entreprises ont plus de 20 points soit 56 %
13 entreprises plus de 19 points soit 72 %

Pour mémoire 2015 :
6 entreprises

Rappel des thèmes évalués : Analyse des accidents, visites chantier par l'encadrement et la direction, sessions de sensibilisation, accueil sécurité des nouveaux embauchés, nombre de PV et de sinistres ...



3.5 Assurer le dialogue social et la mise en place d'accords ou de plans d'actions sur l'égalité dans toutes les entreprises et encourager la mise en place de politiques de rémunération motivantes dans les entreprises de SERFIM Groupe

3.5.1 Le dialogue avec les salariés : passer de l'oral au formalisme

La somme des entités de SERFIM Groupe compte environs 1600 personnes ... mais pour certaines, ce sont parfois des entreprises de moins de 20 salariés !

Toutes les entreprises ont donc cherché à mettre en place un dialogue libre avec leurs salariés. Pour certaines c'est déjà culturel depuis des années, pour d'autre il est encore difficile de trouver des volontaires puisque la porte du dirigeant reste toujours ouverte ... ainsi toutes les entreprises de SERFIM Groupe n'ont pas de représentants du personnel nommés. C'est un objectif pour les années à venir. 100% des salariés des entreprises doivent avoir un représentant du personnel désigné et non pas un PV de carence.

Représentativité du personnel en entreprise



Objectifs de dialogue social

Objectif: 100 % des entreprises ayant une délégation du personnel active

15 entreprises sur **18** disposent de représentants du personnel
soit **98 %** de l'effectif

3.5.2 Les politiques de rémunération : un partage de richesses

La plupart des entités sont dotées de système de participation et/ou d'intéressement pour leurs salariés.

D'autres partages de richesses sont indirects mais tout aussi appréciés tels que des places pour des événements grâce aux partenariats avec les clubs sportifs.

Et culturellement dès qu'une entreprise peut partager des moments de bonheur et de fierté avec leurs équipes, ils ne s'en privent pas.

Cette année, c'est l'inauguration du nouveau siège de SERPOLLET (SERFIM ENERGIE) à Vénissieux qui mérite un focus avec une journée de partage avec les salariés telle qu'on les aime. (*Illustration 17*)

Illustration 17 : Inauguration



Inauguration des nouveaux bureaux de SERPOLLET à Vénissieux

Le vendredi 3 juin 2016, Sébastien BONNET et Thierry LIROLA ont eu le plaisir d'accueillir les salariés et leurs familles. Sur 400 personnes, une centaine d'enfants ont profité des différentes animations mises en place à l'occasion de cette journée festive. Le vendredi 10 juin, la direction et les collaborateurs des 7 agences: Val de Saône, Postes et industrie, Vallée du Rhône, Méditerranée, Lyon métropole, HTB grands Travaux et Bureau d'études, ont inauguré les nouveaux bureaux en présence des clients de SERPOLLET et des élus venus nombreux à cette occasion.

3.6 Développer les actions au sein de SERFIM Groupe en matière d'égalité, mixité, handicap, et lutte contre les discriminations

3.6.1 La Mixité à l'honneur en 2016

En début d'année 2016, Guy Mathiolon a annoncé officiellement le lancement d'une démarche mixité égalité pour les entreprises de SERFIM Groupe (*illustration 18*).

La première étape de diagnostic est achevée. Les membres du comité de direction vont donc pouvoir valider ou adapter le plan d'actions que propose le groupe de travail mixité.

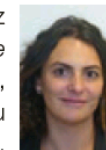
Il était important aussi de communiquer cet engagement à tous. Après une présentation lors de la journée des cadres (300 personnes) et une diffusion à tous les salariés via le magazine interne ENTRE'NOUS, c'est certain le message est passé (*Illustrations 19 et 20*).

Il est important aussi de valoriser les bonnes pratiques et cela ne manque pas chez SERFIM Groupe.

Illustration 18 : Mixité – égalité professionnelle : une volonté



« J'ai décidé de lancer une démarche dédiée à la mixité* et l'égalité au sein du groupe car c'est une thématique qui a toute sa place dans notre politique et sur laquelle nous pouvons progresser », annonce **Guy Mathiolon**, PDG de SERFIM Groupe. C'est pourquoi, en janvier, un groupe de travail uniquement constitué de femmes a été formé, auprès duquel Marina Maljković, ex-coach de notre partenaire le Lyon Basket Féminin, a mené trois interventions sur le leadership et la place des femmes dans un environnement masculin. Car c'est une réalité : les hommes sont bien plus largement représentés chez SERFIM Groupe. « Ce constat se tire dans toutes les entreprises du BTP », précise **Aurélie Fallourd**, chargée du projet Mixité-Égalité professionnelle. Animé par l'envie de participer au changement, SERFIM Groupe prend les devants sur la question.



11,9 %
des collaborateurs
de SERFIM Groupe
sont des femmes

C'est aussi une manière de nous différencier des autres entreprises du secteur, un argument qui renforce notre offre commerciale. »

S'inscrire sur le long terme

Après une présentation de la démarche lors de la journée des cadres en mars, un nouveau groupe de travail, mixte et représentatif de tous les métiers cette fois, a été créé. Leur première mission est de dresser un diagnostic de la situation : quelles bonnes pratiques existent déjà et sont potentiellement duplicables ? Quelles attentes suscite cette démarche en interne ? Une analyse des écarts salariaux sera aussi réalisée par Aurélie Fallourd. Fin juillet, cette phase d'état des lieux devrait être terminée. Il s'agira alors de déterminer les axes de progrès puis de mettre en place des actions concrètes. En ligne de mire : l'obtention du label Égalité professionnelle délivré par l'AFNOR.

4 %
des ouvriers
de SERFIM Groupe
sont des femmes

* à ne pas confondre avec la parité qui fait référence à un nombre égal d'hommes et de femmes dans une organisation.

Illustration 19 et 20 : ENTRE NOUS
spécial Mixité – Egalité professionnelle

« UN GROUPE QUI
FAIT GRANDIR »

En prenant la tête de Nantet (SERFIM Recyclage) en octobre 2016, Sonia Brasier-Pontet est devenue la première femme directrice de SERFIM Groupe, au sein duquel elle a réalisé l'intégralité de son parcours professionnel.



C'est en 1997, dans le cadre de ses études à l'INSA*, que Sonia Brasier-Pontet fait ses premiers pas dans le groupe SERFIM. Un stage chez Serpol en quatrième année qui encourage le PDG de l'époque, Pierre Briglia, à lui proposer un poste de responsable étude qualité sécurité environnement chez Serned à l'issue de ses études. Au bout de trois ans, elle décroche le même poste au niveau de Serpol cette fois. « J'ai ensuite eu envie d'un poste plus opérationnel, se souvient Sonia. Je suis devenue responsable de secteur désamiantage. Une fonction aux procédures très strictes, mais j'avais l'habitude de part mes expériences antérieures. » En avril 2006, Gilles Nantet, alors directeur de SERFIM Recyclage, lui propose de l'embaucher en tant que responsable études et appels d'offres. « À l'époque, il y avait tout à faire ! La société Nantet avait connu une forte croissance les années précédentes et n'avait pas eu le temps de se structurer en conséquence. Dès 2010, nous avons créé des secteurs d'activité et je suis devenue responsable des collectivités et des éco-organismes.

Nous avons d'ailleurs été pionniers sur ce dernier sujet en nous positionnant rapidement auprès de Valdella ou encore d'Eco-systèmes. » Aujourd'hui, Sonia occupe toujours cette fonction, à une différence près : elle porte aussi dorénavant la casquette de directrice de Nantet. Un changement de taille ! « J'ai la chance d'être entourée de collaborateurs compétents qui assument certaines de mes anciennes missions et de très bien connaître la société comme le groupe. C'est un cap dans ma carrière et je suis prête à relever de nouveaux challenges ! » Pour compléter ses connaissances techniques, Sonia suit, depuis sa prise de poste, une formation à l'EM Lyon axée sur la finance, le marketing et le management. « A une époque où les changements d'entreprise au cours d'une carrière sont la règle, mon parcours est un contre-exemple ! Il prouve aussi qu'au sein de SERFIM Groupe, on peut toujours apprendre, se développer et évoluer », conclut Sonia.

* Institut national des sciences appliquées, à Villeurbanne

DES HAIES AUX TRANCHEES

Apprentie depuis septembre dernier chez Albertazzi (SERFIM Eau), **Coline Tardivel** ne se prédestinait pas initialement aux métiers de l'eau... Jusqu'à ce qu'elle les découvre !

À 23 ans, Coline a trouvé sa voie. En juin, elle devrait obtenir son CAP « constructeur en canalisation des travaux publics » après avoir étudié une année au CFA de Bourg-en-Bresse, en alternance chez Albertazzi. « À la base, je souhaitais devenir monitrice d'équitation, raconte Coline. J'ai obtenu mon diplôme à 18 ans, mais ce milieu professionnel ne me convenait pas. J'ai alors effectué une multitude de petits boulots, en intérim notamment. »

Il lui arrive alors d'accompagner son beau-père sur les chantiers de son entreprise de travaux publics.

« Son métier m'a enchantée ! Se souvient-elle. Deux caractéristiques m'ont particulièrement plu : travailler dehors et conduire des engins. » Coline décide alors de devenir conductrice d'engin ou canalisatrice et se met à la recherche d'une formation. Après quelques tentatives infructueuses auprès de Pôle Emploi, elle décide d'appeler « au culot » Albertazzi, dont elle a repéré le logo sur un chantier. « Je suis tombée sur Jean-Yves Haon, responsable administratif de la société de SERFIM Eau, qui m'a donné ma chance en me proposant un poste de canalisatrice en alternance. Je lui en suis très reconnaissante car j'ai découvert un métier qui me passionne ! Et l'esprit qui règne au sein de l'entreprise est super. » Coline ne compte pas s'arrêter sur sa lancée... Au programme après le CAP : un Bac Pro TP, un BTS et pourquoi pas, une licence ! Un projet professionnel qui fait écho à la démarche Mixité-Égalité Professionnelle lancée au sein de SERFIM groupe début 2016, dont nous reparlerons dans un prochain numéro.



3.6.2 Le handicap : lutter contre les idées reçues

Financé par l'AGEFIPH, un diagnostic conseil approfondi a été mené par un cabinet spécialisé en 2016 sur l'ensemble des entreprises de SERFIM (*Illustration 21*).

Le groupe de travail a défini les axes de travail suivants pour 2017:

- Définir une politique d'emploi des travailleurs handicapés,
- Mettre en œuvre un plan de communication,
- Développer notre politique d'achats auprès des secteurs protégés et adaptés

Illustration 21 : Un diagnostic sur le Handicap pour améliorer nos pratiques

Lancement du diagnostic HANDICAP chez SERFIM

SERFIM a demandé au cabinet JLO conseil de l'accompagner sur un diagnostic Handicap dans nos entreprises. Une analyse des chiffres de SERFIM (Effectifs, bilans sociaux ...) est en cours et des échanges avec des salariés ont été programmés.

Les membres du Comité pilotage :

Aurélien FALLOURD - SERFIM T.I.C.	Sophie WERCK — SERFIM EAU
Sylvie BOISSY — SERFIM Ouvrages d'art	Brice JOSSERAND - SERFIM ROUTE
Alain DUMESTRE - SERFIM DEPOLLUTION ENERGIE	Emmanuel GUIRAND - SERFIM
Christine MICHEL, Didier MIEGGE et Raphaël GAS - SERFIM RECYCLAGE	

Un médecin du travail et une assistante sociale sont également associés à la démarche.

L'objectif est de définir fin 2016 un plan d'actions qui sera déployé en 2017.



3.6.3 INSERTION : réduire les discriminations

De plus en plus, nos entreprises font appel à des entreprises d'insertion pour les aider dans le recrutement de personnes éloignées de l'emploi. Les collaborateurs ainsi recrutés bénéficient d'une formation technique et théorique au métier et l'entreprise permet l'apprentissage de la pratique.

Donner une seconde chance, permettre une réorientation, soutenir le bassin d'emploi local, sont autant d'objectifs.

A cette occasion un nouvel indicateur sur le nombre d'heures d'insertion vient d'être intégré au rapport RSE annuel.

Représentativité du personnel en entreprise



Objectifs de mixité

Objectif: suivi des heures d'insertion et nombre d'embauches

7 entreprises sur **18** utilisent **des dispositifs d'insertion professionnelle**
Cela représente plus de **26 000 heures par an**
soit **1,22 %** des heures travaillées

D'autres initiatives en faveur de l'insertion sont à souligner en 2016 et notamment le nouveau partenariat entre SERFIM T.I.C. et A2I (entreprise d'insertion). Ce partenariat a tellement bien fonctionné que l'entreprise a participé à une table ronde sur Marseille et SERFIM T.I.C. a profité de son renouvellement d'une partie du parc informatique pour faire un don aux associations partenaires d'A2I (*Illustration 22*)

Illustration 22 : S'investir en faveur de l'insertion professionnelle



INVITATION

SPORT - EMPLOI

« *Comment les grands événements sportifs favorisent-ils l'emploi des personnes en insertion professionnelle ?* »

Dans le cadre de son projet « Sport-Emploi » le groupe Actual

Vous invite à participer à une table ronde :

Le Jeudi 9 Juin 2016

Dés 8h30

Au Club Du Vieux Port

3 place aux huiles

13001 Marseille

En présence notamment de **Mr MIRON Richard** adjoint au Maire délégué aux sports, conseiller régional, **Mr PLANCHAIS Bruno** Directeur Général AZI, **Mr VERDET Frédéric** dirigeant PRO TAMPONS-Vice président CGPME 13, **Mr NACERI Tahar** Responsable de site ITIREMIA, **Mr MACARIO Christophe** Chef de secteur EIFFAGE, **Mme FALLOURD Aurélie** Responsable QSE-RSE chez SERFIM TIC...

3.6.4 CHALLENGE EUREKA et bonnes pratiques en matière de sécurité

Un autre dispositif de SERFIM Groupe pour encourager l'initiative individuelle et collective, c'est EUREKA.

Ce challenge innovation annuel enregistre chaque année plus d'une soixantaine de dossiers. Un jury en retient 5 sur des critères qui concernent la sécurité, l'environnement, la performance et l'innovation.

Ces 5 innovations sont ensuite concrétisées et démultipliées dans les entreprises qui le souhaitent.

Voici le cru 2016 (*illustrations 23 à 25*).

Illustration 23 :

EURÊKA : LA DYNAMIQUE SE POURSUIT



1^{er} prix : « La griffe de calage pour poteaux provisoires » Julien Valla (Nouvetra)

2^e et 3^e prix (ex-aequo) : « Benne preneuse sur pelle à pneu » Damien Carli (Serpolllet) / « Logibenne 2.0 » Lydie Thomas (Serned)

4^e prix : « Tirage fibre optique en accès difficile » Carmelo Orfano, Pasquale Guida, Serge Espinos (SERFIM T.I.C.)

5^e prix : « Infos en temps réel pour tous » Aurélie Fallourd (SERFIM T.I.C.)

Prix coup de cœur du jury : « la Recyclerie » Carole Loveiry, Séverine Perruquon, Nathalie Thoinet, Sophie Werck (Albertazzi)

Le 25 novembre dernier, les prix du concours innovation organisé par SERFIM Groupe ont été remis. « C'est une nouvelle fois une réussite car le nombre de dossiers déposés est constant (41 cette année) et les projets proposés couvrent une grande variété de thématiques : productivité, bonnes pratiques, qualité, sécurité, communication, environnement et RSE », observe **Alain Dumestre**, directeur de SERFIM Dépollution et animateur du comité innovation.



Le premier prix a été remporté par **Julien Valla**, conducteur de travaux chez Nouvetra (SERFIM Ouvrages d'art). La griffe qu'il a mise au point permet de caler parfaitement dans

les socles en béton les poteaux électriques provisoires déployés sur les chantiers (voir photo). « Cette griffe nous affranchit des petits morceaux de bois que nous utilisions pour faire tenir le poteau dans les supports. On gagne en sécurité, mais aussi en qualité car la griffe est plus pérenne que les coins en bois qui sèchent avec le temps et risquent de déstabiliser le poteau », explique Julien.

Illustration 24 : Développer des Systèmes D

Quand Pierre-Emmanuel fait du DIY (Do It Yourself) sur son lieu de travail...

Pour améliorer la réalisation des travaux de soudure qui sont réalisés sur les conduites du réseau biogaz sur les centres d'enfouissement (ISDND), Pierre-Emmanuel PERRIER a créé un dispositif de transport de la machine à souder PEHD et des équipements associés.

Il a construit un caisson mobile qui facilite le déplacement des outils ; une fois le système installé, les supports se déplient pour constituer un plan de travail stable et faciliter l'usage de la machine à souder.

Un exemple du travail effectué par les équipes pour réduire les risques liés au port de charge lourde, et améliorer les conditions de travail en extérieur sur des zones difficiles.

Article rédigé par Sylvie Navarette



Illustration 25 : Innover pour réduire la pénibilité



MGB : Développement d'une pratique innovante l'HELP'ENROB :

Il s'agit d'un épandeur latéral qui s'adapte sur toutes les lames des mini-pelles. Cette innovation se situe entre le mini-finiisseur et la raclette de l'ouvrier. C'est l'accessoire parfait pour des utilisations telles que les réfections de tranchées en enrobé chaud.

Ce procédé est simple d'utilisation. Le montage sur les mini-pelles est facile et rapide. Il offre une précision de réglage des matériaux et du fait de son faible encombrement et poids, il permet de réaliser tous les chantiers inaccessibles aux machines traditionnelles.

Il contribue également à la diminution **des risques professionnels** : préservation de l'intégrité physique de l'opérateur, diminution des accidents de travail, amélioration du confort des opérateurs...

3.7 Développer les actions de SERFIM MÉCÉNAT en matière d'égalité, mixité, handicap, et préservation de l'environnement

SERFIM Mécénat fête sa deuxième année d'existence.

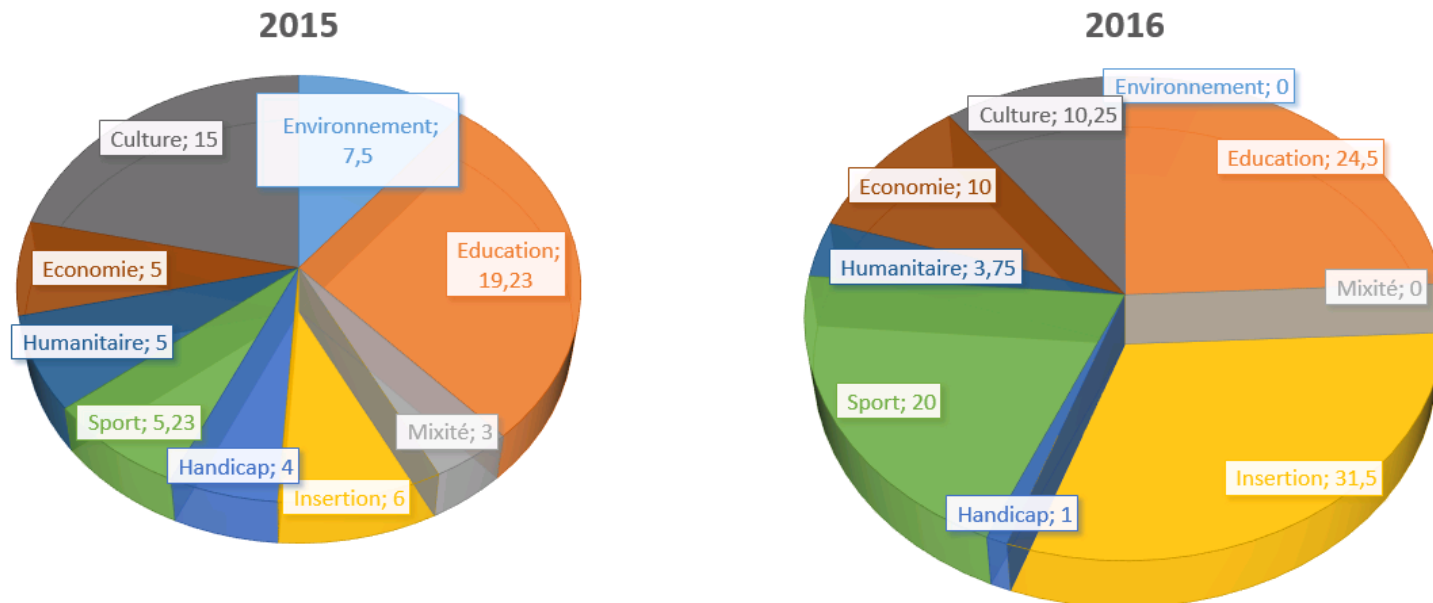
Plus de 50 demandes étudiées en deux ans et une priorité donnée à l'éducation et l'insertion. Le sport est un des principaux vecteurs retenus pour soutenir l'insertion et rester proches de nos territoires d'implantation.

Nous conservons tout de même un objectif de soutien hors de nos frontières : c'est la part humanitaire qui reste à développer.

SERFIM Mécénat

Soutien de projets durables

Objectif: suivi de la répartition des aides du Mécénat SERFIM



4 L'environnement

4.1 Les principes du Pacte Mondial

Les entreprises sont invitées à :

7^{ème} principe : adopter le principe de précaution face aux problèmes d'environnement

8^{ème} principe : prendre des initiatives pour promouvoir une plus grande responsabilité en matière d'environnement

9^{ème} principe : favoriser la mise au point et la diffusion des technologies respectueuses de l'environnement

4.2 La vision de SERFIM Groupe

Protéger l'environnement

La démarche RSE va **au-delà de protéger la planète et les populations**. Elle encourage **l'innovation au profit des générations futures**.

Nous devons rester novateur dans nos approches, identifier les problématiques et proposer des solutions.

SERFIM Groupe a su se développer par son innovation ; son adaptation aux problématiques environnementales, cette intuition que nous avons depuis des années est la bonne.

Continuons à la suivre ...

4.3 Les incontournables de SERFIM Groupe

- **Maintenir et développer** une démarche certifiée suivant les normes internationales en matière d'**environnement**
- **Mise en place d'actions en R&D**
- **Suivi des actions par le comité de pilotage « Innovation »**
- **Développer les actions de SERFIM MÉCÉNAT en matière de préservation de l'environnement**
- **Encourager des démarches RSE au sein des entreprises** de SERFIM Groupe pour permettre une meilleure visibilité de nos actions et les valoriser

4.4 Mise en place d'actions en Recherche et Développement

4.4.1 Innovation et environnement : un leitmotiv !

Les équipes SERFIM Groupe viennent de tous horizons, avec des connaissances techniques différentes, et pourtant elles nourrissent le même objectif : innover.

Chacune dans leur domaine et souvent en synergie, nos entreprises créent de nouvelles solutions pour l'environnement. Elles sont en plus « boostées » par l'énergie débordante de notre dirigeant qui est toujours prêt à soutenir de nouveaux projets.

Les plus belles réalisations et bien d'autres encore sont à découvrir sur le site internet de www.serfim.com

Nous avons choisi de présenter 4 grands thèmes :

- La revalorisation des déchets (et la réintégration dans un nouveau cycle de vie)
- La dépollution ou traitement des effluents
- La dépollution des sols
- Le développement de solutions réduisant l'impact sur l'environnement de nos interventions

4.4.1.1 Solutions de Revalorisation des déchets

Illustration 26 : Terragr'eau

Un partenariat s'est développé avec l'usine des Eaux d'Evian dans le but de protéger la nappe phréatique des pollutions liées aux exploitations agricoles.

Terragr'eau est une usine qui reçoit les bio-déchets des agriculteurs. Elle permet de produire du compost réutilisable par les agriculteurs et les gaz issus de la méthanisation sont captés et réinjectés dans le réseau de GRDF. Cela donne une magnifique vitrine sur une technique qui devrait se développer avec d'autres collectivités dans les prochaines années.



TERRAGR'EAU

Ce lundi 14 mars, Terragr'Eau a franchi avec succès l'une des grandes étapes du projet. Pour la première fois depuis sa mise en service, le bio-méthane produit à Vinzier vient d'être injecté le 14 mars 2017 dans le réseau GRDF. Il alimente ainsi le territoire de la communauté de communes en énergie renouvelable produite localement. Le bio-méthane, produit à Vinzier a un débit horaire de 110 m³/h et un débit annuel de 8 000 Mwh, soit la consommation de près de 1 000 logements. Le bio-méthane a des caractéristiques similaires à celles du gaz naturel : propreté de la combustion sans émission de particules, ce qui représente un atout pour préserver la qualité de l'air. De plus, le bio-méthane est neutre pour l'environnement du point de vue des émissions de gaz à effet de serre.

Illustration 27 : Traitement des biodéchets issus des ordures ménagères et réduction de la part enfouie des déchets

L'usine de tri mécano-biologique de PENOL (38) est opérationnelle depuis 3 ans. Le process défini conjointement entre le SYCTOM et BIOVALIS a permis de développer une solution de tri des ordures ménagères pour réduire l'enfouissement.

Cela permet de sortir les matériaux valorisables, produire du compost et exploiter les gaz issus de la méthanisation. Cette usine est également une vitrine de nos réalisations en matière de traitement des déchets.

Une délégation d'élus et de techniciens en visite à l'usine de tri mécano-biologique de Pénel (38)

Une délégation parisienne du SYCTOM, l'agence métropolitaine des déchets ménagers, ainsi qu'une délégation de la Communauté de Communes de Saône-Beaujolais, sont venus à Penol pour visiter l'unité de tri mécano-biologique gérée par Serned.

Accueillis notamment par Philippe Chanal, Responsable exploitation du site, ils ont pu observer de près le fonctionnement de cette unité qui traite 100 tonnes de déchets par jour, dont des bio-déchets qui sont transformés et stabilisés. C'est ce dernier processus qui a tout particulièrement intéressé les délégations. Le SYCTOM et la CCSB ont en effet tous deux un projet de construction d'une unité de méthanisation/compostage sur leur territoire et souhaitent s'inspirer de l'expérience de SERFIM Recyclage dans le domaine des bio-déchets.

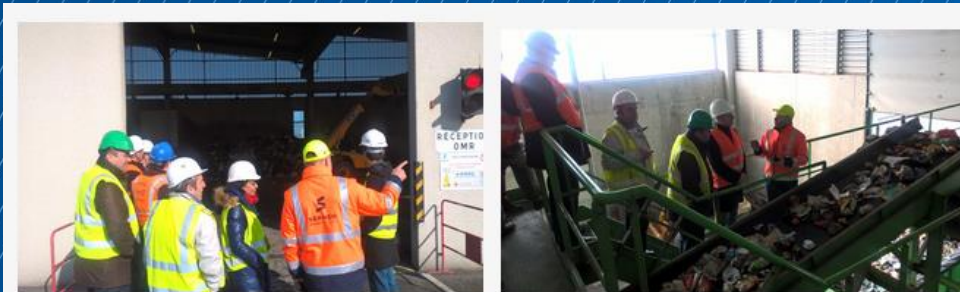


Illustration 28 : Les déchetteries professionnelles
Proposer une solution adaptée à tous les types d'usagers et notamment les artisans.



BEAU SUCCES POUR LA SOCIETE NANTET (SERFIM RECYCLAGE) QUI RENFORCE SA PRESENCE EN INAUGURANT UNE DECHETERIE PROFESSIONNELLE A AIX-LES-BAINS

NANTET a inauguré sa nouvelle déchèterie pro à Aix les bains, en présence de Guy MATHIOLON le 13 octobre dernier. L'évènement a fédéré une majorité d'acteurs locaux autour de ce nouvel outil qui a pour vocation de désengorger les déchèteries publiques et d'offrir aux artisans et aux professionnels du BTP un site dédié pour leurs déchets. L'objectif est de capter les déchets de ces activités qui sont recyclables à plus de 70 % et ainsi de suivre les objectifs de la COP 21 sur la valorisation des déchets du BTP.

4.4.1.2 Solutions de traitement des effluents
Illustrations 29 et 30 : le traitement par roseaux et biodisques

Des Roseaux au Pays des Olives

Le 29 avril a eu lieu l'inauguration de la station d'épuration de la commune de SAHUNE (26), située au cœur des baronnies provençales, en présence de Mr LABAUME, Président du Conseil Départemental de la Drôme et de Mr ROUDIL, Sous-Préfet de Nyons. Les travaux d'un montant de 290 K€ ont été réalisés par les équipes ALBERTAZZI de Gilles BRALY et sous la maîtrise d'œuvre de Benoit POLLIOTTI du Cabinet MERLIN Valence. Cette unité de traitement d'une capacité de 350 Equivalent Habitants est conçue sur le principe des filtres plantés de roseaux avec un fonctionnement gravitaire sans aucun apport d'énergie.



1ère Station de Biodisques

ALBERTAZZI a réalisé sa 1ère station de biodisques à Poujol-Sur-Orb (34600) pour un montant de 1 000 000 €. C'est une station de biodisques avec clarification sur lits plantés de roseaux. Le traitement d'azote global se fait dans une cuve de dénitrification avec un abattement bactériologique par traitement UV en sortie pour obtenir une eau de "qualité baignade"



4.4.1.3 Solutions de dépollution de sites

Illustration 31 : Dépollution de péniche : l'union fait la force

SERPOL et SATIF ont été sélectionnés par l'ADEME pour la mise en sécurité d'une péniche (La Toison d'Or) à l'abandon sur l'Oise (60)



Cette péniche est devenue un sujet sensible au sein du ministère de l'environnement depuis qu'elle commence à basculer et que les hydrocarbures (fûts et stockage brut) risquent de se répandre dans l'Oise. SATIF intervient pour l'auscultation extérieure de la péniche et SERPOL procèdera à la stabilisation de celle-ci avant d'extraire les polluants. Le chantier a été réalisé en urgence fin 2016.



Illustration 32 : Hybréau – le nouveau « process » de SERPOL pour les solutions de dépollution présenté au salon POLLUTEC en novembre 2016



HYBRÉAU® OU LA DÉPOLLUTION TOUT TERRAIN

Dépolluer un site isolé, sans alimentation électrique par groupe électrogène ou raccordement provisoire coûteux au réseau, c'est dorénavant possible grâce à Hybréau®, la dernière innovation de Serpol (SERFIM Dépollution).

4.4.1.4 Solutions techniques à forte limitation des nuisances et risques

Illustration 33 : le robot d'auscultation subaquatique pour limiter les interventions et réduire les risques de pollution

NOUVETRA et SATIF OA étaient présentes au colloque annuel "Le Pont".

A cette occasion, SATIF OA est intervenue pour présenter ses méthodes d'auscultations subaquatiques par sonar.

Le colloque Le Pont est organisé à Toulouse par l'Association Française de Génie Civil et rassemble les principaux acteurs du domaine des ouvrages d'art (entreprises de travaux, bureaux d'ingénierie, maitres d'ouvrages et concessionnaires autoroutiers).

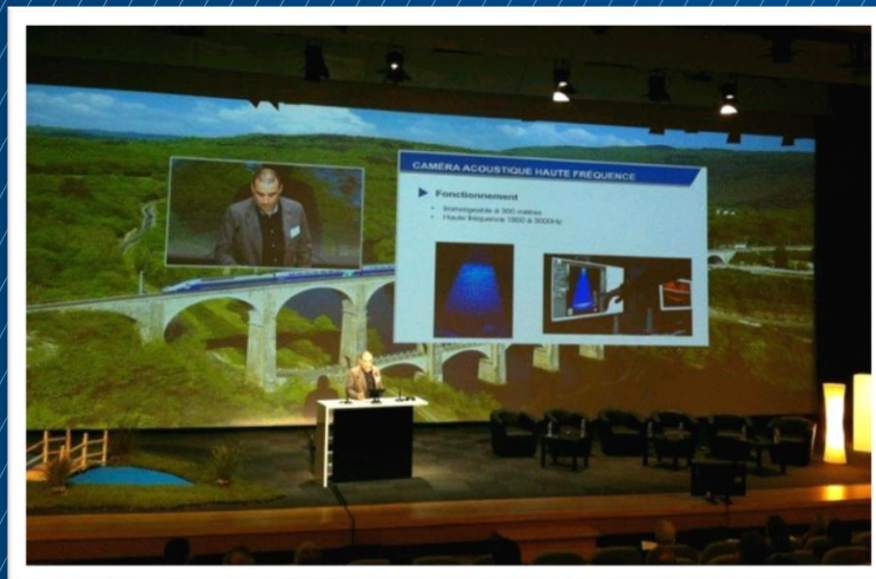


Illustration 34 : l'hydro-démolition – permettre la démolition de béton et récupérer les gravats de démolition en limitant les nuisances.

Lorsque le chantier se fait en montagne, il est évident que les solutions pour récupérer les gravats sont essentielles. L'enjeu est de travailler depuis les ouvrages et éviter d'accéder avec ces camions dans la vallée. Ainsi cela limite les nuisances sur la flore et faune locale.



POUR UN MONTANT DE 9,6 M€, AUTOROUTES ET TUNNEL DU MONT BLANC (ATMB) A ENGAGÉ DES TRAVAUX DE RÉNOVATION SUR LES TROIS TABLIERS DU VIADUC DES EGRATZ (74), SITUÉ SUR LA ROUTE BLANCHE (RN 205).
LE CHANTIER, MENÉ À 2 000 M D'ALTITUDE, CONSISTE À ASSURER LA DURABILITÉ DE L'OUVRAGE DATANT DE 1981 DONT LE BÉTON DES TABLIERS EST FORTEMENT ENDOMMAGÉ. LES PARTIES À REMPLACER SONT RETIRÉES PAR UN PROCÉDÉ D'HYDRO-DÉMOLITION.

TROTS ATELIERS D'HYDRO-DÉMOLITION ONT AINSI ÉTÉ INSTALLÉS SUR LE SITE PAR L'ENTREPRISE LYONNAISE NOUVETRA, DU GROUPE SERFIM.

Totalement protégés et étanches, des moyens techniques d'intervention sont prévus pour éviter les chutes de gravats ainsi qu'un bac permettant de recueillir les eaux usées pour un futur traitement. Les équipes de Nouvetra, des opérateurs habilités et formés, interviennent avec des groupes haute pression de 2 500 bars au moyen de lances, pour supprimer une couche superficielle entre 5 et 10 cm de béton. Près de 200 m³ de matériaux de démolition sont évacués sur l'ensemble des travaux.

4.4.2 Développer la mobilité durable

Un des principaux enjeux pour les entreprises de SERFIM Groupe reste la mobilité durable. La diversité des métiers nécessite l'utilisation d'engins, poids-lourds et véhicules légers ; revoir nos déplacements et améliorer notre impact sur l'environnement est donc primordial.

Plusieurs actions sont conduites pour mener une réflexion et entamer une évolution durable.

SERFIM Groupe croit beaucoup aux énergies décarbonnées et s'efforce donc de soutenir des projets qui vont dans ce sens. L'exemple le plus frappant est l'association de SERFIM au projet EAS-HyMob dont l'objet est la promotion de l'hydrogène (*Illustration 35*). Des entreprises de SERFIM ont d'ailleurs développé un savoir-faire pour la construction clé en main de stations à hydrogène (*Illustration 36*).

Un autre axe de nos démarches passe par la sensibilisation de tous sur les enjeux du déplacement durable. Participation à des challenges internes ou locaux (*Illustration 37*), promouvoir l'éco-conduite, le co-voiturage et l'utilisation de transports en communs sont autant d'actions menées au sein des entreprises.

Illustration 35 : EAS-Hymob - le programme Européen de mobilité hydrogène Normand <http://eashvmob.normandie.fr/fr/eas-hvmob/le-programme>

SERFIM Groupe est aussi partenaire du programme européen Eas-HyMob.

Objectif: constituer à l'horizon 2018 un maillage de 15 infrastructures de recharge à hydrogène sur les grands axes routiers reliant les agglomérations normandes, faisant ainsi de la région le premier territoire européen équipé en la matière. Pour chaque nouvelle station, une flotte captive de véhicules utilitaires à hydrogène et utilisés quotidiennement est déployée. "Le but de ce projet est de mailler un territoire à l'échelle d'une région afin d'obtenir un retour d'expérience sur la solution mobilité hydrogène, souligne Sophie Laval. Parmi les partenaires, nous jouons le rôle de facilitateur de déploiement de ces infrastructures en apportant notre expérience sur la thématique. Pour SERFIM Groupe, c'est un pari d'avenir. La mobilité de demain s'appuiera sur un mix énergétique répondant à la diversité des besoins et des usages. Être entrepreneur, c'est aussi s'engager et mettre ses compétences au service des besoins de la transition énergétique."



Illustration 36 : Développer un savoir-faire – les stations de

« 2ème station Hydrogène pour FILEPPI, à Orly »

Après une station hydrogène sur Grenoble en 2016, Serfim Eau va réaliser une seconde installation pour Air Liquide à proximité immédiate de l'aéroport d'Orly à partir de fin mars. La mission consiste à réaliser le projet VRD et de réaliser ensuite l'ensemble des travaux de Génie Civil d'un montant de 190k€HT. Le projet est géré par Jérémy Dessainjean et la réalisation sera majoritairement assurée par une équipe FILEPPI. Cette réalisation confirme l'implication de SERFIM dans les projets d'énergies renouvelables.

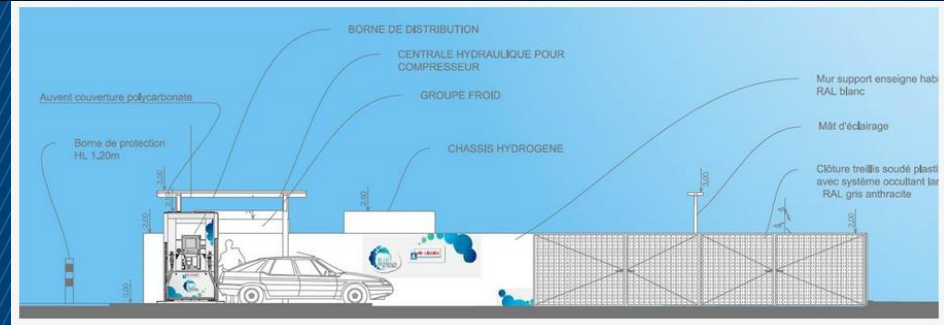


Illustration 37 : SERFIM T.I.C. toujours impliqué dans l'éco-conduite et l'économie d'énergie



SERFIM T.I.C. - Vainqueurs du 3ème challenge GECO organisé par la Métropole de Lyon et l'IFPEN (Institut de formation du pétrole).

Deux prix remis par Martial Passi Vice-Président de la Métropole de Lyon : meilleure note d'efficacité & meilleur taux de participation.

SERFIM T.I.C. CERTIFIÉ ISO 50 001

C'est officiel. SERFIM T.I.C. met tout en œuvre pour limiter impact sur l'environnement. La société a en effet atteint les exigences de la norme ISO 50 001 portant sur le management de l'énergie.

"Contrairement aux grandes entreprises, nous n'étions pas obligés de nous inscrire dans cette démarche, précise Aurélie Fallourd responsable QSE-RSE chez SERFIM T.I.C. Mais c'était une manière de valoriser les nombreuses actions que nous avons mises en place pour réduire notre consommation de carburant, le principal poste énergétique de SERFIM T.I.C."

Quelques exemples: achat d'une voiture hybride, formation du personnel à l'éco-conduite ...

4.4.3 Développer la ville durable et la ville connectée

SERFIM Groupe dispose d'entreprises à l'énergie débordante, elles s'inscrivent toutes à leur manière dans l'évolution de la ville durable de demain. Nos savoir-faire sont au service des collectivités et nous sommes toujours partants pour soutenir l'innovation technologique.

Sur 2016, nos entreprises ont été au cœur de grands projets tels que la restructuration complète de la gare de Grenoble devenue un pôle multimodal regroupant parking à vélo, train et gare routière (*Illustration 38*). Le développement d'outils de communication dans les gares et métros (*Illustration 39*), ou de solutions adaptées aux nouveaux modes de vie urbain tel que le banc connecté (*Illustration 40*) sont autant d'exemple de l'implication de SERFIM Groupe pour ces nouveaux enjeux.

Illustration 38 : Aménagement de la gare de Grenoble



LA GARE DE GRENOBLE SE TRANSFORME

Elle a été inaugurée le 14 février dernier, après deux ans de travaux destinés à augmenter sa capacité d'accueil, assurer la liaison entre différents modes de transport et connecter les quartiers du Centre-ville et d'Europole. Trois entités de SERFIM Groupe ont été mobilisées : Fileppi (SERFIM Eau) pour les réseaux humides, Serpollet (SERFIM Énergie) pour les réseaux secs et Routière Chambard (SERFIM Route) qui a réalisé les aménagements de surface.

Illustration 39 : Les nouvelles technologies de l'information entrent dans les gares



DES MOBILIERS INTERACTIFS POUR LA SNCF

Les prototypes d'écrans numériques mis au point par SERFIM T.I.C. sont en passe d'être validés par la SNCF. À terme, 455 mobiliers interactifs, conçus sur mesure pour le client, seront installés dans 130 gares françaises. « Ces écrans permettront à l'utilisateur de visualiser un plan 3D de la gare, de zoomer dessus, de connaître les trains qui arrivent et qui partent, de créer des itinéraires... toutes les informations dont le voyageur a besoin en somme, indique **Didier Marion**, directeur des opérations SERFIM T.I.C. La société assurera aussi la maintenance du mobilier. »

Illustration 40 : Le banc connecté : mobilier urbain de demain ?

MOBILIER URBAIN



Un banc pour recharger les smartphones



Marre d'être sans arrêt en rade de batterie de smartphone quand vous êtes dans la rue ? Le groupe Serfim, installé à Vénissieux, a trouvé une solution plutôt originale: il teste en ce moment, à Chambéry, un banc connecté. Une prise USB permet aux usagers de recharger tablettes et téléphones, n'importe quand. Ce banc du futur, fabriqué en France, est alimenté par des panneaux photovoltaïques. Et la nuit, pas de problème. Le mat s'annonce aussi lampadaire, avec détecteur de présence, histoire d'économiser la batterie de ce mobilier urbain d'un nouveau genre.

5.2 La vision de SERFIM Groupe

Lutte contre la corruption

L'objectif est de lutter contre les pratiques illicites. Dans les agissements, le partage d'une culture de transparence où les relations commerciales ne sont pas dénaturées par des cadeaux, arrangements empêchant l'une des parties d'être libre dans sa prise de décision.

5.3 Les incontournables de SERFIM Groupe

- Garantir notre **indépendance dans nos relations économiques**
- **Respecter nos partenaires, privilégier des relations de confiance** avec des entreprises de taille similaire, **pratiquer l'achat responsable avec le mieux-disant**. Cela signifie des partenaires qui partagent nos valeurs.

5.4 Ce que nous retiendrons en 2016

5.4.1 Une Charte Ethique en construction

Etape incontournable d'une démarche RSE, l'exercice de la création d'une charte éthique demande du temps, des échanges et une adaptation aux problématiques de chacun.

Le groupe de travail RSE, assisté d'un cabinet spécialisé, a mené une réflexion sur le contenu de cette charte. Elle doit maintenant passer par la

validation collective des dirigeants des entreprises de SERFIM Groupe. Comme en démocratie, l'objectif est d'établir un document qui parlera à tous et aura convaincu le plus grand nombre.

5.4.2 Etre acteur du monde économique

Notre dirigeant s'est toujours fortement impliqué dans la vie économique locale : depuis sa présidence à la CCI (Chambre de commerce et d'industrie) de Lyon pendant 4 ans jusqu'en 2011 ; à son actuel titre de délégué régional du METI (mouvement des entreprises de taille intermédiaire), il est régulièrement invité à partager son expérience et son optimisme.

Cette année nous retiendrons son intervention aux journées de l'économie JECO 2016 (*Illustration 41*) sur le thème « Existe-t-il une créativité à la française ? » ; ce fut l'occasion pour lui de présenter les activités de SERFIM Groupe et toutes les mesures qui ont été mises en place pour favoriser la créativité des salariés et des projets au sein de notre entreprise.

www.touteconomie.org/index.php?arc=v59

Illustration 41 : Participation de G Mathiolon aux journées de l'économie

SERFIM GROUPE, PARTENAIRE DES JÉCO

Les 9^{es} journées de l'économie (Jéco), qui se tenaient du 8 au 10 novembre à Lyon, avaient cette année pour thème « L'économie : la grande mise à jour ». SERFIM Groupe était pour la première fois partenaire de l'événement. Guy Mathiolon, PDG du groupe, a même participé à une table-ronde, aux côtés notamment d'Arnaud Montebourg.



La 9^{es} édition des JECO fut un succès car elle a réuni plus de 40 000 participants. La vidéo de la table-ronde est à retrouver sur : <http://www.touteconomie.org/index.php?arc=v59> (intervention de Guy Mathiolon à partir de 1:05:00)

6 Les inclassables de la RSE

Pour finir le tour d'horizon des réalisations 2016 de SERFIM Groupe en matière de RSE, nous nous sommes retrouvés devant la difficile tâche de faire un tri. De ne pas tout présenter ici mais d'essayer d'illustrer tous les thèmes de nos engagements par des actions concrètes. Nous invitons donc les curieux à se rapprocher du site internet www.serfim.fr pour retrouver tous les exemples que nous n'avons pas retenus et qui sont exposés dans les SERFIMAG ou dans le fil des actualités.

Nous souhaitons pour autant mettre en avant pour le plaisir quelques actions qui sortent plus ou moins du cadre de l'exercice de cette communication sur le progrès.

Illustration 42 : Des Ruches installées au printemps 2016 et une première production

DES RUCHES SUR LES TOITS



Deux ruches ont récemment été installées sur les toits de SERFIM Énergie, à Vénissieux ! Ce projet, initié par **Inès Fassou**, technicienne bureau d'études chez Serpollet (SERFIM Énergie), a remporté le prix « coup de cœur » lors du challenge Eurêka* 2015 (qui invite les collaborateurs de SERFIM Groupe à proposer une innovation, un nouvel outil ou système d'organisation).

« Planter des essaims en ville permet d'aider les abeilles à survivre aux diverses attaques humaines qu'elles subissent dans les champs. La production de miel est quant à elle accessoire... Mais les collaborateurs du groupe seront certainement ravis de le déguster ! »

Inès Fassou et Mathilde Cheucle, ingénieure d'affaires chez Serpol (SERFIM Dépollution) ont même suivi une formation pour se mettre dans la peau de véritables apicultrices ! Toutes deux se sont donc pleinement engagées dans la gestion des ruches, enthousiastes à l'idée de choyer les quelques milliers d'abeilles qui butineront à leurs côtés.

Illustration 43 : Les entreprises soutiennent les initiatives de leurs salariés

Par exemple : A partir d'un tirage au sort par les Délégués du personnel suite à appel à candidature, SERPOL subventionne chaque année des associations soutenues par des salariés.

HEGALALDIA est une association de protection de la nature qui gère le seul Centre de soins pour la faune sauvage des Pyrénées-Atlantiques (64).

« Grâce à 1 hectare d'installations (15 volières, piscines, bâtiments...), l'association accueille en moyenne un millier d'animaux chaque année, ce qui fait d'elle un acteur incontournable dans la sauvegarde de la faune sauvage. Les remises en liberté des animaux soignés sont toujours l'occasion de partager avec le grand public sur la nécessité de protéger la nature.

Mais le soin aux animaux sauvages n'est pas sa seule activité. La gestion de projet faunistique se développe (comptage, suivi toxicologique de l'avifaune, ...). De par le lien privilégié que l'association a avec le grand public, l'équipe répond à une demande d'animations et formations de plus en plus forte. Durant les tempêtes, les oiseaux marins échoués sont récupérés par des bénévoles (dont je fais partie) puis transportés vers le centre. »

Sébastien PIERRE Ingénieur d'affaires SERPOL et activiste pour l'association **HEGALALDIA**



Illustration 44 : Des chantiers et des hommes à l'honneur

Pendant plusieurs semaines les équipes de SERPOLLET ont œuvré dans les rues de ST JULIEN. Le travail d'équipe, la relation et la passion ont été autant de sources d'inspiration pour un artiste local. Il a donc pendant des semaines « croqué » ses modèles et en a fait une exposition. Un moment d'immense fierté pour l'entreprise. Nos équipes le disent souvent : « la majeure partie de nos travaux ne se voient plus une fois la tranchée refermée ». C'est donc un bel hommage qu'a fait cet artiste à notre profession.

Exposition "Opération St Julien"

Septembre 2016

