

2017

COMUNICACIÓN DE PROGRESO ANUAL

Pacto Global de las Naciones Unidas



Índice

1. CARTA DEL PRESIDENTE DE PACIFIC LATAM	3
2. NUESTROS PRINCIPALES RETOS	4
3. EL PERFIL DE PACIFIC	5
Servicios.....	5
Nuestra misión, visión y valores.....	7
Nuestra estructura organizacional.....	8
Nuestras operaciones.....	9
Membresías, asociaciones y distinciones.....	11
4. SOBRE EL REPORTE.....	13
5. GOBIERNO Y COMPROMISOS	14
6. GRUPOS DE INTERÉS	15
7. INFORMACIÓN ECONÓMICA	16
8. INFORMACIÓN MEDIOAMBIENTAL.....	18
Acciones y resultados.....	19
9. INFORMACIÓN SOBRE PRÁCTICAS LABORALES Y DD.HH.	22
Esquema de procedimiento de vigilancia sobre ética y derechos humanos	23
Acciones y resultados.....	24
Información sobre nuestros colaboradores.....	25
10. INFORMACIÓN SOBRE SOCIEDAD Y PRODUCTOS.....	27
Acciones y resultados.....	28

1. CARTA DEL PRESIDENTE DE PACIFIC LATAM



Lima Thursday May 25, 2017

H.E. Antonio Guterres
Secretary General
United Nations
New York, NY 10017
USA

Mr. Secretary General

I am pleased to report that another year Pacific Latam SAC reaffirms its support to the Global Compact principles on human rights, labor rights, the environment and fighting corruption.

Our intention remains to promote these principles within our sphere of influence and we are committed to continue making the Global Compact and its principles part of the business strategy, culture and day to day operations of our company.

Pacific Latam SAC is making a clear statement of this commitment to our stakeholders and the general public.

We recognize that a key requirement for the participation in the Global compact is the annual submission of a communication on progress that describes our company's advancement on the principles implementation. Therefore please find attached the report of our progress for the period 2016 – 2017, according to the global compact policy.

Sincerely yours,

PACIFIC LATAM SAC

Gonzalo Coloma

President

2. NUESTROS PRINCIPALES RETOS

Durante sus cerca 11 años de existencia Pacific ha experimentado una evolución que la ha transformado en una de las empresas de consultoría en comunicaciones más importantes del país, en base a la constante evaluación de sus acciones y una mejora de los procesos que implementa.

En el camino de la responsabilidad social que decidimos emprender desde nuestra suscripción inicial al Pacto Global allá por el 2009, hemos encontrado diversos retos que nos han hecho comprender que si bien es posible y obligatorio el progreso en esta senda, siempre habrá metodologías para enfocar, profundizar y hacer más eficaz el trabajo que emprendamos. Por lo dicho, señalamos que nuestros desafíos para el periodo que sigue al que cerramos con el presente reporte son los siguientes:

- Colaboradores: Consolidar nuestro plan de retención del talento en la institución, para asegurar el mejor espacio de desarrollo profesional posible en beneficio de nuestro personal, la empresa y nuestros clientes.
- Medios de comunicación: Ejecutar nuestro plan de relacionamiento con los medios de comunicación para facilitar su trabajo y acercamiento con las corporaciones y capacitarlos mejor en temas de responsabilidad social.
- Proveedores: Desarrollar un sistema de calificación de nuestros proveedores para afianzar los compromisos responsables que han asumido y asumirán a raíz de nuestra relación con ellos.
- Medio ambiente: Reforzar las capacitaciones para nuestros colaboradores en nuestro programa de ahorro y control de residuos, asimismo replicar la información como caso de difusión.
- Clientes: Continuar con nuestros ciclos de capacitación para nuestros clientes actuales y potenciales durante el año denominados Café y Tendencias, complementar los servicios que brindamos con una evaluación integral de nuestros servicios.
- Comunidad: Apoyar causas relacionadas al desarrollo local a través de nuestro programa de voluntariado interno.

Con la consecución de las metas de trabajo en estos rubros buscaremos una mayor sostenibilidad de la empresa y nos embarcaremos en esta búsqueda durante el periodo que iniciamos con los votos renovados para hacer de la nuestra una sociedad mejor.

3. EL PERFIL DE PACIFIC

Pacific Latam S.A.C. es una empresa de consultoría en comunicación estratégica y gestión social corporativa de capital nacional y afiliada a la internacional de relaciones públicas más grande del mundo, Edelman.

Servicios

Gestión Social

Con la integración del conocimiento del mercado y la experiencia de nuestros profesionales en el sector se busca entregar resultados tangibles para las empresas en su búsqueda de la sostenibilidad y la armonía con sus principales grupos de interés, a través de la asesoría en:

- Responsabilidad Social.
- Relaciones Comunitarias.
- Resolución de conflictos.
- Manejo de crisis.
- Comunicación comunal.
- Estudios de riesgo social.
- Desarrollo de capacidades.
- Elaboración de reportes de sostenibilidad.
- Asesoría en consulta previa.
- Talleres sociales de EIA.

Comunicación estratégica

Pacific potencia los resultados de negocio de diversas organizaciones mediante soluciones estratégicas de comunicación, basadas en el diagnóstico de sus problemáticas y expectativas de cara a la competitividad. Nuestra institución cuenta con profesionales especializados en cada uno de estos servicios:

- Relaciones públicas.
- Posicionamiento corporativo.
- Manejo de crisis.
- Comunicación financiera.
- Comunicación interna.
- RS y sustentabilidad.
- Comunicación digital.
- Entrenamiento de voceros.
- Organización de eventos.
- Monitoreo de medios.
- Investigación de mercados.
- Creatividad y diseño gráfico.
- Asuntos públicos.



Pacific Crea

Pacific Crea es la división de eventos de Pacific, en esta área diseñamos, planificamos y ejecutamos la mejor alternativa a medida de sus necesidades para que el evento refleje la identidad de la empresa.

- Lanzamientos e inauguraciones
- Eventos corporativos
- Brand experience
- Endomarketing
- Eventos corporativos
- Eventos gubernamentales
- Servicio protocolar para CEO
- Creatividad y diseño
- Diseño y fabricación de stand
- Courier y telemarketing



Nuestra misión, visión y valores

Misión

Nos enfocamos en comunicar, comprometer y construir relaciones con los stakeholders de nuestros clientes.

Visión

Convertirnos en la consultora de comunicaciones N° 1 del Perú.

Principios

- Pacific asegurará que sus actividades se alineen con los intereses de sus stakeholders.
- Pacific se esforzará por desarrollar y convertirse en modelo de las mejores prácticas en el mercado.
- Los trabajadores de Pacific respetan los principios éticos y las obligaciones legales.
- Satisfacemos todas las expectativas de nuestros clientes brindando servicios de calidad.

Valores

Integridad

Actuamos consecuente y responsablemente, de acuerdo a nuestros sólidos principios morales.

Innovación

Proponemos nuevas ideas, soluciones y trabajamos para crear valor a nuestros stakeholders

Trabajo en Equipo

Juntos logramos sinergias para alcanzar excelentes resultados.

Compromiso

Sentimos propios los objetivos de nuestra organización.

Proactividad

Con iniciativa y entusiasmo buscamos mejorar continuamente los resultados .

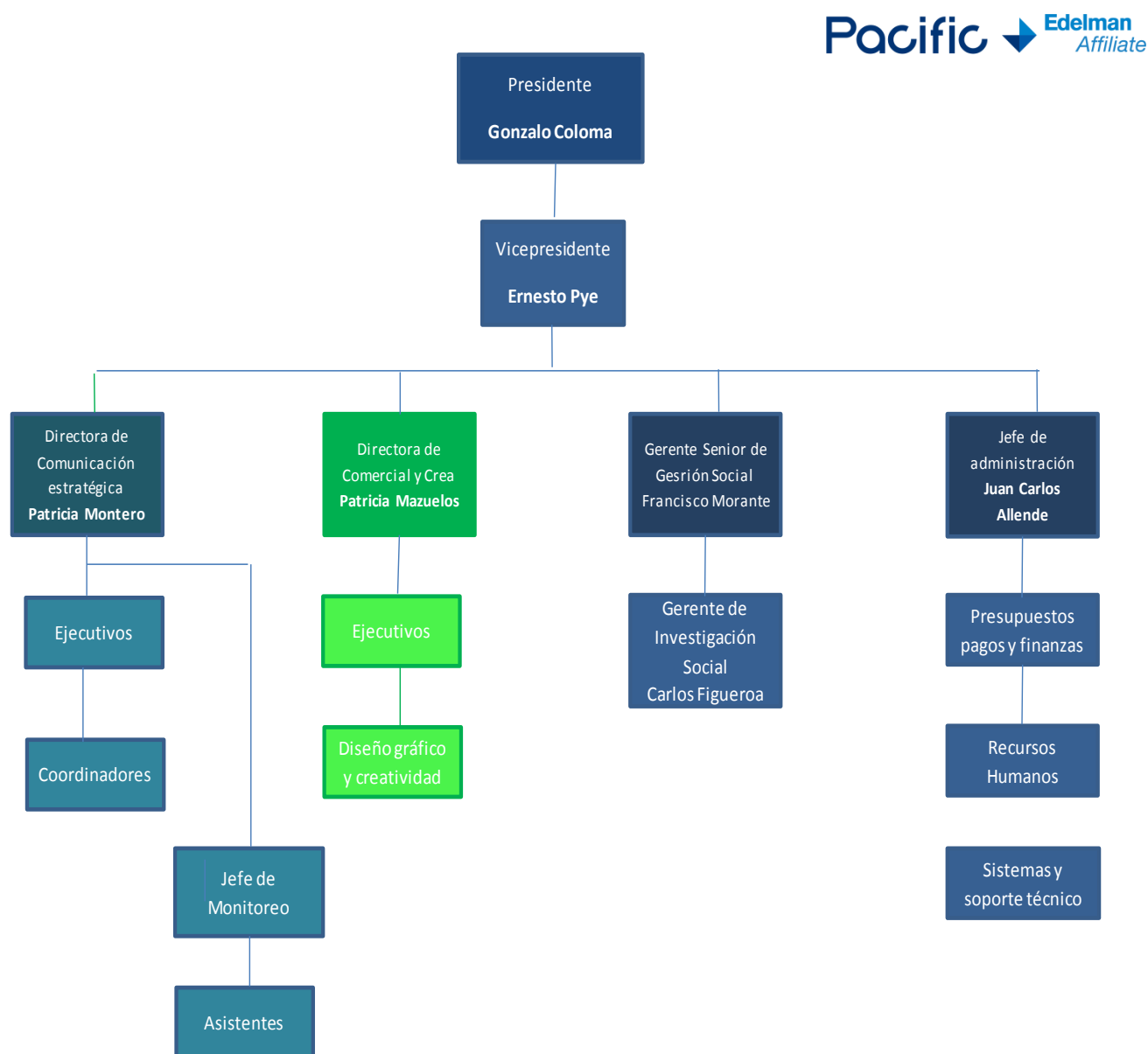


Nuestra estructura organizacional

De acuerdo a la organización formal de la empresa, la administración de la sociedad anónima se encuentra a cargo del Directorio, el cual se compone de: Héctor Gonzalo Coloma Roose y Ernesto Pye Orezzoli. El Directorio toma decisiones acerca de la ejecución de actividades, el estado presupuestal, el cumplimiento de objetivos y la marcha del negocio.

Además, la empresa se organiza operativamente a través de un comité de gerencia, compuesto por la alta dirección, los gerentes, jefes de línea y staff, mostrados en el organigrama siguiente:

Organigrama



Nuestras operaciones

Pacific Latam S.A.C. se dedica desde hace más de 10 años a brindar servicios de consultoría de calidad en los ramos de comunicación estratégica y gestión social. Su sede principal está ubicada en Lima, pero ha contado a lo largo de su trayectoria con sucursales y personal local o destacado en las provincias del Perú y en otros países de la región como: Colombia, Chile, Panamá y Bolivia.

Hemos desarrollado servicios para las siguientes instituciones:

Tecnología	Salud	Consumo	Servicios	Asociación	Educación
      	       	      	        	       	     
Tecnología	Industria	Energía	Finanzas	Infraestructura	Minería
     	          	        	     	       	       

Con el respaldo de Edelman, Pacific ha desarrollado diversos servicios estratégicos para sus clientes, orientados a generar confianza en sus diversos públicos, gracias a la creación y difusión de mensajes verídicos y constructivos de las marcas.

Durante el periodo reportado, (Mayo 2016 – Mayo 2017), la empresa ha trabajado campañas y planes de largo aliento para un total de 26 clientes, en su gran mayoría, servicios de relaciones públicas destinados principalmente a importantes transnacionales con operaciones en el mercado local. Algunos de nuestros de casos más representativos a continuación.

Posicionamiento para Schneider Electric

A través de reuniones de relacionamiento, se ha dado a conocer a la empresa y a sus directivos. Estas reuniones se realizaron con los principales editores de las secciones de negocio de los medios tier 1: El Comercio, G de Gestión y Semáforo Económico.

Life Is On



CA Technologies

CA Technologies es una de las más importantes empresas en el mundo en cuanto a tecnología y transformación digital. A pesar de eso, en el Perú era poco conocida. A través de un agresivo programa de relaciones públicas, se logró posicionar a CA, como un referente.



Membresías, asociaciones y distinciones

Pacific se ha asociado con diversas organizaciones empresariales para promover causas afines a sus objetivos de responsabilidad social y fomento del desarrollo económico local.



Cámara de comercio e industria peruano francesa

Pacific fue socia hasta el tercer trimestre de 2016 de la cámara para hacer más fluidos sus intercambios económicos y abrirse oportunidades de modo asociativo, así como acceder al amplio bagaje europeo en este ámbito.

Cámara de comercio americana del Perú

Pacific pertenece a esta red compuesta por más de 500 empresas con operaciones en el país y mediante nuestro socio fundador Ernesto Pye, preside su comité de desarrollo sostenible; así se impulsa la capacitación del empresariado en este importante tema.



Patronato de Perú 2021

Formamos parte del patronato de Perú 2021 hasta diciembre de 2016 desde su creación, a través de esta asociación, la principal de su tipo en el Perú, se promueve una cultura responsable en el empresariado peruano mediante capacitaciones y actividades de difusión.

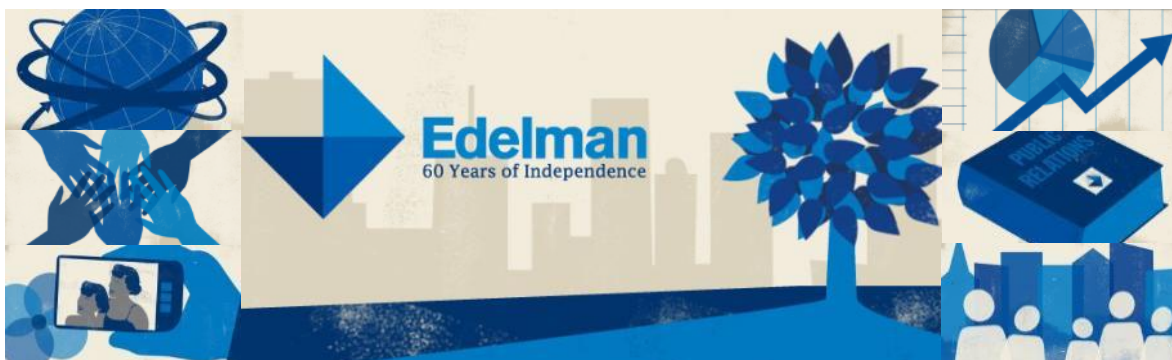
Licenciatarios de la marca Perú

Desde el 2011 obtuvimos el derecho a portar la marca Perú en sus comunicaciones y productos, tras un proceso de validación de la organización bajo las exigencias de Promperú..



Afiliados a Edelman

Desde el año 2005, Pacific mantiene una fructífera relación con la corporación americana Daniel J. Edelman, convirtiéndonos en su primera empresa afiliada en América Latina. Edelman es también la empresa independiente de relaciones públicas más grande del mundo, con ventas superiores a los 475 millones de dólares en el 2009, tiene oficinas propias en 52 países y está integrada por más de 3,300 colaboradores.



Distintivo de Empresa Socialmente Responsable (DESR)

Durante los años 2012, 2013 y 2014 Pacific ha participado en el proceso de autodiagnóstico para la obtención del Distintivo de Empresa Socialmente Responsable que patrocinan CEMEFI y Perú 2021, en todas las ocasiones se pudo superar el examen y convertírnos en la única consultora de comunicaciones en ser tres veces distinguida con el DESR. Estos distintivos han significado siempre un estímulo para continuar mejorando nuestra gestión de la sostenibilidad.



Ignacio Bustamante (Perú 2021), Ernesto Pye (Pacific), Gonzalo Coloma (Pacific), Diego de la Torre y Henri Le Bienvenu (Perú 2021)



2012

2013

2014

4. SOBRE EL REPORTE

Nos adherimos al Pacto Global desde el 2010 y reporta anualmente su progreso de implementación de los 10 principios basados en declaraciones y convenciones internacionales sobre derechos humanos, laborales y ambientales.

El presente reporte contiene las acciones ejecutadas desde mayo del 2016 hasta mayo del 2017 y contiene la prospección de actividades a realizarse durante el periodo inmediato posterior.

La elaboración de este documento estuvo a cargo del Comité de Responsabilidad Social de Pacific Latam tras la recopilación permanente de evidencias y su sistematización.

Para realizar consultas acerca de la información de Responsabilidad Social de Pacific puede comunicarse con el comité a través de:

comitepactoglobal@pacificlatam.com

Durante el proceso de trabajo se buscó en la medida de lo posible adaptar los parámetros e indicadores para la elaboración de reportes de sostenibilidad bajo la metodología de la Global Reporting Initiative 3.1.

Todos los demás documentos públicos acerca de la gestión de Pacific en esta área están disponibles en:

<http://www.pacificlatam.com/?body=nosotros/responsabilidad-social>



Apoyo a los derechos humanos
Promovemos los derechos universales y denunciamos cualquier tipo de abuso contra ellos.

Libertad de asociación
Garantizamos la libre asociación y el diálogo con directivos a nuestros colaboradores.

Responsabilidad ambiental
Adoptamos políticas ambientales e iniciativas de promoción de la responsabilidad empresarial.

Contra al trabajo infantil
Respalamos toda acción y política para la abolición del trabajo infantil.

Abolición del trabajo forzoso
Rechazamos el trabajo forzoso en nuestra empresa y la sociedad y buscamos ser un espacio de crecimiento para nuestros colaboradores.

Por tecnologías limpias
Promovemos el uso y desarrollo de tecnologías amigables con el ambiente.

No discriminación laboral
Apoyamos las normas contra la discriminación en oportunidades de empleo y promoción de personal.

Anticorrupción
Practicamos y promovemos una conducta ética ante la sociedad

5. GOBIERNO Y COMPROMISOS

La alta gerencia de Pacific la componen su presidente y vicepresidente, al mismo tiempos socios accionistas de la empresa. Para organizar el comité de gerencia a aquellos se agregan los gerentes de cada área y la jefatura de administración.

El comité de gerencia se reúne semanalmente para discutir temas organizacionales y de conducción de los servicios, así como del cumplimiento de las políticas de Responsabilidad Social y otras que afecten al total de la institución, para ello recogen también sugerencias o pedidos de los consultores a su cargo.

Dadas nuestras afiliaciones, mantenemos firmes nuestros siguientes compromisos:

Declaración de responsabilidad social de la empresa:

<http://www.pacificlatam.com/descargas/DeclaraciondeRS.pdf>

Políticas de responsabilidad social de la empresa:

<http://www.pacificlatam.com/descargas/Politicars.pdf>

Suscripción del “Decálogo de la empresa socialmente responsable” de Perú 2021, para “cumplir las expectativas de los participantes involucrados en las actividades de la empresa y su sociedad respetando la dignidad de la persona, las comunidades y el entorno”.

Pacific fomenta las buenas prácticas a través de comité de desarrollo sostenible de AMCHAM Perú, para “promover y facilitar la incorporación de buenas prácticas de desarrollo sostenible como valor central en las organizaciones”, este órgano desarrolla capacitaciones mensuales y discusiones acerca de temas de interés para los socios de la cámara.

Igualmente, nos plegamos a y difundimos el “Código de ética y conducta de negocios de Edelman”, así como el más específico y reciente “Código de ética para proveedores de Edelman”.



Personal de la empresa firmando la “Declaración de responsabilidad”

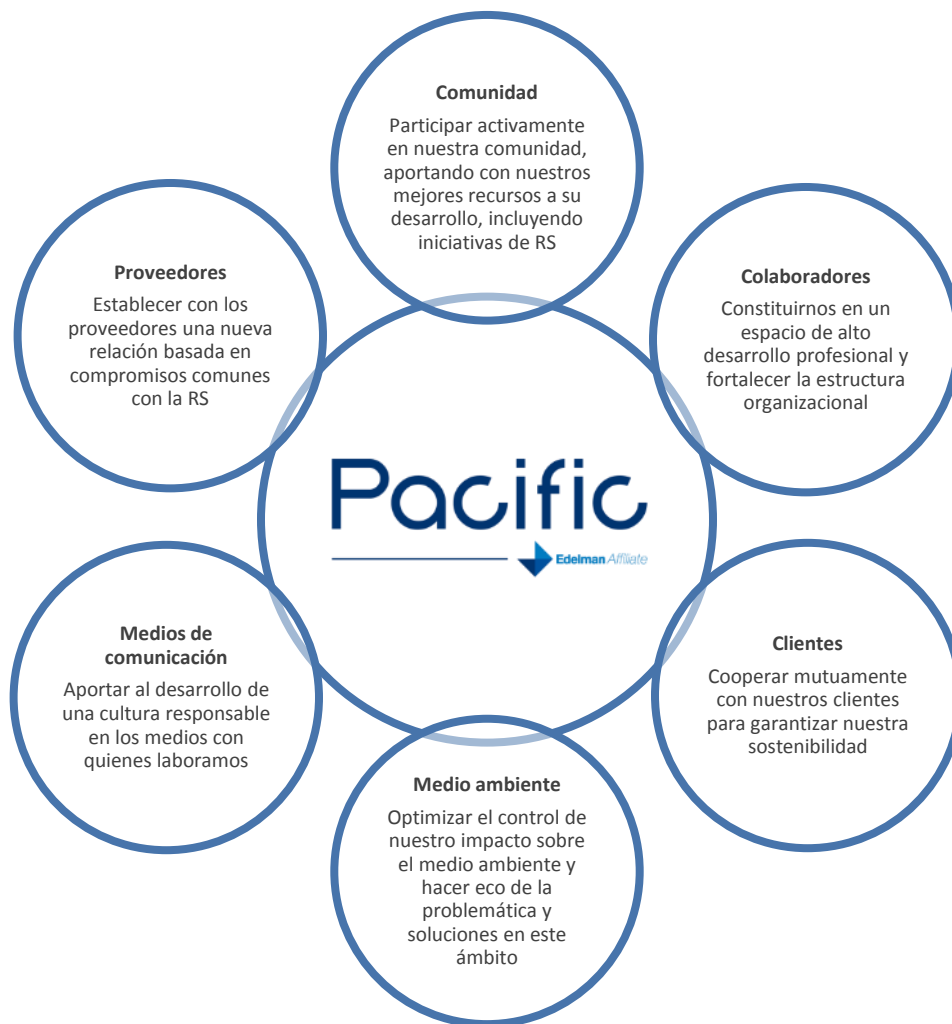
6. GRUPOS DE INTERÉS

En Pacific, el planeamiento es una práctica que se adapta a los nuevos retos que va asumiendo y el mercado nos plantea. Como punto de partida están nuestra misión, visión y valores. Para lograr la visión de futuro, definimos los grupos de interés con los que interactuamos anualmente.

En esta etapa participan el comité de gerencia y el de responsabilidad social, con el asesoramiento de los consultores de sus respectivos equipos.

Los grupos de interés son definidos por el comité de responsabilidad social y validados con el de gerencia, para esta tarea se tiene en cuenta la factibilidad de la empresa en el mediano plazo y su influencia mediante sus operaciones.

Esta definición es revisada cada año, lo que permite actualizar los objetivos estratégicos y los indicadores que se les vinculan, en función a los cambios en las relaciones con los grupos de interés y su criticidad.



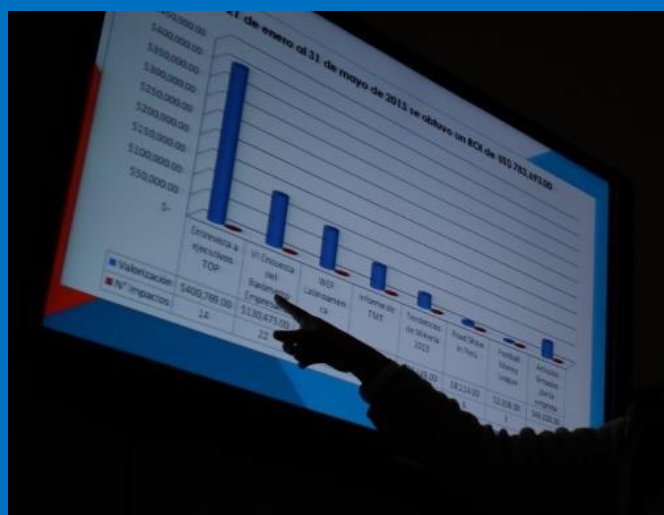
7. INFORMACIÓN ECONÓMICA

De acuerdo a nuestros datos contables Pacific Latam proyecta un crecimiento de 30% para el 2017 en comparación al 2016 si aplica las estrategias adecuadas para ello, fundamentadas en una conducta responsable y acorde a nuestras políticas de trabajo.

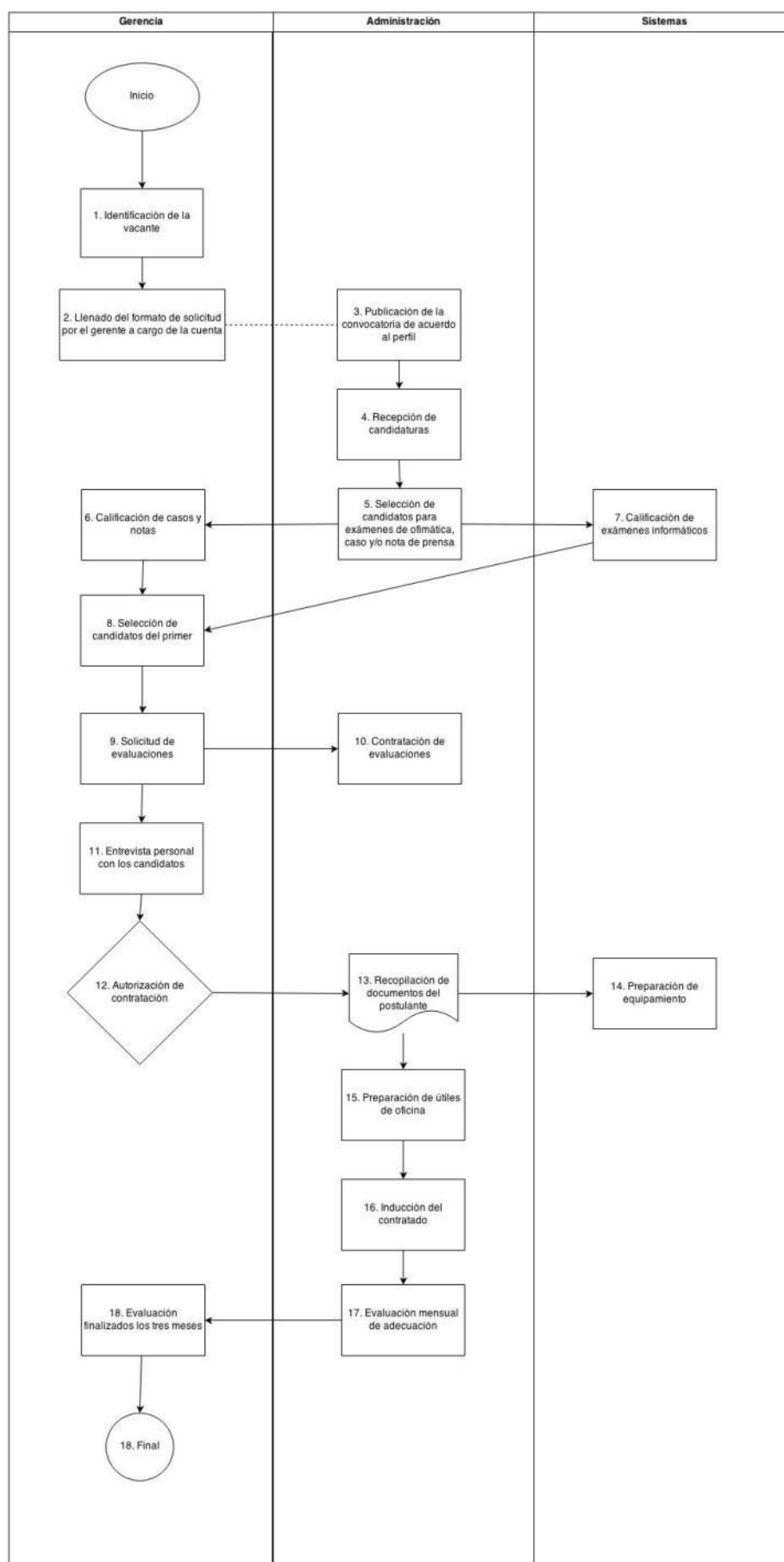


Los costos de operación representaron un 94.89% del total facturado durante el 2,016, de esta cifra los costos fijos fueron un 99.51% y los variables 0.49%.

Por otro lado, nuestras membresías (AMCHAM, CCIPF, Perú 2021) representaron un 0.15 – 0.25% de los costos fijos durante el 2016. La utilidad neta de Pacific, en el 2016 fue de 4.74%.



El procedimiento utilizado para la selección y contratación de personal responde al siguiente esquema:



8. INFORMACIÓN MEDIOAMBIENTAL

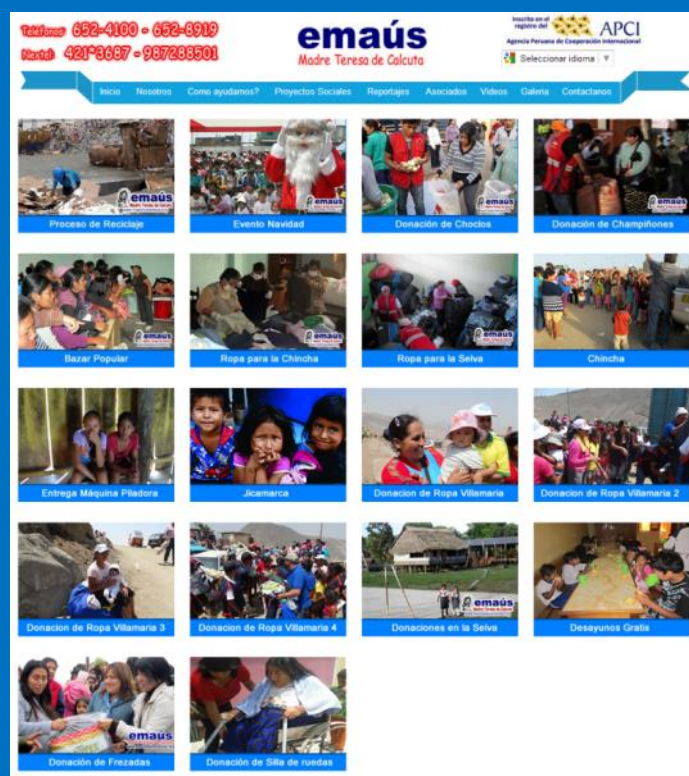
En Pacific abordamos nuestra gestión ambiental respetando los principios del Pacto Global, por lo tanto, en base a este compromiso implementamos un sistema gestionado por el comité de responsabilidad social y apoyado por los consultores y el área administrativa con las siguientes características:

- ◆ Prevención del riesgo ambiental en nuestras operaciones para disminuir el uso de recursos contaminantes en nuestras operaciones.
- ◆ Gestión de residuos sólidos, bajo el desarrollo de un programa.
- ◆ Respaldo a iniciativas organizadas de difusión de responsabilidad ambiental y aplicación de actividades formativas y de promoción de la conciencia ambiental en nuestros grupos de interés.
- ◆ Inclusión de tecnologías ahorrrativas y menos contaminantes en nuestras instalaciones.
- ◆ Evaluación de las políticas (implícitas o explícitas) de los proveedores con quienes trabajamos, vinculadas a este tema.

EMAÚS MADRE TERESA DE CALCUTA

A mediados del 2011, Pacific incorporó a sus aliados a Emaús, una institución dedicada a la recolección y reciclaje de productos de oficina en desuso, mediante sus gestiones esos materiales se venden a empresas que los emplean para fabricar nuevos productos o los procesan para hacerlos materias primas. Con los fondos que se generan, logran financiar actividades sociales para sus beneficiarios.

Durante el 2012 nuestra sociedad fue formalizada a través de un convenio de cooperación y a fines del mismo año Emaús inició la formación de su red de donantes recurrentes, a la que pertenecemos. Al presente esta relación ha continuado y se ha hecho mucho más consistente.



Acciones y resultados¹

Medición y control de la evolución de consumo de agua, energía y papel.

- Hemos reducido nuestro consumo de plásticos y de papel.
- Se lleva un control bimestral de lo utilizado.

Seguimiento del convenio con la institución Emaús – Madre Teresa de Calcuta (quien deriva lo recolectado a la empresa recicladora AUCAPIÑA). Segregación y donación de materiales en desuso.

- Emaús implementó equipos de cómputo para el centro preventivo del menor y adolescente de la policía en San Juan de Miraflores.
- Nuestro aliado efectuó donaciones de productos alimenticios y ropa en Chincha (Barrios El Progreso y Leoncio Prado), Jicamarca y Villa María del Triunfo, así como un programa de desayunos gratuitos para los comedores autogestionarios de Villa María del Triunfo y Villa El Salvador.

Se continúa el programa “Gestión de residuos sólidos” en las prácticas organizacionales con el fin de sensibilizar a los colaboradores de la empresa en el uso racional del papel, los envases plásticos y de otros materiales.

- Disminución del volumen de desechos generados.
- Envío de los materiales reutilizables a una institución especializada.

¹ Principios 7,8 y 9: Las empresas deberán mantener un enfoque preventivo que favorezca el medio ambiente. Las empresas deben fomentar las iniciativas que promueven una mayor responsabilidad ambiental. Las empresas deben favorecer el desarrollo y la difusión de las tecnologías respetuosas con el medio ambiente. Respectivamente.

Renovación de materiales de comunicación con mensajes alusivos al ahorro de papel, agua y energía y al menor uso de productos plásticos no reutilizables y difusión permanente de mensajes ecológicos en las instalaciones de la empresa mediante la campaña "Sé parte del cambio"

- Personal informado acerca de las formas de reducción del consumo, que pueden aplicar en sus domicilios también.
- Estabilidad en el consumo mensual de agua y energía durante el periodo 2013 - 2014.

Adquisición periódica de equipos de cómputo portátiles para reemplazar aquellos con deficiencias en el uso de energía.

- Todas las baterías para los equipos de la empresa han cambiado a recargables.
- 95% de las computadoras de la empresa son portátiles.

Priorización de materiales reciclados y menos industrializados para nuestro trabajo cotidiano, así como el uso de luminaria ecoeficiente. Uso de merchandising ecológico en los eventos de Pacific.

- Debido al sistema de luminaria ecoeficiente se evita utilizar más energía eléctrica de la que se podría emplear con tecnología tradicional.
- Ciclo de charlas (4) "Café y tendencias" y presentación del "Barómetro de la confianza 2014" de Edelman en Lima con lapiceros ecológicos.

SÉ PARTE DEL CAMBIO

La contribución más urgente que se puede realizar desde la empresa para el ambiente es la disminución del consumo de materiales como el papel, el agua y la energía.

Se ejecuta la sensibilización en nuestros colaboradores sobre este tema para que comprendan la política de ahorro que mantiene Pacific.

Entre dichas acciones está la campaña “Sé parte del cambio” y dentro de ella, la señalización de las oficinas con indicaciones de ahorro, como se muestra en las imágenes.



9. INFORMACIÓN SOBRE PRÁCTICAS LABORALES Y DD.HH.

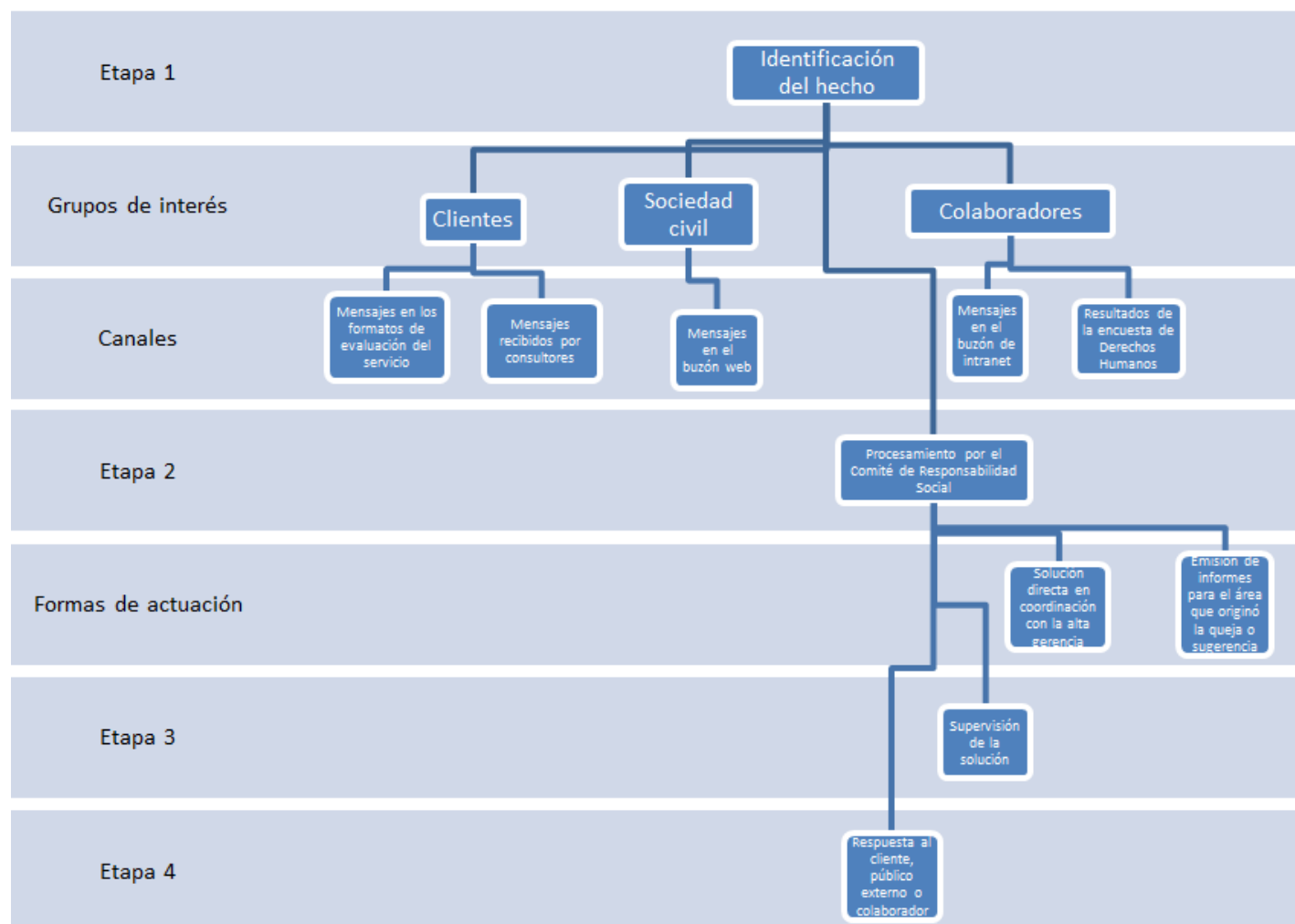
En sus prácticas internas nuestra institución se asegura de cumplir con sus compromisos con el Pacto Global² relacionados. Al considerarse a los colaboradores como la fuerza principal para la sostenibilidad de la empresa, sus acciones principales se orientan a desarrollar su potencial y brindar un ambiente en el que puedan desenvolverse con bienestar, así nuestro sistema de gestión se fundamenta en los siguientes puntos:

- ◆ Implementación de un procedimiento de vigilancia sobre nuestras políticas de responsabilidad social, código de ética y derechos humanos, que permite que nuestros propios colaboradores y el público en general puedan expresar sus observaciones.
- ◆ Envío de reclamos y sugerencias a la alta dirección mediante las reuniones semanales de gerencia y diálogo acerca de las decisiones que los implican directamente.
- ◆ Garantizar la seguridad, salud laboral y el desarrollo profesional y personal de nuestros colaboradores.
- ◆ Capacitación del personal en temas de derechos humanos, enfatizando en aquellas que puedan manifestarse abiertamente y no se desean, como la discriminación.
- ◆ Sistema de gestión del talento humano con mecanismos de control de tiempo utilizado y carga laboral para hacer una distribución justa de ésta. Estudio de las situaciones de los colaboradores para analizar los casos en que se requiera flexibilizar horarios.
- ◆ Difusión del compromiso en contra del trabajo infantil y extensión a nuestros proveedores.



² Principios 1, 2, 3, 4, 5 y 6: Apoyar y respetar la protección de los Derechos Humanos proclamados a nivel internacional. Evitar verse involucrado en abusos de los Derechos Humanos. Apoyo a la libertad de asociación y reconocimiento del derecho a la negociación colectiva. Eliminación de todas las formas de trabajo forzoso u obligatorio. Abolición del trabajo infantil. Eliminación de la discriminación respecto del empleo y la ocupación. Respectivamente.

Esquema de procedimiento de vigilancia sobre ética y derechos humanos



Acciones y resultados

Diseño e implementación de un procedimiento de contratación de personal que obedezca a todos nuestros compromisos asumidos, al igual que un procedimiento de vigilancia sobre éstos.

- No se ha reportado casos relacionados, en los que se vean involucrados nuestros colaboradores o directivos.
- Seguimiento del procedimiento de contratación en todas las nuevas incorporaciones a nuestro equipo durante el 2016.

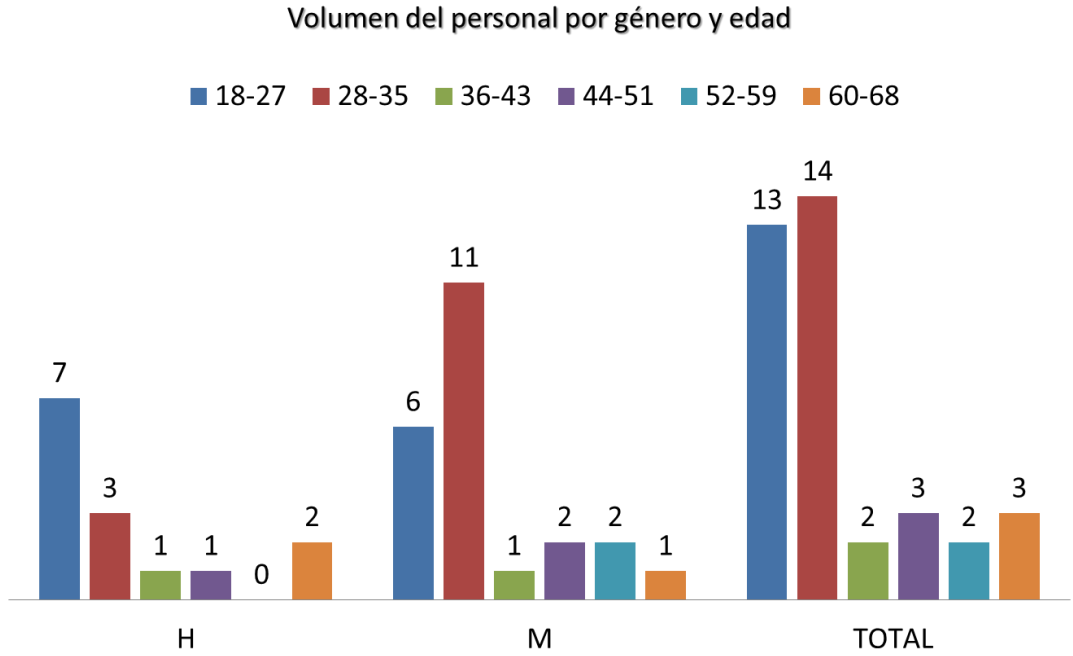
Monitoreo de nuevas normas y temas relevantes para la responsabilidad social y los DD.HH., participación activa en el comité de desarrollo sostenible de AMCHAM.

- Reporte semanal de nuevas leyes laborales y temas de importancia para nuestra gestión de RS.

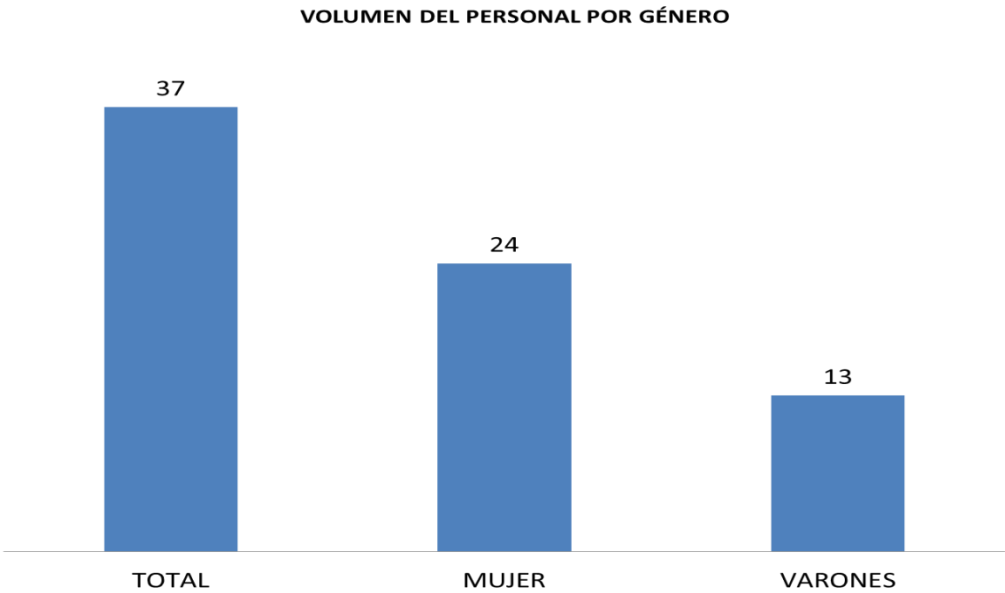
Inclusión de ítemes sobre DD.HH. en nuestros contratos con clientes, personal y proveedores.

- Desde el 2013 todas nuestras propuestas comerciales, contratos de servicios profesionales y órdenes de compra para proveedores incluyen un resumen de nuestros compromisos con los DD.HH.
- Clientes y proveedores comprometidos con causas sobre el trabajo digno.

Información sobre nuestros colaboradores



El promedio de edad de nuestros colaboradores es de **31 años**, mientras que si separamos el criterio por género, se tiene que el promedio de edad de los varones es de 28 y el de las mujeres de 32. El personal femenino conforma el **64%** de nuestros colaboradores, en su mayoría son jóvenes de entre 28 y 35 años de edad con cargos ejecutivos y gerenciales.



Medición anual del clima laboral en el mes de octubre.

- Desde el 2011 se aplica una medición del clima laboral a través de una encuesta, cuyos resultados se han utilizado para tomar medidas que ayuden a la gestión humana, así las tendencias del 2017 con relación al año anterior han mejorado en: Motivación, desarrollo profesional, compromiso, relación con el equipo y con el resto de la institución.

Participación del personal en capacitaciones internas y externas, relacionadas a la responsabilidad social y a competencias técnicas laborales.

- Durante el periodo reportado se han brindado 48 horas de capacitación para nuestros colaboradores en temas técnicos laborales.
- En capacitaciones para sus colaboradores Pacific ha invertido durante el 2016 aproximadamente 6 mil nuevos soles.
- Programa de prácticas pre profesionales. Capacitación en temas de monitoreo de noticias. De acuerdo a su performance, pueden pasar a formar parte del staff de Pacific.

Organización de espacios de esparcimiento e intergración para los colaboradores, así como desarrollo profesional continuo.

- El total de ascensos realizados , se lograron tomando en cuenta las evaluaciones del personal y los procedimientos señalados para la gestión del talento humano.
- Realización de eventos interno por el Día de la madre, Día del trabajo, Fiestas patrias y cierre de año.

10. INFORMACIÓN SOBRE SOCIEDAD Y PRODUCTOS

Manifestamos en nuestras políticas de responsabilidad social aportar a la solución de problemas que afecten a las comunidades locales y la sociedad en general, mediante estrategias de asociación y colaboración, del mismo modo, buscar una mejor formación ética y transparencia³ para los medios de comunicación con quienes nos relacionamos.

En complemento y comprendiendo que las organizaciones a quienes nos vinculamos de modo comercial forman parte importante del público externo en quienes desarrollar una visión más clara de la comunicación estratégica para una mejor utilización de servicios de este tipo o de la gestión que cada uno emprenda individualmente, de esta manera fomentamos un sistema de trabajo que incluya:

- ◆ Implementación de programas formativos relacionados a la comunicación estratégica destinados al público en general.
- ◆ Realización de acciones benéficas orientadas a grupos vulnerables.
- ◆ Participación activa en asociaciones que incidan en políticas corporativas de ejecución en responsabilidad social.



CAFÉ Y TENDENCIAS

A raíz de una necesidad detectada en las empresas vinculadas de diversos modos a nuestra institución, se decidió organizar una serie de reuniones interactivas para conversar sobre temas de interés en el campo de las comunicaciones para abrir un espacio en el que se puedan compartir experiencias, conocimientos y novedades que ayuden a los especialistas en su desarrollo profesional y sus gestiones en el rubro.

A las 2 reuniones gratuitas ejecutivos y gerentes distintos de organizaciones públicas y privadas. Cada reunión trató de un tema de vigencia y aplicación práctica y contó con un especialista externo y un consultor de Pacific como expositores.

³ Principio 10 del Pacto Global: Las empresas deben trabajar en contra de la corrupción en todas sus formas, incluida la extorsión y el soborno.

Acciones y resultados

Participación en el comité de desarrollo sostenible de AMCHAM y promoción de iniciativas relacionadas en el sector empresarial.

- Durante el 2016 y 2017 se han realizado 10 reuniones para los miembros del comité con información para los socios. En ellas se han tratado temas como: Asociaciones público privadas, obras por impuestos, encuesta sobre desarrollo sostenible entre las empresas socias, uso del agua y el conflicto social, cambio climático.
- Todos los temas fueron desarrollados por miembros especializados del comité con altos cargos gerenciales.

Difusión de información relevante para el público en general de nuestros campos de conocimiento.

- Presentación de los estudios realizados por Edelman Barómetro de la confianza 2016. El estudio fue ampliamente difundido en medios de comunicación de todo tipo.
- Realización de las reuniones Café y tendencias para ejecutivos de importantes organizaciones locales, los temas tratados fueron: Gestión social y su importancia en las empresas.

Participación en iniciativas benéficas promovidas a favor de grupos vulnerables de la sociedad.

- Participación de Pacific Latam en la entrega de donativos por los damnificados del norte del país.



Celebración Día de la Madre





Pacific  Edelman
Affiliate

Capacitaciones para personal Pacific



Pacific  Edelman
Affiliate



20 DE MARZO 2017- Donación para los damnificados de Piura

