



Network Spain  
**WE SUPPORT**

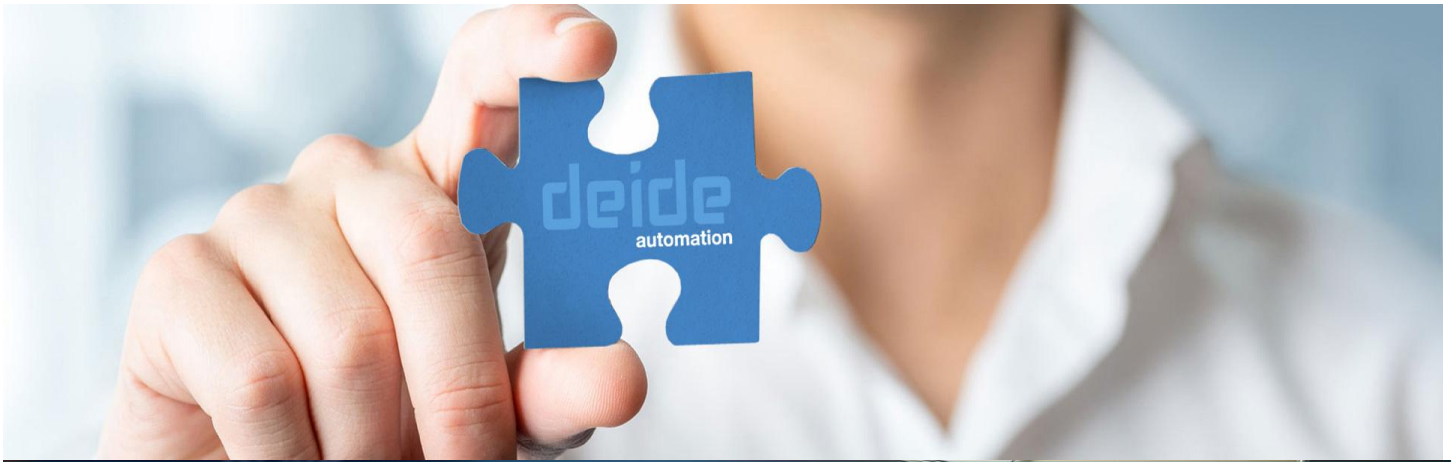
**deide** automation  
Automatizaciones y Mantenimiento Industrial

# DID AUTOMATION S.L.L.

**deide**  
automation

Bienvenido a nuestra empresa,  
su empresa

INFORME DE PROGRESO  
2016



Somos una empresa valenciana de proyección internacional dedicada al sector de las automatizaciones industriales, a su mantenimiento, su control y supervisión

### **NUESTRA EMPRESA**

Nuestro principal objetivo es ayudar a las empresas a mejorar y optimizar su actividad.

Nuestro compromiso es aplicar siempre nuestra experiencia y profesionalidad para alcanzar en cada proyecto la máxima eficacia y calidad a costes reducidos, y siempre en los plazos necesarios.

Entender las necesidades de nuestros clientes es el punto de partida para llevar al éxito los proyectos desarrollados. Nuestra implicación, convierte los objetivos de cada proyecto de nuestros clientes, en propios.

La estrecha colaboración con nuestros Partners, amplían nuestro grado de cualificación en las diferentes áreas de nuestro trabajo y posibilita y garantiza el éxito de los proyectos.

### **NUESTROS TRABAJADORES**

Nuestra experiencia en los sectores eléctricos, automoción y alimentación, brinda a nuestros clientes la seguridad que necesitan para depositar, día tras día, su confianza en nosotros.

### **NUESTROS TÉCNICOS**

Dan un servicio rápido y profesional a nuestros clientes es sus plantas de producción.

### **NUESTRO EQUIPO DE INGENIERÍA DE AUTOMATIZACIONES**

Desarrolla automatizaciones y dan servicios de ingeniería a medida para todas las necesidades de nuestros clientes, desde consultorías a diseños y desde pequeños equipos a grandes líneas. Todo ello para satisfacer las exigencias productivas, ergonómicas y de seguridad requeridas por nuestros clientes y nuestra normativa.

### **NUESTROS INGENIEROS DE APLICACIONES SOFT CONTROLS**

Desarrollan aplicaciones a medida para todas las áreas de la empresa. Se optimizan los procesos productivos, mediante un mayor control, una gestión más eficiente y una supervisión en tiempo real. Especializados en adquisición de datos de planta y en la visualización de estados y resultados sobre cualquier dispositivo (Monitores-IP, PCs, Tablets o Smartphone).

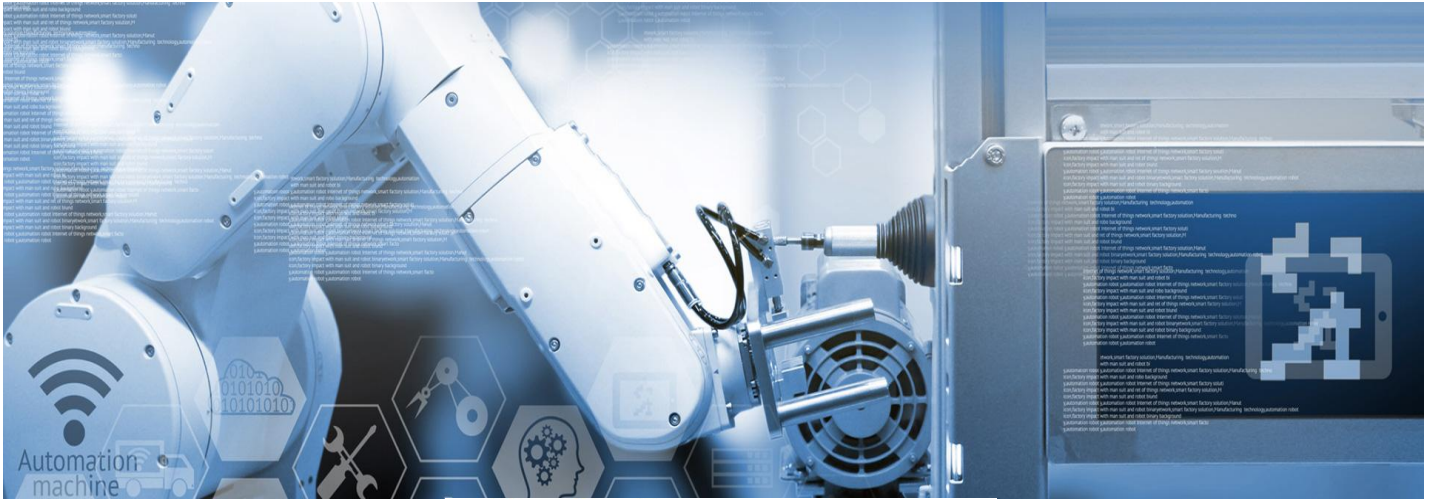




**deide** automation  
Automatizaciones y Mantenimiento Industrial

## Tabla de Contenidos

01	<b>Carta de Renovación del Compromiso</b>
02	<b>Perfil de la Entidad</b>
03	<b>Metodología</b>
04	<b>COE</b>
05	<b>Análisis</b> Clientes Empleados Proveedores Medioambiente
06	<b>Compatibilidad GRI-G4</b>



**deide** automation  
Automatizaciones y Mantenimiento Industrial

**“Especialistas en automatización e industria 4.0”**

**“La solución para mejorar y optimizar su productividad”**



Gestión multimedia que le ayudará a mostrar su imagen de empresa moderna, sofisticada, de calidad y comprometida con sus valores, clientes, trabajadores y visitas.

Con solo tres simples pasos: prepare sus datos, cree listas de reproducción e indique dónde y cuándo quiere que se visualice.

**deide**  
automation

**“Desarrollamos aplicaciones para la gestión y optimización del proceso productivo de la empresa”**

**[ISO 26000]**

Responsabilidad  
Social

Nuestra  
contribución  
voluntaria y  
activa a la  
mejora social,  
económica y  
ambiental

# CARTA DE RENOVACIÓN DEL COMPROMISO

Moncada a 01 de mayo de 2017.

Estimados Señores:

La empresa DID AUTOMATION S.L.L., nuevamente desea expresar mediante la presente carta, la ratificación con el compromiso adquirido en el año 2016, en el que se produjo la adhesión de nuestra empresa al Pacto Mundial de las Naciones Unidas.

Renovando un año más, nuestro compromiso con los 10 principios del Pacto Mundial en las áreas de Derechos Humanos, Estándares Laborales, Medio Ambiente y Lucha contra la Corrupción.

Este compromiso será comunicado a nuestros grupos de interés y reflejado en el Informe de Progreso que presentamos este año y presentaremos anualmente informando de los progresos realizados en la Implantación de los 10 Principios.

Este año, es nuestro primer informe de progreso, en el que incluimos el trabajo realizado durante el pasado año, para avanzar en el compromiso con los 10 Principios del Pacto Mundial, quedando claro nuestro compromiso, el cual se puede ver en el esfuerzo llevado a cabo por toda nuestra organización.

Dentro de nuestro compromiso con el Pacto Mundial, hemos participado en la formación impartida de carácter interno a todos nuestros trabajadores, lo cual nos permitirá en un futuro ser miembros más activos de la misma.

Como objetivos prioritarios para el año que viene, nos fijamos los siguientes:

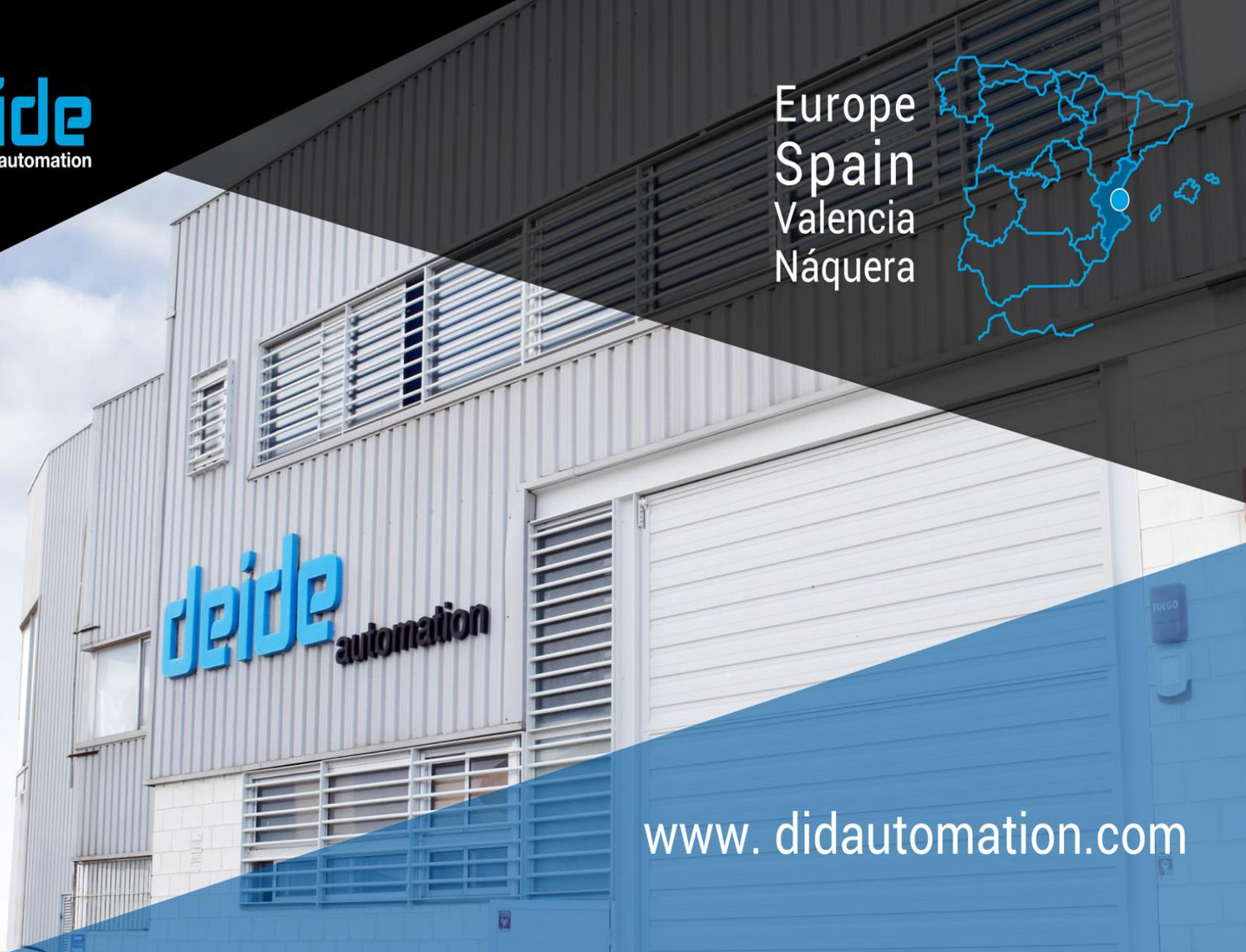
1. Mejorar la comunicación con nuestros grupos de interés a través de la publicación de nuestra memoria de sostenibilidad en nuestra página web corporativa.
2. Potenciar en nuestros proveedores los principios del Pacto Mundial, a través de una mejor clasificación y una comunicación más fluida.
3. Fomentar la igualdad y la conciliación familiar de todos sus empleados.
4. Fomentar el respeto al medio ambiente tanto a nuestros empleados como colaboradores.

Nos ponemos a su disposición para cualquier cuestión planteada.

**DID Automation S.L.L.**  
C.I.F. B-97498117

Fdo.: D. José Antonio López Reyes.

Cargo: Gerente



[www. didautomation.com](http://www.didautomation.com)

# PERFIL DE LA ENTIDAD



# INFORMACIÓN GENERAL

Nombre Completo (Razón Social)

DID Automation, S.L.L.

Tipo de empresa

PYME

Dirección

Calle 117, nº 24 10-V

Localidad

Moncada

Provincia

Valencia

Comunidad Autónoma

Comunidad Valenciana

Dirección Web

[www.didautomation.com](http://www.didautomation.com)

Nombre del máximo cargo ejecutivo

José Antonio López Reyes

Persona de contacto

José Antonio López Reyes

Número de empleados directos

26

Sector

Construcción e Ingeniería

Actividad, principales marcas, productos y/o servicios

Empresa dedicada al sector de las automatizaciones industriales, mantenimiento, control, supervisión y desarrollo de aplicaciones informáticas a medida, para todas las áreas de la empresa. Nuestra marca comercial se denomina DEIDE.

Facturación / Ingresos en €

(Cantidades sujetas al tipo de cambio \$/€)

960.000 – 24 millones

Ayudas financieras significativas recibidas del gobierno (miles de euros):

0

Seleccionar los Grupos de Interés más significativos: (Los Grupos de Interés configuran su Informe de Progreso)

Clientes, Empleados, Proveedores, Medioambiente

Otros grupos de interés. En la pestaña “Otra información” se podrá detallar la información de los 10 Principios para otros grupos de interés.

No tenemos otros grupos de interés.

Indique qué criterios ha seguido para seleccionar los Grupos de Interés.

Se han seguido los criterios establecidos por la red pacto mundial, seleccionando los grupos de interés en función de la importancia que tengan en nuestra actividad de la empresa, directa o indirectamente y aquellos cuya actuación repercute en nuestra toma de decisiones.

Países en los que está presente tu negocio o tiene producción

España

Alcance del Informe de Progreso (Países sobre los cuales la empresa reporta información en el Informe de Progreso) y sus posibles limitaciones, si existen. El alcance del informe de progreso, será el indicado por nuestros grupos de interés y por nuestro tipo de trabajo. Principalmente empresas en España.

¿Cómo ha establecido la materialidad o definidos los asuntos más significativos a incluir en el Informe de Progreso?

En función de los indicadores que más se adecuan para definir la actividad de nuestra empresa, conforme a los principios de transparencia y comunicación. Teniendo en cuenta las expectativas e intereses razonables de todos nuestros grupos de interés.

Cómo se está difundiendo el Informe de Progreso  
Toda la información contenida en este informe, ha sido definida por los responsables de las áreas, resaltado aquellos asuntos, que por su repercusión o esfuerzo hayan sido un objeto destacado en la organización.

A cada grupo de interés se difundirá el informe de diferente manera, atendiendo a los siguientes criterios:

- Tanto a nuestros clientes como a nuestros proveedores, se les comunicará a través de la publicación de nuestra memoria de sostenibilidad, que estará disponible en nuestra web corporativa.
- A nuestros empleados, se les comunicará mediante correo electrónico emitiendo un comunicado de que ya está disponible en nuestra web la memoria de sostenibilidad.

Fecha de la memoria anterior más reciente  
2017-05-19

Periodo cubierto por la información contenida en la memoria  
Año calendario

Ciclo de presentación del Informe de Progreso anual

Notas

Dentro de nuestra página web hemos creado la pestaña de compromiso, para hacer público nuestros principios y políticas aplicadas que defienden nuestra Responsabilidad Social Corporativa.

También hemos creado la pestaña de noticias, para que puedan conocer actualizada, la información relevante de nuestra labor de RSE.

¿Su entidad tiene actividades en países en vías de desarrollo?  
No

¿Su entidad tiene proveedores en países en vías de desarrollo?  
No

¿Su entidad tiene un alto impacto medioambiental?  
No

## ESTRATEGIA Y GOBIERNO

Indique cómo la entidad incorpora las sugerencias de los Grupos de Interés en su estrategia y en sus procesos de decisión.

Basamos la elección de nuestros grupos de interés según la vinculación con la empresa.

Velamos por la calidad de los productos y servicios ofrecidos, por ello hemos seleccionado los grupos de interés que afectan directamente a nuestra actividad profesional.

Did Automation S.L.L., accede a las opiniones de sus grupos de interés, de la siguiente forma:

- Mediante encuestas de satisfacción generadas por nuestro sistema de calidad en lo que respecta a clientes.
- Mediante el buzón de sugerencias o correo electrónico directo en lo que respecta a los trabajadores y proveedores.

Indique la naturaleza jurídica de la entidad, detallando su organigrama.

La naturaleza jurídica de nuestra empresa es una sociedad Limitada Laboral, con un único administrador.

Por el carácter de Pyme y el pequeño tamaño de nuestra empresa, los máximos responsables de nuestra empresa realizan funciones ejecutivas dentro de nuestra organización y se encargan de supervisar la implantación de los 10 principios en la empresa.

Indique si la junta directiva mide el progreso en la implantación de Los 10 Principios mediante indicadores. La junta directiva mide el progreso en la implantación de los 10 principios en las reuniones de seguimiento de los sistemas de gestión de la empresa.

El progreso en la implantación, es evaluado por la dirección general de la empresa.

Indique la estructura de gobierno y quién o quiénes a nivel directivo llevan a cabo los procesos de decisión y buen gobierno para la implantación de la RSE en línea con los Principios del Pacto Mundial e indique si el presidente del máximo órgano de gobierno ocupa también un cargo ejecutivo.

La estructura de nuestra empresa encargada de intervenir en materia de RSE incluye tanto al gerente como a los responsables de las distintas áreas.

Somos una pyme, los máximos responsables de nuestra empresa, realizan funciones ejecutivas, se encargan de los procesos de decisión y buen gobierno para la implantación y seguimiento.

## OBJETIVOS Y TEMÁTICAS DE NACIONES UNIDAS

Indique si la entidad tiene proyectos de colaboración y desarrolla acciones de apoyo en relación a los objetivos y temáticas de Naciones Unidas (UNICEF, UNWOMEN, Objetivos de Desarrollo Sostenible, iniciativas de Global Compact, etc.)

De momento no se colabora de manera activa, ni desarrolla acciones de apoyo en relación a los objetivos y temáticas de Naciones Unidas.

Realizamos campañas internas para fomentar el desarrollo sostenible, la protección del medio ambiente, el respeto por los derechos humanos y la transparencia en nuestras operaciones, estas políticas y campañas son difundidas mediante su publicación en nuestra página web [www.didautomation.com](http://www.didautomation.com)

Nuestra empresa desarrolla acciones formativas mediante acuerdos de cooperación con institutos y universidades para la ayuda en la integración de los trabajadores en el mercado laboral, participando activamente en el desarrollo de las prácticas requeridas en sus formaciones.

Por otra parte, nos encontramos adheridos al Pacto Mundial de las Naciones Unidas desde el pasado 2016, demostrando nuestro compromiso con el desarrollo sostenible.

## MÁS INFORMACIÓN

¿Cómo implementa la entidad los 10 Principios para los "Otros Grupos de Interés"?

No tenemos otros grupos de interés

Dirección  
[www.didautomation.com](http://www.didautomation.com)

Web

**Garantizamos  
Máxima calidad  
y eficacia en  
cada proyecto**

# **METODOLOGÍA**

El presente Informe de Progreso está basado en la metodología de reporting por grupos de interés. El concepto de grupo de interés es clave a la hora de entender la RSE. La complejidad y el dinamismo del contexto empresarial actual ha hecho necesario adquirir un compromiso sólido con los distintos grupos de interés, afectados directa o indirectamente por la misión empresarial.

Identificar los grupos de interés, y cuáles son sus expectativas, son aspectos que facilitan la implantación integral de la RSE en el seno de cualquier organización. Esto permitirá a las entidades anticipar posibles riesgos u oportunidades y establecer políticas, acciones, herramientas e indicadores de seguimiento como los que se recogen en el presente informe.

La entidad que ha elaborado el siguiente Informe de Progreso ha desarrollado los siguientes pasos:

1. Seleccionar los grupos de interés más relevantes de su entidad.
2. Identificar los desafíos más significativos para los grupos de interés seleccionados
3. Neutralizar estos riesgos o materializar las oportunidades con el establecimiento de:

**Políticas:** documentos formales plasmados por escrito que definen los valores y comunicaciones de la entidad detectados en la identificación de desafíos.

**Acciones/Proyectos:** las acciones ayudan a la entidad a dar forma a las políticas desarrolladas y minimizar los riesgos detectados. Las acciones deben estar planificadas en el tiempo y diseñadas en base al grupo de interés al que van dirigidas.

**Herramientas de seguimiento:** evaluación y control de los resultados obtenidos de las acciones implementadas. Proporcionan las herramientas para controlar el cumplimiento de las políticas y ayuda a detectar fallos en el sistema de gestión para su posterior mejora.

**Indicadores de seguimiento:** datos cualitativos para medir el grado de implantación de las ideas (políticas, acciones/proyectos y herramientas de seguimiento).

El Informe de Progreso está planteado en términos de medición del progreso: no se trata de que se cumpla al 100% el primer año, el objetivo es ir progresando. El Informe de Progreso, es por tanto una demostración importante por parte de los firmantes del compromiso adquirido con el Pacto Mundial y sus Principios.

**Profesionales en continua formación**  
**Su empresa en buenas manos**

# ANÁLISIS

## DERECHOS HUMANOS

## NORMAS LABORALES

## MEDIOAMBIENTE

## ANTICORRUPCIÓN



12

Desafíos u Oportunidades contemplados



9

Desafíos u Oportunidades contemplados



3

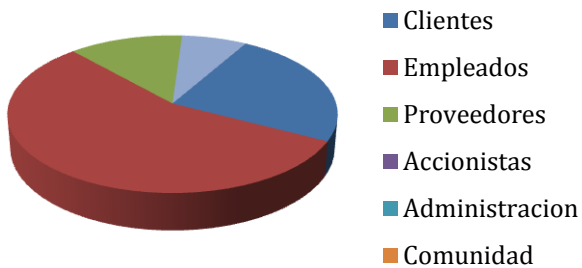
Desafíos u Oportunidades contemplados



8

Desafíos u Oportunidades contemplados

## Políticas aplicadas por grupos de interés



### CANTIDAD DE POLÍTICAS APLICADAS:

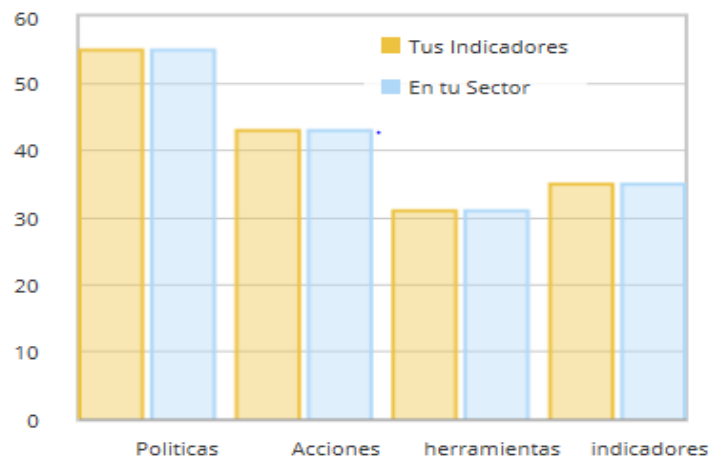
Cientes: 40  
 Empleados: 92  
 Proveedores: 21  
 Accionistas: 0  
 Administración: 0  
 Comunidad: 0  
 Medio ambiente: 12

## CANTIDAD DE EMPRESAS EN TU SECTOR

495



## Elementos Aplicados



Calidad  
Certificada

Gestión  
Ambiental

Seguridad  
laboral

**"Creemos en la responsabilidad  
social corporativa"**



GRUPO DE INTERÉS  
**CLIENTES**



**Nuestro  
compromiso**



---

## Transparencia en el ejercicio de la actividad con clientes

Creemos en la transparencia en el ejercicio de nuestra actividad empresarial, en nuestra web hemos publicado todos nuestros datos fiscales y el entorno de volumen de facturación.

Creemos en las buenas prácticas comerciales en la transparencia de nuestras acciones y no toleramos la extorsión y el soborno.

Hemos creado la política de gestión de sugerencias con el fin de velar por la "transparencia y rendición de cuentas", principio básico que rige nuestra gestión interna, fomentando las buenas prácticas de nuestra organización a través de una adecuada gestión de las sugerencias.

---

### Política de Integridad y Transparencia - Política

Nuestra política de conducta en los negocios refleja nuestro compromiso con la intolerancia al soborno y a la corrupción.

Creemos en ganar negocios sobre los méritos de nuestros productos, servicios y tecnologías. Sabemos que la corrupción es esencialmente incorrecta y obstruye el desarrollo sostenible, perjudica la sociedad y tiene un mayor impacto negativo en las Comunidades en desarrollo.

Nuestra Política de Integridad y Transparencia está reflejada en nuestra conducta en los negocios así como en nuestro código ético.

Nuestro desafío es seguir cumpliendo con las leyes anti corrupción y contra el soborno en cualquier lugar donde hacemos negocios. Sabemos que la corrupción es esencialmente incorrecta y obstruye el desarrollo sostenible, perjudica la sociedad y tiene un mayor impacto negativo en las comunidades en desarrollo.

Velamos por el cumplimiento del código de conducta en los negocios. Vigilar las pautas de comportamiento y evitar los conflictos de intereses.

---

### Código Ético / Conducta-Política

#### Indicadores Relacionados G4-56, G4-58

Nuestro código ético recoge el compromiso de Deide de actuar conforme a unos valores que garanticen un comportamiento responsable y con absoluto respeto a la legalidad vigente, en todas las relaciones de la empresa, en sus propios empleados, con sus clientes, con sus proveedores y subcontratas y con la sociedad en general.

Nuestra Política de Integridad y Transparencia está reflejada en nuestra conducta en los negocios así como en nuestro código ético.

Deseamos mejorar la comunicación con todos nuestros grupos de interés y velar su cumplimiento.

---

### Comunicación Interna y Externa - Acción / Proyecto

Se han establecido los canales apropiados para la comunicación de nuestras políticas, mediante:

- Comunicados internos a nuestros trabajadores.
- Publicación de nuestras políticas en la página web.

Nuestra meta es la de que nuestros productos/servicios se caractericen y tengan como señal de identidad, frente a los de otros competidores, nuestro compromiso efectivo de cumplir toda la normativa que les sea de aplicación en todos los capítulos de la política de gestión integrada, junto con toda la normativa interna aplicada en nuestra empresa, que prevé periódicas auditorías internas así como auditorías independientes para realizar y garantizar el efectivo cumplimiento de dichas normativas, y todo ello tanto en las relaciones externas como en las internas de la empresa y en todas las actuaciones de nuestros empleados, que tienen suscrito un compromiso de aplicación de todos estos principios con la consiguiente responsabilidad de llevarlos a efecto.

---

### Creación de Canal de Denuncias - Herramienta de seguimiento

#### Indicadores Relacionados G4-58

Se ha creado un canal de denuncias, el protocolo está establecido en nuestro código ético, cualquier persona puede utilizar dicho canal para manifestar sus quejas o denuncias.

---

### Gestión de incidencias - Indicador de Seguimiento

Nuestra política de sugerencias explica detalladamente cómo se gestionan y tramitan las incidencias o sugerencias recibidas a través de nuestra web.

Se han establecido mecanismos que permitan identificar posibles riesgos y/o conflictos de interés u otra índole, así como áreas de mejora en la gestión interna de nuestra empresa, como parte de su proceso de mejora continua; con el propósito de reforzar el compromiso con nuestros grupos de interés.

Realizamos auditorías externas e internas según el calendario de nuestro sistema de calidad.

Deseamos fomentar las buenas prácticas de nuestra organización a través de una adecuada gestión de las sugerencias.

---

## Relación duradera con los clientes

La política de nuestro Sistema Integrado de Gestión, no solo compromete los aspectos directamente referidos al Diseño e Instalación de Automatizaciones, Mantenimiento industrial y Aplicaciones informáticas, sino también el conjunto de relaciones que nos unen con clientes, empleados, proveedores, colaboradores y entorno social y todo ello con el fin de proporcionar a todos seguridad y confianza en nuestra empresa, en el marco de un deseo constante de perfeccionar nuestros Sistemas de Gestión que han de constituir un punto de referencia para poder establecer y revisar los objetivos marcados.

En Deide hemos establecido unos métodos para realizar mediciones y hacer un seguimiento del

servicio prestado a nuestros clientes para que en todo momento se pueda verificar que se cumplen los requisitos establecidos para el mismo.

Nuestra intención es garantizar la calidad en los servicios que les prestamos para conseguir una valoración positiva por parte del cliente y que esta se convierta en una relación comercial duradera y sostenible.

Para ello hemos establecido unos métodos para realizar mediciones y hacer un seguimiento del servicio prestado a nuestros clientes para que en todo momento se pueda verificar que se cumplen los requisitos establecidos para el mismo.

Satisfacción es el concepto clave para DEIDE en su relación con sus clientes, consiguiendo una fidelización plena gracias a la estrategia empresarial que desarrolla en función de las necesidades y de su satisfacción bajo cuatro compromisos fundamentales; especialización, calidad, servicio y garantía.

---

### Código Ético / Conducta - Política Indicadores Relacionados G4-56, G4-58

Nuestro código ético recoge el compromiso de Deide de actuar conforme a unos valores que garanticen un comportamiento responsable y con absoluto respeto a la legalidad vigente, en todas las relaciones de la empresa, en sus propios empleados, con sus clientes, con sus proveedores y subcontratas y con la sociedad en general.

En el año 2016 se creó nuestro código Ético, en el recogen todos los principios que han de guiar y orientar el comportamiento profesional de sus empleados, en el marco de sus actividades y obligaciones laborales y profesionales.

Este código ético recoge el compromiso de Deide de actuar conforme a unos valores que garanticen un comportamiento responsable y con absoluto respeto a la legalidad vigente, en todas las relaciones de la empresa, en sus propios empleados, con sus clientes,

con sus proveedores y subcontratas y con la sociedad en general.

También se ha creado un comité de Ética con el fin de poner a disposición de sus empleados, a través del presente procedimiento, un canal que permite comunicar de forma confidencial aquellas actuaciones o conductas que puedan considerarse que vulneran los principios establecidos en el Código Ético.

---

### **Política de Calidad - Política**

La política de nuestro Sistema Integrado de Gestión, no solo compromete los aspectos directamente referidos al Diseño e Instalación de Automatizaciones, Mantenimiento industrial y Aplicaciones informáticas, sino también el conjunto de relaciones que nos unen con clientes, empleados, proveedores, colaboradores y entorno social y todo ello con el fin de proporcionar a todos seguridad y confianza en nuestra empresa, en el marco de un deseo constante de perfeccionar nuestros Sistemas de Gestión que han de constituir un punto de referencia para poder establecer y revisar los objetivos marcados.

Nuestro desafío es cumplir con los objetivos marcados dentro de nuestra política de calidad.

Nuestro objetivo es seguir revisando los indicadores y establecer nuevas mejoras que garanticen nuestra calidad en nuestros productos y servicios.

---

### **Política RSE- Política.**

Nuestra política de responsabilidad social corporativa define la forma en que hacemos negocios de la forma correcta, guiados por los Resultados con Responsabilidad, nuestro compromiso con el crecimiento sostenible, describe el “propósito” en el que subyace nuestro desempeño y está diseñado para ayudarnos a cumplir nuestras obligaciones, a respetarnos mutuamente en el lugar de trabajo y a actuar con integridad en el mercado.

Velamos por el cumplimiento de todos los compromisos adquiridos.

Nuestro comité de Ética supervisará periódicamente su cumplimiento y la dirección de la empresa

impulsará el compromiso con estos principios mediante la asignación de los recursos necesarios.

---

### **Manual de Calidad**

Nuestro manual de Gestión de la Calidad tiene por objeto principal definir el sistema de gestión de la calidad que se aplica en DID AUTOMATION para asegurar la calidad de los productos desarrollados y de los servicios prestados por la empresa. Este sistema se somete tanto a auditorías internas como externas a intervalos planificados. El Manual de la Calidad, sirve también para dar a conocer el sistema de gestión de la calidad a todo el personal de DID AUTOMATION y a los clientes interesados en él.

DID AUTOMATION tiene establecido, documentado, implementado y actualizado un Sistema de Gestión de Calidad, y mejora continuamente su eficacia, de acuerdo con la Norma ISO 9001.

Deseamos establecer objetivos reales, medibles y coherentes con la realidad de la empresa y las necesidades del cliente.

---

### **Encuestas de Satisfacción- Herramienta de seguimiento**

El objetivo de las encuestas de satisfacción a clientes, es definir el sistema de medición y determinación del grado de satisfacción de nuestros clientes, es decir, la percepción de los clientes con respecto al grado de cumplimiento de los requisitos del producto suministrado y del servicio prestado por DID AUTOMATION.

Este procedimiento se aplica a todos los clientes a los cuales DID AUTOMATION presta sus servicios o entrega sus productos, de forma que se recabe la percepción de los clientes, tras el servicio prestado o el producto suministrado.

Deseamos poder conocer el grado de satisfacción de nuestros clientes.

Deseamos poder mejorar en aquellos procesos que nuestros clientes estén insatisfechos. Aprender de sus comentarios para mejorar su satisfacción con nuestros productos y servicios.

## **Gestión de incidencias- Indicador de Seguimiento**

Nuestra política de sugerencias explica detalladamente cómo se gestionan y tramitan las incidencias o sugerencias recibidas a través de nuestra web.

Queremos fomentar las buenas prácticas de nuestra organización a través de una adecuada gestión de las sugerencias.

---

## **Blanqueo o lavado de dinero**

Creemos en ganar negocios sobre los méritos de nuestros productos, servicios y tecnologías.

Sabemos que la corrupción es esencialmente incorrecta y obstruye el desarrollo sostenible, perjudica la sociedad y tiene un mayor impacto negativo en las comunidades en desarrollo.

No pagaremos sobornos ni daremos algo de valor que pueda influir o parecer que influya en el criterio o las acciones de otros.

Nunca ignoramos las sospechas de soborno o conducta corrupta.

Cumplimos con las leyes anticorrupción y contra el soborno en cualquier lugar donde hacemos negocios.

Hemos publicado en nuestra web corporativa una política específica sobre la intolerancia al soborno y la corrupción para poder demostrar nuestra conducta en los negocios.

---

## **Política de Integridad y Transparencia- Política**

Nuestra política de conducta en los negocios refleja nuestro compromiso con la intolerancia al soborno y a la corrupción.

Creemos en ganar negocios sobre los méritos de nuestros productos, servicios y tecnologías. Sabemos que la corrupción es esencialmente incorrecta y

obstruye el desarrollo sostenible, perjudica la sociedad y tiene un mayor impacto negativo en las comunidades en desarrollo.

Cumplimos con las leyes anti corrupción y contra el soborno en cualquier lugar donde hacemos negocios.

Deseamos establecer un seguimiento en todos nuestros grupos de interés.

Velar por el cumplimiento del código de conducta en los negocios.

Vigilar las pautas de comportamiento y evitar los conflictos de intereses.

---

## **Código Ético / Conducta - Política** **Indicadores Relacionados G4-56, G4-58**

Nuestro código ético recoge el compromiso de Deide de actuar conforme a unos valores que garanticen un comportamiento responsable y con absoluto respeto a la legalidad vigente, en todas las relaciones de la empresa, en sus propios empleados, con sus clientes, con sus proveedores y subcontratas y con la sociedad en general.

Estamos en contra de cualquier blanqueo de capitales. Creemos en el comercio justo. Creemos en ganar negocios sobre los méritos de nuestros productos, servicios y tecnologías. Sabemos que la corrupción es esencialmente incorrecta y obstruye el desarrollo sostenible, perjudica la sociedad y tiene un mayor impacto negativo en las comunidades en desarrollo.

---

## **Difusión de la Política - Acción / Proyecto**

Todas nuestras políticas son públicas, cualquier grupo de interés podrá consultarlas a través de nuestra web [www.didautomation.com](http://www.didautomation.com)

Deseamos difundir todas nuestras políticas para poder reflejar nuestro compromiso de responsabilidad corporativa.

---

## **Buzón de sugerencias - Herramienta de seguimiento** **Indicadores Relacionados G4-58**

Mediante nuestra pestaña de contacto podremos recibir toda la información de nuestros grupos de interés. Nuestro desafío será seguir, analizar y resolver

las situaciones planteadas a través de nuestra pestaña de contacto.

La empresa Did Automation S.L.L, pone a disposición de sus empleados, a través del procedimiento descrito en nuestro código ético, un canal que permite comunicar de forma confidencial aquellas actuaciones o conductas que puedan considerarse que vulneran los principios establecidos en dicho código.

Nuestro Comité Ético velará por el cumplimiento de los compromisos adquiridos en materia de responsabilidad social corporativa.

---

### **Comisión Interna de Control o Comité Ético - Herramienta de seguimiento**

La empresa Did Automation S.L.L, pone a disposición de sus empleados, a través del procedimiento descrito en nuestro código ético, un canal que permite comunicar de forma confidencial aquellas actuaciones o conductas que puedan considerarse que vulneran los principios establecidos en dicho código.

Nuestro Comité Ético velará por el cumplimiento de los compromisos adquiridos en materia de responsabilidad social corporativa.

---

## **Fomentar la calidad en la entidad a todos los niveles**

En nuestra empresa nos preocupamos por la calidad de nuestros productos, nuestra marca, DEIDE, certifica que todos sus productos cumplen la norma UNE-EN-ISO 9001:2008 (Sistemas de Gestión de la Calidad).

Todas nuestras maquinas cumplen todas las disposiciones aplicables a la directiva 2006/42/CE y es conforme con las directivas comunitarias.

Dirección y todo el personal de DID AUTOMATION, adquieren el firme compromiso de satisfacer las necesidades del cliente, desde la aplicación de los criterios definidos en nuestra política de gestión Integrada.

Conscientes de la importancia que supone la calidad en todos y cada uno de los servicios y procesos incluidos en el alcance de nuestras actividades y servicios, nuestra empresa establece una Política de Calidad que sintetiza el compromiso de la empresa en este ámbito para todos los grupos de interés que afectan a nuestra actividad empresarial.

La Dirección y todo el personal de Deide, adquieren el firme compromiso de satisfacer las necesidades del cliente, desde la aplicación de los criterios definidos en nuestra política de Calidad.

---

### **Código Ético / Conducta - Política Indicadores Relacionados G4-56, G4-58**

Nuestro código ético recoge el compromiso de Deide de actuar conforme a unos valores que garanticen un comportamiento responsable y con absoluto respeto a la legalidad vigente, en todas las relaciones de la empresa, en sus propios empleados, con sus clientes, con sus proveedores y subcontratas y con la sociedad en general.

Mantenemos y evaluamos nuestro Sistema de Gestión de Calidad.

Hemos establecido los canales de comunicación necesarios para que la Política y Objetivos de Calidad sean conocidos y entendidos en todos los niveles de la organización y estén a disposición del personal afectado.

Desarrollar una adecuada actitud y aptitud en la atención al cliente con el fin de conseguir la plena satisfacción de todos ellos, controlando y verificando la calidad de los productos resultantes de los procesos de Diseño, Desarrollo e Implantación y poniendo a disposición del cliente todos los recursos materiales y humanos necesarios para la prestación del servicio.

### **Política de Calidad, Medioambiente y Seguridad - Política**

La política de nuestro Sistema Integrado de Gestión, no solo compromete los aspectos directamente referidos al Diseño e Instalación de Automatizaciones, Mantenimiento industrial y Aplicaciones informáticas,

sino también el conjunto de relaciones que nos unen con clientes, empleados, proveedores, colaboradores y entorno social y todo ello con el fin de proporcionar a todos seguridad y confianza en nuestra empresa, en el marco de un deseo constante de perfeccionar nuestros Sistemas de Gestión que han de constituir un punto de referencia para poder establecer y revisar los objetivos marcados.

---

### **Certificación ISO 9001:2008 - Acción / Proyecto**



En nuestra empresa nos preocupamos por la calidad de nuestros productos, nuestra marca, DEIDE, certifica que todos sus productos cumplen la norma UNE-EN-ISO 9001:2008.

Seguimos cumpliendo con los objetivos establecidos en la norma UNE-EN-ISO 9001.

Todos nuestros trabajadores reciben formación tanto materia de prevención de riesgos laborales como en otras materias que afectan a su actividad profesional.

La dirección de DID AUTOMATION, S.L.L. entiende que la prevención de riesgos laborales es parte integrante de la gestión de la organización. Por ello, se compromete a alcanzar el máximo nivel de seguridad y salud en el trabajo cumpliendo la legislación vigente en esta materia y basándose en el principio de la mejora continua de la acción preventiva y formativa.

Nos preocupa la calidad de nuestros productos y servicios, por ello realizamos una formación continua a todos nuestros trabajadores con el fin de alcanzar la máxima profesionalidad en nuestra mano de obra.

Nuestro manual de Gestión de la Calidad tiene por objeto principal definir el sistema de gestión de la calidad que se aplica en DID AUTOMATION para asegurar la calidad de los productos desarrollados y de los servicios prestados por la empresa.

Este sistema se somete tanto a auditorías internas como externas a intervalos planificados.

El Manual de la Calidad, sirve también para dar a conocer el sistema de gestión de la calidad a todo el personal de DID AUTOMATION y a los clientes interesados en él.

DID AUTOMATION tiene establecido, documentado, implementado y actualizado un Sistema de Gestión de Calidad, y mejora continuamente su eficacia, de acuerdo con la Norma ISO 9001.

Nuestro principal objetivo es establecer objetivos reales, medibles y coherentes con la realidad de la empresa y las necesidades del cliente.

---

### **Comisión Interna de Control o Comité Ético - Herramienta de seguimiento**

La empresa Did Automation S.L.L, pone a disposición de sus empleados, a través del procedimiento descrito en nuestro código ético, un canal que permite comunicar de forma confidencial aquellas actuaciones o conductas que puedan considerarse que vulneran los principios establecidos en dicho código.

Nuestro Comité Ético velará por el cumplimiento de los compromisos adquiridos en materia de responsabilidad social corporativa.

Las funciones y responsabilidades, están reflejadas en nuestro código ético.

Nuestro objetivo es elaborar anualmente informes sobre el nivel de cumplimiento del Código Ético, elevando las recomendaciones que se consideren necesarias para mejorar su contenido, facilitar su comprensión o velar por su salvaguarda.

---

### **Buzón de sugerencias - Herramienta de seguimiento Indicadores Relacionados G4-58**

Nuestra política de gestión de sugerencias establece los mecanismos que permiten identificar posibles riesgos y/o conflictos de interés u otra índole, así como áreas de mejora en la gestión interna de nuestra empresa, como parte de su proceso de mejora continua; con el propósito de reforzar el compromiso con nuestros grupos de interés. Mediante nuestra

pestaña de contacto podremos recibir toda la información de nuestros grupos de interés.

Velamos por la “transparencia y rendición de cuentas”, principio básico que rige nuestra gestión interna; fomentando las buenas prácticas de nuestra organización a través de una adecuada gestión de las sugerencias.

Nuestra política de sugerencias explica detalladamente cómo se gestionan y tramitan las incidencias o sugerencias recibidas a través de nuestra web.

---

### **Sistema de Auditorías de Calidad- Acción / Proyecto**

Nuestro sistema de Calidad, contempla en seguimiento y satisfacción de nuestros clientes.

Cualquier incidencia al respecto, es tratada con suma celeridad.

En nuestra empresa nos preocupamos por la calidad de nuestros productos, nuestra marca, DEIDE, certifica que todos sus productos cumplen la norma UNE-EN-ISO 9001:2008 (Sistemas de Gestión de la Calidad).

Todas nuestras máquinas cumplen todas las disposiciones aplicables a la directiva 2006/1421/CE y es conforme con las directivas comunitarias. Dirección y todo el personal de DID AUTOMATION, adquieren el firme compromiso de satisfacer las necesidades del cliente, desde la aplicación de los criterios definidos en esta política.

Se han establecido mecanismos que permitan identificar posibles riesgos y/o conflictos de interés u otra índole, así como áreas de mejora en la gestión interna de nuestra empresa, como parte de su proceso de mejora continua; con el propósito de reforzar el compromiso con nuestros grupos de interés. Realizamos auditorías externas e internas según el calendario de nuestro sistema de calidad.

Cumplimos con los requisitos del propio Sistema de Calidad, los reglamentarios que se apliquen a la organización y los que DID AUTOMATION suscriba para mejorar continuamente la eficacia del Sistema.

---

## **Satisfacción del cliente**

Did Automation S.L.L. es una empresa especializada en el Diseño e Instalación de Automatizaciones, Mantenimiento industrial y Aplicaciones informáticas, se halla comprometida con la aplicación, en todas sus actividades, de una política que le permita asegurar a sus clientes el mayor grado posible de satisfacción, siendo fundamento de su comportamiento la creación de valor, el compromiso con los criterios éticos aplicados.

Nos preocupan nuestros clientes, deseamos ofrecer un producto de calidad por ello, realizamos encuestas anuales de satisfacción.

Nuestra empresa tiene establecido un Servicio de Atención al cliente para recoger las quejas y sugerencias y oportunidades de mejora propuestas por los mismos las cuáles se recogen a través de nuestra sección de contacto en la web.

---

### **Política de Calidad, Medioambiente y Seguridad - Política**

Nuestro principal desafío es que nuestros productos/servicios se caractericen y tengan como señal de identidad, frente a los de otros competidores, nuestro compromiso efectivo de cumplir toda la normativa que les sea de aplicación en todos los capítulos de la política de gestión integrada, junto con toda la normativa interna aplicada en nuestra empresa.

Nuestro desafío es cumplir con los objetivos marcados dentro de nuestra política de calidad.

Seguir revisando los indicadores y establecer nuevas mejoras que garanticen nuestra calidad en nuestros productos y servicios.

---



## **Política de Responsabilidad Social Corporativa - Política**

Nuestra política de responsabilidad Social Corporativa es fundamental en la estrategia empresarial y afectan a nuestra relación con la sociedad, empleados, clientes y proveedores.

Un comité de ética supervisa periódicamente su cumplimiento y la dirección de la empresa impulsa el compromiso con estos principios mediante la asignación de los recursos necesarios.

Velamos por el cumplimiento de todos los compromisos adquiridos.

Nuestro comité de Ética supervisará periódicamente su cumplimiento y la dirección de la empresa impulsará el compromiso con estos principios mediante la asignación de los recursos necesarios.

Nuestro principal objetivo es mejorar la satisfacción y comunicación con nuestros grupos de interés.

Velar por nuestra responsabilidad medioambiental y fomentar internamente nuestra sostenibilidad y respeto por el medio ambiente.

---

## **Política de Calidad - Política**

La política de nuestro Sistema Integrado de Gestión, no solo compromete los aspectos directamente referidos al Diseño e Instalación de Automatizaciones, Mantenimiento industrial y Aplicaciones informáticas, sino también el conjunto de relaciones que nos unen con clientes, empleados, proveedores, colaboradores y entorno social y todo ello con el fin de proporcionar a todos seguridad y confianza en nuestra empresa, en el marco de un deseo constante de perfeccionar nuestros Sistemas de Gestión que han de constituir un punto de referencia para poder establecer y revisar los objetivos marcados.

Nuestro desafío es cumplir con los objetivos marcados dentro de nuestra política de calidad.

Nuestro objetivo es seguir revisando los indicadores y establecer nuevas mejoras que garanticen nuestra calidad en nuestros productos y servicios.

## **Política de Integridad y Transparencia - Política**

Nuestra política de de conducta en los negocios refleja nuestro compromiso con la intolerancia al soborno y a la corrupción.

Creemos en ganar negocios sobre los méritos de nuestros productos, servicios y tecnologías. Sabemos que la corrupción es esencialmente incorrecta y obstruye el desarrollo sostenible, perjudica la sociedad y tiene un mayor impacto negativo en las comunidades en desarrollo.

Cumplimos con las leyes anti corrupción y contra el soborno en cualquier lugar donde hacemos negocios.

---

## **Código Ético / Conducta - Política**

### **Indicadores Relacionados G4-56, G4-58**

Nuestro código ético recoge el compromiso de Deide de actuar conforme a unos valores que garanticen un comportamiento responsable y con absoluto respeto a la legalidad vigente, en todas las relaciones de la empresa, en sus propios empleados, con sus clientes, con sus proveedores y subcontratas y con la sociedad en general.

Did Automation S.L.L. ha desarrollado todas sus políticas, con el fin de velar por la "transparencia y rendición de cuentas", principio básico que rige nuestra gestión interna; fomentando las buenas prácticas de nuestra organización a través de una adecuada gestión de las sugerencias. Todas las opiniones son importantes para poder mejorar en nuestras acciones y servicios.

El objetivo de esta política es establecer mecanismos que permitan identificar posibles riesgos y/o conflictos de interés u otra índole, así como áreas de mejora en la gestión interna de nuestra empresa, como parte de su proceso de mejora continua; con el propósito de reforzar el compromiso con nuestros grupos de interés.

---

## **Formación - Acción / Proyecto**

Todos nuestros trabajadores reciben formación tanto materia de prevención de riesgos laborales como en otras materias que afectan a su actividad profesional.

La dirección de DID AUTOMATION, S.L.L. entiende que la prevención de riesgos laborales es parte integrante de la gestión de la organización.

En Deide creemos en la formación continua de nuestros empleados, son un pilar fundamental en el desarrollo de nuestras actividades, para poder dar un servicio rápido y profesional a nuestros clientes.

Creemos en el desarrollo profesional de nuestros trabajadores. Nuestro código ético recoge el compromiso adquirido en relación a la política formativa, compromiso con la formación y promoción profesional. Colaboramos con institutos y universidades, provinciales para el desarrollo de sus prácticas profesionales, creemos en el desarrollo de los jóvenes trabajadores y colaboramos activamente todos los años.

Mantenemos el nivel formativo de nuestros trabajadores tanto a nivel de prevención como a nivel profesional.

Deseamos seguir colaborando con fundaciones universitarias e institutos de formación profesional para el desarrollo de sus prácticas formativas, mediante convenios de colaboración.

---

### **Buzón de sugerencias - Herramienta de seguimiento Indicadores Relacionados G4-58**

Nuestra política de gestión de sugerencias establece los mecanismos que permiten identificar posibles riesgos y/o conflictos de interés u otra índole, así como áreas de mejora en la gestión interna de nuestra empresa, como parte de su proceso de mejora continua; con el propósito de reforzar el compromiso con nuestros grupos de interés. Mediante nuestra pestaña de contacto podremos recibir toda la información de nuestros grupos de interés.

---

### **Encuestas de Satisfacción-Herramienta de seguimiento**

El objetivo de las encuestas de satisfacción a clientes, es definir el sistema de medición y determinación del grado de satisfacción de nuestros clientes, es decir, la percepción de los clientes con respecto al grado de cumplimiento de los requisitos del producto

suministrado y del servicio prestado por DID AUTOMATION.

Este procedimiento se aplica a todos los clientes a los cuales DID AUTOMATION presta sus servicios o entrega sus productos, de forma que se recabe la percepción de los clientes, tras el servicio prestado o el producto suministrado.

Deseamos conocer el grado de satisfacción de nuestros clientes.

Poder mejorar en aquellos procesos que nuestros clientes estén insatisfechos. Aprender de sus comentarios para mejorar su satisfacción con nuestros productos y servicios.

---

## **Tratamiento óptimo de las bases de datos de clientes (LOPD)**

DID Automation S.L.L., cumple y garantiza el cumplimiento de toda la normativa legal en materia de protección de datos de carácter personal (LOPD), aspecto especialmente sensible y relevante en el ámbito de su actividad.

Los datos suministrados a nuestra empresa no serán cedidos o comunicados a terceros, salvo en los supuestos previstos, según Ley.

Se garantizará que la información que la empresa posea, derivada de sus relaciones con sus clientes, quede debidamente amparada por la legislación sobre protección de datos de carácter personal.

---

### **Normativa Vigente - Política**

DID Automation S.L.L., cumple y garantiza el cumplimiento de toda la normativa legal en materia de protección de datos de carácter personal (LOPD), aspecto especialmente sensible y relevante en el ámbito de su actividad.

Velamos y cumplimos con los objetivos marcados en nuestras políticas.

---

## Documento de Seguridad LOPD

La política de Did Automation ser de aplicación a los ficheros que contienen datos de carácter personal que se hallan bajo la responsabilidad de DID AUTOMATION S.L.L., incluyendo los sistemas de información, soporte y equipos empleados para el tratamiento de datos de carácter personal, que deban ser protegidos de acuerdo a lo dispuesto en normativa vigente, las personas que intervienen en el tratamiento y los locales en los que se ubican.

En concreto, los ficheros sujetos a las medidas de seguridad establecidas en este documento.

Nuestro principal objetivo es cumplir con la legislación vigente.

El Reglamento de desarrollo de la LOPD (RLOPD), aprobado por el Real Decreto 1720/2007 de 21 de diciembre, fue publicado en el BOE número 17 de 19 de enero de 2008. El artículo 9 de la Ley Orgánica 15/1999, de 13 de diciembre, de Protección de Datos de carácter personal (LOPD). Velar por la protección de los archivos en custodia y custodiar de manera eficiente todos los datos personales que la ley recoge.

GRUPO DE INTERÉS

# EMPLEADOS



Departamento  
Técnico

Ingenieros  
Automatizaciones  
Mecánicas

## Identificación del empleado con la entidad

Creemos que nuestros trabajadores son un valor de empresa, nos importan sus opiniones y sugerencias.

Nos preocupamos por su bienestar y satisfacción.

Hemos creado una política de gestión de sugerencias con el fin de poder recopilar toda la información sugerida.

---

### **Código Ético / Conducta - Política** **Indicadores Relacionados G4-56, G4-58**

Nuestro código ético recoge el compromiso de Deide de actuar conforme a unos valores que garanticen un comportamiento responsable y con absoluto respeto a la legalidad vigente, en todas las relaciones de la empresa, en sus propios empleados, con sus clientes, con sus proveedores y subcontratas y con la sociedad en general.

Entendemos que nuestros trabajadores son un pilar fundamental en el desarrollo de nuestra actividad profesional.

Nuestro objetivo es poder ofrecer unas buenas condiciones laborales y velar por su cumplimiento.

---

### **Política RSE - Política**

Nuestra política de responsabilidad social corporativa define la forma en que hacemos negocios de la forma correcta, guiados por los Resultados con Responsabilidad, nuestro compromiso con el crecimiento sostenible, describe el “propósito” en el que subyace nuestro desempeño y está diseñado para ayudarnos a cumplir nuestras obligaciones, a respetarnos mutuamente en el lugar de trabajo y a actuar con integridad en el mercado.

Mejorar la satisfacción y comunicación con nuestros grupos de interés.

Velar por nuestra responsabilidad medioambiental y fomentar internamente nuestra sostenibilidad y respeto por el medio ambiente.

Velar por su cumplimiento.

Fomentar la identificación del trabajador con la empresa.

---

### **Formación - Acción / Proyecto**

Todos nuestros trabajadores reciben formación tanto materia de prevención de riesgos laborales como en otras materias que afectan a su actividad profesional.

La dirección de DID AUTOMATION, S.L.L. entiende que la prevención de riesgos laborales es parte integrante de la gestión de la organización.

Por ello, se compromete a alcanzar el máximo nivel de seguridad y salud en el trabajo cumpliendo la legislación vigente en esta materia y basándose en el principio de la mejora continua de la acción preventiva y formativa.

Deseamos seguir fomentado el desarrollo profesional de todos nuestros trabajadores.

---

### **Comisión Interna de Control o Comité Ético**

La empresa Did Automation S.L.L, pone a disposición de sus empleados, a través del procedimiento descrito en nuestro código ético, un canal que permite comunicar de forma confidencial aquellas actuaciones o conductas que puedan considerarse que vulneran los principios establecidos en dicho código.

Nuestro Comité Ético velará por el cumplimiento de los compromisos adquiridos en materia de responsabilidad social corporativa.

Las funciones y responsabilidades, están reflejadas en nuestro código ético.

---

### **Gestión de incidencias- Indicador de Seguimiento**

Nuestra política de sugerencias explica detalladamente cómo se gestionan y tramitan las incidencias o sugerencias recibidas a través de nuestra web.

## Combatir y erradicar todas las formas de extorsión

Los empleados de Deide, están obligados a comunicar a sus respectivos superiores la existencia de eventuales conflictos de intereses que puedan existir entre ellos mismos (o personas a ellos vinculados) y la empresa.

Nuestra política de buena conducta en los negocios, refleja las pautas de comportamiento para todos los grupos de interés.

---

### **Código Ético / Conducta-Política** **Indicadores Relacionados G4-56, G4-58**

Nuestro código ético recoge el compromiso de Deide de actuar conforme a unos valores que garanticen un comportamiento responsable y con absoluto respeto a la legalidad vigente, en todas las relaciones de la empresa, en sus propios empleados, con sus clientes, con sus proveedores y subcontratas y con la sociedad en general.

En el año 2016 se creó nuestro código Ético, en el recogen todos los principios que han de guiar y orientar el comportamiento profesional de sus empleados, en el marco de sus actividades y obligaciones laborales y profesionales.

Este código ético recoge el compromiso de Deide de actuar conforme a unos valores que garanticen un comportamiento responsable y con absoluto respeto a la legalidad vigente, en todas las relaciones de la empresa, en sus propios empleados, con sus clientes, con sus proveedores y subcontratas y con la sociedad en general.

También se ha creado un comité de Ética con el fin de poner a disposición de sus empleados, a través del presente procedimiento, un canal que permite comunicar de forma confidencial aquellas actuaciones o conductas que puedan considerarse que vulneran los principios establecidos en el Código Ético.

---

## **Política de Integridad y Transparencia - Política**

Nuestra política de de conducta en los negocios refleja nuestro compromiso con la intolerancia al soborno y a la corrupción.

Creemos en ganar negocios sobre los méritos de nuestros productos, servicios y tecnologías. Sabemos que la corrupción es esencialmente incorrecta y obstruye el desarrollo sostenible, perjudica la sociedad y tiene un mayor impacto negativo en las comunidades en desarrollo.

Creemos en las buenas prácticas comerciales y el comercio justo. No toleramos el soborno ni la extorsión. Nuestra política de conductas en los negocios apoya los principios suscritos con el pacto mundial.

Velamos por el cumplimiento de nuestra política de buena conducta en los negocios. Fomentar su difusión, mediante la publicación de dicha política en nuestra web.

---

### **Difusión de la Política - Acción / Proyecto**

Todas nuestras políticas son públicas, cualquier grupo de interés podrá consultarlas a través de nuestra web [www.didautomation.com](http://www.didautomation.com)

Deseamos mostrar nuestra política de transparencia y apoyo a todos los compromisos adquiridos.

---

### **Buzón de sugerencias - Herramienta de seguimiento** **Indicadores Relacionados G4-58**

Nuestra política de gestión de sugerencias establece los mecanismos que permiten identificar posibles riesgos y/o conflictos de interés u otra índole, así como áreas de mejora en la gestión interna de nuestra empresa, como parte de su proceso de mejora continua; con el propósito de reforzar el compromiso con nuestros grupos de interés.

Mediante nuestra pestaña de contacto podremos recibir toda la información de nuestros grupos de interés.

Se han establecido mecanismos que permitan identificar posibles riesgos y/o conflictos de interés u

otra índole, así como áreas de mejora en la gestión interna de nuestra empresa, como parte de su proceso de mejora continua; con el propósito de reforzar el compromiso con nuestros grupos de interés.

Fomentamos las buenas prácticas de nuestra organización a través de una adecuada gestión de las sugerencias.

---

### **Creación de Canal de Denuncias - Herramienta de seguimiento**

#### **Indicadores Relacionados G4-58**

Nuestro código ético establece el procedimiento para realizar cualquier denuncia. Cualquier empleado de Deide, podrá denunciar los presuntos incumplimientos que detecte del Código Ético en la empresa o en sus empleados.

Nuestro Comité Ético velará por el cumplimiento de los compromisos adquiridos en materia de responsabilidad social corporativa. Las funciones y responsabilidades, están reflejadas en nuestro código ético.

---

## **Competencia desleal**

Nuestro código Ético refleja el compromiso para competir en los mercados de forma leal, cumpliendo con la normativa de defensa de la competencia.

Respetando el siguiente principio: Principio 10: Luchar contra la corrupción en todas sus formas, incluidas la extorsión y el soborno.

Creemos en el comercio justo, no realizamos competencia desleal, apostamos por la fidelización que durante años hemos establecido con nuestros clientes, es nuestra mejor prueba de satisfacción en calidad de servicio.

---

## **Política de Integridad y Transparencia - Política**

Nuestra política de conducta en los negocios refleja nuestro compromiso con la intolerancia al soborno y a la corrupción.

Creemos en ganar negocios sobre los méritos de nuestros productos, servicios y tecnologías. Sabemos que la corrupción es esencialmente incorrecta y obstruye el desarrollo sostenible, perjudica la sociedad y tiene un mayor impacto negativo en las comunidades en desarrollo.

Nuestra política de buena conducta en los negocios recoge las pautas de comportamiento de cada grupo de interés y como actuar en caso de intento de corrupción.

Velamos por el cumplimiento de nuestra política de buena conducta en los negocios. Fomentar su difusión, mediante la publicación de dicha política en nuestra web.

---

### **Código Ético / Conducta - Política**

#### **Indicadores Relacionados G4-56, G4-58**

Nuestro código ético recoge el compromiso de Deide de actuar conforme a unos valores que garanticen un comportamiento responsable y con absoluto respeto a la legalidad vigente, en todas las relaciones de la empresa, en sus propios empleados, con sus clientes, con sus proveedores y subcontratas y con la sociedad en general.

En el año 2016 se creó nuestro código Ético, en el recogen todos los principios que han de guiar y orientar el comportamiento profesional de sus empleados, en el marco de sus actividades y obligaciones laborales y profesionales. Este código ético recoge el compromiso de Deide de actuar conforme a unos valores que garanticen un comportamiento responsable y con absoluto respeto a la legalidad vigente, en todas las relaciones de la empresa, en sus propios empleados, con sus clientes, con sus proveedores y subcontratas y con la sociedad en general.

También se ha creado un comité de Ética con el fin de poner a disposición de sus empleados, a través del presente procedimiento, un canal que permite

comunicar de forma confidencial aquellas actuaciones o conductas que puedan considerarse que vulneran los principios establecidos en el Código Ético.

---

### **Difusión de la Política - Acción / Proyecto**

Todas nuestras políticas son públicas, cualquier grupo de interés podrá consultarlas a través de nuestra web [www.didautomation.com](http://www.didautomation.com).

---

### **Buzón de sugerencias - Herramienta de seguimiento Indicadores Relacionados G4-58**

Nuestra política de gestión de sugerencias establece los mecanismos que permiten identificar posibles riesgos y/o conflictos de interés u otra índole, así como áreas de mejora en la gestión interna de nuestra empresa, como parte de su proceso de mejora continúa; con el propósito de reforzar el compromiso con nuestros grupos de interés. Mediante nuestra pestaña de contacto podremos recibir toda la información de nuestros grupos de interés.

Velamos por la “transparencia y rendición de cuentas”, principio básico que rige nuestra gestión interna; fomentando las buenas prácticas de nuestra organización a través de una adecuada gestión de las sugerencias.

---

### **Creación de Canal de Denuncias - Herramienta de seguimiento**

#### **Indicadores Relacionados G4-58**

Nuestro código ético establece el procedimiento para realizar cualquier denuncia. Cualquier empleado de Deide, podrá denunciar los presuntos incumplimientos que detecte del Código Ético en la empresa o en sus empleados.

Se ha creado un canal de denuncias, el protocolo está establecido en nuestro código ético, cualquier persona puede utilizar dicho canal para manifestar sus quejas o denuncias.

---

### **Comisión Interna de Control o Comité Ético - Herramienta de seguimiento**

La empresa Did Automation S.L.L, pone a disposición de sus empleados, a través del procedimiento descrito en nuestro código ético, un canal que permite comunicar de forma confidencial aquellas actuaciones

o conductas que puedan considerarse que vulneran los principios establecidos en dicho código.

Nuestro Comité Ético velará por el cumplimiento de los compromisos adquiridos en materia de responsabilidad social corporativa.

Las funciones y responsabilidades, están reflejadas en nuestro código ético.

Elaborar anualmente informes sobre el nivel de cumplimiento del Código Ético, elevando las recomendaciones que se consideren necesarias para mejorar su contenido, facilitar su comprensión o velar por su cumplimiento.

---

## **Conciliación familiar y laboral**

Deide apoya la conciliación de la vida familiar y laboral.

Nos preocupamos para que nuestros empleados se encuentren satisfechos dentro de la empresa y motivados para el ejercicio de su actividad.

Para ello ponemos a su disposición diferentes alternativas para que puedan conciliar su vida familiar, personal y laboral.

En Deide consideramos que se debe impulsar políticas que permitan la conciliación de vida laboral y familiar, lo que permite desarrollar no sólo necesidades individuales sino un orgullo de pertenencia que conlleva una mejora del rendimiento laboral.

Es por ello que nuestra empresa ofrece a sus trabajadores diversas propuestas para la conciliación como son la flexibilidad en el horario, reducción de jornadas de trabajo, etc. Nuestro código ético recoge los principios y valores sobre:

La formación y desarrollo de nuestros trabajadores; las políticas activas para la conciliación de la vida laboral con la familiar y el respeto al principio de igualdad, pilares de



### **Convenio Colectivo - Política**

Respetamos la ley y los derechos de los trabajadores. Nuestro código ético recoge todos nuestros compromisos hacia los empleados.

En Did Automation respetamos la legislación vigente y velamos por su cumplimiento. Estamos suscritos al convenio colectivo del metal según nuestra actividad empresarial. Creemos que nuestros trabajadores son un pilar fundamental en el desarrollo de nuestra actividad empresarial.

---

### **Código Ético / Conducta - Política** **Indicadores Relacionados G4-56, G4-58**

Nuestro código ético recoge el compromiso de Deide de actuar conforme a unos valores que garanticen un comportamiento responsable y con absoluto respeto a la legalidad vigente, en todas las relaciones de la empresa, en sus propios empleados, con sus clientes, con sus proveedores y subcontratas y con la sociedad en general.

Creemos en la conciliación de la vida familiar.

El equilibrio entre las obligaciones laborales y la vida personal y familiar, se obtiene mediante una política de recursos humanos establecida en nuestro código, que genera medidas que hacen posible compatibilizar el compromiso con la empresa, con el tiempo necesario para el desarrollo de un proyecto personal de vida. En el año 2016 nuestros trabajadores han podido disfrutar de la conciliación con sus respectivos trabajos

Nuestro código ético, refleja nuestro compromiso hacia los trabajadores, apoyando los derechos fundamentales de los trabajadores. Tenemos medidas de conciliación reflejadas en nuestro código.

---

### **Comunicación Interna y Externa - Acción / Proyecto**

Se han establecido los canales apropiados para la comunicación de nuestras políticas, mediante:

- Comunicados internos a nuestros trabajadores.
- Publicación de nuestras políticas en la página web.

Deseamos demostrar nuestro compromiso de responsabilidad social corporativa y nuestra transparencia.

Nuestro principal objetivo es seguir con nuestra política de transparencia y apoyo a todos los compromisos adquiridos

---

### **Comisión Interna de Control o Comité Ético- Herramienta de seguimiento**

La empresa Did Automation S.L.L, pone a disposición de sus empleados, a través del procedimiento descrito en nuestro código ético, un canal que permite comunicar de forma confidencial aquellas actuaciones o conductas que puedan considerarse que vulneran los principios establecidos en dicho código.

Nuestro Comité Ético velará por el cumplimiento de los compromisos adquiridos en materia de responsabilidad social corporativa.

---

## **Información de las condiciones laborales en el proceso de contratación**

Apoyamos la abolición de las prácticas de discriminación en el empleo y ocupación.

Los empleados son informados en todo momento de las condiciones de contratación justas con la legislación vigente de nuestro país antes de su contratación.

---

En Did Automation respetamos la legislación vigente y velamos por su cumplimiento.

---

### **Código Ético / Conducta - Política** **Indicadores Relacionados G4-56, G4-58**

Nuestro código ético recoge el compromiso de Deide de actuar conforme a unos valores que garanticen un comportamiento responsable y con absoluto respeto a la legalidad vigente, en todas las relaciones de la empresa, en sus propios empleados, con sus clientes,

con sus proveedores y subcontratas y con la sociedad en general.

En el año 2016 se creó nuestro código Ético, en el recogen todos los principios que han de guiar y orientar el comportamiento profesional de sus empleados, en el marco de sus actividades y obligaciones laborales y profesionales.

Este código ético recoge el compromiso de Deide de actuar conforme a unos valores que garanticen un comportamiento responsable y con absoluto respeto a la legalidad vigente, en todas las relaciones de la empresa, en sus propios empleados, con sus clientes, con sus proveedores y subcontratas y con la sociedad en general.

También se ha creado un comité de Ética con el fin de poner a disposición de sus empleados, a través del presente procedimiento, un canal que permite comunicar de forma confidencial aquellas actuaciones o conductas que puedan considerarse que vulneran los principios establecidos en el Código Ético.

---

### **Manual de acogida al nuevo trabajador - Política**

Todos nuestros trabajadores reciben un manual de bienvenida a la empresa donde se les informa de:

- 1) Manual de Bienvenida que incluye:
  - a. La política en materia de Riesgos Laborales y Seguridad de la Salud.
  - b. Modalidad de Gestión de la Prevención.
  - c. Riesgos Generales de la Empresa.
  - d. Riesgos del puesto de trabajo. e. Protección de la maternidad.
  - f. Protección de los trabajadores especialmente sensibles a determinados riesgos.
  - g. Protección de los menores.
  - h. Actuación en Caso de Emergencia en el centro de trabajo.
  - i. Actuación en Caso de Emergencia en el centro de trabajo externo (Schneider Electric).
  - j. Fichas de Seguridad y Salud Laboral.
    - i. Ficha informativa riesgos eléctricos.
    - ii. Resumen uso de extintores.
  - iii. Ficha informativa Trabajos con Transpaleta.
  - iv. Ficha informativa Trabajos Eléctricos sin Tensión.
  - v. Ficha informativa Trabajos Eléctricos en Tensión. vi. Ficha informativa Taladro Portátil.

- vii. Ficha informativa Ruidos.
- viii. Ficha informativa de Orden y Limpieza en el Centro de Trabajo.
- ix. Ficha informativa Herramientas eléctricas Portátiles.
- x. Ficha Informativa de trabajos con Herramientas y Útiles Manuales.
- xi. Ficha informativa Extintores portátiles.
- xii. Ficha informativa Escaleras de Mano.
- xiii. Ficha informativa consignación de Máquinas.
- xiv. Ficha informativa Cargas.
- 2) Política de calidad.
- 3) Política de Prevención.
- 4) Plan de Emergencia DID Automation. 5) Ficha de seguridad y salud laboral para Ingenieros o Mantenimiento.
- 6) Medidas preventivas para Ingenieros o Mantenimiento.
- 7) Código ético DID Automation.

---

### **Difusión de la Política - Acción / Proyecto**

Todas nuestras políticas son públicas, cualquier grupo de interés podrá consultarlas a través de nuestra web [www.didautomation.com](http://www.didautomation.com)

Deseamos demostrar nuestro compromiso de responsabilidad social corporativa y nuestra transparencia.

---

### **Comunicación Interna y Externa - Acción / Proyecto**

Se han establecido los canales apropiados para la comunicación de nuestras políticas, mediante:  
-Comunicados internos a nuestros trabajadores.  
-Publicación de nuestras políticas en la página web.

Deseamos seguir con nuestra política de transparencia y apoyo a todos los compromisos adquiridos.

---

### **Formación- Acción / Proyecto**

Todos nuestros trabajadores hay recibido toda la información y formación necesaria sobre sus condiciones laborales, económicas, derechos y obligaciones.  
Mantenemos informados a todos nuestros trabajadores.

---

## Buen ambiente laboral

Deide ha establecido e implementado una estructura de gestión socialmente responsable a través de la toma de conciencia y reconocimiento de las expectativas, intereses e impactos que la operación genera.

Cuidamos y respetamos a los empleados, para nuestra empresa son un pilar importante para el desarrollo de nuestra actividad, por ello hemos creado un código ético que vela por sus derechos y responsabilidades.

En Deide nos aseguramos que no somos cómplices de la vulneración de los derechos humanos.

---

## Combatir los casos de soborno

Nuestra empresa tiene una política de prácticas Justas que regula la intolerancia al soborno y a la corrupción.

Es de obligado cumplimiento para todos nuestros empleados.

Independientemente de lo que permita la ley local, prohibimos hacer pagos facilitadores u ofrecer, pagar, prometer pagar o aceptar algo de valor, ya sea directa o indirectamente, para:

- Obtener o retener un negocio.
- Influir en las decisiones comerciales.
- Acelerar un proceso gubernamental.
- Obtener una ventaja injusta.

Todos los directores, funcionarios y empleados, así como también los terceros que actúan en nuestro nombre, deben compartir y cumplir con este compromiso.

---

## Respeto de las cláusulas contractuales con los empleados

Apoyamos la eliminación de toda forma de trabajo forzoso o realizado bajo coacción.

Cumplimos con la legalidad vigente.

Todos los empleados velarán por el cumplimiento de la legislación y normativa vigente en el lugar en el que desarrollen su actividad.

Asimismo, en todo momento respetarán los compromisos y obligaciones asumidos por la empresa en sus relaciones contractuales con terceros.

---

## Apoyamos la legislación Vigente y la negociación colectiva.

Apoyamos la libertad de Asociación de nuestros empleados y el reconocimiento efectivo del derecho a la negociación colectiva.

En Deide respetamos el estatuto de los trabajadores y el convenio colectivo que rige nuestra actividad profesional.

Se ha instaurado la figura del Delegado de Prevención y Delegado de Personal para velar por el cumplimiento de los derechos y deberes de los trabajadores.

Dicha figura ha sido elegida por los trabajadores mediante sufragio libre, personal, secreto y directo a los delegados del personal.

Esta figura representa y defiende los intereses comunes de los trabajadores.

## Igualdad de género

Nuestro código Ético recoge el principio de no discriminación e igualdad de oportunidades: Nos comprometemos con la creación de un entorno de trabajo donde todos los empleados sean tratados con imparcialidad, respeto y dignidad, poniendo especial atención en impulsar la igualdad de oportunidades y el trato a todos los empleados de manera justa y sin prejuicios eliminando cualquier tipo de discriminación, cualquiera que sea su causa u origen.

---

## Aceptación de regalos que comprometan a la entidad

En deide apoyamos la transparencia de nuestras acciones y repudiamos la extorsión, el soborno y la aceptación de regalos que comprometan a nuestra empresa.

Nuestra política de conducta en los negocios expresa de manera muy aclaratoria cual es la regla sobre los regalos, entretenimientos y viajes. Nuestro código ético, nos ayuda a distinguir entre los ofrecimientos que están dentro de los límites de las buenas prácticas comerciales y aquellos que podrían comprometer o parecer comprometer nuestro juicio profesional.

---

### Código Ético / Conducta - Política Indicadores Relacionados G4-56, G4-58

Nuestro código ético recoge el compromiso de Deide de actuar conforme a unos valores que garanticen un comportamiento responsable y con absoluto respeto a la legalidad vigente, en todas las relaciones de la empresa, en sus propios empleados, con sus clientes, con sus proveedores y subcontratas y con la sociedad en general.

Cumplimos con los compromisos adquiridos.  
Velamos por su cumplimiento.

## Canales de Comunicación - Acción / Proyecto

Did Automation S.L.L. ha desarrollado todas sus políticas, con el fin de velar por la "transparencia y rendición de cuentas", principio básico que rige nuestra gestión interna; fomentando las buenas prácticas de nuestra organización a través de una adecuada gestión de las sugerencias.

Todas las opiniones son importantes para poder mejorar en nuestras acciones y servicios.

Se han establecido los canales apropiados para la comunicación de nuestras políticas, mediante:

- Comunicados internos a nuestros trabajadores.
- Publicación de nuestras políticas en la página web.

Nuestra meta es la de que nuestros productos/servicios se caractericen y tengan como señal de identidad, frente a los de otros competidores, nuestro compromiso efectivo de cumplir toda la normativa que les sea de aplicación en todos los capítulos de la política de gestión integrada, junto con toda la normativa interna aplicada en nuestra empresa, que prevé periódicas auditorías internas así como auditorías independientes para realizar y garantizar el efectivo cumplimiento de dichas normativas, y todo ello tanto en las relaciones externas como en las internas de la empresa y en todas las actuaciones de nuestros empleados, que tienen suscrito un compromiso de aplicación de todos estos principios con la consiguiente responsabilidad de llevarlos a efecto.

---

### Formación sobre los riesgos que afectan a la entidad en materia de corrupción - Acción / Proyecto Indicadores Relacionados G4-S04

Creemos en ganar negocios sobre los méritos de nuestros productos, servicios y tecnologías. Sabemos que la corrupción es esencialmente incorrecta y obstruye el desarrollo sostenible, perjudica la sociedad y tiene un mayor impacto negativo en las comunidades en desarrollo.

No pagaremos sobornos ni daremos algo de valor que pueda influir o parecer que influya en el criterio o las acciones de otros.

Nunca ignoramos las sospechas de soborno o conducta corrupta.

Cumplimos con las leyes anti corrupción y contra el soborno en cualquier lugar donde hacemos negocios.

Nuestra política de buena conducta en los negocios recoge las pautas de comportamiento de cada grupo de interés y como actuar en caso de intento de corrupción.

Nuestro principal objetivo es velar por el cumplimiento de nuestra política de buena conducta en los negocios. Fomentar su difusión, mediante la publicación de dicha política en nuestra web.

---

### **Comisión Interna de Control o Comité Ético - Herramienta de seguimiento**

La empresa Did Automation S.L.L, pone a disposición de sus empleados, a través del procedimiento descrito en nuestro código ético, un canal que permite comunicar de forma confidencial aquellas actuaciones o conductas que puedan considerarse que vulneran los principios establecidos en dicho código.

Nuestro Comité Ético velará por el cumplimiento de los compromisos adquiridos en materia de responsabilidad social corporativa. Las funciones y responsabilidades, están reflejadas en nuestro código ético.

---

## **Regular la aceptación de regalos**

Nuestra política de conducta en los negocios, regula la actuación en materia de aceptación de regalos.

---

### **Política de Integridad y Transparencia - Política**

Nuestra política de de conducta en los negocios refleja nuestro compromiso con la intolerancia al soborno y a la corrupción.

Creemos en ganar negocios sobre los méritos de nuestros productos, servicios y tecnologías. Sabemos que la corrupción es esencialmente incorrecta y obstruye el desarrollo sostenible, perjudica la

sociedad y tiene un mayor impacto negativo en las comunidades en desarrollo.

Nuestra Política de Integridad y Transparencia está reflejada en nuestra conducta en los negocios así como en nuestro código ético.

Nuestro desafío es seguir cumpliendo con las leyes anticorrupción y contra el soborno en cualquier lugar donde hacemos negocios. Sabemos que la corrupción es esencialmente incorrecta y obstruye el desarrollo sostenible, perjudica la sociedad y tiene un mayor impacto negativo en las comunidades en desarrollo.

---

### **Comunicación Interna y Externa - Acción / Proyecto**

Se han establecido los canales apropiados para la comunicación de nuestras políticas, mediante:

- Comunicados internos a nuestros trabajadores.
- Publicación de nuestras políticas en la página web.

Todas nuestras políticas son públicas, cualquier grupo de interés podrá consultarlas a través de nuestra web [www.didautomation.com](http://www.didautomation.com).

Nuestro principal objetivo es seguir con nuestra política de transparencia y apoyo a todos los compromisos adquiridos.

---

### **Creación de Canal de Denuncias - Herramienta de seguimiento**

#### **Indicadores Relacionados G4-58**

Nuestro código ético establece el procedimiento para realizar cualquier denuncia.

Cualquier empleado de Deide, podrá denunciar los presuntos incumplimientos que detecte del Código Ético en la empresa o en sus empleados.

Se ha creado un canal de denuncias, el protocolo está establecido en nuestro código ético, cualquier persona puede utilizar dicho canal para manifestar sus quejas o denuncias.

# Formación como medio para mejorar la profesionalidad de los empleados

Creemos en la formación de nuestros trabajadores para mejorar su profesionalidad, en el trabajo.

Hemos establecido calendarios de formación tanto interna como externa con el fin de que cada empleado puede acceder a dicha formación.

En Deide, nuestros trabajadores son un pilar fundamental, son el reflejo de nuestra empresa.

Nuestra experiencia en los sectores eléctricos, automoción y alimentación, brinda a nuestros clientes la seguridad que necesitan para depositar, día tras día, su confianza en nosotros, porque nuestros trabajadores son muy profesionales y están bien formados.

En nuestro código Ético establece las pautas para el desarrollo profesional. Cada empleado deberá atender a su propia formación, utilizando todos los medios que la empresa pone a su disposición, en un compromiso constante consigo mismo y con la empresa dirigida a actualizar e incrementar su formación, a fin de alcanzar su pleno desarrollo profesional y el logro de sus objetivos personales.

---

## Código Ético / Conducta - Política

**Indicadores Relacionados** G4-56, G4-58

Nuestro código ético recoge el compromiso de Deide de actuar conforme a unos valores que garanticen un comportamiento responsable y con absoluto respeto a la legalidad vigente, en todas las relaciones de la empresa, en sus propios empleados, con sus clientes, con sus proveedores y subcontratas y con la sociedad en general.

Los trabajadores son un pilar fundamental en nuestra empresa, creemos en la formación continua y en la profesionalidad de todos nuestros empleados.

Por ello cada año se plantean nuevos calendarios formativos según las necesidades de los trabajadores o del producto a desarrollar.

---

## Formación - Acción / Proyecto

Todos nuestros trabajadores reciben formación tanto materia de prevención de riesgos laborales como en otras materias que afectan a su actividad profesional.

La dirección de DID AUTOMATION, S.L.L. entiende que la prevención de riesgos laborales es parte integrante de la gestión de la organización.

Por ello, se compromete a alcanzar el máximo nivel de seguridad y salud en el trabajo cumpliendo la legislación vigente en esta materia y basándose en el principio de la mejora continua de la acción preventiva y formativa.

Se han realizado formaciones tanto internas como externas a nuestros trabajadores.

---

## G4-LA9: Promedio de horas de formación anuales por empleado, desglosado por sexo y por categoría laboral - Indicador de Seguimiento Indicadores Relacionados G4-LA9

El promedio de horas año/empleado durante el año 2016 fue de 24,83 horas.

Promedio sexo fue 96,67%hombres, 3,33% mujeres.  
Promedio por categoría 33%ingenieros, 67%técnicos.

El total de horas destinadas a formación durante el año 2016 fue de 745.

---

## Salud y seguridad en el lugar de trabajo

Cumplimos con la legislación vigente, velamos por la seguridad y salud de todos nuestros empleados en el lugar de trabajo y fuera del mismo.

Nuestra política recoge la protección de la integridad y salud de nuestros trabajadores, basada en el cumplimiento estricto de todas las

regulaciones, la formación y la gestión preventiva de los riesgos laborales.

Dotamos a nuestros empleados de los recursos necesarios para que puedan desempeñar sus funciones con seguridad y en un entorno saludable.

Velamos por el riguroso cumplimiento de las normas de salud y seguridad en el trabajo y de hacer un uso responsable del equipamiento que tengan asignado, velando por su propia seguridad y, en general, por la de todas las personas que pudieran verse afectadas por sus actividades.

Velar por la aplicación, tanto por parte de los proveedores como de los subcontratistas con los que la Compañía opere, del estricto cumplimiento de toda la normativa legal que les sea aplicable en materia de seguridad y salud en el trabajo y protección del medioambiente. Nuestra empresa tiene suscrito un contrato con una empresa externa para el control y prevención de la salud y la seguridad de todos nuestros trabajadores.

---

### **Política de Calidad, Medioambiente y Seguridad - Política**

La política de nuestro Sistema Integrado de Gestión, no solo compromete los aspectos directamente referidos al Diseño e Instalación de Automatizaciones, Mantenimiento industrial y Aplicaciones informáticas, sino también el conjunto de relaciones que nos unen con clientes, empleados, proveedores, colaboradores y entorno social y todo ello con el fin de proporcionar a todos seguridad y confianza en nuestra empresa, en el marco de un deseo constante de perfeccionar nuestros Sistemas de Gestión que han de constituir un punto de referencia para poder establecer y revisar los objetivos marcados.

Nuestra política de gestión integrada refleja el compromiso adquirido en materia de prevención y seguridad laboral. Tenemos suscrito un contrato con una empresa externa para el tema de prevención.

---

### **Formación en Seguridad y Salud en el Trabajo - Acción / Proyecto**

Anualmente se coordina la formación inicial y de reciclaje de todos nuestros trabajadores en materia de prevención de riesgos laborales.

---

### **Informe de Accidentalidad - Herramienta de seguimiento**

La prevención es un tema fundamental para nuestra empresa, el informe de siniestralidad del año 2016 refleja la ausencia de siniestralidad en la empresa, gracias a la labor de prevención y vigilancia en riesgos laborales.

Deseamos mantener el mismo índice de siniestralidad que en el año 2016 que fue 0.

---

### **Porcentaje de empleados sobre el total que han recibido formación - Indicador de Seguimiento**

Todos nuestros trabajadores han recibido toda la información y formación necesaria sobre sus condiciones laborales, económicas, derechos y obligaciones.

Todos los trabajadores de la empresa, reciben de carácter anual formación en materia de prevención laboral.

---

## **Discriminación por edad**

En Deide no se discrimina a ningún trabajador por edad, género, raza o religión.

Creemos en la profesionalidad del trabajador y en su capacidad para el desempeño de sus funciones.

Nuestro código ético, reconoce nuestro compromiso con los derechos humanos, laborales y estándares laborales.

---

## **Código Ético / Conducta - Política** **Indicadores Relacionados G4-56, G4-58**

Nuestro código ético recoge el compromiso de Deide de actuar conforme a unos valores que garanticen un comportamiento responsable y con absoluto respeto a la legalidad vigente, en todas las relaciones de la empresa, en sus propios empleados, con sus clientes, con sus proveedores y subcontratas y con la sociedad en general.

Velamos por el compromiso adquirido en materia de: Derechos Humanos, Laborales, Estándares Laborales, Medio Ambiente, Anticorrupción y Seguridad y salud en el trabajo.

En Did Automation respetamos la legislación vigente y velamos por su cumplimiento.

Creemos que nuestros trabajadores son un pilar fundamental en el desarrollo de nuestra actividad empresarial.

---

### **Difusión de la Política - Acción / Proyecto**

Todas nuestras políticas son públicas, cualquier grupo de interés podrá consultarlas a través de nuestra web [www.didautomation.com](http://www.didautomation.com)

---

### **Comisión Interna de Control o Comité Ético - Herramienta de seguimiento**

La empresa Did Automation S.L.L, pone a disposición de sus empleados, a través del procedimiento descrito en nuestro código ético, un canal que permite comunicar de forma confidencial aquellas actuaciones o conductas que puedan considerarse que vulneran los principios establecidos en dicho código.

Un comité Ético, velará por el cumplimiento de todos los compromisos adquiridos en nuestro código Ético.

---

### **Buzón de sugerencias - Herramienta de seguimiento** **Indicadores Relacionados G4-58**

Nuestra política de gestión de sugerencias establece los mecanismos que permiten identificar posibles riesgos y/o conflictos de interés u otra índole, así como áreas de mejora en la gestión interna de nuestra empresa, como parte de su proceso de mejora

continúa; con el propósito de reforzar el compromiso con nuestros grupos de interés.

Mediante nuestra pestaña de contacto podremos recibir toda la información de nuestros grupos de interés.

Cualquier trabajador podrá comunicar por los cauces establecidos, cualquier incidencia o sugerencia a la empresa.

---

### **Número de estudiantes en prácticas en la empresa - Indicador de Seguimiento**

Creemos en promover e impulsar el acceso al mundo laboral, una meta por la que apostamos día tras día, con nuestras colaboraciones con universidades e institutos profesionales.

Participamos activamente como empresa colaboradora en prácticas profesionales todos los años.

---

### **G4-LA9: Promedio de horas de formación anuales por empleado, desglosado por sexo y por categoría laboral - Indicador de Seguimiento** **Indicadores Relacionados G4-LA9**

PROMEDIOS FORMACIONES:

Media total horas anuales por empleado: 24,83 horas.  
Promedio por sexo: 96,67% hombres, 3,33% Mujeres.  
Promedio por categoría: 33% Ingenieros, 67% Técnicos.

---

## **Mejoras de RSE sobre la normativa laboral**

Se han creado políticas para poder velar por los derechos y deberes de los trabajadores.

Nuestro código ético refleja nuestro compromiso con la normativa laboral.

Todos los empleados velarán por el cumplimiento de la legislación y normativa vigente en el lugar en el que desarrollen su actividad.



Asimismo, en todo momento respetarán los compromisos y obligaciones asumidos por la empresa en sus relaciones contractuales con terceros.

El equilibrio entre las obligaciones laborales y la vida personal y familiar, se obtiene mediante nuestro código ético, generando medidas que hagan posible compatibilizar el compromiso con la empresa, con el tiempo necesario para el desarrollo de un proyecto personal de vida.

---

### **Normativa Interna - Política**

En el año 2016 se creó nuestro código Ético, en el recogen todos los principios que han de guiar y orientar el comportamiento profesional de sus empleados, en el marco de sus actividades y obligaciones laborales y profesionales.

Nuestro código Ético recoge todos los compromisos adquiridos con nuestros empleados, creemos en la flexibilidad laboral y respetamos la legislación vigente de nuestro país.

---

### **Política de Seguridad y Salud en el trabajo - Política**

La dirección de DID AUTOMATION, S.L.L. entiende que la prevención de riesgos laborales es parte integrante de la gestión de la organización.

Por ello, se compromete a alcanzar el máximo nivel de seguridad y salud en el trabajo cumpliendo la legislación vigente en esta materia y basándose en el principio de la mejora continua de la acción preventiva.

Nuestro principal desafío es seguir manteniendo nuestra política de control y seguimiento.

Nuestro objetivo es alcanzar el menor índice de siniestralidad en la empresa para el año 2017.

Did Automation S.L.L. respeta la legalidad vigente.

---

### **Difusión de la Política - Acción / Proyecto**

Todas nuestras políticas son públicas, cualquier grupo

de interés podrá consultarlas a través de nuestra web [www.didautomation.com](http://www.didautomation.com).

Nuestra política de prevención es pública, cualquier grupo de interés puede consultarla en nuestra web.

Todos los empleados de la empresa tienen un papel importante a desempeñar en la mejora de las condiciones de trabajo. Deseamos fomentar su participación de forma activa.

---

### **Buzón de sugerencias - Herramienta de seguimiento Indicadores Relacionados G4-58**

Nuestra política de gestión de sugerencias establece los mecanismos que permiten identificar posibles riesgos y/o conflictos de interés u otra índole, así como áreas de mejora en la gestión interna de nuestra empresa, como parte de su proceso de mejora continua; con el propósito de reforzar el compromiso con nuestros grupos de interés.

Mediante nuestra pestaña de contacto podremos recibir toda la información de nuestros grupos de interés.

Velamos por la “transparencia y rendición de cuentas”, principio básico que rige nuestra gestión interna; fomentando las buenas prácticas de nuestra organización a través de una adecuada gestión de las sugerencias.

---

### **Porcentaje de empleados sobre el total que han recibido formación - Indicador de Seguimiento**

Todos nuestros trabajadores han recibido toda la información y formación necesaria sobre sus condiciones laborales, económicas, derechos y obligaciones.

Todos nuestros trabajadores reciben información actualizada de nuestro sistema y políticas de prevención.

Todos los empleados de la empresa tienen un papel importante a desempeñar en la mejora de las condiciones de trabajo.

Todos somos responsables de cooperar de la manera más adecuada y de tomar las medidas necesarias para

asegurar nuestra seguridad y salud y la de nuestros compañeros.

Nuestro porcentaje de información es del 100%, utilizamos todos los canales informativos. Para el año 2017, deseamos seguir con el mismo indicativo.

---

## Contratación de mano de obra infantil

Apoyamos la erradicación del trabajo infantil. Respetamos la legalidad vigente. Trabajamos en países desarrollados, realizamos encuestas a nuestros clientes y proveedores para evaluar el riesgo y neutralizarlo si fuera el caso.

---

### Convenio Colectivo - Política

En Did Automation respetamos la legislación vigente y velamos por su cumplimiento.

Creemos que nuestros trabajadores son un pilar fundamental en el desarrollo de nuestra actividad empresarial.

En Did Automation S.L.L. respetamos la legislación vigente y los derechos de los trabajadores. Aplicamos el convenio colectivo asignado según nuestra actividad empresarial.

---

### Código Ético / Conducta - Política Indicadores Relacionados G4-56, G4-58

Nuestro código ético recoge el compromiso de Deide de actuar conforme a unos valores que garanticen un comportamiento responsable y con absoluto respeto a la legalidad vigente, en todas las relaciones de la empresa, en sus propios empleados, con sus clientes, con sus proveedores y subcontratas y con la sociedad en general.

Did Automation S.L.L. apoya y respeta la protección de los derechos humanos fundamentales reconocidos universalmente, dentro de su ámbito de influencia, nos aseguramos que no somos cómplices de la vulneración de los derechos humanos.

---

### Difusión de la Política - Acción / Proyecto

Todas nuestras políticas son públicas, cualquier grupo de interés podrá consultarlas a través de nuestra web [www.didautomation.com](http://www.didautomation.com)

---

### Comisión Interna de Control o Comité Ético - Herramienta de seguimiento

La empresa Did Automation S.L.L, pone a disposición de sus empleados, a través del procedimiento descrito en nuestro código ético, un canal que permite comunicar de forma confidencial aquellas actuaciones o conductas que puedan considerarse que vulneran los principios establecidos en dicho código.

---

## Accidentes laborales

La dirección entiende que la prevención de riesgos laborales es parte integrante de la gestión de la organización.

Por ello, se compromete a alcanzar el máximo nivel de seguridad y salud en el trabajo cumpliendo la legislación vigente en esta materia y basándose en el principio de la mejora continua de la acción preventiva.

En el año 2016 no hemos tenido ningún accidente laboral, nos preocupamos por la protección de la integridad y salud de nuestros trabajadores a través de una política de seguridad y salud en el trabajo, basada en el cumplimiento estricto de todas las regulaciones, la formación y la gestión preventiva de los riesgos laborales.

Nuestra empresa tiene suscrito un contrato con una empresa externa para el control y prevención de la salud y la seguridad de todos nuestros trabajadores.

Tenemos el compromiso de dotar a nuestros empleados de los recursos necesarios para que puedan desempeñar sus funciones con seguridad y en un entorno saludable.

Compromiso de los empleados de observar un cumplimiento riguroso de las normas de salud y seguridad en el trabajo y de hacer un uso responsable del equipamiento que tengan asignado, velando por su propia seguridad y, en general, por la de todas las personas que pudieran verse afectadas por sus actividades.

Velamos por la aplicación, tanto por parte de los proveedores como de los subcontratistas con los que la Compañía opere, del estricto cumplimiento de toda la normativa legal que les sea aplicable en materia de seguridad y salud en el trabajo y protección del medioambiente.

Todos los empleados de la empresa tienen un papel importante a desempeñar en la mejora de las condiciones de trabajo.

Todos somos responsables de cooperar de la manera más adecuada y de tomar las medidas necesarias para asegurar nuestra seguridad y salud.

---

### **Política de Seguridad y Salud en el trabajo - Política**

La dirección de DID AUTOMATION, S.L.L. entiende que la prevención de riesgos laborales es parte integrante de la gestión de la organización.

Por ello, se compromete a alcanzar el máximo nivel de seguridad y salud en el trabajo cumpliendo la legislación vigente en esta materia y basándose en el principio de la mejora continua de la acción preventiva.

---

### **Código Ético / Conducta - Política**

#### **Indicadores Relacionados G4-56, G4-58**

Nuestro código ético recoge el compromiso de Deide de actuar conforme a unos valores que garanticen un comportamiento responsable y con absoluto respeto a la legalidad vigente, en todas las relaciones de la empresa, en sus propios empleados, con sus clientes, con sus proveedores y subcontratas y con la sociedad en general.

### **Difusión de la Política - Acción / Proyecto**

Todas nuestras políticas son públicas, cualquier grupo de interés podrá consultarlas a través de nuestra web [www.didautomation.com](http://www.didautomation.com)

---

### **Formación - Acción / Proyecto**

Todos nuestros trabajadores reciben formación tanto materia de prevención de riesgos laborales como en otras materias que afectan a su actividad profesional.

La dirección de DID AUTOMATION, S.L.L. entiende que la prevención de riesgos laborales es parte integrante de la gestión de la organización.

Por ello, se compromete a alcanzar el máximo nivel de seguridad y salud en el trabajo cumpliendo la legislación vigente en esta materia y basándose en el principio de la mejora continua de la acción preventiva y formativa.

La formación en materia de prevención de riesgos laborales, la imparte una empresa externa que hemos contratado.

---

### **Comisión Interna de Control o Comité Ético - Herramienta de seguimiento**

La empresa Did Automation S.L.L, pone a disposición de sus empleados, a través del procedimiento descrito en nuestro código ético, un canal que permite comunicar de forma confidencial aquellas actuaciones o conductas que puedan considerarse que vulneran los principios establecidos en dicho código.

Nuestro Comité Ético velará por el cumplimiento de los compromisos adquiridos en materia de responsabilidad social corporativa. Las funciones y responsabilidades, están reflejadas en nuestro código ético.

---

### **Porcentaje de empleados sobre el total que han recibido formación - Indicador de Seguimiento**

Todos nuestros trabajadores hay recibido toda la información y formación necesaria sobre sus condiciones laborales, económicas, derechos y obligaciones.

Todos nuestros trabajadores reciben un manual de bienvenida cuando inician su relación laboral con la empresa. Todos nuestros trabajadores reciben formación de prevención y riesgos laborales. Nuestro porcentaje de empleados sobre el total que han recibido formación es del 100%.

---

**G4-LA9: Promedio de horas de formación anuales por empleado, desglosado por sexo y por categoría laboral - Indicador de Seguimiento**  
**Indicadores Relacionados G4-LA9**

Media total horas anuales por empleado: 24,83 horas.  
Promedio por sexo: 96,67% hombres, 3,33% Mujeres.  
Promedio por categoría: 33% Ingenieros, 67% Técnicos.

---

## Impulsar la sensibilización en materia medioambiental

Nuestro código Ético, recoge las normas generales de conducta en materia medioambiental.

Asumimos el compromiso para contribuir de forma positiva y relevante al desarrollo social sostenible de nuestra comunidad, logrando aglutinar las nuevas preocupaciones sociales y medioambientales, con las tradicionales comerciales y económicas.

Para cumplir con tal fin, se han creado políticas y campañas internas para velar por la sensibilización en materia medioambiental.

Nuestra política interna de medioambiente y gestión de residuos refleja nuestro compromiso de sostenibilidad con el medio ambiente.

Nuestras actividades pueden considerarse de bajo riesgo pero procuramos reducir nuestro impacto y ser responsables con los residuos que generamos y con el Medio Ambiente en general.

A tal efecto fomentamos el consumo responsable mediante la compra, en la medida de lo posible, de materiales reciclados (papel reciclado, tóner reciclado, para equipos de oficina como fotocopiadora y fax).

Mantenemos un plan de reciclaje y separación de residuos: (papel, plásticos, envases, pilas, tóner, etc.).

Los equipos informáticos obsoletos son entregados a nuestro proveedor informático para su reciclaje.

Hemos lanzado varias campañas de sensibilización para fomentar la reducción de consumo tales como:

- Control de encendido y apagado de luces.
- Control sobre la impresión de documentos.
- Desconexión de equipos durante periodos de descanso.
- Uso responsable de los recursos de la empresa, tales como el agua.

---

### Política de Reciclaje - Política

DID AUTOMATION empresa especializada en mantenimiento industrial y automatizaciones, consciente del compromiso que contrae con sus clientes y con nuestro entorno, está comprometida con el medio ambiente en todos los aspectos de nuestro negocio.

Nuestra política interna de reciclaje refleja el compromiso adquirido.

Llevamos a cabo auditorias y auto-evaluaciones del cumplimiento de nuestra política de medio ambiente, medir los progresos de ejecución en materia medioambiental e informar periódicamente a la Dirección.

---

### Código Ético / Conducta - Política

**Indicadores Relacionados G4-56, G4-58**

Nuestro código ético recoge el compromiso de Deide de actuar conforme a unos valores que garanticen un comportamiento responsable y con absoluto respeto a

la legalidad vigente, en todas las relaciones de la empresa, en sus propios empleados, con sus clientes, con sus proveedores y subcontratas y con la sociedad en general.

Fomentamos nuestro compromiso con el medio ambiente en todos nuestros grupos de interés.

Concienciamos a todos nuestros empleados mediante campañas internas y políticas de medio ambiente.

---

### **Conjunto de buenas prácticas para reducir el consumo de papel - Acción / Proyecto**

Concienciar a todos nuestros empleados en el consumo responsable de papel y fomentar las nuevas tecnologías.

---

### **Difusión de la Política - Acción / Proyecto**

Todas nuestras políticas son públicas, cualquier grupo de interés podrá consultarlas a través de nuestra web [www.didautomation.com](http://www.didautomation.com)

Todas nuestras políticas son públicas, todos nuestros grupos de interés podrán consultarlas en nuestra web.

---

### **Uso de nuevas tecnologías para el ahorro de recursos: Bombillas bajo consumo, sistemas de reducción de agua, videoconferencia, impresoras y ordenadores de bajo consumo - Acción / Proyecto** **Indicadores Relacionados G4-EN6**

Did Automation S.L.L. consciente del compromiso adquirido, ha iniciado el proceso de ahorro en consumo mediante:

- La implantación de bombillas de bajo consumo para la iluminación del taller.
- Campañas de concienciación para un uso responsable del agua.
- Campañas de ahorro de luz en los periodos de descanso.

Seguimos fomentado las políticas de concienciación a todos nuestros grupos de interés.

---

### **Número de iniciativas llevadas a cabo en el año para mejorar la gestión de residuos-Indicador de Seguimiento**

Durante el año 2016 se ha establecido un sistema de reciclaje, ubicando contenedores según su contenido. El objetivo es reciclar, reusar y reaprovechar los desechos sólidos que se generan en nuestra empresa.

---

### **Consumo de papel en el año - Indicador de Seguimiento**

Nuestro consumo en papel es muy bajo con respecto a otras empresas, fomentamos el uso de la tecnología digital en lugar del uso del papel. Nuestro consumo medio anual de papel y cartón es muy bajo, tan solo 20 kg. Creemos en el desarrollo sostenible y el uso de nuevas tecnologías en sustitución de los sistemas convencionales como pueda ser el papel.

Nuestro principal objetivo es seguir con nuestras campañas de uso responsable de los recursos.

---

### **Consumo directo de energía de su entidad (GJ) - Indicador de Seguimiento** **Indicadores Relacionados G4-EN3**

Somos responsables con el medio ambiente y los compromisos adquiridos con el pacto mundial. Fomentamos el uso responsable de los recursos energéticos.

Mediante el control del consumo de energía, podemos evaluar las mejoras introducidas en nuestras instalaciones.

Deseamos seguir mejorando y conseguir reducir, en la medida de lo posible, nuestro consumo energético.

---

### **Indique la cantidad total de residuos producidos por su entidad, desglosados por tipos, peligrosidad y destino - Indicador de Seguimiento**

Nuestro valor de residuos anual es muy bajo tan solo 0,05 Toneladas métricas.

Somos una empresa que no representa peligro para el medio ambiente, todos nuestros residuos son gestionados por un centro autorizado.

Se han implantado diferentes campañas de reciclaje y de concienciación del consumo.

---

## Discriminación por género

En Deide no se discrimina a ningún trabajador por edad, género, raza o religión.

Creemos en la profesionalidad del trabajador y en su capacidad para el desempeño de sus funciones.

Nuestro código ético, reconoce nuestro compromiso con los derechos humanos, laborales y estándares laborales.

---

### Código Ético / Conducta - Política

#### Indicadores Relacionados G4-56, G4-58

Nuestro código ético recoge el compromiso de Deide de actuar conforme a unos valores que garanticen un comportamiento responsable y con absoluto respeto a la legalidad vigente, en todas las relaciones de la empresa, en sus propios empleados, con sus clientes, con sus proveedores y subcontratas y con la sociedad en general.

Did Automation S.L.L. apoya y respeta la protección de los derechos humanos fundamentales reconocidos universalmente, dentro de su ámbito de influencia, nos aseguramos que no somos cómplices de la vulneración de los derechos humanos.

---

### Difusión de la Política - Acción / Proyecto

Todas nuestras políticas son públicas, cualquier grupo de interés podrá consultarlas a través de nuestra web [www.didautomation.com](http://www.didautomation.com)

Todas nuestras políticas son públicas, cualquier grupo de interés podrá consultarlas en nuestra web.

Seguimos con nuestra política de transparencia y apoyo a todos los compromisos adquiridos.

---

### Comisión Interna de Control o Comité Ético - Herramienta de seguimiento

La empresa Did Automation S.L.L, pone a disposición de sus empleados, a través del procedimiento descrito

en nuestro código ético, un canal que permite comunicar de forma confidencial aquellas actuaciones o conductas que puedan considerarse que vulneran los principios establecidos en dicho código.

---

### Creación de Canal de Denuncias - Herramienta de seguimiento

#### Indicadores Relacionados G4-58

Nuestro código ético establece el procedimiento para realizar cualquier denuncia. Cualquier empleado de Deide, podrá denunciar los presuntos incumplimientos que detecte del Código Ético en la empresa o en sus empleados.

---

## Discriminación por raza

Deide apoya y respeta la protección de los derechos humanos fundamentales reconocidos universalmente, dentro de su ámbito de influencia.

En Deide nos aseguramos que no somos cómplices de la vulneración de los derechos humanos. Nuestro código ético, reconoce nuestro compromiso con los derechos humanos, laborales y estándares laborales.

---

### Código Ético / Conducta - Política

#### Indicadores Relacionados G4-56, G4-58

Nuestro código ético recoge el compromiso de Deide de actuar conforme a unos valores que garanticen un comportamiento responsable y con absoluto respeto a la legalidad vigente, en todas las relaciones de la empresa, en sus propios empleados, con sus clientes, con sus proveedores y subcontratas y con la sociedad en general.

Respetamos las leyes, nuestro código recoge nuestro compromiso con la formación y desarrollo de nuestros trabajadores; las políticas activas para la conciliación de la vida laboral con la familiar y el respeto al principio de igualdad, pilares de nuestra política de Recursos Humanos.

En Did Automation S.L.L. nos aseguramos que no somos cómplices de la vulneración de los derechos

humanos. Nuestro comité de ética tiene la misión de velar por su cumplimiento.

---

### **Difusión de la Política - Acción / Proyecto**

Todas nuestras políticas son públicas, cualquier grupo de interés podrá consultarlas a través de nuestra web [www.didautomation.com](http://www.didautomation.com)

Deseamos demostrar nuestro compromiso de responsabilidad social corporativa y nuestra transparencia.

---

### **Buzón de sugerencias - Herramienta de seguimiento Indicadores Relacionados G4-58**

Nuestra política de gestión de sugerencias establece los mecanismos que permiten identificar posibles riesgos y/o conflictos de interés u otra índole, así como áreas de mejora en la gestión interna de nuestra empresa, como parte de su proceso de mejora

continúa; con el propósito de reforzar el compromiso con nuestros grupos de interés. Mediante nuestra pestaña de contacto podremos recibir toda la información de nuestros grupos de interés.

Cualquier trabajador podrá comunicar por los cauces establecidos cualquier incidencia a la empresa.

---

### **G4-LA9: Promedio de horas de formación anuales por empleado, desglosado por sexo y por categoría laboral - Indicador de Seguimiento Indicadores Relacionados G4-LA9**

#### PROMEDIOS FORMACIONES


Media total horas anuales por empleado: 24,83 horas.  
Promedio por sexo: 96,67% hombres, 3,33% Mujeres.  
Promedio por categoría: 33% Ingenieros, 67% Técnicos.

GRUPO DE INTERÉS

# PROVEEDORES



deide  
automation



Diseñamos  
y construimos  
equipos de ensayos,  
máquinas especiales  
y líneas de producción

Automatizaciones



---

## Contratar a proveedores de servicios que cumplan los Derechos Humanos

La adquisición de productos y servicios por parte de nuestra empresa se realiza con proveedores que ofrecen una confianza razonable de la calidad de los mismos.

Estos se encuentran registrados y clasificados por actividad y/o producto, en base a una serie de criterios y parámetros que se evalúan previamente.

La evaluación de la capacidad, la garantía del cumplimiento legislativo y los derechos humanos en la obtención del producto y grado de cumplimiento de los estándares de Calidad, Seguridad y Medio Ambiente de los proveedores, se lleva a cabo mediante el análisis, previo al inicio de los servicios, de la documentación requerida.

Una vez analizada la documentación aportada, y sólo en el caso que cumpla con los requisitos exigidos, el responsable de compras procederá a dar de alta en el sistema interno de la empresa al proveedor.

---

### Política de Calidad - Política

La política de nuestro Sistema Integrado de Gestión, no solo compromete los aspectos directamente referidos al Diseño e Instalación de Automatizaciones, Mantenimiento industrial y Aplicaciones informáticas, sino también el conjunto de relaciones que nos unen con clientes, empleados, proveedores, colaboradores y entorno social y todo ello con el fin de proporcionar a todos seguridad y confianza en nuestra empresa, en el marco de un deseo constante de perfeccionar nuestros Sistemas de Gestión que han de constituir un punto de referencia para poder establecer y revisar los objetivos marcados.

Mantenemos y evaluamos nuestro Sistema de Gestión de Calidad que está orientado a la mejora continua de

la gestión de la empresa, aumentando la calidad de los servicios prestados y la satisfacción de nuestros clientes, mediante el establecimiento y la revisión de indicadores, objetivos, de revisiones por la dirección de todo el Sistema de Gestión y la realización de auditorías.

Analizamos los proveedores y sus indicativos, elaboramos encuestas a los proveedores con el fin de analizar si cumplen los diez principios del pacto mundial.

---

### Plan RSE - Política

Nuestra política de responsabilidad corporativa engloba todos los grupos de interés.

Nuestros principales proveedores cumplen con los principios del pacto mundial sobre los derechos humanos.

Deseamos seguir manteniendo el sistema de encuestas al proveedor para cumplir con el compromiso adquirido.

---

### Envío de comunicaciones a proveedores sobre la adhesión de su empresa a la iniciativa de Pacto Mundial de Naciones Unidas - Acción / Proyecto

Evaluamos a nuestros proveedores con carácter anual.

Todos nuestros proveedores han sido informados de nuestra adhesión al pacto mundial.

Seguimos con los criterios de evaluación y compromiso de los diez principios adquiridos.

---

### Comunicación - Acción / Proyecto

Did Automation S.L.L. ha desarrollado todas sus políticas, con el fin de velar por la "transparencia y rendición de cuentas", principio básico que rige nuestra gestión interna; fomentando las buenas prácticas de nuestra organización a través de una adecuada gestión de las sugerencias.

Todas las opiniones son importantes para poder mejorar en nuestras acciones y servicios.

Seguir comunicando a nuestros grupos de interés el compromiso adquirido y nuestro deseo de continuar en el progreso de responsabilidad corporativa.

---

### **Evaluación de Proveedores - Herramienta de seguimiento**

La selección de proveedores y subcontratistas, se hará con criterios de transparencia, objetividad y libre concurrencia de manera que se garanticen la calidad del bien adquirido o del servicio cedido y las mejores condiciones económicas, valorando, especialmente, la solvencia técnica y financiera del proveedor y subcontratista y la experiencia habida de relaciones anteriores con los mismos.

Nuestro sistema de calidad UNE ES-ISO 9001 establece el procedimiento de evaluación de compras y proveedores.

Este procedimiento define el sistema empleado por DID AUTOMATION para la contratación de bienes y servicios, asegurando que se realizan dichas compras a proveedores aceptables, aptos para satisfacer los pedidos, y que los datos e información sobre los productos o servicios adquiridos, son claros y adecuados para garantizar un suministro conforme, estableciendo los criterios para la selección, la evaluación y la reevaluación de proveedores.

---

### **Número de auditorías llevadas a cabo - Indicador de Seguimiento**

Nuestro sistema de Calidad, contempla en seguimiento y satisfacción de nuestros clientes.

Cualquier incidencia al respecto, es tratada con suma celeridad.

En nuestra empresa nos preocupamos por la calidad de nuestros productos, nuestra marca, DEIDE, certifica que todos sus productos cumplen la norma UNE-EN-ISO 9001:2008 (Sistemas de Gestión de la Calidad).

Todas nuestras maquinas cumplen todas las disposiciones aplicables a la directiva 20061421CE y es conforme con las directivas comunitarias.

Dirección y todo el personal de DID AUTOMATION, adquieren el firme compromiso de satisfacer las

necesidades del cliente, desde la aplicación de los criterios definidos en esta política.

Todos los años realizados auditorias a nuestros proveedores, tanto en materia de calidad como de responsabilidad hacia los 10 principios fundamentales reflejados en nuestro compromiso con el pacto mundial.

En materia de RSE, tan solo hemos realizado una auditoría de carácter interno, ya que estamos suscritos desde el año 2016.

---

## **Evaluación de proveedores**

En Deide evaluamos a nuestros proveedores. La selección de proveedores y subcontratistas, se hará con criterios de transparencia, objetividad y libre concurrencia de manera que se garanticen la calidad del bien adquirido o del servicio cedido.

Deide, tiene implantado un Sistema Integrado de política de Gestión mediante el cual realiza un control de todos los aspectos relacionados con la Calidad y la Responsabilidad Corporativa.

Velamos por el cumplimiento de los diez principios recogidos en nuestro compromiso del Pacto Mundial.

---

### **Código Ético / Conducta - Política Indicadores Relacionados G4-56, G4-58**

Nuestro código ético recoge el compromiso de Deide de actuar conforme a unos valores que garanticen un comportamiento responsable y con absoluto respeto a la legalidad vigente, en todas las relaciones de la empresa, en sus propios empleados, con sus clientes, con sus proveedores y subcontratas y con la sociedad en general.

Realizamos encuestas anuales para averiguar si nuestros proveedores cumplen con los diez principios a los que nos hemos suscrito.

## Difusión de la Política - Acción / Proyecto

Todas nuestras políticas son públicas, cualquier grupo de interés podrá consultarlas a través de nuestra web [www.didautomation.com](http://www.didautomation.com)

Todas nuestras políticas son públicas, deseamos dar a conocer nuestro compromiso a todos nuestros grupos de interés. Deseamos demostrar nuestro compromiso de responsabilidad social corporativa y nuestra transparencia.

---

### Auditorías - Herramienta de seguimiento

Realizamos auditorías internas a nuestros proveedores de carácter anual.

Enviamos encuestas de autoevaluación con fin de comprobar si nuestros proveedores cumplen con los 10 principios del Pacto Mundial (derechos humanos, trabajo, medio ambiente y lucha contra la corrupción).

---

### Número de auditorías llevadas a cabo - Indicador de Seguimiento

Nuestro sistema de Calidad, contempla en seguimiento y satisfacción de nuestros clientes.

Cualquier incidencia al respecto, es tratada con suma celeridad.

En nuestra empresa nos preocupamos por la calidad de nuestros productos, nuestra marca, DEIDE, certifica que todos sus productos cumplen la norma UNE-EN-ISO 9001:2008 (Sistemas de Gestión de la Calidad).

Todas nuestras maquinas cumplen todas las disposiciones aplicables a la directiva 20061421CE y es conforme con las directivas comunitarias.

Dirección y todo el personal de DID AUTOMATION, adquieren el firme compromiso de satisfacer las necesidades del cliente, desde la aplicación de los criterios definidos en esta política.

Realizamos auditorías a nuestros proveedores, tanto en materia de calidad como en materia de responsabilidad hacia los 10 principios fundamentales reflejados en nuestro compromiso con el pacto mundial.

---

## Crear relaciones estables con los proveedores

Nuestra empresa mantiene un sistema de homologación de proveedores que fomenta el cumplimiento de nuestra política de RSE.

La selección de proveedores y subcontratistas, se hará con criterios de transparencia, objetividad y libre concurrencia de manera que se garanticen la calidad del bien adquirido o del servicio cedido y las mejores condiciones económicas, valorando, especialmente, la solvencia técnica y financiera del proveedor y subcontratista y la experiencia habida de relaciones anteriores con los mismos.

Deide, realiza una evaluación continuada de sus proveedores y subcontratistas sobre el cumplimiento de requisitos medio ambientales, de calidad y de seguridad laboral.

Nuestra Política de Compras tiene como finalidad establecer un marco de colaboración entre nuestra empresa y nuestros proveedores promoviendo unas relaciones comerciales sólidas y duraderas, la obtención de beneficios mutuos y el cumplimiento de los valores definidos por nuestro departamento de compras y la política de RSE de nuestra empresa.

---

### Código Ético / Conducta - Política

#### Indicadores Relacionados G4-56, G4-58

Nuestro código ético recoge el compromiso de Deide de actuar conforme a unos valores que garanticen un comportamiento responsable y con absoluto respeto a la legalidad vigente, en todas las relaciones de la empresa, en sus propios empleados, con sus clientes, con sus proveedores y subcontratas y con la sociedad en general.

Este código ético recoge el compromiso de Deide de actuar conforme a unos valores que garanticen un comportamiento responsable y con absoluto respeto a

la legalidad vigente, en todas las relaciones de la empresa, en sus propios empleados, con sus clientes, con sus proveedores y subcontratas y con la sociedad en general.

Velamos por el cumplimiento del código ético. Cumplir con los compromisos adquiridos de responsabilidad y transparencia en los negocios.

---

### **Política RSE - Política**

Nuestra política de responsabilidad social corporativa define la forma en que hacemos negocios de la forma correcta, guiados por los Resultados con Responsabilidad, nuestro compromiso con el crecimiento sostenible, describe el “propósito” en el que subyace nuestro desempeño y está diseñado para ayudarnos a cumplir nuestras obligaciones, a respetarnos mutuamente en el lugar de trabajo y a actuar con integridad en el mercado.

Deseamos mejorar la satisfacción y comunicación con nuestros grupos de interés.

Velamos por nuestra responsabilidad medioambiental y fomentar internamente nuestra sostenibilidad y respeto por el medio ambiente.

---

### **Sistemas de Gestión de Calidad - Acción / Proyecto**

Nuestro manual de Gestión de la Calidad tiene por objeto principal definir el sistema de gestión de la calidad que se aplica en DID AUTOMATION para asegurar la calidad de los productos desarrollados y de los servicios prestados por la empresa.

Este sistema se somete tanto a auditorías internas como externas a intervalos planificados. El Manual de la Calidad, sirve también para dar a conocer el sistema de gestión de la calidad a todo el personal de DID AUTOMATION y a los clientes interesados en él.

Nuestro desafío es cumplir con los objetivos marcados dentro de nuestra política de calidad.

---

### **Canales de Comunicación - Acción / Proyecto**

Did Automation S.L.L. ha desarrollado todas sus políticas, con el fin de velar por la "transparencia y rendición de cuentas", principio básico que rige

nuestra gestión interna; fomentando las buenas prácticas de nuestra organización a través de una adecuada gestión de las sugerencias.

Todas las opiniones son importantes para poder mejorar en nuestras acciones y servicios.

El objetivo de la política de sugerencias es establecer mecanismos que permitan identificar posibles riesgos y/o conflictos de interés u otra índole, así como áreas de mejora en la gestión interna de nuestra empresa, como parte de su proceso de mejora continua; con el propósito de reforzar el compromiso con nuestros grupos de interés.

---

### **Evaluación de Proveedores - Herramienta de seguimiento**

La selección de proveedores y subcontratistas, se hará con criterios de transparencia, objetividad y libre concurrencia de manera que se garanticen la calidad del bien adquirido o del servicio cedido y las mejores condiciones económicas, valorando, especialmente, la solvencia técnica y financiera del proveedor y subcontratista y la experiencia habida de relaciones anteriores con los mismos.

Did Automation S.L.L., tiene implantado un Sistema Integrado de política de Gestión mediante el cual realiza un control de todos los aspectos relacionados con la Calidad.

Este sistema incluye la comunicación de la Política de Gestión Integrada, a través de su web ([www.didautomation.com](http://www.didautomation.com)) y de los Requisitos ambientales aplicables a nuestros proveedores y subcontratistas, sin cuya colaboración no se podría garantizar la implantación de nuestros principios ambientales en el desarrollo de los trabajos.

Por ello, queremos trasladar a nuestros proveedores y subcontratistas la necesidad de que su comportamiento sea consecuente con nuestros compromisos adquiridos.

Did Automation S.L.L., observa los 10 principios del Pacto Mundial (derechos humanos, trabajo, medio ambiente y lucha contra la corrupción).

También esperamos que nuestros proveedores puedan cumplir con estas disposiciones.

Todos los años realizados auditorias a nuestros proveedores, tanto en materia de calidad como de responsabilidad hacia los 10 principios fundamentales reflejados en nuestro compromiso con el pacto mundial.

Evaluamos anualmente a todos nuestros proveedores para seguir cumpliendo con los compromisos adquiridos.

---

### **Número de proveedores de la entidad que disponen de certificación - Indicador de Seguimiento**

En el año 2016 se enviaron encuestas a nuestros principales proveedores con el fin de asegurarnos de que nuestros proveedores cumplen con los 10 principios del pacto mundial.

Se realizaron 5 encuestas y el grado de cumplimiento fue del 100%.

---

## **Cumplimiento de la normativa**

En Deide cumplimos con la legislación y normativa vigente, velamos por su cumplimiento en cada ámbito de trabajo, es indispensable y así se refleja tanto en las políticas internas como en los procedimientos de gestión y trabajo de nuestra empresa.

Por ello, queremos trasladar a nuestros proveedores y subcontratistas la necesidad de que su comportamiento sea consecuente y en la misma línea de actuación que Deide e informarles de la importancia de cumplir tanto los principios descritos en nuestra política como los requisitos establecidos en nuestras políticas, con el fin de garantizar que su comportamiento asegure en todo momento el mayor respeto a la normativa y a la responsabilidad social corporativa adquirida.

---

## **Código Ético / Conducta - Política** **Indicadores Relacionados G4-56, G4-58**

Nuestro código ético recoge el compromiso de Deide de actuar conforme a unos valores que garanticen un comportamiento responsable y con absoluto respeto a la legalidad vigente, en todas las relaciones de la empresa, en sus propios empleados, con sus clientes, con sus proveedores y subcontratistas y con la sociedad en general.

En el año 2016 se creó nuestro código Ético, en el recogen todos los principios que han de guiar y orientar nuestro comportamiento profesional con todos los grupos de interés.

También se ha creado un comité de Ética con el fin de poner a disposición de sus empleados, a través del presente procedimiento, un canal que permite comunicar de forma confidencial aquellas actuaciones o conductas que puedan considerarse que vulneran los principios establecidos en el Código Ético.

La selección de proveedores y subcontratistas, se hará con criterios de transparencia, objetividad y libre concurrencia de manera que se garanticen la calidad del bien adquirido o del servicio cedido y las mejores condiciones económicas, valorando, especialmente, la solvencia técnica y financiera del proveedor y subcontratista y la experiencia habida de relaciones anteriores con los mismos.

---

### **Política de Integridad y Transparencia - Política**

Nuestra política de conducta en los negocios refleja nuestro compromiso con la intolerancia al soborno y a la corrupción.

Creemos en ganar negocios sobre los méritos de nuestros productos, servicios y tecnologías.

Sabemos que la corrupción es esencialmente incorrecta y obstruye el desarrollo sostenible, perjudica la sociedad y tiene un mayor impacto negativo en las comunidades en desarrollo.

Nuestra Política de Integridad y Transparencia está reflejada en nuestra conducta en los negocios así como en nuestro código ético.

Nuestro desafío es seguir cumpliendo con las leyes anticorrupción y contra el soborno en cualquier lugar donde hacemos negocios.

Sabemos que la corrupción es esencialmente incorrecta y obstruye el desarrollo sostenible, perjudica la sociedad y tiene un mayor impacto negativo en las comunidades en desarrollo.

Velamos por el cumplimiento del código de conducta en los negocios. Vigilar las pautas de comportamiento y evitar los conflictos de intereses.

---

#### **Difusión de la Política - Acción / Proyecto**

Todas nuestras políticas son públicas, cualquier grupo de interés podrá consultarlas a través de nuestra web [www.didautomation.com](http://www.didautomation.com)

Deseamos demostrar nuestro compromiso de responsabilidad social corporativa y nuestra transparencia.

---

#### **Comisión Interna de Control o Comité Ético - Herramienta de seguimiento**

La empresa Did Automation S.L.L, pone a disposición de sus empleados, a través del procedimiento descrito en nuestro código ético, un canal que permite comunicar de forma confidencial aquellas actuaciones o conductas que puedan considerarse que vulneran los principios establecidos en dicho código.

Nuestro Comité Ético velará por el cumplimiento de los compromisos adquiridos en materia de responsabilidad social corporativa.

Las funciones y responsabilidades, están reflejadas en nuestro código ético.

GRUPO DE INTERÉS

# MEDIO AMBIENTE



---

## Uso de nuevas tecnologías respetuosas con el medioambiente

En Deide apoyamos el medio ambiente, estamos comprometidos en todos los aspectos de nuestro negocio.

Hemos desarrollado una política corporativa con el fin de desarrollar, fabricar y comercializar productos que sean seguros para el uso al que están destinados, con un consumo eficaz de energía, que protejan el medio ambiente y que puedan reutilizarse, reciclarse o desecharse de manera segura.

Utilizamos procesos de desarrollo y fabricación que no afecten negativamente al medio ambiente, incluyendo operaciones y tecnología de desarrollo y mejora, que minimicen los residuos, eviten la contaminación del aire, del agua y de cualquier otro tipo, reduzcan al mínimo los riesgos para la salud y la seguridad y desechen los residuos de manera segura y responsable.

---

### Código Ético / Conducta - Política Indicadores Relacionados G4-56, G4-58

Nuestro código ético recoge el compromiso de Deide de actuar conforme a unos valores que garanticen un comportamiento responsable y con absoluto respeto a la legalidad vigente, en todas las relaciones de la empresa, en sus propios empleados, con sus clientes, con sus proveedores y subcontratas y con la sociedad en general.

En el año 2016 se creó nuestro código Ético, en el recogen todos los principios que han de guiar y orientar el comportamiento profesional de sus empleados, en el marco de sus actividades y obligaciones laborales y profesionales.

Este código ético recoge el compromiso de Deide de actuar conforme a unos valores que garanticen un comportamiento responsable y con absoluto respeto a

la legalidad vigente, en todas las relaciones de la empresa, en sus propios empleados, con sus clientes, con sus proveedores y subcontratas y con la sociedad en general.

También se ha creado un comité de Ética con el fin de poner a disposición de sus empleados, a través del presente procedimiento, un canal que permite comunicar de forma confidencial aquellas actuaciones o conductas que puedan considerarse que vulneran los principios establecidos en el Código Ético.

Velamos por su cumplimiento por todos nuestros grupos de interés.

---

### Política de Calidad, Medioambiente y Seguridad - Política

La política de nuestro Sistema Integrado de Gestión, no solo compromete los aspectos directamente referidos al Diseño e Instalación de Automatizaciones, Mantenimiento industrial y Aplicaciones informáticas, sino también el conjunto de relaciones que nos unen con clientes, empleados, proveedores, colaboradores y entorno social y todo ello con el fin de proporcionar a todos seguridad y confianza en nuestra empresa, en el marco de un deseo constante de perfeccionar nuestros Sistemas de Gestión que han de constituir un punto de referencia para poder establecer y revisar los objetivos marcados.

Nuestra meta es la de que nuestros productos/servicios se caractericen y tengan como señal de identidad, frente a los de otros competidores, nuestro compromiso efectivo de cumplir toda la normativa que les sea de aplicación en todos los capítulos de la política de gestión integrada, junto con toda la normativa interna aplicada en nuestra empresa, que prevé periódicas auditorías internas así como auditorías independientes para realizar y garantizar el efectivo cumplimiento de dichas normativas, y todo ello tanto en las relaciones externas como en las internas de la empresa y en todas las actuaciones de nuestros empleados, que tienen suscrito un compromiso de aplicación de todos estos principios con la consiguiente responsabilidad de llevarlos a efecto.

Deseamos seguir fomentando políticas que respeten el medio ambiente.



Generar nuevas campañas de sensibilización y uso adecuado de todos Conservar los recursos naturales mediante la reutilización y el reciclaje de materiales, mediante la adquisición de materiales reciclados y mediante la utilización de embalajes reciclables y otros materiales también reciclables.

---

### **Conjunto de buenas prácticas para reducir el consumo de papel - Acción / Proyecto**

Mediante la implantación de campañas interna, intentamos concienciar a todos nuestros empleados en el uso adecuado de los consumos.

Nuestro objetivo es seguir elaborando campañas de sensibilización a nuestros trabajadores.

Intentar reducir el consumo de papel fomentando el uso de nuevas tecnologías y el formato electrónico.

---

### **Comunicación Interna y Externa - Acción / Proyecto**

Se han establecido los canales apropiados para la comunicación de nuestras políticas, mediante:

- Comunicados internos a nuestros trabajadores.
- Publicación de nuestras políticas en la página web.

Nuestra meta es la de que nuestros productos/servicios se caractericen y tengan como señal de identidad, frente a los de otros competidores, nuestro compromiso efectivo de cumplir toda la normativa que les sea de aplicación en todos los capítulos de la política de gestión integrada, junto con toda la normativa interna aplicada en nuestra empresa, que prevé periódicas auditorías internas así como auditorías independientes para realizar y garantizar el efectivo cumplimiento de dichas normativas, y todo ello tanto en las relaciones externas como en las internas de la empresa y en todas las actuaciones de nuestros empleados, que tienen suscrito un compromiso de aplicación de todos estos principios con la consiguiente responsabilidad de llevarlos a efecto.

---

### **Uso de nuevas tecnologías para el ahorro de recursos: Bombillas bajo consumo, sistemas de reducción de agua, videoconferencia, impresoras y ordenadores de bajo consumo - Acción / Proyecto**

**Indicadores Relacionados G4-EN6**

Did Automation S.L.L. consciente del compromiso adquirido, ha iniciado el proceso de ahorro en consumo mediante:

-La implantación de bombillas de bajo consumo para la iluminación del taller.

-Campañas de concienciación para un uso responsable del agua.

-Campañas de ahorro de luz en los periodos de descanso.

Nuestro objetivo es seguir realizando estudios para cumplir con nuestros criterios de respeto al medio ambiente.

---

### **Porcentaje de empleados sobre el total que han recibido formación - Indicador de Seguimiento**

Todos nuestros trabajadores hay recibido toda la información y formación necesaria sobre sus condiciones laborales, económicas, derechos y obligaciones.

Nuestro objetivo es analizar nuevas formas de ahorro de consumo y respeto al medio ambiente en el ejercicio de nuestra actividad.

---

## **Optimizar el uso de papel en la entidad**

En Deide, estamos comprometidos con el medio ambiente, en todos los aspectos de nuestro negocio, por ello hemos creado varias campañas de reciclaje y reutilización de materiales.

Nuestra política de medio ambiente y gestión de residuos, recoge nuestro compromiso adquirido.

Hemos optimizado el uso de papel, creando alternativas sostenibles con el medio ambiente, fomentando el uso de nuevas tecnologías.

---

### **Política de Calidad, Medioambiente y Seguridad - Política**

La política de nuestro Sistema Integrado de Gestión, no solo compromete los aspectos directamente referidos al Diseño e Instalación de Automatizaciones,

Mantenimiento industrial y Aplicaciones informáticas, sino también el conjunto de relaciones que nos unen con clientes, empleados, proveedores, colaboradores y entorno social y todo ello con el fin de proporcionar a todos seguridad y confianza en nuestra empresa, en el marco de un deseo constante de perfeccionar nuestros Sistemas de Gestión que han de constituir un punto de referencia para poder establecer y revisar los objetivos marcados.

Nuestro desafío es que nuestros productos/servicios se caractericen y tengan como señal de identidad, frente a los de otros competidores, nuestro compromiso efectivo de cumplir toda la normativa que les sea de aplicación en todos los capítulos de la política de gestión integrada, junto con toda la normativa interna aplicada en nuestra empresa.

Seguimos revisando los indicadores y establecer nuevas mejoras que garanticen nuestra calidad en nuestros productos y servicios.

---

### **Política de Reciclaje - Política**

DID AUTOMATION empresa especializada en mantenimiento industrial y automatizaciones, consciente del compromiso que contrae con sus clientes y con nuestro entorno, está comprometida con el medio ambiente en todos los aspectos de nuestro negocio.

Did Automation S.L.L., consciente del compromiso que contrae con sus clientes y con nuestro entorno, está comprometida con el medioambiente en todos los aspectos de nuestro negocio y por ello quiere sentar las bases mediante la publicación de su política de medioambiente y gestión de residuos.

Llevamos a cabo auditorías y auto-evaluaciones del cumplimiento de la política de medio ambiente, medir

los progresos de ejecución en materia medioambiental e informar periódicamente a la Dirección.

---

### **Comunicación Interna y Externa - Acción / Proyecto**

Se han establecido los canales apropiados para la comunicación de nuestras políticas, mediante:

- Comunicados internos a nuestros trabajadores.
- Publicación de nuestras políticas en la página web.

Creemos en el desarrollo sostenible, creamos campañas internas de concienciación y sensibilización para promover el reciclaje en nuestra empresa y el uso adecuado de los recursos.

---

### **Conjunto de buenas prácticas para reducir el consumo de papel - Acción / Proyecto**

Mediante campañas internas de concienciación, la empresa fomenta el consumo responsable y el ahorro de papel.

Seguimos fomentando nuestra política responsable en el consumo de papel.

---

### **Número de iniciativas llevadas a cabo en el año para mejorar la gestión de residuos - Indicador de Seguimiento**

Nuestro primer desafío fue el aplicar una campaña de reciclaje para concienciar a todos nuestros trabajadores.

También se ha determinado el tipo de residuos que la empresa puede llegar a generar y como gestionar su entrega o desecho.

Nuestro objetivo es seguir fomentando nuevas iniciativas para mejorar nuestra gestión de residuos.



Europe  
Spain  
Valencia  
Náquera



[www. didautomation.com](http://www.didautomation.com)

# ANEXO GRI-G4 CORE/COMPREHENSIVE

Para completar la información del Informe de Progreso, a continuación se detallan los siguientes indicadores de G4.

# ESTRATEGÍA Y ANÁLISIS

**G4-1** - Inclúyase una declaración del responsable principal de las decisiones de la organización (la persona que ocupe el cargo de director ejecutivo, presidente o similar) sobre la relevancia de la sostenibilidad para la organización y la estrategia de esta con miras a abordar dicha cuestión.

Did Automation S.L.L., nuevamente desea expresar su compromiso con la RSE, mediante la carta de renovación presentada en el pacto mundial, renovando un año más nuestro compromiso con los diez principios del pacto mundial en las áreas de Derechos Humanos, Estándares Laborales, Medio Ambiente y Lucha contra la corrupción.

## PERFIL DE LA ORGANIZACIÓN

**G4-3** - Nombre de la organización.

DID Automation, S.L.L.

**G4-4** - Marcas, productos y servicios más importantes de la organización.

Empresa dedicada al sector de las automatizaciones industriales, mantenimiento, control, supervisión y desarrollo de aplicaciones informáticas a medida, para todas las áreas de la empresa. Nuestra marca comercial se denomina DEIDE.

**G4-5** - Lugar donde se encuentra la sede de la organización.

Calle 117, nº 24 10-V

**G4-6** - Indique en cuántos países operan la organización y nombre aquellos países donde la organización lleva a cabo operaciones significativas o que tienen una relevancia específica para los asuntos de sostenibilidad objeto de la memoria.

España

**G4-7** - Naturaleza del régimen de propiedad y su forma jurídica.

La naturaleza jurídica de nuestra empresa es una sociedad Limitada Laboral, con un único administrador.

Por el carácter de Pyme y el pequeño tamaño de nuestra empresa, los máximos responsables de nuestra empresa realizan funciones ejecutivas dentro de nuestra organización y se encargan de supervisar la implantación de los 10 principios en la empresa.

**G4-8** - Indique a qué mercados se sirve (con desglose geográfico, por sectores y tipos de clientes y destinatarios).

No hay respuestas

**G4-9** - Determine la escala de la organización, indicando: \* número de empleados; \* número de operaciones; \* ventas netas (para las organizaciones del sector privado) o ingresos netos (para las organizaciones del sector público); \* capitalización, desglosada en términos de deuda y patrimonio (para las organizaciones del sector privado); y \* cantidad de productos o servicios que se ofrecen.

26

**G4-10** - a. Número de empleados por contrato laboral y sexo.

b. Número de empleados fijos por tipo de contrato y sexo.

c. Tamaño de la plantilla por empleados, trabajadores contratados y sexo.

d. Tamaño de la plantilla por región y sexo.

e. Indique si una parte sustancial del trabajo de la organización lo desempeñan trabajadores por cuenta propia reconocidos jurídicamente, o bien personas que no son empleados ni trabajadores contratados, tales como los empleados y los empleados subcontratados por los contratistas.

f. Comuníquese todo cambio significativo en el número de trabajadores (por ejemplo, las contrataciones estacionales en la temporada turística o en el sector agrícola).

a. Número de trabajadores año 2016: 26 trabajadores.

b. Número de empleados: fijos 21, temporales 5.

c. Tamaño de la plantilla de los empleados 25 hombres 1 mujer.

d. Nuestra plantilla es 100% perteneciente a la comunidad valenciana.

e. Todos nuestros trabajadores desempeñan sus funciones como trabajador por cuenta ajena.

f. No existen cambios significativos.

**G4-11** - Porcentaje de empleados cubiertos por convenios colectivos.

El 100% de nuestros trabajadores está cubierto por el convenio colectivo del metal.

Defendemos los derechos fundamentales de los trabajadores y el respeto por la legislación vigente en nuestro país de aplicación.

**G4-12** - Describa la cadena de suministro de la organización.

Toda nuestra cadena de suministro es evaluada por el departamento de calidad y ética para velar por el cumplimiento de todos los compromisos adquiridos, tanto en material de calidad como en material de responsabilidad social.

Nuestros principales proveedores han realizado la encuesta de auto evaluación durante el año 2016.

En ellos reflejan su compromiso con los 10 principios del Pacto Mundial (derechos humanos, trabajo, medio ambiente y lucha contra la corrupción).

Las encuestas del año 2017 todavía no están todas recogidas para poder evaluar el compromiso adquirido. Velamos por la calidad de nuestros productos y servicios en todas las cadenas de suministro.

**G4-13** - Comuniquen todo cambio significativo que haya tenido lugar durante el periodo objeto de análisis en el tamaño, la estructura, la propiedad accionarial o la cadena de suministro de la organización; por ejemplo: \* cambios en la ubicación de los centros, o en los propios centros, tales como la inauguración, el cierre o la ampliación de instalaciones; \* cambios en la estructura del capital social y otras operaciones de formación, mantenimiento y alteración de capital (para las organizaciones del sector privado); y \* cambios en la ubicación de los proveedores, la estructura de la cadena de suministro o la relación con los proveedores, en aspectos como la selección o la finalización de un contrato.

Todos nuestros proveedores han sido informados de nuestro compromiso de responsabilidad social corporativa.

Nuestro código ético recoge la política de selección de proveedores y subcontratistas y la relación con los mismos. Nuestro sistema de calidad audita anualmente a todos nuestros proveedores.

**G4-14** - Indique cómo aborda la organización, si procede, el principio de precaución.

Fieles al compromiso adquirido con el pacto mundial, los empleados deberán cumplir y respetar la normativa interna de la empresa a la hora de proceder a la homologación de proveedores, así como en la adjudicación de trabajos, suministros y servicios.

La empresa pondrá los medios necesarios para evitar que intereses personales de sus empleados influyan decisivamente en todos los procesos más arriba referidos. Did Automation S.L.L., realiza una evaluación continuada de sus proveedores y subcontratistas sobre el cumplimiento de requisitos medioambientales, de calidad y de seguridad laboral.

**G4-15** - Elabore una lista de las cartas, los principios u otras iniciativas externas de carácter económico, ambiental y social que la organización suscribe o ha adoptado.

De momento no se colabora de manera activa, ni desarrolla acciones de apoyo en relación a los objetivos y temáticas de Naciones Unidas.

Realizamos campañas internas para fomentar el desarrollo sostenible, la protección del medio ambiente, el respeto por los derechos humanos y la transparencia en nuestras operaciones, estas políticas y campañas son difundidas mediante su publicación en nuestra página web [www.didautomation.com](http://www.didautomation.com)

Nuestra empresa desarrolla acciones formativas mediante acuerdos de cooperación con institutos y universidades para la ayuda en la integración de los trabajadores en el mercado laboral, participando activamente en el desarrollo de las prácticas requeridas en sus formaciones.

Por otra parte, nos encontramos adheridos al Pacto Mundial de las Naciones Unidas desde el pasado 2016, demostrando nuestro compromiso con el desarrollo sostenible.

**G4-16** - Elabore una lista de las asociaciones (por ejemplo, las asociaciones industriales) y las organizaciones de promoción nacional o internacional a las que la organización pertenece y en las cuales: **YY\*** ostente un cargo en el órgano de gobierno; **YY\*** participe en proyectos o comités; **YY\*** realice una aportación de fondos notable, además de las cuotas de membresía obligatorias; **YY\*** considere que ser miembro es una decisión estratégica.

Estamos adheridos a la asociación de centros europeos de empresas innovadoras. (CEEI Valencia)

## ASPECTOS MATERIALES

**G4-17** - a. Elabore una lista de las entidades que figuran en los estados financieros consolidados de la organización y otros documentos equivalentes. b. Señale si alguna de las entidades que figuran en los estados financieros consolidados de la organización y otros documentos equivalentes no figuran en la memoria.

No tenemos otra entidad financiera.

Todos nuestros libros y cuentas anuales son publicados en el registro mercantil de Valencia para su depósito y publicación en el periodo que establece la ley.

Las cuentas anuales de nuestra sociedad, son una muestra de la imagen fiel del patrimonio, de la situación financiera y de los resultados de la entidad.

**G4-18** - a. Describa el proceso que se ha seguido para determinar el Contenido de la memoria y la Cobertura de cada Aspecto.

b. Explique cómo ha aplicado la organización los Principios de elaboración de memorias para determinar el contenido de la memoria.

El alcance del informe de progreso, será el indicado por nuestros grupos de interés y por nuestro tipo de trabajo. Principalmente empresas en España.

**G4-19** - Elabore una lista de los Aspectos materiales que

se identificaron durante el proceso de definición del contenido de la memoria.

En función de los indicadores que más se adecuan para definir la actividad de nuestra empresa, conforme a los principios de transparencia y comunicación.

Teniendo en cuenta las expectativas e intereses razonables de todos nuestros grupos de interés.

**G4-20** - Indique la cobertura dentro de la organización de cada Aspecto material. Hágalo de la siguiente manera: \* Indique si el Aspecto es material dentro de la organización. \* Si el Aspecto no es material para todas las entidades de la organización (tal como se describen en el apartado G4-17), elija uno de los siguientes enfoques y facilite: — una lista de las entidades o los grupos de entidades incluidas en el apartado G4-17 que no consideran material el Aspecto en cuestión; o — una lista de las entidades o los grupos de entidades incluidas en el apartado G4-17 que sí consideran material el Aspecto en cuestión. \* Indique cualquier limitación concreta que afecte a la Cobertura de cada Aspecto dentro de la organización.

No tenemos otra entidad financiera. Todos nuestros libros y cuentas anuales son publicados en el registro mercantil de Valencia para su depósito y publicación en el periodo que establece la ley.

**G4-21** - Indique la Cobertura fuera de la organización de cada Aspecto material. Hágalo de la siguiente manera: \* Indique si el Aspecto es material fuera de la organización. \* Si el Aspecto es material fuera de la organización, señale qué entidades, grupos de entidades o elementos lo consideran así. Describa también los lugares donde el Aspecto en cuestión es materiales para las entidades. \* Indique cualquier limitación concreta que afecte a la Cobertura de cada Aspecto fuera de la organización.

Nuestra actividad principal se desarrolla dentro del mercado español. Tal solo realizamos alguna operación intracomunitaria a países desarrollados.

**G4-22** - Describa las consecuencias de las reformulaciones de la información facilitada en memorias anteriores y sus causas.

Nuestras memorias presentadas en el registro mercantil de Valencia, son el fiel reflejo de nuestra actividad.

No se han establecido reformulaciones que pudieran afectar a los criterios contables aplicados.

**G4-23** - Señale todo cambio significativo en el Alcance y la Cobertura de cada Aspecto con respecto a memorias anteriores.

No existen cambios significativos.

## PARTICIPACIÓN DE LOS GRUPOS DE INTERÉS

**G4-24** - Elabore una lista de los grupos de interés vinculados a la organización.

Clientes, Empleados, Proveedores, Medioambiente.

**G4-25** - Indique en qué se basa la elección de los grupos de interés con los que se trabaja.

Basamos la elección de nuestros grupos de interés según la vinculación con la empresa.

Velamos por la calidad de los productos y servicios ofrecidos, por ello hemos seleccionado los grupos de interés que afectan directamente a nuestra actividad profesional.

Did Automation S.L.L., accede a las opiniones de sus grupos de interés, de la siguiente forma:

-Mediante encuestas de satisfacción generadas por nuestro sistema de calidad en lo que respecta a clientes.

-Mediante el buzón de sugerencias o correo electrónico directo en lo que respecta a los trabajadores y proveedores.

**G4-26** - Describa el enfoque de la organización sobre la participación de los grupos de interés, incluida la frecuencia con que se colabora con los distintos tipos y grupos de partes interesadas, o señale si la participación de un grupo se realizó específicamente en el proceso de elaboración de la memoria.

Todos nuestros grupos de interés definidos en nuestro código ético, han sido informados de las políticas y compromisos adquiridos por nuestra empresa.

Todas las sugerencias recibidas a través de los canales habilitados para tal fin, han sido recopiladas y analizadas.

Toda opinión es importante para nosotros, las sugerencias son consideradas como un canal de mejora para nuestros productos y servicios. Deseamos dar un servicio de calidad y profesionalidad a nuestros clientes.

**G4-27** - Señale qué cuestiones y problemas clave han surgido a raíz de la participación de los grupos de interés y describa la evaluación hecha por la organización, entre otros aspectos mediante su memoria. Especifique qué grupos de interés plantearon cada uno de los temas y problemas clave.

Todavía no hemos detectado problemas clave, ya que la publicación de nuestras políticas es bastante reciente, nos adherimos al compromiso del pacto mundial en el año 2016.

## PERFIL DE LA MEMORIA

**G4-28** - Periodo objeto de la memoria (por ejemplo, año fiscal o año calendario).

Año calendario

**G4-29** - Fecha de la última memoria (si procede).

2017-05-19

**G4-30** - Ciclo de presentación de memorias (anual, bienal, etc.).

Anual

**G4-31** - Facilite un punto de contacto para solventar las dudas que puedan surgir en relación con el contenido de la memoria.

José Antonio López Reyes.

**G4-32** - a. Indique qué opción «de conformidad» con la Guía ha elegido la organización. b. Facilite el Índice de GRI de la opción elegida (véanse los cuadros a continuación). c. Facilite la referencia al informe de Verificación externa si la memoria se ha sometido a tal verificación. GRI recomienda la verificación externa,

aunque no es obligatoria para que la memoria sea «de conformidad» con la Guía.

No hay respuestas

**G4-33** - a. Describa la política y las prácticas vigentes de la organización con respecto a la verificación externa de la memoria.

b. Si no se mencionan en el informe de verificación adjunto a la memoria de sostenibilidad, indique el alcance y el fundamento de la verificación externa.

c. Describa la relación entre la organización y los proveedores de la verificación.

d. Señale si el órgano superior de gobierno o la alta dirección han sido partícipes de la solicitud de verificación externa para la memoria de sostenibilidad de la organización.

- a. Did Automation S.L.L, tiene los servicios fiscales y laborales contratados con una empresa externa.
- b. Nuestra memoria es fiel reflejo de nuestra actividad empresarial.
- c. Nuestros principales proveedores, son suscriptores de los 10 principios que engloba el pacto mundial, como así lo reflejan las encuestas recibidas por los mismos.
- d. Tenemos una política de gestión Integrada, somos una pequeña empresa, la dirección de la empresa ha participado en la supervisión y redacción de la memoria de sostenibilidad.

## GOBIERNO

**G4-34** - Describa la estructura de gobierno de la organización, sin olvidar los comités del órgano superior de gobierno. Indique qué comités son responsables de la toma de decisiones sobre cuestiones económicas, ambientales y sociales.

La naturaleza jurídica de nuestra empresa es una sociedad Limitada Laboral, con un único administrador. Por el carácter de Pyme y el pequeño tamaño de nuestra empresa, los máximos responsables de nuestra empresa realizan funciones ejecutivas dentro de nuestra organización y se encargan de supervisar la implantación de los 10 principios en la empresa.

## ÉTICA E INTEGRIDAD

**G4-56** - Describa los valores, principios, estándares y normas de la organización, tales como códigos de conducta o códigos éticos.

Nuestro código de conducta publicado, refleja los principios que han de guiar y orientar el comportamiento profesional de sus empleados, en el marco de sus actividades y obligaciones laborales y profesionales.

Este código ético recoge el compromiso de Did Automation S.L.L., de actuar conforme a unos valores que garanticen un comportamiento responsable y con absoluto respeto a la legalidad vigente, en todas las relaciones de la empresa, en sus propios empleados, con sus clientes, con sus proveedores y subcontratas y con la sociedad en general.





Network Spain  
**WE SUPPORT**

**deide**  
automation

**Profesionales en continua formación**  
**Su empresa en buenas manos**