



# INFORME DE GESTIÓN 2016

## Contenido

### **Pág 2      Información Corporativa**

- Informe de la Junta Directiva y la Dirección Ejecutiva
- Junta Directiva
- Personal Administrativo
- Misión y Visión
- Asamblea General Extraordinaria
- Aportes comerciantes afiliados a Fenalco Antioquia
- Fortalecimiento de la Gerencia de Responsabilidad Social Bogotá
- Distinción Fenalco Solidario y otros reconocimientos
- Difusión de la Responsabilidad Social

### **Pág 9      Liderar y Participar en Iniciativas que Promueven la Responsabilidad Social**

- Alianzas para la promoción de la Responsabilidad Social
- Organizaciones con el certificado, adheridas al Pacto Global
- Organizaciones con el Certificado, adheridas al GRI
- Reconocimiento Empresa Ejemplar (Cemefi)
- Alianzas para la promoción de la Responsabilidad Social (Fenalco)

### **Pág 12      Reconocer el compromiso en Responsabilidad Social a través del Certificado**

- Certificado en Responsabilidad Social
- Impacto del certificado en Responsabilidad Social con los objetivos de desarrollo sostenible

### **Pág 29      Promover la Compensación ambiental para la sostenibilidad**

- Huella de Carbono
- Impacto en los ODS con la medición de la Huella de Carbono

### **Pág 41      Promover y facilitar el acceso a la educación**

- Formador de Formadores
- Sedes Educativas
- Créditos educativos

### **Pág 41      Informe de auditoría independiente del Revisor Fiscal**



# Información Corporativa



## Informe de la Junta Directiva y Dirección Ejecutiva

2016 fue un año importante para nuestra Corporación, pese a la situación vivida en nuestro país, logramos alcanzar nuestros objetivos de manera clara y contundente.

Nuestros logros no solo se miden desde lo económico, sino desde la contribución que la Corporación ha logrado por el desarrollo social y ambiental del país, no dejando apartar a las organizaciones de su compromiso con la sostenibilidad, permitiéndoles acceso oportuno y efectivo a metodologías, herramientas y capacitaciones, que logren fortalecer sus objetivos hacia la sostenibilidad.

Nuestros 3 grandes pilares que son el Certificado en Responsabilidad Social, Huella de Carbono y Formador de Formadores, avanzaron de manera relevante logrando un gran impacto en el país, se ha democratizado la Responsabilidad Social, permitiendo que sea de todos sin importar el tamaño, el sector o la situación financiera, todos podemos lograrlo, y rompiendo paradigmas se avanza de manera significativa.

Para nuestra Corporación invertir en el país es fundamental, por esta razón el equipo de colaboradores día a día transmiten sus conocimientos en la transformación de una sociedad más justa, transparente y con un mirada a largo plazo, vinculando los Objetivos de Desarrollo Sostenible, como un pilar estratégico y fundamental, donde de manera colectiva nuestro país y el planeta avanza hacia nuevos desafíos.

El Certificado en Responsabilidad social se ha convertido en el mejor observatorio de los avances en sostenibilidad del país, en nuestro Informe de Gestión realizaremos un importante recorrido de cómo se encuentran las organizaciones, ¿cuáles son sus prioridades? y hacia dónde enmarcan su estrategia de sostenibilidad. En 2016, nuestra herramienta de acompañamiento a las organizaciones DiagnosticaRSE I, ha logrado fortalecer y potencializar las acciones sociales y ambientales de nuestras organizaciones, todo acompañado de 10 momentos de formación y 7 entregables donde las organizaciones obtienen acompañamiento e información relevante en temas de sostenibilidad. Desarrollamos la versión avanzada de nuestro sistema de acompañamiento DiagnosticaRSE II, el cual fue enmarcado en temáticas de Eficiencia energética, Gestión ambiental internacional, consumo responsable, código de conducta, Objetivos de Desarrollo Sostenible, comités de responsabilidad social, equilibrio vida familiar y laboral.

El mundo está cambiando y los hábitos de consumo también, es por esta razón, que nuestro servicio de medición de Huella de Carbono es la mejor herramienta para un diagnóstico y un plan a largo plazo, de cómo las organizaciones y las personas pueden contribuir con el cambio climático desafiando barreras, informado, generando cultura y lo más importante entregando herramientas que le permitan a las organizaciones estar en temas de vanguardia ambiental.

Nuestro programa formador de formadores, desde el 2013, ha sido una gran apuesta al desarrollo de la sostenibilidad en el país, en el 2016 logramos desarrollar 82 eventos, con un asistencia de 3.344 personas y una inversión en 268 horas. Nuestra apuesta será fortalecer el programa, dándole una cobertura nacional en la formación virtual.

Nuestro 6° Congreso Nacional de Responsabilidad Social, seguirá siendo nuestro gran evento, conformado por una agenda excepcional y la exaltación a los mejores, bajo la entrega de las Distinciones Fenalco Solidario Colombia, a quienes en esta oportunidad elogiamos en la categoría social a Pavimentos Colombia, en la categoría ambiental a Natura Cosméticos, y nuestra nueva categoría que reconoce el mejor trabajo, crónica o documental en responsabilidad social se entregó a la Película Colombia Magia salvaje del grupo Éxito y la Fundación Ecoplanet. También y de manera especial, entregamos una mención de honor en Responsabilidad Social a la Corporación Indecap por su contribución social con el país.

A todos nuestros aliados estratégicos, locales e internacionales los más sinceros agradecimientos por creer en nuestra labor, a Fenalco por su respaldo y apertura a las diferentes iniciativas que realizamos, Presidencia, Fenalco Antioquia y todas las seccionales aliadas que nos han permitido llevar nuestro mensaje de responsabilidad social a los comerciantes, inspirándolos para que juntos creamos y soñemos con un planeta para todos, donde el futuro deseado sea posible y sostenible en el tiempo, donde nuestros hijos se puedan maravillar y sorprender de la belleza del planeta y lo más importante, que nuestras generaciones juntas, logremos el cambio.

**Gabriel Álvaro Zapata Barrientos**  
**Presidente de Junta Directiva**

**Sandra Patricia Sierra Vélez**  
**Directora Ejecutiva**

## Junta Directiva

Gabriel Álvaro Zapata Barrientos. **Presidente**

Didier Lopera Cardona. **Vicepresidente**

Carlos Arturo Restrepo Mesa

Fernando Alonso Laverde Mejía

Eleazar Uribe Correa

Elmer Ramírez Serna

Guillermo Botero Nieto

Jaime Arango Uribe

J. Hernando Echeverri Montoya

Jorge Enrique Ramírez Velásquez

José Miguel Tobar Granda

Juan Carlos Restrepo Vélez

Juan Guillermo Ortiz

Juan Guillermo Soto Álvarez

Maria Soledad Velásquez Zapata

León Darío Correa Flórez

Rosita Mejía de Tobón

Sergio Ignacio Soto Mejía

Durante el año 2016, nuestros miembros de la Junta Directiva dedicaron a la Corporación **338** horas de voluntariado ad honorem.

Alba Nury Loaiza Ramírez. **Revisoría Fiscal**



En la imagen: Algunos miembros de la Junta Directiva.

## Personal Administrativo

**Sandra Patricia Sierra Vélez**, *Directora Ejecutiva*

**Lina Marcela Piedrahíta Roldán**, *Directora Administrativa*

**Diana Carolina Ramírez Morales**, *Directora de Responsabilidad Social*

**Gloria Isabel Londoño Galvis**, *Gerente de Responsabilidad Social Bogotá*

**Pedro Juan Palmeth Díaz**, *Director de Mercadeo*

**Diana Lucía Tejada Calle**, *Directora de Formación*

**Oscar Alejandro González Vargas**, *Coordinador de Servicios Ambientales*



## Misión

La Corporación Fenalco Solidario Colombia trabaja para que los empresarios y la sociedad, se comprometan a realizar acciones socialmente responsables que contribuyan a la sostenibilidad y a la armonía en el planeta.

## Visión

Ser líder en la promoción de la Responsabilidad Social en Colombia

## Asamblea General Extraordinaria

El 12 de diciembre se llevó a cabo la Asamblea General Extraordinaria, la cual tuvo como tema principal Reformar los Estatutos en cuanto al objeto social de la Corporación.

## Aportes comerciantes afiliados Fenalco Antioquia

El comercio organizado por intermedio de Fenalco Antioquia, entrega a la Corporación el 6% de las cuotas de sostenimiento que pagan a la Federación, recursos que la Corporación invierte en la promoción de la Responsabilidad Social.

## Fortalecimiento de la Gerencia de Responsabilidad Social Bogotá

En 2016 la Gerencia de Responsabilidad Social de Bogotá, ratificó el compromiso de las organizaciones no sólo de Bogotá sino también de Cundinamarca, las cuales vincularon la Responsabilidad Social en su estrategia corporativa.

Se celebraron alianzas para continuar generando cultura en Responsabilidad Social con entidades como: Supervigilancia, Redes Universitarias, Asociación de Egresados de la Universidad de los Andes, Corferias y La Universidad Santo Tomás.

## Algunas estrategias destacadas:

- Crecimiento histórico de la gerencia de Bogotá en número de empresas con el Certificado en Responsabilidad Social del 2015 al 2016 de un **93%**.





Entrega del Certificado en Responsabilidad Social a Allianz.

- Crecimiento en sectores especialmente el de Vigilancia con un crecimiento del **47%**, Salud en un **49%**, Educativo en un **150%** y Seguros en un **200%**.

- Incremento de las organizaciones formadas en Responsabilidad Social en Bogotá, con una asistencia en el año de 1.148 personas, ejecutando toda la agenda de Formador de Formadores con 41 eventos, con una calificación de excelente.

## Distinción Fenalco Solidario y otros reconocimientos

En 2016 se entregó la Distinción Fenalco Solidario Colombia en la clausura del Congreso Nacional de Responsabilidad Social, en las siguientes categorías: Social para Pavimentos Colombia S.A.S. Ambiental para Natura Cométicos Ltda, además se introdujo una nueva titulada: Trabajo, Crónica o Documental en Responsabilidad Social para Colombia Magia Salvaje. Se hizo entrega de una Mención de Honor en Responsabilidad Social para la Corporación Educativa Indecap.

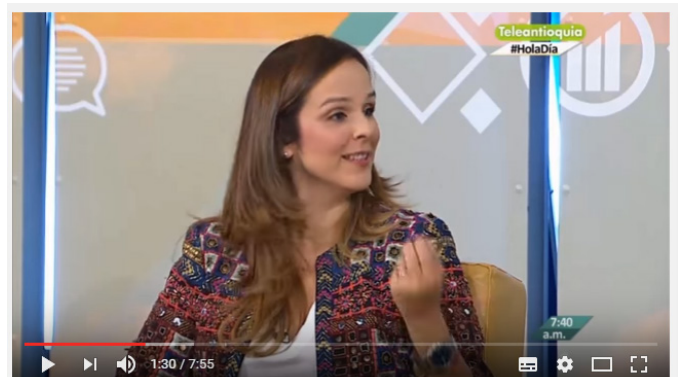


Imagen de la ceremonia de entrega de la Distinción Fenalco Solidario 2016



## Difusión de la Responsabilidad Social

Durante el 2016 logramos sensibilizar a distintos públicos por medio de diversas gestiones de medios, logrando tener un total de 145 publicaciones free press en medios económicos y sociales del país, generando un ahorro para la Corporación de: \$114.510.000. Logramos una presencia del 41% en medios digitales, 35% en medios impresos, 16 en radio y 8% en televisión.



Imágenes de participación en canales de televisión Cosmovisión y Teleantioquia.

### En medios propios:

**Boletín virtual: Impactos 12.300 contactos**

**Periódico Entre Todos: Impactos 14.300 contactos**

**Total seguidores redes sociales: 3.671**

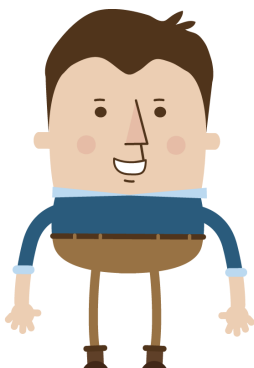
### Campañas digitales

✓ Cuidemos el planeta

✓ Tu Huella de Carbono

✓ #AntiPitillo

**Alcance Total : 993.177 personas**



Cómo parte de nuestra estrategia de comunicación, se implementó dentro de las campañas de publicidad a “Diego” una caricatura que representa el “líder ideal” de las organizaciones que implementan la responsabilidad social, con el fin de tener vínculos más cercanos y amigables con los receptores de nuestras campañas.



Liderar y  
participar en  
iniciativas que  
promueven la  
Responsabilidad  
Social

## Alianzas para la promoción de la Responsabilidad Social

En 2016 continuamos adheridos a las principales iniciativas a nivel mundial, fortaleciendo nuestras alianzas, con el fin de estar a la vanguardia de las nuevas tendencias en materia de Responsabilidad Social. **Pacto Global (2010), Global Reporting Initiative (2012), Forum Empresa (2009) y Cemefi (2019).**



## Organizaciones con el Certificado en Responsabilidad Social adheridas al Pacto Global:

El 5% de las organizaciones que tienen el Certificado de Responsabilidad Social se encuentran adheridas al Pacto Global: **Andina Seguridad del Valle Ltda, C&C Services S.A.S., Cadena S.A., Canal Digital S.A., Cass Constructores y Cia Sca, Centro Comercial Plaza de las Américas Ph, Colombiana de Software y Hardware Colsof S.A. Colombiana de Vigilancia y Seguridad Ltda, Corporación Educativa Indecap, Corporación para Estudios en Salud CES, Corporación Universitaria Americana, Empresa de Desarrollo Urbano, Fundación Fresenius, Fundación Kolping, Gente Oportuna S.A.S., Grupo Empresarial Lhs, Holsan S.A.S., Institución Universitaria Salazar y Herrera, Liceo Salazar y Herrera, Magma Ingenieros Contratistas S.A.S, Medplus Group S.A.S., Megaseguridad la Proveedora Ltda, Omnitempus Ltda, Politécnico Gran colombiano, Psicología Clínica Colombiana S.A.S. Seguridad Atempí Ltda (Bogotá), Seguridad Atempí Ltda (Medellín), Seguridad Oncor Ltda, Seracis Ltda, Servihoteles S.A., Superficies Colombia S.A.S. Vigilancia Santaferense y CIA Ltda.**

## Comunicación de Progreso - United Nations Global Compact

### 6 años adheridos al Pacto Global.

En la Corporación Fenalco Solidario Colombia, somos aliados desde 2010 del Pacto Global de las Naciones Unidas, por tal razón divulgamos los 10 principios mundiales por medio de cada uno de nuestros procesos y servicios, buscando que cada vez más, organizaciones, personas y diversas regiones de nuestro país se sumen a este tema.

La Corporación Fenalco Solidario Colombia por medio de sus servicios Certificado en Responsabilidad Social, medición de Huella de Carbono y Formador de Formadores, se encarga diariamente de acompañar a las organizaciones para que éstas emprendan procesos de mejoramiento y se articulen a los lineamientos liderados por el Pacto Global.

El programa de Formador de Formadores es un espacio de formación en Medellín y Bogotá, el cual reúne a los empresarios de las organizaciones, líderes y personas del común, los cuales son sensibilizados y reciben de la mano de expertos las herramientas necesarias para implementar

estrategias de sostenibilidad articuladas al marco ambiental, social y económico.

En 2016, se firmó un acuerdo con el programa de las Naciones Unidas para promover los Objetivos de Desarrollo Sostenible con las organizaciones aliadas a la Corporación Fenalco Solidario Colombia, Desde entonces se vienen desarrollando espacios académicos con el fin de entregar a los empresarios y a las organizaciones con el Certificado en Responsabilidad Social, herramientas que permitan implementar los Objetivos de Desarrollo Sostenible en la estrategia organizacional.

A través de medios impresos como el manual de introducción a la Responsabilidad Social, que en estos 6 años de gestión ha llegado a más de 12.000 personas en Colombia, se han compartido los principios del Pacto Global a los empresarios y la importancia de trabajar por los Derechos Humanos, las condiciones laborales dignas, sostenibilidad ambiental y eliminación de la corrupción. Lo anterior invitándolos para que los conozcan, ser articulen a ellos.

Dentro de los espacios de capacitación a nivel nacional, hemos abordado estos principios como el primer ejemplo de lo que las organizaciones pueden implementar cuando buscan tener programas de Responsabilidad Social.

## Principios liderados del Pacto Global trabajados por la Corporación Fenalco Solidario Colombia:

Teniendo en cuenta que se trabaja en 10 principios, los cuales hemos implementado y los fortaleceremos con cada uno de nuestros grupos de interés:

**1. Derechos Humanos.** Apoyar y respetar la protección de los derechos humanos. Estrategias: En la Corporación se ha facilitado las condiciones de trabajo seguras, condiciones de trabajo saludables, buscamos asegurar la no discriminación en los procesos de selección de personal interno y con terceros, se garantiza que no se emplea mano de obra infantil directa o indirectamente. En varios años se han realizado actividades internas, que permitieron identificar el estado de calidad de vida y laboral en los que se encuentran sus colaboradores. Se realizó la encuesta de clima organizacional, permitiendo identificar oportunidades de mejora que benefician a los colaboradores.

Desde hace 2 años se viene implementando el pasaporte a la felicidad, una estrategia que busca integrar vida laboral con la familias de los colaboradores, brindando múltiples beneficios.

**2. No ser cómplice de abusos de los derechos.** La Corporación ha fortalecido cada vez más estos temas, capacitando a los grupos de interés sobre cuáles y como inciden los derechos humanos.

El reto es hacer campañas sobre esta problemática. Divulgar en los medios cuales son y celebrar el día mundial de los Derechos humanos, en los distintos espacios de Formación que tiene la Corporación Fenalco Solidario Colombia se han capacitados a los empresarios en temas de equidad e inclusión.

### 3. Condiciones Laborales.

Apoyar los principios de la libertad de asociación sindical y el derecho a la negociación colectiva. Se garantiza a los trabajadores la posibilidad de afiliarse, buscamos la neutralidad laboral con el código interno de trabajo donde se tienen en cuenta puntos sensibles como (despidos, ascensos, convocatorias).

Dentro de las instalaciones de la Corporación se implementado zona de bienestar laboral para el esparcimiento y descanso de los colaboradores.

### 4. Eliminar el trabajo Forzoso y obligatorio.

Es una consigna el respeto a las condiciones laborales, a través de contratos laborales claros donde se describe explícitamente la naturaleza voluntaria del empleo.

**5. Abolir cualquier forma de trabajo infantil.** Está prohibida mano de obra infantil bajo ninguna modalidad. Entre nuestra comunicación somos partícipes de las campañas por la abolición del trabajo infantil.

**6. Eliminar la discriminación en materia de empleo y ocupación.** Buscamos cada vez más generar oportunidades a la diversidad, estamos convencidos que desde la contratación debe darse diversidad en la raza, color, sexo, religión, sin alterar la posibilidad de ser contratados.

**7. Medio Ambiente.** Apoyar el enfoque preventivo frente a los retos medioambientales. Actualmente se están liderando programas que han tenido en cuenta el tema del cuidado preventivo de los recursos agua, aire, residuos y energía. Se ha capacitado y trabajado con el personal en este enfoque, e igualmente se han realizado campañas publicitarias digitales, que buscan generar esta conciencia tanto el público interno como externo, algunas como exaltación de la conservación de nuestra tierra y el uso responsable del pitillo en la alimentación.

En el 2014 se midió la huella de Carbono de la Corporación y se generaran refuerzos en aspectos preventivos frente a este tema con unas estrategias de compensación con el Banco O2 y de mitigación del impacto.

**8. Promover mayor responsabilidad medioambiental.** Manejo más consciente en materiales como papelería en papel reciclado, puntos verdes y campañas en nuestros medios, comunicaciones más dirigidas a generar cultura medioambiental capacitando al equipo humano de la Corporación y a los líderes de más de 750 organizaciones.

Durante 2014 se desarrolló el servicio especializado en la medición de la Huella de Carbono Corporativa, de servicio, producto y evento, este con el fin de dar un mayor acompañamiento a las organizaciones en el tema de sostenibilidad y colaborar en sus compromisos ambientales, buscamos llegar específicamente con la medición, mitigación y compensación de Huella de carbono al las organizaciones que busque fortalecer sus prácticas con el cuidado y la conservación del medio ambiente.

Como apoyo a esta iniciativa, se creó una línea especializada en temas medioambientales, por medio del cual la Corporación Fenalco Solidario Colombia busca seguir acompañando a las organizaciones con nuevas herramientas que apoyen el crecimiento sostenible del medio ambiente.

EcoFormador, nace de las necesidades de los empresarios por adquirir nuevos conocimientos y estar a la van- guardia de las tendencias mundiales en manera ambiental, es así y como apoyo al programa de Huella de Carbono de la Corporación, este espacio presenta un listado de conferencias sin costo y talleres especializados donde las personas y líderes ambientales pueden capacitarse e implementar estrategias para el cuidado del medio ambiente.

**9. Alentar el desarrollo y la difusión de tecnologías respetuosas del medioambiente.** Se han hecho campañas sobre el manejo de la energía, invertido en nuevos equipos como computadores ahorradores.

**10. Corrupción.** Las empresas deberán actuar en contra de la corrupción en todas sus formas, incluyendo la extorsión y el soborno.

Nuestra visión está enfocada en respeto a las relaciones que generamos con nuestros públicos de interés, por esta razón desde el 2012 se construyó el código de ética de la Corporación y hasta la fecha se han realizado 10 talleres especializados en Codigos de buen gobierno ética y anticorrupción.

## Organizaciones con el Certificado, adheridas al GRI

3 de las organizaciones que tienen el Certificado en Responsabilidad Social se encuentran reportando al GRI: **Aguas de Cartagena S.A. ESP, Cadena S.A. Cemex Colombia S.A.**



*En la imágen: Participamos en la 5° Conferencia Global del GRI 2016 en Amsterdam . En la imagen: Sandra Sierra Directora Ejecutiva de la Corporación con Elena Pérez, Coordinadora del Global Reporting Initiative.*



## Reconocimiento a la Responsabilidad Social Empresarial en América Latina 2017

Gracias a la alianza con el Centro Mexicano para la Filantropía CEMEFI, la Corporación desde 2009 permite exponer a nivel internacional los mejores casos de éxito de las organizaciones con el Certificado en Responsabilidad Social, postulando anualmente al Reconocimiento Empresa Ejemplar en distintas categorías. Para el 2016 las organizaciones reconocidas fueron:

**Categoría: Distintivo ESR®: Corporación Educativa Indecap y Pavimentos Colombia S.A.S.**

**Categoría: Reconocimiento Empresa Ejemplar Latinoamérica:** Amcovit Ltda., Centro Comercial Plaza de las Américas P.H., Compañía Líder en Salud Ocupacional Ltda., Cooperativa de Caficultores de Antioquia., Corporación Universitaria Americana., Corporación Universitaria Remington s.a.s., Empresas Públicas de la Ceja E.S.P., Funeraria la Esperanza S.A., Funeraria San Vicente S.A., Institución Universitaria Politécnico Grancolombiano., Inversiones Germán Morales e Hijos., J. E. Jaimes Ingenieros., Lito S.A.S., Omnitempus Ltda., Petroworks S.A.S., Sociedad Central Ganadera S.A., Virrey Solís I.P.S. S.A.

**Categoría: Distintivo ESR® Modalidad Regional Latinoamérica:** Tuscany South America Ltd Sucursal Colombia.



En la imagen: Representantes de las organizaciones en la ceremonia de entrega del reconocimiento Reconocimiento a la Responsabilidad Social Empresarial en América Latina 2017.



**FENALCO**  
LA FUERZA QUE UNE

## Alianzas para la promoción de la Responsabilidad Social (Fenalco)

El trabajo con las 16 seccionales de Fenalco que tienen convenio con la Corporación Fenalco Solidario Colombia, ha sido de gran apoyo para promover la Responsabilidad Social a nivel Nacional. Cada vez llegamos a más zonas del país, buscando generar en las organizaciones Colombianas crecimiento y fortalecimiento empresarial en materia de Responsabilidad Social.

Hemos llegado al **64%** de las seccionales de Fenalco del país:

*Fenalco Presidencia, Fenalco Antioquia, Fenalco Barrancabermeja, Fenalco Bolívar, Fenalco Boyacá, Fenalco Caldas, Fenalco Huila, Fenalco Meta, Fenalco Norte de Santander, Fenalco Quindío, Fenalco Risaralda, Fenalco Santa Marta, Fenalco Sucre, Fenalco Santander, Fenalco Tolima y Fenalco Tuluá.*



# Reconocer el compromiso en Responsabilidad Social a través del Certificado



## Certificado en Responsabilidad Social

El Certificado en Responsabilidad Social cumplió 11 años comprometiendo a las organizaciones colombianas en procesos de mejoramiento continuo, evidenciando año tras año crecimiento en prácticas de Responsabilidad Social de una manera integral con ocho grupos de interés.

Somos líderes en Colombia en acompañar, asesorar y capacitar a las organizaciones del país, ya que contamos con un equipo altamente comprometido.

*Actualmente la marca se encuentra registrada en Colombia, Ecuador, Estados Unidos y Perú.*

## DiagnosticaRSE

El DiagnosticaRSE I permite que las organizaciones Colombianas se autoevalúen de manera cualitativa y cuantitativa en 8 áreas de interés: medio ambiente, estado, comunidad y sociedad, clientes y consumidores, proveedores, competencia, colaboradores y gobierno corporativo.

*Para nuestra Corporación es fundamental que las organizaciones comprendan que el Certificado en Responsabilidad Social no es el final de un proceso, sino la ratificación de un compromiso con la sociedad y el medio ambiente.*

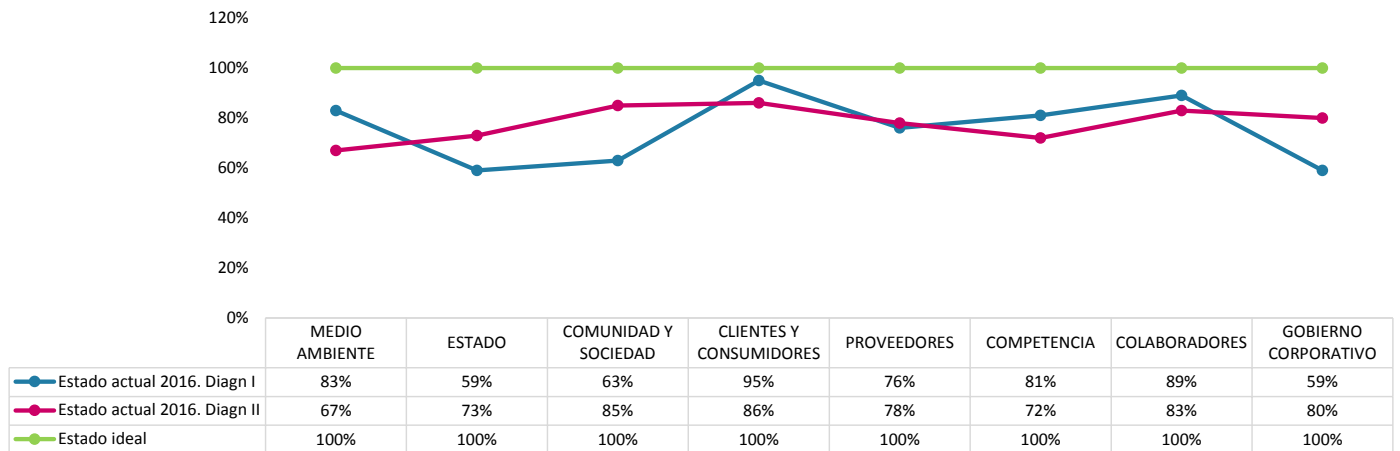
Por esta razón se creó el DiagnosticaRSE II, el cual busca que las organizaciones inicien nuevos desafíos en prácticas de Responsabilidad Social más avanzadas, que logren mejorar su impacto y proyección en sus grupos de interés, difundir y comunicar sus prácticas en Responsabilidad Social.

A continuación presentamos algunas cifras relevantes, que evidencian los avances de las 136 organizaciones nuevas, **482** organizaciones renovadas con nuestra Herramienta Diagnóstico I y 40 organizaciones con el DiagnosticaRSE II para un total de **658** organizaciones comprometidas a nivel Nacional, impactando a **246.512** colaboradores de las organizaciones con el Certificado durante 2016.



*En la imagen: entrega del Certificado en Responsabilidad Social a la organización Frisby en la ciudad de Pereira.*

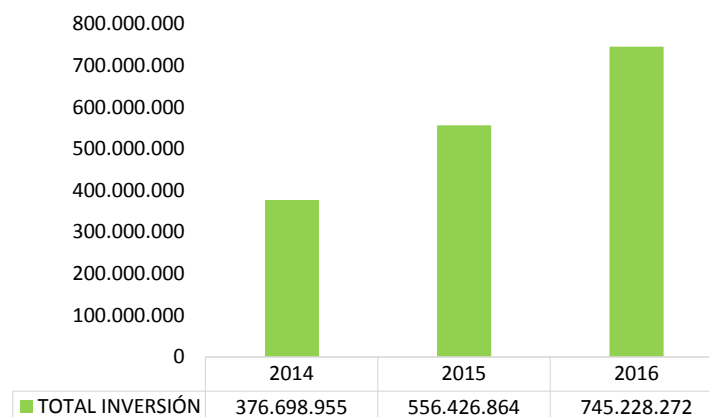
## Gráfico 1. Estado actual en Responsabilidad Social año 2016 DiagnosticaRSE I y DiagnosticaRSE II



De 658 organizaciones que cuentan con el Certificado en Responsabilidad Social, 618 pertenecen al DiagnosticaRSE I y 40 al DiagnosticaRSE II.

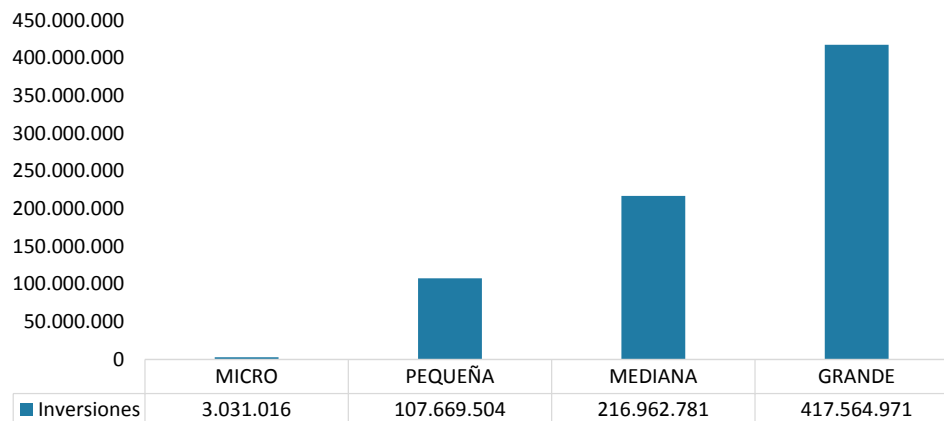
La mayor calificación en DiagnosticaRSE I la tienen las áreas de clientes y consumidores y colaboradores. En DiagnosticaRSE II, comunidad y sociedad y gobierno corporativo son las de mayor calificación.

## Gráfico 2. Inversiones en Responsabilidad Social 2014 - 2015 - 2016 (cifras expresadas en miles de pesos)



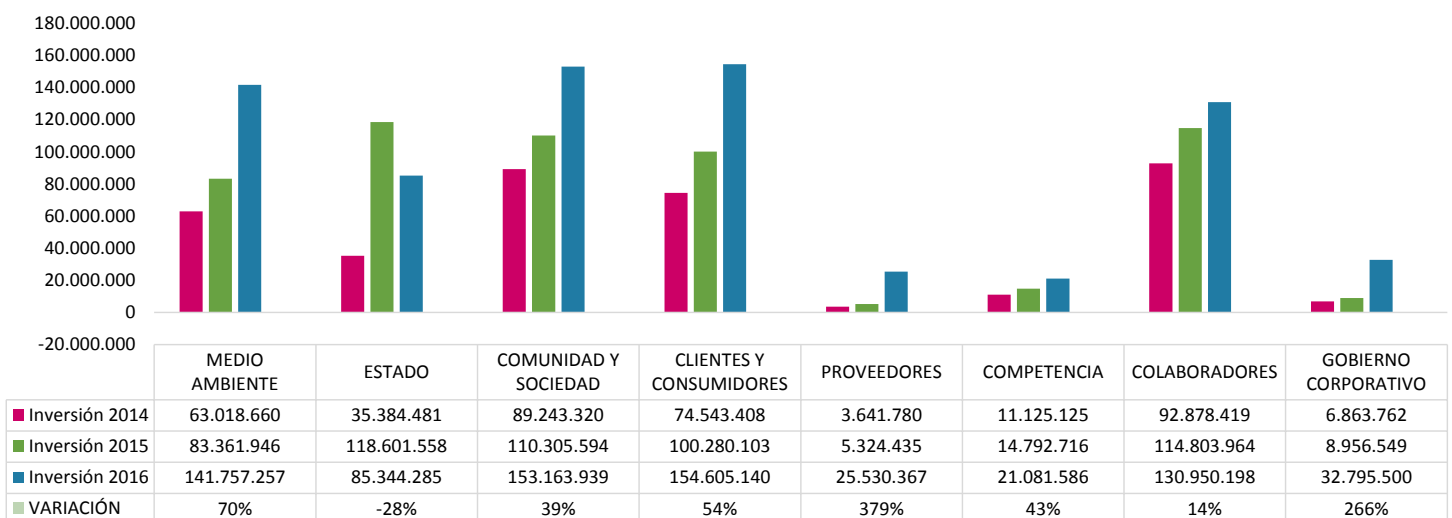
El incremento en las inversiones en Responsabilidad Social de las 658 organizaciones con el Certificado fue de **34%** con respecto al 2015.

**Gráfico 3. Inversiones en Responsabilidad Social 2016 por tamaño de organización (cifras expresadas en miles de pesos)**



En las inversiones de las organizaciones de acuerdo con la clasificación por tamaño, se evidencia que las organizaciones grandes realizan inversiones más altas.

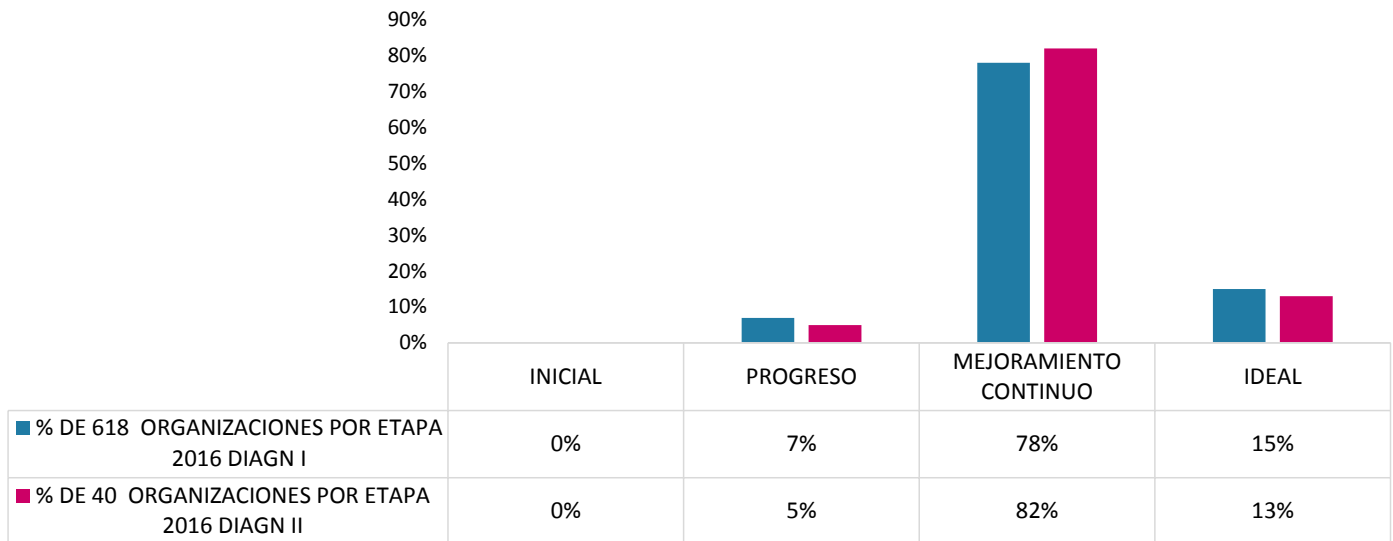
**Gráfico 4. Inversiones en Responsabilidad Social por áreas de interés (cifras expresadas en miles de pesos)**



De las 658 organizaciones con el Certificado, se destaca mayor crecimiento de inversiones en las áreas de interés: medio ambiente, proveedores y gobierno corporativo, incrementando en el **70%**, **379%** y **266%** respectivamente.

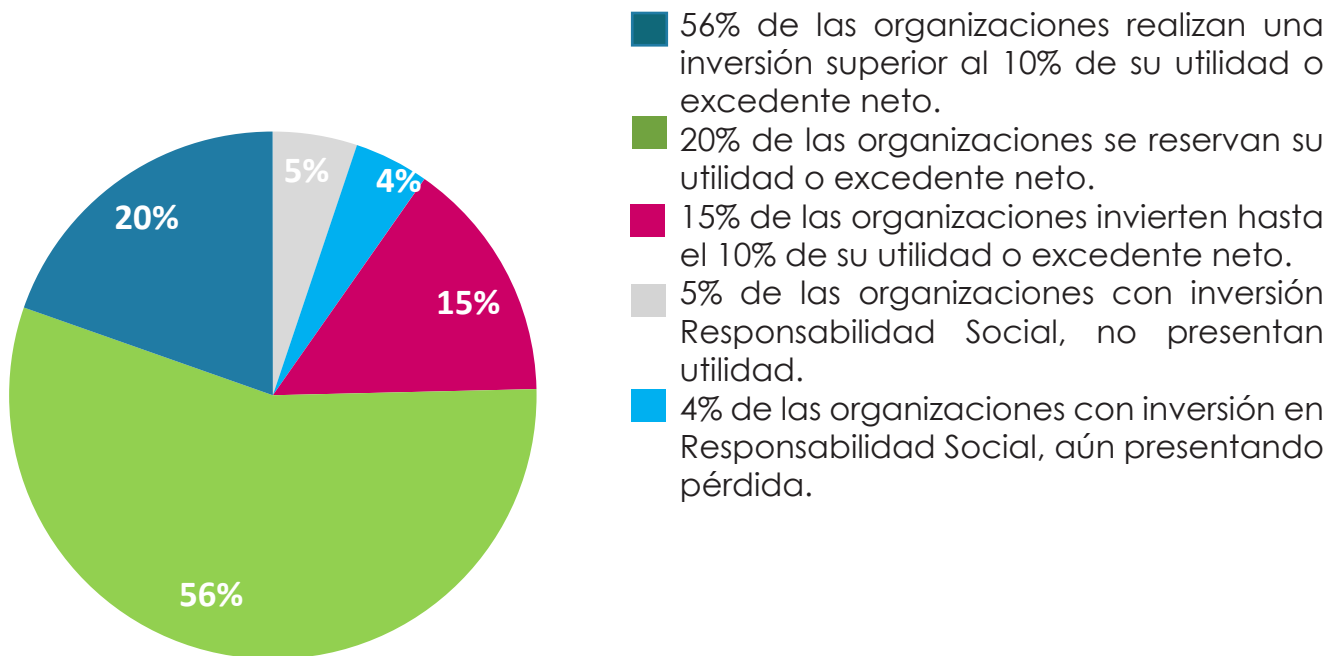


**Gráfico 5. Etapas de la Responsabilidad Social 2016 DiagnosticaRSE I vs DiagnosticaRSE II**



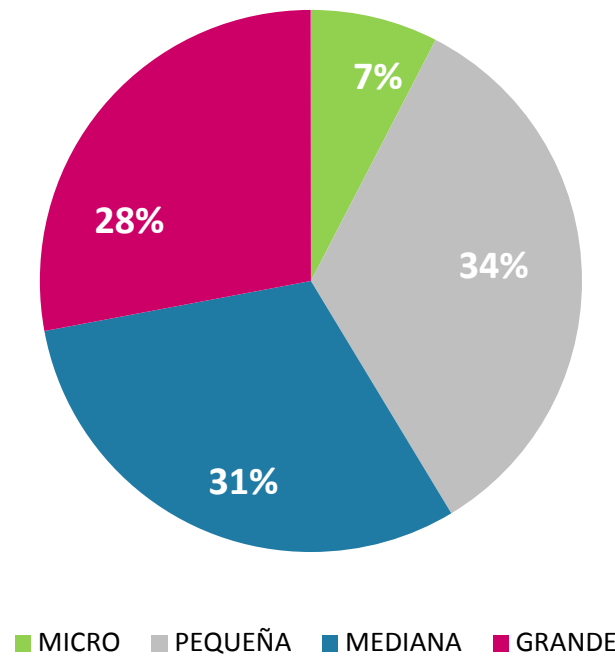
Cerca del **80%** de las organizaciones, en ambos diagnósticos, se ubican en la etapa de mejoramiento continuo.

**Gráfico 6. Porcentaje que representan las inversiones en Responsabilidad Social sobre las utilidades o excedentes netos**



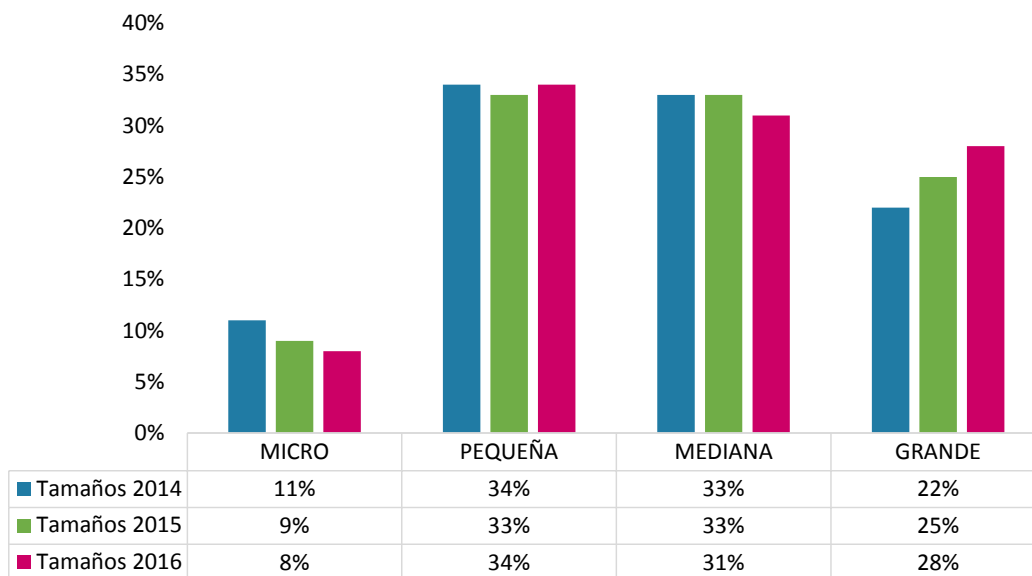
Se evidencia el compromiso de las 658 organizaciones con sus prácticas en Responsabilidad Social, al identificar que el **56%** realizan inversiones que representan más del 10% de las utilidades netas.

**Gráfico 7. Distribución por tamaño de las organizaciones con el Certificado en Responsabilidad Social 2016**



A través del gráfico se observa la inclusión de las organizaciones colombianas de todos los tamaños. Predominan las organizaciones pequeñas y medianas con una participación del **34%** y el **31%** respectivamente.

**Gráfico 8. Distribución por tamaño de las organizaciones año 2014, 2015 y 2016**



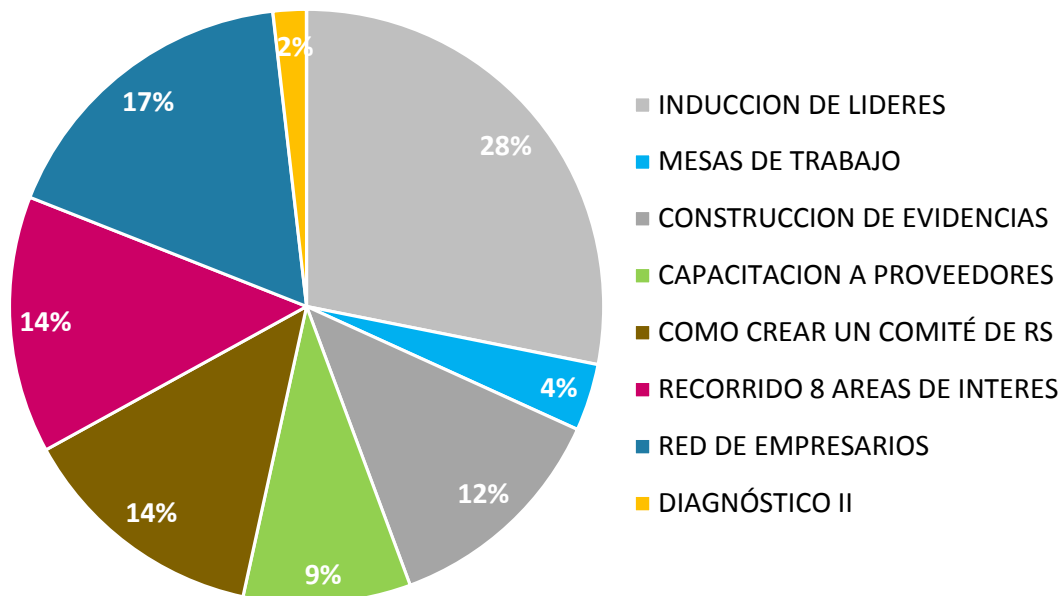
A través del gráfico se observa como desde el año 2014 hay un incremento en las organizaciones grandes comprometidas con la Responsabilidad Social.

## Momentos del Certificado en Responsabilidad Social

Durante el 2016 se incorporaron los momentos del Certificado en Responsabilidad Social, los cuales buscan fortalecer conocimientos y generar que las organizaciones apliquen de manera clara y estratégica, los planes de mejoramiento continuo en Responsabilidad Social.

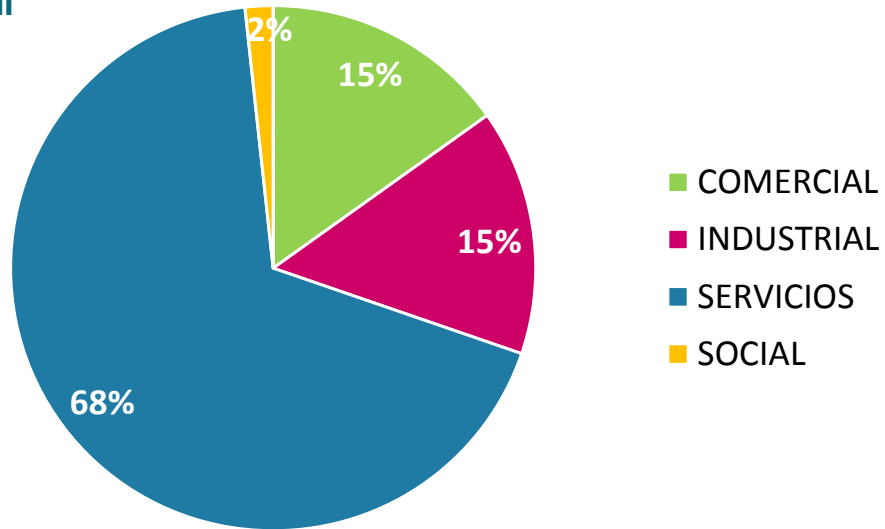
Estos espacios fueron:

*Inducción de líderes (nuevos y renovaciones)*  
*Capacitación a proveedores*  
*Mesas de trabajo*  
*Construcción de evidencias*  
*Cómo crear un comité de Responsabilidad Social*  
*Recorrido por las 8 áreas de interés*  
*Red de empresarios socialmente responsables*  
*Capacitación en DiagnosticaRSE II*



Los momentos del Certificado tuvieron una asistencia de **494** personas. Siendo los espacios con mayor asistencia: Inducción de líderes y Red de Empresarios.

**Gráfico 10. Sector al que pertenecen las organizaciones con el Certificado en Responsabilidad Social**



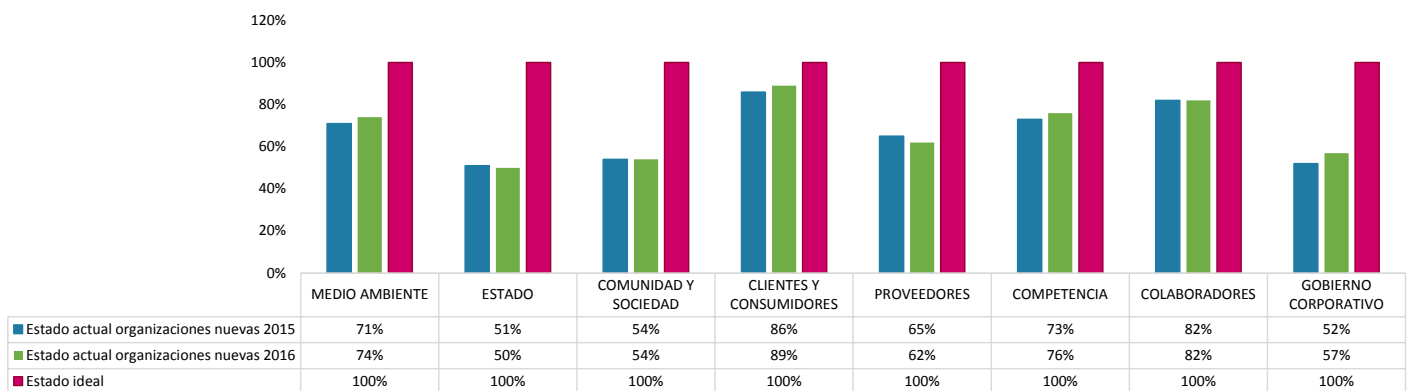
De las organizaciones que cuentan con el Certificado en Responsabilidad Social, el 68% pertenecen al sector servicios, logrando fortalecer su oferta de valor.

## DiagnosticaRSE I

### Algunos temas incluidos en esta herramienta:

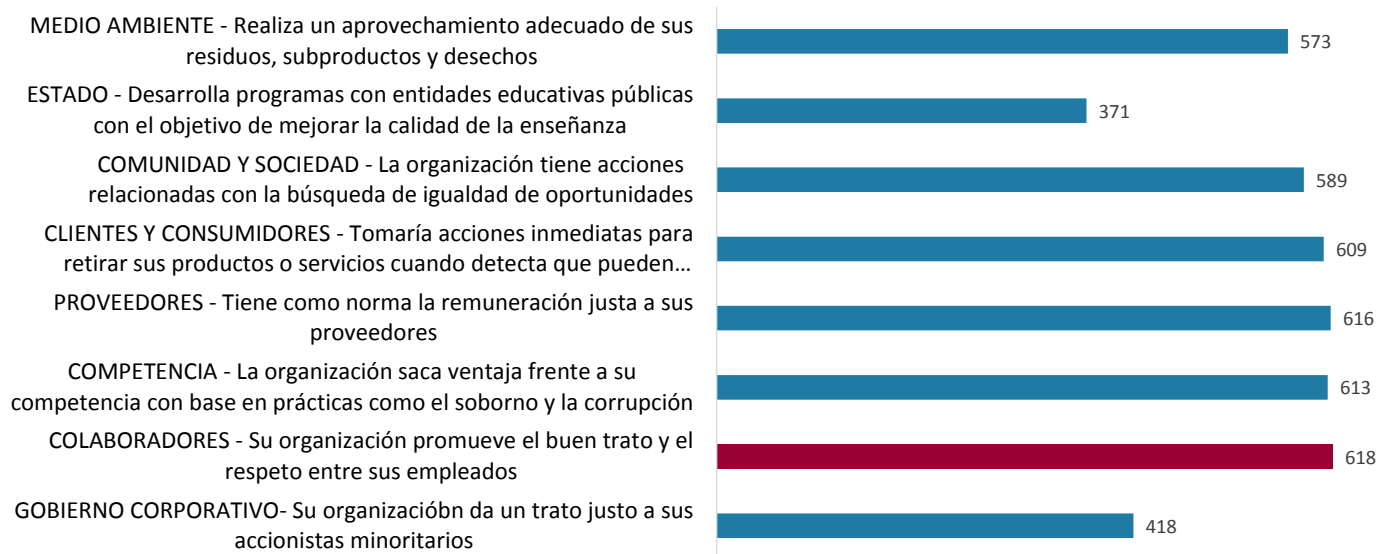
*Aprovechamiento de recursos - Relacionamiento con el Estado - Apoyo en comunidades  
Balances Sociales Equilibrio vida familiar - laboral Códigos de Ética y  
Buen Gobierno Corporativo*

**Gráfico 11. Estado actual en Responsabilidad Social organizaciones nuevas**



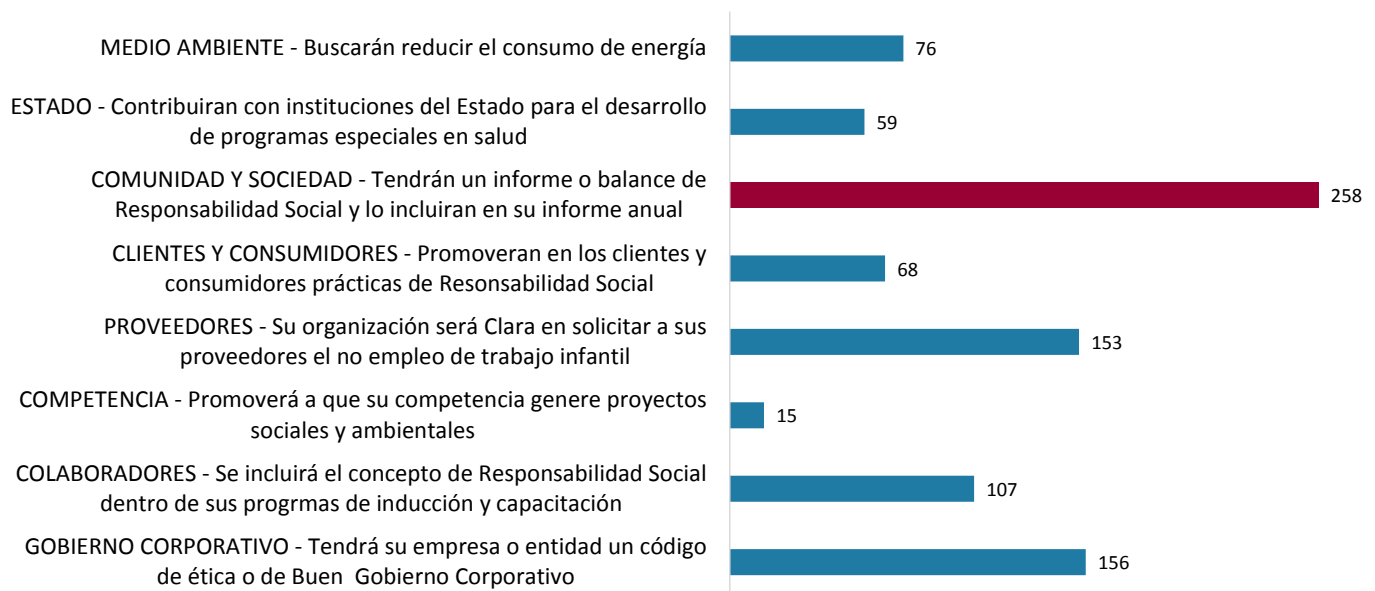
Las organizaciones ingresadas en 2016 presentan un estado actual más alto en las siguientes áreas: medio ambiente, clientes y consumidores, competencia y gobierno corporativo, respecto a las ingresadas en 2015.

## Gráfico 12. Prácticas por áreas de interés más gestionadas por las organizaciones con el Certificado. DiagnosticaRSE I



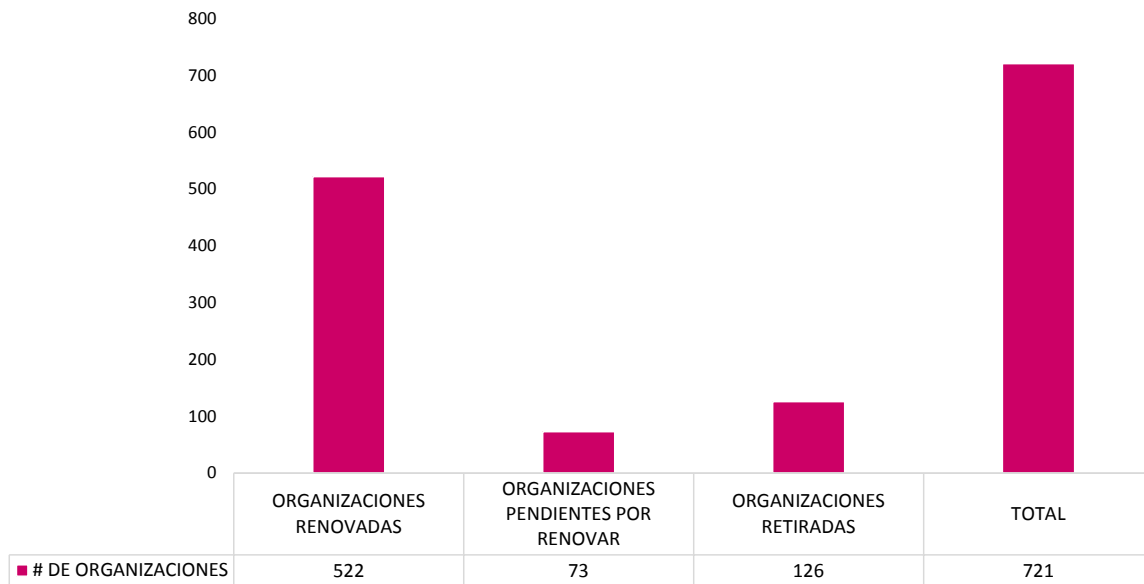
Entre las prácticas de Responsabilidad Social de las 618 organizaciones en DiagnosticaRSE I, se observa que la práctica más frecuente corresponde al área de colaboradores, donde, en el total de las organizaciones se promueve el buen trato y el respeto entre los empleados.

## Gráfico 13. Principales compromisos adquiridos por las organizaciones con el Certificado. DiagnosticaRSE I



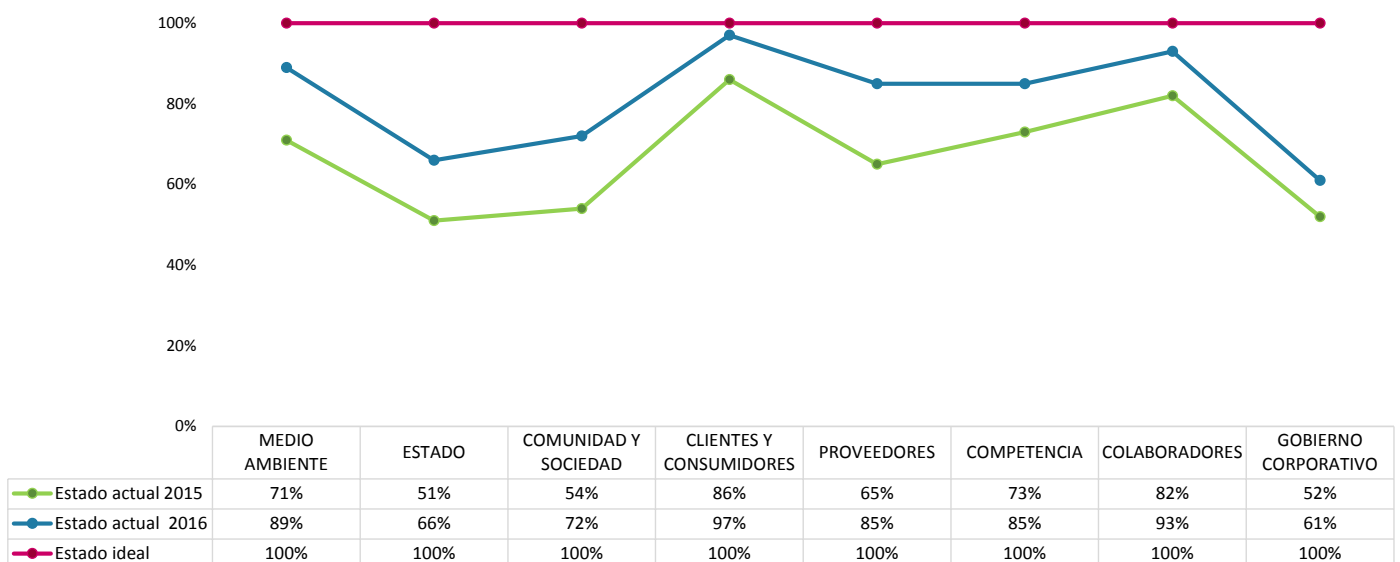
Los compromisos más frecuentes entre las 618 organizaciones que realizaron el DiagnosticaRSE I son: Realizar un Informe de responsabilidad social y un Código de ética y buen gobierno corporativo.

**Gráfico 14. Organizaciones que ratificaron su compromiso anual con el Certificado en Responsabilidad Social**



El **77%** de las organizaciones renovaron el Certificado de Responsabilidad Social y el 9% están pendientes por renovar a dic 31 de 2016.

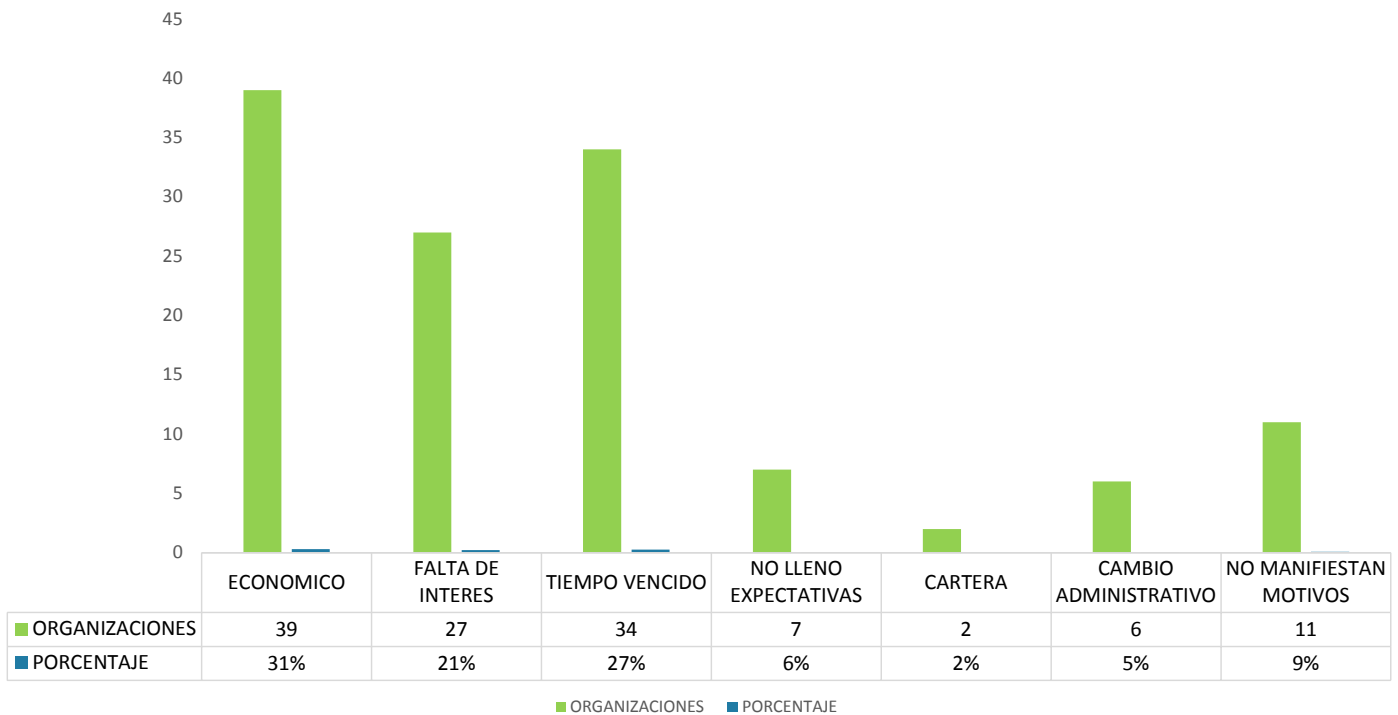
**Gráfico 15. Estado actual en Responsabilidad Social, en organizaciones de renovaciones 2015 vs 2016**



El gráfico evidencia crecimiento en todas las áreas de interés, esto muestra el compromiso que tienen nuestras organizaciones en su plan de mejoramiento continuo

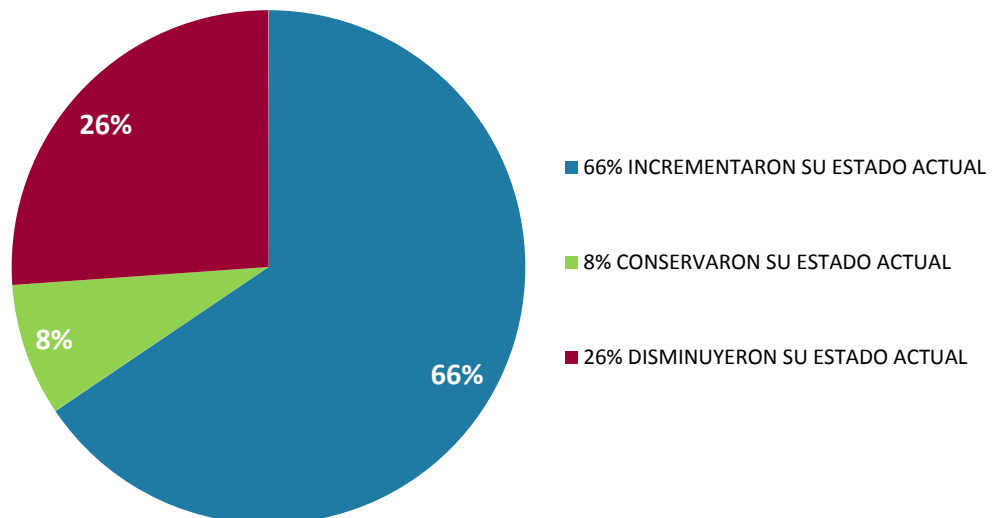


**Gráfico 16. Razones para no renovar el Certificado en Responsabilidad Social**



El principal motivo de deserción a nivel nacional es el económico con el **31%**.

**Gráfico 17. Comportamiento del Estado Actual en el proceso de renovaciones**



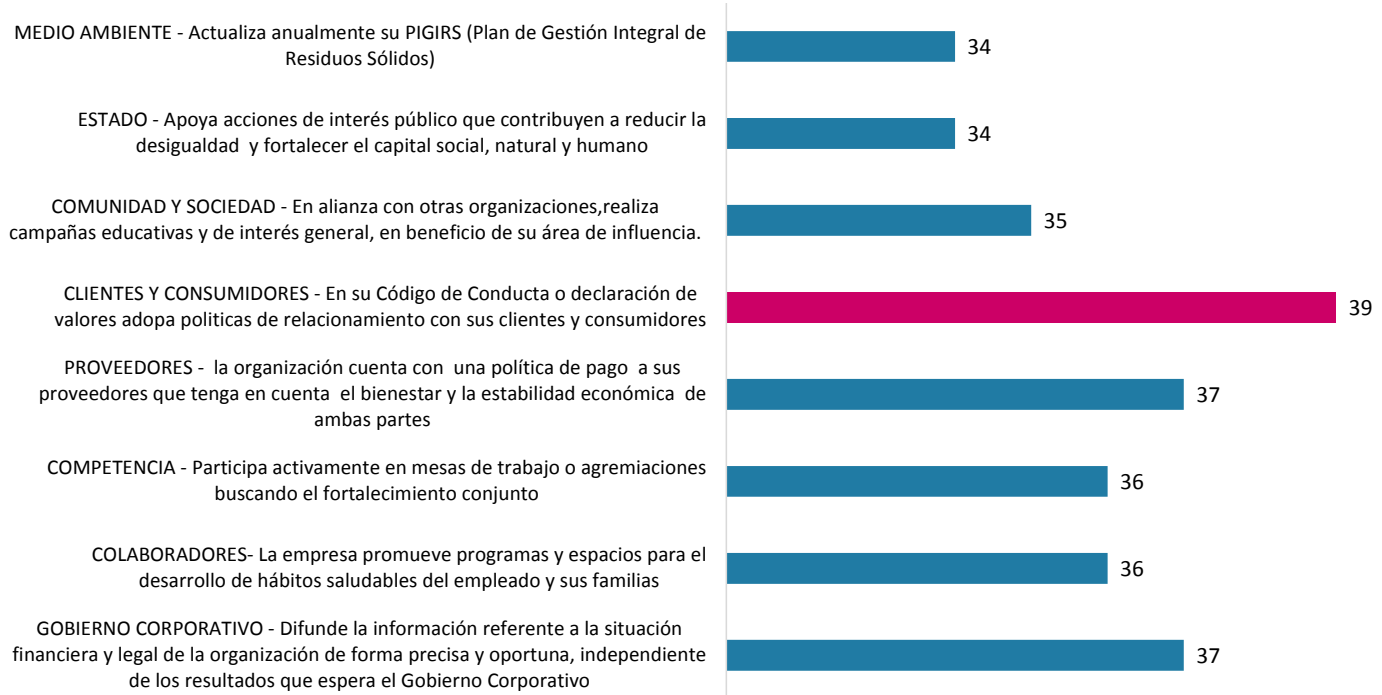
En el gráfico se muestra que el **66%** de las renovaciones 2016 presentaron crecimiento en sus acciones en Responsabilidad Social frente al 2015.

## DiagnosticarSE II

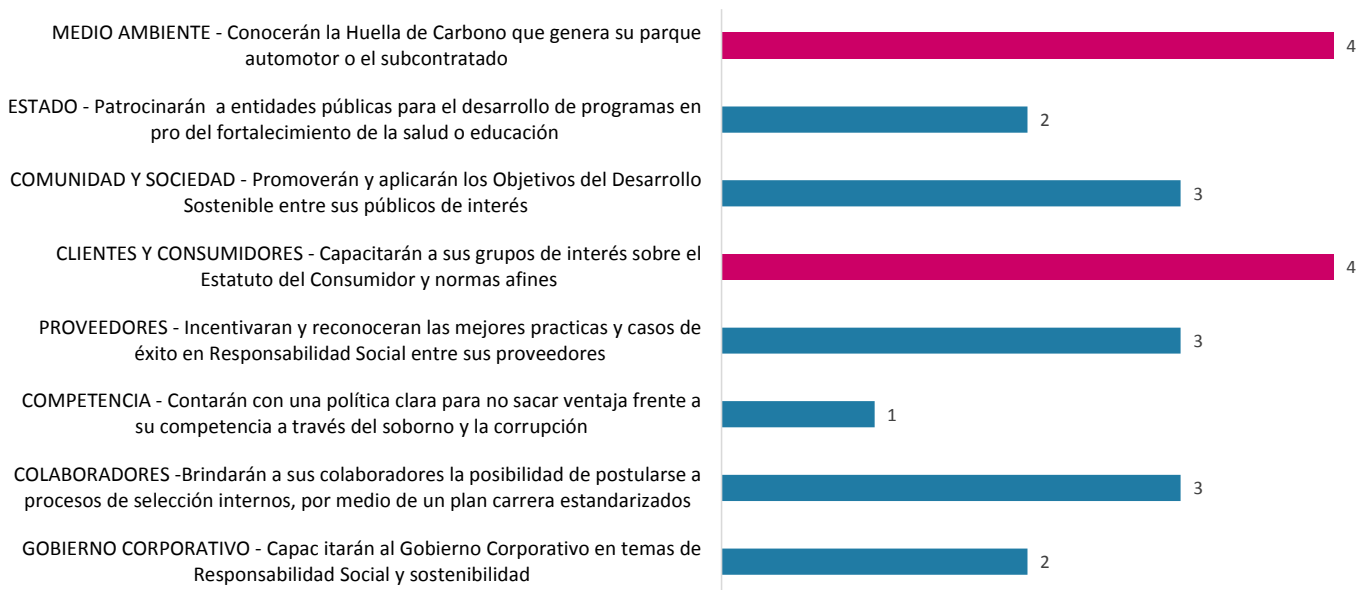
**Algunos temas incluidos en esta nueva herramienta:**

*Eficiencia energética - Gestión ambiental internacional - Reducción de indicadores de consumo - Código de conducta - Objetivos del Desarrollo Sostenible - Comités de responsabilidad social - Equilibrio vida familiar laboral*

## Gráfico 18. DiagnosticaRSE II. Prácticas por áreas de interés más gestionadas por las organizaciones con el Certificado

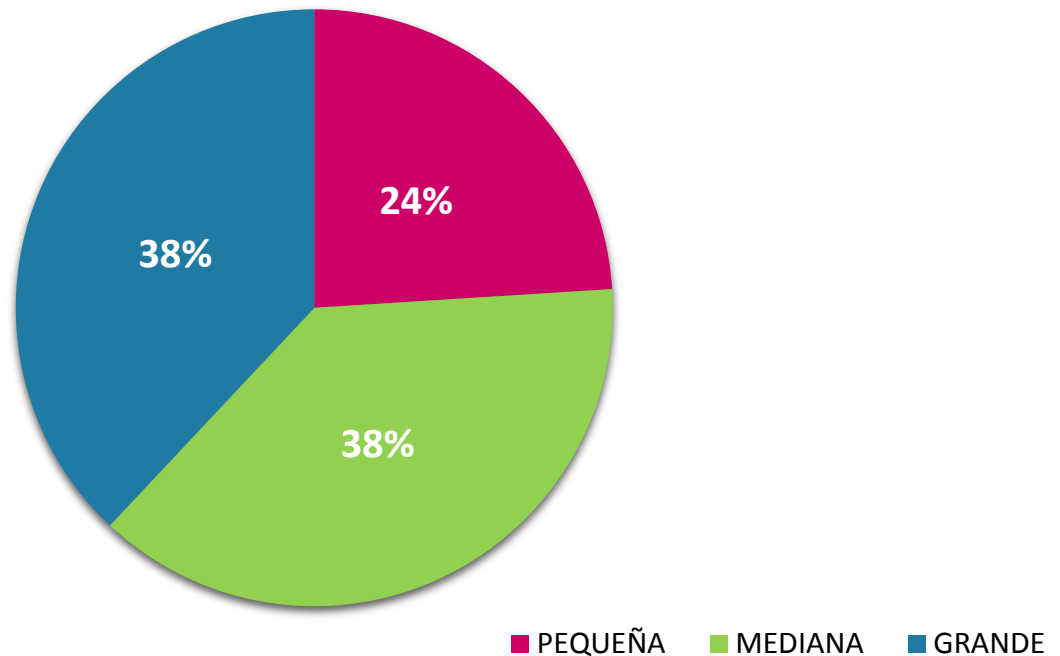


## Gráfico 19. DiagnosticaRSE II. Principales compromisos adquiridos por las 40 organizaciones con el Certificado



Entre los compromisos más frecuentes en el DiagnosticaRSE II se destacan capacitar a los clientes sobre el Estatuto del consumidor y medir la huella de carbono.

**Gráfico 20. Distribución por tamaño de las organizaciones con el Certificado en Responsabilidad Social. DiagnosticaRSE II**



De 40 organizaciones a nivel nacional que cuentan con el Certificado en Responsabilidad Social y ya se encuentran aplicando el DiagnosticaRSE II, el **76%** se encuentran entre medianas y grandes organizaciones.

## Seccionales promotoras de la Responsabilidad Social e impacto del Certificado

- El porcentaje de impacto de organizaciones afiliadas a Fenalco a nivel nacional es del **44%**
- A Fenalco Antioquia están afiliadas el **54%** de las organizaciones que cuentan con el Certificado en esta región.
- Nuestro Certificado se encuentra en el **59%** de los departamentos del país.



**Antioquia - Barrancabermeja - Bogotá - Bolívar  
Boyacá - Caldas - Huila  
Magdalena - Meta - Norte De Santander  
Quindío - Risaralda - Santander - Sucre - Tolima - Tuluá**

Compromiso de las organizaciones con el Certificado con los Objetivos de Desarrollo Sostenible.

## **OBJETIVOS** **DE DESARROLLO SOSTENIBLE**



Teniendo en cuenta la agenda para el 2030 los 17 Objetivos de Desarrollo Sostenible, se analizó que impacto que tuvieron estos en las organizaciones con el Certificado en Responsabilidad Social en 2016 según las herramientas DiagnosticaRSE I y DiagnosticaRSE II.

## **OBJETIVOS** **DE DESARROLLO SOSTENIBLE**



## 1 FIN DE LA POBREZA



Este objetivo contiene el resto de los Objetivos ya que todos lo complementan y a su vez hacen que este se pueda cumplir. Todas las organizaciones con el Certificado generan 246.512 empleos.

Las organizaciones están en un 64% aportando a esta meta, apoyando a entidades sociales y comunidades en proyectos relacionados; igualmente el 8% tiene un gran compromiso en comenzar a implementarlo y el 28% no lo están realizando.

## 2 HAMBRE CERO



## 3 SALUD Y BIENESTAR



Se está trabajando desde entidades de salud, buscando generar mayor cobertura. Las organizaciones con el Certificado que un 66% tienen este compromiso, el 11% se encuentra en proceso de implementarlo y el 23% no lo está realizando.

Este Objetivo tiene el compromiso de un 51% de las organizaciones, las cuales están ejecutando convenios con entidades educativas públicas con el fin de mejorar la calidad de la educación y tienen un compromiso con la investigación y la tecnología, el 40% no lo está haciendo y el 9% desea implementarlo.

## 4 EDUCACIÓN DE CALIDAD



## 5 IGUALDAD DE GÉNERO



Garantizar oportunidades para las mujeres, a través de las políticas que evitan las discriminación dentro de las organizaciones, por esto tenemos que un 99% cuentan con políticas de no discriminación.

Un 93% de las organizaciones que cuentan con el Certificado implementan campañas para reducir el consumo del agua potable, el restante 5% está en proceso de implementación y el 2% no lo están implementando.

## 6 AGUA LIMPIA Y SANEAMIENTO



## 7 ENERGÍA ASEQUIBLE Y NO CONTAMINANTE



El 96% están implementando programas que buscan disminuir el consumo de electricidad por medio de campañas que garantizan la energía para las futuras generaciones. El restante 4% están en proceso de implementación o tienen la visión de implementarla a futuro.

## 8 TRABAJO DECENTE Y CRECIMIENTO ECONÓMICO



Una de las áreas de interés de autoevaluación se enfoca en los empleados, donde se evidencia que un 90% lo están implementando mientras un 6% está interesado en complementarlo y un 4% no lo realiza

Las organizaciones contribuyen con mejoras en el ambiente local, carreteras, escuelas, hospitales entre otros, del cual el 40% lo está realizando mientras un 11% está en proceso de realizando y 49% no lo está haciendo.

## 9 INDUSTRIA, INNOVACIÓN E INFRAESTRUCTURA



## 10 REDUCCIÓN DE LAS DESIGUALDADES



Un 55% de las organizaciones aportan a este objetivo, prefiriendo en su cadena de valor comunidades en situación de vulnerabilidad, mientras que un 32% no lo realiza y un 13% desea implementarlo.

El 76% están implementando programas ambientales para los grupos de interés y realizando el aprovechamiento adecuado de los residuos y subproductos, el 18% está en proceso de implementación y con la visión de incluir estas políticas y el restante 6% no implementa estos programas.

## 11 CIUDADES Y COMUNIDADES SOSTENIBLES



## 13 ACCIÓN POR EL CLIMA



El 73% están comprometidas, implementando acciones por el clima por medio de la evaluación de la contaminación causada por los vehículos propios y tercerizados. El 6% se encuentran implementando este tipo de prácticas y el 7% tiene como visión implementar estas mismas políticas, el restante 14% no implementa estas prácticas.

Este objetivo no tiene acciones directas por las organizaciones que cuentan con el Certificado en Responsabilidad Social.

## 14 VIDA SUBMARINA



## 15 VIDA DE ECOSISTEMAS TERRESTRES



El 92% de las organizaciones están comprometidas con disminuir la contaminación por sus residuos, de igual forma el 7% tienen el interés de implementarlo o ya están en proceso de implementación, y el restante 1% no están interesados en trabajarlo.



## 16 PAZ, JUSTICIA E INSTITUCIONES SÓLIDAS



Las organizaciones contribuyen con este objetivo a través del gobierno corporativo, el cual genera organizaciones sólidas más responsables y transparentes, un 20% está implementando códigos de buen gobierno, mientras que aún un 44% no lo ha realizado y un 36% está comprometido a implementarlo.

Un 46% de organizaciones lo están realizando, mientras el 35% no lo está haciendo y un 19% desea realizarlo

## 17 ALIANZAS PARA LOGRAR LOS OBJETIVOS



## Desafíos 2017 para el Certificado en Responsabilidad Social

- Por medio de los 14 momentos del Certificado en Responsabilidad Social buscaremos fortalecer los procesos de acompañamiento a las organizaciones.
- Desarrollaremos nuevos comunicados para retroalimentar de manera práctica a las organizaciones sobre su estado en Responsabilidad Social.
- Contaremos con un Semillero de Responsabilidad Social en alianza con universidades.
- Presentaremos los entregables como herramientas importantes para el plan de trabajo en la estrategia de mejoramiento continuo.
- Continuaremos incentivando a las organizaciones para que avancen al DiagnosticaRSE II como herramienta de fortalecimiento organizacional.
- Seguiremos fortaleciendo nuestras alianzas con las seccionales de Fenalco a nivel nacional.



# PROMOVER LA COMPENSACIÓN AMBIENTAL PARA LA SOSTENIBILIDAD





Desde el 2014, con el servicio de medición de Huella de Carbono, hemos avanzado en diferentes niveles de la medición: corporativa, eventos y productos y así como la Huella de Carbono personal por medio de la calculadora virtual hospedada en la página web: [www.fenalcosolidario.com](http://www.fenalcosolidario.com).

De igual manera hemos logrado expandir y contar con presencia en Antioquia, Cundinamarca, Pasto y Santander, logrando articular la sostenibilidad por medio de la Huella de Carbono, la mitigación, la compensación y la comunicación del proceso.

En 2016 acompañamos a **54** organizaciones de diferentes sectores de la economía como servicios, logística y transportes, construcción, industrial, comercio, salud y otros.

**54** organizaciones con  
Medición de Huella de Carbono

A través de la medición, identificamos que las organizaciones que implementan de manera satisfactoria los planes de acción han logrado disminuir en promedio un **22%** de las emisiones, y las que no lo han hecho, llegan a aumentar hasta un **26%** de las emisiones.

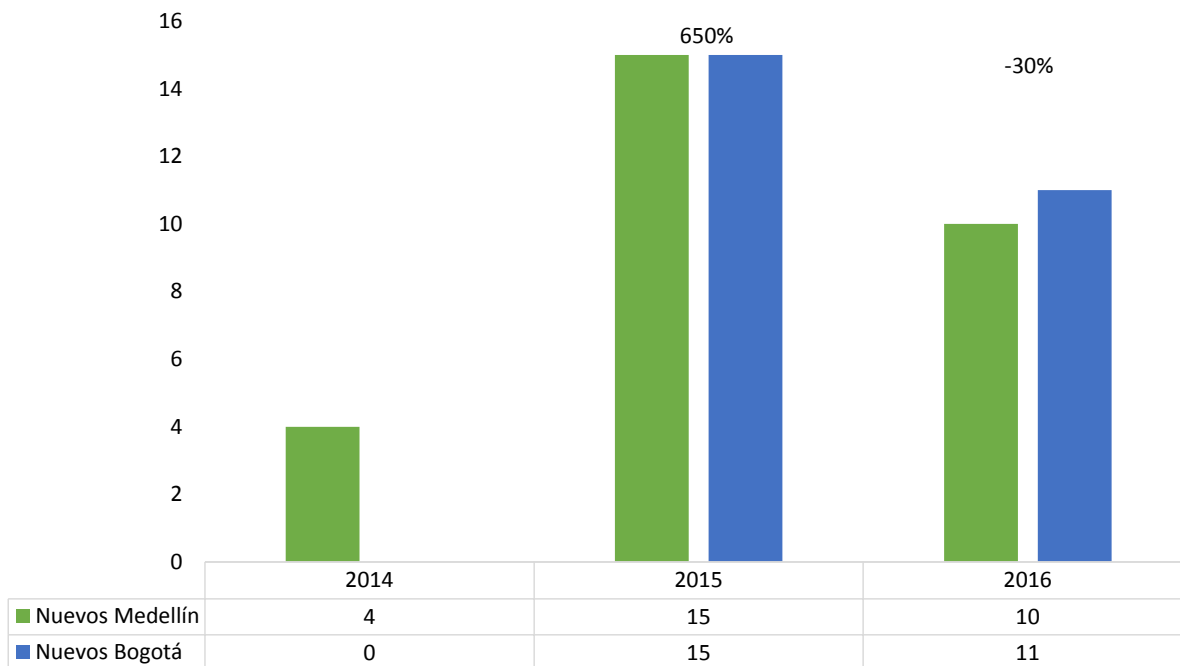
Disminuir de un **22%**  
de emisiones

Promovimos la cultura ambiental organizacional, a través de sensibilizaciones ambientales y la puesta en marcha de planes de acción para disminuir la Huella de Carbono, logrando llegar a **14.107** colaboradores de las organizaciones aliadas a la corporación.

✓ **90%** en estado de  
satisfacción con la Medición

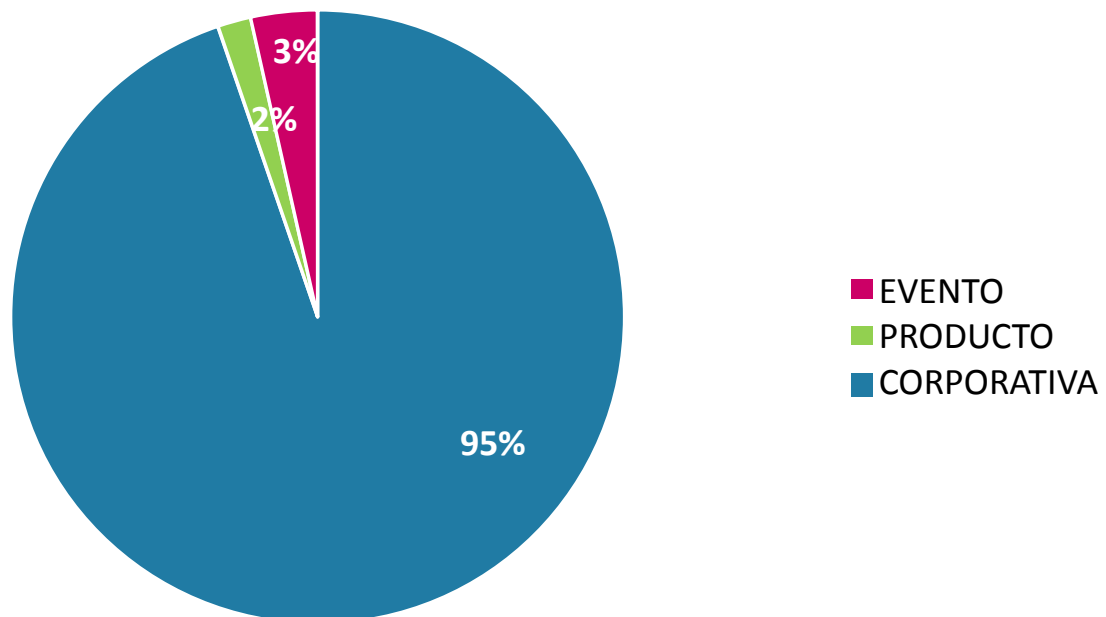
**Realizamos la medición de Huella de Carbono del 6° Congreso Nacional de Responsabilidad Social; así como en Góndola 2016 de Fenalco Presidencia.**

## Gráfico 1. Crecimiento en mediciones de Huella de Carbono 2014 a 2016



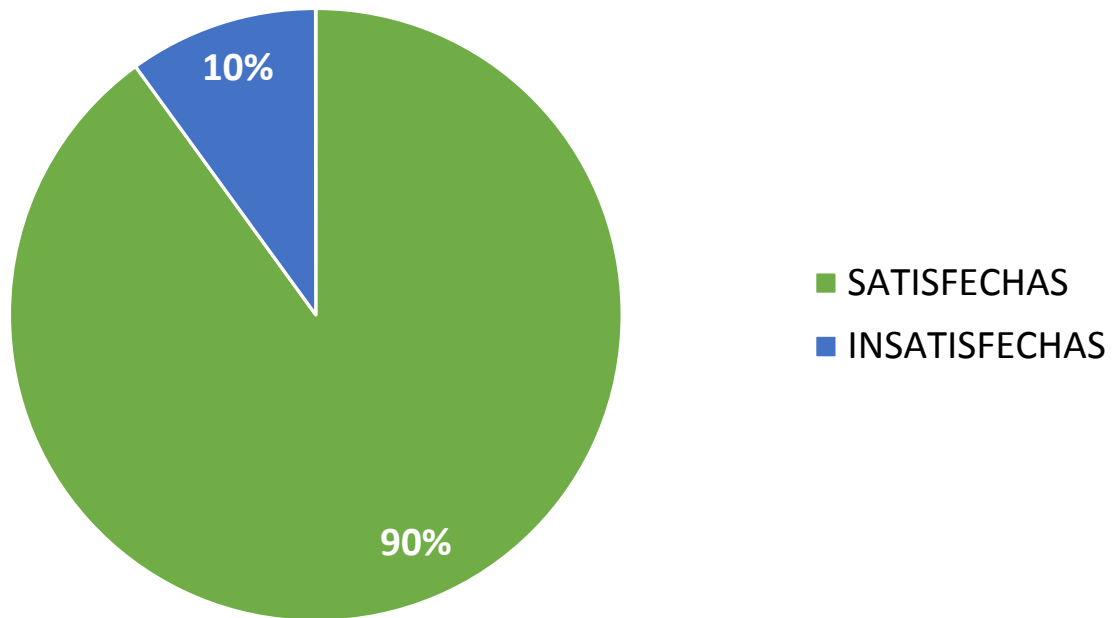
Aunque disminuyó en un 30% la cantidad de organizaciones que iniciaron el proceso en el 2016, logramos aumentar la facturación de Huella de Carbono en un 29%, ya que ingresaron organizaciones de tamaño grandes.

## Gráfico 2. Tipos de Huella de Carbono medidas



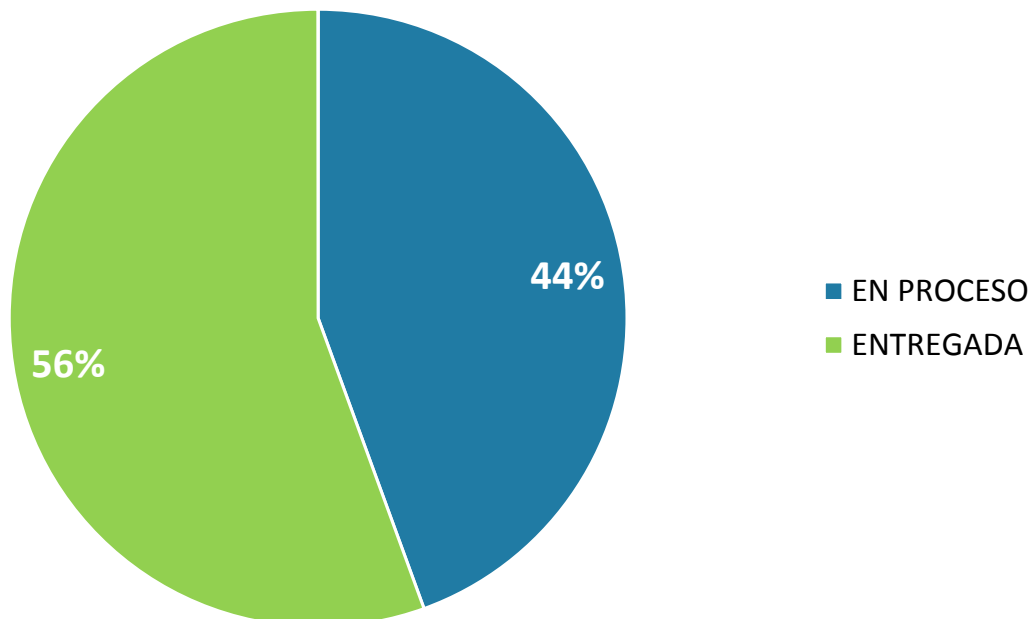
De las Huellas de Carbono entregadas en 2016, el **95%** corresponde a 54 Huellas de Carbono corporativas, el **3%** corresponde a 2 eventos medidos y un **2%** corresponde a 1 producto cuantificado.

**Gráfico 3. Satisfacción de las organizaciones que culminaron su proceso de medición de Huella de Carbono corporativa en el 2016**



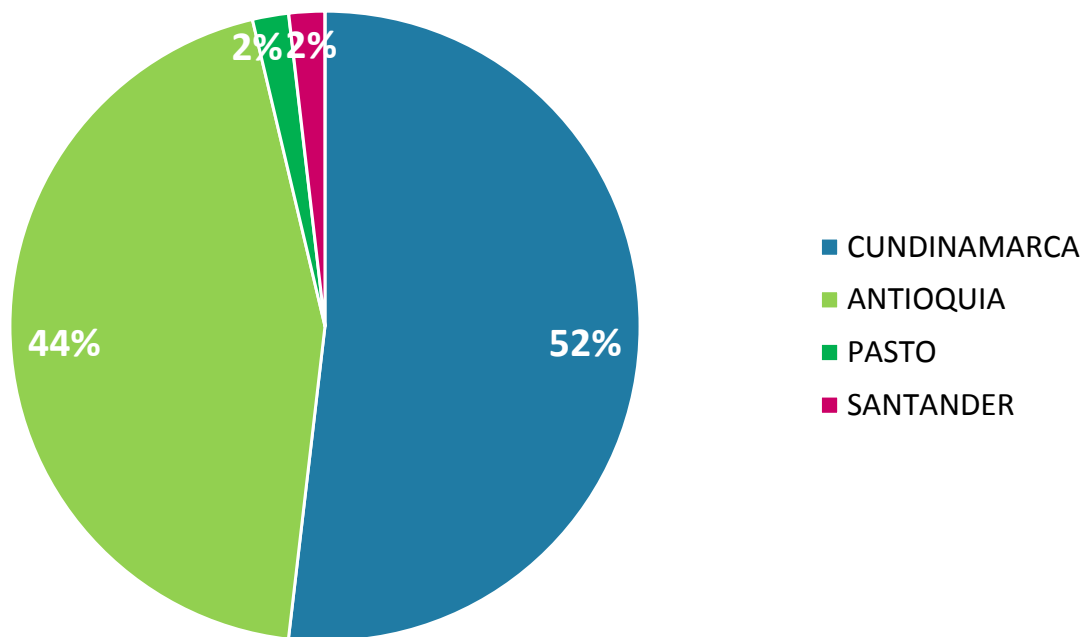
De las 54 organizaciones, se tomó una muestra de 20% de estas, de las cuales solo un 10% correspondientes a 1 organización se sintió insatisfecha por los tiempos de entrega de los resultados.

**Gráfico 4. Estado de las Huellas de Carbono**



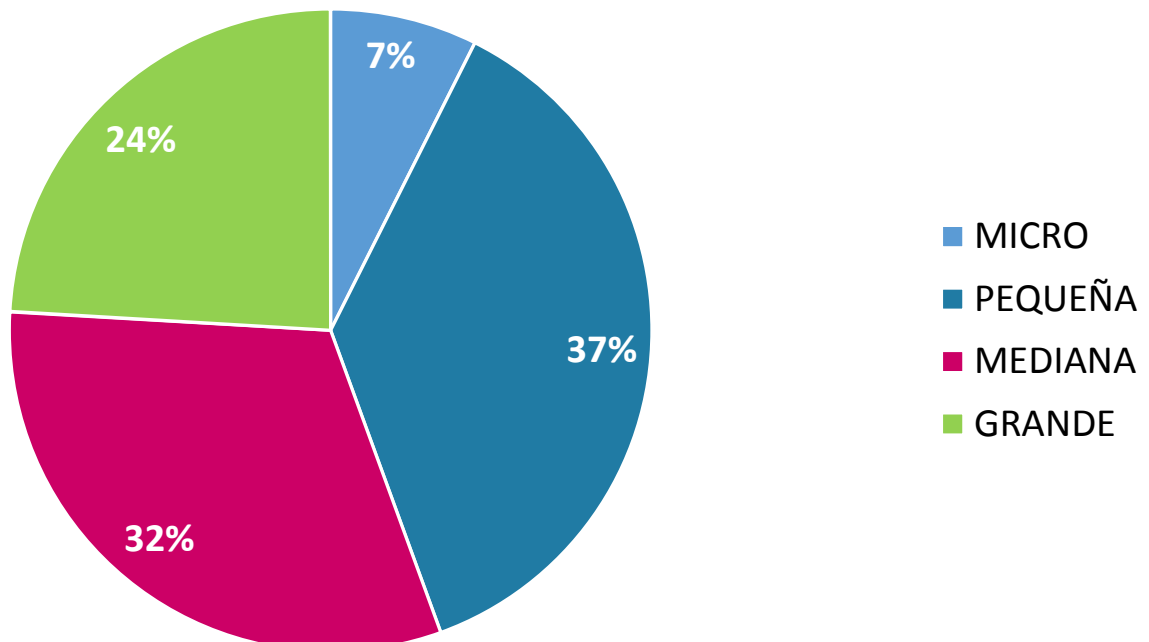
En proceso de medición se encuentran 24 organizaciones entre las cuales están las que están realizando el proceso de renovación de la medición, así como entregadas están 30 informes de Huella de Carbono.

**Gráfico 5. Ubicación de las empresas de Huella de Carbono**



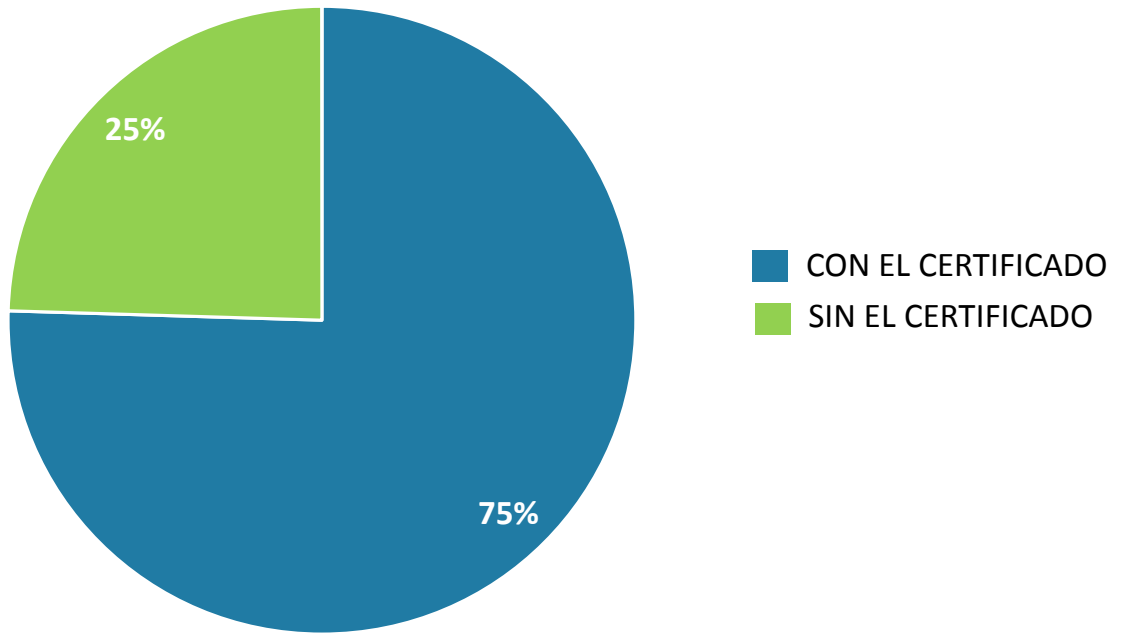
Gracias a la capacidad instalada de la Corporación, se han logrado que **52%** de las organizaciones que miden Huella de Carbono estén ubicadas en Cundinamarca, viendo un interés significativo en la capital del país por realizar este proceso.

**Gráfico 6. Tamaño de las organizaciones**



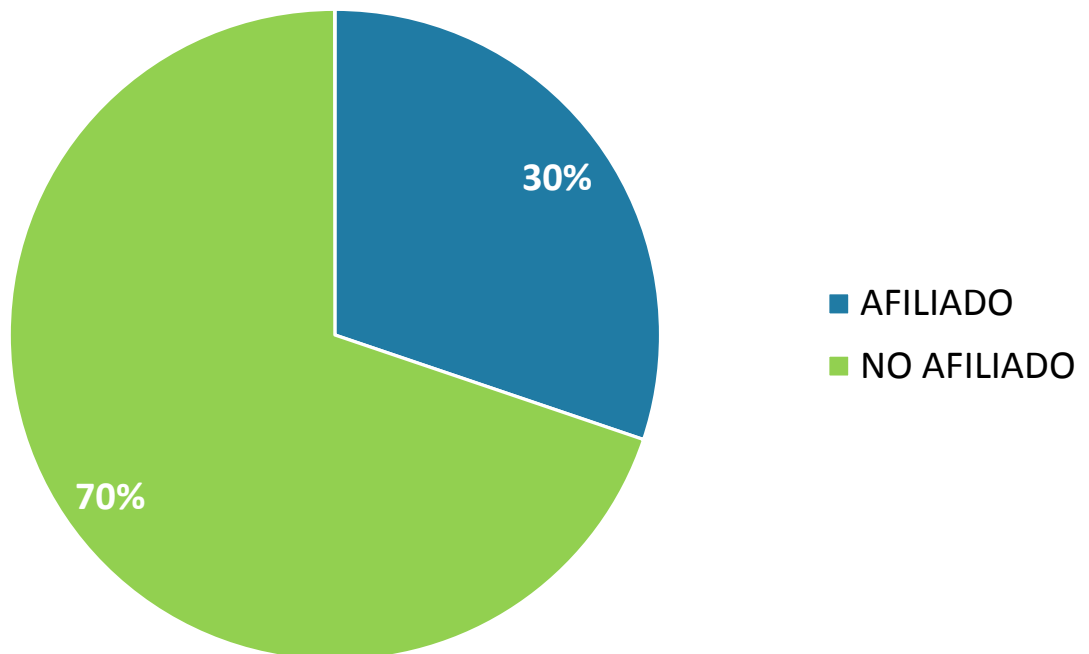
Se evidencia compromiso de las pequeñas y medianas organizaciones con la sostenibilidad del planeta.

**Gráfico 7. Permeabilidad de las organizaciones con el Certificado en Responsabilidad Social**



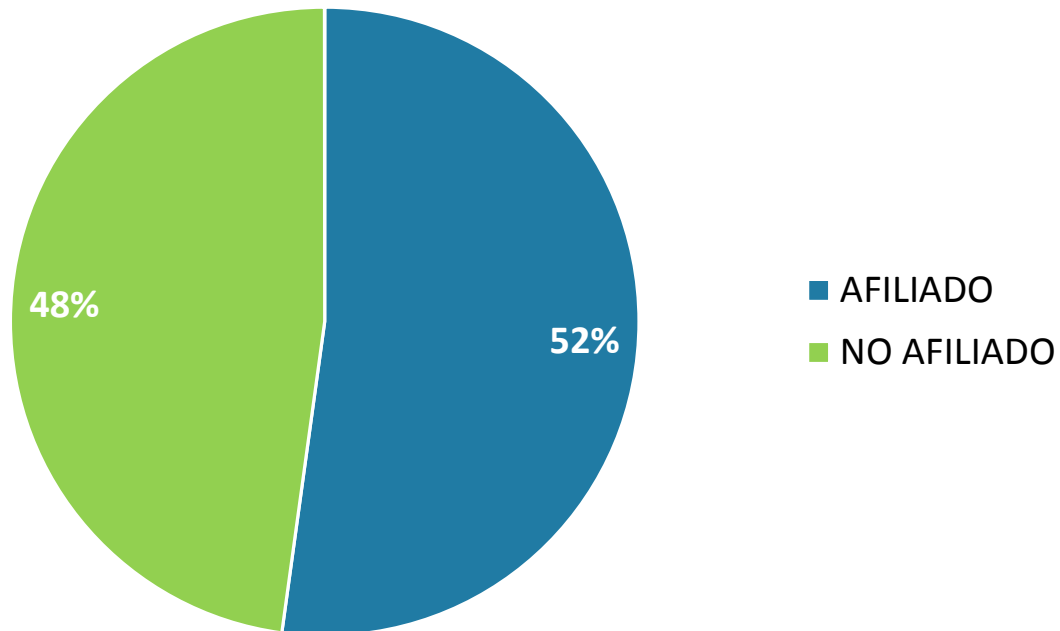
Es importante identificar que el **75%** de las organizaciones que midieron su Huella de Carbono cuentan con el Certificado en Responsabilidad Social, entendiendo el alto compromiso que tienen éstas con las prácticas ambientales.

**Gráfico 8. Organizaciones afiliadas a Fenalco**



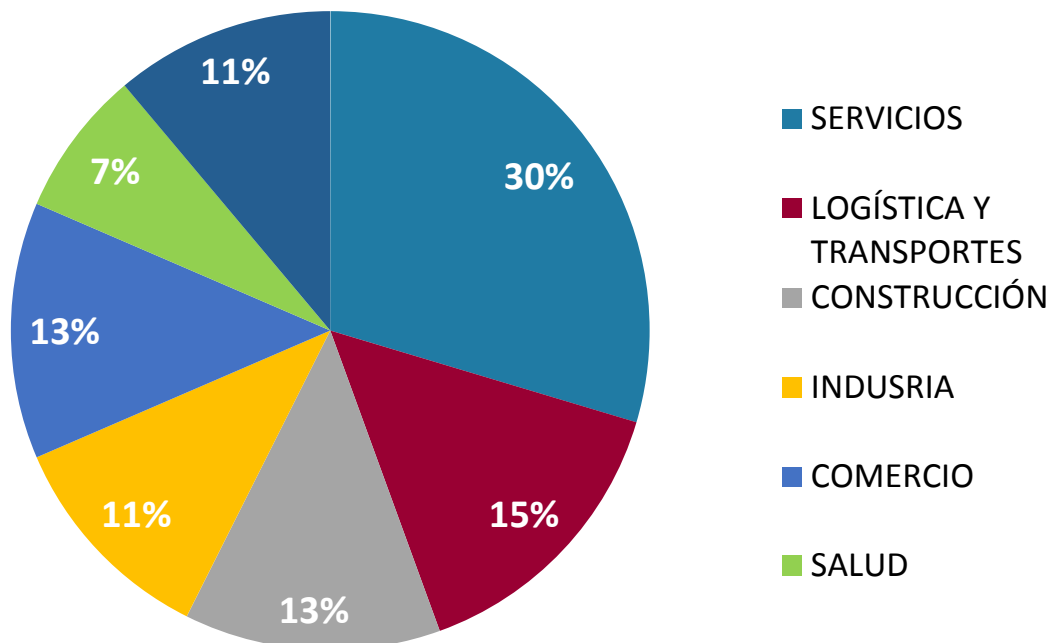
En cuanto a las organizaciones afiliadas a Fenalco, se evidencia un aumento significativo en la sensibilización de éstas frente al tema de la sostenibilidad ambiental que las ha impulsado a medir su Huella de Carbono.

**Gráfico 9. Organizaciones Afiliadas a Fenalco Antioquia**



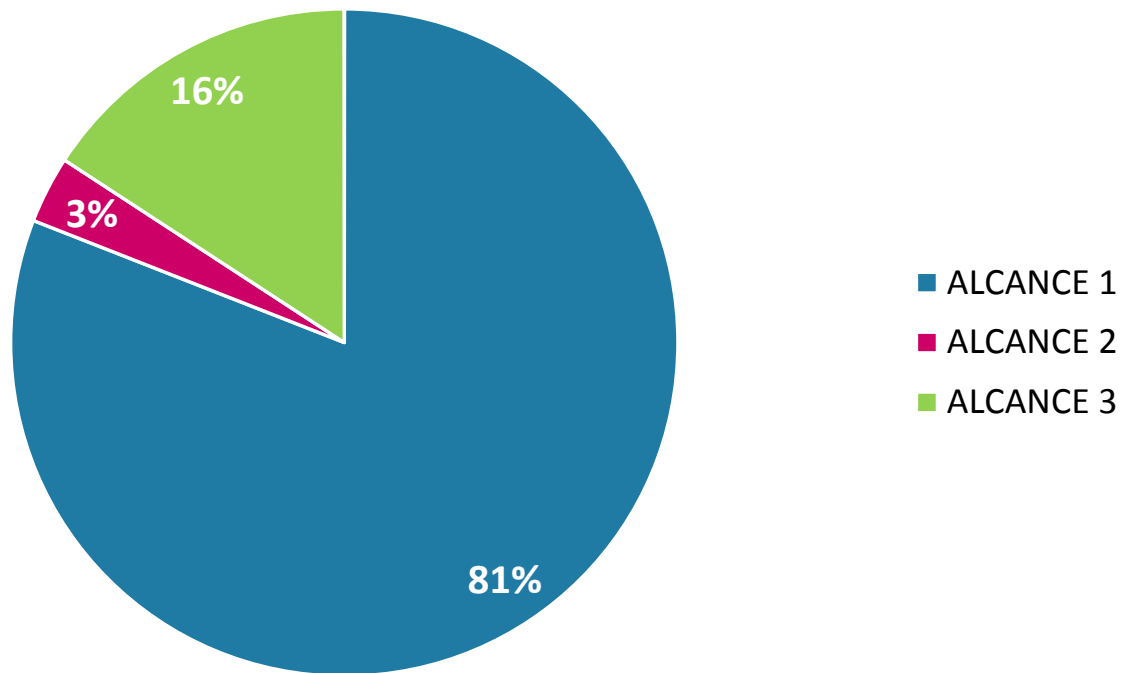
Identificamos que el **52%** de las organizaciones que miden su Huella de Carbono con la Corporación Fenalco Solidario Colombia, están afiliadas a Fenalco Antioquia, esto corresponde a 23 organizaciones.

**Gráfico 10. Clasificación de organizaciones por sector económico**



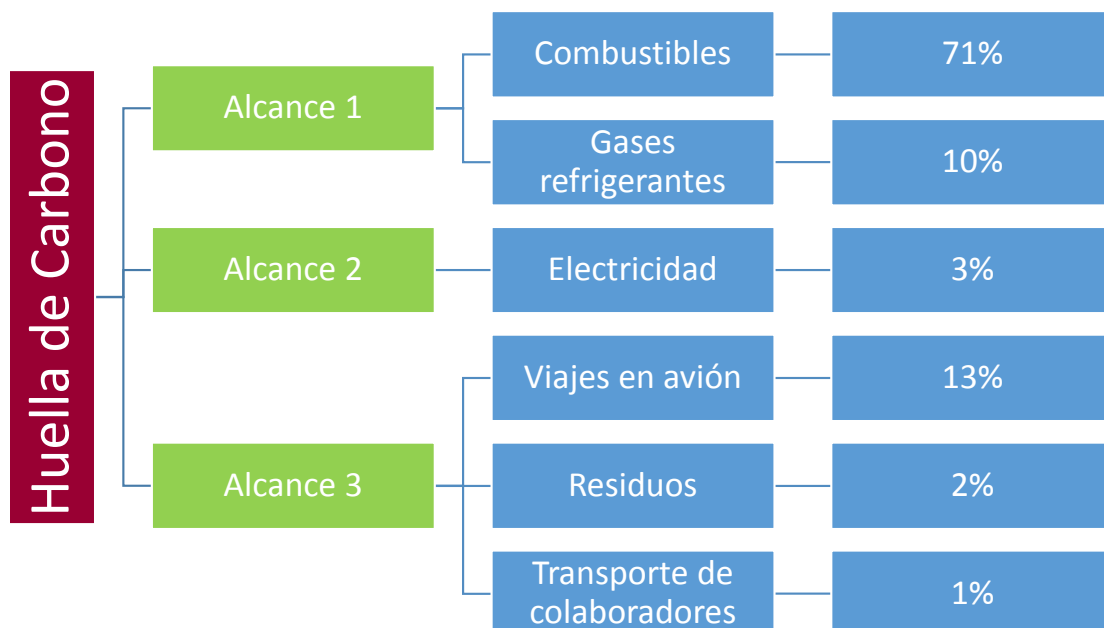
En la gráfica se evidencia un gran compromiso de las organizaciones de servicios ya que el **30%** de 54 organizaciones que han medido su Huella de Carbono son de este sector, al igual que se reconoce un aumento importante en los sectores de logística, transportes, construcción, industrial y comercio que han aumentado considerablemente su sensibilización frente a este tema.

**Gráfico 11. Emisión de Huella de Carbono por alcance**



De las emisiones globales que se midieron en 2016, el **81%** corresponde al alcance 1 (combustibles, extintores y gases refrigerantes), el **3%** corresponde al alcance 2 (electricidad) y los restantes **16%** corresponden a alcance 3 (transporte de colaboradores, transportes en avión, residuos y papelería).

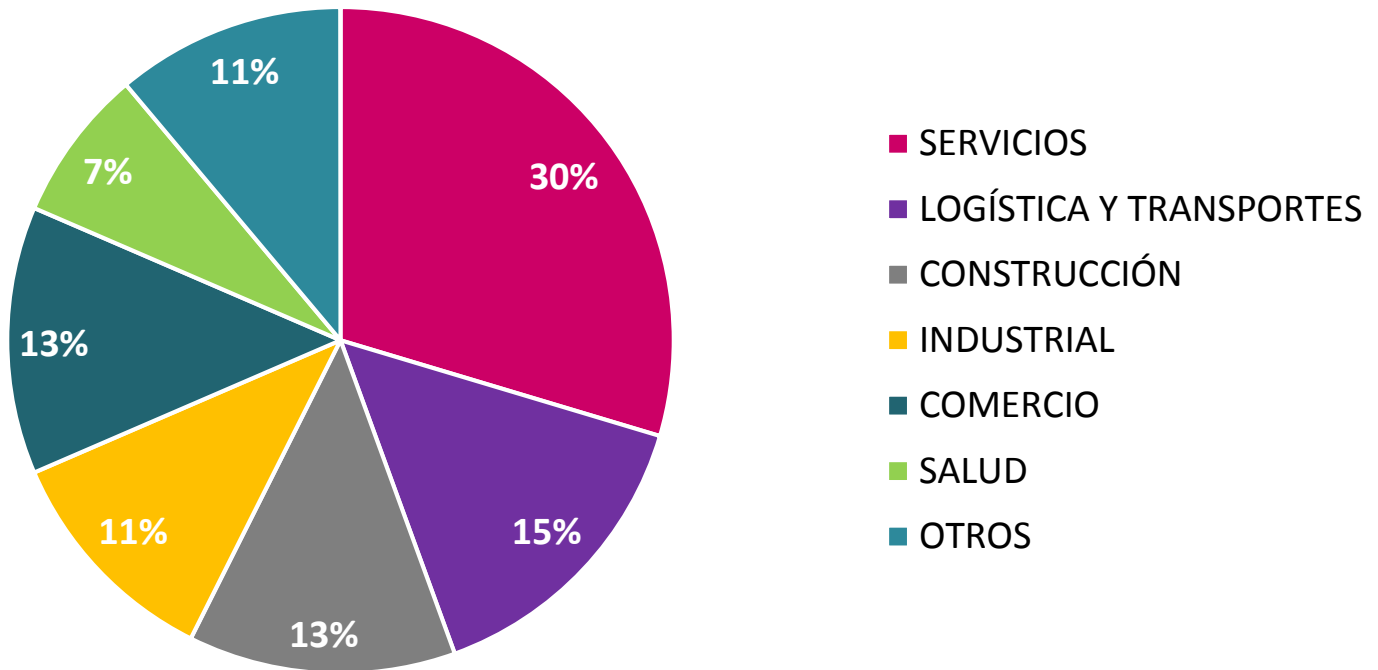
**Gráfico 12. Emisión de Huella de Carbono por ítem**



Este desglose evidencia que en su mayoría las emisiones de Huella de Carbono están asociados a el consumo de combustibles, y el que sigue son los viajes en avión y los gases refrigerantes que se consumen, y en menores proporciones la electricidad, los residuos y el transporte de los colaboradores.

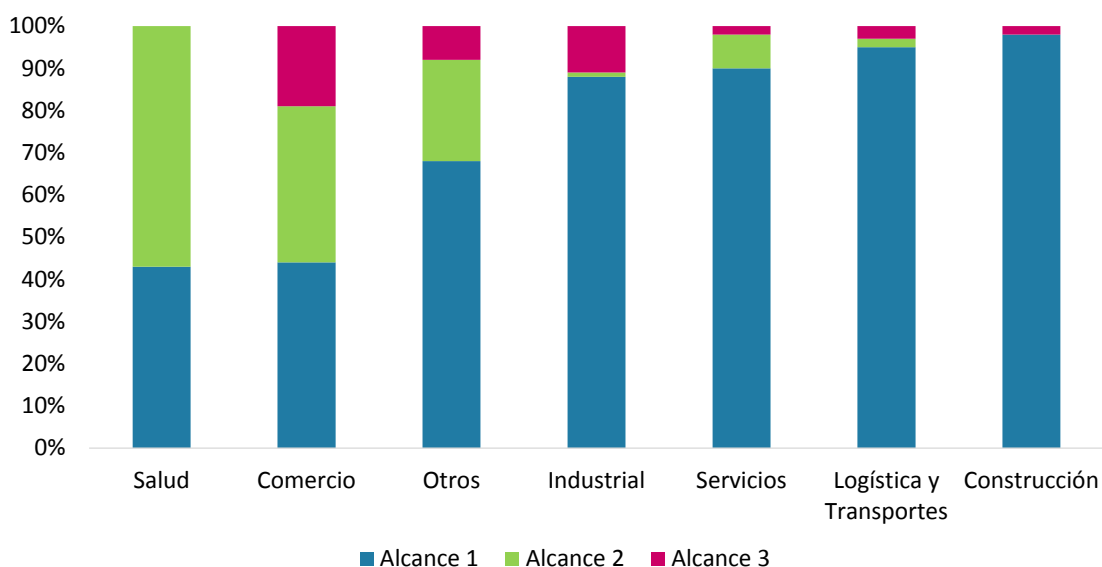


**Gráfico 13. Emisiones por sector económico**



El sector industrial, logística y transportes que corresponden al **26%** de las organizaciones que han medido su Huella de Carbono, generan el **86%** de las emisiones medidas durante el 2016, esto debido a la cantidad de combustible consumido para sus actividades. Por su parte los otros sectores que corresponden al **74%** restante generan **14%** de las emisiones de

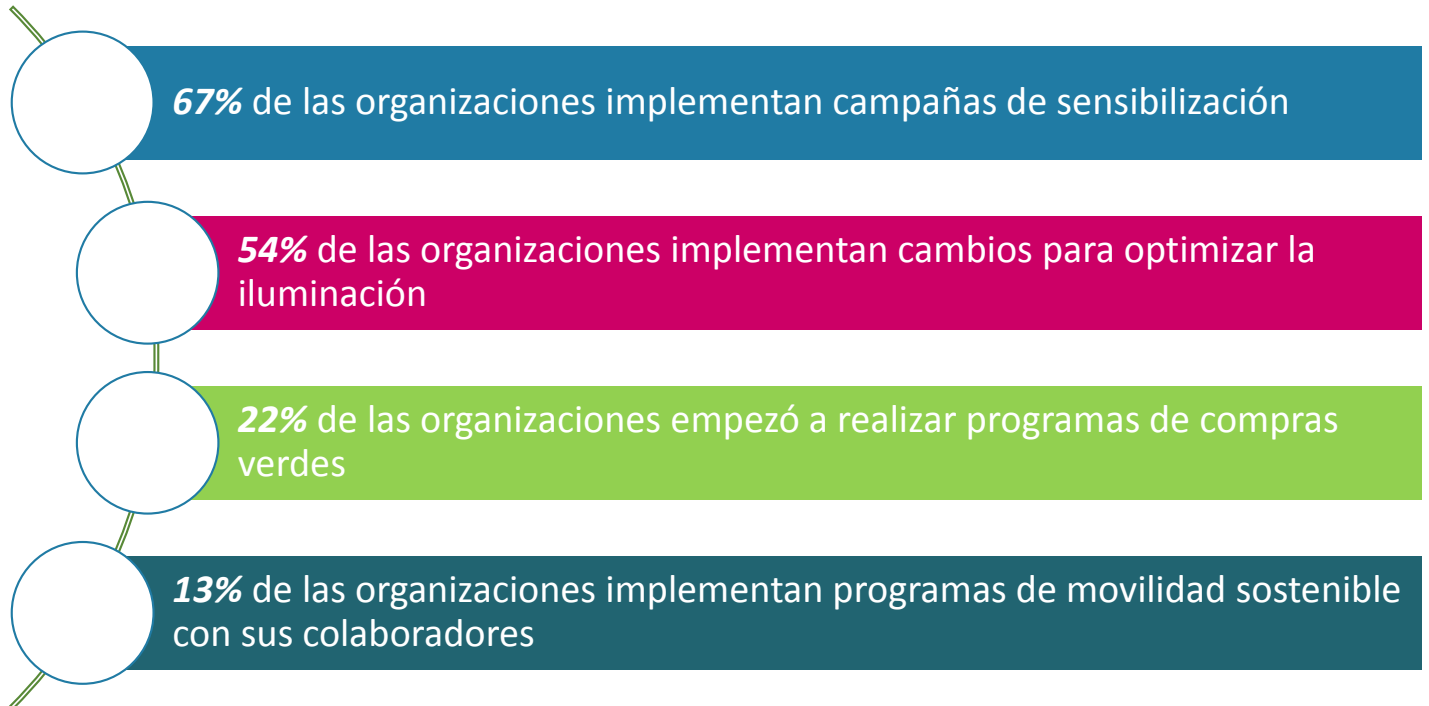
**Gráfico 14. Clasificación de Emisiones por sector económico**



Cada sector tiene un comportamiento distinto en cuanto a la generación de gases efecto invernadero dependiendo de su objeto social.

## Prácticas de mitigación más relevantes

A partir de la medición de Huella de Carbono las organizaciones han implementado varios programas para la mitigación de sus emisiones, a continuación podemos observar los planes de acción mas relevantes.



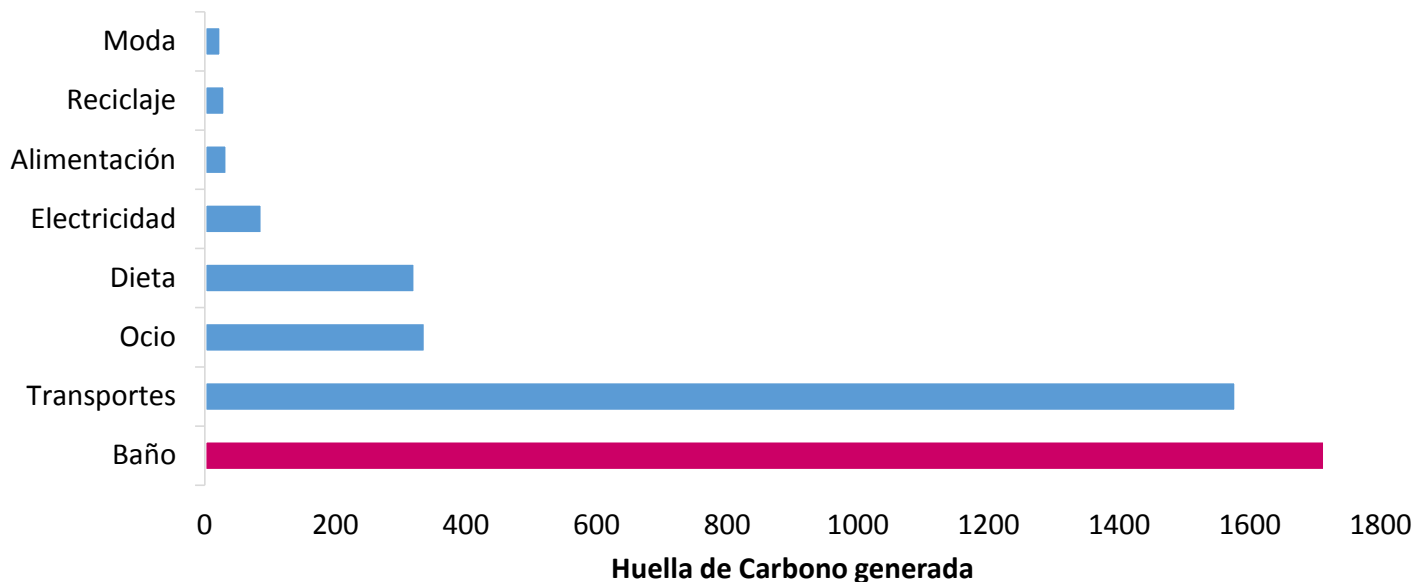
## Renovación de Huella de Carbono

Gracias a la renovación de la medición de Huella de Carbono se tiene un total de 7 organizaciones que han renovado el proceso en los tiempos estipulados.



En la imagen: Entrega del Certificado por el compromiso ambiental con la medición de la Huella de Carbono a organizaciones de la ciudad de Bogotá.

## Huella de Carbono Personal



Contamos con una calculadora de Huella de Carbono personal alojada en <http://www.fenalcosolidario.com/>. Esto permitió realizar en 2016 601 mediciones, arrojando como resultados principales:

El mayor impacto es el tiempo de duración, la ducha con un **41%**, seguido por transporte , personal en un **38%**, y las actividades de ocio y la dieta representan cada uno el **8%** de los resultados.

## Compromiso de las organizaciones con Huella de carbono con de Desarrollo Sostenible.

### 13 ACCIÓN POR EL CLIMA



54 empresas están comprometidas con el objetivo numero 13 sobre cambio climático midiendo su Huella de Carbono e implementando planes de acción.

El 17% de las organizaciones que miden Huella de Carbono esta comprometida con el objetivo 15 de conservación de fauna y flora relacionadas a los planes de compensación.

### 15 VIDA DE ECOSISTEMAS TERRESTRES




## 7 ENERGÍA ASEQUIBLE Y NO CONTAMINANTE



El 11% de las organizaciones están comprometidas con el objetivo 7 sobre energía asequible y no contaminante por la instalación de equipos que generen energías renovables.

### Desafíos 2017 de Huella de Carbono

- En el 2017 continuaremos acompañando a las organizaciones en la medición e implementación de los planes de acción de Huella de Carbono, potencializando a todos los sectores para continuar con nuestro objeto social de promover practicas que busquen la sostenibilidad del planeta.
- Fortaleceremos el proceso con indicadores nuevos e innovadores e impulsaremos más la medición de Huella de Carbono de producto y de evento.
- Se afianzaran alianzas con las seccionales de Fenalco en departamentos estrategias para llevar el tema de la sostenibilidad ambiental y la compensación a las zonas mas estratégicas del país.
- En 2017 continuaremos llevando el tema de la compensación ambiental a todas nuestras organizaciones buscando que todas compensen al medio ambiente el impacto que generan sobre el mismo.



# PROMOVER Y FACILITAR EL ACCESO A LA EDUCACIÓN



Nuestro propósito principal con el programa de Formador de Formadores, fue seguir contribuyendo y fortalecer de manera integral el conocimiento de las organizaciones para implementar estrategias de sostenibilidad dentro de la organización.

En 2016 realizamos distintos eventos de formación, principalmente en Medellín y Bogotá.

*La Corporación Fenalco Solidario Colombia para el 2016 contempló dentro de sus eventos de formación para las organizaciones el desarrollo sostenible, incluyendo sus tres pilares: sociedad, economía y medio ambiente y trabajándolos*



## 6to Congreso Nacional de Responsabilidad Social 2016

Llevamos con éxito el 6° Congreso Nacional de Responsabilidad Social 2016 en Medellín, con la asistencia de expertos conferencistas nacionales e internacionales, ofrecimos un total un total de 4 conferencias magistrales, implementación 3 Master Class y un Panel de Casos de Éxito en Responsabilidad Social. Con un total de 753 asistentes.



En las imágenes: Momentos del 6° Congreso Nacional de Responsabilidad Social 2016.

## Resultados 2016

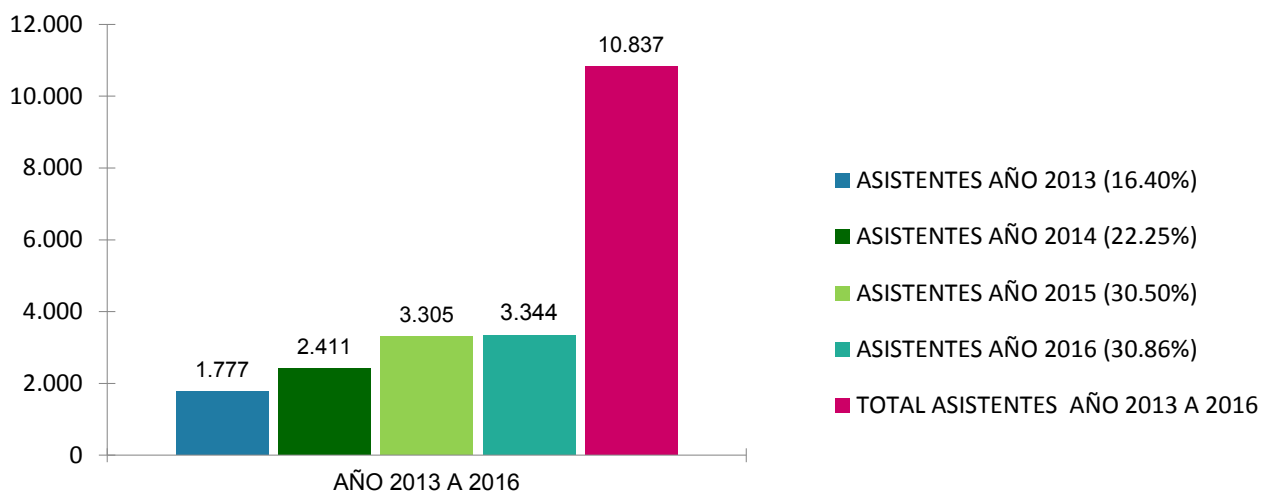
✓ Llevamos a cabo **82** eventos de formación con un total de **3.344** personas que asistieron

✓ Tercer Encuentro de Responsabilidad Social en el Oriente Antioqueño con la asistencia de **21** personas

✓ Desde el 2009, año de la creación del programa Formador de Formadores, hemos contado con una asistencia a nuestros eventos de formación de un total **17.939** personas

✓ Nivel de Satisfacción de los eventos de formación: los niveles de **84%**. De gran satisfacción

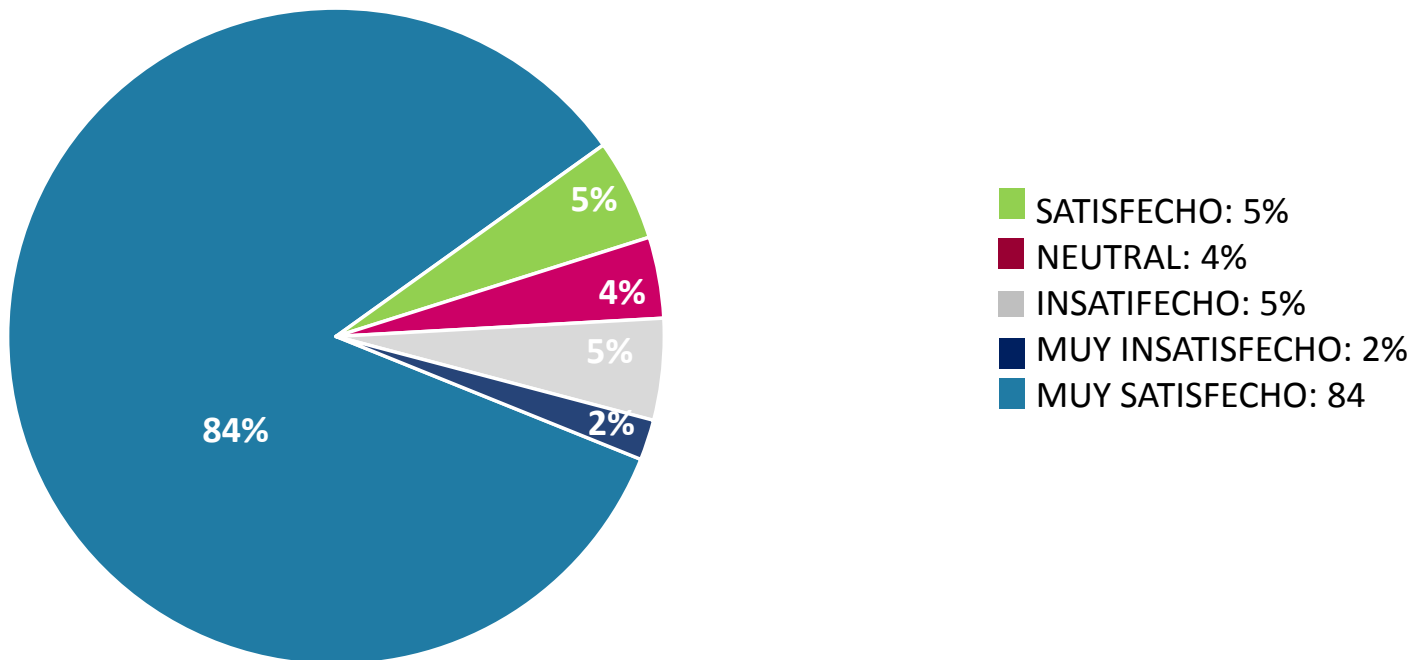
**Gráfico 1 . Número de asistentes por año a nuestros eventos de formación**



El gráfico evidencia el interés de las organizaciones en cada vez recibir conocimientos en temas de sostenibilidad para aplicar dentro de la organización.

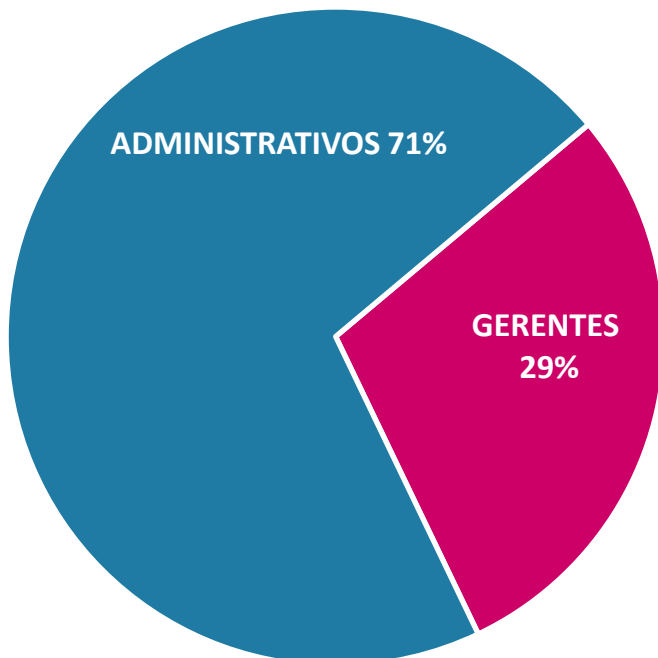


**Gráfico 2. Nivel de satisfacción de las conferencias y los conferenciantes**



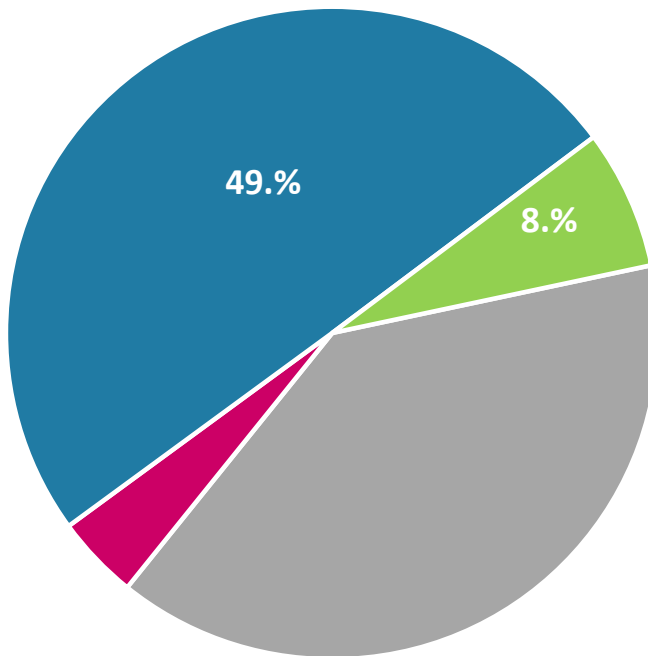
El gráfico muestra un alto porcentaje de satisfacción en nuestros eventos formativos, tanto en las conferencias como en los conferencistas.

**Gráfico 3. Perfil de los asistentes a nuestros espacios de formación**



El gráfico señala que nuestros asistentes a los programas de formación se encuentran en rangos administrativos, debido a que en este cargo se encuentran básicamente los líderes de las organizaciones encargados de generar prácticas socialmente responsables.

**Gráfico 4: Número de asistentes a conferencias y talleres por ciudad en el 2016**



El gráfico evidencia la alta asistencia que tienen nuestras conferencias de Formador de Formadores en Bogotá y Medellín, evidenciando el interés de las organizaciones en fortalecer sus prácticas de Responsabilidad Social.

**Tabla: Total de asistentes por evento de formación realizado en el 2016**

EVENTO	CIUDAD	N° DE ASISTENTES	HORAS
Conferencias	Bogotá	556	
	Medellín	708	
Talleres Presenciales	Bogotá	59	68
	Medellín	98	
Congreso Nacional de RS	Medellín	753	16
Plan de Gestión Ambiental	Bogotá	14	
	Medellín	12	6
Momentos del Certificado	Bogotá	444	
	Medellín	537	106
Tertulia Social	Medellín	30	3
Tertulia Ambiental	Medellín	24	3
Entrenamiento	Medellín	18	8
Encuentro de Responsabilidad Social	Oriente Antioqueño	21	4
Formador a su Medida	Medellín	18	3
Talleres Virtuales	Nivel Nacional	35	12
<b>TOTAL ASISTENTES EVENTOS DE FORMACIÓN</b>		<b>3.344</b>	<b>229</b>

## Sede Educativa Fenalco Solidario

En el 2016 seguimos promoviendo y apoyando programas enfocados en la educación y la nutrición infantil, de la comunidad más vulnerable, de la comuna 1, Popular. Atendimos en esta sede, un total de **72** menores en las edades de 2 a 4 años de edad, siendo esto posible por la alianza que nuestra organización tiene con la Fundación Infantil Carla Cristina y la implementación del programa Buen Comienzo, igualmente por los aportes de los comerciantes afiliados a Fenalco Antioquia, y empresas comprometidas con este proyecto social. De esta manera, los menores pudieron disfrutar de un desarrollo adecuado, integral, diverso e incluyente en la primera infancia, lo que demuestra que continuamos en concordancia con las iniciativas mundiales como los Objetivos del Desarrollo Sostenible, de las Naciones Unidas, contribuyendo a erradicar la pobreza extrema, el hambre y brindar educación universal.

**72 menores en las edades de  
2 a 4 años de edad**

### Resultados Alcanzados:

- **72** menores de 2, 3 y 4 años de edad atendidos en educación, nutrición, salud y recreación.
- Contaron con 42 semanas en el año de alimentación, cumpliendo con el **80%** del requerimiento nutricional que un menor debe recibir durante el día.
- Donación de **200** cajas de mercados y regalos para las familias de los estudiantes de la sede educativa: Programa Caja del Amor.
- **12** Talleres para padres de familia y acompañamiento psicológico, con una participación del **63%** de los padres durante al año.



En las imágenes: Sede Educativa Fenalco Solidario

## Créditos Educativos

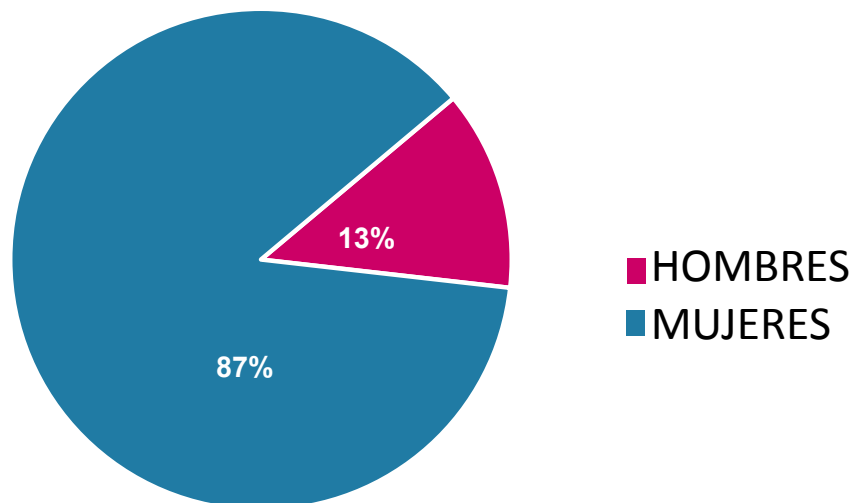
Con nuestro Fondo Rotatorio de Educación que funciona desde el año 2002, permitimos el acceso a la educación superior de personas de los estratos 1, 2, 3 y 4 de la ciudad de Medellín y su área metropolitana, que por diferentes circunstancias no pueden acceder fácilmente a estudiar una carrera técnica, tecnológica o profesional.

### Resultados Alcanzados:

Hemos prestado desde el 2002 hasta el 2016, un total de **\$1.138.538.678** pesos que representan **1.778** créditos aprobados y **882** personas beneficiadas.

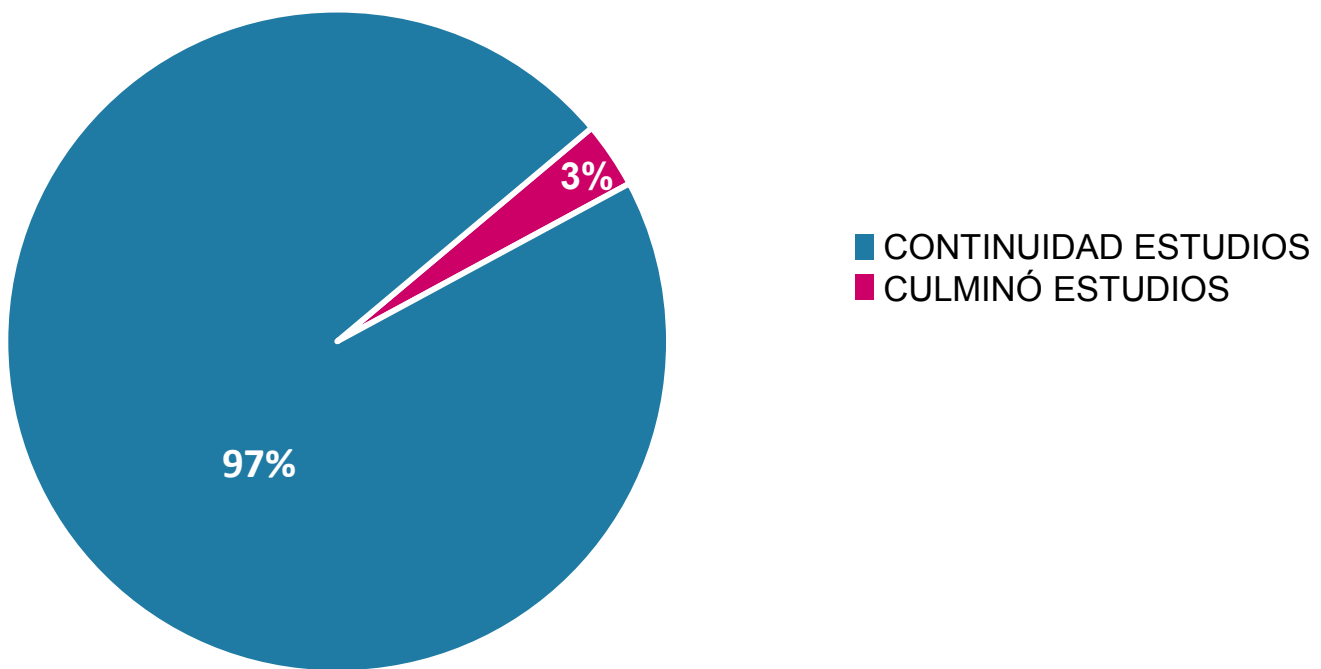
En el 2016, aprobamos 31 créditos educativos, para un total prestado de **\$41.852.907**. Estudiantes de 15 entidades de educación superior de Medellín y el área metropolitana con las que tenemos alianza, pudieron acceder a los créditos y a los beneficios que ofrecemos.

### Gráfico 1. Porcentaje de beneficiarios por género



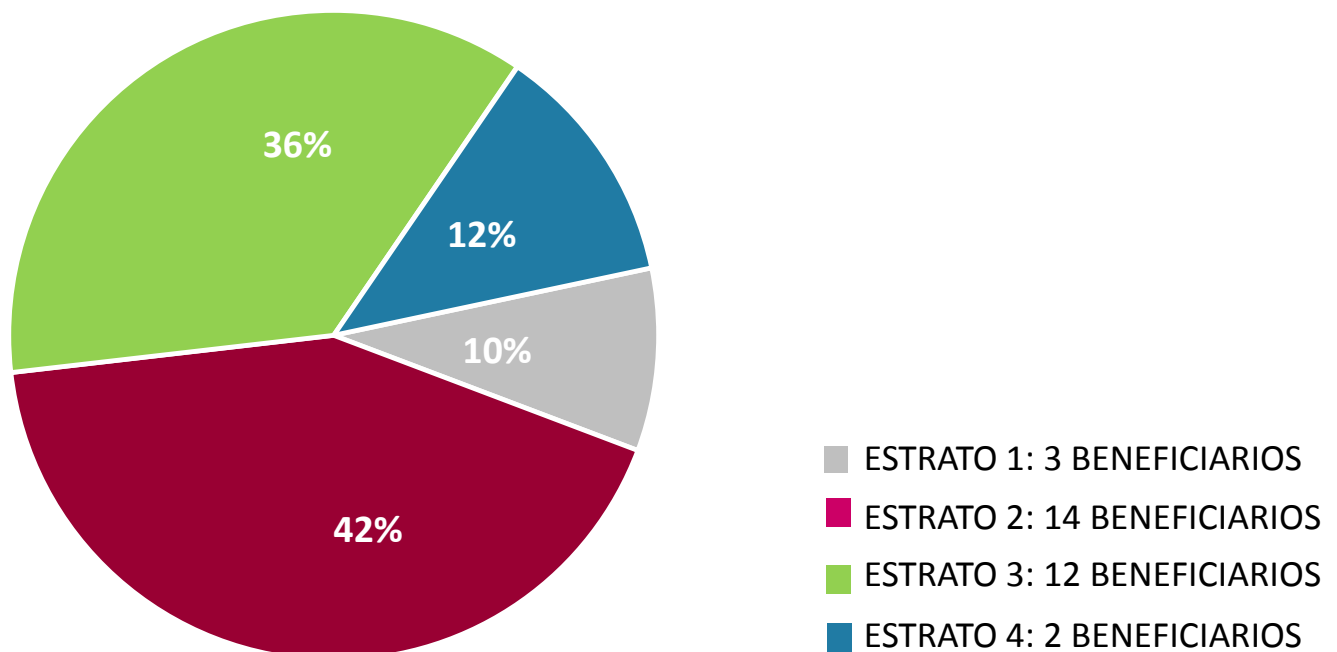
De los 31 créditos educativos otorgados por nuestra organización este año, son solicitados en su gran mayoría por mujeres, evidenciando el gran interés del género femenino en fortalecer sus capacidades y desarrollándose como profesional.

**Gráfico 2. Porcentaje de beneficiarios por avance en estudios superiores**



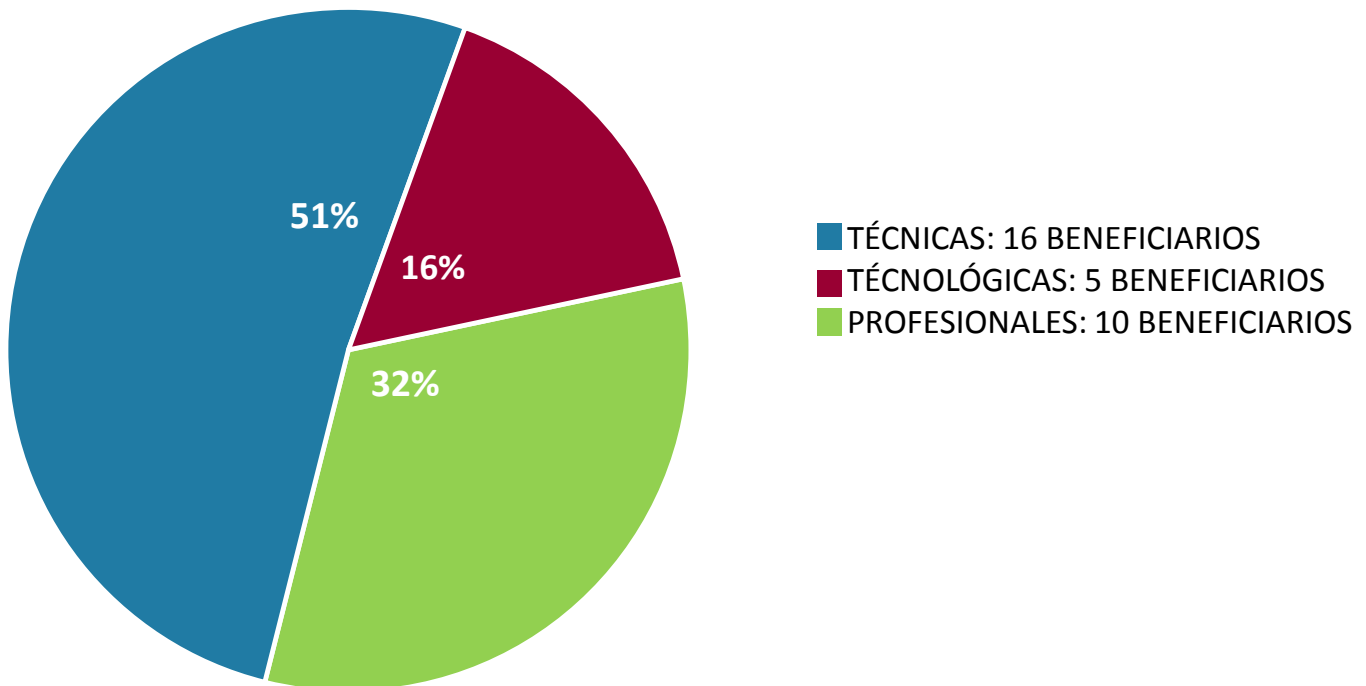
El gráfico describe que de los 31 beneficiarios, 1 persona, (3%), culminó sus estudios superiores, técnicos, tecnológicos y profesionales, y 30 personas, **(97%)**, continúan sus estudios de educación superior.

**Gráfico 3. Distribución de beneficiarios por estrato socioeconómico**



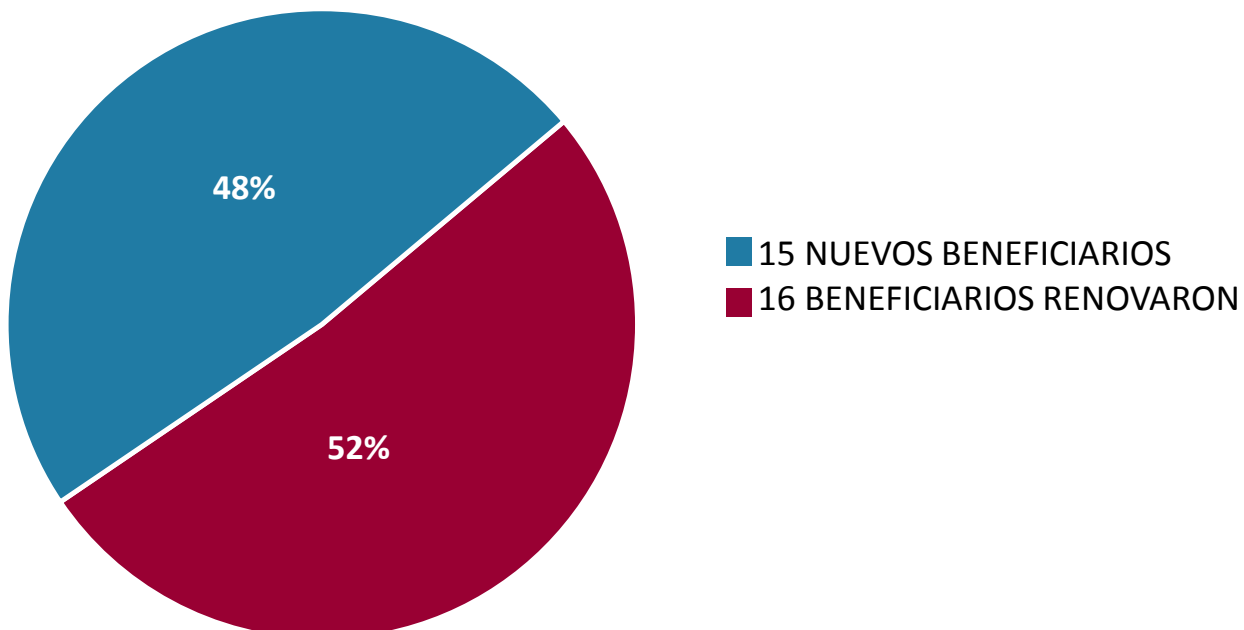
El gráfico describe que los créditos educativos son solicitados principalmente por los estratos 2 y 3, donde se evidencia el gran interés de estos en desarrollarse como profesional.

**Gráfico 4. Número de beneficiarios según tipo de formación profesional**



Se evidencia el gran interés que existe entre los que solicitaron préstamos, por realizar estudios técnicos.

**Gráfico 5. Beneficiarios según número de créditos educativos otorgados en el año 2016**



La gráfica muestra que de los 31 beneficiarios, 15 solicitan nuestros créditos por primera vez y 16 renuevan nuestros créditos.

## Desafíos de Formador de Formadores

- Aumentar el número de eventos y horas de formación para nuestras empresas 2016, pasando de 268 horas a 332 y de 82 eventos a 128 para el 2017.
- Realizar eventos de alto perfil, orientados al mundo de los negocios y dirigidos a ejecutivos de primera línea, que cuentan con la presencia de destacados expertos nacionales e internacionales en Sostenibilidad.
- Trabajar de manera concertada con el PNUD, la Agenda 2030 – ODS.
- Incrementar el porcentaje de participación de la alta dirección de las organizaciones a nuestros eventos de formación y mantener un alto perfil de los participantes.





# INFORME DE AUDITORÍA INDEPENDIENTE DEL REVISOR FISCAL

## Informe de Auditoría Independiente del Revisor Fiscal

### A los Socios

#### Corporación Fenalco Solidario Colombia

#### Informe sobre los estados financieros Individuales

He auditado los estados financieros Individuales adjuntos de la Corporación Fenalco Solidario Colombia que comprenden el estado de situación financiera a 31 de diciembre de 2016 y 2015, el estado de actividades integral, el estado de cambios en el patrimonio y el estado de flujos de efectivo, correspondientes al ejercicio terminado en dicha fecha, así como un resumen de las políticas contables significativas y otra información explicativa. Los estados financieros terminados en 31 de diciembre de 2015 fueron preparados bajo el Decreto 2649 de 1993, por tanto, difieren en presentación y preparación a los registrados el 31 de diciembre de 2016, dado que la Compañía se encontraba en proceso de transición a las Normas Internacionales de Información Financiera incorporadas en el Decreto 2420 de 2015, anexo N° 2 y el Decreto 3022 de 2015.

### Responsabilidad de la dirección en relación con los estados financieros Individuales

La dirección es responsable de la preparación y presentación fiel de los estados financieros Individuales adjuntos de conformidad con el Decreto 2420 de 2015, anexo N° 2, que incorpora las Normas Internacionales de Información Financiera para PYMES, y del control interno que la dirección considere necesario para permitir la preparación de estados financieros Individuales libres de incorrección material, debida a fraude o error.

### Responsabilidad del auditor

Mi responsabilidad es expresar una opinión sobre los estados financieros Individuales adjuntos basados en mi auditoría.

He llevado a cabo la auditoría de conformidad con el Decreto 2420 de 2015, anexo N° 4, que incorpora las Normas Internacionales de Auditoría (ISA por sus siglas en Inglés) y las Normas Internacionales de Trabajos para Atestiguar (ISAE por sus siglas en inglés). Dichas normas exigen que cumpla los requerimientos de ética, así como que planifique y ejecute la auditoría con el fin de obtener una seguridad razonable sobre si los estados financieros Individuales están libres de incorrección material.

Una auditoría conlleva la aplicación de procedimientos para obtener evidencia de auditoría sobre los importes y la información revelada en los estados financieros Individuales. Los procedimientos seleccionados dependen del juicio del auditor, incluida la valoración de los riesgos de incorrección material en los estados financieros Individuales, debida a fraude o error. Al efectuar dichas valoraciones del riesgo, el auditor tiene en cuenta el control interno relevante para la preparación y presentación fiel por parte de la entidad de los estados financieros Individuales, con el fin de diseñar los procedimientos de auditoría que sean adecuados en función de las circunstancias, y con la finalidad de expresar una opinión sobre

la eficacia del control interno de la entidad. Una auditoría también incluye la evaluación de la adecuación de las políticas contables aplicadas y de la razonabilidad de las estimaciones contables realizadas por la dirección, así como la evaluación de la presentación global de los estados financieros Individuales.

Considero que la evidencia de auditoría que he obtenido proporciona una base suficiente y adecuada para mi opinión de auditoría.

## Opinión

En mi opinión, los estados financieros Individuales presentan razonablemente, en todos los aspectos materiales, la situación financiera de la Corporación Fenalco Solidario Colombia a 31 de diciembre de 2016, así como de sus resultados y flujos de efectivo correspondientes al ejercicio terminado en dicha fecha, de conformidad con el Decreto 2420 de 2015, anexo N° 2, que incorpora las Normas Internacionales de Información Financiera para PYMES.

## Informe sobre otros requerimientos legales y reglamentarios

Además, informo que la Compañía ha llevado su contabilidad conforme a las normas legales y a la técnica contable; las operaciones registradas en los libros de contabilidad y los actos de los administradores se ajustan a los estatutos y a las decisiones de la Asamblea General; la correspondencia, los comprobantes de las cuentas y los libros de actas, se llevan y se conservan debidamente, el informe de gestión de la Administración guarda la debida concordancia con los estados financieros Individuales e incluye el cumplimiento de los requerimientos legales; la Compañía presento y pago oportunamente sus declaraciones de autoliquidación de aportes al Sistema de Seguridad Social Integral. Mi evaluación del control interno, efectuada con el propósito de establecer el alcance de mis pruebas de auditoría, no puso de manifiesto que la Compañía no haya seguido medidas adecuadas de control interno y de conservación y custodia de sus bienes y de los de terceros que estén en su poder.

## Párrafo de Énfasis

Colombia realizó cambio de su marco normativo contable a partir del 1 de enero de 2016, razón por la cual el año de transición fue el período comprendido entre el 1 de enero de 2015 y 31 de diciembre de 2015, durante el cual la Compañía llevo la contabilidad para todos los efectos legales de acuerdo con el Decreto 2649 de 1993 y, simultáneamente, obtuvo información de acuerdo con el nuevo marco normativo de información financiera, contenido en el Decreto 2420 de 2015, anexo N° 2, con el fin de permitir la construcción de información financiera que pueda ser utilizada para fines comparativos en los estados financieros Individuales en los que se aplique por primera vez el nuevo marco técnico normativo. La información financiera generada durante el año 2015 no fue puesta en conocimiento público ni tenía efectos legales en dicho momento.

**ALBA NURY LOAIZA RAMIREZ**

**C.C. 43.733.416 TP 68531-T**

**Revisor Fiscal**

**Marzo 02 de 2017 - Medellín - Colombia**



# ESTADOS FINANCIEROS Y REVELACIONES A DICIEMBRE 31 DE 2016



### **Representante Legal**

---

Sandra Patricia Sierra Vélez. Principal  
Gabriel Álvaro Zapata Barrientos. Suplente

### **Revisoría Fiscal**

---

Alba Nury Loaiza Ramírez  
Contador Matrícula 68531-T  
Certificado por la Junta Central de Contadores

### **Contadora**

---

Lina Marcela Piedrahita Roldán  
Contadora Matrícula 116157-T  
Certificado por la Junta Central de Contadores

### **Código CIUU 9499 (Resolución 139 del 21 de noviembre de 2012)**

---



## **Quienes somos, Misión, Visión y Líneas Estratégicas.**

### **Quienes Somos.**

Somos una entidad del comercio organizado, trabajamos desde 1990 en promover la Responsabilidad Social.

### **Misión:**

La Corporación Fenalco Solidario Colombia trabaja para que los empresarios y la sociedad, se comprometan a realizar acciones socialmente responsables que contribuyan a la sostenibilidad y la armonía en el planeta.

### **Visión:**

Ser líder en la promoción de la *Responsabilidad Social* en Colombia.

### **Líneas Estratégicas**

Reconocer el compromiso en Responsabilidad Social a través del Certificado.

Liderar y participar en iniciativas que promueven la Responsabilidad Social.

Promover la compensación ambiental para la sostenibilidad.

Promover y facilitar el acceso a la educación.

Consecución de recursos económicos para el sostenimiento, crecimiento y desarrollo de la Corporación.



## Estado de Situación Financiera Individual



COOPERACIÓN FENALCO SOLIDARIO COLOMBIA NIT 001160112

ESTADO DE SITUACIÓN FINANCIERA INDIVIDUAL

Elaborado en pesos colombianos

ACTIVOS	Nota	A dic 31 de 2016	%	A dic 31 de 2015	%	ESFA Enero 1 de 2015	%
<b>Activos corrientes</b>							
Efectivo y equivalentes a efectivo	4	\$ 182.275.537	13,87%	\$ 110.569.564	10,37%	\$ 96.265.600	9,76%
Equivalentes a efectivo restringidos	5	\$ 381.864.593	29,05%	\$ 310.700.277	29,15%	\$ 254.069.809	25,76%
Cuentas comerciales por cobrar y otras cuentas por cobrar	6	\$ 354.875.881	27,00%	\$ 248.821.972	23,34%	\$ 239.662.686	24,30%
<b>TOTAL ACTIVOS CORRIENTES</b>		<b>\$ 919.016.011</b>	<b>69,91%</b>	<b>\$ 670.091.813</b>	<b>62,87%</b>	<b>\$ 589.998.095</b>	<b>59,82%</b>
<b>Activos no corrientes</b>							
Propiedades, planta y equipo	7	\$ 387.107.916	29,45%	\$ 388.388.960	36,44%	\$ 389.548.412	39,50%
Licencias	8	\$ 6.789.009	0,52%	\$ 5.802.048	0,54%	\$ 4.915.710	0,50%
Activos intangibles distintos de la plusvalía	9	\$ 1.599.908	0,12%	\$ 1.585.607	0,15%	\$ 1.763.619	0,18%
<b>TOTAL ACTIVOS NO CORRIENTES</b>		<b>\$ 395.496.833</b>	<b>30,09%</b>	<b>\$ 395.776.615</b>	<b>37,13%</b>	<b>\$ 396.227.741</b>	<b>40,18%</b>
<b>TOTAL ACTIVO</b>		<b>\$ 1.314.512.844</b>	<b>100,00%</b>	<b>\$ 1.065.868.428</b>	<b>100,00%</b>	<b>\$ 986.225.836</b>	<b>100,00%</b>

ACTIVO PASIVO	Nota	A dic 31 de 2016	%	A dic 31 de 2015	%	ESFA Enero 1 de 2015	%
<b>Pasivos corrientes</b>							
Pasivos financieros corrientes y no corrientes	10	\$ 1.415.324	0,14%	\$ -	0,00%	\$ 19.627	0,00%
Cuentas por pagar comerciales y otras cuentas por pagar	11	\$ 25.521.062	2,47%	\$ 27.575.033	3,31%	\$ 20.253.376	2,50%
Pasivos por impuestos corrientes	12	\$ 88.099.000	8,53%	\$ 63.438.000	7,61%	\$ 49.518.000	6,12%
Beneficio a empleados	13	\$ 158.343.331	15,34%	\$ 133.382.249	16,00%	\$ 96.522.085	11,93%
Pasivos estimados	14	\$ 8.769.000	0,85%	\$ 7.784.481	0,93%	\$ 10.873.110	1,34%
<b>TOTAL PASIVOS CORRIENTES</b>		<b>\$ 282.147.717</b>	<b>27,33%</b>	<b>\$ 232.179.763</b>	<b>27,85%</b>	<b>\$ 177.186.198</b>	<b>21,90%</b>
Pasivos financieros no corrientes		\$ -	0,00%	\$ -	0,00%	\$ -	0,00%
Pasivos contingentes		\$ -	0,00%	\$ -	0,00%	\$ -	0,00%
<b>TOTAL PASIVOS NO CORRIENTES</b>		<b>\$ -</b>	<b>0,00%</b>	<b>\$ -</b>	<b>0,00%</b>	<b>\$ -</b>	<b>0,00%</b>
<b>TOTAL PASIVO</b>		<b>\$ 282.147.717</b>	<b>27,33%</b>	<b>\$ 232.179.763</b>	<b>27,85%</b>	<b>\$ 177.186.198</b>	<b>21,90%</b>
<b>TOTAL ACTIVOS NETOS</b>	15	<b>\$ 1.032.365.127</b>	<b>72,67%</b>	<b>\$ 833.688.665</b>	<b>72,15%</b>	<b>\$ 809.039.638</b>	<b>78,10%</b>

Sandra Patricia Sierra Velez

Representante Legal

Per certificación adjunta

Alba Nur Arias

Revisor Fiscal Matrícula 68531-

Empleada por la Junta Central de Contadores

Per certificación adjunta

Marcela Piedrahíta Maldonado


Contadora Matrícula 116157-

Empleada por la Junta Central de Contadores

Per certificación adjunta



## Estado de Actividades Integral

<div>  <div> <p>CORPORACIÓN FENALCO SOLIDARIO COLOMBIA NIT 800116098-2</p> <p>ESTADO DE ACTIVIDADES INTEGRAL</p> <p>Para el periodo comprendido entre enero 1 y diciembre 31 de 2016</p> <p>(Expresado en pesos colombianos)</p> </div> </div>					
INGRESOS Y OTRAS AYUDAS	Nota	Del 01 de enero al 31 de diciembre de 2016	%	Del 01 de enero al 31 de diciembre de 2015	%
Aporte comerciantes afiliados a Fenalco Antioquia	16	\$ 234.945.157	11,74%	\$ 243.128.703	15,60%
Membresías Certificadas en Responsabilidad Social	16	\$ 1.271.197.853	63,52%	\$ 911.455.037	58,50%
Mediciones de Huella de Carbono	16	\$ 120.527.165	6,02%	\$ 61.532.879	3,95%
Formación en Responsabilidad Social	16	\$ 24.466.513	1,22%	\$ 26.732.708	1,72%
Intereses Fondo Rotatorio de Educación	16	\$ 1.994.757	0,10%	\$ 3.516.703	0,23%
Patrocinios Congreso en Responsabilidad Social y otros	16	\$ 179.802.073	8,99%	\$ 118.749.647	7,62%
Donaciones en Dinero (Solidaridad Voluntaria)	16	\$ 81.852.958	4,09%	\$ 80.637.958	5,18%
Donaciones en especie	16	\$ 7.254.060	0,36%	\$ 11.205.020	0,72%
Otros ingresos	17	\$ 79.094.709	3,95%	\$ 101.214.356	6,50%
<b>TOTAL INGRESOS Y OTRAS AYUDAS</b>		<b>\$ 2.001.135.245</b>	<b>100,00%</b>	<b>\$ 1.558.173.011</b>	<b>100,00%</b>
GASTOS GENERALES	Nota	Del 01 de enero al 31 de diciembre de 2016	%	Del 01 de enero al 31 de diciembre de 2015	%
Gastos de administración y apoyo del personal	18	\$ 708.560.235	35,41%	\$ 610.980.902	39,21%
Beneficios a empleados	18	\$ 497.127.031	24,84%	\$ 382.232.179	24,53%
Representación	18	\$ 78.163.706	3,91%	\$ 38.418.630	2,47%
Junta Directiva, Asambleas y otras reuniones de trabajo	18	\$ 19.861.460	0,99%	\$ 20.640.313	1,32%
Contribuciones y afiliaciones	18	\$ 9.285.855	0,46%	\$ 10.199.528	0,65%
Servicios	18	\$ 71.678.625	3,58%	\$ 54.974.826	3,53%
Seguros	18	\$ 3.464.606	0,17%	\$ 3.405.315	0,22%
Honorarios	18	\$ 40.879.624	2,04%	\$ 49.620.850	3,18%
Publicidad	18	\$ 58.952.577	2,95%	\$ 37.450.000	2,40%
Gastos legales	18	\$ 8.279.734	0,41%	\$ 3.072.400	0,20%
Arrendamientos	18	\$ 46.916.832	2,34%	\$ 18.281.124	1,17%
Mantenimiento y adecuaciones	18	\$ 1.402.066	0,07%	\$ 4.123.213	0,26%
Papelaria	18	\$ 30.748.311	1,54%	\$ 30.897.042	1,98%
Transportes	18	\$ 61.620.609	3,08%	\$ 47.234.205	3,03%
Convenios con Seccionales de Fenalco	18	\$ 33.459.627	1,67%	\$ 15.387.928	0,99%
Depreciación	18	\$ 7.700.850	0,38%	\$ 5.559.252	0,36%
Amortización	18	\$ 7.712.668	0,39%	\$ 5.401.491	0,35%
Impuestos	18	\$ 29.118.475	1,46%	\$ 23.248.521	1,49%
Donaciones en especie	18	\$ 7.254.060	0,36%	\$ 11.205.020	0,72%
Costos financieros	18	\$ 6.685.061	0,33%	\$ 8.087.143	0,52%
Otros gastos	19	\$ 66.094.737	3,30%	\$ 56.284.704	3,61%
<b>TOTAL GASTOS GENERALES</b>		<b>\$ 1.794.966.753</b>	<b>89,70%</b>	<b>\$ 1.436.704.587</b>	<b>92,20%</b>
<b>EXCEDENTES O CAMBIOS EN LOS ACTIVOS NETOS</b>		<b>\$ 206.168.492</b>	<b>10,30%</b>	<b>\$ 121.468.424</b>	<b>7,80%</b>
<div> <div> <p><b>Sandra Patricia Sierra Velez</b> Representante Legal (Ver certificación adjunta)</p> </div> <div> <p><b>Alba Nury Loaiza Ramírez</b> Revisor Fiscal Matrícula 48231-1 Expedido por la Junta Central de Contadores (Ver certificación adjunta)</p> </div> <div> <p><b>Una Marcela Piedrahíta Roldán</b> Contadora Matrícula 116157-1 Expedido por la Junta Central de Contadores (Ver certificación adjunta)</p> </div> </div>					

### **Certificación del Representante Legal y el Contador**

Los suscritos representante legal y contador de la Corporación Fenalco Solidario Colombia, Nit 800116098-2, cada uno dentro de su competencia:

#### **CERTIFICAMOS**

Que en forma previa hemos verificado las afirmaciones contenidas en los estados financieros separados de la Corporación a 31 de diciembre de 2016 y 2015, conforme al reglamento, y que las mismas se han tomado fielmente de los libros.

De acuerdo con lo anterior, en relación con los estados financieros mencionados, manifestamos lo siguiente:

1. Los activos y pasivos de la Corporación existen y las transacciones registradas se han efectuado en el año correspondiente.
2. Todos los hechos económicos realizados han sido reconocidos.
3. Los activos representan derechos obtenidos y los pasivos representan obligaciones a cargo de la Corporación.
4. Todos los elementos han sido reconocidos por los importes apropiados.
5. Los hechos económicos han sido correctamente clasificados, descritos y revelados.

Lo anterior, para efectos de dar cumplimiento al artículo 37 de la Ley 222 de 1995.

Para constancia se firma la presente certificación a los (15) días del mes de marzo de 2017.

**Sandra Patricia Sierra Vélez**  
Representante Legal

**Lina Marcela Piedrahíta Roldán**  
Contadora Matrícula 116157-T

## **Certificación de los Estados Financieros**

A la Junta Directiva de la Corporación Fenalco Solidario Colombia, Nit 800116098-2,

Para dar cumplimiento al artículo 46 de la Ley 964 de 2005, el suscrito representante legal de Corporación Fenalco Solidario Colombia, Nit 800116098-2, certifica que los Estados Financieros al 31 de diciembre de 2016, presentados al público, no contienen vicios, imprecisiones o errores que impidan conocer la verdadera situación patrimonial o las operaciones de Corporación Fenalco Solidario Colombia.

Atentamente,

**Sandra Patricia Sierra Vélez**  
Representante Legal

## **Informe de Auditoría Independiente del Revisor Fiscal**

A los Socios de la Corporación Fenalco Solidario Colombia,

### **Informe sobre los estados financieros Individuales**

He auditado los estados financieros Individuales adjuntos de la Corporación Fenalco Solidario Colombia que comprenden el estado de situación financiera a 31 de diciembre de 2016 y 2015, el estado de actividades integral, el estado de cambios en el patrimonio y el estado de flujos de efectivo, correspondientes al ejercicio terminado en dicha fecha, así como un resumen de las políticas contables significativas y otra información explicativa. Los estados financieros terminados en 31 de diciembre de 2015 fueron preparados bajo el Decreto 2649 de 1993, por tanto, difieren en presentación y preparación a los registrados el 31 de diciembre de 2016, dado que la Compañía se encontraba en proceso de transición a las Normas Internacionales de Información Financiera incorporadas en el Decreto 2420 de 2015, anexo N° 2 y el Decreto 3022 de 2015.

### **Responsabilidad de la dirección en relación con los estados financieros Individuales**

La dirección es responsable de la preparación y presentación fiel de los estados financieros Individuales adjuntos de conformidad con el Decreto 2420 de 2015, anexo N° 2, que incorpora las Normas Internacionales de Información Financiera para PYMES, y del control interno que la dirección considere necesario para permitir la preparación de estados financieros Individuales libres de incorrección material, debida a fraude o error.

### **Responsabilidad del auditor**

Mi responsabilidad es expresar una opinión sobre los estados financieros Individuales adjuntos basados en mi auditoría. He llevado a cabo la auditoría de conformidad con el Decreto 2420 de 2015, anexo N° 4, que incorpora las Normas Internacionales de Auditoría (ISA por sus siglas en

Inglés) y las Normas Internacionales de Trabajos para Atestiguar (ISAE por sus siglas en inglés). Dichas normas exigen que cumpla los requerimientos de ética, así como que planifique y ejecute la auditoría con el fin de obtener una seguridad razonable sobre si los estados financieros Individuales están libres de incorrección material.

Una auditoría conlleva la aplicación de procedimientos para obtener evidencia de auditoría sobre los importes y la información revelada en los estados financieros Individuales. Los procedimientos seleccionados dependen del juicio del auditor, incluida la valoración de los riesgos de incorrección material en los estados financieros Individuales, debida a fraude o error. Al efectuar dichas valoraciones del riesgo, el auditor tiene en cuenta el control interno relevante para la preparación y presentación fiel por parte de la entidad de los estados financieros Individuales, con el fin de diseñar los procedimientos de auditoría que sean adecuados en función de las circunstancias, y con la finalidad de expresar una opinión sobre la eficacia del control interno de la entidad. Una auditoría también incluye la evaluación de la adecuación de las políticas contables aplicadas y de la razonabilidad de las estimaciones contables realizadas por la dirección, así como la evaluación de la presentación global de los estados financieros Individuales.

Considero que la evidencia de auditoría que he obtenido proporciona una base suficiente y adecuada para mi opinión de auditoría.

### **Opinión**

En mi opinión, los estados financieros Individuales presentan razonablemente, en todos los aspectos materiales, la situación financiera de la Corporación Fenalco Solidario Colombia a 31 de diciembre de 2016, así como de sus resultados y flujos de efectivo correspondientes al ejercicio terminado en dicha fecha, de conformidad con el Decreto 2420 de 2015, anexo N° 2, que incorpora las Normas Internacionales de Información Financiera para PYMES.

### **Informe sobre otros requerimientos legales y reglamentarios**

Además, informo que la Compañía ha llevado su contabilidad conforme a las normas legales y a la técnica contable; las operaciones registradas en los libros de contabilidad y los actos de los administradores se ajustan a los estatutos y a las decisiones de la Asamblea General; la correspondencia, los comprobantes de las cuentas y los libros de actas, se llevan y se conservan debidamente, el informe de gestión de la Administración guarda la debida concordancia con los estados financieros Individuales e incluye el cumplimiento de los requerimientos legales; la Compañía presento y pago oportunamente sus declaraciones de autoliquidación de aportes al Sistema de Seguridad Social Integral. Mi evaluación del control interno, efectuada con el propósito de establecer el alcance de mis pruebas de auditoría, no puso de manifiesto que la Compañía no haya seguido medidas adecuadas de control interno y de conservación y custodia de sus bienes y de los de terceros que estén en su poder.

#### **Párrafo de Énfasis**

Colombia realizó cambio de su marco normativo contable a partir del 1 de enero de 2016, razón por la cual el año de transición fue el período comprendido entre el 1 de enero de 2015 y 31 de diciembre de 2015, durante el cual la Compañía llevo la contabilidad para todos los efectos legales de acuerdo con el Decreto 2649 de 1993 y, simultáneamente, obtuvo información de acuerdo con el nuevo marco normativo de información financiera, contenido en el Decreto 2420 de 2015, anexo N° 2, con el fin de permitir la construcción de información financiera que pueda ser utilizada para fines comparativos en los estados financieros Individuales en los que se aplique por primera vez el nuevo marco técnico normativo. La información financiera generada durante el año 2015 no fue puesta en conocimiento público ni tenía efectos legales en dicho momento.

Alba Nury Loaiza Ramírez  
Dictaminados en marzo 15 de 2017  
Revisor Fiscal. Matrícula 68531-T  
Expedida por la Junta Central de Contadores



## REVELACIONES GENERALES

**NOTA 1. INFORMACIÓN GENERAL DE LA ENTIDAD.** La Corporación Fenalco Solidario Colombia, es una entidad sin ánimo de lucro, constituida de acuerdo con las leyes colombianas. Mediante la Resolución 37763 del 26 de diciembre de 1990, la Gobernación de Antioquia, le otorgó a la Corporación personería jurídica. Su domicilio principal es en la ciudad de Medellín, departamento de Antioquia, país Colombia, ubicada en la Calle 50 42 54 oficina 601, adicionalmente posee una sede en la ciudad de Bogotá ubicada en la Carrera 4 19 85 Piso 7. Todas las decisiones de la Corporación en términos administrativos, son tomadas de manera centralizada desde la sede principal.

La Corporación Fenalco Solidario Colombia se ajusta a las prescripciones de ley en torno a lo relacionado con las entidades sin ánimo de lucro.

La Corporación tiene como actividad meritoria, la búsqueda de la sostenibilidad y la armonía del planeta. Por ello busca comprometer a las personas y a sus organizaciones, para que sus conductas sean socialmente responsables. Además, la Corporación patrocina, apoya, promueve y realiza directamente o a través de terceros, y en nombre de los comerciantes afiliados a FENALCO, obras y actividades de responsabilidad social, ambiental, de ayuda mutua y de solidaridad, siempre enmarcada en la búsqueda de la armonía entre las personas, las organizaciones y de éstas con la naturaleza.

La Corporación a la fecha del presente informe no se halla disuelta y su duración es indefinida.

**NOTA 2. BASES DE PREPARACIÓN.** Los estados financieros de la Corporación han sido elaborados conforme a la Norma Internacional de Información Financiera para Pequeñas y Medianas Entidades (NIIF para PYMES) emitida por el Consejo de Normas Internacionales de Contabilidad (IASB) acogidas en Colombia mediante el decreto reglamentario 3022 de 2013. La compañía emitió el pasado 31 de marzo de 2016, estados financieros bajo las normas locales por el año terminado al 31 de diciembre de 2015, éste será el último estado financiero, presentado bajo este marco normativo. La empresa determinó sus saldos iniciales conforme a las NIIF para Pymes al 1º de enero de 2015, siguiendo lo establecido en la sección 35 "Transición a las NIIF para las PYMES".



Si bien, durante 2015 fueron acogidas mediante decreto reglamentario los cambios realizados por el Consejo de Normas Internacionales sobre las NIIF para PYMES contenidos en la versión del año 2015, la aplicación de dichos cambios no genera cambios retroactivos y su aplicación obligatoria será a partir de del 1 de enero de 2016.

**BASES DE MEDICION.** Los estados financieros fueron elaborados sobre la base de costo histórico, salvo por aquellos rubros mencionados en estas notas a los estados financieros en los que se especifique que fueron medidos a valor razonable, costo amortizado o valor presente.

**BASES DE PRESENTACION.** La periodicidad de los Estados Financieros y sus notas explicativas es anual, a menos que algún usuario de la información requiera la información con una periodicidad inferior. Las políticas contables más importantes de la compañía se describen en la nota 3. La empresa prepara sus estados financieros utilizando el devengo como base de contabilización. Excepto para aquellos rubros tenidos en cuenta en la elaboración del flujo de efectivo.

\*Estado de Situación Financiera Individual: los activos y pasivos se clasifican en corrientes y no corrientes. Se consideran activos y pasivos corrientes los valores realizables en un plazo no mayor a un año.

\*Estado de Actividades Integral: la compañía clasifica sus costos y gastos por función.

\*Estado de flujos de efectivo: el estado de flujos de efectivo se presenta utilizando el método indirecto.

\*Estado de cambios en los activos netos.

**MONEDA FUNCIONAL Y MONEDA DE REPORTE.** El entorno económico de la empresa es Colombia, país cuya moneda es el peso colombiano, y todas las operaciones de ingresos y gastos de Corporación Fenalco Solidario Colombia se determinan y mantienen en la misma moneda. La economía

colombiana no es hiperinflacionaria, por ende, no aplican los ajustes relacionados.

### NOTA 3. PRINCIPALES POLÍTICAS CONTABLES.

**Estimaciones y juicios contables.** La Dirección Ejecutiva considera que los supuestos hechos al preparar los estados financieros son correctos, y que los estados financieros, por lo tanto, presentan razonablemente la situación financiera y el rendimiento de la entidad y los flujos de efectivo de acuerdo con la NIIF para las PYMES, en todos los aspectos importantes. Sin embargo, en la preparación de los estados financieros se utilizan estimaciones para cuantificar algunos de los activos, pasivos, ingresos y gastos que se registran en la contabilidad. Principalmente las estimaciones que la Corporación realiza, se refieren a:

Tipo	Concepto
Estimación	Materialidad
Estimación	Indicio de Deterioro
Estimación	Pérdidas por Deterioro
Estimación	Vida Útil de Propiedades, Planta y Equipo

Las estimaciones y supuestos asociados, se basan en la experiencia histórica, las proyecciones, planes de funcionamiento de la Corporación y otros factores que se consideran como relevantes (en ocasiones se acude a un experto en temas técnicos específicos). Estas estimaciones se realizan en función de proveer una información razonable, que refleje la realidad económica de la empresa a la fecha de corte. El resultado final de las operaciones a las que se refieren dichas estimaciones puede ser diferente de los valores definitivos, y por lo tanto puedan originar modificaciones futuras de acuerdo con su ocurrencia.

**Materialidad.** El reconocimiento y presentación de los hechos económicos se hace de acuerdo con su importancia relativa. Un hecho económico es importante cuando debido a su naturaleza o cuantía su conocimiento o desconocimiento, teniendo en cuenta las circunstancias que lo rodean,

pueden alterar significativamente las decisiones económicas de los usuarios de la información al preparar los estados financieros.

La materialidad es calculada porcentualmente sobre algunos rubros de los estados financieros, según corresponda, por ejemplo: activos y pasivos totales o resultados del ejercicio. La Corporación Fenalco Solidario Colombia toma como base para cálculo de la materialidad, el rubro de ingresos totales.

**Instrumentos financieros.** La Corporación clasifica sus activos y pasivos financieros de acuerdo con lo definido en las secciones 11 y 12 de las NIIF para PYMES, en una de las siguientes categorías:

Sección	Concepto
11 y 12	Valor Razonable
11 y 12	Costo (Menos Deterioro)
11 y 12	Costo Amortizado (Menos Deterioro)

La clasificación depende del propósito y condiciones con las cuales se adquieren los activos y pasivos financieros. Esta determinación se realiza en el reconocimiento inicial.

**Efectivo y equivalentes a efectivo.** Se considera como efectivo o equivalentes de efectivo el dinero en caja y bancos, las inversiones para administración de liquidez (ej. depósitos a la vista) y otros similares de inmediata realización, así como depósitos a corto plazo con vencimientos no mayores a tres meses, y cuyo riesgo sea bajo. El efectivo que se encuentra restringido o con fines específicos y no pueda ser intercambiado ni utilizado para cancelar un pasivo en un ejercicio menor a doce meses, se clasificará como activo no corriente y se revelan los motivos de su creación o restricción.

El efectivo y equivalentes de efectivo se reconocen al importe de la transacción y de tener dinero en una moneda diferente a la de presentación, se deberá actualizar a la tasa de cierre del ejercicio, afectando los resultados de la compañía con la diferencia en cambio.

**Inversiones.** Las inversiones negociables se contabilizan a su valor razonable, a menos que este no pueda ser medido con fiabilidad, en cuyo caso se contabilizan al costo menos deterioro. Las inversiones mantenidas hasta el vencimiento, se reconocen al costo amortizado. Los intereses se causan como ingresos cuando se transfiere el derecho a su cobro.

**Cuentas por cobrar.** Las cuentas por cobrar (instrumentos financieros) se miden inicialmente al precio de la transacción, si no hay financiación implícita y al valor presente de los flujos futuros, con una tasa de interés de una transacción similar en el mercado, si hay financiación implícita. Se considera que hay financiación implícita, cuando se da al deudor plazos más allá de los normalmente otorgados y/o se le cobra un interés menor (puede ser cero), que el de una transacción similar en el mercado. Para la medición posterior se usa el costo amortizado con la tasa de interés efectiva o en algunos casos el costo menos deterioro.

Las cuentas por cobrar relacionadas con impuestos se compensan con sus respectivos pasivos y se miden al costo y no son incluidos en la categoría de cuentas por cobrar, sino en otros activos, como activos por impuestos medidos al costo. Los anticipos son otros activos que se miden al costo.

**Propiedades, planta y equipo.** Las propiedades, planta y equipo son activos tangibles que se mantienen para su uso en la prestación de los servicios, con propósitos administrativos, y se esperan usar durante más de un periodo. Además, es probable que se obtengan beneficios económicos futuros asociados, y el costo de la partida puede medirse con fiabilidad.

En la Corporación este grupo de activos está conformado por: Terrenos, Edificaciones y Construcciones, Equipo de Oficina y equipos de computación y comunicación.

Terrenos, Edificaciones y Construcciones se reconocen inicialmente al costo revaluado.

El equipo de oficina y los equipos de computación y comunicación se reconocen inicialmente al costo, el cual está constituido por el precio de adquisición más todos los costos y gastos en que incurre la empresa para la adquisición, formación y colocación de los bienes en condiciones de uso.

Posteriormente, las partidas de propiedades, planta y equipo se miden al costo menos la depreciación acumulada y cualquier pérdida por deterioro del valor acumulada, además de las adiciones y mejoras efectuadas que incrementen la vida útil o beneficios esperados asociados a los bienes.

Se dará la baja en cuentas por disposición o cuando no se espere obtener beneficios económicos futuros. Si una parte del activo es reemplazada con el objetivo de mejorar la vida útil o beneficios de la totalidad de la partida, el bien reemplazado será dado de baja.

Las propiedades, planta y equipo se deprecian por línea recta. Cuando se considere necesario, la empresa podrá efectuar un cambio en el método de depreciación, atendiendo a otras bases de distribución que se acerquen más al reconocimiento de la pérdida de la capacidad operacional del bien. La vida útil se definió por medio de estimaciones del desgaste físico esperado, basados en la experiencia.

Teniendo en cuenta que estos activos se usarán hasta el final de su vida económica, no se determina su valor residual.

Anualmente se revisará si existen factores tales como, un cambio en el uso del activo, un desgaste significativo inesperado, avances tecnológicos o cambios en los precios de mercado que podrían indicar que ha cambiado la vida útil de un activo desde la fecha sobre la que se informa anual más reciente. Si las expectativas son diferentes, se estimará la disminución del valor recuperable del activo.

El valor recuperable del activo, obedece al precio menos los costos de venta en condiciones normales (valor razonable) o el valor de uso del activo (valor presente de los flujos futuros asociados al bien). Si uno de estos dos, valor razonable o valor de uso, resulta mayor que el importe en libros, se determina que no hay pérdida por deterioro. Si ambos son menores, si hay

deterioro y se lleva a resultados. Si en la evaluación anual se determina que hay indicios de recuperación del deterioro, se procede a establecer su valor y a reconocer la reversión en resultados. La reversión sólo puede reconocerse hasta el importe en libros, como si nunca hubiera habido deterioro. Finalmente se ajusta la depreciación en la vida útil restante del activo.

**Intangibles.** Los intangibles corresponden a activos identificables, es decir, que se puedan separar para vender, transferir, arrendar, etc. o surge de un derecho o contrato (no de desembolsos incurridos internamente). Deben ser no monetarios y sin apariencia física. Además, es probable que de ellos se deriven beneficios económicos futuros (en forma de aumento de ingresos o disminución de costos). Se tiene el control sobre ellos y su costo, puede ser medido con fiabilidad.

Conformado por las pólizas de seguro, cuyo patrón de desgaste va ligado a la cobertura de cada póliza. Si la vida útil o patrón de desgaste no se pueden estimar de forma confiable, se amortizarán a diez años por el método de línea recta.

**Deterioro de los activos financieros.** Para los activos financieros medidos al costo o al costo amortizado, inicialmente se evalúa si hay indicios de deterioro. Si se encuentra evidencia objetiva de éste, se calcula. Para las cuentas comerciales por cobrar de la Corporación, el deterioro se analiza de manera individual, previa presentación de un indicio de deterioro o cuando la mora sea igual o superior a 360 días. La cartera de la Corporación se encuentra clasificada de acuerdo al siguiente nivel de riesgo:

Rango (días)	Categoría
Cero a 60 días	AAA
61 a 90 días	AA
91 a 180 días	A
181 a 359 días	B
Mas de 360 días	C



**Pasivos estimados y provisiones.** Las provisiones corresponden a pasivos que ya están contraídos por la entidad, pero cuyo vencimiento o valor a pagar no son conocidos con certeza. Se reconocen cuando exista una alta probabilidad de pago y el importe a desembolsar pueda ser medido fiablemente. La obligación puede ser legal o implícita. Posibles obligaciones futuras no se reconocen. Siempre se miden por la mejor estimación que se tenga a la fecha del informe, sobre la cantidad que deberá ser desembolsada. Si hay un efecto del valor del dinero en el tiempo significativo, se mide al valor presente.

**Otros pasivos.** Los pasivos diferentes a los financieros, se reconocen al costo, tanto en la medición inicial, como en la medición posterior.

**Beneficios a empleados.** Todos los beneficios a empleados por pagar, corresponden a obligaciones de corto plazo, por lo tanto, se reconocen al costo, tanto en su medición inicial como en su medición posterior.

**Ingresos y gastos.** Los ingresos son reconocidos cuando es probable que los beneficios económicos se generen para la empresa, su monto pueda ser medido fiablemente, el grado de terminación del servicio y los costos incurridos y por incurrir se pueden establecer de forma fiable, independientemente de cuando se reciba el pago. Es decir, cuando se va dando la prestación efectiva del servicio. Se utiliza la metodología del costo incurrido para cuantificar los ingresos por el avance de los procesos.

Los ingresos son medidos al valor razonable del monto recibido o a recibir, teniendo en cuenta los términos contractuales de pago definidos y excluyendo los impuestos.

Los gastos son reconocidos por el método de devengo y la presentación en el Estado de Actividades, atiende al enfoque por función.

Todas las diferencias en cambio se presentan en el Estado de Actividades.



**Impuestos.** Los activos y pasivos por impuestos para el período son medidos al valor que se espera recuperar o pagar al fisco. Las tasas de impuestos que se usan para el cálculo son las aprobadas por las autoridades correspondientes a la fecha de cierre, así mismo se miden posteriormente. Se deben compensar los activos y pasivos por impuestos de la misma naturaleza, para mostrar el valor neto a pagar o saldo a favor.

## REVELACIONES ESPECÍFICAS

**NOTA 4. EFECTIVO Y EQUIVALENTES AL EFECTIVO.** En el efectivo se encuentra en caja, bancos e inversiones a la vista, el dinero necesario para atender la operación de la Corporación, como el pago a proveedores y los beneficios a empleados de corto plazo. No incluye efectivo restringido ni de destinación específica. A continuación, se presenta el detalle de los elementos que conforman este rubro:

Concepto	Saldo a Diciembre 31 de 2016	Participación
Caja Menor Administración	800.000	0,44%
Bancolombia Cuenta Corriente	180.685.935	99,13%
Fiducuenta 302910	789.602	0,43%
<b>TOTAL</b>	<b>182.275.537</b>	<b>100,00%</b>

**NOTA 5. EQUIVALENTES A EFECTIVO RESTRINGIDOS.** Los elementos que se encuentran catalogados como Equivalentes a Efectivo Restringido, corresponden a recursos que por disposición de la Asamblea de Socios deben ser reinvertidos en el desarrollo de la Actividad Meritoria de la Corporación y son de asignación directa por parte de la Junta Directiva de la Corporación.

Concepto	Saldo a Diciembre 31 de 2016	Participación
CDT Leasing Bancolombia al Costo Amortizado	106.817.144	27,97%
Fiducuenta 302908	146.949.350	38,48%
Fiducuenta 302909	28.370.828	7,43%
Renta Liquidez Valores Bancolombia	621.614	0,16%
Bancolombia Cuenta Ahorros	99.105.657	25,95%
<b>TOTAL</b>	<b>381.864.593</b>	<b>100,00%</b>

**NOTA 6. CUENTAS COMERCIALES POR COBRAR Y OTRAS CUENTAS POR COBRAR.** El rubro de las cuentas por cobrar corresponde a los cobros generados en el periodo por el desarrollo del objeto social de la Corporación, enfocado de manera especial en la promoción de la Responsabilidad Social, Ambiental y Formación. Las cuentas por cobrar se miden al costo, pues no se presentan condiciones de financiación implícita y el plazo otorgado a los clientes esta entre 30 y 360 días. Adicionalmente, al realizar el análisis de deterioro se encuentra que si hay indicios de deterioro en las cuentas comerciales por cobrar y por lo tanto se calcula. A continuación, se encuentra el detalle:

Concepto	Saldo a Diciembre 31 de 2016	Participación
Aporte Comerciantes Afiliados a Fenalco Antioquia	18.673.266	5,26%
Créditos Educativos	18.736.358	5,28%
Membresías Certificado en Responsabilidad Social	266.577.726	75,12%
Formación en Responsabilidad Social	1.521.000	0,43%
Mediciones de Huella de Carbono	21.844.647	6,16%
Patrocinios Congreso en Responsabilidad Social	15.312.000	4,31%
Otros Patrocinios (Cartilla - Periodico - Eventos)	2.281.334	0,64%
Consignaciones por Identificar	-2.626.000	-0,74%
Préstamos a Empleados Libre Inversión	3.048.858	0,86%
Otras Cuentas por Cobrar a Empleados	58.830	0,02%
Incapacidades por cobrar a la EPS	9.447.862	2,66%
<b>TOTAL</b>	<b>354.875.881</b>	<b>100,00%</b>

**NOTA 7 PROPIEDADES, PLANTA Y EQUIPO.** Los elementos de Propiedades, Planta y Equipo corresponden a activos controlados por la entidad, cuya duración supera un año y su monto es material y medible fiablemente. Las categorías en que se catalogan actualmente los activos son: terrenos, edificaciones y construcciones, equipo de oficina y equipos de cómputo y comunicación. Se deprecian por el método de línea recta, la vida útil será de cinco años para los equipos de oficina y tres años para el equipo de cómputo y comunicación. En el caso de las edificaciones y construcciones la vida útil es la indicada por el avalúo, el cual estima una vida técnica de 100 años y una vida remanente de 84 años, aplicable desde el momento del ESFA. El costo de reposición de las edificaciones y construcciones que posee actualmente la Corporación es de 1.820.000 pesos.

No hay pérdidas por deterioro, ni existen restricciones de uso de activos, ni compromisos para adquirir nuevos elementos. A continuación, se desglosa la cuenta:

Concepto	Terreno	Edificaciones	Equipo de Computo	TOTALES
Saldo al inicio del periodo en 2015	73.800.000	310.155.817	4.433.143	388.388.960
(+) Adiciones o compras	0	0	6.419.806	6.419.806
(+/-) Reclasificaciones	0	0	0	0
(=) Disposiciones a Diciembre 31 de 2016	73.800.000	310.155.817	10.852.949	394.808.766
(-) Depreciación anual	0	3.714.889	3.985.961	7.700.850
(-) Deterioro de valor	0	0	0	0
<b>SALDO EN LIBROS A DICIEMBRE 31 DE 2016</b>	<b>73.800.000</b>	<b>306.440.928</b>	<b>6.866.988</b>	<b>387.107.916</b>

**NOTA 8. LICENCIAS.** Los elementos de Licencias corresponden a intangibles adquiridos por la entidad para el adecuado desarrollo de sus operaciones, se amortizan por el método de línea recta. El periodo para amortizar las licencias de equipo de cómputo y la licencia del sistema para medición de Huella de Carbono es de 36 meses y 12 meses, respectivamente.

Concepto	Licencias Equipo de Computo	Licencia Sistema Medición Huella de Carbono	TOTALES
Saldo al inicio del periodo en 2015	4.018.133	1.783.915	5.802.048
(+) Compras	1.890.000	6.809.629	8.699.629
(+/-) Reclasificaciones	0	0	0
(=) Disposiciones a Diciembre 31 de 2016	5.908.133	8.593.544	14.501.677
(-) Amortización anual	3.091.409	4.621.259	7.712.668
(-) Deterioro de valor	0	0	0
<b>SALDO EN LIBROS A DICIEMBRE 31 DE 2016</b>	<b>2.816.724</b>	<b>3.972.285</b>	<b>6.789.009</b>

**NOTA 9. ACTIVOS INTANGIBLES DISTINTOS DE LA PLUSVALÍA.** Este rubro está conformado por los seguros adquiridos por la Corporación, los cuales se amortizan durante el periodo de su vigencia, la cual normalmente corresponde a un año. Los seguros aquí incluidos corresponden a los siguientes conceptos: Todo Riesgo Pyme y Responsabilidad Civil Directores y Administradores.

Concepto	Saldo a Diciembre 31 de 2016
Saldo al inicio del periodo en 2015	1.585.607
(+) Compras	5.369.107
(+/-) Reclasificaciones	0
(=) Disposiciones a Diciembre 31 de 2016	6.954.714
(-) Amortización anual a Resultados	3.464.608
(-) Amortización anual a Fondos Sedes	1.890.198
(-) Deterioro de valor	0
<b>SALDO EN LIBROS A DICIEMBRE 31 DE 2016</b>	<b>1.599.908</b>

**NOTA 10. PASIVOS FINANCIEROS CORRIENTES Y NO CORRIENTES.** Este rubro está conformado por el endeudamiento que tiene la Corporación con el sector financiero en Colombia.

Concepto	Saldo a Diciembre 31 de 2016	Participación
Bancolombia (Tarjeta de Crédito)	1.415.324	100%
<b>TOTAL</b>	<b>1.415.324</b>	<b>100%</b>

**NOTA 11. CUENTAS POR PAGAR COMERCIALES Y OTRAS CUENTAS POR PAGAR.** Los proveedores, representan las obligaciones contraídas por la Corporación en cumplimiento de su objeto social y que deben ser atendidas en el corto plazo y por ende se miden al costo. Este rubro está clasificado en proveedores nacionales y no existen proveedores del exterior. Los costos y gastos por pagar corresponden a cuentas por pagar con terceros de corto plazo, por ende, se miden al costo. Los ingresos recibidos por anticipado, corresponden a recursos provenientes de clientes que realizaron el pago de su proceso de Medición de Huella de Carbono con antelación, de acuerdo al análisis de avance en la prestación del servicio. Las cuentas por pagar a partes relacionadas del 2016 no existieron. El detalle es el siguiente:



Concepto	Saldo a Diciembre 31 de 2016	Participación
Proveedores y Costos y gastos por pagar	14.683.257	57,53%
Ingresos Recibidos para Terceros	131.857	0,52%
Ingresos Recibidos por Anticipado	10.705.948	41,95%
<b>TOTAL</b>	<b>25.521.062</b>	<b>100%</b>

**NOTA 12. PASIVOS POR IMPUESTOS CORRIENTES.** Están representados por la liquidación oficial del impuesto a las ventas IVA por el bimestre 6 de 2016 y las Retenciones en la Fuente practicadas durante el mes de diciembre de 2016, conceptos declarados y pagados en enero de 2017. Adicionalmente esta partida incluye el Impuesto y las Retenciones de Industria y Comercio por el Bimestre 6 de 2016 para la ciudad de Bogotá, conceptos declarados y pagados en enero de 2017. Los pasivos por impuestos corrientes se discriminan de la siguiente manera:

Concepto	Saldo a Diciembre 31 de 2016	Participación
Iva por pagar	81.086.000	92,04%
Retenciones en la Fuente por pagar	5.908.000	6,71%
Industria y Comercio por pagar	1.105.000	1,25%
<b>TOTAL</b>	<b>88.099.000</b>	<b>100%</b>

**NOTA 13. BENEFICIOS A EMPLEADOS.** Todos los beneficios a empleados por pagar, corresponden a obligaciones de corto plazo, por lo tanto, se reconocen al costo, tanto en su medición inicial como en su medición posterior. Las cesantías fueron consignadas al fondo de cesantías el 14 de febrero del 2017, y los intereses a las cesantías fueron pagados a los empleados durante el mes de enero del 2017. Por su parte, las vacaciones causadas representan los valores de los periodos pendientes por disfrutar por los empleados, los cuales son de libre asignación del empleador. Las Bonificaciones corresponden a incentivos que se otorgan a los empleados por antigüedad y en concordancia con el plan de Responsabilidad Social de la Corporación, se clasifican por: Gestión, Permanencia y Quinquenio. La Seguridad Social corresponde a valores pagados en enero de 2017. Las Comisiones por pagar corresponde a valores pagados a los colaboradores por su gestión en el mes de enero de 2017. Este rubro se compone así:

Concepto	Saldo a Diciembre 31 de 2016	Participación
Sueldos por pagar	934.934	0,59%
Cesantías	54.123.074	34,18%
Intereses a las cesantías	6.436.957	4,07%
Vacaciones	30.491.063	19,26%
Bonificaciones	22.407.954	14,15%
Seguridad Social	26.591.400	16,79%
Comisiones x Pagar	17.357.949	10,96%
<b>TOTAL</b>	<b>158.343.331</b>	<b>100%</b>

**NOTA 14. PASIVOS ESTIMADOS.** Están representados por los recursos por pagar a las Seccionales de Fenalco que han celebrado con la Corporación Convenio de Promoción de la Responsabilidad Social. Lo anterior en reconocimiento al apoyo a la gestión realizada por cada una de las Seccionales de Fenalco en su labor de impulsar el Certificado en Responsabilidad Social en su región.

Concepto	Saldo a Diciembre 31 de 2016	Participación
Fenalco Seccional Bolívar	919.000	10,48%
Fenalco Seccional Risaralda	1.750.000	19,96%
Fenalco Seccional Magdalena	6.100.000	69,56%
<b>TOTAL</b>	<b>8.769.000</b>	<b>100%</b>

La Corporación ha celebrado Convenio de Promoción de la Responsabilidad Social con (14) Seccionales de Fenalco, a continuación se presenta el porcentaje que se reconoce a cada una de las seccionales por su gestión:



Seccional de Fenalco	% para la Seccional	% para la Corporación
Tolima	10,00%	90,00%
Norte de Santander	50,00%	50,00%
Bolívar	10,00%	90,00%
Sucre	50,00%	50,00%
Barrancabermeja	50,00%	50,00%
Magdalena	50,00%	50,00%
Risaralda	50,00%	50,00%
Santander	50,00%	50,00%
Quindío	50,00%	50,00%
Caldas	50,00%	50,00%
Boyacá	50,00%	50,00%
Meta	50,00%	50,00%
Tuluá	50,00%	50,00%
Huila	50,00%	50,00%

A la fecha de presentación del este informe, la Corporación no posee pasivos contingentes que puedan afectar su estabilidad y continuidad.

**NOTA 15. ACTIVOS NETOS.** Los Activos Netos contienen los recursos de los Fondos de la Corporación, recursos que se encuentran en el Equivalente a efectivo Restringido. Durante el pasado mes de diciembre de 2016, la Corporación celebró Asamblea General Extraordinaria, durante la cual realizó reclasificación de los recursos destinados a los diferentes fondos, conformando un único Fondo denominado, Fondo Desarrollo de la Actividad Meritoria. Los Activos Netos se discriminan de la siguiente manera:

Concepto	Saldo a Diciembre 31 de 2016	Participación
Capital Social	34.118.169	3,30%
Fondo Comision Facilitadora para la Paz	151.152	0,01%
Fondo Sede Educativa Fenalco Solidario	786	0,00%
Fondo Plan Continuidad	93	0,00%
Fondo Desarrollo Actividad Meritoria	372.097.199	36,04%
Resultados del ejercicio	206.168.464	19,97%
Utilidades Retenidas	419.829.258	40,67%
<b>TOTAL</b>	<b>1.032.365.121</b>	<b>100%</b>

**NOTA 16. INGRESOS DE ACTIVIDADES ORDINARIAS, GANANCIAS Y AYUDAS.**

Para la Corporación Fenalco Solidario Colombia, los ingresos provenientes de las actividades ordinarias, ascienden a 1.922.040.536 pesos, El detalle es el siguiente:

Concepto	Saldo a Diciembre 31 de 2016	Participación
Aporte comerciantes afiliados a Fenalco Antioquia	234.945.157	12,22%
Membresías Certificado en Responsabilidad Social	1.271.197.853	66,14%
Mediciones de Huella de Carbono	120.527.165	6,27%
Formación en Responsabilidad Social	24.466.513	1,27%
Intereses Fondo Rotatorio de Educación	1.994.757	0,10%
Patrocinios Congreso en Responsabilidad Social y otros eventos	179.802.073	9,35%
Donaciones en Dinero (Solidaridad Voluntaria)	81.852.958	4,26%
Donaciones en especie	7.254.060	0,38%
<b>TOTAL</b>	<b>1.922.040.536</b>	<b>100%</b>

**NOTA 17. OTROS INGRESOS.** Como otros ingresos se reconocen algunos rubros que no están relacionados con la operación de la Corporación, pero que afectan los resultados finales. Todos reconocidos al costo. El detalle es el siguiente:

Concepto	Saldo a Diciembre 31 de 2016	Participación
Rendimiento de inversiones y préstamos a empleados	20.106.322	25,42%
Intereses Bancarios	165.030	0,21%
Reintegro costos y gastos por incapacidades	51.164.579	64,69%
Otros Reintegros de Costos y Gastos	1.143.674	1,45%
Recuperaciones de cartera deteriorada	2.932.886	3,71%
Otras Recuperaciones y Aprovechamientos	3.321.173	4,20%
Papelería de créditos educativos	200.000	0,25%
Diferencia en cambio	61.044	0,08%
<b>TOTAL</b>	<b>79.094.709</b>	<b>100%</b>

**NOTA 18. GASTOS GENERALES.** Para la Corporación Fenalco Solidario Colombia, los gastos originados por las actividades ordinarias, ascienden a 1.728.872.016 pesos, El detalle es el siguiente:

Concepto	Saldo a Diciembre 31 de 2016	Participación
Gastos de administración y apoyo del personal	708.560.235	40,98%
Beneficios a empleados	497.127.031	28,75%
Representación	78.163.706	4,52%
Juntas Directivas, Asambleas y otras reuniones de trabajo	19.861.460	1,15%
Contribuciones y afiliaciones	9.285.855	0,54%
Servicios	71.678.625	4,15%
Seguros	3.464.608	0,20%
Honorarios	40.879.624	2,36%
Publicidad	58.952.577	3,41%
Gastos Legales	8.279.734	0,48%
Arrendamientos	46.916.832	2,71%
Mantenimiento y adecuaciones	1.402.066	0,08%
Papelería	30.748.311	1,78%
Transportes	61.620.609	3,56%
Convenios con Seccionales de Fenalco	33.459.627	1,94%
Depreciación	7.700.850	0,45%
Amortización	7.712.668	0,45%
Impuestos	29.118.475	1,68%
Donaciones en especie	7.254.060	0,42%
Costos financieros	6.685.061	0,39%
<b>TOTAL</b>	<b>1.728.872.016</b>	<b>100%</b>

**NOTA 19. OTROS GASTOS.** Como otros gastos se reconocen algunos rubros que no están relacionados con la operación de la Corporación, pero que afectan los resultados finales. Todos reconocidos al costo. El detalle es el siguiente:

Concepto	Saldo a Diciembre 31 de 2016	Participación
Cartera deteriorada	37.927.019	57,38%
Diferencia en cambio	746.648	1,13%
Activos Fijos (Adquiridos por Valor Inferior a 50 uvt)	2.993.640	4,53%
Marcas Formadas	1.744.538	2,64%
Impuestos asumidos	2.013.367	3,05%
Subsidio Certificado en Responsabilidad Social a ESALES	7.150.000	10,82%
Diversos	13.519.525	20,45%
<b>TOTAL</b>	<b>66.094.737</b>	<b>100%</b>

**NOTA 20. FECHA DE AUTORIZACIÓN PARA LA PUBLICACIÓN DE ESTADOS FINANCIEROS BAJO NIIF.** La fecha de autorización para publicación de los estados financieros es marzo de 2017 bajo responsabilidad de la administración de la compañía.

**Sandra Patricia Sierra Vélez**  
Representante Legal

**Lina Marcela Piedrahita Roldán**  
Contadora, Matrícula 116157-T  
Expedida por la Junta Central de Contadores

**Alba Nury Loaiza Ramírez**  
Revisor fiscal, Matrícula 68531-T  
Expedida por la Junta Central de Contadores

*“Las revelaciones son parte integral de los estados financieros”*