

**INFORME DE  
SUSTENTABILIDAD**  
2016

# Contenido

---

## PERFIL CORPORATIVO

---

- 4 · Historia
- 5 · Gobierno Corporativo
- 6 · Filosofía corporativa
  - ▶ Misión
  - ▶ Visión
  - ▶ Valores
- 7 · Conducta Ética
- 9 · Modelo de gestión
- 13 · Cobertura o mercado
- 14 · Asociaciones a las que pertenecemos
  - ▶ Adhesión de PetStar a la Carta de la Tierra

## DESEMPEÑO ECONÓMICO

---

- 15 · Estado de resultados
- 17 · Capital humano
- 21 · Capacitación y desarrollo
  - Programa de apoyo a practicantes
  - Bienestar, salud, seguridad y calidad de vida
- 22 · Reconocimiento “0” Accidentes
- 23 · Programa Ideas en Acción
  - Cadena de valor y desarrollo de Proveedores



**DESEMPEÑO SOCIAL**

- 29 · Museo Auditorio
- 30 · Alianzas con sociedad civil
- 32 · Cátedra Corporativa Universidad Anáhuac

**OTROS**

- 32 · Certificaciones y Reconocimientos
- 34 · Verificación externa
- 36 · Tabla de Indicadores GRI

# ¿Quiénes somos?

**El verdadero camino a la  
Sustentabilidad de los plásticos  
es el RECICLADO.**

Jaime Cámara Creixell

Qué sensación tan alentadora saber que nuestro trabajo, misión y valores, nos mantienen en una posición privilegiada y comprometida: hoy somos referente mundial de excelencia y vanguardia en materia de Responsabilidad Social Empresarial (RSE). Por eso, en PetStar conformamos una familia, una empresa cuyo principio fundamental es la sustentabilidad.

Con la intervención y compromiso de nuestros inversionistas y aliados –Arca Continental; Coca-Cola de México; Bepensa Bebidas; Corporación del Fuerte; Corporación Rica; Grupo Embotellador Nayar y Embotelladora de Colima–, en junio de 2013 fuimos reconocidos como la planta de reciclado de PET Grado Alimenticio más grande del mundo, según la prestigiosa organización –y publicación– británica PCI PET Packaging Resin and Recycling, Ltd.

Lo diremos de forma clara: hoy poseemos la capacidad de reciclar 3 mil 100 millones de botellas anuales, que llenarían 2.4 veces el estadio Azteca para convertirlas en 50 mil toneladas de resina de PET Reciclada Grado Alimenticio de alta calidad. Contamos con un Modelo de Negocio que promueve el concepto de Reciclaje Inclusivo –participamos de la Iniciativa Regional para el Reciclaje Inclusivo– y nuestra División de Acopio desarrolló el Modelo de Acopio Inclusivo PetStar (MAIP) –nueve procesos que el lector puede conocer en los apéndices de este documento–. Para esto contamos con 8 plantas de Acopio distribuidas estratégicamente en el territorio nacional para ofrecer certidumbre a los pepenadores y recolectores que día a día ayudan al planeta y a su economía al recolectar envases; una planta de valorización de subproductos y; la planta de reciclado antes referida.

En ese sentido, somos un ejemplo audaz y efectivo de Economía Circular, pues nuestros métodos están alineados e integrados como la maquinaria de un reloj: desde la recolección de una botella, hasta su incorporación a envases nuevos con contenido reciclado. Filosófica y conceptualmente nos adherimos –y el lector lo descubrirá en páginas subsecuentes– a iniciativas y



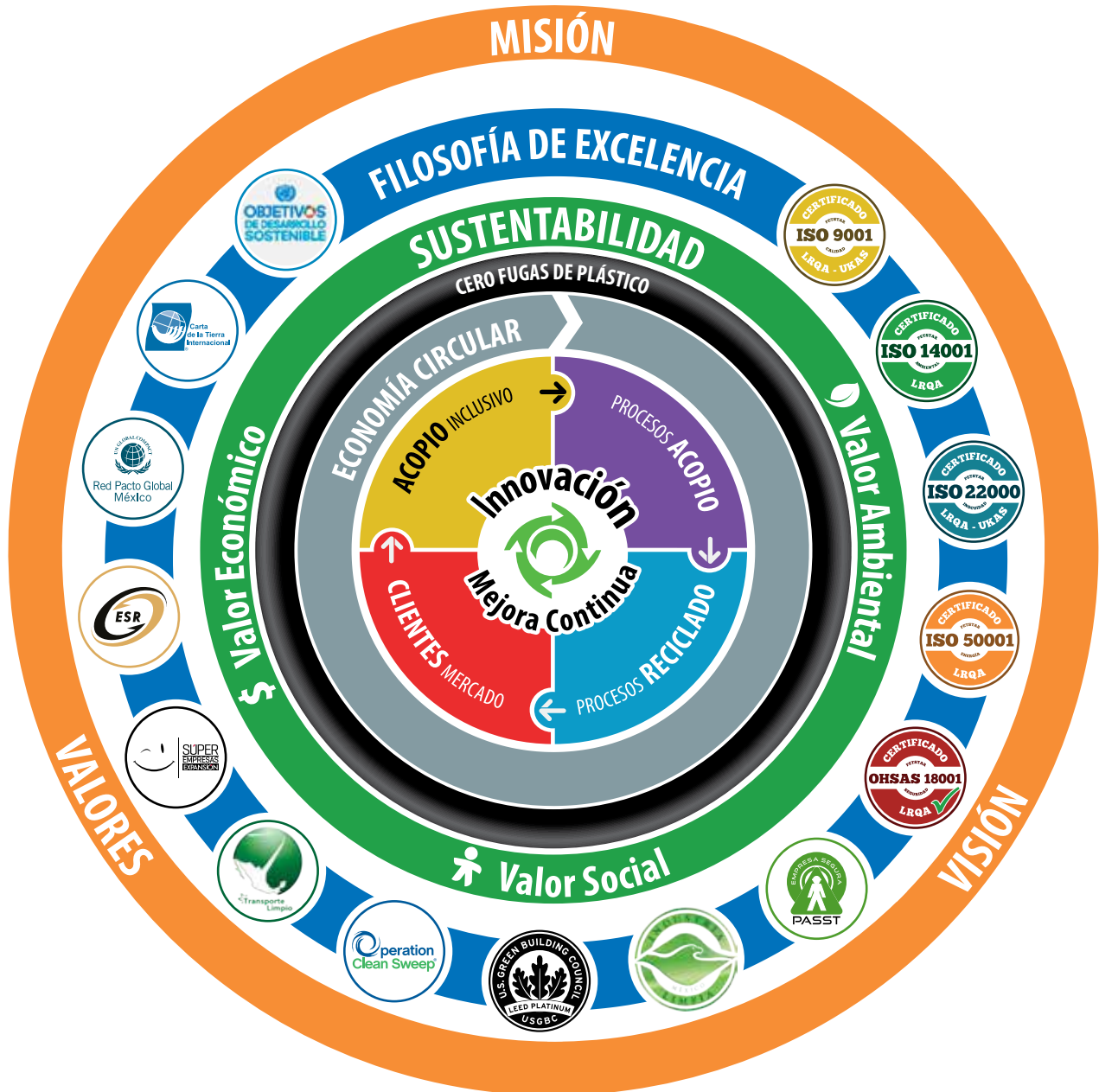
organizaciones que dibujan y sostienen nuestro perfil: La Carta de la Tierra; el Global Reporting Initiative (GRI) –en su versión G4–, Los Objetivos de Desarrollo Sostenible (ODS) y Los Principios del Pacto Mundial.

Podemos decir sin ambages que nuestra operación genera valor social, valor ambiental y valor económico, componentes esenciales de la sustentabilidad. Así, no entendemos de avance o progreso sin la calibración y equilibrio entre esos tres pilares que requiere el planeta cuando se trata de usufructuar responsablemente su geografía.

Finalmente, y como apertura a la lectura de estas páginas, somos una empresa que lee el presente para escribir un futuro distinto: uno en el que las prácticas aquí descritas sean compartidas por las compañías que nacen y que continúan atendiendo las necesidades de sus consumidores. Para nosotros, PetStar es la posibilidad de hacer negocio de manera rentable favoreciendo la inclusión social, la vida en armonía y el respeto al ambiente.



# Modelo de Negocio Sustentable PetStar



Ante los grandes retos ambientales que tiene la humanidad, PetStar es la empresa líder en el reciclaje de PET grado alimenticio a nivel internacional, ubicada en México y operada por mexicanos, con los más altos estándares que nos posicionan a la vanguardia en las tendencias globales de sustentabilidad, generando valor social, ambiental y económico, capitalizado 100% en nuestro país.

Ing. Jaime Cámara Creixell

G4-3, G4-18, G4-22, G4-23, G4-26, G4-28, G4-29, G4-30, G4-31, G4-32, G4-48			
GRI	CARTA DE LA TIERRA	ODS	PACTO MUNDIAL

# Carta del Director General

No hay marcha atrás: el planeta reclama una visión empresarial diferente y en **PetStar** sabemos que resulta imprescindible que los involucrados operemos y proyectemos acciones ejemplares cuyo principio sea el de construir sociedades democráticas justas, sostenibles y participativas. Es por ello que presentamos al lector nuestro **Primer Informe de Sustentabilidad 2016**, documento elaborado bajo los parámetros y fundamentos del **Global Reporting Initiative (GRI)** -en su versión G4-, **La Carta de la Tierra**, **Los Objetivos de Desarrollo Sostenible (ODS)** y **Los Principios del Pacto Mundial**. Así, manifestamos con transparencia y empatía nuestro compromiso por generar valor social, valor ambiental y valor económico para nuestros grupos de interés, internados al 100% en nuestro país.

Nos alegramos de que 2016 significó un año de retos y buen desempeño económico, social y ambiental, a través de una gestión responsable y rentable en la que aplicamos en todo momento criterios de ética y bienestar con especial acento en el crecimiento de las comunidades en donde trabajamos.

Luego de la ampliación de nuestra infraestructura en 2013 y de la consolidación de la producción de 50 mil toneladas anuales de resina PET reciclada grado alimenticio a partir del 2014, con lo que nos posicionamos en tener la Planta de Reciclado de PET Grado Alimenticio más grande del mundo, avalado por “PCI PET Packaging Resin and Recycling, Ltd.”, en 2015 y 2016 logramos demostrar nuestra viabilidad económica al exceder nuestra meta de **EBITDA –Earnings Before Interest, Taxes, Depreciation and Amortization–** en comparación con nuestro **Plan de Negocios Anual**.

Estamos orgullosos de que gracias a procesos de gestión adecuados fuimos reconocidos como **Empresa Socialmente Responsable** por el **Centro Mexicano para la Filantropía** y la **Alianza por la Responsabilidad Social Empresarial (ALIARSE)**. De igual forma, nos compromete y alienta el hecho de ser amigos y promotores, como mencionamos al inicio, de **La Carta de la Tierra** –una de las principales referencias para nuestras prácticas empresariales ya que al sumarnos a su esencia declaramos nuestra participación en el concierto de la gran comunidad de la vida–; de los **Objetivos de Desarrollo Sostenible** de la **Organización de las Naciones Unidas** y de nuestra adhesión al **Pacto Mundial**, iniciativa global a la que refrendamos nuestro apoyo continuo, solidario y eficaz.

Mediante la implementación de nuestro Modelo de Negocio Sustentable PetStar, confirmamos nuestra vocación por operar con plena sustentabilidad, así como nuestra convicción por lograr una mejor y más eficiente **Economía Circular** –alargar la vida útil de los recursos naturales, mediante el reciclaje– ya que esta práctica resulta toral en el diseño de nuestras políticas de responsabilidad social y va de la mano con las acciones de **Reciclaje Inclusivo** que dignifican y formalizan el trabajo de los pepenadores: socios naturales de quienes aprendemos constantemente y a quienes beneficiamos en un círculo virtuoso donde todos ganamos. Sobre todo, el planeta y quienes lo habitarán en adelante.

Por otro lado, compartimos valores y acciones como proveer empleo digno, combatir la desigualdad, mitigar el deterioro ambiental y contribuir al desarrollo sustentable. En pocas palabras, nos interesa participar dinámicamente de los cambios que requiere este mundo lastimado por la voracidad de quienes no creen en la responsabilidad compartida y en colaborar hacia el cumplimiento de la agenda 20-30.

Es por ello que celebro a los accionistas y a todos nuestros colaboradores por el apoyo y compromiso brindados en la consecución de los logros que hoy compartimos. Gracias por ser parte de un cambio de pensamiento que, sentimos, es la única ruta posible hacia el territorio que queremos llegar a las siguientes generaciones.

Bienvenidos a este reporte que expresa lo mejor de un grupo humano: sus ganas por hacer historia y demostrar que podemos construir una realidad luminosa. Con gratitud,

Jaime Cámara Creixell,  
Director General

Jaime Cámara Creixell,  
Director General



G4-1, G4-2	I, II, III, IV	1, 8, 11, 12, 16, 17	4
			



## Acerca de este informe

El presente Informe corresponde al ejercicio 2016 y registra los resultados de la empresa en su desempeño social, ambiental y económico. Se realizó bajo la guía para la elaboración de memorias de sostenibilidad del Global Reporting Initiative (GRI-G4), en armonía con La Carta de la Tierra, Los Objetivos de Desarrollo Sostenible (ODS) y Los Principios del Pacto Mundial; referencias, todas, que nos permiten estar a la vanguardia y ser parte de un consenso articulado y experto en materia de Responsabilidad Social.

El documento que sostiene en tus manos, estimado lector, fue auditado por un tercero independiente y para su elaboración y diseño se contó con la asesoría experta de Promotora ACCSE, S.A. de C.V.

Para la definición de su contenido se realizó un análisis de materialidad bajo una consulta directa a colaboradores, clientes y proveedores. Su contenido, redacción y diseño fue aprobado por el Comité de Comunicación y Sustentabilidad, encabezado por el Director General de la Empresa.

Esperamos que sea provechosa su lectura y, para quienes deseen indagar más en las equivalencias de esta información con los parámetros del G4; los ODS; La Carta de la Tierra o Los Principios del Pacto Mundial, en cada apartado encontrarán una guía sencilla que alinea los contenidos directamente con esos marcos de referencia. Además, hay un apéndice en el que compartimos estos documentos y otros datos de interés o complementarios.





# Materialidad

La realización del análisis de materialidad de PetStar se basó en:

- Consultas directas mediante una encuesta en línea para conocer la percepción sobre el desempeño de la responsabilidad social de PetStar a los siguientes grupos de interés:

Consultas directas	Universo
<b>Colaboradores</b>	<b>292</b>
<b>Socios acopiadores y pepenadores</b>	<b>531</b>
<b>Proveedores</b>	<b>286</b>
<b>Clientes</b>	<b>16</b>
<b>Visitantes del museo</b>	<b>106</b>

- Consultas indirectas en fuentes secundarias, las cuales se clasificaron en los siguientes grupos de interés:

▶ Sector

▶ ONG

▶ Cámaras y/o asociaciones

▶ Opinión pública



## Resultados

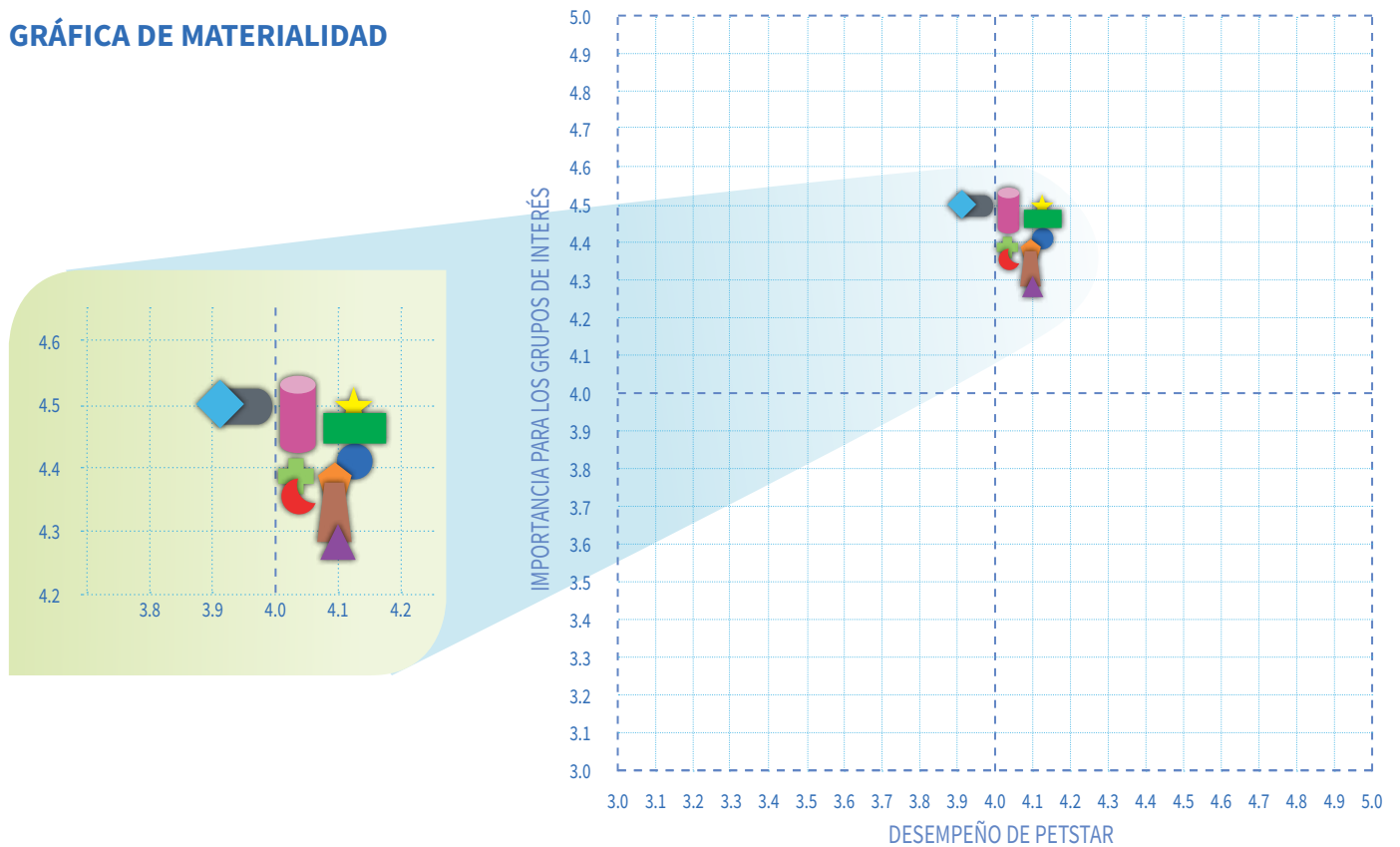
Los temas generales que se detectaron en torno al sector e impactos de PetStar son:

- ▶ Compromiso con la preservación y sustentabilidad del medio ambiente para beneficio de las futuras generaciones
- ▶ Proveer a los clientes una resina, en calidad y volumen, que les permite estar entre los embotelladores con mayor porcentaje de contenido reciclado en sus envases de PET
- ▶ Ser un equipo impulsado por líderes ejemplares, que entienden y viven los valores organizacionales en cada una de sus acciones
- ▶ Satisfacción del cliente y calidad en el producto
- ▶ Contar con el talento humano y con los recursos tecnológicos de vanguardia y eficientes que constituyen una ventaja competitiva
- ▶ Ofrecer a los colaboradores, proveedores, visitantes y contratistas un ambiente limpio y seguro
- ▶ Satisfacer las expectativas financieras de sus accionistas y es una alternativa rentable de crecimiento y expansión para la sustentabilidad del envase de PET
- ▶ Hacer de sus proveedores, socios estratégicos altamente confiables y de largo plazo y ejerce un alto impacto social al ofrecer certidumbre al sector de pepenadores y recolectores del país
- ▶ Esforzarse consistentemente para ser referencia de excelencia por las constantes innovaciones que se realizan en la empresa
- ▶ Fomentar la cultura ambiental, en responsabilidad compartida con la industria, las autoridades y la sociedad en general.

### HALLAZGOS POR SUBTEMAS

- Los temas relevantes por temas y subtemas en preguntas abiertas son:
  - ▶ **Medio ambiente:** “Residuos generados”, “Emisiones GEI” y “Cuidado del agua”
  - ▶ **Gobernanza y calidad de vida en la empresa:** “Relaciones y comunicación entre los trabajadores y la dirección”, “Diversidad e igualdad de oportunidades en el trabajo” e “Igualdad de retribución entre mujeres y hombres”, “Mecanismos de reclamación sobre prácticas laborales”
  - ▶ **Proveedores:** “Políticas de inversión y contratación de proveedores” y “No discriminación”
  - ▶ **Clientes:** “Prácticas de competencia leal” y “Precio justo”
  - ▶ **Acciones de RSE:** “No discriminación y empoderamiento de grupos vulnerables a través de programas de desarrollo”, “Programas de impacto social (reducción de pobreza, educación infantil, etc.)”, “Lucha contra el trabajo infantil y trabajo forzoso”.
- Al 80% de las personas que contestaron la encuesta de materialidad les gustaría conocer más sobre las iniciativas de sustentabilidad internacionales a las cuáles está adherido PetStar.
- El 100% del universo que participó en responder la encuesta considera valiosa la existencia de PetStar.

## GRÁFICA DE MATERIALIDAD



		Importancia	Desempeño
●	1. Ambiente limpio, seguro y saludable para colaboradores, proveedores, visitantes y contratistas	4.5	4.2
★	2. Honradez, manejo impecable de los recursos de la empresa, la información, la gestión del personal y el rechazo a cualquier práctica de corrupción	4.5	4.2
■	3. Compromiso con la preservación y sustentabilidad del medio ambiente para beneficio de las futuras generaciones	4.5	4.2
◆	4. Talento humano y con los recursos tecnológicos de vanguardia y eficientes que constituyen una ventaja competitiva	4.4	4.2v
▲	5. Fomenta la cultura ambiental en responsabilidad compartida con la industria, las autoridades y la sociedad en general	4.4	4.2
▲	6. Se esfuerza consistentemente por ser referencia de excelencia por las constantes innovaciones que se realizan en la empresa	4.4	4.2
☾	7. Satisfacción del cliente y calidad en el producto	4.4	4.2
+	8. Respeto, aceptación de opiniones, características y formas de ser de otros sin prejuicios ni discriminación	4.4	4.2
■	9. Hace de sus proveedores, socios estratégicos altamente confiables y de largo plazo y ejerce un alto impacto social al ofrecer certidumbre al sector de pepenadores y recolectores del país	4.5	4.1
■	10. Equipo impulsado por líderes ejemplares que entienden y viven los valores organizacionales en cada una de sus acciones	4.5	4.1
◆	11. Satisface las expectativas financieras de sus accionistas y es una alternativa rentable de crecimiento y expansión para la sustentabilidad del envase de PET	4.5	4.1

# PetStar y la Sustentabilidad

Agradecimiento con nuestra casa, es decir, con esta tierra. Madurez, vanguardia, inclusión y capacidad de cambio para generar nuevas formas de interacción social; es decir, hacer empresa con el otro, con el que también debe ganar, con el que nos complementa. Eso nos mueve y nos define. Por ello, PetStar es la Planta recicladora de PET grado alimenticio más grande del mundo y hoy, justamente, es responsabilidad de los grandes trabajar y tender puentes para que todos transitemos hacia tiempos más justos en los que lo esencial sea conectarnos y crecer.

Operar bajo esa perspectiva nos ha convertido en la mayor planta de reciclaje botella a botella de México. Estamos constituidos como una Sociedad Mercantil bajo el régimen de Sociedad Anónima Promotora de Inversión de Capital Variable. Como ejemplo cercano, al cierre de cada año reciclamos 50 mil toneladas de PET tan sólo en nuestra planta del Estado de México, una superficie de 23 mil 735 metros cuadrados en la que generamos 300 empleos directos. Además, contamos con ocho plantas de acopio ubicadas estratégicamente a lo largo y ancho de México, en las siguientes ciudades: Guadalajara, Monterrey, San Luis Potosí, Querétaro, San Pedro Xalostoc, Toluca, Acapulco y Mérida.



No retrocederemos en nuestra misión pues nos preocupa atender algunos de los factores causantes del cambio climático a través de un modelo de Reciclaje Inclusivo y Economía Circular –conceptos que se precisan más adelante en el presente documento- ya que, de acuerdo al Banco Mundial, México es uno de los países más vulnerables al cambio climático: 15% de su territorio, 68% de su población y 71% de su economía están expuestos a las consecuencias de esta problemática global.

Somos un proyecto sustentable que utiliza tecnología de vanguardia, capaz de acopiar 80,000 toneladas de PET al año, de las cuales se procesan 65,000 toneladas (alrededor de 3,100 millones de botellas), que se transformarán en 50,000 toneladas de resina de PET reciclado grado alimenticio, para la generación de nuevas botellas. Así, utilizamos una fracción de la energía necesaria para este proceso, si la comparamos con la requerida en la producción de resina virgen.



En PetStar, liderada por Arca Continental, Coca-Cola de México, Bepensa Bebidas, Corporación del Fuerte, Corporación Rica, Grupo Embotellador NAYAR y Embotelladora de Colima, somos un espejo del tipo de empresas que requiere el presente: empresas que contribuyen a conformar una Economía Verde a nivel global.





Nuestra generación advierte la urgencia de diseñar negocios que no lastimen el entorno que la sostiene. Operamos bajo una filosofía de sustentabilidad corporativa que se cumple al gestionar toda nuestra estructura de acopio vía un modelo de Reciclaje Inclusivo con el que promovemos el reconocimiento y la dignificación de la pepena –palabra que proviene del náhuatl y que significa “buscar y seleccionar objetos aprovechables en los centros de desperdicios”-.

¿Cómo logramos esta clase de interacción? Brindamos certeza en el pago a los pepenadores al acercarlos a una economía formal, constituyéndonos en una empresa de la que ellos se sienten parte. Una empresa que potencia, reconoce y aprecia su trabajo ya que en toda la cadena de suministro evitamos a los intermediarios que no aportan valor auténtico al proceso o que no comparten los aspectos esenciales de la sustentabilidad: el social, el ambiental y el económico.

Con ese espíritu hemos desarrollado un modelo de centros de acopio comunitario de manera que se pueda generar un proyecto productivo complementario para poblaciones rurales, indígenas, marginadas o urbanas. Sí, nos movemos en una lógica que diseña modelos de negocio que se alejan de las prácticas agresivas con el ambiente y sus habitantes, tal es el caso de la alianza con el Proyecto Sierra Gorda en Querétaro, una realidad mediante la que se apoya la conservación de esa importante reserva natural.

De igual forma trabajamos en coordinación con Fundación Tláloc en diversos proyectos de sustentabilidad. Un ejemplo de esta colaboración es el Centro Holístico de Capacitación (CHC) en la comunidad indígena otomí de San Mateo Capulhuac, Estado de México, que cuenta con un taller de costura, uno de artesanías, uno de cómputo

próximo a equiparse y un salón de usos múltiples. En esta comunidad se ha logrado implementar también un centro de acopio comunitario para que la gente pueda complementar su ingreso mediante el acopio de PET, material que es recogido in situ a través de nuestra estructura de acopio.

Gracias a la labor de nuestro equipo humano, motor principal y corazón de PetStar, fuimos capaces de extender los beneficios del reciclaje hacia los hijos de pepenadores con modelos como el Centro de Desarrollo Infantil Comunitario (CEDIC), en Chimalhuacán, Estado de México, un proyecto que desarrollamos de la mano de Dibujando un Mañana, organización que coordina los esfuerzos de distintas instituciones tales como, Un Mañana para la Comunidad, Comedor Santa María y HOPE, para brindar servicios integrales de educación, alimentación y atención médica. De esta manera, durante el 2016 se atendieron a 250 niñas y niños diariamente, y nuestro objetivo es replicar este modelo en otras regiones donde tenemos presencia y en donde resulta indispensable instrumentar estas prácticas de evidente valor social.

Adicionalmente, en PetStar hemos creado el Fondo de Inversión Social, producto de la venta de los residuos de nuestros propios procesos. Este fondo apoya a distintas causas sociales incorporando a todos los grupos de interés y a la población base de la cadena del reciclaje, pues son ellos a quienes se les debe gran parte de lo que logra acopiarse en México. Así, nuestras aportaciones suman más del 1% de las utilidades antes de impuestos atendiendo el llamado del Centro Mexicano para la Filantropía (CEMEFI), convirtiéndonos en una de las 77 empresas fundadoras que asumieron este compromiso con nuestro país desde el año 2015.



Es importante subrayarlo: en octubre de 2014 PetStar incorporó su filosofía de sustentabilidad corporativa a La Carta de la Tierra, una declaración de principios fundamentales para la construcción de una sociedad global en el siglo XXI más justa, sostenible y pacífica. La trascendencia de esta iniciativa radica en que es producto de una década de conversaciones interculturales en el ámbito mundial en torno a metas comunes y valores compartidos: es una brújula confiable y consensuada, un mapa, bitácora o ruta para respetar el suelo que nos sostiene.

Como ya mencionamos, el talento humano de PetStar es su principal fortaleza: cada compañero es un cúmulo de experiencia inigualable, por lo que estamos desarrollando un programa interno de voluntariado para que quienes participan puedan contribuir con su historia personal y capacidades laborales de forma activa y poderosa. Ejemplo de esto son el Día Mundial del Reciclaje, el Día del Árbol y el Día Mundial Sin Auto, así como las celebraciones y tradiciones populares como la fiesta navideña en el CEDIC con las niñas y los niños atendidos por Comedor Santa María. Nos alegra comunicar que todas estas acciones han contribuido a recibir el Distintivo ESR desde el año 2015 por parte de Aliarse y del CEMEFI Distintivo que refrendamos en el año 2016 y seguiremos trabajando para obtenerlo año con año.

Y así como cuidamos la casa, es importante señalar que estamos atentos a los acuerdos internacionales en materia de sustentabilidad asumidos por los países miembros de la ONU. Por ello, celebramos que en noviembre de 2015 se presentaran al mundo los 17 Objetivos de Desarrollo Sostenible (ODS), una nueva agenda global hacia la sustentabilidad para el año 2030 de la que PetStar asume los retos que ahí se expresan para convertirnos en parte activa de un cambio necesario. Por ello nos hemos comprometido a impactar positivamente en la consecución de esos objetivos actuando local y regionalmente, así como inspirando a otras empresas, gobiernos, organizaciones sociales y personas a hacer lo propio: lo obligatorio, lo solidario y lo que debiera fluir naturalmente en nosotros para levantar este mundo cooptado por la desinformación y la desigualdad de oportunidades.

En congruencia con las acciones que hasta ahora hemos compartido, no podemos dejar de mencionar que gestionamos, también, nuestra presencia incondicional al Pacto Mundial, importante red global de la que seremos parte a partir de enero de 2016 para colaborar en la promoción y gestión sustentable de las empresas.

Finalmente, desde el año 2013 recibimos por parte de la prestigiada publicación y firma británica PCI (PET Packaging Resin & Recycling Limited) la confirmación de que PetStar “Es la planta de reciclado de PET Grado Alimenticio más grande del mundo”. Esta organización europea es el referente para información sobre PET reciclado a nivel mundial.

Desde luego, todas las acciones, proyecciones y deseos incluidos en estas líneas nos abren una puerta inmejorable: el mundo confía en nosotros y, por supuesto, nosotros en él.



## Valor Social

A través de esquemas de responsabilidad social y alianzas con otras instituciones, dignificamos la labor de pepenadores y recolectores del país a través de un ingreso estable y justo, ofreciendo capacitación e iniciativas de inclusión.



## Valor Ambiental

Además de retirar los envases del entorno, PetStar colabora en la generación de un medio ambiente más limpio. En el proceso para reconvertir envases en resina de PET Grado Alimenticio reducimos en un 78% la emisión de gases de efecto invernadero. A partir del 2016, mediante la implementación de un proyecto de cogeneración y uso de energía eólica, la reducción alcanzó el 87%, lo que equivale a que dejen de circular todos los autos de la Ciudad de México por casi dos días.



## Valor Económico

Nuestra operación genera valor a la cadena de suministro de los Embotelladores Mexicanos de Coca-Cola y contribuye en la sustentabilidad de los envases al reciclarlos. Contamos con ocho plantas de acopio; una planta de valorización, una más de reciclado, y múltiples socios acopiadores a nivel nacional. Damos empleo a mil personas y, de manera indirecta, beneficiamos a más de 24 mil pepenadores y recolectores de residuos de todo el país.

# Reciclaje Inclusivo

**“Hay suficiente en el mundo para la necesidad humana pero no para la codicia de las personas”**

Mahatma Gandhi

De acuerdo con la Fundación Avina –desde hace más de 20 años vinculada a programas de colaboración para el desarrollo sustentable en América Latina y el Caribe–, se estima que en nuestra región alrededor de 4 millones de personas obtienen sustento de la recuperación y comercialización de materiales reciclables como el papel, cartón, plástico y metal.

En ese contexto, en 2011 surge la Iniciativa Regional para el Reciclaje Inclusivo (IRR) conformada por el Fondo Multilateral de Inversiones (FOMIN) y la División de Agua y Saneamiento del Banco Interamericano de Desarrollo (BID); Coca-Cola América Latina, Fundación Avina, la Red Latinoamericana de Recicladores (Red-LACRE) y PepsiCo Latinoamérica. Justamente, La IRR ve la luz con el objetivo de mejorar el acceso de los recicladores al mercado formal de reciclaje en América Latina y el Caribe, diseñando e implementando actividades que permitan:

- ▶ Mejorar la situación socio-económica de las y los recicladores de base.
- ▶ Facilitar su acceso al mercado formal del reciclaje.
- ▶ Fomentar el desarrollo de políticas públicas de gestión integral de residuos sólidos con inclusión de recicladores.

A partir de estas acciones, la IRR pretende que el trabajo de los recicladores sea reconocido y valorado mediante una plataforma de alianzas estratégicas y multisectoriales que sirva como un espacio de diálogo y acción, incrementando la capacidad de coordinación a nivel nacional y regional entre el gobierno, el sector empresarial y las organizaciones de recicladores.

En PetStar asumimos esta visión con un componente de inclusión hacia grupos vulnerados no únicamente en la base de nuestra cadena, sino creando oportunidades para jóvenes, poblaciones indígenas, mujeres, gente de la tercera edad, personas con alguna discapacidad y, desde luego, para las niñas y niños que cambiarán el estado de las cosas de cara a un futuro conveniente.



Buscamos mejorar las condiciones de los pepenadores otorgándoles un rol formal en la cadena de suministro.

**Dignificación y Reconocimiento.**



## Historia

### ▶ 1995

Nuestra historia es un ejemplo de transformaciones en la dirección que requieren nuestro país y el planeta que nos toca custodiar. Esta aventura comenzó en 1995 con la aparición de Avangard México, una empresa dedicada al acopio y comercialización de residuos plásticos de origen post-consumo, la cual, en un lapso muy corto, se convirtió en la principal acopiadora de este tipo de materiales a nivel Latinoamérica, pues iniciamos recuperando aproximadamente 100 mil toneladas de material al año. Así se inauguró una filosofía de la que podemos compartir momentos significativos que hoy nos conforman y definen:



### ▶ 2001

En 2001 participamos activamente en el diseño y ejecución operativa del programa ECOCE (Asociación Civil sin fines de lucro auspiciada por la industria de bebidas y alimentos que impulsa una cultura ecológica y el acopio y reciclaje de empaques y envases). Así, en 2002, Avangard México se consolidó como el brazo operador de ECOCE con 14 plantas de acopio a nivel nacional.

### ▶ 2009

En 2009 concluye la construcción de la primera fase de PetStar con capacidad de reciclar 28 mil toneladas anuales de botellas de origen post-consumo para convertirlas en 22 mil toneladas anuales de resina reciclada grado alimenticio de alta calidad.

En 2009 se inaugura la planta con la participación del Lic. Enrique Peña Nieto en su carácter de Gobernador Constitucional del Estado de México.



### ▶ 2011

A finales del 2011 la participación accionaria de PetStar fue adquirida por una gran parte del Sistema de Embotelladores de Coca-Cola liderados por Arca Continental, el segundo embotellador más grande de Coca-Cola en Latinoamérica. Así nace el compromiso de expandir la planta mediante la construcción de una segunda fase.

### ▶ 2013

A finales del 2013 culmina la expansión de la planta (junto con el Museo-Auditorio PetStar) con una capacidad para reciclar 65 mil toneladas anuales de botellas de origen post-consumo y convertirlas en 50 mil toneladas anuales de resina reciclada grado alimenticio para ser consumidas por sus accionistas, convirtiéndonos en la Planta de Reciclado PET Grado Alimenticio más Grande del Mundo, dato avalado por la prestigiosa firma del Reino Unido PCI (PET Packaging Resin & Recycling Limited).



### ▶ 2014

En julio de 2014 se realizó la ceremonia de inauguración del Museo-Auditorio con la participación del Lic. Enrique Peña Nieto en su carácter de Presidente Constitucional de México. Justamente, ese mismo año, México fue reconocido como el único país en alcanzar la meta de lograr un contenido de reciclado superior al 25% en los empaques de PET, de acuerdo al Informe global de Sustentabilidad de Coca-Cola.





## 2006

En 2006, mediante una asociación entre Avangard México con Promotora Ambiental (PASA), se constituyó PetStar, quedando Avangard México como subsidiaria.



## 2012

A mediados de 2012 se colocó la primera piedra de la expansión de nuestra planta con la participación del Lic. Eruviel Ávila Villegas, en su carácter de Gobernador Constitucional del Estado de México.



## 2015

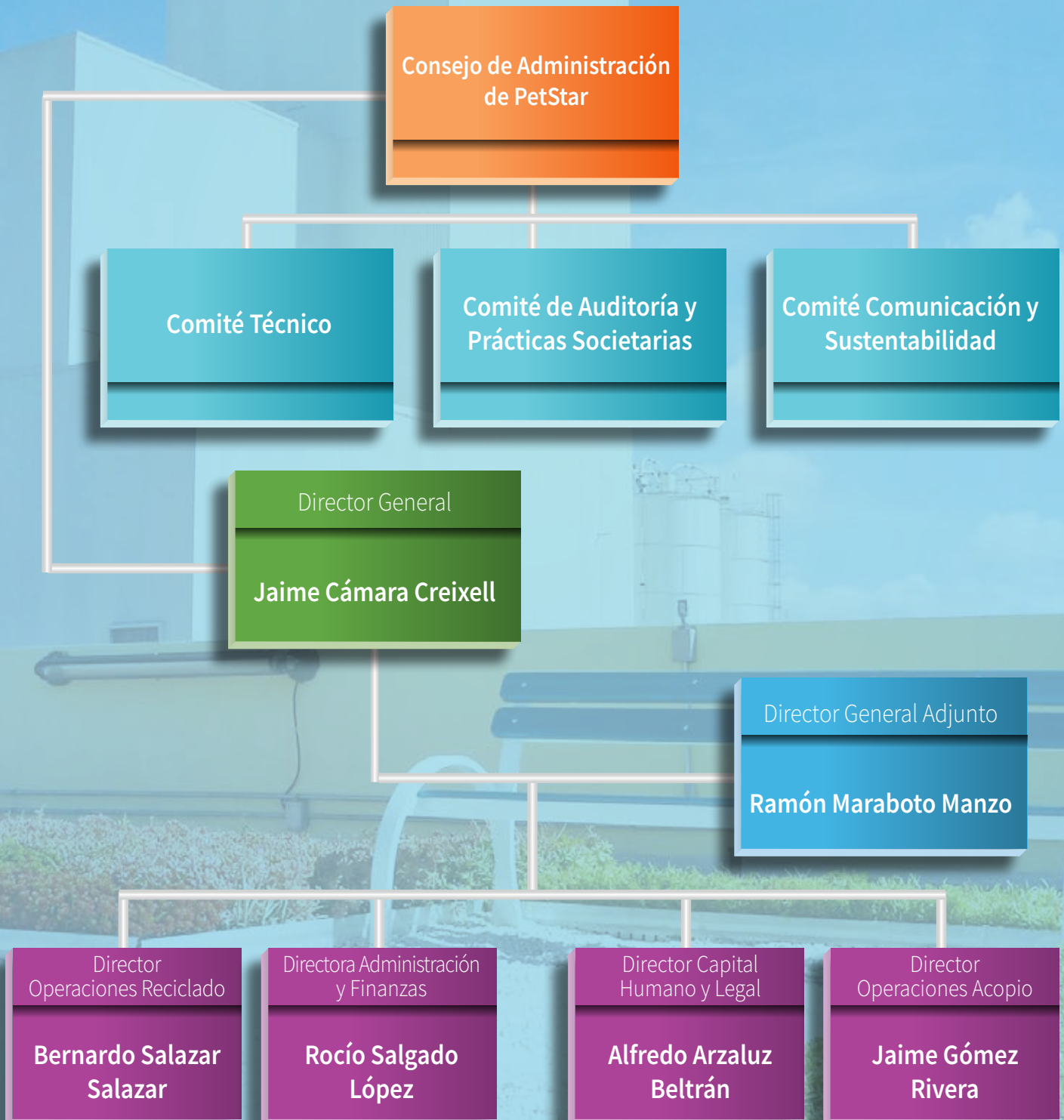
En 2015, los embotelladores del sistema Coca-Cola, accionistas de PetStar, lograron incorporar en sus empaques de PET el equivalente al 35% de resina reciclada, porcentaje superior al 25%, meta fijada por compañía Coca-Cola para ese año.

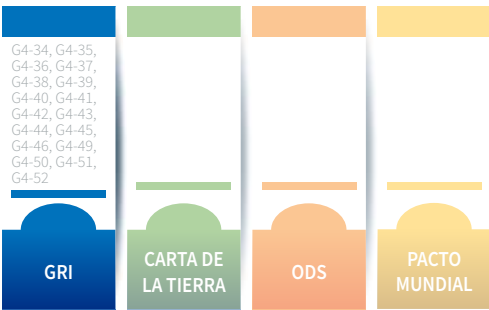


G4-34, G4-35, G4-36, G4-37, G4-38, G4-39, G4-40, G4-41, G4-45, G4-46, G4-47, G4-48, G4-49, G4-51, G4-LA12	III, IV	8, 10, 12, 16, 17	2, 4
<b>GRI</b>	<b>CARTA DE LA TIERRA</b>	<b>ODS</b>	<b>PACTO MUNDIAL</b>

# Gobierno Corporativo

## Estructura organizacional

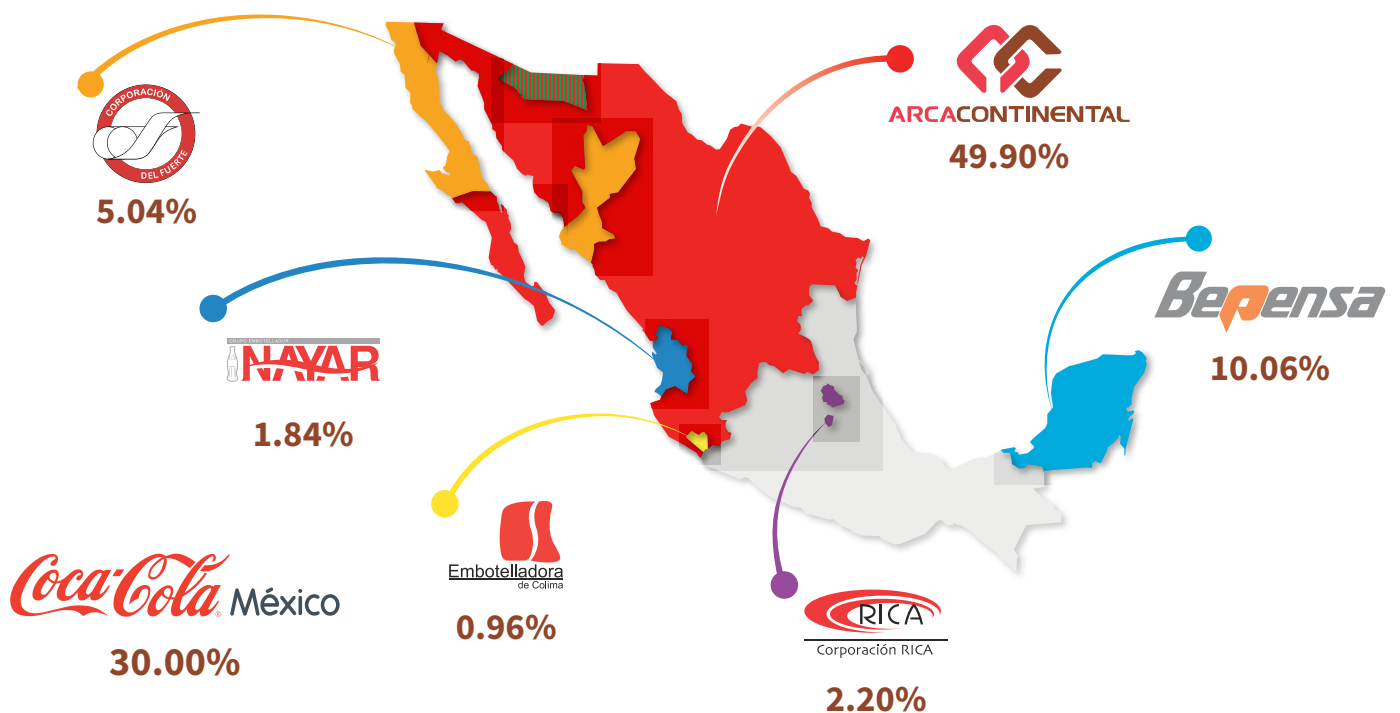




## Mapa de accionistas

En PetStar estamos orgullosos de ser producto de la sinergia de esfuerzos de diversos embotelladores del Sistema Coca-Cola en México. Arca Continental tiene el 49.90% de participación accionaria; Coca-Cola de México tiene el 30.00%, Bepensa Bebidas el 10.06%, Corporación del Fuerte 5.04%, Corporación Rica 2.20%, Grupo Embotellador Nayar 1.84% y Embotelladora de Colima el 0.96%.

## PARTICIPACIÓN ACCIONARIA EN PETSTAR



## Consejo de Administración



**“Si violas las leyes de la naturaleza, eres tu propio  
abogado acusador, juez, jurado y verdugo”**

Luther Burbank



Nuestro poderoso deseo es contar con los mejores individuos para impulsar el corazón de PetStar. Por ello, el Consejo de Administración es el máximo organismo de administración de la empresa y está integrado por diez consejeros alineados a la filosofía que nos distingue, cada uno de ellos con un suplente. Dichos consejeros deberán ser accionistas, socios, empleados o funcionarios de algún accionista –o persona afiliada a algún accionista–, por lo que no hay consejeros independientes y tampoco se tienen establecidas remuneraciones para los mismos. El Presidente del Consejo de Administración no ocupa un puesto ejecutivo dentro de la empresa.

De tal suerte, tenemos tres tipos de accionistas con derecho al nombramiento de Consejeros:

- I. Coca-Cola de México tiene derecho a tres consejeros dentro del Consejo de Administración
- II. Arca Continental tiene derecho a cuatro consejeros dentro del Consejo de Administración y al nombramiento del Presidente del mismo.
- III. Bepensa Bebidas, Corporación del Fuerte, Corporación Rica, Grupo Embotellador Nayar y Embotelladora de Colima, pueden contar con tres consejeros dentro del Consejo de Administración.

El Comité de Auditoría y Prácticas Societarias tiene seis integrantes y suplentes, designándose dos por cada uno de los diferentes tipos de accionistas; el Presidente de este comité se nombra entre todos. El Comité Técnico está integrado por cuatro consejeros y el Director General. Los cuatro consejeros son designados de la siguiente manera: Coca-Cola de México, uno; Arca Continental, dos; y el último, es designado por los demás accionistas.

Adicionalmente se aprobó la integración del Comité de Comunicación y Responsabilidad Social, el cual se conforma por cuatro Consejeros y el Director General, la designación de los Consejeros sigue la misma naturaleza que el Comité Técnico.

Asimismo, es en el seno del Consejo de Administración en donde se determinan las compensaciones de la Alta Dirección con base en el cumplimiento del plan de trabajo previamente autorizado. De igual manera, se evalúan los temas de comunicación y se aprueba el Informe de Sustentabilidad. El Director General reporta al Consejo de Administración mediante un informe mensual escrito y compareciendo presencialmente a las juntas de Consejo trimestrales en donde se analizan los impactos, riesgos y oportunidades de índole económica, social y ambiental.

## Consejo de Administración

“PetStar representa un generador de soluciones innovadoras que, gracias a su tecnología de punta, transforma de manera eficiente algo que para muchos es un residuo y lo convierte en una materia prima de alto valor agregado. Es una iniciativa que contribuye a la conservación del medio ambiente en beneficio de las presentes y futuras generaciones”.

**Baldomero Ponce Cruz**

Presidente del Consejo de Administración y  
Director Ejecutivo de Capital Humano de Arca Continental.

“El principal valor de PetStar es que supera el reto del reciclaje de forma totalmente integral, sentando un precedente internacional de que sí se puede hacer sustentable al PET, con excelencia, en un ciclo de principio a fin lleno de virtudes técnicas, económicas, sociales y ambientales. Representa para nosotros un gran orgullo y refrenda el compromiso de Arca Continental y la Industria Mexicana de Coca-Cola con el medio ambiente y la sociedad mexicana”.

**Francisco Garza Egloff**

Miembro del Consejo de Administración  
Director General de Arca Continental.

“Testimonio pendiente”.

**Alejandro Molina**

Miembro del Consejo de Administración y  
Director Ejecutivo Técnico y Cadena de Suministro de  
Arca Continental.

“Además de la alta calidad de su resina reciclada, PetStar es un orgullo para Arca Continental y el resto de sus accionistas por varias razones, pero de manera muy importante por el gran impacto positivo que tiene en la comunidad, particularmente entre los acopiadores. Su gran equipo humano ha construido un modelo de negocio único, sólido, difícilmente igualable y económicamente rentable”.

**Eusebio Ang Sánchez**

Miembro del Consejo de Administración y  
Director de Abastecimientos de Arca Continental.



“PetStar es claro ejemplo de responsabilidad compartida, pues llega a todos los elementos que componen a la sociedad, como la familia, los empresarios, las autoridades y la sociedad civil para mejorar nuestro país. Además de sus positivas repercusiones en materia ambiental, dignifica la labor de los acopiadores y mejora las condiciones de vida de uno de los sectores más aquejados en la sociedad”.

**Roxana Penagos**

Miembro del Consejo de Administración y  
Vicepresidente Jurídico de Coca-Cola de México.

“PetStar es la materialización de que podemos tener un mundo mejor reduciendo nuestro impacto en el planeta. Además de ser un orgullo para el sistema Coca-Cola, en contar con una operación de excelencia y benchmark en el reciclado de botella a botella”.

**Luis Galguera**

Miembro del Consejo de Administración y  
Vicepresidente Técnico de Coca Cola de México.

“El trabajo realizado por PetStar reitera el compromiso de la Industria Mexicana de Coca-Cola con el medio ambiente y con la comunidad. Su valor radica en construir las credenciales ambientales y sociales como la planta recicladora de PET grado alimenticio más grande del mundo, con procesos de vanguardia implementados por la Industria de Coca-Cola en México”.

**Antonio Guillén Rivera**

Miembro del Consejo de Administración y  
Director de Operación de Grupo RICA

“A través de PetStar, sus socios contribuimos con el desarrollo social de México, apoyamos la conservación del medio ambiente e impulsamos el crecimiento de la conciencia de sustentabilidad en la población. Es un ejemplo de que en México se pueden hacer las cosas bien, pues tenemos gente preparada y capaz de construir y operar la planta de PET reciclado grado alimenticio más grande del mundo”.

**Francisco Brun González**

Miembro del Consejo de Administración y  
Director de Operaciones de Embotelladora de Colima.



G4-56	I, II, III, IV	1-17	1, 2, 3, 4
<b>GRI</b>	<b>CARTA DE LA TIERRA</b>	<b>ODS</b>	<b>PACTO MUNDIAL</b>

# Marco filosófico

**Nuestra Misión**  
 Promover la preservación del medio ambiente en base a soluciones innovadoras que hacen sustentable el negocio de manera eficiente, para producir resina grado alimenticio.

**Nuestra Visión**  
 Ser referencia de excelencia a nivel mundial mediante el uso de tecnología que con talento, compromiso, innovación y bienestar social y ambiental de nuestros clientes, contribuya a un mundo más sostenible.

[buzondetransparencia@petstar.mx](mailto:buzondetransparencia@petstar.mx)

“No malgastes ni la cosa más pequeña creada, porque los granos de arena hacen montañas y los átomos el infinito”.

E. Knight



## Nuestros Valores

- SEGUIDAD**  
Ejecución de todas las tareas anteponiendo nuestra integridad, la de nuestros compañeros y visitantes.
- HONRADEZ**  
Manejo impecable de los recursos de la empresa, la información, la gestión del personal y el rechazo a cualquier práctica de corrupción.
- RESPONSABILIDAD**  
Ejecución correcta de las tareas convenidas, previa reflexión y valoración de las consecuencias de los actos propios.
- SERVICIO**  
Disposición propositiva personal y de equipo, para identificar, valorar y dar respuesta oportuna, efectiva y amable a requerimientos e inquietudes de clientes internos y externos.
- CONFIABILIDAD**  
Obtención de credibilidad gracias al cumplimiento consistente e intachable de compromisos.
- RESPECTO**  
Aceptación de opiniones, características y formas de ser de otros, sin prejuicios ni discriminación.

En **PetStar** nos ocupamos de internalizar estos valores, de manera que se vivan en el día a día contribuyendo a la sustentabilidad global y al respeto a los principios fundamentales de la **Carta de la Tierra**.



beneficio de las futuras generaciones, al implementar el envase de **PET**, mismo que acoplamos y reciclamos en un ciclo de alta calidad con responsabilidad social.

durante el reciclaje inclusivo del envase de **PET**, al estar, aportamos valor a la responsabilidad ambiental yendo a ser una solución al cambio climático.



## Conducta Ética



**“Los negocios también son un arte ya que en ellos se mezcla la ética y la estética. Sin embargo, los negocios sin ética son inútiles”**

Alejandro Jodorowsky

Quienes trabajamos en PetStar somos representantes y embajadores de nuestra organización; somos una extensión de su esencia y de sus valores principales. Por ello, nuestro comportamiento con quienes nos rodean deberá basarse en el Código de Ética de nuestra empresa. Para garantizar una conducta ética y lícita, en PetStar damos un curso de inducción al personal de nuevo ingreso, así como la impartición del Taller Vivencia de Valores. De igual manera, es necesario que todo el personal firme la Carta de Declaración del Empleado de Actual o Potencial Conflicto de Interés.

Cabe mencionar que nuestros cumplimientos normativos aunados a nuestros estándares éticos nos llevan a reportar que, en el ejercicio 2016 no se tienen registradas multas o sanciones significativas por incumplimiento de leyes o regulaciones.

El Código de Ética es la guía de nuestros valores organizacionales y nos indica cómo debemos actuar en diferentes interrelaciones con nuestras audiencias. Así, los apartados de nuestro Código de Ética son:

### COMPORTAMIENTO GENERAL

Estamos comprometidos a realizar nuestras actividades con honestidad, integridad y transparencia, con respeto a los derechos humanos y a los legítimos intereses de todas las personas y organizaciones con las que nos relacionamos.

### COMPORTAMIENTO PERSONAL

Estamos comprometidos con la filosofía de promover y mantener un ambiente de trabajo creativo que desarrolle y privilegie confianza, respeto y trato justo para nuestro personal, actuando sin discriminación por causas de edad, sexo, nacionalidad y respetando su filiación política, creencias y tradiciones religiosas.

### COMPORTAMIENTO CON CLIENTES/CONSUMIDORES

Estamos comprometidos a atender y servir al mercado con productos y servicios de la más alta calidad,

satisfiriendo las necesidades y expectativas de nuestros clientes. Nuestro trato debe ser siempre honesto y de respeto buscando el desarrollo de ambas partes. Estamos comprometidos a proporcionar a nuestro personal condiciones de trabajo seguras y saludables y al mismo tiempo desarrollar y mejorar sus habilidades, destrezas y capacidades.

### ACCIONISTAS

Estamos comprometidos con las mejores prácticas internacionales para el gobierno de la sociedad y con dar cabal cumplimiento a las disposiciones legales y estatutarias que la regulan. Estamos comprometidos en proporcionar periódicamente información confiable y relevante sobre nuestras actividades, operaciones y situación financiera. Estamos comprometidos a cuidar e incrementar el valor del patrimonio de los accionistas y a salvaguardar sus activos. Ningún empleado debe ofrecer, dar o recibir ningún regalo o pago que pueda considerarse un soborno. Los empleados deberán rechazar cualquier ofrecimiento o solicitud de soborno e informarlo inmediatamente a la administración de la empresa.

### INDUSTRIA

La empresa considera que la competencia en el mercado es valiosa para la sociedad en su conjunto y apoya las regulaciones para que sea justa y adecuada. La empresa y sus empleados se conducirán respetando los principios de la libre competencia y las leyes aplicables.

### INTEGRIDAD EN NEGOCIOS

La empresa está comprometida a no dar o recibir, directa o indirectamente, sobornos u otros beneficios para lograr ventajas indebidas de carácter financiero, comerciales o de algún otro tipo.

### PROVEEDORES

La empresa está comprometida en desarrollar con sus proveedores relaciones de negocios mutuamente beneficiosas basadas en la calidad, precios y servicios competitivos. El trato honesto e íntegro es condición base de la relación.

### CONFLICTO DE INTERESES

El empleado y familiares directos deberán abstenerse de intervenir en cualquier negociación con clientes, proveedores o prestadores de servicios en el que pueda existir conflicto de intereses, impidiendo el desempeño de sus funciones y obligaciones de manera íntegra y objetiva. Como regla general nuestros empleados no deben tener negocios relacionados y en el caso extremo

de que así fuera debe darse a conocer a la administración y abstenerse de tratar negocios directamente.

### CUMPLIMIENTO DE LEYES

La empresa y sus empleados deben cumplir con las leyes y regulaciones que les son aplicables en el desempeño de sus actividades.

### ACTIVIDADES PÚBLICAS

La empresa está comprometida en defender y promover sus legítimos intereses de negocios y a participar con el gobierno y otras instituciones en el desarrollo de leyes y reglamentos que respeten sus legítimos intereses.

### DIFUSIÓN Y CUMPLIMIENTO

La empresa está comprometida en asegurarse que los principios enunciados en este Código de ética sean comunicados, entendidos y observados por todos sus empleados y funcionarios. La empresa facilitará la forma y modo para que los empleados reporten el incumplimiento a estos principios de tal manera que quienes lo reporten no sufran consecuencias por hacerlo. El consejo de administración está comprometido con los administradores de la empresa para que no se vean afectados adversamente en caso de que se incurra en pérdidas o daños por el apego a los principios de éste Código de ética.

### COMUNIDAD

La empresa tiene el compromiso de cumplir con las regulaciones y leyes ambientales –e incluso trabajar

para mejorar constantemente el impacto ambiental de sus actividades– y a desarrollar el negocio en una base sustentable, así como participar con otras organizaciones en la promoción del cuidado del medio ambiente, aumentar el conocimiento de temas ambientales y difundir las buenas prácticas en esta materia. La empresa, como parte integral de la sociedad, está comprometida a comportarse como un buen ciudadano y a cumplir con su responsabilidad social en las comunidades donde desarrolla sus actividades.

Promovemos que cualquier desviación al Código de Ética, sea reportado al Buzón de Transparencia, el cual es una dirección de correo electrónico en donde se puede realizar cualquier denuncia de forma confidencial. Para tal fin se tiene conformado un Comité de Evaluación y Seguimiento, el cual está integrado de la siguiente manera:

- ▶ Dirección General
- ▶ Dirección General Adjunta
- ▶ Dirección de Capital Humano

En el año 2016 se recibieron 13 casos, los cuales fueron investigados para tomar las acciones pertinentes en cada caso.

La dirección del Buzón de Transparencia es:  
buzondetransparencia@petstar.mx



G4-12, G4-24, G4-25, G4-26	I, II, IV	1, 8, 9, 10, 11, 12, 13, 16, 17	3, 4
GRI	CARTA DE LA TIERRA	ODS	PACTO MUNDIAL

## Modelo de Gestión

En el proceso de Reciclado hay dos elementos básicos:

**ACOPIO.** Recuperar los materiales reciclables de la infraestructura de manejo de la basura, clasificarlos y dejarlos en condiciones para que puedan ser reciclados. **En México este proceso es intensivo en Mano de Obra y con un alto Componente Social.**

**RECICLADO.** Valorizar con tecnología ese flujo de materiales Acopiados para que puedan ser reincorporados a las cadenas productivas. **Este proceso es intensivo en Capital y Tecnología.**

Estos componentes, aunque muy distintos, son indispensables para que se pueda cerrar el **CÍRCULO VIRTUOSO DEL RECICLADO.**

## CORRECTA DISPOSICIÓN DEL ENVASE DE PET



• NO ENJUAGUES NI INTRODUZCAS OBJETOS •



El 100% de la materia prima, botellas que procesamos, se recolecta con nuestra propia infraestructura de acopio.

## Mecanismos de Acopio



<b>DEPÓSITO</b>	Bodega que compra materiales reciclables donde se concentra cartón, metal PET, entre otros.
<b>RELLENO SANITARIO</b>	Lugar a donde llegan los residuos sólidos urbanos. Cumple con la norma ambiental y puede ser administrado por el municipio o por una empresa privada.
<b>PLANTA DE SEPARACIÓN</b>	Lugar donde se recuperan los reciclables y se lleva a cabo la segregación de basura, composta, etc.
<b>ESTACIÓN DE TRANSFERENCIA</b>	Área donde se deposita y consolida la basura para posteriormente trasladarla a un relleno sanitario. En ocasiones se efectúa la separación por medio de pepenadores.
<b>INDUSTRIA</b>	Genera materiales post-industriales y residuos reciclables.
<b>SOCIO ACOPIADOR</b>	Pequeño establecimiento que acopia materiales reciclables y los clasifica, procesándolos con equipo proporcionado por Avangard.

2016 fue un año de grandes retos, consolidamos nuestra estrategia de acopio la cual nos permite eliminar intermediarios que en nuestro caso no agregan valor y si agregan costo, permitiendo comprar a un precio competitivo en el que nuestros Socios Acopiadores y sus Recuperadores tienen el mayor beneficio y así enfocar nuestro esfuerzo en prestar un servicio de excelencia en la recolección puntual, pago puntual y asesoría y desarrollo de capacidades a nuestra red de acopio más allá de únicamente precio y reorientamos nuestro Modelo de Acopio favoreciendo la Inclusión de nuestros Recuperadores.

También tuvimos grandes logros en hacer más eficiente nuestra cadena de suministro, logrando disminuir la merma y maximizando el aprovechamiento de todas las botellas que compramos y los subproductos que esta mezcla mixta que compramos genera.

Ing. Jaime Gómez Rivera  
Director de Operaciones Acopio



# Política a favor de los Derechos de la Infancia

## Estimado Socio Acopiador,

en **PetStar** queremos agradecer que compartas nuestros valores y que tu labor diaria observe un estricto compromiso y enfoque a favor de los **derechos de las niñas y los niños**, **PetStar rechaza el trabajo infantil en la recuperación de los envases de PET**, situación que nos ocupamos de verificar sistemáticamente con tu apoyo logrando el cumplimiento de las disposiciones sobre edad mínima establecidas por las leyes y reglamentaciones vigentes.

[www.petstar.mx](http://www.petstar.mx)

## Para saber más:

**PetStar** es una empresa con valores y comprometida con los principios del Global Compact de la ONU, con los Objetivos de Desarrollo Sostenible también de la ONU, con la Carta de la Tierra y nos ocupamos de promover los derechos de la infancia contenidos en la Convención de los Derechos del Niño aprobada en 1989 y que actualmente respaldan 192 países (incluido México).

### DERECHOS DEL NIÑO Y PRINCIPIOS EMPRESARIALES

Desarrollados a través de un proceso liderado por UNICEF, Save the Children y el Global Compact de la ONU, los Derechos del niño y Principios Empresariales instan a las empresas a:

- 1 Cumplir con su responsabilidad de respetar y promover los derechos del niño.
- 2 Contribuir a la erradicación del trabajo infantil en todas las actividades empresariales y relaciones comerciales.
- 3 Proporcionar un trabajo digno a los jóvenes trabajadores, padres y cuidadores.
- 4 Asegurar la protección y seguridad de los niños en todas las actividades e instalaciones empresariales.
- 5 Garantizar que sus productos y servicios sean seguros y que a través de ellos se promueven los derechos del niño.
- 6 Utilizar marketing y publicidad que respeten y apoyen los derechos del niño.
- 7 Respetar y promover los derechos del niño en relación con el medio ambiente y la adquisición y uso de tierras.
- 8 Respetar y promover los derechos del niño en las disposiciones de seguridad.
- 9 Ayudar a proteger a los niños afectados por situaciones de emergencia.
- 10 Reforzar los esfuerzos de la comunidad y el gobierno para proteger y satisfacer los derechos del niño.

# ACOPIO INCLUSIVO



## Pepeador de Basurero

Persona que separa reciclables en un **sitio de disposición final**.



## Pepeador Urbano

Persona que separa reciclables en la **vía pública**.



## Recolector de Basura

Persona que separa reciclables en los **camiones de basura**.



Quien compra en las **fuentes de recuperación** y al cual debemos prestar un **servicio de excelencia**.

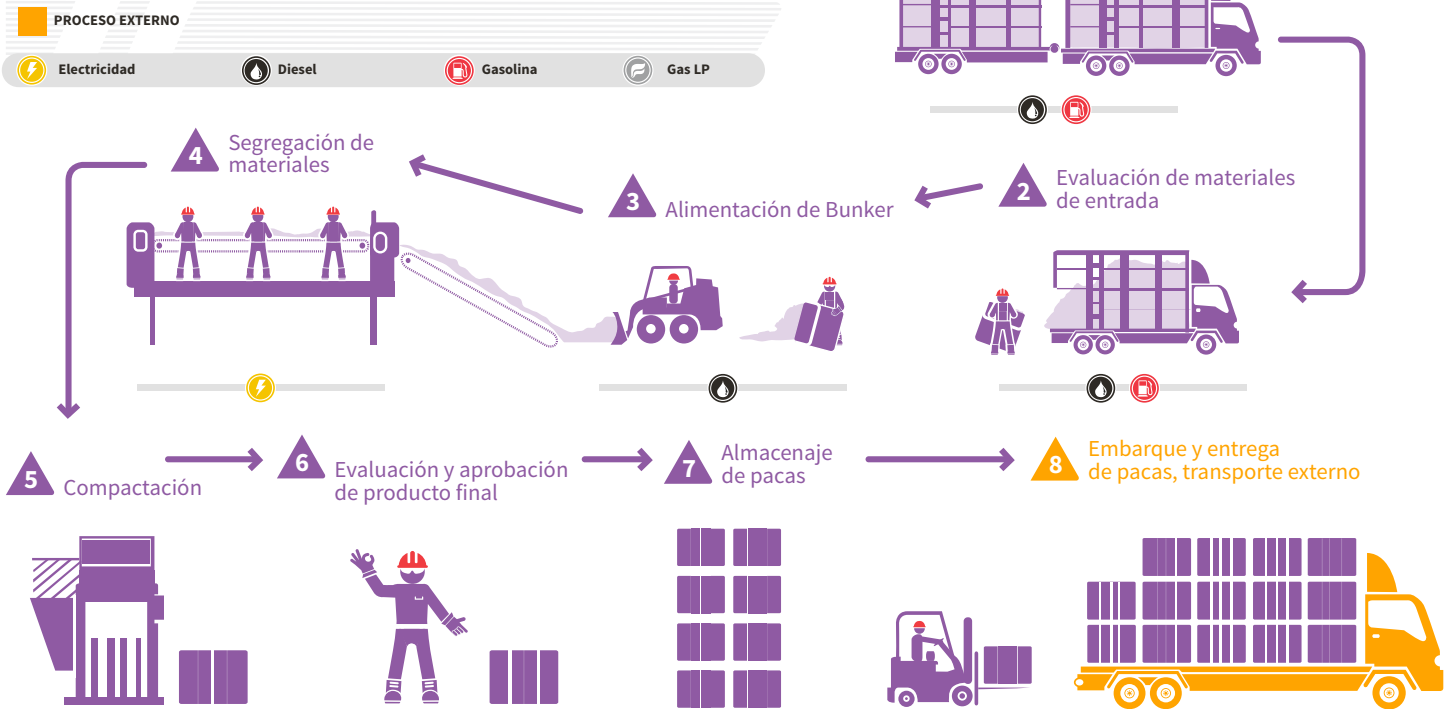


## Consumidor

Persona que separa reciclables en su **domicilio**.



## Procesos Acopio



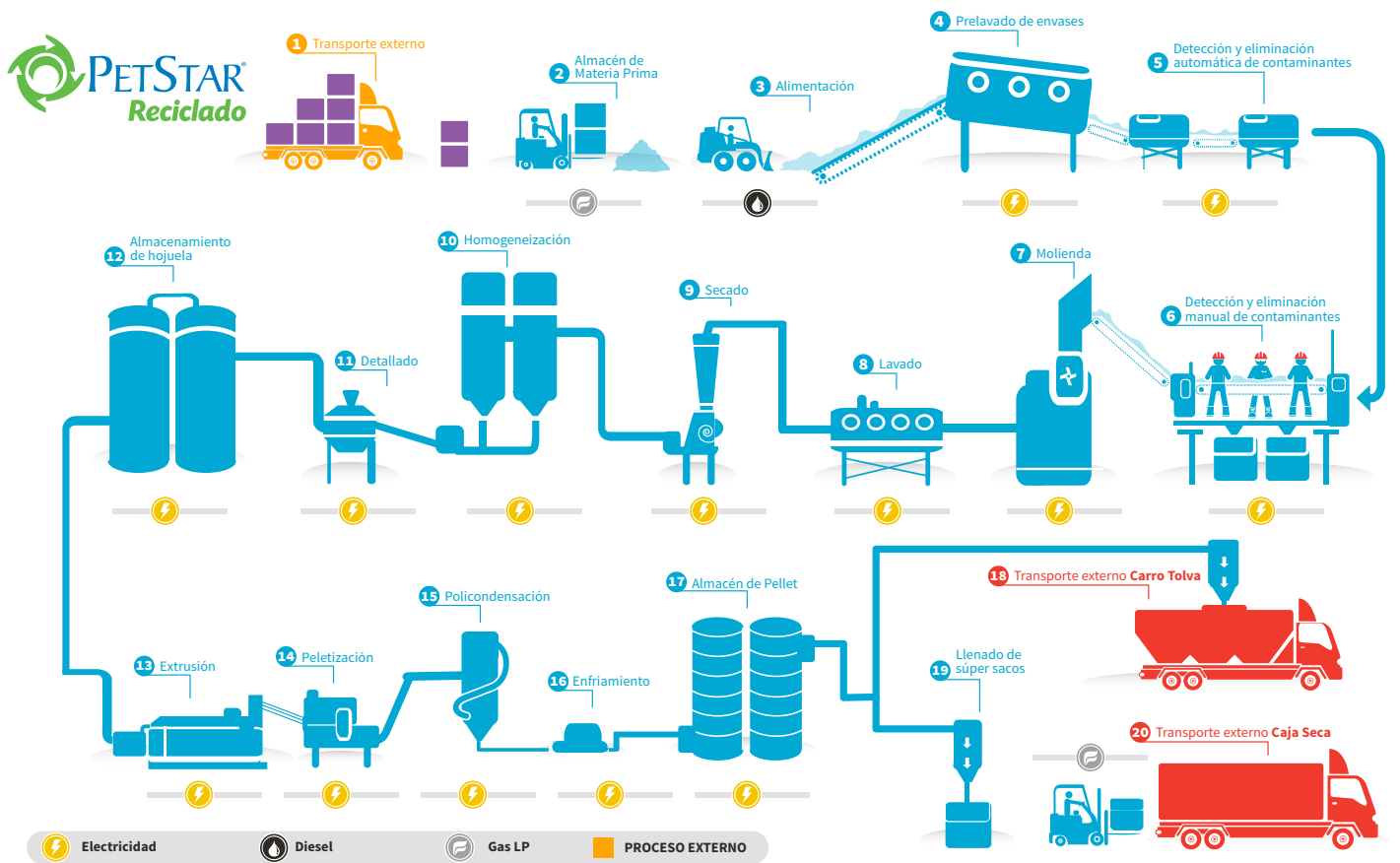
ETAPA	DESCRIPCIÓN
1. RECOLECCIÓN DE MATERIAL	Se atienden los diferentes mecanismos de acopio con transporte propio.
2. EVALUACIÓN DE MATERIALES DE ENTRADA	Se efectúan inspecciones y evaluaciones del material que llega de nuestros mecanismos de acopio, a través de los sistemas de identificación.
3. SELECCIÓN DE MATERIALES	Una vez ingresado y evaluado el material, se procede a segregarlo por color y envases de otros plásticos.
4. COMPACTACIÓN	El material segregado se compacta, generando pacas con la dimensiones y la densidad adecuadas para hacer más eficiente el almacenaje y transportación a PetStar.
5. EVALUACIÓN DE PRODUCTO FINAL	Posteriormente se procede a una inspección minuciosa de las pacas, para asegurar que estén dentro del estándar de calidad.
6. ALMACENAJE	Una vez aprobado el producto, éste se almacena en lotes para su traslado a PetStar.
7. EMBARQUE Y ENTREGA	Las pacas se embarcan hacia PetStar en plataformas que se cubren por una lona, cumpliendo la Normatividad Federal de Transporte.





## Procesos Reciclado

ETAPA	DESCRIPCIÓN
1. RECEPCIÓN DE PACAS DE BOTELLAS DE PET	Se descarga la materia prima de las plataformas y se le da estrada al inventario de materia prima.
2. ALMACÉN DE MATERIA PRIMA	Se controla y resguarda la materia prima.
3. ALIMENTACIÓN	Se rompen las pacas y se alimentan al proceso.
4. PRELAVADO DE ENVASES	Se lavan superficialmente los envases para eliminar la mayor cantidad posible contaminantes.
5. DETECCIÓN Y ELIMINACIÓN AUTOMÁTICA DE CONTAMINANTES	Se detectan y eliminan por medio de detectores automáticos, los contaminantes que vienen junto con los envases PET.
6. DETECCIÓN Y ELIMINACIÓN MANUAL DE CONTAMINANTES	Se detectan y eliminan manualmente los contaminantes que escapan del proceso automático de detección y eliminación.
7. MOLIENDA	Se muelen los envases para convertirlos en hojuela de PET de un tamaño controlado.
8. LAVADO	Se realiza el lavado de hojuela utilizando químicos especiales para retirar pegamentos y otras impurezas.
9. SECADO	Se elimina el agua dejando la hojuela totalmente seca.
10. HOMOGENIZACIÓN	Se homogeniza la calidad de la hojuela por recirculación.
11. DETALLADO	Se elimina de las hojuelas de PET el exceso de polvo, hojuelas de color y contaminantes ferrosos.
12. ALMACENAMIENTO DE HOJUELA	Se resguarda y controla la hojuela que ha sido aprobada por el área de aseguramiento de calidad.
13. EXTRUSIÓN	Se funde la hojuela de PET, se descontamina en 85% y se transforma en espaguetis de PET amorfo. En esta etapa las cadenas moleculares del PET son rotas por el efecto térmico de la extrusión.
14. PELETIZACIÓN	Se convierten los espaguetis de PET amorfo en chips o pellets con ciertas dimensiones.
15. POLICONDENSACIÓN	Se realiza la descontaminación del PET al 100% y se reconstruyen las cadenas moleculares del PET amorfo, controlando la Viscosidad Intrínseca (IV).
16. ENFRIAMIENTO	Se enfría la Resina reciclada de PET (Pellets) y se envía a los silos de producto terminado, previa evaluación y aprobación por el área de aseguramiento de calidad.
17. ALMACÉN DE PELLET	Se resguarda y controla el producto terminado Resina Reciclada de PET grado alimenticio.
18. TRANSPORTE EXTERNO, CARRO TOLVA	El producto es enviado al cliente a granel utilizando transporte externo tipo Carro Tolva.
19. LLENADO DE SUPERSACOS	Por requerimiento especial del cliente el producto en envasado en supersacos de un tamaño definido.
20. TRANSPORTE EXTERNO, CAJA SECA	El producto es enviado al cliente utilizando transporte externo tipo Caja Seca.



Uno de los resultados más significativos en el área de reciclado es que logramos transformar 65 mil toneladas de botellas de PET para producir 50 mil toneladas de Resina reciclada de PET grado alimenticio.

Ing. Bernardo Salazar Salazar  
 Director de Operaciones Reciclado









## Cientes Mercado

ETAPA DEL PROCESO	LO QUE SE HACE EN CADA ETAPA DEL PROCESO
1. Recepción de Resina Reciclada de PET (PCR).	Se recibe la Resina Reciclada de PET en las instalaciones de los clientes productores de preformas o de envases.
2. Mezclado de PCR con Resina Virgen.	Se mezcla una cantidad predefinida de Resina Reciclada de PET con Resina Virgen.
3. Secado de material mezclado.	Se seca el material mezclado.
4. Inyección de preformas.	Se producen la preformas por el método de inyección.
5. Soplado de preformas.	Se convierten las preformas en envases de PET, por el método de soplado.
6. Etiquetado.	Se etiquetan los envases.
7. Llenado.	Se llenan los envases de PET con
8. Almacenamiento de producto.	Se almacenan las bebidas envasadas en PET.
9. Carga de rutas.	Se carga el producto a los camiones repartidores.
10. Distribución.	Se entrega de bebidas envasadas en PET a tiendas y supermercados.
11. Consumo.	El cliente final disfruta sus bebidas.



Nuestros residuos en su totalidad son manejados cumpliendo con la normatividad correspondiente. En 2016 la generación de residuos aumentó vs. 2015 debido principalmente a un incremento en la producción de hojaleta.





**“Abusamos de la tierra porque consideramos que nos pertenece. Cuando la veamos como una comunidad a la que pertenecemos, comenzaremos a usarla con amor y respeto”**

Aldo Leopold

## Cobertura o mercado



Es un orgullo demostrar que, gracias a nuestras ocho plantas, en PetStar contamos con una estructura de acopio de PET a nivel nacional: se recicla en Toluca, Estado de México, y se vuelve a distribuir el producto en todo el país. Los sectores que atendemos son los embotelladores de la Industria Mexicana de Coca Cola y ofrecemos un total de diez subproductos a otros recicladores nacionales y extranjeros. Para la resina reciclada contamos con siete clientes de manera contractual y, para nuestros subproductos, con 20 clientes de acuerdo a disponibilidad.



## Asociaciones a las que pertenecemos

**“Al final, no recordaremos las palabras de nuestros enemigos sino el silencio de nuestros aliados, de nuestros amigos...”**

Martin Luther King JR.

Una empresa Socialmente Responsable no podría entenderse –ni desarrollarse– sin la presencia de una serie de actores y amigos a los que nos sumamos para alcanzar la concomitancia que buscamos. De esta manera, presentamos al lector una lista de aliados con los que compartimos y conectamos nuestra visión y objetivos.



ANIPAC, como miembros de la Comisión Ejecutiva.



APR (Association of Plastic Recyclers), como miembros del Consejo.



CANACINTRA, como miembros.



ECOCE A.C., en donde participamos como miembros del Comité de Reciclaje.



NAPCOR (National Association for PET Container Resources), Miembros.

## Adhesión de PetStar a la Carta de la Tierra

**“No heredamos la tierra de nuestros ancestros;  
la tomamos prestada de nuestros hijos”**

Proverbio nativo americano

No debemos olvidar lo que nos sustenta: este planeta que nos agrupa y brinda recursos naturales para generar sociedades, pueblos, países y prosperidad. Pero, ¿qué le regresamos a sus suelos; al aire, al agua que nos sostienen?

Considerando que la Tierra es nuestro hogar, desde el año 2014 firmamos un convenio de adhesión a La Carta de la Tierra pues es la máxima iniciativa emanada de la sociedad civil internacional y es resultado de un proceso de diálogo que duró una década entre representantes de distintos pueblos y naciones -así como todos los sectores de la sociedad- para constituir un documento que contuviera los principios y valores orientados a la construcción una nueva sociedad global que transite hacia la sustentabilidad.

Con esta coalición refrendamos nuestro compromiso por contribuir a la sustentabilidad global actuando local y regionalmente, así como compartiendo este mensaje entre todos nuestros grupos de interés, incluyendo a las personas que visitan el Museo-Auditorio PetStar.

Así, asumimos una gestión enfocada a los siguientes principios y formas de conducirnos:

- ▶ Mantener en todo momento una conducta de integridad ecológica.
- ▶ Conservar limpio el lugar donde vivimos.
- ▶ Respetar la vida de las personas, los animales y las plantas, pues todos los seres vivos tienen derechos.
- ▶ No retirar flora y fauna de los lugares en donde habitamos.
- ▶ Conocer y apreciar el lugar en donde vivimos.
- ▶ Vivir en democracia, sin violencia y con paz.
- ▶ Colaborar para que todos tengan lo necesario para vivir dignamente (educación, salud, descanso y diversión).
- ▶ Cuidar nuestro entorno.
- ▶ Es necesario que todos nos entendamos y ayudemos.
- ▶ Los humanos no harán la guerra, ni fabricarán más armas.
- ▶ Debe conseguirse la paz en todo el mundo.
- ▶ Tener justicia social y económica.
- ▶ Procurar vivir en paz con todo el mundo.
- ▶ Colaborar para que no haya gente pobre.
- ▶ Las mujeres y los hombres tienen los mismos derechos.
- ▶ Todos los niños deben tener una escuela.
- ▶ Tener sólo aquello que necesitamos y aprender a compartir lo que tenemos.
- ▶ Respeto y cuidado por la vida.
- ▶ Conocer, tratar bien y respetar a las personas, los animales y las plantas.
- ▶ Ayudar a los demás y compartir lo que tenemos.
- ▶ Procurar que más gente disfrute de las cosas buenas y bellas que nos rodean.

**En 2016, capacitamos en la Carta de la Tierra a 1,000 colaboradores.**



# Desempeño económico

**“Si realmente crees que el medio ambiente es menos importante que la economía, intenta aguantar la respiración mientras cuentas tu dinero”**

Dr. Guy McPherson



Resulta muy gratificante lograr un desempeño económico adecuado que deriva de prácticas responsables. Para citar algunos datos importantes, en 2015 logramos superar en 24% el objetivo financiero planteado en el Plan de Negocios y en 2016 lo superamos en 29%, pero no solo eso, también superamos el resultado del año anterior en 69%. Adicionalmente, por segundo año consecutivo, nuestro cierre financiero interno no tuvo ninguna variación contra el informe financiero auditado que emite EY. Además, en ambos años, obtuvimos el Informe financiero auditado y firmado el día 10 de febrero para su presentación al Consejo; estos hechos son resultado de la planeación y coordinación de muchas actividades a lo largo del año y dan certidumbre tanto a la Dirección General como a los Accionistas, mismos que quedaron satisfechos, reconociendo que se trata de logros relevantes y complejos.

En 2016, también logramos reducir el nivel de deuda de corto plazo en un 75%, para extinguirla por completo en enero de 2017, por lo que hoy, más que nunca tenemos una situación financiera muy sana.

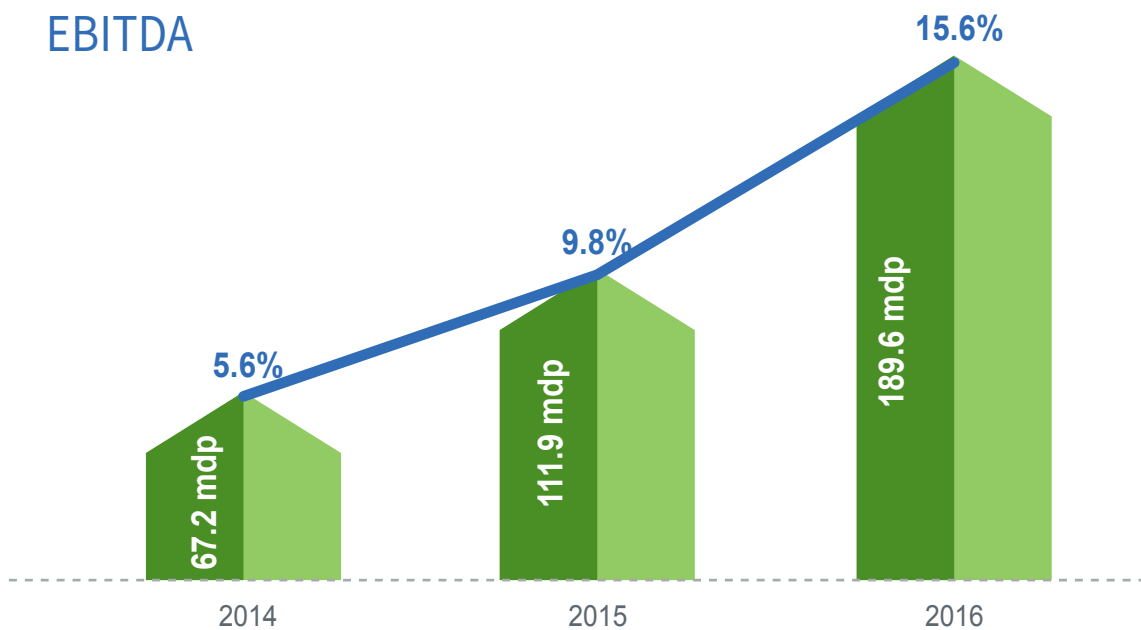
Lic. Rocío Salgado López  
Directora de Administración y Finanzas



## Estado de resultados

Estado de Resultados Consolidado				
	2015		2016	
Resina reciclada (Tons)	50,123		50,044	
Ventas	1,142 mdp	100%	1,218.8 mdp	100%
Costos y gastos	1,030.7 mdp	90.2%	1,029.2 mdp	84.4%
Depreciación	108.5 mdp	9.5%	99.2 mdp	8.1%
Utilidad Operativa	3.5 mdp	0.3%	90.4 mdp	7.4%
EBITDA	111.9 mdp	9.8%	189.6 mdp	15.6%

### EBITDA





G4-9, G4-10, G4-11, G4-EC3, G4-EC5, G4-LA1	I, III	1, 3, 5, 8, 10, 11, 16, 17	1, 2
<b>GRI</b>	<b>CARTA DE LA TIERRA</b>	<b>ODS</b>	<b>PACTO MUNDIAL</b>

# Capital Humano

En 2016 obtuvimos el Reconocimiento “Top Rewards” que otorga la Consultora Top Companies por el “Compromiso con el Fortalecimiento de Nuestra Cultura Organizacional” al haber logrado avanzar en un año tres posiciones en el ranking de Súper Empresas y pasar de la posición 44 en 2015 a la posición 41 en el 2016 lo que significa un desempeño sobresaliente ya que el promedio de las empresas que evolucionan anualmente es de una posición. El avance de estas tres posiciones significa que implementamos acciones extraordinarias con nuestro personal.

En 2016 nuestra plantilla laboral estuvo conformada por 963 colaboradores, de los cuales el 31% fueron mujeres y el 69% hombres.

2016	Mujeres		Hombres		Plantilla total
TOTAL	302	31%	661	69%	963

PUESTOS	ADMINISTRATIVOS		PUESTOS	OPERATIVOS	
	Mujeres	Hombres		Mujeres	Hombres
	90	134		210	529



Somos parte del ranking “Súper Empresas” publicado por la Revista Expansión y organizado por la empresa Top Companies, ocupando el lugar número 41 de un total de 56 empresas rankeadas de 501 a 3,000 empleados.

Lic. Alfredo Arzaluz Beltrán  
Director de Capital Humano y Legal

## Contrato laboral

Por políticas de PetStar las prestaciones son homologadas para los empleados de tiempo completo y eventuales. La contratación de personal se apega a los lineamientos establecidos por la Secretaría del Trabajo y Previsión Social (STPS).

PERSONAL POR GRUPO DE ESCOLARIDAD	
Primaria	10.38%
Secundaria	41.50%
Bachillerato/Técnico/Preparatoria	25.24%
Carrera Profesional	16.04%
Especialidad/Diplomado	2.36%
Maestría	1.18%
Doctorado	0.00%
Otro	3.30%
	100.00%

PERSONAL POR REGIÓN	
Planta Reciclado Toluca	31.01%
Planta Acopio Xalostoc	14.04%
Planta de Valorización de Subproductos, Toluca	8.61%
Planta Acopio Acapulco	6.72%
Planta Acopio Querétaro	6.13%
Planta Acopio Mérida	6.01%
Planta Acopio San Luis Potosí	5.90%
Planta Acopio Guadalajara	5.78%
Oficina Central CDMX	5.42%
Planta Acopio Monterrey	5.19%
Planta Acopio Toluca	5.19%
	100.00%

RANGO DE EDAD	
De 18 a 22 años	7.19%
De 23 a 29 años	32.42%
De 30 a 35 años	26.42%
De 36 a 40 años	17.22%
De 41 a 50 años	12.15%
De 51 a 60 años	4.36%
De 61 años en adelante	0.24%

Cabe mencionar que en 2016 tuvimos un total de 114 cambios laterales o promociones que formaron parte de nuestro programa de Desarrollo y Superación del personal, en el cual se da preferencia a las postulaciones internas sobre contrataciones externas, fomentando así su ascenso dentro de la organización.

NÚMERO DE PROMOCIONES	
2015	84
2016	114





## Prestaciones y beneficios

**“De lejos, el mejor premio que ofrece la vida es la oportunidad de trabajar en algo que merezca la pena”**

Theodore Roosevelt

Como expresa este documento, el bienestar de nuestras familias es requisito para que se cumpla con un ejercicio verdadero de Responsabilidad Social. Es por ello que cada año realizamos una revisión salarial con la representación del personal. Como ejemplo, en 2016 se acordó un incremento del 4.20% con respecto al año anterior.

Las prestaciones de PetStar son superiores a las que marca la ley para ser congruente con el entorno económico.

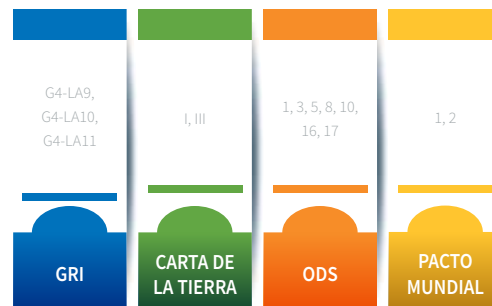


## Capacitación y desarrollo

En 2016 se impartieron 130 cursos de capacitación y se invirtieron poco más de \$ 1,159,500 pesos en ello, que comparado con el año 2015 aumentamos nuestra inversión en un 9%.

	PERSONAL	CURSOS	PERSONAS (IMPACTOS)	HRS/HOMBRE	INVERSIÓN	PROMEDIO DE HRS DE FORMACIÓN
2015	Administrativos	14	170	2,380	\$115,500	58 hrs/pp
	Operativos	111	716	79,476	\$943,500	58 hrs/pp
		<b>125</b>	<b>886</b>	<b>81,856</b>	<b>\$1,059,000</b>	
2016	Administrativos	51	141	15,199	\$140,367	107.8 hrs/pp
	Operativos	79	884	93,173	\$1,019,138	105.4 hrs/pp
		<b>130</b>	<b>1,025</b>	<b>108,372</b>	<b>\$1,159,506</b>	

Se impartieron un total de 108,372 horas hombre capacitación con un promedio de 107 horas por empleado.



En 2016 inauguramos también el Programa de Aprendizaje y Cultura Organizacional denominado “Pasaporte PetStar” con el cual trasladamos a 900 colaboradores (101 pasajes aéreos y 165 horas acumuladas de transporte terrestre) para que conocieran el Museo Auditorio PetStar y la Planta de reciclaje de PET grado alimenticio más grande del mundo, así como el Centro de Desarrollo Integral Comunitario (CEDIC).

Este programa se enfoca a que el personal conozca y comprenda mejor el funcionamiento de diferentes áreas y procesos, así como el que identifique el impacto y trascendencia de sus labores diarias desarrollando un profundo sentido de pertenencia.

La gran mayoría del personal expreso que a partir de esta experiencia su compromiso personal para con la empresa es “a realizar su trabajo con responsabilidad, calidad y con total actitud positiva, así como trabajar en equipo”.

**“Lo que más me gusto de esta visita fue la experiencia de convivir con todos mis compañeros durante el viaje en avión, conocer el proceso del PET hasta convertirse en pellet y haber conocido el Museo Auditorio”.**

Colaborador Planta Acopio Mérida

Este es un programa permanente que cada año renueva las actividades de conocimiento y aprendizaje organizacional dirigido a todo el personal que colabora en la empresa.

## Programa de apoyo a practicantes

**“El mejor momento para plantar un árbol fue hace veinte años... El segundo mejor momento es ahora”**  
Proverbio chino

Creemos que es imposible avanzar si no sumamos de forma sistemática y congruente a quienes nos sucederán en nuestra labor. Es decir, a los dueños del mañana. Por eso -y con el objetivo de apoyar a los profesionales técnicos o universitarios en el desarrollo de sus habilidades a través de su inclusión en nuestros procesos de negocio, en PetStar recibimos, capacitamos y alentamos las prácticas profesionales de jóvenes provenientes de diversas instituciones educativas.

Durante 2016 invertimos 479 mil pesos para brindar apoyo económico y prestaciones de ley a 22 talentos que participaron de esta nueva visión empresarial. Nos da gusto presentar y compartir con el lector a los aliados que formaron a estos colaboradores invaluable:

- Universidad Anáhuac
- Universidad Autónoma del Estado de México
- Tecnológico Regional de Toluca
- Centro Universitario de Ixtlahuaca
- Universidad del Valle de México



## “Una parte nunca estará bien a menos que el todo esté bien”

Platón

# Bienestar, salud, seguridad y calidad de vida

La calidad de vida, el bienestar y la salud de nuestros colaboradores son aspectos definitivos en el ámbito cotidiano de PetStar.

Desarrollamos una plataforma de Bienestar para nuestro personal la cual denominamos como PetStar Bien.

Dentro de esta plataforma de bienestar inscribimos a 30 de nuestros colaboradores a participar en una competencia inter empresas denominada el Mega Reto Actívate Ya, que consistió en acumular puntos y pasos para obtener premios y representar a la empresa. En total acumulamos 19,316,626 pasos que equivalieron a 2,454 horas de actividad física, 12,951 kilómetros recorridos y 694,598 calorías quemadas.

### SISTEMA AVANZADO DE SEGURIDAD (SAS)

El Sistema Avanzado de Seguridad (SAS) es la herramienta en la cual se describen los procesos y programa anual de seguridad, salud y medio ambiente, cumpliendo con la normatividad vigente y política de seguridad interna.

Política de Seguridad, PetStar está comprometida en implementar acciones encaminadas a generar un ambiente sano y seguro con la finalidad de preservar



la integridad de sus trabajadores, así como visitantes, proveedores y contratistas; basándose en procedimientos e instrucciones que den cumplimiento a la normatividad aplicable en materia de seguridad y salud en el trabajo, manteniendo una capacitación periódica y efectuando procesos de evaluación para lograr una mejora continua.

Durante el año 2016 se realizaron diversas acciones para dar cumplimiento al programa anual de Seguridad, Salud y Medio Ambiente, un ejemplo es la realización de las pláticas semanales de cinco minutos, proyección de capsulas de seguridad, lectura del Credo de Seguridad al inicio de la jornada laboral, campaña médica y visual, pausas activas “calistenia “enfocada a prevención de lesiones musco-esqueléticas en la que reiteramos la importancia de salvaguardar la integridad de todo el personal y seguir trabajando para ofrecer un ambiente sano y seguro.

Enfocados a la atención de una posible emergencia en PetStar se organizan grupos de voluntarios con actitud de servicio para conformar la Comisión de Seguridad e Higiene y las Brigadas de emergencias en cada planta, quienes participan de manera activa en la capacitación y simulacros para dar una respuesta oportuna de auxilio o prevención, en caso de que exista algún acontecimiento que ponga en riesgo al personal.

BRIGADAS Y COMISIONES	PERSONAL ADSCRITO	% RESPECTO LA PLANTILLA PETSTAR (963)
Brigadas de combate contra incendio, primeros auxilios y búsqueda y rescate	168	14%
Comisión de seguridad e higiene	53	5%
Comisión de capacitación	16	1%



## SEMANA DE SEGURIDAD

Con motivo del día Mundial de la Seguridad y la Salud en el Trabajo celebrada cada 28 de abril (OIT), PetStar organiza anualmente la Semana de Seguridad en donde se realizan actividades de capacitación teórica y práctica, dirigidas a todo su personal promoviendo la prevención de accidentes y temas de salud para la prevención de enfermedades.

## INCIDENTES 2016

Durante el año 2016, se reportaron 12 incidentes de trabajo a nivel nacional, dando como resultado un LTIR (Tasa de tiempo perdido por incidentes).

2016
LTIR PetStar
1.00

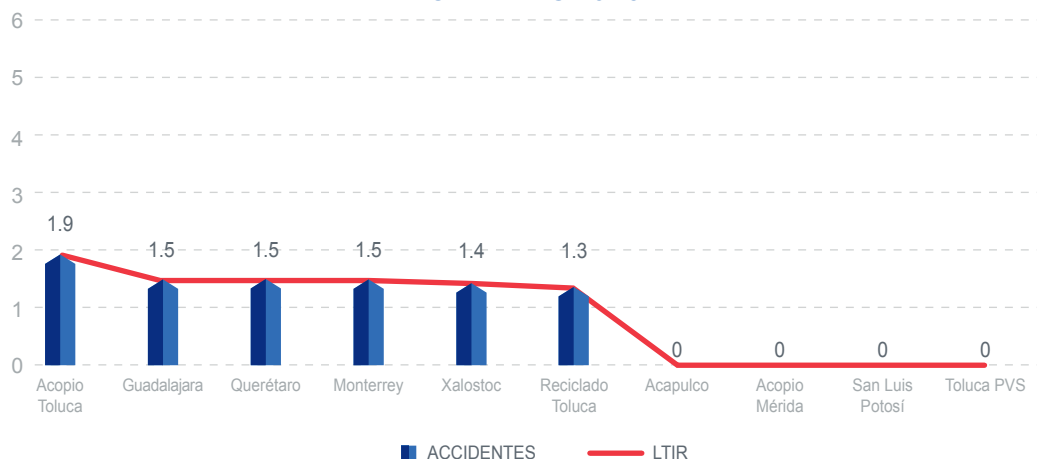


Seguiremos redoblando nuestros esfuerzos para alcanzar la meta de LTIR 0.70 para el año 2017 y para el año 2020 lograr la meta fijada por Coca-Cola México de un 0.50.

CONCEPTO	2015	2016
Tasa de ausentismo por accidentes	0.20%	0.15%
Enfermedades profesionales	0	0
Incidentes de trabajo	14	12
Días perdidos por Incidentes	589	495
Víctimas mortales/Defunciones	0	0

En 2016, los días perdidos por Incidentes se redujo en más de un 15%.

## INCIDENTES 2016





## CONVENIO DE CONCERTACIÓN DE SEGURIDAD CON LA SECRETARÍA DEL TRABAJO Y PREVISIÓN SOCIAL

PetStar, siendo parte de la Industria Mexicana de Coca-Cola, refuerza la Seguridad y Salud en el trabajo con sus casi 1,000 colaboradores, suscribió en 2016, un Convenio de Concertación de Seguridad con la Secretaría del Trabajo y Previsión Social (STPS) para incorporar a todas sus plantas al Programa de Autogestión en Seguridad y Salud en el Trabajo (PASST).

Dicho Convenio de Concertación tiene como objetivo asegurar la ejecución de un programa enfocado a promover la Salud y Seguridad en el trabajo aplicable a todos sus trabajadores a lo largo del país.

La firma del Convenio se llevó a cabo en las instalaciones del Museo-Auditorio ubicado en la planta de reciclado y fue presidido por el Maestro Ignacio Rubí Salazar, Subsecretario de Previsión Social de la Secretaría del Trabajo y Previsión Social, el Lic. Francisco Javier García Bejos, Secretario del Trabajo del Gobierno del Estado de México, el Ingeniero Jaime Cámara Creixell, Director General de PetStar y el Señor Venancio Monroy Estrada, Secretario del Sindicato de Trabajadores de las Industrias Química, Plástica y Similares de la República Mexicana quienes fueron acompañados por autoridades Federales y Estatales de la STPS así como del Gobierno del Estado de México y del H. Ayuntamiento de Toluca, además de Representantes de Accionistas, Directivos de la Empresa, Colaboradores y Representantes Sindicales.



## Reconocimiento “0” Accidentes



Los accidentes, se sabe, pueden ocurrir. Pero con iniciativas como la que aquí desarrollamos conseguimos proteger y hacer corresponsables a nuestros compañeros para mantener un récord extraordinario en materia de Seguridad laboral.

El objetivo de este programa es reconocer el esfuerzo de cada Planta por haber alcanzado Cero accidentes durante más de un año y motivar a su personal a seguir trabajando para ser la planta más segura y sana.

Con estas acciones se contribuye a reforzar una cultura de Seguridad mediante el compromiso de cada uno de sus integrantes y de sus familias por vivir el valor de la SEGURIDAD dentro y fuera de la empresa, con la convicción que la razón de un trabajo seguro debe ser un estilo de vida, tomando decisiones y actuando de manera positiva para la prevención de accidentes.



## Programa Ideas en Acción



Todo lo expresado en este reporte carecería de sentido si no escucháramos con atención y sentido de aprendizaje a quienes colaboran y hacen de PetStar lo que es hoy. En ese ánimo, Ideas en Acción promueve y facilita la participación inteligente de todo el personal a través de la generación, validación e implantación de ideas cuyo foco es la consecución de objetivos comunes.

Este programa de vanguardia busca conseguir la participación de al menos el 30% del personal para implantar 30 ideas de mejoramiento que deberán ejecutarse en el curso del año laboral; este proceso es una de las responsabilidades del área de Capital Humano y los recursos asignados son el tiempo parcial que le dedican las personas que forman parte de la estructura organizacional de dicha área. Los logros acumulados en 2016 fueron:

- 38% de nuestros colaboradores participaron de este programa.
- 368 propuestas de mejora fueron emitidas.
- 121 mejoras fueron premiadas e implementadas.

**“Sin bienestar la vida no es vida; sólo es un estado de languidez y sufrimiento”**

Francois Rabelais





“Como fuerza social, un individuo con una idea vale por noventa y nueve con un solo interés”

John Stuart Mill

# Cadena de valor y desarrollo de Proveedores

En PetStar no estamos solos. Entendemos que la profesionalización y desarrollo de nuestros proveedores permitirá abastecernos con materia prima de calidad, con la debida oportunidad. Así contribuimos a generar fuentes de empleo formal y permanente. En 2016 contamos con casi 1,200 proveedores de material, quienes hacen la función de consolidadores básicos de material, a través de los cuales atendemos a cerca de 24,000 pepenadores y recolectores de residuos a nivel nacional.

La buena relación con estos proveedores es imprescindible. Así, en la Planta de Acopio de Xalostoc, Ecatepec, Estado de México, anualmente apoyamos con recursos económicos y en especie las celebraciones de la fiesta del 12 de diciembre y el Día de Reyes del Tiradero Wasteco, apoyos, entre muchos otros, que nos han permitido contar con el 100% del material de relleno para PetStar, así como precios preferenciales en materia de recepción de basura.

De igual forma -y con la misma periodicidad- la empresa brinda apoyo económico para las fiestas del Santo Patrono del Pueblo de San Pedro Xalostoc. Así, en 2015 aportamos 34 mil pesos obteniendo una mayor integración con la comunidad y una mejor aceptación de la Planta en el pueblo, acciones de armonía y provecho mutuo que nos inscriben plenamente en la lógica de un crecimiento económico responsable y solidario.

Aunado a lo anterior y en esta búsqueda constante por dignificar la labor de los pepenadores, es nuestra intención que durante 2016 cada Centro de Acopio cuente con una sala de espera para uso del propio socio acopiador; un espacio donde pueda recibir su pago en un lugar digno y cómodo para que se sepa y sienta parte importante de nuestra organización. Para ello invertiremos 650 mil pesos.



## Testimonios Pepenadores y Socios acopiadores

“Petstar representa para mí una fuente de ingresos y, si no existiera esta empresa, estaríamos inundados de basura... Espero que continúe el reciclaje para seguir teniendo ingresos para la familia”.

José Ángel Serna Ochoa  
Pepenador  
Basurero de Santa Catarina, Santa Catarina, Nuevo León.

“Petstar es un beneficio para nosotros porque así no batallamos para vender. Es una ayuda porque, como quiera, juntando bastantito nos conviene porque ya es una fuente de ingresos”.

Alma Delia Hernández  
Pepenadora urbana de carretón  
Guadalupe, Nuevo León.

“Petstar para mí es una fuente de trabajo. Sin ellos no habría empresa de reciclaje. Su principal valor radica en que ayudan a evitar inundaciones y cuidar el medio ambiente”.

Antonio Sánchez  
Pepenador urbano de triciclo  
Apodaca, Nuevo León.

“Petstar para mí es una fuente de ingresos. Su existencia es muy importante porque, sin ustedes, ¿dónde trabajaríamos? Aparte, ustedes agarran colores que otros no... Su principal valor radica en el impacto en la sociedad y el medio ambiente”.

Aurelio Vaca  
Socio acopiador  
San Nicolás, Nuevo León.

“Petstar es un medio de ingresos, seguridad y respaldo. A través de ustedes muchas familias viven [de la Pepena] y ayudan a que haya un ambiente menos contaminado”.

Carlos Zúñiga  
Socio acopiador  
Escobedo, Nuevo León.

“Para mí, PetStar es una fuente de empleo. Es importante su existencia para seguir generando trabajos. Su principal valor radica en la honestidad”.

Rubén Arias  
Depósito  
San Luis Potosí, San Luis Potosí.

“PetStar es una empresa responsable. Su existencia es importante porque ayuda a combatir el problema de la basura”.

Jaime Zapata  
Depósito  
San Luis Potosí, San Luis Potosí.

“PetStar representa empleo, tiene un buen trato para la gente y es muy importante para mí, para poder seguir trabajando”.

Ángel Hernández  
Pepenador  
San Luis Potosí, San Luis Potosí.

“PetStar es una fuente de trabajo muy importante, da trabajo a las personas y es honesta”.

Teodora Pérez  
Pepenadora  
San Luis Potosí, San Luis Potosí.

Para mí, PetStar simboliza una relación a largo plazo por el servicio que brinda. Desde que empecé a trabajar con la empresa me di cuenta que la labor que desempeña tiene un gran impacto ambiental, social y en la economía de los que nos dedicamos a los reciclables; desde el ama de casa y el pepenador, hasta llegar a mi local de deshechos.

La Glorieta,  
Socio Acopiador,  
Municipio de Acapulco, Guerrero.

Además de las percepciones, citas y dichos de nuestros colaboradores, hay que decir que a nuestros proveedores de diversas materias y servicios los clasificamos en nacionales e internacionales. Las compras locales llegan al 94% del total anual de compra de insumos y contratación de servicios.

Para el desarrollo de nuestros proveedores ejecutamos auditorías de evaluación y programas de trabajo de acuerdo a las áreas de oportunidad detectadas en las mismas auditorías y a partir de la aplicación de la Norma ISO9001 a nuestra cadena de valor.

Somos responsables y transparentes. En lo referente a la prevención de conflictos de interés entre nuestros proveedores y nuestro personal contamos con una normativa institucional que obliga a todos los proveedores a no entablar relaciones financieras ni de otra índole con un empleado de la empresa, así como declarar cualquier asunto que pudiera considerarse un conflicto de interés actual o potencial. En esa dirección, el lector puede atender los puntos que listamos a continuación:

- ▶ De primer hasta segundo grado de consanguinidad: padres, hijos, hermanos, nietos y abuelos.
- ▶ De primer hasta segundo grado de afinidad: cónyuge, suegros y cuñados.
- ▶ Competencia: persona natural o jurídica directa o indirectamente relacionada a su empresa o con grado de consanguinidad o afinidad indicados, que trabaje en empresas dedicadas a la fabricación y/o comercialización, distribución e importación de productos plásticos y, en general, de toda clase de artículos relacionados, similares o parecidos a aquellos que PetStar fabrica y comercializa o que llegara a fabricar y/o comercializar.



PROVEEDORES (PLANTA REICLADO)	2015	2016
Nacionales	272	350
Internacionales	17	61
Total	289	411

G4-EN1, G4-EN2, G4-EN3, G4-EN4, G4-EN5, G4-EN6, G4-EN27, G4-EN28, G4-EN31	II, III	6, 7, 12, 13, 15	3
<b>GRI</b>	<b>CARTA DE LA TIERRA</b>	<b>ODS</b>	<b>PACTO MUNDIAL</b>

# Desempeño Ambiental



En 2016 invertimos más de 71.6 mdp en proyectos ambientales.



	MDP
PTAR	31,4
COGENERACIÓN	40,3
Total	71,7



## Energía y combustibles

INDICADOR	2016
Consumo total de combustible y energía de <b>fuentes no renovables</b>	159,626,536 MJ
Consumo de energía de <b>fuentes renovables</b>	35,537,413 kwh
Consumo energético total	4,115,140 MJ

<b>Producción Anual</b>	<b>50,000</b> toneladas	de resina reciclada de PET grado alimenticio
-------------------------	----------------------------	--

<b>Producción Anual</b>	<b>8,337.90 MJ /ton</b>
-------------------------	-------------------------

Nota: El denominador de la fracción empleado para calcular la relación de intensidad energética es megajoules por toneladas producidas de resina reciclada grado alimenticio. Los tipos de energía incluidos en la relación de intensidad son: Diesel, Gas natural, Gas LP, Gasolina y Energía Eléctrica.

Intensidad energética (consumo energético directo e indirecto) \* El impacto energético se contabiliza como parte indicador de combustible de fuentes no renovables (gas natural).



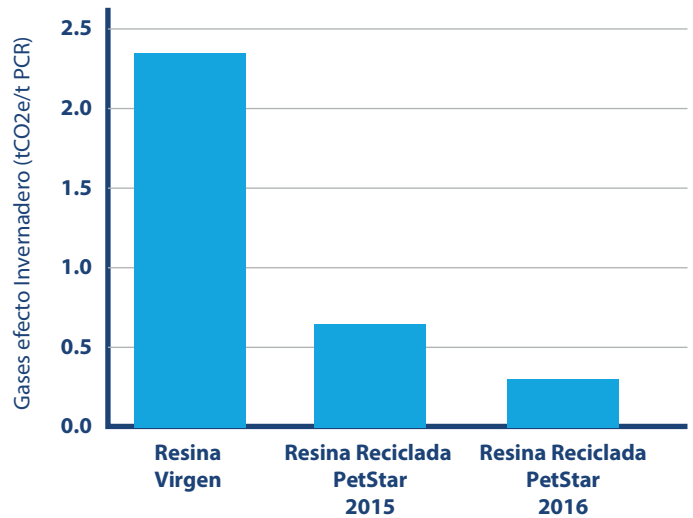
“Todo el desecho animal y humano, si se devuelve a la tierra en lugar de tirarse al mar, sería suficiente para alimentar al mundo”

Victor Hugo

# Emisiones

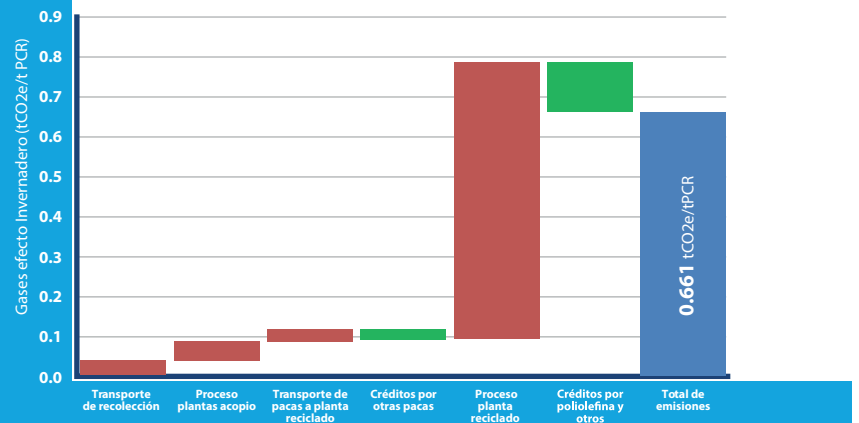
Como una empresa que se inserta en una economía circular que entiende plenamente las implicaciones que conlleva la actividad humana para el planeta, en PetStar tenemos el objetivo de reducir en un 50% las emisiones en la producción de resina reciclada hacia el 2020. Esto de forma voluntaria, pues la empresa no alcanza el nivel de emisiones en el que se vuelve obligatorio, desde el proceso de acopio hasta el proceso de reciclado, tomando como base el año 2010.

Comparativo de Huella de Carbono PetStar vs. Resina Virgen



## Desglose de Huella de Carbono PetStar 2015

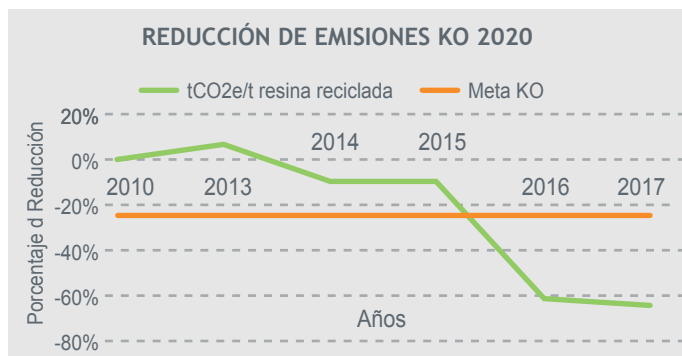
(se muestran las emisiones del proceso y créditos del proceso)



## Desglose de Huella de Carbono PetStar 2016

(se muestran las emisiones del proceso y créditos del proceso)





t CO2e/ tonelada de resina	Resina Virgen	Resina Reciclada	
	2015	2016	2016
2.15	0.491	-77%	0.209
Emisiones Evitadas tCO2e	Resina Virgen	2016	Evitadas
	109,329.65	10,625	98,704.83

## Emisiones Internas y externas

t CO2e/ tonelada de resina	PCI		
	Resina Virgen	Resina Reciclada	
2.33	0.661	0.303	
	-72%	-87%	
Emisiones Evitadas tCO2e	Resina Virgen	2016	Evitadas
	118,482.83	15,408	103,074.98

**EMISIONES RESINA VIRGEN**

**2.33 t CO2e/  
tonelada producida**

VIVAPOLIS

**EMISIONES RESINA REICLADA**

**2015**

0.661 t CO2e/  
tonelada producida

**72%**

Menos Emisiones en su  
manufactura que la resina virgen

**2016**

0.302 t CO2e/  
tonelada producida

**87%**

Menos Emisiones en su  
manufactura que la resina virgen

Nuestra producción anual de Resina de **PET Reciclado Grado Alimenticio** evita el **87%** DE EMISIONES DE GASES EFECTO INVERNADERO contra la producción de resina virgen

ESTO **EQUIVALE** a **96,000 TON** ANUALES DE CO<sub>2</sub>e

**=**

DEJAR DE CIRCULAR **2 DÍAS** TODOS LOS AUTOMÓVILES DE LA CIUDAD DE MÉXICO POR CASI



G4-EN8, G4-EN10, G4-EN22	II, III	6, 7, 12, 13	3
GRI	CARTA DE LA TIERRA	ODS	PACTO MUNDIAL

## Agua

“Miles han vivido sin amor y ni uno solo sin agua”

W. H. Auden

El agua es, simple y llanamente, el combustible natural de nuestro planeta y de quienes lo habitamos, bajo tal premisa el agua que utilizamos en la Planta de Reciclado pasa por cinco ciclos: Enjuagado, Lavado, Flotación, Molienda y Prelavado; entonces pasa a Planta de Tratamiento.



En 2016, el total de consumo fue de 68 mil 889 litros totales de agua , y como ejemplo de nuestra eficiencia hídrica, procesamos 1.37 kg de PET / Lt de agua, por lo que somos capaces de procesar el equivalente a 55 botellas de PET por cada litro de agua.

G4-EN23	II, III	6, 7, 12, 13	3
GRI	CARTA DE LA TIERRA	ODS	PACTO MUNDIAL

No podríamos sustentar todas nuestras iniciativas de responsabilidad sin una gestión de residuos adecuada. Esta parte de nuestros procesos resulta medular y es una prioridad en PetStar. Hoy, los residuos que generamos se cuantifican de la siguiente manera:

**“No ensucies la fuente donde has apagado tu sed”**  
William Shakespeare

TIPO DE RESIDUO	PESO	
	2015	2016
Sólidos urbanos	3,602 ton	4,428 ton
Peligrosos	3 ton	5.7 ton

El total de los materiales utilizados en nuestro proceso son valorizados al 100%.





**Vivero**  
**PETSTAR**

**“Si supiera que el mundo se  
acaba mañana, yo, todavía,  
plantaría un árbol”**

Martin Luther King

Esta es una más de las iniciativas que nos hace sentir orgullosos pues representa otro ejemplo del cuidado hacia el medio ambiente y sus componentes. Además, nos compromete y define como agentes de cambio en el contexto de esta nueva cultura empresarial. Congruentes con el concepto de reutilizar, durante el año que se reporta donamos a nuestros visitantes, plantas en botellas de Coca-Cola cortadas a la mitad a manera de maceta.

Además, en nuestra Planta de Reciclaje ubicada en Toluca habilitamos un vivero que busca asegurar la supervivencia y reproducción de las plantas, promoviendo el cuidado y la revalorización de la naturaleza entre los visitantes al Museo-Auditorio PetStar.

El objetivo principal de este vivero es lograr que un mayor número de plantas sobreviva gracias a una instalación que controla factores como temperatura, riego, humedad, radiación solar, y otros relacionados con el desarrollo y reproducción favorable de las especies. Cuando no contábamos con este vivero se perdía un promedio de 40% de plantas al año.

Por otra parte, la producción de plantas en el vivero permite prevenir y controlar los efectos de depredadores y plagas que dañan las plantas en etapas específicas de vulnerabilidad.

Donativo de 6,000 plantas suculentas  
provenientes de la azotea verde del Museo-  
Auditorio y reproducción de 2,000 plantas  
para uso en oficinas y áreas verdes.



G4-EN14	II, III	6, 7, 12, 13	3
GRI	CARTA DE LA TIERRA	ODS	PACTO MUNDIAL





**Azotea**  
del Museo Auditorio  
**Verde**





# Desempeño Social

En PetStar estamos dando el paso de la Responsabilidad Social a la Sustentabilidad Corporativa atendiendo los siguientes objetivos:

- ▶ Mejorar las condiciones de los pepenadores otorgándoles un rol formal en la cadena de suministro.
- ▶ Mejorar las condiciones de vida de las niñas y los niños hijos de pepenadores brindándoles servicios de educación, atención médica, nutrición y desarrollo de competencias.
- ▶ Implementar distintas estrategias que nos permitan generar valor en un entorno restrictivo de los sistemas sociales, ambientales y económicos donde tenemos presencia.



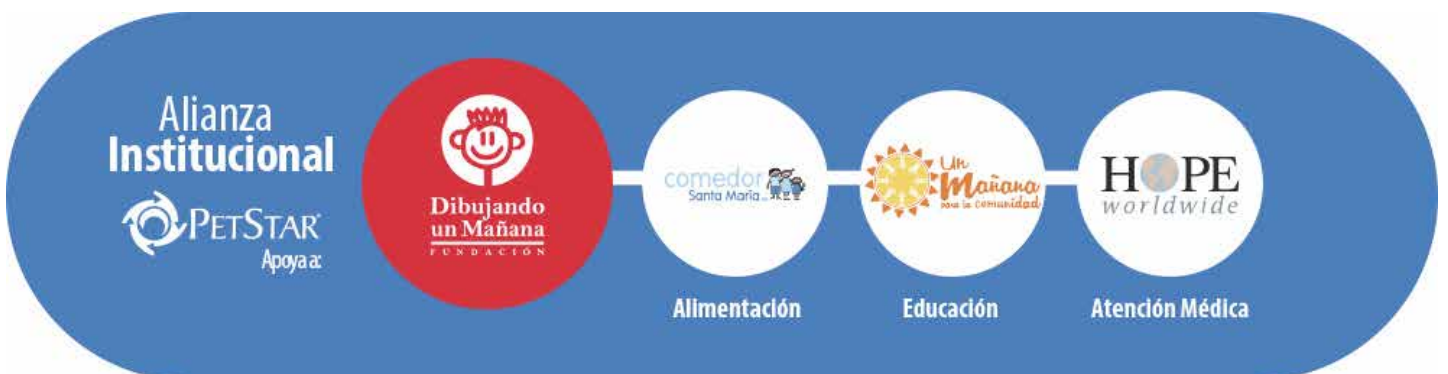
G4-EC7, G4-EC8, G4-S01	I, III	7, 9, 11, 16	1
<b>GRI</b>	<b>CARTA DE LA TIERRA</b>	<b>ODS</b>	<b>PACTO MUNDIAL</b>

Para lograr lo anterior, una serie de alianzas relevantes permitieron la creación de un Centro de Educación y Desarrollo Infantil Comunitario (CEDIC) en Chimalhuacán, Estado de México, que brinda servicios de alimentación, educación y atención médica, así como desarrollo de competencias para la vida a hijos de pepenadores, de manera que vivan plenamente los derechos de la infancia y mejore su calidad de vida y la de sus familias.

Este proyecto se realiza en alianza con Dibujando un Mañana A.C. –responsables de coordinar los esfuerzos de distintas organizaciones para brindar los servicios que oferta el CEDIC–; Comedor Santa María –una reconocida asociación que da alimento diario a 250 niñas y niños; Un Mañana para la Comunidad, que se encarga de la parte educativa a través de un innovador modelo lúdico; así como HOPE que brinda atención médica a la población infantil del CEDIC y a la comunidad en general.



un proyecto de:





A través de los servicios brindados en el CEDIC, 250 niñas y niños asociados a la pepena incrementan su desempeño académico, mejoran su salud y condición nutricional regularizando parámetros de talla y peso; internalizan valores universales y desarrollan competencias para la vida que les permitirán socializar y estar en la posición de decidir, en su momento, si quieren dedicarse a la pepena -una pepena dignificada- o seguir estudiando para dedicarse a otra actividad.

En el presente año se destinaron más de 2 millones de pesos para la operación de este CEDIC y fue consolidándose el modelo de atención integral, mismo que se enriqueció con el enfoque de Derechos de la Infancia por medio de talleres y un manual producido para tal fin.

A lo largo del 2016 se trabajó en la planificación integral del CEDIC con base en un documento maestro que contribuya a la articulación y a mejorar la coordinación de las actividades de las distintas organizaciones de la sociedad civil que apoyan con su gran labor.

**Es común que el CEDIC sea visitado por distintos medios de comunicación e instituciones públicas y privadas que reconocen la valía de este espacio. El principal reconocimiento son los testimonios de las niñas y de los niños que encuentran en él un oasis de bienestar cotidiano.**

Ing. Carlos Mendieta Zerón  
Gerente de Responsabilidad Social





# Alianzas con la Sociedad Civil

El compromiso social de PetStar es inalterable y se ve reflejado en el interés auténtico por contribuir al bien común. Por ello, en 2016 nuestras donaciones económicas para diversas causas ascendieron a 4.07 millones de pesos. De igual manera, se donaron 300 cuadernillos para Talleres de Educación Ambiental así como un lote de juguetes con un valor de 21 mil 328 pesos para niñas y niños del tiradero de Nezahualcóyotl, Estado de México.

ALIADOS	PROGRAMAS
Dibujando un Mañana	Operación y Coordinación del CEDIC
Comedor Santa María	Apoyo para la celebración de la navidad a favor de la población infantil atendida en toda su red de comedores
Un Mañana para la Comunidad	Acompañamiento a la labor de educación en el CEDIC
Fundación Tláloc	Realización de jornadas de voluntariado en el marco del Día Mundial del Reciclaje, Día Mundial sin Auto (Paseo Metropolitano en Bici y paseos municipales “Al Valle en Bici”); Reforestación en el Nevado de Toluca
Proyecto Sierra Gorda	Apoyo para consolidar una red de acopiadores de PET dentro de la reserva natural Sierra Gorda en Querétaro
Educación Ambiental	Reproducción de 300 cuadernillos de Educación Ambiental
Operation Clean Sweep	Comprometerse a evitar que llegue al mar material pellet, producto del proceso de reciclaje
Pacto Mundial	Iniciamos la adhesión a esta importante iniciativa de sustentabilidad corporativa. Se concretó en enero 2016.
Carta de la Tierra	Se continuó promoviendo el mensaje de Carta de la Tierra entre nuestros visitantes al Museo Auditorio
Cemefi	Nos comprometimos a destinar al menos 1% de las utilidades antes de impuestos a proyectos sociales



CONCEPTO	2016
Beneficiarios	25,000 personas
Colaboradores involucrados en programas sociales	394
Jornadas de voluntariado	5

Promotora ACCSE	Acompañamiento recibido para fortalecer nuestra cultura de responsabilidad social mediante la participación en el Distintivo ESR 2015
Confederación Internacional de Apoyo Familiar	Impartir talleres de los derechos de la infancia entre niñas y niños del CEDIC, a sus padres y al equipo de instructores de Un Mañana para la Comunidad
Grupo ACIR Toluca	Promoción y convocatoria al público en general del Valle de Toluca para participar en el Día Mundial del Reciclaje y en Al Valle en Bici, el magno paseo metropolitano en bici por el día mundial sin auto
Universidad Anáhuac	Cátedra Anáhuac. Se participa con conferencias dentro de su semana de ingeniería y en el mes verde de esta institución
Universidad Autónoma del Estado de México	Se reciben visitas semestrales de estudiantes de Ingeniería en Sistemas Energéticos Sustentables
Dirección de Medio Ambiente del Municipio de Toluca	Reforestación del Nevado de Toluca
Secretaría de Medio Ambiente del Gobierno del Estado de México y	Celebración del Día Mundial del Reciclaje en el Parque Metropolitano de la ciudad de Toluca y del Día Mundial sin Auto
Jóvenes Independientes	Modelo de Acopio Comunitario
San Pedro Xalostoc	Se apoya el que continúen con sus tradiciones celebrando a su Santo Patrono
Waste Co	Se cuenta con una relación comercial pero además se apoya a los pepenadores que laboran en dicho espacio en el marco del Día de Reyes y de la Virgen de Guadalupe



## Cátedra Corporativa Universidad Anáhuac

En 2015 se firmó una cátedra corporativa con la Universidad Anáhuac (UA) en la que se busca la superación de la vida dentro de las comunidades que conformamos y en la que se establece un compromiso para apoyar áreas de interés común, así como colaborar en el desarrollo profesional de los alumnos y egresados de la UA a través de proyectos académicos, de investigación, publicación, difusión y prácticas profesionales.

En el año 2016 se impartieron diversas conferencias por parte de nuestros Directivos y se promovieron visitas de alumnos al Museo-Auditorio PetStar. Además, se realizaron diversas labores de concientización en la comunidad estudiantil sobre el importante tema del reciclaje.



Museo Auditorio®  
**PETSTAR**

El Museo-Auditorio PetStar, ubicado en la Planta de Reciclado Toluca, cuenta con la Certificación LEED Platinum –un sistema de certificación internacional de edificios sostenibles, desarrollado por el Consejo de la Construcción Verde de Estados Unidos–. Se trata del primer museo en Latinoamérica que logra este nivel de certificación y que nos permite generar un espacio de

educación acorde con la filosofía de excelencia de la empresa; un espacio que ayuda a entender los beneficios de la sustentabilidad teniendo como marco principal el proceso de reciclaje mediante la educación ambiental y fomentando la responsabilidad compartida entre la sociedad, las autoridades y las empresas privadas.





Hacer conciencia ambiental como dueño de nuestros residuos tomando responsabilidad en su correcta disposición para reducir el impacto negativo hacia el ambiente.



12,795 visitantes abarcando a un porcentaje de todos los grupos de interés: escuelas, familias, autoridades, accionistas, ONGs y grupos influenciadores.

## ESTADÍSTICA DE VISITANTES

	2014	2015	2016
Total de visitantes	3,608	12,176	12,795

AUDIENCIAS	%
Escuelas (Universidades)	42%
Escuelas (Adolescentes)	45%
Escuelas (Niños)	7%
Empleados y familias	3.5%
Accionistas	0.9%
Autoridades	0.6%
Otros	1%



Estos resultados generan valor de marca pues muestran el compromiso de sustentabilidad y responsabilidad social de los empaques de los accionistas de PetStar (Arca Continental, Coca-Cola de México, Bepensa Bebidas, Corporación del Fuerte, Corporación Rica, Embotelladora del Nayar y Embotelladora de Colima), todos ellos parte de la Industria Mexicana de Coca-Cola.

Cabe destacar que cada visitante del Museo-Auditorio PetStar es invitado a expresar su opinión mediante una encuesta de satisfacción para que nos sugieran la mejora de contenidos, adaptación de recorridos y actividades enfocadas a niños más pequeños. En breve se realizarán actualizaciones en los contenidos del museo para hacerlos más dinámicos, dándole presencia al tema del cambio climático -mismo que se incluye dentro de la Misión de PetStar-, así como a La Carta de la Tierra y al Pacto Mundial, iniciativas a las que nos adscribimos de manera profunda y voluntaria.



# En **PetStar**, la Planta de Reciclado de PET Grado Alimenticio Más Grande del Mundo, vivimos la **Sustentabilidad**

Reciclamos  
**3,100 millones**  
de botellas al año

Producimos al año  
**50,000 ton.**  
de resina reciclada  
de **PET** grado alimenticio

Reducimos la emisión de  
**gases de efecto invernadero**  
hasta un **87%** contra  
la resina virgen a través de  
**energías renovables**

Gracias al desarrollo de  
un **Modelo de Acopio Inclusivo**, contribuimos al  
reconocimiento y dignificación de los  
**pepenadores**, procurando el  
bienestar de sus hijos a través de un  
**Centro de Desarrollo Infantil Comunitario**

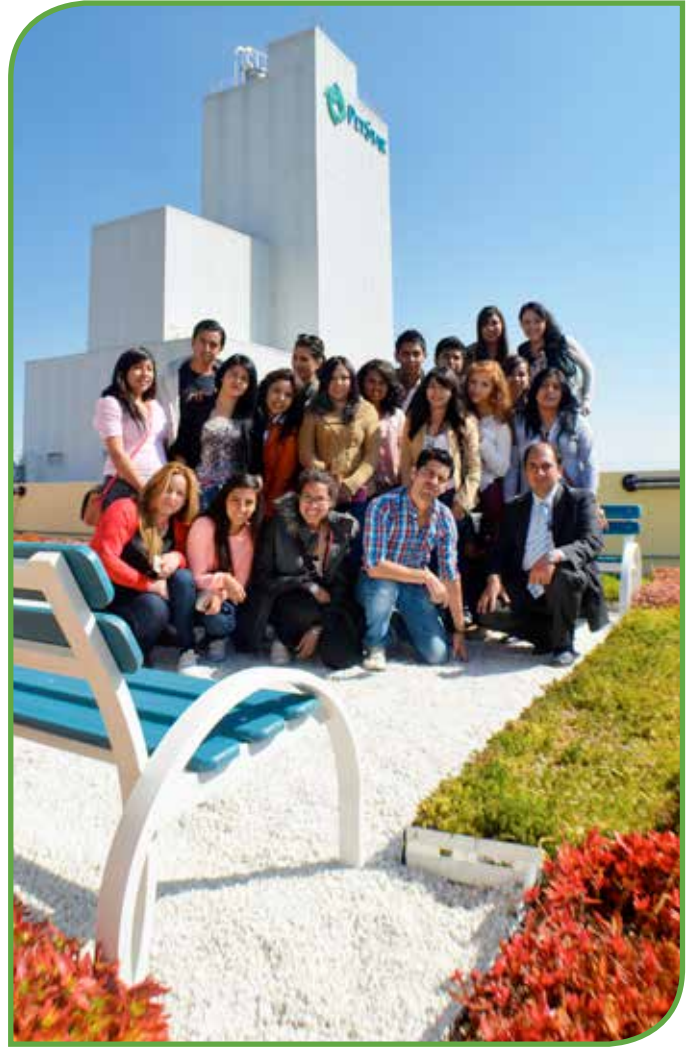
Promovemos la  
**cultura de reciclaje**  
y **compromiso ambiental**  
a través del



Programa tu visita al correo  
**comunicacion@petstar.mx**









... del Reciclado

... la actividad física  
... parte del bienestar integral

Supermercado

PEL

METAL

PAPEL

VIDRIO

PLASTICO

# Certificaciones y Reconocimientos

PetStar busca ejercer su liderazgo de manera muy responsable promoviendo el desarrollo sustentable y la formalización del sector del reciclaje de plásticos en México, buscando ser un referente de excelencia a nivel internacional, demostrando que esta actividad se puede realizar con altos estándares avalados por su Filosofía de Excelencia.

En octubre de 2016 tuvimos la oportunidad de representar a la Red México del Pacto Mundial durante los trabajos de la Reunión de ONU-Hábitat III: vivienda y desarrollo urbano sostenible, celebrada en Quito, Ecuador, del 17 al 20 de octubre, donde compartimos nuestro Modelo de Acopio Inclusivo PetStar. De la misma manera, y con esta misma representatividad, participamos en la reunión regional de las Redes Locales de las Américas, con altos representantes del sector empresarial, gubernamental, sociedad civil y con la Directora Ejecutiva del Pacto Mundial, Lise Kingo.





## ISO 9001

Calidad

Certificación en calidad de procesos y producto de acuerdo a la **NORMA ISO 9001**



## ISO 22000

Inocuidad

Certificación en inocuidad de procesos y producto de acuerdo a la **NORMA ISO 22000**



## ISO 14001

Medio Ambiente

Certificación a los procesos en materia ambiental de acuerdo a la **NORMA ISO 14001**



## ISO 50001

Energía

Certificación en eficiencia energética de acuerdo a la **NORMA ISO 50001**



## OHSAS 18001

Seguridad

Certificación a los procesos de seguridad y salud ocupacional **OHSAS 18001**



## Industria Limpia

Medio Ambiente

Otorgado por la **PROFEPA** (Procuraduría Federal de Protección Ambiental)



## Operation Clean Sweep

Medio Ambiente

Iniciativa internacional para prevenir que los pellets y la hojuela lleguen al ecosistema marino



## Transporte Limpio

Medio Ambiente

Otorgado por la **SEMARNAT** y la **SCT** a empresas con vehículos motorizados eficientes, competitivos y amigables con el medio ambiente



## LEED Platinum

Museo Auditorio

El **Museo Auditorio PetStar** cuenta con la certificación **LEED Platinum**, otorgada por el U.S. Green Building Council por ser un Edificio Sustentable



## ESR

Empresa Socialmente Responsable

Distintivo otorgado por el **CEMEFI** (Centro Mexicano para la Filantropía)



## Súper Empresas

Capital Humano

El lugar donde todos quieren trabajar, otorgado por la revista **Expansión** y la consultora **Top Companies**



## Empresa Segura

Seguridad

Otorgado por la **STPS** (Secretaría del Trabajo y Previsión Social)



## Carta de la Tierra

Responsabilidad Social

En 2014 PetStar se adhirió a la **Carta de la Tierra**, una iniciativa de la **ONU** para la conservación, cuidado y protección del medio ambiente



Red Pacto Global México

## Pacto Mundial

Responsabilidad Social

A principios del 2016 PetStar se adhirió a la iniciativa internacional **Pacto Mundial** de las **Naciones Unidas**



## ODS

Responsabilidad Social

La operación de PetStar está alineada con los **Objetivos de Desarrollo Sostenible** desarrollados por la **ONU**

## ISO 9001

En 2014 se logró la certificación en calidad de procesos y producto de acuerdo a la Norma ISO 9001 en la Planta de Reciclado en Toluca; en 2015, en la Planta de Acopio Ecatepec y 2016 en las otras siete Plantas de Acopio a nivel nacional, así como en la Planta de Valorización de Subproductos en Toluca.

## ISO 14001

En 2015 conseguimos la certificación a los procesos en materia ambiental a la Norma ISO 14001 en la Planta de Reciclado en Toluca y en 2017 certificaremos las ocho Plantas de Acopio a nivel nacional, así como la Planta de Valorización de Subproductos en Toluca.

## ISO 22000

En 2014 se logró la certificación en inocuidad de procesos y producto de acuerdo a la Norma ISO 22000 en la Planta de Reciclado en Toluca.

## ISO 50001

En 2016 se logró la certificación a los procesos en materia de gestión de energía de acuerdo a la Norma ISO 50001 en la Planta de Reciclado en Toluca, y en 2017 certificaremos las ocho Plantas de Acopio a nivel nacional, así como la Planta de Valorización de Subproductos en Toluca.

## OHSAS 18001

En 2014 conseguimos la certificación a nuestros procesos de seguridad y salud ocupacional de acuerdo a la Norma OHSAS 18001 en la Planta de Reciclado en Toluca.

Independientemente de las credenciales y certificaciones obtenidas, nos emociona el que otros actores relevantes reconozcan la labor de PetStar como una empresa amiga y responsable de la vida en la Tierra. Por eso, compartimos con el lector otras distinciones, convenios, reconocimientos y participaciones:

- ▶ **Súper Empresas de Expansión** (reconocimiento otorgado por Grupo Editorial Expansión quien publica el Ranking de Súper Empresas –el lugar en el que todos quieren trabajar y en el que, durante 2016, ocupamos el lugar 41 dentro de las compañías que tienen más de 500 empleados–).
- ▶ **Operation Clean Sweep** (Recolección de los residuos de PET de todas nuestras operaciones para reintroducirlos nuevamente en el mismo proceso productivo). En 2015, PetStar se sumó a esta iniciativa de manera mancomunada con la ACC (American Chemistry Council, Plastics Division) y la SPI (The Plastics Industry Trade Association). Así, obtuvimos un reconocimiento por “cero pérdidas” de pellets.
- ▶ Desde 2015 PetStar recibe el distintivo de “Empresa Socialmente Responsable” (ESR) que otorga el CEMEFI (Centro Mexicano para la Filantropía), y se afilió a las “ESR del 1% de Inversión Social”, lo que significa que cuando menos donará el 1 % de sus utilidades antes de impuestos a alguna causa de beneficio social para contribuir a la construcción de una sociedad más justa y de un mejor país. A partir de 2016 también se suma al programa “ESR Comprometidas en Favor de la Inclusión Social”.
- ▶ Por el buen desempeño ambiental de su flota, en 2016 PetStar logró la inscripción al Programa Transporte Limpio otorgado por parte de la SEMARNAT (Secretaría de Medio Ambiente y Recursos Naturales).
- ▶ En 2015 el Museo-Auditorio PetStar obtuvo la certificación LEED Platinum (Leadership in Energy & Environmental Design) otorgada por el U.S. Green Building Council como edificio sustentable, convirtiéndose en el primer museo de América Latina en obtener este nivel de certificación.
- ▶ En 2015 la Planta de Reciclado en Toluca obtuvo el distintivo como Industria Limpia a nivel federal otorgado por la PROFEPA (Procuraduría Federal de Protección al Ambiente), así como a nivel estatal otorgado por la PROPAEM (Procuraduría de Protección al Ambiente del Estado de México).
- ▶ En 2016 PetStar firmó un convenio de concertación con la STPS (Secretaría del Trabajo y Previsión Social) para incorporar todas sus plantas al “Programa de Autogestión en Seguridad y Salud en el Trabajo” (PASST), obteniendo en 2016 la certificación en las Plantas de Acopio de San Luis Potosí, Mérida, Monterrey, Acapulco y Guadalajara, y en 2017 se certificarán las Plantas de Acopio de Ecatepec, Querétaro y Toluca, así como la Planta de Reciclado de Toluca y la Planta de Valorización de Subproductos también en Toluca.

# Tabla de Indicadores GRI

SELLO  
GRI

CONTENIDOS GRI 4		PÁGINA/ RESPUESTA DIRECTA
<b>ESTRATEGIA Y ANÁLISIS</b>		
G4-1	Declaración del responsable principal de las decisiones de la organización.	6
G4-2	Describa los principales efectos, riesgos y oportunidades.	6
<b>PERFIL DE LA ORGANIZACIÓN</b>		
G4-3	Nombre de la organización.	11
G4-4	Marcas, productos y servicios más importantes de la organización.	11, 44
G4-5	Lugar donde se encuentra la sede de la organización.	Monte Elbruz 124-604, Col. Polanco II Secc., 11560 Ciudad de México
G4-6	Indique en cuántos países opera la organización y nombre aquellos países donde la organización lleva a cabo operaciones significativas o que tienen una relevancia específica para los asuntos de sostenibilidad objeto de la memoria.	11, 44
G4-7	Naturaleza del régimen de propiedad y su forma jurídica.	11
G4-8	Indique a qué mercados se sirve.	44
G4-9	Determine la escala de la organización, indicando: <ul style="list-style-type: none"> <li>▶ número de empleados;</li> <li>▶ número de operaciones;</li> <li>▶ ventas netas;</li> <li>▶ capitalización, desglosada en términos de deuda y patrimonio; y</li> <li>▶ cantidad de productos o servicios que se ofrecen.</li> </ul>	48
G4-10	Número de empleados por contrato laboral y sexo.	49
G4-11	Porcentaje de empleados cubiertos por convenios colectivos.	NA
G4-12	Describa la cadena de suministro de la organización.	57
G4-13	Comunique todo cambio significativo que haya tenido lugar durante el periodo.	7
G4-14	Indique cómo aborda la organización, si procede, el principio de precaución.	NA
G4-15	Elabore una lista de las iniciativas externas que la organización suscribe o ha adoptado.	45
G4-16	Elabore una lista de las asociaciones a las que la organización pertenece.	45
<b>ASPECTOS MATERIALES Y COBERTURA</b>		
G4-17	Elabore una lista de las entidades que figuran en los estados financieros consolidados de la organización y otros documentos equivalentes.	19
G4-18	Describa el proceso que se ha seguido para determinar el contenido de la memoria y la cobertura de cada Aspecto.	8
G4-19	Elabore una lista de los Aspectos materiales que se identificaron durante el proceso de definición del contenido de la memoria.	9
G4-20	Indique la cobertura dentro de la organización de cada Aspecto material.	9
G4-21	Indique la Cobertura fuera de la organización de cada Aspecto material.	9
G4-22	Describa las consecuencias de las reformulaciones de la información facilitada en memorias anteriores y sus causas.	7
G4-23	Señale todo cambio significativo en el Alcance y la Cobertura de cada Aspecto con respecto a memorias anteriores.	7

CONTENIDOS GRI 4		PÁGINA/ RESPUESTA DIRECTA
<b>PARTICIPACIÓN DE LOS GRUPOS DE INTERÉS</b>		
G4-24	Elabore una lista de los grupos de interés vinculados a la organización.	8
G4-25	Indique en qué se basa la elección de los grupos de interés con los que se trabaja.	8
G4-26	Describa el enfoque de la organización sobre la participación de los grupos de interés, incluida la frecuencia con que se colabora con los distintos tipos y grupos de partes interesadas.	8
G4-27	Señale qué cuestiones y problemas clave han surgido a raíz de la participación de los grupos de interés.	9
<b>PERFIL DE LA MEMORIA</b>		
G4-28	Periodo objeto de la memoria.	7
G4-29	Fecha de la última memoria (si procede).	7
G4-30	Ciclo de presentación de memorias.	7
G4-31	Facilite un punto de contacto.	
G4-32	Indique qué opción «de conformidad» con la Guía ha elegido la organización.	87
G4-33	Describa la política y las prácticas vigentes de la organización con respecto a la verificación externa de la memoria.	NA
<b>GOBIERNO</b>		
G4-34	Describa la estructura de gobierno de la organización.	18
G4-38	Describa la composición del órgano superior de gobierno y de sus comités.	18
G4-39	Indique si la persona que preside el órgano superior de gobierno ocupa también un puesto ejecutivo.	18
G4-40	Describa los procesos de nombramiento y selección del órgano superior de gobierno y sus comités.	18
G4-49	Describa el proceso para transmitir las preocupaciones importantes al órgano superior de gobierno.	18
<b>ÉTICA E INTEGRIDAD</b>		
G4-56	Describa los valores, principios, estándares y normas de la organización, tales como códigos de conducta o códigos éticos.	28
G4-57	Describa los mecanismos internos y externos de asesoramiento en pro de una conducta ética y lícita.	30
G4-58	Describa los mecanismos internos y externos de denuncia de conductas poco éticas o ilícitas y de asuntos relativos a la integridad de la organización.	30
<b>CATEGORÍA: ECONOMÍA</b>		
<b>ASPECTO: DESEMPEÑO ECONÓMICO</b>		
G4-EC1	Valor económico directo generado y distribuido.	48
G4-EC3	Cobertura de las obligaciones de la organización derivadas de su plan de prestaciones.	53
<b>ASPECTO: CONSECUENCIAS ECONÓMICAS INDIRECTAS</b>		
G4-EC7	Desarrollo e impacto de la inversión en infraestructuras y los tipos de servicios.	70
G4-EC8	Impactos económicos indirectos significativos y alcance de los mismos.	70
<b>CATEGORÍA: MEDIO AMBIENTE</b>		
<b>ASPECTO: MATERIALES</b>		
G4-EN1	Materiales por peso o volumen.	32
G4-EN2	Porcentaje de los materiales utilizados que son materiales reciclados.	32
<b>ASPECTO: ENERGÍA</b>		
G4-EN3	Consumo energético interno.	62
G4-EN5	Intensidad energética.	62
G4-EN6	Reducción del consumo energético.	62

CONTENIDOS GRI 4		PÁGINA/ RESPUESTA DIRECTA
<b>ASPECTO: AGUA</b>		
G4-EN8	Captación total de agua según la fuente.	65
G4-EN9	Fuentes de agua que han sido afectadas significativamente por la captación de agua.	65
G4-EN10	Porcentaje y volumen total de agua reciclada y reutilizada.	65
<b>ASPECTO: EMISIONES</b>		
G4-EN15	Emisiones directas de gases de efecto invernadero (Alcance 1).	63
G4-EN16	Emisiones indirectas de gases de efecto invernadero al generar energía (Alcance 2).	63
G4-EN17	Otras emisiones indirectas de gases de efecto invernadero (Alcance 3).	63
G4-EN18	Intensidad de las emisiones de gases de efecto invernadero.	63
G4-EN19	Reducción de las emisiones de gases de efecto invernadero.	63
G4-EN20	Emisiones de sustancias que agotan el ozono.	63
G4-EN21	NOx, SOx y otras emisiones atmosféricas significativas.	63
<b>ASPECTO: CUMPLIMIENTO REGULATORIO</b>		
G4-EN29	Valor monetario de las multas significativas y número de sanciones no monetarias por incumplimiento de la legislación y la normativa ambiental.	NA
<b>CATEGORÍA: DESEMPEÑO SOCIAL</b>		
<b>SUBCATEGORÍA: PRÁCTICAS LABORALES Y TRABAJO DIGNO</b>		
<b>ASPECTO: EMPLEO</b>		
G4-LA1	Número y tasa de contrataciones y rotación media de empleados, desglosados por grupo etario, sexo y región.	49
G4-LA2	Prestaciones sociales para los empleados a jornada completa que no se ofrecen a los empleados temporales o a media jornada, desglosadas por ubicaciones significativas de actividad.	51
<b>ASPECTO: SALUD Y SEGURIDAD EN EL TRABAJO</b>		
G4-LA5	Porcentaje de trabajadores que está representado en comités formales de seguridad y salud conjuntos para Dirección y empleados, establecidos para ayudar a controlar y asesorar sobre programas de seguridad y salud laboral.	53
G4-LA6	Tipo y tasa de lesiones, enfermedades profesionales, días perdidos, absentismo y número de víctimas mortales relacionadas con el trabajo por región y por sexo.	53
G4-LA7	Trabajadores cuya profesión tiene una incidencia o un riesgo elevados de enfermedad.	53
<b>ASPECTO: DIVERSIDAD E IGUALDAD DE OPORTUNIDADES</b>		
G4-LA12	Composición de los órganos de gobierno y desglose de la plantilla por categoría profesional y sexo, edad, pertenencia a minorías y otros indicadores de diversidad.	49
<b>ASPECTO: IGUALDAD DE RETRIBUCIÓN ENTRE MUJERES Y HOMBRES</b>		
G4-LA13	Relación entre el salario base de los hombres con respecto al de las mujeres, desglosada por categoría profesional y por ubicaciones significativas de actividad.	A mismo puesto y obligaciones, mismo salario entre hombres y mujeres.
<b>SUBCATEGORÍA: SOCIEDAD</b>		
<b>ASPECTO: COMUNIDADES LOCALES</b>		
G4-S01	Porcentaje de centros donde se han implantado programas de desarrollo, evaluaciones de impactos y participación de la comunidad local.	70
<b>ASPECTO: LUCHA CONTRA LA CORRUPCIÓN</b>		
G4-S03	Número y porcentaje de centros en los que se han evaluado los riesgos relacionados con la corrupción y riesgos significativos detectados.	30
G4-S04	Políticas y procedimientos de comunicación y capacitación sobre la lucha contra la corrupción.	30
G4-S05	Casos confirmados de corrupción y medidas adoptadas.	30