

# Communication sur le progrès

2017





## 01 LE PACTE MONDIAL DE L'ONU



### C'est :

- La plus importante initiative d'engagement volontaire en matière de développement durable
- 10 principes universellement reconnus, basés sur les 17 Objectifs de Développement Durable (ODD) de l'ONU
- 14 000 membres dans 170 pays
- Pour toute organisation (privée ou publique), peu importe sa taille
- La rédaction et publication annuelle de la Communication sur le Progrès (COP), reporting des actions mises en place par chaque adhérent sur l'année écoulée
- Un échange d'expériences et de bonnes pratiques

### Ce n'est pas :

- Un organisme de contrôle ou de réglementation
- Une norme ou un label
- Une agence de relations publiques
- Juridiquement contraignant
- Réalisable uniquement par les structures importantes ayant des moyens



#### SERVICE QSE/RSE ITS GROUP

**Aline HEINTZMANN**  
Chargée de mission RSE

**Céline FERREIRA**  
Directrice Qualité

[qualite@itsgroup.com](mailto:qualite@itsgroup.com)

OBJECTIFS  
DE DÉVELOPPEMENT  
DURABLE1 PAS  
DE PAUVRETÉ2 FAIM  
«ZÉRO»3 BONNE SANTÉ  
ET BIEN-ÊTRE4 ÉDUCATION  
DE QUALITÉ5 ÉGALITÉ ENTRE  
LES SEXES6 EAU PROPRE ET  
ASSAINISSEMENT7 ÉNERGIE PROPRE  
ET D'UN COÛT  
ABORDABLE8 TRAVAIL DÉCENT  
ET CROISSANCE  
ÉCONOMIQUE9 INDUSTRIE,  
INNOVATION ET  
INFRASTRUCTURE10 INÉGALITÉS  
RÉDUITES11 VILLES ET  
COMMUNAUTÉS  
DURABLES12 CONSOMMATION  
ET PRODUCTION  
RESPONSABLES13 MESURES RELATIVES  
À LA LUTTE CONTRE  
LES CHANGEMENTS  
CLIMATIQUES14 VIE  
AQUATIQUE15 VIE  
TERRESTRE16 PAIX, JUSTICE  
ET INSTITUTIONS  
EFFICACES17 PARTENARIATS  
POUR  
LA RÉALISATION  
DES OBJECTIFSSource : <http://www.undp.org/content/undp/fr/home/sustainable-development-goals/resources.html>

## Mot du Président Directeur Général



En 2017 nous renouvelons notre engagement au Pacte Mondial, en intégrant les enjeux du développement durable dans nos activités au quotidien pour :

- Affirmer notre démarche RSE
- Dialoguer activement avec nos parties prenantes
- Promouvoir l'implication mondiale en matière de développement durable
- Contribuer à l'échange d'expériences internationales



**Découvrez nos résultats RSE à travers les 4 thèmes du Pacte Mondial :**

- Droits de l'Homme
- Normes internationales du travail
- Protection de l'environnement
- Lutte contre la corruption

Bonne lecture !



Jean Michel Bénard

28 avril 2017

## 02 DROITS DE L'HOMME

Nous mettons un point d'honneur à accompagner nos salariés et à respecter leurs droits fondamentaux, en accord avec les principes de la Déclaration Universelle des Droits de l'Homme de 1789.

Notre adhésion au Pacte Mondial des Nations Unies renforce cette implication envers les hommes et les femmes œuvrant au quotidien dans ce contexte numérique.

Nos reconnaissances appuient également notre démarche RSE qui répond aux attentes de nos parties prenantes en luttant :

- contre toutes formes de discriminations,
- pour l'accès à la culture et au droit à l'éducation pour tous,
- pour garantir un bon niveau de sécurité des données personnelles.



## RECONNAISSANCES

► Nos **reconnaisances** reflètent notre niveau d'avancement dans la logique d'**amélioration continue** et nous permettent de nous aligner avec les attentes des prospects et des clients.

3<sup>ème</sup> au classement  
Gaïa-Index  
dans sa catégorie



Transparence et performance  
des données extra-financières  
**88/100**

Niveau OR EcoVadis

Evaluation de la stratégie RSE  
**64/100**



### CERTIFICATIONS

**ISO 14001** **ISO 9001**

Système de  
Management  
Environnemental

Système de  
Management  
de la Qualité

Passage en version 2015

**CONFIRMÉ**

## LUTTE CONTRE LES PRÉJUGÉS

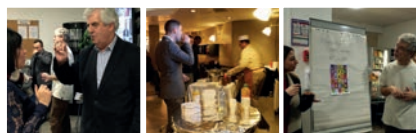
► **Les manifestations solidaires véhiculent une autre image du handicap.**

Elles ont pour but de combattre les préjugés afin d'ouvrir l'esprit de nos collaborateurs. Elles sont également vectrices de cohésion sociale par le biais d'un temps convivial et atypique.



**4 ateliers de sensibilisation** ont été proposés à nos salariés :

- Bien-être
- Crêpes
- Café sourd
- Senteurs



Nous participons chaque année à la course solidaire « **Courir ensemble** » au profit de Handicap International.

**42**

salariés reconnus  
RQTH\*  
(+1% depuis 2015)

\* Reconnnaissance de  
la Qualité de Travailleur  
Handicapé

Feuille de route 2017  
**Renforcer notre visibilité**

- **Maintenir** nos reconnaissances ISO, Gaïa et Ecovadis
- **Organiser** de nouvelles manifestations solidaires
- **Pérenniser** les partenariats via notre taxe d'apprentissage

## DROIT À L'ÉDUCATION

► Nous promouvons le **droit à l'éducation** via notre taxe d'apprentissage en finançant des projets numériques dans les écoles.

**3**  
projets étudiants  
et  
**30**  
écoles soutenues  
via notre taxe  
d'apprentissage



Une mare avec  
corridor biologique  
Lycée Schuman,  
Picardie

Une microcentrale Hydroélectrique  
Lycée St Michel, Nancy



## ACCÈS À LA CULTURE

► Nous encourageons également l'**accès à la culture** pour nos collaborateurs grâce au soutien de notre Comité d'Entreprise.

**1300**

chèques culture distribués  
à nos collaborateurs



## 03 NORMES INTERNATIONALES DU TRAVAIL

Nous respectons la législation française en matière de droit du travail. L'ensemble de nos filiales s'engage à respecter la Déclaration de l'OIT (Organisation Internationale du Travail) relative aux principes et aux droits fondamentaux au travail (1998).

Nous nous engageons à ne faire aucune distinction dans l'accès à l'emploi en nous opposant à toutes formes de discrimination. Nos critères de sélection reposent sur les compétences professionnelles.

Nous sommes également un centre de formation et privilégions les emplois pérennes.

De nombreuses discussions avec le CHSCT et les délégués du personnel viennent renforcer nos actions avec la conclusion d'accords qui améliorent continuellement les conditions de travail de nos collaborateurs.



## RECRUTEMENT & INTÉGRATION

► Recruter des collaborateurs aux **valeurs** proches des nôtres contribue à la pérennité de nos activités.

Une **relation de confiance** construite dès le recrutement favorise le bien-être de nos employés à long terme.



Nous organisons des journées d'information et de présentation dans des écoles : ESGI, EPITECH, IUT Orsay, ESIEA...



La campagne de cooptation Cooptime est réévaluée à 2000 €

Le processus de gestion des entrées et sorties des collaborateurs, au niveau du groupe,

est dorénavant outillé : livret d'accueil, sessions d'intégration trimestrielles, attribution d'un parrain ou d'une marraine

**272**

collaborateurs recrutés



## CONDITIONS DE TRAVAIL

► Garantir des **conditions de travail optimales** est la clé pour un environnement serein et amène à la réalisation de soi au travail.

2 nouveaux accords syndicaux signés :

- Accord sur l'**aide intergénérationnelle**
- Accord relatif à l'**astreinte** et aux **heures supplémentaires**

**14%**

des salariés pratiquent le télétravail

## PARTENARIATS RSE

► Nous choisissons des **partenaires aux engagements RSE** forts, notamment sociaux, pour défendre ces valeurs avec eux.



Mamie Cocotte, notre restaurant d'entreprise écoresponsable : 70 repas servis par jour

## FORMATIONS

► Former nos collaborateurs en interne est essentiel pour les accompagner dans leur **parcours professionnel**.

**100%**

des managers formés à la gestion d'équipe

**43%**

des collaborateurs ont suivi une formation (+5% depuis 2015)



## SENSIBILISATIONS

► Les **sensibilisations** liées à la santé et à la sécurité au travail sont bénéfiques tant dans la vie quotidienne que professionnelle.

Une sensibilisation à la **sécurité routière** pour les conducteurs de deux-roues a permis la diminution des accidents de trajets de **53%**

**39**

personnes formées aux 1<sup>ers</sup> secours (79 personnes formées depuis 2015)

Feuille de route 2017  
**Pérenniser par le dialogue**

- Intégrer des questions relatives au bien-être au travail dans le Dialogue Parties Prenantes
- Signer un accord sur le bien-être au travail
- Poursuivre les événements recrutement
- Optimiser l'outil de suivi GPEC



## 04 PROTECTION DE L'ENVIRONNEMENT

Nous encourageons les valeurs de la Déclaration de Rio sur l'environnement et le développement, et les accords du Grenelle de l'environnement.

Soucieux d'appliquer une éthique basée sur un développement durable, nous intégrons la dimension environnementale au cœur de nos activités. En tant qu'entreprise des services du numérique, nous virtualisons donc nos offres.

Nous responsabilisons également nos employés et managers vis-à-vis des problématiques environnementales et impliquons progressivement nos parties prenantes.



**RIO+20**  
Conférence des Nations Unies  
sur le développement durable



## PROTECTION DE L'ENVIRONNEMENT

► Le choix stratégique de nos datacenters nous permet d'œuvrer dans une **démarche écoresponsable**.

Ainsi, des **cold corridors** équipent systématiquement les suites accueillant nos infrastructures.

Nous nous engageons également activement dans la **sensibilisation de nos collaborateurs** : participation à la Semaine Européenne du Développement Durable (SEDD), écogestes...

### Les écrans écogestes



# 62

participants à la SEDD  
(+14% depuis 2015)

Atelier vélo smoothie :  
**200** smoothies mixés par les salariés



# 142

arbres plantés  
grâce aux dons  
à Pur Projet,  
association  
de soutien à  
l'agroforesterie



## TRI SÉLECTIF

► Le **tri sélectif** est le point de départ de toute organisation écoresponsable. Nous nous allions avec des **associations solidaires** pour la récolte et le **recyclage** de nos déchets afin d'entrer dans une logique de développement durable.

Depuis 2016, Mamie Cocotte, notre restaurant d'entreprise, utilise le **composteur** pour les déchets alimentaires végétaux



## ECOMOBILITÉ

► L'**analyse environnementale** effectuée dans le cadre de notre certification ISO 14001 a montré que notre impact écologique était principalement dû aux émissions de CO<sub>2</sub> de nos véhicules.

Nous concentrons donc nos efforts sur la **réduction de notre empreinte carbone**.

100% des vignettes des voitures du parc automobile sont de catégorie 1 ou 2 (les moins polluantes)

La flotte de voitures de fonction est limitée à une consommation à 120 g/km de CO<sub>2</sub> et affiche en moyenne **112 g/km de CO<sub>2</sub>**.

Peu de personnes étant concernées, le projet d'indemnité kilométrique en vélo a été suspendu.

### Feuille de route 2017 Déployer la stratégie

- Mener une étude de marché sur les solutions de covoiturage et les abonnements Autolib
- Dynamiser le point collecte (reconduit en 2017)
- Etendre notre certification ISO 14001 à l'ensemble du siège
- Reconduire la Semaine Européenne du Développement Durable
- Dématérialiser les bulletins de paie

## 05 LUTTE CONTRE LA CORRUPTION

Nous œuvrons dans le respect de la Convention de l'ONU et des principes fondamentaux de l'OCDE (Organisation de Coopération et de Développement Economique) en matière de corruption.

Ainsi nous respectons les parties prenantes de notre écosystème, ce qui inclut nos concurrents : la réciprocité des échanges étant essentielle, nous agissons avec nos concurrents dans le respect inhérent aux relations commerciales.

Nous nous engageons également à prévenir activement les situations dans lesquelles les intérêts personnels pourraient entrer en conflit avec ceux de l'entreprise et encourageons nos collaborateurs à alerter en cas de risque.



OCDE





## ETHIQUE COMMERCIALE.....

► Nous **refusons** d'offrir, de recevoir ou de fournir un avantage quelconque à un acteur public ou privé dans le seul but d'obtenir une transaction commerciale ou de recevoir une quelconque facilité ou faveur impliquant la transgression d'une réglementation.

Ainsi nous entretenons une **image de respect et de droiture** dans nos relations commerciales.

Depuis notre création, aucune procédure judiciaire sanctionnant un comportement anticoncurrentiel

## VALEURS D'ENTREPRISE

► **Fédérer les collaborateurs** autour de valeurs communes les responsabilise. Ils oeuvrent ainsi dans une ambiance de travail plus performante et s'impliquent dans la vie de l'entreprise.

### LES VALEURS D'ITS GROUP



#Autonomie



#Proximité



#Ambition



Nous sensibilisons tous les managers et collaborateurs à adopter un **comportement éthique** les uns envers les autres et dans leurs relations professionnelles

Nous avons annexé une **charte de bon usage des moyens informatiques** au règlement intérieur

## ACHATS RESPONSABLES

► Adopter une politique d'achats responsables garantit le maintien de bonnes relations commerciales et juridiques avec les fournisseurs et in fine de délivrer un service de qualité à nos clients finaux.

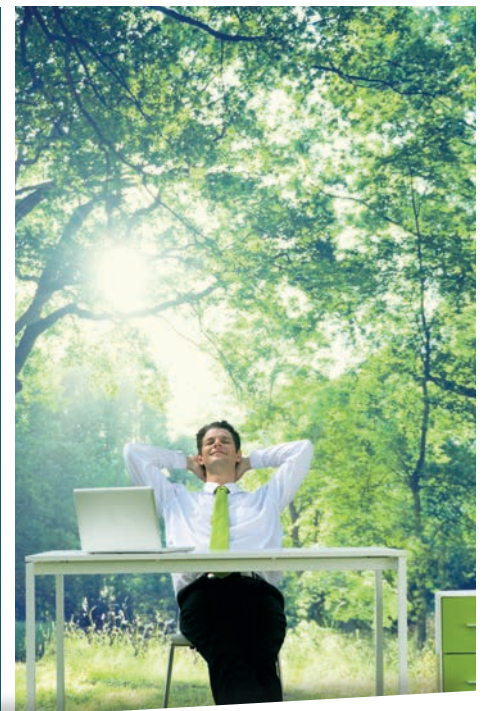
Sélection de fournisseurs et prestataires ayant des politiques RSE affichées

Contrôle trimestriel des fournisseurs par la Direction des achats transverse

Mise en œuvre du pacte d'adhésion

# 100%

des fournisseurs majeurs disposent d'une politique RSE



Feuille de route 2017  
**Responsabiliser chacun**

- Refondre la charte éthique Groupe
- Faire signer le pacte d'adhésion aux fournisseurs



NOUS SOUTENONS  
LE PACTE MONDIAL



ITS Group & ses filiales : ITS Overlap - Ibelem - ITS Integra - Thémis Conseil - ITS Group Benelux - MIB Suisse

Siège social - 42 rue de Bellevue - 92100 Boulogne-Billancourt  
Tél. : +33 (0)1 78 89 35 00 - Fax : +33 (0)1 78 89 93 95 - [contact@itsgroup.com](mailto:contact@itsgroup.com)

[www.itsgroup.com](http://www.itsgroup.com)

