



REPORTE DE SOSTENIBILIDAD 2016



REPORTE DE SOSTENIBILIDAD 2016



CONTENIDO

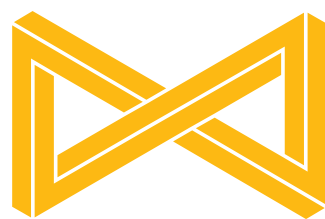
04 MENSAJE DE LA GERENCIA GENERAL



01

NUESTRO NEGOCIO

- 08 ¿QUIÉNES SOMOS?
- 13 NUESTRO VALOR AGREGADO
- 17 GOBIERNO CORPORATIVO



02

GESTIÓN SOSTENIBLE

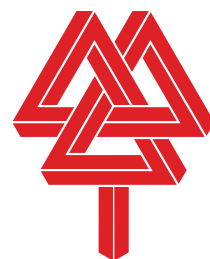
- 23 ESTRATEGIA DE SOSTENIBILIDAD
- 24 RELACIONAMIENTO CON NUESTROS GRUPOS DE INTERÉS



03

COMPROMISO CON NUESTROS GRUPOS DE INTERÉS

- 29 NUESTROS COLABORADORES
- 37 NUESTROS PROVEEDORES Y CONTRATISTAS
- 41 NUESTRAS COMUNIDADES
- 48 NUESTROS CLIENTES



04

GESTIÓN AMBIENTAL

- 55 IMPACTO AMBIENTAL DE NUESTRAS OPERACIONES
- 65 CONSUMO Y GESTIÓN DE RECURSOS



05

ÍNDICE GRI

- 73 ÍNDICE DE CONTENIDO DE LA GLOBAL REPORTING INITIATIVE G4
- 82 SOBRE NUESTRO REPORTE DE SOSTENIBILIDAD

MENSAJE DE LA GERENCIA GENERAL

Nos complace presentar el cuarto reporte de sostenibilidad de UNACEM, elaborado de conformidad con las Guías G4 de la Global Reporting Initiative (GRI), el cual nos permite mostrar de forma transparente los resultados obtenidos en nuestra gestión de sostenibilidad con todos nuestros grupos de interés durante el año 2016. La creación de valor y nuestra apuesta por el desarrollo del país son los pilares que nos han permitido continuar creciendo de manera sostenible, gestionando cada vez mejor los impactos de nuestras operaciones y manteniendo el liderazgo en el sector.

Nuestra gestión de sostenibilidad se basa en el Sistema Integrado de Gestión (SIG), certificado en las normas ISO 9001, ISO 14001, OHSAS 18001, BASC y PBIP, que garantiza la ejecución de nuestras operaciones con los más altos estándares de calidad, de protección de nuestras instalaciones, de desempeño ambiental, y de salud y seguridad en el trabajo. Además, continuamos trabajando en la incorporación de la norma voluntaria de responsabilidad social ISO 26000.

Desde nuestra política de sostenibilidad, contribuimos con los 17 Objetivos de Desarrollo Sostenible (ODS) y sus metas y, por primera vez, aspiramos a lograr el Nivel Avanzado (Advanced Level) del Pacto Mundial de la Organización de las Naciones Unidas al comunicar nuestro progreso en el marco de sus 10 principios en materia laboral, derechos humanos, medio ambiente y prácticas anticorrupción.

La actividad del sector construcción cayó 3.1% en 2016, un porcentaje menor si lo comparamos con la contracción de 2015, que fue de 5.8%. Ello se debió a un retroceso de la inversión pública y privada, lo cual afectó nuestros despachos de cemento.

Un hecho por destacar es que nuestra marca Cemento Sol cumplió 100 años en el mercado peruano, siendo reconocida como la marca de cemento líder a nivel nacional, según un estudio realizado por Ipsos Perú. Este hecho nos llena de orgullo y nos impulsa a continuar trabajando por mantener esa preferencia en nuestros consumidores y clientes.

Otro hito importante durante este periodo fue la firma del convenio integral con la comunidad campesina Huancoy, ubicada en el área de influencia de nuestra planta Condorcocha (Tarma). Luego de tres años de diálogo participativo con la Junta Directiva y su Comisión de Revisión de Convenio, logramos llegar a importantes acuerdos para promover el desarrollo sostenible de esta comunidad.

Como empresa, tenemos el firme compromiso de trabajar para que nuestras operaciones sean sostenibles en el tiempo, y con ese propósito incorporamos procesos que nos permiten mitigar los impactos. En ese sentido, continuamos apostando por el desarrollo de productos que generen un menor impacto ambiental, como los cementos adicionados, y por acercarnos a los clientes y a los consumidores, principalmente, a través de nuestra Red Progresol.

En UNACEM contamos con un Sistema de Gestión de Seguridad y Salud en el Trabajo certificado en la norma OHSAS 18001. Durante este año, nos hemos enfocado en la implementación de indicadores proactivos de seguridad, fomentándola a través de nuestro sistema de gestión con el fin de verificar el cumplimiento de normas de seguridad por parte del personal. Este trabajo ha permitido que nuestros índices de frecuencia disminuyan en 50.5%, la severidad en 98.9% y la accidentabilidad en 99.6%, respecto de 2015.

En lo que respecta a nuestra relación con la comunidad, a través de la Asociación UNACEM apostamos por el desarrollo de capacidades y de proyectos de inversión social e infraestructura para las comunidades cercanas a nuestras plantas Atocongo y Condorcocha, con base en nuestros cinco ejes de acción comunitaria: infraestructura social, salud, educación, medio ambiente y relaciones comunitarias.

En materia ambiental, y en línea con nuestra certificación ISO 14001, continuamos cumpliendo con la legislación propia del sector, manteniendo un control de nuestras emisiones y optimizando el consumo de agua y de energía, así como reaprovechando nuestros residuos.

Además, continuamos con el proceso de medición de las huellas de carbono e hídrica, así como con la elaboración de procedimientos para su integración al Sistema Integrado de Gestión de la empresa. En el caso de la huella hídrica, UNACEM se inscribió en el Programa de la Huella Hídrica de la Autoridad Nacional del Agua (ANA), para la obtención del Certificado Azul.

Es importante destacar nuestro compromiso con la difusión de buenas prácticas en nuestros proveedores y contratistas a lo largo de nuestra cadena de valor. En esa línea, y por segundo año consecutivo, implementamos el programa Transparencia en la Cadena de Valor de UNACEM, logrando que 8 de nuestros socios estratégicos culminen su reporte de sostenibilidad. Esto se suma a las capacitaciones permanentes a maestros de obra, albañiles y autoconstructores.

Como empresa, continuamos fortaleciendo nuestra cadena de valor y nos mantenemos firmes en nuestro compromiso con el desarrollo del país a través del impulso de programas y proyectos que agreguen valor a nuestras comunidades para hacerlas sostenibles.

Durante 2017, seguiremos trabajando para optimizar nuestra gestión de sostenibilidad, priorizando el diálogo con nuestros grupos de interés. (G4-1)



CARLOS UGÁS
Director Gerente General
UNACEM S.A.A.



ARMANDO CASIS
Gerente General
Asociación UNACEM

104,528.6

**TONELADAS
DE EMISIONES
DE CO₂
REDUCIDAS
EN 2016.**

LA ASOCIACIÓN
UNACEM PROMUEVE
EL DESARROLLO
DE CAPACIDADES Y
DE PROYECTOS DE
INVERSIÓN SOCIAL PARA
LAS COMUNIDADES EN
CINCO EJES DE ACCIÓN
COMUNITARIA.

PARTICIPAMOS EN EL PROGRAMA DE
LA HUELLA HÍDRICA DE LA AUTORIDAD
NACIONAL DEL AGUA (ANA) PARA OBTENER
EL CERTIFICADO AZUL.

100

**AÑOS CUMPLIÓ
CEMENTO SOL,
RECONOCIDA
COMO LA
MARCA LÍDER
EN EL MERCADO
PERUANO.**

73.0%

**DE LAS
CAPACITACIONES
BRINDADAS A
COLABORADORES
FUERON EN TEMAS
DE SEGURIDAD
Y SALUD EN EL
TRABAJO.**



NUESTRO NEGOCIO

¿QUIÉNES SOMOS?

Somos Unión Andina de Cementos S.A.A. (UNACEM), empresa peruana líder en el sector. Como grupo, en 2011 expandimos nuestras fronteras con el inicio de operaciones de la planta Drake Cement, ubicada en Arizona, Estados Unidos; en 2014, con la adquisición de la empresa ecuatoriana Lafarge Cementos S.A., hoy UNACEM Ecuador S.A., y con la adquisición del 51.0% de PREANSA Chile; y en 2016, con la culminación de la construcción de la planta de estructuras industrializadas de concreto PREANSA Colombia. Además, tenemos presencia en el mercado eléctrico del Perú a través de nuestra subsidiaria CELEPSA.

Nuestras acciones comunes se cotizan en la Bolsa de Valores de Lima (BVL) y somos regulados por la Superintendencia del Mercado de Valores (SMV). (G4-7)

Nos dedicamos a la fabricación y comercialización de clínker, de cementos y de otros materiales de construcción, así como a la operación del muelle Conchán.

En el Perú, contamos con dos plantas de producción

- Planta Atocongo, ubicada en el distrito de Villa María del Triunfo, provincia de Lima, región Lima.
- Planta Condorcocha, ubicada en el distrito de La Unión Leticia, provincia de Tarma, región Junín.

Planta Atocongo

La planta Atocongo está ubicada en Villa María del Triunfo, Lima. Es la planta más grande del Perú. Tiene una capacidad de producción de 5.5 millones de toneladas de molienda de cemento y 4.8 millones de toneladas de clínker.



Planta Condorcocha

La planta Condorcocha se encuentra en La Unión Leticia, Tarma, Junín. Es la planta ubicada a mayor altitud en el mundo. Tiene una capacidad de producción de 2.8 millones de toneladas de molienda de cemento y 1.9 millones de clínker.

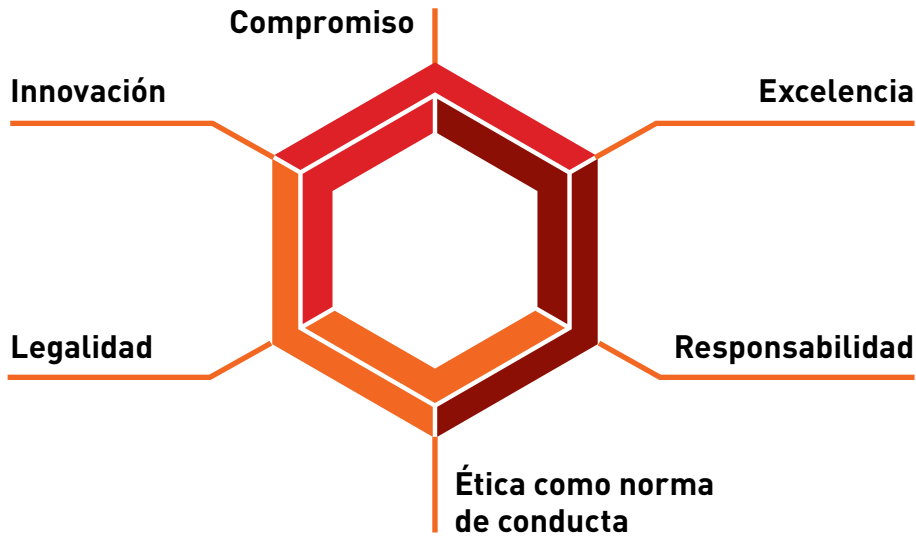


Nuestra gestión de sostenibilidad se basa en el Sistema Integrado de Gestión (SIG), certificado en las normas ISO 9001, ISO 14001, OHSAS 18001, BASC y PBIP.



Nuestros valores corporativos

En UNACEM hemos definido los valores que guían nuestra gestión



Contamos con normas internas de conducta y con un Sistema Integrado de Gestión que nos permiten optimizar el desempeño institucional a través de nuestros procesos de calidad, ambiente, y salud y seguridad en nuestras instalaciones. En esa línea, nos hemos adherido y certificado en las siguientes iniciativas y estándares. (G4-15) (G4-56)

Norma ISO 14001 ¹	planta Atocongo, planta Condorcocha y muelle Conchán
Norma ISO 9001 ²	planta Atocongo, planta Condorcocha y muelle Conchán
OHSAS 18001 ³	planta Atocongo, planta Condorcocha y muelle Conchán
PBIP ⁴	muelle Conchán
Certificación BASC ⁵	muelle Conchán
Pacto Mundial de la Organización de las Naciones Unidas (ONU)	

¹ Certificación en Sistemas de Gestión Ambiental.
² Certificación en Sistemas de Gestión de Calidad.
³ Certificación en Sistemas de Gestión de Seguridad y Salud Ocupacional.
⁴ Código Internacional para la Protección de Buques e Instalaciones Portuarias.
⁵ Certificación en Sistema de Gestión en Control y Seguridad.

NUESTRO PROCESO PRODUCTIVO (G4-12)

1. Extracción

El proceso comienza con la explotación y extracción de piedra caliza, yeso y puzolana.

2. Chancado primario

El material extraído es fragmentado hasta unos 18 cm.

3. Chancado secundario

Se reduce el tamaño hasta hacerlo menor de 8 cm.

4. Prehomogeneización

En una cancha circular prehomogeneizamos la caliza, con la finalidad de obtener una mezcla uniforme y con una composición química adecuada.

5. Molienda y homogeneización

Se prensa y muele hasta obtener el tamaño de partícula y el balance químico adecuados ("crudo").

6. Obtención de clínker

Se somete el crudo a una temperatura de 1,450 °C para obtener el clínker, insumo intermedio en la fabricación del cemento.

7. Enfriamiento del clínker

Se enfria bruscamente para lograr una mejor estabilidad en su composición química.

8. Molienda del cemento

El cemento se obtiene al mezclar y moler el clínker, el yeso, la puzolana y otras adiciones.

9. Envase y despacho

Las máquinas ensacadoras llenan las bolsas de 42.5 kg y el cemento a granel es descargado directamente a los camiones en *big bags*.

10. Distribución

El cemento es distribuido y comercializado a las más de 400 ferreterías Progresol y a los distribuidores autorizados en provincia.

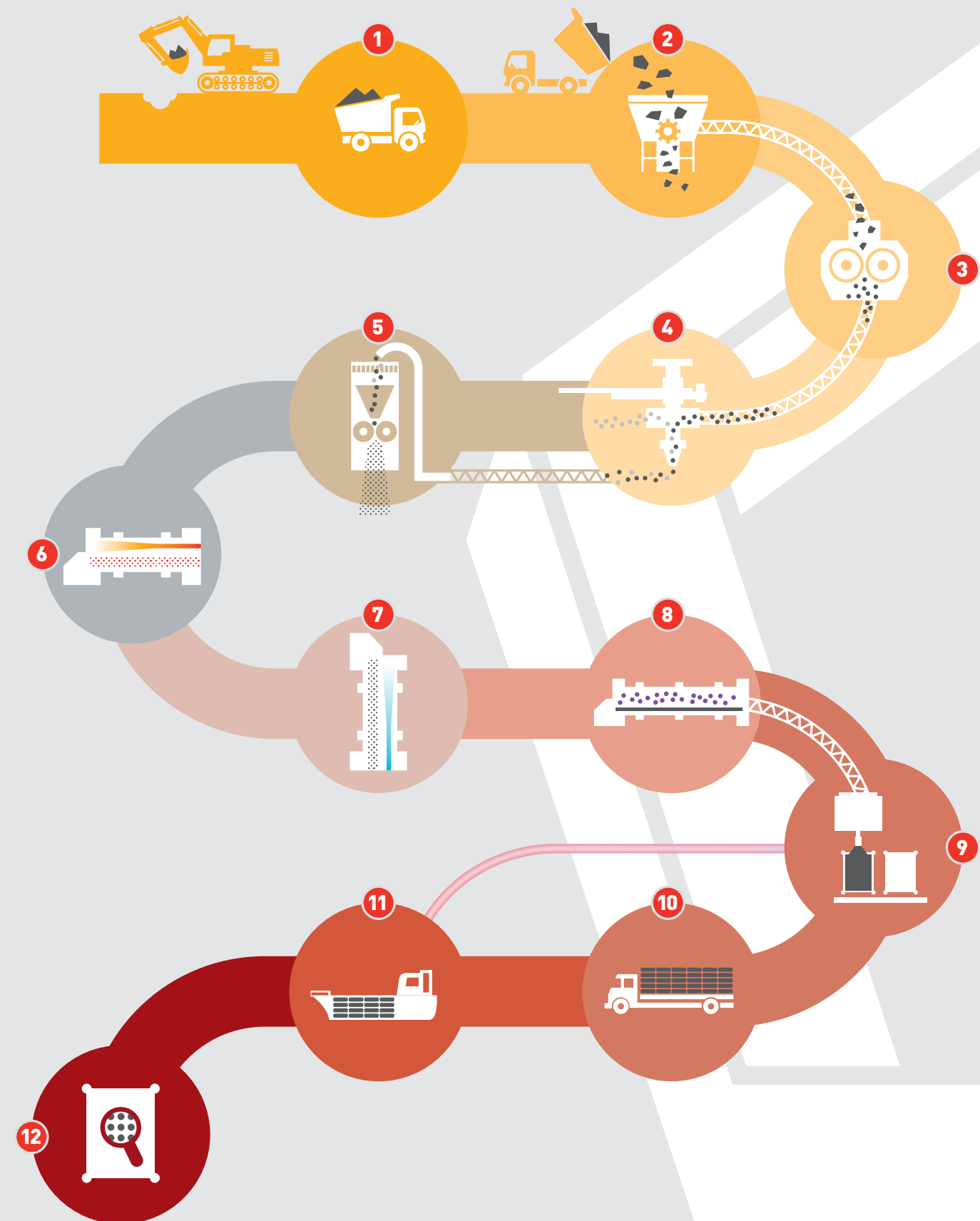
11. Exportación

El cemento es transportado 8.2 km hasta el muelle Conchán mediante una faja tubular. Ahí es embarcado a su país de destino.

12. Control de calidad

Se realiza a lo largo de todo el proceso de producción.

Durante este año, el cambio más significativo se produjo en la planta Condorcocha, donde empezó a operar nuestra central hidroeléctrica de 12.8 MW, Carpapata III. (G4-13)



NUESTRO VALOR AGREGADO

En 2016, tuvimos una disminución de nuestros despachos de cemento de 7.9% respecto de 2015, esto debido a la contracción de la demanda en el sector construcción. A pesar de la coyuntura, nuestra utilidad neta se incrementó en 139.1% respecto del año anterior (de S/ 130.5 millones en 2015 a S/ 312.2 millones en 2016). Esto representa el 16.7% de las ventas netas, que en 2015 constituyeron el 6.7%. Ello producto, básicamente, de una revaluación de nuestra moneda en 1.6%. (DMA Desempeño económico)

Cifras en miles de soles	2014	2015	2016	Variación
Ventas	1,882,982	1,949,355	1,865,100	(4.3)
Margen bruto	830,509	839,581	781,765	(6.9)
Margen de operación	591,389	751,110	714,399	(4.9)
EBITDA	774,946	950,277	920,700	(3.1)
Utilidad antes de impuestos	319,546	150,918	470,954	212.1
Utilidad neta	290,113	130,586	312,228	139.1

Este desempeño financiero nos permitió distribuir el valor económico entre nuestros grupos de interés. (G4-EC1)

DISTRIBUCIÓN DE VALOR ECONÓMICO ENTRE NUESTROS GRUPOS DE INTERÉS

Cifras en miles de soles	2015	2016	Variación
Valor económico directo creado	2,140,078	2,124,563	(9.8)
a) Ingresos por ventas	1,949,355	1,865,100	(4.3)
b) Otros ingresos	190,723	259,463	(26.5)
Valor económico distribuido	1,885,726	1,812,335	(3.9)
c) Remuneraciones y otros beneficios sociales para colaboradores	172,216	174,143	1.1
d) Proveedores de bienes y servicios	1,285,433	1,222,806	(4.9)
e) Gastos financieros (intereses)	230,179	228,356	(0.8)
f) Impuestos y pagos a gobiernos	181,071	169,344	(6.5)
g) Responsabilidad social e inversión social privada	21,826	17,686	(19.0)
Valor económico retenido	130,586	312,228	139.1
Dividendos a accionistas	85,506	85,618	0.1



Asociaciones en las que participamos

Somos miembro y participamos en alianzas con las siguientes organizaciones. (G4-16)

- American Concrete Institute (ACI)
- Asociación Civil BASC Perú (BASC)
- Asociación Nacional de Anunciantes (ANDA)
- Asociación de Operadores Portuarios (ASPPOR)
- Asociación de Productores de Cemento (ASOCEM)
- Asociación de Exportadores (ADEX): Comité Directivo y Presidencia del Comité de Minas y Canteras
- Asociación Peruana de Carreteras (APC)
- Asociación Peruana de Recursos Humanos (APERHU)
- Cámara Binacional de Comercio e Integración Perú-Brasil (CAPEBRAS)
- Cámara de Comercio Americana del Perú (AMCHAM)
- Cámara de Comercio de Lima
- Club de la Banca y Comercio (CBC)
- Colegio de Ingenieros del Perú (CIP)
- Confederación Nacional de Instituciones Empresariales Privadas (CONFIEP)
- Empresa Social Yaqua
- Federación Interamericana de Cemento (FICEM)
- Global Standard One (GS1 – código de barras)
- Instituto de Ingenieros de Minas del Perú (IIMP)
- Instituto de Seguridad Minera (ISEM)
- Instituto Peruano de Administración de Empresas (IPAE)
- Instituto Peruano de Economía (IPE)
- Observatorio Ciudadano Lima Cómo Vamos
- Perú 2021
- RedEAmérica
- Servicio Nacional de Capacitación para la Industria de la Construcción (SENCICO)
- Servicio Nacional de Adiestramiento en Trabajo Industrial (SENATI)
- Sociedad de Comercio Exterior del Perú (COMEX)
- Sociedad Nacional de Industrias (SNI)
- Sociedad Nacional de Minería, Petróleo y Energía (SNMPE)

Como parte de nuestra política de sostenibilidad, establecemos alianzas con diversas instituciones nacionales e internacionales, gremios empresariales y nuestras comunidades.

Premios y distinciones recibidos

Perú 2021

Distintivo como empresa socialmente responsable (ESR).

Centro Mexicano para la Filantropía (CEMEFI)

Distintivo como empresa socialmente responsable (ESR), modalidad regional latinoamericana.

Premios Effie Awards® PERÚ

Premio Gran Effie 2016 y Effie de Oro en la categoría Otros Productos, por la campaña Los Apus, de Cemento Apu.

Latin American Effie Awards

Premio Gran Effie de alcance latinoamericano por nuestra campaña Tan Fuerte como Tú, de Cemento Apu. Premio Effie de Oro en la categoría Nuevos Productos y Servicios.

Centro de Atención del Adulto Mayor "Tayta Wasi"

Reconocimiento por nuestro compromiso con los adultos mayores.

Autoridad Nacional del Agua (ANA)

Finalista del Premio Cultura del Agua.

Compañía de Bomberos "Nuevo Milenio" B-155

Reconocimiento por nuestro compromiso con los bomberos.





GOBIERNO CORPORATIVO

Al cierre de 2016, UNACEM cuenta con un total de 2,462 accionistas, 6 de los cuales tienen más del 80.0% de participación. (G4-9)

NUESTROS PRINCIPALES ACCIONISTAS Y PORCENTAJE DE PROPIEDAD

Accionistas	Porcentaje
Sindicato de Inversiones y Administración S.A.	43.4
Inversiones Andino S.A.	24.3
AFP (Integra, Prima, Profuturo y Hábitat)	21.9

En UNACEM contamos con tres documentos orientados a promover las buenas prácticas de gobierno corporativo: el Código de Buenas Prácticas de Gobierno Corporativo, el Reglamento de la Junta General de Accionistas y el Reglamento del Directorio. Estos documentos, basados en los Principios de Buen Gobierno Corporativo para las Sociedades Peruanas, de la Bolsa de Valores de Lima, nos permiten garantizar el buen desempeño de la empresa y evitar los conflictos de interés, a través del comportamiento ético de los miembros del Directorio. De esta manera, generamos confianza en todos nuestros grupos de interés. (G4-34)

Asimismo, velamos por los derechos de nuestros accionistas y por la transparencia de las decisiones que se toman en la organización. En esa línea, la Junta General de Accionistas, celebrada el 29 de marzo de 2016, se reunió para tomar los siguientes acuerdos: elegir al Directorio para el periodo 2016-2018; aprobar la memoria del Directorio, la información financiera del ejercicio y el Reporte de Sostenibilidad; así como para delegar en el Directorio la designación de auditores externos. Adicionalmente, a través de la Gerencia de Inversiones y del Departamento de Valores, brindamos información continua a nuestros inversionistas sobre los resultados periódicos y respecto de cualquier consulta que pudieran tener.

La vía principal para que los accionistas transmitan recomendaciones al Directorio es la Junta General de Accionistas. Sin embargo, también recibimos sus recomendaciones o consultas a través de otros medios, como reuniones individuales, llamadas telefónicas y medios escritos.

Cabe señalar que la elección de los miembros de nuestro Directorio se realiza de acuerdo con el Estatuto de la compañía.

Nuestro Directorio

El Directorio de UNACEM está conformado por 12 miembros, todos hombres, 3 de ellos independientes. El Directorio se reúne mensualmente para revisar los temas estratégicos pertinentes, velando por los intereses de la compañía y de todos sus grupos de interés.

La aprobación de un nuevo Plan Estratégico, de las políticas y de los objetivos relativos a impactos económicos, ambientales y sociales recae sobre el Directorio y sobre la Alta Dirección de UNACEM.

El Directorio analiza los impactos, los riesgos y las oportunidades de la Compañía en sus reuniones mensuales. Asimismo, aprueba el contenido de la Memoria Anual y del Reporte de Sostenibilidad, informando la gestión de la compañía durante el ejercicio anual. También delega en el Gerente General las facultades necesarias para la revisión o explicación de cualquier tema que considere necesario y lo faculta a delegar estas funciones en la Alta Dirección, si lo considerara pertinente.

Cabe resaltar que, actualmente, el Directorio de UNACEM viene analizando la posibilidad de implementar, en el corto plazo, una evaluación de su desempeño anual. Del mismo modo, viene revisando la posibilidad de fortalecer los conocimientos de sus integrantes en temas económicos, sociales y ambientales, vinculados al negocio.

La política de remuneración del Directorio se establece de acuerdo con el Estatuto de la compañía y equivale al 1.0% de la utilidad antes de impuestos.

Contamos con los siguientes comités, que nos permiten gestionar adecuadamente las decisiones en UNACEM.

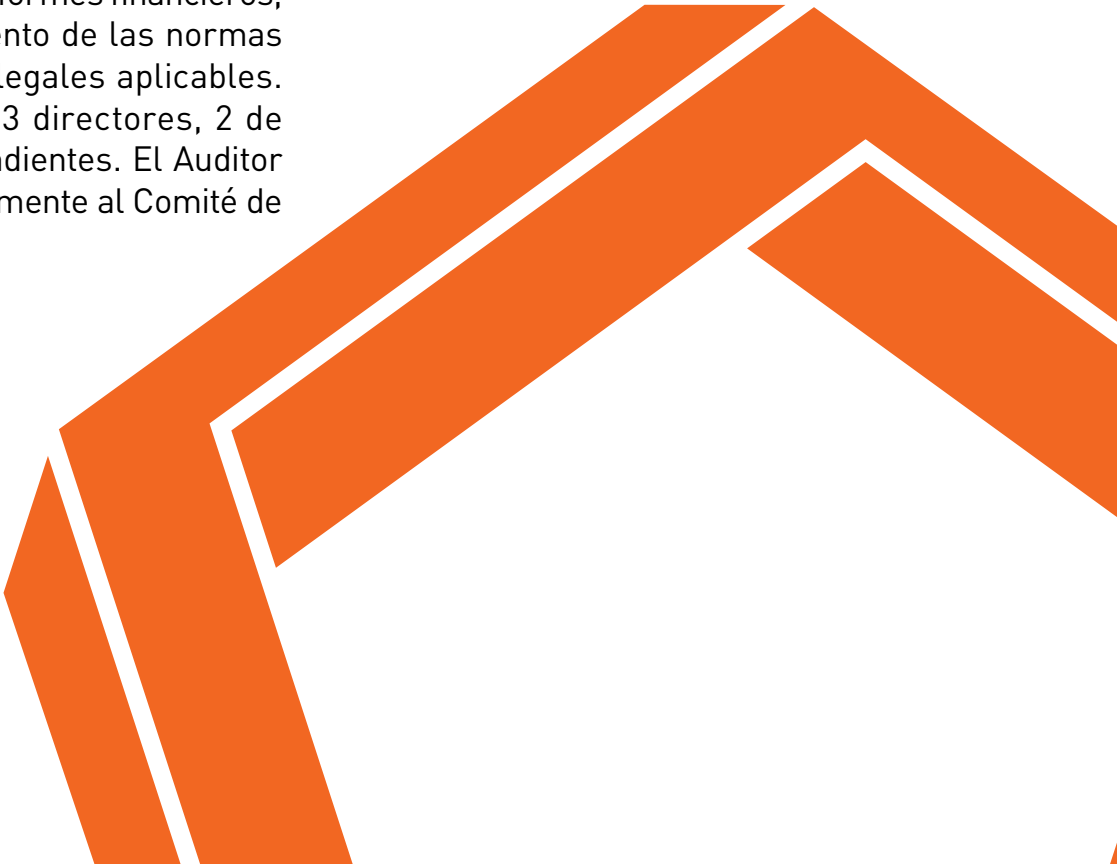
Comité de Directorio (G4-34)

- **Comité de Auditoría:** identifica los riesgos a los que se encuentra expuesta la Compañía y asegura que los controles establecidos para mitigarlos funcionen correctamente, en cumplimiento de las leyes y reglamentos.

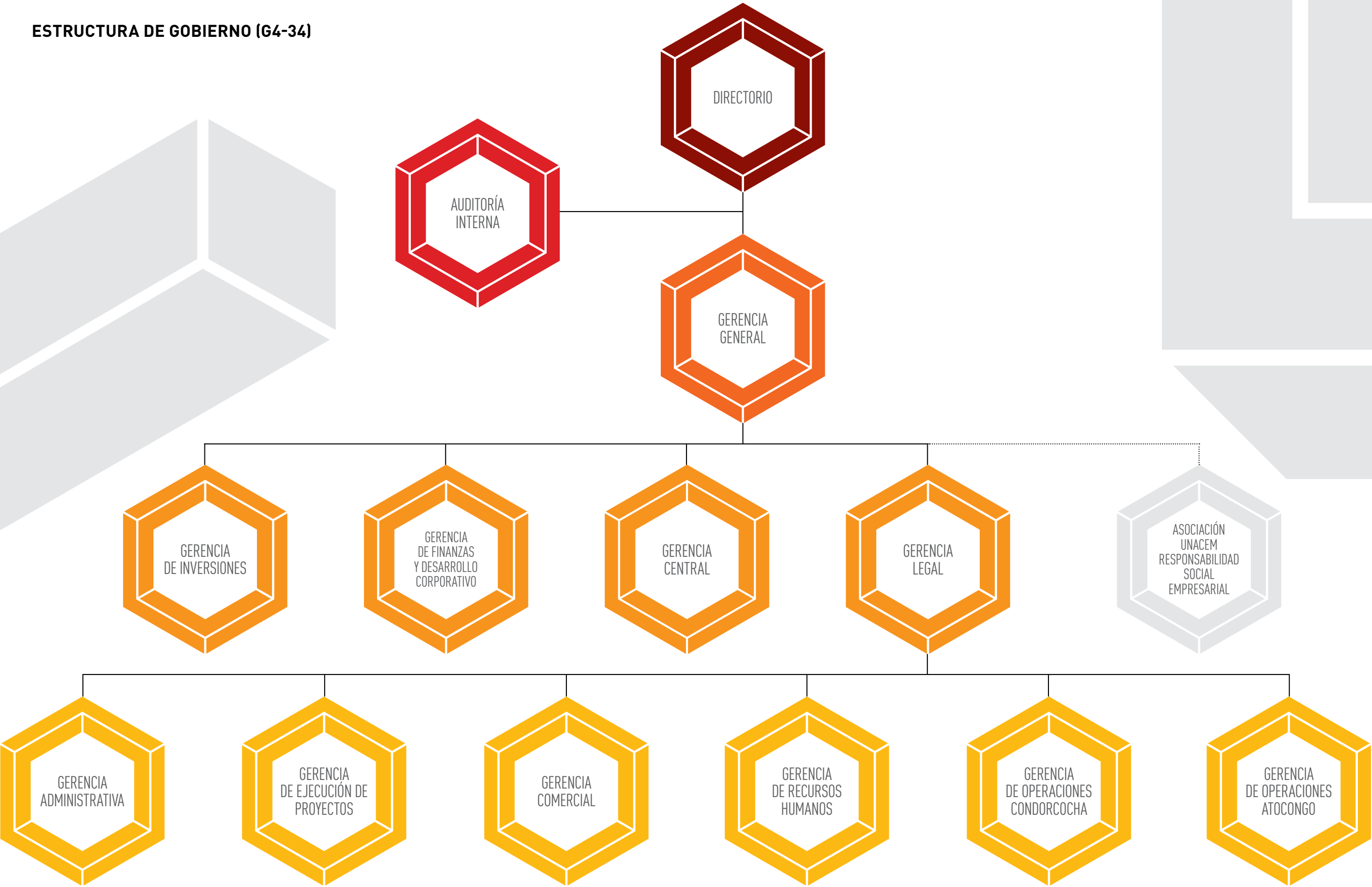
Tiene por función asistir al Directorio en la supervisión de los estados financieros y en la verificación de las calificaciones, la independencia y el desempeño de los auditores. También supervisa las políticas, los procesos contables y el sistema de control interno de los informes financieros, así como el cumplimiento de las normas y de los reglamentos legales aplicables. Está conformado por 3 directores, 2 de los cuales son independientes. El Auditor Interno reporta directamente al Comité de Auditoría.

Comités de la Gerencia (G4-34)

- **Comité Gerencial:** es el encargado de implementar los planes de operación y de sostenibilidad de la compañía.
- **Comité del Sistema Integrado de Gestión:** es el encargado de monitorear, evaluar y dar seguimiento a las acciones y a los objetivos establecidos en temas de calidad, seguridad y medio ambiente.
- **Comité Central de Seguridad y Salud en el Trabajo:** es un órgano paritario integrado por representantes designados por la empresa y por representantes elegidos por los trabajadores. Tiene como propósito promover la salud y la seguridad en el trabajo, así como asesorar y vigilar las acciones relacionadas con las mejoras en estos aspectos, de acuerdo con los dispositivos legales vigentes y con las normas internas de la compañía.



ESTRUCTURA DE GOBIERNO (G4-34)

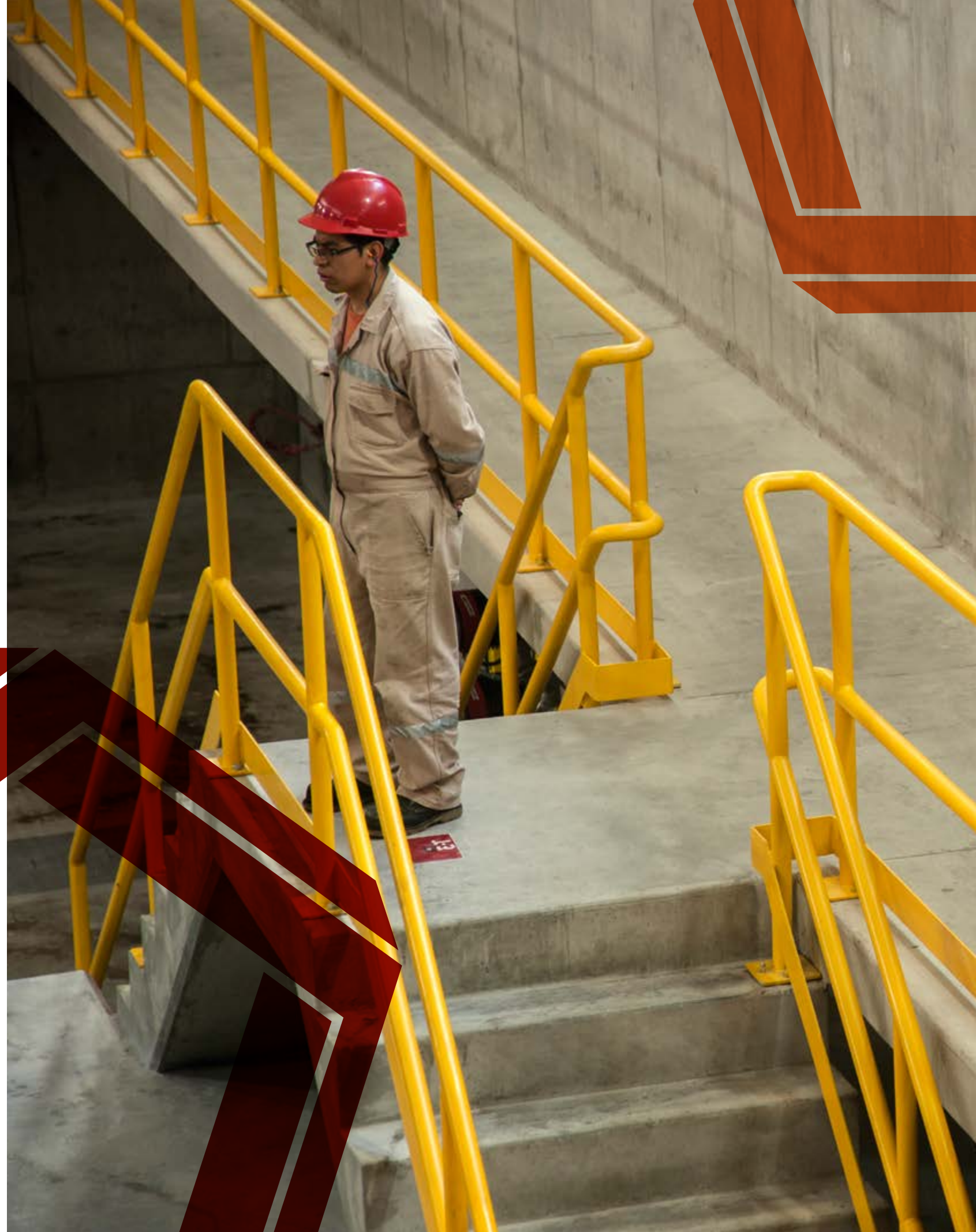


Ética empresarial, cumplimiento y transparencia

Gestionamos el cumplimiento regulatorio y sus impactos a través de herramientas y de soportes técnicos. Contamos con el Sistema George, que controla el cumplimiento de las obligaciones legales de todas las áreas de nuestra empresa. Ello nos permite mantener un control sobre vencimientos de obligaciones legales y voluntarias, eliminando el riesgo de perder permisos o licencias, así como la imposición de sanciones. Adicionalmente, realizamos auditorías semestrales. (DMA Cumplimiento regulatorio sociedad)

Prevenimos cualquier acto de corrupción en el interior de UNACEM entregando a todos nuestros colaboradores el código de Normas Internas de Conducta (NIC), el mismo que se encuentra publicado en la intranet. Este código detalla los objetivos y las pautas obligatorias por seguir en nuestras actividades corporativas. (DMA Lucha contra la corrupción)

Durante 2016, no se nos ha impuesto ningún tipo de multa significativa o de sanción no monetaria por incumplimiento de leyes o de regulaciones relacionadas con fraude o discriminación en el puesto de trabajo. Tampoco se han presentado casos de corrupción; sin embargo, con el fin de prevenir estos riesgos, venimos evaluando la mejora de políticas en esta materia, así como la incorporación de capacitaciones sobre lucha contra la corrupción. (G4-S04) (G4-S05) (G4-S08)





GESTIÓN SOSTENIBLE



ESTRATEGIA DE SOSTENIBILIDAD

Garantizamos una gestión sostenible a través de la identificación y de la gestión de los impactos económicos, sociales y ambientales. Para ello, contamos con el Comité de Auditoría y con el SIG. Además, damos cumplimiento a los principios del Pacto Mundial de la ONU y estamos alineados con los Objetivos de Desarrollo Sostenible (ODS).

A través del SIG, identificamos, gestionamos y controlamos los aspectos críticos de la Empresa en cuanto a la calidad y al medio ambiente, así como a la seguridad y la salud en el trabajo. Como todo sistema, el SIG está constituido por personas y, por lo tanto, se sostiene en nuestra cultura organizacional.

En cumplimiento de los principios del Pacto Mundial de la ONU, adoptamos y promulgamos un conjunto de valores en las áreas de derechos humanos, normas laborales, medio ambiente y anticorrupción, dentro de nuestra empresa y su cadena de valor.

De otro lado, el área de Auditoría Interna realiza la evaluación de riesgos a nivel empresarial, programando auditorías internas y haciendo el seguimiento a las acciones correctivas.

Asimismo, contamos con la Asociación UNACEM, que promueve, facilita y ejecuta la política de sostenibilidad de la Empresa. Para la gestión sostenible de aspectos sociales, promueve relaciones cordiales con las comunidades en nuestras áreas de influencia y desarrolla programas de inversión social privada. (G4-14)

Sistema de gestión

- Política de calidad, medio ambiente, seguridad y salud
- Modelo de gestión por competencias
- Plan Anual de Capacitación y Entrenamiento
- Sistema de evaluación de desempeño
- Programa anual de auditorías internas
- Normativa documentada

Cultura organizacional

- Valores corporativos
- Código de Normas Internas de Conducta (NIC)
- Proceso de inducción a la cultura organizacional

Promovemos la
generación de valor
en nuestros grupos
de interés.

RELACIONAMIENTO CON NUESTROS GRUPOS DE INTERÉS

Promovemos la generación de valor en nuestros grupos de interés. En ese sentido, mantenemos una relación cercana, basada en el diálogo continuo, claro y transparente, lo que nos permite generar confianza a largo plazo. (G4-26)

PRINCIPALES CRITERIOS PARA LA SELECCIÓN DE NUESTROS GRUPOS DE INTERÉS (G4-25)

Vinculación con la cadena de valor

Incluimos a los grupos de interés vinculados con nuestros procesos y con el desarrollo de nuestras actividades.

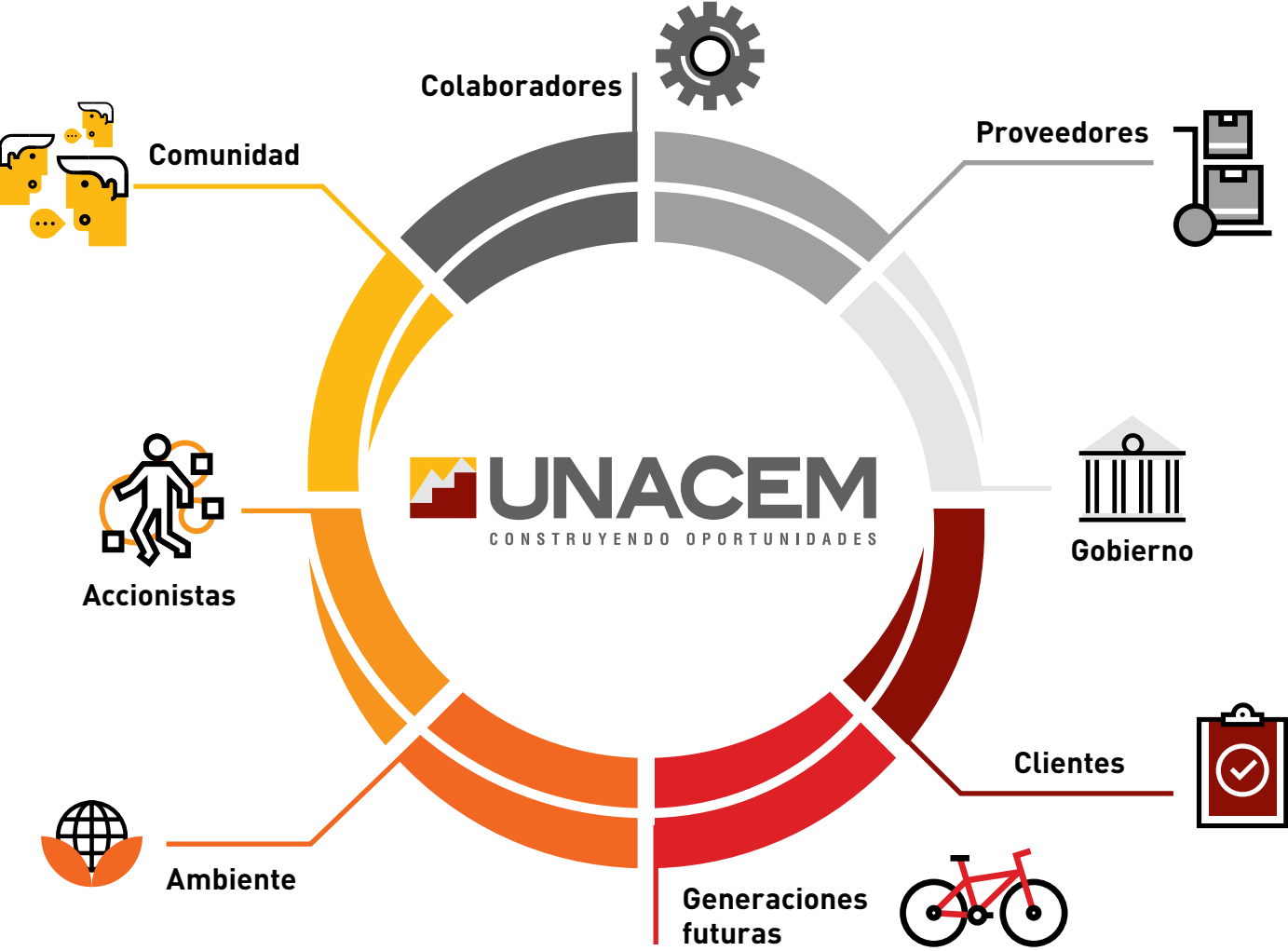
Área de influencia

Priorizamos las áreas de influencia de nuestras operaciones, determinadas por nuestros instrumentos ambientales.

Responsabilidad

Incluimos a los grupos de interés con los que tenemos o podríamos tener una responsabilidad comercial, legal, operativa o ética.

NUESTROS PRINCIPALES GRUPOS DE INTERÉS (G4-24)



Implementamos mecanismos de diálogo que nos permiten conocer las expectativas de nuestros grupos de interés, a fin de analizarlas, priorizarlas e incorporarlas a nuestra gestión.





CANALES DE COMUNICACIÓN CON GRUPOS DE INTERÉS (G4-26)

Grupos de interés	Canales de comunicación
Colaboradores	<ul style="list-style-type: none"> Política de puertas abiertas Reuniones periódicas Web e intranet Boletín de Responsabilidad Social Correo electrónico Boletín <i>El Concretito</i> Periódicos murales Facebook y página web de UNACEM y de la Asociación UNACEM Revista interna <i>En Concreto</i>
Comunidades y generaciones futuras	<ul style="list-style-type: none"> Relacionistas comunitarios Reuniones y talleres Reuniones participativas con los Comités Ambientales Zonales Diagnósticos sociales y de percepción Visitas a las plantas de producción Facebook y página web de UNACEM y de la Asociación UNACEM Cartas formales Boletín de Responsabilidad Social
Proveedores	<ul style="list-style-type: none"> Relacionamiento directo permanente
Accionistas	<ul style="list-style-type: none"> Reuniones uno a uno Oficina de atención al accionista Página web corporativa y sección para el inversionista Boletín de Responsabilidad Social <i>Newsletter</i> trimestral
Clientes	<ul style="list-style-type: none"> Facebook y página web de UNACEM Encuentros de la Red Progresol Encuestas de satisfacción
Gobierno	<ul style="list-style-type: none"> Gremios sectoriales ASOCEM, SNI, SNMPE, ADEX, COMEX, CONFIEP Participación en cámaras de comercio



COMPROMISO CON NUESTROS GRUPOS DE INTERÉS



NUESTROS COLABORADORES

Nuestros colaboradores son el motor que nos permite mantener el liderazgo en el sector y enfrentar los retos del entorno. Implementamos una estrategia de formación que fomenta tanto su desarrollo personal cuanto profesional dentro de la organización, ofreciéndoles, además, un ambiente de trabajo seguro y saludable. (DMA Empleo)

A través de nuestra política de puertas abiertas entre nuestros colaboradores y la administración, fortalecemos la comunicación. Además, realizamos reuniones periódicas entre jefes y colaboradores, y nuestra administración se reúne con todo el personal de manera regular, manteniéndolo informado

sobre el desempeño de la Empresa. Los cambios significativos son informados a través de circulares dirigidas a todo el personal, y, de ser necesario, se convoca a los colaboradores a reuniones informativas para complementar la información. (DMA Relaciones entre los trabajadores y la dirección)

Durante 2016, en UNACEM dimos empleo directo a 761 personas. Cabe señalar que en ambas plantas promovemos la contratación local en nuestra área de influencia directa. En la planta Atocongo, contamos con 296 colaboradores, y en la planta Condorcocha, con 234, que sumados representan el 70.0% de nuestra planilla. (G4-10)

TOTAL DE COLABORADORES POR CONTRATO (G4-10)

Tipo de contrato	2016	
	Planta Atocongo	Planta Condorcocha
Tiempo completo	456	305
Tiempo parcial	0	0
Practicantes	59	2
Total	515	307

TOTAL DE COLABORADORES EN PLANILLA POR PROCEDENCIA (G4-9) (G4-10)

Procedencia	2016	
	Planta Atocongo	Planta Condorcocha
Junín	13	234
Lima	296	43
Otros	147	28
Total	456	305

CLASIFICACIÓN LABORAL Y POR SEXO DE LOS COLABORADORES EN PLANILLA (G4-10)

Clasificación	2016				Total
	Planta Atocongo		Planta Condorcocha		
	Hombres	Mujeres	Hombres	Mujeres	
Administrativos	153	52	67	2	274
Empleados	85	27	39	3	154
Obreros	139	0	193	1	333
Total	377	79	299	6	761

TOTAL DE COLABORADORES CLASIFICADOS POR EDAD Y SEXO (G4-10)

Grupos de edades	2016					
	Planta Atocongo		Planta Condorcocha		Total	
	Hombres	Mujeres	Hombres	Mujeres	Hombres	Mujeres
<30	21	6	41	1	62	7
30 < 40	91	17	109	1	200	18
40 < 50	75	19	62	0	137	19
50 < 60	102	24	35	1	137	25
60 < 70	88	13	52	3	140	16
Total	377	79	299	6	676	85

Contratación y retención de nuestro talento (DMA Empleo)

Evaluamos el clima laboral a través de la medición de la satisfacción de nuestros colaboradores en su trabajo. En 2014, tuvimos como resultado un 62.0% de satisfacción promedio. En Atocongo, alcanzamos el 64.0%, y en Condorcocha, el 58.0%. Por otro lado, venimos realizando un diagnóstico gerencial a fin de determinar planes de desarrollo y oportunidades para nuestros colaboradores.

Nuestro proceso de selección de personal se encuentra normado y auditado, a fin de asegurar el cumplimiento de las competencias requeridas para cada cargo. Con ese propósito, contamos con un modelo de gestión por competencias que es mejorado continuamente.

Todos los trabajadores que ingresan a laborar en UNACEM deben cumplir con un proceso de inducción a fin de interiorizar nuestra cultura organizacional y conocer su rol y sus responsabilidades. Además, reciben una inducción en seguridad y salud en el trabajo, sobre el cuidado del medio ambiente y sobre nuestro SIG.

Promovemos el crecimiento personal y profesional de nuestros colaboradores para que desarrollen líneas de carrera definidas y accedan a ascensos. Por esta razón, nuestro nivel de rotación laboral es muy bajo.

INGRESO DE COLABORADORES POR GÉNERO Y REGIÓN DE PROCEDENCIA EN 2016 (G4-LA1)

Planta Atocongo				Planta Condorcocha				Total
Lima		Otros		Junín		Otros		
Hombres	Mujeres	Hombres	Mujeres	Hombres	Mujeres	Hombres	Mujeres	
4	7	0	0	4	1	5	0	21

CESE DE COLABORADORES POR GÉNERO Y REGIÓN DE PROCEDENCIA EN 2016 (G4-LA1)

Planta Atocongo				Planta Condorcocha				Total
Lima		Otros		Junín		Otros		
Hombres	Mujeres	Hombres	Mujeres	Hombres	Mujeres	Hombres	Mujeres	
14	3	0	0	20	0	7	0	44

PROGRAMAS QUE FOMENTAN EL EMPLEO (G4-LA10)

Planta Atocongo	Planta Condorcocha
<ul style="list-style-type: none">• Programa de prácticas preprofesionales: 29 estudiantes de diversas especialidades.• Programa de prácticas profesionales: 36 egresados de diversas carreras.• Programa de aprendizaje dual: a través del convenio con SENATI, patrocinamos los estudios técnicos profesionales de 30 jóvenes (13 más que en 2015).	<ul style="list-style-type: none">• Programa de prácticas preprofesionales: 12 jóvenes de diversas especialidades.



20,300 horas de formación dictadas a los colaboradores (26.7 horas-hombre en promedio por colaborador)

Estos programas tienen por objetivo que los participantes adquieran experiencia laboral en nuestra empresa, lo que les servirá para su futuro profesional. Además, al finalizar sus prácticas, les brindamos una charla de empleabilidad que los ayudará a postular a diferentes puestos de trabajo.

La seguridad y la salud son lo primero (DMA Salud y seguridad en el trabajo)

En UNACEM contamos con un Sistema de Gestión de Seguridad y Salud en el Trabajo, en el que identificamos los principales peligros en cada área, evaluamos los riesgos, y realizamos una gestión oportuna para su prevención y reducción. Este sistema fomenta la cultura de prevención de riesgos, la cual promueve en nuestros colaboradores y contratistas una conducta responsable frente a ellos.

Nuestro Plan de Seguridad y Salud en el Trabajo cuenta con el Programa de Capacitación en Seguridad, dirigido a los trabajadores de UNACEM, el cual, a través de la evaluación de riesgos, ha determinado las necesidades de capacitación y de entrenamiento en cada puesto de trabajo. Las capacitaciones y entrenamientos se dan en plataformas virtuales y presenciales. Con el método interactivo de enseñanza, hemos podido alcanzar el 112.8% de las metas programadas, con base en nuestra matriz de capacitación.

Este año, nos hemos enfocado principalmente en la implementación de indicadores proactivos de seguridad, fomentándola a través de nuestro sistema de gestión, con el fin de verificar el cumplimiento de normas de seguridad por parte del personal, entre otros controles.

Los principales indicadores proactivos fueron los siguientes:

- Observaciones planificadas de trabajo (OPT).
- Charlas de seguridad de 5 minutos.
- Inspecciones de seguridad por parte de un representante de la Alta Dirección.
- Inspecciones del Comité Central de Seguridad y Salud en el Trabajo.

ÍNDICE DE FRECUENCIA DE SEVERIDAD Y ACCIDENTABILIDAD EN LAS OPERACIONES DE UNACEM (G4-LA6)

Planta Atocongo	2015	2016
Índice de frecuencia	11.7	6.6
Índice de severidad*	2,375.3	36.4
Índice de accidentabilidad*	27.8	0.2
Número de víctimas mortales	2	0
Planta Condorcocha	2015	2016
Índice de frecuencia	10.2	3.6
Índice de severidad*	6,731.7	60.3
Índice de accidentabilidad*	69.0	0.2
Número de víctimas mortales	4	0
Consolidado total de UNACEM	2015	2016
Índice de frecuencia	11.1	5.5
Índice de severidad*	4,187.0	44.7
Índice de accidentabilidad*	46.5	0.2
Número de víctimas mortales	6	0

(*) Las altas tasas de severidad y accidentabilidad de 2015 se deben a los accidentes mortales.

Comité Central de Seguridad y Salud en el Trabajo de UNACEM (G4-LA5)

Nuestro Comité Central de Seguridad y Salud en el Trabajo opera a nivel de las gerencias de operaciones en ambas plantas. Se encuentra conformado, de manera paritaria, por 6 representantes designados por la dirección de UNACEM y 6 representantes designados por los colaboradores, los mismos que fueron elegidos a través de elecciones abiertas convocadas por el sindicato de trabajadores representativo. El comité vigente entró en funciones en agosto de 2015, por un periodo de dos años. Este comité representa al 100.0% de los colaboradores de UNACEM.

Respetamos los derechos humanos

El respeto por los derechos humanos es un compromiso establecido en nuestro Reglamento Interno de Trabajo (RIT) y en las Normas Internas de Conducta. Este compromiso se ha reforzado con nuestra adhesión a los Principios del Pacto Mundial de la ONU y a la Asociación de Buenos Empleadores (ABE), patrocinada por la Cámara de Comercio Americana del Perú (AMCHAM).

En UNACEM estamos en contra de la discriminación, en cualquiera de sus formas. Promovemos un trato igualitario en el trabajo y garantizamos las mismas oportunidades de desarrollo para todos nuestros colaboradores. En 2016, no se presentó ninguna queja o denuncia por discriminación por parte de nuestros colaboradores o grupos de interés. (DMA No discriminación) (G4-HR3)

Por otro lado, es importante señalar que no existen situaciones de riesgo de trabajo forzoso o de trabajo infantil que perjudiquen a nuestros colaboradores. (DMA Trabajo infantil) (DMA Trabajo forzado) (G4-HR5) (G4-HR6)

Todo trabajo realizado fuera de horario es coordinado, autorizado por el jefe directo y pagado oportunamente. (G4-HR6)

Nuestro SIG incluye auditorías periódicas, internas y externas, que garantizan el cumplimiento de estos derechos universales.



Mejoramos nuestros indicadores de seguridad reduciendo los índices de frecuencia en 50.5%, de severidad en 98.9% y de accidentabilidad en 99.6%, respecto de 2015.

ACEM S.A.A.

ANTES CEMENTOS LIMA S.A.A.)

Capacitación y desarrollo (DMA Capacitación y educación)

Como parte del proceso de capacitación, implementamos el Plan Anual de Capacitación y Entrenamiento (PACE).

Clasificación de nuestras capacitaciones

- **Capacitaciones organizacionales:** relacionadas con temas estratégicos.
- **Capacitaciones específicas:** relativas a los puestos de trabajo.
- **Formación en habilidades:** referidas a temas de desarrollo y de crecimiento personal.

En 2016, dictamos un total de 20,300 horas de formación a nuestros colaboradores, las cuales corresponden a un total de 26.7 horas-hombre en promedio por colaborador.

Cabemencionar que del total de capacitaciones, el 73.0% fue en temas de seguridad y salud en el trabajo, competencia que consideramos fundamental para nuestras operaciones. De esta manera, no solo damos cumplimiento a la normativa legal correspondiente, sino que vemos reflejados los resultados en nuestros indicadores de seguridad en ambas plantas, los cuales reportaron cero accidentes en varios meses del año.

Trabajamos un programa de capacitación especial con nuestras diferentes jefaturas denominado Yo Líder, destinado a difundir la cultura de seguridad en planta, así como cursos virtuales, que tuvieron una importante asistencia y atención de nuestros colaboradores. Asimismo, este año continuamos la capacitación de la Brigada de Emergencias en la planta Atocongo e iniciamos la formación de la Brigada de Emergencias en la planta Condorcocha. Estas brigadas están conformadas por colaboradores, quienes son capacitados en temas de salud y seguridad para brindar asistencia inmediata en casos de emergencia. (G4-LA9)

HORAS DE CAPACITACIÓN POR CLASIFICACIÓN PROFESIONAL (G4-LA9)

Clasificación laboral	Planta	2015			2016		
		Número de horas	Personal capacitado	Horas promedio	Número de horas	Personal capacitado	Horas promedio
Administrativos	Atocongo	4,903	191	25.7	6,764	205	33.0
	Condorcocha	1,379	55	25.1	3,524	69	51.1
	Total	6,282	246	25.5	10,288	274	37.6
Empleados	Atocongo	1,557	103	15.1	2,488	112	22.2
	Condorcocha	781	38	20.6	1,488	42	35.4
	Total	2,338	141	16.6	3,976	154	25.8
Operarios	Atocongo	3,672	105	35.0	3,454	139	24.9
	Condorcocha	2,980	162	18.4	2,583	194	13.3
	Total	6,652	267	24.9	6,037	333	18.1
Total	Atocongo	10,132	399	25.4	12,706	456	27.9
	Condorcocha	5,140	255	20.2	7,594	305	24.9
	Total	15,272	654	23.4	20,300	761	26.7

CLASIFICACIÓN DE LAS HORAS-HOMBRE DE CAPACITACIÓN (G4-LA9)

2015				2016				
Dentro de la empresa	Fuera de la empresa		Total	Dentro de la empresa		Fuera de la empresa		Total
	En el Perú	En el extranjero		Presencial	Virtual	En el Perú	En el extranjero	
11,796	3,388	88	15,272	11,809	6,052	2,144	295	20,300

Cabe indicar que continuamos con el proceso de evaluación de desempeño e identificación de necesidades de capacitación y entrenamiento. Producto de este proceso, diseñamos el Plan Anual de Capacitación y Entrenamiento para 2017.

En la planta Atocongo, las necesidades de capacitación son identificadas con base en la evaluación de desempeño del colaborador. De existir brechas, priorizamos las competencias que serán atendidas mediante capacitación o entrenamiento.

Por otro lado, en la planta Condorcocha se viene implementando una gestión de recursos humanos por competencias. En ese sentido, hemos iniciado la aplicación de la evaluación de desempeño para personal administrativo, lo que significa la homologación de dicha gestión en ambas plantas.

**Relación con nuestros sindicatos
(DMA Relaciones entre los
trabajadores y la dirección) (DMA
Libertad de asociación y negociación
colectiva) (MM4) (G4-HR4)**

Mantenemos un diálogo permanente, respetuoso, transparente y libre con nuestros sindicatos, con los que celebramos reuniones semanales en las que abordamos temas de interés laboral y organizacional. En 2016, no hubo ningún paro o huelga por parte de los trabajadores.

En UNACEM tenemos 2 sindicatos: (G4-11)

- En la planta Atocongo, el Sindicato de Trabajadores de Unión Andina de Cementos S.A.A. – Canteras de Atocongo, que tiene como afiliados a 163 trabajadores (empleados y obreros) y representa al 36.0% de los colaboradores.
- En la planta Condorcocha, el Sindicato Único de Trabajadores de Unión Andina de Cementos S.A.A., que tiene como afiliados a 143 obreros y representa al 47.0% de los colaboradores.

CONVENIOS COLECTIVOS

Planta Atocongo	Planta Condorcocha
<ul style="list-style-type: none">• En julio de 2015 entró en vigencia el convenio colectivo vigente hasta junio de 2018.	<ul style="list-style-type: none">• En mayo de 2016 se firmó el convenio colectivo de 3 años, vigente hasta diciembre de 2018.



CANTIDAD Y PORCENTAJE DE COLABORADORES SINDICALIZADOS POR SEXO Y CATEGORÍA PROFESIONAL EN 2016 (G4-11)

Clasificación	Planta Atocongo								
	Hombres			Mujeres			Total		
	Total	Sindicalizados	%	Total	Sindicalizados	%	Total	Sindicalizados	%
Administrativos	155	0	0	5	0	0	206	0	0
Empleados	85	35	41.0	27	4	15.0	112	39	35.0
Obreros	139	124	89.0	0	0	0	139	124	89.0
Total	379	159	42.0	78	4	5.0	457	163	36.0

Clasificación	Planta Condorcocha								
	Hombres			Mujeres			Total		
	Total	Sindicalizados	%	Total	Sindicalizados	%	Total	Sindicalizados	%
Administrativos	66	0	0	2	0	0	68	0	0
Empleados	39	0	0	3	0	0	42	0	0
Obreros	193	142	74.0	1	1	100.0	194	143	74.0
Total	298	142	48.0	6	1	17.0	304	143	47.0

RESULTADOS Y RETOS

Resultados 2016

- Incrementamos en 33.0% el número de horas de capacitación respecto de 2015.
- Mejoramos nuestros indicadores de accidentabilidad en 99.6%.
- Consolidamos nuestra capacitación virtual, que representó el 30.0% de nuestras capacitaciones. Las capacitaciones *in-house* constituyeron el 88.0% del total y fueron principalmente para nuestros operarios.
- Iniciamos el programa Plan de Sucesión, el cual es monitoreado por la Gerencia de Recursos Humanos, para anticiparnos a la sucesión de nuestros colaboradores.

Retos para 2017

- Continuar con el Plan de Sucesión, desarrollando a nuestros futuros líderes en habilidades directivas.
- Lograr el 100.0% de cumplimiento legal de las capacitaciones en temas de seguridad y salud ocupacional.
- Establecer la competencia Seguridad y Salud Ocupacional como la primera y más importante en UNACEM.
- Incorporar los indicadores de gestión a nivel empresarial.



NUESTROS PROVEEDORES Y CONTRATISTAS

En 2016, mejoramos el procedimiento de selección y evaluación de proveedores de materiales y de servicios, solicitando a los proveedores una declaración jurada de cumplimiento de la legislación laboral, de respeto de los derechos humanos, de gestión de la salud y seguridad en el trabajo, así como de una adecuada gestión ambiental. La evaluación se realizará hasta junio de 2017. (G4-12)

Adicionalmente, incluimos cláusulas de obligaciones en nuestros contratos, las cuales establecen sanciones o castigan el puntaje en las evaluaciones periódicas. Estas medidas permiten un mayor compromiso por parte de nuestros contratistas y proveedores.



Por otro lado, contamos con subcomités de SST, que se reúnen mensualmente y que se encuentran a cargo de las áreas de Seguridad e Higiene Industrial.

- Subcomité de SST de Contratistas.
- Subcomité de SST de la UEA Atocongo [concesión minera].
- Subcomité de SST de la UEA Pucará [concesión minera].

Con la finalidad de fortalecer las competencias en la supervisión de empresas contratistas, en Atocongo y Pucará dictamos un total de 6,488 horas de capacitación, y en las operaciones mineras de la planta Condorcocha, un total de 19,803 horas, entre inducciones, capacitaciones y charlas de seguridad de 5 minutos.

Gestión de la cadena de valor

En UNACEM contratamos a 2,209 proveedores de materiales y servicios, que concentraron compras por más de 1,309 millones de soles. Cabe indicar que definimos como proveedor local a aquel cuyo domicilio fiscal se encuentra registrado en los distritos adyacentes a nuestras plantas.

- **Para la planta Atocongo:** Lurín, Villa María del Triunfo, Villa El Salvador, Pachacámac y San Juan de Miraflores.
- **Para la planta Condorcocha:** Tarma, La Unión Leticia y Palca.

Las compras a proveedores locales en el año representaron el 19.0% del total de nuestras adquisiciones.

Gestión laboral (DMA Evaluación de las prácticas laborales de los proveedores) (G4-LA14)

Aplicamos medidas destinadas a la prevención de cualquier problema potencial que se pueda presentar en materia laboral. Para ello, verificamos, controlamos y hacemos visitas inopinadas a nuestras empresas contratistas y a las empresas que realizan actividades en nuestras instalaciones. De esta forma, garantizamos el cumplimiento de sus obligaciones legales, en el marco de la normativa laboral vigente.

Exigimos a todos nuestros contratistas el cumplimiento de nuestros protocolos, los cuales son monitoreados mensualmente. Verificamos el pago de planillas, de beneficios sociales, de seguros complementarios, de exámenes médicos ocupacionales, del seguimiento médico, entre otras obligaciones.

Promovemos en nuestros proveedores la implementación de buenas prácticas laborales con sus colaboradores, en coherencia con la certificación de Buenos Empleadores. En 2016, incluimos el seguimiento a las prácticas laborales de nuestros proveedores de bienes y sus impactos.

Para prevenir potenciales riesgos laborales, evaluamos e inspeccionamos a las empresas en las que se presentaron reclamos y que cuentan con una cantidad significativa de personal en nuestras instalaciones.

Por otro lado, a través de la Asociación UNACEM, realizamos diversas coordinaciones con nuestros contratistas para la incorporación de mano de obra local.

Gestión de los derechos humanos (DMA Trabajo infantil) (DMA Trabajo forzado) (G4-HR5) (G4-HR6)

En UNACEM respetamos la legislación vigente en materia de derechos humanos y, además de aplicarla, realizamos auditorías periódicas y visitas a nuestras empresas contratistas —como parte del SIG—, las cuales nos ayudan a la gestión y al control de nuestras políticas. Estas auditorías verifican el cumplimiento del respeto a los derechos humanos, gracias a lo cual corroboramos que no incurrir en prácticas de trabajo forzoso, trabajo infantil, discriminación o limitan la libertad de negociación colectiva de sus colaboradores.

Por otro lado, y por política de la empresa, verificamos la identidad de todas las personas que ingresan a laborar en nuestras instalaciones a través del Documento Nacional de Identidad vigente, a fin de comprobar que no son menores de edad.

Esta gestión nos ha permitido continuar sin ninguna queja o denuncia relacionada con la violación de los derechos humanos por parte de nuestros contratistas y proveedores.

Salud, seguridad y cuidado del medio ambiente (DMA Evaluación ambiental de los proveedores) (G4-EN32)

Proveedores de bienes

Todos nuestros proveedores cumplen con los estándares exigidos por la empresa. Además, la mayor parte de ellos cuenta con certificaciones medioambientales y de calidad, en la línea de las exigidas por UNACEM.

En nuestro procedimiento de selección y evaluación de proveedores, hemos establecido que aquellos proveedores que cuenten con certificación ISO 9001, ISO 14001 u OHSAS 18001 vigente quedan incorporados automáticamente en nuestro Registro de Proveedores Seleccionados.

Cabe indicar que la elección de proveedores por evaluar se determina tomando en cuenta el monto de compra y las sugerencias de otras áreas. Para UNACEM es importante identificar anticipadamente los impactos negativos que podrían generar nuestros proveedores, a fin de determinar sus causas y tomar las decisiones correctivas para evitarlos o mitigarlos. En 2016, registramos a 244 nuevos proveedores.

Contratistas

Los contratistas son considerados colaboradores estratégicos en varios de nuestros procesos, por lo que están sujetos a actividades de evaluación y monitoreo permanentes. Participan en la identificación y evaluación de riesgos (ambientales y de seguridad y salud en el trabajo), de acuerdo con el procedimiento de evaluación y control de impactos ambientales y riesgos.

Como parte de las actividades del SIG, planificamos y programamos diversos tipos de auditorías, en las que también se evalúa el desempeño de los contratistas. Estas incluyen el cumplimiento de las normas ambientales, de seguridad y de salud ocupacional, además de los plazos, especificaciones técnicas y requerimientos de competencia del personal, así como la calidad de suministros y supervisión.



La evaluación de la gestión ambiental de los contratistas busca corroborar que las empresas cuentan con diversos mecanismos de gestión: políticas, planes y programas ambientales, cumplimiento de requisitos legales, identificación de aspectos y evaluación de impactos, entre otros.

Afin de mitigar los riesgos en salud y seguridad, se requiere que los contratistas cuenten con evaluaciones de riesgos e impactos en sus actividades cotidianas, lo cual se complementa con la aplicación del ATS (Análisis del Trabajo Seguro).

Por otro lado, implementamos un programa de Observaciones Planificadas de Trabajo, mediante el cual establecemos una serie de mejoras de seguridad y salud en el trabajo en la gestión de los contratistas.

En la planta Atocongo, los usuarios internos evaluaron a 39 de las 46 empresas contratistas, que equivalen al 85.0% del total. Además, realizamos auditorías a 11 contratistas en temas de seguridad, salud ocupacional y medio ambiente.

En la planta Condorcocha, las 17 empresas contratistas fueron evaluadas por los usuarios internos. También fueron auditadas por el procedimiento de Gestión en Seguridad, Salud en el Trabajo y Medio Ambiente para Empresas Contratistas.

Cabe indicar que los usuarios internos toman en cuenta los resultados de las últimas auditorías realizadas y de las evaluaciones para la selección de los contratistas, a fin de determinar la factibilidad de nuevas contrataciones. En la planta Condorcocha, adicionalmente, hemos desarrollado una escala de penalidades por incumplimientos en materia de gestión ambiental y de seguridad y salud en el trabajo.

Promoviendo la transparencia en la cadena de valor

En 2016, continuamos implementando el programa Transparencia en la Cadena de Valor de UNACEM, que tiene por objetivo promover que nuestras empresas socias elaboren y publiquen sus reportes de sostenibilidad, alineadas con las guías G4 de la GRI.

Resultados del proyecto

- Ocho socios de la cadena de valor de UNACEM elaboraron sus reportes de sostenibilidad de 2015, según las guías G4 de la GRI.
- Siete socios participaron en la experiencia anterior y se incorporó ARPL Tecnología Industrial.

Empresas socias

- A. Berio y Cía. (distribuidora).
- Aliaga & Baluis (contratista).
- Cemento y Acero – CEMENSA (distribuidora).
- DEMARSA (contratista).
- La Viga (distribuidora).
- MACISA (distribuidora).
- PREANSA (subsidiaria).
- ARPL Tecnología Industrial (empresa relacionada).

RESULTADOS Y RETOS

Resultados 2016

- Desarrollamos auditorías para la gestión de los riesgos de seguridad y medio ambiente a 32 contratistas.
- Un total de 57 empresas contratistas fueron evaluadas por las áreas usuarias internas.
- Trabajamos con las empresas contratistas pequeñas para lograr su alineamiento con las políticas de la empresa en materia laboral y de salud ocupacional.
- Las compras a proveedores locales representaron el 19.0% de las compras totales.

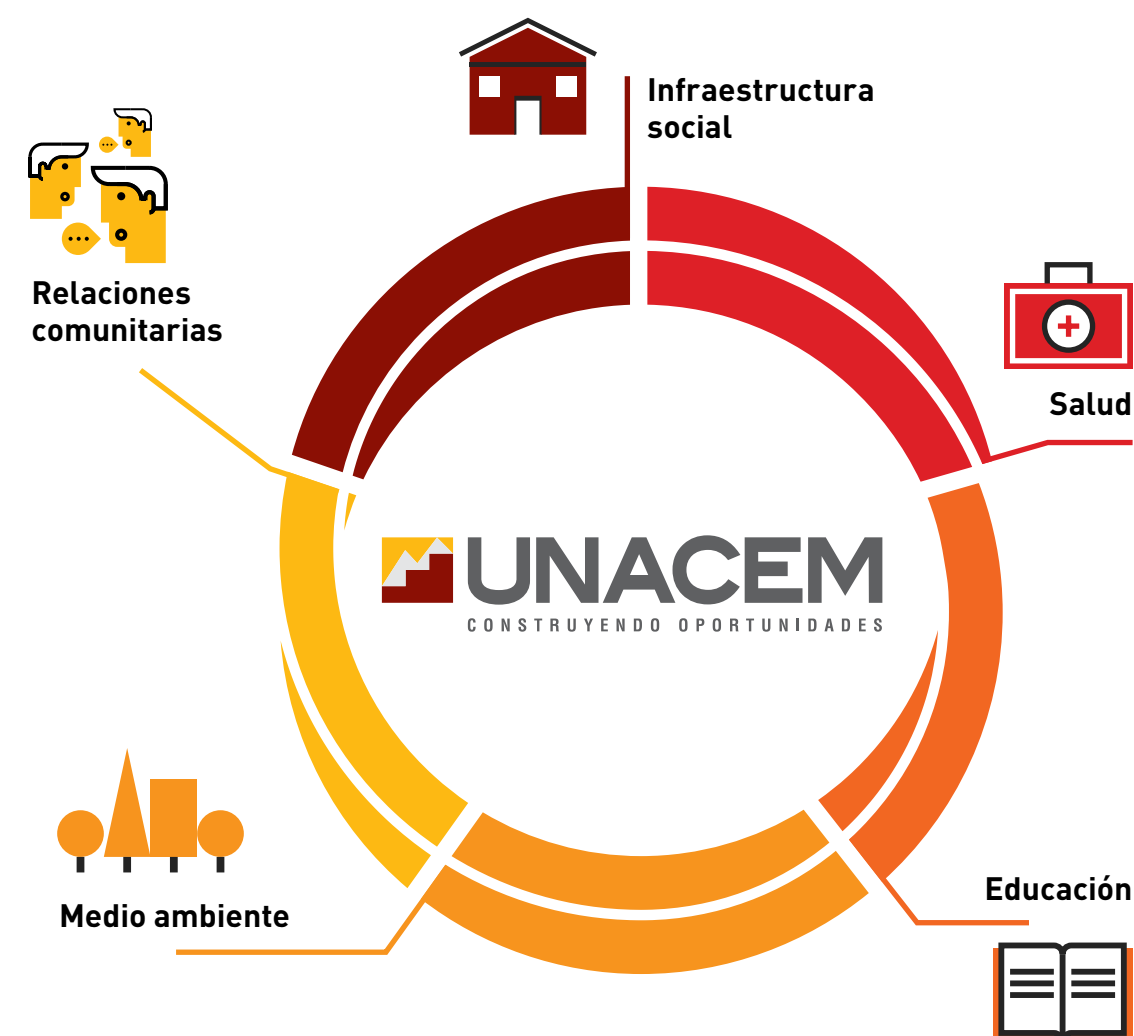
Retos para 2017

- Fortalecer los principales aspectos del contrato marco que suscriben las empresas contratistas, a fin de que estén alineadas con nuestros estándares al 100.0%.
- Continuar asegurando que los contratistas cumplan con la legislación nacional, con énfasis en temas laborales, de salud, seguridad y medio ambiente.
- Consolidar las inspecciones inopinadas en nuestras plantas para las empresas que realizan trabajos en nuestras instalaciones.
- Realizar visitas a las oficinas principales de nuestras contratistas, a fin de evidenciar el cumplimiento de sus políticas y procedimientos.
- Buscar nuevas fuentes de abastecimiento que nos permitan ser más competitivos.

NUESTRAS COMUNIDADES

A través de la Asociación UNACEM, implementamos nuestra estrategia comunitaria bajo 5 ejes de acción.

EJES DE ACCIÓN COMUNITARIA UNACEM



Contribuimos con el mejoramiento de la calidad de vida de las comunidades de nuestras áreas de influencia generando oportunidades de desarrollo, en alianza con diversos actores locales, nacionales e internacionales. (DMA Consecuencias económicas indirectas) (DMA Comunidades locales) (G4-S01)

La Asociación UNACEM promueve la generación de capacidades de las comunidades y una actitud proactiva frente a su propio desarrollo, así como la consolidación del capital social y el fortalecimiento de las organizaciones sociales, todo ello con el propósito de intervenir en procesos participativos con otros actores públicos/privados. (DMA Comunidades locales)

Áreas de influencia (G4-S01)

Nuestra área de influencia directa está compuesta por 5 distritos de Lima y 3 de Tarma, donde realizamos nuestras principales acciones de desarrollo social.

COMUNIDAD UNACEM

Planta Atocongo – Lima	Planta Condorcocha – Tarma
<ul style="list-style-type: none">• Villa María del Triunfo• Pachacámac• Villa El Salvador• San Juan de Miraflores• Lurín	<ul style="list-style-type: none">• La Unión Leticia: centro poblado Condorcocha y las comunidades campesinas Chancha y Huancoy• Palca• Acobamba

Mecanismos de relacionamiento (G4-S02)

Desarrollamos diversos espacios de diálogo, como talleres, reuniones, visitas a la planta, monitoreos del clima social, monitoreos ambientales participativos, así como el relacionamiento constante con los dirigentes de las diversas organizaciones sociales, comunidades campesinas, centros poblados e instituciones. (G4-S01)

Cada planta cuenta con un procedimiento de comunicación con grupos de interés establecido dentro de su SIG, el cual establece el tratamiento de las quejas y de los reclamos.

Nuestra política de diálogo permanente con nuestros grupos de interés nos permite contar con alertas tempranas para prevenir, controlar y mitigar los impactos generados por nuestras operaciones. En 2016, no se presentaron incidentes en las operaciones de nuestras plantas que involucren a comunidades vecinas. (MM4)

INVERSIÓN SOCIAL PRIVADA



Educación

PROYECTO FORMACIÓN LABORAL

Planta Condorcocha Desde 2014

Desarrollamos capacidades técnicas en mujeres para generar ingresos económicos.



Medio Ambiente

PROYECTO AMBIENTAL COMUNITARIO

Planta Atocongo Desde 2009

Fomentamos una mejor gestión ambiental para mejorar el entorno de las comunidades de manera participativa y sostenible.

INVERSIÓN SOCIAL PRIVADA



Educación

PROYECTO FORMACIÓN TÉCNICA EMPRENDEDORA Planta Atocongo Desde 2005

Mejoramos competencias técnico-productivas y de gestión empresarial para que emprendan sus propios negocios.



Infraestructura

MUROS DE CONTENCIÓN EN COMUNIDADES EN RIESGO Planta Atocongo Desde 2003

Apoyamos a la comunidad con donaciones de cemento para que ejecuten obras de infraestructura como muros de contención, veredas, escaleras.

Principales proyectos e iniciativas con nuestras comunidades (G4-EC7)

La determinación de los proyectos, programas e iniciativas en nuestras comunidades se realiza de acuerdo con los ejes de acción, que incluyen los compromisos socioambientales considerados en los instrumentos ambientales. Además, la comunidad organizada nos propone mejoras en infraestructura y programas sociales.

A través de la Asociación UNACEM, mantenemos un contacto permanente con la comunidad y con las autoridades locales, monitoreando y recogiendo sugerencias y propuestas de mejoras en el proceso productivo y en el trabajo con la comunidad. (DMA Comunidades locales)

También realizamos actividades de voluntariado, habiendo alcanzado, en 2016, la participación de 312 voluntarios, entre los que se encuentran colaboradores y familiares de UNACEM y la Asociación UNACEM, colaboradores de empresas contratistas, beneficiarios de proyectos y líderes de las comunidades. (DMA Consecuencias económicas indirectas)

Infraestructura social (G4-EC7)

Fomentamos el desarrollo de nuestras comunidades a través de la donación de cemento, adoquines y concreto, así como de la ejecución de obras con la participación activa de los pobladores. Durante el año, desarrollamos 28 estudios de preinversión a nivel de perfiles y expedientes técnicos (22 en la planta Atocongo y 6 en la planta Condorcocha), los cuales fueron entregados en calidad de donación a autoridades y líderes comunitarios para gestionar su ejecución ante diferentes entidades públicas y privadas.

• En la planta Atocongo

- Apoyamos la ejecución de obras de infraestructura comunal: muros de contención, veredas, mejoramiento de aulas en instituciones educativas, parques y losas deportivas en espacios comunales de nuestras áreas de influencia.
- Apoyamos a familias beneficiarias del programa Techo Propio del Ministerio de Vivienda, Construcción y Saneamiento en zonas de alto riesgo, para la construcción de muros de contención y el tarrajeo de sus módulos habitacionales.
- A través del mecanismo Obras por Impuestos, culminamos la ejecución del proyecto Ampliación del Sistema de Seguridad Ciudadana mediante Soluciones Tecnológicas de Videovigilancia y Central de Seguridad Ciudadana, con la Municipalidad de Villa María del Triunfo.

— En alianza con SENCICO, realizamos 7 cursos de Seguridad y Salud en el Trabajo en la Industria de Construcción Civil, beneficiando a 210 participantes, entre trabajadores de nuestros contratistas, de los sindicatos de construcción civil de Lima Sur y de la comunidad.

• **En la planta Condorcocha**

— Apoyamos la construcción de diferentes obras comunales, como losas deportivas, aulas modulares, parques y cercos perimetrales, así como la refacción de canales y cunetas para evacuación pluvial y el mejoramiento de reservorios y canales de riego a través de la donación de cemento.

— Apoyamos con maquinaria para la limpieza de canales de irrigación, el mejoramiento de vías afirmadas y la nivelación de terrenos.

Salud (G4-EC7)

A través del programa Comunidades Saludables, promovemos estilos de vida y prácticas saludables en las familias, en alianza con la comunidad, agentes comunitarios de salud y establecimientos de salud.

• **En la planta Atocongo**

— Mejoramos los indicadores de desempeño del primer nivel de atención de 3 establecimientos de salud, con énfasis en promoción de la salud y salud familiar.

— Realizamos 21 actividades masivas en 13 establecimientos de salud, beneficiando a 9,591 personas.

— Cinco comunidades implementaron acciones conjuntas en salud, logrando la formación de una Brigada General de Primeros Auxilios para la atención de urgencias y emergencias.

• **En la planta Condorcocha**

— Realizamos 4 actividades masivas de salud en el centro poblado Condorcocha y en La Unión Leticia, beneficiando a 1,881 personas.

— Las 2 comunidades ganadoras del concurso Barrios Saludables ejecutaron iniciativas comunales complementarias.

Educación (G4-EC7)

Promovemos el desarrollo y el fortalecimiento de las capacidades pedagógicas, técnicas y emprendedoras de nuestras áreas de influencia. Asimismo, impulsamos el desarrollo de sus habilidades personales y sociales, además del buen uso del tiempo libre. Entre los principales proyectos y programas se encuentran los siguientes:

• **En la planta Atocongo**

— Un total de 312 personas, entre jóvenes y adultos de Lima Sur, mejoraron sus competencias técnicas en las especialidades de *buffety* repostería, estética, manualidades, serigrafía y electrónica, a través del proyecto Formación Técnica Emprendedora. Además, 48 emprendedores elaboraron sus planes de negocio, de los cuales 23 recibirán asesoría empresarial especializada en 2017.

INVERSIÓN SOCIAL PRIVADA



Infraestructura

CONSTRUCCIÓN DE CERCO PERIMÉTRICO DE CEMENTERIO

Planta Condorcocha Desde 2013

Contribuimos al desarrollo de las comunidades mediante obras de infraestructura comunal.



Educación

PROYECTO ARTE, CULTURA Y DEPORTE – TALLER DE MÚSICA

Planta Atocongo Desde 2008

Promovemos el desarrollo de habilidades artísticas, deportivas y el buen uso del tiempo libre.

INVERSIÓN SOCIAL PRIVADA



Infraestructura

REFACCIÓN DE CANALES DE IRRIGACIÓN

Planta Condorcocha
Desde 2013

Contribuimos al desarrollo de las comunidades mediante obras de infraestructura comunal.



Educación

PROYECTO INCLUSIÓN DIGITAL

Planta Condorcocha
Desde 2016

Fortalecemos las capacidades y habilidades de docentes para que, a través del uso de TIC, mejoren la enseñanza en el aula.

— Un total de 2,033 vecinos, entre infantes, niños, adolescentes, jóvenes, adultos y adultos mayores, participaron de los talleres de arte, cultura y deporte, desarrollando habilidades y mejorando el uso de su tiempo libre.

• En la planta Condorcocha

— A través del proyecto Promoción de la Empleabilidad Juvenil (en alianza con FONDOEMPLEO), 174 jóvenes fueron capacitados en SENATI – La Oroya, luego de lo cual recibieron una asesoría laboral, que logró que 60 jóvenes egresados accedan a un puesto de trabajo.

— Un total de 101 mujeres de las comunidades de La Unión Leticia y Tarma fortalecieron sus competencias técnico-productivas en tejidos y manualidades, y 57 mejoraron sus conocimientos en *marketing*, costos y asociatividad, a través del proyecto Formación Laboral.

— Por medio del programa Vacaciones Útiles, 244 niños y adolescentes fortalecieron su rendimiento escolar y desarrollaron habilidades transversales y deportivas.

— Un total de 28 docentes de 9 instituciones educativas del distrito de La Unión Leticia fortalecieron sus capacidades pedagógicas para la enseñanza de comprensión lectora y producción de textos, beneficiando a 278 niños y niñas de educación primaria, a través del programa Leer para Crecer (en alianza con Empresarios por la Educación y con la Universidad Peruana Cayetano Heredia).

— Un total de 20 docentes de 4 instituciones educativas fortalecieron sus capacidades y habilidades para, a través del uso de tecnologías de la información, mejorar sus procesos de enseñanza en el aula, en beneficio de 242 alumnos (en alianza con Empresarios por la Educación y con la Universidad Peruana Cayetano Heredia).

Medio ambiente (G4-EC7)

A través del Programa Ambiental Comunitario, fomentamos una mejor gestión ambiental de las localidades de nuestro entorno, en alianza con las comunidades y con las autoridades locales y sectoriales. Entre sus logros más importantes están los siguientes:

• En la planta Atocongo

— Continuamos fortaleciendo y brindando asesoría técnica especializada a los Comités Ambientales Zonales (CAZ) y las Comisiones Ambientales Municipales (CAM), para mejorar su gestión.

— Acompañamos a 3 municipalidades de Lima Sur para lograr el reconocimiento a la Gestión Ambiental Local Sostenible (GALS) otorgado por el MINAM.

— Este año, arborizamos 7,658.5 m² de áreas verdes en los distritos de Villa María del Triunfo, Villa El Salvador y Pachacámac.

— En alianza con la UGEL 01, logramos la certificación de 43 docentes de 20 instituciones educativas, fortaleciendo sus competencias pedagógicas sobre el tema ambiental.

— Dimos mantenimiento a 7.5 km de áreas verdes ubicadas en la berma central de las avenidas Lima y María Reiche, en los distritos de Villa María del Triunfo y Villa El Salvador.

• **En la planta Condorcocha**

— Acompañamos la implementación de instrumentos ambientales para fortalecer la gestión ambiental local en el manejo de residuos sólidos, en el distrito de La Unión Leticia.

— Junto con la UGEL Tarma, dimos los lineamientos para implementar instrumentos y proyectos de educación ambiental en 7 instituciones educativas, logrando certificar a 14 docentes y directores.

— Brindamos el servicio de segunda recolección semanal de residuos sólidos en el centro poblado Condorcocha, beneficiando a aproximadamente 800 personas.

Relaciones comunitarias (G4-EC7)

Nuestro principal objetivo es el fortalecimiento de los lazos de confianza y de cooperación con nuestras comunidades, organizaciones e instituciones del entorno cercano a nuestras operaciones. Entre las principales acciones realizadas están las siguientes:

• **En la planta Atocongo**

— Apoyamos a la comunidad en 16 iniciativas locales que tuvieron 5,600 beneficiarios directos.

— Sensibilizamos a 295 familias con la finalidad de que contribuyan con el cuidado del entorno de la zona arqueológica.

— Un total de 13 organizaciones sociales se formalizaron y fortalecieron sus capacidades de gestión.

— Informamos sobre las actividades de UNACEM en 27 charlas y 7 visitas a nuestra planta, con la participación de 174 vecinos.

• **En la planta Condorcocha**

— Apoyamos a la comunidad en 42 iniciativas locales que tuvieron 11,944 beneficiarios directos. Destacan los aportes a instituciones educativas y la revalorización cultural, mediante la contribución para la realización de sus fiestas costumbristas.

— Realizamos 45 reuniones y 4 visitas a nuestra planta de operaciones, con la participación de 75 vecinos.

— Desarrollamos 2 monitoreos ambientales participativos en el centro poblado Condorcocha (evaluación de calidad de aire y agua) y en La Unión Leticia (evaluación de calidad de aire). Además, realizamos el taller de interpretación de los resultados de los monitoreos participativos de 2015.

INVERSIÓN SOCIAL PRIVADA



Educación

ARTE, CULTURA Y DEPORTE – EXPLORANDO MI CREATIVIDAD

Planta Atocongo
Desde 2008

Promovemos el desarrollo de habilidades artísticas y deportivas, y el buen uso del tiempo libre.

Salud

PROGRAMA COMUNIDADES SALUDABLES

Planta Atocongo
Desde 2010

Promovemos en las comunidades mejores estilos de vida y entornos saludables, fortaleciendo las capacidades de las familias para el autocuidado de su salud.

— Fomentamos la mejora de las habilidades sociales en 233 alumnos y 130 padres de familia, a través de 13 talleres y 5 asistencias técnicas. Asimismo, brindamos asistencia técnica y talleres a organizaciones sociales como las Juntas Administradoras de Servicios de Saneamiento (JASS) y las Comisiones de Usuarios, logrando la participación de 43 líderes.

Asimismo, luego de casi 3 años de diálogo, firmamos el convenio integral entre la comunidad campesina de Huancoy, UNACEM y la Asociación UNACEM.

RESULTADOS Y RETOS (DMA CONSECUENCIAS ECONÓMICAS INDIRECTAS)

Resultados 2016	Retos para 2017
<ul style="list-style-type: none">• Un total de 28 estudios de preinversión ejecutados y entregados. A través del apoyo a obras comunales, logramos construir 1,064 m de muros de contención, 5,117 m² de veredas, 760 m de escaleras, entre otras obras.	<ul style="list-style-type: none">• Mejorar la eficiencia, los resultados, la sostenibilidad y el impacto de nuestros proyectos de inversión social.
<ul style="list-style-type: none">• En Atocongo, detectamos 254 casos de anemia, y en Condorcocha, 14 casos de riesgo de anemia y diabetes (derivados a los puestos de salud).	<ul style="list-style-type: none">• Continuar focalizando nuestra intervención en las comunidades de las áreas de influencia directa.
<ul style="list-style-type: none">• Tres municipalidades de Lima Sur obtuvieron el reconocimiento a la Gestión Ambiental Local Sostenible (GALS) otorgada por el MINAM.	<ul style="list-style-type: none">• Promover el cumplimiento de los compromisos del convenio con la comunidad campesina de Huancoy, así como de nuestros compromisos plasmados en los instrumentos socioambientales aprobados.
<ul style="list-style-type: none">• Un total de 7,658.5 m² de áreas verdes arborizadas.	<ul style="list-style-type: none">• Fortalecer las relaciones y la confianza entre las comunidades cercanas y la empresa, incrementando el diálogo, las reuniones de coordinación, las visitas a la planta, entre otras actividades.
<ul style="list-style-type: none">• Más de 2,900 beneficiarios de proyectos educativos mejoraron sus habilidades y sus capacidades.	
<ul style="list-style-type: none">• Apoyamos 58 iniciativas locales que tuvieron más de 17,000 beneficiarios directos.	



NUESTROS CLIENTES

En UNACEM, compartimos conocimientos y estándares con nuestros clientes a fin de que mejoren las prácticas de su propio entorno y para mantener nuestro liderazgo en el mercado.

Nuestros productos (G4-4)

La excelencia en nuestro proceso productivo nos permite ofrecer a nuestros clientes cemento de alta calidad, cuya resistencia se encuentra por encima de los estándares de la Norma Técnica Peruana (NTP) y de la estadounidense (ASTM).

NUESTROS PRODUCTOS

Tipo de producto	Descripción
Cemento embolsado	<p>Presentamos 7 tipos de cemento de alta calidad, con empaques que garantizan la conservación de sus propiedades.</p> <ul style="list-style-type: none">• Cemento Andino I• Cemento Andino Ultra HS• Cemento Andino IP• Cemento Andino IPM• Cemento Andino V• Cemento Sol• Cemento Apu
Cemento a granel	<p>Contamos con el cemento a granel, que es despachado en <i>big bags</i> o en vehículos directamente al cliente.</p>

Lanzamos el nuevo Cemento Andino Ultra HS, el cual responde a un mercado más exigente.

A través de las auditorías internas y externas de nuestro SIG, verificamos el cumplimiento de los requisitos relacionados con el producto.

Asimismo, brindamos servicios complementarios a nuestros clientes, que permiten fortalecer nuestra cadena de distribución. Tal es el caso de la Red de Ferreterías Progresol, conformada por más de 400 puntos de venta. Ello nos permite fortalecer las capacidades de los empresarios ferreteros y llegar con nuestros productos a toda nuestra zona de influencia.

Nuestros cementos embolsados son etiquetados indicando sus respectivas marcas, normas técnicas de referencia e indicaciones generales sobre su uso y conservación. Cada bolsa de cemento es rotulada con un código que contiene información sobre su procedencia: el silo de donde proviene, la máquina en la que se envasó, así como la fecha y hora de envasado. De esta manera se identifica cada lote despachado al mercado, lo que facilita su trazabilidad en caso de ser requerida. (DMA Etiquetado de productos y servicios)

Innovación y desarrollo

Nuestra estrategia de innovación se centra principalmente en las necesidades del usuario final. Por ello, realizamos estudios de mercado a través de los cuales identificamos los motivos de compra del cemento por parte de los clientes y qué atributos valoran, a fin de definir nuestras oportunidades de negocio. Una vez determinada la necesidad del usuario, evaluamos la propuesta sobre la base de 5 criterios que definirán si es viable el lanzamiento del producto.

- **Mercado:** si es necesario para el usuario.
- **Factibilidad:** si la fabricación del producto es viable.
- **Logística:** si contamos con la materia prima necesaria.
- **Productivo:** si contamos con los recursos y las capacidades para la fabricación del producto.
- **Económico:** si el precio es accesible para el usuario.

En el último trimestre del año, lanzamos el nuevo Cemento Andino Ultra HS, el cual responde a una necesidad del mercado: consumidores más exigentes, que requieren un producto especial contra los ataques del salitre, la humedad y los agregados álcali-reactivos. Este nuevo cemento busca posicionarse como el mejor del mercado, con cualidades *ultrapremium*. Para este lanzamiento, se activó el Comité de Innovación, conformado por las gerencias de Operaciones y Comercial. (G4-13)

Tipos de clientes (G4-8) (G4-9)

Nuestros principales clientes son las empresas ferreteras, cuyas compras representan el 56.5% de nuestras ventas, las cuales proveen nuestros productos a los maestros de obra, a los albañiles y a los autoconstructores.

Comercializamos nuestros productos en 2 unidades de negocio: cemento embolsado y cemento a granel, las cuales, durante 2016, representaron el 77.0% y el 23.0% del total del despacho, respectivamente.

LUGARES ATENDIDOS
POR NUESTRAS PLANTAS

Planta Atocongo
<div><div></div><div>Lima</div></div> <div><div></div><div>Áncash</div></div> <div><div></div><div>Ica</div></div> <div><div></div><div>Ayacucho</div></div> <div><div></div><div>Apurímac</div></div> <div><div></div><div>Loreto</div></div>
Planta Condorcocha
<div><div></div><div>Lima</div></div> <div><div></div><div>Junín</div></div> <div><div></div><div>Ayacucho</div></div> <div><div></div><div>Huancavelica</div></div> <div><div></div><div>Apurímac</div></div> <div><div></div><div>Pasco</div></div> <div><div></div><div>Huánuco</div></div> <div><div></div><div>San Martín</div></div> <div><div></div><div>Ucayali</div></div> <div><div></div><div>Loreto</div></div>

Capacitación y desarrollo (G4-8)

Contamos con nuestra Red de Ferreterías Progresol, conformada por empresarios ferreteros a nivel nacional, quienes son nuestros principales subdistribuidores. Promovemos su desarrollo a través de pautas para el manejo eficiente de su negocio y del desarrollo de actividades que generen demanda en sus puntos de venta: imagen del local, promociones y material de venta.

Hace 10 años, en UNACEM detectamos que el segmento de autoconstructores se caracteriza por no contar con formación especializada sobre las técnicas de construcción, ya que su conocimiento se basa en la experiencia. En respuesta a ello, creamos el Programa de Profesionalización, que brinda a los autoconstructores formación en los aspectos más importantes de la construcción. Con la colaboración de ingenieros externos, desarrollamos los contenidos del programa, que incluyó temas importantes para su mejor desempeño y rentabilidad.

Durante 2016, capacitamos a 10,637 autoconstructores, maestros de obra y albañiles de Lima y la sierra central.

Marca de cemento	Meta de asistencia		Asistencia real		N.º de capacitaciones	
	2015	2016	2015	2016	2015	2016
Cemento Sol	1,970	3,500	1,951	3,941	24	40
Cemento Apu	2,050	4,000	2,307	4,070	23	41
Cemento Andino	2,653	2,500	2,909	2,626	22	23



Comunicaciones con nuestros clientes (DMA Comunicaciones de mercadotecnia)

La publicidad que realizamos busca dar a conocer y reforzar el posicionamiento, pero, sobre todo, velar por que las marcas de UNACEM sean las preferidas por los maestros de obra y autoconstructores, para que las recomienden luego de una gran experiencia en el uso.

Con ese propósito, realizamos campañas de comunicación integral para cada una de nuestras marcas, que incluyen televisión, radio, avisos en periódicos y actividades no tradicionales. Todos estos canales nos permiten estar cerca tanto de los puntos de venta cuanto del público objetivo, con el propósito de reforzar el vínculo de las marcas con sus usuarios y traducirlo en ventas en el momento de decidir la marca de cemento para sus obras.

En todas las campañas, nos preocupamos por no promover los estereotipos, difundir mensajes positivos y cumplir con la legislación. Para ello, dentro del desarrollo de la publicidad incorporamos lo siguiente:

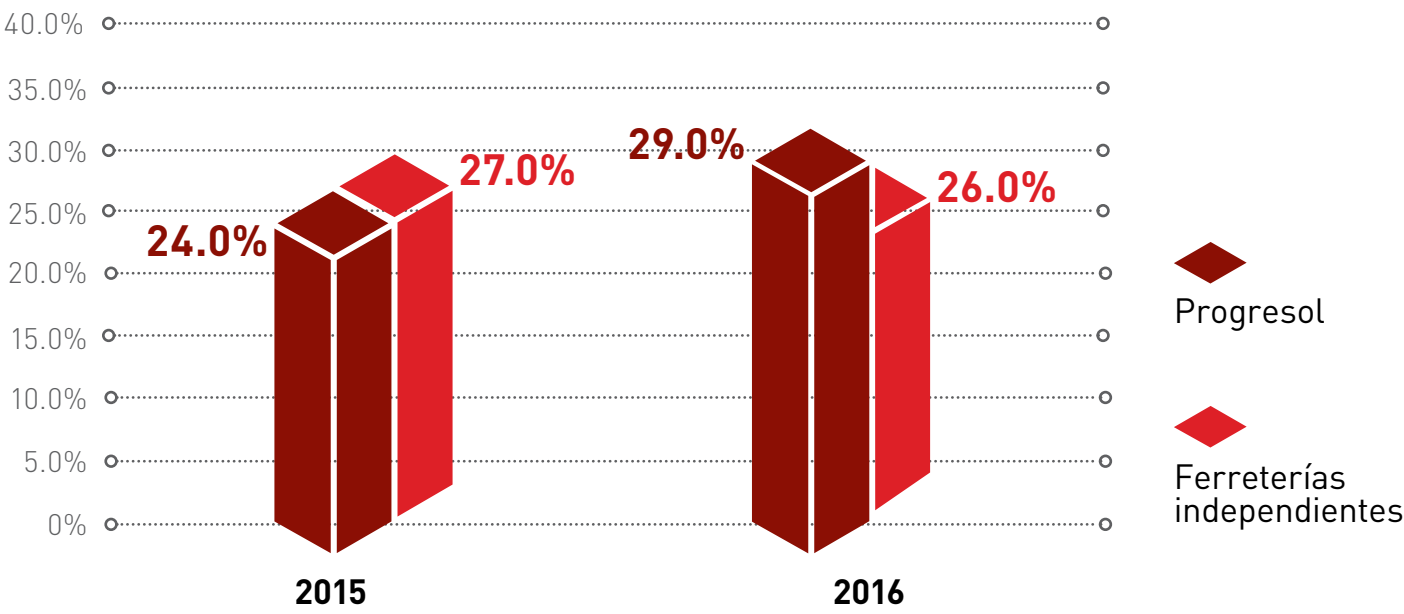
- Un estudio de mercado realizado por empresas investigadoras.
- Una vez definida la estrategia, la agencia con la que trabajamos plantea la ruta creativa por seguir, la cual es evaluada en un estudio publicitario con el público objetivo, para validar la comprensión del mensaje y, a la vez, disminuir el riesgo de generar estereotipos.
- Con la retroalimentación del estudio, realizamos la campaña, la cual es revisada por la Gerencia Comercial, la Gerencia Legal, la Gerencia Central y la Gerencia General, previamente a su lanzamiento. Así, nos aseguramos de cumplir con no promover estereotipos, difundir mensajes positivos y cumplir con la legislación.

Es importante mencionar que a la fecha no hemos recibido ninguna amonestación ni sanción por incumplimiento relacionadas con nuestras comunicaciones y publicidad en medios. (G4-PR7)

Satisfacción con nuestros productos (DMA Etiquetado de productos y servicios) (G4-PR5)

Medimos de forma anual la satisfacción de nuestros clientes a través de encuestas dirigidas a los responsables de la compra de nuestros productos o a los usuarios de nuestros servicios. Esta información no solo nos permite conocer la satisfacción respecto de nuestros productos, sino también recibir sugerencias, reconocimientos e información, los mismos que analizamos e incorporamos para mejorar nuestros procesos.

ÍNDICE DE SATISFACCIÓN DE LA RED PROGRESOL Y FERRETERÍAS INDEPENDIENTES (G4-PR5)



RELACIONAMIENTO CON NUESTROS CLIENTES

Red Progresol	Ferreterías
<ul style="list-style-type: none">• El cliente Progresol busca mayor apoyo y asesoría por parte del distribuidor y del supervisor de UNACEM para desarrollar su negocio. La gestión del vendedor de la distribuidora es lo que tiene mayor impacto en su satisfacción.• El 42.0% del índice de satisfacción está relacionado con los procesos de facturación, créditos, cobranzas y entrega de pedidos, cuya mejora depende de los distribuidores de UNACEM.	<ul style="list-style-type: none">• Destaca como principal atributo la satisfacción de nuestro cemento: 39.0%. Resalta la variedad de productos, temperatura, peso exacto y calidad.• Otros factores que destacan son la gestión de los vendedores, la entrega de pedidos, y créditos y cobranzas.

Transparencia en la información

En UNACEM implementamos acciones relacionadas con el respeto de la privacidad de nuestros clientes y consumidores.

GESTIÓN DE LA PROTECCIÓN DE LA PRIVACIDAD DE NUESTROS CLIENTES Y CONSUMIDORES

Con los clientes: se mantiene una relación comercial directa o indirecta.	
Distribuidores y Progresol	Evaluación del respeto a la privacidad
<ul style="list-style-type: none">Estos clientes reciben beneficios económicos de UNACEM. Los datos brindados son de naturaleza comercial.Estamos desarrollando un perfil de cliente con una mayor cantidad y detalle de datos, el cual incluye una carta firmada por el propio cliente.	<ul style="list-style-type: none">Los datos por evaluar son volúmenes de despacho y venta, así como cumplimiento de los acuerdos comerciales. No se pone en riesgo su información privada.
Con los consumidores: se tiene contacto en actividades promocionales o de comunicación.	
Profesionales de la construcción y autoconstructores	Evaluación del respeto a la privacidad
<ul style="list-style-type: none">La información se recaba en las actividades de capacitación que realizamos en nombre de nuestras marcas. El cliente firma un documento autorizando su uso.Recabamos su información a través de nuestras actividades promocionales.	<ul style="list-style-type: none">Los datos por evaluar están orientados al desarrollo de la actividad y al número de asistentes. No se pone en riesgo la información privada.Incineramos todos los elementos que consignen estos datos en presencia de un notario.

Nuestra Gerencia Comercial nunca ha recibido un reclamo por violación a la privacidad o por la fuga de datos de ninguno de nuestros clientes. Tampoco hemos detectado filtración, robo o pérdida alguna de los datos personales de nuestros clientes.

RESULTADOS Y RETOS

Resultados 2016	Retos para 2017
<ul style="list-style-type: none">Cumplimos con el plan anual de los clientes Progresol, lo que nos permitió mantener la participación en el mercado.La campaña Los Apus, de Cemento Apu, ganó el Gran Effie LATAM, premio a la mejor campaña de marketing de Latinoamérica. También recibimos el Effie de Oro en la categoría Nuevos Productos y Servicios. Previamente, obtuvimos en el Perú el Gran Effie 2016, así como el Effie de Oro en la categoría Otros Productos.Sobrepasamos en 48.0% la cantidad de capacitaciones a consumidores respecto de lo logrado en el año 2015. Así, el programa alcanzó las 94,828 capacitaciones.	<ul style="list-style-type: none">Superar en 10.0% la asistencia a nuestros programas de capacitación a consumidores.Mejorar la satisfacción de nuestros clientes Progresol.



GESTIÓN AMBIENTAL



IMPACTO AMBIENTAL DE NUESTRAS OPERACIONES

Contamos con un Sistema de Gestión Ambiental orientado a la eficiencia y a la reducción de los impactos ambientales relacionados con todas nuestras operaciones. Por ello, nos preocupamos por minimizar las emisiones de polvo y de gases de efecto invernadero, principalmente, así como de reducir los consumos energéticos y el consumo de agua, entre otros aspectos que nos permiten mejorar nuestra gestión ambiental en la fabricación de clínker y cemento. Los logros alcanzados se deben al fortalecimiento de las capacidades humanas e institucionales, y a los programas de desarrollo que implementamos enfocados hacia el desarrollo sostenible. (DMA Cumplimiento regulatorio ambiental)





DESCRIPCIÓN DE LOS COMPONENTES AMBIENTALES IDENTIFICADOS EN NUESTRAS OPERACIONES

Componente ambiental	Impactos ambientales	Actividades u operaciones
Agua	<ul style="list-style-type: none">• Cambios en la calidad física o química del agua en los cuerpos de agua cercanos.• Disminución de la napa freática.• Embalsamiento de agua, modificación del nivel freático.	<ul style="list-style-type: none">• Almacenamiento de carbón y generación de escorrentía por aguas pluviales.• Carga y descarga de naves en el muelle Conchán.• Extracción de agua subterránea.• Operación de las centrales hidroeléctricas Carpapata I, II y III.
Flora	<ul style="list-style-type: none">• Afectación de la cantidad y la diversidad de especies de flora.	<ul style="list-style-type: none">• Extracción de materia prima, vías de acceso en canteras, voladura, desbroce de terreno para habilitar áreas de construcción en nuevos proyectos, operación de la central hidroeléctrica.
Fauna	<ul style="list-style-type: none">• Afectación de la cantidad y la diversidad de especies de fauna.	
Arqueología	<ul style="list-style-type: none">• Afectación de sitios arqueológicos.	<ul style="list-style-type: none">• Extracción de materia prima, vías de acceso en canteras, voladura, desbroce de terreno para habilitar áreas de construcción en nuevos proyectos.
Ruido	<ul style="list-style-type: none">• Incremento de niveles de ruido por encima de los valores normales.	<ul style="list-style-type: none">• Generación temporal o permanente de ruidos molestos por operación de vehículos, equipos y maquinarias, voladuras en canteras, transporte externo de materia prima.
Aire	<ul style="list-style-type: none">• Contaminación del aire por generación de material particulado y gases.	<ul style="list-style-type: none">• Procesos de reducción de tamaño de caliza, manipulación, transporte, almacenamiento de materia prima y clínker, fabricación de clínker y elaboración de cementos. Carga y descarga de materiales de importación y exportación a través del muelle Conchán. Operación de la Central Térmica Atocongo.
Suelo	<ul style="list-style-type: none">• Cambios en la calidad del suelo.	<ul style="list-style-type: none">• Derrames accidentales de hidrocarburos y de materiales contaminantes, implementación de nuevos proyectos.
Relieve y paisaje	<ul style="list-style-type: none">• Cambios en la topografía y en la forma del terreno.	<ul style="list-style-type: none">• Extracción de materia prima en canteras, actividades de corte y relleno durante la fase de construcción en nuevos proyectos.



Nuestra gestión ambiental cuenta con 4 ejes o lineamientos de acción.

Calidad ambiental

- Gestiona los aspectos ambientales (agua, aire, suelo, residuos y energía) para reducir los impactos que generamos en el entorno.
- Evalúa y gestiona las emisiones y el cambio climático, la calidad ambiental del aire (incluye ruido) en poblaciones, el uso eficiente de energía, la gestión responsable del agua y la gestión integral de los residuos sólidos.

Recursos naturales y culturales

- Gestiona la biodiversidad y los recursos arqueológicos.
- Optimiza el uso de materias primas y realiza estudios ambientales, a fin de garantizar su aprovechamiento sostenible. Realiza estudios arqueológicos en actividades actuales y nuevos proyectos.

Fortalecimiento de capacidades

- Desarrolla conocimiento y conciencia ambientales en los colaboradores para una gestión ambiental responsable.
- Transmite información relacionada con la preservación y el cuidado del medio ambiente, la contaminación ambiental, el manejo de residuos y el uso y el cuidado del agua, a través de programas de gestión y campañas alusivas al medio ambiente.

Certificaciones ambientales

- Elabora y aprueba instrumentos de gestión ambiental como estudios de impacto ambiental (EIA), declaraciones de impacto ambiental (DIA) e informes técnicos sustentatorios (ITS) de nuestras actividades. Asimismo, verifica el cumplimiento de las obligaciones comprendidas en las certificaciones ambientales relacionadas con las modificaciones, ampliaciones o mejora de nuestras actividades, en cumplimiento de la legislación ambiental.

Contamos, además, con mecanismos formales de reclamos y de quejas ambientales. (DMA Mecanismos de reclamación ambiental) (G4-EN34)

MECANISMOS DE RECLAMACIÓN Y QUEJAS AMBIENTALES

Planta Atocongo	Planta Condorcocha
<ul style="list-style-type: none">En ambas plantas contamos con un procedimiento a través del cual cualquier reclamo o queja se registra en la Asociación UNACEM —área Relaciones Comunitarias—. El procedimiento se inicia con el registro correspondiente y la coordinación con las distintas áreas de la planta. El proceso indica que debemos brindar una respuesta en el más breve plazo, mediante un comunicado verbal o escrito.Auditamos los procedimientos de reclamos y de quejas, planteando mejoras a partir de los resultados.Realizamos charlas permanentes sobre los procedimientos del SIG para nuestros colaboradores directos, contratistas y proveedores.	
Quejas y reclamos	
Planta Atocongo	Planta Condorcocha
<ul style="list-style-type: none">Se registraron 3 quejas y reclamos, 2 de tipo ambiental y 1 de tipo social, presentados por miembros de la comunidad.	<ul style="list-style-type: none">Se registraron 4 quejas y reclamos, todos de tipo ambiental, presentados por miembros de la comunidad.

Todas las quejas y los reclamos presentados por la comunidad fueron respondidos y resueltos. Los relacionados con temas ambientales estuvieron referidos al polvo; el reclamo social fue realizado por un vecino colindante a la pista de la Av. Lima que UNACEM ejecutó como parte de sus compromisos socioambientales por la construcción de la faja transportadora. Este ciudadano solicitó que UNACEM se hiciera cargo de parte de los costos de su instalación domiciliaria de agua y desagüe.

De otro lado, en nuestras plantas contamos con las áreas de Medio Ambiente, que son las encargadas de dar cumplimiento a los compromisos ambientales consignados en los estudios de impacto ambiental en nuestras actividades industriales, portuarias, mineras y energéticas. Además, brindan asesoría técnico-ambiental a los responsables de la ejecución de proyectos. (DMA Cumplimiento regulatorio ambiental)



El Sistema George es uno de los mecanismos que permiten verificar el cumplimiento de las obligaciones ambientales, ya que envía alertas a los responsables de cada proceso. Realizamos, además, evaluaciones internas,

mediante auditorías de seguimiento de actividades ambientales y de cumplimiento legal, así como una externa, a través de una empresa certificadora que audita, una vez al año, todo el sistema de gestión ISO 14001.

MECANISMOS DE CONTROL PARA NUESTRAS OBLIGACIONES LEGALES
(DMA CUMPLIMIENTO REGULATORIO AMBIENTAL)

Mecanismo de control	Descripción
Monitoreos ambientales	Para el cumplimiento de la legislación ambiental y los compromisos ambientales asumidos en nuestros instrumentos de gestión ambiental, realizamos los siguientes monitoreos: <ul style="list-style-type: none">• Para el sector industria.• Para el subsector minería.• Para el subsector electricidad.• Para el subsector hidrocarburo.
Monitoreos ambientales participativos	Son realizados junto con las autoridades y los pobladores de las comunidades aledañas. Absolvemos preguntas y comentarios respecto de los monitoreos de agua y de aire, principalmente.
Supervisión del Organismo de Evaluación y Fiscalización Ambiental (OEFA)	El OEFA realiza supervisiones inopinadas de nuestras actividades, a fin de garantizar el cumplimiento de los compromisos asumidos en nuestros instrumentos de gestión ambiental.
Informes de uso y monitoreo a instituciones relacionadas con la gestión del agua	Reportamos a las autoridades locales del agua en Tarma información relativa a la cantidad utilizada del recurso. Además, informamos a la Autoridad Nacional del Agua (ANA) respecto de los monitoreos de calidad de agua de la Planta de Tratamiento de Aguas Residuales.
Auditorías internas y externas según los requisitos de la norma ISO 14001	El SIG realiza auditorías anuales: 2 internas y 1 externa.



Nuestra gestión ambiental ha permitido que, a la fecha, no tengamos sanciones económicas debido a infracciones ambientales. (G4-EN29)

Por parte del Estado, en el año 2016, el OEFA realizó 2 supervisiones en la planta Condorcocha y 5 supervisiones en la sede Atocongo. Asimismo, fiscalizó la planta industrial y la cantera Atocongo, la Central Térmica Atocongo, el muelle Conchán, la faja transportadora Atocongo-Conchán y la planta de unidades de concreto Cajamarquilla, registrándose hallazgos solo en esta última. (G4-EN29)

Emisiones de gases de efecto invernadero

En UNACEM trabajamos por reducir los niveles de concentración de emisiones de gases de efecto invernadero (GEI) y de material particulado por cada tonelada de cemento producida. (DMA Emisiones)

Nuestra estrategia se desarrolla en dos frentes: el uso de energía limpia y la elaboración de cementos adicionados que reducen las emisiones de gases de efecto invernadero. En el año 2016, disminuimos en aproximadamente 104,528.64 toneladas la emisión de CO₂ (71,889.64 en la planta Condorcocha y 32,639 en la planta Atocongo). (G4-EN19) (G4-13)

Esto se debe, principalmente, a las siguientes acciones: (G4-EN19)

- Generación de energía limpia, a través de centrales hidroeléctricas en ambas plantas.

- En la planta Atocongo, el uso de combustibles limpios, como la sustitución parcial de carbón por gas natural en los hornos para el proceso de clinkerización, reduciendo las emisiones en 71,889.64 toneladas de CO₂ equivalentes en el año 2016.
- En la planta Condorcocha, las operaciones del molino de cemento 8 generaron una producción de cementos adicionados de 351,118 toneladas, lo que redujo las emisiones de CO₂ en 32,639 toneladas.

Cabe destacar que, a través de un proyecto conjunto, el Ministerio de la Producción, el Ministerio del Ambiente y la Asociación de Productores de Cementos (ASOCCEM) vienen trabajando en la elaboración de un documento que incluye las acciones de mitigación del cambio climático apropiadas para cada país (NAMA, por sus siglas en inglés). Como parte de la estrategia de las NAMA, el sector cemento en el Perú está en proceso de adquirir la metodología de cálculo de la Federación Interamericana del Cemento (FICEM), denominada Getting The Numbers Right (GNR) LATAM, para el cálculo de las emisiones de gases de efecto invernadero, cuya metodología es utilizada por más del 68.0% de las plantas de cemento en Latinoamérica.

Dentro de los objetivos específicos de nuestro SIG tenemos establecida la reducción de los GEI. Asimismo, nos encontramos en el proceso de medición de la huella de carbono, la cual será auditada por una certificadora independiente. Ello nos servirá para afinar nuestros planes de reducción de GEI y para comparar nuestras cifras con las empresas del sector cemento, tanto a nivel nacional cuanto internacional. (G4-EN15)

Disminuimos en aproximadamente 104,528.6 toneladas la emisión de CO₂.



Actualmente, el Ministerio del Ambiente tiene como objetivo actualizar y establecer nuevos límites máximos permisibles (LMP) para las emisiones gaseosas y de material particulado de la industria del cemento y cal. Desde ya, estamos evaluando y analizando las implicancias de ingeniería, así como las económicas, que se presentarán ante la futura implementación de los nuevos LMP.

Garantizamos el cumplimiento de la legislación (DMA Cumplimiento regulatorio ambiental)

Monitoreo de emisiones

Semestralmente, realizamos monitoreos a nuestras fuentes de emisión distribuidas en 2 plantas de cemento y 1 central térmica, de acuerdo con los criterios descritos en el Protocolo de Monitoreo de Emisiones Atmosféricas (R.M. N.º 026-2000-ITINCI/DM). En el año 2016, el 100.0% de los resultados obtenidos estuvieron por debajo de los LMP indicados en el D.S. 003-2002-PRODUCE.

Adicionalmente, utilizamos como referencia el Decreto N.º 638, Norma sobre Calidad del Aire y Control de la Contaminación Atmosférica—Fabricación de Cemento Hidráulico—, sección Niveles Máximos Permisibles de Emisión a la Atmósfera, de la Norma Mexicana de Protección Ambiental.

EMISIONES GASEOSAS Y DE MATERIAL PARTICULADO GENERADO (G4-EN18) (G4-EN21)

	2015		2016	
	Planta Atocongo	Planta Condorcocha	Planta Atocongo	Planta Condorcocha
Dióxido de carbono (CO ₂)	0.746 t CO ₂ /t clínker 0.681 t CO ₂ /t cemento	0.795 t CO ₂ /t clínker 0.712 t CO ₂ /t cemento	0.740 t CO ₂ /t clínker 0.662 t CO ₂ /t cemento	0.795 t CO ₂ /t clínker 0.719 t CO ₂ /t cemento
Óxido de nitrógeno (NOx)	Horno I 745.2 mg/Nm ³ Horno II 759.5 mg/Nm ³	Horno I 660.73 mg/Nm ³ Horno II 489.67 mg/Nm ³ Horno III 528.37 mg/Nm ³ Horno IV 244.68 mg/Nm ³	Horno I 420.8 mg/ Nm ³ Horno II 727.2 mg/Nm ³	Horno I -- mg/Nm ³ (*) Horno II 459.2 mg/Nm ³ Horno III 754.7 mg/Nm ³ Horno IV 308.3 mg/Nm ³
Óxido de azufre (SOx)	Horno I 1,499.4 mg/Nm ³ Horno II 1,316.7 mg/Nm ³	Horno I <3.4 mg/Nm ³ Horno II <3.4 mg/Nm ³ Horno III <3.4 mg/Nm ³ Horno IV <3.4 mg/Nm ³	Horno I 1,781.4 mg/Nm ³ Horno II 1,191.5 mg/Nm ³	Horno I -- mg/Nm ³ (*) Horno II <1.2 mg/Nm ³ Horno III <1.2 mg/Nm ³ Horno IV <1.2 mg/Nm ³
Material particulado	Horno I 13.8 mg/m ³ Horno II 28.9 mg/m ³	Horno I 2.23 mg/m ³ Horno II 71.74 mg/m ³ Horno III 21.1 mg/m ³ Horno IV 3.42 mg/m ³	Horno I 44.4 mg/m ³ Horno II 25.1 mg/m ³	Horno I -- mg/m ³ (*) Horno II 74.4 mg/m ³ Horno III 10.5 mg/m ³ Horno IV 7.4 mg/m ³

(*) El horno 1 de la planta Condorcocha no estuvo en funcionamiento durante 2016.

Nuestros estudios de impacto ambiental establecen las medidas de prevención, control y mitigación de los impactos adversos a la biodiversidad.

Biodiversidad

En UNACEM realizamos monitoreos y vigilancia de los indicadores de biodiversidad de nuestras operaciones mineras, a través de revisiones semestrales en nuestras concesiones mineras. Adicionalmente, contamos con un Plan de Manejo Ambiental por cada unidad, los cuales se encuentran aprobados por nuestra autoridad competente y tienen por finalidad prevenir, mitigar y corregir los impactos ambientales de las actividades realizadas.

Contamos, además, con estudios de impacto ambiental aprobados, donde se describe la línea de base ambiental de la biodiversidad de nuestra área de influencia, estableciendo las medidas de prevención, control y mitigación de los impactos adversos hacia los medios físicos, biológicos y sociales. (DMA Biodiversidad)

Principales impactos en la biodiversidad

Nuestras operaciones en canteras generan impactos en la flora y en la fauna dentro del área de emplazamiento, ya que se trata de una minería a cielo abierto para la extracción de materia prima. Por ello, realizamos monitoreos de la biodiversidad en nuestras operaciones mineras. Asimismo, contamos con planes de cierre de minas, donde el aspecto biodiversidad se encuentra enmarcado en planes de revegetación. Las plantas industriales generan impactos leves por la escasa presencia de biodiversidad (flora y fauna), ya que se opera y se emplazan nuevos proyectos en un área industrial intervenida, con escasa presencia de flora y fauna silvestre, y que no constituye un hábitat crítico para la reproducción o supervivencia de especies. (G4-EN12)

Hábitats protegidos y restaurados

En las canteras de Atocongo y Cristina no existen Áreas Naturales Protegidas, se han considerado solo ecosistemas frágiles de lomas, donde contamos con planes de revegetación de especies de flora de lomas. Hemos realizado estudios preliminares de restauración de hábitat en la concesión Las Dunas N.º 2.

En los alrededores de la planta Condorcocha no existen hábitats protegidos. Sin embargo, existen 4 áreas restauradas. (G4-EN13)

- **Laguna de patos**, que se encuentra dentro de nuestras instalaciones y donde antes se realizaba la extracción de caliza. Esta laguna sirve de hábitat para aves migratorias, y en ella se crían patos y gansos. Además, hay presencia de truchas que se han adaptado muy bien a este medio.
- **Zona de Pacchon**, donde antes se ubicaba un botadero. En esta área hemos realizado plantaciones de especies de tallo alto (como eucalipto y quenuales), así como el cultivo de especies arbustivas (como trébol y alfalfa), que sirven de fuente de alimentación para nuestra granja de cuyes.
- **Barranco**, donde también funcionaba un botadero. De igual forma, se han realizado trabajos de cultivo, pero de especies arbustivas como la alfalfa, que se han adaptado al 100.0% y sirven de fuentes de alimentación para nuestra granja de cuyes.

- **Carpapata**, donde este año culminamos los trabajos de construcción de la central hidroeléctrica Carpapata III, en cumplimiento de los compromisos asumidos en el instrumento de gestión ambiental de esta central hidroeléctrica. Aquí restauramos 2 áreas, mediante el sembrado de especies arbustivas de la zona para mayor adaptabilidad, una de ellas sobre un depósito de desmonte y la otra en los alrededores de una torre de alta tensión. Cabe indicar que, durante el año, los pobladores del centro poblado Condorcocha y del distrito de La Unión Leticia realizan visitas guiadas, en las que se les explica el manejo de las áreas y la conservación de las especies.

Transporte (DMA Transporte) (G4-EN30)

Nuestra gestión de transporte no está centralizada en un área específica. La División de Compra de Bienes y Servicios de nuestra empresa gestiona los siguientes tipos de transporte:

Transporte por compra de materiales

El transporte está a cargo de las empresas suministradoras de materiales, debido a que la condición de compra es la entrega en planta. Las unidades (propias o subcontratadas por las empresas suministradoras), así como los choferes, ingresan a nuestras instalaciones cumpliendo con los requisitos de la *Cartilla de seguridad, salud ocupacional y aspectos ambientales*, que garantiza la adopción de medidas de seguridad adecuadas, la capacitación del personal, así como la señalización y las buenas condiciones del

vehículo, con el fin de minimizar los posibles impactos ambientales.

Transporte por traslado entre centros de operación

El transporte es contratado directamente, según las tarifas y los requisitos establecidos por nuestra área de Logística. Las cantidades y periodos de traslado se establecen según las necesidades de cada planta de producción. Al igual que en el transporte de materias por compra, los vehículos y los operadores cumplen con los requisitos de la *Cartilla de seguridad, salud ocupacional y aspectos ambientales*, así como con los requisitos del área de Personal y los requisitos de acceso para ingresar a la zona minera para carga y descarga.

Cabe señalar que los choferes y las unidades que ingresan a nuestras instalaciones son evaluados mediante revisiones de control realizadas por las áreas de Seguridad y Medio Ambiente. Asimismo, Auditoría Interna revisa los procesos para determinar si se cumple o no con los requisitos establecidos para la zona industrial y la zona minera.

Los controles de peso de cada camión se realizan en las diferentes balanzas, las cuales son manejadas por las Gerencias de Operaciones. El control y la revisión de los documentos son funciones compartidas entre las divisiones Almacén y Compras de Bienes y Servicios.

- **En la planta Atocongo:** los controles de despacho son verificados por la División de Envase y Despacho, así como por el Departamento de Seguridad.



- **En la planta Condorcocha:** los controles son realizados en coordinación con la Subgerencia de Ventas, y la verificación es efectuada por la Oficina de Despacho.

Como la gestión es corporativa, los procesos para el transporte son los mismos para ambas plantas de producción (Atocongo y Condorcocha).

IMPACTOS AMBIENTALES SIGNIFICATIVOS DEL TRANSPORTE (G4-EN30)

Impacto	Descripción
Consumo de combustibles	Los vehículos utilizan petróleo diésel. El impacto ambiental es producto del consumo de un recurso no renovable.
Generación de emisiones	La quema de combustibles fósiles genera gases contaminantes (CO ₂ , CO, vapor de agua y compuestos azufrados) que inciden en la calidad ambiental del aire.
Generación de polvo	Se genera polvo por el carguío y el traslado de material a través de los vehículos en las pistas y los caminos.
Generación de efluentes	Durante la limpieza y el lavado de los vehículos se generan efluentes.
Generación de residuos	Durante el mantenimiento de los vehículos, si el transportista no tuviera una adecuada disposición de los aceites usados, filtros, entre otros productos, podría contaminar el suelo o las fuentes de agua. Si el residuo se genera dentro de nuestras instalaciones, es dispuesto por una empresa prestadora de servicios de residuos sólidos.
Generación de ruido	Contaminación acústica generada por el tránsito de los vehículos, la cual incide en la calidad ambiental de los habitantes de las áreas de influencia y de la fauna.
Derrames	Caídas o derrames de productos o materia prima durante el trayecto. En el año 2016 no hubo derrames.

Realizamos las siguientes actividades para mitigar los impactos ambientales: (G4-EN30)

- Redujimos la cantidad de materiales que se deben trasladar por vía terrestre, con la mejora en los procesos de producción.
- Establecimos el uso de un parque automotor más moderno, con una antigüedad no mayor de 15 años, para reducir el consumo de combustible y la emisión de gases CO₂.

- En el muelle Conchán, utilizamos una faja tubular para movimiento de productos, materia prima e insumos a granel, desde el muelle hacia Atocongo y viceversa. De esta manera, logramos reducir el impacto del transporte por carretera.



La central hidroeléctrica Carpapata III inició su operación en julio de 2016.

CONSUMO Y GESTIÓN DE RECURSOS

Energía

Nuestro compromiso es lograr la satisfacción de los requerimientos y de las expectativas de nuestros grupos de interés, sobre la base de una gestión eficiente de recursos y procesos, previniendo la contaminación ambiental y mitigando los impactos ambientales generados por nuestras actividades.

Reconocemos que nuestros procesos requieren de grandes cantidades de energía para la fabricación de nuestros productos, por ello, contamos con tecnologías modernas y eficientes, que son el resultado de modernizaciones, así como del despliegue de nuevas líneas de producción. (DMA Energía)

Hacemos un seguimiento de los consumos térmicos y eléctricos por cada tonelada de

clínker y de cemento que producen nuestras plantas. Además, incorporamos el uso de energías limpias, como las provenientes de las centrales hidroeléctricas Carpapata I, II y III. Asimismo, somos el socio mayoritario de Compañía Eléctrica El Platanal – CELEPSA, de la cual obtenemos energía hidroeléctrica para nuestras plantas.

- Consumo de combustible:** Tenemos un *mix* de combustibles para la elaboración de clínker, compuesto por carbón (nacional e importado) y gas natural. Este último nos permite reducir el nivel de emisiones de gases de efecto invernadero, ya que es un combustible más limpio que el carbón. Las altas temperaturas (1,450 °C) necesarias para procesar el clínker en nuestros hornos consumieron las siguientes cantidades de combustibles: (G4-EN3)

CONSUMO DE COMBUSTIBLES EN HORNOS (G4-EN3)

Tipo de combustible	2015		2016	
	Planta Atocongo	Planta Condorcocha	Planta Atocongo	Planta Condorcocha
Carbón (en toneladas métricas)	123,792.0	222,854.0	192,932.0	162,277.0
Petróleo (en toneladas métricas)	1,567.0	2,925.0	952.5	3,035.0
Gas natural (en metros cúbicos)	163,169,803.0	-	169,610,434.0	-
Diésel (en galones)	-	24,713.0	4,245.0	9,434.0

La reducción del uso de carbón en la planta Condorcocha se debió a la parada del horno 3, producto de las restricciones del mercado. Hemos realizado un estudio de prefactibilidad para el coprocesamiento de residuos sólidos urbanos, con el propósito de identificar fuentes de energías renovables para el consumo térmico de los hornos.

- **Consumo de energía eléctrica:** la energía para la planta Atocongo proviene de la central hidroeléctrica El Platanal y de GEA S.A. (central térmica Atocongo), que ingresa en labores en horas punta o cuando se presentan fallas en el sistema interconectado nacional. En 2016, el consumo promedio fue de 93.33 kW-h por tonelada de cemento producido. Este valor se encuentra dentro de la meta planteada

en el Sistema Integrado de Gestión, que fue de 98 kW-h por tonelada de cemento producido.

La planta Condorcocha recibe energía de 4 centrales hidroeléctricas operativas: El Platanal, de propiedad de nuestra subsidiaria CELEPSA; Carpapata I; Carpapata II; y Carpapata III. Es importante mencionar que la central hidroeléctrica Carpapata III inició su operación en julio de 2016. El consumo de la planta fue, en promedio, de 163 kW-h por tonelada de cemento despachado.

Además, entregamos de forma gratuita a la parte urbana del distrito de La Unión Leticia 2,000,000 kW-h (7,200 gigajulios) de energía eléctrica, gracias a un convenio bilateral. (G4-EN3)

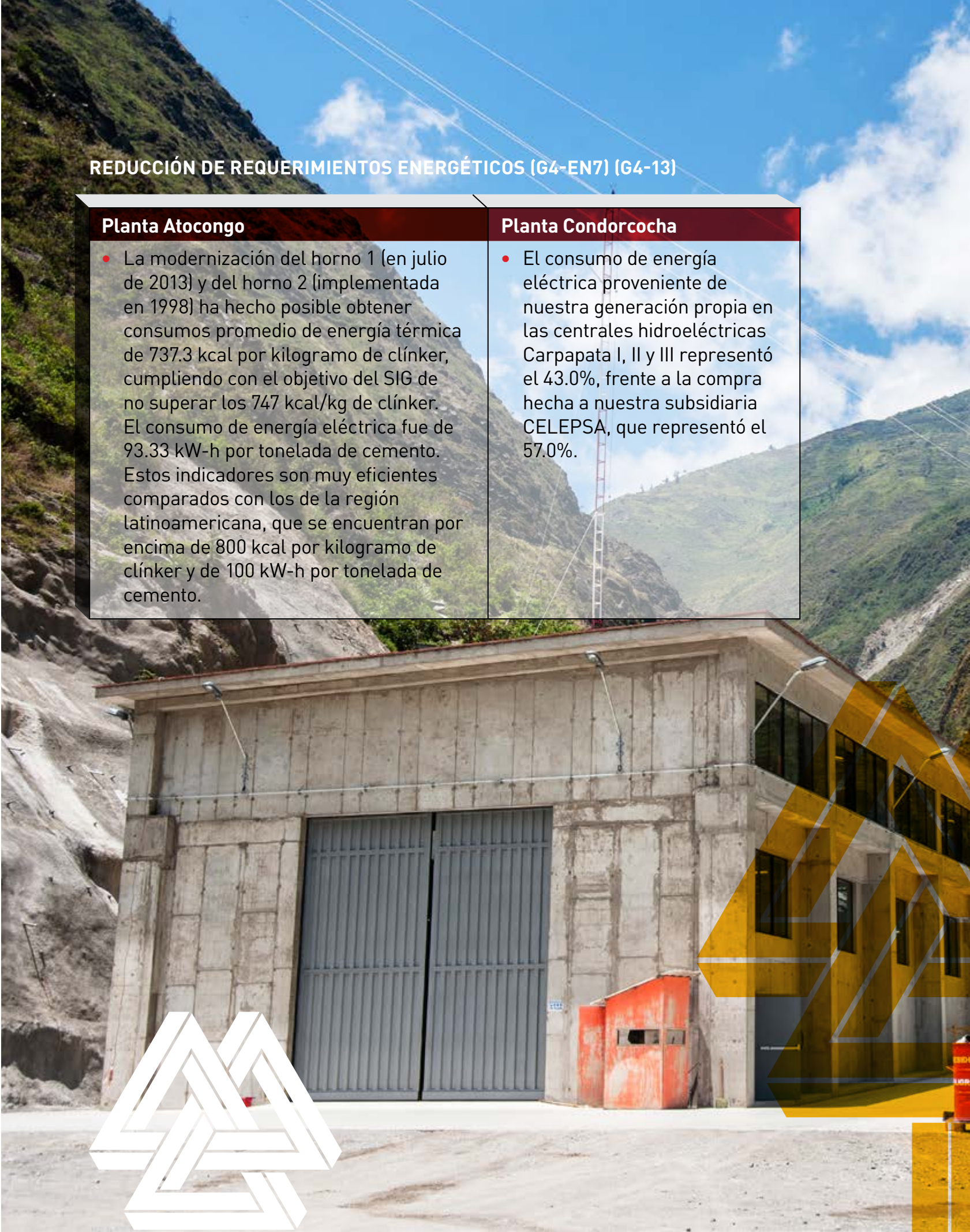
CONSUMO DE ENERGÍA ELÉCTRICA (G4-EN3)

Consumo de energía eléctrica en gigajulios	2015		2016	
	Planta Atocongo	Planta Condorcocha	Planta Atocongo	Planta Condorcocha
El Platanal	1,248,421.0	677,372.0	1,156,712.0	492,453.0
Central térmica Atocongo	147,249.0	-	98,991.0	-
Centrales hidroeléctricas Carpapata I, II y III	-	351,179.0	-	367,499.0
Total	1,395,670.0	1,028,551.0	1,255,703.0	859,952.0

Cabe destacar que el 95.0% del total de energía eléctrica consumida en ambas plantas proviene de fuentes renovables.

REDUCCIÓN DE REQUERIMIENTOS ENERGÉTICOS (G4-EN7) (G4-13)

Planta Atocongo	Planta Condorcocha
<ul style="list-style-type: none">• La modernización del horno 1 (en julio de 2013) y del horno 2 (implementada en 1998) ha hecho posible obtener consumos promedio de energía térmica de 737.3 kcal por kilogramo de clínker, cumpliendo con el objetivo del SIG de no superar los 747 kcal/kg de clínker. El consumo de energía eléctrica fue de 93.33 kW-h por tonelada de cemento. Estos indicadores son muy eficientes comparados con los de la región latinoamericana, que se encuentran por encima de 800 kcal por kilogramo de clínker y de 100 kW-h por tonelada de cemento.	<ul style="list-style-type: none">• El consumo de energía eléctrica proveniente de nuestra generación propia en las centrales hidroeléctricas Carpapata I, II y III representó el 43.0%, frente a la compra hecha a nuestra subsidiaria CELEPSA, que representó el 57.0%.



Agua

El cemento que elaboramos lo obtenemos por vía seca, donde el consumo de agua es mínimo. Sin embargo, independientemente de ello, contamos con el Programa de Gestión Responsable del Agua, ya que nuestras instalaciones industriales, mineras, portuarias y de energía se ubican en una zona de clima árido, como son los distritos de Villa María del Triunfo, en Lima, y de La Unión Leticia, en Tarma. (DMA Agua)

Somos conscientes de que el agua es un recurso escaso y un tema sensible en el país. Por ello, desarrollamos una estrategia de manejo eficiente del recurso. En 2016, continuamos con el proceso de medición de la huella hídrica, y venimos elaborando procedimientos para integrar su medición al Sistema Integrado de Gestión de Atocongo, a fin de lograr un mejor control del uso del recurso hídrico en nuestras operaciones.

CONSUMO Y GESTIÓN DEL AGUA EN NUESTRAS PLANTAS (G4-EN8) (G4-EN10)

	2015		2016	
	Planta Atocongo (en m³)	Planta Condorcocha (en m³)	Planta Atocongo (en m³)	Planta Condorcocha (en m³)
Consumo total de agua	552,895.0	163,731.7	518,150.0	187,238.0
Consumo total de agua de fuente subterránea	552,895.0	-	518,150.0	-
Consumo total de agua de fuente manantial y quebrada	-	163,731.7	-	187,238.0
Consumo total de agua para uso doméstico	472,020.0	126,462.6	353,464.0	131,470.0
Consumo total de agua para uso industrial y minero	80,875.0	32,280.0	164,686.0	46,414.0
Sistema contra incendio y reposición de tanques de refrigeración	-	4,989.1	-	9,354.0
Volumen de agua reutilizada	91,442.0	101,170.1	132,551.0	105,176.0
Porcentaje de agua reutilizada	16.5	62.0	25.6	56.2

Nuestra gestión del recurso agua se enfoca en las siguientes actividades:

- Recirculación de agua industrial.
- Sistemas de riego tecnificado para el mantenimiento de áreas verdes.
- Sistemas eficientes de control de agua en servicios sanitarios de oficinas y de vestuarios.
- Planta de Tratamiento de Aguas Residuales (PTAR).

- Riego de áreas verdes con el agua tratada de los efluentes domésticos.
- Capacitación del personal en el uso eficiente de recursos.
- Medición de la huella hídrica.

Por otro lado, realizamos monitoreos de calidad del agua y efluentes, a través de una consultora certificada que acredita la calidad de agua con la que contamos en planta y en el campamento.



Gestión de efluentes y de agua residual

- En la planta Atocongo, continuamos con el riego de las áreas verdes con agua residual tratada, obtenida de la PTAR, con lo que aprovechamos y reducimos el consumo de más de 11,000 m³ mensuales de este recurso. Esto también lo realizamos en la planta Condorcocha, donde hemos reducido el consumo de agua de manantial y de quebrada en más de 8,430 m³ mensuales.
- En ambas plantas está prohibido verter efluentes a cuerpos de agua. Tenemos como objetivo optimizar la gestión de los mismos a través de nuestras PTAR, donde se reusa cerca del 100.0% de los efluentes residuales para el riego de áreas verdes y el sistema contra incendios.
- Continuamos con el riego, con agua residual tratada, de los caminos carrozables y de las trochas ubicados en la planta industrial y en las canteras de Atocongo. (DMA Efluentes y residuos) (G4-EN10) (G4-EN22)

Residuos

La gestión de residuos sólidos se encuentra incluida en el lineamiento de calidad ambiental, donde promovemos su reducción, su reutilización y su reciclaje. Nuestra campaña Tu Papel No Termina Aquí... Recicla incentiva la segregación y la minimización de residuos en nuestras instalaciones, entregándolos a la asociación de recicladores de nuestra comunidad. Asimismo, todos nuestros residuos no comercializables son entregados a empresas autorizadas por el Ministerio de Salud. (DMA Efluentes y residuos)

Nuestro procedimiento de manejo de residuos sólidos cumple los siguientes pasos:

- Almacenamiento temporal de residuos (puntos de acopio).
- Recolección de residuos sólidos.
- Transporte de residuos sólidos peligrosos y no peligrosos.
- Segregación de residuos.
- Almacenamiento central de residuos.
- Transporte y disposición final.

En UNACEM hemos evaluado la posibilidad de coprocesar nuestros residuos como combustible alterno en nuestros hornos, para lo cual venimos desarrollando un estudio de factibilidad, ya que la industria del cemento es una alternativa viable en la gestión de residuos para las ciudades. (G4-EN23)

GESTIÓN DE RESIDUOS SÓLIDOS POR PLANTA EN EL AÑO 2016

Planta Atocongo	Planta Condorcocha
<ul style="list-style-type: none">• Los residuos reciclables son recolectados por la Asociación de Recicladores Las Palmeras. Reciclaron 612 toneladas de residuos, del total de 946 toneladas recolectadas por la empresa comercializadora de residuos sólidos (EC – RS).	<ul style="list-style-type: none">• La EC – RS se encargará de la comercialización de los residuos sólidos reciclables.
<ul style="list-style-type: none">• Reutilizamos 1,292 toneladas, a través de la recolección de la barredora industrial.	<ul style="list-style-type: none">• Reaprovechamos los vidrios, que son triturados en la planta. También recuperamos materiales como clínker, tierra contaminada y desmonte de construcción, para su posterior inclusión en la producción.
<ul style="list-style-type: none">• Recuperamos 107.67 toneladas de materiales usados en el proceso de fabricación de clínker. Asimismo, coordinamos la recuperación de otros materiales generados durante el proceso de fabricación de cemento.	<ul style="list-style-type: none">• Reaprovechamiento de las borras de la limpieza de los tanques, de los que se recuperan hidrocarburos.
<ul style="list-style-type: none">• Los residuos de poda son utilizados en compostaje (31.5 toneladas), así como los residuos del comedor principal (4.59 toneladas).	<ul style="list-style-type: none">• Los residuos orgánicos son usados para compostaje.
<ul style="list-style-type: none">• Los residuos que no se pudieron reusar y reciclar sumaron 605 toneladas, que fueron dispuestas en un relleno sanitario.	<ul style="list-style-type: none">• La disposición final de los residuos sólidos no peligrosos y no recuperables se realiza en nuestro relleno sanitario aprobado por el Ministerio de Salud.
<ul style="list-style-type: none">• Se generaron 3,767 toneladas de residuos, de los cuales el 77.0% ha sido reciclado y el 23.0% dispuesto en un relleno sanitario autorizado.	<ul style="list-style-type: none">• Hemos generado 1,611 toneladas de residuos, de los cuales el 80.0% ha sido reaprovechado y el 20.0% restante dispuesto en rellenos sanitarios autorizados.
<ul style="list-style-type: none">• Promovemos la reducción, la reutilización y el reciclaje de los residuos sólidos, a través de capacitaciones y de un concurso de arte con material reciclado.	<ul style="list-style-type: none">• Promovemos el reciclaje de los residuos sólidos a través de capacitaciones y del concurso de arte con material reciclado. Asimismo, incentivamos la clasificación y la minimización de residuos en nuestras instalaciones.

GESTIÓN DE RESIDUOS Y MÉTODO DE TRATAMIENTO EN LA PLANTA CONDORCOCHA (G4-EN23)

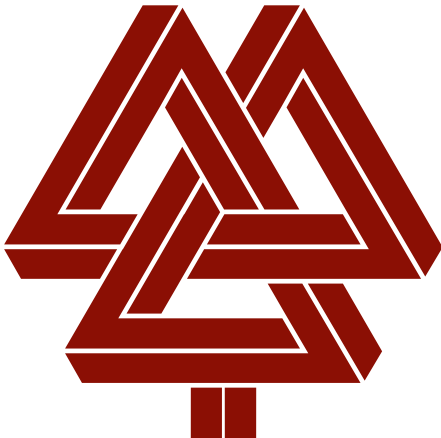
Método	Peso en toneladas	%
Residuos no peligrosos		
Reutilización	61.4	4.1
Reciclaje	843.7	56.1
Compostaje	255.5	17.0
Recuperación	71.5	4.8
Vertedero	271.7	18.1
Residuos peligrosos		
Reciclaje	50.2	46.5
Vertedero	57.6	53.5

GESTIÓN DE RESIDUOS Y MÉTODO DE TRATAMIENTO EN LA PLANTA ATOCONGO EN EL AÑO 2016 (G4-EN23)

Unidades	Residuos totales							
	Total generado	Relleno sanitario	Venta, tratamiento, donación	Compostaje	Recuperación	Total reciclaje	% Reciclaje	% Disposición
Planta industrial y actividades conexas	3,461.3	613.1	1,520.3	35.9	1,292.0	2,848.2	82.0	18.0
Muelle Conchán	30.8	30.8						100.0
Canteras de Atocongo	91.3	65.3	26.0			26.0	28.0	72.0
Concesión Cristina	137.6	137.6						100.0
UEA Dunas	1.7	1.7						100.0
Concesión Las Hienas	1.5	1.5						100.0
Planta de unidades de concreto	13.0	13.0						100.0
Total residuos UNACEM sede Atocongo	3,737.1	863.0	1,546.3	35.9	1,292.0	2,874.2	77.0	23.0

RESULTADOS Y RETOS

Resultados 2016	Retos para 2017
<ul style="list-style-type: none">• Los niveles de emisión de material particulado registrados se encuentran dentro de los límites máximos permisibles.• Los niveles de concentración de partículas en suspensión de PM 10 y PM 2 en las áreas de influencia de las plantas Atocongo y Condorcocha no superan el Estándar de Calidad Ambiental para dichos parámetros.• El reaprovechamiento de los residuos generados fue del 80.0% en Condorcocha y del 77.0% en Atocongo, logrando, así, sobrepasar nuestra meta (Condorcocha: 60.0%; Atocongo: 50.0%).• Hemos reducido más de 100,000 toneladas de emisiones de gases de efecto invernadero entre la planta Condorcocha y la planta Atocongo.• El consumo térmico de la planta Atocongo fue, en promedio, de 740 kcal/kg clínker, menor que las 747 kcal/kg clínker que era el objetivo del año 2016.• Se llevó a cabo la séptima campaña de La Hora del Planeta, en la que participaron la planta Atocongo, el muelle Conchán y la Asociación UNACEM.• En Condorcocha realizamos 7 campañas de forestación, en las que plantamos 160 árboles de pino de la variedad radiata y llegamos a forestar un área de 480 m², sobrepasando en más del doble nuestra meta de 200 m².• Hemos tratado cerca del 100.0% de los efluentes generados en las instalaciones de Atocongo y Condorcocha, reusándolos para el riego de áreas verdes y sistema contra incendios.• No se han generado multas ni sanciones en materia ambiental durante el año 2016.	<ul style="list-style-type: none">• No exceder los límites máximos permisibles de material particulado en todos los procesos de las plantas Atocongo y Condorcocha.• Evaluar mejoras en el sistema de captación de partículas en la planta de molienda de carbón en Atocongo y en los enfriadores de clínker de los hornos I y II de la planta Condorcocha.• Lograr que el porcentaje de residuos reaprovechados, en promedio entre ambas plantas, supere el 60.0% del total de residuos generados.• Mantener la emisión específica de CO₂ por tonelada de clínker en 0.75 t CO₂/t clínker.• Contar con la metodología internacional Getting the Numbers Right (GNR) para el cálculo de emisiones de gases de efecto invernadero en Atocongo y en Condorcocha.• Reducir el consumo energético de combustibles en la fabricación de clínker en la planta Atocongo, con un consumo máximo de 745 kcal/kg clínker.• Reducir el consumo específico de energía eléctrica por tonelada de cemento en la planta Atocongo, con un consumo máximo de 94 kW-h/t cemento equivalente.• Reducir el consumo de agua de pozo en la zona de Las Palmas – Atocongo, a un máximo de 31,102 m³ mensuales.• Tratar el 100% de los efluentes residuales generados en las instalaciones de Atocongo y Condorcocha.• Evaluar la reducción de emisiones de óxido de nitrógeno en la generación de energía eléctrica en la central térmica Atocongo.• Continuar con la sistematización de la huella hídrica en Atocongo y en Condorcocha.





ÍNDICE GRI



ÍNDICE DE CONTENIDO DE LA GLOBAL REPORTING INITIATIVE G4 (G4-32)



Contenidos básicos generales

CONTENIDOS BÁSICOS GENERALES		Página	Omisiones	Pacto Mundial de la ONU	Objetivos de desarrollo sostenible (ODS)
ESTRATEGIA Y ANÁLISIS					
G4-1	Declaración del Gerente General sobre la relevancia de la sostenibilidad para la empresa y su estrategia.	Páginas 4 y 5	N/A		
PERFIL DE LA ORGANIZACIÓN					
G4-3	Nombre de la empresa.	Página 86	N/A		
G4-4	Principales productos y/o servicios.	Páginas 48 y 49	N/A		
G4-5	Ubicación de la sede principal.	Página 86	N/A		
G4-6	Países en los que opera la empresa.	Página 82	N/A		
G4-7	Naturaleza de la propiedad y forma jurídica.	Página 8	N/A		
G4-8	Mercados servidos.	Páginas 49 y 50	N/A		
G4-9	Dimensiones de la empresa.	Páginas 17, 30, 49 y 50	N/A		
G4-10	Desglose del colectivo de colaboradores por tipo de empleo, por contrato, por región y por género.	Páginas 29 y 30	N/A	Principio 6	ODS N.º8
G4-11	Porcentaje de colaboradores cubiertos por un convenio colectivo.	Páginas 35 y 36	N/A	Principio 3	ODS N.º8
G4-12	Descripción de la cadena de valor de la empresa.	Páginas 12 y 37	N/A		
G4-13	Cambios significativos durante el periodo cubierto por el Reporte de Sostenibilidad.	Páginas 49, 60 y 66	N/A		
G4-14	Descripción de cómo la empresa ha adoptado un planteamiento o principio de precaución.	Página 23	N/A		
G4-15	Principios o programas sociales, ambientales y económicos desarrollados externamente, así como cualquier otra iniciativa que la empresa suscriba o apruebe.	Página 11	N/A		
G4-16	Membresía en asociaciones y/u organizaciones nacionales e internacionales de promoción/lobby.	Página 15	N/A		

Contenidos básicos generales

CONTENIDOS BÁSICOS GENERALES		Página	Omisiones	Pacto Mundial de la ONU	Objetivos de desarrollo sostenible (ODS)
ASPECTOS MATERIALES Y COBERTURA					
G4-17	Cobertura del Reporte de Sostenibilidad.	Página 82	N/A		
G4-18	Proceso de definición del contenido del Reporte de Sostenibilidad.	Páginas 82 y 83	N/A		
G4-19	Aspectos materiales identificados.	Página 84	N/A		
G4-20	Limitaciones de los aspectos materiales identificados dentro de la empresa.	Página 84	N/A		
G4-21	Limitaciones de los aspectos materiales identificados fuera de la empresa.	Página 84	N/A		
G4-22	Explicación del efecto de cualquier cambio en la información reportada en los reportes de sostenibilidad previos.	Página 82	N/A		
G4-23	Cambios significativos en el alcance y cobertura de los aspectos en relación con reportes anteriores.	Página 82	N/A		
PARTICIPACIÓN DE LOS GRUPOS DE INTERÉS					
G4-24	Relación de los grupos de interés de la empresa.	Página 25	N/A		
G4-25	Base para la identificación y selección de grupos de interés.	Página 24	N/A		
G4-26	Enfoques adoptados para la inclusión de los grupos de interés.	Páginas 24, 25 y 26	N/A		
G4-27	Principales preocupaciones y asuntos de interés, por grupo de interés, que hayan surgido a través de la participación de los grupos de interés.	Página 84	N/A		
PERFIL DEL REPORTE					
G4-28	Periodo que cubre el Reporte de Sostenibilidad	Página 82	N/A		
G4-29	Fecha del último Reporte de Sostenibilidad.	Página 82	N/A		
G4-30	Ciclo de reportaje.	Página 82	N/A		
G4-31	Punto de contacto.	Página 86	N/A		
G4-32	Tabla indicadora de la localización de la información estándar dentro del Reporte de Sostenibilidad.	Páginas 73 - 81	N/A		
G4-33	Políticas y prácticas de verificación externa del Reporte de Sostenibilidad.	Este reporte no será auditado.	N/A		

Contenidos básicos generales

CONTENIDOS BÁSICOS GENERALES		Página	Omisiones	Pacto Mundial de la ONU	Objetivos de desarrollo sostenible (ODS)
G4-34	GOBERNANZA				
	Estructura de gobierno de la empresa.	Páginas 18 y 19	N/A		
G4-56	ÉTICA E INTEGRIDAD				
	Valores, principios, estándares y normas de comportamiento de la empresa.	Página 11	N/A	Principio 10	ODS N.º 16

Contenidos básicos específicos

CONTENIDOS BÁSICOS ESPECÍFICOS		Página	Omisiones	Pacto Mundial de la ONU	Objetivos de desarrollo sostenible (ODS)
ASPECTOS ECONÓMICOS					
G4-EC1	DESEMPEÑO ECONÓMICO				
	Enfoque de gestión	Página 13			
G4-EC7	Valor económico directo generado y distribuido.	Página 14			ODS N.º 2, 5, 7, 8, 9
	CONSECUENCIAS ECONÓMICAS INDIRECTAS				
G4-EC7	Enfoque de gestión	Páginas 42, 43 y 47			
	Desarrollo e impacto de las inversiones en infraestructuras y los tipos de servicios prestados principalmente para el beneficio público mediante compromisos comerciales, <i>pro bono</i> , o en especie.	Páginas 43, 44, 45, 46 y 47			ODS N.º 2, 5, 7, 9, 11

Contenidos básicos específicos

CONTENIDOS BÁSICOS ESPECÍFICOS		Página	Omisiones	Pacto Mundial de la ONU	Objetivos de desarrollo sostenible (ODS)
ASPECTOS AMBIENTALES					
ENERGÍA					
G4-EN3 G4-EN7	Enfoque de gestión	Página 65		Principios 7 y 8	ODS N.º 7, 8, 12, 13
	Consumo energético interno.	Páginas 65 y 66			
	Reducción de requerimientos energéticos de productos y servicios.	Página 66		Principios 8 y 9	ODS N.º 7, 8, 12, 13
AGUA					
G4-EN8 G4-EN10	Enfoque de gestión	Página 67			
	Captación total de agua según la fuente.	Página 67		Principio 8	ODS N.º 6
	Porcentaje y volumen total de agua reciclada y reutilizada.	Páginas 67 y 68		Principio 8	ODS N.º 6, 8, 12
BIODIVERSIDAD					
G4-EN12 G4-EN13	Enfoque de gestión	Página 62			
	Descripción de los impactos más significativos en la biodiversidad de áreas protegidas y no protegidas, derivados de las actividades, productos y servicios de la empresa.	Página 62		Principio 8	ODS N.º 6, 14, 15
	Hábitats protegidos o restaurados.	Páginas 62 y 63		Principio 8	ODS N.º 6, 14, 15
EMISIONES					
G4-EN15 G4-EN18 G4-EN19 G4-EN21	Enfoque de gestión	Página 60			
	Emisiones totales, directas de gases de efecto invernadero (Alcance 1).	Páginas 60 y 61		Principios 7 y 8	ODS N.º 3, 12, 13, 14, 15
	Intensidad de las emisiones de gases de efecto invernadero.	Página 61		Principios 7 y 8	ODS N.º 13, 14, 15
	Reducciones de gases de efecto invernadero.	Página 60		Principios 8 y 9	ODS N.º 13, 14, 15
	NOx, SOx, y otras emisiones significativas al aire.	Página 61		Principios 7 y 8	ODS N.º 3, 12, 14, 15
EFLUENTES Y RESIDUOS					
G4-EN22 G4-EN23	Enfoque de gestión	Página 68			
	Vertido total de aguas, según su calidad y destino.	Páginas 68 y 69		Principio 8	ODS N.º 3, 6, 12, 14
	Peso total de los residuos, según tipo y método de tratamiento.	Páginas 68 y 69		Principio 8	ODS N.º 3, 6, 12

Contenidos básicos específicos

CONTENIDOS BÁSICOS ESPECÍFICOS		Página	Omisiones	Pacto Mundial de la ONU	Objetivos de desarrollo sostenible (ODS)
ASPECTOS AMBIENTALES					
G4-EN29	CUMPLIMIENTO REGULATORIO				
	Enfoque de gestión	Páginas 55, 58, 59 y 61			
G4-EN29	Valor monetario de las multas significativas y número de sanciones no monetarias por incumplimiento de la legislación y la normativa ambiental.	Página 60		Principio 8	ODS N.º 16
G4-EN30	TRANSPORTE				
	Enfoque de gestión	Páginas 63 y 64			
	Impactos ambientales significativos del transporte de productos y otros bienes y materiales utilizados para las actividades de la empresa, así como del transporte de personal.	Páginas 63 y 64		Principio 8	ODS N.º 11, 12, 13
G4-EN32	EVALUACIÓN AMBIENTAL DE LOS PROVEEDORES				
	Enfoque de gestión	Páginas 39 y 40			
	Porcentaje de nuevos proveedores que se examinaron en función de criterios ambientales.	Páginas 39 y 40		Principio 8	
G4-EN34	MECANISMOS DE RECLAMACIÓN AMBIENTAL				
	Enfoque de gestión	Página 58			
	Número de reclamaciones ambientales que se han presentado, abordado y resuelto mediante mecanismos formales de reclamación.	Página 58		Principios 8 y 9	ODS N.º 16
ASPECTOS SOCIALES: PRÁCTICAS LABORALES					
G4-LA1	EMPLEO				
	Enfoque de gestión	Páginas 29 y 30			
	Número y tasa de contrataciones y rotación media de colaboradores, desglosados por grupo de edad, sexo y región.	Página 31		Principio 6	ODS N.º 5 ,8

Contenidos básicos específicos

CONTENIDOS BÁSICOS ESPECÍFICOS		Página	Omisiones	Pacto Mundial de la ONU	Objetivos de desarrollo sostenible (ODS)
ASPECTOS SOCIALES: PRÁCTICAS LABORALES					
MM4	RELACIONES ENTRE LOS TRABAJADORES Y LA DIRECCIÓN				
	Enfoque de gestión El número de huelgas y cierres patronales que exceden una semana.	Páginas 29 y 35 Páginas 35 y 42			ODS N.º 8
G4-LA5	SALUD Y SEGURIDAD EN EL TRABAJO				
	Enfoque de gestión	Página 32			
	Porcentaje total de colaboradores que están representados en comités de salud y seguridad conjuntos de dirección-colaboradores, establecidos para ayudar a monitorear y asesorar sobre programas de salud y seguridad en el trabajo.	Página 32			ODS N.º 8
G4-LA6					
	Tipos y tasas de lesiones, enfermedades ocupacionales, absentismo, días perdidos y número de víctimas mortales relacionadas con el trabajo por región y por sexo.	Página 32			ODS N.º 3, 8
G4-LA9	CAPACITACIÓN Y EDUCACIÓN				
	Enfoque de gestión	Página 33			
	Promedio de horas de formación al año por colaborador, desglosado por sexo y por categoría de colaborador.	Páginas 33 y 34		Principio 6	ODS N.º 4, 5, 8
G4-LA10					
	Programas de gestión de habilidades y de formación continua que fomenten la empleabilidad de los colaboradores y que les apoyen en la gestión del final de sus carreras profesionales.	Página 31			ODS N.º 8
G4-LA14	EVALUACIÓN DE LAS PRÁCTICAS LABORALES DE LOS PROVEEDORES				
	Enfoque de gestión	Página 38			
	Porcentaje de nuevos proveedores que se examinaron en función de criterios relativos a las prácticas laborales.	Página 38			ODS N.º 5, 8, 16

Contenidos básicos específicos

CONTENIDOS BÁSICOS ESPECÍFICOS		Página	Omisiones	Pacto Mundial de la ONU	Objetivos de desarrollo sostenible (ODS)
ASPECTOS SOCIALES: DERECHOS HUMANOS					
G4-HR3	NO DISCRIMINACIÓN	Página 32			
	Enfoque de gestión Número total de incidentes de discriminación y medidas correctivas adoptadas.	Página 32		Principio 6	ODS N.º 5, 8, 16
G4-HR4	LIBERTAD DE ASOCIACIÓN Y NEGOCIACIÓN COLECTIVA				
	Enfoque de gestión Operaciones y proveedores significativos identificados en los que el derecho a libertad de asociación y de acogerse a convenios colectivos pueda ser violado o pueda correr importantes riesgos, y medidas adoptadas para respaldar estos derechos.	Página 35 Página 35		Principio 3	ODS N.º 8
G4-HR5	TRABAJO INFANTIL	Páginas 32 y 39			
	Enfoque de gestión Operaciones y proveedores significativos identificados que conllevan un riesgo significativo de incidentes de explotación infantil, y medidas adoptadas para contribuir a la abolición efectiva de la explotación infantil.	Páginas 32 y 39		Principio 5	ODS N.º 8, 16
G4-HR6	TRABAJO FORZOSO	Páginas 32 y 39			
	Enfoque de gestión Operaciones y proveedores significativos identificados que conllevan un riesgo significativo de incidentes de trabajo forzado, y medidas adoptadas para contribuir a la abolición efectiva de todas formas de trabajo forzado.	Páginas 32 y 39		Principio 4	ODS N.º 8

Contenidos básicos específicos

CONTENIDOS BÁSICOS ESPECÍFICOS		Página	Omisiones	Pacto Mundial de la ONU	Objetivos de desarrollo sostenible (ODS)
ASPECTOS SOCIALES: SOCIEDAD					
COMUNIDADES LOCALES					
G4-S01	Enfoque de gestión	Páginas 42 y 43			
	Porcentaje de operaciones donde se han implantado programas de desarrollo, evaluaciones de impactos y participación de la comunidad local.	Páginas 41 y 42		Principio 1	
G4-S02	Operaciones con impactos negativos significativos posibles o reales en las comunidades locales.	Página 42		Principio 1	ODS N.º 1, 2
LUCHA CONTRA LA CORRUPCIÓN					
G4-S04	Enfoque de gestión	Página 20			
	Políticas y procedimientos de comunicación y capacitación sobre la lucha contra anticorrupción.	Página 20		Principio 10	ODS N.º 16
G4-S05	Incidentes confirmados de corrupción y medidas tomadas en respuesta.	Página 20		Principio 10	ODS N.º 16
CUMPLIMIENTO REGULATORIO					
G4-S08	Enfoque de gestión	Página 20			
	Valor monetario de las multas significativas y número de sanciones no monetarias por incumplimiento de la legislación y la normativa.	Página 20			ODS N.º 16

Contenidos básicos específicos

CONTENIDOS BÁSICOS ESPECÍFICOS		Página	Omisiones	Pacto Mundial de la ONU	Objetivos de desarrollo sostenible (ODS)
ASPECTOS SOCIALES: RESPONSABILIDAD DE LOS PRODUCTOS					
ETIQUETADO DE PRODUCTOS Y SERVICIOS					
G4-PR5	Enfoque de gestión	Páginas 49 y 51			
	Resultados de los estudios de satisfacción del cliente.	Página 51			
COMUNICACIONES DE MERCADOTECNIA					
G4-PR7	Enfoque de gestión	Página 51			
	Número total de incidentes fruto del incumplimiento de las regulaciones relativas a las comunicaciones de <i>marketing</i> , incluyendo la publicidad, la promoción y el patrocinio, distribuidos en función del tipo de resultado de dichos incidentes.	Página 51			ODS N.º 16

SOBRE NUESTRO REPORTE DE SOSTENIBILIDAD

Este Reporte de Sostenibilidad brinda información sobre la gestión económica, social y ambiental de UNACEM en el Perú. Abarca información del 1 de enero al 31 de diciembre del año 2016, y ha sido elaborado de conformidad con las Guías G4 de la Global Reporting Initiative (GRI), de opción “esencial” y usando el Suplemento Sectorial para Minería & Metales de la GRI. (G4-6) (G4-17) (G4-28) (G4-29) (G4-30)

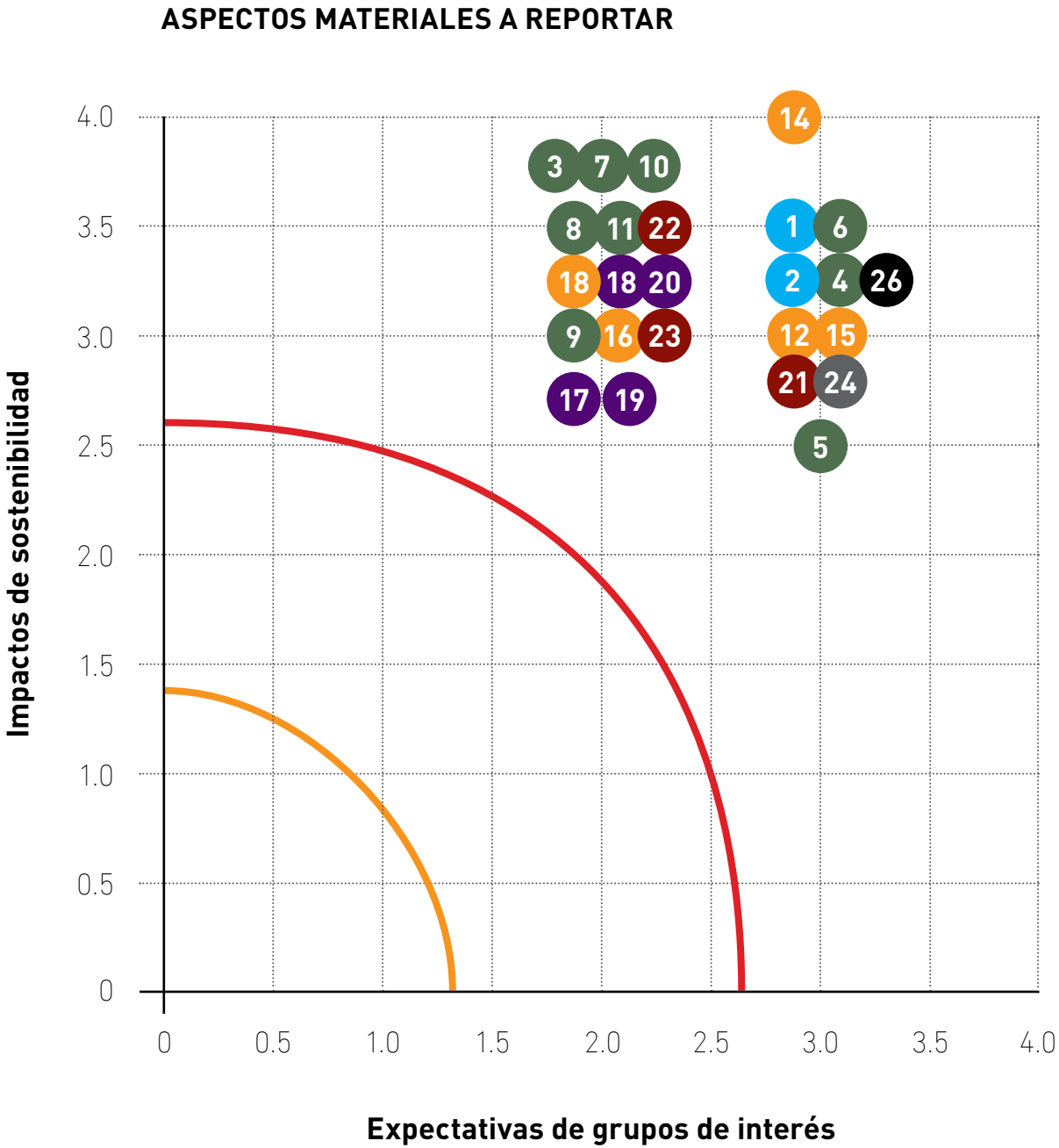
Para la recopilación de la información de los indicadores GRI, hemos revisado documentos de carácter interno y público. De igual manera, hemos empleado fichas de recolección de datos, elaboradas de acuerdo con los protocolos técnicos de la GRI. También desarrollamos talleres de sensibilización y de asesoría personalizada a los responsables del llenado de la información. (G4-22) (G4-23)

Proceso de materialidad

Para seleccionar los aspectos más relevantes que debían ser incluidos en este reporte, a fin de reflejar los temas más importantes para los grupos de interés de la empresa e identificar los impactos de sostenibilidad más significativos, realizamos un proceso en 4 etapas. (G4-18)



Como resultado de este proceso, identificamos los aspectos materiales que debían ser incluidos en el presente Reporte. Su nivel de cobertura⁶, los grupos de interés y las unidades de negocio relacionadas. (G4-18)



⁶ Cobertura: descripción de dónde se producen los impactos de cada aspecto.



Aspectos materiales incluidos

Aspecto material GRI (G4-19)	Categoría GRI	Cobertura (G4-20) (G4-21)	Grupos de interés relacionados (G4-27)
1 Consecuencias económicas indirectas	Economía	Cobertura externa	Comunidad
2 Desempeño económico	Economía	Cobertura interna	Accionistas
3 Energía	Medio ambiente	Cobertura externa	Clientes, comunidad y medio ambiente
4 Agua	Medio ambiente	Cobertura externa	Comunidad y medio ambiente
5 Biodiversidad	Medio ambiente	Cobertura externa	Comunidad y medio ambiente
6 Emisiones	Medio ambiente	Cobertura externa	Comunidad y medio ambiente
7 Efluentes y residuos	Medio ambiente	Cobertura externa	Comunidad y medio ambiente
8 Cumplimiento regulatorio	Medio ambiente	Cobertura externa	Comunidad y medio ambiente
9 Impactos del transporte	Medio ambiente	Cobertura externa	Clientes, comunidad y medio ambiente
10 Evaluación ambiental de los proveedores	Medio ambiente	Cobertura externa	Proveedores
11 Mecanismos de reclamación ambiental	Medio ambiente	Cobertura externa	Comunidad y medio ambiente
12 Empleo	Social: Prácticas laborales y trabajo digno	Cobertura interna y externa	Colaboradores y comunidad
13 Relaciones entre los trabajadores y la dirección	Social: Prácticas laborales y trabajo digno	Cobertura interna	Colaboradores
14 Seguridad y salud en el trabajo	Social: Prácticas laborales y trabajo digno	Cobertura interna y externa	Colaboradores y proveedores
15 Capacitación y educación	Social: Prácticas laborales y trabajo digno	Cobertura interna	Colaboradores
16 Evaluación de las prácticas laborales de los proveedores	Social: Prácticas laborales y trabajo digno	Cobertura externa	Proveedores
17 No discriminación	Social: Derechos humanos	Cobertura interna y externa	Colaboradores, proveedores y comunidad
18 Libertad de asociación y negociación colectiva	Social: Derechos humanos	Cobertura interna y externa	Colaboradores y proveedores
19 Trabajo infantil	Social: Derechos humanos	Cobertura interna y externa	Colaboradores y proveedores
20 Trabajo forzado	Social: Derechos humanos	Cobertura interna y externa	Colaboradores y proveedores
21 Comunidades locales	Social: Sociedad	Cobertura externa	Comunidad
22 Lucha contra la corrupción	Social: Sociedad	Cobertura interna y externa	Colaboradores, clientes, proveedores, Gobierno y comunidad
23 Cumplimiento regulatorio	Social: Sociedad	Cobertura interna y externa	Colaboradores, clientes, proveedores, Gobierno y comunidad
24 Etiquetado de productos y servicios	Social: Responsabilidad sobre productos	Cobertura externa	Clientes
25 Comunicaciones de mercadotecnia	Social: Responsabilidad sobre productos	Cobertura externa	Clientes
26 Gestión del polvo	Social: Responsabilidad sobre productos	Cobertura externa	Comunidad y medio ambiente



Reporte de Sostenibilidad 2016

Unión Andina de Cementos S.A.A. (G4-3)
Avenida Atocongo 2440. Lima 35, Perú. (G4-5)

Asociación UNACEM
Avenida Atocongo 3020. Lima 35, Perú.
Correo electrónico: comunicaciones@asociacionunacem.org (G4-31)

© Editorial Rayo Verde S.A.C.
Av. Casimiro Ulloa N.º 125, dpto. 401. Lima 18, Perú.

Asesoría · Perú 2021
www.peru2021.org

Edición General · Marcela Delgado y Cecilia Durand
Edición de Textos · Marjorie Effio
Corrección de Textos · Jorge Cornejo
Diseño Gráfico y Diagramación · Maye León
Diseño de Empaque · Maye León
Fotografía y Edición Fotográfica · Marcela Delgado y Cecilia Durand
Retoque Fotográfico · Julio Basilio

Todos los derechos reservados
Este libro digital ha sido publicado exclusivamente para Unión Andina de Cementos S.A.A. No puede ser reproducido ni registrado o transmitido por un sistema de recuperación de información en ninguna forma por ningún medio, sea mecánico, fotoquímico, electrónico, magnético, electroóptico, por fotocopia o cualquier otro, sin permiso previo y por escrito de Unión Andina de Cementos S.A.A.