

# INFORME DE SUSTENTABILIDAD 2016

BIO · **PAPPEL**<sup>®</sup>  
*el papel sustentable*<sup>®</sup>







2



# ÍNDICE



CARTA DEL PRESIDENTE	7
PERFIL CORPORATIVO	
Visión, Misión e Integridad	9
Modelo de sustentabilidad	10
Presencia geográfica	11
Nuestros grupos de negocio y productos	12
Bio Pappel en cifras 2016	14

DESEMPEÑO ECONÓMICO	17
Cifras relevantes	18
Gobierno corporativo y ética	19
Dirección general	21
Código de ética	22
Cadena de valor	25



DESEMPEÑO AMBIENTAL	27
Gestión ambiental	29
Bosque Urbano®	31
Energía	33
Emisiones	36
Agua	38
Uso eficiente de nuestros medios de transporte	40
Biodiversidad	41



DESEMPEÑO SOCIAL	43	Certificaciones y reconocimientos	68
Nuestra gente	45	Índice G4	70
Capacitación y formación	46	Pacto Mundial	79
Calidad de vida en el trabajo	49	Objetivos de Desarrollo Sostenible	81
Seguridad integral y salud ocupacional	51	Acerca de este Informe	83
Vinculación con la comunidad	55	Carta de verificación	85
Fundación Bio Pappel	65	Contacto	86
Ciudadanía y participación gremial	66		
Nuestros grupos de interés	67		



# CARTA DEL PRESIDENTE

[G4-1, G4-2, G4-14, G4-56/ PM/ SR Principle 2]

Bio Pappel es una exitosa historia de sustentabilidad empresarial. Una historia de evolución y desarrollo, impulsada por el propósito de servir a México con lo mejor de nuestras capacidades.

Nuestro visionario modelo de sustentabilidad nos ha permitido sustituir el uso intensivo del bosque forestal, por el Bosque Urbano®, es decir, por el reciclado de papel en gran escala. Así, contribuimos con una economía circular de todos nuestros productos. De igual forma, cada año invertimos en tecnologías para mejorar el aprovechamiento de agua y energía en todas nuestras operaciones.

Nuestra gente es el eje central de nuestra cultura y visión empresarial. Somos una organización en aprendizaje permanente, en la que laboran 10,822 personas y genera más de 16,000 empleos indirectos. Asimismo, somos un activo promotor e impulsor de las pequeñas y medianas empresas y del espíritu empresarial, vinculando a 2,875 PYMES en nuestra cadena productiva.

Gracias a nuestros programas de vinculación con la comunidad mantenemos un diálogo

permanente con las comunidades vecinas a nuestras plantas, logrando beneficiarlas con proyectos ambientales, educativos y de desarrollo comunitario.

Las acciones e iniciativas que se presentan en este Informe de Sustentabilidad reflejan el compromiso que Bio Pappel mantiene con los 10 principios del Pacto Mundial de Naciones Unidas, en materia de derechos humanos, derechos laborales, medio ambiente y cero tolerancia a la corrupción. Es así que presentamos este documento como nuestra Comunicación sobre el Progreso (CoP).

Los invitamos a recorrer y descubrir en este documento el espíritu y la esencia de nuestra empresa y su gente, comprometidos con sus grupos de interés, con México y con el planeta.



**Miguel Rincón Arredondo**  
Presidente del Consejo de  
Administración y Director General  
Bio Pappel







# PERFIL CORPORATIVO

[G4-56/ PM/ SR Principle 2]

Además de ser una empresa verde que recicla papel, planta árboles y maneja bosques sustentables, nos esforzamos en ser una EMPRESA AZUL que maximiza el uso de la tecnología para cogenerar energía limpia, reciclar y reutilizar el agua, operar procesos industriales sustentables y cuidar el impacto de nuestras operaciones en ríos, lagunas, océanos y el cielo azul.



## VISIÓN

Crear valor compartido a partir de cuatro ejes: Innovación, Competitividad, Protección del Ambiente y Responsabilidad Social en todo lo que hacemos.



## MISIÓN

Producir competitivamente papel y productos de papel sustentables que contribuyan consistentemente, una y otra vez, al éxito de nuestros clientes y de sus clientes.



## INTEGRIDAD

Día a día, nos adherimos a las mejores prácticas internacionales de negocios y nos guiamos por un sólido conjunto de Valores y un estricto Código de Ética. Honramos nuestros compromisos, respetamos la dignidad de las personas y no toleramos el uso ineficiente o deshonesto de los recursos de la empresa.

# MODELO DE SUSTENTABILIDAD

La Innovación, Competitividad, Protección del Ambiente y Responsabilidad Social son nuestros pilares estratégicos. Gracias a ellos generamos valor compartido para impactar de manera positiva en los ámbitos económico, ambiental y social de nuestros grupos de interés.





# PRESENCIA GEOGRÁFICA

[G4-6/ G4-8/ G4-9/ CG Principle 1]

Presencia en México, Estados Unidos y Colombia





# NUESTROS GRUPOS DE NEGOCIO Y PRODUCTOS

[G4-4/ G4-8/ CG Principio 1]

Somos líderes en la industria papelera gracias a una ardua labor para mejorar continuamente. Por ello, somos reconocidos en el mercado por nuestro servicio, capacidad de respuesta, calidad de nuestros productos y confiabilidad como proveedor.





- Mayor fabricante de papel para empaques en México.
- Más de 80 años de experiencia en el mercado.
- Líder en la fabricación de empaques de cartón corrugado y sacos de papel.
- Productos 100% reciclados, certificados por FSC® Forest Stewardship Council®.

**Productos:** *Papel liner, papel medium, papel liner white top para empaques, papel para sacos y envolturas, empaques de cartón corrugado y micro-corrugado, empaques plegadizos, empaques especiales, sacos y bolsas de papel.*



- Líderes en México en la fabricación de papeles para escritura e impresión.
- Procesos libres de cloro.
- Papel bond (cortado y en rollos) 100% reciclado, certificado por FSC® Forest Stewardship Council®.

**Productos:** *Papel bond en grandes rollos, papel bond cortado, papel periódico, papel para libros, impresión comercial, formas continuas, cuadernos y libretas.*



- Única empresa papelera mexicana en Estados Unidos.
- Operaciones en Nuevo México, Texas, Arizona y Colorado.
- Gracias a su modelo de sustentabilidad, esta papelera es reconocida como una de las más sustentables en Estados Unidos.

**Productos:** *Papel en grandes rollos para empaques y envases.*

# BIO PAPPEN EN CIFRAS 2016

[G4-9]



**\$ 21,862**

MILLONES DE PESOS  
EN VENTAS



**49**

PLANTAS  
INDUSTRIALES Y  
CENTROS DE ACOPIO

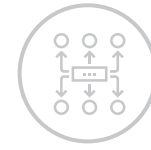


PRESENCIA EN  
16 ESTADOS DE MÉXICO,  
4 EN ESTADOS UNIDOS  
Y 1 EN COLOMBIA



**\$ 837**

MILLONES DE PESOS DE INVERSIÓN EN  
TECNOLOGÍAS PARA MEJORAR PROCESOS  
DE APROVECHAMIENTO DE ENERGÍA,  
RECICLAJE DE PAPEL Y AGUA



**2,875**

PYMES VINCULADAS  
A NUESTRA CADENA  
DE SUMINISTROS



**10,822**

EMPLEOS DIRECTOS



**16,000**

EMPLEOS  
INDIRECTOS



**299,447**

HORAS DE CAPACITACIÓN  
IMPARTIDAS





**1,841**  
VOLUNTARIAS/OS



**\$ 17.3**  
MILLONES DE PESOS INVERTIDOS EN  
PROYECTOS SOCIALES, A TRAVÉS DE LA  
FUNDACIÓN BIO PAPPÉL



**1.44**  
MILLONES DE TONELADAS  
DE PAPEL Y CARTÓN  
RECICLADAS



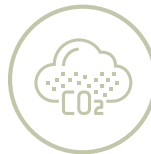
**2.9**  
MILLONES DE  
ÁRBOLES SALVADOS



**622,097**  
MWh GENERADOS  
A TRAVÉS DEL SISTEMA  
BIO-ENERGY

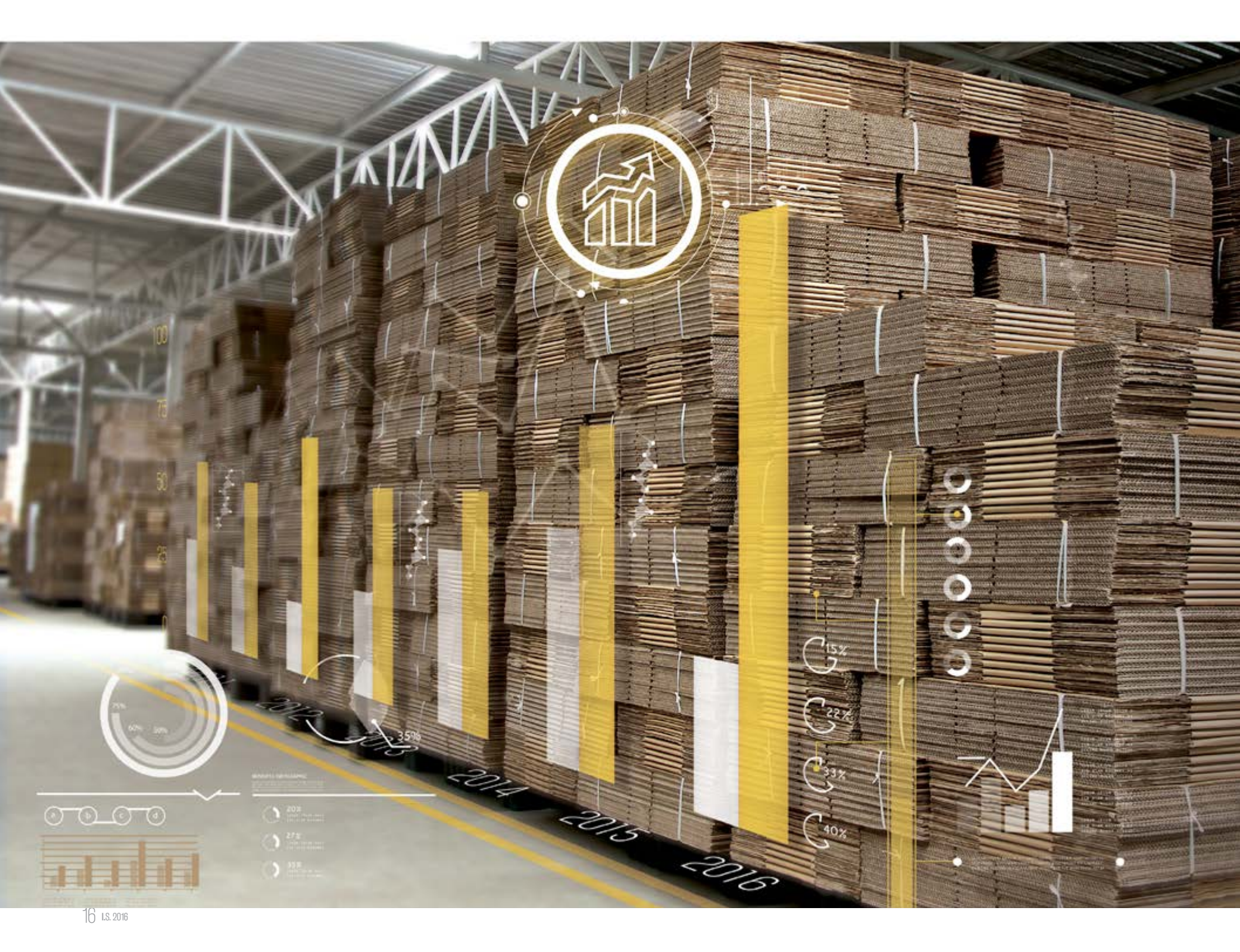


**16.65**  
MILLONES DE M<sup>3</sup>  
DE AGUA REUTILIZADA



**5.77**  
MILLONES DE TONELADAS DE CO<sub>2</sub>  
CAPTURADAS





100  
75  
50  
25  
0



G 15%  
C 22%  
C 33%  
C 40%



INDICAZIONE

- 20%  
27%  
33%







## DESEMPEÑO ECONÓMICO



**\$21,862** millones de pesos en ventas durante 2016. Incremento del 13.2% con respecto al año anterior.



**\$837** millones de pesos de inversión en tecnologías para mejorar procesos de aprovechamiento de energía, reciclaje de papel y agua.



**16,093** horas de capacitación impartidas sobre nuestro Código de Ética.



**2,875** PyMES vinculadas a nuestra cadena de suministros.



# CIFRAS RELEVANTES

[G4-9, G4-17, G4-DMA]

La Dirección de Finanzas se encarga de dar seguimiento y supervisar que toda la información se prepare de acuerdo con las Normas Internacionales de Información Financiera ("NIIF") ("IFRS" por sus siglas en inglés) emitidas por el International Accounting Standards Board ("IASB").



	2013	2014	2015	2016
VALOR ECONÓMICO DIRECTO GENERADO	11,717	12,298	19,300	21,862
VALOR ECONÓMICO DIRECTO DISTRIBUIDO	10,266	10,783	17,295	19,106
INVERSIÓN EN PROYECTOS	893	987	627	837

\*Cifras en millones de pesos.

\*Para obtener información más detallada sobre los aspectos económicos de Bio Pappel, se puede consultar el informe Financiero Anual 2016 en: [www.biopappel.com/es/relacion-con-inversionistas/reportes](http://www.biopappel.com/es/relacion-con-inversionistas/reportes)

**\$837** millones de pesos invertidos en tecnologías para mejorar el aprovechamiento de papel, agua y energía.

# GOBIERNO CORPORATIVO Y ÉTICA

[G4-34/ G4-36/ G4-39/ G4-40/ G4-43/G4-45/ G4-46/ G4-52/ CG Principle 2 & 4]

Nuestras prácticas de Gobierno Corporativo proporcionan el marco de transparencia y confiabilidad para la correcta administración y operación de nuestra compañía.

## CONSEJO DE ADMINISTRACIÓN

[G4-42/ CG Principle 4 &5.]

Con base en lo establecido durante la Asamblea General Ordinaria de Accionistas, el Consejo de Administración se compone de 10 consejeros/as, de los cuales el 30% son independientes, conforme a lo establecido en la Ley del Mercado de Valores, y ninguno percibe retribuciones económicas por su participación.

Dentro de sus responsabilidades principales se encuentran: garantizar la conformidad con los estatutos sociales de la empresa, autorizar la estrategia del negocio anual y gestionar el sistema de control interno.

El Consejo de Administración cuenta con el Comité de Auditoría y Prácticas Societarias (CAPS), el cual, entre sus varias funciones, asegura que las políticas administrativas, contables y de control interno se cumplan y verifica que la información financiera generada refleje la situación financiera de la compañía y los resultados de su operación.

Para conocer a quienes integran nuestro Consejo de Administración, así como sus labores y procedimientos, se puede consultar el Informe Financiero Anual 2016: [www.biopappel.com/es/relacion-con-inversionistas/reportes](http://www.biopappel.com/es/relacion-con-inversionistas/reportes)







## DIRECCIÓN GENERAL

[G4-42/ CG Principle 4 &5]

La gestión, conducción y ejecución de los negocios de la Sociedad y sus subsidiarios, con sujeción al plan general aprobado por el Consejo de Administración, son responsabilidades de la Dirección General, así como la operación del sistema de control interno, a través de la Dirección de Finanzas y Administración.

*La empresa cuenta con una Dirección de Sustentabilidad y Competitividad, a cargo de un miembro del Consejo de Administración, quien reporta de manera periódica los avances en los temas ambientales y sociales al órgano superior de gobierno, y somete a aprobación los proyectos que tienen un impacto positivo en estos rubros.*

# CÓDIGO DE ÉTICA

[G4-41/ G4-49/ G4-56/ G4-57/ G4-58/CG Principle 2, 4 & 5/ PM]

En nuestro Código de Ética se ven reflejados todos los principios con los cuales regimos nuestro actuar, es por ello que lo damos a conocer a cada colaborador en el momento de incorporarse a nuestra compañía y lo reforzamos anualmente a través de la Dirección de Capital Humano.



*Nuestro Código de Ética es revisado anualmente por el Consejo de Administración para asegurar su vigencia y hacer las modificaciones necesarias.*



**16,093** horas de capacitación impartidas en relación con el Código de Ética.



El **100%** del personal de nuevo ingreso recibió capacitación y firmó de recibido y entendimiento nuestro Código de Ética.



Repartimos **7,718** Códigos de Ética a proveedores, clientes y transportistas, mediante comunicación formal.

Para conocer nuestro Código de Ética se puede visitar: <http://www.biopappel.com/es/empresa-bio-sustentable/codigo-de-etica>.



## LÍNEA DE DENUNCIA ÉTICA

[G4-DMA]

Es nuestro programa de canales abiertos para recibir las quejas o denuncias en relación con la aplicación del código de los colaboradores y de los grupos de interés. Las denuncias pueden ser anónimas a elección del denunciante, garantizándose su confidencialidad y la seguridad de que no habrá represalias en su contra.

### QUEJAS Y DENUNCIAS PRESENTADAS EN BIO PAPPET Y SUS GRUPOS DE NEGOCIO

	2014	2015	2016
<b>NÚMERO DE QUEJAS Y DENUNCIAS TOTALES</b>	178	233	299
<b>CASOS QUE SE REFIRIERON A SUGERENCIAS DE MEJORA DE PROCESOS, INSTALACIONES Y CONDICIONES DE TRABAJO</b>	41.9%	54.9%	65.9%
<b>CASOS QUE CONCLUYERON CON LA TERMINACIÓN DE LA RELACIÓN LABORAL</b>	14.5%	9.5%	3.0%
<b>CASOS QUE RESULTARON EN CAMBIO DE EMPLEO, ENTRENAMIENTO, FORTALECIMIENTO DE CONTROLES Y LA SIMPLIFICACIÓN DE PROCESOS</b>	43.6%	35.6%	31.1%

\*Las quejas y denuncias contemplan casos de robo, condiciones laborales, cumplimiento de políticas, discriminación, conflicto de intereses, relación con proveedores, clientes y colaboradores, entre otros.



#### Buzón físico

Colocado en lugares visibles en nuestras instalaciones



#### Correo electrónico

etica@biopappel.com



#### Líneas telefónicas

01 800 7727735 o  
01 800 7 PAPPET



#### Intranet

Sección Línea de Denuncia Ética

# CADENA DE VALOR

[G4-12/G4-56]

En Bio Pappel sabemos que un pilar importante de nuestra estrategia es la cadena de valor, por eso estamos en constante comunicación con nuestros proveedores. De este modo, podemos conocer y rebasar sus expectativas y ofrecer así las mejores soluciones para nuestros clientes y sus clientes.

## PROVEEDORES

[G4-EN32/ G4-LA14/ G4-HR5/ G4-HR6/ G4-HR10/ G4-SO9/PM/ EP Principle 1 & 2/ SR Principle 3 y 4]

Uno de nuestros objetivos es siempre ofrecer productos de alta calidad trabajando en conjunto con nuestros proveedores, por ello buscamos generar una relación de confianza y corresponsabilidad.

Reforzamos esta relación a través del Código de Ética y de la Política de Trabajo con Proveedores, donde se comprometen a seguir los lineamientos de nuestra relación laboral.

*Rechazamos el trabajo forzado e infantil, la discriminación y la corrupción en toda nuestra cadena de suministro.*



El **94.4%** de nuestra proveeduría corresponde a mexicanos.



Vinculamos en nuestras operaciones a **2,875** micro, pequeñas y medianas empresas.







## DESEMPEÑO AMBIENTAL



**1.44** millones de toneladas  
de papel y cartón recicladas.



Aumento del **4.9%** de la  
energía cogenerada a través de  
nuestro sistema Bio-ENERGY.



**5.77** millones de toneladas  
de CO<sub>2</sub>e capturadas.



Reutilización del **78%**  
del agua que consumimos en  
nuestros procesos.



# GESTIÓN AMBIENTAL

[G4-14, G4-EN27, G4-EN31]

Buscamos ser parte de la solución al grave problema del calentamiento global. Por tal motivo, nuestra estrategia de gestión ambiental contempla las siguientes prioridades:



Reciclaje y gestión de una economía circular.



Aprovechamiento eficiente de energía.



Captura de carbono.



Consumo óptimo del agua.



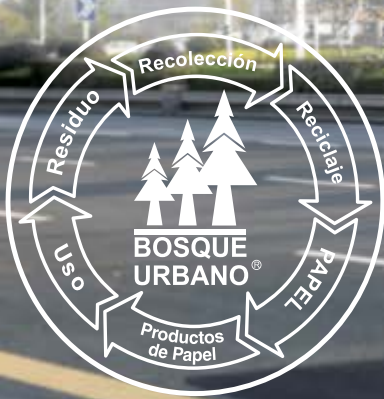
Uso eficiente de nuestros medios de transporte.



Conservación de la biodiversidad.



*Cerramos el ciclo de vida de nuestros productos de papel y cartón en 360 grados, contribuyendo a la mitigación de los impactos ambientales.*



# BOSQUE URBANO®: NUESTRA PLATAFORMA DE RECICLAJE Y ECONOMÍA CIRCULAR DEL PAPEL

[G4-EN2/G4-EN28/ EP Principle 1 & 2/ PM]

Nuestro modelo sustentable de negocios se basa en el reciclaje del papel, para lo cual contamos con una amplia red de recolección, así como la generación de alianzas para la recuperación de materiales desde la fuente donde éstos se generan. Encabezamos también la promoción de planes de manejo de residuos sólidos urbanos entre los gobiernos estatales y municipales.

*Hemos contribuido a aumentar el índice nacional de recolección que, de acuerdo a cifras de la Cámara del Papel, pasó del 45% en 2006 al 51% en 2016.*



## RECICLAJE DE PAPEL Y CARTÓN (TON./AÑO)

2014	2015	2016	OBJETIVO 2017
1,332,768	1,344,750	1,443,160	1,472,023



1.44 millones de toneladas de papel y cartón recicladas.



Aumento del 4.9% de la energía cogenerada a través de nuestro sistema Bio-ENERGY.





# ENERGÍA

[G4-EN6/ G4-EN7/ PM/ ODS 7/EP Principle 1 & 2]

*Nos adelantamos y cumplimos con la nueva Ley de Transición Energética, derivada del Acuerdo Ambiental de París, pactado por México sobre energía limpia.*

Bio-ENERGY es nuestro sistema de generación de energía limpia y renovable, con el cual hemos logrado reducir el 100% de la compra de energía eléctrica en aquellas plantas donde contamos con dicho sistema: Durango, Hidalgo, Veracruz, Nuevo León, Oaxaca y Nuevo México, Estados Unidos.

En 2017, llevaremos a cabo importantes proyectos en materia de energía:



Inauguración de la planta de cogeneración de energía en Planta Querétaro.

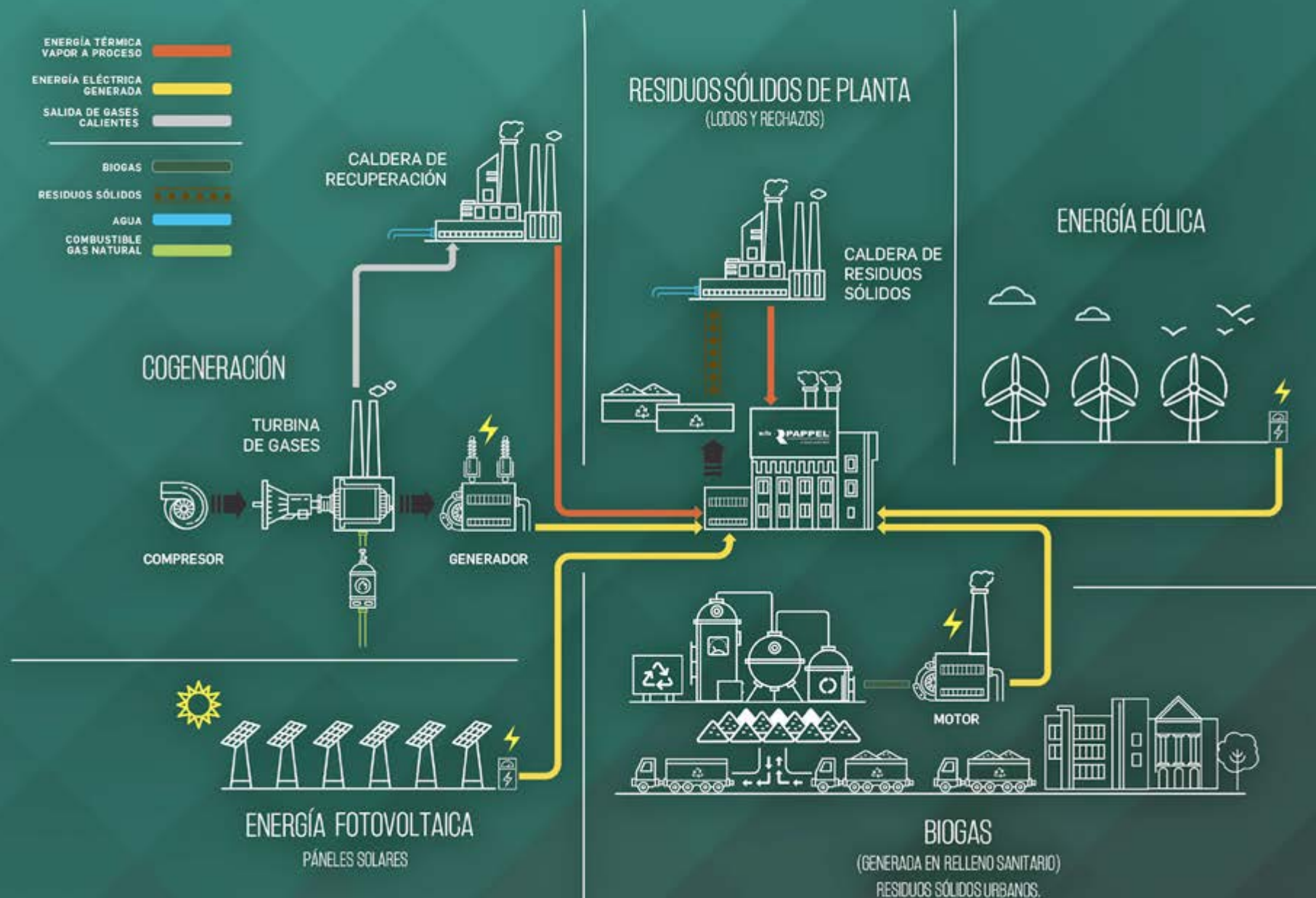


Instalación de energía fotovoltaica en la Planta Tepatitlán, que contará con la mejor condición de irradiación solar.



Lanzamiento de un proyecto de energía a partir de la valorización de residuos sólidos urbanos y biogas, para las plantas de Chihuahua, Guanajuato, México y Guadalajara.

# MEZCLA DE ENERGÍAS UTILIZADAS EN BIO PAPPAL



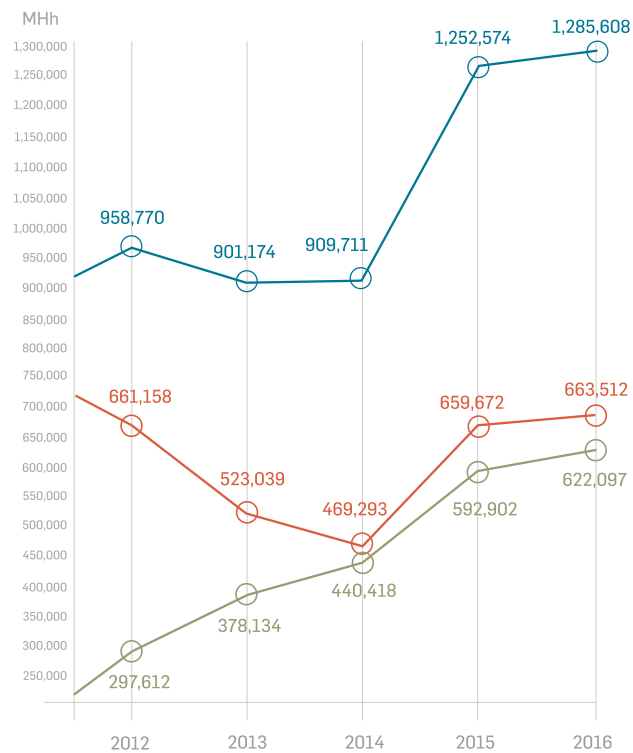


## CONSUMO ENERGÉTICO [G4-EN3]

TIPO ENERGÉTICO	2014	2015 *	2016	OBJETIVO 2017
ENERGÍA ELÉCTRICA (MWh)	909,711	1,225,602	1,285,608	1,311,320
ENERGÍA EÓLICA (MWh)	21,801	26,972	23,914	24,392
COMBUSTÓLEO (m <sup>3</sup> )	26,930	16,541	4,400	4,000
GAS NATURAL (GIGACALORÍAS)	2,261,165	3,294,447	3,565,038	3,636,339
GASOLINA (LITROS)	935,283	965,452	993,985	1,000,000
DIÉSEL (LITROS)	3,324,772	3,753,935	2,924,112	3,000,000

\*Considera las operaciones de Scribe a partir de 2015.

## ENERGÍA ELÉCTRICA CONSUMIDA, COMPRADA Y GENERADA (MWh) [G4-EN4]



### Energía eléctrica Consumida

En la totalidad de las instalaciones de México y Estados Unidos.



### Energía eléctrica Comprada

En las plantas que no tienen sistema de cogeneración Bio-ENERGY.



### Energía eléctrica Generada

En las plantas de cogeneración Bio-ENERGY.



# EMISIONES

[G4-DMA]

Participamos activamente en el desarrollo de proyectos que tienen como objetivo la reducción de gases de efecto invernadero (GEI). Por ello, seguimos siendo parte del Programa GEI México, impulsado por SEMARNAT y CESPEDS, a través del cual compartimos voluntariamente nuestro inventario de emisiones y nos comprometemos a reducirlo en nuestras operaciones diarias.

Somos considerados capturadores de carbono. Gracias a nuestros avanzados procesos de reciclaje, el papel y cartón en desuso no llega a confinamientos de basura, donde se descomponen y emiten gases de efecto invernadero.

*En 2016, capturamos **4.8** millones de toneladas de CO<sub>2</sub>e*



*Por cada tonelada de papel y cartón recuperada y reciclada, logramos capturar entre 3 y 5 toneladas de CO<sub>2</sub>e.*



### EMISIÓN Y CAPTURA DE CO<sub>2</sub>e (MILES DE TONELADAS)

	2014	2015**	2016	OBJETIVO 2017
*EMISIONES GEI CO <sub>2</sub> e	575	750	868	900
CAPTURA DE CO <sub>2</sub> e	5,331	5,379	5,773	5,888
CAPTURA NETA DE CO <sub>2</sub> e	4,756	4,629	4,904	4,988

\*Emisiones GEI Directas o Alcance 1 provenientes de Energéticos Combustibles Fósiles.

\*\* Considera las operaciones de Scribe a partir de 2015.



### EMISIÓN DE GASES (MILES DE TONELADAS) [G4-EN21]

INDICADOR	2014	2015	2016
NOx	0.82	0.75	0.68
SOx (SO <sub>2</sub> )	0.52	0.10	0.35
PARTÍCULAS	0.13	0.095	0.07
METANO	0.012	0.022	0.28

# AGUA

[G4-EN8/G4-EN10/G4-EN22/ EP Principle 1 & 2/ PM/ODS 6 & 14]

Gracias a nuestros sistemas de tratamiento de aguas residuales y a nuestros procesos cero-efluentes, reutilizamos el 78% del agua, equivalente a una tercera parte de la totalidad que tradicionalmente utiliza la industria para la producción de una tonelada de papel.



INDICADORES DEL QUOTIENTE





La organización Pulp and Paper International nos ha otorgado en dos ocasiones el reconocimiento "Water Efficiency Award" por generar la mejor huella de agua en la industria papelera a nivel mundial.

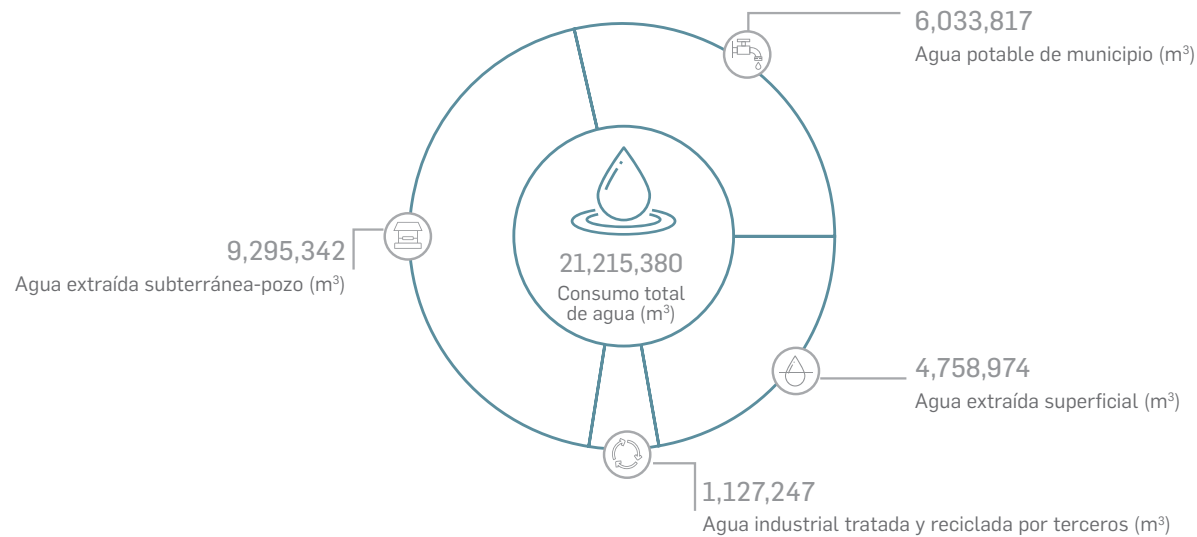


## CONSUMO Y DESCARGA DE AGUA (MILES DE m<sup>3</sup>/AÑO)

INDICADOR	UNITARIO 2014 (m <sup>3</sup> /TON)		UNITARIO 2015 (m <sup>3</sup> /TON)		UNITARIO 2016 (m <sup>3</sup> /TON)		OBJETIVO 2017	OBJETIVO UNITARIO 2017 (m <sup>3</sup> /TON)
	2014	2014	2015*	2015*	2016	2016	2017	2017
CONSUMO DE AGUA	11,414	6.3	19,711	8.9	21,215	9.0	21,640	9.05
DESCARGA DE AGUA RESIDUAL	6,889	3.8	14,178	6.4	16,653	7.1	16,986	7.10
CONSUMO NETO DE AGUA	4,525	2.5	5,533	2.5	4,562	1.9	4,654	1.95

\*\* Considera las operaciones de Scribe a partir de 2015.

## EXTRACCIÓN TOTAL DE AGUA POR FUENTES



Este año reutilizamos 16,653,175 m<sup>3</sup> de agua, que es equivalente al 78% del agua que ocupamos en nuestros procesos de producción.

# USO EFICIENTE DE NUESTROS MEDIOS DE TRANSPORTE

[G4-DMA/G4-EN30/ PM/ EP Principle 1 & 2]

Desde 2013 operamos con el programa de uso eficiente de nuestros transportes. Gracias a este programa, en 2016 evitamos la emisión de 239 ton de CO<sub>2</sub>. Este programa consiste en incrementar el rendimiento de nuestros camiones mediante la reducción a la mitad de los tiempos de carga y descarga, así como la implementación de un sistema de logística inversa.

Gracias a este programa, la SEMARNAT calificó por tercera ocasión a nuestra flotilla con Excelente Desempeño Ambiental por el Programa Transporte Limpio.



## BIODIVERSIDAD

Buscamos aumentar la masa forestal de los bosques y preservar así las especies de la flora y la fauna de las regiones donde se encuentran nuestras plantas de fabricación. Realizamos campañas de reforestación con el apoyo de autoridades locales y grupos de la sociedad civil organizada, a través de las cuales promovemos la participación y sensibilización de la sociedad.

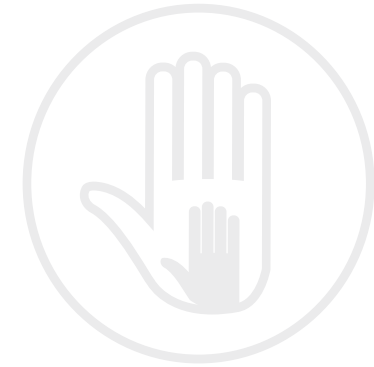
Colaboramos con el parque temático Reino Animal y con la Unidad de Manejo para la Conservación de la Vida Silvestre, Refugio Salvaje A.C. para el mantenimiento del Centro de Conservación del Águila Real y así evitar su extinción.



**166** hectáreas reforestadas, a través de la plantación de 16,349 árboles endémicos de las regiones.







## DESEMPEÑO SOCIAL



**10,822** empleos directos y más de **16,000** empleos indirectos generados. 81.6% son hombres y 18.4% son mujeres.

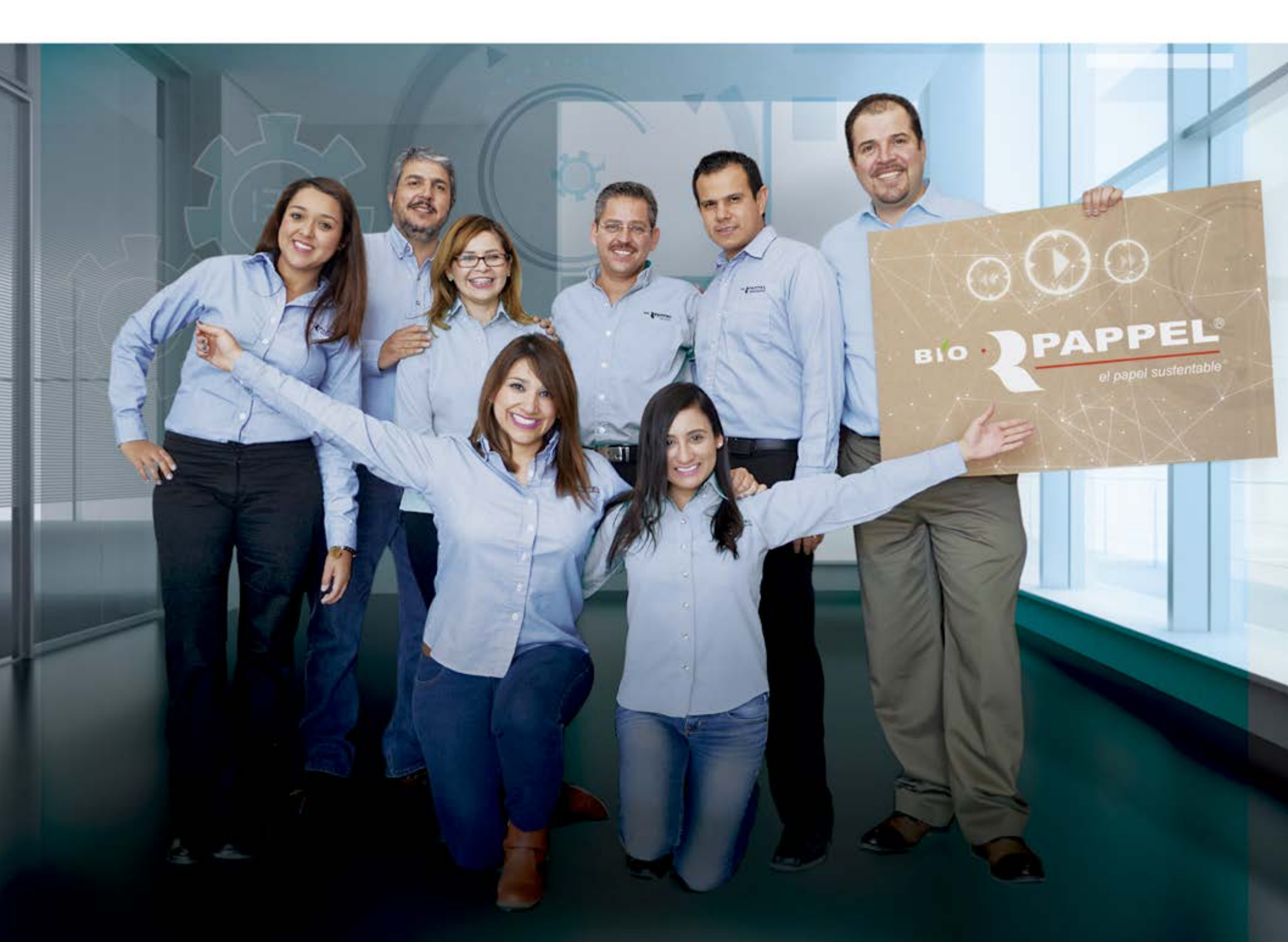


Lanzamiento del Instituto Bio Pappel, como plataforma de capacitación para todo el personal.



Inicio de los trabajos para obtener la certificación en la Norma Mexicana de Igualdad Laboral y No Discriminación.







# NUESTRA GENTE

[G4-9, G4-10, G4-11, G4-53]

El secreto mejor guardado de nuestro éxito es nuestra gente, por eso buscamos su bienestar implementando prácticas que les brinden un ambiente laboral seguro y herramientas adecuadas para el desarrollo de sus actividades. Asimismo, impulsamos el desarrollo del talento joven, a través de la incorporación de residentes locales.



## PERSONAL POR TIPO DE CONTRATO

	2015			2016		
	HOMBRES	MUJERES	TOTAL	HOMBRES	MUJERES	TOTAL
CONTRATO FIJO	7,677	1,689	9,366	7,808	1,714	9,522
CONTRATO TEMPORAL	998	219	1,217	1,066	234	1,300
<b>TOTAL COLABORADORAS/ES</b>	<b>8,675</b>	<b>1,906</b>	<b>10,583</b>	<b>8,874</b>	<b>1,948</b>	<b>10,822</b>

\*El 61.25% de nuestros colaboradores está cubierto por convenios colectivos. A través de los representantes sindicales, se determina la remuneración, ajustes y cambios en prestaciones sociales.



## PERSONAL POR GÉNERO Y REGIÓN

PAÍS	HOMBRES			MUJERES			TOTAL		
	2014	2015	2016	2014	2015	2016	2014	2015	2016
MÉXICO	6,951	8,440	8,637	1,528	1,853	1,896	8,479	10,293	10,533
ESTADOS UNIDOS	149	145	144	33	32	32	182	177	176
COLOMBIA	-	90	93	-	23	20	-	113	113
<b>TOTAL</b>	<b>7,100</b>	<b>8,675</b>	<b>8,874</b>	<b>1,561</b>	<b>1,908</b>	<b>1,948</b>	<b>8,661</b>	<b>10,583</b>	<b>10,822</b>

# CAPACITACIÓN Y FORMACIÓN

[G4-LA9/ SR Principle 3]

En 2016, inauguramos el Instituto Bio Pappel, la plataforma de capacitación al alcance de todo el personal que busca reducir las brechas de conocimiento, así como impulsar el desarrollo profesional de quienes conforman la compañía.

También realizamos congresos especializados para capacitar y actualizar a áreas específicas en temas y materias prioritarias para la empresa como: Congreso Contable y Fiscal, Capital Humano, Salud Ocupacional, Seguridad Integral, Medio Ambiente, etc.



22,000 personas capacitadas. De las cuales 78.8% fueron hombres y 21.2% mujeres.



299,447 horas de capacitación impartidas.



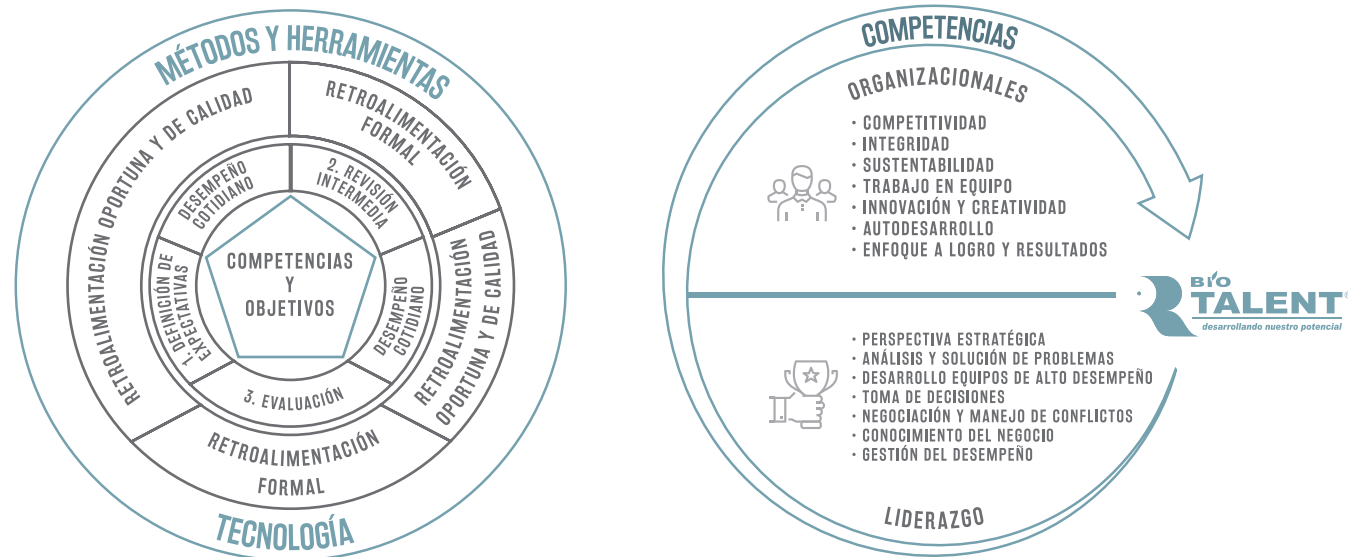
Principales temas de capacitación impartidas: Comunicación Asertiva, Negociación, Enfoque a Resultados, Motivación y Liderazgo, Finanzas para no Financieros, Atención al Cliente, Gestión de Proyectos y Seguridad Ocupacional.



# BIO-TALENT: DESARROLLANDO NUESTRO POTENCIAL

[G4-LA10/ G4-LA11 / SR Principle 4]

Bio-Talent es nuestro modelo de gestión del desempeño, el cual busca alinear los objetivos individuales del personal con los objetivos generales de la empresa. Asimismo, busca establecer planes de desarrollo individual, para el crecimiento, desarrollo y retención de nuestro talento.



En 2016, se integró a Scribe dentro del programa Bio-Talent.



847 colaboradores/as participaron en 2016 en el proceso de evaluación de desempeño Bio-Talent.



3,822 objetivos de desempeño y 2,713 objetivos de desarrollo se establecieron para el periodo de evaluación 2016.



8% del personal total de Bio Pappel recibió su evaluación de desempeño y su retroalimentación correspondiente, por parte de su jefatura directa.





# CALIDAD DE VIDA EN EL TRABAJO: COMPROMETIDOS CON LA IGUALDAD LABORAL Y LA NO DISCRIMINACIÓN

La igualdad de oportunidades es una prioridad en cada una de nuestras acciones. Por ello, evolucionamos nuestra Política de Equidad de Género a la nueva Política de Igualdad Laboral y No Discriminación y nos alineamos a los requisitos de la Norma Mexicana NMX-R-025-SCFI-2015.

Entre las iniciativas que llevamos a cabo para respaldar y fortalecer nuestro compromiso con la igualdad de oportunidades están:

- Comité de Igualdad Laboral y no Discriminación.
- Línea de Denuncia Ética.
- Garantía de puesto de trabajo para mujeres con licencia de maternidad.
- Licencia de paternidad.
- Cine Debate de Igualdad Laboral y no Discriminación.

*En 2016 iniciamos el proceso de certificación en la Norma de Igualdad Laboral y no Discriminación. Durante 2017, se certificarán 29 centros de trabajo y 1 corporativo.*

Nuestros compromisos con la igualdad laboral y la no discriminación son:



Implementar diversas iniciativas que fomenten la igualdad de oportunidades en el ámbito laboral.



Proteger los Derechos Humanos de cada persona que colabora con la empresa.



Prevenir, atender y proteger a todo el personal de cualquier hostigamiento o acción violenta.



Propiciar la igualdad entre mujeres y hombres para evitar todo tipo de discriminación.



Equilibrar la vida laboral, personal y familiar.







# SEGURIDAD INTEGRAL Y SALUD OCUPACIONAL

[G4-LA5/ SR Principle 3]

En Bio Pappel sabemos que los accidentes pueden ocurrir en cualquier momento, por esto nos preparamos para poder prevenir y afrontar cualquier situación inadvertida.

Contamos con una Política de Seguridad Integral y Salud Ocupacional, la cual contempla medidas e instalaciones seguras para nuestros colaboradores, y se extiende a proveedores, contratistas y clientes.

Otra iniciativa para la protección de nuestro personal es la integración de comités formales de seguridad y salud ocupacional en cada uno de los sitios de trabajo, los cuales se encargan de brindar información y representar al 100% de nuestros colaboradores.

# MODELO DE GESTIÓN PARA LA PREVENCIÓN DE RIESGOS LABORALES

[G4-LA8]

Mediante este modelo nos proponemos como objetivo tener cero accidentes en nuestras operaciones, estableciendo la seguridad como valor y disciplina a partir de cuatro pilares:



Paralelamente entrenamos y formamos constantemente a nuestros colaboradores para prevenir accidentes, en los temas de gestión de riesgos, gestión de incidentes y liderazgo en seguridad.

Contamos con un médico especialista en salud ocupacional en cada centro de operaciones, disponible para atender a cualquiera de nuestros colaboradores en caso de necesitarlo.

***En 2016, hicimos una inversión de \$28 millones de pesos en sistemas de seguridad y en capacitación especializada en temas de seguridad en el trabajo.***

## BIO-FERIAS DE SALUD

Como cada año, en 2016 realizamos las Bio-Ferias de Salud en cada sitio de trabajo, donde distribuimos información sobre temas como obesidad y sobrepeso, prevención de enfermedades, salud visual y bucal, entre otros.





# VINCULACIÓN CON LA COMUNIDAD

[G4-S01/ G4-EC7]

Comprometidos con el desarrollo de las comunidades donde operamos, contamos con nuestra estrategia 'EnrollaRSE', mediante la cual trabajamos directamente con dichas comunidades con el objetivo de generar valor compartido y un impacto positivo. Para lograrlo, trabajamos en los siguientes ejes:

1. **Cuidado del entorno y educación ambiental.**
2. **Desarrollo comunitario.**
3. **Educación para el desarrollo.**





**BIO PAPPÉL**  
el papel sostenible





# 1 CUIDADO DEL ENTORNO Y EDUCACIÓN AMBIENTAL

Involucramos a las comunidades en el cuidado del medio ambiente, a través de nuestros programas:

## ABRAZA UN ÁRBOL

Buscamos sensibilizar y capacitar a distintas instituciones para que lleven a cabo una correcta separación y disposición de papel y cartón, al tiempo que implementamos campañas de acopio y generamos beneficios en especie para las entidades participantes.

## REFORESTAR: NUESTRO MEJOR PAPEL

A través de alianzas con expertos y autoridades locales, implementamos campañas de reforestación. Como medida para reforzar esta acción sensibilizamos a las comunidades para que con su ayuda podamos cuidar y mantener los bosques.

## UNA MANO POR EL MEDIO AMBIENTE

Generamos conciencia sobre la importancia del cuidado al medio ambiente a partir de pláticas, talleres, foros y eventos impartidos en diferentes comunidades.



## 2 DESARROLLO COMUNITARIO

Trabajamos en conjunto con las diferentes comunidades donde tenemos presencia para favorecer su desarrollo social y económico mediante dos programas:

### VERANO VERDE BIO PAPPEL

Como medida para fomentar la integración familiar, durante las vacaciones de verano abrimos nuestras puertas a hijos e hijas de nuestro personal. En estas visitas, les damos a conocer nuestros procesos de producción y reciclaje de papel y promovemos una cultura de cuidado al medio ambiente, a través de actividades recreativas y educativas.

### A FAVOR DE MI COMUNIDAD

Evaluamos las condiciones de las comunidades donde operamos, y en equipo con nuestros colaboradores/as y los vecinos/as de la comunidad, llevamos a cabo actividades para pintar, limpiar o mejorar la infraestructura, según las necesidades detectadas, en diferentes comunidades.





# 3 EDUCACIÓN PARA EL DESARROLLO

Ponemos en marcha programas para favorecer el desarrollo de individuos a través de la educación, contribuyendo a que los beneficiarios/as de nuestros programas tengan acceso a nuevas y/o mejores fuentes de ingreso para ellos/as y sus familias.

## TALLERES PRODUCTIVOS PARA EL EMPODERAMIENTO DE LA MUJER

Impulsamos el desarrollo de las mujeres de diversas comunidades a través de la mejora en su calidad de vida. Desarrollamos talleres acordes a sus necesidades para apoyarlas en la búsqueda de su empoderamiento y las acercamos con autoridades locales para la obtención de recursos y la puesta en marcha de sus propios micro-negocios.

## VISITAS ESCOLARES

Programamos visitas a lo largo del año para compartir con estudiantes de diversos grados escolares nuestros procesos de reciclado y producción de papel.

## EDUCACIÓN PARA ADULTOS

Generamos alianzas con escuelas para adultos para ofrecer a nuestros colaboradores/as y vecinos/as opciones de planes de estudio para que realicen o concluyan su educación básica.







# VOLUNTARIADO BIO PAPPEL

Generamos conciencia en nuestros colaboradores/as y reforzamos su sentido de pertenencia, al tiempo que contribuimos con el desarrollo de las comunidades donde operamos, a través de nuestros programas de voluntariado.



## PROGRAMAS DE VINCULACIÓN CON LA COMUNIDAD

EJE	PROGRAMA	INDICADOR	2014	2015	2016
1. CUIDADO DEL ENTORNO Y EDUCACIÓN AMBIENTAL	ABRAZA UN ÁRBOL	TONELADAS	184	190	<b>170</b>
		INSTITUCIONES BENEFICIADAS	36	41	<b>39</b>
	REFORESTAR: NUESTRO MEJOR PAPEL	ÁRBOLES PLANTADOS	16,500	14,331	<b>16,349</b>
	UNA MANO POR EL MEDIO AMBIENTE	PLÁTICAS REALIZADAS	47	79	<b>134</b>
		ASISTENTES	3,525	6,320	<b>10,015</b>
2. DESARROLLO COMUNITARIO	A FAVOR DE MI COMUNIDAD	BENEFICIARIOS/AS	4,515	13,168	<b>13,208</b>
	VERANO VERDE BIO-PAPPEL	BENEFICIARIOS/AS	1,252	1,680	<b>1,715</b>
3. EDUCACIÓN PARA EL DESARROLLO	TALLERES PRODUCTIVOS	MUJERES BENEFICIADAS	72	91	<b>109</b>
		HORAS DE CAPACITACIÓN	1,296	6,370	<b>7,677</b>
	VISITAS ESCOLARES	ASISTENTES	721	816	<b>1454</b>
VOLUNTARIADO BIO PAPPEL		VOLUNTARIOS/AS CORPORATIVOS	1,814	1,826	<b>1,841</b>
		HORAS DE VOLUNTARIADO	6,425	6,718	<b>7,010</b>



# FUNDACIÓN BIO PAPPEL

Su objetivo es apoyar con una inversión anual de alto impacto social a diferentes organizaciones civiles que ayudan a las comunidades en diferentes aspectos.

## CRUZ ROJA MEXICANA

Apoyamos su gran labor humanitaria de apoyar a la población en riesgo o en situación de desastre a nivel nacional.

## WORLD FUND

Aliados en la capacitación de directores/as escolares para promover un cambio en la cultura escolar y fomentar la mutua responsabilidad de los que participan en el proceso educativo.

## PAPALOTE MUSEO DEL NIÑO

En 2016, fuimos benefactores de la renovación total del museo y apoyamos las exhibiciones del Árbol Ramón, la Caja de los Tesoros y RRReinvéntalo.

## REFUGIO SALVAJE

Apoyamos la preservación del Águila Real, especie en peligro de extinción.

## KIDZANIA

Nos sumamos a los proyectos de educación y entretenimiento infantil, en beneficio de la niñez mexicana.



# CIUDADANÍA Y PARTICIPACIÓN GREMIAL

[G4-16/ G4-DMA]

Las asociaciones donde participamos activamente son:

- Cámara Nacional de las Industrias de la Celulosa y el Papel
- Iniciativa Gemi
- Sustenta
- Red Mexicana del Pacto Mundial de Naciones Unidas
- Centro Mexicano para la Filantropía
- Conservación Internacional



# NUESTROS GRUPOS DE INTERÉS

[G4-26, G4-27]

Identificamos a nuestros grupos de interés que influyen en nuestras actividades y con los cuales es importante mantener un intercambio continuo de información, a través de diferentes canales de comunicación. Consideramos sus expectativas y necesidades en el establecimiento de nuestra estrategia.



## CLIENTES

Ofrecemos productos sustentables y de calidad que satisfagan las necesidades y expectativas de nuestros clientes y de sus clientes.



## CONSEJO DE ADMINISTRACIÓN Y ACCIONISTAS

Desarrollamos nuestras operaciones de tal manera que generen valor sustentable.



## NUESTRA GENTE

Buscamos ser una de las mejores empresas para trabajar.



## PROVEEDORES

Fortalecemos las relaciones comerciales, buscando un resultado favorable para ambas partes en los aspectos de crecimiento y permanencia en el mercado.



## COMUNIDADES

Generamos alianzas de largo plazo para conocer las necesidades y expectativas de las comunidades donde operamos, para generar estrategias que ayuden a su desarrollo.



## GOBIERNO

Cumplir cabalmente en todas nuestras operaciones con lo dispuesto por la ley.



## INSTITUCIONES DE LA SOCIEDAD CIVIL

Mantenemos relaciones transparentes y de largo plazo con grupos de la sociedad civil, para conocer sus expectativas y necesidades y trabajar en conjunto por atenderlas.



## ACREEDORES BANCARIOS

Forjamos relaciones financieras que generan valor a ambas partes.

# CERTIFICACIONES Y RECONOCIMIENTOS

[G4-15/ G4-16/ G4-DMA]



## CERTIFICACIONES DEL SISTEMA DE GESTIÓN INTEGRADO

- ISO 9001:2008. Procesos de productividad y calidad.
- ISO 14001:2004. Desempeño ambiental.
- ISO 22000:2000. Inocuidad de procesos y productos.
- OHSAS 18001:2007. Procesos de seguridad y salud ocupacional.



## PREMIO NACIONAL AL MÉRITO FORESTAL 2016 – SEMARNAT Y CONAFOR

Por la implementación de nuestro modelo de sustentabilidad para la elaboración de papel y productos de papel 100% reciclados, así como nuestras campañas de reforestación.



## FSC® 100% RECICLADO – FOREST STEWARDSHIP COUNCIL®

Somos la única empresa papelera mexicana con esta certificación, que garantiza que la materia prima utilizada para la fabricación de papel es 100% reciclada.



## ÍNDICE AMBIENTAL DE LA INDUSTRIA PAPELERA – WORLD WILDLIFE FUND (WWF)

Somos parte de este índice de transparencia, en conjunto con 31 empresas manufactureras de papel a nivel mundial.



## PULP AND PAPER INTERNATIONAL AWARDS

Water Efficiency Award. Recibido en dos ocasiones por nuestro eficiente consumo de agua para la fabricación de papel.



## PULP AND PAPER INTERNATIONAL AWARDS

Environmental Leadership Award. Obtenido en 2016 por nuestro alto compromiso ambiental.



## PROGRAMA GEI MÉXICO – SEMARNAT Y CESPEDS

Por tercer año consecutivo, presentamos el Reporte Voluntario al Programa GEI México.





INDUSTRIA LIMPIA  
PROFEPA



EXCELENCIA AMBIENTAL  
SEMARNAT Y PROFEPA



TRANSPORTE LIMPIO  
SEMARNAT



SÚPER EMPRESA  
EXPANSIÓN Y TOP COMPANIES



GREAT PLACE TO WORK  
GPTW MÉXICO



EMPRESA SOCIALMENTE  
RESPONSABLE  
CEMEFI



APOYAMOS EL PACTO MUNDIAL  
DE NACIONES UNIDAS



SELLO EMPRESA SUSTENTABLE  
BOLSA MEXICANA DE VALORES



PRIMER LUGAR EN EL RANKING  
DE EMPRESAS CON ALTO  
COMPROMISO AMBIENTAL



MEJORES PROVEEDORES DE  
EMPAQUE Y EMBALAJE



EMPRESA LÍDER EN RESPONSA-  
BILIDAD SOCIAL



FUNDACIÓN BIO PAPPEL ENTRE  
LAS MÁS BENEFACTORAS

# ÍNDICE G4



## CONTENIDOS BÁSICOS GENERALES

INDICADOR	DESCRIPCIÓN	PÁGINA/ RESPUESTA DIRECTA	OMISIÓN	VERIFICACIÓN
<b>ESTRATEGIA Y ANÁLISIS</b>				
G4- 1	Declaración del máximo responsable de la organización sobre la visión y estrategia de sustentabilidad de la organización.	7		*
G4- 2	Describe los principales efectos, riesgos y oportunidades.	7		*
<b>PERFIL DE LA ORGANIZACIÓN</b>				
G4- 3	Nombre de la organización.	83, 86		*
G4- 4	Marcas, productos y servicios.	12		*
G4- 5	Lugar donde se encuentra la sede de la organización.	86		*
G4- 6	Países dónde opera.	11		*
G4- 7	Naturaleza del régimen de propiedad y su forma jurídica.	83,86		*
G4- 8	Indique a qué mercados se sirve.	11-12		*
G4- 9	Determine la escala de la organización.	11, 18, 14-15, 45	Los datos de ventas netas y capitalización se pueden consultar en el Informe Financiero Anual 2015, disponible en: <a href="http://biopappel.com/es/relacion-con-inversionistas/reporte-financieros">http://biopappel.com/es/relacion-con-inversionistas/reporte-financieros</a>	*
G4- 10	Principales datos sobre empleo.	45		*
G4- 11	Porcentaje de empleados cubiertos por convenios colectivos.	45		*
G4- 12	Describe la cadena de suministro de la organización.	83		*
G4- 13	Cambios significativos durante el periodo.	25		*
G4- 14	Indique cómo aborda la organización el principio de precaución.	7, 29-41		*
G4- 15	Principios u otras iniciativas externas de carácter económico, ambiental y social que la organización suscribe o ha adoptado.	68-69		*
G4- 16	Asociaciones a las que pertenece	66, 68-69		*

INDICADOR	DESCRIPCIÓN	PÁGINA/ RESPUESTA DIRECTA	OMISIÓN	VERIFICACIÓN
<b>ASPECTOS MATERIALES Y COBERTURA</b>				
G4- 17	Entidades que figuran en los estados financieros consolidados de la organización y si alguna no figuran en la memoria.	<a href="http://www.biopappel.com/es/relacion-con-inversionistas/reportes">http://www.biopappel.com/es/relacion-con-inversionistas/reportes</a>		* *
G4- 18	Proceso para determinar el contenido de la memoria.	84		*
G4- 19	Lista de aspectos materiales que se identificaron durante el proceso de definición del contenido de la memoria.	84		*
G4- 20	Indique la cobertura dentro de la organización de cada aspecto material.	84		*
G4- 21	Indique la cobertura fuera de la organización de cada aspecto material.	84		*
G4- 22	Describa las consecuencias de las reformulaciones de la información facilitada en memorias anteriores y sus causas.	83		*
G4- 23	Señale todo cambio significativo en el alcance y la cobertura de cada aspecto con respecto a memorias anteriores.	83		*
<b>PARTICIPACIÓN DE LOS GRUPOS DE INTERÉS</b>				
G4- 24	Lista de grupos de interés de la organización.	67		*
G4- 25	Bases para la identificación y selección de grupos de interés con los que trabaja	67		*
G4- 26	Enfoque de la organización sobre la participación de los grupos de interés, incluida la frecuencia, principales temas y preocupaciones y cómo la organización ha respondido a esos temas y preocupaciones claves.	67		*
G4- 27	Señale qué cuestiones y problemas clave han surgido a raíz de la participación de los grupos de interés y describa la evaluación hecha por la organización, entre otros aspectos mediante su memoria. Especifique qué grupos de interés plantearon cada uno de los temas y problemas clave.	67		*
<b>PERFIL DE LA MEMORIA</b>				
G4-28	Periodo objeto de la memoria .	83		*
G4- 29	Fecha de la última memoria.	83		*
G4- 30	Ciclo de presentación de memorias.	83		*
G4- 31	Facilite un punto de contacto para solventar las dudas que puedan surgir en relación con el contenido de la memoria.	86		*



INDICADOR	DESCRIPCIÓN	PÁGINA/ RESPUESTA DIRECTA	OMISIÓN	VERIFICACIÓN
<b>ÍNDICE GRI</b>				
G4-32	Indique qué opción «de conformidad» con la Guía ha elegido la organización y facilite el Índice de GRI; así como verificación externa.	70-77, 83, 85		*
<b>VERIFICACIÓN</b>				
G4-33	Política y las prácticas vigentes de la organización con respecto a la verificación externa de la memoria y demás descripciones solicitadas.	85		*
<b>GOBIERNO</b>				
<b>Estructura de Gobierno y su Composición</b>				
G4-34	Estructura de gobierno de la organización, sin olvidar los comités del órgano superior de gobierno. Indique qué comités son responsables de la toma de decisiones sobre cuestiones económicas, ambientales y sociales.	Se describe en la sección "Gobierno Corporativo y Ética" y se profundiza a detalle en el Informe Financiero Anual.		*
G4-35	Describa el proceso mediante el cual el órgano superior de gobierno delega su autoridad a la alta dirección y a determinados empleados en cuestiones de índole económica, ambiental y social.	Se describe en la sección "Gobierno Corporativo y Ética" y se profundiza a detalle en el Informe Financiero Anual.		*
G4-36	Indique si existen en la organización cargos ejecutivos o con responsabilidad en cuestiones económicas, ambientales y sociales, y si sus titulares rinden cuentas directamente ante el órgano superior de gobierno.	21		*
G4-37	Describa los procesos de consulta entre los grupos de interés y el órgano superior de gobierno con respecto a cuestiones económicas, ambientales y sociales. Si se delega dicha consulta, señale a quién y describa los procesos de intercambio de información con el órgano superior de gobierno.	Los procesos de consulta entre los grupos de interés y el órgano superior de gobierno se describen en la sección "Nuestros Grupos de Interés". Dicho proceso se delega a los integrantes de la Dirección de Sustentabilidad, para cuestiones ambientales y sociales, y a la Dirección de Administración y Finanzas, para cuestiones económicas.		*
G4-38	Describa la composición del órgano superior de gobierno y de sus comités.	Se describe en la sección "Gobierno Corporativo y Ética" y se profundiza a detalle en el Informe Financiero Anual.		*
G4-39	Indique si la persona que preside el órgano superior de gobierno ocupa también un puesto ejecutivo. De ser así, describa sus funciones ejecutivas y las razones de esta disposición.	7 y se profundiza a detalle en el Informe Financiero Anual		*
G4-40	Describa los procesos de nombramiento y selección del órgano superior de gobierno y sus comités, así como los criterios en los que se basa el nombramiento y la selección de los miembros del primero.	La información se detalla en el Informe Financiero Anual.		*
G4-41	Describa los procesos mediante los cuales el órgano superior de gobierno previene y gestiona posibles conflictos de intereses. Indique si los conflictos de intereses se comunican a los grupos de interés.	22-24		*

INDICADOR	DESCRIPCIÓN	PÁGINA/ RESPUESTA DIRECTA	OMISIÓN	VERIFICACIÓN
<b>Papel del órgano superior de gobierno a la hora de establecer los propósitos, los valores y la estrategia de la organización</b>				
G4-42	Describa las funciones del órgano superior de gobierno y de la alta dirección en el desarrollo, la aprobación y la actualización del propósito, los valores o las declaraciones de misión, las estrategias, las políticas y los objetivos relativos a los impactos económico, ambiental y social de la organización.	Se detalla en el Informe Financiero Anual.		*
G4-43	Señale qué medidas se han tomado para desarrollar y mejorar el conocimiento colectivo del órgano superior de gobierno con relación a los asuntos económicos, ambientales y sociales.	21		*
<b>Evaluación de las competencias y el desempeño del órgano superior de gobierno</b>				
G4-44	a. Describa los procesos de evaluación del desempeño del órgano superior de gobierno en relación con el gobierno de los asuntos económicos, ambientales y sociales. Indique si la evaluación es independiente y con qué frecuencia se lleva a cabo. Indique si se trata de una autoevaluación. b. Describa las medidas adoptadas como consecuencia de la evaluación del desempeño del órgano superior de gobierno en relación con la dirección de los asuntos económicos, ambientales y sociales; entre otros aspectos, indique como mínimo si ha habido cambios en los miembros o en las prácticas organizativas.	La información se detalla en el Informe Financiero Anual.		*
<b>Funciones del órgano superior de gobierno en el ámbito de gestión del riesgo</b>				
G4-45	a. Describa la función del órgano superior de gobierno en la identificación y gestión de los impactos, los riesgos y las oportunidades de carácter económico, ambiental y social. Señale también cuál es el papel del órgano superior de gobierno en la aplicación de los procesos de diligencia debida. b. Indique si se efectúan consultas a los grupos de interés para utilizar en el trabajo del órgano superior de gobierno en la identificación y gestión de los impactos, los riesgos y las oportunidades de carácter económico, ambiental y social.	19-21 y se profundiza a detalle en el Informe Financiero Anual		*
G4-46	Describa la función del órgano superior de gobierno en el análisis de la eficacia de los procesos de gestión del riesgo de la organización en lo referente a los asuntos económicos, ambientales y sociales.	19-21 y se profundiza a detalle en el Informe Financiero Anual		*
<b>Funciones del órgano superior de gobierno en la evaluación del desempeño económico, ambiental y social</b>				
G4-49	Describa el proceso para transmitir las preocupaciones importantes al órgano superior de gobierno.	24		*
<b>Retribución e incentivos</b>				
G4-52	Describa los procesos mediante los cuales se determina la remuneración. Indique si se recurre a consultores para determinar la remuneración y si estos son independientes de la dirección. Señale cualquier otro tipo de relación que dichos consultores en materia de retribución puedan tener con la organización.	9 y se profundiza a detalle en el Informe Financiero Anual.		*
G4-53	Explique cómo se solicita y se tiene en cuenta la opinión de los grupos de interés en lo que respecta a la retribución, incluyendo, si procede, los resultados de las votaciones sobre políticas y propuestas relacionadas con esta cuestión.	45		*
<b>Ética e integridad</b>				
G4-56	Describa los valores, principios, estándares y normas de la organización, tales como códigos de conducta o códigos éticos.	9, 22, 25		*
G4-57	Describa los mecanismos internos y externos de asesoramiento en pro de una conducta ética y lícita, y para consultar los asuntos relacionados con la integridad de la organización, tales como líneas telefónicas de ayuda o asesoramiento.	22-24		*
G4-58	Describa los mecanismos internos y externos de denuncia de conductas poco éticas o ilícitas y de asuntos relativos a la integridad de la organización, tales como la notificación escalonada a los mandos directivos, los mecanismos de denuncia de irregularidades o las líneas telefónicas de ayuda.	22-24		*

## CONTENIDOS BÁSICOS ESPECÍFICOS

INDICADOR	DESCRIPCIÓN	PÁGINA/ RESPUESTA DIRECTA	OMISIÓN	VERIFICACIÓN
<b>CATEGORÍA: ECONOMÍA</b>				
<b>Aspecto: Consecuencias económicas indirectas</b>				
G4- EC7	Desarrollo e impacto de la inversión en infraestructuras y los tipos de servicios.	55-65		*
<b>CATEGORÍA: MEDIO AMBIENTE</b>				
<b>Aspecto: Materiales</b>				
G4-EN1	Materiales por peso o volumen.	Volumen total de los insumos necesarios para producir y embalar los principales productos: 2,069,640 litros 1,751,125 Ton Insumos propios: 1,593,523 Ton Insumos Adquiridos: 157,601		*
G4-EN2	Porcentaje de los materiales utilizados que son materiales reciclados.	31		*
<b>Aspecto: Energía</b>				
G4-EN3	Consumo energético interno.	35		*
G4-EN4	Consumo energético externo.	35		*
G4-EN6	Reducción del consumo energético.	33-35 En este año se termina de consolidar la integración de nuevas plantas y grupos de negocios y la desincorporación de operaciones no estratégicas.		*
G4-EN7	Reducciones de los requisitos energéticos de los productos y servicios.	33-35		*
<b>Aspecto: Agua</b>				
G4-EN8	Captación total de agua según la fuente.	38-39		*
G4-EN9	Fuentes de agua que han sido afectadas significativamente por la captación de agua.	No hubo afectación significativa a cuerpos de agua, derivada de nuestras operaciones.		*
G4-EN10	Porcentaje y volumen total de agua reciclada y reutilizada.	38-39		*
<b>Aspecto: Biodiversidad</b>				
G4-EN11	Instalaciones operativas propias, arrendadas, gestionadas que sean adyacentes, contengan o estén ubicadas en áreas protegidas y áreas no protegidas de gran valor para la biodiversidad.	Nuestras instalaciones operativas no se encuentran ubicadas en áreas protegidas ni áreas no protegidas de gran valor para la biodiversidad.		*
G4-EN12	Descripción de los impactos más significativos en la biodiversidad de áreas protegidas o áreas de alta biodiversidad no protegidas, derivados de las actividades, los productos y los servicios.	NO APLICA		*



INDICADOR	DESCRIPCIÓN	PÁGINA/ RESPUESTA DIRECTA	OMISIÓN	VERIFICACIÓN
<b>Aspecto: Emisiones</b>				
G4-EN15	Emisiones directas de gases de efecto invernadero (alcance 1).	922,537 toneladas métricas de CO <sub>2</sub> e. Los gases de efecto invernadero considerados para obtener las emisiones directas brutas fueron: CO <sub>2</sub> , CH <sub>4</sub> , N <sub>2</sub> O, HFC. Año base 2014. Se calculan las emisiones GEI mediante la metodología de cuantificación de emisiones GEI aprobada por la SEMARNAT, (RENE) y se aplican los factores de emisión publicados por SEMARNAT y SENER. Todos los datos provienen de Facturas derivadas de mediciones de consumo.		*
G4-EN16	Emisiones indirectas de gases de efecto invernadero al generar energía (alcance 2).	577,401 toneladas métricas de CO <sub>2</sub> e. Los gases de efecto invernadero considerados para obtener las emisiones directas brutas fueron: CO <sub>2</sub> . Año base 2014 con 1,522,328 toneladas de CO <sub>2</sub> e. Se realizó recalcu del año base 2005 ya que hubo cambio en la metodología de cuantificación, cambios en los factores de emisión.		*
G4-EN20	Emisiones de sustancias que agotan el ozono.	No determinado.		*
G4-EN21	Nox, sox y otras emisiones atmosféricas significativas.	37		*
<b>Aspecto: Efluentes y residuos</b>				
G4-EN22	Vertido total de aguas, según su calidad y destino.	38-39		*
<b>Aspecto: Productos y servicios</b>				
G4-EN27	Grado de mitigación del impacto ambiental de los productos y servicios.	29-41		*
G4-EN28	Porcentaje de los productos vendidos y sus materiales de embalaje que se recuperan al final de su vida útil, por categorías de productos.	85% del papel para empaques que producimos y 89% del papel para escritura e impresión que fabricamos han podido ser recuperados.		*
<b>Aspecto: Cumplimiento regulatorio</b>				
G4-EN29	Valor monetario de las multas significativas y número de sanciones no monetarias por incumplimiento de la legislación y la normativa ambiental.	No se recibieron multas ni sanciones por incumplimiento de la legislación y la normatividad ambiental.		*
<b>Aspecto: Transporte</b>				
G4-EN30	Impactos ambientales significativos del transporte de productos y otros bienes y materiales utilizados para las actividades de la organización, así como del transporte de personal.	40		*
<b>Aspecto: General</b>				
G4-EN31	Desglose de los gastos y las inversiones ambientales.	29-41		*

INDICADOR	DESCRIPCIÓN	PÁGINA/ RESPUESTA DIRECTA	OMISIÓN	VERIFICACIÓN
<b>Aspecto: Evaluación ambiental de los proveedores</b>				
G4-EN32	Porcentaje de nuevos proveedores que se examinaron en función de criterios ambientales.	25		*
G4-EN33	Impactos ambientales negativos significativos, reales y potenciales, en la cadena de suministro, y medidas al respecto.	25		*
<b>Aspecto: Mecanismos de reclamación ambiental</b>				
G4-EN34	Número de reclamaciones ambientales que se han presentado, abordado y resuelto mediante mecanismos formales de reclamación.	No se ha presentado ninguna reclamación.		*
<b>CATEGORÍA: DESEMPEÑO SOCIAL</b>				
<b>SUBCATEGORÍA: PRÁCTICAS LABORALES Y TRABAJO DIGNO</b>				
G4-LA5	Porcentaje de trabajadores que está representado en comités formales de seguridad y salud conjuntos para dirección y empleados, establecidos para ayudar a controlar y asesorar sobre programas de seguridad y salud laboral.	51		*
G4-LA8	Asuntos de salud y seguridad cubiertos en acuerdos formales con los sindicatos.	52		*
<b>Aspecto: Capacitación y educación</b>				
G4-LA9	Promedio de horas de capacitación anuales por empleado, desglosado por sexo y por categoría laboral.	46		*
G4-LA10	Programas de gestión de habilidades y de formación continua que fomentan la empleabilidad de los trabajadores y les ayudan a gestionar el final de sus carreras profesionales.	47		*
G4-LA11	Porcentaje de empleados que reciben evaluaciones regulares del desempeño y de desarrollo profesional, desglosado por sexo y por categoría profesional.	47		*
<b>Aspecto: Evaluación de las prácticas laborales de los proveedores</b>				
G4-LA14	Porcentaje de nuevos proveedores que se examinaron en función de criterios relativos a las prácticas laborales.	25		*
G4-LA15	Impactos negativos significativos, reales y potenciales, en las prácticas laborales en la cadena de suministro, y medidas al respecto.	No se identificaron centros ni proveedores con un riesgo significativo de casos de trabajo forzoso		*
<b>SUBCATEGORÍA: DERECHOS HUMANOS</b>				
<b>Aspecto: Trabajo infantil</b>				
G4-HR5	Identificación de centros y proveedores con un riesgo significativo de casos de explotación infantil, y medidas adoptadas para contribuir a la abolición de la explotación infantil.	25. No se identificaron centros ni proveedores con un riesgo significativo de casos de explotación infantil.		*
<b>Aspecto: Trabajo forzoso</b>				
G4-HR6	Centros y proveedores con un riesgo significativo de ser origen de episodios de trabajo forzoso, y medidas adoptadas para contribuir a la eliminación de todas las formas de trabajo forzoso.	25 No se identificaron centros ni proveedores con un riesgo significativo de casos de trabajo forzoso.		*

INDICADOR	DESCRIPCIÓN	PÁGINA/ RESPUESTA DIRECTA	OMISIÓN	VERIFICACIÓN
<b>Aspecto: Evaluación de los proveedores en materia de derechos humanos</b>				
G4-HR10	Porcentaje de nuevos proveedores que se examinaron en función de criterios relativos a los derechos humanos.	25		*
<b>SUBCATEGORÍA: SOCIEDAD</b>				
<b>Aspecto: Comunidades locales</b>				
G4-S01	Porcentaje de centros donde se han implantado programas de desarrollo, evaluaciones de impactos y participación de la comunidad local.	55-65		*
G4-S02	Centros de operaciones con efectos negativos significativos, posibles o reales, sobre las comunidades locales.	No se identificaron centros con efectos negativos significativos, posibles o reales, sobre las comunidades locales.		*
<b>Aspecto: Evaluación de la repercusión social de los proveedores</b>				
G4-S09	Porcentaje de nuevos proveedores que se examinaron en función de criterios relacionados con la repercusión social.	25		*
<b>SUBCATEGORÍA: RESPONSABILIDAD SOBRE PRODUCTOS</b>				
<b>Aspecto: Etiquetado de los productos y servicios</b>				
G4-PR3	Tipo de información que requieren los procedimientos de la organización relativos a la información y el etiquetado de sus productos y servicios, y porcentaje de categorías de productos y servicios significativos que están sujetas a tales requisitos.	Cumplimos en el 100% de nuestros productos con las normativas y los códigos voluntarios relativos al etiquetado (contenido, sustancias que pueden tener cierto impacto ambiental o social e instrucciones de seguridad del producto)		*
<b>Aspecto: Comunicaciones de mercadotecnia</b>				
G4-PR7	Número de casos de incumplimiento de las normativas y los códigos voluntarios relativos a las comunicaciones de mercadotecnia, entre otras la publicidad, la promoción y el patrocinio, distribuidos en función del tipo de resultado de dichos incidentes.	Cumplimos en el 100% de nuestros productos con las normativas y los códigos voluntarios relativos al etiquetado (contenido, sustancias que pueden tener cierto impacto ambiental o social e instrucciones de seguridad del producto)		*
<b>Aspectos materiales</b>				
G4-DMA	Licencias y permisos de autoridades	18, 36, 40, 66, 68-69		*
G4-DMA	Comunicación interna	24		*



APOYAMOS  
EL PACTO MUNDIAL





# PACTO MUNDIAL

ÁREAS	PRINCIPIOS DEL PACTO MUNDIAL	INDICADORES GRI G4	PÁGINA DE CONSULTA
DERECHOS HUMANOS	1 Las empresas deben apoyar y respetar la protección de los derechos humanos fundamentales, reconocidos internacionalmente, dentro de su ámbito de influencia.	G4-HR5, G4-HR6, G4-HR10	25
	2 Las empresas deben asegurarse de que sus empresas no son cómplices en la vulneración de los Derechos Humanos.		
ASPECTOS LABORALES	3 Las empresas deben apoyar la libertad de afiliación y el reconocimiento efectivo del derecho a la negociación colectiva.	G4-11	45
	4 Las empresas deben apoyar la eliminación de toda forma de trabajo forzoso o realizado bajo coacción.	G4-HR6	25
	5 Las empresas deben apoyar la erradicación del trabajo infantil.	G4-10, G4-LA9, G4-ZZ-LA11	45-47
	6 Las empresas deben apoyar la abolición de las prácticas de discriminación en el empleo y la ocupación.		
MEDIO AMBIENTE	7 Las empresas deberán mantener un enfoque preventivo que favorezca el medio ambiente.	G4-EN1, G4-EN3, G4-EN8, G4-EN15, G4-EN16, EN20, G4-EN21, G4-EN27, G4-EN31	29-41, 74-75
	8 Las empresas deben fomentar las iniciativas que promuevan una mayor responsabilidad ambiental.	G4-EN1, G4-EN2, G4-EN3, G4-EN4, G4-EN6, G4-EN7, G4-EN8, G4-EN9, G4-EN10, G4-EN11, G4-EN12, G4-EN15, G4-EN16, G4-EN20, G4-EN21, G4-EN22, G4-EN27, G4-EN28, G4-EN29, G4-EN30, G4-EN31, G4-EN32, G4-EN33, G4-EN34	25, 29-41, 74-76
	9 Las empresas deben favorecer el desarrollo y la difusión de las tecnologías respetuosas con el medioambiente.	G4-EN6, G4-EN7, G4-EN27, G4-EN31	29-41, 74
ANTI-CORRUPCIÓN	10 Las empresas deben trabajar contra la corrupción en todas sus formas, incluidas extorsión y soborno.	G4-56, G4-57, G4-58	9, 22-25



# OBJETIVOS DE DESARROLLO SOSTENIBLE

OBJETIVOS DE DESARROLLO SOSTENIBLE	DESCRIPCIÓN	PÁGINA DE CONSULTA	OBJETIVOS DE DESARROLLO SOSTENIBLE	DESCRIPCIÓN	PÁGINA DE CONSULTA	OBJETIVOS DE DESARROLLO SOSTENIBLE	DESCRIPCIÓN	PÁGINA DE CONSULTA
	Garantizar una vida sana y promover el bienestar para todos en todas las edades.	51-52		Promover el crecimiento económico sostenido, inclusivo y sostenible, el empleo pleno y productivo y el trabajo decente para todos.	18, 21, 25		Adoptar medidas urgentes para combatir el cambio climático y sus efectos.	29-41, 57-59
Salud y bienestar			Trabajo decente y crecimiento económico			Acción por el clima		
	Garantizar una educación inclusiva, equitativa y de calidad y promover oportunidades de aprendizaje durante toda la vida para todos.	46, 61		Construir infraestructura resiliente, promover la industrialización inclusiva y sostenible y fomentar la innovación.	34		Conservar y utilizar en forma sostenible los océanos, los mares y los recursos marinos para el desarrollo sostenible.	38-39
Educación de calidad			Industria, innovación e infraestructura			Vida submarina		
	Lograr la igualdad entre los géneros y el empoderamiento de todas las mujeres y niñas.	49, 61		Reducir la desigualdad en y entre los países.	45-47, 59-61		Proteger, restablecer y promover el uso sostenible de los ecosistemas terrestres, efectuar una ordenación sostenible de los bosques, luchar contra la desertificación, detener y revertir la degradación de las tierras y poner freno a la pérdida de la diversidad biológica.	30-31, 36-37, 41, 57
Igualdad de género			Reducción de las desigualdades			Vida de ecosistemas terrestres		
	Garantizar la disponibilidad de agua y su ordenación sostenible y el saneamiento para todos.	38-39		Lograr que las ciudades y los asentamientos humanos sean inclusivos, seguros, resilientes y sostenibles.	59		Promover sociedades pacíficas e inclusivas para el desarrollo sostenible, facilitar el acceso a la justicia para todos y crear instituciones eficaces, responsables e inclusivas a todos los niveles.	55-65
Agua limpia y saneamiento			Ciudades y comunidades sostenibles			Paz, justicia e instituciones sólidas		
	Garantizar el acceso a una energía asequible, segura, sostenible y moderna para todos.	33-35		Garantizar modalidades de consumo y producción sostenibles.	12-13, 18		Fortalecer los medios de ejecución y revitalizar la alianza mundial para el desarrollo sostenible.	68-69
Energía asequible y no contaminante			Producción y consumo responsable			Alianzas para lograr los objetivos		





# ACERCA DE ESTE INFORME

[G4-3, G4-7, G4-13, G4-17, G4-22, G4-23, G4-28, G4-29, G4-30, G4-32]

En nuestro séptimo informe de sustentabilidad se reflejan los resultados de las actividades realizadas a lo largo del último año calendario, del 1º de enero al 31 de diciembre de 2016, dando continuidad a lo reportado en el informe 2015.

La información se presenta bajo la metodología del Global Reporting Initiative (GRI) en su versión G4, siguiendo la opción «de conformidad» esencial, tomando en cuenta nuestras operaciones en Estados Unidos, México y Colombia.

Dividimos la información en los tres pilares de nuestro modelo de sustentabilidad:

**Desempeño ambiental:** referente a las acciones y resultados que llevamos a cabo en favor del medio ambiente.

**Desempeño social:** reportamos las actividades que llevamos a cabo internamente, así como aquellas que realizamos en conjunto con las diferentes comunidades donde tenemos presencia.

**Desempeño económico y gobierno corporativo:** esta información se presenta más a fondo en nuestro Informe Anual Financiero el cual puede ser consultado en <http://biopappel.com/es/relacion-con-inversionistas/reporte-financieros>

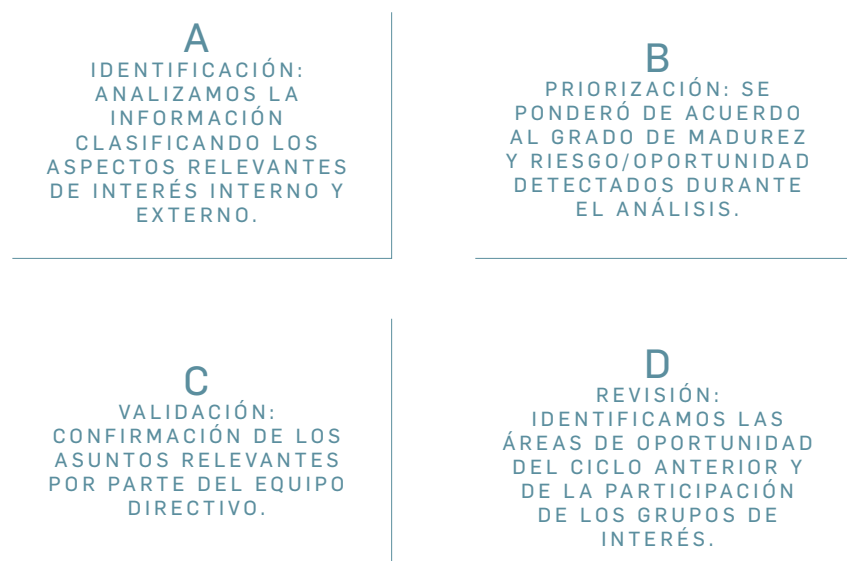
Asimismo, en Bio Pappel estamos alineados con los principios del Pacto Mundial y con los Objetivos de Desarrollo Sostenible de las Naciones Unidas, así como con los lineamientos solicitados por la metodología de la Universidad Anáhuac para el IPC Sustentable de la Bolsa Mexicana de Valores.

El presente informe se llevó a cabo en colaboración con McBride SustainAbility y con la verificación externa de Redes Sociales en Línea Timberland S.A. de C.V. Para mayor información de Bio Pappel S.A.B. de C.V. se puede consultar la página [www.biopappel.com](http://www.biopappel.com)

# MATERIALIDAD [G4-18]

Los datos reportados en el Informe de sustentabilidad 2016, presentan información sobre la estructura y composición de nuestra empresa, así como los resultados de las acciones que llevamos a cabo durante el 2016 en el aspecto medioambiental, económico y social.

A partir del estudio de materialidad que realizamos en 2014 obtuvimos los asuntos relevantes para nuestros grupos de interés y para nuestra empresa. Esta elección de temas la realizamos a través de cuatro pasos:



Además, reforzamos los temas materiales en 2016 mediante el diálogo con personal estratégico, revisión de información publicada, entre otras actividades.

G4-19, G4-20, G4-21

RELEVANCIA PARA LA EMPRESA	ASPECTOS MATERIALES	COBERTURA		INDICADORES
		INTERNA	EXTERNA	
ALTA	CUIDADO DEL MEDIO AMBIENTE	*	*	G4-EN1, G4-EN2, G4-EN3, G4-EN6, G4-EN7, G4-EN8, G4-EN9, G4-EN10, G4-EN11, G4-EN12, G4-EN15, G4-EN16, G4-EN20, G4-EN21, G4-EN22, G4-EN27, G4-EN28, G4-EN30, G4-EN31, G4-EN32, G4-EN33, G4-EN34
	FIBRAS PRIMARIAS	*	*	G4-EN1, G4-EN2
	LICENCIAS Y PERMISOS DE AUTORIDADES	*	*	G4-DMA
	USO DE ENERGÍAS LIMPIAS Y EFICIENTES	*	*	G4-EN3, G4-EN6, G4-EN7
	OPTIMIZACIÓN CADENA DE SUMINISTRO	*	*	G4-12, G4-13, G4-EN32, G4-EN33, G4-LA14, G4-LA15
	ESTANDARIZACIÓN DE CULTURA	*		G4-56
	GENERACIÓN DE SINERGIAS ENTRE GRUPOS DE NEGOCIO PARA LA OPTIMIZACIÓN DE RECURSOS	*	*	G4-15, G4-16
MEDIA	GESTIÓN DEL DESEMPEÑO	*		G4-LA11
	CAPACITACIÓN Y DESARROLLO	*		G4-LA10
	INNOVACIÓN	*		G4-4, G4-EC7
BAJA	VINCULACIÓN COMUNITARIA	*	*	G4-SO1
	COMUNICACIÓN INTERNA	*		G4-DMA

# CARTA DE VERIFICACIÓN

[G4-32, G4-33]



## Carta de Verificación Independiente del Informe de Sustentabilidad 2016 de Bio Pappel

### Objetivos y alcance de nuestro trabajo

A los lectores de este informe, se les hace saber que Redes Sociales LT ha efectuado una verificación limitada del contenido del Informe de Sustentabilidad 2016 de Bio Pappel.

Nuestro trabajo abarcó una revisión independiente e imparcial sobre la elaboración del informe alineado a la opción esencial "de conformidad" con la Guía GRI. Evaluamos el enfoque y alcance de la información reportada, tomando en cuenta los siguientes objetivos:

- Validar la calidad de la información.
- Revisar la congruencia en datos reportados.
- Analizar el cumplimiento de indicadores GRI.

Entre las actividades que desarrollamos se encuentran: revisión de apego a indicadores respecto a la materialidad de la empresa y la cobertura al estándar *Global Reporting Initiative GRI*, versión G4, así como la comparación del presente reporte respecto al anterior. Igualmente, consideramos las siguientes normas y estándares Principios éticos de independencia de ISAE 3000, actividades establecidas en el estándar AA1000AS y la publicación *The External Assurance of Sustainability Reporting* de GRI.

### Conclusiones

### Declaración de independencia, competencia y responsabilidad de Redes Sociales LT

Los colaboradores de Redes Sociales cuentan con el nivel de competencia necesario para verificar el cumplimiento de estándares utilizados en la elaboración de Informes de Sustentabilidad, por lo que pueden emitir una opinión profesional de los reportes de las organizaciones. La responsabilidad de Redes Sociales consistió en llevar a cabo una revisión limitada del informe. En ningún caso, nuestra declaratoria de verificación puede entenderse como un informe de auditoría por lo que no se asume responsabilidad alguna sobre los sistemas y procesos de gestión y control interno de los que se obtiene la información. Esta Carta de Verificación se emite en el mes de abril de dos mil diecisiete y es válida siempre que no se efectúen modificaciones posteriores y sustanciales al Informe de Sustentabilidad 2016 de Bio Pappel.

- No encontramos factor alguno que nos haga determinar que los procesos de obtención y validación de información no son efectivos y que no cumplen con los principios de precisión, claridad y fiabilidad.
- No encontramos elemento alguno que nos haga determinar que los datos no fueran congruentes con los contenidos que se plasmaron en el informe.
- No encontramos aspecto que nos haga hesitar que no existe una cobertura y cumplimiento apegado a la metodología GRI no se haya realizado óptimamente.

México, D.F., a 25 de abril de 2017

**Víctor Manuel Vázquez del Mercado Pardiño**  
Redes Sociales en LT S.A. de C.V  
T. (55) 54 46 74 84  
[contacto@redsociales.com](mailto:contacto@redsociales.com)

### Recomendaciones

Se entrega por separado un reporte interno, exclusivas para el cliente, que contiene las áreas de oportunidad detectadas para un futuro reporte.



Reasonableness of data



Information flow, data traceability and information completeness

# CONTACTO

Para mayor información y/o retroalimentación sobre el contenido de este documento, puede contactar a:

**Daniela Rodríguez Fernández**

Responsabilidad Social y Comunicación Corporativa  
responsabilidadsocial@biopappel.com

G4- 31

Bio Pappel, S.A.B. de C.V.

G4-3, G4- 7

Torre Bio Pappel

Ejército Nacional 1130

Col. Los Morales, Polanco

C.P. 11510-México, D.F.

G4-5/ CG Principle 1

Jan

Feb

Mar

Apr

May

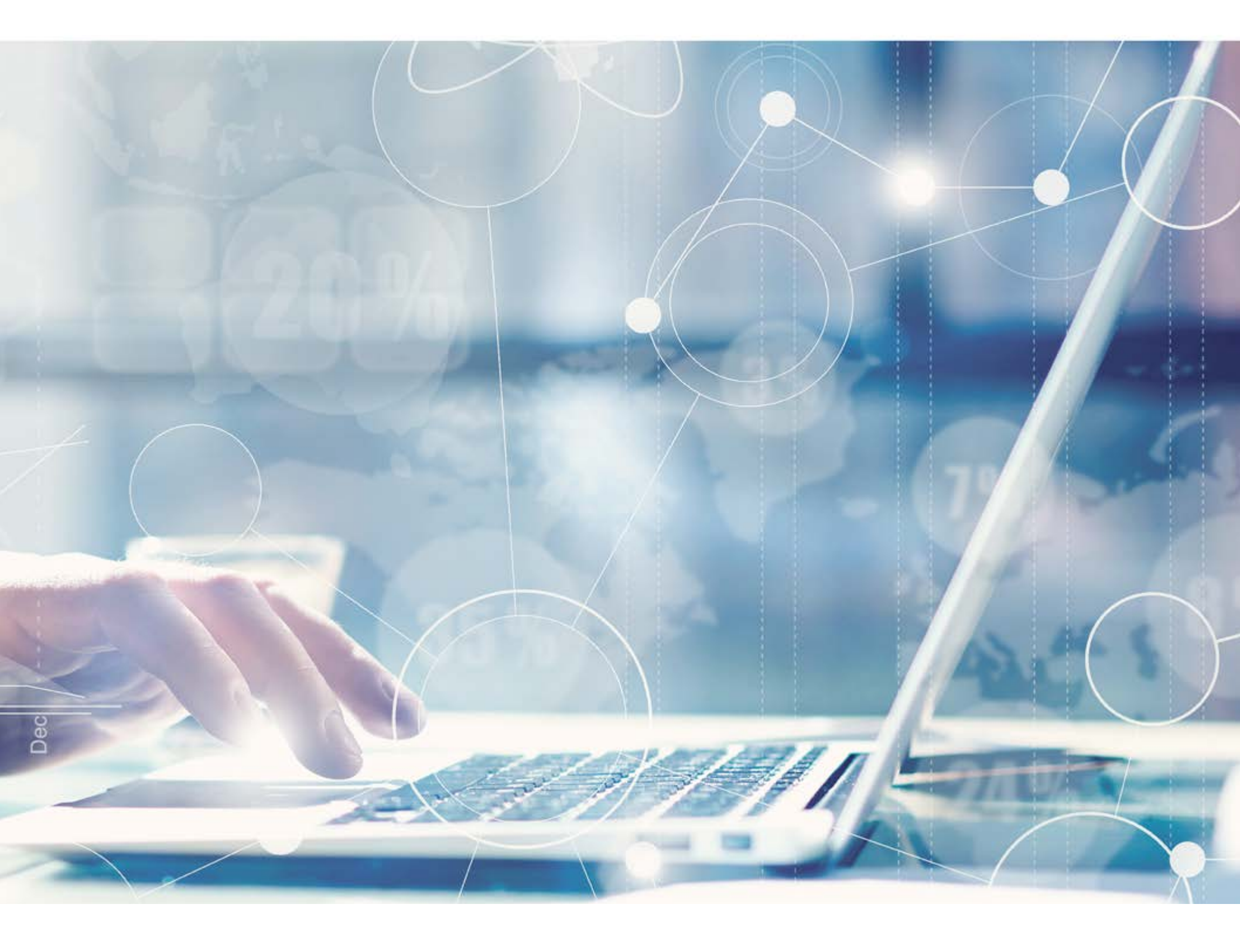
Jun

Jul

Aug

Sep





Dec



IMPRESO CON TINTAS DE ORIGEN VEGETAL  
EN PAPEL 100% RECICLADO Y 100% RECICLABLE.

[www.biopappel.com](http://www.biopappel.com)

 [BioPappel.Sustentable](#)

 [Bio Pappel SAB de CV](#)



our work  
Service