

**COMUNICACIÓN DE PROGRESO
2015
GTC COMPAÑÍA DE SERVICIOS SRL**

PACTO GLOBAL DE NACIONES UNIDAS



Índice

1. Carta de apoyo
2. Alcance y enfoque de la COP
3. Nuestro negocio, nuestra historia
4. Misión, visión y valores
5. Política de gestión ética y socialmente responsable
6. GTC y el Pacto Global
7. Desarrollo
 - Principios de Derechos Humanos
 - i. Desarrollo y compromisos
 - Principios laborales
 - i. Desarrollo y compromisos
 - Principios ambientales
 - i. Desarrollo y compromisos
 - Principio de anticorrupción
 - i. Desarrollo y compromisos

Neuquén Capital, Argentina, 10 de Febrero de 2017

Organización de las Naciones Unidas
Secretario General: Sr. Ban Ki-moon
S_____ / _____ D

Estimado Señor:

Un año más nos dirigimos a Ud. y a nuestros grupos de interés, con el objetivo de presentar la quinta Comunicación de Progreso (COP) de GTC Compañía de Servicios SRL. A través del siguiente documento se reportan aquellas acciones que la empresa llevó adelante durante el 2015 para integrar los lineamientos del Pacto Global y la RSE en sus operaciones. Estamos convencidos de que este es el camino correcto y nos llena de orgullo ser una empresa de servicios con un gran compromiso hacia dicha iniciativa.

Atentamente,

Ángel Horacio Correa
Socio Gerente

Reseña Histórica de la Empresa

La empresa dio sus primeros pasos en el año 1973, cuando dos integrantes de la familia Correa incursionaron en la actividad hidrocarburífera en la localidad de Catriel, trabajando con dos camiones volcadores en los diferentes yacimientos de la zona.

Desde entonces y de manera progresiva se incorpora a la prestación de servicios el transporte de cargas líquidas.

A dicha sociedad se suma un nuevo integrante dando origen a GICCOR SRL.

En 1986 la firma cambia de denominación a Transporte Gabino Celso Correa SRL, y comienza a trabajar en todos los yacimientos de Río Negro y Neuquén, prestando servicios a diferentes empresas de la zona.

Actualmente nuestra empresa se denomina GTC Compañía de Servicios SRL debido al gran crecimiento que ha tenido por la incorporación de nuevos servicios petroleros los cuales se suman a la actividad de transporte.

Nuestras Bases operativas

Actualmente GTC cuenta con cuatro bases operativas, ubicadas estratégicamente en las provincias de Río Negro, Neuquén, La Pampa y Mendoza.

- Base Operativa y Administrativa Neuquén: Ubicada en el Parque Industrial Oeste de la ciudad de Neuquén.
Dirección: Ruta 7 Km 6 PIN Oeste
Teléfono: 0299-4413311
Mail: info@gtcservicios.com
- Base Operativa Catriel
Dirección: Rivadavia 251 – Parque Industrial Catriel
Teléfono: 0299-4911230
- Base Operativa RDLS
Dirección: Ruta Pcial. Nº 6 y Tucumán
Teléfono: 0299-488638
- Base Operativa Central
Dirección: Ruta Pcial. Nº 7 Km. 6 PIN Oeste, Neuquén.
Teléfono: 0299-4413311

Servicios



Nuestra gente

- Contamos con choferes de amplia trayectoria y experiencia en áreas petroleras, debidamente capacitados para las tareas que deben desempeñar. Nuestros Choferes están provistos del correspondiente carnet habilitante para transporte de cargas peligrosas en total cumplimiento del CCT 40/89 con EPP acordes a la operación.
- Equipo de ingenieros y técnicos con amplia experiencia ambiental y gestión de residuos peligrosos, capaces de diseñar sistemas de tratamiento acorde a las características fisicoquímicas del residuo y las condiciones medioambientales del área de incidencia de los proyectos a desarrollar.
- Supervisión y gerencia operativa con más de 10 años de experiencia como líderes del servicio de transportes de cargas líquidas y sólidas.
- Técnicos en Seguridad e Higiene con probada experiencia en la industria.

Misión, visión y valores

Misión

GTC Compañía de Servicios SRL se compromete a satisfacer las necesidades de sus clientes garantizando servicios de primera calidad mediante innovación tecnológica y un elevado nivel de conocimientos de sus colaboradores promoviendo el desarrollo regional, acompañado por un gran sentimiento de pertenencia y una gestión transparente y sustentable.

Visión

En GTC Compañía de Servicios SRL aspiramos a ser una empresa líder con capacidad de innovación en la prestación de servicios petroleros. Reconocidos por la calidad integral de nuestras prestaciones impulsada por una gestión socialmente responsable.

Valores

- Transparencia
- Lealtad
- Compromiso
- Seguridad y bienestar de nuestros empleados
- Respeto por el ambiente y su entorno

Política de Sustentabilidad

Convencidos de que este es el camino correcto durante el 2015 se elaboró y comunicó la nueva política de sustentabilidad.

La dirección de GTC Compañía de Servicios SRL desea manifestar a través del siguiente documento los principios generales de carácter ético, social y ambiental, profundamente instaurados en nuestra actividad.

En GTC estamos convencidos de que las empresas deben llevar un comportamiento socialmente responsable, alineando a sus colaboradores en pos del cumplimiento de las expectativas de todos los grupos de interés de la organización.

Reconocemos que el desarrollo de una gestión ética, social y ambientalmente responsable es un proceso que compromete a la totalidad de la organización, de allí la importancia de realizar la política en forma conjunta, ya que son estos principios los que guiarán cada una de nuestras acciones y compromisos.

Aspiramos a ser una organización reconocida por nuestros valores, por una práctica responsable y sostenible en las áreas económicas, sociales y medio ambientales.

En base a los valores de nuestra organización asumimos los siguientes compromisos en materia de desarrollo sustentable:

- Establecer un modelo de gestión basado en el equilibrio entre las dimensiones económicas, ambientales y sociales.
- Generar proyectos de inclusión, facilitando el acceso al empleo y el desarrollo de las localidades en las que trabajamos.
- Promover una convivencia armónica con los habitantes, superficiarios y comunidades indígenas, basada en el respeto hacia la conservación de su cultura y el ambiente. Estableciendo mecanismos de relacionamiento, basados en el diálogo y análisis de sus expectativas.
- Generar sistemas de comunicación entre los empleados y nuestros grupos de interés, entendiendo al dialogo constructivo como una forma de vinculación y entendimiento.

- Creemos que la única forma de brindar un buen servicio es garantizando respeto por el medio ambiente y la seguridad de las personas, formando a nuestros colaboradores para la mejora continua.
- Procuramos aprovechar de manera eficiente los recursos en todas nuestras instalaciones. Generar programas de clasificación, reciclado y reutilización de residuos, como así también la difusión de un consumo responsable.
- Cumplir con el marco regulatorio aplicable a las actividades de la compañía, así como con los principios y acuerdos a los que suscriba voluntariamente.
- Actuar en forma acorde con los valores corporativos, los Principios del Pacto Global de Naciones Unidas, los estándares nacionales e internacionales y las buenas prácticas de la industria.
- Estimular la mejora continua de la sustentabilidad de la compañía, mediante la implementación y seguimiento de sistemas de gestión integrados de Calidad, Seguridad, Salud y Ambiente, con indicadores que permitan evaluar y verificar el cumplimiento de las metas propuestas.
- Difundir esta Política a todos los integrantes de GTC y sus grupos de interés, y promover su cumplimiento.

La Política de Sustentabilidad de GTC Compañía de Servicios SRL es aplicable a toda la Compañía. Su cumplimiento es responsabilidad de cada uno de sus integrantes.

GTC Compañía de Servicios SRL y el Pacto Global

Comprometidos con la sustentabilidad en el 2008 adherimos al Pacto Global, año a año reforzamos nuestro compromiso con dicha iniciativa y los nuevos compromisos que la misma implica.

Principios del Pacto Global

REFERENTES A LOS DERECHOS HUMANOS

Principio Nº 1.

Las empresas deben apoyar y respetar la protección de los derechos humanos proclamados a nivel internacional.

Principio Nº 2.

No ser cómplice de abusos de los derechos humanos.

REFERENTES AL AMBITO LABORAL

Principio Nº 3.

Las empresas deben respetar la libertad de asociación y el reconocimiento de los derechos a la negociación colectiva.

Principio Nº 4.

Las empresas deben apoyar la eliminación de toda forma de trabajo forzoso o realizado bajo coacción.

Principio Nº 5.

Las empresas deben apoyar la erradicación del trabajo infantil.

Principio Nº 6.

Las empresas deben apoyar la abolición de las prácticas de discriminación en el empleo y la ocupación.

REFERENTES AL MEDIO AMBIENTE**Principio Nº 7.**

Las empresas deberán apoyar el enfoque preventivo frente a los retos medioambientales.

Principio Nº 8.

Las empresas deben fomentar las iniciativas que promuevan una mayor responsabilidad ambiental.

Principio Nº 9.

Las empresas deben favorecer el desarrollo y la difusión de las tecnologías respetuosas con el medio ambiente.

REFERENTE A LA ANTICORRUPCIÓN**Principio Nº10.**

Las empresas deben trabajar contra la corrupción en todas sus formas, incluyendo la extorsión y el soborno

Desarrollo, Principios del Pacto Global**Principios de Derechos Humanos**

Los derechos humanos son un área relevante para GTC, es por ello que continuamos con el proceso de formación sobre la temática y asumiendo el compromiso de respetar los derechos humanos en cada una de nuestras operaciones.

GTC y Adelaf (Amigos de la frontera): Una alianza por el norte neuquino

Desde el 2011 GTC, junto a ADELAF, coordina la cruzada solidaria por el norte neuquino colaborando con los pequeños parajes y escuelas rurales.

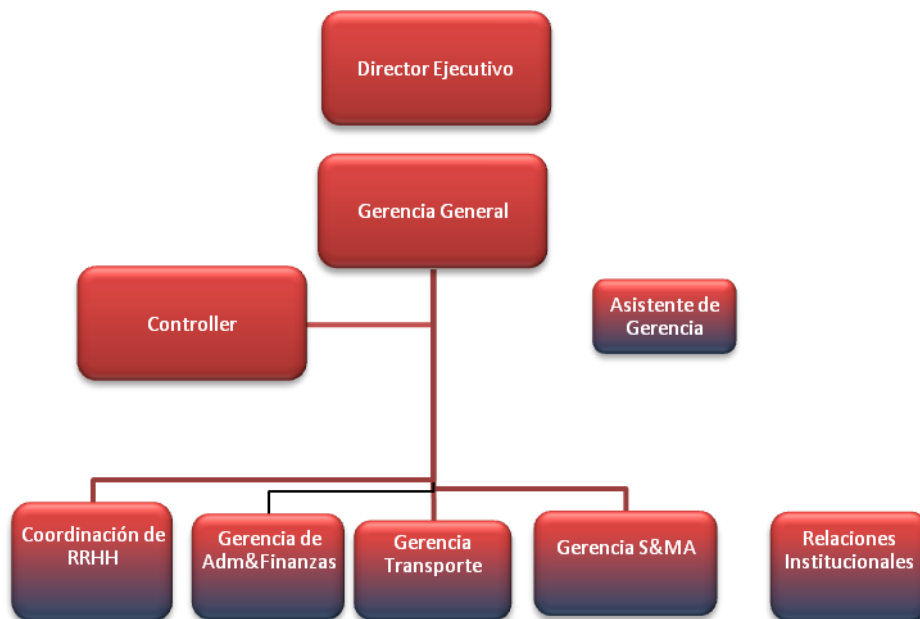
GTC apoya firmemente el trabajo de ADELAF, ya que contribuye al desarrollo social y cultural. Es por ello que la organización se compromete con la iniciativa, brindándoles a los voluntarios el transporte para visitar los parajes y escuelas rurales ubicados en lugares de difícil acceso.

Durante el 2015, en adicional a la campaña de verano, GTC apoyó a Adelaf en la campaña de invierno, los empleados de GTC se sumaron activamente a ambas actividades a través de donaciones de indumentaria de invierno y útiles.



Principios laborales

Estructura de GTC:



GTC cuenta con 466 empleados y 4 puestos gerenciales.

La Seguridad y Salud

Con el compromiso de proveer servicios de primera calidad, incorporando innovaciones tecnológicas y promoviendo el desarrollo regional, se elaboró la política integrada de seguridad, salud ocupacional, medio ambiente y calidad de GTC.

Junto a la política se ha diseñado e implementado un sistema de gestión integral, fundamentado en las normas ISO 9001:2008, ISO 14001:2005 y OHSAS 18001:2007, base de las que parten la “Política Integrada de Seguridad, Salud Ocupacional, Medio Ambiente y Calidad” (Rev.11 del 16-11-2015).

La organización entiende que la disponibilidad de recursos formados y alineados a dicha política son clave para satisfacer a sus clientes, a través de procesos de trabajo eficientes, a efectos de evitar incidentes y lesiones que puedan afectar la salud de los trabajadores o generar enfermedades laborales, así como promover un ambiente de trabajo armónico, saludable, que contribuya a preservar el bienestar de todos sus empleados buscando la excelencia y el perfeccionamiento constante.

En función de disponer de un ambiente de trabajo saludable cada empleado debe tener un sentido de responsabilidad con el que tiene que garantizar el uso integral de sus facultades en la realización de su trabajo y por tanto se continúa con la prohibición de consumo de alcohol implementada en la política de alcohol y drogas. Dicha política enuncia la prohibición del consumo de bebidas alcohólicas y/o sustancias en general que puedan interferir con dicho objetivo. La empresa ha declarado un nivel de tolerancia de 0 mg/lts para la medición de las pruebas de alcohol.

Durante el 2015 se realizaron 47 visitas a las diferentes áreas operativas, realizando testeos a 472 personas en total. Los controles son gestionados por el personal de medicina laboral y se realizan sin aviso y de forma aleatoria.

Actividades Salud	Actividades	Mediciones	Resultados
Control Alcoholemia	47	472	+ 1

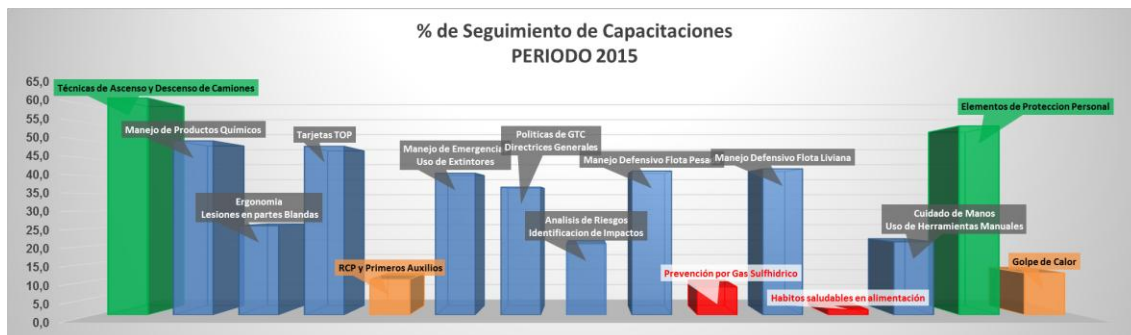
En el año 2015, se dio continuidad al Plan de Vacunación contra la gripe, hepatitis y provisión de vacunas antitetánicas a todo el personal expuesto al riesgo. En total se han aplicado 145 dosis anti gripales, 20 dosis contra Hepatitis-B y 70 dosis contra el Tétanos.

Se detalla a continuación los principales temas abordados de capacitación y entrenamiento en materia de seguridad y salud durante el 2015:

- Técnicas de Ascenso y Descenso de Camiones.
- Manipulación de productos químicos. Etiquetado y rotulado de productos químicos.
- Ergonomía prevención osteomolecular.
- Técnicas de Observación Preventiva.
- RCP y Primeros Auxilios - Prevención Cardiovascular.
- Manejo de Emergencias Incendio y Explosión - Práctica de uso de extintores.
- Análisis de riesgos de las actividades - Análisis de Impactos Ambientales.
- Manejo Defensivo (Flota Pesada – Flota Liviana).
- Talleres teóricos sobre hábitos alimenticios saludables, mediante una correcta elección y proporción de los alimentos.

- Elementos de Protección Personal.
- Golpe de calor.

Durante dicho período se vio un incremento en la asistencia del personal a las capacitaciones, logrando uno de los objetivos propuestos para dicho año.



A partir del seguimiento y continuidad de las actividades de Medicina Laboral, se realizó una nueva revisión del Manual de Salud en el cual se actualizó el formato cambiando el código del documento a MSO “Manual de Salud”, además se incorporó un nuevo programa de salud.

Se continuó con la medición de Indicadores de Ausentismo por Enfermedades Incurables dando seguimiento a cada uno de los casos en las Reuniones de carácter semanal con la presencia del Médico Laboral, asistente de Medicina Laboral, Gte. RRHH y Gte. QHSE.

Como resultado de estas reuniones, se consolidaron los datos y se presentaron estadísticas, además se analizaron, registraron y se trabajó sobre las lesiones que sufrieron los trabajadores en el marco de su actividad laboral. Esta información tuvo como finalidad servir de base para la elaboración de los planes de capacitación en salud para el próximo año.

El departamento de Medicina Laboral de la empresa, cumple además un rol de comunicación constante con todos los trabajadores que se encuentran en suspensión de actividades por motivos de salud, a efectos de efectuar un seguimiento a la evolución de su salud y notificar al área operativa el reintegro del trabajador a sus funciones habituales.

Es importante resaltar, que los planes de capacitación del año 2015, han sido desarrollados en base a estadísticas anteriores, seleccionando las patologías relacionadas con pies, rodillas, manos y hombros que guardan relación directa con las actividades que realizan en la empresa.

En adicional, GTC monitorea la evolución de la salud de los trabajadores, razón por la cual los trabajadores realizan exámenes médicos al ingreso y cada año durante su permanencia en la empresa.

Desde Medicina Laboral continuamente se está haciendo seguimiento de la evolución de salud tanto, en persona accidentadas, como en personas con enfermedades prolongadas.

En el marco de la prevención, también se asiste a las áreas operativas para dar charlas relacionadas con la salud (obesidad, adicciones, fatigas, estrés) y se utiliza ese espacio para control de presión arterial.

En dichas visitas además, se verifican las condiciones de higiene, limpieza y orden de las instalaciones a los fines de asegurarse de que se mantiene un ambiente de trabajo armónico y saludable tal y como lo expresa el enunciado de su política.

En correspondencia con la función de la unidad de Medicina Laboral, el Departamento de QHSE, desarrolla su actividad con un enfoque de prevención y de atención a la corrección de los desvíos detectados que pueden propiciar la ocurrencia de incidentes que puedan perjudicar la integridad de los trabajadores, instalaciones y/o activos en general.

En el marco de la mejora continua, la compañía ha trabajado en una nueva actualización del Manual de Gestión Integrado, en el cual se establecen y describen los lineamientos del Sistema de Gestión basado en las normas internacionales IRAM - ISO 9001:2008, ISO 14001:2005 y OHSAS 18001:2007. Además, tiene el propósito de demostrar la capacidad que posee GTC de proporcionar consistentemente servicios que cumplan con los requisitos de sus clientes y los propios establecidos por la empresa.

Uno de los compromisos más significativos del 2015 fue una modificación de la Política de QHSE al otorgarle la autoridad para detener acciones inseguras. En adicional se incluyó la política de sustentabilidad y un anexo al Manual de Procedimientos Administrativos.

Se modificó el Alcance del Sistema Integrado de Gestión y se trabajó sobre el cambio de codificación de los manuales asociados al SGI.

Dicho manual constituye un eje de referencia para el trabajo y función que desempeña el departamento de QHSE, en cuanto a que se exponen los lineamientos en base a los cuáles se mantiene y mejora continuamente la eficacia del sistema de gestión integral.

El cual se instrumenta de acuerdo a los siguientes puntos:

- Determinar los procesos necesarios para el Sistema de Gestión Integrado y su aplicación en la organización.
- Establecer la secuencia e interacción de los procesos.

- Definir los criterios y metodologías para asegurar que tanto la operación, como el control de estos procesos sean eficaces.
- Asegurar la disponibilidad de recursos e información necesarios para apoyar la operación y el seguimiento de estos procesos.
- Medir y realizar el seguimiento, así como el análisis de estos procesos.
- Implementar las acciones necesarias para alcanzar los resultados planificados y la mejora continua del Sistema de Gestión.

El desempeño de los procesos se realiza mediante el seguimiento de diferentes indicadores llevados adelante por cada responsable de proceso de QHSE de la empresa cuenta con el apoyo incondicional de la alta dirección, a los efectos de facilitarle los recursos necesarios para instrumentar las correcciones necesarias a los desvíos detectados, y que puedan poner en riesgo la integridad de las operaciones y en consecuencia de los trabajadores.

El sistema de gestión integral contiene dentro de sus procedimientos aquellos que rigen la actividad de resguardo de la seguridad de las personas e instalaciones.

Una de las actividades que motivan la prevención de incidentes, son las capacitaciones relacionadas a temas de prevención de lesiones, aplicación correcta de procedimientos, análisis de riesgos, entre otros.

Para el año 2015, se abordaron temáticas referidas a: Políticas y Directrices generales de la empresa, Uso del sistema de gestión integrado, herramientas del sistema de gestión: Observaciones Preventivas mediante las Tarjetas TOP, Uso de Elementos de Protección Personal, Manejo de Emergencias, Ingreso a Espacios Confinados, Gestión de Residuos, Incendio y Explosión, Manipulación y uso de extintores, Enfermedad y Accidentes de Trabajo, Uso de herramientas manuales, Riesgo eléctrico, Trabajos en caliente, Trabajo en Altura, Manejo Defensivo Teórico-Práctico y otros temas referidos a las actividades particulares de los empleados.

El total de dicha actividad completo alrededor de 750 hs de capacitación, impartidas a 2.479 personas.

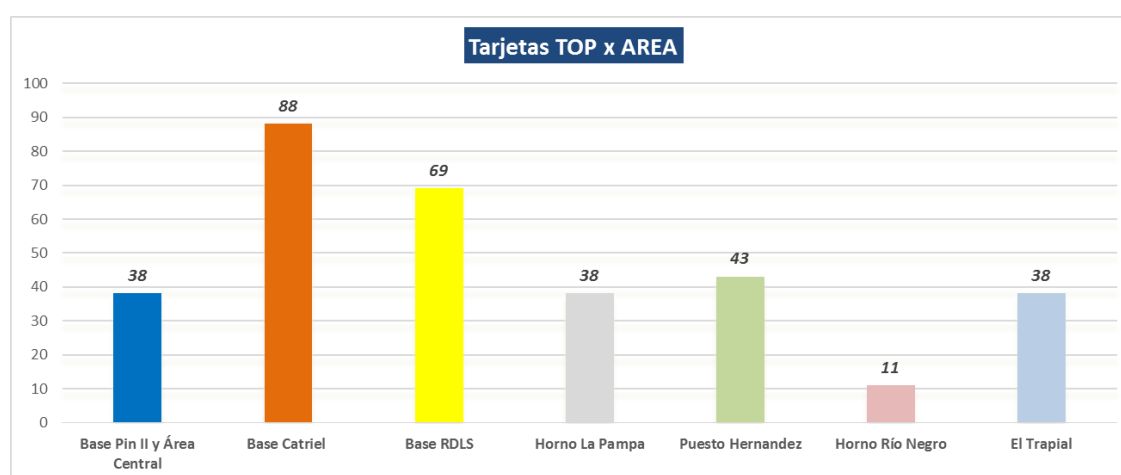
Los temas planteados en el plan de capacitación fueron tratados en un 85%, pero la asistencia de empleados fue inferior a la prevista. En función de esto, para el año 2016, se han considerado los temas críticos de acuerdo a las necesidades de cada sector y de la empresa en general, eligiendo una cantidad fija de temas, adicional a definir objetivos con base a esquemas de porcentajes mínimos y máximos deseados.

Los procedimientos relacionados a la actividad de QHSE y que rigen y controlan los procesos de trabajo, proporcionan un marco de referencia para el trabajo seguro.

La empresa continúa con la implementación del programa de comunicación de actos y condiciones inseguras a través de Tarjetas TOP. Estas tarjetas se utilizan como medio de participación del personal en la comunicación entre pares para promover la generación de actitudes saludables mediante acuerdos de acciones de mejora con la perspectiva de prevención.

En 2015 se recolectaron alrededor de 295 tarjetas TOP.

	Enero	Febrero	Marzo	Abril	Mayo	Junio	Julio	Agosto	Septiembre	Octubre	Noviembre	Diciembre
Total Tarjetas TOP Emitidas	19	43	34	15	33	18	30	31	15	25	16	16
Total TOP Cerradas	17	28	19	9	24	14	20	21	10	12	12	13
Total TOP Abiertas	2	15	15	6	9	4	10	10	5	13	4	3
% Atención tarjetas emitidas	89%	65%	56%	60%	73%	78%	67%	68%	67%	48%	75%	81%
TOP Actos inseguros	11	18	18	2	18	4	10	5	3	7	7	5
TOP Cond. Insegura	8	25	16	10	11	13	18	26	11	18	9	11
TOP. Actos Seguros	0	0	0	3	4	1	2	0	1	0	0	0
	19	43	34	15	33	18	30	31	15	25	16	16



El sistema de gestión integral de GTC establece cada año objetivos y metas a cumplir. Para el año 2015, se trazaron y se obtuvieron los siguientes logros en la medición de dichos objetivos:

- Asegurar que el sistema de gestión integrado cumpla con los requisitos de las normas de calidad, seguridad y salud, así como las metas de desarrollo de la empresa. **100%**
- Disminuir el impacto ambiental negativo generado el consumo de energía eléctrica. **50%**
- Disminuir la tasa de incidentes (índices de gravedad y de incidencia) en un 15% con respecto al año anterior. Valores: índice de gravedad promedio anual de 0,6 e índice de incidencia promedio anual 3,9 anual y la de ausentismo por enfermedad inculpable a 1,6. **65%**
- Lograr que el personal asignado a sus gerencias logren el 80% de participación en el plan de entrenamiento de la compañía; la participación de una (1) TOP mensual y el cumplimiento de los objetivos en los programas de controles operativos y simulacros. **75%**

- Habilitar el 80% de la flota afectada al transporte de Residuos Peligrosos/Especiales provinciales según la jurisdicción que corresponda. **100%**
- Fomentar la participación activa del personal en cuestiones ambientales como ahorro energético, optimización de recursos, gestión de residuos, regulaciones ambientales, entre otros mediante jornadas de capacitación y participación, difusión de alertas y datos relevantes, entrega de folletos y revista. **90%**
- Implementar actividades vinculadas a la promoción de los 10 principios del Pacto Global. **100%**
- Desarrollar 1 capacitación por cuatrimestre con personal externo/interno vinculado al PG y sus 10 principios. **80%**
- Cumplir con 90% de asistencia en los eventos y reuniones de la Comisión de RSE. **100%**
- Continuar con un rol activo en el IAPG, garantizando un 90% de asistencia en sus eventos y comisiones. **100%**
- Planificar y Participar de una auditoría Integral semestral en las operaciones de GTC. **100%**
- Mantener en Buenas condiciones de Mantenimiento y estética visual más del 50 % de contenedores y Camiones. **85%**
- Participación del 80% de los empleados en el programa de capacitación de la empresa, así como lograr el 90% de cumplimiento de lo programado. **50%**
- Diseñar, difundir y medir trimestralmente el programa de beneficios sociales de la compañía. **86%**
- Revisar y completar de acuerdo a los nuevos cambios en informática el Manual ITC. **100%**
- Adquisición de 10 licencias de software de Windows 7 Pro y Office SDT para regularizar faltantes. **90%**
- Participar en el nivel de revisión del manual de procedimientos administrativos de la compañía. **90%**
- Incorporar al menos un cliente nuevo o nuevo contrato de servicios. **100%**

Es debido a todas las acciones descriptas anteriormente que la tasa de incidentes del año 2015 se redujo en un 12% respecto al 2014. La empresa desarrolla un plan de acción intensivo con el propósito de disminuir de una manera contundente el índice de incidentes para el año 2016.

Como parte del sistema de gestión integrado se ha desarrollado el procedimiento Programa de Auditorías Internas. Durante el año 2015 se realizó una auditoría Interna de carácter evaluador y se les dio participación a profesionales externos.

El objeto final de la misma consistió en preparar el terreno para la auditoría Externa de Re certificación Tri Norma.

A continuación se detallan los objetivos y metas que GTC Compañía de Servicios asume para el 2016:

Compromisos 2016

Proceso	Objetivo	Metas
Gestión de Calidad	.- Asegurar que el sistema de gestión integrado cumpla con los requisitos de las normas de calidad, seguridad y salud, así como a las metas de desarrollo de la empresa	<ul style="list-style-type: none"> .- Revisión y actualización de los documentos que conforman al sistema. .- Medición y seguimiento de indicadores tales como: resultados de los registros, controles operativos, acciones correctivas y preventivas detectadas, medidas de satisfacción del cliente. .- Actualizar las descripciones de puestos para que se ajusten a las necesidades actuales de la empresa y definir necesidades de adquisición de competencias para los ocupantes del cargo
Gestión Medio Ambiental	<ul style="list-style-type: none"> .- Cumplir con las regulaciones ambientales aplicables a la actividad de GTC .- Disminuir el impacto ambiental negativo generado por la actividad de la empresa 	<ul style="list-style-type: none"> .- Revisar el procedimiento de verificación de cumplimiento legal y la metodología de seguimiento. .- Gestionar los permisos e inscripciones a los fines de mantener la habilitación de las operaciones de la empresa .- Definir indicadores y efectuar seguimiento, implantando acciones que reduzcan los consumos de: electricidad, agua, combustible.
Gestión de seguridad y salud	Disminuir la tasa de incidentes anual y la de salud	<ul style="list-style-type: none"> .- Concientizar al personal sobre los riesgos de su actividad y las medidas de prevención obligatorias. Revisión integrada y difusión de Análisis de riesgos y evaluación de impactos de todas las actividades y todas las áreas. .- Revisión de procedimientos de trabajo, análisis de riesgos, definición y uso de EPPs apropiados para resguardar la salud de los trabajadores. .- Revisión de la metodología de medición de controles operativos .- Desarrollo del plan de capacitación que permita disminuir las brechas de conocimiento entre los ocupantes del cargo y sus funciones

Principios Ambientales

La Política Ambiental de GTC Compañía de servicios se basa en el respeto por el Ambiente y su entorno; prevenir la contaminación ambiental, incidentes de trabajo y enfermedades de índole laboral, promover la educación ambiental, conservar y proteger la biodiversidad de la tierra, reducir el consumo de nuestros recursos, minimizar al máximo la generación de nuestros residuos y eliminar aquellas emisiones y/o vertidos que sean perjudiciales para el ambiente y la salud de las personas

Principio 7: Apoyar un enfoque preventivo frente a los desafíos medioambientales.

GTC se compromete a mantener certificado su Sistema de Gestión Integral basado en las normas internacionales IRAM - ISO 9001, ISO 14001 y OHSAS 18001.

En coherencia con dicho compromiso, GTC realiza auditorías Internas con el fin de verificar que los procesos desarrollados estén de acuerdo a lo planificado por la compañía, y que estos a su vez se correspondan con los requisitos normativos y legales que aplican.

A través de sus socios, gerencias, técnicos, encargados de sector, jefes de área, supervisores, líderes de proyecto y personal se refuerza el compromiso de mantener y mejorar continuamente la eficacia del Sistema de Gestión Integral (SGI), en base a los requisitos de las normas ISO 9001:2008, ISO 14001:2004 Y OHSAS 18001:2007.

Todos los documentos y registros que forman parte del SGI se confeccionan, aprueban, revisan y mantienen conforme al procedimiento "Control de Documentos y Registros del SGI". En tal sentido la organización ha adherido al criterio establecido por la norma ISO 9001:2008 donde se destaca la posibilidad de incluir en un solo documento varios requisitos de esta norma de referencia o de otras de adhesión voluntaria.

Durante el mes de agosto la empresa ha llevado a cabo la auditoría Interna planificada para el año 2015. Asimismo fue auditado en cuatro oportunidades por tres empresas operadoras de la industria hidrocarburífera.

Los desvíos observados durante las Auditorías mencionadas, se han trabajado mediante el seguimiento de planes de acciones que han sido incluidos al Sistema ISO GESTION que posee la empresa y que da seguimiento informático a estos hallazgos colocando responsables de gestión de los mismos.



Impactos

La empresa se compromete a identificar y evaluar los impactos ambientales asociado a sus bases operativas durante las etapas de ejecución, operación y cierre, con el fin de prevenir y mitigar los efectos adversos que pudiesen ocasionar sobre el ambiente.

De cada proyecto y/o emprendimiento propio de la empresa se formula una Declaración de Impacto Ambiental (DIA) detallando un Plan de Gestión Ambiental (PGA) mediante un Informe Ambiental y/o Auditoría Ambiental.

Durante dicho período se conformó un equipo técnico multidisciplinar el cual elaboró la correspondiente Auditoría Ambiental de la Base PIN II ubicada en el Parque Industrial de la Ciudad de Neuquén. La misma fue presentada a la Autoridad de Aplicación para su evaluación.

Gracias a la elaboración de la auditoría Ambiental de la Base PIN II se logró identificar, describir y valorar de manera integral los impactos directos e indirectos negativos previsibles que la operación diaria produce sobre los distintos aspectos ambientales.

La identificación de los aspectos y evaluación de los impactos ambientales de los servicios y actividades se realiza, antes del inicio de cualquier actividad, cuando cambian las condiciones de trabajo, las normas legales y/o los requerimientos del cliente y de terceros, cuando se incorpora o modifica una tecnología o cuando cambian las condiciones del entorno.

Para su realización se utiliza un método matricial, el cual consiste en técnicas bidimensionales que relacionan acciones con factores ambientales, las mismas son básicamente de identificación. La modalidad de estas matrices muestra las acciones del proyecto en un eje y los factores del medio a lo largo del otro. Cuando se prevé que una actividad va a incidir en un factor ambiental, éste se valora en la celda de cruce, describiéndose en términos de su magnitud e importancia como “significativas” o “no significativas”.

El departamento de Ambiente y de QHSE, junto al supervisor de cada servicio, completan las planillas de identificación de aspectos y evaluación de impactos ambientales para cada actividad y servicio desarrollado en la empresa. Las planillas elaboradas comprenden las siguientes actividades y servicios:

1. Tareas administrativas generales.
2. Tareas de mantenimiento general.
3. Operación de expendio de combustible.
4. Operación de reparto de combustible.
5. Operación de mantenimiento vehicular en taller.
6. Operación de lavado vehicular.
7. Tareas del departamento de Informática tecnología y comunicaciones.
8. Tareas del departamento de Medicina Laboral.

9. Servicio de transporte de sólidos y semisólidos mediante camión portacontenedor.
10. Servicio de transporte de líquidos y semilíquidos mediante camión de vacío.
11. Servicio de transporte de líquidos y semilíquidos mediante camión de cargas líquidas.
12. Servicio de transporte y recolección de residuos.
13. Servicio de prueba hidráulica.
14. Servicio de desparfinación.
15. Servicio de tratamiento de efluentes cloacales mediante plantas compactas.

Desempeño

En base a los aspectos e impactos significativos identificados en las planillas de cada actividad y/o servicio realizado, se tuvieron en consideración para establecer nuevas metas y objetivos ambientales en la compañía.

Legislación

La compañía asume el compromiso de cumplir con la legislación vigente, tanto a nivel Nacional como Provincial y Municipal.

Se estableció una metodología para identificar, actualizar y acceder a los requisitos legales que alcanzan directamente las actividades, productos o servicios de la compañía para su cumplimiento.

Se recurre a los servicios de un asesor legal externo quien se encarga de identificar e interpretar la legislación de índole ambiental, de salud y de seguridad aplicable a las actividades y servicios de la compañía, tanto a nivel Nacional como Provincial. Además, es el encargado de incorporar las nuevas disposiciones en la matriz legal y emitir un comunicado informando de dicha actualización. Es responsabilidad del personal de la empresa evaluar periódicamente el cumplimiento de los requisitos legales aplicables.

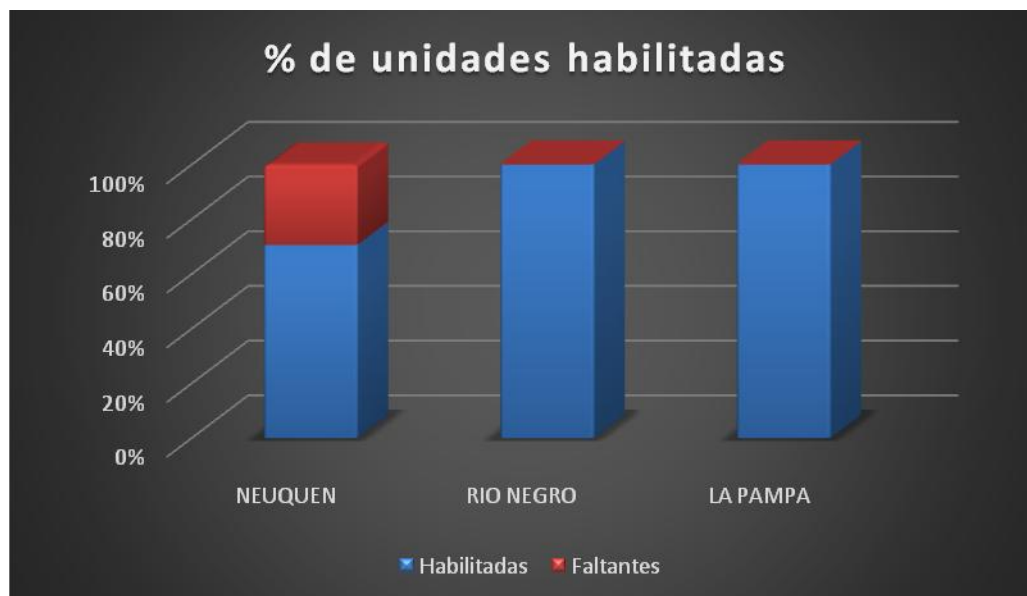
Se contrató el servicio externo de actualización legislativa. La Matriz Legal se confecciona y actualiza sobre la plataforma de una Base de Datos que contiene más de 14.200 normas legales actualizadas diariamente en “tiempo real”

Se logró identificar todos los requisitos ambientales relevantes en su versión más actualizada para las distintas actividades y/o servicios desarrollado por la empresa, pudiendo acceder a los mismos de forma online. El compromiso asumido consiste en trabajar en introducir las medidas pertinentes para cumplir dichos requisitos ambientales y habilitar el 100% de la flota afectada al

transporte de Residuos Peligrosos / Especiales provinciales según la jurisdicción correspondiente.

Durante el año 2016 se habilitaron 46 unidades para el Transporte de Residuos Peligrosos.

- 24 unidades en la provincia de Neuquén
- 11 Unidades en la provincia de Río Negro.
- 11 Unidades en la provincia de La Pampa.



Capacitación

En GTC cuando hablamos de Capacitación y desarrollo entendemos que implica la forma de difundir conocimientos, promover su aplicación práctica en pos de la obtención de resultados concretos y generar los cambios necesarios para continuar compitiendo en el mercado.

Capacitar a una persona es darle mayor aptitud para poder desempeñarse con éxito en su puesto. Es hacer que su perfil se adecue al perfil de conocimientos, habilidades y aptitudes requeridas por el puesto adaptándolo a los permanentes cambios que la tecnología y el mundo globalizado exige.

En la actualidad la capacitación es la respuesta a la necesidad que tiene nuestra compañía de contar con un personal calificado y productivo, en pos de la educación ambiental y la mejora continua.

Determinadas capacitaciones son dictadas por personal instruido de nuestra empresa y otras son llevadas cabo por expositores externos calificados en temas específicos.

Durante el año 2015 se realizaron las siguientes capacitaciones:

- Monitoreo y Muestreo de Efluentes Cloacales.

- Aspectos e Impactos Ambientales.
- Gestión y Confección de Manifiestos de Transporte de Residuos Especiales.
- Gestión de Residuos.
- Introducción a las Nomas IRAM de Calidad, Seguridad, Salud y Medio Ambiente
- Manipulación, etiquetado y rotulado de productos químicos.

Desempeño



Principio 8: Adoptar iniciativas para promover una mayor responsabilidad ambiental.

Convencidos del importante rol que deben cumplir las empresas en materia ambiental, no sólo nos comprometemos a reciclar el papel y las tapitas plásticas en nuestras bases operativas a través del programa de reciclado de la Fundación Garrahan, sino a proporcionar nuestras instalaciones como centro de acopio para que otras empresas y particulares puedan sumarse a la iniciativa.

GTC continúa con este compromiso en la actualidad gracias al esfuerzo de los referentes operativos de las diferentes bases de nuestra compañía.

Sensibilización ambiental a nuestros grupos de interés

Reforzar y apoyar aquellas acciones que tengan como finalidad conseguir una mayor sensibilidad ambiental mediante la educación, las cuales deriven en nuevas actitudes y hábitos.

GTC propuso la edición de una revista infantil anual dedicada a la difusión y promoción de valores éticos, sociales y ambientales, promoviendo con esta acción una propuesta lúdica educativa para los hijos/as de sus empleados.

A la propuesta mencionada se sumó la entrega de una bolsita ecológica elaboradas con materiales que al desecharse, comienzan a descomponerse por la acción de los microorganismos promoviendo su uso y reduciendo de esta forma el uso de bolsas de polietileno.

Se seleccionó como ejes principales de la revista; los derechos del niño, la separación de residuos y el cuidado del agua.

Se imprimieron 500 ejemplares durante el año 2015 completando su tercer año consecutivo. Se confeccionaron 300 bolsitas ecológicas.



Talleres ambientales en las localidades 25 de Mayo y Catriel

GTC junto a la Secretaria de Bienestar Universitario de la Universidad Nacional del Comahue, realizaron talleres de concientización sobre Cambio Climático en instituciones educativas del Nivel Primario de las ciudades de Catriel (Pcia. De Río Negro) y 25 de Mayo (Pcia. de La Pampa).

Las actividades fueron destinadas a alumnos de 5°, 6° y 7° grado de las instituciones educativas N° 281 y 306 de la ciudad de Catriel y en las instituciones N° 110 y 248 de la ciudad de 25 de Mayo. Mediante la realización de estos talleres se lograron concientizar a un total de 346 alumnos.



Principio 9: Alentar el desarrollo y la difusión de tecnologías respetuosas del medio ambiente.

Los residuos especiales resultan una fuente potencial de contaminación y riesgo para el medio en el cual se encuentran emplazados. El tratamiento del suelo afectado con hidrocarburo y/o derivados implica no solo la minimización de los residuos peligrosos almacenados en recintos sino fundamentalmente la recuperación del recurso para su reinserción en el ambiente.

El tratamiento se considera terminado cuando se logra una concentración de Hidrocarburos Totales de Petróleo (HTP) en el suelo tratado menor al 1%

(10.000 mg/Kg) o 0,5% (5.000 mg/kg) en áreas sensibles, medido según método EPA 418.1.

Una vez tratado y dentro de norma se solicita la liberación de la Autoridad de Aplicación para la disposición final. Se proponen: restauración de canteras, relleno de obras, caminos, relleno industrial en planta, entre otros.

Nuestra compañía ha procesado con este tipo de tecnología por desorción térmica 41.000 m3 aproximadamente. Distribuidos:

- La Pampa

Volumen: 6.000 m3

- Río Negro

Volumen: 20.000 m3



Principio 10: anticorrupción

Durante el 2015 GTC continuo su trabajo a través de la Gerencia de Control Interno y Auditoria, con el objetivo de controlar las actividades en las cuales se encuentra involucrado el patrimonio, imagen de la Compañía y velar por el cumplimiento de los procedimientos vinculados a estas actividades, procurando la erradicación de cualquier tipo de práctica corrupta y deshonesta.

Las tareas realizadas con el fin de lograr cumplimentar la Política impresa de la compañía de tolerancia cero hacia la corrupción, el soborno y la extorsión fueron:

- Control presupuestario mensual y seguimiento de gastos.

- Fijación de un rumbo basado en una estrategia comercial y detallada en cifras absolutas y relativas que permitan medir la eficacia del plan propuesto.
- Procedimiento de Compras: dicho procedimiento describe las metodologías utilizadas por GTC para la gestión de compras fundadas en prácticas transparentes.
- Identificar áreas problemáticas y discutir acciones correctivas con la gerencia que corresponda.
- Auditar el Estado de Resultados mensual y el Balance de la compañía para garantizar que los mismos representen apropiadamente la condición financiera y económica de la Empresa.
- Auditar y Supervisar las operaciones, Bases y procesos internos en pro de proteger los activos y las inversiones de la compañía.

Compromisos asumidos para el 2016

- Auditar mensualmente el cumplimiento del presupuesto de la Cia, marcar desvíos elevar recomendaciones para regularizar los desvíos detectados
- Evaluar y controlar mensualmente el consumo de combustible, detectar desvíos y elevar las recomendaciones necesarias
- Diseñar y difundir en un 100% el Manual de procedimientos administrativos de la Cia.
- Protección de activos e inversiones de la Cia
- Auditar el cumplimiento de los procedimientos y normas internas de la Cia de acuerdo al plan de auditoría anual
- Desarrollar un plan de visitas a las operaciones con el objetivo de verificar, controlar y velar por el cuidado de las instalaciones y activos de la Cia.
- Garantizar que los Estados contables representen apropiadamente la condición económica de la Empresa
- Realizar auditorías mensuales de los informes de Administracion y Finanzas
- Resumir trimestralmente resultados operativos y financieros de la Cia. Analizar y difundir a cada gerencia un análisis de esta evaluación con el fin de hacer los cambios en presupuesto, gastos y ventas.
- Auditar el avance de la implementación del sistema Finnegans(ERP) con asistencia de todos los sectores.

Próximos desafíos

GTC asume el gran compromiso de continuar siendo una empresa que promueve la incorporación de los principios del Pacto Global en sus políticas,

entendiendo que las mismas reflejan en la estructura interna la promoción del liderazgo en la toma de decisiones sustentables.