

# Hovedstadens Letbanes CSR-rapport 2016

Global Compact Annual Communication on Progress



Indhold

<b>Forord</b>	<b>3</b>
<b>Erklæring om fortsat støtte</b>	<b>4</b>
<b>Virksomhedsstruktur</b>	<b>5</b>
Drift og anlæg gennem leverandørstyring	<b>6</b>
Den videre proces frem mod åbningen af letbanen langs Ring 3	<b>6</b>
Letbanens særlige kendetegn	<b>6</b>
<b>CSR-proces i Hovedstadens Letbane</b>	<b>8</b>
Compliancetest for samfundsansvar	<b>8</b>
Tilrettelæggelse af CSR-proces	<b>8</b>
Identifikation af allerede eksisterende CSR-tiltag	<b>9</b>
Peer review	<b>10</b>
Bruttoliste over CSR-emner	<b>10</b>
<b>Fremtidige fokusområder</b>	<b>11</b>
Prioritering af fokusområder	<b>11</b>
Hovedstadens Letbanes arbejde med verdensmålene	<b>12</b>
Ambitionsniveau	<b>14</b>
Det videre arbejde	<b>16</b>
<b>Hovedstadens Letbanes CSR-tiltag i 2016</b>	<b>18</b>
Menneskerettigheder	<b>18</b>
Arbejdstagerrettigheder	<b>25</b>
Miljø	<b>28</b>
Anti-korruption	<b>32</b>

Forord

2016 har været et spændende år i forhold til CSR i Hovedstadens Letbane. Selskabet har siden indmeldelsen i FN's Global Compact-initiativ arbejdet med at skabe struktur over alle selskabets CSR-tiltag og har også lært et helt nyt sprog – det internationale CSR-sprog. For hvad er egentlig sammenhængen mellem FN Global Compacts 10 principper fordelt på fire fokusområder og FN's 17 verdensmål? Og hvordan hænger det derudover sammen med de 169 targets og selskabets egne CSR-tiltag?

Da Hovedstadens Letbane er dybt afhængig af leverandørkontrakter for drift, vedligeholdelse og anlæg af letbanen langs Ring 3, udarbejdede selskabet straks efter tiltrædelsen til FN Global Compact et adfærdskodeks for leverandører. Adfærdskodekset skal sikre, at Hovedstadens Letbane til enhver tid kan håndhæve principperne i Global Compact i alle led af selskabets virksomhed. Adfærdskodekset støtter sig op ad Global Compact og indeholder Hovedstadens Letbanes principper for de samme fire fokusområder, menneskerettigheder, arbejdstagerrettigheder, miljø og anti-korruption. Derfor er denne rapports afsnit om Hovedstadens Letbanes CSR-tiltag i 2016 også bygget op omkring disse fire overordnede fokusområder.

For så vidt angår Hovedstadens Letbanes fremtidige fokusområder, har selskabet dog valgt at lade principperne i FN Global Compact træde lidt i baggrunden og i stedet fokusere på FN's 17 verdensmål, der er FN's konkrete udmøntning af principperne i Global Compact for årene 2015 til 2030. FN's 17 verdensmål udfylder dermed principperne i Global Compact frem til 2030, og derfor er det også disse, som Hovedstadens Letbane har besluttet, skal være de bærende elementer i selskabets operationelle CSR-strategi.

Hovedstadens Letbane har valgt at lade analyser af fremtidige fokusområder og fastlæggelse af ambitionsniveauer tage udgangspunkt i udvalgte verdensmål. Udvælgelsen er sket på baggrund af en grundig analyse af, hvilke verdensmål, der er mest ræson i, at Hovedstadens Letbane arbejder videre med på kort og på lang sigt. Den strategi, som Hovedstadens Letbane præsenterer, og de KPI'er, som selskabet vil arbejde med i det kommende år, er derfor tæt forbundet til verdensmålene. For selskabsåret 2016 indgiver Hovedstadens Letbane en Communication on Progress til FN i niveauet 'Learner COP', idet selskabet opfylder kravene til afrapportering på CSR i FN-regi. Arbejdet med at opstille KPI'er for de udvalgte fokusområder på-

begyndes, så snart selskabet har indgået kontrakter som følge af udbuddet, og vil derfor fremgå af Hovedstadens Letbanes CSR-rapport for 2017.

Med denne CSR-rapport er det målet at give et større indblik i Hovedstadens Letbanes arbejde med CSR og fremtidige ambitioner for, hvor selskabet ønsker at bevæge sig hen.

God læselyst!

**Birgitte Brinch Madsen**  
*Formand for bestyrelsen*

**Henrik Plougmann Olsen**  
*Administrerende direktør*

# Erklæring om fortsat støtte

For Hovedstadens Letbane er det at handle socialt ansvarligt en grundlæggende værdi i alle selskabets aktiviteter. Derfor var det også helt naturligt, at Hovedstadens Letbane i foråret 2016 besluttede at tiltræde FN’s Global Compact-initiativ. Hovedstadens Letbane blev medlem i sommeren 2016.

Social ansvarlighed indebærer at opretholde en høj integritet i forhold til samarbejdsparter og at handle med omtanke i de samfund og miljøer, hvor Hovedstadens Letbane opererer.

Tiltrædelsen til FN Global Compact har understøttet ønsket om at have en mere struktureret tilgang til CSR-arbejdet i selskabet. Siden indmeldelsen har Hovedstadens Letbane derfor arbejdet systematisk med at implementere de ti principper, som indeholder anerkendte standarder for menneskerettigheder, arbejdstagerrettigheder, miljø og anti-korruption.

Med denne CSR-rapport vil vi gerne udtrykke Hovedstadens Letbanes fortsatte støtte til FN Global Compact og de 10 principper, som vi baserer vores virksomheds grundlæggende værdier på. Det kommer blandt andet til udtryk i vores adfærdskodeks, samarbejdsrelationer og i vores ageren på markedet generelt. Vi

vil fortsat arbejde for, at vores CSR-tiltag er transparente for offentligheden, ligesom denne rapport vil være offentligt tilgængelig.

Hovedstadens Letbane forpligter sig til årligt at afrapportere på selskabets fortsatte arbejde med de 10 principper i Global Compact, samt hvordan vi fremadrettet vil arbejde for at øge integrationen af principperne i vores aktiviteter.

Venligst,

**Birgitte Brinch Madsen**  
*Formand for bestyrelsen*

**Henrik Plougmann Olsen**  
*Administrerende direktør*



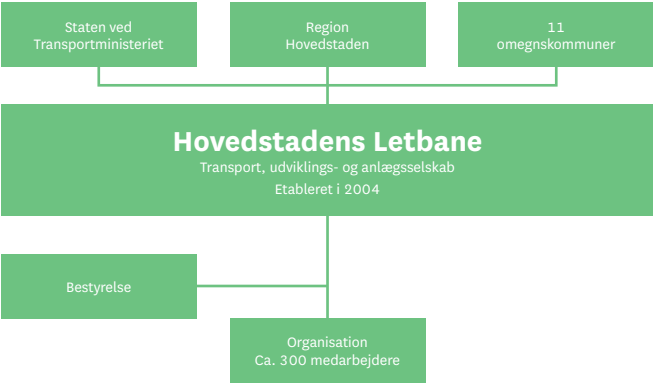
UN GLOBAL COMPACT

COMMUNICATION ON PROGRESS

This is our **Communication on Progress** in implementing the principles of the **United Nations Global Compact** and supporting broader UN goals.

We welcome feedback on its contents.

# Virksomhedsstruktur



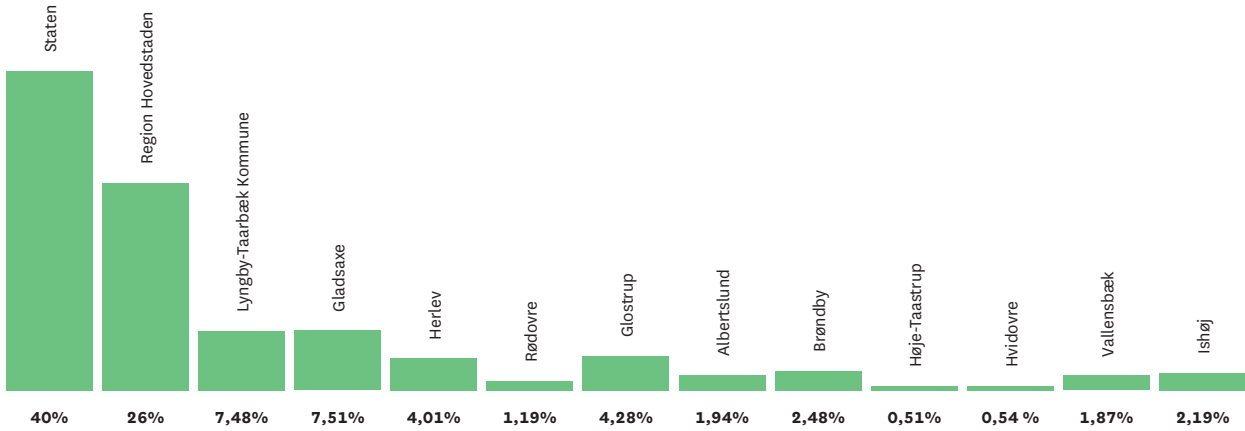
Hovedstadens Letbane er stiftet i 2014 og har ansvaret for at bygge og drive letbanen langs Ring 3 i hovedstaden.

Hovedstadens Letbane er ejet af Staten v/Transport-, Bygnings- og Boligministeriet, Region Hovedstaden, Lyngby-Taarbæk Kommune, Gladsaxe Kommune, Herlev Kommune, Albertslund Kommune, Rødovre Kommune, Glostrup Kommune, Brøndby Kommune, Hvidovre Kommune, Vallensbæk Kommune, Ishøj

Kommune og Høje-Taastrup Kommune. Hovedstadens Letbanes bestyrelse er selskabets øverste ledelse og har ansvaret for, at selskabet opfylder de formål, lovgivningen har opstillet. Bestyrelsen består af ni medlemmer, der er udpeget for en periode på fire år. Staten udpeger fem medlemmer, mens Region Hovedstaden udpeger to medlemmer, og kommunerne i fællesskab udpeger to medlemmer.

Hovedstadens Letbane deler organisation med Metroselskabet I/S og i henhold til lovgivningen stiller Metroselskabet de nødvendige medarbejdere og øvrige ressourcer til rådighed for varetagelse af Hovedstadens Letbanes virksomhed, herunder til udførelse af administrations-, projekterings- og udbuds- og kontraktopgaver om letbanen langs Ring 3. Hovedstadens Letbane betaler Metroselskabet for at varetage de nævnte opgaver baseret på kostpris.

Ejerandel af Hovedstadens Letbane



### Drift og anlæg gennem leverandørstyring

Hovedstadens Letbane har det overordnede ansvar for at anlægge, drive og vedligeholde letbanen langs Ring 3. Imidlertid bliver anlægget af letbanen gennemført gennem op til flere anlægssentreprenører, og tilsvarende bliver drift og vedligeholdelse varetaget af en driftsoperatør. Samlet set bliver letbanen udbudt i otte overordnede kontrakter. Hovedstadens Letbane har dog styringen med både drift og anlæg, og alle kontrakter, der bliver indgået med Hovedstadens Letbane, skal overholde Adfærdskodeks for leverandører, hvorefter leverandørerne forpligter sig til at håndtere udfordringer indenfor menneskerettigheder, arbejdstagerrettigheder, miljø og anti-korruption. Udbudsmaterialet blev udsendt til prækvalificerede bydere den 20. oktober 2016, og det forventes, at de endelige vindere findes – og kontrakterne indgås – ultimo 2017.

### Den videre proces frem mod åbningen af letbanen langs ring 3

I 4. kvartal 2017 forventer Hovedstadens Letbane endelig ejergodkendelse af kontrakter og projekt. Letbanens strækning kommer forbi en lang række ejendomme og arealer som f.eks. huse, haver, parker og parkeringspladser. For at få den nødvendige plads til letbanen får Hovedstadens Letbane brug for nogle af disse ejendomme og arealer, og de skal derfor erhverves gennem ekspropriation. Dette arbejde påbegyndes i 2016/2017. Herefter kan ledningsomlægningen finde sted i 2017/2018. For at gøre plads til letbanen skal der omlægges et større antal forsyningsledninger i jorden. Det drejer sig bl.a. om el-, gas- og vandledninger. Arbejdet med at omlægge ledningerne foregår langs hele

letbanens linjeføring. Der bliver fjernet belægninger, gravet og lagt nye rørføringer, så der er plads til byggeriet af den kommende letbane. Alle forsyninger bliver opretholdt under anlægsarbejdet, så borgerne ikke kommer til at mangle f.eks. strøm eller varme.

Det forventes herefter, at selve anlægsarbejdet starter i 2018/2019 og varer frem til åbningen af letbanen langs Ring 3 i 2023/2024.

### Letbanens særlige kendetegn

Med anlægget af letbanen langs Ring 3 bliver det nemt og hurtigt at rejse på tværs af hovedstadsområdet. Turen fra Lyngby i nord til Ishøj i syd er på 28 km og vil tage ca. 58 minutter fra start til slut. Letbanen vil medføre et stort løft dels for den kollektive trafik og dels for udviklingen i kommunerne. Letbanen vil også forbedre den kollektive trafik til og fra de to store hospitaler, Herlev Hospital og Glostrup Hospital, der i dag kun er tilgængelige med kollektiv transport via busser.

På størstedelen af strækningen kører letbanen i sit eget spor, et såkaldt tracé, afskærmet fra den øvrige trafik i siden eller midten af vejen. Enkelte steder kører den på grund af pladsforhold blandet med den øvrige trafik. Letbanen er støjsvag og meget miljøvenlig.

Toget kører på el og har plads til ca. 230 passagerer. Det svarer til passagererne i tre-fire bybusser. Med Hovedstadens Letbane kommer der et nyt 28 kilometers udviklingsområde mellem Lyngby og Ishøj. Letbanen øger tilgængeligheden til områderne og skaber grobund for at tiltrække private investeringer, fordi mange virksomheder og borgere ønsker at

bosætte sig i nærheden af vedvarende og effektiv kollektiv transport. Det vurderes, at letbanen kan medvirke til at tiltrække op mod 20.000 nye arbejdspladser og op mod 40.000 nye indbyggere frem til 2032.

Letbaner vinder frem i mange byer, både i Danmark og i andre europæiske lande, som ønsker at opgradere den kollektive trafik. Hovedstadens Letbane er én af tre nye letbaner, som er ved at blive anlagt i Danmark. Danmarks første letbane vil åbne i Aarhus i 2017. Odense Letbane er planlagt til at åbne i 2020, mens Hovedstadens Letbane efter planen åbner i 2023/2024.

Letbanen får 28 stationer. På seks af stationerne vil det være muligt at skifte til S-tog: Lyngby, Buddinge, Herlev, Glostrup, Vallensbæk og Ishøj. Letbanen binder således den kollektive trafik sammen på tværs af regionen og skaber en række nye knudepunkter. Ca. halvdelen af de 13-14 mio. årlige passagerer vil være passagerer, der skifter til/fra tog og bus.

## CSR-proces i Hovedstadens Letbane

Den 28. juni 2016 sendte Hovedstadens Letbane en ansøgning til FN's Generalsekretær, H.E. Ban Ki-Moon, hvori selskabet udtrykte støtte til FN's Global Compacts ti principper, og den 22. august 2016 blev selskabet optaget i FN's Global Compacts frivillige CSR-initiativ.

Denne CSR-rapport udgør den første årlige afrapportering på samfundsansvar efter tilslutningen til FN Global Compact. Derudover erstatter CSR-rapporten den afrapportering på samfundsansvar, som ellers ville have fundet sted i selskabets ledelsesberetning i tilknytning til aflæggelse af årsregnskab, jf. § 99a, stk. 7 i LBK nr. 1580 af 10/12/2015 om årsregnskabsloven.

Siden tilslutningen til FN Global Compact har selskabet arbejdet målrettet på at implementere de 10 principper om menneskerettigheder, arbejdstagerrettigheder, miljø og anti-korruption. Derudover har Hovedstadens Letbane arbejdet med at omsætte FN's 17 verdensmål til selskabets arbejde og udvælge fremtidige fokusområder på baggrund af verdensmålene.

Hovedstadens Letbane har siden selskabets stiftelse arbejdet med CSR, men med tilslutningen til Global Compact



ønskes et mere systematisk arbejde, der kan føre selskabet videre i dets CSR arbejde. Selskabet har således påbegyndt en proces, der skal sikre, at der opstilles konkrete CSR-mål, handleplaner og KPI'er hertil.

### Compliancetest for samfundsansvar

I maj 2016 fremlagde Hovedstadens Letbane en compliancetest af selskabets politikker for samfundsansvar for selskabets bestyrelse. Testen viste, at Hovedstadens Letbane lever op til de krav og anbefalinger, der fremgår af årsregnskabslovens nuværende regler.

Endvidere forholdt compliancetesten sig til kravene i Charter for Samfundsansvar i Bygge- og Anlægsbranchen, som Hovedstadens Letbane tiltrådte i 2015, samt i forhold til FN Global Compacts 10 principper om samfundsansvar der er de principper, som revisionen af årsregnskabsloven bygger på.

Compliancetestens overordnede konklusion var, at selskabet generelt opfylder lovgivningskrav og krav fra selskabets ejere, og at selskabet med fordel kunne tilslutte sig FN's Global Compact-initiativ for at arbejde mere systematisk med CSR.

Hovedstadens Letbane opdaterer årligt compliancetesten for samfundsansvar.

Tilrettelæggelse af CSR-Proces

Efter Hovedstadens Letbane er blevet optaget i FN Global Compact, er der tilrettelagt en proces, som skal lede mod udarbejdelsen af en CSR-strategi baseret på FN Global Compact. Processen er tilrettelagt, så der kunne opnås maksimal forankring i selskabet, og der blev derfor arbejdet med løbende at inddrage inter-

ne ressourcer med henblik på at sikre maksimalt ejerskab til CSR-arbejdet.

Processen har været inddelt i tre faser:  
Fase 1 – identifikation, Fase 2 – strategi, Fase 3 – implementering. Under hver fase indgår følgende aktiviteter:

	Fase 1 Identifikation			Fase 2 Strategi				Fase 3 Implementering			
	Kortlægning	Peer review	Bruttoliste over CSR emner	Prioritering af fokusområder	Fastlæggelse af ambitionsniveau	Kritiske succesfaktorer	Nøgle-indikatorer (KPI)	Organisering af arbejdet	Handlingsplan	Intern kommunikation	Ekstern kommunikation
Nøglemedarbejdere	x	x	x							x	x
Chefgruppen				x	x	x	x			x	x
Direktørkredsen			x	x	x	x	x	x	x		
Bestyrelsen				x	x				x		

Hovedstadens Letbane har i 2016 nået at gennemgå fase 1 og 2, og fortsætter med fase 2 og 3 i første halvdel af 2017.

Identifikation af allerede eksisterende CSR-tiltag

For at identificere allerede eksisterende CSR-tiltag i Hovedstadens Letbane udpegede selskabet en række nøglemedarbejdere, som med udgangspunkt i selskabets value chain gennemgik hvert led i kæden og identificerede, hvilke CSR-aktiviteter og risici, der knyttede sig til hvert led. Arbejdsgruppen forholdt sig til, hvad selskabet havde af nedskrevne politikker, strategier mv., uskrevne aktiviteter, initiativer og særlige indsatser, samt om der var nogle tiltag, selskabet bare gjorde uden at kategorisere disse som CSR-tiltag.

Arbejdsgruppen konkluderede generelt, at selskabets arbejde med CSR var ret omfangsrigt, både for så vidt angår antallet af tiltag samt de emner, tiltagene var fordelt på. Sammenlagt identificerede arbejdsgruppen 87 tiltag allerede ved første møde. Denne liste af aktiviteter blev kvalitetstjekket i en høringsrunde i dele af selskabets enheder, hvorefter

listen ekspanderede til sammenlagt 112 tiltag. Disse tiltag udgør grundlaget i en bruttoliste over mulige CSR-tiltag.

De allerede eksisterende CSR-tiltag blev herefter fordelt på FN's 17 verdensmål, hvorefter det blev tydeliggjort, hvilke mål selskabet påvirkede positivt i enten anlægsfasen, driftsfasen eller overordnet kategoriseret som selskabets administration.

Fundamentet i CSR-arbejdet i Hovedstadens Letbane udgøres af selskabets

adfærdskodeks, som er udarbejdet med henblik på at indgå i enhver leverandørkontrakt, således at selskabet kan håndhæve principperne i Global Compact i ethvert led af selskabets produktion. Adfærdskodekset er ikke kun gældende overfor leverandørerne, men er også udgangspunktet for Hovedstadens Letbanes egen CSR-politik, som selskabet i enhver handling søger at leve op til. Hovedstadens Letbane finder derfor, at arbejdet med alle 17 verdensmål er væsentligt for selskabets virksomhed.





**Peer review**

Til at understøtte selskabets identifikation af det fremtidige arbejde med CSR-tiltag er der foretaget peer review af udvalgte virksomheder. De udvalgte virksomheder kunne være umiddelbart sammenlignelige med Hovedstadens Letbane, men kunne også være pionerer indenfor et givent område, hvor Hovedstadens Letbane gerne vil kunne få inspiration til at styrke sin profil.

Peer review'et havde til formål at afdække områder, hvor de udvalgte virksomheder var længere fremme end Hovedstadens Letbane, undersøge om der var områder helt uden CSR-tiltag, samt om der var nogle områder, som gav os en konkurrencemæssig fordel. Endelig kunne det sammenfattes i en vurdering af, hvordan Hovedstadens Letbane lå i forhold til det generelle niveau i branchen.

Peer review-analysen viste samlet set, at Hovedstadens Letbane generelt var langt fremme i forhold til niveau og kvalitet af CSR-aktiviteter, og at selskabets CSR-tiltag ikke havde åbenlyse huller i forhold til de virksomheder, selskabet sammenlignede sig med. Hovedstadens Letbane vurderer, at dette hovedsageligt skyldes, at der er så mange forhold tænkt ind i projektering og design af letbanen. Derimod var det også selskabets vurdering, at mange tiltag allerede tages for givet, fordi de er tænkt ind i projekteringen og derfor bliver en grundforudsætning for anlæg og drift af letbanen.

Hovedstadens Letbanes CSR-aktiviteter bar endvidere præg af, at de ikke tager afsæt i en velafgrænset CSR-strategi, samt at selskabet ikke har et fælles sprog for CSR. Dette har delvist medført

knopskydninger i forhold til, hvilke CSR-tiltag der arbejdes med i selskabet, men har også haft den virkning, at selskabet på visse områder har udviklet ekspertviden, og er blevet bannerfører for så vidt angår for eksempel arbejdsforhold. Disse tiltag arbejdes der derfor med i den videre proces.

**Bruttoliste over CSR-emner**

Alle resultater af de forudgående faser (identifikation af allerede eksisterende CSR-tiltag og peer review) blev herefter sammenholdt i et skema og fordelt på hvert verdensmål. Dette skema udgør bruttolisten over alle CSR-emner og giver overblik over, hvilke verdensmål der synes mest relevante for selskabets virksomhed. Bruttolisten indeholdt derudover en vurdering af, hvor meget verdensmålene påvirkes enten positivt eller negativt i forhold til, hvor væsentlige verdensmålene er for selskabet. Vurderingerne er delt op på henholdsvis drift, anlæg og selskabets administration.

Bruttolisten har dannet afsæt for den videre proces, hvorefter det er relevant at arbejde med at øge det positive aftryk på verdensmålene og mindske det negative aftryk. Den videre proces angår prioritering af fokusområder samt fastlæggelse af ambitionsniveau ud fra en helhedsbetragtning af alle forhold i selskabet. Den videre proces sker under inddragelse af både nøglemedarbejdere, chefgruppen, direktørkredsen og bestyrelsen.



# Fremtidige fokusområder

Kollektiv trafik har en række samfunds-mæssige fordele af økonomisk, miljø-mæssig, arealmæssig, rejsetidsmæssig og social karakter. Hovedstadens Letbane vil fra åbningstidspunktet, i 2023/2024 hver dag give mange mennesker mulighed for at vælge en bæredygtig alternativ transportform, frem for anden transport der anvender fossilt brændstof. Dertil kommer, at letbanen er eldrevet, og der er tænkt miljø og klimahensyn ind i design og projektering af letbanen, ligesom den påvirker miljø og klima væsentligt mindre i anlægsfasen end andre store anlægsprojekter. Tilsvarende har Hovedstadens Letbane særligt fokus på menneskerettigheder og arbejdstagerrettigheder i anlægsfasen.

En anden åbenlys fordel er, at letbanen er et mainstream produkt, der umiddelbart når mange mennesker. Det forventes med åbningen af Letbanen langs Ring 3, at passagertallet vil udgøre 13-14mio. passagerer årligt. Meget små tiltag i en retning af mere bæredygtighed vil kunne styrke letbanens profil og nå en meget bred skare af mennesker. Hovedstadens Letbane har derfor et stort potentiale, når det kommer til øget samfundsansvar.

Fordi mange af Hovedstadens Letbanes CSR-tiltag er en grundforudsætning for

anlæg og drift af letbanen langs Ring 3, agerer selskabet naturligt efter dette uden stor bevidsthed om, at en lang række af de initiativer, som udføres, er CSR-tiltag. Hovedstadens Letbane kan derfor gennem tilslutningen til FN Global Compact få et redskab til at italesætte selskabets initiativer, således at der kommer mere fokus på CSR og bæredygtighed i det hele taget, hvorved det bliver lettere at vurdere, hvilke knapper, der skal skrues på for at sikre konstant fokus på bæredygtige tiltag.

**Prioritering af fokusområder**  
Med baggrund i bruttolisten over CSR-emner, som omtalt i ”Hovedstadens Letbanes CSR-proces”, arbejdede en styregruppe bestående af chefer på de ledende områder med prioriteringen af fokusområder. Styregruppen analyserede Hovedstadens Letbanes positive eller negative påvirkning af selskabets aktiviteter på de verdensmål, der var vurderet relevante for selskabet. Idet selskabet har meget forskellig påvirkning af verdensmålene, alt efter hvilken del af value chain aktiviteten finder sted i, blev analysen foretaget for henholdsvis drift, anlæg og administration.

Det kan virke underligt, at analysen også dækker drift og anlæg af projektet, da selskabet ikke er startet på hverken

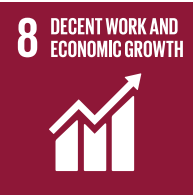
anlægs- eller driftsdelen af projektet endnu. Anlægsdelen forventes at påbegynde 1. kvartal af 2018, og driften forventes først påbegyndt i 2023/2024. Analysen er imidlertid et udtryk for et øjebliksbillede af, hvordan påvirkningen finder sted her og nu i forhold til projekteringen af projektet, idet der er gjort en masse tanker om, hvordan designet skal være ud fra en vurdering af hensyn til menneskerettigheder, arbejdstagerrettigheder, miljø og anti-korruption. Det forventes, at dette vil ændre sig over tid, som Hovedstadens Letbane påbegynder anlægsaktiviteter og senere også driftsaktiviteter.

Det blev drøftet, hvorvidt væsentligheds-vurderingen skulle basere sig på den faktiske påvirkning af verdensmålene, eller hvorvidt den skulle basere sig på en vurdering i forhold til, hvad normen og forventningen er i branchen. Styregruppen besluttede imidlertid, at væsentligheden skulle baseres på selskabets faktiske påvirkning af verdensmålene, da Hovedstadens Letbanes overordnede ambition er at være et eksempel til efterfølgelse.

Selvom analysen er delt op i henholdsvis drift, anlæg og administration, er det vigtigt, at analysen anskues som en sammenhængende analyse, idet Hovedstadens Letbane ikke til hverdag arbejder

ud fra denne opdeling. Hovedstadens Letbane ser dets samlede aktiviteter som én sammenhængende påvirkning, og en måde at opveje negative konsekvenser på for eksempel miljø i anlægsfasen er allerede tænkt ind i designet af driftsfasen, således at selskabet opnår den mest effektive og hensigtsmæssige positive påvirkning.

På baggrund heraf har Hovedstadens Letbane valgt følgende verdensmål ud som fokusområder, som selskabet ønsker at arbejde videre med på den korte (1-årigt) og den lange (3-5-årigt)



**Hovedstadens letbanes arbejde med verdensmålene**  
Hovedstadens Letbanes arbejde med CSR er allerede i dag omfangsrigt og varieret. Som udgangspunkt er Hovedstadens Letbanes adfærdskodeks baseret på FN’s Global Compacts principper, som de 17 verdensmål er en udmøntning af. Adfærdskodekset gælder derfor i forhold til samtlige 17 verdensmål. Med denne tilgang ønsker selskabet at understøtte alle 17 verdensmål som værende væsentlige for Hovedstadens Letbane. Adfærdskodekset giver således selskabet mulighed for at ophæve en leverandørkontrakt, hvis leverandøren forsætligt eller gentagne gange forsømmer at overholde adfærdskodekset i en urimelig grad, eller hvis leverandøren afviser at deltage i due diligence-aktiviteter eller udviser manglende vilje til at samarbejde om at løse eventuelle problemer, som beskrevet nærmere på side 15.

Selvom Hovedstadens Letbane i forbindelse med udarbejdelse af CSR-strategien for 2017 udvælger en række fokusområder i form af 3 verdensmål,

vil selskabet fortsætte dets arbejde med CSR-tiltag indenfor de øvrige verdensmål. Disse aktiviteter vil derfor ufortrødent fortsætte, og tilslutningen til FN’s Global Compact-initiativ har dermed også til formål at systematisere selskabets CSR-prioriteter foruden at støtte op om principperne i Global Compact og arbejde aktivt for at opfylde FN’s verdensmål.

**Verdensmålene blev valgt ud på baggrund af følgende kriterier:**

- Hvilke verdensmål har Hovedstadens Letbane lettest ved at minimere den negative påvirkning og øge den positive påvirkning af?
- Hvilke verdensmål er væsentlige for selskabets indsats, således at der skal arbejdes med dem uanset hvad?
- Hvilke verdensmål påvirker Hovedstadens Letbane så negativt, så selskabet vurderer, at det bør imødekomes?





Ovenstående figur viser Hovedstadens Letbanes grad af påvirkning af de enkelte verdensmål. Som udgangspunkt er alle 17 verdensmål vedkommende for selskabet, idet disse er omfattet af selskabets adfærdskodeks for leverandører, som udgør fundamentet i Hovedstadens Letbanes arbejde med CSR. Det vil sige, at Hovedstadens Letbane både stiller krav til, at selskabet selv har politikker på dette område, som kan være i form af Adfærdskodeks for leverandører, og stiller tilsvarende krav til selskabets leverandører og deres underleverandører.

Derudover er der de verdensmål, som Hovedstadens Letbane løbende arbejder med som en del af den daglige virksomhed. Det er disse verdensmål, som Hovedstadens Letbane påvirker direkte

og har særlige aktiviteter og tiltag, som skal styrke selskabets ageren på markedet, og som skal sikre, at selskabet altid vælger det bedst mulige alternativ, det værende for miljøet, klimaet, arbejdstagerrettigheder, arbejdsmiljø og i enhver anden henseende, der er direkte forbundet med selskabets virksomhed. Hovedstadens Letbane vil fortsat have mange tiltag og løbende foretage nye initiativer indenfor disse kategorier, ligesom selskabet årligt vil afrapportere på disse tiltag i selskabets CSR-rapport.

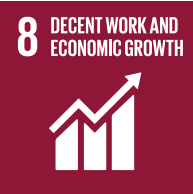
Selskabet vælger endvidere årligt en række fokusområder for det kommende år. Disse verdensmål udvælges som særlige verdensmål, som selskabet ønsker at arbejde med på kort eller på lang sigt. Fokusområderne revideres årligt på

baggrund af Hovedstadens Letbanes opdatering af selskabets CSR-strategi for det kommende år. For disse fokusområder gælder det, at selskabet opstiller en række mål og udfærdiger en handleplan for, hvordan selskabet vil søge at opnå målet. Selskabet afrapporterer herpå årligt i Hovedstadens Letbanes CSR-rapport, med særlig fokus på målopfølgelsen.

Over tid kan forholdet mellem påvirkning af verdensmål i henhold til de tre kategorier ændre sig, som Hovedstadens Letbanes virksomhed ændrer karakter.

**Ambitionsniveau**  
Fokusområderne er udvalgt ud fra nedenstående begrundelser og har fået tildelt et tilsvarende ambitionsniveau.

Fokusområder i 2017



Hovedstadens Letbane vil i 2017 påbegynde et samarbejde med Hovedstadens Rekrutteringsservice med henblik på at forventningsafstemme behovet for kvalifikationer i anlægsfasen af letbanen langs Ring 3, herunder at klargøre og eventuelt efteruddanne lokal arbejdskraft, så de kan varetage opgaverne.



Hovedstadens Letbane har kortlagt en proces for 2017, hvor selskabet for alvor påbegynder ekspropriationen af omkring 500 boliger, der berører ca. 25.000 personer. Derudover arbejder selskabet indgående med at planlægge trafikafviklingen i anlægsperioden og sikre god information, så trafikken kan afvikles bedst muligt i anlægsfasen.



Hovedstadens Letbane ønsker at informere naboerne til letbanebyggeriet grundigt, præcist og rettidigt, når de er berørt af byggeriet. Det sker blandt andet via møder, byggepladsarrangementer, nyhedsbreve, opslag, sms, mails og via dinletbane.dk. Det skal også være let at komme i kontakt med Hovedstadens Letbane, både i og efter arbejdstid. Derfor vil selskabet blandt andet åbne en døgntelefon.



**Det videre arbejde**

Hovedstadens Letbane besluttede at arbejde grundigt med selskabets CSR-strategi og sikre, at den bliver tilstrækkeligt forankret i hele selskabet, frem for at nå langt i forhold til den samlede proces hen mod udarbejdelse og offentliggørelse af selskabets første CSR-rapport til FN Global Compact. Hovedstadens Letbane ser CSR-strategien og arbejdet med Global Compact som en rejse og ikke som en destination i sig selv. Derfor udestår det fortsat, at selskabet fastlægger kritiske succesfaktorer og nøgleindikatorer for de udvalgte fokusområder. Dertil kommer det faktum, at hverken anlægs- eller driftsfasen påbegyndes i 2017, hvorfor det ikke giver mening at fastsætte ambitiøse KPI'er på fokusområder, før der kommer fysisk-faktiske og målbare aktiviteter i selskabet.

Hovedstadens Letbane arbejder ufortrødent videre med CSR-processen i huset, og det forventes, at selskabet i 2017 kan fastlægge kritiske succesfaktorer og dertilhørende KPI'er på kort og på lang sigt. Derudover vil selskabet genbesøge væsentlighedsvurderingen af drift, anlæg og administrationen i starten af det nye år med henblik på at sikre, at det er det mest retvisende billede, der danner grundlag for selskabets samlede CSR-strategi.

Herefter går Hovedstadens Letbane i gang med implementeringsfasen, hvor der blandt andet skal ske en ny organisering af arbejdet. Det skal afklares, hvem der har ansvaret for de enkelte kritiske succesfaktorer og dertilhørende KPI'er, samt om der skal nedsættes støttefunktioner og eventuelt uddannes CSR-ambassadører i selskabet.

Derudover vil Hovedstadens Letbane udarbejde en detaljeret kommunikationsstrategi for, hvordan den interne såvel som den eksterne kommunikation skal tilrettelægges.

Til brug for Hovedstadens Letbanes videre arbejde hen imod CSR-strategien for 2018 foretages der fornyede analyser af prioritering af fokusområder og fastlæggelse af ambitionsniveau. På baggrund af disse analyser vurderes behovet for at justere på de kritiske succesfaktorer og de langsigtede KPI'er for 2018, som selskabet har sat. Hovedstadens Letbane ser frem til at fremsende en mere fuldstændig CSR-redegørelse for selskabets aktiviteter for 2017 til FN.





# Hovedstadens Letbanes CSR-tiltag i 2016

## Menneskerettigheder

Hovedstadens Letbane respekterer menneskerettighederne i alle aktiviteter og i bredere perspektiv inden for selskabets indflydelsesområder. Hovedstadens Letbane beskytter personale og ejendom på en måde, der minimerer risikoen for medarbejderne og lokalsamfundet i overensstemmelse med relevante menneskerettighedsprincipper. Hvis Hovedstadens Letbane, eller selskabets leverandører samt deres underleverandører, har aktiviteter i lande, hvor

menneskerettigheder generelt ikke er på et tilfredsstillende niveau, understøtter selskabet udviklingen ved at indføre nødvendige menneskerettighedsstandarder og gennemfører træning i forståelsen af standarderne.

Hovedstadens Letbane sikrer et sundt og sikkert arbejdsmiljø, hvor produktion og arbejde udføres. Selskabet krænker ikke menneskerettighederne, støtter eller drager fordel, herunder økonomisk af at andre krænker menneskerettighederne.

## Case:

### Vægtning af arbejdsmiljøtiltag i udbudsevalueringen

→ I udbuddet af Letbanen fra Lyngby til Ishøj er entreprenørerne fra starten blevet præsenteret for Hovedstadens Letbanes værdier og ambitiøse vision for arbejdsmiljø. Nemlig at:

- Sikkerhed er den vigtigste værdi for Hovedstadens Letbane
- Intet er så vigtigt eller presserende, at det ikke kan udføres sikkert
- Alle har ret til gå uskadte hjem fra arbejde
- Alle ulykker kan forebygges

Desuden har Hovedstadens Letbane valgt, at arbejdsmiljø indgår eksplicit i evalueringsmodellerne for udbuddet. Formålet er at få entreprenørerne til at konkurrere på at være bedst på arbejdsmiljøområdet. I forhandlingsprocessen vil entreprenørernes oplæg om arbejdsmiljø være et centralt element.





**Case:**  
Skrappe krav  
til arbejdsmiljø  
i kontrakterne

→ I Hovedstadens Letbane mener vi, at arbejdsmiljø først og fremmest er et ledelsesansvar. I kontrakten for letbanen er det derfor et krav, at alle ledere tager en ekstra uddannelse inden for arbejdsmiljø. Uddannelsen vil fokusere på ledernes holdning til arbejdsmiljø, da denne er essentiel for at kunne skabe en god sikkerhedskultur på byggepladserne.

På Letbane-kontrakterne har Hovedstadens Letbane desuden defineret en række proaktive KPI'er (key performance indicators) på arbejdsmiljøområdet. Med KPI'erne vil Hovedstadens Letbane monitorere og følge tæt op på, hvor godt entreprenørerne præsterer arbejdsmiljømæssigt, og entreprenørerne vil blive benchmarket mod hinanden. Ved at synliggøre og åbent sammenligne de enkelte entreprenørers resultater vil Hovedstadens Letbane give entreprenørerne et ekstra incitament til at brillere på arbejdsmiljøområdet.

Samtidig har Hovedstadens Letbane indført en række sanktionsmuligheder i kontrakten, som for eksempel dagsbod, hvilket gør det muligt for selskabet at agere effektivt i tilfælde af entreprenørers manglende overholdelse af arbejdsmiljøkravene. Sanktionerne giver Hovedstadens Letbane en vifte af muligheder for at sanktionere entreprenørerne, indtil de igen overholder arbejdsmiljøkravene. I sidste ende kan Hovedstadens Letbane afslutte kontrakten, hvis entreprenøren fortsat ikke overholder arbejdsmiljøkravene. Sanktionerne er et tydeligt signal til entreprenørerne om, at Hovedstadens Letbane vægter arbejdsmiljøet højt, og at arbejdsmiljøkravene skal overholdes.

**Case:**  
Kommunikation  
med omgivelserne

→ Det er vigtigt og afgørende for Hovedstadens Letbane, at borgere, beboere, virksomheder og trafikanter under anlæggelse af letbanen fra Ishøj til Lyngby oplever, at de er godt informerede om letbanen. Hovedstadens Letbane har således som mål, at man som nabo, borger eller trafikant kan få information om byggeriet, så man har indsigt og forståelse for arbejdet, samtidig med at man kan tilpasse dele af dagligdagen efter det, f.eks. ved ændret rejsevej. Selskabets kommunikation bygger derfor på følgende mål:

- Målgrupperne oplever, at kommunikationen er tilgængelig, troværdig og imødekommende.
- Målgrupperne får kendskab til letbanens gevinster for den enkelte borger, by og for samfundet som helhed.
- Målgrupperne opnår viden om projektets konsekvenser, så de er forberedt på projektets konkrete udførelse.

Selskabet har arbejdet med at skabe god kontakt til erhvervsliv, uddannelsesinstitutioner og andre aktører langs letbanen tidligt i processen. Dette er sket gennem personlige møder og en række interviews til [dinletbane.dk](http://dinletbane.dk). Formålet har været at få formidlet perspektiverne i letbanen gennem de mennesker, som får glæde af letbanen, samt at sikre viden om og

opbakning til projektet i lokalområdet. Endelig har det givet selskabet vigtige input, som er blevet inddraget i selskabets arbejde med letbanen og kommunikation om letbanen. Den tidlige relationsopbygning har medført en række stærke ambassadører i området, og indsatsen vil blive fulgt op af nye netværksinitiativer i 2017.

Herudover er selskabet særligt opmærksom på, hvordan håndteringen af ekspropriation opleves af de berørte borgere. Det har selskabet særligt fokus på, fordi det kan være svært for de berørte borgere og virksomheder at få inddraget hele eller dele af deres ejendom. Selskabet indleder derfor denne proces med en lang række individuelle og fælles møder, så de berørte parter med det samme har mulighed for at stille spørgsmål og få uddybet deres sag.

Selskabet har desuden tilrettelagt en indsats for lokaliteter, hvor der er borgere, som f.eks. er særligt bekymrede for projektet. Det sker med henblik på at kunne mødes med disse borgere, så deres bekymringer bliver drøftet, og borgerne om muligt kan betrygges.

Hovedstadens Letbane har også nedsat et borgerpanel. Panelet består af borgere fra kommuner på letbanestrækningen,

som skal agere borgernes repræsentanter, og derfor tester de bl.a. forskelligt informationsmateriale. Det sker, så Hovedstadens Letbane hele tiden kan justere sin dialog og information, så den bliver så lettilgængelig, vedkommende og borgerrettet som muligt.



## Case: Byudvikling

→ Som en del af grundlaget for kommunernes videre arbejde med stationspladser langs Letbanen har selskabet udarbejdet dokumentet 'Koncept for stationspladser'. Konceptet indeholder anbefalinger til velfungerende stationspladser og byrum langs Letbanen. Selskabet deltager i møder og workshops og bidrager med viden og erfaring om stationsplads-projekter fra andre lignende projekter. Der er planlagt yderligere aktiviteter, blandt andet et best practice-seminar, hvor proces for og den gode løsning af stationspladser bliver drøftet.







**Arbejdstagerrettigheder**

Hovedstadens Letbane forhindrer ikke personale eller andre arbejdstagere i at organisere sig i en hvilken som helst lovlig arbejdstagerorganisation eller kollektivt forhandlingsfællesskab, eller alternative former for uafhængige og frie arbejdstagerrepræsentationer. Der forekommer ikke nogen form for forskelsbehandling af arbejdstagere, uanset om arbejdstageren vælger at organisere sig eller ej.

Hovedstadens Letbanes personale har en skriftlig ansættelseskontrakt, der beskriver betingelserne på et sprog, som arbejdstageren forstår. Hvad enten arbejdstageren er ansat direkte eller via en formidler, foretager Hovedstadens Letbane due diligence for at forhindre direkte og indirekte deltagelse i menneskehandel. Hovedstadens Letbane bidrager ikke på nogen måde til tvangsarbejde, herunder brug af ufrivilligt fængselsarbejde. Selskabet tillader personalet at opsig deres ansættelse med rimelig varsel og beholder ikke originale identifikationspapirer, indlån eller tilbageholder løn udover juridisk aftalt.

Hovedstadens Letbane er ikke involveret i brug af børnearbejde, som defineret som ansættelse af personer i skolealderen eller yngre end 15 år (eller 14 år, hvor det er tilladt i henhold til ILO-konvention 138). Hvis lokale bestemmelser eller love etablerer en højere alder, overholder selskabet denne. Hovedstadens Letbane beskytter unge arbejdstagere op til 18 år fra enhver form for arbejde, der kan være til fare for deres sundhed og sikkerhed.

Hovedstadens Letbane diskriminerer ikke ved ansættelse, aflønning, adgang til uddannelse, forfremmelser, afskedigelser, pension, arbejdsvilkår, arbejdsopgaver eller forfordeler ud fra personlige egenskaber så som race, religion, køn, sundhed, alder, handicap, politisk overbevisning, nationalitet, etnisk oprindelse eller medlemskab af en arbejdstagerorganisation. Alle arbejdstagere behandles med respekt og udsættes ikke for chikane på arbejdspladsen.

## Case: Klausuler i kontrakterne

→ Hovedstadens Letbane har indført en række klausuler i de kommende kontrakter. Klausulerne skal bekæmpe social dumping og sikre ordnede vilkår på byggeriet af letbanen. Der stilles således krav om løn- og ansættelsesvilkår, der svarer til lokale løn og ansættelsesvilkår. Hovedstadens Letbane har siden foråret 2015 haft en tæt og konstruktiv dialog om selskabets klausuler med markedet, arbejdsmarkedets parter, andre offentlige bygherrer, selskabets advokat og selskabets ekspertpanel for løn- og arbejdsvilkår og arbejdsmiljø, der består af seks arbejdsmarkeds- og arbejdsmiljøforskere.

På baggrund af bestyrelsens beslutning, udsendte Hovedstadens Letbane i 2016 udbudsmateriale vedrørende letbanen langs Ring 3, med følgende krav til klausuler:

- At kontrakterne skal indeholde arbejds-klausuler og sociale klausuler med:
  - Krav til dokumentation af overholdelsen
  - Kontrolforanstaltninger
  - Sanktioner
- At sådanne krav ikke alene skal gælde for de entreprenører, som selskabet indgår kontrakter med, men også deres underentreprenører, uanset om underentreprenøren har et direkte kontraktforhold til entreprenøren.
- At kontrakterne skal indeholde bestemmelser om uddannelses- og praktikpladser samt om det præcise antal lærlinge afhængigt af lærlingerelevant arbejde, og at der skal knyttes bod og bonus til disse bestemmelser.

De nævnte krav gælder alle underentreprenører på projektet. Herudover stiller selskabet dokumentationskrav og har ret til at kontrollere, om kravene efterleves, enten gennem egenkontrol, som entreprenørerne skal foretage for alle underentreprenører, eller gennem de inspektioner selskabet har mulighed for at foretage.



## Case: Project briefing

→ Hovedstadens Letbane afholdte henholdsvis den 21. og 24. november 2016 Project Briefing-møder for projektets prækvalificerede bydere. På mødet orienterede Hovedstadens Letbane om projektets teknik, tidsplan, udbudsprocessen samt selskabets værdier og forventninger til samarbejdet mellem byderne og selskabet.

Formålet med Project Briefingen var at give de prækvalificerede entreprenører indgående informationer om udbuddet ved grundig gennemgang af de væsentligste elementer af udbudsmaterialet og processen.

På mødet var der et separat punkt om CSR, hvor Hovedstadens Letbane orienterede om forventninger til indsatser for at sikre ordentligt arbejdsmiljø og ordentlige løn- og arbejdsvilkår. Desuden fik samtlige deltagere skriftligt materiale vedrørende disse områder, herunder 'Adfærdskodeks for leverandører', 'Manualen til virksomheder på byggeriet af metro og letbane i hovedstaden', 'Kend dine rettigheder-folderen', 'Arbejdsmiljø-pjecen' og en folder fra Københavns Erhvervshus om rekruttering til projekter.





Miljø

Hovedstadens Letbane handler ansvarligt i forhold til miljømæssige risici og miljøpåvirkninger. Som minimum opfylder selskabet alle relevante lokale og nationale miljøregler og opretholder alle gældende licenser, registreringer og tilladelser. Hovedstadens Letbane minimerer negative indvirkninger på miljøet, menneskers sundhed og deres levebrød. Dette omfatter, at selskabet aktivt tager hensyn til de vigtigste udfordringer såsom tab af biodiversitet og langsigtet indvirkning på økologiske systemer, forurening af atmosfæren, og konsekvenserne af klimaændringer, påvirkning af vandmiljøet, effekten af kemikalier og affaldsprodukter, affaldsbehandling og anvendelse af ikke-vedvarende energikilder, hvor det er muligt. Hovedstadens Letbane har faste procedurer for reaktion på nødsituationer med øjeblikkelige foranstaltninger og bedst tilgængelig praksis for beskyttelse af miljøet samt menneskers sundhed.

Hovedstadens Letbane har en struktureret og systematisk tilgang til miljømæssige aspekter, herunder afgrænsninger af og opfølgning på mål, samt bestræber løbende at overvåge og reducere miljøpåvirkningen.

Hovedstadens Letbane vælger moderne, effektive og miljøvenlige teknologier, og bidrager til at understøtte en bæredygtig udvikling af samfundet. Dette omfatter begrænsning af forurening fra farlige stoffer, affald, spildevand og luftforurening i hele leverandørkæden.

Case:  
Minimering  
af letbanens  
klimapåvirkningen

→ Projektets CO2-udledning omfatter hovedsageligt CO2-udledning i form af energiforbrug i anlægs- og driftsfasen. I anlægsfasen omfatter dette udledning i forbindelse med energiforbrug på arbejdspladserne samt udledning ved brug af maskinel til etablering af letbanen.

I 2016 opsatte selskabet derfor en række krav i udbudsmaterialet til den fremtidige entreprenør om, at maskinel på arbejdspladserne skal have: "emission characteristics which fulfil Stage 3B emission standards in accordance with the common EU directive and applicable Danish Executive Order for non-road going construction plant [bekendtgørelse om begrænsning af luftforurening fra mobile ikke-vejgående maskiner mv.] (BEK nr. 1458 af 07/12/2015)".

Derudover er opstillet andre krav i udbudsmaterialet såsom:

- "Static construction machinery such as fixed cranes, compressors, pumps, etc. shall be electrically powered where possible".
- "The Contractor shall plan transports to and from the Site Area in such a manner that vehicle idling time is minimised and local municipal conditions are followed. For road going vehicles idling is restricted to 1 minute".
- "Speed limits for road going vehicles within the constructions sites shall be 15\*km/h in common areas and 30 km/h on construction roads if not signed otherwise".



## Case: Klimatilpasning i udbudsdesignet

→ Det er Hovedstadens Letbanes strategi at klimatilpasse letbanen som en del af designet af anlægget, hvorfor der er indarbejdet funktionskrav i udbudsmaterialet med henblik på at sikre mod ekstreme vejrhændelser som skybrud, stormflod, storme og lynnedslag. Hovedstadens Letbane har udarbejdet en vurdering af de tekniske installationers betydning for letbanens drift og levetid, som afspejles i forskellige sikringsniveauer på anlægget. Vitale dele som omformerstationer og Kontrol- og vedligeholdelsescentret er sikret til et højere niveau end andre dele af anlægget. Derfor er oversvømmelsesberegninger for både skybrud og stormflod en del af designgrundlaget for alle nye anlæg og indgår som et fast grundlag til udbudsmaterialet.

Letbanen skal indpasses i det omkringliggende byrum og blandt andet interagere med anden trafik. Der eksisterer derfor et begrænset råderum i forhold til at hæve banen og sikre konstruktioner, da størstedelen af anlægget ligger i samme kote som omgivelserne. Hovedstadens Letbane arbejder derfor tæt sammen med både kommuner og forsyningsselskaber for at sikre et ensartet serviceniveau langs strækningen på tværs af kommunegrænser. Hovedstadens Letbane har blandt andet anbefa-

let, at kommuner og forsyningsselskaber implementerer et højere serviceniveau langs banen på grund af den samfundsmæssige værdi, som anlægget repræsenterer.

Eksempler på nogle af de elementer, der er indarbejdet i udbudsdesignet, som bidrag til klimatilpasning af letbanen:

- Omformerstationer er udformet således, at de ikke oversvømmes. Det kan for eksempel ske ved at sikre afstrømningen af regnvand, så det løber væk fra åbningerne, eller ved at man træder et trin op, før man går ind.
- Kontrol- og vedligeholdelsescentret hæves ca. 1 meter.
- De steder, hvor der er vurderet vand strømmende på tværs af banen med hastighed over 1 m/sek., er der en øget risiko for erodering af anlægget. På disse steder erstattes ballasteret spor med beton-spor for at sikre banen.
- På særligt kritiske steder langs strækningen er der udarbejdet specifikke tekniske løsninger, som sikrer, at banen ikke ødelægges. For eksempel kører letbanen gennem separat trug under Buddinge S-togstation og Lyngby Omfartsvej.



Anti-korruption

Hovedstadens Letbane deltager ikke i nogen form for korruption, hvilket for selskabet betyder misbrug af betroet magt og midler for egen vindings skyld. Korruption omfatter blandt andet bestikkelse, nepotisme og interessekonflikt, underslæb, bedrageri, afpresning, svig, deltagelse i en kriminel organisation og hvidvask af penge. Bestikkelse er den mest almindelige form for korruption og forstås af selskabet som betaling, der er beregnet til at få nogen til at gøre noget, som er uærligt, ulovligt eller i strid med den pågældendes opgaver, med henblik på at opnå en uberettiget fordel. At betale eller acceptere betaling er korruption i dens reneste form. Det kan være kontanter eller andre værdigenstande, ekstraordinær underholdning og andre tjenesteydelser. Hovedstadens Letbane opretholder en høj etisk standard, som ikke er begrænset til overholdelse af love og aftaler. Hovedstadens Letbane undgår interessekonflikter, som kan påvirke selskabets troværdighed, samt aktiviteter, der kan påvirke troværdigheden i forhold til tredjepart.



Case:  
Adfærdskodeks  
for leverandører

→ Hovedstadens Letbane har udarbejdet og implementeret et adfærdskodeks for leverandører, der skal sikre, at alle Hovedstadens Letbanes direkte og indirekte leverandører har en forpligtelse til og en mulighed for at håndtere udfordringer indenfor menneskerettigheder, arbejdstagerrettigheder, miljø og anti-korruption. Adfærdskodekset skal derfor overholdes af alle leverandører og underleverandører, der medvirker til udførelsen af en kontrakt indgået med Hovedstadens Letbane.

Hovedstadens Letbane forventer, at leverandørerne vil samarbejde positivt og indgå i en konstruktiv dialog for at løse udfordringer relateret til de 10 principper i FN Global Compact. Ud over at overholde nationale love, bestemmelser og kollektive overenskomster forventes leverandørerne at erkende sit ansvar og aktivt anvende og overholde adfærdskodeks.

Leverandørerne skal efter anmodning fra Hovedstadens Letbane dokumentere, hvordan leverandørerne opfylder sit sociale ansvar i henhold til adfærdskodeks. Leverandørerne skal informere om, hvordan de arbejder med social ansvarlighed, samt informere om, hvor de væsentligste elementer i produktionen bliver fremstillet. Bliver leverandør-

erne opmærksomme på misligholdelse, eller påvises potentielle eller aktuelle misligholdelser, skal leverandørerne kontakte Hovedstadens Letbane og foreslå samt aftale passende foranstaltninger til forbedring. Leverandørerne såvel som underleverandørerne skal acceptere, at kontrol og inspektioner af leverandørernes eller underleverandørernes lokalteter eller fremstillingssteder udføres af Hovedstadens Letbane eller selskabets repræsentanter.

Hvis leverandørerne forsætligt eller gentagne gange forsømmer at overholde adfærdskodeks i en urimelig grad, eller hvis leverandørerne afviser at deltage i due diligence-aktiviteter eller udviser manglende vilje til at samarbejde om at løse eventuelle problemer, kan Hovedstadens Letbane ophæve kontrakterne med leverandørerne.







**Design og layout**

Aller Client Publishing

**Foto og visualiseringer**

Gottlieb Paludan Architects

Hovedstadens Letbane

Jonas Normann

**Tekster**

Hovedstadens Letbane

**Tryk**

Cool Grey

-

**Adresse**

Hovedstadens Letbane

Metrovej 5

2300 København S

Tlf.: 33 11 17 00

CVR-nummer: 36032499

ISBN-nummer: 978-87-92378-26

