

Troldtekt A/S Corporate Social Responsibility

Rapport om samfundsansvar til FN 2016

Om denne rapport

I Trolldtekt A/S tager vores CSR-rapportering udgangspunkt i guidelines fra Global Reporting Initiative

Denne rapport vedrører kalenderåret 2016. Med rapporten bekræfter Trolldtekt A/S den fortsatte støtte til FN's Global Compact. Samtidig beskriver rapporten, hvilke fremskridt vi har gjort på CSR-området, ligesom den giver en status på vores mål og tiltag.

I år er tredje år, hvor vores rapportering tager udgangspunkt i metodikken i Global Reporting Initiative (GRI G4). Den valgte struktur øger kvaliteten af vores indholds- og dataindsamling. Selvom rapporten indeholder GRI G4-standardoplysninger, forekommer der afvigelser fra guidelines.

Analyse og dialog

De parametre i GRI G4, som vi rapporterer om, er resultatet af en grundig væsentlighedsanalyse, som vi har udført i samarbejde med konsulentvirksomheden Carve Consulting. Efterfølgende gennemførte vi i 2015 en analyse, hvor en række nøgleinteressenter blev interviewet om rapportens indhold. De involverede interessenter var Trolldtekts medarbejdere, repræsentanter fra lokalområdet ved vores produktion i Troldhede, leverandører, forhandlere og arkitekter. De indkomne svar blev vurderet, men gav ikke anledning til ændringer i vores GRI G4-struktur. GRI G4-indholdsindexet findes på rapportens side 40-41.

Bedre data løbende

Vi forbedrer løbende vores datagrundlag og dermed også vores rapportering. For eksempel har vi ikke tidligere registreret sygefravær hos funktionærerne, men en ny it-løsning gør, at det nu er muligt. Dermed vil vi fra 2017 kunne rapportere om sygefravær for alle medarbejdergrupper.

Affald er et andet eksempel på et område, hvor vores datagrundlag i 2016 er blevet forbedret. Det har konkret betydet, at vi fra og med denne rapport inddeler affaldsfraktioner på en ny måde.

Vi har ligeledes forbedret data oversigten. Frem for at indeksere data fra 2016 i forhold til 2014 har vi valgt at vise de faktiske tal for tre fortløbende år. Det øger overskueligheden og er i tråd med retningslinjerne i GRI G4.

Rapportens opbygning

Rapporten er bygget op i tre dele. Først fortæller vi generelt om Trolldtekt med en status fra direktionen og fokus på vores strategiske arbejde med CSR. Derefter følger seks case-artikler, der giver eksempler på vores konkrete 2016-aktiviteter inden for Global Compacts fire hovedområder: menneskerettigheder, arbejdstagerrettigheder, miljø og antikorrupsion. Sidste del af rapporten er selve datarapporteringen, som er baseret på GRI G4-indikatorer.

CSR-politik og Code of Conduct

I Trolldtekt er CSR forankret i ledelsen som et strategisk omdrejningspunkt for vores forretningsstrategi, der er baseret på principperne i Cradle to Cradle.

I vores interne CSR-politik stiller vi krav til vores daglige aktiviteter i forhold til de i alt 10 punkter i FN's Global Compact. CSR-politikken er tilgængelig online på trolldtekt.dk under menupunktet 'Miljø og CSR'.

Rapporten dækker over Trolldtekts aktiviteter, herunder også vores arbejde med de leverandører, som har underskrevet vores Code of Conduct. Udgangspunktet for samarbejdet med vores leverandører er fortsat vores Code of Conduct, der ligeledes er tilgængelig på trolldtekt.dk.

Har du spørgsmål til rapportens indhold, er du velkommen til at kontakte miljøchef i Trolldtekt, Renate Blom, tlf.: 52 15 93 62 / e-mail: reb@trolldtekt.dk.

Alle Trolldtekts CSR-rapporter findes på trolldtekt.dk.





I 2016 modtog Troldekt Byggeriets Klimapris for designløsningen Troldekt® wave.

Indholdsfortegnelse

Om Troldekt	Side 5	Troldekt & Arbejdstagerforhold	Side 24
- Leder		- Grønagergård Savværk	
- Virksomhedsprofil		Troldekt & Menneskerettighederne	Side 26
- Historien om Troldekt		- Antikorruption	
- Troldektets værdier		GRI G4-indikatorer	Side 28
- Cradle to Cradle roadmap		- Miljø	
Troldekt & CSR	Side 12	- Arbejdstagerforhold	
Troldekt & Miljø	Side 14	- Samfund	
- Affaldshåndtering		- Menneskerettigheder	
- Ny malerhal		Status og nye mål	Side 39
Troldekt & Samfundet	Side 20	GRI G4-indeks	Side 40
- HUSET i herning			
- Åben fabrik			

Vi sætter yderligere fokus på forebyggelse

Mindre spild af maling, effektiv sortering af affald og undervisning i antikorruption. Det er tre eksempler på CSR-tiltag, som Troldekt lancerede i 2016. I 2017 vil vi skrue op for vores fokus på at forebygge arbejdsulykker.

I Troldekt ønsker vi at arbejde med CSR i dybden fremfor i bredden. Vi bliver løbende skarpere på at udvælge områder, hvor vi med en dedikeret indsats kan gøre en særlig forskel for mennesker, miljø og samfund. I 2016 medførte det en række konkrete initiativer, som vi er stolte af, og som du kan læse mere om her i rapporten.

Vi fik sidste år tilført mere erfaring og viden på CSR-området med ansættelsen af Renate Blom, der nu er ansvarlig for vores CSR- og miljøindsats. Hun bidrager først og fremmest med at skærpe vores arbejde yderligere, og hun har allerede sat sit tydelige aftryk på denne rapport, som i år har en mere overskuelig og nærværende form.

Optimering i produktionen

I 2015-2017 investerer vi over 100 millioner kroner i vores produktion. Det betyder, at vi udvider vores kapacitet med 40 procent. Men samtidig optimerer vi også vores energi- og resourceforbrug på en række områder. Et eksempel er vores nye malerianlæg, som vi satte i drift i 2016, og som betyder, at vi har reduceret vores spild af maling med over 70 procent.

Affald og antikorruption

I 2016 har vi desuden – med værdifulde input fra vores medarbejdere – lanceret et nyt system til at sortere affald. De første resultater er positive, men vi skal fortsat forbedre os.

I en noget anden boldgade, men stadig i tråd med vores CSR-strategi, har vi søsat intern undervisning i antikorruption. Det er ikke et område,



vi giver meget opmærksomhed i Danmark, men på flere af vores eksportmarkeder er korruption et fænomen, vi må forholde os til.

Målet er nul arbejdsulykker

I skrivende stund har vi taget hul på de tiltag, der vedrører kalenderåret 2017. Her sætter vi især spot på forebyggelse af ulykker. Vi oplevede desværre sidste år arbejdsulykker, som ikke burde være sket, og det ser vi på med stor alvor. Sammen skal ledelse, medarbejdere og arbejdsmiljøorganisation derfor finde nye løsninger, der forebygger både ulykker og næved-ulykker.

Alle tager ansvar

I 2017 vil vi også fortsætte med at udleve Troldechts værdier i praksis. Vi vil være innovative, troværdige og socialt ansvarlige, og når jeg siger "vi", mener jeg alle medarbejdere. Hver og en har et ansvar for, at vi gør en positiv forskel. Og jeg oplever, at det er et ansvar, som hver og en gerne tager. Det er en kultur, vi skal værne om.

Troldtekts virksomhedsprofil

Ansvarlighed har altid været en grundlæggende værdi i Troldtekt og virksomhedens forretningsstrategi.

Siden 1935 har Troldtekt produceret træbeton, og vi er i dag en af Europas førende leverandører af akustikløsninger. Troldtekt akustikplader bliver fortsat produceret ud fra samme bæredygtige recept som for 80 år siden: dansk rødgran og cement.

Ansvarlighed har altid været en grundlæggende værdi i Troldtekt. Hos Troldtekt tror vi på, at vi gør det godt ved at gøre det godt for vores omgivelser.

Troldtekts mission

Producerer og formidler innovative akustikløsninger.

Troldtekts vision

Trendsætter inden for intelligente akustikløsninger.

Troldtekts ledestjerne

Bæredygtigt indeklima.

Aktiviteter

Troldtekts hovedaktivitet er fremstilling og salg af akustikplader til væg- og loftsbeklædning i træbeton til alt fra private boliger, skole- og institutionsbyggeri, kontor- og industribyggeri til sports- og svømmehaller. Virksomheden tilbyder færdige løsninger inden for lofts- og vægbeklædning, der integrerer god akustik, brandsikring og sundt indeklima med ventilation, dekoration og højttalersystemer.

Troldtekts produktion foregår i topmoderne fabriksfaciliteter i den vestjyske landsby Troldhede.

Salg, administration, marketing og teknisk support foregår fra hovedkontoret i Tranbjerg ved Aarhus. Troldtekt har i 2015 etableret kontor i Hamborg og i 2016 kontor i Malmø.

Troldtekt har desuden en række distributører i udlandet, primært i Nordeuropa.



Troldtekts rolle i byggeriet

Troldtekts direkte kunder er trælasthandlere og byggemarkeder, og dertil kommer byggerådgivere, arkitekter og offentlige og private bygherrer, som er virksomhedens indirekte kunder.

Markeder

I Danmark har Troldtekt en førende position inden for levering af akustikplader, og hjemmemarkedet spiller en stor rolle. Derudover er Troldtekt primært til stede på de europæiske nærmarkeder.

Leverandører

Troldtekts Code of Conduct udgør grundlaget for samarbejdet med virksomhedens leverandører. Denne Code of Conduct er baseret på de generelle principper indeholdt i internationale konventioner. Alle Troldtekts væsentligste leverandører er danske og leverer enten certificeret træ, cement, maling, emballage eller vindenergi.

Samfundsaktivitet

CSR er forankret i Troldtekts virksomhedskultur, og derfor har det været naturligt for virksomheden at tilslutte

sig FN's Global Compact. I forlængelse af dette engagement har Troldtekt integreret Cradle to Cradle-konceptet i forretningsstrategien.

Troldtekt deltager aktivt i en række råd, organisationer og sammenslutninger, blandt andre:

- Dansk Green Building Council
- BYG Netværk
- Bestyrelsen for BIPS
- DI's Byggepolitiske Specialudvalg
- Udvalgsarbejde i Dansk Standard

Organisatoriske ændringer

I 2016 stiftede Troldtekt A/S datterselskabet Troldtekt AB med kontor i Malmø.

Troldtekt er en virksomhed i kraftig vækst. I perioden 1. januar til 31. december 2016 er antallet af medarbejdere øget med 10 procent. Derudover er der ikke sket væsentlige ændringer i Troldtekts organisation.

Information

Yderligere informationer om Troldtekt A/S samt virksomhedens produkter, CSR-aktiviteter og teknisk dokumentation er tilgængelige på www.troldtekt.dk.

Historien om Trolldtekt

Louis Hammerich overtager specialforretningen og udvider sortimentet med engrosvarer og starter import af udenlandske bygningsartikler.

Forretningen er vokset, og A/S L. Hammerich & Co. flytter i nye og moderne lokaler i Grønnegade. Samtidig overtager sønnen, Poul Hammerich, ledelsen af virksomheden.

Poul Hammerich tager initiativ til at stifte legatet "Grosserer L. Hammerich og Hustru Ellen, f. Lisbergs Legat" til støtte for familie og medarbejderstab. Poul Hammerich dør i en tidlig alder, men legatet realiseres efterfølgende.

4. generation af Hammerich-familien, Peter Hammerich, indtræder i virksomhedens ledelse.

Thorkild Bjerglund Andersen, der siden 1973 har været en del af selskabets bestyrelse, opkøber A/S L. Hammerich & Co.

Igen er pladsen blevet for trang, og A/S L. Hammerich & Co. flytter til Malling til den gamle herregård, Østergaard, som Thorkild Bjerglund Andersen har istandsat og driver jorden til. Der investeres massivt i effektivisering og modernisering af produktionsanlægget i Trolldhede.

A/S L. Hammerich & Co. og A/S Trolldhede Pladeindustri lægges sammen i ét selskab og videreføres under navnet A/S L. Hammerich & Co. med salg og administration i Malling og produktionsenhed i Trolldhede.

Efter generationsskiftet flytter A/S L. Hammerich & Co. til mere tidssvarende lokaler på Sletvej i Tranbjerg, og selskabets navn forkortes til L. Hammerich A/S.

Trolldtekt opnår Cradle to Cradle-certificering i kategorien sølv og udarbejder roadmap for udvikling af Cradle to Cradle-kvalitet i Trolldtekt frem til 2022.

Trolldtekt Deutschland GmbH stiftes i Hamburg som virksomhedens første udenlandske datterselskab. Det strategiske fokus på nære eksportmarkeder følges op af en betragtelig udvidelse af produktionskapaciteten i Trolldhede.

1855

1884

1911

1931

1935

1936

1947

1977

1982

1988

1993

1998

2000

2003

2005

2008

2010

2012

2014

2015

2016

Købmand J. C. Seidelin slår dørene op for Aarhus' første specialforretning i bygningsartikler på Fredens Torv.

L. Hammerich Specialforretning i Bygningsartikler omdannes til Aktieselskabet L. Hammerich & Co. Aktieselskabet har registreringsnummer 645 og er dermed et af de ældste nulevende aktieselskaber i Danmark.

A/S L. Hammerich & Co. overtager virksomheden A/S Trolldhede Pladeindustri i Trolldhede. Her produceres træfiberplader og træbetonpladerne Trolldtekt®, som varemærkere registreres i 1936.

Svend Hammerich indtræder i virksomhedens ledelse og er med til at genopbygge virksomhedens position efter de hårde krigsåre.

Der igangsættes en gennemgribende omstrukturering af varesortimentet, og der sættes nu 100% på Trolldtekt og enkelte handelsvarer. Alle lagerfaciliteter flyttes til Trolldhede, mens salg og administration flyttes til nye kontorlokaler på Klamsagervej i Åbyhøj. Samtidig forlader Peter Hammerich virksomheden.

A/S L. Hammerich & Co. flytter til Aarhus Sawværks gamle lokaler på Søren Nymarks Vej i Højbjerg.

Med årtusindeskiftet starter en markant periode med produktudvikling. Trolldtekt er nu ikke længere blot akustikplader, men akustikløsninger med integreret lys, lyd, ventilation og dekoration.

Arvingerne efter Thorkild Bjerglund Andersen overtager virksomheden og viderefører det familieejede aktieselskab under ledelse af en professionel bestyrelse.

75 års jubilæet for produktionen af Trolldtekt markeres med et navneskifte til Trolldtekt A/S. Samme år modtager Trolldtekt Byggeriets Miljøpris for fokus på miljø og bæredygtighed gennem hele produktets livscyklus.

CSR Fonden tildeler Trolldtekt A/S CSR Awards' Strategy Prize for en solid og strategisk tilgang til CSR og for at have forankret CSR i alle led af forretningen, også i topledelsen og i forretningsstrategien.

Virksomhedens udenlandske datterselskab nr. 2, Trolldtekt AB, etableres i Malmø, og produktionskapaciteten udvides yderligere.

Værdierne lever i hverdagen

At være innovativ, troværdig og socialt ansvarlig er det værdisæt, der binder Troldtekt sammen. Medarbejderne er i fællesskab nået frem til værdierne og har i 2016 arbejdet med at omsætte dem i praksis.

Troldtekts værdier er ikke bare ord, som lyder godt på en hjemmeside. Det er nogle principper, som alle i virksomheden kan genkende, identificere sig med og agere ud fra. I 2015 var medarbejderne dybt involveret i at opdatere Troldtekts værdisæt.

– Det er et klart ønske fra både ledelse og medarbejdere i Troldtekt, at vi har værdier, der motiverer og tydeligt afspejler sig i hverdagen. Derfor er det afgørende, at medarbejderne er med til at udarbejde værdisættet, siger Peer Leth, administrerende direktør i Troldtekt.

Essensen af de gode principper

Allerede i 2008 havde Troldtekt sin første interne værdidag for funktionærene, som mundedede ud i et værdigrundlag, centreret omkring ordet

'akustik'. Siden har verden og virksomheden udviklet sig. Blandt andet arbejder Troldtekt i dag mere systematisk med CSR og miljøindsatser.

– Derfor var det naturligt med en ny seance i 2015. Her nåede medarbejderne sammen frem til en masse gode principper for vores virksomhed. Principperne blev først snævret ind til 8-10 værdier og siden kogt ned til tre: Vi er innovative, vi er troværdige, og vi er socialt ansvarlige, lyder det fra Peer Leth.

Værdispil testede moralen

I 2016 har Troldtekt arbejdet med at oversætte de tre værdier til hverdags-situationer – et arbejde, der fortsætter i 2017.

– Konkret havde vi i 2016 en intern temadag for funktionærene, hvor vi

spillede et værdispil. Her testede vi vores etik, moral og principper i en række fiktive, men realistiske scenarier. Blandt andet handlede et scenarie om gråzonerne i korrupsion, siger Peer Leth og fortsætter:

– I 2017 afholder vi desuden en værdidag på vores fabrik i Troldhede. I produktionen har vi treholdsskift, og nogle medarbejdere mødes derfor meget sjældent. Dagen skal være med til at sikre, at medarbejderne på tværs styrker deres relationer og får talt værdierne igennem. Det er vigtigt, at de har en fælles forståelse, når de giver opgaver videre til hinanden.

Værdigrundlag

I 2015 besluttede vi i Troldtekt at opdatere og skærpe vores værdigrundlag. En større gruppe af medarbejdere deltog i processen, og resultatet blev tre nye værdier, som fortæller, at vi er:



Innovative

Vi skaber resultater gennem udvikling. Innovation skal sikre, at Troldtekt er trendsætter inden for intelligente akustikløsninger med fokus på et bæredygtigt indeklima.



Troværdige

Vi gør, hvad vi siger, og vi holder, hvad vi lover. Vi kommunikerer desuden åbent om vores bæredygtige målsætninger og resultater.



Socialt ansvarlige

Vi agerer forsvarligt i alle led af forretningen, herunder over for miljø, samfund og medarbejdere. Ansvarlighed er forankret i vores strategiske arbejde med Cradle to Cradle.



▲ Medarbejderværdidag 2014.

Hvordan er Troldekt innovative, troværdige og socialt ansvarlige?

Administrerende direktør Peer Leth giver eksempler fra hverdagen.

Hvordan er I innovative?

– Vi er på forkant, så vi sikrer vores eksistens. Det gælder på miljøområdet, hvor vi har lanceret sortering af affald i vores produktion og en take back-strategi, så vi også om 40-50 år kan tage vores produkter forsvarligt tilbage.

– Innovation handler også om produktdesign. Vi oplever for eksempel, at man i mange moderniserede industribygninger gerne vil beholde det oprindelige loft, og derfor er vi i højere grad begyndt at udvikle akustikløsninger til væggene.

Hvordan er I troværdige?

– Vi sætter gærdet højt og træffer fravalg, selvom det koster os omsætning på kort sigt. Blandt andet

gennemgår vores produkter en Cradle to Cradle materialevurdering inden vi lancerer et nyt produkt.

– Og så er vi ærlige omkring vores CSR i stedet for at male et skønmaleri. Derfor fortæller vi for eksempel åbent, at vi i 2016 har haft arbejdsulykker, som ikke burde være sket.

Hvordan er I socialt ansvarlige?

– Vi arbejder målrettet ud fra vores CSR strategi, hvor miljø også spiller en stor rolle. Det betyder blandt andet, at vi har valgt en dyrere teknologi til vores tørreovn og malerianlæg, fordi vi med den teknologi kan reducere vores ressource- og energiforbrug.

– Desuden giver vi helhjertet støtte til projekter, der relaterer sig til god

akustik. For eksempel støtter vi Høreforeningen, ligesom vi har givet penge til Huset i Herning, så værestedet kan tilbyde socialt udsatte et rum, hvor der er ro til fordybelse og samtale.

Cradle to Cradle-kvalitet i Troldekt

Troldekt's Cradle to Cradle-roadmap viser retningen for vores arbejde med cirkulær økonomi frem mod 2022.

CSR og bæredygtighed er strategisk forankret i topledelsen hos Troldekt. Vores forretningsstrategi er baseret på Cradle to Cradle-visionen om at skabe sunde produkter, der er til gavn for mennesker og miljø og kan indgå i naturens kredsløb uden spild af ressourcer.

Tilbage til naturen som kompost

Vi arbejder systematisk med cirkulær økonomi – og centralt i cirkulær økonomi er netop lukkede ressourceløb. Via vores Cradle to Cradle-certificering har vi dokumentation for, at Troldekt akustikplader kan vende sikkert tilbage til naturen som kompost.

I 2016 lancerede vi et take back-system, der skal sikre muligheden for, at træbetonrester fra byggepladser kan indsamles og gå tilbage til naturen.

Offentlige målsætninger forpligter

Troldekt's Cradle to Cradle-roadmap er en ambitiøs og offentligt tilgængelig plan for, hvordan vores arbejde med cirkulær økonomi fortsat skal udvikle sig. For hver af de fem kriterie-kategorier i Cradle to Cradle har vi udarbejdet konkrete handlingsplaner, der skal sikre, at vi når de opstillede mål.




Mange initiativer er søsat, og en del mål er allerede nået, men køreplanen bliver revideret hvert andet år efter re-certificering, så den fortsat beskriver ambitiøse målsætninger for fremtiden.



Cradle to Cradle-scorecard

Theme \ Tier	Basic	Bronze	Silver	Gold	Platinum
 Material health			✓		
 Material reutilization				✓	
 Renewable energy				✓	
 Water stewardship					✓
 Social fairness				✓	

Cradle to Cradle-roadmap

	Opnåede resultater 2012-2016	Mål 2017/2018	Mål 2019/2020	Mål 2021/2022	Langsigtede mål
Material Health 	<ul style="list-style-type: none"> ✓ Trolldtekt akustikserien i natur og standardfarver C2C-certificeret. ✓ Produktudvikling baseret på C2C-principper. C2C-niveau SØLV.	<ul style="list-style-type: none"> • Lancering af nye C2C-certificerede produkter. 	<ul style="list-style-type: none"> • Optimere malingsrecept med henblik på at Trolldtekt akustikserien i natur og standardfarver kan avancere til C2C-niveau GULD. 		C2C-niveau PLATIN.
Material Reutilization 	<ul style="list-style-type: none"> ✓ Fuld genanvendelse af produktionsaffald i det biologiske kredsløb. ✓ Take-back-ordning til indsamling af træbeton bygge- og nedrivningsaffald i DK etableret. C2C-niveau GULD.		<ul style="list-style-type: none"> • Facilitere mulighed for tredjepartssystem til registrering, indsamling og genanvendelse af træbeton i Danmark. 	<ul style="list-style-type: none"> • Facilitere mulighed for tredjepartssystem til registrering, indsamling og genanvendelse af træbeton på primære eksportmarkeder. 	C2C-niveau PLATIN.
Renewable Energy 	<ul style="list-style-type: none"> ✓ DONG klimapartner. 100% vedvarende energi i elforbrug (vind strøm) fra 2013. ✓ 20 % reduktion af energiforbrug pr. produceret m² i forhold til 2012. C2C-niveau GULD.	<ul style="list-style-type: none"> • Indkøring af nyt energi-effektivt biomasse fyr. 			C2C-niveau PLATIN.
Water Stewardship 	<ul style="list-style-type: none"> ✓ Ingen udledning af spildevand fra produktionen. ✓ Vandbesparelses-anordninger etableret. C2C-niveau PLATIN.		<ul style="list-style-type: none"> • Igangsætte initiativer rettet mod delvis selvforsyning med procesvand. 		Fastholde C2C-niveau PLATIN.
Social Fairness 	<ul style="list-style-type: none"> ✓ CSR-rapportering til UN Global Compact fra 2010. ✓ CSR-rapportering følger GRI G4 struktur. ✓ C2C-principper introduceret i organisation og værdikæde. C2C-niveau GULD.	<ul style="list-style-type: none"> • Strukturen i CSR-rapportering følger ny GRI standard. 		<ul style="list-style-type: none"> • CSR-rapportering verificeret af uvidlig tredjepart. 	C2C-niveau PLATIN.

Trolldtekts Cradle to Cradle-roadmap beskriver de overordnede mål for virksomhedens arbejde med CSR og bæredygtighed frem mod 2022.

Vision:

Trolldtekt A/S vil være den ledende serviceleverandør af sundt indeklima og god akustik baseret på høj kvalitetsprodukter, der er sunde for brugerne

samt gavnlige for miljøet og kommende generationer.

Strategi:

Trolldtekt A/S' forretningsstrategi er baseret på Cradle to Cradle visionen om at skabe sunde produkter, der er til gavn for mennesker og miljø og kan indgå sikkert i naturens kredsløb uden spild af ressourcer. Trolldtekt har

derfor indgået et strategisk samarbejde med Vugge til Vugge Danmark, og sammen har vi udviklet en køreplan – et roadmap – der med udgangspunkt i de fem kriteriekategorier for Cradle to Cradle kvalitet viser vejen frem til 2022. For hver kriteriekategori har vi udarbejdet konkrete handlingsplaner, der skal sikre, at Trolldtekt når de opstillede milepæle og mål.

Status ved C2C-recertificering i januar 2017

Material Health er fortsat på C2C sølv-niveau, og derfor fastholder Trolldtekt en samlet C2C-certificering på sølv-niveau.

Material Reutilization, Renewable Energi, og Social Fairness er alle på

C2C guld-niveau. Water Stewardship er avanceret til platin-niveau, fordi håndtering af vand i leverandørkæden nu er undersøgt hos primære materialeleverandører. For fremadrettet at fastholde platin-niveau

for Water Stewardship skal leverandørkædeundersøgelsen løbende udbygges, opdateres, og eventuelle problemer skal adresseres.

Troldtekt & CSR

Troldtekts dedikation til CSR blev formaliseret, da vi i 2010 tilsluttede os FN's Global Compact. Men social ansvarlighed har været en kerneværdi i hele virksomhedens levetid, og vi sætter hele tiden nye, ambitiøse mål inden for miljø, arbejdstagerforhold, samfund og menneskerettigheder.

CSR er en hjørnesteen i Troldtekts identitet. Ligesom den cement, der binder træulden i Troldtekt akustikplader sammen, er CSR en uundværlig del af alt, hvad vi foretager os. Der går ikke en dag, hvor vi ikke arbejder for at forbedre vores indsats inden for de forskellige områder, der er specificeret i FN's Global Compact.

Ansvar for CSR er forankret i Troldtekts øverste ledelse, men alle medarbejdere, leverandører og samarbejdspartnere tager et medansvar. Hvert år dokumenterer og rapporterer vi CSR-ind-

satsen inden for fire hovedområder: miljø, arbejdstagerforhold, samfundet og menneskerettigheder.

Miljø

Hos Troldtekt arbejder vi målrettet på, at vores aktiviteter skal bidrage positivt til omgivelserne og vores fælles ressourcer. Selv om Troldtekt akustikplader i dag bliver fremstillet ved hjælp af moderne automatiseret teknologi, er grundmaterialerne de samme naturlige materialer som i 1935: træ og cement.

Alle råmaterialer kommer så vidt muligt fra nærområdet, så miljøbelastningen fra transport minimeres. Affald fra produktionen går til genanvendelse, bruges til kompost eller energi. Vi har lanceret et take back-system, som muliggør indsamling af træbetonrester fra byggepladser, så Troldtekt fraskær og spild kan vende tilbage til naturen som kompost.

Troldtekts elforbrug er baseret på 100 procent vedvarende fornybar energi fra vindmøllerne i Anholt Havmøllepark. Vi arbejder systematisk med at





reducere vores energiforbrug, blandt andet via vores klimapartnerskab med DONG Energy.

Arbejdstagerforhold

Troldtekt har en lang tradition for at tage hånd om alle medarbejdere. Respekt, medbestemmelse og mangfoldighed på arbejdspladsen er nøgleord. Vi anerkender, at medarbejderne er virksomhedens vigtigste aktiv.

Vi prioriterer at fastholde sygemeldte medarbejdere og at forebygge ulykker og arbejdsskader, blandt andet via medarbejderrepræsentation i sikkerheds- og samarbejdsudvalg.

I 1936 stiftede daværende direktør og ejer, Louis Hammerich, en medarbejderfond, der kunne yde økonomisk støtte til trængte nuværende eller tidligere medarbejdere. Fonden eksisterer

stadig og er et eksempel på, hvordan Troldtekt aktivt søger at støtte medarbejdere, der måtte blive ramt af alvorlig sygdom eller uheld.

Samfundet

Hos Troldtekt involverer vi os aktivt i samfundet og indgår i dialog med vores omverden. Det gælder, uanset om der er tale om naboer til fabrikken i Troldhede eller leverandører på den anden side af kloden.

I vores Code of Conduct, som også forpligter vores leverandører, slår vi fast, at korruption og bestikkelse er fuldstændigt uacceptabelt. Vi støtter desuden flere sammenslutninger og organisationer blandt andre Høreforeningen, Astma- og Allergiforbundet samt Dansk Akustisk Selskab.

Menneskerettigheder

En vigtig del af vores tilslutning til FN's Global Compact er forpligtelsen til at støtte op om menneskerettighederne og arbejde aktivt for deres udbredelse.

Troldtekts Code of Conduct er hjørnestenen i dette arbejde, og vi fastholder konstant et stramt fokus på området overfor leverandører og samarbejdspartnere.

Det gælder ikke blot vores leverandører til produktionen, men også serviceleverandører, der for eksempel gør rent eller håndterer affald. Beslutningen er truffet for at markere, at fokus på menneskerettighederne er vigtigt i alle dele af verden og i erkendelse af, at det ikke er en selvfølge, at de bliver overholdt.

Læs Troldtekts CSR-politik på troldtekt.dk under menupunktet Miljø og CSR.

Systematisk sortering gavner miljø og økonomi

I Troldekteks produktion er der nu ekstra fokus på, at pap og plast ikke lander i samme affaldscontainer. Et nyt sorteringssystem betyder, at Troldekte lettere kan sikre, at affaldet bliver håndteret korrekt efter bortskaffelse, og at så meget som muligt bliver genanvendt.

Gamle papkasser, tomme malingdåser, defekte lysstofrør og strapex-bånd af PP-plast. Produktionen af Troldekte akustikplader genererer hver dag mange forskellige typer affald, der skal håndteres på hver sin måde. Noget kan genanvendes, mens andet kræver særlig håndtering og skal bortskaffes miljømæssigt korrekt. Tidligere havde Troldekte flere forskellige transportører til at bortskaffe affaldet, og en del af

det, for eksempel pap, blev brændt af i fabrikkens fyr. Det var imidlertid både en ineffektiv og upraktisk proces.

– Der er ikke nogen nævneværdig brændværdi i papaffald, så det var udelukkende for at komme af med det, at vi fyrede med det. Samtidig bøvlede vi med, at det kunne stoppe fødeanlægget til vores fyr, fortæller smed Allan Madsen fra Troldekteks vedligeholdelsesafdeling.

Affald er en fælles opgave

Allan Madsen og hans kolleger rejste problematikken over for Troldekteks ledelse, og Troldekte har nu indført et nyt og omfattende sorteringssystem. Sorteringen er indført af flere grunde, men det var afgørende, at medarbejderne selv var på banen og tog aktiv del i processen, forklarer miljøchef Renate Blom.



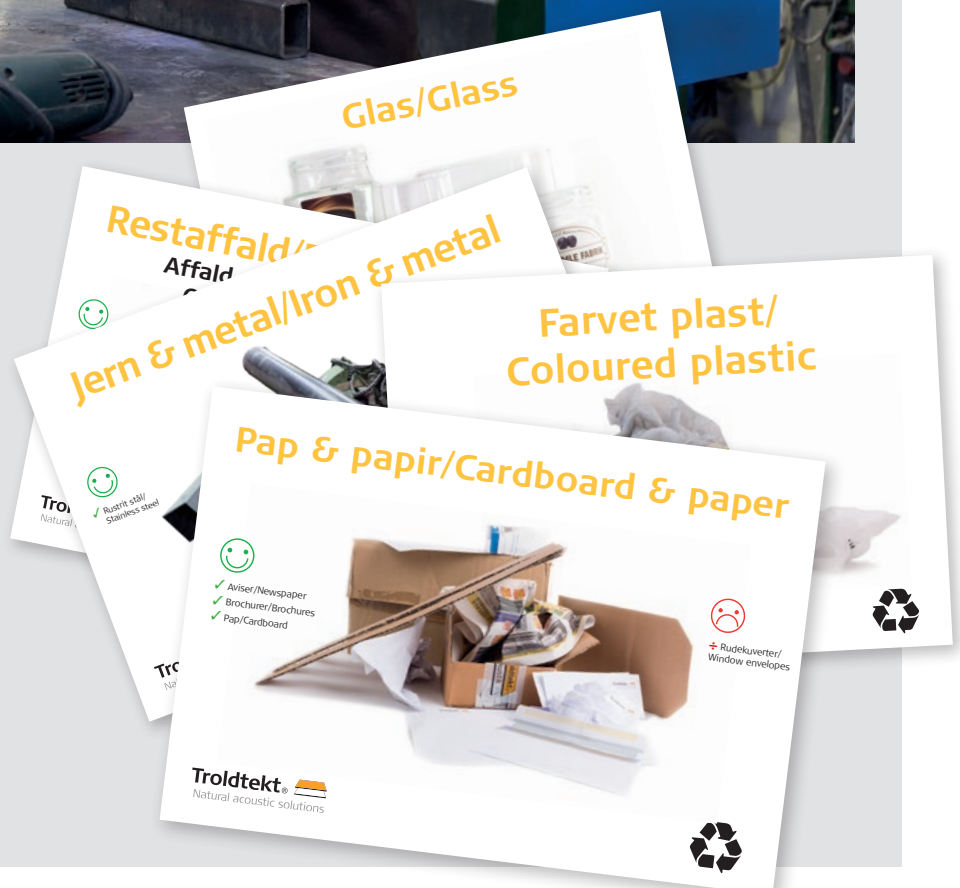
▲ Allan Madsen deltog aktivt i processen med at nå frem til et nyt sorteringssystem.

Den rigtige beholder er lige ved hånden



Hver enkelt afdeling i Troldekteks produktion har fået individuelle affaldsstativer, der svarer til deres behov. Smedelærling Frederik Haunstrup fik opgaven med at svejse de specialdesignede holdere til affaldsskiltningen, der blandt andet har et påmonteret billede af, hvad der skal i beholderen.

- Vi har gjort en stor indsats for, at det er let at sortere rigtigt, fordi den rigtige beholder altid er lige ved hånden. Tømrerne har for eksempel meget emballage, mens smedene skal kunne komme af med spildolie, nedløbsrør, metal og kemikalier. Som lærling var det en spændende opgave at være med til, ikke mindst fordi det var en udfordring at svejse de runde rør som stativerne er lavet af, fortæller Frederik Haunstrup.



– Den eneste måde at gøre affaldssortering til en succes er, at alle medarbejdere kan se meningen med det. Det kræver blot en enkelt person, der smider tingene forkert ud, så går systemet i vasken. Derfor var det essentielt, at vi fik konkrete input fra medarbejderne om, hvor der var behov for at sortere, siger Renate Blom.

Sortering giver bedre overblik

Ud over de rent praktiske og miljømæssige fordele er der også andre gevinster ved det nye affaldssorteringssystem. Nu er det et enkelt firma, der varetager al håndteringen af affaldet, og det gør det lettere for Troldekt at holde styr på, hvad der sker med skraldet, når det forlader fabrikken.

– Det er en vigtig del af vores overordnede strategi at genanvende så meget som muligt og handle miljømæssigt forsvarligt. Det indebærer også, at vi skal have styr på data og dokumentation for, hvor meget af affaldet der går til forbrænding, genbrug, deponi og så videre. Det er blevet langt lettere nu, hvor vi kun har en enkelt samarbejdspartner til at varetage bortskaffelsen og genanvendelsen, siger Renate Blom.



▲ De store lejede containere markeres også med et Troldekt affaldsskilt.



▲ Tømning af vippecontainere sker med truck, så der er minimal manuel håndtering.



▲ Plasten indsamles decentralt og samles derefter i en stor container.

Gode penge i pap og plast

Når stativerne er fulde, sørger altmuligmand Allan Hammer for, at de bliver tømt over i fælles containere, ligesom han også er med til at sikre, at alt bliver sorteret korrekt. Der er både miljømæssige og økonomiske grunde til at sortere grundigt.

– Jeg fungerer lidt som pladsman-

den på en genbrugsplads. Kollegerne ved, at de kan tage fat i mig og spørge, hvis de er i tvivl om, hvor noget affald skal hen. Indførelsen af ordningen er gået rigtigt godt, og det er kun få gange, tingene ryger det forkerte sted hen. Det kræver selvfølgelig lidt mere omtanke i hverdagen, men alle kan

virkelig se meningen med det. Det er jo sund fornuft at værne om miljøet, og med den nye ordning får vi penge for de ting, der kan genanvendes, frem for at skulle betale for at få dem fjernet. Især pap og plast er der gode penge i, hvis man er god til at sortere, siger Allan Hammer.

Malerhal giver mindre spild og mere glæde

Et fuldautomatisk malerianlæg har reduceret Troldekteks spild af maling med over 70 procent. Hallen og den nye teknologi har givet arbejdsmiljøet et løft.

Flere hundrede tusinde liter maling går der hvert år til at male Troldektek akustikplader i hvid, grå, sort og specialfarver. Efterspørgslen efter malede plader stiger, og i 2016 investerede Troldektek derfor i alt 13 millioner kroner i et nyt malerianlæg og en helt nybygget hal til anlægget.

– Selvom vi malede 24 timer i døgnet alle ugens syv dage, kunne det gamle anlæg ikke længere følge med. Planen var at finde plads til et nyt i vores eksisterende bygning. Men ved at opføre en helt ny hal har vi kunnet designe en fuldautomatisk produktionslinje, der er mere effektiv og giver et bedre arbejdsmiljø, siger Orla Jepsen, fabrikschef i Troldektek.

Har valgt den bedste teknologi

Når en maskine maler pladerne, vil der altid være et vist spild. Noget af den spildte maling kan genanvendes i pro-

duktionen, men en mindre del bliver opsamlet i filtre, som brændes, uden at det forurener miljøet. Med det nye anlæg er spildet dog reduceret med over 70 procent.

– Vi har valgt den dyreste af to mulige maskiner, fordi det er den, der sikrer det mindste spild af ressourcer. Samtidig er den nemmere for vores medarbejdere at rengøre og vedligeholde, siger Orla Jepsen.

Han fremhæver desuden, at det nye anlæg kræver mindre energi til udsugning fra hallen og tørring af de malede plader. Hvor stor energibesparelsen bliver per produceret kvadratmeter, er det for tidligt at sige.

Slut med manuelle arbejds gange

Det nye malerianlæg har boostet arbejdsglæden. Medarbejderne er fri for at håndtere pladerne manuelt – de skal køre med trucks og overvåge

anlægget. Da den nye løsning er fuldautomatisk, er der dog mere teknik at sætte sig ind i.

– Det er godt for arbejdsmiljøet, at der ikke længere er manuelle løft. Men teknikken stiller nye krav til vores maskinoperatører. For at klæde dem bedst muligt på har vi indgået en aftale, hvor leverandøren af anlægget hjælper med oplæringen, siger Orla Jepsen.

Han fortæller, at medarbejderne desuden har fået lysere og smukkere omgivelser at arbejde i:

– Når vi nu byggede en lys hal på 1.200 kvadratmeter, så besluttede vi, at vi lige så godt kunne bruge den til også at vise vores designløsninger frem. Derfor fungerer hallen samtidig som et showroom, der er blevet modtaget med stor begejstring blandt både medarbejdere og gæster.



▲ Efterspørgslen efter malede plader stiger. Det nye malerianlæg er mere effektivt og giver mindre spild.

Det siger medarbejderne om den nye malerhal



Lilly Bonde Pedersen, maskinoperatør

”Det nye malerianlæg er mere avanceret og millimeter-præcist. Det stiller nogle andre krav til os medarbejdere”.



Morten Søndergaard, maskinoperatør

”Jeg synes, det er positivt, at det nye anlæg giver mindre spild, og at vi samtidig kan køre flere plader igennem end før. Det reducerer omkostninger og bidrager i sidste ende til at sikre vores arbejdspladser”.



Torben Pehrson, maskinoperatør

”Hallen har betydet, at vi går på arbejde i nogle dejligt lyse omgivelser. Det nye anlæg har dog også medført, at vi skal sætte os ind i mange nye ting”.

HUSET skaber rum til fællesskab og tryghed

I Herning tilbyder den selvstændige forening HUSET et fristed for socialt udsatte. Foreningen drømmer om, at et nyindrettet multirum vil skabe bedre rammer for fællesskabet og gøre det lettere at få folk til at tage det første, svære skridt ind over dørtærsklen.



▲ Henrik Hedelund, daglig leder af HUSET, glæder sig over udsmykningen af væggen med printede Troldekt plader.

Når du træder ind ad døren hos HUSET i Herning, er der ingen, der spørger, hvorfor du kommer. Uanset om du føler dig ensom, tumler med alkoholafhængighed eller er havnet i økonomiske problemer, så er du velkommen til at kigge forbi til en kop kaffe, et måltid mad eller bare en snak om løst og fast. Fællesnævneren er rummeligt socialt samvær, som kan være et pusterum fra hverdagens udfordringer.

HUSET drives af en uafhængig forening, uden religiøse eller politiske bånd. Ud over de daglige tilbud om mad og kaffe arrangerer foreningen

også udflugter, foredrag og andre tilbud til socialt udsatte, pårørende og generelt interesserede. Uafhængigheden er både en styrke og en svaghed, forklarer daglig leder Henrik Hedelund:

– Vi skal ikke spørge nogen om lov, når vi vil planlægge aktiviteter for vores brugere. Men det gør os også sårbare at stå alene, især økonomisk. Vi vil gerne holde vores deltagerbetalinger lave, for hvis de er for høje, er det ofte dem med størst behov, der bliver sorteret fra. Derfor er vi meget afhængige af støtte fra fonde og virksomheder.

Et rum til mange formål

HUSETs lokaler i Bryggersgade i Herning er omdrejningspunkt for hovedparten af aktiviteterne. Ejendommen inkluderer en gårdhave og en bygning med træ-, glas- og cykelværksted. Hverken glasværkstedet eller træværkstedet blev benyttet ret tit, så foreningen besluttede at omdanne det store træværksted til et multirum, der kan bruges til flere forskellige formål.

– Vi vil gerne skabe et rum med mobil indretning. I dagtimerne skal lokalet være indrettet som café med mulighed for at spille pool og dart.



▲ Når det nye multirum er færdigindrettet, kan det bruges til alt fra spil til sang.

Et venskabeligt spil kan ofte hjælpe til at få problemer lidt på afstand. Om aftenen skal der være mulighed for at bruge rummet til sang og foredrag. Særligt aftener, hvor vi synger fra Højskolesangbogen og hører lidt om sangene, har været meget efterspurgt, fortæller Henrik Hedelund.

Arrangementer hjælper folk ind ad døren

Foreningen har allerede adskillige arrangementer planlagt, til når multirummet står færdigt i foråret 2017. Og de er bestemt ikke kun for de daglige brugere. Tværtimod vil Huset gerne trække så mange gæster til udefra som muligt. Dels fordi det er en god mulighed for at nedbryde tabuer og fordomme om sociale væresteder, dels fordi arrangementerne kan hjælpe fremtidige brugere til at tage det første, svære skridt ind ad døren.

– Det kan være rigtig svært at komme ind over dørtærsklen første gang. Mange, især ensomme, er nervøse for at udstille deres egen sårbarhed. Her



▲ Det gamle træværksted, som nu er forvandlet til multirum.

kan man bruge sangaftenen som en 'undskyldning' for at komme indenfor og se os lidt an. Mange tror, at vores brugere er 'manden på bænken'. Men det er kun 1 procent, der falder i den kategori. De resterende 99 procent er naboen og familiefaren, direktøren eller teenagedatteren, siger Henrik Hedelund.

Støttet med arbejdskraft og materialer

En række virksomheder, fonde og organisationer har bidraget til at gøre Huset's drøm om et multirum til virkelighed. Troldekt har doneret et akustikloft, så akustikken bliver perfekt til både caféstemning, sang og foredrag. Elever fra den lokale tekniske skole giver en hånd med montage i multirummet.

Åben fabrik styrker dialogen med naboerne

I foråret 2016 blev alle borgere i Trolldhede inviteret til åbent hus på Trolldtekts fabrik, som spiller en stor rolle i lokalsamfundet. Omkring 300 mødte op til en dag med rundvisning og hyggestemning.



Grillen var tændt, Hjem-IS bilen holdt klar, og produktionen af akustikplader kørte i fulde omdrejninger. Lørdag den 21. maj 2016 besøgte cirka 300 gæster Trolldtekts store fabriksanlæg i den vestjyske by Trolldhede. Gæsterne var en blanding af lokale borgere og familiemedlemmer til Trolldtekts medarbejdere.

– Mange i byen har kun hørt om Trolldtekt, men aldrig set vores fabrik, og det samme gælder en del af vores

▲ Klædt i sikkerhedsveste oplevede de i alt 300 gæster produktionen af Trolldtekt med egne øjne.

kollegers familier. Derfor inviterede vi alle byens husstande til åbent hus, siger fabrikschef Orla Jepsen.

Fylder meget i byen

Siden 1935 har Trolldtekt produceret træbeton i Trolldhede, og efter de seneste års vækst og udvidelser fylder fabrikken endnu mere i lokalsamfundet.

– Det er vi meget opmærksomme på, og derfor vil vi gerne give vores naboer i byen et indblik i vores arbejde og de problemstillinger, der kan følge med at drive så stor en produktion. Vi tror på, at det skaber et bedre fundament for dialogen mellem Trolldtekt og det nære samfund omkring os, siger Orla Jepsen.

// Vi har et ansvar for at fremme forståelsen over for Troldekt her i lokalområdet.

Orla Jepsen, Fabrikschef.



Rundvisning og underholdning

Seks af Troldekteks medarbejdere havde meldt sig som rundvisere, og iklædt sikkerhedsveste fik gæsterne i hold af 20-30 lov at opleve produktionen på tættest hold. Medarbejdere, der havde familiemedlemmer på besøg, fik selv lov at vise dem rundt.

– Vi fik meget positiv feedback fra deltagerne, som synes, at det var spændende med en rundvisning. Blandt andet havde vi besøg af en herre, som arbejdede

▲ Et vigtigt formål med arrangementet var at give naboer i Troldekte indblik i de problemstillinger, der følger med at drive et stort fabriksanlæg.

de på fabrikken i 1960'erne. Han var ret imponeret over at se vores topmoderne faciliteter, fortæller fabrikschefen.

Overvejer at gentage succes

I et stort telt var der grillede pølser og drikkevarer, og på pladsen udenfor kunne børnene muntre sig i en hoppeborg og få is fra isbil.

– Flere har spurgt, hvornår vi holder et arrangement igen, og det har fået os til at overveje det som en fast aktivitet hvert tredje eller fjerde år. Vi har et ansvar for at fremme forståelsen over for Troldekte her i lokalområdet, og det er vores oplevelse, at åbent hus på fabrikken er et godt middel til det, siger Orla Jepsen.

Kunderne får Troldekt på bæredygtige paller

Når en ordre med Troldekt akustikplader bliver sendt af sted fra fabrikken, så foregår det på paller fra Grønagergård Savværk. Og ligesom akustikpladerne er pallerne fremstillet af bæredygtigt træ, der kan spores tilbage til ansvarligt skovbrug.



▲ Jan Kristensen viser rundt på Grønagergård Savværk.

I det skovrige landskab ved Gjern øst for Silkeborg ligger Grønagergård Savværk omgivet af høje stammer og grønne trætoppe til alle sider. Savværket breder sig over et areal på et par hektar, og hver dag arbejder 40 medarbejdere med at skære rå stammer af lærk, Douglas og rødgran. Stammerne forvandler de til terrassebrædder, træbeklædning, havemøbler – og ikke mindst paller til Troldekt.

Alle paller, der bruges til at fragte Troldekt produkter, er produceret på Grønagergård Savværk. Det er ikke tilfældigt, for ligesom Troldekt anvender savværket alene stammer fra danske skove. Dermed kan selv den mind-

ste træsplint spores tilbage til træer, der er dyrket i ansvarligt skovbrug. Grønagergård Savværk er certificeret efter både PEFC™ og FSC®.

Passion for godt træ

Grønagergård Savværk drives af den tømreruddannede Jan Kristensen, og det er hans passion for godt træ og godt håndværk, der har fået virksomheden til at vokse til den nuværende størrelse. I 1987 havde Jan Kristensen blot en enkelt sav, som han brugte til at save lidt træ for sine naboer. I dag har savværket 5.000 kvadratmeter under tag og leverer til både private, institutioner og industri.

Alle savværkets produkter fremstilles af helt rent, nyt og ubehandlet træ. Og palleproduktionen er med til at sikre, at alle dele af stammen udnyttes, så intet går til spilde.

– En træstamme er ligesom en gris. Den har to "mørbrad", som bliver anvendt til blandt andet terrassebrædder, beklædning, bygningstømer, hestebokse og havemøbler. Resten bliver brugt til paller og træemballage. Hvis vi ikke havde palleproduktion, ville de overskydende dele af stammen blive skåret til flis og brændt, siger Jan Kristensen.



▲ En stor egetræsstamme bliver skåret i blokke på en af savværkets store save.



▲ Produktion af Troldekt palle.



▲ Råtræ til palleproduktion.

Ingen skæve stakke

Ud over at savværket udelukkende anvender bæredygtigt træ, sætter Grønagergård også en stor ære i at producere paller med præcise mål og af høj kvalitet.

– Vi ved, at vores palleproduktion betyder mere for vores kunder, end de fleste nok tænker over til dagligt. For uden paller kan Troldekt ikke sende deres varer ud til kunderne. Og hvis pallerne ikke er præcise, så bliver de færdigt emballerede paller med akustikplader skæve, hvilket giver problemer ved både oplagring og forsendelse, siger Jan Kristensen.

På grund af den høje kvalitet kan hver palle anvendes mellem fem og syv gange, før den må kasseres. Og fordi den er fremstillet af rent træ, kan den brændes, så bortskaffelsen ikke belaster miljøet.

Fælles værdier

Hos Troldekt er samarbejdet med Grønagergård Savværk et godt eksempel på, hvor vigtigt det er at vælge de rigtige leverandører, hvis visionen om bæredygtig produktion skal føres ud i livet.

– Vi lægger vægt på at minimere miljøbelastningen og optimere res-

sourceforbrug og processer i hele produktets kredsløb. Hvis det skal lykkes, er vi afhængige af gode leverandører som Grønagergård Savværk, hvor både kvalitet og bæredygtighed er en dybtliggende del af selve virksomhedens kerneværdier, siger miljøchef Renate Blom fra Troldekt.

FAKTA: Troldekt på paller

- I 2016 læssede Troldekt 65.227 paller til kunderne.
- 28 procent af dem var returnerede paller, som blev genbrugt.

Antikorruption: Nye regler skal sætte spot på gråzoner

Med øget eksport følger også en større risiko for dilemmaer om korruption. Som et led i tilslutningen til FN Global Compact har Troldekt allerede en politik om antikorruption. Nu vil ledelsen fremtidssikre retningslinjerne.



De fleste kan gennemskue, at der er tale om korruption, hvis du får en tyk kuvert med pengesedler fra en leverandør. Men hvad nu, hvis leverandøren inviterer dig til en fodboldkamp med spisning? Eller hvis du selv inviterer en kunde på middag i forlængelse af et fagligt oplæg?

Et nyt sæt retningslinjer skal hjælpe sælgere, indkøbere og ledelse i

Troldekt med at skelne klart mellem gode relationer og korruption.

– Vi skal løbende forholde os til antikorruption som en del af vores tilslutning til Global Compact. Desuden har vi bevæget os ud på markeder, hvor risikoen for at møde korruption kan være større end i Danmark. Derfor må vi have helt klare principper på området, siger Kent Vium Pedersen, eksportchef i Troldekt.

// – Vi skal løbende forholde os til antikorruption som en del af vores tilslutning til Global Compact.

Kent Vium Pedersen, eksportchef.

Det faglige skal fylde mest

Kent Vium Pedersen slår fast, at Troldekt ikke ser store risici på de nuværende eksportmarkeder og heller ikke har stået i konkrete dilemmaer om korruption. De nye retningslinjer skal ses som rettidig omhu.

– Vi skal have et fælles billede af, hvad der er okay, og hvad der ikke er. De største gråzoner er omkring relationsskabende arrangementer. Her er vores politik, at det faglige skal fylde mest, før vi vil invitere eller deltage. Der skal være et fagligt formål, når vi mødes med vores interessenter, siger Kent Vium Pedersen.

– Det er også vigtigt, at vi ser på vores virksomhed gennem eksterne interessenters øjne. Selvom noget måske er eller tidligere har været kutyme i byggebranchen, skal vi sikre os, at vi ikke konflikter med retningslinjerne

FAKTA: Troldekt og antikorrupition

- Arbejdet med Troldechts nye retningslinjer for antikorrupition er i gang og vil foregå i et samarbejde mellem adm. direktør Peer Leth, salgschef Bo Pedersen og eksportchef Kent Vium Pedersen.
- I Troldechts CSR-politik indgår allerede principper på området. F.eks. må ingen medarbejdere uden direktionens tilladelse tage imod gaver, der overstiger 900 kroner.
- Antikorrupition er et af de ti principper i FN Global Compact, som Troldekt er tilsluttet.

i forhold til antikorrupition og vores egne politikker, fortsætter han.

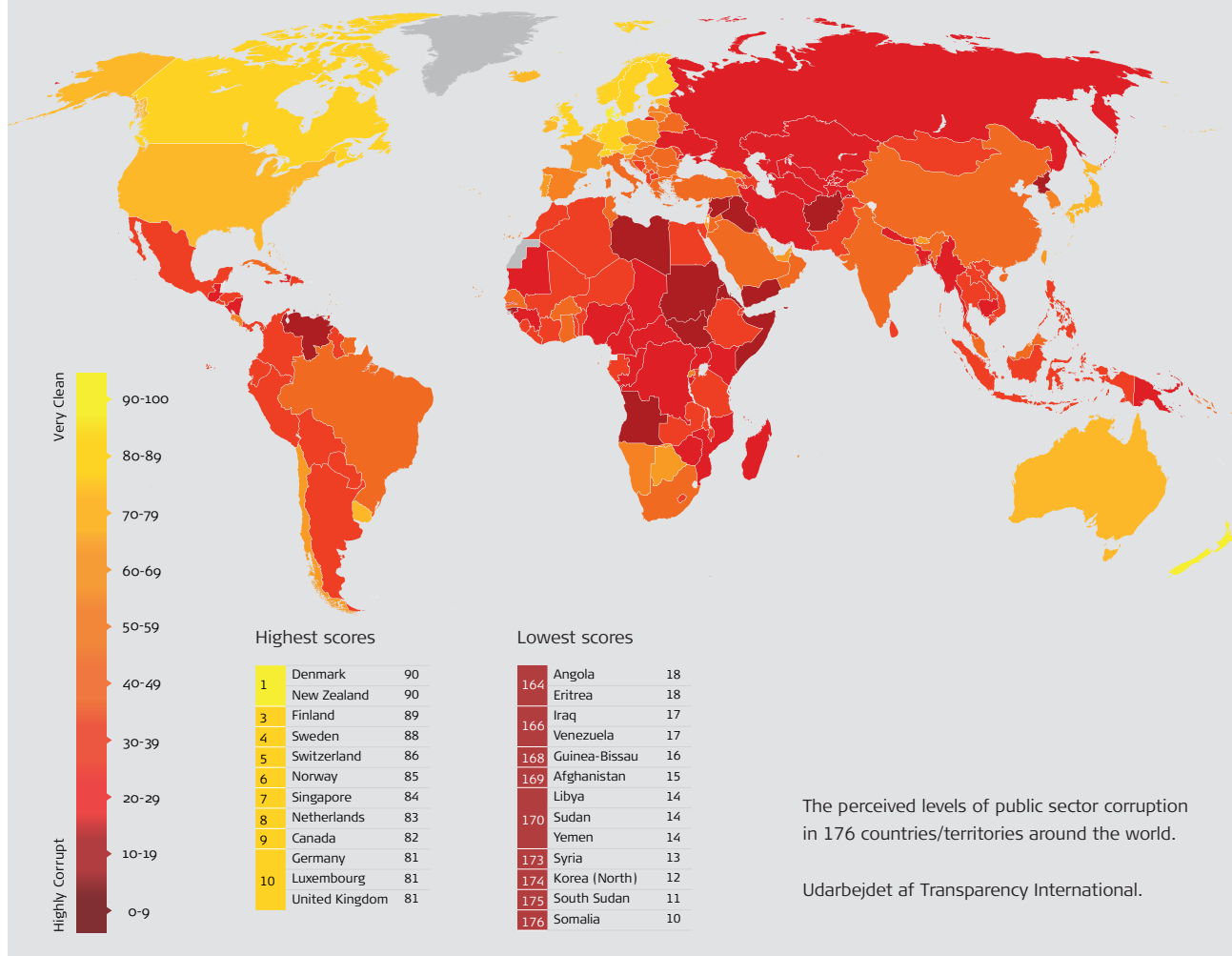
Skal være nemt at forholde sig til

Som en del af arbejdet med de nye retningslinjer for antikorrupition har Troldekt fået inspiration fra en større dansk virksomhed, som også er repræsenteret på mange markeder. Under et oplæg hørte Troldechts salgsteam, hvordan den større virksomhed har

opstillet nogle relativt enkle regler for medarbejderne.

– Det er netop vigtigt, at det bliver nemt at forholde sig til, så det ikke fra gang til gang bliver en subjektiv vurdering, om vi holder os inden for stregerne eller ej. Vi er naturligvis godt hjulpet af vores sunde logik i de fleste tilfælde, så det er især de svære gråzoner, vi har fokus på, siger Kent Vium Pedersen.

Corruption perceptions index 2016



GRI G4-indikatorer

Formålet med GRI G4 er at øge sammenligneligheden mellem organisationer. Troldekt anvender GRI G4 guidelines til at sikre en god struktur i rapporteringen. Selvom rapporten indeholder GRI G4-standardoplysninger, forekommer der afvigelser fra standardens retningslinjer. Under forarbejdet til CSR rapporteringen har Troldekt foretaget en væsentlighedsanalyse med udgangspunkt i GRI G4. Det har resulteret i 36 indikatorer, som Troldekt rapporterer om i 2016. Datagrundlaget forbedres løbende og dermed også rapporteringen. G4-EN23 er således ændret markant på baggrund af en omfattende gennemgang af hele affaldsområdet. Ligeledes har vi valgt at vise tal for tre fortløbende år for at synliggøre udviklingen.



Miljø

Troldtekt er en dynamisk virksomhed i vækst. Vi har i 2016 øget produktionen. Derudover har vi også for visse produkttyper øget materialeindholdet. Det har betydet mere kompakte plader og dermed en bedre kvalitet. Data over materialeforbruget illustrerer denne stigning i forbruget af råvarer.

Troldtekts forretning afhænger af fortsat adgang til energi og de materialer, som indgår i virksomhedens produkter. Vi har konstant fokus på at optimere forbruget af materialer og energi. Derfor er vi specielt glade for, at det er lykkedes os at reducere energiforbruget over en treårig periode med 20% pr. produceret m².

I 2016 var 83% af det indkøbte træ PEFC- eller FSC®-certificeret.

G4-EN1 – Materialeforbrug

Alle materialer købes af eksterne leverandører. Data fremkommer fra leverandørfakturaer eller opgørelser direkte fra leverandøren.

	Materiale	2014	2015	2016	Enhed	Fornybart materiale
Råvarer	Træ	34.010	34.945	40.375	rm	ja
	Cement grå	2.178	2.270	2.535	ton	nej
	Cement hvid	11.219	13.396	16.880	ton	nej
	Accelerator	220.607	160.732	135.942*	liter	nej
	Vandglas	227.157	208.560	285.915	liter	nej
	Maling	268.522	334.094	412.091	liter	nej
Associerede procesmaterialer	Vand	15.389	15.580	13.901	m ³	ja
	Asfalt sæbe	4.140	1.630**	5.175	liter	nej
	Formolie	94.038***	155.392	155.149	liter	nej
Emballage	Pap	48	65	62	ton	ja
	Folie	15	21	19	ton	nej
	Træpaller	36.131	44.850	45.467	stk.	ja

* Fokus på brugen af accelerator samt et generelt mindre behov har betydet en væsentlig reduktion i brugen af accelerator.

** Fejl i optælling. Det faktiske forbrug vurderes til at være cirka 4.500 liter.

*** Forbrug af formolie hos underleverandør blev først registreret pr. 2015.

G4-EN2 – Procentandel af genbrugsmateriale

Materiale	2015	2016
Samlet andel genanvendte materialer ud af det samlede materialeforbrug	2,5 %	1,6 %

Den færdigt producerede Troldtekt plade indeholder cement, som delvist er produceret med genbrugsmateriale (cementen kan bl.a. indeholde aske og sand fra sejlrende).

Mængden af genbrugsmateriale i cement er faldet i 2016 set i forhold til 2015.

Genbrugsmateriale i grå cement: 17,26% svarende til 438 ton.

Genbrugsmateriale i hvid cement: 1,15% svarende til 194 ton.

G4-EN3 – Energiforbrug internt i organisationen

I følgende skemaer vises Trolldteks energiforbrug for 2014 – 2016.

Kun energiforbrug på fabrikken i Trolldhede er opgjort.

	2014	2015	2016
Energiforbrug (GJ)	68.251	72.761	67.906
Procentandel fra fornybar energikilder	95%	95%	94%

Forbruget er fordelt på følgende poster:

	Mængde (GJ)			Andel af det samlede energiforbrug			Andel fornybare energikilder	Bidrager til emission	Eksternt/Internt produceret
	2014	2015	2016	2014	2015	2016			
Elforbrug	16.650	18.193	18.634	24%	25%	27%	100%	nej	Eksternt
Biobrændsel	48.071	51.034	45.169	70%	70%	67%	100%	nej	Internt & Eksternt
Olie til opvarmning	440	373	538	1%	1%	1%	0%	ja	Eksternt
Gas (truck)	654	715	828	1%	1%	1%	0%	ja	Eksternt
Diesel (truck)	2437	2.447	2.737	4%	3%	4%	0%	ja	Eksternt

G4-EN5 – Energi-intensitet

	2014	2015	2016
Energiforbrug pr. m ² produceret plade	28,49 MJ	27,51 MJ	22,92 MJ
Udviklingen påvirker Trolldteks miljøpræstationer	Positivt	Positivt	Positivt

Energi-intensiteten per produceret m² akustikplade er reduceret med 20 procentpoint siden 2014.

I EN3 ses hvorvidt energien kommer fra interne eller eksterne kilder.

G4-EN6 – Reduktion af energiforbruget

	2014	2015	2016
Samlet energibesparelse	8.331 GJ	2.602 GJ	13.587 GJ

Den nye tørreovn blev installeret september 2015.

Energiibesparelsen i 2016 skyldes primært ovnens reducerede energiforbrug.

G4-EN15 – Direkte CO₂-udledninger (Scope 1)

I dette skema vises en oversigt over direkte udledninger af CO₂ fra kilder, der er ejet eller kontrolleret af Trolldtekt.

Direkte kilder til udledning	Ton CO ₂		
	2014	2015	2016
Biobrændsel til tørring*	-	-	-
Olie til opvarmning	31	32	38
Gas til trucks	68	75	87
Diesel til trucks	169	169	189
Samlet	268	276	314

*Biobrændsel betragtes som CO₂-neutral energikilde.

G4-EN16 – Indirekte CO₂-udledninger (Scope 2)

Indirekte kilder til CO ₂ -udledning	Ton CO ₂		
	2014	2015	2016
Ei	0	0	0

Troldtekt har ingen indirekte udledning af CO₂ (Scope 2), fordi vi udelukkende indkøber vindenergi til produktionen af Troldtekt akustikplader (fra Anholt Havvindmøllepark tilknyttet klimainvestering).

G4-EN17 - Andre indirekte CO₂-udledninger (Scope 3)

Denne indikator dækker over en række andre indirekte udledninger af CO₂ fra kilder, der ikke er ejet eller kontrolleret af Troldtekt, men hvor CO₂-udledningen sker som følge af virksomhedens aktiviteter. Udledning af CO₂ pga transport udgør under 0,5% af den samlede CO₂-udledning i Scope 3. Yderligere er disse data behæftet med stor usikkerhed. Vi har derfor valgt ikke at medregne transportens bidrag til CO₂-udledning i Scope 3.

Indirekte kilder til CO ₂ -udledning	Ton CO ₂		
	2014	2015	2016
Produktion af indkøbte procesmaterialer, råvarer og emballage	17.012	19.551	22.041

Selvom forbruget af cement er øget i 2016, er CO₂-udledningen ikke øget tilsvarende, da Aalborg Portland har reduceret sin CO₂-udledning.

G4-EN18 – Intensitet af CO₂-udledning

Her vises intensiteten af CO₂-udledning per produceret m² akustikplader både samlet og opdelt efter oplysningerne fra EN15, EN16 og EN17.

	Mængde (ton)			Kg CO ₂ /m ²			Udviklingen påvirker Troldtekts miljøpræstationer
	2014	2015	2016	2014	2015	2016	
Opdelt i scope 1	268	276	314	0,11	0,10	0,11	Negativ
Opdelt i scope 2	0	0	0	0	0	0	Status quo
Opdelt i scope 3	17.012	19.551	22.041	7,10	7,39	7,44	Negativ
Samlet CO ₂	17.280	19.827	22.355	7,21	7,50	8,45	Negativ

Mængden af CO₂/m² plade er steget grundet ændret produktmix i 2016, hvor andelen af plader med højere densitet er øget.

G4-EN19 – Reduktion af direkte og indirekte CO₂-udledninger (Scope 1 & 2)

I EN6 beskrev vi, hvordan Troldtekt har opnået en energibesparelse. Besparelsen er opnået på CO₂-neutrale områder i produktionen. Per definition reducerer energibesparelserne derfor ikke CO₂-udledningen yderligere.

Besparelserne på energiforbruget er hovedsagelig sket på tørreovnen, der opvarmes med biobrændsel, som er CO₂-neutral.

G4-EN20 – Udledning af ozonnedbrydende stoffer

Her oplyses om Troldtekts udledninger af ozonnedbrydende stoffer.

CFC11 equivalent (kg)		
2014	2015	2016
0,0039	0,0044	0,0050

Stigning i udledningen af ozonnedbrydende stoffer afspejler øget produktion.

G4-EN21 – SO_x

Her oplyses om Troldekteks udledning af SO_x.

SO _x equivalent (Ton)		
2014	2015	2016
49,2	54,7	62,6

Stigning i udledningen af SO_x afspejler øget produktion.

G4-EN23 – Vægt af affald og bortskaffelsesmetode

Affaldstyper	Mængde (Ton)		Behandlingsform
	2015	2016	
Træbeton	4.516	5.118,3	Genbrug
Træ	54	47,8	Forbrænding
Pap (emballage)	4	5,2	Genbrug
Jern og metal	-	86,1*	Genbrug
Aske fra biobrændsel	14	41,4	Genbrug
Farligt affald til genanvendelse	1	4,7	Genbrug
Farligt affald til forbrænding	-	24,2	Forbrænding
Farligt affald til deponi**	28	0,1	Deponi
Forbrændingseget	49	50,2	Forbrænding

** Nedtagning af udstyr i tørrehal har bidraget med en stor mængde jern og metal til genbrug.

* Asken fra biobrændsel i Troldekteks produktion er i 2015 bortskaffet med hjælp fra en af virksomhedens samarbejdspartnere, som har videresendt den til deponi. Asken kan uden forarbejdning benyttes direkte til jordbrugsformål i stedet. Dette blev gennemført 4. kvartal 2015.

Al affaldsbortskaffelse sker via godkendte leverandører. Affaldsdata er fremkommet via disse leverandører.

I 2015 blev en ny opgørelsesmetode for affaldsdata igangsat. Det gør sammenligning mellem tidligere år vanskelig, og derfor vises kun data for 2015 og frem.

I 2016 blev hele affaldsområdet gennemgået og der blev ryddet op i alle krogene. Det har medført en stigning i mængden af affald til korrekt affaldsbehandling.

G4-EN27 – Tiltag til begrænsning af miljøskadelige påvirkninger

- Indføring af nyt affaldssorteringssystem, som skal sikre korrekt affaldsbehandling og samtidig øge mængden af affald til genbrug. Se artikel s. 14-17.
- Nyt fuldautomatisk malerianlæg reducerer mængden af spild med over 70 procent. Se artikel s. 18-19.
- Den fulde effekt af ny tørreovn installeret i 4. kvartal 2015 kunne ses i 2016, hvor energiforbruget pr. produceret m² er reduceret med 17% i 2016 set i forhold til 2015.

G4-EN28 – Procentandel genbrug af solgte produkter og emballage

	2014	2015	2016
Træpaller udleveret (antal)	53.134	61.419	65.227
Træpaller retur (antal)	19.256	18.821	18.537
Træpaller retur (%)	36	31	28

Antallet af træpaller, som kunderne sender retur, er uændret. Procentvis er der dog sket et fald, da det samlede antal af udleverede paller er steget. Vi fortsætter med at understøtte muligheden for returnering af brugte paller. Se artikel s. 24-25.

G4-EN29 – Sanktioner for manglende overholdelse af miljølovgivningen

Troldtekt har ikke modtaget sanktioner for manglende overholdelse af miljølovgivningen i rapporteringsperioden.

G4-EN32 – Leverandørscreening relateret til miljøbeskyttelse

I Troldtekts Code of Conduct fremgår det blandt andet, at vores leverandører skal søge at minimere de miljømæssige påvirkninger af deres aktiviteter. De skal desuden have procedurer for at forebygge og håndtere miljøproblemer og industrielle ulykker, der kan skade samfund og miljø.

Nye leverandører til Troldtekt skal som det første underskrive vores Code of Conduct. Kun hvis de lever op til retningslinjerne i den, kan de indgå i et samarbejde med os. Mange af vores leverandører har vi haft et stabilt samarbejde med i adskillige år, og vi har generelt en lav udskiftning af leverandører.

27 af vores primære produktrelaterede leverandører har underskrevet Troldtekts Code of Conduct. Ca. 90 procent af vores produktrelaterede indkøbsvolume stammer dermed fra leverandører, der har underskrevet vores Code of Conduct.

G4-EN33 – Miljøpåvirkning i forsyningskæden

Alle leverandører, der har underskrevet vores Code of Conduct, bliver kategoriseret i lav-, mellem- eller højrisikogrupper. Det sker blandt andet ud fra deres specifikke risiko for at have negativ indvirkning på miljøet.

Antal leverandører der har underskrevet COC	Andel kategoriseret i lavrisikogruppen	Andel kategoriseret i mellemrisikogruppen	Andel kategoriseret i højrisikogruppen
27	96%	4%	0%

Vi har ingen leverandører, der placerer sig i højrisikogruppen. Skulle vi få det i fremtiden, vil vi bevare samarbejdet med leverandøren med henblik på at kunne påvirke denne i positiv retning. Vi besøger med jævne mellemrum vores leverandører, og CSR indgår som et vigtigt parameter i dialogen. Læs også artiklen om Grønagergård Savværk på side 24-25.

G4-EN34 – Henvendelser om Troldtekts miljøpåvirkning

Troldtekt har i 2016 haft en henvendelse fra vores naboer nord for fabrikken. De oplever gener i form af støv og støj fra fabrikken. Vi indgik i en positiv dialog omkring problemstillingen, og besluttede på den baggrund, at etablere en afskærmning i det pågældende område.

Grundet krav til brandsektionering i forhold til eksisterende bygninger, blev byggeriet ikke igangsat efterår 2016, som håbet. I stedet kom byggetilladelsen fra kommunen i slutningen af 2016, og vi forventer en færdiggørelse af støj- og støv-væggen i foråret 2017.

Ovennævnte er et godt eksempel på den positive og konstruktive dialog, vi har med vores naboer. Hos naboerne er der en grundlæggende forståelse for de udfordringer, der ligger i at have en fabrik placeret så tæt på boligområder. Det ligger Troldtekt meget på sinde, at vi også fremadrettet via positiv dialog gør vort yderste for at mindske generne fra produktionen overfor det omgivende samfund.

Arbejdstagerforhold

Medarbejderne er Troldekteks vigtigste aktiv. Derfor er deres sikkerhed, sundhed og rettigheder et fundament for vores virksomhed. Vi sigter altid efter at forbedre arbejdsmiljøet yderligere og gøre Troldekt til en endnu mere attraktiv arbejdsplads.

Vi prioriterer ikke alene det sociale ansvar for vores egne medarbejdere, men lægger også vægt på, at vores leverandører behandler deres medarbejdere godt. Det gør vi blandt andet i kraft af vores Code of Conduct.

G4-LA1 – Arbejdsstyrke og personaleomsætning

Her ses en oversigt over medarbejderstyrken og personaleomsætningen i Troldekte og Tranbjerg, samt hvordan virksomhedens medarbejdere fordeler sig på ansættelsesvilkår. Bemærk, at skemaet inkluderer lærlinge, fleksjobbere og lønnede studerende i praktik, mens ungarbejdere ikke er inkluderet.

Sted	Alder	Funktionærer		Timelønnede		Nyansatte		Fratrådte	
		Kvinder	Mænd	Kvinder	Mænd	Kvinder	Mænd	Kvinder	Mænd
Tranbjerg	-30	1	0	0	0	1	0	0	0
	31-50	11	6	0	0	3	0	1	0
	51-	3	3	0	0	0	0	0	0
Troldekte	-30	0	0	0	3	0	0	0	0
	31-50	5	2	0	35	3	0	0	3
	51-	3	1	2	15	1	0	0	2

Ansættelsesforhold	Antal i Tranbjerg	Antal i Troldekte
Fuldtidsbeskæftigede	18	63
Deltidsbeskæftigede, herunder fleksjobbere	5	2
Fastansatte	23	65
Tidsbegrænsede ansættelser, herunder lønnede studerende i praktik	1	1
Samlet	24	66

Medarbejdere i datterselskaberne er ikke medtaget i opgørelsen. Troldekt Deutschland GmbH har ansat to funktionærer og Troldekt AB har en enkelt funktionær ansat.

G4-LA5 – Andel af medarbejdere i formelle udvalg

Troldekt har ud over det lovpligtige arbejdsmiljøudvalg frivilligt oprettet et samarbejdsudvalg. I begge udvalg er både medarbejdere og ledelsen repræsenteret. Af den samlede arbejdsstyrke er 11 procent repræsenteret i disse formaliserede udvalg omkring sikkerhed og sundhed i Troldekt.

G4-LA6 – Arbejdsrelaterede ulykker og sygdomsfravær

Tallene omfatter de 66 medarbejdere på fabrikken i Trolldhede. Fra 2017 forventer vi at kunne medtage tallene for de 24 medarbejdere på administrationskontoret i Tranbjerg.

	2015	2016
Antal arbejdsulykker med fravær	2	8
Ulykkesfrekvens (antal arbejdsulykker/1 mio. præsterede timer)	22,49	82,6
Fravær som følge af arbejdsulykker (timer/1.000 præsterede timer)	7,24	5,58
Sygefravær i alt (%)	4,57	3,69

Antal ulykker med fravær er steget markant i 2016. Ulykkerne er forskellige i forhold til sted og årsag, men har dog "færdsel" og "adfærd" som fællesnævner. I 2017 vil fokus især være rettet mod disse to faktorer i forbindelse med den forebyggende indsats.

G4-LA12 – S sammensætningen af ledende medarbejdere fordelt på køn og alder

Her følger en oversigt over sammensætningen af de ledende medarbejdere i Trolldtekt fordelt på alder og køn i procent.

	Kvinder <30	Kvinder 30-50	Kvinder >50	Mænd <30	Mænd 30-50	Mænd >50
Fordeling af ledende medarbejdere i procent*	0%	14%	14%	0%	43%	29%

*Tallene er afrundet.

G4-LA14 – Andel screenede leverandører – Arbejdstagerrettigheder

I Trolldtekts Code of Conduct fremgår det, at vores leverandører skal leve op til retningslinjer inden for arbejdstagerrettigheder. Blandt andet skal de overholde lokale love for mindsteløn, og medarbejderne skal have en løn, der sikrer dem en rimelig levestandard. Medarbejderne skal også have ret til betalt ferie, sygefravær, barsel og medlemskab af fagforening. Nye leverandører til Trolldtekt skal som det første underskrive vores Code of Conduct. Kun hvis de lever op til retningslinjerne i den, kan de indgå i et samarbejde med os. Mange af vores leverandører har vi haft et stabilt samarbejde med i adskillige år, og vi har generelt en lav udskiftning af leverandører.

27 af vores primære produktrelaterede leverandører har underskrevet Trolldtekts Code of Conduct. Ca. 90 procent af vores produktrelaterede indkøbsvolumer stammer dermed fra leverandører, der har underskrevet vores Code of Conduct.

G4-LA15 – Risiko for negative arbejdsforhold i forsyningskæden

96 procent af de leverandører, der har underskrevet vores Code of Conduct, placerer sig i lavrisikogruppen, 4 procent placerer sig i mellemrisikogruppen, og ingen placerer sig i højriskogruppen.

De 4 procent i mellemrisikogruppen udgøres af en enkelt leverandør, der er geografisk placeret i et land, hvor gode arbejdstagerforhold ikke sikres gennem generel lovgivning. Trolldtekt har besøgt leverandøren og i den forbindelse gennemført et meget tilfredsstillende audit (besigtigelse on-site).

Der har ikke været hændelser blandt Trolldtekts leverandører, der påkrævede påtaler eller yderligere tiltag.

Samfund

Hos Troldekt vil vi bidrage positivt til de lokalsamfund, hvor vi er repræsenteret. Det gør vi blandt andet via en tæt dialog med lokale interessenter. Vi har desuden faste retningslinjer for antikorrupktion, og gennem grundig dokumentation gør vi alt for at sikre os, at vores produkter bidrager til kundernes sikkerhed og sundhed.

Som markedsleder i Danmark inden for produktion og levering af akustikløsninger har vi mulighed for at gå forrest som det gode eksempel, når det gælder vores indflydelse på samfundet omkring os.

G4-S03 – Andel screenede leverandører – Antikorrupktion

Troldektets leverandører må hverken direkte eller indirekte anvende eller drage fordel af nogen form for korrupktion eller bestikkelse. Det fremgår af vores Code of Conduct, som alle nye leverandører skal underskrive, før de kan indgå i et samarbejde med os. Mange af vores leverandører har vi haft et stabilt samarbejde med i adskillige år, og vi har generelt en lav udskiftning i leverandører.

27 af vores primære produktrelaterede leverandører har underskrevet Troldektets Code of Conduct. Ca. 90 procent af vores produktrelaterede indkøbsvolume stammer fra leverandører, der har underskrevet Code of Conduct.

Læs også mere om vores arbejde med antikorrupktion i artiklen på side 26-27.

G4-S04 – Implementering af retningslinjer for antikorrupktion

Alle medarbejdere har modtaget information omkring vores CSR-politik på stormøder, og CSR-politikken er samtidig skrevet ind i Troldektets personalehåndbog. Dette er alle medarbejdere ligeledes informeret om.

I 2016 tog vi skridt til at fremtidssikre retningslinjerne indenfor antikorrupktion (se artikel s. 26-27). Et arbejde, der fortsætter i 2017.

Antal leverandører screenet med COC*	Andel kategoriseret i lavrisikogruppen	Andel kategoriseret i mellemrisikogruppen	Andel kategoriseret i højriskogruppen
27	96%	4%	0%

*Tallene er afrundet.

G4-S05 – Tilfælde af korrupktion eller bestikkelse

Der er ikke konstateret tilfælde af korrupktion eller bestikkelse i Troldekt i 2016.

G4-S08 – Sanktioner for manglende overholdelse af lovgivningen generelt

Troldekt har ikke modtaget sanktioner for manglende overholdelse af lovgivning i 2016.

G4-S09 – Andel screenede leverandører – Samfund

Troldektets Code of Conduct indeholder retningslinjer for samarbejdet med vores leverandører, herunder kriterier omkring deres indvirkning på samfundet.

Nye leverandører til Troldekt skal som det første underskrive vores Code of Conduct. Kun hvis de lever op til retningslinjerne i den, kan de indgå i et samarbejde med os. Mange af vores leverandører har vi haft et stabilt samarbejde med i adskillige år, og vi har generelt en lav udskiftning af leverandører.

27 af vores primære produktrelaterede leverandører har underskrevet Troldektets Code of Conduct. Ca. 90 procent af vores produktrelaterede indkøbsvolume stammer dermed fra leverandører, der har underskrevet vores Code of Conduct.

G4-SO10 – Risikoklassificering af leverandører – Samfund

96 procent af de leverandører, der har underskrevet vores Code of Conduct, placerer sig i lavrisikogruppen, 4 procent placerer sig i mellemrisikogruppen, og ingen placerer sig i højriskogruppen.

De 4 procent i mellemrisikogruppen udgøres af en enkelt leverandør, der er geografisk placeret i et land, hvor organisationers påvirkning af lokalsamfundet reguleres gennem generel lovgivning. Troldekt har besøgt leverandøren og i den forbindelse gennemført et meget tilfredsstillende audit (besigtigelse on-site).

Der har ikke været hændelser blandt Troldekteks leverandører, der påkrævede påtaler eller yderligere tiltag.

G4-PR1 – Evaluering af produkter

I gennem vores arbejde med Cradle to Cradle certificeringerne er der lavet en råvare- materialevurdering af Troldekt akustikplader. Det har medført udfasning af skadelige indholdsstoffer, og Troldekt akustikplader er derfor Cradle to Cradle certificeret i kategorien sølv. Pladerne har desuden opnået en række anerkendelser for deres bidrag til et sundt indeklima, herunder Indeklimamærket, M1 og Allergy Friendly UK.

G4-PR9 – Sanktioner for manglende overholdelse af lovgivning om produkter i brugsfasen

Troldekt har ikke modtaget sanktioner for overtrædelse af lovgivningen omkring virksomhedens produkter i brugsfasen i 2016.

Menneskerettigheder

Troldekt ønsker at fremme CSR i byggeriet. Et vigtigt aspekt i det arbejde er støtten til og udbredelsen af menneskerettighederne. En støtte, som vi i Troldekt også har forpligtet os til gennem vores tilslutning til FN's Global Compact.

Ved hjælp af vores Code of Conduct søger vi at påvirke, at vores produktrelaterede leverandører overholder menneskerettighederne. Det ligger os meget på sinde.

G4-HR5 – Risiko for børnearbejde

Troldekt vurderer, at der ikke er risiko for børnearbejde i vores organisation. Via vores Code of Conduct tager vi aktivt stilling til eliminering af børnearbejde.

G4-HR10 – Leverandørscreening relateret til menneskerettigheder

Troldekteks leverandører må hverken direkte eller indirekte være involveret i børnearbejde. De mere specifikke retningslinjer fremgår af vores Code of Conduct, som alle nye leverandører skal underskrive for at kunne samarbejde med os. Så vidt muligt anvender vi leverandører, som er placeret i lande med lav risiko for børnearbejde.

G4-HR11 – Risikoklassificering af leverandører – Menneskerettigheder

96 procent af de leverandører, der har underskrevet vores Code of Conduct, placerer sig i lavrisikogruppen, 4 procent placerer sig i mellemrisikogruppen, og ingen placerer sig i højriskogruppen.

De 4 procent i mellemrisikogruppen udgøres af en enkelt leverandør, der er geografisk placeret i et land, hvor der er generel risiko for manglende respekt for menneskerettigheder. Troldekt har besøgt leverandøren og i den forbindelse gennemført et meget tilfredsstillende audit (besigtigelse on-site).

Der har ikke været hændelser blandt Troldekteks leverandører, der påkrævede påtaler eller yderligere tiltag.



Status 2016

Kategori	Målbeskrivelse	Status
Generelt	Gennemgang af leverandører i forhold til Code of Conduct; evaluering af nuværende kriterier for klassifikation af leverandører samt gennemføre ny risikovurdering.	Mål overføres til 2017.
Arbejdstagerforhold	Fokus på sikkerhedskulturen. Der afholdes et eksternt indlæg, som skal give afsæt i efterfølgende konkurrence om bedst gennemførte sikkerhedstiltag.	Aktivitet ikke gennemført. Mål udvides og overføres til 2017.
Miljø	Gennemgang og optimering af affaldshåndtering på fabrikken i Trolldhede.	Gennemført, se artikel s. 14 – 17.
Miljø	10% besparelse på det totale energiforbrug pr. m ² produceret plade set i forhold til 2015.	Gennemført, den opnåede besparelse blev 17%.
Miljø	Igangsætte aktiviteter, som understøtter øget returnering af brugte paller fra kunderne.	Ikke gennemført. Målet overføres ikke til 2017, da vi har revideret nødvendigheden heraf. Se artikel s. 24 – 25.
Samfund	Medarbejdergrupper, som kan være særligt udsatte for at blive mødt med krav om bestikkelse eller korruption, identificeres. Disse medarbejdere vil få instruktion og træning i at afvise krav om bestikkelse eller korruption.	Gennemført, se artikel s. 26 – 27.

Nye målsætninger for 2017

Kategori	Målbeskrivelse	Status
Generelt	Gennemgang af leverandører i forhold til Code of Conduct; evaluering af nuværende kriterier for klassifikation af leverandører samt gennemføre ny risikovurdering.	
Arbejdstagerforhold	Igangsætte aktiviteter, som sætter yderligere fokus på sikkerhedskulturen. Formålet er at nedbringe antallet af ulykker.	
Antikorruption	Udvikle og implementere nye retningslinjer for antikorruption.	
Miljø	Gennemgang og optimering af affaldshåndtering i administrationen, Tranbjerg.	
Miljø	Udfasning af olieforbrug til opvarmning, Trolldhede.	

GRI G4

Indholdsindeks

Indikator	Beskrivelse	Sidetæl	Kommentarer
Generelt			
G4-1	Ledelsespåtegning	5	
G4-3	Navn på virksomheden	6	
G4-4	Troldtekts primære brands, produkter og services	6	
G4-5	Geografisk placering af Troldtekts hovedkontor	6	
G4-6	Lande, hvor Troldtekt er repræsenteret	6	
G4-08	Markeder	6	
G4-10	Troldtekts arbejdsstyrke	34	
G4-12	Troldtekts forsyningskæde	6	
G4-16	Komiteer og sammenslutninger, som Troldtekt er repræsenteret i	6	
G4-18	Væsentlighedsanalyse	3	
G4-24	Interessentinvolvering	3	
G4-28	Rapporteringsperiode	3	
G4-29	Dato for seneste rapport	Bagside	
G4-30	Hyppeghed af rapportering	3	
G4-31	Kontaktoplysninger	3	
G4-56	Værdier	8	
	CSR-politik	12 – 13	
	Code of Conduct	6	
G4-EN23	Vægt af affald og bortskaffelsesmetode	32	
G4-EN27	Tiltag til begrænsning af miljøskadelige påvirkninger	32	
G4-EN28	Procentandel af genbrug af solgte produkter og emballage	33	
Miljø			
G4-EN1	Materialeforbrug	29	
G4-EN2	Procentandel af genbrugsmateriale	29	
G4-EN3	Energiforbrug internt i organisationen	30	
G4-EN5	Energi-intensitet	30	
G4-EN6	Reduktion af energiforbruget	30	
G4-EN15	Direkte CO ₂ -udledninger (Scope 1)	30	
G4-EN16	Indirekte CO ₂ -udledninger (Scope 2)	31	
G4-EN17	Andre indirekte CO ₂ -udledninger (Scope 3)	31	
G4-EN18	Intensitet af drivhusgasudledninger	31	
G4-EN19	Reduktion af drivhusgasudledninger	31	
G4-EN20	Udledning af ozonnedbrydende stoffer	31	
G4-EN21	SO _x	32	

Indikator	Beskrivelse	Sidetal	Kommentarer
G4-EN29	Sanktioner for manglende overholdelse af miljølovgivningen	33	
G4-EN32	Andel screenede leverandører – Miljø	33	
G4-EN33	Risikoklassificering af leverandører – Miljø	33	
G4-EN34	Henvendelser om Troldeks miljøpåvirkning	33	

Arbejdstagerforhold

G4-LA1	Arbejdsstyrke og personaleomsætning	34	
G4-LA5	Andel af medarbejdere i formelle udvalg	34	
G4-LA6	Arbejdsrelaterede ulykker og sygdomsfravær	35	
G4-LA12	Sammensætningen af ledende medarbejdere fordelt på køn og alder	35	
G4-LA14	Andel screenede leverandører – Arbejdstagerrettigheder	35	
G4-LA15	Risikoklassificering af leverandører – Arbejdstagerrettigheder	35	

Samfund & produktansvar

G4-SO3	Andel screenede leverandører – Antikorruption	36	
G4-SO4	Implementering af retningslinjer for antikorruption	36	
G4-SO5	Tilfælde af korruption eller bestikkelse	36	
G4-SO8	Sanktioner for manglende overholdelse af lovgivningen generelt	36	
G4-SO9	Andel screenede leverandører – Samfund	36	
G4-SO10	Risikoklassificering af leverandører – Samfund	37	
G4-PR01	Evaluering af produkter	37	
G4-PR09	Sanktioner for manglende overholdelse af lovgivningen om produkter i brugsfasen	37	

Menneskerettigheder

G4-HR5	Risiko for børnearbejde	37	
G4-HR10	Andel screenede leverandører – Menneskerettigheder	37	
G4-HR11	Risikoklassificering af leverandører – Menneskerettigheder	37	



Troldtekt A/S

Adresse	Hovedkontor Sletvej 2A, DK-8310 Tranbjerg J Produktion og lager Østergade 37, Trolldhede, DK-6920 Videbæk
CSR-rapport 2016	Uploadet til FN's Global Compact 26. april 2017
Redaktion	Ansvarlig: Renate Blom Datagrundlag: Peer Leth , Orla Jepsen & Tina Snedker Kristensen Redigering & tekst: Publico Layout & billeder: Tommy Kosior
Kontaktperson	Renate Blom Miljøchef reb@troldtekt.dk 52 15 93 62

Om Troldtekt

Troldtekt akustikløsninger til lofter og vægge er blandt de førende produkter til at sikre god akustik, effektiv brandsikring og sundt indeklima. Hovedproduktet er Troldtekt akustikplader, som er fremstillet af naturmaterialerne træ og cement og Cradle to Cradle-certificeret i kategorien sølv. Troldtekt er det naturlige loft i de fleste typer byggeri fra kontor og erhverv til skoler, institutioner, svømmehaller, idrætscentre og private boliger. Troldtekt A/S blev i 1855 stiftet som handelsselskab i Århus, og virksomheden har siden 1935 produceret Troldtekt træbeton i Trolldhede i det vestlige Jylland.

Certificeringer

