



 **Ciprogress Greenlife** 
The planet, our mission
Compensation International Progress S.A.

Comunicación en progreso **2016**





GRI:

G4-18
G4-22
G4-23
G4-28
G4-29
G4-30
G4-32

ALCANCE Y COBERTURA DE ESTE INFORME

El presente, tercer informe de Comunicación en Progreso (CoP), consecuencia de realizar un seguimiento preciso en cada una de las actividades y acciones desarrolladas, durante el periodo enero 1 a diciembre 31 de 2016; analizamos los impactos que éstas generan en nuestro entorno y grupos de interés. Esto nos permite disponer de insumos más precisos para la toma de decisiones y la aplicación oportuna de acciones correctivas.

Matriz de Correspondencia

Localizada al final de este informe, referenciando los indicadores seleccionados por tema y asunto relevante, alcance que se aclara a lo largo del documento.

Este informe surge como resultado del análisis de la información obtenida a través de:

- Nuestros grupos de interés
- Equipo de talento Humano

En la elaboración del presente informe, la Compañía adopto los criterios de la opción Esencial «de conformidad» -guía Global Reporting Initiative (GRI) versión G4-.

GRI:

G4-31

Para profundizar más sobre el contenido de este informe puede contactarnos a través de nuestra línea de transparencia: (57 1) 3902443 o al correo: info@ciprogress.com o visítenos en: www.ciprogress.com

Bogotá, D.C. 1 de Febrero de 2017.

GRI:
G4-1

SEÑOR :
ANTONIO GUTERRES
SECRETARIO GENERAL
DE LAS NACIONES UNIDAS
E.S.D.

Respetado señor Secretario General:

Al cierre del año 2016 podemos anunciar que para –Ciprogress Greenlife- este, representó un año sin precedentes en el propósito de alcanzar las metas propuestas respecto a los lineamientos de Pacto Global de las Naciones Unidas acogidos voluntariamente por nuestra compañía y desde nuestra visión holística por todos nuestros grupos de interés. Nuestra firme intención por hacer de los principios y las metas globales, desarrollos y proyectos locales nos permitió que en este 2016 que pasó, pudimos lograr importantes resultados de aprendizaje, responsabilidad social y pervivencia que podrán leer y consultar en el presente informe.

-Ciprogress Greenlife- juega un rol de profundo liderazgo en la conservación de los ecosistemas y en el trabajo de facilitadores e impulsores del deseo y espíritu de las comunidades que en ellos habitan. Con mucho gusto les contamos que estamos trabajando duro para cerrar rápidamente el documento que contiene los lineamientos de la ruta de implementación de la conservación de los ecosistemas y señalar el rumbo a la implementación de los megaproyectos alineados con los objetivos de los ODS.

Por lo pronto, igual que en este año que terminó, podemos asegurar y nos complace informarle que en 2017 Compensation International Progress S.A. apoya y ratifica los diez (10) principios de Pacto Mundial referentes a los derechos humanos, los derechos laborales, el medio ambiente y la lucha contra la corrupción.

Mediante esta comunicación escrita, expresamos nuestra firme intención de continuar apoyando y desarrollando estos principios dentro de nuestra esfera de influencia. Nos comprometemos a mantener a Pacto Global y sus principios como parte integral de la cultura, estrategia, y las acciones cotidianas de nuestra compañía, así como a continuar involucrados en proyectos cooperativos que contribuyan a los objetivos mas amplios de desarrollo de las naciones Unidas, en particular, los objetivos de desarrollo del milenio.

Muchas gracias a todos ustedes, aliados estratégicos, de todos los sectores, accionistas, miembros de junta directiva, alta dirección y talentos de nuestra organización; tenemos en nuestras manos la posibilidad de transformar tanto nuestra realidad, como la de las próximas generaciones, y lo mejor de todo, es que esto además representa un buen negocio, el mejor de todos, el de la pervivencia humanitaria.

Con un especial saludo.



Ing. GERMÁN BERNAL GUTIÉRREZ
Presidente de Operaciones
Representante Legal

Calle 86A No. 15-31
Tel: +57 (1) 390 2441
E-mail: info@ciprogress.com
www.ciprogress.com
Bogotá D.C., Colombia - Sur América

nosotros

GRI:

G4-3
G4-4
G4-5
G4-6
G4-7
G4-9

LA COMPAÑÍA

Compensation International Progress S.A., -Ciprogress Greenlife-, -Ciprogress Greenlife®,- sociedad anónima colombiana especializada en la investigación, diseño, administración, generación y comercialización de productos y servicios; contribuyentes para la óptima conservación de los ecosistemas, su detallada cuantificación y valoración, generando conocimiento técnico y científico original. Forjando un entendimiento holístico, que coadyuva para la mejora en la calidad de vida de las comunidades aliadas a los desarrollos.

Durante más de cuatro años hemos constituido y seleccionado un equipo de talento humano, interdisciplinario, multicultural, de gran competencia técnica, científica y ética. Además, contamos con el soporte y alianzas de algunos grupos empresariales nacionales e internacionales, especializados en distintas disciplinas relacionadas con nuestras actividades principales; su acompañamiento constante, sumado a la participación permanente de las comunidades aliadas a los desarrollos de conservación eco-sistémica, nos permite generar actividades, productos y servicios originales. Eficaces y replicables, con elevados estándares de calidad, que generan nuevas oportunidades económicas para las partes involucradas.

SEDE PRINCIPAL:

Calle 86A No. 15-31 (Antiguo Country)

Tel: (57 1) 390 2441

E-mail: info@ciprogress.com

<http://www.ciprogress.com>

Bogotá D.C., Colombia - Suramérica



MISIÓN

Recopilar, procesar y generar información técnica y científica, con el propósito de: valorar detalladamente la riqueza de los diversos ecosistemas, identificar las amenazas a las se enfrentan y generar beneficios sociales, ambientales y económicos; a nuestros grupos de interés y a la sociedad en general.

VISIÓN

En 2017, seremos una empresa líder a nivel nacional y reconocida a nivel mundial por su robustez científica y la forma incluyente y equitativa de implementar nuestros desarrollos de conservación ambiental, para el beneficio de las comunidades aliadas y la sociedad en general.

OBJETIVO GENERAL

Gerenciamos y desarrollamos actividades innovadoras de carácter: social, ambiental, educativo, económico y de investigación; a nivel nacional e internacional. Con el propósito de conservar los ecosistemas, despertar conciencia ambiental para mejorar la calidad de vida de la humanidad, además contribuir al fortalecimiento del conocimiento: de la autonomía, la gobernanza, los valores y la cosmovisión de las comunidades aliadas de los desarrollos.

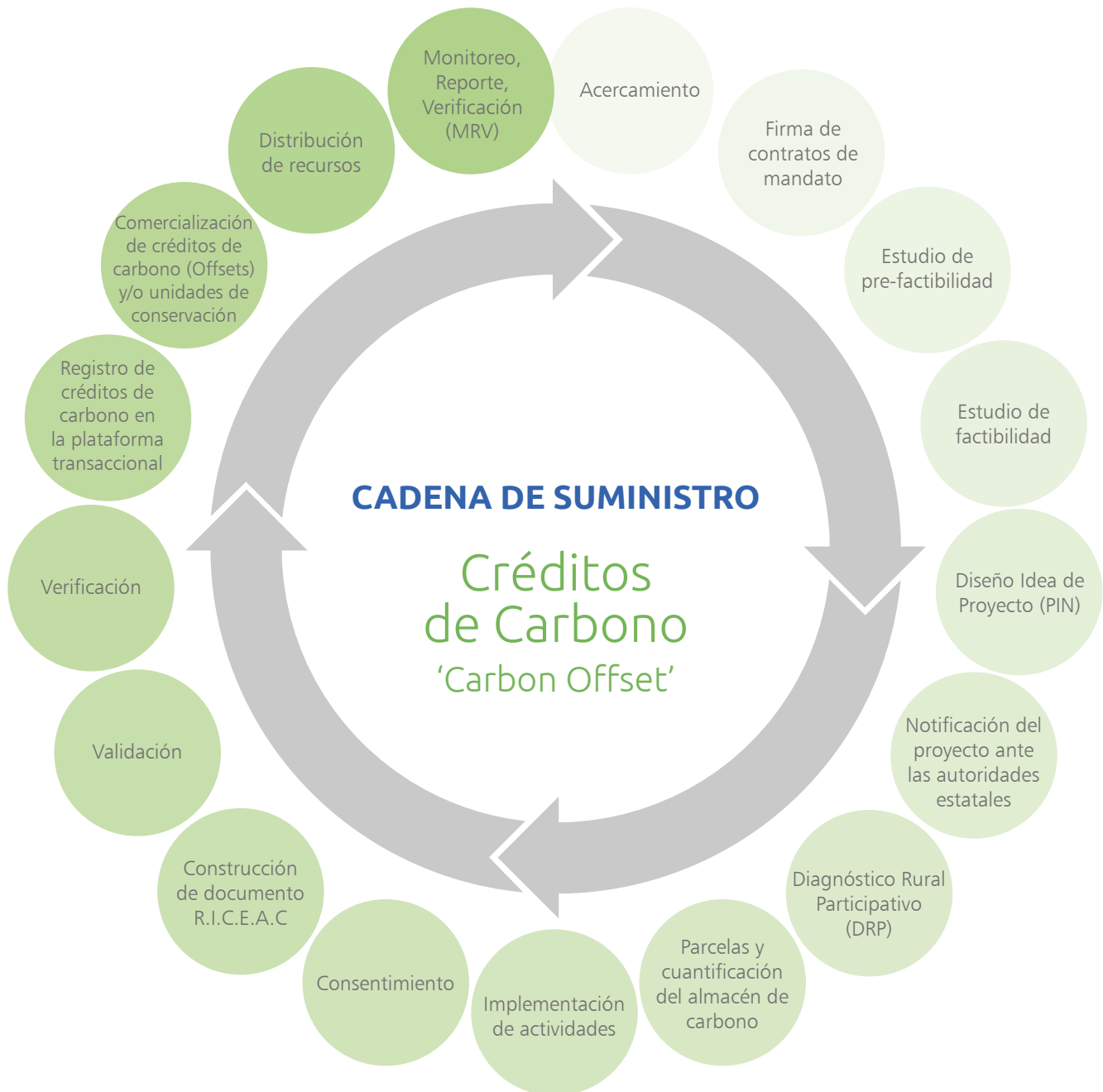
OBJETIVOS ESPECÍFICOS

- Implementar integralmente desarrollos de conservación, servicios ambientales y otras iniciativas relacionadas con los ecosistemas
- Generar y compartir nuevo conocimiento científico en diferentes escenarios académicos y humanísticos
- Fomentar la conservación y el uso responsable de los recursos naturales. Al igual, que la recuperación del bosque, generando innovadoras alternativas y beneficios sociales, ambientales y económicos para las partes
- Implementar metodologías innovadoras y de gran precisión en nuestros desarrollos. Para la identificación de amenazas, cuantificación del capital natural y carbono almacenado
- Promover la continua participación de las comunidades, aliadas de los desarrollos, así como la preservación de su cultura y cosmovisión
- Mantener y fortalecer los vínculos entre -Ciprogress Greenlife®- y las comunidades asociadas a los desarrollos
- Implementar y promover, entre nuestros grupos de interés, Los Diez Principios del Licenciamiento Social del Pacto Global de las Naciones Unidas (ONU)
- Implementar y promover Los Objetivos de Desarrollo Sostenible (ODS) de las Naciones Unidas (ONU)

GRI: G4-12

CADENA DE SUMINISTRO

Nuestros desarrollos se encuentran en diferentes estados (avance) y cumplen un estricto control. Incluyen de forma general las siguientes:



GRI:
G4-24
G4-25
G4-26
G4-27

GRUPOS DE INTERÉS

Por medio de la implementación de nuestros programas de planeación estratégica y responsabilidad social, identificamos nuestros grupos de interés y los compromisos adquiridos con los mismos. Estos han sido identificados con base en la influencia que tienen en el desarrollo de nuestras actividades.

En-Ciprogress Greenlife- somos conscientes de la importancia de las alianzas con personas, corporaciones, compañías, gobiernos y otros que compartan nuestros intereses, nuestra visión holística, nuestros valores individuales y corporativos y el espíritu de nuestra Compañía para lograr el cumplimiento de los objetivos propuestos, garantizando una alta calidad y eficiencia en los procesos, asegurando beneficios y soluciones integrales para las partes involucradas.

Con la participación de algunos de nuestros grupos de interés hemos logrado identificar ciertos aspectos claves para el desarrollo de nuestras operaciones, relacionados con la legislación nacional frente al cambio climático, las industrias extractivas y asuntos relacionados con los megaproyectos en las regiones, entre otros.

1

Sociedad y Comunidad (EXTERNO)

Participar activamente, en una relación interdependiente que aporte al crecimiento sostenible de nuestro país, a través de la promoción de actividades de protección ambiental y de desarrollo social y económico, que generen conocimiento y conciencia sobre el valor de la biodiversidad y su función vital en el bienestar de las futuras generaciones. Contribuir al conocimiento de la biodiversidad del territorio nacional con programas de divulgación y publicación.

2

Comunidades Étnicas (INTERNO/EXTERNO)

Contribuir en la creación conjunta e incluyente de estrategias reales que garanticen el desarrollo y la sostenibilidad de las comunidades respetando su autonomía, planes de vida, derechos, diferencias culturales y cosmovisión. Mantener una comunicación permanente enmarcada en los valores y principios universales.

3

Accionistas e Inversionistas (INTERNO)

Asegurar la participación activa y la sostenibilidad, generar valor y crecimiento del negocio a través de una gestión responsable, ética y con rigor científico, anclada en la declaratoria de los valores universales.

4

Talento humano y Familiares (INTERNO)

Asegurar la estabilidad laboral y el crecimiento profesional del talento humano a través de la participación académica, investigativa y social, con compensaciones económicas, legales y laborales justas en un espacio respetuoso, diverso y tolerante, aportando al desarrollo integral de la sociedad y a un mejor vivir de sus familias.

5

Clientes (INTERNO/EXTERNO)

Garantizar que los productos y servicios ofrecidos por la compañía, suplan las necesidades y generen la completa satisfacción del cliente, mediante la aplicación de innovación, investigación y desarrollo en cada uno de nuestros procesos.

6

Proveedores (*INTERNO/EXTERNO*)

Propiciar un ambiente adecuado para el fortalecimiento y el crecimiento mutuo, generar relaciones comerciales duraderas enmarcadas dentro de los estándares de calidad y asegurando el cumplimiento de los diez principios de licenciamiento social.

7

Aliados Estratégicos (*INTERNO/EXTERNO*)

Asegurar el crecimiento corporativo y avances en acciones de interés recíproco, por medio de esfuerzos conjuntos aprovechando al máximo los recursos humanos y materiales de los cuales disponen las partes.

8

El Estado (*EXTERNO*)

Servir como fuente de consulta y referente científico por la calidad, detalle y robustez de la información y los resultados generados. Aportar alternativas económicas originales que contribuyan al desarrollo y crecimiento del país en el marco del respeto a la constitución política y a las instituciones gubernamentales.

9

Plataformas transaccionales (*EXTERNO*)

Aplicar nuevas metodologías, herramientas y/o mecanismos que permitan identificar y cuantificar la información científica relacionada con el clima y la biodiversidad, ajustados a las exigencias de estas plataformas internacionales con ética, calidad, rigor científico y competencia técnica.

10

Comunidad Científica y Académica (*EXTERNO*)

Contribuir al intercambio del conocimiento por medio de la creación de espacios de investigación participativa e incluyente. Generar información detallada sobre la riqueza ecosistémica de la zona pantrópica a través de nuevos enfoques, metodologías, mecanismos, herramientas y conceptos sobre la oferta ambiental actual de nuestros bosques.

11

Empresas del Sector (*EXTERNO*)

Generar espacios para intercambiar información en búsqueda de futuras alianzas. Respetarlos y reconocer su conocimiento, experiencia y seriedad como competencia.

12

Líderes de Opinión (*INTERNO/EXTERNO*)

Proveer espacios y herramientas para la construcción conjunta de estrategias que nos ayuden a divulgar de manera efectiva, dentro de un grupo específico, el conocimiento generado por la compañía.

13

Medios de Comunicación (*EXTERNO*)

Proveer información real, clara y transparente y generar espacios abiertos a la opinión pública sobre los avances y desarrollos de las actividades propias de la compañía.

14

Partícipes (*EXTERNO*)

Cumplir con los compromisos pactados en los términos y tiempos acordados en los contratos.

NUEVAS ALIANZAS ESTRATÉGICAS

Conscientes de nuestra responsabilidad corporativa, por generar sinergias que contribuyan a mejorar las condiciones de vida de las comunidades aliadas a los desarrollos. En el 2016 continuamos estableciendo alianzas y convenios de cooperación interinstitucional con entidades de alto reconocimiento y reputación internacional.

Acuerdo marco de cooperación ICONTEC

El convenio de cooperación celebrado con esta entidad, tiene como objeto: adelantar acciones de interés recíproco en las áreas de normalización, investigación, educación, publicaciones, asistencia técnica y servicios de evaluación de la conformidad; especialmente en el marco del cambio climático. Actualmente, se está llevando a cabo la preparación para la auditoría con el propósito de certificar la Compañía bajo las normas ISO 9001, ISO 14001 e ISO 18001

ATRIBUTOS CORPORATIVOS

GRI:
G4-19
G4-20
G4-21

Conocimiento:

Contamos con un profundo y robusto conocimiento de base científica y de investigación, el cual se actualiza y fortalece continuamente con visitas científicas y sociales a los territorios

Responsabilidad:

Cumplimos con las políticas y la legislación nacional e internacional. Estamos comprometidos con la sociedad y en disposición permanente para construir relaciones y alianzas con grupos que compartan nuestros intereses

Experiencia:

Generamos nueva información y conocimiento, gracias a una forma original de trabajo, que combina: la investigación científica, la experiencia profesional y el trabajo en campo. De esta forma, comprendemos y valoramos de detalladamente; la riqueza de los bosques y la importancia que estos representan para el mundo y las comunidades que los habitan

Innovación y adaptabilidad:

Planteamos soluciones creativas a los desafíos del entorno, apoyados en la experiencia y el conocimiento de nuestros equipos de trabajo y aliados. Afrontamos cada nuevo desafío con profesionalismo y respeto por la diferencia, generando resultados innovadores, perdurables y eficientes

pilares diferenciadores

1

INNOVACIÓN
SOCIAL

2

INNOVACIÓN
CORPORATIVA

3

INNOVACIÓN,
INVESTIGACIÓN
Y DESARROLLO

1

INNOVACIÓN SOCIAL



¡Un valor transformador para la comunidad!

En -Ciprogress Greenlife®- nos comunicamos con un lenguaje eficiente, comprensible e incluyente; el cual permite generar una comunicación proactiva, en busca de un mejoramiento continuo y sistémico.

Trabajamos de manera conjunta, fundamentando nuestras actividades en el respeto al territorio, tradiciones culturales y el fortalecimiento a la gobernanza, entre otros. Implementamos, las salvaguardas socio ambientales, así como el convenio 169 de la OIT sobre pueblos indígenas y tribales. Lo que nos permite una reinención permanente, entendiendo que son las comunidades y pueblos los que deben formular y aplicar sus propios programas y planes de vida, impulsando de esta manera el progreso en los territorios comunitarios aliados a los desarrollos, con un trabajo activo, participativo y vinculante.

Durante nuestras visitas a campo, se han fortalecido

los vínculos existentes con las comunidades: generando motivación y confianza, despertando en cada comunidad la necesidad de proteger los bosques y su biodiversidad, evitando de esta forma que agentes externos deforestadores accedan a las riquezas de su tierra; donde habitan desde hace miles de años.

Las estrategias que implementamos, buscan generar el empoderamiento de las comunidades abriendo espacios de participación tanto individual como colectiva, desde la base hasta sus organizaciones representativas y legítimamente constituidas. En donde ellos sean los principales agentes de cambio, siempre basados en principios éticos y de transparencia, acordes a la normatividad y acuerdos vigentes.

2

INNOVACIÓN CORPORATIVA



Varios consensos científicos nacionales e internacionales evidencian la creciente presión y el estrés a los cuales se enfrentan los diferentes ecosistemas de la tierra; desde la pérdida de biodiversidad y especies, la contaminación de los recursos hídricos, la puesta en peligro de la soberanía alimentaria y el desplazamiento de las comunidades asentadas en dichos territorios. Adicionalmente, los resultados de un estudio realizado por científicos del Instituto Ambiental de Estocolmo, identificaron que cuatro de las nueve “fronteras del mundo” ya han sido cruzadas, específicamente: las del clima, la biodiversidad, el cambio del sistema de la tierra y los ciclos biogeoquímicos; lo que evidencia que los riesgos aumentan en la medida que crece la población. La cual se proyecta a 9 mil millones en el año 2050, incrementando las necesidades por recursos naturales.

Por los motivos arriba expresados podemos entender que estas amenazas se originan en el modelo de desarrollo humano y económico que se viene implementando desde las revoluciones industriales pasadas. El cual ha crecido a expensas de los recursos naturales, sin beneficios en retorno a las comunidades que habitan

estos territorios, ni a los ecosistemas; para asegurar su buen uso y perdurabilidad.

Si bien, el Acuerdo de París de la ONU (COP 21), provee un marco para que los países mejoren y limiten sus políticas ambientales e intensifiquen su deseo de inversión. Para que los negocios e inversionistas, reconozcan que la transición a una economía: holística, protectora de los bosques, enfocada al trabajo con energías limpias (renovables), socialmente incluyente y generadora de alternativas; que van desde modelos de negocio completamente nuevos, hasta otras que tiendan a complementar a las industrias y sectores tradicionales. Con el objetivo de optimizar los productos y servicios existentes, generándoles valor agregado y posicionándolos en mercados nacionales e internacionales de economía circular.

Actualmente estamos coadyuvando en la generación de nuevas alternativas sociales, económicas, culturales y ambientalmente responsables para las comunidades y los ecosistemas, objeto de nuestros desarrollos. Construimos alianzas publico-privadas que generan valor e inversión, in-situ, para brindar soluciones perdurables y desarrollo concertado entre las partes.

Para materializar estas metas -Ciprogress Greenlife®- cuenta con un enfoque holístico original. Además de equipos de liderazgo social y expertos en investigación científica y tecnología, los cuales identifican ventajas competitivas en medio del mundo de la cuarta revolución industrial (4RI). Contando con acceso a: poder computacional, conectividad global, datos y tecnología; que se alimentan con información original, aportando una visión innovadora y eficiente.

Adicionalmente estamos invirtiendo en la innovación sostenida en tecnología, para aprovechar las oportunidades potenciales de los mercados, hacer más, reducir costos y abrirnos hacia nuevas oportunidades de ingreso con base en la conservación de los ecosistemas; posicionándonos como líderes en nuestro campo, construyendo espacios para obtener crecimiento y una reputación alineada con los principios de conservación, desarrollo y equidad.

3

INNOVACIÓN, INVESTIGACIÓN Y DESARROLLO



Generamos nuevas y mejores formas de hacer el trabajo

En la Vicepresidencia de Innovación, Investigación y Desarrollo (I+I+D) de -Ciprogress Greenlife- realizamos la construcción de las bases que fundamentan los productos y servicios ofrecidos por la Compañía.



Promovemos la autonomía investigativa soportada en el uso de avanzadas herramientas tecnológicas, para generar información y nuevo conocimiento. Inicialmente, en el desarrollo de nuestras investigaciones, obtenemos información de fuentes secundarias. Posteriormente confirmamos esta información en campo y realizamos los ajustes necesarios, para producir resultados originales, precisos y confiables.

Nuestro equipo de talento humano está conformado por miembros de algunos de los grupos de investigación científica y botánica más reconocidos del mundo. Esto nos permite desarrollar etapas de planeación: logística, técnica y financiera; para expediciones que tengan como propósito conocer, registrar y caracterizar inventarios de biodiversidad. La consolidación de alianzas investigativas con reconocidas instituciones académicas y científicas nos permite generar productos y servicios con múltiples valores agregados.



La conservación
eco-sistémica
y sus múltiples
beneficios para
los aliados

Gracias a la implementación y puesta en marcha del acuerdo de París COP21, adoptado por 195 países, donde se acordó que:

- El aumento de la temperatura global debe permanecer por debajo de los 2 grados centígrados
- El acuerdo es jurídicamente vinculante para los países firmantes
- Estos países brindaran, a los países en desarrollo a partir del 2020, ayudas económicas cercanas a los \$100.000 millones de dólares
- Las metas propuestas serán revisadas y reajustadas cada 5 años, para mantenerse en los niveles acordados

Esto reafirma la valiosa participación e importancia de los países en desarrollo con amplios territorios boscosos, posicionando a Colombia como uno de los países con mayores oportunidades para la generación de productos y servicios provenientes de la conservación de los ecosistemas. Adicionalmente, a -Ciprogress Greenlife®-, por involucrar actividades que generan beneficios: medibles, cuantificables, que a su vez mitigan efectivamente los efectos adversos del cambio climático, aportando a la equidad social y cultural. Generamos valor para: países, jurisdicciones estatales, organizaciones, ONG's, Compañías, nuestros aliados estratégicos y grupos de interés; en general a todas aquellas personas naturales y jurídicas que compartan éstas metas.



Comunidad Sejal, Guainía. Foto: -Ciprogress Greenlife-

MERCADOS Y CLIENTES

Las principales características de nuestros productos y servicios, su enfoque hacia la conservación y el positivo impacto que generan sobre los ecosistemas y las comunidades asociadas a los desarrollos, los hacen deseables para organizaciones de diferentes sectores económicos, de carácter público o privado y gobiernos.

En Colombia, la autoridad ambiental establece los parámetros (compensación por pérdida de la biodiversidad ambiental) para que los diferentes sectores de la industria compensen el impacto negativo que generan sobre la biodiversidad (cambio de uso de suelo) de un territorio, debido al desarrollo de sus actividades.

Los créditos de carbono 'Carbon Offsets' generados por nuestros desarrollos de conservación eco-sistémica, pueden ser transados en los mercados voluntarios y regulados alrededor del mundo. Los clientes pueden compensar sus emisiones de dióxido de carbono (CO2), contribuir a mitigar los efectos adversos del cambio climático en el planeta y demostrar su apoyo a las múltiples alternativas económicas implementadas en las comunidades donde se desarrollan las actividades de conservación.

Mediante nuestros créditos de carbono, los clientes tienen la posibilidad de:

- | | |
|---|---|
| <p>1 Fortalecer su estrategia de relaciones públicas 'branding'</p> | <p>8 Involucrar a sus clientes y consumidores en prácticas ambientales</p> |
| <p>2 Cumplir su meta de reducción de emisiones de gases efecto invernadero (GEI)</p> | <p>9 Demostrar su liderazgo ambiental</p> |
| <p>3 Contribuir efectivamente a la mitigación del cambio climático</p> | <p>10 Anticiparse a regulaciones ambientales y tributarias de orden regional, nacional o internacional.</p> |
| <p>4 Alcanzar sus objetivos de responsabilidad social corporativa (RSC)</p> | <p>11 Enverdecer su cadena de valor</p> |
| <p>5 Compensar su huella de carbono</p> | <p>12 Demostrar sus compromisos frente a: derechos humanos, estándares laborales, medio ambiente y anticorrupción.</p> |
| <p>6 Cumplir con la normatividad ambiental aplicable</p> | <p>13 Demostrar sus compromisos frente a los Objetivos de Desarrollo Sostenible (ODS)</p> |
| <p>7 Demostrar su participación en la implementación de los megaproyectos</p> | |

NUESTRAS LÍNEAS GENERADORAS VALOR

01. CRÉDITOS DE CARBONO 'CARBON OFFSETS'

Nuestros créditos de carbono con denominación de origen '*Carbon Offsets*', se originan en lo que el mercado conoce como proyectos carismáticos (ubicación geográfica privilegiada, participación de comunidades étnicas y alto componente de biodiversidad), teniendo cabida en los mercados regulados y voluntarios.

La negociación de nuestros créditos de carbono se puede realizar a través de plataformas transaccionales, entidades independientes que operan como emisoras y mediadoras para asegurar la transparencia en las transacciones entre las partes. Además de estos métodos (tradicionales), éstas operaciones se pueden realizar directamente con nuestra Compañía, cuentan con el respaldo de la firma PwC, ICONTEC y otros.

02. CONSERVACION DE LOS ECOSISTEMAS Y EL ALMACÉN DE CARBONO

"Flor de Inirida":

El área se encuentra parcelada en 25'198.333 celdas de 30x30 metros, cada una de ellas caracterizada y monitoreada con precisión, lo que permite la cuantificación de distintos servicios eco-sistémicos y sus cambios en el tiempo. Entre las áreas circundantes del desarrollo, se localiza el área de protección de interés internacional RAMSAR, conocida como la 'Estrella fluvial del Inirida', el territorio alberga una de las más importantes reservas de minerales estratégicos; convirtiéndolo en un objetivo apetecido por las industrias extractivas.

Los desarrollos que adelanta la Compañía cumplen un estricto control técnico y científico (recolección y corroboración de información primaria y secundaria, además de muestreos in-situ). Adicionalmente, poseen un modulo social y cuentan con la participación de las comunidades aliadas a los desarrollos, cobijadas bajo los parámetros establecidos por la OIT (convenio 169) y la Convención Marco de las Naciones Unidas.

03. COMPENSACIÓN DE EMISIONES POR BUEN MANEJO DE BOSQUES NATIVO

El manejo sostenible de bosques nativos hace referencia a las actividades antropogénicas que buscan garantizar la perdurabilidad de las características del bosque natural, sin perjuicio de su aprovechamiento o carácter protector/productor, en un sentido de manejo sostenible.

04. PROYECTOS INTERNACIONALES (MAYAS-GUATEMALA).

Conservación de los ecosistemas, de bosques naturales en territorios localizados en la cuna de la civilización Maya, todos de propiedad indígena.

Son territorios únicos en biodiversidad, fuentes de vida y sistemas hídricos; con tasas de deforestación muy elevadas, lo que los hace vulnerables y pone en riesgo su funcionamiento y sostenibilidad. Éstas características y la cuantificación del almacén de carbono (CO₂), implican el establecimiento del sistema metodológico, sostenible-holístico y original; que cuenta con activa participación social y comunitaria, respaldada por medio de 26 acuerdos de gobernanza con estas comunidades.

05. PROYECTOS PAZ E INCLUSIÓN:

Promueven la creación de alternativas económicas, sociales y ambientales, que permiten la capacitación e incorporación laboral formal, de quienes actuaban en el conflicto armado en Colombia y la reconstrucción del tejido social. Estos desarrollos, en los departamentos de Antioquia, Bolívar, Caquetá, Choco, Huila, Nariño y Sucre, son nuestro aporte a la construcción de una paz estable y duradera en un contexto de posconflicto.

06. COMPENSACIÓN POR PERDIDA DE LA BIODIVERSIDAD:

Su objetivo es la protección y la garantía de la conservación de la biodiversidad. De uno o varios territorios con características similares o equivalentes, a las de regiones que han sufrido o sufrirán los efectos adversos de la intervención humana sobre sus condiciones originales (cambio de uso de suelo, pérdida de estructura, función, servicios ambientales y biodiversidad), según lo establece el Manual para la Asignación de Compensaciones por Pérdida de la Biodiversidad (resolución 1517 de 2012, MADS). Éste manual establece de manera general las características a considerar para el cálculo de un factor de compensación.

07. LÍNEAS DE INNOVACIÓN:

AMBIENTAL	TECNOLOGÍA	SALUD Y BIENESTAR DEL HOMBRE	TURISMO	FORTALECIMIENTO SOCIAL Y CULTURAL	INVESTIGACIÓN
Conservación de los ecosistemas y el almacén de carbono	Diseño de software y hardware	Farmacéutica	Ecoturismo	Gobernanza	Estadística y matemáticas aplicadas
Proyectos REDD+				Guías ambientales	Investigación en ecología y clima
Créditos de carbono (VCU's) - (CER's)	Sistema de información Geográfica	Sistema de educación intercultural			Análisis de la vegetación
Compensación Ambiental	Monitoreo remoto de áreas para la conservación			Medicina Tradicional Indígena	Manejo fiduciario
Mejoramiento de suelos		Laboratorio de análisis elemental	Sistema integral de salud para los pueblos indígenas (SISPI)		
Medición, uso y manejo de la biodiversidad	Documentales científicos y sociales			Caracterización epidemiológica	Diagnósticos Rurales Participativos
Medición, uso y manejo de las cuencas hídricas/Agua		Geología	Almacenamiento de oxígeno de alta pureza "Oxígeno puro"		
Caracterización y seguimiento de la biodiversidad	Ecoenseñanza			Sensibilizaciones	Expediciones botánicas
Seguimiento, control y monitoreo de la calidad del aire					
Estudio de suelos					

AVANCES SIGNIFICATIVOS 2016

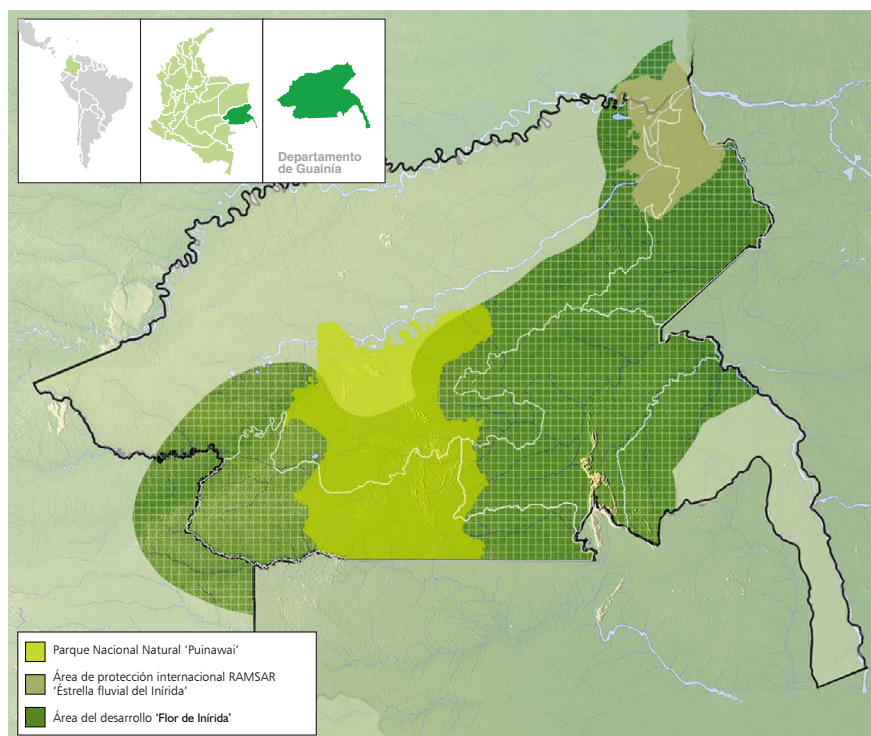
Desarrollo de Conservación de la Biodiversidad y el Almacén de Carbono Región de transición Guyano-Amazonica "Flor de Inírida"

Estamos trabajando con la información que hemos consolidado, terminando de escribir los documentos descriptivos de la ruta de implementación del proyecto. Haciendo seguimiento para realizar otras visitas a las comunidades y sus bosques, para perfeccionar la información

Reunión con autoridades del gobierno de Noruega, Presentación del proyecto de conservación de la biodiversidad y el almacén de carbono "Flor de Inírida"

Las presentaciones y los debates reunieron a investigadores y profesionales, del cuerpo diplomático y la dirección de cambio climático de este país. Se abordaron temas como la conservación holística y del almacén de carbono y nuestros desarrollos de "PAZ E INCLUSIÓN"





Ubicación del desarrollo 'Flor de Inírida'. Foto: -Ciprogress Greenlife-

Participación activa en la construcción de proyectos para generar alternativas económicas en la implementación de los acuerdos de Paz de la Habana

La desmovilización trae consigo la posibilidad de liberación de amplios espacios del territorio nacional para establecer proyectos de desarrollo que antes eran impensables. El posconflicto, planteará retos para conservar áreas que antes se encontraban “protegidas” por la existencia de un conflicto armado y al mismo tiempo excluidas del acceso al desarrollo.

El reto que se plantea en estos momentos el Estado colombiano y la política de medio ambiente para el posconflicto, es la participación activa en la implementación de los acuerdos. Establecido lo anterior, se nos genera un espacio que busca nuestra participación aportando documentos, opiniones, investigaciones, proyectos y trabajo. Para la construcción de nuevas alternativas ambientales, sociales, económicas, culturales y políticas

Acercamiento a los mercados internacionales:

Inicio de los contactos preliminares, referidos al proceso de comercialización del desarrollo de “Conservación de los ecosistemas y el almacén de carbono - Flor de Inírida”, con autoridades oficiales de: Canadá, China, Finlandia, Noruega, Rusia, Suecia y Suiza; con el propósito de contactar a las industrias que por su actividad tienen la obligación de compensar su huella de carbono



Amasonia arborea (Lamiaceae). Foto: -Ciprogress Greenlife-



Trabajos en el desarrollo 'Flor de Inírida'. Foto: -Ciprogress Greenlife-

Guatemala, firmas de acuerdo con comunidades Mayas para implementar proyectos de conservación de la biodiversidad y el almacén de carbono

Inicio de actividades de sociabilización y sensibilización en los territorios aliados a los desarrollos

Megaproyecto "Medios de transporte, conectividad y comunicación territorial" (Comunidad de punta. Tigre, río Isana).

Como una de las actividades seleccionadas por las comunidades e implementada en el departamento de Guainía, hemos realizado mejoras y trabajos de ampliación en la pista que permitirá el despegue y aterrizaje de aeronaves con mayor capacidad para el transporte de pasajeros y de carga.

Estas actividades tuvieron un impacto positivo en la comunidad indígena, ya que ahora pueden llegar hasta este alejado punto de Guainía en avionetas más grandes. Principalmente en la rápida atención y solución de problemas en atención médica y acceso a la etno-educación. Generando una reducción considerable en tiempos, más seguridad y comodidad en los viajes, así como un ahorro en el precio del pasaje y en el transporte de productos. Estas acciones constituyen un avance hacia la accesibilidad y el desarrollo de esta región y la resolución de las necesidades socio-económicas básicas de estas comunidades



Pista aérea ampliada en Comunidad Punta Tigre, Guainía. Foto: -Ciprogress Greenlife-

Reunión de presentación del proyecto “Flor de Inírida” ante el *Air Resources Board (ARB) California*

Invitación particular a –Ciprogress Greenlife®- a exponer su metodología original y sus módulos: social, sistema de información geográfica (SIG), modelo de gobernanza indígena, medición del almacén de carbono y obviamente los hallazgos botánicos. Dicha reunión conto con la participación del gobernador de Guainía, el director de la CDA (Corporación para el Desarrollo Sostenible del Norte y el Oriente Amazónico), algunos líderes hombres y mujeres de las comunidades indígenas de Guainía y un equipo de talentos de nuestra Compañía.

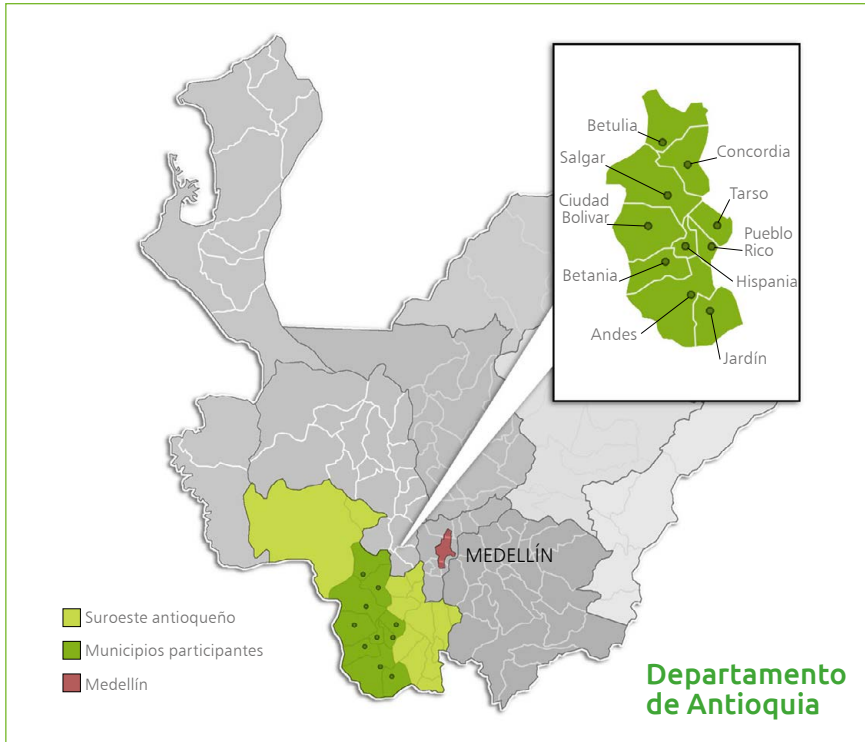
En este escenario, nuestra Compañía dio a conocer los avances sobre el trabajo de conservación que venimos desarrollando en Colombia y reafirmo su compromiso con las comunidades indígenas aliadas a este desarrollo, considerado como el de mayor extensión que se ejecuta en la región amazónica colombiana



Equipo de talentos humanos en el ‘Air Resources Board’.
Foto: -Ciprogress Greenlife-



Gobernación de California, USA. Foto: -Ciprogress Greenlife-



Invitación por parte de las autoridades de 11 municipios del sur oeste antioqueño colombiano, para desarrollar proyectos de conservación ambiental en dichos municipios con la participación de sus comunidades

Actualmente, desarrollamos estudios de pre-factibilidad y visitas exploratorias en territorios del departamento de Antioquia

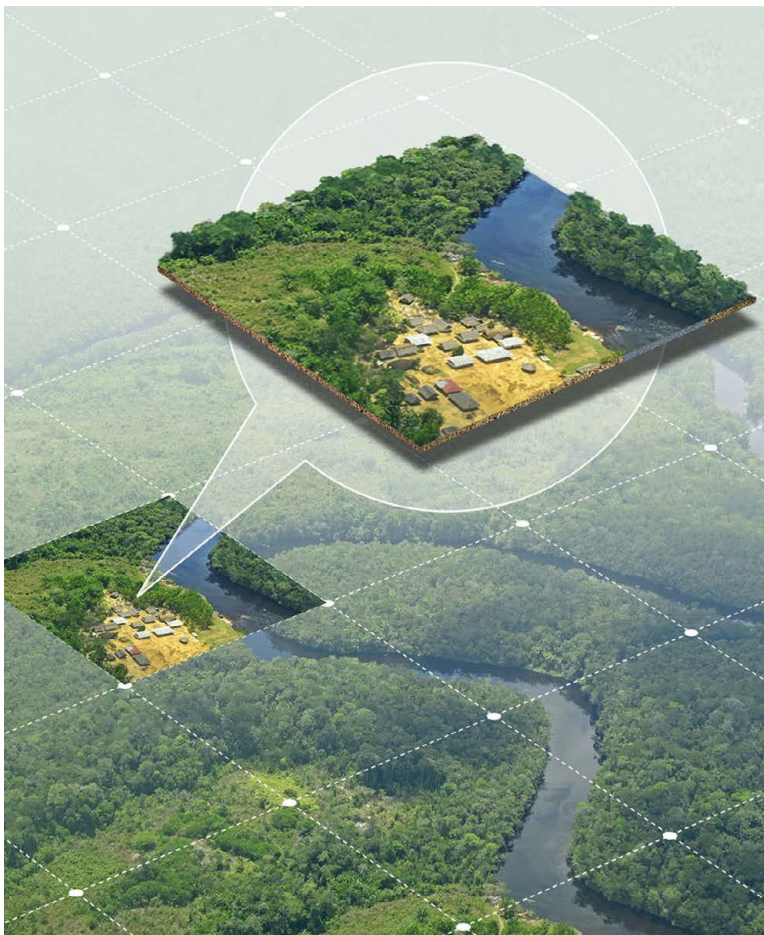


Zonas que hacen parte del desarrollo 'Flor de Inírida' en el departamento de Guainía. Foto: -Ciprogress Greenlife-

Presentación del proyecto de conservación de la biodiversidad y el almacén de carbono ante el auditorio de la Universidad Federal Belén de Pará

Invitación particular a –Ciprogress Greenlife®- para exponer la metodología con sus módulos: social, sistema de información geográfica (SIG), el modelo de gobernanza indígena, la medición del almacén de carbono y obviamente los hallazgos en botánica; ante las directivas de la universidad de Belén de Pará, en Brasil

Finalmente, es importante resaltar el esfuerzo que durante el 2016 hemos adelantado en diferentes frentes, tales como: estudios de factibilidad sobre diversos territorios, socializaciones en diferentes regiones del país, generación de nuevas oportunidades de inclusión social y laboral para excombatientes, y avances significativos en la implementación del desarrollo 'Flor de Inírida'. Con el objetivo de ofrecer al mundo innovadoras alternativas para la compensación de emisiones con un sinnúmero de valores agregados





01

Derechos humanos

Gracias a el continuo intercambio cultural y de conocimiento, hemos podido generar un ambiente armónico donde fluyen las ideas y la libertad de expresión, implementadas a nuestra cadena de valor le genera a nuestros grupos de interés y talentos crecimiento personal y laboral colectivo.

–Ciprogress Greenlife®– enmarca todas las actividades holísticamente, congregando diferentes talentos y su experiencia, respetando las diversas culturas y posiciones individuales. Lo cual nos ayuda a generar un intercambio de conocimiento que se refleja en acciones replicables, oportunas e innovadoras en diferentes campos.

Para la implementación de nuestros desarrollos nos aseguramos de contar con la participación de los talentos idóneos locales y foráneos para cada actividad, esto genera espacios colectivos para la divulgación y apropiación del conocimiento. Además, el intercambio de saberes y experiencias nos ayuda a visualizar los posibles riesgos y la mejor manera de afrontarlos, garantizando una aceptación y participación total de las comunidades aliadas y la permanencia en el tiempo de los desarrollos construidos conjuntamente.



Mercado indígena en Mitú, Vaupés. Foto: -Ciprogress Greenlife-

En -Ciprogress Greenlife®- implementamos los aspectos relacionados con derechos humanos, a partir de diferentes líneas de gestión empresarial como: gobierno corporativo, marco jurídico y legal, legislación ambiental, productos y servicios, y talento humano; entre otros. Durante el 2016 se suscribieron 11 acuerdos de confidencialidad, No Divulgación y No Competencia Desleal, los cuales incluyen cláusulas que abordan aspectos materia del estudio de este capítulo.

Promovemos la protección y el respeto por los derechos humanos en todas las acciones y actividades que desarrollamos. Asimismo, lo divulgamos entre nuestros grupos de interés a través de medios de comunicación propios internos y externos, nuestro código de ética construido y acogido voluntariamente por todo el equipo de talentos; el cual incluye la declaratoria de valores y principios corporativos colectivos e individuales.

BUENAS PRÁCTICAS

Nuestros desarrollos conjuntos con las comunidades se rigen por un estricto marco general de trabajo, que cuenta con la previa autorización de los líderes de las mismas y la participación activa de los miembros de éstas. En actividades de recopilación de información, a través de visitas a las comunidades y aplicación de encuestas específicas, sin distinción de género.

Generamos espacios de intercambio de saberes y conocimientos para establecer mecanismos que faciliten la comunicación y permitan compartir información relacionada con los proyectos: cambio climático, agentes causantes de la deforestación y degradación, amenazas, entre otros. Además conocer, estudiar y cuantificar, las amenazas y efectos antropogénicos causantes del cambio climático.



Jornada de trabajo conjunto con miembros de las comunidades indígenas. Foto: -Ciprogress Greenlife-



Trabajo con comunidades indígenas. Foto: -Ciprogress Greenlife-



Comunicación en lengua indígena Curripaco. Foto: -Ciprogress Greenlife-

En el ejercicio de nuestra actividad empresarial, hemos adquirido los siguientes compromisos en materia de derechos humanos:

- Respetamos las leyes, conocimientos, derechos, usos y costumbres de las comunidades, tomando como referencia la declaración de las Naciones Unidas sobre los derechos de los pueblos. Así como la legislación, el contexto y las circunstancias nacionales e internacionales
- Contribución para el mejoramiento de las condiciones sociales, culturales, ambientales y económicas de las comunidades aliadas a los desarrollos
- Promovemos y facilitamos la participación plena y efectiva de los actores pertinentes. En particular, los miembros de las comunidades y los terceros propuestos por estas como asesores
- Formulamos conjuntamente con las comunidades, los mecanismos de participación: económicos, técnicos, jurídicos y sociales; orientados a la construcción de la línea base de los desarrollos, cumpliendo con las salvaguardas de orden nacional e internacional
- Damos participación a los miembros inscritos en la planificación, administración y ejecución de nuestros desarrollos
- Actuamos con transparencia, coherencia y eficiencia en las estructuras de gobernanza, teniendo en cuenta la legislación nacional e internacional vigentes



Nuestros avances en el desarrollo 'Flor de Inírida' han impactado positivamente a las comunidades indígenas. Foto: -Ciprogress Greenlife-

TRABAJO CON COMUNIDADES

Todas las actividades que hacen parte de nuestros desarrollos, promueven y protegen los derechos de las comunidades asociadas a estos. Asimismo respetan, fomentan y respaldan las salvaguardas sociales y ambientales establecidas por la Convención Marco de las Naciones Unidas sobre el Cambio Climático (CMNUCC). Tienen por objeto mitigar el riesgo de los impactos sociales y ambientales negativos, así mismo promover activamente los beneficios asociados a los proyectos que van más allá de la reducción de emisiones de carbono.

El trabajo conjunto con las comunidades y la aplicación de encuestas sociales, nos ayuda a obtener información de fuentes primarias, permite diseñar desarrollos eficientes y replicables que responden a necesidades específicas y generan un abanico de nuevas oportunidades asociadas a las características y necesidades del territorio.

Con el fortalecimiento y la consolidación de su estructura de gobierno y la conformación y puesta en marcha de los esquemas de gobernanza del desarrollo 'Flor de Inírida', se espera un coordinado y oportuno trabajo administrativo que empodera en el mediano plazo a las comunidades, para su conversión en ejecutoras y administradoras de todos los aspectos relacionados con el desarrollo en su territorio. El propósito final es que sean las mismas comunidades quienes dispongan del criterio y el conocimiento necesarios para la toma de decisiones y -Ciprogress Greenlife®- asuma un papel de garante-asesor permanente en todos los procesos a lo largo del desarrollo.

COMPROMISOS DE LAS COMUNIDADES INDÍGENAS

Las comunidades indígenas aliadas del desarrollo Flor de Inírida, han adquirido entre otros, los siguientes compromisos en su calidad de mandantes y beneficiarios directos:

- Apoyar y participar activamente las actividades de investigación, capacitación y formación. Propuestas por -Ciprogress Greenlife®-, orientadas en alcanzar los objetivos de diseño, ejecución y monitoreo, de los proyectos que hacen parte del desarrollo
- Preservar, mantener e implementar, acciones de mejora para los bienes y elementos resultantes de las actividades implementadas en sus territorios
- Participar activamente en la vigilancia, control y monitoreo, sobre las zonas de actividades propias del desarrollo
- Participar activa, puntual y oportunamente, en las reuniones planificadas y relacionadas con el desarrollo

BENEFICIOS DIRECTOS PARA LAS COMUNIDADES

- Preservación de las culturas ancestrales de los pueblos involucrados en éste desarrollo
- Fortalecimiento de la gobernanza y gobernabilidad indígena
- Beneficios adicionales generados por líneas alternativas de pagos por servicios eco-sistémicos y del uso sostenible de los recursos naturales
- Mejoramiento de los actuales sistemas de etno-educación y atención en salud
- Participación activa y equitativa
- Apropiación y alineación de principios, valores y políticas de seguridad, convivencia y paz
- Generación de un modelo alternativo, ambiental, social y económico-equitativo; incluyente y participativo



Algunos miembros del equipo de trabajo en trabajo de campo. Foto: -Ciprogress Greenlife

02

Estándares laborales

Nos enfocamos en identificar oportunidades y tendencias, para anticiparnos con precisión a las expectativas de los mercados mundiales, ofreciendo oportunamente productos y servicios ambientalmente innovadores, socialmente eficientes y económicamente rentables.

CULTIVANDO EL TALENTO

Contar con el mejor talento humano es una de las principales ventajas competitivas de -Ciprogress Greenlife®-. En este sentido, algunos de nuestros objetivos han sido: selección, desarrollo, promoción, gratificación y retención de los colaboradores. Pues solo así podemos contar con un equipo capaz de responder de manera ágil, innovadora y efectiva a los importantes desafíos que enfrenta la Compañía.

El área de talento humano de -Ciprogress Greenlife®-, cuenta con el apoyo de la alta dirección y han trabajado para alinear y posicionar los procesos relacionados con esta área como elementos fundamentales de la estrategia corporativa. Parte de este enfoque consiste en generar ambientes laborales que ofrezcan a nuestros colaboradores oportunidades de formación, crecimiento y desarrollo, que potencien sus talentos y que motiven y faciliten su crecimiento. Todos estos procesos están enmarcados en los diez Principios de Pacto Global de las Naciones Unidas.



COMPORTAMIENTO ÉTICO

Los principios y valores previamente seleccionados y acogidos voluntariamente por el equipo de talentos y que hacen parte integral de nuestro código de ética, promueven el ejercicio de la actividad profesional bajo criterios de: competencia, independencia e integridad moral. Estos principios y valores nos han permitido fomentar características humanas de autodisciplina y autocontrol.

Hemos promovido la práctica de reglas de conducta relacionadas con la administración de posibles riesgos del entorno, conflictos de interés, calidad en el desarrollo del trabajo, política de confidencialidad - No Divulgación y No Competencia Desleal, en el manejo de la información.

DESARROLLANDO EL POTENCIAL

Las actividades establecidas para cada talento humano son realizadas con la máxima diligencia, oportunidad y confiabilidad. Buscando el cumplimiento de los objetivos organizacionales sin apartarse de los principios éticos y morales adoptados voluntariamente. Así como de los reglamentos y disposiciones legales internas establecidas y con respeto a la ley.

TALENTO EN CONSTANTE CRECIMIENTO

En -Ciprogress Greenlife®- creemos en nuestro talento humano y valoramos su: deseo de aprender y conocer, capacidad innovadora, disposición para trabajar en equipo y compromiso para alcanzar la eficiencia y la excelencia. En este sentido, uno de nuestros principales objetivos durante el 2016 fue



Institución educativa en la rivera del río Guainía. Foto: -Ciprogress Greenlife-

empoderar a nuestro talento humano para que participe activamente en su crecimiento individual y colectivo; alineados con la estrategia promovida desde el principal órgano de gobierno corporativo, la Presidencia de Operaciones.

Hemos desarrollado espacios para fortalecer sus habilidades, garantizar su seguridad en el trabajo y generar beneficios que mejoren su calidad de vida y la de sus familias. Por esta razón, todas nuestras actividades se encuentran alineadas con el cumplimiento de los objetivos estratégicos de la Compañía, están orientadas al desarrollo personal y profesional de cada individuo y sus familias.

LOS DERECHOS HUMANOS Y NOSOTROS

Hemos determinado mecanismos para vigilar, denunciar y sancionar, posibles acciones negativas sobre los derechos de nuestros grupos de interés (G.I.):

- Supervisión por parte del órgano administrativo
- Comités internos de trabajo
- Línea de transparencia
- Buzón de denuncias y sugerencias
- Procedimiento para gestión de quejas o denuncias

Divulgamos temas relacionados con los derechos humanos, seguridad en el trabajo y vida saludable entre los talentos; a través de carteleras, comités y reuniones con el Presidente de Operaciones. De la misma forma aportamos a la difusión de conocimiento sobre la protección y el respeto de los derechos humanos, a través de los diversos documentos que divulga la Compañía.

Generamos un ambiente de trabajo apropiado para construir y difundir una cultura ambiental, alineados con la Declaración Universal de los Derechos Humanos, Los Principios del Pacto Global de las Naciones Unidas y Los Objetivos de Desarrollo Sostenible.

Adoptamos el reglamento de Higiene y Seguridad en el trabajo, el cual incluye directrices específicas para proteger la integridad del talento humano. Este reglamento fue socializado y sensibilizado permanentemente, a través de los canales internos de comunicación de la Compañía, a todo el talento humano.

Nuestro equipo de talentos, está conformado por: 43% mujeres y 57% hombres. Contratados a término indefinido, con una remuneración igualitaria y concertada según sus funciones, y responsabilidades asignadas permitiendo mayor estabilidad personal y laboral.

Cabe destacar que el 64% del talento, actualmente vinculado a la Compañía, tienen antigüedad superior a 4 años y el 7% igual o inferior a un año.



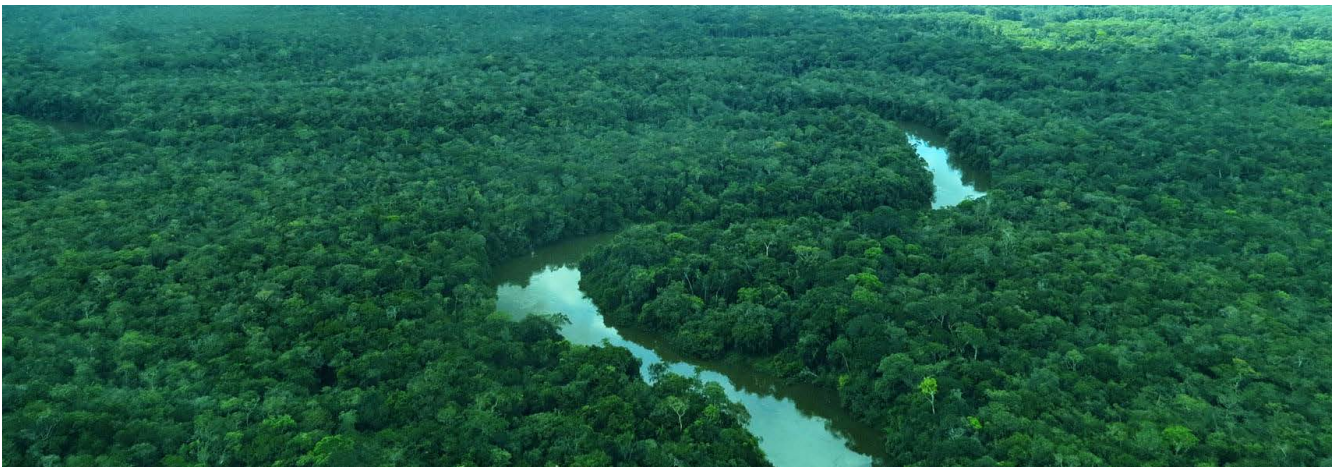
Pagamea coriacea (Rubiaceae). Foto: -Ciprogress Greenlife-

03

Medio ambiente

Los desarrollos de conservación de la biodiversidad y preservación del almacén de carbono, realizados por -Ciprogress Greenlife®-, están orientados a valorar detalladamente las zonas boscosas y selváticas; no como áreas de explotación comercial, sino como áreas de interés estratégico para el mundo y valor incalculable para las próximas generaciones.

La constante innovación en la investigación científica, el trabajo conjunto y la retroalimentación que nos brindan las comunidades nos ha permitido comprender mejor su cosmovisión, usos y costumbres. Ayudándonos a construir un conocimiento profundo de los ecosistemas y sus ciclos naturales, de allí nuestro reiterado interés en diseñar estrategias innovadoras que promuevan el cambio de comportamientos, generen alternativas económicas para las partes y contribuyan en apreciar verdaderamente la riqueza de nuestros ecosistemas y el valor y conocimiento de las comunidades aliadas a los desarrollos. Lo que despierta un gran interés en los países y mercados, posicionándonos como una de las compañías con mayor proyección en el mercado.



Vista aérea del río Guainía. Foto: -Ciprogress Greenlife-



Rivera del río Cuyarí en Amanadona, Guainía. Foto: -Ciprogress Greenlife-

FLOR DE INÍRIDA - Nuevos aportes para la ciencia

Los artículos científicos realizados por (talentos de la vicepresidencia de I+I+D): Aymard & Castro (2015), sobre un árbol encontrado en la cuenca alta del río Cuyarí del género *Ampelozizyphus* (*Rhamnaceae*); Aymard et al. (2016), es el primer reporte de *Rhabdodendron amazonicum* de la familia *Rhabdodendraceae*, para la flora vascular de Colombia; Aymard & Arellano (2016), sobre una nueva especie de planta herbácea *Rapatea isanae*, descubierta en el río Isana y otros aportes en proceso de publicación que rondarían siete especies, una familia (género) y dieciséis nuevos registros de especies para la flora colombiana; demuestran el gran esfuerzo y el grado de detalle al cual han llegado nuestras caracterizaciones.

Éstos hallazgos le confieren a nuestras unidades de servicios eco-sistémicos, beneficios únicos de carácter: social, ambiental y económico, y se proyectan como uno de los atributos más sobresalientes impulsores de desarrollo para las comunidades que habitan uno de los territorios más biodiversos del planeta.

Nuevas herramientas para cuantificar el capital natural en el mundo

El acuerdo de París, aprobado por los 197 países participantes del COP21, reveló entre otros: “la necesidad de disponer de nuevas y mejores metodologías, que contribuyan a la detallada cuantificación del capital natural y a la mitigación del cambio climático en el mundo”.

Los niveles de precisión que alcanzamos con nuestros novedosos estudios territoriales, la detallada cuantificación del carbono almacenado, los servicios eco-sistémicos de los bosques (agua, clima, biodiversidad y suelos) y su relación con los proyectos diseñados específicamente para preservarlos y mejorarlos, a través de la implementación de nuestro enfoque holístico sobre la conservación ambiental; reducen notablemente la incertidumbre en la valoración y cuantificación de los bosques. Lo que nos permite relacionar de manera muy precisa las áreas destinadas a la conservación, con la heterogeneidad biológica de los ecosistemas. Siendo muestra evidente de nuestro compromiso y aporte a los acuerdos de París.

Cada vez más cerca de nuestros aliados naturales

Durante el 2016 hemos afianzado relaciones con diferentes comunidades indígenas en el departamento de Guainía y otros sectores en la región amazónica colombiana, la cual por su ubicación estratégica (pulmón del mundo), presta innumerables beneficios a la humanidad.

Durante este mismo año hemos adelantando visitas exploratorias y estudios de pre-factibilidad en territorios que comprenden los municipios del suroeste del departamento de Antioquia y la región ubicada entre los departamentos de Bolívar y Sucre, al norte de Colombia, los que tienen un alto potencial de conservación e importancia por su papel en el posconflicto.

Mejoramiento de suelos

Desde el 2015 venimos adelantando acciones que buscan generar la metodología y las rutas necesarias para mantener la productividad de los suelos en el área del desarrollo de conservación 'Flor de Inírida', así como su recuperación en un tiempo menor al requerido en condiciones naturales. Además, se busca neutralizar la actividad tóxica de algunos tipos de suelo.



Rivera del río Isana, Guainía. Foto: -Ciprogress Greenlife-



Comunidad indígena El Sejal, Guainía. Foto: -Ciprogress Greenlife-

Productos y servicios amigables con el medio ambiente

Como resultado de los procesos de innovación que adelanta la Compañía, en el segundo semestre de 2016, lanzamos nuestro servicio: COMPENSACIÓN DE EMISIONES POR MANEJO SOSTENIBLE DE BOSQUES NATIVOS. Este servicio hace referencia a las actividades que –Ciprogress Greenlife®– desarrolla buscando garantizar el sostenimiento a largo plazo de las características del bosque natural, sin perjuicio en su aprovechamiento de carácter protector/ productor.

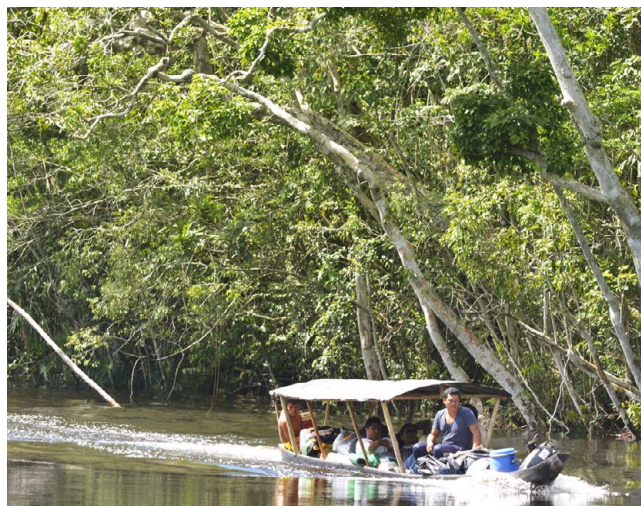
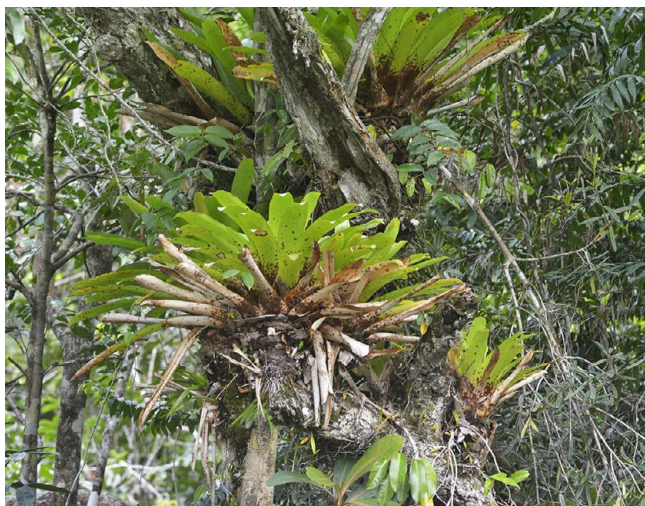
Haciendo uso de nuestro mecanismo: compañías, gobiernos, instituciones o personas, pueden compensar sus emisiones de gases de efecto invernadero (GEI) a la atmósfera, mediante la compra de Reducciones de emisiones ‘Carbon offsets’.

Otro de los servicios que surgieron durante el segundo semestre de 2016, como nuestro aporte a la construcción de paz en un contexto de posconflicto, son los denominados: ‘PROYECTOS PAZ E INCLUSIÓN’. Estos desarrollos buscan generar oportunidades para el fomento de la paz, la reconciliación y el fortalecimiento del tejido social; siendo este un nuevo modelo de desarrollo rural, participativo, perdurable y equitativo con enfoque territorial.

La iniciativa nace de la etapa final del conflicto armado en Colombia, que proyecta el aumento de potenciales amenazas a territorios que eran considerados “protegidos” por las mismas dinámicas del conflicto. El auge de las industrias extractivas (petróleo, minería, infraestructura), el aumento en el número de turistas y colonos, el tráfico ilegal de especies, la expansión de las fronteras agrícolas y ganaderas, así como la vulneración de derechos, principios, formas de vida, cultura y valores de las comunidades indígenas que ancestralmente han protegido los bosques, son riesgos latentes para los ecosistemas en esta nueva etapa de la historia colombiana.



Comunidad indígena Barranquilla, Guainía. Foto: -Ciprogress Greenlife-



Contribución al cumplimiento de la meta nacional de reducción de emisiones

A través del documento iNDC presentado por Colombia ante la convención marco de las Naciones Unidas, el país se ha comprometido a reducir sus emisiones de gases efecto invernadero en un 20% con respecto a las emisiones proyectadas para el año 2030.

Las emisiones evitadas con la implementación de nuestros desarrollos en las diversas regiones de Colombia, cuentan con varios elementos que pueden agilizar el temprano cumplimiento de la meta nacional de reducción de emisiones trazada por el Estado colombiano.

Cultura de ahorro y eficiencia corporativa

Durante el 2016 continuamos trabajando en la generación de una cultura de eficiencia en el uso de varios recursos en nuestras oficinas principales. Con acciones como el apagado de luces durante las pausas laborales, horas de almuerzo o cuando no hay talentos ocupando las oficinas, se alcanzó una reducción total en el consumo de 39%.

En las mismas instalaciones se ha iniciado un programa de ahorro de agua que, al final del año 2016, generó un ahorro importante de 42% en el consumo. La campaña de ahorro de papel y tintas de impresora promovió el uso del correo electrónico y la red interna de trabajo colaborativo, alcanzando los siguientes resultados:

- Reducción en el consumo de papel: 50%
- Reducción en el consumo de tintas: 45%



Canoa navegando el río Isana, Guayana. Foto: -Ciprogress Greenlife-

Acciones en medio ambiente

- Promovemos la solidaridad de las partes involucradas en la conservación eco-sistémica, a través de la realización de nuestros desarrollos, impulsando y promoviendo el conocimiento propio
- Promovemos y respaldamos las salvaguardas establecidas por la Convención Marco de las Naciones Unidas sobre Cambio Climático (CMNUCC), relacionadas con el respeto a las tradiciones, dinámicas propias y cultura de los pueblos
- Promovemos la búsqueda de alternativas que contribuyan a la protección y la conservación de los bosques y los servicios derivados de sus ecosistemas, para potenciar beneficios sociales y ambientales adicionales a las comunidades indígenas
- Adoptamos oportunamente, medidas que permitan hacer frente a los potenciales riesgos de reversión, en los objetivos de reducción de la deforestación y degradación de los bosques objeto de nuestros desarrollos
- Implementamos oportunamente estrategias y actividades que permitan reducir el desplazamiento de las emisiones de GEI, por cambio en el uso del suelo
- Promovemos el uso de mecanismos y metodologías robustas, que permitan una cuantificación más precisa del capital natural. Por consiguiente, una valoración detallada de los servicios eco-sistémicos para beneficio de las comunidades locales
- Diseñamos e implementamos, actividades y proyectos seleccionados y concertados, por las comunidades para sustituir las actividades que causen un impacto negativo a los ecosistemas
- Garantizamos los mecanismos necesarios para la pervivencia de los desarrollos implementados en cada territorio

Beneficios directos para el territorio donde se implementa nuestro desarrollo “FLOR DE INIRIDA”.

- Protección de especies: 43 de flora, 16 de peces, 5 de anfibios, 7 de reptiles, 14 de aves y 54 de mamíferos; amenazados actualmente en la región
- Conservación de una de las áreas estratégicas que más beneficios presta a la humanidad (pulmón del mundo)
- Protección de grandes depósitos de minerales estratégicos





Familia indígena en Río Isana, Guainía. Foto: -Ciprogress Greenlife-

04

Anticorrupción

Todas las actuaciones de las dependencias de nuestra Compañía son realizadas cumpliendo con altos estándares éticos y profesionales y siguiendo la normatividad y legislación aplicable para cada caso.

ALINEADOS CON LOS OBJETIVOS DE DESARROLLO SOSTENIBLE

Como parte de nuestra misión corporativa, hemos adoptado este conjunto de objetivos globales, para alcanzar las metas de: equidad, competitividad, productividad y desarrollo. Su propósito a nivel mundial es: erradicar la pobreza, proteger el planeta y asegurar prosperidad para todos.

SENSOR ESTRATEGICO

En el marco de la Innovación Corporativa y de los principios de transparencia, respeto, responsabilidad y equidad, que conforman nuestro sistema, hemos implementado un adecuado método de control interno. Constituye un soporte para el logro de los objetivos empresariales y una ayuda al órgano de gobierno para la gestión exitosa. Éste sistema de administración de riesgos, promueve una fuerte cultura de planeación. Revisa el desempeño y tendencias del entorno, diseña y pone en marcha metodologías de monitoreo y comunicación oportunas, suministra información constante sobre los cambios, oportunidades y riesgos del entorno, facilitando así la toma de decisiones.

Esta información se transmite a los accionistas, miembros de junta directiva, líderes emprendedores de la organización, en general a todo el talento humano; a través de la Presidencia de Operaciones.

VOCERO COMUNITARIO

Sistema que impulsa la selección libre y voluntaria de un ciudadano Indígena, elegido por las comunidades aliadas a los desarrollos, para que sin facultades de decisión trasmita en doble vía y de manera crítica, clara y en su propia lengua, la totalidad la información sobre los desarrollos implementados conjuntamente; al igual que los hechos sucedidos en su territorio.

MECANISMOS DE CONTROL IN SITU

Trabajamos día a día en la consolidación de estrategias, que permitan adelantar nuestras operaciones en escenarios participativos, donde prima la equidad y transparencia para las partes involucradas. Prueba de ello es la conformación de los “Consejos Administrativos de la Conservación de los Ecosistemas y el Almacén de Carbono”. Organismos conformados por representantes de las comunidades locales en donde operamos y que tienen la función de contribuir con su conocimiento y experiencia en la supervisión y ejecución de actividades, administración de recursos y toma de decisiones relacionadas a los desarrollos que nuestra Compañía adelanta en sus territorios.

SISTEMAS DE CONTROL EXTERNO

Como órgano externo de fiscalización, durante el 2016, la Revisoría Fiscal ha ejercido sus funciones con el ánimo de ofrecer seguridad a los accionistas sobre la calidad de: la información financiera, la seguridad y conservación de los activos y el cumplimiento de las disposiciones legales aplicables.



Vocero comunitario elegido por las comunidades comunicando en lengua Curripaco. Foto: -Ciprogress Greenlife-



Sesión del Consejo Administrativo Indígena, Guainía. Foto: -Ciprogress Greenlife-



Participación activa de la mujer indígena. Foto: -Ciprogress Greenlife-

Por convicción, ética, responsabilidad social y por ley, nuestra Compañía participa activamente en la prevención, detección, reporte y erradicación inmediata de actividades que tengan que ver con conflictos de intereses, sobornos, lavado de activos y financiación del terrorismo; en general cualquier actividad por fuera de la ley.

CUMPLIMOS CON LA LEGISLACIÓN AMBIENTAL

Desarrollamos nuestras operaciones bajo un marco de transparencia, cumpliendo con todas las normas, regulaciones comerciales y ambientales vigentes en el territorio colombiano. Nos hemos ajustado de manera general a la legislación internacional aplicable, y de forma particular, a la legislación ambiental propia de las naciones interesadas en participar directa o indirectamente en nuestros desarrollos de conservación ambiental o servicios eco-sistémicos.

MECANISMOS DE RECLAMACIÓN EN MATERIA DE DDHH

-Ciprogress Greenlife®- ha dispuesto diferentes canales de comunicación para recolectar quejas y denuncias asociadas a los servicios y productos. Relacionadas al respeto de los Derechos Humanos, Estándares Laborales, Medio ambiente y Anticorrupción.

Destacamos el mecanismo denominado Línea de Transparencia, que es el medio de comunicación directa establecido por -Ciprogress Greenlife®-, para que cualquier persona puedan informar sobre las conductas irregulares evidenciadas en el que hacer diario de la Compañía. Durante el año 2016, no se recibieron quejas.

ESTABLECIMIENTO DE POLÍTICAS DE PRIVACIDAD Y BUEN USO DE LA INFORMACIÓN

Con la publicación de las políticas de privacidad y buen uso de la información en nuestros canales de comunicación, cumplimos a cabalidad con la normativa de protección de datos y protección al consumidor, velando así por una comunicación oportuna, clara y eficaz. Todo el talento humano y los aliados estratégicos, nos comprometemos con un acuerdo de confidencialidad, no divulgación y no competencia desleal.



ACCIONES EN ANTICORRUPCIÓN

- Brindamos al representante autorizado por la comunidad aliada de los desarrollos la información requerida, la copia del documento del desarrollo, así como los documentos resultantes de los procesos de investigación, caracterización o afines, desarrollados en el territorio, bajo las condiciones acordadas relacionadas con confidencialidad, no divulgación y no competencia desleal. Hemos establecido los procedimientos y mecanismos de control interno que nos permitan reporte de tranquilidad
- Presentamos constantemente a la junta directiva los informes financieros sobre la situación, ejecución y distribución de los recursos establecidos. Adicionalmente, tercerizamos el manejo transparente de los recursos por medio de encargos fiduciarios
- Contribuimos con la oportuna y completa entrega de información relacionada con deforestación y degradación de los sistemas boscosos de los territorios
- Cumplimos y acatamos las decisiones, acuerdos y pactos originados en las reuniones propias de los Consejos de gobernanza “Flor de Inírida”, bajo la dirección y orientación de los indígenas
- Comunicamos, al representante-vocero autorizado por las comunidades, permanentemente los avances y alcances del desarrollo implementado en su territorio.
- Para alcanzar nuestros objetivos corporativos, el sistema es apalancado por los recursos económicos provenientes de los aportes de capitalización y comercialización de distintos productos basados en los servicios ecosistémicos (carbono almacenado, agua, clima, biodiversidad, suelo) e impulsado por una diligente y estructurada administración desde la alta dirección



Participación de todos los miembros de la comunidad indígena. Foto: -Ciprogress Greenlife-



Compensation International Progress S.A.

Dirección/Adress: Calle 86A No. 15-31

Teléfono/Phone: (57 1) 390 2441

Fax: (57 1) 390 2441

E-mail: info@ciprogress.com

Bogotá D.C., Colombia - Suramérica

www.ciprogress.com