

# COMUNICACIÓN DE PROGRESO 2016

Comunicación de Progreso (COP)  
Periodo 2016

Coordinación General:  
Fabiola Dapello

Recopilación de datos:  
Comité de RSE: Fabiola Dapello, Scheila Steinborn, Anahí Troche, Zunilda Silvero, Sylvia Varela.

Fotografías:  
Archivo propio

Diseño gráfico y edición:  
Sylvia Varela

Contacto:  
Scheila Steinborn: Jefe de Desarrollo Organizacional y RSE  
Email: [scheila.steinborn@agrosilo.com.py](mailto:scheila.steinborn@agrosilo.com.py)  
Autopista Silvio Petirossi esquina Virgen de Fátima  
Edificio Corporativo del Grupo Favero  
Teléfono: +595 21 646 284 / 645 931  
Luque, Paraguay

FEBRERO de 2017

Este material es propiedad del GRUPO FAVERO, no comercial, autorizadas la reproducción y divulgación de su contenido, por cualquier medio, siempre y cuando se cite la fuente.

## CONTENIDO

CARTA DEL PRESIDENTE .....	5
EL GRUPO FAVERO .....	6
NUESTRAS EMPRESAS .....	7
NUESTRA POLÍTICA DE RESPONSABILIDAD SOCIAL EMPRESARIAL.....	10
ACCIONES A FAVOR DE LOS DERECHOS HUMANOS .....	16
ACCIONES A FAVOR DE LOS DERECHOS LABORALES .....	35
ACCIONES A FAVOR DEL MEDIO AMBIENTE .....	40
ACCIONES DE LUCHA CONTRA LA CORRUPCIÓN .....	45
ACCIONES A FAVOR DE GÉNERO Y EQUIDAD .....	46
DESAFÍOS PARA EL 2017 .....	47

---

*“Una de nuestras fortalezas es el optimismo, el creer que las cosas pueden estar mejor mañana”*

*Tranquilo Favero*



## CARTA DEL PRESIDENTE

Es momento de comunicar las buenas noticias y el trabajo bien hecho de un equipo humano que con esfuerzo y verdadero compromiso apuesta al desarrollo sostenible, a través de una inversión social que ha conquistado espacios y ha alcanzado metas que trascienden las fronteras de la generación de valor económico de un grupo empresarial.

Esta Segunda Comunicación de Progreso reafirma nuestro compromiso de seguir trabajando a nivel local para el logro de los Objetivos del Desarrollo Sostenible. Hoy con una *Política Social Empresarial* diseñada sobre las bases del cuidado al *Medio Ambiente* en nuestros procesos productivos, el *Fortalecimiento de la Educación* en todos los niveles en las comunidades donde se encuentran nuestros centros operativos y el mejoramiento de la *Calidad de Vida* de nuestros colaboradores. Con voluntad y pasos firmes seguimos avanzando para marcar la diferencia.

Lucas Marini

---

### EL GRUPO FAVERO

El Grupo Favero se constituye hoy de **9 empresas paraguayas**, dedicadas a los rubros de producción, acopio, transporte y exportación de granos, semillería, cría y engorde de ganado, e industria agroquímica, empresas que hoy día emplean aproximadamente 1.000 colaboradores directos, trabajando en nuestros centros operativos distribuidos por todo el territorio paraguayo; en los departamentos de Concepción, San Pedro, Canindeyú, Caaguazú, Alto Paraná, Caazapá, Itapúa, Misiones, Central, Presidente Hayes, Alto Paraguay y Boquerón.



Con nuestra **Misión Corporativa** de satisfacer las necesidades del cliente interno y externo: desarrollando, fabricando y comercializando productos y servicios de excelente calidad, nuestras inversiones se orientan al desarrollo económico y social de nuestros clientes, de nuestros equipos de colaboradores y el bienestar de las comunidades aledañas a nuestros centros operativos, facilitando soluciones al productor, creando industrias, e incentivando las exportaciones, con el compromiso de generar más fuentes efectivas de trabajo.

---

### NUESTRAS EMPRESAS



Agro Silo Santa Catalina S.A. es la empresa pionera del Grupo Favero, dedicada principalmente a la producción, acopio y comercialización de productos agrícolas, especialmente la soja, así como también maíz, trigo, canola y girasol, a través de los 13 silos que se encuentran distribuidos estratégicamente en la Región Oriental: *Los Cedrales, Santa Lucía, Nueva Aurora, Mbareté, Ñacunday, Línea Paulista, Espigón, Casilla Dos, Capiibary, Katueté, Río Verde, Raúl Peña, Tirol, Pindó*. Cuenta con infraestructura de recepción de granos, básculas, control de calidad y secaderos.

En su alianza con *NEW HOLLAND*, Agro Silo Santa Catalina es la única que representa a los 2 segmentos en el Paraguay: Maquinarias Agrícolas y de Construcción, su oficina de ventas se encuentra ubicada en la Ciudad de Santa Rita, Alto Paraná.

Casa Matriz: Los Cedrales, Departamento de Alto Paraná. Teléfono: 595 633 220 071 / 74.



Agrotoro S.A. es una empresa dedicada a la producción y comercialización de granos, semillas e insumos agrícolas, ubicada en el Distrito de Ñacunday, Departamento de Alto Paraná. Cuenta con tierras agrícolas mecanizadas donde se desarrolla bajo agricultura inteligente. La propiedad alberga una de las masas forestales más extensas del departamento de Alto Paraná. Estos bosques se encuentran sujetos a Manejo Forestal sostenible, y lindan además con el Parque Nacional Ñacunday.



Nuestra división de Logística y Transporte propio TRANSFAVERO cuenta con 31 unidades para el transporte de granos, 3 unidades para el transporte de insumos y 2 planchas para el transporte de máquinas. En época de gran demanda son contratadas 700 unidades de transporte previamente seleccionadas.

### NUESTRAS EMPRESAS



Es una división de Agro Silo Santa Catalina S.A. que se dedica íntegramente a la investigación, desarrollo, producción y distribución de semillas oleaginosas.

Desde el año 2014 cuenta con la Certificación de Calidad ISO 9001:2008, que avala la alta calidad de la Semilla y el compromiso de Semillas Verónica en el cumplimiento de su Política de mejora continua.



La empresa Toro Cua Terminal de Embarque S.A. (TOTEWSA), está ubicada en el Distrito de Ñacunday, en el kilómetro 1.848,5 sobre el Río Paraná, situado en la zona de mayor producción de granos del Grupo, cumpliendo con el rol del procesamiento y embarque de granos. El puerto privado cuenta con una capacidad estática de 60.000 toneladas de granos y posee una cinta de embarque con capacidad de 1.000 toneladas/hora.



Aktra S.A. es una empresa dedicada a proveer todo el paquete tecnológico de insumos agrícolas. Cuenta con una planta industrial que importa, formula y comercializa agroquímicos de alta calidad. Se encuentra localizada en el parque industrial de la ciudad de Villeta, ubicación estratégica por estar en las cercanías del puerto con el mismo nombre, donde desembarcan los ingredientes activos provenientes de China e India.

Con una amplia cartera de productos, nuestra industria tiene la capacidad de formular soluciones, emulsiones, suspensiones, polvos mojables y gránulos en sus diferentes presentaciones.

Planta Industrial: Parque Industrial Avay – Lomas Valentinas 3906 – Villeta. Tel: (0225) 952 296/8 - Cel: (0981) 408 521 – (0971) 146 300





Las tres sociedades ganaderas cuentan con cuatro estancias ubicadas en los departamentos de Boquerón, Presidente Hayes, Alto Paraguay y Concepción. Se dedican a la cría y re cría de ganado de la raza *Nelore*. Las matrices de cría son seleccionadas en base a los requerimientos del programa de mejoramiento genético *Paint*.

El sistema de alimentación es silvopastoril, donde se mantiene un porcentaje de árboles en pie y se siembran pasturas adaptadas a la zona.



El complejo ganadero Campobello, ubicado en el distrito de Mariscal Estigarribia, en la zona de La Patria, cuenta además con el sistema de confinamiento vacuno, actualmente con una capacidad para 3.500 cabezas de ganado, y con una proyección de 10.000 cabezas para el 2018.

En el 2016, un ejemplar de la raza *Nelore* "Toro PAINT AMARU GF" de Ganadera Forestal Santa Catalina fue premiado con el puesto N° 1 del Ranking PAINT Evaluación 2016, CRV Lagoa. Otro galardón recibido por nuestros ejemplares en el 2016 fue el 1er. Puesto en el Concurso de Faena – *Nelore*.



Buscando la excelencia y como parte de la mejora continua de nuestros procesos productivos, en el complejo Campobello, son implementadas técnicas para el mejoramiento genético de nuestros ejemplares, en el 2016 se ha iniciado la Transferencia de embriones con Fertilización In Vitro, asistidos por profesionales especializados y referentes en genética a nivel de Latinoamérica como *Fecunda Biotecnología* y *Repro Brasil* para los procesos de aspiración de ovocitos y trasplante de embriones.

Oficina Central: Edificio Corporativo, Luque. Tel: 021 645375.

### POLÍTICA DE RESPONSABILIDAD SOCIAL EMPRESARIAL

En el Grupo Favero entendemos que las empresas tienen un potencial muy importante en el desarrollo sustentable de la sociedad, que trasciende la creación de valor económico, impactando también en el social y ambiental.

Es por ello que, a través de nuestra **Política de Responsabilidad Social**, nos comprometemos a apoyar proactivamente el progreso y bienestar de nuestros grupos de interés, propiciando iniciativas concretas que, en línea con las áreas de actuación de los negocios del Grupo y las directrices contenidas en el Código de Ética, nos lleven a implementar las mejores prácticas sociales y ambientales en nuestras operaciones comerciales e institucionales.

**Nuestros focos temáticos de acción:** Todos nuestros esfuerzos están enfocados en los siguientes ámbitos:



**EDUCACIÓN**, a través de iniciativas que inciden en el desarrollo de habilidades y competencias que ayuden a romper con el círculo de la pobreza.



**MEDIO AMBIENTE**, priorizamos los emprendimientos vinculados a la gestión responsable de los residuos generados por nuestras actividades productivas, el uso sostenible de los recursos naturales (bosque, suelo, agua), el abastecimiento energético de fuentes renovables (reforestación), y el manejo responsable de los productos fitosanitarios en la producción.



**CALIDAD DE VIDA**, desde los emprendimientos que aporten al acceso a oportunidades de desarrollo socioeconómico; en particular aquellos que permitan la generación de ingresos y de conocimiento sobre derechos humanos.

**¡Una meta alcanzada!** Con gran satisfacción el logo de RSE y nuestra Política de Responsabilidad Social Empresarial fue presentada de manera oficial a todos los Gerentes y Directivos de las empresas del Grupo, el día 2 de Diciembre del 2016.





NO TOCAR  
COSAS  
ATENAS.



Calidad  
de Vida

Medio  
Ambiente

Educación

## NUESTRA POLÍTICA DE RESPONSABILIDAD SOCIAL EMPRESARIAL


**Nuestros públicos prioritarios de acción:** Los públicos a los que dirigimos principalmente nuestras acciones son los Colaboradores del Grupo y sus Familias; las Comunidades de las sedes donde funcionan nuestras unidades de negocio, en particular los niños y jóvenes en etapa de formación, y las mujeres. Además, los Clientes y Proveedores, así como la sociedad desde nuestra participación en gremios y otras asociaciones de bien público.

**Nuestras formas de actuación:** Trabajamos nuestros focos temáticos de acción por medio de un Plan de Responsabilidad Social Empresarial (RSE), en el cual se encuentran definidos los objetivos anuales. En esta línea, las iniciativas, internas o externas, están contenidas en propuestas específicas.

**Nuestras formas de financiamiento:** El Plan de RSE dispone de un Presupuesto de Base, definido por el Directorio del Grupo, a partir del cual se van aplicando los costos de inversión que requiera cada iniciativa. Cuando la acción no está prevista en el Plan de RSE, el Comité de RSE identifica su importancia y recomienda al Directorio su aceptación o rechazo, con las justificaciones correspondientes.

**Nuestras formas de evaluación de propuestas:** El Grupo Favero cuenta con un Comité de RSE que tiene a su cargo la recepción y evaluación de las propuestas de iniciativas (internas y externas), las cuales son analizadas –y monitoreadas en su ejecución– con base en los objetivos anuales del Plan de RSE.

### Cuadro de inversiones en materia de RSE por empresa. Grupo Favero. Año 2016

Empresa	Gs	USd
Agro Silo Santa Catalina S.A. y divisiones	513.886.194	94.291,04
Agrotoero S.A. / Totemsa	155.368.045	28.507,89
Ganaderas	116.424.080	21.362,21
Aktra S.A.	131.597.325	24.146,29
 Total	917.275.644	168.307,43*

## NUESTRA POLÍTICA DE RESPONSABILIDAD SOCIAL EMPRESARIAL

### Política de donaciones y contribuciones políticas

El Grupo Favero es consciente del impacto económico potencial y real de las empresas en las comunidades en las que realiza sus negocios y que, por tanto, las iniciativas de las mismas deben apuntar al interés superior de la sociedad, por encima de los intereses particulares de grupos de personas.

En tal sentido, a través de nuestra **Política de Donaciones y Contribuciones Políticas**, establecemos nuestra decisión de aportar a iniciativas de bien público, preferentemente en línea con nuestros focos de acción que no hayan sido previstas en el Plan de RSE y puntualmente en otros temas de interés social o empresarial. De la misma forma, manifestamos nuestra postura de abstención a realizar aportes de cualquier tipo –bienes o servicios- a organizaciones político partidarias, campañas proselitistas y referentes políticos en su labor proselitista. En casos particulares que requieran una excepción, la decisión será determinada por el Directorio.

**Las Donaciones** son realizadas para los casos de situaciones específicas, no previstas en el Plan de Responsabilidad Social Empresarial (RSE), como emergencias por desastres naturales, salud pública, eventos de gran impacto social. Las donaciones otorgadas por estos conceptos involucran el compromiso puntual del Grupo o alguna de sus Unidades de Negocio y, en todos los casos, implican una propuesta formal en la que se justifique el aporte y su alcance, así como una rendición de cuentas detallada de la aplicación de los recursos y los resultados alcanzados.

**Las Contribuciones Políticas** son realizadas para las iniciativas sociales gubernamentales propiciadas por municipios, gobernaciones y entes del Estado en general, de preferencia en los focos temáticos de acción del Grupo (Educación, Medio Ambiente y Calidad de Vida). La misma se establece por medio de alianzas estratégicas, en proyectos cuyos resultados aporten al logro de las Políticas Públicas o los Objetivos de Desarrollo Sustentable, establecidos por las Naciones Unidas.

En todos los casos, se establecen acuerdos en los cuales se determinan los compromisos de cada parte y el deber de rendir cuentas al Grupo y a los beneficiarios de las iniciativas.

Las propuestas (pedidos de donación o contribuciones políticas) son recepcionadas, evaluadas y monitoreadas en su ejecución, por el Comité de Responsabilidad Social Empresarial del Grupo, el cual eleva sus recomendaciones al Directorio, para su aprobación o rechazo.

---



## NUESTRA POLÍTICA DE RESPONSABILIDAD SOCIAL EMPRESARIAL

### Difusión de Nuestra Política de Responsabilidad Social Empresarial

Como medio oficial de difusión de nuestras iniciativas en materia de RSE se ha puesto *on line* nuestra **Fan Page en el Facebook** que ya tiene cerca de 10.000 seguidores a la fecha #RSE Grupo Favero – Página Oficial, sitio donde el público en general puede seguir nuestras actividades, noticias sobre nuestros programas, campañas, las áreas de influencia de nuestros operativos y conocer más sobre los ejes de nuestra política.

En enero pasado fuimos invitados a participar del programa radial ***Sentí Que Se Puede, de la Fundación Paraguaya***, espacio en el cual las empresas comparten sus proyectos y experiencias en RSE.



### Difusión de los principios de la Red del Pacto Global entre los colaboradores del Grupo Favero



Como parte de la campaña de difusión interna de los principios del Pacto Global se hizo entrega a cada colaborador de las empresas del grupo, el calendario de mesa corporativo que promociona los ejes y principios de la red, y que ya forma parte de nuestro calendario tradicional desde su versión de impresión 2015.

## NUESTRA POLÍTICA DE RESPONSABILIDAD SOCIAL EMPRESARIAL

### Sumamos más representantes del Grupo Favero en la Red

En total 6 colaboradoras de las distintas empresas y cargos clave del Grupo Favero asisten a las reuniones y participan activamente de las **Mesas Temáticas** de trabajo, comunicando internamente las actividades de la Red y trabajando para el cumplimiento de los Principios del Pacto Global en Paraguay y los Objetivos de Desarrollo Sostenible.

Ing. Zunilda Silvero, Consultora Ambiental Principal del Grupo Favero Ing. Sylvia Varela, Jefe de Gestión Ambiental Grupo Favero	MEDIO AMBIENTE
Lic. Cynthia Bogado, Jefe de RRHH de las empresas Ganaderas Lic. Anahí Troche, Jefe de RRHH de Agro Silo Santa Catalina S.A.	DERECHOS LABORALES
Lic. Scheila Steinborn, Jefe de Desarrollo Organizacional y RSE Grupo Favero Srta. Liz Cano, Jefe de RRHH de Aktra S.A.	DERECHOS HUMANOS
Abg. Emilia Chaves, Asesor Jurídico del Grupo Favero	ANTI CORRUPCIÓN
Lic. Scheila Steinborn, Jefe de Desarrollo Organizacional y RSE Grupo Favero	EQUIDAD





## ACCIONES A FAVOR DE LOS DDHH



Pozo de agua para Comunidad Indígena Isla Porã, Localidad de Santa Bárbara – Departamento de San Pedro.



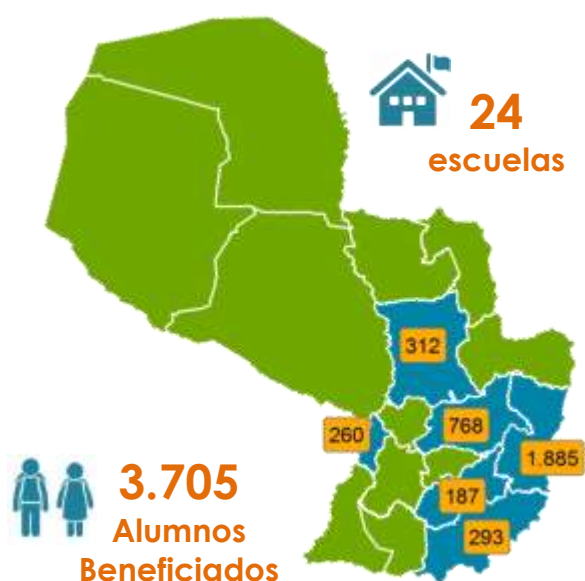
Respondiendo a los ejes de acción de nuestra política de Responsabilidad Social Empresarial, en esta dimensión, nuestras principales acciones se han orientado al apoyo de la educación en las escuelas rurales y el mejoramiento de la calidad de vida de nuestros colaboradores, mediante el desarrollo de tres programas:

- ✓ Programa de Asistencia a Escuelas Rurales
- ✓ Programa d Voluntariado Corporativo
- ✓ Programa de Pasantías laborales
- ✓ Programa de Capacitación en Oficios



## PROGRAMA DE ASISTENCIA A ESCUELAS RURALES

El objetivo de este programa es que los niños y jóvenes que viven en estas comunidades accedan a una educación, en ambientes más cómodos y con acceso a tecnología, que les permita tener igualdad de oportunidades con otros niños y jóvenes que viven en áreas urbanas. La asistencia consiste principalmente en la instalación de Aulas Informáticas y Bibliotecas para escuelas rurales que se encuentran en el área de influencia de las filiales del Grupo Favero. En una alianza con el Banco Do Brasil en el 2016 hemos equipado la 8va. Aula Informática, con conexión a internet de fibra óptica.



país.

Este programa también incluye la refacción de aulas y la dotación de mobiliario para las instituciones educativas, y la provisión de otros accesorios complementarios para el mejor desarrollo de las clases, como bebederos de agua con refrigeración, basureros diferenciados e impresoras.

Este programa se desarrolla en las comunidades que se encuentran asentadas entorno a nuestros centros operativos. Hasta la fecha han sido beneficiados un total de **24 centros educativos, en 6 (seis) departamentos de**

**Cuadro de Centro Educativos beneficiados hasta enero del 2017 por el Programa de Asistencia a Escuelas Rurales, en sus distintas modalidades.**

Nº	Centros Educativos Beneficiados hasta la fecha	Lugar, Distrito	Departamento	Cantidad de Alumnos beneficiados	
1	Colegio Arq. Tomás Romero Pereira	Los Cedrales	Alto Paraná	175	
2	Escuela "Nuestra Señora de la Asunción"	Los Cedrales	Alto Paraná	142	*
3	Escuela Nº 3604 "Paraná Poty"	Los Cedrales	Alto Paraná	126	
4	Escuela Nº 3607 "San Miguel"	Los Cedrales	Alto Paraná	129	
5	Escuela Básica Nº 3804 "San Roque"	Colonia Mbarete, Ñacunday	Alto Paraná	224	*
6	Escuela Básica Nº 3813 "Santa Lucía"	Santa Rosa del Monday	Alto Paraná	20	
7	Escuela Nº 3603 "Sagrada Familia"	Los Cedrales	Alto Paraná	55	*
8	Escuela Básica Nº 5487 "San Roque González de Santa Cruz"	Itaipyte, Ñacunday	Alto Paraná	125	
9	Escuela Básica Nº 2025 "María Auxiliadora"	Agroto, Ñacunday	Alto Paraná	64	*
10	Escuela Básica Nº 5489 "Lomas Valentinas"	Lomas Valentinas, Ñacunday	Alto Paraná	225	
11	Escuela Nº 2908 "Santa Lucía"	Asentamiento Santa Lucía, Itakyry	Alto Paraná	600	
12	Colegio Nacional Casilla Dos	Raúl Arsenio Oviedo	Caaguazú	135	
13	Escuela Nº 5709 "Ignacio Ovelar Hijo"	Pindo, Yhu	Caaguazú	226	
14	Escuela Nº 2151 "Entre Lagos"	Ykua Pora, Raúl Arsenio Oviedo	Caaguazú	158	*
15	Escuela Básica Nº 3138 "Bella Vista"	Pindó, Yhú	Caaguazú	249	
16	Colegio Nacional "Raúl H. Giraldo V."	Tavaí	Caazapá	187	*
17	Escuela Básica Nº 2373 "San José"	Loma Merlo, Luque	Central	223	*
18	Centro Abierto "Niño Salvador del Mundo", Fundación María Auxiliadora	Villeta	Central	37	*
19	Escuela Nº 3481 "San Martín"	Carlos Antonio López	Itapúa	112	
20	Colegio Nacional "San Ramón"	Colonia Jacui'mi, Mayor Otaño	Itapúa	120	
21	Escuela Básica Nº 12.462 "San Roque"	Yacuy Guasú, Mayor Otaño	Itapúa	61	*
22	Escuela Básica Nº 3034 "San Juan Bautista"	Boquerón, Capiibary	San Pedro	64	*
23	Escuela Básica Nº 6296 "Santa Lucía"	Asentamiento Kororo'í, Santa Rosa del Aguaray	San Pedro	136	
24	Escuela Básica Nº 3243 "Inmaculada Concepción"	Asentamiento Kororo'í, Santa Rosa del Aguaray	San Pedro	112	*

Total de alumnos beneficiados 3.705

\*Datos Abiertos: [datos.mec.gov.py](http://datos.mec.gov.py)

## PROGRAMA DE VOLUNTARIADO CORPORATIVO

En el 2016, una de las mejores experiencias para nuestros colaboradores han sido las jornadas de Voluntariado Corporativo. Cuadrillas integradas por colaboradores de todos los departamentos y rangos de las distintas empresas del grupo donan su tiempo y conocimiento a determinadas actividades en su comunidad, convirtiéndose en una actividad gratificante para el voluntario y beneficiosa para la comunidad. La empresa de cada colaborador provee todos los materiales, herramientas e insumos a ser empleados en la actividad.



**330 horas**



**50 voluntarios**

Actividad Realizada, Institución y Localidad	Horas	Voluntarios	Total
Pintata, Colegio Ntra. Sra. De la Asunción, Los Cedrales	4	20	80
Refacción de cielo raso, Colegio Ntra. Sra. De la Asunción	40	3	120
Charla para estudiantes Santa Rita – New Holland – USC	2	3	6
Charla para estudiantes en Capiibary – UTCD	2	2	4
Charla para estudiantes en Santa Rita – UTCD	2	1	2
Pintata, Centro Abierto Niño Salvador del Mundo, Villeta	5	10	50
Charla Agricultura Inteligente, participantes del Eco tour	3	3	9
Charla para estudiantes de USC, Ñacunday	3	3	9
Entrega de obsequios a internados, Instituto Nacional del Cáncer Prof. Dr. Manuel Riveros – Capiatá.	10	5	50
<b>Total</b>	<b>71</b>	<b>50</b>	<b>330</b>







## PROGRAMA DE PASANTÍAS LABORALES

Durante el 2016, nuestras unidades productivas han recibido a 33 estudiantes, provenientes de diferentes universidades y colegios técnicos, quienes han realizando prácticas de pasantías en las distintas empresas del grupo. Estas prácticas laborales favorecen el desarrollo y la cooperación en programas y actividades de carácter académico que contribuyan a difundir el conocimiento técnico y la generación de espacios de interés, contribuyen además a que el estudiante adquiera experiencia específica que facilite su inserción laboral y acceso al primer empleo.



**33 estudiantes**

Nuestros centros operativos reciben a los estudiantes en sus instalaciones, proveyéndoles de alojamiento y alimentación con todas las comodidades. El desarrollo de su programa de pasantía es bajo la supervisión de nuestros profesionales especializados, quienes orientan al estudiante en sus tareas diarias, y les hacen partícipes de todo el ciclo productivo de las distintas empresas, según su interés y carrera, en los rubros agrícola, ganadero, puerto granelero, industrias químicas y oficinas administrativas.

**7.670 horas de pasantía**



**8 universidades  
8 colegios**



Afin de promover estos programas ya se han firmado Convenios de Cooperación Institucional con distintas universidades y colegios técnicos con quienes se trabaja de manera coordinada en base a un cronograma que considera el ciclo productivo de nuestras empresas y el calendario académico de cada institución educativa.



**Alianzas formalizadas en este programa:**



Universidad Técnica  
de Comercialización  
y Desarrollo





### Nómina de estudiantes que realizaron su pasantía laboral curricular en las empresas del Grupo Favero, durante el año 2016.

Estudiante	Carrera o Bachillerato Técnico, Institución	Unidad Productiva
Loana Tamara Pagno Rodrigues	Ing. Agronómica, UTCD	Mbarete
Jean Carlos Conrad		Espigón
Magali Iribas Avalos		Casilla Dos
Luz Dahiana Estigarribia Díaz	Ing. Agronómica, USC	Casilla Dos
Arlene G. De Oliveira Ostroski		Pindó
Carlos Antonio Moschen Teixeira		Pindó
Fernanda Panato.-		Pindó
María Lourdes Díaz Quiñonez		Paulista
Fabio Cáceres Martins		Los Cedrales
Guillermo Enrique Vera Granado	Ing. Agronómica, UNA	Agrotoro
Sara Elizabeth González Giménez		Agrotoro
Pamela Alejandra Silva Chaparro		Capiibary
María Belén Giménez		Casilla Dos
Marcos Alejandro Ramírez Parra		Pindó
Gabriela G. Caballero Mairesse		Pindó
Jorge Daniel Gómez Sánchez	Ing. Agronómica, UNE	Agrotoro
Diego Antonio Valiente	Ing. Agronómica, UCA	Tirol
Ewerton Lucas Da Rocha	Ing. Informática, UAA	Los Cedrales
Edwar Cano León	Téc. Agropecuario, Col. Nac. Doña Lidia Alvarenga	Rio Verde
Enrique Daniel Rolón Vera	Téc. Agropecuario, Esc. Agr. Minga Guazu	Semillas Verónica
Lorenzo Ariel Fraguera Cañete	Téc. Agropecuario, Col. Tomas Romero Pereira	Los Cedrales
Willian Daniel Martínez López		Los Cedrales
María Victoria Vidallet Segovia		Los Cedrales
Adalberto Casagrande Antoniazzi	Téc. Agropecuario, Col. Priv. Santa Cecilia	Línea Paulista
Junior José Junge		Línea Paulista
Evandro Pech Link	Téc. Contable, Lic. Nac. Kresburgo	Tirol
Néstor Fabián Tabárez	Ing. Agropecuaria, UNI	Campobello
Francisco D. Valiente Degiacomi	Ciencias Veterinarias, UNA	Campobello
Karen Elizabeth Cantero	Química Industrial, Col. Técnico Dr. Eusebio Ayala	Akra Villeta
Aurora Zaracho		Akra Villeta
Jonathan Cristaldo	Electricidad, Col. Técnico Dr. Eusebio Ayala	Akra Villeta
Diego Escobar		Akra Villeta
Melissa Ecurra	Administración, Col. Carlos Antonio López	Akra Villeta



\*Carga horaria de pasantía determinada por las instituciones educativas:  
 USC: 300 hs, UTCD: 300hs, UNA: 120 hs, UCA: 200 hs, UAA: 570 hs, UNI: 240 hs,  
 Colegios Técnicos: 240 hs.

## PROGRAMA DE CAPACITACIÓN EN OFICIOS

El objetivo de este programa es el de instalar capacidades en oficios varios para las personas que viven en las comunidades cercanas a nuestros centros operativos, como estrategia para brindarles herramientas que les permita la generación de sus propios recursos o diversifique sus ingresos.

### Una alianza muy fructífera

Desde la firma del **Convenio Marco de Cooperación Interinstitucional**, en el año 2015, entre el **Grupo Favero** y el **SNPP** hasta febrero del 2017 se han realizado 5 (cinco) cursos de formación técnica en oficios, con  **230 egresados** en las especialidades de Electricidad Domiciliaria y Mecánica de Motos, donde participan hombres y mujeres que viven en las comunidades aledañas a nuestros operativos.

Las comunidades que ya han sido beneficiadas por este programa son:

- ✓ *Mariscal Estigarribia, Zona La Patria – Boquerón: Electricidad Domiciliaria.*
- ✓ *Ñacunday, Itatipyte –Alto Paraná: Electricidad Domiciliaria y Mecánica de Motos.*
- ✓ *Ñacunday, Toro Cuá –Alto Paraná: Mecánica de Motos.*
- ✓ *Río Verde – San Pedro: Electricidad Domiciliaria.*

Todos estos cursos se realizan en las instalaciones de las empresas del Grupo Favero, quien provee todos los materiales y comodidades para el desarrollo de las clases, como así también el alojamiento y alimentación de los instructores del SNPP, además del traslado del aula móvil para el curso de mecánica de motocicletas.









## ¡MÁS APOYO A LA EDUCACIÓN!

### Días de Campo para Estudiantes Universitarios

Con gusto recibimos a los estudiantes universitarios en nuestras instalaciones, en visitas guiadas por profesionales de nuestras filiales, donde pueden conocer el proceso productivo, las maquinarias, los insumos y así complementar su formación académica.

En el 2016 recibimos 35 estudiantes de la carrera de Ingeniería Agronómica de la **Universidad Técnica de Comercialización y Desarrollo**, en la filial de Capiibary.



En esta visita los estudiantes luego de participar en una charla informativa sobre el desarrollo productivo del Grupo Favero en materia agrícola, pudieron ver en detalle todo el proceso de recepción, acopio y secado de granos, mediante una visita guiada por nuestros colaboradores de la filial, quienes respondieron a todas las consultas de los estudiantes y su profesor guía, observando las instalaciones de la planta del silo, depósito de insumos, báscula y oficinas administrativas.







¡GRACIAS A LOS **35 ESTUDIANTES** DE LA  
CARRERA DE INGENIERÍA AGRONÓMICA DE LA  
UNIVERSIDAD TÉCNICA DE COMERCIALIZACIÓN  
Y DESARROLLO POR SU VISITA!





El viernes 8 de Julio recibimos a los estudiantes de las Cátedras de Agroindustrias y de Maquinarias Agrícolas, de la **Universidad San Carlos**.



En su primera parada visitaron nuestra filial de Santa Rita donde el Grupo Favero tiene la concesionaria de New Holland Agriculture y New Holland Construcción, fueron recibidos por los técnicos especialistas de esta filial quienes impartieron una charla informativa sobre toda la tecnología en implementos agrícolas de esta renombrada marca.



Los estudiantes de Maquinarias Agrícolas pudieron apreciar en detalle los modelos y especificaciones técnicas de la línea representada por Agro Silo Santa Catalina S.A.





Luego se trasladaron hasta la filial de Agrotoro S.A. en el distrito de Ñacunday, donde compartieron un rico almuerzo y participaron de una disertación sobre Agricultura de Precisión, con el especialista el Ing. Agr. Nils Kaiser, quien lleva adelante el desarrollo de esta tecnología en las áreas agrícolas del Grupo Favero.



Los 55 estudiantes finalizaron su jornada en nuestro Puerto de Embarque Granelero en Torocuá sobre el Río Paraná, donde pudieron observar detenidamente el proceso de secado y embarque de granos.







¡GRACIAS A LOS **55 ESTUDIANTES** DE LA  
UNIVERSIDAD SAN CARLOS POR SU VISITA!





## APOYO AL DESARROLLO DE LA TECNOLOGÍA E INVESTIGACIÓN EN LA EDUCACIÓN

**“GRUPO FAVERO SPONSOR OFICIAL DE LA DELEGACIÓN DE ESTUDIANTES DEL COLEGIO TÉCNICO NACIONAL QUE PARTICIPÓ DEL VEX WORLD 2016, EN KENTUCKY EEUU”**



Equipo del colegio Tecnico Nacional (CTN), ganador del Primer Festival de Tecnología en Paraguay "FestTechPy", quien en Abril pasado representó a nuestro país en el Vex World 2016 en Kentucky EEUU, evento organizado por la National Aeronautics and space Administration (NASA), la Academia de Robotica de la Universidad Carnegie Mellon y Vex Robotics. El campeonato se realizo entre el 20 al 23 de abril del corriente con la participación de más de 1000 equipos provenientes de 38 países de todo el mundo. Compartimos imágenes de la entrega de los pasajeros aéreos en las instalaciones del Grupo Favero y de las imágenes enviadas desde el lugar de competencia en Kentucky.



## PROGRAMA CAMBIANDO VIDAS

### “CALIDAD DE VIDA PARA NUESTROS COLABORADORES, SUS FAMILIAS Y NUESTRAS COMUNIDADES”

Una fabulosa alianza con la Fundación Paraguaya nos ha permitido desarrollar el PROGRAMA “CAMBIANDO VIDAS”, que está orientado a acciones para mejorar la calidad de vida de la familia de nuestros colaboradores. Gracias a la innovadora herramienta del *Semáforo de Eliminación de Pobreza*, las familias pueden medir su nivel de pobreza e identificar estrategias personalizadas para solucionar sus carencias específicas.

“La fortaleza de esta metodología es la de motivar resultados positivos a partir de los que se mide. En la búsqueda de soluciones a los distintos indicadores, se crean acciones y prioridades para orientar mejor los recursos existentes y promover la colaboración entre los actores involucrados” (Fuente:

Semáforo para empresas, Fundación Paraguaya).



Con el eslogan “**CONTRATAMOS PERSONAS, TRANSFORMAMOS FAMILIAS**” se desarrolla actualmente la etapa inicial de relevamiento de línea de base del programa que pretende llegar a todos los colaboradores de todas las empresas integrantes del Grupo Favero.





Por segunda vez consecutiva, el Grupo Favero, presente en la Cena Empresarial Solidaria, de UNICEF.



Este evento organizado el 30 de agosto del 2016 busca recaudar fondos para la instalación de los Centros de Atención Integral de Niños de 0 a 2 años en todo el país gracias al aporte del sector privado. Este año el evento tuvo la participación de más de 80 empresas.



## ACCIONES A FAVOR DE LOS DERECHOS LABORALES



Charla informativa sobre la importancia del Seguro Social como medio para mejorar la vida.  
Equipo de difusión del IPS en la filial Línea Paulista, Departamento de Caazapá.



**DIFUSIÓN DE LOS BENEFICIOS SOCIALES OTORGADOS POR EL IPS A TODOS Y CADA UNO DE NUESTROS COLABORADORES EN TODOS NUESTROS CENTROS OPERATIVOS, MUESTRA DE ELLO ES EL RECONOCIMIENTO OBTENIDO POR DOS DE NUESTRAS EMPRESAS:**

**AKTRA S.A. Y AGRO SILO SANTA CATALINA S.A., CERTIFICADAS POR EL INSTITUTO DE PREVISIÓN SOCIAL COMO “EMPLEADOR DEL MES DE OCTUBRE 2016”.**

Las mencionadas empresas del Grupo Favero, fueron seleccionadas entre las 100 empresas que mayor aportaron en el mes de octubre a la previsional, mediante el cumplimiento con el seguro social en fecha, forma y sobre el salario real del trabajador, y además permitir que la *Unidad de Promoción del IPS* haya llegado a todas las dependencias para brindar charlas de capacitación a los trabajadores y verificar las condiciones laborales declaradas ante la institución.

El Instituto de Previsión Social otorgó el reconocimiento como “*Empleadores del Mes de Octubre*” a Agro Silo Santa Catalina S.A. y Aktra S.A., estas empresas han sido seleccionadas, a su vez, para participar de la premiación del empleador del año, cada uno en su rubro.



Nuestra meta es que todos nuestros colaboradores puedan hacer uso efectivo de los beneficios que le brinda la provisional, y que todas nuestras empresas sean destacadas con este reconocimiento.

**VACUNACIÓN CONTRA LA GRIPE 2016 EN NUESTROS CENTROS OPERATIVOS DE MAYOR CONCURRENCIA DE PERSONAS DIARIAMENTE.**



### PARTICIPACIÓN ACTIVA Y PROMOCIÓN DE ACTIVIDADES IMPULSADAS EN LA MESA DE DERECHOS LABORALES TORNO A LA CAMPAÑA DE SENSIBILIZACIÓN DE LA SEMANA DE LA NIÑEZ.

- Este año se llevó a cabo la difusión electrónica interna (colaboradores) y externa (proveedores) de trípticos lanzados en la campaña de Sensibilización de la Semana de la Niñez, iniciativa de la Mesa de Derechos Laborales.
- Así también colaboradores de las áreas de compras, financiero y RRHH de las empresas del grupo, participaron del Diálogo Sostenible de Trabajo Infantil y Oportunidades para Adolescentes y Jóvenes. Evento en el que se difundieron buenas prácticas y estrategias de selección de proveedores que no contemplan en su cadena de producción el trabajo infantil.



### CAPACITACIÓN Y DESARROLLO DE COMPETENCIAS PARA NUESTROS COLABORADORES, A NIVEL GERENCIAL, ADMINISTRATIVO Y OPERATIVO.

- Coaching Sistémico Gerencial. Clima Laboral. Enero 2016. Este evento dio origen al Proyecto del Primer Museo de Los Cedrales, ya que uno de sus resultados fue la ausencia de un reconocimiento a la labor de años que vienen realizando de los inmigrantes en esta zona del país, sobre todo para con el impulso y desarrollo de la agricultura.



- Veterinarios y estancieros de nuestras unidades productivas ganaderas de la Región Occidental, recibieron un entrenamiento intensivo en IATF, con los profesionales de la empresa CVR LAGOA, sobre procedimientos para el mejoramiento genético.



- Jefes del Departamento de RRHH de Aktra S.A. y de las empresas ganaderas, fueron partícipes del Programa de Derecho Del Trabajo: "Exigencias de la Legislación del Trabajo en las Relaciones Laborales", curso impartido por la EFAES de Abril a Julio del 2016.
-



## ACCIONES A FAVOR DEL MEDIO AMBIENTE



Charla sobre Reciclaje y Medio Ambiente. Colegio Nacional N° 2286 Casilla Dos.  
Raúl Arsenio Oviedo, Departamento de Caaguazú.



### ACCIONES A FAVOR DEL MEDIO AMBIENTE

Como inicio de las actividades del año en este eje, la primera reunión de la Mesa de Medio Ambiente del Pacto Global 2016 se realizó en las oficinas del Edificio Corporativo del Grupo Favero, con la participación de los representantes de 12 empresas integrantes de la mesa y las coordinadoras de la Red Pacto Global en Paraguay – PNUD.

En esta oportunidad se presentaron a las demás empresas las acciones que lleva a cabo el Departamento de Gestión Ambiental del Grupo en todas sus unidades operativas en el marco de implementación de las directrices de la Política Ambiental Empresarial y el Sistema de Gestión Ambiental que contempla la misma, como así también nuestra Política Ambiental Empresarial.

#### POLÍTICA AMBIENTAL EMPRESARIAL

“El GRUPO FAVERO, asume el compromiso con el desarrollo sustentable, buscando el equilibrio Económico, Ambiental y Social, por medio de la mejora continua de los procesos de gestión y producción, el cumplimiento de las leyes ambientales, el respeto y cuidado del ambiente y la salud, a través de un equipo de personas comprometidas, capacitadas, concientizadas y motivadas, en permanente coordinación con los socios comerciales, la comunidad, y las autoridades nacionales y la sociedad civil organizada.”

**Aprobada por Acta de Directorio  
en Junio del 2008.**







## ACCIONES A FAVOR DEL MEDIO AMBIENTE

**Impulsando tecnologías más amigables con el Medio Ambiente en el en tratamientos de efluentes.** La empresa Aktra S.A., formuladora de agroquímicos del Grupo Favero, ha implementado este 2016 en sus procesos de tratamiento de efluentes industriales la utilización de productos biodegradables, naturales y totalmente seguros. Estos taninos, compuestos naturales, presentes en las hojas, en la cáscara, los frutos y en los tallos de la mayoría de las plantas. La línea **ACQUAPOL** de *Acquaquímica de Brasil* está constituida por una familia de coagulantes – floculantes de origen vegetal, obtenidos a través de la modificación del extracto vegetal de la Acacia Negra, y desarrollado específicamente para atender las necesidades del tratamiento de aguas y efluentes basado en la utilización de coagulantes orgánicos que no generen residuales nocivos al final del tratamiento.

### **Ciclo de Charlas educativas sobre reciclaje y medio ambiente en escuelas rurales.**

El equipo de ingenieros ambientales del Departamento de Gestión Ambiental del grupo, visitó la escuela de Casilla Dos, Caaguazú, donde dio inició su ciclo de charlas sobre reciclaje y medio ambiente para las escuelas rurales que se encuentran en las áreas de influencia de los centros operativos del Grupo Favero y son además beneficiadas con el Programa de Asistencia a Escuelas Rurales del Eje de Educación. En la ocasión se hizo además la entrega de



basureros diferenciados para la institución y como aporte a la biblioteca se imprimieron dos ejemplares de la Guía de Reciclaje, elaborada por el Mesa de Medio Ambiente del Pacto Global en Paraguay.



ACCIONES A FAVOR DEL MEDIO AMBIENTE

**Participación en el Programa “Medir para Decidir, Bosques y Desarrollo” del Inventario Forestal Nacional – Programa ONU-REDD PARAGUAY.**

Mediante la toma de muestras biomasa y suelo en parcelas de medición establecidas en los bosques secos de las reservas forestales de nuestras propiedades del Departamento de Boquerón (2015) y en el Departamento de Alto Paraguay 2016.



La finalidad del levantamiento de esta Información en las Unidades de Muestreo (UM) y en las Parcelas del Inventario Forestal Nacional, son la **CUANTIFICACIÓN DE CARBONO en el marco del Programa Nacional Conjunto (PNC), ONU REDD+ PARAGUAY para la realización del Inventario Forestal Nacional.**



**ACCIONES A FAVOR DEL MEDIO AMBIENTE**

**Fomento del Eco Turismo como estrategia de protección al Medio Ambiente**

En octubre del 2016, el Grupo Favero organizó y financió un Eco Tour para sus colaboradores y sus familias, que les llevó a visitar las bellezas naturales del Salto Ñacunday, en el Parque Nacional Ñacunday, lindante a la propiedad de Agrotoro S.A. Como segunda parada ecológica llegaron hasta el Museo de Moisés Bertoni, donde tuvimos la oportunidad de conocer a cerca de la vida de este Científico cuyos aportes a nuestro país son hoy día incalculables.









## ACCIONES DE LUCHA CONTRA LA CORRUPCIÓN

### **Nuestra Meta es Primer Código de Ética para las empresas del Grupo Favero**

Luego de la elaboración del Política de Responsabilidad Social Empresarial, se han iniciado las reuniones preparatorias, conformación de equipo y consultas iniciales para la elaboración del Primer **“Código de Ética”** para las empresas que conforman el Grupo Favero. La meta planteada es llegar a la presentación y difusión para finales del 2018.

---

## ACCIONES A FAVOR DE GÉNERO Y EQUIDAD

### Certificación de Empresa Segura Líder en Tolerancia Cero Frente a la Violencia hacia las Mujeres

Como continuidad a las iniciativas desarrolladas en el Programa **ComVoMujer** de la Agencia de Cooperación Alemana-GIZ, en Julio del 2016, 34 colaboradores pertenecientes a las empresas del Grupo Favero contestaron la encuesta y certificaron con la herramienta de Capacitación en línea para la **Certificación de Empresa Segura Líder en Tolerancia Cero Frente a la Violencia hacia las Mujeres**. Iniciativa que fue desarrollada por la empresa *InductionOne*, e implementada por la GIZ en el marco de las actividades impulsadas en la Mesa de Derechos Humanos de la Red del Pacto Global en Paraguay, capacitación de la cual participaron otras 23 empresas adheridas al Pacto Global.



**34 colaboradores  
certificados**





### DESAFÍOS PARA EL 2017

Fortalecer el Programa de Asistencia a Escuelas Rurales, con un énfasis en la instalación de más aulas informáticas y mejoramiento edilicio de las instituciones educativas.

Seguir ampliando la oferta de técnicos para las comunidades aledañas a nuestros centros operativos.

Instalar el primer colegio agrícola modelo con bachillerato técnico agropecuario en la filial de Agrotoro S.A., Ñacunday.

Impartir clases de Educación Ambiental en todas escuelas beneficiadas en otros programas del Grupo.

Desarrollar un programa de autoabastecimiento de leña para todos los silos del Grupo Favero, a largo plazo.

---