



# Global Compact İlerleme Raporu

2016



# İÇERİK

- 1 Yönetim Mesajı
- 2 Rollmech'te Kurumsal Yönetim
- 3 Rollmech'te İnsan
- 4 Rollmech'te İş Sağlığı & Güvenliği
- 5 Rollmech'te Çevre
- 6 Rollmech'te Sosyal Sorumluluk

## Küresel İlkeler Sözleşmesi

### İnsan Hakları

İlke 1: Etki alanları içinde evrensel insan haklarının korunmasına destek veya saygı gösterilmesi

İlke 2: Kendi kuruluşlarının insan hakları ihlaline karışmamış olmalarının sağlanması.

### Çalışma Koşulları

İlke 3: Örgütlenme özgürlüğü ve toplu sözleşme haklarının etkin bir şekilde tanınması

İlke 4: Her türlü zorlayıcı ve baskı altında çalıştırmanın engellenmesi.

İlke 5: Çocuk işçiliğinin etkin bir şekilde önüne geçilmesi.

İlke 6: İşe alma ve çalışma süreçlerinde ayrımcılığın önlenmesi.

### Çevre

İlke 7: Çevre ile ilgili konularda, zarar oluşmadan önleyici yaklaşımın desteklenmesi.

İlke 8: Daha etkin bir çevre sorumluluğunun yaygınlaştırılması için girişimde bulunulması.

İlke 9: Çevre dostu teknolojilerin geliştirilmesi ve yaygınlaştırılması için girişimde bulunulması.

### Yolsuzlukla Mücadele

İlke 10: Tehdit ve rüşvet dahil tüm ahlakdışı davranışlara karşı çalışılması.



# Yönetim Mesajı

Değerli dostlarımız,

Rollmech Automotive, bu yıl 8 yaşına giriyor.

Rollmech kurucu ilhamından gelen, yaratıcı, devrimci, aktivist ve yenilikçi karakterini sürdürmeye devam ediyor.

Türkiye’ de ve faaliyet gösterdiği otomotiv sektöründe öncü firmalardan biri olarak İş Etiğini, Çevre Duyarlılığını ve İnsan Haklarını kuruluş felsefesinin odağına koymuş bir firma olan Rollmech Automotive, tüm bu amaç ve karakterini, içinde yer aldığı çevre ve topluma katkı sağlayabilmek üzere yaratıcı sosyal sorumluluk projelerinde yer almak ve somut katma değer üretebilmek motivasyonu ile faaliyetlerini sürdürmeye devam etmektedir.

Başarılı bir başlangıç yaptığımız ve sürdürülebilirlik açısından gelişme kaydettiğimiz konular da bizi mutlu etmiş ve yeni projeler için motivasyonumuzu arttırmıştır. Türkiye’ nin temel problemlerinden biri olan ve Global Compact Türkiye için öncelikli kalkınma konularından birisi olarak belirlenen ‘Toplumda Kadınların Güçlenmesi’ni hedefleyen prensiplere Rollmech olarak büyük katkı sağlama hedefimiz devam etmektedir.

Bundan birkaç yıl önce kendimize koyduğumuz toplam çalışan sayısı içerisinde minimum % 40 kadın çalışan istihdam etme hedefimizde çok önemli bir gelişme sağlamış bulunmaktayız. 2016 yılı sonu itibarı kadın çalışan oranımız beyaz yakalı personelde %38, mavi yakalı personelde ise %33 seviyesine, şirket ortalaması olarak da % 35 seviyesine ulaşmış bulunmaktadır.

Otomotiv sektöründe, son derece teknoloji ağırlıklı, özel prosesler ve metal parça üretimlerini kapsayan Rollmech faaliyeti göz önüne alındığında bu oranlar lider pozisyon sağlayan rakamlar olsa da, önümüzdeki yıl faaliyetlerimiz yoğun olarak hedefimizi tutturmak ve hatta demografik olarak daha cinsiyet dengeli yüksek oranlara çıkabilmek olacaktır.

Mavi yakalı çalışan istihdamı konusunda tüm fiziksel istihdam kapasitesini doldurmamıza ragmen, altyapı ve fiziksel koşulları esnetmeye yönelik inşaat yatırımlarının 2017 yılı sonunda tamamlanması hedeflenmektedir.

Yerleşim düzenlemelerini müteakiben mavi yakalı personelde %40 oranını aşmak yeni yıl için rahatlıkla gerçekleştirebileceğimizi düşündüğümüz temel hedefimiz olacaktır.

Şirket içi kadın istihdamını güçlendirmenin yanında, içinde bulunduğumuz toplum ve sosyal çevreye katkı sağlayabilmek ve sadece firmamızda değil Bursa’nın tümünde kadınların çalışma hayatına daha aktif katılımlarını desteklemek için 2017 yılı içinde yeni teşvik ve sosyal sorumluluk projeleri başlatıyor olacağız.

Özellikle kendi etki alanımızda olan erkek çalışanlarımız arasında eşleri çalışmayan personelimizi, eşlerinin aktif ve kayıtlı işlerde istihdam edilmesine destek ve yardımcı olmalarını teşvik etmek ana çalışma eksenimizi oluşturmuştur. Bununla birlikte, kadın çalışanlarımızın güçlerini ve potansiyellerini aktif ve dinamik olarak kullanabilmeleri ve sorunları ile başa çıkabilmelerini desteklemek üzere eğitim ve bilinçlendirme faaliyetleri de organize etmiş bulunuyoruz.

Firmamız bunun yanında yine öncü katılımcılardan biri olduğu ‘He For She’ hareketi çerçevesinde müşterileri ve işçi sendikası ile de ortak projeler kurgulamaktadır.

Küresel ve bölgesel kalkınmanın yanında, insanların mutluluğunu odak noktasına alan Rollmech Automotive; ilerleyen yıllarda kurgulayacağı sistematik evrim ile Demokratik Katılım, Yenilikçi Yaklaşım, Devrimci Aktivist Kimlik ve Hakça Paylaşarak sürekli artan katma değer üretimini kurumsallaştıran ve bunu canlı bir organizma gibi tüm çevresine yayan ve bulaştırabilen bir yapıya dönüştürebilmeyi nihai hedef olarak belirlemiştir.

Enerjimizi hiçbir zaman kaybetmemek ve tüm çevremize de sürekli enerji verebilmek dileğiyle.

Erdoğan Demir  
Yönetim Kurulu Başkanı  
Rollmech Automotive A.Ş.

# Rollmech'te Kurumsal Yönetim

1999 yılından beri faaliyet gösteren kurumumuz, Şubat 2009'da faaliyet gösterdiği her konuda başarılı ve global bir firma olma vizyonu ile Rollmech Automotive adını almıştır.

Rollmech Automotive'in tüm gelişim aşamalarında temel amacı; ticari başarısının ötesinde, faaliyetlerini içinde bulunduğu topluma ve dünyaya saygı ve katkı çerçevesinde gerçekleştirmek olmuştur ve bu iddiasını kuruluşuna paralel oluşturduğu aşağıdaki manifesto ile beyan etmiştir.

## ROLLMECH AUTOMOTIVE A.Ş MANİFESTO

### A) EKİBİMİZ VE ÇALIŞMA FELSEFEMİZ

- Şirket değerlerimize uygun **DÜRÜST, GÜVENİLİR, İNSANA SAYGILI, ŞEFFAF, YAPICI, KATILIMCI, YENİLİKÇİ, AÇIK FIKIRLI** bir ekip ile çalışmak ve ekibimizin her üyesinin çalışırken içinde, **KEYİF – MUTLULUK – HUZUR – BAŞARI ve PARÇASI OLMA** - duygularını hissedebilmesidir.

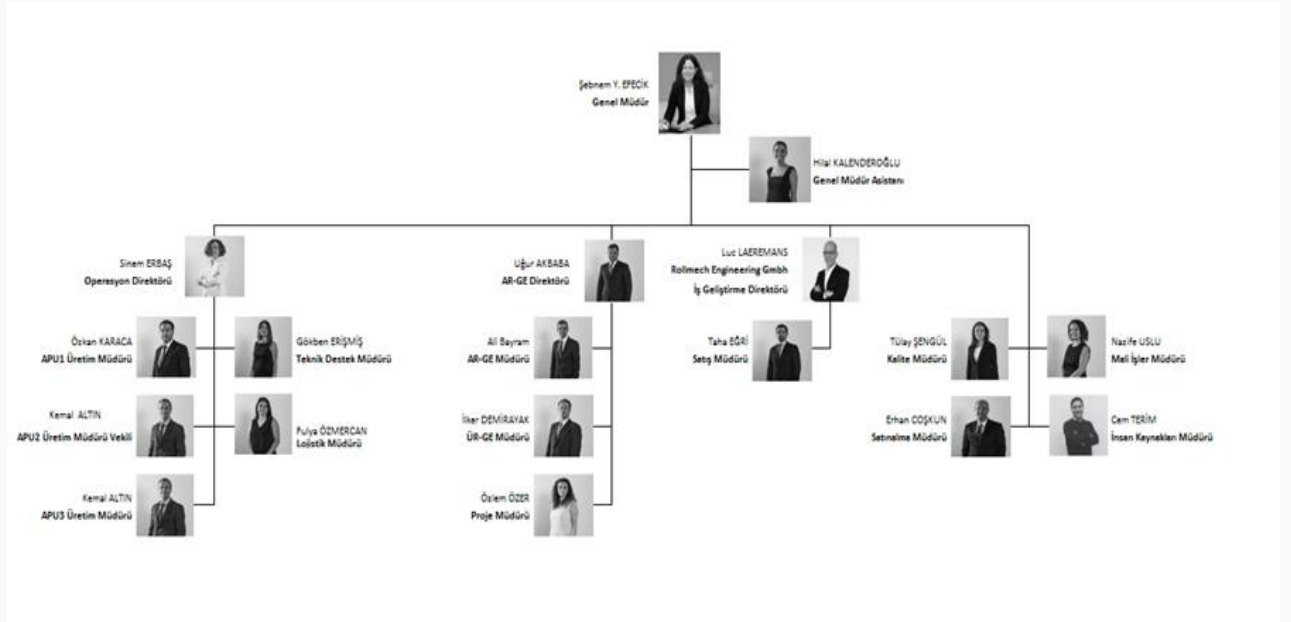
### B) GÜVENLİK VE ÇEVRE

- Güvenlik ve Çevre ile ilgili çalışmalarımızı, ilgili konularda geliştirdiğimiz politikalarımız, OHSAS 18001 ve ISO 14001 yönetim sistemlerimiz ile destekliyoruz.
- **Güvenlik**, Rollmech'de tüm çalışanlarımızı firmamızın en önemli varlığı olarak görüyoruz. Bu nedenle temel hedefimiz 'Herbir Rollmech çalışanının evine ve ailesine sağlam ve sağlıklı olarak geri dönebilmesini güvence altına alabilmektir. Çalışanların güvenliği, motivasyonu ve morali, onların işimizi bütünlüğü koruyacak şekilde yürütmesi ve tüm çalışanlarımızın, taşeronlarımızın ve ziyaretçilerimizin sağlık ve güvenliğinin korunmasının güvence altına alınması için temel gerekliliktir. Bu her yönetici için zorunluluktur. Sıfır kaza Rollmech çalışanları için tek kabul edilebilir hedeftir. Tüm koşullarda, biz "Önce Güvenlik" yaklaşımını benimseyeceğiz.
- **Çevre**, Çevremizi korumak, firmamız faaliyetlerinden kaynaklanacak çevre kirliliğini önlemek ya da azaltmak, atıklarımızı minimize etmek ve sürekli iyileşme ve eğitim çalışmaları ile çevre ile ilgili bilinçlendirme, koruma, geliştirme çalışmalarını sürdürmek, tüm çalışanlarımız ile dünyadaki çevre ile ilgili çalışmalara katkı sağlamak için benimsediğimiz, öncelikli sorumluluğumuzdur.

### C) SOSYAL SORUMLULUKLARIMIZ

- Sosyal Sorumluluk ile ilgili şirketimizin benimsediği aşağıdaki prensipler konusunda, çalışanlarımızın bilinçlendirilmesi ve uygulamada sürekliliğinin sağlanması yönetim ekibimizin başlıca sorumluluklarındandır.
- Sağlık ve Güvenlik, Tüm çalışanlarımıza güvenli, sağlıklı ve geçerli iş güvenliği ve sağlığı standartlarının üzerinde sektörde bu konuda iyi uygulama örneği olarak benimsenecek seviyede çalışma ortamı sağlıyoruz.
- **Çalışma Saatleri**, Çalışma saatlerine ilişkin yasalara uyuyoruz.
- **Ücretler**, Çalışanlarımızın ücret ve sosyal haklarını belirlerken, refah ve mutluluklarını sağlayacak koşulların oluşmasına öncelik veriyor, piyasa koşullarını göz önüne alıyor, çalışma yasaları ve toplu iş sözleşmesi şartlarına uygun koşullar sağlıyoruz.
- **Örgütlenme ve Toplu İş Sözleşmesi İmzalama Özgürlüğü**, Çalışanlarımızın örgütlenme ve toplu iş sözleşmesi imzalama hakkını onaylıyor ve saygı duyuyoruz. Seçilen temsilcileri ile yapıcı işbirliği içinde oluyoruz.
- **Çocuk İşçiler**, Resmi kurumlar tarafından onaylanan eğitim ve çıraklık programları haricinde, 16 yaşından küçük işçileri çalıştırmıyor, kesinlikle çocuk işçi istihdam etmiyor, geçici faaliyet amaçlı sahamıza giren iş ortaklarımızın da ilgili kurala uymalarını sağlıyoruz.
- **Zorla İşçi Çalıştırma**, Zorla işçi çalıştırmıyoruz. Fiziksel şiddet ya da eziyete dayalı disiplin önlemlerine kesinlikle izin vermiyoruz
- **Taciz ve Ayrımcılık**, Çalışanlarımız arasında ırk, dil, din, renk, inanç, cinsiyet, yaş, etnik ya da ulusal köken gibi konularda ayrımcılığa kesinlikle izin vermiyoruz.

# Rollmech'te Kurumsal Yönetim



Rollmech Automotive, tüm yerli ve yabancı otomotiv sektörüne Co-Designer ve Full System Supplier olarak hizmet veren ve sektörde konusunda temel oyuncularından birisi olmayı hedefleyen genç, esnek ve dinamik bir firmadır.

Portföyümüzdeki tüm ürün ve prosesler konusundaki uzmanlık ve deneyimimiz, sektörün önde gelen firmaları için her konuda farklı ve yaratıcı çözümler bulabilmemizin en temel kaynağıdır.

## Şirket Değerlerimize ve Yasala Uyum

Rollmech Automotive tarafından benimsenmiş olan, şirket değerlerimizi, manifestomuzu, yasala uyum prensibimizi, her bir Rollmech paydaşının çalışma ilkesi ve yaşam tarzı olarak benimsemesini sağlamak.



## AR-GE

Tasarım, test ve simülasyon yeteneklerimizi güçlendirerek, müşterilerimize CO<sub>2</sub> emisyonlarını azaltmaya yönelik tasarımlar ile mühendislik katma değeri sağlamak ve son ürünün tercih edilmesinde yenilikçi çözümler geliştirmek

## ÜR-GE

ÜR-Ge ve mühendislik faaliyetlerimizi güçlendirerek, müşterilerimize, yenilikçi, katma değer sağlayan ve son ürünün tercih edilmesini sağlayan ürünler geliştirmek

## Farklı Hizmet

Müşteri beklentilerini aşan, yaratıcılığı ön plana çıkaran ve her zaman aykırı yaklaşımlar arayan bir hizmet anlayışını benimsemek

## Marka

Faaliyet gösterdiğimiz tüm alanlarda liderlik konusunda iddialı olarak, yarattığımız katma değer ile Çevre, Güvenlik ve Sosyal sorumluluk projelerini desteklemek

## Tercih Edilen

Tedarikçilerimizi iş ortağımız olarak kabul etmek ve Çalışanlarımızın mutlu, huzurlu ve keyifli bir ortamda çalışmalarını sağlamaktır

# Rollmech 'te İnsan

## Kadın İstihdamının Desteklenmesi

Günümüzde kadınlar, toplumsal cinsiyet kalıplarının kendilerine yüklediği görevlerin yanında çalışma hayatında da çeşitli işlerde istihdam ediliyorlar.

ILO, çalışma yasasında kadın çalışanlarla ilgili uluslararası düzeyde 3 konuyu düzenleme ihtiyacı olduğunu belirterek gündem etmektedir.

- üst kademe yönetici azlığı,
- cinsiyete dayalı ücret eşitsizliği,
- işe girerken kadınların ayrıma maruz kalması

Bu tespitler, Türkiye'deki çalışma dünyası içinde aynı derecede önemlidir.

Rollmech Automotive olarak kadınların istihdamını arttırmaya yönelik, kadın ve erkek tüm çalışanlara adil ve eşit davranış biçimi sergileyerek, İnsan Hakları Beyannamesine ve Ayrımcılık Yasağı İlkelerine itibar ediyor ve destek veriyoruz.

Kadınlara yönelik pozitif ayrımcılık yaklaşımımız doğrultusunda işe alımdan başlayarak tüm İnsan Kaynakları süreçlerimizde cinsiyet eşitliği öngören politikalar uyguluyoruz.

Kadın çalışanların kişisel yetkinliklerinin geliştirilmesine öncelik veriyor ve potansiyel kadın yönetici havuzu oluşturarak, kadınların üst yönetim düzeyinde görev almalarına yönelik uygulamalar yürütüyoruz.

İş dünyasında kadın istihdamının desteklenmesi amacıyla, 2016 yılı sonu itibarıyla kadın çalışan oranımız beyaz yakalı personelde %38, mavi yakalı personelde ise %33 seviyesine, şirket ortalaması olarak da % 35 seviyesine ulaşmış bulunmaktadır. Hedeflerimize ulaşırken mavi yaka veya beyaz yaka ayrımı yapmaksızın her profildeki kadın çalışmamızın istihdamını arttırmayı amaçlıyoruz.

**Taysad'ın Açev işbirliği ile yürütmüş olduğu "Ülkem İçin Toplumsal Cinsiyet Eşitliğini**

**Destekliyorum." Projesi eğitimine 2016 Yılında Rollmech de katıldı.**

**"Ülkem için Toplumsal Cinsiyet Eşitliğini Destekliyorum" eğitimini iç eğitim olarak tüm çalışanlarımıza yaygınlaştırmayı hedefliyoruz.**

## Sendikal Haklar

Şirketimiz ile Türk Metal Sendikası arasında düzenlenen 'Toplu İş Sözleşmesi' hükümleri uygulanmaktadır. Mevcut toplu iş sözleşmesi 2018 yılı Mart ayına kadar yürürlüktedir.

Tüm çalışanlarımız sendikal süreçlerde özgürdür. Şirketimiz çalışanları arasında eşitlik ilkesine ve ayrımcılık yasaklarına uyar, cinsiyet eşitliğini gözetir ve destekler.





# Rollmech 'te İnsan

## Rollmech'te Yaşam

Büyüme ivmesiyle iş yaşamına devam eden Rollmech Automotive, yeni birim ve kadrolarına uygun çalışma alanları sunmak amacıyla, ofislerinde yeniliğe gitmiştir.

Çalışma alanlarını, modern konseptler ile tasarlayan ve büyüten firmamız, bunları yaparken sosyal alanların önemine de vurgu yaparak, çalışanların keyifli vakit geçirebileceği ve sosyalleşebileceği yeni dinlenme ve oyun alanlarını hizmet binasına eklemiştir.

8 Mart Dünya Kadınlar Günü'nde personellerimizin katılımı ile Gelişen İnsan Merkezi eğitimcileri öncülüğünde "Kadına Değer Eğitimleri" başlığı altında Kadın Erkek ilişkisinde Denge, Öz Saygı ve Özgüvene Dayalı İletişim, Kuşaklar Arası İletişimin Anahtarları, Hayatını ve İlişkilerini Yönet ve Ev Kazalarında İlk Yardım konulu eğitimler verilmiştir.

23 Nisan Ulusal Egemenlik ve Çocuk Bayramı'nda çalışanlarımızın çocuklarına dans, müzik, sihirbaz gösterisi, çeşitli oyun aktiviteleri ve tiyatro etkinliği düzenlenmiştir.

Her yıl geleneksel yapılan aile piknik şöleni Osmangazi ilçesine bağlı Tuzaklı Köyü'nde organize edilmiştir. Piknik şölenine çalışanlarımız aileleri ile birlikte katılım sağlamıştır. Şölende çalışanlarımız ve aileleri için turnuvalar ve çeşitli oyunlar düzenlenmiştir.

Rollmech Automotive olarak 29 Ekim Cumhuriyet Bayramında **Cumhuriyet Balosu** organize edilmiştir.



# Rollmech 'te İnsan

## Rollmech'te Gelişim

Faaliyetlerini sürekli büyüme ile sürdürebilir olarak ilerleten Rollmech Automotive, bu süreçte paralel olarak organizasyonel gelişimi de desteklemektedir.

Her organizasyonun iyi bir liderlik ve yöneticilik modeli ile yönetilmesi, o ekibin şirkete sağladığı katma değere ve çalışan memnuniyetine sürekli artan bir ivme sağlayacaktır. Bu doğrultuda şirketimizin orta kademe ve üst düzey yöneticilerine “Yöneticilik ve Liderlik Gelişim” programı uygulanmıştır. Program çerçevesinde, 3 modül ele alınmış olup “İş Yönet, Kendini Yönet ve İnsanı Yönet” kavramları uygulamalar ile desteklenerek gelişim gözlemlenmiştir.



Şirket misyon, vizyon ve değerleri doğrultusunda belirlenen şirket yetkinliklerine ait yetkinlik sözlüğü oluşturularak, çalışanların ilgili yetkinliklerdeki mevcut durumları ve hedeflenen durumları tespit edilmiştir. Ortaya çıkan gelişim fırsatları, Rollmech Akademi faaliyetleri doğrultusunda şirket eğitim ve gelişim planına girdi olarak yansımıştır.



Otomotiv sektöründeki kalite yönetim sistem yaklaşımının değişimi ile revize olan 16949 KYS' nin güncel IATF standardı ilgili çalışanlara aldırılan eğitim ile süreçlere entegre edilmiştir.

Müşteri beklentilerinin üzerinde hizmet misyonu doğrultusunda süreçlerine yön veren Rollmech Automotive, Alman otomotiv üreticileri standardı olan VDA6.3 süreç denetimi eğitim ve sertifikasyon sınavı ile, süreçte dahil çalışanların gelişimini ve yetkinliğini arttırmıştır.

ISO 27001 BGYS sertifika sürecine dahil olan Rollmech Automotive'de, kapsam içindeki tüm çalışanların dahil olduğu simülasyon eğitimi gerçekleştirilmiştir. Şirket e-öğrenme portalı üzerinden gerçekleşen eğitim ile çalışanlar bire bir uygulama örnekleri üzerinden 27001'in temel unsurları gizlilik, bütünlük ve erişebilirlik kavramlarını deneyimlemiştir.

Ülkemizde Mesleki Yeterlilik Kurumunun yapmış olduğu çalışmalar doğrultusunda sektöre özel 5 meslek dalı “Mesleki Yeterlilik” kapsamına dahil edilmiştir. Gerek üretim gerekse üretime destek veren ekiplerde görevli çalışanlarımıza Mesleki Yeterlilik sertifika sınavları gerçekleştirilmiştir.





# Rollmech'te İş Sağlığı & Güvenliği Çevre, Sosyal Sorumluluk

## ÇEVRE, İSG & SOSYAL SORUMLULUK POLİTİKASI

Ana Politikamız;

Tüm Paydaşlarımızla

- Birleşmiş Milletler Küresel İlkeler Sözleşmesi Taahhüdüne,
- Tüm Yasal Yükümlülöklere,
- Kamuoyuna Deklare Ettiğimiz Manifestoda Tanımlı Politikalarımıza Uyarak,

Çevre, Sağlık, Güvenlik, Sosyal Sorumluluk konularında sürekli iyileştirme hedefi ile sektörde ve ölkede öncü, yönlendirici bir model işletme olmak, bunun ötesinde her bir çalışanımızın bu politikaları yaygınlaştırmak ve etrafına bulaştırmak için bir aktivist olarak hareket etmesini sağlamaktır.

# Rollmech'te İş Sağlığı & Güvenliği

Çalışanlarımız firmamızın sürdürülebilirliği, büyümesi ve başarısında başrol oynamaktadır. Dolayısıyla çalışanlarımızın sağlıklı ve mutlu bir ortamda çalışmaları, aktif olarak sosyal yaşantıya sahip olmaları biz Rollmech Automotive için çok önemlidir. Bu kapsamda ilgili yasal mevzuat ve müşteri özel istekleri dikkate alınarak İşlem Kontrol faaliyetlerimiz ile şirketimizin uygunluk seviyesi sürekli olarak takip edilmektedir. Yine şirket çalışanlarımızdan oluşan Çevre, İş Sağlığı ve Güvenliği Kurulu ve O İş Kazası Komitesi ile Sürekli İyileşme Döngüsü içerisinde sistemimizi iyileştirmek için çalışmalar yürütülmektedir.

## Çevre, İş Sağlığı ve Güvenliği Kurulu

Rollmech Automotive bünyesinde bulunan Çevre, İş Sağlığı ve Güvenliği Kurulu, şirketin İSG ve Çevre konularını ele alan yasal dayanağı da olan bir organizasyondur.

Kurul çalışmaları iyileştirme ve proaktif yaklaşımlar ile iş kazaları ve çevre kazalarının önlenmesi faaliyetlerini yürütür. Şirket genelinde üretim hücreleri bazında yapılmış olan İş Güvenliği Risk Analizinin sonuçları kurulun ana faaliyet alanını oluşturur. Risk analizi yapılırken çapraz fonksiyonlu yaklaşım metodu kullanılarak en az rastlanan risklerin bile yakalanması amaçlanır.

İş Güvenliği Kurulu aynı zamanda çalışan temsilcileri aracılığıyla tüm çalışanların görüşlerini şirket yönetimi ile paylaşmak için bir platform görevi görmektedir. Kurulda sendika temsilcisinin yanı sıra, çalışanlarca seçilmiş olan İş Güvenliği Çalışan Temsilcisi de bulunmaktadır. Çalışan temsilcisi ay içerisinde çalışanlardan aldıkları geri bildirimleri kurulda dile getirerek, çalışanlarımız için daha sağlıklı ve güvenli bir ortam yaratılması konusunda yardımcı olmaktadır.

**Toplam 14 Üretim Ünitesi, Lojistik Alanları, Kalite Bölümü, Ür-Ge, Proje Ambarı, Atık Sahası, Kimyasal Depo, Arıtma Tesisi, Bakım ve Kaizen Atölyesi, Test Alanı , Ofis Faaliyetleri ve Sürekli Çalıştığımız Altışveren Firma Faaliyetleri Olmak üzere tüm şirketin risk analizi gerçekleştirilmiştir.**

**Yapılan risk analizi sonucu, toplam 1067 adet risk tespit edilmiştir. Yapılan çalışmalar ile önemli riskler maksimum 1 ay içerisinde kabul edilebilir risk seviyesine indirilerek Güvenli bir çalışma ortamı yaratılmıştır...**

## O İş Kazası Komitesi

Rollmech Automotive bünyesinde, üretim birimlerinde çalışan, operatörler tarafından her vardiyada üyesi bulunacak şekilde kurulmuş bir ekiptir. Komite; kendi görev ve sorumluluklarının dışında haftanın belirlenen dönemlerinde çevre- iş güvenliği ile ilgili saha turu yaparak ramak kala, güvensiz koşul, güvensiz davranışları tespit eder, uygunsuzluğun giderilmesi için ilgililere bilgi verir ve diğer çalışanlarda da bilincin ve kültürün arttırılmasına katkı sağlar.



O İş Kazası Komitesi kazasızlık için yıllık faaliyet planını referans alarak kişisel koruyucu donanımların etkinliği, olası acil durumlara hazırlıklı olabilme, makine seviye bakımlarının uygunluk kontrolü, risk değerlendirme, kaza aksiyonları, ramak kala aksiyonlarının kapatılma uygunluk takibi konularında denetimler gerçekleştirmiştir. Komite ayrıca yerel kurumlar tarafından düzenlenen bazı iş güvenliği ile ilgili panel ve eğitimlere katılmış olup, iyi uygulamaları diğer çalışanlar ile paylaşarak yaygınlaştırmıştır.

# Rollmech'te İş Sağlığı & Güvenliği

## İş Sağlığı ve Güvenliği Vakalarının Yönetimi

Çalışanlarımızın güvenli ortamda çalışmaları için, ramak kala sistematigi daha da geliştirilmiştir. Ramak kala süreç akışı hakkında başta çalışanlar olmak üzere grup liderleri ve müdürler bilgilendirilmiştir. Bölümlere bir dönem önceki kaza sayılarına bakılarak ramak kala hedefleri verilmiştir.

Bunun yanında OHSAS 18001 iş sağlığı ve güvenliği Yönetim Sistemi iç denetimler ile vakaların azaltılması hedeflenmiştir.

Ramak kala ve iş kazası süreç akışları hakkında bölüm müdürleri, grup liderleri ve takım liderlerine eğitimler verilmiştir. Bu sayede iş güvenliği konusunda herkesin katkısı sağlanmıştır.

Vaka analizlerinde uyguladığımız sistematik şu şekildedir; öncelikle gerçekleşen vakanın detaylı tanımlaması yapılır sonrasında vakayı, problem çözme tekniklerinden 5 Neden Analizi kullanılarak kök sebep tespiti yapılmaktadır. Tespit edilen kök sebepler uluslararası kabul görmüş kapsamlı Sebep Tablosu referans alınarak sınıflandırılmaktadır. Ortaya çıkan resme göre geçici, kalıcı ve yaygınlaştırıcı aksiyonlar belirlenir ve hayata geçirilerek de güvenli çalışma ortamı sağlanmaktadır.

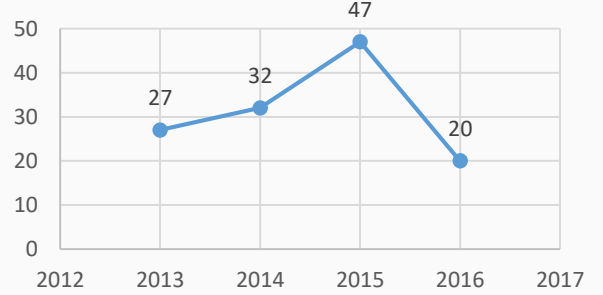
İş Güvenliği Çevre Kurullarında; yaşanan kazalara ait analizler ve Muhtemel Doğrudan Sebepler tablosu kurul üyeleriyle paylaşılmakta olup fabrikanın iş güvenliği konusundaki iyileştirmeye açık alanları görülmektedir.

Vakaların görselleştirilmesi, çalışanlarla bilgi paylaşımı ve şeffaflık açısından önemlidir. Bu nedenle Rollmech Automotive' de üretim sahası içerisinde tüm çalışanların, alt işveren çalışanlarının, müteahhit firma çalışanlarının ve ziyaretçilerin son olan vakaların analizlerini görebileceği bir bilgi paylaşım panosu bulunmaktadır. Bunun yanında gerçekleşen iş kazaları raporları hat başında bulunan panolara asılarak vardiya başında takım liderleri tarafından operatörler ile paylaşılmaktadır.

Makina/Ekipman kaynaklı kazaların azaltılması için hazırlanmış olan Rollmech İş Güvenliği Teknik Şartnamesi'ne göre makina tasarımları/üretimleri/kabulleri yapılmaktadır. Teknik Şartnamede belirtilen gerekliliklerin daha iyi anlaşılması amacı ile Bakım Birimi Yöneticisinin Uluslararası Makina Emniyeti Uzmanlık eğitimi alması ve alınan eğitimin iş güvenliği-Bakım- Proje Proses ekipleri ile paylaşılması sağlanmıştır.

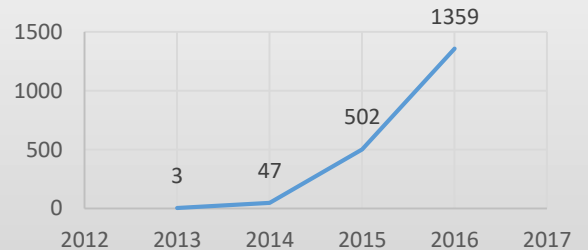
Makinaların daha da güvenli hale getirilmesi, kaza analizlerinin detaylı yapılıyor olması çalışanların iş güvenliği bilincinin artırılması ile birlikte geçmiş yıllara göre iş güvenliği performans göstergelerinde iyileşme görülmüştür.

TF 1



**2017-2018 Döneminde Kayıp Zamanlı Kaza Oranımızın 10 olmasını hedefliyoruz**

Ramak Kala Sayısı (Adet)



**2017-2018 Döneminde Ramak Kala Sayısının 2250 olmasını hedefliyoruz**

# Rollmech'te Çevre

## Rollmech'te Çevre Yönetimi

Çevremizin yarınlarımız için önemli olduğunun Bu yıl hem ISO 14001 hem de Çevre ve Rollmech Automotive olarak farkındayız. ÜretimŞehircilik Bakanlığı tarafından yapılan denetim süreçlerimizin etkin olmasının yanındasonucunda uygunsuzluk bulunmamıştır.

olabildiğince az çevresel etkiyle gerçekleştirilmesini amaçlıyoruz, ISG-Çevre-KSS Politikamızla da çevre üzerinde yattığımız olumsuz etkileri sürekli azaltmayı taahhüt ediyoruz.

Yasal mevzuata uyumun sağlanması adına yasal mevzuat değişiklikleri Teknik Destek Birimi sorumluları tarafından takip ediliyor, varsa değişiklik, ilgili birime bildiriliyor ve ISG-Çevre Kurullarında raporlanıyor.

Fabrikamıza giren tüm makine ve ekipmanları uygun çevresel koşullar altında kabul etmeyi, Makine Kabul Teknik Şartnamesi ve Proses Tasarımı-Değişiklik Yönetimi Çevre-ISG Gereklilikleri Formu ile garanti altına almış bulunmaktayız.

## Rollmech'te Atık Yönetimi

Firmamızda atık azaltımı konusunda bilinci arttırmak üzere Çevre eğitimleri verilmektedir. Ayrıca Aylık olarak ISG-Çevre kurulunda Atık Raporu gözden geçirilmekte ve böylelikle tehlikesiz atık niteliğinde olan geri dönüşümlü atıklar ülke ekonomisine geri kazandırılırken, tehlikeli atık miktarı da azaltılmış olmaktadır.

Proseslerde kullanılacak veya değişiklik yapılacak kimyasalları; ELV Direktifi, Avrupa Normları, Müşteri İstekleri ve Kimyasal Maddelerle Çalışmalarda Sağlık ve Güvenlik Önlemleri Hakkındaki Yönetmeliğe göre ISG-Çevre Mühendisi, İşyeri Hekimi ve Çalışan Temsilcisinin onayından geçirerek prosesimizde kullanmak üzere kabul ediyoruz

Tedarikçilerimiz ile yaptığımız sözleşmeler kapsamında Rollmech Automotive firmasına ürün olarak giriş yapılan sacların altındaki ahşap paletlerin, alım yapılan firmaya geri gönderimi ve kartonlarda gelen ürünlerin de plastik kasaya çevrilerek tekrar kullanılması ile ahşap palet ve karton atık miktarlarında atık azaltımı sağlanmış oldu.

Sürdürülebilirlik hedefleri ve stratejilerimiz doğrultusunda sektördeki mevcut en iyi teknikleri ve uygulamaları araştırır, kullanır, sektöre öncülük ederiz. Geçtiğimiz yıllarda devreye giren Elektropolisaj ve Çinko tesisinden çıkan atıksuların arıtılması için Çevre ve İş Güvenliği riskleri gözetilerek Endüstriyel Atıksu Arıtma tesisi devreye alınmıştır. Tüm altyapımız bu kapsamda iyileştirilmiştir.

Çevre yönetimi konusu kurumsal risk yönetimimizde önemli bir unsurdur. Bu alandaki sistem güvencesinin sağlanmasından ve çevre yönetimi sistemi denetimimizin düzenli periyotlarda üst yönetime raporlanmasından Teknik Destek birimi sorumludur. Çevresel performans düzeyimiz periyodik olarak gerçekleştirilen iç ve dış denetimler, ISO 14001 denetimleri, aylık çevre denetimleri, bakanlık denetimleri ile gerçekleştiriliyor.

