



NY KUNSKAP
driver utveckling
HÅLLBARHETS-
RAPPORT 2016

Kraftringens hållbarhetsrapport 2016

Hållbarhetsrapporten 2016 är indelad i tre delar: en introduktion där vi berättar kort om oss som företag, vad som hänt under året, vilka vi är och vad vi vill. Sedan följer den andra delen, där vi fördjupar oss i några exempel på hur vi arbetar med social, miljömässig och ekonomisk hållbarhet. Därefter kommer själva rapportdelen, med några inledande texter, följt av GRI-index. Till sist redovisar vi område för område, hur vi konkret arbetar med hållbarhet i vår vardag.

INTRODUKTION

- 4 Viktiga händelser under 2016
- 5 Stort fokus på hållbarhet
- 6 Ny kunskap ger energi, vd Sylvia Michel

HÅLLBARA SATSNINGAR 2016

SOCIAL HÅLLBARHET

- 8 Säkra elleveranser ger tryggare vardag
- 10 Energieffektivisering med sociala mål
- 11 Parlör för snabbare introduktion av nyanlända

MILJÖMÄSSIG HÅLLBARHET

- 12 Fossilbränslefri energiproduktion och minimerad miljöpåverkan
- 13 Belysning som inte stör djurlivet
- 14 Hållbar stadsutveckling med hjälp av restvärme

EKONOMISK HÅLLBARHET

- 16 Ekonomisk tillväxt ger långsiktig uthållighet
- 18 Ny teknik för tryggare värmeleveranser

HÅLLBARHETSRAPPORT ENLIGT GRI

- 20 Med fokus på transparens och trovärdighet
- 21 I dialog med vår omvärld
- 22 Intressent- och väsentlighetsanalys
- 24 GRI-index
- 27 Hållbar styrning med god etik
- 28 Nöjda kunder är avgörande
- 30 Hållbar ekonomi ger trygg bas
- 31 Ansvarsfulla inköp håller i längden
- 32 Förnybart och energieffektivt
- 34 Fossilbränslefri produktion för en renare luft
- 36 Leveranssäkerhet och kundinformation i fokus
- 38 Hälsa och säkerhet bygger företaget
- 39 Hållbarhetsarbetet en tillgång vid rekrytering
- 41 Arbete med anti-korruption
- 42 Medlemskap och engagemang
- 43 Bestyrkanderapport och styrelsestöd

Kraftringens hållbarhetsrapport är framtagen av enheten Affärs- och verksamhetsutveckling på Kraftringen.

Layout och Illustration Pernilla Hall Måryd, Kraftringen. **Tryck** CA Andersson, Malmö.
Papper omslag Munken Polar 300 g. **Papper inlaga** Munken Polar 150 g. **Laminering** Matt laminat 10g.
Kraftringens hållbarhetsrapport 2016 är tryckt på miljömärkt papper. Såväl tryckeriet som företaget som producerat pappret är miljöcertifierade enligt den internationella miljöledningsstandarden ISO 14001.

Redaktör Lotta Solding, Ordspråk **Fotograf** Mads Armgaard, GAB (Graae, Armgaard & Bangsbo Photography)
Foto sid 32 Charlotte Strömwall **Foto sid 35** Kraftringen

Vid frågor angående hållbarhetsrapporten och dess innehåll kontakta Katarina Skalare, hållbarhetsstrateg, på enheten för Affärs- och verksamhetsutveckling på telefon 010-122 72 17 eller via e-post till katarina.skalare@kraftringen.se.



VIKTIGA HÄNDELSE under 2016

Invigning av MAX IV

I juni invigdes MAX IV på Brunnshög i Lund, världens största anläggning för synkrotronljusbaserad forskning. Krafringen har byggt anläggningens kylsystem, som återvinner den energi forskningsinstrumenten behöver så att energin också värmer fastigheter anslutna till vårt fjärrvärmenät.

Stormig vinter ställde till det

2016 års första månader var stormiga, vilket ledde till både fallna träd och rivna elledningar med strömbrott som följd. Ett beslut om att påskynda vår satsning för att vädersäkra företagets elnät togs under året, ett arbete som startar 2017.

Krafringen prisat för sitt hållbarhetsarbete

I november uppmärksammades Krafringens hållbarhetsarbete vid "The CEEP CSR Label Awarding Ceremony". Krafringen fick priset som ett viktigt erkännande på vårt samhällsnyttiga arbete. Dessutom uppmärksammades bolagets bidrag till socialt och miljömässigt hållbar renovering av bostäder på Linero i Lund.

Försäljning av elnät i Nynäshamn

Som en följd av Krafringens beslut att konsolidera bolagets affär till de södra delarna av Sverige, har vi under året avyttrat elnäts- och entreprenadverksamheten i Nynäshamn. Det har i sin tur gjort det möjligt att minska företagets skuldsättning.

Krafringen förvärvar Elkraftsbyggarna

I slutet av april förvärvade Krafringen Elkraftsbyggarna Kraft i Götaland AB. Därmed stärkte vi vår marknadsposition och Krafringen har nu en entreprenadverksamhet med cirka 165 medarbetare och en omsättning på cirka 500 miljoner kronor.

Klass 9 c på Fäladsgården i Lund vann Spänningssökarna

I slutet av november var det dags för årets final av Spänningssökarna. En stor publik hejade på de sju finalisterna i Sparbanken Skåne Arena i Lund, där Fäladsgårdens bidrag "Miljövänligt värmeverk" gick segrande ur tävlingen. Spänningssökarna är Krafringens årligen återkommande tävling för niondeklassare i Lund, Eslöv, Hörby och Lomma kommuner.

Minskad ägarandel i Billinge Energi AB
Krafringen har minskat ägarandelen i elhandelsbolaget Billinge Energi AB, där vi nu äger 60 procent.

Eslövs första publika laddstolpe för elfordon

I september installerade Krafringen den första offentliga laddstolpen för elfordon i Eslöv. Under året har Krafringen också installerat offentliga laddstationer i Lund och förberett installationer i Lomma och Hörby.

Tryckexplosion i Lund

I februari skedde en tryckexplosion på Krafringens tankstation för fordonsgas på Gunnesbo industriområde i Lund. En utredning har visat att händelsen berodde på ett konstruktionsfel, som sedan dess rättats till av leverantören. Olyckan medförde inga personskador.

Invigning av solcellsanläggning

I slutet av september invigdes en solcellsanläggning som Krafringen levererat till Lunds Kommuns Fastighets AB, LKF. Anläggningen finns på 21 av LKF:s hustak på Magistratsvägen i Lund. Här ryms 5 500 kvadratmeter solceller, redo att producera cirka 780 000 kWh per år.

Parlör för nyanlända energiexperter

I oktober lanserade Krafringen en svensk-engelsk-arabisk energiparlör på Commitment Skånes jobbmässa för nyanlända, på Slagthuset i Malmö.

Fiber i Bjärred

I maj togs beslutet att Krafringen kommer att bygga ett öppet och konkurrensneutralt fibernät i Bjärred. Cirka 1 100 kunder hade anslutit sig inför starten.

Tryckexplosion på Örtoftaverket

I mitten av november inträffade en tryckexplosion på Örtoftaverket i samband med lossning av svavel till en silo. Inga människor kom till skada och produktionen vid verket påverkades inte. Explosionsskyddet fungerade felfritt och alla rutiner för lossning följdes korrekt.

Stort fokus på hållbarhet

Vi på Krafringen vill ligga i framkant inom hållbar utveckling och vara lyhörda för att tillgodose våra kunders, våra ägares och samhällsmedborgares behov.

Vår vision är tydlig: Energi för framtida generationer. Vi måste tänka långsiktigt och satsa på energikällor som gör minsta möjliga påverkan på miljön. Samtidigt tar vi hänsyn till både det ekonomiska och det sociala ansvar vi har. Att göra allt detta tillsammans med våra medvetna kunder och samarbetspartners ger oss goda förutsättningar att utveckla ett hållbart samhälle.

Vi tar ansvar för att använda naturresurser så effektivt som möjligt genom att fokusera på lokala energilösningar. Dessa skapar stora miljövinster och bidrar till en hållbar tillväxt i vår region. Vi erbjuder nutids- och framtidsanpassade produkter och lösningar

som hjälper kunden att hantera sin vardag. Vi engagerar oss också i många olika framtidsprojekt med hållbarhetsfokus.

Vår strävan är att minimera vår negativa påverkan och maximera vår positiva påverkan på miljön. Vi vill också bidra till bättre arbetsvillkor och en bättre arbetsmiljö, i hela vår värdekedja och i vårt omgivande samhälle.

Hållbarhet för oss på Krafringen innebär i korthet

Energi för framtida generationer.
Ansvar för våra beslut och handlingar.
Dialog med våra intressenter.
Omtanke om våra medmänniskor och miljön.
Utveckling av det hållbara samhället.



Ny kunskap ger energi

Kraftringens uppdrag som aktör i omställningen till ett hållbart samhälle bygger på fundamentet affärsmässig samhällsnytta. Som kommunägt energibolag tar vi ansvar för hållbar tillväxt, med hög livskvalitet, i regionen där vi är verksamma. I tätt samarbete med våra ägarkommuner: Lund, Eslöv, Hörby och Lomma, våra kunder, samarbetspartners och akademien tar Kraftringen tillvara den senaste kunskapen och nya tekniska lösningarna för hållbar utveckling. Vi medverkar också regionalt, nationellt och på europeisk nivå i olika sammanhang för att dela med oss av den kunskap vi byggt upp och för att företaget och våra medarbetare ska fortsätta att utvecklas. Ett exempel på sådant samarbete är det europeiska organet GEODE, där jag sitter i styrelsen och Kraftringens medarbetare deltar i flera arbetsgrupper.

Kraftringen har under de senaste åren arbetat målmedvetet med en förflyttning och en tydligare profil. Jag kan med glädje och stolthet konstatera att hållbarhet både ur ett ekonomiskt, socialt och miljömässigt perspektiv nu utgör en integrerad del av vår verksamhet. Det arbetet har också väckt intresse utanför företaget, såväl nationellt som internationellt.

Kraftringens tre koncernövergripande affärs- och verksamhetsmål är att ha branschens mest motiverade medarbetare, nöjdaste kunder samt en hållbar ekonomisk tillväxt. Dessa mål både bidrar till och utgör nödvändiga förutsättningar för att lyckas med Kraftringens ambitioner för hållbar energiproduktion och energianvändning, ökad resurseffektivitet, minimerad miljö- och klimatpåverkan samt utfasning av fossila bränslen.

Kraftringen verkar för att det globala tvågradersmålet och målen i COP21:s klimatavtal ska uppfyllas. På tio år har de utsläpp av växthusgaser som Kraftringens verksamhet bidrar till minskat med 70 procent och senast år 2020 kommer Kraftringens energiproduktion att vara helt fossilbränslefri.

Kraftringen genomför långsiktiga investeringar för energidistribution i våra el- och fjärrvärmenät. Under perioden 2016-2017

investerar vi drygt 100 miljoner kronor i underhåll av våra fjärrvärmenät och vi fördubblar investeringstakten i elnäten. Dessa investeringar ska bland annat bidra till att vi kan uppfylla vårt kundlöfte att elnäten ska vara vädersäkrade senast år 2020. Investeringarna i vårt elnät utgör en nödvändig anpassning till ett förändrat klimat, med milda och nederbördsrika vintrar. Kraftringens eldistribution har påverkats negativt i samband med att kraftiga stormar, till exempel under vintern 2015-2016, fällt skog, med elavbrott som följd.

Genom förvärvet av Elkraftsbyggarna Kraft i Götaland AB (EKB), som genomfördes under 2016, stärker Kraftringen kapaciteten i vår entreprenadverksamhet och är nu södra Sveriges näst största entreprenadaktör. Vi har under året också avyttrat elnäts- och entreprenadverksamheten i Nynäshamn, vilket bidrar till att geografiskt fokusera vår verksamhet.

Omvärldstrycket är stort och påtagligt. Energibranschen är mitt uppe i en omfattande teknik- och strukturomvandling. Energiproduktionen blir allt mer distribuerad och kundrelationen utvecklas i takt med att intresset och behovet av mikroproduktion ökar. Vi pratar mer och mer om prosumenter, det vill säga kunder som både köper, producerar och säljer energi. Vår infrastruktur för energidistribution ska då klara av att både leverera och ta emot energi. Kraftringens solcellskunder, till exempel systerbolagen i Lund parkeringsbolaget LKP och fastighetsbolaget LKF, har under 2016 kraftigt ökat sin produktion och försäljning av solel. Att ytterligare öka andelen lokalt producerad, återvunnen eller förnybar energi, i våra energisystem är en utveckling vi vill vara med och driva.

Under 2016 tog Kraftringen emot CEEP CSR-label som delades ut av European Centre of Employers and Enterprises, en intresseorganisation som samlar europeiska arbetsgivarorganisationer. Utmärkelsen utgör en viktig bekräftelse på och erkännande av vårt systematiska och framgångsrika hållbarhetsarbete, där vårt bidrag till hållbar renovering och energieffektivisering av ett bostadsområde på Linero i Lund särskilt uppmärksammades.

Under 2015 var Kraftringen med och startade Commitment Skåne, ett samverkansforum för Arbetsförmedlingen och företag i regionen. Syftet med detta samarbete är att skapa ett långsiktigt och effektivt arbete kring nyanlända arbetstagare, som kan korta ledtiderna för att komma in på arbetsmarknaden. Under 2016 kom samarbetet igång och vi tog emot en första praktikant. På nationell nivå var Kraftringen under våren 2016 en av initiativtagarna till Energiuppropet, som Branschråd Energi inom vår arbetsgivarorganisation KFS startade. Ambitionen med dessa initiativ är både att uppmärksamma nyanländas situation på arbetsmarknaden och att arbeta med långsiktig kompetensförsörjning.

Kraftringen fortsätter ett väl etablerat samarbete med skolor i våra ägarkommuner genom tävlingen Spänningssökarna, som 2016 lockade 44 klasser i årskurs nio att tävla med kreativa och spännande energilösningar som värmeåtervinning i personbilar, energialstrande lekplatser eller ett miljövänligt värmeverk. Tävlingen syftar till att öka elevernas intresse för energi- och miljöfrågor, samtidigt som de får vara kreativa och fundera på hur de vill att världen ska se ut i framtiden. Så lever vi vår vision – energi för framtida generationer.

Det är inspirerande att vara en del av och att bidra till energibranschens spännande strukturomvandling. Kraftringen har med ett omfattande samhällsengagemang och nära samarbete med våra ägare, kunder, akademien och andra aktörer förmånen att ha många kontaktytor som ger oss energi och som bidrar till att företaget hela tiden fortsätter att utvecklas. Om detta och mycket annat kan du läsa i Kraftringens Hållbarhetsrapport 2016.

Sylvia Michel, vd och koncernchef

KORT OM KRAFTRINGEN

Kraftringen är ett kommunägt energibolag och viktig aktör i omställningen till ett hållbart samhälle.

Vi tar ansvar för att använda naturresurser så effektivt som möjligt genom att fokusera på lokala energilösningar som både skapar stora miljövinster och bidrar till en hållbar tillväxt i vår region.

Vårt huvudkontor ligger i Lund och merparten av vår verksamhet finns i Lund, Eslöv, Hörby och Lomma. Verksamheten är etablerad i ett 40-tal kommuner, främst i nordvästra Skåne, Blekinge, Småland, Halland och Västergötland. Vår verksamhet omfattar produktion,

distribution och försäljning av el, gas, värme, kyla och IT-kommunikation (fiber) samt belysning-, elkraft- och energitjänster.

Kraftringen har runt 480 anställda och är Sveriges femte största elnätsägare med drygt 100 000 elnätskunder. Vi är dessutom en av Skånes största fjärrvärmeleverantörer med cirka 8 500 kunder.

Kraftringen Energi AB (publ) ägs av holdingbolaget Kraftringen AB, vilket i sin tur ägs av kommunerna Lund, Eslöv, Hörby och Lomma.

[Läs mer på kraftringen.se](http://las-mer-pa-kraftringen.se)

Säkra elleveranser ger tryggare vardag

Kraftringen satsar på förbättrad leveranssäkerhet, via vädersäkring av utsatta elnät och ny smart teknik. Säkra och smarta nät öppnar för en tryggare vardag och en mer decentraliserad energiproduktion.

Vintern 2015/2016 förde med sig flera stormar, med fallna träd och rivna elledningar som följd. Allt mildare vintrar, med ökad nederbörd och mindre eller ingen tjäle alls i marken, gör att skogen förlorar mycket av sin stormfasthet. Träd som står i blöt mark faller helt enkelt lättare än träd med rötter i frusen mark. Att vädersäkra de delar av elnätet som är väderutsatt, som Kraftringen tagit beslut om under 2016, är en anpassning till de förutsättningar som råder med ett förändrat klimat.

– Hög leveranssäkerhet och nöjda kunder är det viktigaste för oss på Kraftringen. Därför ökar vi investeringstakten och tidigare lägger alla våra vädersäkringsprojekt. Vi lovar att alla våra nät i skogsterräng kommer att vara vädersäkrade vid utgången av 2020, säger Mikael Olsson, distributionschef på Kraftringen.

Minskad risk för strömavbrott

Vädersäkring av elnäten innebär att luftledning i skogsterräng byggs om, för att minska risken för strömavbrott. Fokus ligger på att ersätta oisolerade luftledningar med isolerade kablar, antingen nedgrävda eller med isolerad hängkabel ovan jord.

Under 2016 har Kraftringen också inlett ett arbete för att med hjälp av ny smart teknik ytterligare förbättra leveranssäkerheten för våra elnätskunder. Vi installerar utrustning som underlättar proaktiv felavhjälpning och ger ökade möjligheter att snabbt identifiera och åtgärda fel.

Känslig utrustning

– Den nya utrustning vi nu installerar är så känslig att den kan registrera avvikelser innan det uppstår ett allvarligt fel. I mars kunde vi till exempel förhindra att 1 400 kunder i Hörby drabbades av strömavbrott, tack vare att den nya tekniken hjälpte oss att hitta ett fel i en nätstation innan det hann orsaka en störning, berättar Mikael Olsson.

Företaget bakom utrustningen är dLaboratory Sweden AB (Dlab), som Kraftringen har ett nära samarbete med. Det som gör Dlab-tekniken speciell är bland annat ett detaljerat analysverktyg, som automatiskt utvärderar stora mängder data. Den nya tekniken förbereder också Kraftringens elnät för en större andel lokalt producerad förnybar energi. Målet är att Dlab-tekniken ska vara implementerad på Kraftringens samtliga fördelningsstationer inom tre år.

100 000
ELNÄTSKUNDER

Kraftringen har 100 000 elnätskunder och 7 500 km ledning, varav en stor del går genom skog och landsbygd i Skåne, Blekinge, Kronobergs och Kalmar län.

KUNDLÖFTE Senast år 2020 har vi vädersäkrat våra elnät som går genom skogsterräng.

1 miljard+ kronor
2017 → 2020

Totalt kommer 56 mil oisolerad luftledning i skogsterräng att byggas om, varav 40 mil högspänning och 16 mil lågspänning. Det innebär en satsning på drygt en miljard kronor totalt, i investeringar och underhåll under perioden 2017-2020.

VÄDER-
SÄKRAT
2020



Energieffektivisering med sociala mål

Ett bostadsområde på Linero i östra Lund renoveras och energieffektiviseras, med Krafrtingen som en av flera aktörer. En del av arbetet ingår i EU-projektet Cityfied.

– De utmaningar vi möter på Linero finns i många bostadsområden i Sverige och runt om i Europa. Med innovativa lösningar kan Krafrtingen bistå fastighetsägare att på ett kostnadseffektivt sätt energieffektivisera befintliga fastigheter, säger Liisa Fransson som är FoU-ansvarig på Krafrtingen.

Hållbara energileveranser

Krafrtingens uppdrag och utmaning handlar om att minska områdets energianvändning och samtidigt minimera miljöbelastningen från återstående energianvändning. Det sker bland annat genom installation av smart fjärrvärmeteknik, hållbara energileveranser och lokal förnybar energiproduktion.

Många av hyresgästerna i de fastigheter som nu renoveras och energieffektiviseras på Linero har låga inkomster. Därför är det av extra stor vikt att insatserna är kostnadseffektiva och inte driver omfattande hyreshöjningar, så att områdets hyresgäster har möjlighet att bo kvar också efter att bostäderna renoverats. Hyres-

värden LKF har lagt sig vinn om att ha en tät och transparent dialog med sina hyresgäster genom hela processen.

Samhällsnyttigt arbete

Den 14 november uppmärksammades Krafrtingens samhällsnyttiga arbete, då vi fick CEEP CSR-label av European Centre of Employers and Enterprises vid en prisceremoni i Paris. Vid samma ceremoni lyftes Krafrtingens bidrag till renovering och energieffektivisering av bostäder på Linero fram, som ett gott exempel på hur ett företag kan verka för hållbar samhällsutveckling.

– Vi är glada och stolta över att Krafrtingen uppmärksammas på europeisk nivå. Utmärkelsen är inspirerande för vårt fortsatta arbete, där vi både ska minimera verksamhetens ekologiska fotavtryck och genom affärsmässig samhällsnytta bidra till tillväxt och hög livskvalitet i regionen där vi är verksamma, säger Krafrtingens vd Sylvia Michel.

FAKTA

Renoveringen av bostäderna på Linero i Lund bedrivs inom ramen för EU-projektet Cityfied, där Krafrtingen lokalt samarbetar med Lunds kommun, Lunds Kommuns Fastighets AB (LKF) och IVL Svenska Miljöinstitutet. Projektet omfattar även liknande satsningar i Laguna del Duero i Spanien och i Soma i Turkiet och följs av cirka 50 europeiska städer som ska kunna dra nytta av och återanvända lösningar som utvecklas och provas inom ramen för Cityfied.



Cirka 50 europeiska städer följer Cityfied-projektet för att kunna dra nytta av och återanvända de lösningar som utvecklas och provas inom ramen för Cityfied.

Parlör för snabbare introduktion av nyanlända

Krafrtingen lanserade i oktober 2016 en svensk-engelsk-arabisk parlör, med ord och begrepp som används i energibranschen. Parlören ska underlätta introduktion av nyanlända energiexperter på den svenska arbetsmarknaden. En satsning i tiden, med tanke på att energibranschen har ett stort behov av att rekrytera ingenjörer med branscherfarenhet.

Parlören är framtagen av Basel Taleb, energiingenjör från Hama-provinsen i Syrien, under ett fyra veckor långt sommaruppehåll i den praktik han gjorde på Krafrtingen. Basel upplevde branschens specialvokabulär som utmanande och hade därför påbörjat en ordlista med ord han inte förstod; en lista han sedan fick i uppdrag att utveckla och som blev denna parlör.

Krafrtingen kom i kontakt med Basel Taleb via Commitment Skåne, som Krafrtingen var med och startade hösten 2015 tillsammans med Arbetsförmedlingen och företag i Lund med omnejd. Satsningens ambition är att skapa ett långsiktigt och effektivt arbete kring nyanlända talanger i Skåne. Krafrtingen var även en av initiativtagarna till KFS Branschråds Energiuppdrag 2016, om integrering av nyanlända.

– Det var vår förhoppning att kollegor i energibranschen, eller andra aktörer, skulle fortsätta att utveckla parlören med fler ord och begrepp, eller ytterligare språk. Vi är därför glada över att kollegor i byggbranschen inspirerats och att Skanska Sverige nu utvecklar en liknande parlör med byggbranschens specialvokabulär, berättar Krafrtingens hållbarhetsstrateg Katarina Skalare, som är initiativtagare till parlören.

– Jag hoppas att parlören kan vara till hjälp för dig som talar arabiska, håller på att lära dig svenska och är på din väg in på den svenska arbetsmarknaden, säger Basel Taleb.

Krafrtingens viktigaste frågor inom social hållbarhet

Anställningar och arbetsvillkor

Ett aktivt och trovärdigt hållbarhetsarbete stärker sammanhållningen bland bolagets medarbetare och är attraktivt för potentiella nya medarbetare.

Arbetsmiljö

En säker och trivsamt arbetsmiljö är viktig för såväl medarbetare, inhyrd personal som för anlitade entreprenörer.

Utvärdering av leverantörer kring anställnings- och arbetsvillkor

Med förhöjda arbetsmiljörisker inom branschen krävs att samma höga krav ställs och efterlevs hos anlitade entreprenörer som i egen verksamhet.

Anti-korruption

Att vi, våra samarbetspartners och leverantörer agerar enligt god affäretik och lagstiftning är en förutsättning för att bygga förtroende som arbetsgivare och affärspartner.

På sidan 38-41 kan du läsa mer om hur vi arbetar med social hållbarhet ►



Fossilbränslefri energiproduktion och minimerad miljöpåverkan

Kraftringens mål är fossilbränslefri energiproduktion senast år 2020. Utsläpp av växthusgaser från vår egen produktion och från indirekta utsläpp har på tio år minskat med 70 procent. Företaget arbetar också framgångsrikt med att på andra sätt minska verksamhetens miljöpåverkan.

Den stora minskningen av direkta koldioxidutsläpp hänger naturligt ihop med den medvetna satsningen på att minska användningen av fossila bränslen. Ambitionen är att ytterligare öka andelen förnybara bränslen och återvunnen värme i Kraftringens produktion av el och värme. Ett tydligt steg mot en helt fossilbränslefri produktion är att Kraftringen beslutat att fasa ut användningen av torv som bränsle.

Fossila bränslen ersätts framför allt med lokalt producerade bio-bränslen. Vid ett ökat uttag av bränsle ur skogen blir Kraftringens påverkan på biologisk mångfald en allt viktigare fråga. Under 2016 utfördes ett examensarbete på företagets uppdrag, som analyserade hur skogen påverkas vid uttag av bränsle. Arbetet gav förslag på skyddande åtgärder, som vi kan driva i dialogen med våra bränsleleverantörer. Det kan till exempel handla om att mer trädrester lämnas kvar i skogen i samband med bränsleuttag.

–I januari 2017 tas tråden upp på nytt, då Kraftringen i samarbete med Avdelningen för Miljö- och Energisystem vid Lunds tekniska högskola finansierar en doktorand som bland annat ska kartlägga vilka som är de mest hållbara biobränslealternativen för framtiden; hållbara både ur ett ekonomiskt och ur ett ekologiskt perspektiv, berättar Liisa Fransson, FoU-ansvarig på Kraftringen.

För att minimera företagets klimatpåverkan arbetar vi också för att minska indirekta utsläpp av koldioxid och andra växthusgaser, som lustgas och metan. En viktig fråga för att minska indirekta utsläpp är att ställa krav på underleverantörers drivmedel.

FAKTA

Med direkta utsläpp menar Kraftringen

utsläpp från anläggningar och fordon som vi äger och använder.

Med indirekta utsläpp menar Kraftringen

utsläpp från någon annans verksamhet vars tjänster eller produkter vi använder, exempelvis transporter av bränslen till våra anläggningar.

Belysning som inte stör djurlivet

Under 2016 har Kraftringen utfört ett stadsutvecklingsuppdrag vid ridhuset i Klagshamn, på uppdrag av Malmö stad. Här har en unik ljusanläggning installerats; den första i sitt slag i Sverige. De specialbyggda LED-lamporna ger trygghet åt människor som vistas i området och ser till att nattaktiva djur inte blir lika störda som vid traditionell belysning.

Malmö stad vill göra naturskyddsområdet vid Klagshamns udde tryggt för både människor och djur som vistas där. Förbättrad belysning underlättar för de ryttare som rider flitigt i området och ska öka tryggheten när barn och ungdomar cyklar till och från ridhuset. På platsen finns också gott om fladdermöss, utrotningshotade paddor och grodor samt fåglar och insekter.

– Uppdraget till Kraftringen handlade om projektering, kalkylering, beräkningar samt val av lämplig belysningsarmatur, som inte skulle störa det nattaktiva djurlivet. Den belysning som valts har ett smalt färgspektra som lyser med en våglängd på 580-620 nanometer. Denna våglängd med det monokroma ljuset kan djuren inte se, medan vi människor upplever ljuset som mörkgult eller nästintill rött, berättar Bo Johansson, som projekterat belysningslösningen i Klagshamn.

Med traditionella vita eller ljusgula ljuskällor, som är det vanligaste vid utomhusbelysning i dag, dras djuren till ljuset och har svårt att eller vill inte dra sig tillbaka till mörkret. Följden kan bli överkörda grodor samt döda insekter och fladdermöss, vilket påverkar djurens fortplantning. Dessa djurarter gynnas alla av det nya monokroma ljuset.

Armaturen som används i Klagshamn regleras med ett astronomiskt ur, för att minimera belysningstiden till när människor vistas i området.

Kraftringens viktigaste frågor inom miljömässig hållbarhet

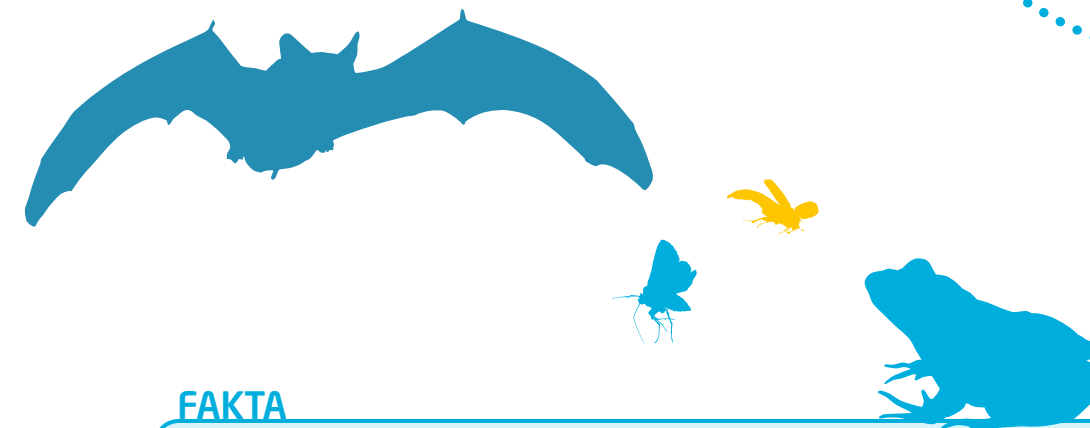
Energi

Kraftringens kärnverksamhet är produktion och distribution av energi och målsättningen är att driva utvecklingen mot en hållbar energiproduktion och energianvändning, en ökad resurseffektivitet och en så liten miljö- och klimatpåverkan som möjligt.

Utsläpp till luft

Kraftringens produktion av el och värme bidrar till utsläpp av koldioxid och andra utsläpp till luft. Kraftringen provar dock ständigt nya metoder och tekniska lösningar för att minimera verksamhetens negativa miljöpåverkan.

På sidan 32-35 kan du läsa mer om hur vi arbetar med miljömässig hållbarhet ►



FAKTA

Monokromt ljus består av enfärgade ljusstrålar på samma våglängd. De rör sig alltså lika snabbt och svänger lika många gånger i sekunden, på samma frekvens. Det monokroma ljus som valts i Klagshamn upplevs som mörkgult eller rött av människor, medan djur har svårt att se det.

2016
92 procent
fossilbränslefri produktion

2020
100 procent
fossilbränslefri produktion

Hållbar stadsutveckling med hjälp av restvärme

Att i dialog med byggherrar, fastighetsägare och kommuner hitta smarta, hållbara och innovativa energilösningar för en hållbar stadsutveckling är ett ständigt pågående arbete. Ett exempel är stadsdelen Brunnshög i nordöstra Lund, där Krafrtingen bland annat bidrar med att ta tillvara restvärme från forskningsanläggningen MAX IV.

Krafrtingen bidrar i Brunnshög med innovativa lösningar för en hållbar och attraktiv stadsmiljö. I samarbete med Lunds universitet har Krafrtingen byggt en värme-kylalösning som tar tillvara restvärme från världens största anläggning för synkrontronsljusbaserad forskning, MAX IV-laboratoriet, som invigdes i juni 2016.

Den forskning som bedrivs här är mycket energikrävande, men med en modern kylanläggning kan energin tas tillvara så att den också värmer fastigheter som är anslutna till Krafrtingens fjärrvärmennät. Att på det här sättet ta tillvara energi från en stor forskningsanläggning är unikt. Krafrtingen har under 2016 medverkat i prekvalificering för att leverera en liknande värme-kylalösning vid den nya forskningsanläggningen European Spallation Source, ESS, som byggs strax intill MAX IV.

– Ett effektivt sätt att ta tillvara restvärmen från de båda forskningsanläggningarna är att bygga ett lågtempererat fjärrvärmennät som kan värma fastigheter i Brunnshög, säger Martin Gierow, projektingenjör på Krafrtingen.

Hållbar livsstil

Lunds kommun har tydligt uttalat att Brunnshög ska bli en spännande stadsdel, där det ska vara enkelt att välja en hållbar livsstil med hög livskvalitet.

Attraktiva och trygga transportlösningar, med uppvärmda hållplatser och smart belysning, bidrar till att fler väljer att använda kollektivtrafik, cykla och promenera i stadsdelen.

– Vi försöker få Lunds kommun intresserad av att investera i markvärme vid spårvägens hållplatser. Istället för att sanda, salta och sopa vid hållplatserna kan nedgrävda slingor med lågtempererad restvärme se till att hållplatserna hålls snö- och isfria, säger Peter Ottosson, projektledare på Krafrtingen.

FAKTA

Utöver MAX IV-laboratoriet och ESS, kommer den nya stadsdelen Brunnshög att rymma en forskarby, med mötesplatser och forskarbostäder, samt 40 000 permanenta bostäder, skolor, butiker och arbetsplatser.

MAX IV invigdes sommaren 2016 och de första bostäderna i Brunnshög kommer att vara klara för inflyttning under 2018. Spårvägen, som ska knyta ihop den nya stadsdelen med centrala Lund, invigs 2019.

Ambitionen är att Brunnshög ska drivas av 100 procent lokalt producerad förnybar energi. Målsättningen är också att minst två tredjedelar av de lokala transporterna ska ske med kollektivtrafik, till fots eller med cykel samt att biltrafiken ska utgöra maximalt en tredjedel av lokaltrafiken i, samt till och från, Brunnshög.



Ekonomisk tillväxt ger långsiktig uthållighet

En stark och trygg ekonomi är en förutsättning för Kraftringens strävan att nå vädersäkrade elleveranser och fossilbränslefri energiproduktion. Finansiell stabilitet säkrar fortsatt utveckling och framtida investeringar.

– Energibranschen är en kapitalintensiv verksamhet. För Kraftringens del innebär det årliga investeringar på drygt 400 miljoner kronor. Och kravet vi har är att våra investeringar måste vara såväl finansiellt lönsamma som socialt och miljömässigt hållbara. Våra energisystem står inför stora utmaningar, med en ökad andel energiproduktion från väderberoende energislag och fler kunder som installerar egen energiproduktion, säger Micke Andersson, ekonomichef på Kraftringen.

En god ekonomi är dessutom en viktig förutsättning för att Kraftringen ska kunna fortsätta vara en trygg aktör med ett långsiktigt perspektiv. Av den anledningen har beslut tagits om att göra stora investeringar under kommande år. Det handlar framför allt om att vädersäkra företagets väderutsatta elnät. Och det handlar också om att bygga in smarta elnätlösningar som gör det möjligt att utnyttja elnäten mer effektivt.

Intelligenta energilösningar

– Vi har höga ambitioner för att kunna erbjuda hållbara och intelligenta energilösningar och samtidigt optimera våra kunders

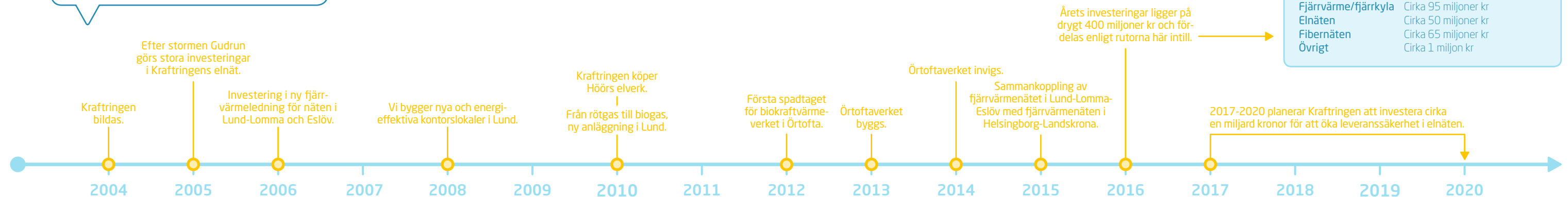
energianvändning, allt enligt vår princip affärsmässig samhällsnytta. Det vill säga att vi bedriver en affärsmässig verksamhet samtidigt som vi har ett samhällsansvar, säger Micke Andersson.

Kraftringen bidrar till exempel till att ägarkommunernas mål kring bland annat hållbarhet uppfylls. Av samma anledning driver vi även frågor som inte alltid är kortsiktigt lönsamma. Kraftringen vill skapa en hållbar utveckling som ska möjliggöra hög livskvalitet och samtidigt kunna generera tillväxt i regionen där vi är verksamma.

– En del av Kraftringens utgångspunkt när det gäller ekonomisk hållbarhet är alltså att investera i framtiden. Att våga välja sådana lösningar som inte genererar vinst i dag, men som innebär att vi har en bra och hållbar energiproduktion i morgon. Exempel på detta är satsningar på solceller och e-mobilitet; affärer som i dag är i sin linda men som kan bli viktiga beståndsdelar i ett framtida hållbart samhälle, avslutar Micke Andersson.

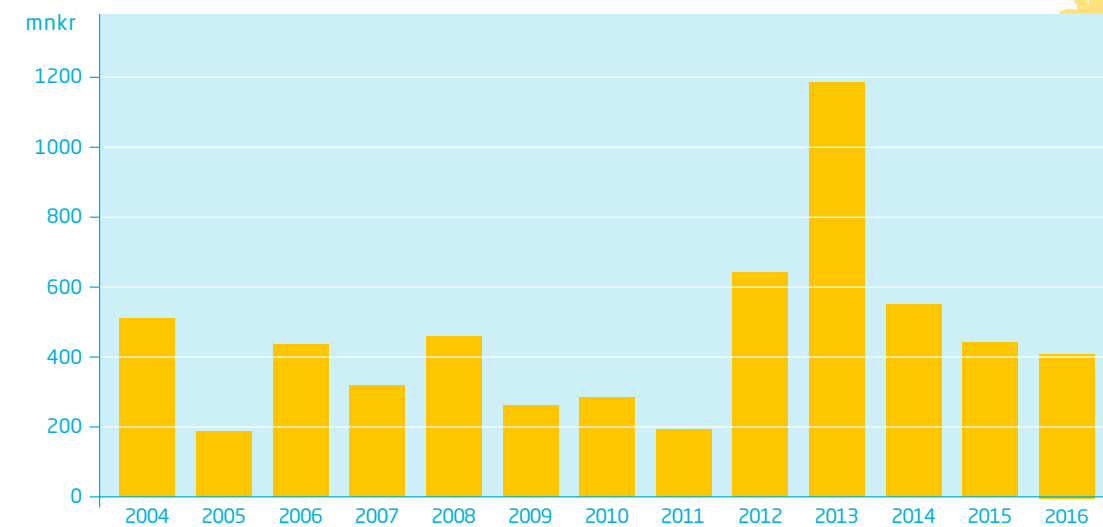
Investeringar då, nu och framåt

Varje år gör Kraftringen investeringar på motsvarande 400-500 miljoner kronor. Här visar vi några av de större investeringarna från 2004 och framåt.



2004 Kraftringen bildas av kommunerna Lund, Eslöv, Hörby och Lomma, genom en sammanslagning av Lunds Energi och Ringsjö Energi. **2005** Stormen Gudrun ger omfattande skador på elnätet och Kraftringen gör stora investeringar för att förbättra leveranssäkerheten. **2006** Fjärrvärmeledningen som sammankopplar fjärrvärmenäten i Lund, Eslöv och Lomma invigs. En investering på cirka 100 miljoner kronor, som ökar leveranssäkerheten och förbättrar el- och värmeproduktionen. **2008** Kraftringen bygger nya och energieffektiva kontorslokaler för personalen i Lund. **2010** Kraftringen köper Hörs elverk och kan sammankoppla och utveckla eldistributionen i Skåne. • I samarbete med VA SYD och Källby avloppsreningsverk i Lund byggs en anläggning för att rena och uppdatera rötgas till biogas. **2012** Första spadtaget tas för biokraftvärmeverket i Örtofta, för att effektivisera och modernisera produktionen av fjärrvärme i Lund, Eslöv och Lomma.

Kraftringens investeringar 2004-2016



Hur länge håller en investering?

En investerings livslängd avgörs av anläggningens faktiska (tekniska) hållbarhet och hur länge den kan generera (ekonomisk) lönsamhet. Investerings tekniska livslängd är i många fall längre än den ekonomiska. Kraftringen följer branschstandard, som säger att:

Investeringar som görs i...

...el-nät har en förväntad ekonomisk livslängd på 40 år.

...fjärrvärme- och fibernät har en förväntad ekonomisk livslängd på 30 år.

...el- och värmeproduktionsanläggningar har en förväntad ekonomisk livslängd på 20-30 år.

Re-investeringar

Kraftringens verksamhet är mycket långsiktig, med anläggningar som förväntas fungera dygnet runt. Verksamheten genomför därför omfattande re-investeringar för att säkerställa fortsatt produktionskapacitet och leveranssäkerhet inom energiproduktion, distribution och IT-kommunikation.

2016 års re-investeringar omfattar i huvudsak

Fjärrvärme	Cirka 40 miljoner kr
Elnät	Cirka 155 miljoner kr

Nyinvesteringar

Kraftringen genomför också nya investeringar efterhand som samhället och kunderna efterfrågar olika energi- och fiber-lösningar.

2016 års nyinvesteringar omfattar i huvudsak

Fjärrvärme/fjärrkyla	Cirka 95 miljoner kr
Elnäten	Cirka 50 miljoner kr
Fibernäten	Cirka 65 miljoner kr
Övrigt	Cirka 1 miljon kr

Ny teknik för tryggare värmeleveranser

Kraftringen var tidigt ute med fjärrvärme och fjärrvärmenätet genomgår nu en omfattande modernisering. För att bättre kunna bedöma fjärrvärmenätets renoveringsbehov är Kraftringen med och utvecklar nya metoder. Utvecklingen sker i ett branschöverskridande projekt, där VA- och fjärrvärmebolag samarbetar med teknikleverantörer och forskare.

Kraftringen har ett nära samarbete med universitet och högskolor, för att på olika sätt stärka företagets kompetens och utveckla verksamheten. Ett exempel är det projekt som vi, tillsammans med Sydsvatten, startade för några år sedan kring förnyelsen av VA- och fjärrvärmenäten; en satsning som nu har lett fram till ett större projekt med fler aktörer. Enkelt uttryckt går projektet ut på att utveckla matematiska metoder för att identifiera svagare ledningssträckor i VA- och fjärrvärmenäten.

I projektet ingår flera VA- och fjärrvärmebolag, teknikleverantörer samt Lunds universitet och Chalmers tekniska högskola. Kraftringen upplåter sitt ledningsnät som testbädd när de nya metoderna ska provas. Det branschövergripande perspektivet på en stor samhällsutmaning, Sveriges åldrande ledningsnät, gör satsningen unik.

Stora ekonomiska besparingar

Fjärrvärme är ett hållbart sätt att värma bostäder och andra fastigheter i urbana miljöer. Lund var tidigt ute med fjärrvärme och nu behöver nätet moderniseras och delar av nätet förnyas.

– Ett bättre beslutsunderlag för att prioritera vilka ledningssträckor som ska bytas ut, eller renoveras, ger både tryggare fjärrvärmeleveranser och stora ekonomiska besparingar, menar Holger Feurstein, som är projektledare på Kraftringen.

Öppenhet inför utmaningen

Behovet av att hitta nya metoder som kan bedöma statusen på ledningsnäten, utan att behöva gräva upp ledningarna, är gemensamt och stort.

– Nu kraftsamlar vi för att utveckla ny teknik som kan få omfattande inflytande över strategiska beslut och investeringar, såväl för oss själva som nationellt, säger Liisa Fransson, FoU-ansvarig på Kraftringen.

FAKTA

Projektet har en totalbudget på 18 miljoner kronor, varav VINNOVA* bidrar med 9 miljoner kronor.

* Sveriges innovationsmyndighet. De främjar hållbar tillväxt genom att förbättra förutsättningarna för innovation och genom att finansiera behovsmotiverad forskning.

Kraftringens viktigaste frågor inom ekonomisk hållbarhet

Ekonomiskt resultat

Kraftringen arbetar utifrån affärsmässig samhällsnytta, där lönsamhet i affärerna skapar förutsättningar för investeringar som ökar den totala samhällsnyttan.

Leveranssäkerhet

Leveranssäkerhet är viktigt ur såväl kund- och samhällsperspektiv som ur ekonomiskt perspektiv. En av Kraftringens viktigaste uppgifter är därför att ständigt förbättra leveranssäkerheten.

Kundnöjdhet

Kraftringens kunder och samarbetspartners förväntar sig ett professionellt bemötande och tillgång till hållbara produkter och tjänster. Genom vår kunskap kan vi påverka och stödja kundernas val i en hållbar riktning. Kundnöjdhet är avgörande för företagets framgång.

På sidan 30 kan du läsa mer om hur vi arbetar med ekonomisk hållbarhet ►

GRI G4 CORE

Med fokus på transparens och trovärdighet

Kraftringens hållbarhetsrapport är gjord enligt Global Reporting Initiatives (GRI) riktlinjer för hållbarhetsrapportering. Rapporten är viktig för Kraftringens transparens och dialog med omvärlden samt, inte minst, för att visa att vi lever som vi lär.

Inom GRI, som är ett internationellt samarbetsorgan, har flera intressentgrupper arbetat fram globala och enhetliga riktlinjer för hur företag och organisationer ska redovisa sitt hållbarhetsarbete. Allt i syfte att underlätta bedömning och jämförelser mellan företag och organisationer ur ett ekonomiskt, miljömässigt och socialt perspektiv.

2011 beslöt Kraftringens styrelse att företaget för första gången skulle ta fram en hållbarhetsrapport enligt GRI:s riktlinjer, som skulle bestyrkas externt via en översiktlig granskning.

2016 års rapport är gjord enligt GRI G4, för tredje året i rad. Kraftringen har valt att redovisa enligt basnivån, som kallas "Core". För fjärde året i rad anlitas revisionsföretaget Ernst & Young AB, för att utföra såväl den översiktliga granskningen av hållbarhetsrapporten som revisionen av företagets finansiella rapport.

Styrelsen tar del av revisorernas rapportering från granskningen; på sidan 43 finns revisorernas bestyrkande. Rapporten omfattar all verksamhet och samtliga dotterbolag i koncernen.

I dialog med vår omvärld

Kraftringens uppdrag är att bidra till samhällsutvecklingen, vara drivande i omställningen till förnybar energiproduktion och i arbetet med energieffektivisering. Det är några av de synpunkter som kommit fram i dialoger med våra intressenter.

Många intressenter ser också att Kraftringen kan vara en viktig kunskapsspridare till både kunder och samhället i stort samt agera föregångare när det gäller hållbarhetsarbete.

Genom att sammanställa och värdera information från ett stort antal samtal och dialogmöten med intressenter har vi fått fram frågor som de tycker är viktiga. Detta kompletterar vi med information från omvärldsanalyser, aktuell och kommande lagstiftning, riskbedömningar, interna styrdokument samt involverar nyckelpersoner med specifik kunskap från olika delar av företaget. Resultatet har blivit en stor mängd information som vi, enligt GRI:s principer, har värderat kvalitativt, för att få fram de mest väsentliga frågorna att redovisa.

Väsentlig påverkan

Gemensamt för de frågor vi valt att fokusera på är att de har en väsentlig social, miljömässig eller ekonomisk påverkan på företaget och/eller samhället i stort samt att merparten av frågorna även har värderats som viktiga av våra intressenter. Med hjälp av GRI-index, som finns på sidan 24-26, kan du enkelt hitta var olika frågor finns beskrivna i rapporten.

I Kraftringens hållbarhetsstrategi är ett av målen att vart tredje år genomföra en mer omfattande väsentlighets- och intressentanalys, vilket sker nästa gång 2017. Under 2016 har vi dock genomfört några kompletterande dialoger med intressenter. Resultatet från dessa kompletterande intressentdialoger har dock inte inneburit några förändringar kring vilka väsentliga hållbarhetsfrågor vi lyfter fram i den här redovisningen.

När vi väljer ut intressentgrupper och deltagare till våra intervjuer är den röda tråden relationen till Kraftringen och den ömsesidiga påverkan vi har på varandra.

Riskbedömningar av hållbarhetsfrågor

Kraftringen exponeras för flera typer av risker i sin verksamhet och vi arbetar systematiskt för att hantera dem. I våra Riktlinjer för internkontroll finns ett avsnitt om bedömning, värdering och hantering av risker.

Så här arbetar vi med risker kopplat till hållbarhet:

- Finansiella risker hanteras via vår Finanspolicy och Riktlinjer för riskhantering.
- Risker kopplat till yttre hot och säkerhet vid anläggningar hanteras via våra Riktlinjer för säkerhet.
- Risker kopplat till informationssäkerhet hanteras via våra Riktlinjer för IT.
- Miljö- och arbetsmiljörisker hanteras i Kraftringens ledningssystem för respektive område.
- Risker kopplat till leverantörskedjan hanteras via våra Uppföranderegler för leverantörer samt vid leverantörsutvärderingar.
- Kraftringens uppförandekod hanterar bland annat riskområden inom miljö, anti-korruption, mänskliga rättigheter och arbetsförhållanden.
- Under 2017 kommer Kraftringen att stärka sitt arbete med riskhantering genom att rekrytera en Risk Manager.

Intressenter, dialoger
& viktiga
hållbarhetsfrågor ►

Vi lyssnar på genom och det viktigaste för intressenterna är
Kunder och samarbetspartners	Samverkansmöten - 1 gg/mån Kraftdialogmöte - 3-4 ggr/år Prisdialogmöte fjärrvärme - 3 ggr/år Intressentdialog - hållbarhet - 1 gg/år Kundevent - löpande Kundservice - löpande Sociala medier - löpande Mätning kundnöjdhet - 1 gg/år	Leveranssäkerhet Hållbara bränslen God dialog - kundfokus Transparens Ansvar för leverantörskedjan Energieffektivisering Kostnadseffektivitet i företaget - låga elnätstariffer Expertstöd i energifrågor Arbetsstillfällen i regionen Laddinfrastruktur Smart mätteknik
Lokalsamhället inklusive ideell sektor	Intressentdialog - hållbarhet 1 gg/år Lokala arrangemang - löpande Sponsringsaktiviteter - löpande Dialog i samband med etablering av nya anläggningar, t ex Örtoftaverket Samarbete med samhällsplanering i kommuner - löpande	Leveranssäkerhet Driva samhällsutveckling och energiomställning Förnybar produktion av el och värme Lättförståelig information Energikompetens - folkbilda Ökat fokus på biologisk mångfald Transparens
Leverantörer och entreprenörer	Intressentdialog - hållbarhet 1 gg/år Upphandlingar - löpande Leverantörsbesök - löpande	Samverkan kring gemensamma hållbarhetsfrågor Långsiktig affärsrelation Transparens Förnybar energi
Universitet och högskola	Intressentdialog - hållbarhet - 1 gg/år Examensarbetare - löpande Arbetsmarknadsdagar - 1 gg/år Samverkansprojekt - löpande	Leveranssäkerhet Vara föregångare Leverantörskedjan Energieffektivisering Energikompetens - folkbilda Förnybar energi Långsiktigt ekonomiskt tänk
Myndigheter	Intressentdialog - hållbarhet - 1 gg/år Tillsyn - löpande Tillstånd - vid behov Samarbete t ex räddningstjänst och krishanteringsmyndigheter - vid behov Dialog genom branschorganisationer - löpande	Förnybar energi Nya energilösningar Energikompetens - folkbilda Samverka med andra aktörer
Medarbetare och fackliga organisationer	Intressentdialog - hållbarhet - 1 gg/år Medarbetarsamtal - minst 1 gg/år Internutbildningar - vid behov Fackföreningssamarbeten - löpande Medarbetarenkäter - 1 gg/år Medarbetardagar - vartannat år Interaktivt intranät - löpande	Driva samhällsutveckling och energiomställning Hållbarhet Leva som vi lär Dra nytta av medarbetarnas kompetens Arbetsmiljö Mångfald Attraktiv arbetsgivare Ge tillbaka till närsamhället Verka för goda marknadsvillkor Hållbara transporter Energikompetens - folkbilda Affärsetik
Ägare och styrelse	Ägarsamråd - 3 ggr/år Bolagsstämma - 1 gg/år Intressentdialog - hållbarhet 1 gg/per år Styrelsemöte - 7 ggr/år	Driva samhällsutveckling och energiomställning Lönsamhet som möjliggör långsiktiga investeringar Leveranssäkerhet Skapa kundnytta och vara kundens rådgivare i energifrågor Affärsetik Transparens Attraktiv arbetsgivare Mångfald Pedagog i energifrågor för barn och ungdom

Intressenter, dialoger & viktiga hållbarhetsfrågor

I olika former av möten och dialoger lyssnar vi på vad våra intressenter tycker om Krafrtingen. På det här uppslaget ser du vilka vi mött och vilka hållbarhetsfrågor som är de viktigaste. Du ser också vilken relevans frågorna har inom och utanför vår organisation.

	Relevans inom organisationen	Relevans utanför organisationen	Rapporten fokuserar på
Märkning av/ information om produkter och tjänster sid. 28-29	Nöjda kunder är avgörande för företagets framgång. Information om prissättning är viktig för att bygga förtroende hos kunder. Krafrtingen kan genom information påverka mot hållbara val.	Kunder förväntar sig information om produkters och tjänsters hållbarhetsprestanda. Information om prissättning påverkar kundens ekonomi och val av energileverantör.	Krafrtingens produkter, tjänster och såld volym samt Nöjd-Kund Index.
Ekonomiskt resultat sid. 30	En förutsättning för fortsatt verksamhet.	Påverkar ägarna ekonomiskt och ligger allmänt i ägarnas intresse.	Ekonomiskt resultat för den egna organisationen.
Utvärdering av leverantörer avseende anställnings- och arbetsvillkor sid. 31	Kundkrav och egna krav i Krafrtingens uppförandekod för leverantörer.	Innebär krav på leverantörer, vilket indirekt ger positiv påverkan på enskilda människors arbetsmiljö och säkerhet.	Första ledet av Krafrtingens leverantörer samt indirekt även underleverantörer.
Energianvändning sid. 32-33	Minskad klimatpåverkan är en del av företagets vision och affärsidé. Påverkar ekonomiskt resultat. Omfattande lagkrav.	Krafrtingens kunder förväntar sig energieffektiva lösningar. Vi har inflytande över kunders energianvändning genom våra produkter och tjänster.	Kunders användning av våra produkter och tjänster. Energianvändning vid produktion och distribution.
Utsläpp till luft sid. 28-29	Minskad klimatpåverkan är en del av företagets vision och affärsidé. Påverkar ekonomiskt resultat. Omfattande lagkrav.	Utsläpp till luft påverkar människors hälsa och miljö, både lokalt och globalt.	Direkta utsläpp till luft från den egna produktionen.
Avbrottsfri tillgång på energi sid. 36-37	En framgångsrik kärnverksamhet kräver hög leveranssäkerhet och det är även viktigt för vårt ekonomiska resultat. Omfattande lagkrav.	Stora miljömässiga, sociala och ekonomiska effekter för kunder och samhälle vid eventuella avbrott. Framförallt för elleveranser, men även värme, kyla och gas.	Leverans till kund främst inom el-leverans, men även värme, kyla och gas. Fokus även på insatser vid avbrott för att minska olägenhet för drabbade kunder och samhället.
Hälsa och säkerhet i arbetet sid. 38-39	Att vara en ansvarsfull arbetsgivare är viktigt. Risker finns, kopplade till produktions- och den egna entreprenadverksamheten.	Risker för inhyrd personal, särskilt inom entreprenadverksamhet.	Anställda samt inhyrd personal.
Anställningsvillkor sid. 39-40	Att vara en ansvarsfull arbetsgivare är viktigt. Goda anställningsvillkor är avgörande för att behålla och rekrytera ny kompetent personal.	Viktig för våra kunder som ställer krav på oss samt för arbetssökande och för ägarna.	Anställda.
Anti-korruption sid. 41	God affärsetik är en förutsättning för att bygga förtroende. Risk för korruption förekommer på marknaden. Lagkrav och krav i våra uppföranderegler.	Innebär krav för leverantörer genom Krafrtingens uppföranderegler.	Anställda och första ledet av Krafrtingens leverantörer samt indirekt även underleverantörer.

GRI index



STRATEGI OCH ANALYS	KOMMENTAR/UTELÄMNAD INFORMATION	HÄNVISNING SIDA	GLOBAL COMPACT PRINCIP	
G4-1	VD-ord	6-7		✓
ORGANISATIONSPROFIL				
G4-3	Organisationens namn	27		✓
G4-4	Varumärken, produkter och tjänster	29		✓
G4-5	Lokalisering av huvudkontor	Lund	6	✓
G4-6	Länder där organisationen är verksam	Sverige, (huvudverksamhet), Norge (tecknat uttagsrätter vid vatten-kraftverket Svartisen i Norge)	6	✓
G4-7	Ägandestruktur och företagsform		27	✓
G4-8	Marknader där organisationen är verksam		6	✓
G4-9	Organisationens storlek		6, 29, 30, 40	✓
G4-10	Personalstyrka	Förutom förvärv av EKB och försäljning av verksamheten i Nynäshamn är personalstyrkan i stort sett konstant över året, med undantag för visstids-anställda feriearbetare (ca 20-30 st) som tas in sommartid. Kraftringen sak-nar statistik på förekomsten av inhyrd personal i företaget. Kraftringen har ej heller information tillgänglig kring förekomsten av entreprenörer, men vi har ambitionen att på sikt kunna redovisa denna. Till att börja med kommer vi att utreda hur vi kan ta fram informationen. Statistik över personalstyrka delas ej upp på deltidsanställningar, då sådana normalt ej förekommer i Kraftringen.	40	✓
G4-11	Andel anställda som omfattas av kollektivavtal	Samtliga medarbetare inom Kraftringen omfattas av kollektivavtal, oav-sett anställningsform. Vd omfattas inte av lagen om anställningsskydd och arbetstidslagen men följer i övrigt kollektivavtalet gällande ersättningar, förmåner, pensioner och försäkringar. Kraftringens uppföranderegler, som också upphandlade entreprenörer tar del av, ställer krav på rimliga anställ-ningsvillkor, i vårt fall enligt den svenska arbetsmarknaden.	40	3 ✓
G4-12	Organisationens leverantörskedja		31	✓
G4-13	Väsentliga förändringar i organisationen under redovisningsperioden	Inga väsentliga förändringar har skett i ägandestruktur eller i leverantörs-kedjan. Försäljningar och förvärv av verksamhet beskrivs på hänvisad sida.	30	✓
G4-14	Försiktighetsprincipen	Kraftringens certifierade miljöledningssystem säkerställer att försiktig-hetsprincipen följs.	32	7 ✓
G4-15	Hållbarhetsinitiativ och principer som organisationen skrivit under	Kraftringen anslöt sig till FN:s Global Compact under 2015.	24	✓
G4-16	Medlemskap i intresseföreningar och branschorganisationer		42	✓
EU1	Installerad effekt		33	✓

✓ Externt granskat

ORGANISATIONSPROFIL	KOMMENTAR/UTELÄMNAD INFORMATION	HÄNVISNING SIDA	GLOBAL COMPACT PRINCIP	
EU2	Energiproduktion	33		✓
EU3	Antal elnätstkunder	Kunder likställs med antalet anslutningar. Detta innebär att antalet fysiska/juridiska personer är lägre än antalet kunder, då en person kan ha fler än en anslutning. Kraftringen har endast distribution (ej transmission).	37	✓
EU4	Längd på distributionsledningar	37		✓
EU5	Tilldelning av utsläppsrätter	Kraftringen omfattas av EU:s handel med utsläppsrätter (Lag om handel med utsläppsrätter (SFS 2004:1199). För handelsperioden 2013-2020 har Kraftringen tilldelats utsläppsrätter i enlighet med beslut från Natur-vårdsverket. Tilldelningen för 2016 motsvarar 94 758 ton CO ₂ .*		✓
IDENTIFIERADE VÄSENTLIGA ASPEKTER OCH AVGRÄNSNINGAR				
G4-17	Koncernbolag som omfattas av redovisningen	27		✓
G4-18	Process för att definiera innehåll	21		✓
G4-19	Identifierade väsentliga aspekter	23		✓
G4-20	Väsentliga aspekters avgränsningar inom organisationen	23		✓
G4-21	Väsentliga aspekters avgränsningar utanför organisationen	23		✓
G4-22	Förändrad information från tidigare rapporter	Tilldelad mängd utsläppsrätter angivet i 2015 års rapport (110 500 ton CO ₂) ändrades efter publicering av rapporten - korrekt siffra för 2015 är 109 194 ton CO ₂ . Antalet styrelsemedlemmar har i tidigare års rapporter ej varit korrekt. Korrekt antal redovisas för år 2014 och 2015 på sidan 27. Antalet fiberkunder och antal aktiva portar var inkorrekt i fjolårets rapport för åren 2014-2015 på grund av felaktig export av dataunderlag.		✓
G4-23	Förändringar i omfattning och avgränsning från tidigare redovisningar	Inga förändringar.		✓
KOMMUNIKATION MED INTRESSETER				
G4-24	Intressentgrupper	22		✓
G4-25	Identifiering och val av intressentgrupper	21		✓
G4-26	Intressentdialog	22		✓
G4-27	Viktiga frågor för respektive intressentgrupp	22		✓
REDOVISNINGSPROFIL				
G4-28	Redovisningsperiod	Rapporten avser kalenderåret 2016.		✓
G4-29	Datum för senaste redovisning	Godkänd av styrelsen den 15 mars 2016		✓
G4-30	Redovisningscykel	Årligen		✓
G4-31	Kontaktperson	Katarina Skalare		✓
G4-32	GRI-index	24-26		✓
G4-33	Externt bestyrkande	43		✓
BOLAGSSTYRNING				
G4-34	Styrningsstruktur	27		✓
ETIK OCH INTEGRITET				
G4-56	Värderingar och etiskt uppförande	Kraftringens uppförandekod omfattar samtliga av Global Compacts principer och gäller alla anställda och samtliga som representerar Kraftringen, inklusive: styrelsemedlemmar, praktikanter, leverantörer, konsulter och inhyrd personal.	27, 31, 40, 41	1-10 ✓
EKONOMISKT RESULTAT				
G4-DMA	Styrning ekonomiskt resultat	19, 23, 30		✓
G4-EC1	Skapat och levererat ekonomiskt värde	30		✓

✓ Externt granskat

ENERGI	KOMMENTAR/UTELÄMNAD INFORMATION	HÄNVISNING SIDA	GLOBAL COMPACT PRINCIP	
G4-DMA	Styrning energi	13, 23, 32	8-9	✓
G4-EN3	Energianvändning inom organisationen	Kraftringen följer Värmemarknadskommitténs överenskommelse för miljövärdering av fjärrvärme och GHG-protokollet. Konverteringsfaktorer hämtas från Värmemarknadskommittén, myndigheter och internationella organisationer. Utelämnad information: Mindre källor för energianvändning, t ex fordon och kontor, redovisas ej, då de i sammanhanget anses insignifikanta.	33	✓
UTSLÄPP TILL LUFT				
G4-DMA	Styrning utsläpp till luft	13, 23, 34	8-9	✓
G4-EN15	Direkta utsläpp av växthusgaser (Scope 1)	Kraftringen följer Värmemarknadskommitténs överenskommelse för miljövärdering av fjärrvärme. De gaser som inkluderas i de direkta växthusgasutsläppen enligt Scope 1 är CO2, metan, lustgas (N2O) och köldmedium (R314). Konverterings- och emissionsfaktorer hämtas från Värmemarknadskommittén, myndigheter och internationella organisationer. Emissionsfaktorer uppdateras i de fall det är relevant. Finansiell kontroll (enligt GHG Protocols definition) används som avgränsning för denna indikator. Värden för Global Warming Potential har uppdaterats enligt IPCC:s femte utvärderingsrapport. 2014 och 2015 års värden har redigerats utifrån det. Utelämnad information: Enbart koldioxidutsläpp av icke-förnybart ursprung redovisas. Basår tillämpas ej på utsläpp, då vårt fokus är att ha en fossilbränslefri produktion. Biogena växthusgasutsläpp redovisas ej.	35	✓
ANSTÄLLNING				
G4-DMA	Styrning anställning	11, 23, 39	3-6	✓
G4-LA1	Totalt antal och andel nyanställda samt personalomsättning	Uppdelning per region görs ej då Kraftringens verksamhet till största del är regional.	40	3-6 ✓
G4-EU15	Prognos pensionsavgångar	Uppdelning görs ej på olika medarbetargrupper, då samtliga anställda täcks av samma kollektivavtal. Uppdelning per region görs ej, då Kraftringens verksamhet är regional.	40	✓
ARBETSMILJÖ				
G4-DMA	Styrning arbetsmiljö	11, 23, 38		✓
G4-LA6	Arbetskador, frånvaro och dödsolyckor	Statistik kan ej fördelas per kön eller region avseende 2015 eller tidigare. Statistik saknas avseende inhyrd personal och entreprenörer. Under året 2014 finns inte underlag för att utläsa arbetsrelaterad sjuk-/skadefrånvaro motsvarande det nyckeltal som tagits fram för 2015-2016.	39	✓
GRANSKNING AV LEVERANTÖRER MED AVSEENDE PÅ ANSTÄLLNINGS- OCH ARBETSVILLKOR				
G4-DMA	Styrning granskning av leverantörer avseende anställningar- och arbetsvillkor	11, 23, 31	1-10	✓
G4-LA14	Andel av nya leverantörer som granskats med avseende på anställnings- och arbetsvillkor	31		✓
ANTI-KORRUPTION				
G4-DMA	Styrning anti-korruption	11, 23, 41	2, 6, 10	✓
G4-S04	Kommunikation och träning avseende anti-korruption	Uppdelning per region görs ej, då Kraftringens verksamhet till största del är samlad i en region.	41	✓
PRODUKTER OCH TJÄNSTER				
G4-DMA	Styrning produkter och tjänster	19, 23, 28-29		✓
G4-PR5	Resultat av kundnöjdhetsmätningar	Endast 2016 års värde redovisas, då data för tidigare år ej är jämförbara.	28	✓
LEVERANSSÄKERHET				
Sektorspecifik G4-DMA Styrning leveranssäkerhet		23, 36-37		✓
G4-EU27	Frånkopplingsärenden	Utelämnad information: information om tidslängd för frånkopplingar saknas, då vi ej har underlag att redovisa detta.	37	✓
G4-EU28	Strömavbrott, frekvens	SAIDI 2016 för avbrott <12 timmar respektive för alla avbrott: 1,12 stycken.	37	✓
G4-EU29	Strömavbrott, längd	SAIDI 2016 för avbrott <12 timmar: 52,13 minuter. SAIDI 2016 för alla avbrott: 53,19 minuter	37	✓

✓ Externt granskat

Hållbar styrning med god etik

God affärsetik, tydlighet och transparens genomsyrar Kraftringens styrning och agerande. Hållbarhetsprinciperna är avgörande i våra relationer med kunder, anställda, intressenter och i vårt agerande gentemot våra hel- och delägda bolag.

SVENSK KOD FÖR BOLAGSSTYRNING

Kraftringen följer frivilligt svensk kod för bolagsstyrning, som uppdaterades i november 2015. Ändringen gav vid hand ett större fokus på hållbarhet: god bolagsstyrning ska säkerställa att företag, på aktieägarnas uppdrag, drivs hållbart, ansvarsfullt och så effektivt som möjligt.

ÄGARNA

Aktieägaravtal, ägardirektiv och gällande bolagsordning utgör det övergripande ramverket för Kraftringen. Ägarerna utser, genom respektive kommunstyrelse, representanter till ett ägarforum. Där diskuteras och tas beslut om verksamhetsrelaterade ärenden av principiell karaktär.

Ur Kraftringens ägardirektiv:
"Koncernen, på affärsmässiga grunder och i linje med företagets konsolideringsbehov och investeringsberedskap, ska tillgodose behov av energileveranser och energitjänster med hög leveranssäkerhet, en hög servicenivå gentemot kunderna och till ett rimligt pris. Ratio-nell energianvändning, liten miljöpåverkan och skälig kapitalavkastning ska eftersträvas."

VÅRA POLICYS

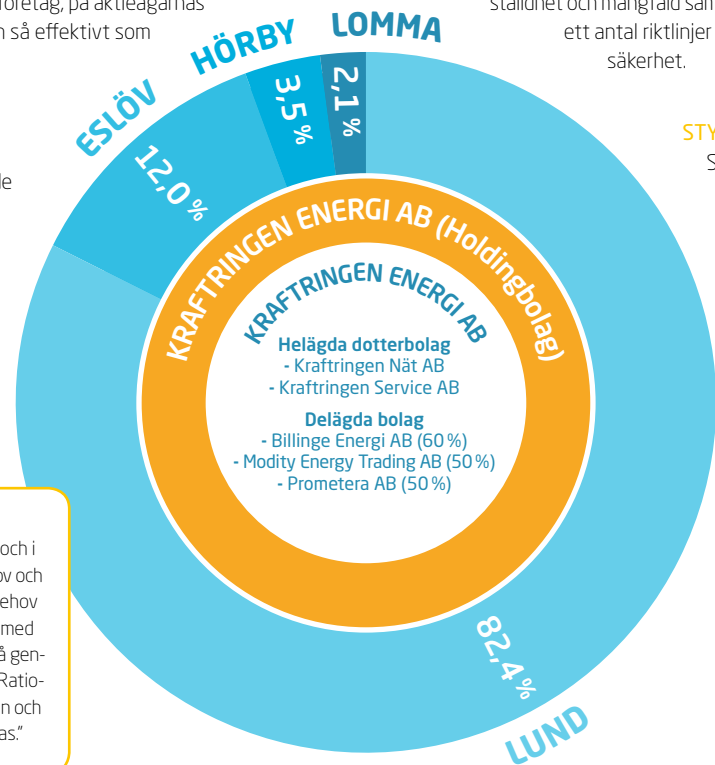
Ett hållbart arbetssätt ska också genomsyra vår organisation. I det övergripande ramverket för företagets hållbarhetsarbete finns en uppförandekod och fyra policyer för: arbetsmiljö, finansfrågor, jämställdhet och mångfald samt miljöfrågor. Kraftringen har också ett antal riktlinjer inom inköp, resor, investering och säkerhet.

STYRELSEN

Styrelsen utvärderar årligen sitt arbete och detta rapporteras till ägarforum inför bolagsstämman val av ny styrelse. Styrelsemedlemmarna har genomgått ett styrelseutvecklingsprogram, där bland annat företagets hållbarhetsarbete presenterats och diskuterats.

BOLAGEN I KONCERNEN

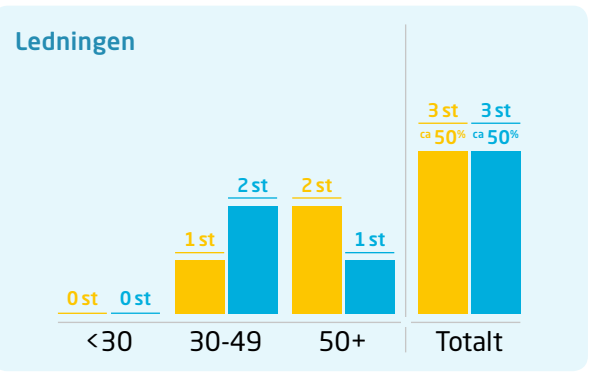
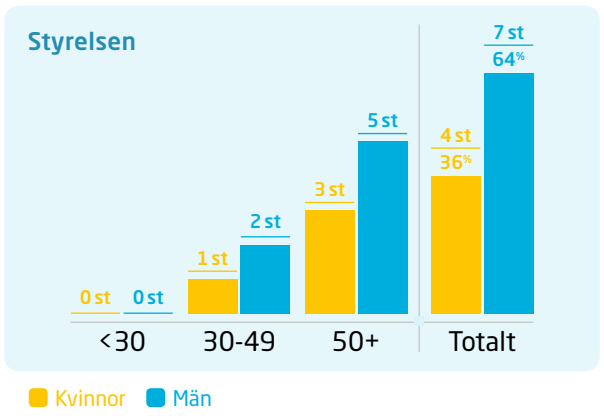
Dessa hel- och delägda bolag styrs genom ägardirektiv och Kraftringens deltagande i bolagsstyrelserna. Under 2016 samt vidare under 2017 sker ett arbete med att tydliggöra Kraftringens hållbarhetsstyrning av de delägda bolagen.



Mer om koncernens bolagsstyrning finns i bolagsstyrningsrapporten på kraftringen.se

♀♂
2016

Sammansättning i styrelse och ledning





Mia Palm och Michael Henriksson

Nöjda kunder är avgörande

Nöjda kunder är av största vikt för Kraft-
ringen. Det långsiktiga målet är att ha de
nöjdaste kunderna i branschen.

Krafttringens övergripande målsättning är att utveckla de större kundernas affärer och att utvecklas tillsammans med dem, mot ett mer hållbart samhälle. Vi vill vara en samarbetspartner, som via dialog och genom att bistå med kunskap, ser till att våra ägarkommuner och andra stora kunder når sina miljö- och hållbarhetsmål.

Tillsammans med Lunds kommun har Krafttringen arbetat fram en solkarta, som sedan 2013 varit tillgänglig för alla fastighetsägare i Lund. Solkartan är ett hjälpmedel för villa- och fastighetsägare, som ger svar på om deras tak är lämpligt för montering av solceller och hur mycket solenergi som i så fall kan produceras på deras tak. Under 2016 har vi utvecklat solkartan så att tjänsten nu också är tillgänglig för fastighetsägare i våra övriga ägarkommuner: Eslöv, Hörby och Lomma. Nylanseringen sker under 2017.

Hur arbetar ni med kunddialog i övrigt?

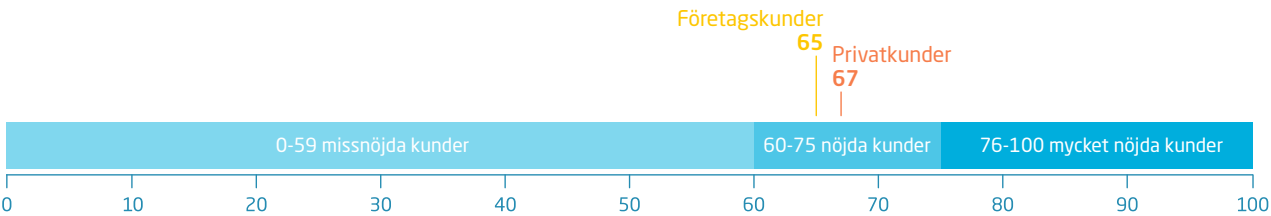
– Vi vill ha en aktiv och kontinuerlig dialog med våra kunder och har flera forum för dialog, till exempel Kraftdialogen och Prisdia-
logen. Under 2016 introducerade vi en satsning för att syste-
matiskt samla in kundinsikter via Net Promotor Score-modellen,

som rör både privat- och företagskunder, säger Michael Henriks-
son, affärsområdeschef Marknad och försäljning.

Hur har ni arbetat för att förbättra er kundservice?

– Det är en rad samlade insatser som bidragit till att höja den sam-
lade kvaliteten. Bland annat har vi anpassat bemanningen efter
antalet beräknade inkommande samtal, ökat samarbetet och
skapat tydligare ansvarsområden inom kundservice. Dessutom
har vi haft ett stort fokus på kundbemötandet och arbetat med
samtals-coaching och kompetensutveckling. Kunddialogen har
utvecklats till att bli mer proaktiv; rådgivarna tar mer initiativ i
samtalen, säger Mia Palm, chef för Krafttringens kundservice.

Under 2016 har Krafttringens fakturor också gjorts om, för att
bli enklare och tydligare. Innehållet är detsamma, men informa-
tionen presenteras på ett mer överskådligt sätt. Alla betalnings-
uppgifter finns på fakturans framsida. I specifikationen är in-
formationen tydligt uppdelad, för att visa vilka avtal kunderna
har och vad de betalar för.



Nöjd-Kund-Index 2016

2016-års NKI-mätning placerar oss i spannet mellan 60 och 75
på 100-gradiga indexskalan, vilket anses spegla nöjda kunder.

FAKTA

Net Promotor Score-modellen är en arbetsmetod och en process
för kunddriven affärsutveckling som syftar till att höja kundupple-
velsen och kundlojaliteten.

Kraftdialogen genomförs med de största kunderna, tre-fyra gånger
per år, kring temat hållbar tillväxt.

Prisdialogen är ett branschsamarbete för prövning av prisändring
på fjärrvärme.

CustomerScoreCard är ett styrkort som synliggör kundernas syn-
punkter och används som underlag för ständiga förbättringar av verk-
samtetsstyrning och utveckling.

Nöjd-Kund-Index (NKI) I samarbete med undersökningsföretaget
TNS Sifo genomfördes under hösten 2016 en NKI-mätning för privat-
och företagskunder. Se resultat på sidan här intill.

FAKTA

Produkters hållbarhetsinformation Krafttringen strävar efter att
underlätta för kunder att göra hållbara val via lättillgänglig produkt-
information om hållbarhetsprestanda. Att välja exempelvis solceller
med lång livstid och hög prestanda ska vara enkelt.

Nyinflyttade inom Krafttringens elnätsområde tilldelas automatiskt
ett anvisningsavtal med Krafttringen. Via välkomstbrevet informeras
nya kunder om möjligheten att teckna ett nytt och för kunden mer
förmånligt avtal än det som de tilldelats.

Våra produkter och tjänster

Krafttringen har ett brett utbud av produkter och tjänster och är landets
femte största elnätsägare. Totalt har Krafttringen cirka 260 000 kund-
och tjänsteavtal.

Läs mer om våra produkter och tjänster samt hur
vi arbetar med prissättning på krafttringen.se ►

VÅRA PRODUKTER OCH TJÄNSTER	2016	2015	2014
Elnät			
Antal kunder	102 097	116 517	115 725
Elhandel			
Antal kunder	134 642	139 731	147 581
Såld volym, GWh	1 435	1 421	1 383
Såld volym, varav Bra miljöval eller Förnybar el	499	331	23
Fjärrvärme			
Antal kunder	8 604	8 455	8 270
Såld volym, GWh	913	883	835
Fjärrkyla			
Antal kunder	61	62	64
Såld volym, GWh	50	54	60
Gasnät			
Antal kunder	1 936	1 933	1 955
Gashandel			
Antal kunder	2 022	2 110	2 097
Såld volym (fordon + uppvärmning) GWh	266	264	266
Fordonsgas			
Antal kunder	575	668	410
Såld volym kg	6 379 319	7 083 532	6 509 239
Ersätter liter bensin	9 568 980	10 625 298	9 763 860
Fiber			
Antal aktiva portar	10 180	7 790	4 763
Uthyrning fiberoptiskt nät, antal kunder	45	49	49
Entreprenad			
Omsättning, mnkr	474	249	224
Energitjänster			
Antal kunder	111	62	55
Solceller, ackumulerat antal sålda	71	28	13
Omsättning, mnkr	24	6,9	7,6



Micke Andersson

Hållbar ekonomi ger trygg bas

Starka och hållbara ekonomiska resultat är grundläggande för att Krafttringen ska kunna nå långsiktiga mål, som fossilbränslefri produktion av el och värme senast år 2020. Finansiell stabilitet möjliggör fortsatt utveckling och tryggar energileveranserna till företagets kunder.

Energibranschen är en kapitalintensiv verksamhet och för Krafttringen innebär det årliga investeringar på drygt 400 miljoner kronor. Hållbara investeringar måste vara finansiellt lönsamma samtidigt som långsiktig lönsamhet kräver hållbarhet.

Hur mäter ni effektivitet och resultat?

– Vi mäter och utvärderar löpande effektiviteten i vår finansiella styrning och följer upp våra ekonomiska mål, som en del i vårt kontinuerliga redovisningsarbete. Hållbar ekonomisk tillväxt är ett av Krafttringens tre övergripande koncernmål och varje månad mäter och rapporterar vi vårt ekonomiska resultat efter finansiella poster, kassaflödet före investeringar samt våra räntebärande skulder, säger Micke Andersson, ekonomichef på Krafttringen.

Når ni målen?

– Krafttringen har de senaste åren lyckats nå bolagets ekonomiska mål, trots milda vintrar med relativt låg energiförsäljning. Investeringen i Örtoftaverket har minskat produktionskostnaderna och fjärrvärmeledningen som kopplar samman fjärrvärmenäten i Lund-Eslöv-Lomma med näten i Helsingborg-Landskrona har

börjat ge positiva resultat effekter. Resultat och kassaflöde 2016 är på höga nivåer och räntebärande skulder har minskat.

Hur förvaltas företagets vinst?

– En stor del av Krafttringens vinst, cirka 50 procent av resultatet efter schablonskatt de senaste åren, går tillbaka till våra ägarkommuner och gynnar kommuninvånarna via olika former av kommunal service. Det rör sig om över 730 miljoner kronor de senaste tio åren. Resten av vinsten återinvesteras i vår verksamhet.

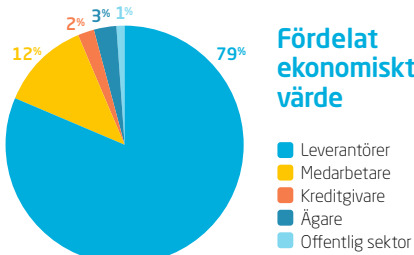
Nämn någon viktig händelse under året!

– Förvärvet av EKB Kraft i Götaland har stärkt vår konkurrenskraft på entreprenadmarknaden och säkrat resurser för underhåll och förnyelse av elnäten. Försäljningen av elnäts- och entreprenadverksamheten i Nynäshamn var ett led i ambitionen att konsolidera bolagets affär till de södra delarna av Sverige. Det har gett oss möjlighet att påbörja minskningen av vår skuldsättning till en mer hållbar nivå.

FAKTA

- Baserat på Krafttringens ekonomiska resultat för 2015, på 293 miljoner kronor, har våra ägarkommuner under 2016 fått dela på en utdelning motsvarande 92 miljoner kronor.
- Som kommunägt bolag är Krafttringen självständigt i sin ekonomiska styrning och har ingen kommunal borgen. Verksamheten finansieras genom att ställa ut företagscertifikat samt att teckna obligationer.

- Krafttringen har en extern rating från Standard & Poors (BBB+/Stable/A-2).
- Företagets styrning och ekonomiska prestationer revideras årligen av externa revisorer. I bolagsstyrningsmodellen ingår även lekmannarevision, där revisorerna själva väljer ut områden att fördjupa sin granskning i.



Krafttringens norska bolag ingår i redovisningen, men utgör en så pass liten del att det ej redovisas separat. I intäkter ingår reavinst vid försäljning av aktier i dotterbolaget Nynäshamn Energi AB. Under året har vi gjort stora nedskrivningar i produktionsanläggningar, vilket påverkar negativt. Krafttringen har under 2016 betalt in 432 mnkr i konsumtionsskatt på el, gas och olja.

Krafttringens genererade resultat fördelat på intressenter

MNKR	Intressentgrupp	2016	2015	2014
Intäkter	Kunder	3 075	2 600	2 583
Genererat ekonomiskt värde		3 075	2 600	2 583
Kostnader	Leverantörer	2 425	2 004	2 181
Löner och ersättningar	Medarbetare	363	326	309
Betalning till långivare	Kreditgivare	53	57	75
Utdelning till ägare	Ägare	92	94	66
Betalda skatter	Offentlig sektor	-20	13	14
Fördelat ekonomiskt värde		2 913	2 495	2 645
Balanserat ekonomiskt värde		162	106	-62

Ansvarsfulla inköp håller i längden

Att arbeta med ansvarsfulla inköp är en viktig del i Krafttringens hållbarhetsarbete. Vi arbetar långsiktigt och ställer samma höga krav på våra leverantörer som vi gör på oss själva.

Nämn några viktiga händelser under året.

– Under 2016 har vi utfört leverantörsgranskningar på fem av de 43 leverantörer som vi upphandlat under året. Granskningarna görs för att följa upp de accepterade uppföranderegler för leverantörerna, som bland annat omfattar arbetsförhållanden och mänskliga rättigheter. Vi kräver bland annat att lagstiftningen i de länder där leverantören är verksam ska följas och vara en miniminivå för de anställdas villkor, säger Ben Nilsson, inköpschef och fortsätter:

– Vi har också implementerat en värderingsmodell och fokus under 2016 var inköp av tekniska tjänster och entreprenader. De företag som levererar tjänster under denna kategori har sedan utvärderats och fem har valts ut för granskning med hjälp av en extern part. Vi har mer än 2000 aktiva leverantörer, vilket gör det till en utmaning att mer systematisk följa upp hur våra hållbarhetskrav efterlevs.

Har det hänt något mer av vikt?

– Från och med 2016 sammanställer vi också alla hållbarhetskrav som görs i upphandlingar, i en gemensam förteckning. Från och med 2017 kommer vi att göra kvartalsvisa genomgångar för att sprida kunskap och vidareutveckla den specifika kravställningen kring hållbarhet.

– För att stärka vår kompetens har vi under 2016 genomfört en utbildning i hållbara inköp för våra inköpare som deltar i offentliga upphandlingar och även genomfört en utbildning i direktupphandling, där hållbarhetsfrågorna också berörs.

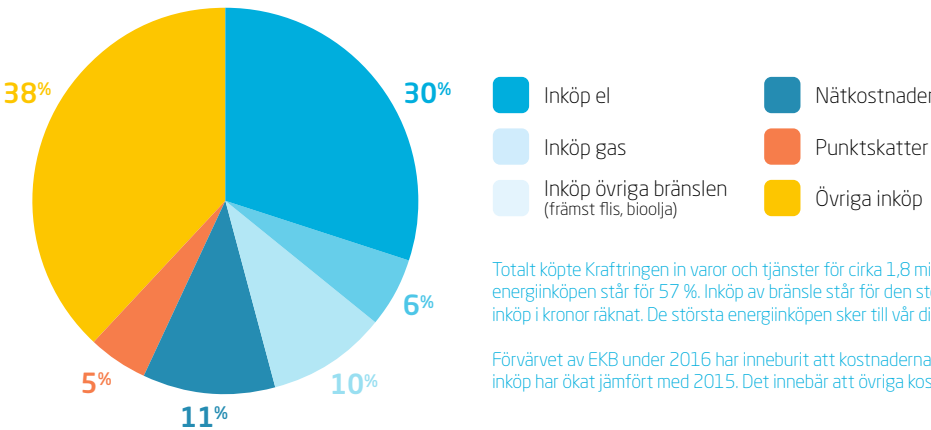
Varför gör ni leverantörsrevisioner?

– Framför allt för att vi vill stödja leverantörerna i deras arbete med hållbarhetsfrågor. I de uppföljande kontakterna vill vi kunna bidra med förslag till hur leverantörerna ska utveckla sitt arbete. Om de inte följer de riktlinjer vi ställt upp kan det leda till att avtal bryts eller inte tecknas.

FAKTA

- Chef för Ekonomi och IT/FM är dokumentägare och inköpschef är utfärdare av riktlinjer för inköp, där ramarna för inköpsarbetet fastställs. Vd och ledningsgrupp godkänner riktlinjerna. Operativt inköpsarbete är decentraliserat och verksamhetsansvariga ska agera enligt befintliga avtal och uppföranderegler för leverantörer.
- Våra uppföranderegler för leverantörer inkluderar kriterier om arbetarskydd, arbetsmiljö- och arbetsrättslagstiftning i tillverkningslandet, barnarbete, tvångsarbete, mångfald och icke-diskriminering, löner och arbetstid samt föreningsfrihet och organisationsrätt.
- Ett avslut med en leverantör sätts i förhållande till sociala, miljömässiga och ekonomiska faktorer, och värderas från fall till fall. Ett avslut av ett leveranskontrakt hanteras enligt gällande avtalsvillkor för respektive avtal.
- Inköp av energi och råvaror görs från ett fåtal leverantörer (cirka 1 procent av drygt 2000 leverantörer), men står för merparten av våra inköpskostnader (se diagram). Vårt intressebolag Modity är vår största leverantör sett till inköpskostnader. De förser oss med vårt behov av el och gas, via elbörsen NordPool. Utländska inköp står för 1 procent av våra totala inköpskostnader.

Krafttringens inköp



Totalt köpte Krafttringen in varor och tjänster för cirka 1,8 miljarder kronor under 2016, varav energiinköpen står för 57 %. Inköp av bränsle står för den största andelen av Krafttringens totala inköp i kronor räknat. De största energiinköpen sker till vår distribution och försäljning av el.

Förvärvet av EKB under 2016 har inneburit att kostnaderna för underentreprenader och materialinköp har ökat jämfört med 2015. Det innebär att övriga kostnaders andel ökat mot tidigare år.



Ben Nilsson



Fredrik Fackler

När Krafrtingen ökar andelen förnybar råvara i företagets energi-produkter, skapas goda förutsättningar för Krafrtingens kunder att också uppnå sina miljöambitioner. Flertalet kunder efterfrågar förnybar energi och ber ofta om hjälp för att minska sin energianvändning. Denna energirådgivning bidrar till att minska såväl kunders kostnader som deras miljöpåverkan.

Hur ser Krafrtingens egen energianvändning ut?

– Vi använder stora mängder energi i vår egen verksamhet och för distribution till kunder, vilket har en ekonomisk, social och miljömässig påverkan på samhället. Internt används den största mängden energi till värme-, el- och kylproduktion, samt körning med fordon. Externt levererar Krafrtingen, utöver egenproducerad värme, el och kyla, även inköpt el och gas till kunder, säger produktionschef Fredrik Fackler.

Hur arbetar ni internt med uppföljning och förbättringar?

– Energianvändning i produktionen följs upp kontinuerligt och sammanställs månadsvis. Statistik för att beräkna total energianvändning, inklusive intern energianvändning, sammanställs årsvis av vår miljöcontroller.

Förnybart och energieffektivt

Tillgång till ren och förnybar energi är avgörande för att ställa om till ett långsiktigt hållbart samhälle. Krafrtingen har ett övergripande mål om en fossilbränslefri produktion senast år 2020.

Vad gör ni för att minska er energianvändning?

– Vi ser bland annat till att äldre och mindre effektiva anläggningar fasas ut och att våra anläggningar optimeras. Dessutom använder vi allt mer restprodukter och spillvärme i produktionen och fasar ut fossila bränslen som naturgas och torv.

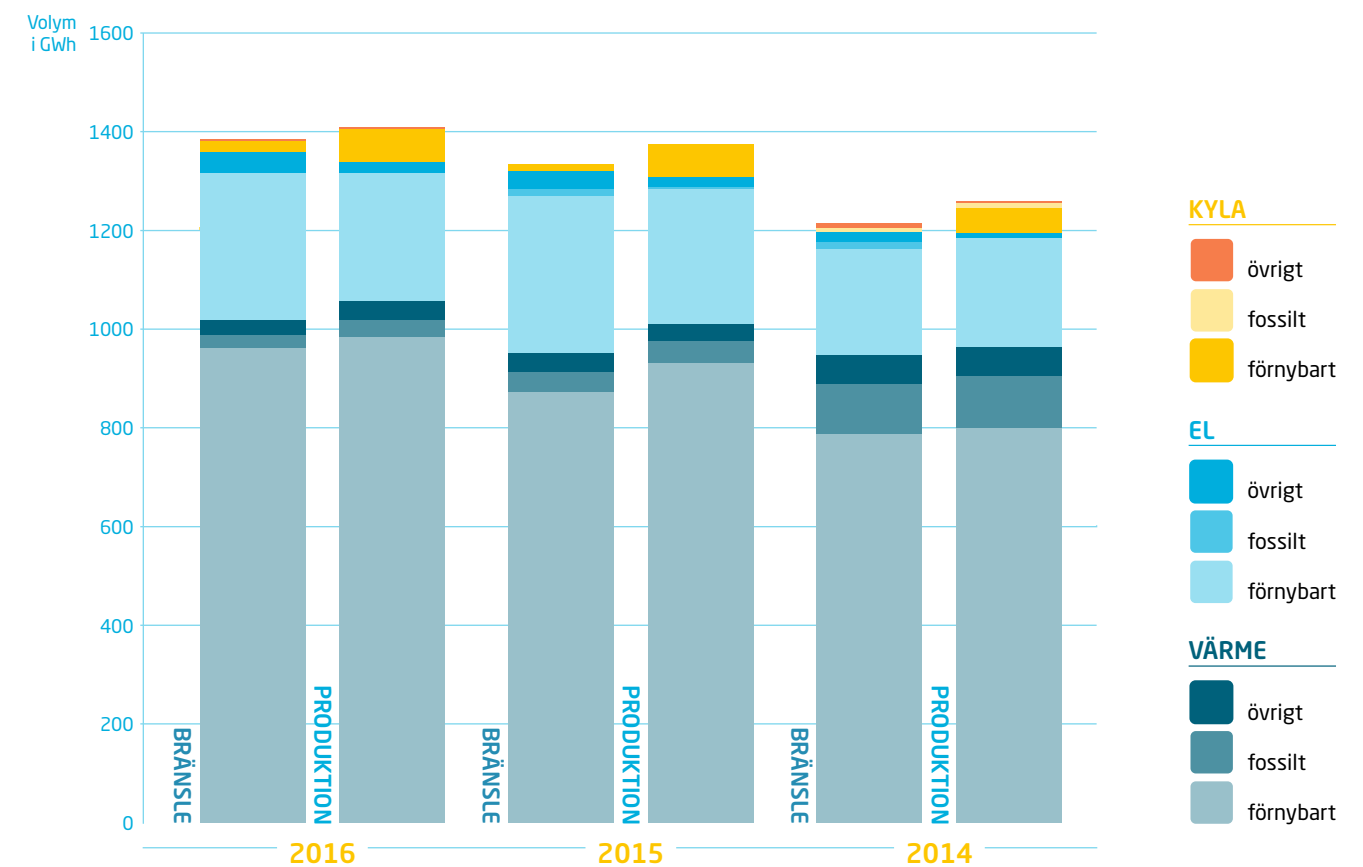
– Vi ser också att primärenergifaktorn för fjärrvärmerna, ett mått på resurseffektivitet, har minskat från 0,35 år 2015 till 0,30 år 2016. Det innebär att energiresurser används allt effektivare i vår produktion. I stort fortsätter andelen fossilt att minska, vilket vi är nöjda med. Vår bedömning är att målet om en fossilbränslefri produktion kommer att nås till 2020; helt enligt vår handlingsplan.

Hur bidrar ni till att minska kundernas energiförbrukning?

– Vi erbjuder tjänster inom energilösningar, för att optimera och sänka energianvändningen hos företagskunder. Denna verksamhet efterfrågas av många och utökas kontinuerligt. Privatkunder erbjuds gratis energirådgivning per telefon.

Fler nyckeltal kopplat till vår produktion och våra produkter finns på vår hemsida krafrtingen.se

Total bränsleanvändning och produktionsvolym för fjärrvärme, kyla och el



Andelen förnybart bränsle och återvunnen värme i fjärrvärme-produktionen har ökat från 92 procent under 2015 till 93 procent under 2016, vilket bland annat beror på att naturgasanvändningen har minskat. Andelen fossilt, förnybart respektive övrigt i producerad volymen energi visar de bränslen som använts för att producera el, värme respektive kyla. Produktionen av energi kan dock, genom användning av rökgaskondensering, ha en verkningsgrad över 100 procent. Därför är redovisad mängd producerad energi i vissa fall större än redovisad bränsleanvändning.

FAKTA

- Krafrtingen berörs av omfattande lagstiftning, till exempel elcertifikat, energideklaration för byggnader och ursprungsmärkning av el. Lagstiftningen påverkar Krafrtingen i riktning mot en större andel förnybar råvara i sin energianvändning och energiförsäljning. Krafrtingen berörs av ny lagstiftning om energikartläggning i stora företag och genomför nu energikartläggningar i hela verksamheten, som kommer att följas av åtgärder. Krafrtingen har egen personal som är certifierad för att genomföra energikartläggningar.
- Krafrtingen är miljöcertifierad enligt ISO 14001. I miljöledningssystemet finns en miljöpolicy, övergripande miljömål på koncernnivå och detaljerade miljömål på affärsområdes- och enhetsnivå. En styrning mot ökad användning av förnybar energi och energieffektivisering finns med i systemet. Det finns till exempel driftinstruktioner för att bland annat optimera energianvändning i produktionen.
- Energiförluster i fjärrvärme, fjärrkyla och elnät följs upp. Ett kontinuerligt arbete pågår med att minska förlusterna genom byte av utrustning samt löpande underhåll.
- Inom ramen för Krafrtingens certifierade miljöledningssystem utvärderas styrning och måluppfyllelse av miljöaspekter, kopplat till bland annat energiproduktion, samt efterlevnad av miljölagstiftning. Resultaten rapporteras inför ledningsgruppen två gånger per år och Krafrtingen genomför årligen revisioner där arbetet granskas.
- Ytterst ansvarig för miljöledningsarbetet och dess mål är vd och ledningsgrupp. Funktionen miljöansvarig samordnar det övergripande miljöledningsarbetet. På affärsområdes- och enhetsnivå finns miljösamordnare som arbetar med miljöfrågorna inom sin verksamhet.

Installerad effekt EL, MW	2016	2015	2014
Kraftvärmeverk			
Gasturbin	0	22	22
Biobränslen - Örtofta	38	38	38
Biobränslen - Återbruket	4	4	4
Vindkraft	4	4	4
Totalt installerad effekt	46	68	68
Uttagsrättigheter vattenkraft Norge	30	30	30

Tabellerna visar sammanlagd installerad effekt el respektive installerad effekt värme i Krafrtingens tre kraftvärmeverk. Krafrtingen har tre bemannade produktionsanläggningar och totalt cirka 40 produktionsanläggningar med en sammanlagd installerad effekt värme på cirka 700 MW. Gasturbinkraftvärmeverket togs ur drift 2016 som ett steg i vår omställning till fossilbränslefri produktion.

Installerad effekt VÄRME, MW	2016	2015	2014
Kraftvärmeverk			
Gasturbin	0	37	37
Biobränslen - Örtofta	72	72	72
Biobränslen - Återbruket	12	12	12
Totalt installerad effekt värme i kraftvärmeverk	84	121	121



Marie Caesar och Maria Fors

Fossilbränslefri produktion för en renare luft

Energisektorn är en av de branscher som står för en stor del av växthusgasutsläppen till luft, men även andra utsläpp. Merparten av Kraftringens intressenter menar också att utsläpp är viktigt för Kraftringen att arbeta med.

Varifrån kommer Kraftringens utsläpp?

– Nästan all energiproduktion genererar någon form av utsläpp till luft. På Kraftringen kommer den största mängden utsläpp från produktionsanläggningarna för fjärrvärme, fjärrkyla och el, men även bilkörning vid exempelvis servicearbeten genererar utsläpp. Vilka utsläpp som kommer från produktionsanläggningarna beror framförallt på vilket bränsle som används. Och utsläppsmängden beror bland annat på reningsteknik och driften av produktionsanläggningarna, säger Maria Fors, miljöansvarig på Kraftringen.

Hur arbetar ni för att nå målet fossilbränslefri produktion år 2020?

– Avdelning Produktion har tagit fram en handlingsplan fram till år 2020, där det tydliggörs vilka anläggningar som måste tas ur drift och hur de ska ersättas. Under 2016 stängdes till exempel en naturgaspanna i fjärrvärmenätet i Lund-Lomma-Eslöv. Beslut om utfasning av torv har fattats, vilket kommer att innebära markanta minskningar i utsläppen av växthusgaser. Avveck-

lingen av torv kommer att ske etappvis fram till år 2020, för att minska riskerna och ge tid för testning och förberedning. Vårt arbete under 2016 har gått som förväntat utifrån handlingsplanen, säger Maria Fors.

Hur arbetar ni mer konkret för att minska era övriga utsläpp?

– Vi arbetar kontinuerligt för att förbättra verksamheten och minska de utsläpp verksamheten genererar. Ett exempel från 2016 är att vi introducerat en ny kalkprodukt till rökgasreningen i företagets största produktionsanläggning Örtoftaverket. Den nya produkten fångar tungmetaller på ett mer effektivt sätt och minskar dessutom mängden aska som behöver deponeras, säger Marie Caesar, processingenjör på Örtoftaverket.

FAKTA

- Utsläppen till luft från produktionsanläggningarna styrs av gällande lagstiftning, miljötillstånd för respektive verksamhet vid produktionsanläggningarna, utsläppshandeln av koldioxid samt Kraftringens miljöledningssystem. Detaljerade miljömål finns formulerade för vissa utsläpp till luft. Styrningen ses över kontinuerligt i takt med att lagstiftningen på området förändras och utökas.
- Riktlinjer för förmånsbil respektive tjänstebil styr val av fordon. I första hand ska el- eller fordonsgasdrivna fordon med låg bränsleförbrukning väljas.
- Till företagets interna elanvändning i produktionen, för nätförbrukare och på kontoren, köps el från förnybara energikällor.
- Målstyrning och uppföljning är en del av Kraftringens certifierade miljöledningssystem. Genom interna och externa miljörevisioner följs styrning och arbetssätt upp kontinuerligt. Vid den senaste externa revisionen upptäcktes fyra mindre avvikelser, varav ingen berörde utsläpp till luft eller energianvändning.
- De övergripande och detaljerade miljömålen följs upp och utvärderas av miljöansvarig tillsammans med miljösamordnare. Resultatet rapporteras två gånger per år inför ledningsgruppen. Som exempel kan nämnas att optimering av utrustning för rening av kväveoxider har genomförts på Örtoftaverket, vilket minskat utsläppen från 31 mg/MJ till 25 mg/MJ. När det gäller återbruket i Lomma har en utredning genomförts och beslut tagits om att installera en rening av kväveoxider även på denna anläggning, under 2017.
- Kontinuerliga mätningar av koldioxid (CO₂), kväveoxider (NO_x), svaveloxider (SO_x), kolmonoxid (CO) och stoft genomförs i produktionen. Dessa rapporteras till tillsynsmyndigheter.
- Utöver rapportering till tillsynsmyndigheter redovisas miljönyckeltal för olika utsläpp till kunder och andra intressenter genom hållbarhetsrapporten, på webben och via dialogmöten.



Direkta växthusgasutsläpp	2016	2015	2014
Totala direkta utsläpp (ton CO ₂ e)	36 952	47 493	33 029

Utsläppen av växthusgaser har ökat 2016 jämfört med 2014, då Kraftringens produktion av värme och el ökat. Dessutom är andelen torv i vår bränslemix större 2016 än 2014.

Direkta växthusgasutsläpp kommer till största delen från vår produktion. Koldioxidekvivalenter (CO₂e) är ett mått på klimatpåverkan, där varje växthusgas står för en viss mängd koldioxidekvivalenter. De höga koldioxidutsläppen år 2015 beror bland annat på ett köldmedeläckage. Det har inte skett någon elproduktion med fossila bränslen under året 2016, då gasturbinen har tagits ur drift.

* Den el Kraftringen producerar motsvarar inte samma elmix som säljs till kunder.

Direkta växthusgasutsläpp från elproduktion	2016	2015	2014
Från total elproduktion* (kg CO ₂ e/MWh)	54	55	44
Från fossil elproduktion (kg CO ₂ e/MWh)	-	304	319
Från elproduktion med torv (kg CO ₂ e/MWh)	659	660	731



Mats Didriksson

Leveranssäkerhet och kundinformation i fokus

Strömavbrott har stor påverkan på samhället, såväl för privatpersoner som för företag. En av Krafringens viktigaste uppgifter är därför att ständigt förbättra leveranssäkerheten och förbättra informationen om avbrott.

Förutom kund- och samhällsperspektiv finns det starka ekonomiska incitament för Krafringen att verka för en ännu säkrare elleverans. Det finns även funktionskrav i ellagen, som innebär att det inte är tillåtet med avbrott längre än i 24 timmar.

Hur arbetar ni för att öka leveranssäkerheten?

– Elnätsverksamhet är en mycket långsiktig verksamhet och vi gör investeringar på 40 års sikt. Målet är att reinvesteringar och nyinvesteringar görs så effektivt som möjligt, säger Mats Didriksson, affärsområdeschef på Krafringen.

Hur informerar ni kunderna om strömavbrott?

– Krafringens driftpersonal arbetar tillsammans med kommunikationsenheten, för att ge snabb och tydlig information. Det kan till exempel handla om vilka kunder som berörs rent geografiskt och om avbrottets beräknade längd. De viktigaste kanalerna för avbrottsinformation är sms, Krafringens hemsida och vår kundservice, som ökar sina öppettider vid långvariga och mer omfattande avbrott. Vid behov kontaktar vi media, i berörda områden, för att informationen också ska nå kunder via lokaltidningar och radio. I samband med stormar och mer omfattande avbrott arrangerar vi möten för att också träffa och informera berörda kunder.

Har ni uppfyllt kvalitetsmålen för 2016?

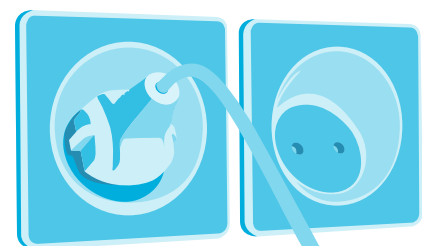
– Ett av målen för 2016 var att inte ha mer än 60,27 kundavbrottsminuter i elnätet per kund, vilket vi nådde vi med åtta

minuters marginal. Målet att inte ha mer än 0,92 avbrott per kund nådde vi däremot inte, här blev utfallet 1,12 avbrott per kund. Det beror på att vi drabbades av många korta avbrott på de delar av nätet som består av isolerad luftledning. Vår satsning att vädersäkra elnätet kommer att minska risken för korta avbrott och även minska avbrottsminuterna, eftersom risken för längre störningar vid oväder då kommer att minska. För att förstärka arbetet med det förebyggande underhållet har vi under hösten anställt en underhållsingenjör

Vi arbetar också med leveranssäkerheten i våra gas- och fjärrvärmenät. Värt att notera under 2016 är ett fortsatt arbete med att byta ut betongkulvertar i fjärrvärmenätet, i centrala Lund. Vi har också invigt en ny produktionsanläggning för fjärrkylanätet. Allt för att ligga på en fortsatt hög leveransnivå. När det gäller gasnätet så har inga större förändringar gjorts under året.

FAKTA

- Krafringen berörs av sträng lagstiftning som både syftar till att hålla nere kostnaden för kunden och öka leveranssäkerheten.
- Alla elnätsföretag är enligt lag skyldiga att upprätta en risk- och sårbarhetsanalys, där potentiella risker ska identifieras. Riskerna viktas sedan utifrån omfattning, till exempel hur många kunder som drabbas och sannolikheten för att felet kan inträffa. Detta sammanställs till en årlig åtgärdsplan, som Krafringen rapporterar till Energimarknadsinspektionen. Risk- och sårbarhetsanalysen ligger sedan till grund för företagets reinvesteringsarbete.
- Intäkterna för elnätsverksamheten regleras av Energimarknadsinspektionen, utifrån en förhandsreglering med en kvalitetsjustering, som bygger på SAIDI och SAIFI (se förklaring här intill).
- Varje elnätsföretag får normvärden: om utfallet är bättre än normen stiger intäktsramen (de tillåtna intäkterna) och om utfallet är sämre, sjunker intäktsramen.



Vad gäller vid avbrott?

12+ Kunderna har lagstadgad rätt till avbrottsersättning för avbrott som varar över 12 timmar. Utöver detta kan kunderna ha rätt till ersättning för att täcka skador som uppkommer i samband med strömavbrott.

Vid vädervarningar från SMHI om exempelvis storm, utökar Krafringen sin beredskap utifrån fastlagda rutiner. Detta för att så snabbt som möjligt kunna åtgärda eventuella avbrott och informera berörda kunder.

Om ett mer omfattande avbrott inträffar, skickas även särskilda rapporter som beskriver händelsen, till Energimarknadsinspektionen. Energimarknadsinspektionen kan sedan tillsätta en särskild granskning om de vill undersöka orsaker och åtgärder ytterligare. Även interna utvärderingar genomförs.

Avbrottsrapporter lämnas årligen till Energimarknadsinspektionen, som sammanställer värdena för samtliga Sveriges elnätsföretag.

Nyckeltal för Krafringens elnätsverksamhet

Strömavbrott < 12 timmar	2016	2015	2014
Frekvens (SAIFI: antal kundavbrott/antal kunder)	1,12	1,54	1,10
Genomsnittlig avbrottslängd (SAIDI: minuter/kund)	52,13	123,56	44,70
Distributionsledningar			
Ovan mark, km	1 842	2 284	2 383
Under mark, km	7 233	7 960	7 841
Nätförluster* GWh	77	83	79
Antal nätkunder			
Antal kunder totalt	99 636	116 329	115 725
varav privatkunder	86 375	102 391	101 955
varav industrikunder	556	688	687
varav kommersiella kunder	6 430	7 180	7 110
Övriga	6 275	6 070	5 973

* Nätförluster (dvs. skillnaden mellan den el som levereras in i nätet respektive den el som registreras som förbrukad hos abonnenterna) för oktober till december månad är baserade på en prognos, eftersom det dröjer tre månader innan informationen är tillgänglig.

SAIFI beskriver hur många avbrott en genomsnittskund drabbas av = antalet kundavbrott per antalet kunder.

SAIDI är medelavbrottstiden = totalt antal kundavbrottsminuter i elnätet per antalet kunder.

Mål för SAIDI och SAIFI sätts utifrån vad Energimarknadsinspektionen ställer för krav vid avbrott med längd upp till 12 timmar.

Tabellen redovisar antalet kunder som aviseras med brytbrev (information till kund om datum då el bryts) på grund av uteblivna betalningar, och de som faktiskt behövs fränkopplas. Under året har vi även kunnat koppla till ett antal kunder som tidigare varit fränkopplade. Tillkopplingsarna är dock inte redovisade separat i tabellen.

Nytt för 2016 är att vi inte redovisar fränkopplade hushåll och näringsidkare vid årets start och slut. Detta då siffror redovisade år 2015 varit felaktiga och ej tillämpliga för ändamålet. Motsvarande siffror kan alltså ej redovisas längre.

Fränkopplingsärenden

Fränkopplingsärenden handlar om de kunder som av olika anledningar inte kunnat betala sina räkningar och därför fått elen avstängd. Tillgång till el är viktigt för våra kunder. Krafringen försöker därför alltid undvika att stänga av elen genom att hitta en lösning i dialog med kunden och ägarkommunernas socialförvaltningar. Exempel på lösningar är att vi kan erbjuda betalningsansånd och avbetalningsplaner till utsatta kunder.

	2016	2015	2014
Under året			
Aviserade hushåll	391	387	652
Aviserade näringsidkare	191	261	-
Fränkopplade hushåll	326	311	-
Fränkopplade näringsidkare	30	38	-

Hälsa och säkerhet bygger företaget

Ett proaktivt och systematiskt arbete kring hälsa och säkerhet är en förutsättning för att Kraftringen ska kunna bedriva sin verksamhet framgångsrikt. En satsning görs därför på att förbättra det systematiska arbetsmiljöarbetet i hela verksamheten och gentemot entreprenörer.

För att motverka sjukskrivningar och förebygga stressrelaterade sjukdomar ligger fokus på förebyggande arbete och aktiv rehabilitering. I Kraftringens verksamheter finns också i riskfyllda miljöer, där en bristande säkerhet kan få allvariga följder, varför det förebyggande arbetet är ett baskrav.

Nämn några viktiga händelser under året.

– Från och med 2016 har vi infört frisknärvaro som ett nyckeltal bland våra arbetsmiljömål, för att ytterligare stärka företagets hälsofokus. Frisknärvaron ersätter mätetalen för korttids- och totalsjukfrånvaron, säger Annika Bengtsson, arbetsmiljösamordnare på Kraftringen och fortsätter:

– Vi har också genomfört en utbildning om organisatorisk och social arbetsmiljö. Den förväntas fungera sjukdomsförebyggande, eftersom den bland annat ger chefer stöd att förebygga stressrelaterade sjukdomar hos medarbetare.

Hur arbetar Kraftringen med uppföljning?

– Varje år gör vi en uppföljning för att se att det systematiska arbetsmiljöarbetet bedrivs enligt givna föreskrifter, att arbetet funkar, att arbetsmiljöarbetets olika delar hänger ihop samt för att se att insatserna leder till en bättre arbetsmiljö.

– Uppföljning av tillbud, riskobservationer och olyckor görs via ENIA, som är en webbaserad plattform där våra medarbetare rapporterar in arbetsolyckor, färdolyckor, arbetssjukdomar, tillbud och riskobservationer. Redovisning och uppföljning sker sedan, ihop med åtgärder som är beslutade av ansvarig chef och skyddsombud, i lokala arbetsmiljögrupper och i den Centrala Arbetsmiljökommittén, avslutar Annika Bengtsson.



Annika Bengtsson

Kraftringens arbetsmiljöorganisation

Årsplanering för det systematiska arbetsmiljöarbetet genomförs i januari. Då planeras aktiviteter som: kontroll, skyddsronder, möten och medarbetarundersökning. Planeringen uppdateras regelbundet och kommuniceras på arbetsplatsträffar, lokala arbetsmiljögrupper och i den Centrala Arbetsmiljökommittén.

Centrala arbetsmiljökommittén (CAMK) är ett samordningsorgan för övergripande arbetsmiljöfrågor. Under 2016 har tre möten hållits, då mål och frågor av övergripande karaktär behandlats.

Lokala arbetsmiljögrupper är förberedande organ för arbetsmiljöfrågor, till CAMK, och behandlar frågor av lokal karaktär.

Arbetsmiljösamordnare För att ytterligare förstärka företagets fokus på arbetsmiljöfrågor finns arbetsmiljösamordnare på de olika verksamheterna, för att stödja chefer med arbetsmiljöfrågor och omvärldsbevakning inom området.

FAKTA

- I Kraftringens interaktiva arbetsmiljöhandbok finns koncernövergripande rutiner och checklistor. Den uppdateras kontinuerligt, för att möta verksamheternas behov och områdets juridiska förändringar.
- HR-enheten ansvarar för att ta fram och publicera övergripande rutiner för arbetsmiljö. Respektive affärsområdes- och enhetschef kompletterar med sina verksamhetsspecifika rutiner.
- Kraftringens arbetsmiljöpolicy beskriver hur arbetsförhållandena ska se ut för att hälsa och olycksfall i arbetet ska förebyggas och en tillfredsställande arbetsmiljö uppnås.
- HR-enheten ansvarar för att ta fram en grundläggande arbetsmiljöutbildning, som genomförs löpande för samtliga nya chefer, enligt företagets arbetsmiljörutiner.

Arbetsmiljömål 2016

För att styra Kraftringens arbetsmiljöarbete finns fyra definierade arbetsmiljömål kopplade till arbetsmiljöpolicy, som bidrar till koncernens övergripande mål om ökad Motiverad Medarbetarindex (MMI), Nöjd-Kund-Index (NKI) och hållbar ekonomisk tillväxt.

Mål	Mått	Uppfyllelse av mål 2016
Säkerhet		
Vi har en säker arbetsplats	Antal skador med sjukfrånvaro är 4 st. eller lägre.	► 1st
Kultur		
Vi har en levande säkerhetskultur	Rapportering av tillbud och riskobservationer ska uppgå till minst 350 st.	► 288
Hälsa		
Vi har en hälsosam arbetsplats	Långtidssjukfrånvaro i genomsnitt för anställda under 1,7 %.	► 2,16 %
	Frisknärvaro, minst 85 % av totalt antal anställda ska ha mindre än 7 sjukdagar per år.	► 85 %
Mångfald		
	Målområdet beslutades först i januari 2017. Uppföljning kan ske först under 2017.	-

► Mål uppfyllt ► Mål ej uppfyllt

Hållbarhetsarbetet en tillgång vid rekrytering

Kraftringen vill vara en attraktiv arbetsgivare med konkurrenskraftiga villkor. Det är viktigt för att kunna rekrytera, behålla och utveckla de medarbetare som verksamheten behöver. Hållbarhetsarbetet fyller också en viktig funktion för att Kraftringen ska uppfattas som en attraktiv arbetsgivare.

Hur arbetar ni med nyanställningar?

– Vi söker upp nya medarbetare genom att vara på olika arbetsmarknadsdagar. Vi samarbetar också med Commitment Skåne, för att underlätta nyanländas introduktion på arbetsmarknaden. Många av dem som söker sig till oss är intresserade av frågor som rör hållbarhet, etiskt ägande och samhällsnytta. Under introduktionsutbildningen får alla nya medarbetare en genomgång av Kraftringens vision, affärsidé, uppförandekod, värdegrund, hur vi ser på kundbemötande och rutiner för att anmäla eventuella missförhållanden i verksamheten, säger Carl Wieslander som ansvarar för rekrytering och employer branding på Kraftringen.

Hur arbetar ni med trivsel och motivation?

– Medarbetarnas motivation mäts årligen via en medarbetar-

Skador, sjukfrånvaro och arbetsrelaterade dödsfall

	2016	2015	2014
Antal skador per heltidsanställd	0,02	0,03	0,03
Total sjukfrånvaro som andel av arbetad tid	3,44 %	4,42 %	3,60 %
Arbetsrelaterad sjuk/skade-frånvaro per heltidsanställd	0,03 st	0,04 st	-
Förlorade arbetsdagar per heltidsanställd under året	1,64	3,91	-
Arbetsrelaterade dödsfall	0	0	0

Heltidsanställd avser antal heltidstjänster, inklusive visstidsanställda, räknat per slutet av året. Underlag för arbetsrelaterad sjukfrånvaro från 2014 går ej att använda för att utläsa vilken frånvaro som är arbetsrelaterad.

Rapporterade riskobservationer, tillbud samt olyckor

	2016	2015	2014
Antal riskobservationer och tillbud	288	227	43
Antal olyckor	12	14	11

Under 2015 lades stort vikt vid att uppmuntra medarbetarna att rapportera tillbud, riskobservationer och olyckor i det nya systemet ENIA. Detta syns i tabellen ovan, då antalet registrerade ärenden ökat markant de senaste åren.



Carl Wieslander och Susanne Serenhov

undersökning. Resultatet från mätningen används i organisationen, bland annat genom att de olika personalgrupperna och deras chefer gör aktivitetsplaner för året. Dessa genomförs och följs upp på affärsområdesnivå och sen på koncernnivå, säger Kraftringens HR-chef Susanne Serenhov.

När ni de uppsatta målen?

– Vi mäter måloppfyllelse för medarbetares trivsel, genom ett index kopplat till medarbetarundersökningen. Målet för medarbetarindex 2016 var 75 procent och utfallet blev 73 procent. Det är det bästa resultatet vi uppnått på flera år, så vi är nöjda trots att vi har en liten bit kvar innan vi uppnått vårt mål. Svarefrekvens i medarbetarundersökningen var 85 procent, vilket är ungefär som det brukar, fortsätter Susanne Serenhov.

FAKTA

- Kraftringen följer svensk lagstiftning för arbetsvillkor och har utöver det ett kollektivavtal, Energiavtalet, samt ett lokalt avtal som bland annat reglerar ersättningsformer, övertid, villkor för lärlingar med mera.
- Kraftringen samarbetar med lokala fackliga ombud gällande lokala avtalsregleringar.
- Företaget ingår även i arbetsgivarorganisationen KFS, Kommunala Företagens Samorganisation och bransch nätverket Energiföretagen Sverige.
- Alla medarbetare har ett ansvar för att följa lagar samt de policys och riktlinjer som finns i koncernen.
- Kraftringen har en chefshandbok, där olika rutiner och check-listor finns.
- HR-avdelningen är en stödfunktion för cheferna och ytterst ansvarig för personalfrågor är koncernchefen.
- Villkor som avviker från det normala ska godkännas av HR-chefen eller koncernchefen.

Personalstyrka uppdelad på anställningsform			
	2016	2015	2014
Tillsvidare			
Antal totalt	482	430	413
Antal, varav kvinnor	127	129	121
Antal , varav män	355	301	292
Visstidsanställda			
Antal totalt	20	15	24
Antal, varav kvinnor	8	4	8
Antal, varav män	12	11	16
Personalomsättning			
Personalomsättning	9,9 %	9,9 %	7,5 %
Prognos pensionsavgångar inom 5 år			
Antal kvinnor	10	17	20
Antal män	47	45	56
Prognos pensionsavgångar inom 10 år			
Antal kvinnor	22	25	29
Antal män	96	90	97

Arbete med anti-korruption

Att arbeta med anti-korruption är viktigt för Kraftringen. Dels för att kunna vara en seriös affärspartner och dels för att säkerställa etiskt uppförande i linje med företagets värderingar.

Hur arbetar Kraftringen med anti-korruption och hur gör ni det känt?
– Kraftringens uppförandekod, våra visseblåsarrutiner och uppföranderegler för leverantörer finns tillgängliga för alla medarbetare via intranätet. En förkortad version av dessa regler och rutiner finns också på Kraftringens externa hemsida, säger Annika Bengtsson, arbetsmiljösamordnare på Kraftringen, och tillägger:

rutiner under vårt introduktionsprogram, då vi också informerar om den externa advokatbyrå som alla anställda kan vända sig till för att anonymt rapportera eventuella missförhållanden.
Har ni haft några inrapporterade händelser under året?
– Under 2016 har systemet för visseblåsare inga inrapporterade händelser.

– Det är obligatoriskt för alla medarbetare att gå utbildning i anti-korruption. Nya medarbetare får ta del av Kraftringens

Kraftringens medarbetare i siffror
Tillsvidareanställning är grundformen för anställning. Visstidsanställningar och inhyrd personal används vid behov, till exempel om unik kompetens behövs, om arbetsbelastning är hög eller i avvaktan på tillsättning. Personalomsättningen inom Kraftringen är relativt låg.

Förvärvet av EKB innebär att 55 stycken tillsvidareanställda samt 6 stycken visstidsanställda tillkommit, räknat vid årets slut. Antalet tillsvidareanställda minskade under året med 14 st. vid försäljning av verksamheten i Nynäshamn.

Tillsvidareanställda	2016				2015				2014			
ålder	-29	30-49	50-	Totalt	-29	30-49	50-	Totalt	-29	30-49	50-	Totalt
antal kvinnor	14	72	41	127	11	71	47	129	9	72	42	124
andel (%)	24	30	23	26	29	33	27	30	29	33	25	30
antal män	44	172	139	355	27	145	129	301	22	145	123	289
andel (%)	76	70	77	74	71	67	73	70	71	67	75	70

Nyanställda	2016				2015				2014			
ålder	-29	30-49	50-	Totalt	-29	30-49	50-	Totalt	-29	30-49	50-	Totalt
antal kvinnor	4	5	0	9	2	11	2	15	0	3	1	4
andel (%)	18	16	0	15	25	39	29	35	0	11	100	11
antal män	18	26	9	53	6	17	5	28	7	25	0	32
andel (%)	82	84	100	85	75	61	71	65	100	89	0	89

Avgångar tillsvidareanställda	2016				2015				2014			
ålder	-29	30-49	50-	Totalt	-29	30-49	50-	Totalt	-29	30-49	50-	Totalt
antal kvinnor	1	3	7	11	1	7	6	14	0	5	6	11
andel (%)	33	15	29	23	33	39	27	33	0	36	27	29
antal män	2	17	17	36	2	11	16	29	2	9	16	27
andel (%)	67	85	71	77	67	61	73	67	100	64	73	71

Medelanställningstid (antal år) för avgångar 2016				2015				2014				
ålder	-29	30-49	50-	Totalt	-29	30-49	50-	Totalt	-29	30-49	50-	Totalt
antal år (kvinnor)	3	6	20	11	3	8	17	10	-	8	18	12
antal år (män)	2	4	23	10	5	4	26	12	2	8	22	14

FAKTA

- Kraftringen har i uppförandekoden åtagit sig att ha rutiner för så kallade visseblåsare, där det framgår hur och till vem man kan signalera misstankar om allvariga missförhållanden eller oegentligheter, utan att själva riskera repressalier. Rutinen gäller samtliga anställda inom Kraftringens koncern.
- Anställda ska som första instans anmäla oegentligheter till sin närmsta chef. Om närmsta chef råkar utgöra problemet ska den anställda anmäla ärendet direkt till HR-avdelningen. Behövs det kan anmälan också göras anonymt till en extern visseblåsar-funktion som Kraftringen anlitat, via jurister från advokatbyrån Moll Wendén.
- I företagets rutiner för visseblåsare framgår det bland annat vilken typ av misstänkta oegentligheter eller brott som faller inom ramen för rutinerna, hur anmälningsskyddet och personuppgifter ska hanteras samt hur man gör en anmälan.
- Samtliga anställda och styrelsen har genomgått utbildning i uppförandekoden, exklusive de medarbetare som är långtidssjukskrivna eller på annan ledighet. Anti-korruption ingår som en del i utbildningen. Alla nyanställda genomgår denna utbildning vid företagets gemensamma företagsintroduktion. HR-avdelningen ansvarar för att såväl registrera som sammanställa vilka som går utbildningen.
- Kraftringen utbildar och informerar anställda för att samtliga fall av diskriminering inte bara ska rapporteras, utan också hanteras och dokumenteras.

Utbildade i Kraftringens uppförandekod	Antal personer	Andel
Ledningsgruppen	5	83 %
Anställda, inklusive tillfälligt anställda	404	80 %
Styrelsen (inklusive suppleanter)	11	58 %

Samtliga nyanställda sedan mars 2015 erbjöds utbildning i Kraftringens uppförandekod och i våra visseblåsarrutiner. I december 2016 utbildades även våra nya kollegor från förvärvet av EKB.

Konsulter med avtal som löper över 6 månader bjöds också in till utbildningen men inkluderas ej i tabellen ovan, då detta ej dokumenteras. Medarbetare som inte var i tjänst vid utbildningstillfällena kommer att kallas till nästa utbildningstillfälle. Kraftringens affärspartners och tillfälligt anställda utbildas ej i vår uppförandekod.



Medlemskap och engagemang

Nedan listas Krafrtingens samarbetsprojekt och partners 2016.

INNOVATIONSPROJEKT

- Urban Magma, Vinnova
- Future By Lund, Vinnova
- CITyFiED – Smart Cities and Communities, EU FP7
- Swedish Surplus Energy Collaboration, SLU
- ElonRoad, Energimyndigheten
- Pipe Status, Vinnova
- Energilagring i distributionsnät, Energimyndigheten

UNIVERSITET OCH HÖGSKOLA

- Ledamot, Lunds Universitets Näringslivsråd
- Adjungerad lektor, Lunds Tekniska Högskola,
- Styrgruppsledamot Hållbarhetsforum, Lunds universitet
- Partnerskap Ekonomihögskolan, Lunds universitet
- Handledning av studenter/examensarbeten, Lunds universitet
- Medverkan i forskningsprojekt om hållbar inomhusmiljö, Lunds universitet

HÅLLBARHETSNÄTVERK

- Ledamot, ICC:s Kommitté för CR och Anti-korruption
- Ansluten till FN:s Global Compact
- Medlem, Global Compact Nordic Network
- Medlem, Sustainable Business Hub
- Medlem, Klimatallians Lund
- Medlem, WIN Water Innovation Accelerator
- Medlem, TEM:s CSR-nätverk

SAMVERKANSPROJEKT

- Representant, Samverkansgrupp Smarta städer, Regeringens strategiska samverkansprogram
- Spänningssökarna, Vattenhallen Science Center
- Hållbart mentorskap Skåne, Sustainergies och Region Skåne
- Avsiktsförklaring hållbara energilösningar, Region Skåne,

- Medicon Village och Science Village Scandinavia
- Brunnshögskontraktet, Lunds kommun, VA Syd och Lunds Renhållningsverk

SPONSRING

- Venture Cup Syd
- Röda Korset
- Natur & Miljööboken
- TEDx Lund
- Smartmatte.se
- Trafikkalendern

ENERGIBRANSCHEN

- Energiföretagen Sverige
- Energigas Sverige
- Biogas Syd
- Styrgruppsledamot, Energikontoret Skåne
- Vice President, GEODE (europeisk branschorganisation)

ÄGARKOMMUNERNA

- Samverkan kring kommunala energiplaner och miljöprogram.

ARBETSGIVARORGANISATION

- 2:a vice ordförande, Kommunala Företagens Samorganisation (KFS)
- Ordförande, KFS Branschråd Energi

ÖVRIGT

- Integration av nyanlända, Commitment Skåne
- Krafrtingens medarbetare har i en rad externa sammanhang bjudits in att tala om Krafrtingen och vårt hållbarhetsarbete på lokal, nationell och internationell nivå.

Läs gärna mer om våra samarbeten på krafrtingen.se

Bestyrkanderapport och styrelsestöd

Revisors rapport över översiktlig granskning av Krafrtingen Energi AB:s hållbarhetsrapport

Till Krafrtingen Energi AB (publ)

Inledning

Vi har fått i uppdrag av styrelsen i Krafrtingen Energi AB (publ) att översiktligt granska Krafrtingen Energi AB:s hållbarhetsrapport för år 2016.

Styrelsens och företagsledningens ansvar för hållbarhetsrapporten

Det är styrelsen och företagsledningen som har ansvaret för att upprätta hållbarhetsrapporten i enlighet med tillämpliga kriterier, vilka framgår på sidan 20 i hållbarhetsrapporten, och utgörs av de delar av Sustainability Reporting Guidelines (utgivna av The Global Reporting Initiative (GRI)) som är tillämpliga för hållbarhetsrapporten, samt av företagets egna framtagna redovisnings- och beräkningsprinciper. Detta ansvar innefattar även den interna kontroll som bedöms nödvändig för att upprätta en hållbarhetsrapport som inte innehåller väsentliga fel, vare sig dessa beror på oegentligheter eller på fel.

Revisorns ansvar

Vi har utfört vår översiktliga granskning i enlighet med RevR 6 Bestyrkande av hållbarhetsredovisning utgiven av FAR. En översiktlig granskning består av att göra förfrågningar, i första hand till personer som är ansvariga för upprättandet av hållbarhetsrapporten, att utföra analytisk granskning och att vidta andra översiktliga granskningsåtgärder. En översiktlig granskning har en annan inriktning och en betydligt mindre omfattning jämfört med den inriktning och omfattning som en revision enligt IAASBs standarder för revision och god revisionssed i övrigt har. Revisionsföretaget tillämpar ISQC 1 (International Standard on Quality Control) och har därmed ett allsidigt system för kvalitets-

kontroll vilket innefattar dokumenterade riktlinjer och rutiner avseende efterlevnad av yrkesetiska krav, standarder för yrkesutövningen och tillämpliga krav i lagar och andra författningar. De granskningsåtgärder som vidtas vid en översiktlig granskning gör det inte möjligt för oss att skaffa oss en sådan säkerhet att vi blir medvetna om alla viktiga omständigheter som skulle kunna ha blivit identifierade om en revision utförts. Den uttalade slutsatsen grundad på en översiktlig granskning har därför inte den säkerhet som en uttalad slutsats grundad på en revision har.

Vår granskning utgår från de av styrelsen och företagsledningen valda kriterier, som definieras ovan. Vi anser att dessa kriterier är lämpliga för upprättande av hållbarhetsrapporten. Vi anser att de bevis som vi skaffat under vår granskning är tillräckliga och ändamålsenliga i syfte att ge oss grund för vårt uttalande nedan.

Uttalande

Grundat på vår översiktliga granskning har det inte kommit fram några omständigheter som ger oss anledning att anse att hållbarhetsrapporten inte, i allt väsentligt, är upprättad i enlighet med de ovan av styrelsen och företagsledningen angivna kriterierna.

Stockholm den 15 mars 2017
Ernst & Young AB



Mikael Sjölander
Auktoriserad revisor



Marie Carlsson Kemppinen
Specialistmedlem i FAR

Krafrtingens hållbarhetsrapport är upprättad enligt GRI:s riktlinjer, version G4 och har godkänts för utfärdande av styrelsen den 7 mars 2017.

Ola Persson, ordförande

Karl Branzén, 1:e vice ordförande

Cecilia Lind, 2:e vice ordförande

Sylvia Michel, verkställande direktör

Bernt Bertilsson

Jörgen Forsberg

Claes Hedlund

Kenneth M Persson

Jeanette Olsson

Rickard Sallermo

Ann Schlyter

Anita Ullmann Kradjian

Kraftringen

Box 25, 221 99 Lund **telefon** 010-122 70 00 @ info@kraftringen.se **kraftringen.se**
Kraftringen Energi AB (publ) med säte i Lund, org.nr. 556100-9852.

