

MEMORIA
RESPONSABILIDAD
SOCIAL EMPRESARIAL

20
15



PLÁSTICOS ROMERO
RESPONSABLE

 **ROMERO**
plasticosromero.com

NUESTRO COMPROMISO CON LA SOCIEDAD



MEMORIA
RESPONSABILIDAD SOCIAL EMPRESARIAL
2015

P LÁSTICOS

R OMERO

R ESPONSABLE



“Nuestro compromiso con la sociedad”



Índice

	<i>Pag.</i>
MENSAJE DEL DIRECTOR GENERAL	4
PERFIL Y ESTRUCTURA	
Datos básicos	
Estructura operativa de la empresa	
Localización de la sede principal	5 - 8
Naturaleza de la propiedad y forma jurídica	
Dimensiones de la organización informante	
El papel de la innovación	
PRODUCTOS Y MERCADOS	9 - 10
ORGANIGRAMA	11
ESTRATEGIA	
<i>Misión, visión, valores y objetivos estratégicos</i>	12 - 13
ALCANCE DE LA MEMORIA	14
GOBIERNO, COMPROMISOS Y PARTICIPACIÓN DE LOS GRUPOS DE INTERÉS	15 - 17
PLASTICOS ROMERO Y LA RESPONSABILIDAD SOCIAL	18 - 20
SISTEMAS DE GESTIÓN	21 - 23
PLASTICOS ROMERO Y NUESTROS CLIENTES	24 - 29
PLASTICOS ROMERO Y NUESTROS TRABAJADORES	30 - 42
PLASTICOS ROMERO Y EL MEDIO AMBIENTE	43 - 51
PLASTICOS ROMERO Y EL APOYO A LA SOCIEDAD	52 - 61
ANEXOS	
<i>Sobre esta memoria</i>	
<i>Principios del Pacto Mundial</i>	62 - 71
<i>Tabla de contenidos y de indicadores GRI</i>	



Javier González Simón

Director General

Tengo el placer como Director General de Plásticos Romero S.A. de presentaros **la tercera Memoria de Responsabilidad Social de nuestra empresa**, donde se recogen las principales líneas de nuestros compromisos con nuestros grupos de interés. Al igual que en las anteriores ediciones, ésta memoria responde a nuestra firme voluntad de apostar por la transparencia y la comunicación con nuestros grupos de interés.

Plásticos Romero es una compañía familiar que suma casi cuarenta años de experiencia. Tras décadas de ilusión, duro trabajo y crecimiento, la empresa se ha consolidado como líder en el sector del packaging flexible. Los propietarios siempre han querido crecer, pero de forma sostenible. A lo largo de nuestra trayectoria, este crecimiento ha estado compensado por tres fuerzas que nunca hemos perdido de vista: la búsqueda de negocio, el respeto por nuestros trabajadores y el cuidado del medio ambiente. Estamos convencidos de que gestionar y velar por un equilibrio entre el ámbito social, ambiental y económico, permite a la empresa y sus trabajadores la consecución de mejoras y beneficios, siendo la responsabilidad social un instrumento esencial para ello.

Creemos que la Responsabilidad Social no es una moda, es una actitud, pues no podemos ser ajenos a la sociedad donde vivimos. Por ello, además del cumplimiento estricto de las obligaciones legales, morales y éticas, integramos en nuestra cultura empresarial políticas sociales, laborales, económicas, medioambientales, de garantía de los derechos humanos y de igualdad, que surgen de una relación transparente con los diferentes grupos de interés (empleados, clientes, proveedores, accionistas y administraciones públicas).

El compromiso con la sostenibilidad de Plásticos Romero reside en sus personas. Con esta memoria queremos presentar de forma transparente como colaboramos con la sociedad, cuales son nuestros valores y nuestros compromisos, como trabajamos responsablemente y como desarrollamos iniciativas y retos que tenemos en la compañía.



PERFIL Y ESTRUCTURA

Plásticos Romero S.A.

C/Naranja, s/n. Polígono Industrial El Tapiado

30.500 Molina de Segura

Murcia – ESPAÑA

Tel.: +34 968 61 23 83

Fax: +34 968 61 09 24

E-mail: romero@plasticosromero.com

Web: www.plasticosromero.com





Plásticos Romero, S.A. es el fabricante líder del mercado de bolsas de plástico y uno de los referentes en el de papel para uso alimentario, tanto en España como en Europa. Las actividades de Plásticos Romero se encuentran identificadas con el Código 2222 de la Nomenclatura de Actividades Económicas de la Comunidad Europea NACE, en lo relativo a la transformación, manipulación y comercialización de envases y embalajes de plástico.

Fundada en 1979 por la familia Romero en Molina de Segura (Murcia), Plásticos Romero ha sabido evolucionar para adaptarse en cada momento a los tiempos. Esta evolución se ha basado en la continua reinversión, tanto en maquinaria e instalaciones como en capital humano, y siempre siguiendo la senda del crecimiento sostenido y sostenible, la calidad y la excelencia empresarial.



Estructura operativa de la empresa

La empresa cuenta con 248 empleados en 2015 frente a 244 en 2014, lo que denota el esfuerzo realizado en el mantenimiento del empleo, manteniendo una estructura de tipo funcional, en la que distinguimos un departamento de ventas, que diferencia entre comercio nacional y exterior e incluye la función de marketing; y un departamento de producción, que incorpora el proceso operativo completo, desde el desarrollo de producto y diseño, hasta la fabricación y distribución. Es reseñable el hecho de que existan dos departamentos especializados en dos de las áreas que Plásticos Romero señala como puntales de su estrategia: la calidad y el medio ambiente, de un lado, y la innovación y la I+D, por otro. Dispone también de un Departamento de Recursos Humanos y RSC, además del Departamento Financiero. Es importante destacar el amplio esfuerzo realizado por la dirección de la empresa en el reforzamiento y ampliación de acciones de responsabilidad social empresarial, afianzándose el Departamento de RRHH como el impulsor de las líneas estratégicas de RSC marcadas por la dirección.



Localización de la sede principal

Sus instalaciones en el Polígono Industrial el Tapiado en Molina de Segura, Murcia, (España) tienen una extensión de más de 30.000 m² en las que se ubican las distintas áreas productivas: silos para almacenaje de materia prima, maquinaria, almacén, expediciones y oficinas. La empresa cuenta también con una delegación en Canarias.

Naturaleza de la propiedad y forma jurídica

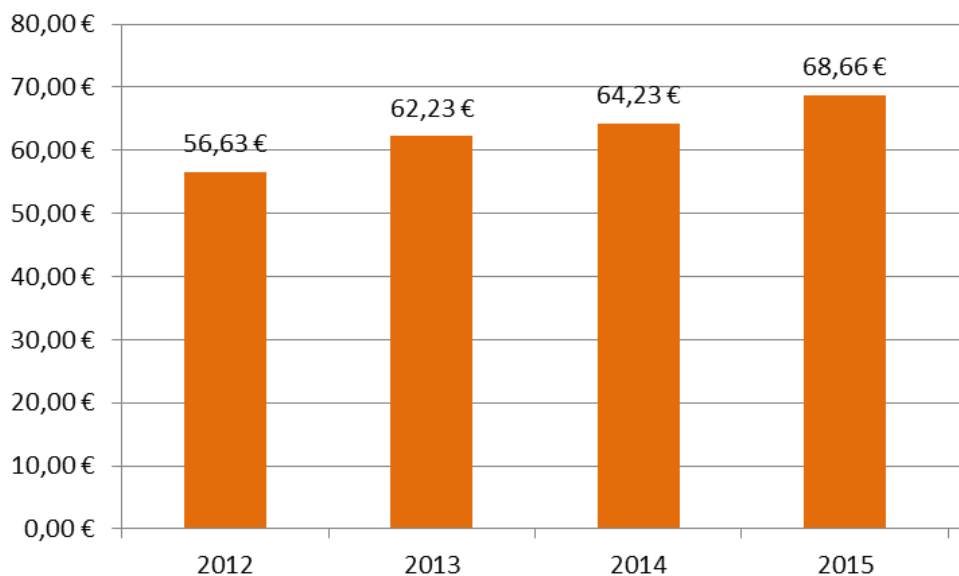
Plásticos Romero es una sociedad anónima en la que existe un consejo de administración formado por los cuatro socios fundadores y el director general.

Dimensiones de la organización informante

El número de empleados de media durante el año 2015 fue de 248.

El importe de las ventas en 2015 fue de más de 68 millones de euros, siendo uno de los principales fabricantes del sector a nivel nacional, manteniéndose su amplia cartera de clientes y en continuo crecimiento.

Durante el año 2015 no ha habido cambios significativos en la empresa en cuanto a su tamaño y estructura, realizando grandes inversiones en la compra de maquinaria y en la reorganización de procesos.





El papel de la innovación

Plásticos Romero considera que la innovación y la I+D son de suma importancia, y claves de su crecimiento. Sus niveles de inversión porcentualmente a la cifra de negocio son mayores a los del resto de empresas de su sector, y más del 5 % de su plantilla desempeña funciones relacionadas con la I+D+i.

La empresa mantiene buenas relaciones con Universidades e Institutos Tecnológicos, con los que ha participado en numerosos proyectos de investigación y de donde ha llegado a reclutar talento para su propio departamento interno de I+D+i, un departamento que ha ido construyendo con el paso del tiempo.

A través del Centro para el Desarrollo Tecnológico Industrial (CDTI) ha financiado diversos proyectos en los últimos años, junto con la Universidad de Murcia, el Centro Tecnológico del Calzado y del Plástico (CETEC) de Murcia, o el Instituto Tecnológico del Plástico (AIMPLAS) de la Comunidad Valenciana. Actualmente, continua manteniendo la relación con dichas instituciones pero está potenciando proyectos de I+D+i interna.

El Responsable de I+D+i, esta en continuo contacto con los Centros Tecnológicos y Universidades para buscar nuevas posibilidades de desarrollos.





PRODUCTOS Y MERCADOS

El catálogo de productos está formado por bolsas formato camiseta, bolsas de basura, bolsas de asa lazo, bolsas de asa troquelada, bolsas de mercado, papel de uso alimentario, y film de envasado. Dichos productos están dirigidos a la gran distribución, canal HORECA (hoteles, restaurantes, cafeterías), comercio minorista de moda y complementos, distribución mayorista de envase y embalaje, comercio tradicional, comercio especializado, y fabricantes del sector alimentación.

Bolsas de Plástico:

- Camiseta
- Asa Troquel
- Asa Lazo
- Asa Parche
- Mercado
- Block
- Hotel
- Basura



Y dentro de la marca **BioRomero**

Papel uso alimentario:

- Parafinado
- Laminado
- Plastificado
- Hot Melt
- Aquapal
- Alto Brillo



Bolsas Biodegradables y Compostables.
(Certificación OK Compost)

Bolsas Oxodegradables.

Bolsas Reutilizables de Polietileno (Certificadas por AENOR en UNE 53942)

Bolsas de Plástico Reciclado Post-Consumo (Certificación Ángel Azul)

Film para envasado:

- Láminas Simples
- Láminas Multicapa
- Films Barrera
- Macroperforado
- Microperforado





Mercados

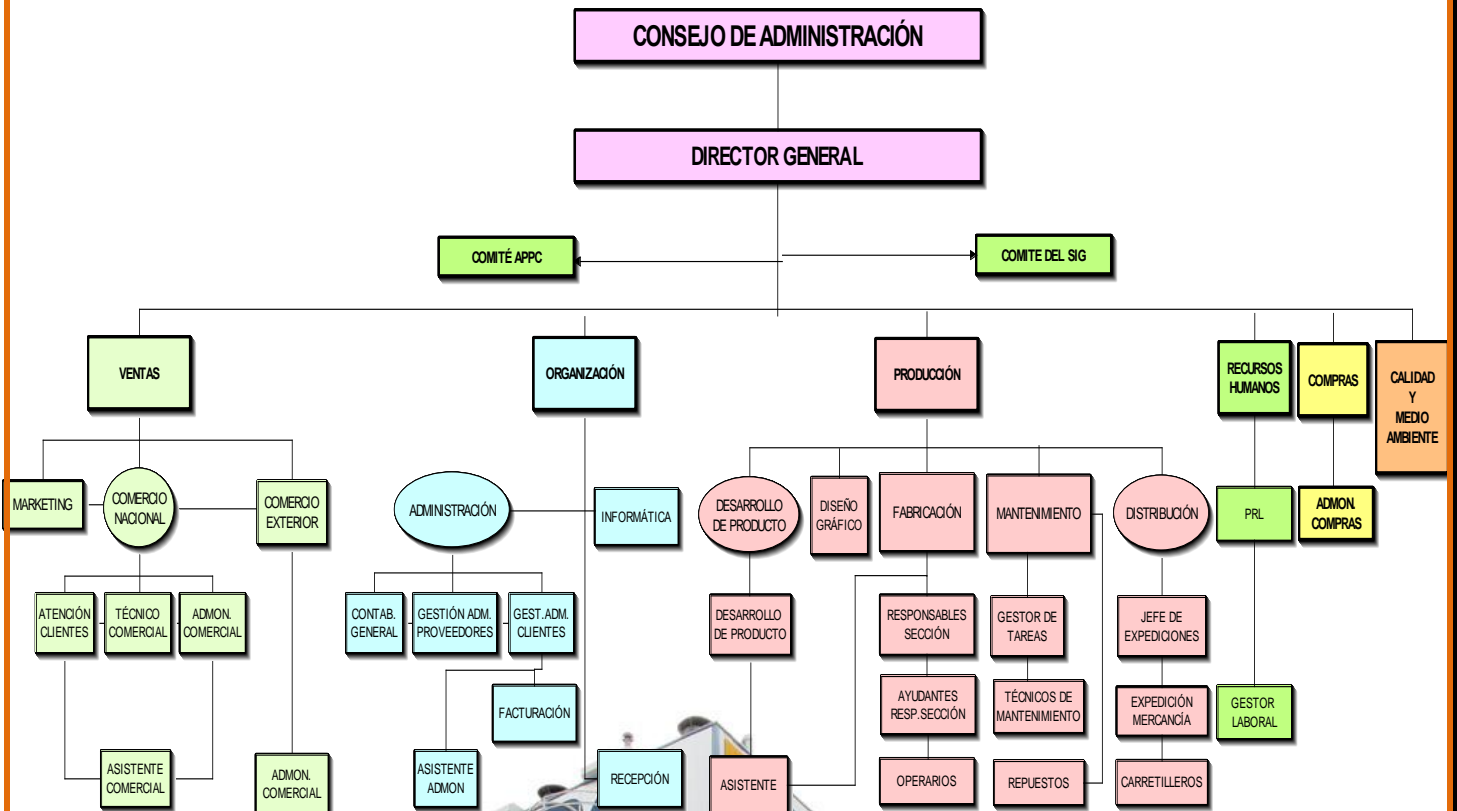
La distribución de nuestros productos alcanza **todo el territorio nacional, la Unión Europea, Sudamérica, Centroamérica, y Norte de África.**

ROMERO EN EL MUNDO





ORGANIGRAMA





ESTRATEGIA

Nuestra Misión

Es la producción y comercialización de productos que satisfagan las necesidades y expectativas de nuestros clientes, buscando de forma continua lograr ventajas competitivas de manera eficaz y eficiente, a la vez que mantener y mejorar el desempeño global de la organización.

Nuestra Visión

Ser una empresa de reconocido prestigio nacional e internacional y punto de referencia en la competitividad global española, siendo líderes en: satisfacer y dar confianza a nuestros clientes, suministrar productos competitivos, incorporar tecnología punta, capacitar y motivar al equipo humano y el respeto al Medio Ambiente y a la comunidad en general.

Nuestros Valores

- ✓ Integridad
- ✓ Confianza
- ✓ Honestidad
- ✓ Cooperación
- ✓ Profesionalidad
- ✓ Espíritu de servicio
- ✓ Corporativismo en los valores
- ✓ Comunicación fluida





Los **principios** sobre los que se asienta la estrategia y desarrollo de la empresa son:

- Comprender las necesidades actuales y futuras de nuestros clientes, buscando los mecanismos adecuados para cumplir sus expectativas, mejorando su nivel de satisfacción.
- Promover la motivación y participación de todo el equipo humano, mediante una formación e información orientada hacia el logro de los objetivos de la organización.
- Buscar la mejora continua de la organización, gestionando actividades y recursos de forma eficaz y eficiente.
- Proporcionar los recursos necesarios para garantizar la seguridad de los productos y el cumplimiento de las especificaciones de los clientes.
- Buscar relaciones prolongadas y estables con nuestros proveedores en beneficio mutuo y de nuestros clientes.
- Proporcionar las vías necesarias para garantizar la comunicación interna y externa.
- Cumplir con los requisitos legales, reglamentarios y otros que suscriba la empresa relativa al producto, la seguridad alimentaria, la conservación del medio natural y a sus peligros para la seguridad y salud en el trabajo.
- Prevenir y minimizar la contaminación a todos los niveles.
- Prevenir los daños y el deterioro de la salud de los trabajadores





ALCANCE DE LA MEMORIA

Esta memoria recoge información referente al año 2015. Es la tercera memoria siguiendo parámetros del GRI, si bien Plásticos Romero se unió al Pacto Mundial de Naciones Unidas en 2012 elaborando su primer informe de progreso respecto a 2011.

El ciclo de presentación de la memoria es anual, afectando fundamentalmente a la actividad realizada en España, si bien hay que indicar que en 2014 no se realizó la memoria anual.

La memoria ha sido elaborada por el Departamento de Recursos Humanos de Plásticos Romero, por lo que este es el punto de contacto para cuestiones relativas a la memoria o a su contenido.

Plásticos Romero, en esta memoria trata de reflejar todos aquellos aspectos e indicadores que considera más relevantes a la hora de reflejar los impactos sociales, ambientales y económicos de la actividad de la empresa, especialmente en el ámbito social y medio ambiental.

Por tanto la prioridad de los impactos sociales, ambientales y económicos y de información de la memoria irá dirigida en cuanto a prioridad a los grupos de interés de la siguiente forma:

- **Trabajadores/as**
- **Clientes**
- **Proveedores**
- **Accionistas**
- **Administración Local**
- **Universidad / Centros Tecnológicos**





GOBIERNO, COMPROMISOS Y PARTICIPACIÓN DE GRUPOS DE INTERÉS

Estructura de Gobierno de la Compañía

Existe un **Consejo de Administración** formado por los propietarios y el Director General y un **Comité de Dirección** compuesto por el Director General y los responsables de los distintos departamentos: Producción, Comercial, Financiero, Compras, RR.HH. y Calidad y Medio Ambiente. El responsable de RR.HH. también lo es de los temas relativos a RSE, bajo la supervisión y apoyo de la Dirección General.

Participación de los Grupos de Interés

Nuestros principales grupos de interés son nuestros clientes y nuestros trabajadores, junto con los proveedores y accionistas que hacen posible esta empresa.

Estos son nuestros grupos de interés:

- **Trabajadores**
- **Accionistas**
- **Clientes**
- **Proveedores**
- **Administración Local**
- **Universidad / Centros Tecnológicos**





Para ello se establece un diálogo fluido, honesto y permanente, que redunde en el beneficio de todas las partes. Este diálogo es pieza imprescindible de la RSE, pues no sólo establece relaciones transparentes, claras y cercanas entre ambos, sino que genera confianza en el entorno laboral y en el mercado, lo que le permite a la empresa atender tanto a las posibles amenazas como a las oportunidades que surjan en nuestro entorno con agilidad.

Para materializar el diálogo entre la empresa y nuestros grupos de interés, utilizamos varias herramientas de comunicación: cartas, contacto telefónico, e-mail, encuentros personales y encuestas, reuniones con comité de empresa y comité de seguridad y salud, horarios de atención al empleado, etc.

Para ello, la empresa se sirve de:

- Reuniones con comité de empresa y comité de seguridad y salud
- Tablón de anuncios
- Horarios de atención al empleado
- Presentaciones y ferias comerciales
- Boletines y folletos
- Correos electrónicos
- Página Web, Facebook, Twitter, LinkedIn, entre otros





La comunicación con estos grupos de interés se retroalimenta y puede modificarse y actualizarse según los cambios que experimente la empresa y su entorno, distinguiendo entre:

A. La Comunicación Interna. La comunicación interna es fundamental para fomentar la motivación y la participación de los trabajadores de Plásticos Romero en la estrategia de la empresa, así como los accionistas de la empresa, donde se reúnen todas las acciones de comunicación de los grupos de interés internos de la empresa, es decir, principalmente la comunicación con los Recursos Humanos. Para ello se edita un boletín semestral con todas las noticias referentes a la empresa: proyectos, acciones de responsabilidad social, noticias de recursos humanos, incorporaciones, etc.



B. La Comunicación Externa. La comunicación externa es fundamental para preservar la imagen de la empresa y generar un clima de armonía y equilibrio en donde la empresa pueda desarrollarse y mantenerse en el tiempo, aquí se contienen las acciones de comunicación de los grupos de interés externos de la empresa (clientes, proveedores, administración local, universidad, etc.).

La empresa incorpora las sugerencias de los grupos de interés en su estrategia y en sus procesos de decisión mediante canales de comunicación abiertos y de transparencia con empleados y mediante encuestas de satisfacción con los clientes.





PLÁSTICOS ROMERO Y LA RESPONSABILIDAD SOCIAL

En Plásticos Romero, además del cumplimiento estricto de las obligaciones legales, morales y éticas, integramos en nuestra cultura empresarial políticas sociales, laborales, económicas, medioambientales, de garantía de los derechos humanos y de igualdad, que surgen de la relación transparente con los diferentes grupos de interés (empleados, clientes, proveedores, accionistas y administración pública).



La RSE se integra dentro del modelo de negocio de nuestra empresa, forma parte de la estrategia global de la organización y es un valor corporativo más. Por ello se mantienen y mejoran medidas en cuanto a flexibilidad organizativa, mejora del clima laboral y políticas de equilibrio personal y profesional, además de una gran preocupación por la seguridad y salud de nuestros empleados (un ejemplo de esto es la obtención en 2013 de la OSHAS 18001, norma de certificación reconocida internacionalmente para Sistemas de Gestión de la Seguridad y la Salud en el Trabajo). También tenemos que



añadir el fuerte compromiso con el medio ambiente y el desarrollo sostenible, dos pilares básicos de nuestra empresa, y el apoyo incondicional a la práctica del deporte como el fútbol sala y el ciclismo, patrocinando diferentes equipos y eventos.

Nuestros compromisos



Mantenemos **un claro compromiso con el medio ambiente**, trabajando en la reducción de la huella de carbono, mediante la mejora de la eficiencia energética (medidas en alumbrado general, en recuperación de energía térmica y en enfriamiento del aire) y la reducción de emisión de Compuestos Orgánicos volátiles (COV's) a la atmósfera mediante la sustitución de tintas en base disolvente, por tintas en base agua. Igualmente, realizamos el diseño de nuevos productos más sostenibles (cambio progresivo en la producción de bolsas de plástico de un solo uso a bolsa de plástico reutilizables; fomento del uso de bolsas biodegradables y producción de bolsas con materiales reciclados, por el que hemos recibido un Premio al Desarrollo Sostenible), así como una activa participación en las campañas de concienciación ciudadana para el correcto uso del contenedor amarillo, para la recogida selectiva de envases. También tenemos un amplio abanico de beneficios sociales en cuanto a flexibilidad organizativa, a políticas de equilibrio personal y profesional. **En el ámbito de la seguridad y salud** hemos obtenido la certificación OSHAS 18001. Seguimos fomentando y **apoyando el deporte** en el municipio con más de 250 niños en fútbol sala.



Mantenemos nuestra **adhesión al Pacto Mundial que iniciamos en 2010**. Mediante este compromiso, la compañía ha asumido y difundido los diez principios en los que se sustenta el Pacto Mundial relativos a la lucha contra la corrupción, el respeto de los derechos humanos y la protección del medio ambiente. Además Plásticos Romero es entidad amiga de la iniciativa RSE-Pyme impulsada por el Pacto Mundial de Naciones Unidas.



Red Pacto Mundial España
WE SUPPORT

En el ámbito social, Plásticos Romero ha seguido colaborando durante 2015 de diversas formas (mediante aportaciones económicas o en especie, patrocinio de eventos deportivos y culturales, prácticas formativas personas discapacitadas y como socios colaboradores) con las asociaciones con las que ya venía colaborando y ha incorporado acciones de cooperación con otras organizaciones, entre otras:

- **ASSIDO** (Asociación para Personas con Síndrome de Down)
- **FAMDIF/COCEMFE** (Federación de Asociaciones Murcianas de personas con Discapacidad Física y/u orgánica)
- **PADEL5 / ODENAT** (Asociación de pádel adaptado para personas con discapacidad)
- **AFIM** (Ayuda, Formación e Integración del Discapacitado)
- **DISMO** (Asociación de Discapacitados Físicos de Molina y Vega Media)
- **AECC** (Asociación Española Contra el Cáncer)
- **CRUZ ROJA**
- **ASOCIACIÓN AMIGA** (Asociación Murciana para la Ayuda a Mujeres con Cáncer de Mama)
- **ASTRAPACE** (Asociación para el Tratamiento de Personas con Parálisis Cerebral y Patologías Afines)
- **BANCO DE ALIMENTOS DEL SEGURA**
- **CENTRO HEMODONACIÓN**
- **DISMO** (Asociación de Discapacitados de Molina)
- **AFACMUR** (Asociación de Familiares de Niños con Cáncer de Murcia)



SISTEMAS DE GESTIÓN

Plásticos Romero dispone de sistemas de Gestión de Calidad ISO 9001, Medio Ambiente ISO 14001, Higiene y Seguridad Alimentaria ISO 22000 y EN 15593, que permiten asegurar la calidad y la mejora continua en todos los ámbitos de su actividad anualmente.

Certificaciones de Plástico Romero:



Certificación ISO 9001



Certificación ISO 14001



Certificación ISO 22000



Certificación UNE 15593



Certificación BRC Packaging



**Certificación UNE 53942
Bolsas Reutilizables**



**Certificación EN 13432 OK
Compost**



Certificación Angel Azul



Certificación OSHAS 18001



La Dirección de PLÁSTICOS ROMERO, S.A. se compromete:

- A velar por la satisfacción tanto de los requisitos del cliente como de los legales y reglamentarios que afectan a la realización del producto, a la protección del medioambiente y a la seguridad y salud de los trabajadores propios y ajenos presentes en su centro de trabajo.
- Con el cumplimiento de la política de calidad, medio ambiente, seguridad alimentaria y seguridad y salud laboral definidas.
- Con el establecimiento periódico de objetivos que permitan la existencia de un proceso de mejora continua de los Sistemas de Calidad, Gestión Medioambiental, Seguridad Alimentaria y Seguridad y Salud Laboral.
- A asegurar la evaluación periódica del sistema de gestión de PLÁSTICOS ROMERO, S.A. como sistema de análisis de oportunidades de mejora de los procesos.
- Prevención y control de las incidencias de la empresa sobre el Medio Ambiente.
- Cumplir con los requisitos establecidos por la legislación aplicable.
- Implantar y mantener un sistema de gestión que garantice el control de la higiene y seguridad de todos sus productos mediante el análisis de los riesgos existentes y la prevención y corrección de los mismos, conforme a los requisitos del protocolo BRC





PLASTICOS ROMERO Y



NUESTROS CLIENTES



PLASTICOS ROMERO Y NUESTROS CLIENTES

La empresa dispone de una amplia cartera de clientes y mantiene una serie de canales de comunicación con sus clientes que complementan al diálogo personalizado que se establece de manera directa entre el comercial y el cliente, siempre que éste realiza alguna demanda.

Plásticos Romero mide la satisfacción de los clientes en relación al producto que se les entrega, la satisfacción con el trato comercial que reciben, la satisfacción con el cumplimiento de los plazos de entrega y su nivel de satisfacción global. A continuación se refleja el modelo de encuesta y algunos resultados.

CUSTOMER SATISFACTION SURVEY 2015

ENCUESTA DE SATISFACCIÓN DE CLIENTES

*Obligatorio

Su empresa es..... *



Años de Relación con ROMERO *

Como conoció a ROMERO *

Que productos Consume..... *

- Bolsa de Comercio (Camiseta, Lazo, Troquel)
- Bolsa de Basura
- Papel Alimentario
- Film de envasado automático
- Otros

Como evaluaría la accesibilidad, atención y trato de nuestro departamento comercial *

1 2 3 4 5 6 7 8 9 10

La mínima puntuación ○ ○ ○ ○ ○ ○ ○ ○ ○ ○ La máxima puntuación

Como evaluaría nuestra frecuencia a la hora de visitarle nuestro equipo comercial *

1 2 3 4 5 6 7 8 9 10

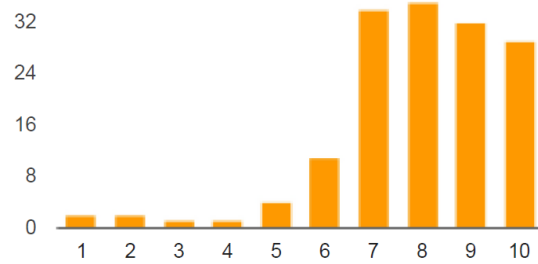
La mínima puntuación ○ ○ ○ ○ ○ ○ ○ ○ ○ ○ La máxima puntuación

Plazos de Entrega que damos de sus pedidos *

1 2 3 4 5 6 7 8 9 10



Como evaluaría la atención, accesibilidad de nuestro departamento comercial



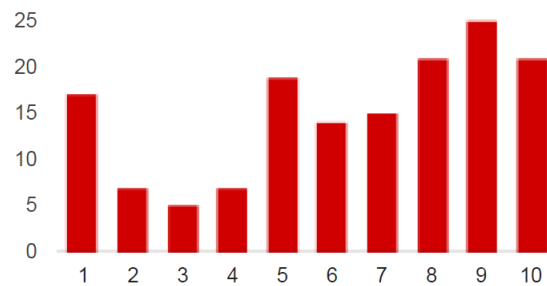
7 **34** 22.5%

8 **35** 23.2%

9 **32** 21.2%

La máxima puntuación : 10 **29** 19.2%

Como evaluaría nuestra frecuencia a la hora de visitarle nuestro equipo comercial



La mínima puntuación: 1 **17** 11.3%

2 **7** 4.6%

3 **5** 3.3%

4 **7** 4.6%

5 **19** 12.6%

6 **14** 9.3%

7 **15** 9.9%

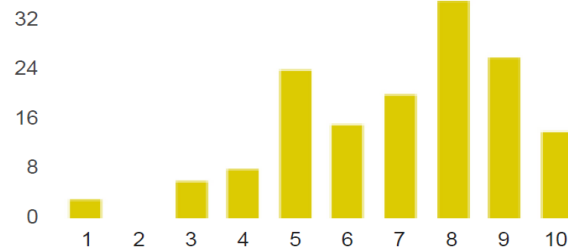
8 **21** 13.9%

9 **25** 16.6%

La máxima puntuación : 10 **21** 13.9%



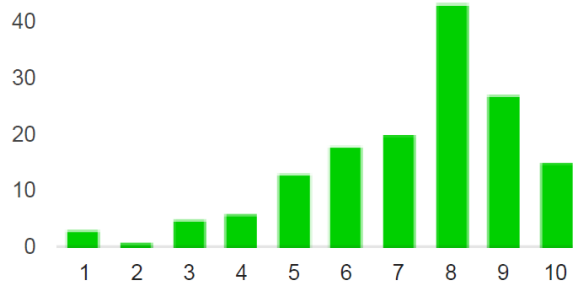
Plazo de entrega



3	6	4%
4	8	5.3%
5	24	15.9%
6	15	9.9%
7	20	13.2%
8	35	23.2%
9	26	17.2%

La máxima puntuación : 10 **14** 9.3%

Cumplimiento con los plazos de entrega y condiciones (transporte) de la entrega

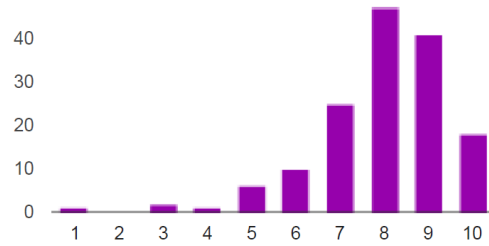


La mínima puntuación: 1	3	2%
2	1	0.7%
3	5	3.3%
4	6	4%
5	13	8.6%
6	18	11.9%
7	20	13.2%
8	43	28.5%
9	27	17.9%

La máxima puntuación : 10 **15** 9.9%

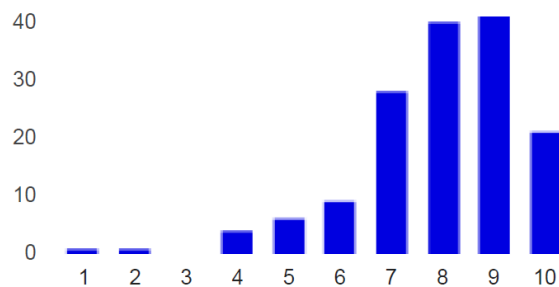


Como evalua la calidad de los productos de ROMERO



La mínima puntuación:	1	1	0.7%
	2	0	0%
	3	2	1.3%
	4	1	0.7%
	5	6	4%
	6	10	6.6%
	7	25	16.6%
	8	47	31.1%
	9	41	27.2%
La máxima puntuación :	10	18	11.9%

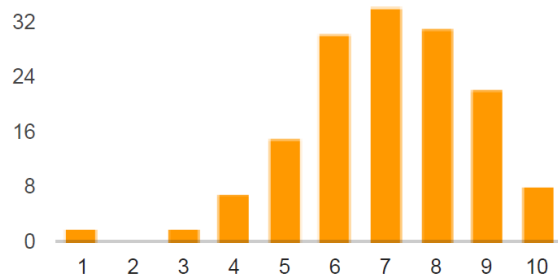
Es idoneo el packaging(etiquetas, cajas, etc...) con el que les llegan nuestros productos.



La mínima puntuación:	1	1	0.7%
	2	1	0.7%
	3	0	0%
	4	4	2.6%
	5	6	4%
	6	9	6%
	7	28	18.5%



Relación Calidad/Precio de los productos que consume de ROMERO



La mínima puntuación:	1	2	1.3%
	2	0	0%
	3	2	1.3%
	4	7	4.6%
	5	15	9.9%
	6	30	19.9%
	7	34	22.5%
	8	31	20.5%
	9	22	14.6%
La máxima puntuación :	10	8	5.3%





PLASTICOS ROMERO

Y

NUESTROS TRABAJADORES





PLASTICOS ROMERO Y NUESTROS TRABAJADORES

Los empleados de Plásticos Romero, el 100%, se encuentran sujetos al convenio colectivo correspondiente de la industria química, cuentan con Comité de Empresa y unos representantes libremente elegidos en elecciones por todos los trabajadores. En el comité de empresa se deciden y acuerdan todos los aspectos recogidos en el convenio, así como la realización de propuestas y mejoras a la dirección de la empresa.

Nuestra actividad se ajusta a la legislación existente en materia laboral y de nuestro convenio colectivo con todos los empleados, estableciendo mejoras incluso sobre el convenio. En nuestra empresa no hay cabida para el trabajo forzoso, no siendo por tanto un factor de riesgo para nuestra organización.

Es de destacar que la plantilla en 2015 es prácticamente la misma que en 2014, pues mientras que en 2014 la plantilla media estaba en 244 trabajadores, en 2015 ésta plantilla media ha sido de 248, lo que viene a confirmar la gran estabilidad que mantiene la empresa en cuanto a contratación y mantenimiento de su estructura de personal. Así el 74 % de la plantilla es masculina y el 26 % femenina, teniendo 13 trabajadores extranjeros y 8 nacionalidades diferentes.



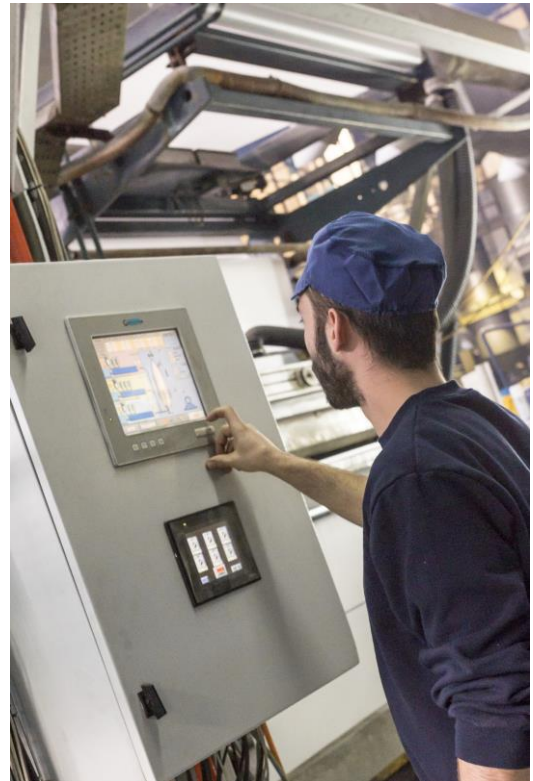


FORMACIÓN Y DESARROLLO

La formación es un factor fundamental para la adquisición de nuevas competencias y habilidades, además de para la promoción interna de los trabajadores. Plásticos Romero dedica anualmente importantes recursos al desarrollo profesional, ya que la inversión en formación es parte de la cultura de la empresa.

Las acciones formativas realizadas en 2015, tal y como se implanta en el plan de formación bianual 2015-2016, vienen a responder a las necesidades constatadas en dicho plan y al propio devenir de las circunstancias y actuaciones de la empresa en su plan estratégico de desarrollo y crecimiento, llevándose a cabo acciones de formación en las siguientes áreas claves:

- **Formación específica sobre seguridad alimentaria según requisitos Protocolo BRC-IOP VS4**
- **Prevención de Riesgos Laborales**
- **Desarrollo y Gestión de personas**
- **Actuaciones técnicas para el área de mantenimiento**
- **Ofimática**
- **Gestión Comercial**
- **Etc.**



Destacar durante 2015, desde el punto de vista estratégico varias acciones formativas realizadas en este año:

- En el área de prevención de riesgos laborales, la empresa sigue haciendo un gran esfuerzo en la formación e información continua sobre riesgos laborales y seguridad, dedicando más de 1200 horas a éste campo y con más de 380 alumnos debido a las necesidades continuas en PRL, a la implantación de la OSHAS 18001, destacando la formación en Alteraciones Musculo Esqueléticas en la Industria del Plástico en la que han participado 40 mujeres.

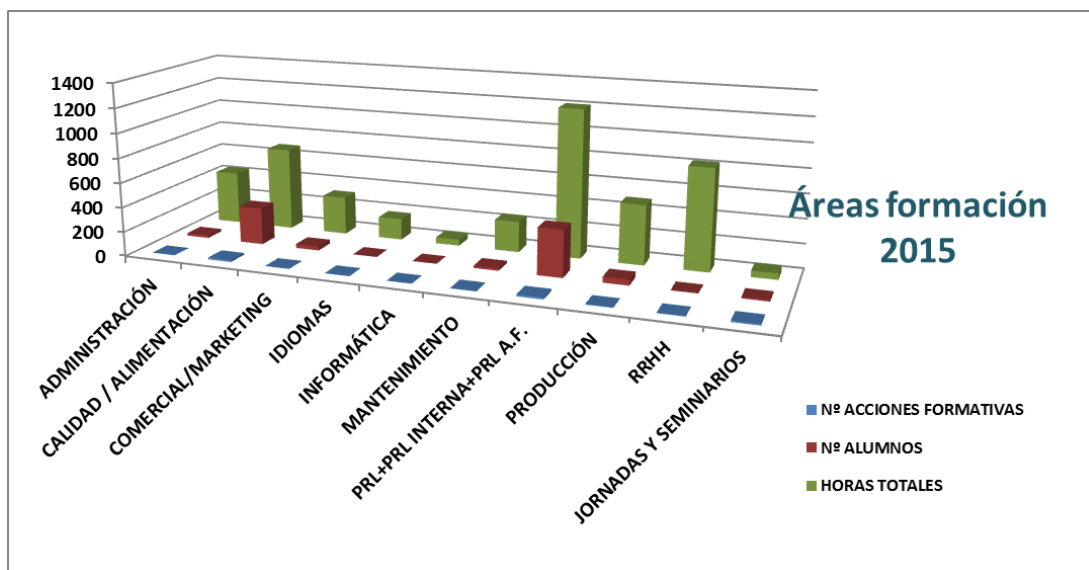
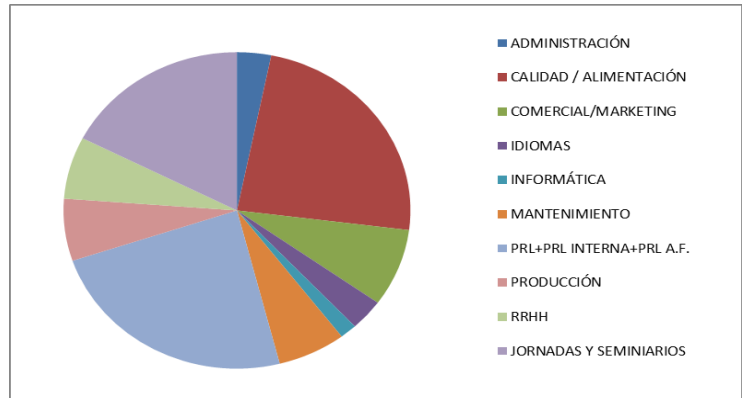


- También es de destacar la formación de Auditor Interno del Sistema de Gestión de Seguridad y Salud bajo los Requisitos de la Norma OHSAS 1800:12007, en la que se ha formado a cinco auditores internos.
- Formación específica en Seguridad e Higiene Alimentaria, en esta área se sigue trabajando en el reciclaje y desarrollo del personal de producción. Destacar en éste ámbito una Formación específica sobre seguridad alimentaria según requisitos Protocolo BRC-IOP VS4, en la que han participado más de 100 trabajadores
- Otra área importante, dentro de Calidad y Medio Ambiente, ha sido la impartición de charlas para personal de producción sobre Gestión de Residuos y Medio Ambiente, en las que han participado 191 trabajadores con más de 380 horas de formación impartidas.
- Destacar también más de 300 horas de formación impartidas al personal del departamento comercial durante 2015, con el objetivo de fortalecer, desarrollar y profesionalizar ésta área de la empresa.

En el año 2015 se han impartido un total de 4484 horas de formación repartidas de la siguiente forma:

- 218 horas de formación en seguridad e higiene alimentaria,
- 4266 horas de formación generalista (seguridad y prevención de riesgos laborales, acciones de igualdad, gestión del rendimiento mediante actitud positiva, idiomas, mantenimiento, etc.)

ÁREA	Nº ACCIONES FORMATIVAS	Nº ALUMNOS	HORAS TOTALES
ADMINISTRACIÓN	2	22	436
CALIDAD / ALIMENTACIÓN	15	302	683
COMERCIAL/MARKETING	5	33	312
IDIOMAS	2	2	175
INFORMÁTICA	1	1	50
MANTENIMIENTO	4	20	252,5
PRL+PRL INTERNA+PRL A.F.	15	381	1.207,75
PRODUCCIÓN	4	47	489
RRHH	4	4	827
JORNADAS Y SEMINARIOS	11	12	52
	63	824	4.484,25



El resultado, en general, en cuanto a la satisfacción de los alumnos es alto en todas las acciones formativas realizadas, especialmente en los cursos de Prevención de riesgos laborales y en Gestión comercial. Destacar que el número de horas de formación en 2015 es superior en más de 1100 horas a las impartidas en 2014, siendo un total de 63 acciones formativas y pasando más de 820 alumnos por dichas actividades de formación.



DISCAPACIDAD

Plásticos Romero es una empresa comprometida con la integración de las personas con discapacidad, cumpliendo ampliamente con la Ley de Integración Social del Minusválido (LISMI) por encima del porcentaje que la misma exige en cuanto a personal contratado con discapacidad. En este sentido, además tiene contratadas de forma indefinida a dos mujeres con discapacidad intelectual dentro de fábrica, pertenecientes a Assido (Asociación de Personas con Síndrome de Down) lo que fue reconocido en el año 2008 mediante la entrega del Premio Laurel a la contratación en la empresa por parte de FEAPS (Federación de Organizaciones a favor de las Personas con Discapacidad Intelectual y Parálisis Cerebral en la Región de Murcia) y en el año 2012 con otro galardón por la colaboración con el Centro Ocupacional de Assido.

Igualmente, la empresa colabora con otras asociaciones (FAMDIF / COCEMFE; AFIM; CRUZ ROJA; etc.) en favor de la discapacidad facilitando aportaciones económicas o en especie, patrocinando eventos deportivos y culturales, realización de prácticas en el trabajo con personas con discapacidad, etc.

Cumplimos durante 2015 ampliamente con la Ley LISMI (2% de la plantilla deben ser personas con discapacidad):

- 9 personas en 2015: 3,62 % de la plantilla
- 2 personas contratadas a tiempo parcial con contrato indefinido desde 2008 con discapacidad intelectual severa
- En 2015 se amplía la colaboración con diversos colectivos del ámbito de la discapacidad.



Plásticos Romero, va aumentando las acciones de integración de estos colectivos y de apoyo a las asociaciones y organizaciones de discapacitados pues tiene el firme convencimiento de que es el camino para conseguir cada día una empresa cada vez más responsable y sostenible.



CONCILIACIÓN Y FLEXIBILIDAD

En Plásticos Romero existe una preocupación por la inclusión de medidas tendentes a la mejora de la conciliación de la vida familiar y laboral, por lo que se vienen desarrollando desde hace años medidas tendentes a conseguir el equilibrio personal y laboral, desarrollando entre otras las siguientes acciones:

- En administración, se dispone de horario flexible de entrada y salida, terminando la jornada semanal los viernes a las 14:30. En fábrica, existe la posibilidad de cambios de turnos.
- Existe reducción de jornada.
- Las reuniones se celebran dentro del horario de trabajo.
- Acumulación del periodo de lactancia
- Acceso a la jubilación parcial
- Existen trabajadores con jornada reducida por necesidades personales, familiares y profesionales, así como trabajadores con contrato a tiempo parcial.
- Se facilita la concesión de puentes con cargo a vacaciones
- Concesión de un festivo más al año por parte de la empresa en el periodo de las fiestas locales.
- Regalo por nacimiento de hijos
- Ayuda para los estudios de los hijos de empleados
- Ayuda por nacimiento de hijos de empleados





- Política de promoción interna: se trata de priorizar a la gente que ya está dentro de la empresa frente a los posibles candidatos de fuera a la hora de cubrir vacantes o ante nuevos puestos.
- Facilitar y/o adaptar, cuando el puesto y el proceso productivo lo permite, que los trabajadores extranjeros puedan disfrutar de sus vacaciones en periodos diferentes del periodo vacacional fijado.
- Los cursos de formación se realizan normalmente dentro del horario de trabajo para no perjudicar las responsabilidades.



- Se facilita ayuda económica para la formación específica siempre que esté relacionada con el puesto de trabajo.
- Existe la posibilidad de anticipo de nómina.
- Acuerdos preferenciales y descuentos por ser trabajador de Plásticos Romero en gimnasios, entidades bancarias, parques de ocio, gasolineras, clínicas dentales y oftalmológicas, etc.

Cabe destacar que todas las personas que trabajan en la empresa disfrutan de los mismos beneficios sociales independientemente del tipo de jornada que tengan.



SEGURIDAD Y SALUD

Disponemos de un Comité de Seguridad y Salud, del que forman parte 4 representantes de los trabajadores y 4 por parte de la empresa, que permite una participación real y una comunicación directa con los trabajadores en materia de prevención de riesgos laborales con el objetivo fundamental de una mejora del entorno laboral y la salud de los empleados.

Se dispone de diversos canales de participación y consulta de los trabajadores, entre los que cabe destacar:

- En primer lugar se dispone de Comité de Seguridad y Salud constituido y operativo conforme con la legislación vigente.
- En el comité de seguridad y salud se han tratado todos los aspectos que pueden afectar a la seguridad y salud de los trabajadores, desde la selección del Servicio de Prevención Ajeno hasta la última medida preventiva o la incorporación o modificación de maquinaria e instalaciones. En todos los casos se han alcanzado acuerdos entre empresa y trabajadores.
- En segundo lugar los trabajadores pueden acudir a título individual al Responsable de Prevención, que es el representante de la alta dirección en esta materia y forma parte del comité del SIG para realizar cualquier consulta, aclaración o propuesta, la cual es evaluada y tramitada en función de su naturaleza como acción correctiva, preventiva o de mejora, como objetivo, como acción preventiva, etc.



Destacar que la empresa dispone de la certificación OSHAS 18001, una norma de certificación reconocida internacionalmente para Sistemas de Gestión de la Seguridad y la Salud en el Trabajo.

OSHAS 18001

BUREAU VERITAS
Certification





Los datos recogidos en las tablas de indicadores de seguridad y salud en el trabajo en el año 2015 en comparación con años anteriores son en general muy positivos.

Indicadores Seguridad y Salud en el Trabajo

Indicadores SST	2012	2013	2014	2015
Días perdidos por accidentes de trabajo (Acu)	1.520	1506	1.519	1.482
Índice de duración media de los AT	44,71	43.02	35	35,29
Índice de incidencia	138,21	145.22	180	171,43
Índice de gravedad	3,04	4.11	3	3,25
Índice de frecuencia	68,07	95.54	94	91,97

Acciones de Formación en PRL

Cursos PRL	Alumnos
Mantenimiento	20
Operarios Fábrica	25
Carretilleros	27
Consejero Mercancías Peligrosas	15



Una de las actuaciones a destacar en el ámbito de la Seguridad y Salud en 2015 es que se llevó a cabo en nuestras instalaciones un Video de seguridad en las extrusoras en colaboración con Asemuplast, elaborando el contenido, guion y comentarios.

EXTRUSIÓN

SEGURIDAD Y SALUD

Agradecemos la colaboración de la
Empresa PLÁSTICOS ROMERO
y al personal:

D. FRANCISCO BASTIDA ALCAINA, Responsable de Prevención y RRHH
D. JULIO CESAR HERNÁNDEZ RUIZ, Técnico de PRL
Dña. PAOLA CÁRCELES MORENO, Responsable Dpto. de Calidad
D. Pedro Melgarejo Martínez, Responsable Dpto. Marketing
Dña. Isabel Navarro Torreblanca, Técnico PRL de ASEMUPLAST



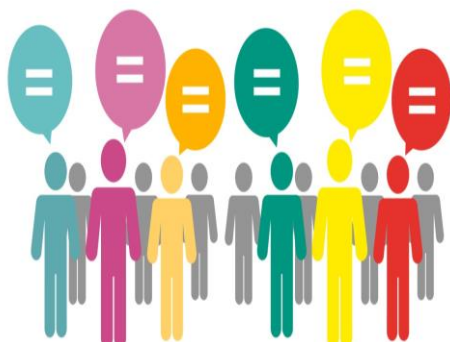


DIVERSIDAD E IGUALDAD DE OPORTUNIDADES

Plásticos Romero reconoce plena igualdad de oportunidades a todos los trabajadores y candidatos sin tener en cuenta la raza, color, religión, sexo, orientación sexual, nacionalidad, estado civil, minusvalía o cualquier otro aspecto.

La política de igualdad de oportunidades se aplica a todos los términos y condiciones: contratación, promoción, remuneración, formación, etc. De manera especial se prohíbe cualquier conducta que consista en acoso entre trabajadores y para su control hay establecido un protocolo de acoso en el trabajo.

En el año 2013, en la línea de mejoras en el ámbito de la gestión y desarrollo de los Recursos Humanos de la compañía, se iniciaron las primeras acciones para la implantación del plan de igualdad, comenzando por un diagnóstico para alcanzar la igualdad de trato y de oportunidades entre hombres y mujeres en nuestra empresa, Plan de Igualdad puesto en marcha a finales de 2014, llevándose a cabo diversas acciones en 2015.





COMUNICACIÓN INTERNA

Por otro lado, Plásticos Romero mantiene una política de comunicación abierta y cercana con todos los empleados, por lo que pueden acceder a todos los directivos y responsables en el momento que quieran para solucionar sus problemas. Igualmente existe un horario de atención al empleado cuatro días a la semana para resolver cualquier duda u orientarlo en lo que desee.



En Plásticos Romero se realizan reuniones periódicas con los representantes de los trabajadores para comprender mejor sus problemas y participar en su resolución. Se realizan reuniones periódicas con el comité de empresa y con el comité de seguridad y salud. Los representantes de los trabajadores disponen de una sala específica con ordenador para desempeñar sus labores.

En Plásticos Romero se lleva a cabo una política de comunicación abierta y constante de todos los aspectos relacionados con la gestión de la empresa, las reuniones con los representantes de los trabajadores, la gestión de personas, la situación de la empresa en sus relaciones con clientes e instituciones, las incidencias que puedan afectar a los trabajadores, acuerdos con asociaciones y entidades beneficiosos para los trabajadores, etc.





PLASTICOS ROMERO

Y

EL MEDIO AMBIENTE





PLÁSTICOS ROMERO Y EL MEDIO AMBIENTE

Para Plásticos Romero, la dimensión ambiental de nuestra actividad es una prioridad en la estrategia corporativa, que nos motiva para promover la innovación, la ecoeficiencia y la reducción progresiva de los impactos ambientales en las actividades que desarrollamos.

Bajo la marca BIOROMERO, seguimos ofreciendo la gama más completa de bolsas eco – amigables del mercado, que incluyen las fabricadas con aditivos oxodegradables, las de materiales Biodegradables y Compostables con certificación OK COMPOST, las fabricadas bajo las especificaciones de la norma UNE 53942, que nos otorgó la primera certificación AENOR Medio Ambiente REUTILIZABLE, y en los últimos tiempos, con la marca ECOROMERO, las fabricadas con un mínimo del 80% de Plástico Reciclado Post Consumo con certificación ÁNGEL AZUL, con la que obtuvimos el reconocimiento del Premio al desarrollo sostenible de la Región de Murcia.

Consideramos que la sostenibilidad medioambiental es imprescindible para la supervivencia, desarrollo y crecimiento de la empresa y para la biodiversidad del planeta que habitamos, por lo que la minimización de impactos ambientales es parte fundamental de nuestros objetivos estratégicos. Plásticos Romero desarrolla su actividad aplicando criterios de sostenibilidad cuidando la seguridad y la salud de las personas, la protección del entorno ambiental y el respeto por la legislación. Plásticos Romero es una empresa muy comprometida con el cuidado del medio ambiente, continuando y realizando durante 2015 entre otras las siguientes acciones:



- Sensibilización y formación en materia medio ambiental



- Reciclamos todos los residuos que genera nuestra actividad productiva.
- Participamos activamente en todas las campañas de concienciación ciudadana para el buen uso de las bolsas.
- Poseemos el reconocimiento de la etiqueta ecológica AENOR Medio Ambiente para bolsas de plástico reutilizables.
- Fomentamos el cambio progresivo hacia materiales sostenibles (biodegradables, oxodegradables y reciclados).

Nuestro Sistema Integrado de Gestión de la Calidad, Medio Ambiente y Seguridad Alimentaria nos lleva a desarrollar a nuestro equipo humano, mediante una formación e información orientada hacia el logro de los objetivos de la organización, lo que nos lleva a incluir una formación específica en materias de sensibilización medio ambiental. La formación en este ámbito durante 2015 ha sido:

- 683 horas,
- 15 cursos
- 302 alumnos

Responsabilidad Ambiental

Plásticos Romero tiene un sistema de gestión medio ambiental basado en la ISO 14001, mediante el cual se identifican los siguientes impactos medio ambientales significativos derivados de su actividad, en concreto:

- Consumo de combustible
- Emisiones a la atmósfera
- Generación de disolventes
- Consumo de agua
- Consumo energético





Política medio ambiental

Dentro de los procedimientos que integran el sistema de gestión de calidad y medio ambiente de Plásticos Romero, la empresa dispone de un sistema para la identificación y evaluación del cumplimiento de los requisitos legales que afectan a nuestra actividad. Igualmente la evaluación de los aspectos ambientales asociados a nuestros procesos permite prevenir y gestionar los riesgos ambientales derivados, permitiendo adoptar medidas para reducir la significancia de dichos impactos que se van produciendo.

Plásticos Romero tiene un sistema de gestión medio ambiental basado en la ISO 14001, mediante el cual se identifican los siguientes impactos medio ambientales significativos en 2015 derivados principalmente de su actividad de impresión, en concreto:

- Generación líquidos de limpieza
- Generación de agua residual
- Generación de trapos y material impregnado
- Emisiones a la atmósfera



Los logros ambientales en 2015 a destacar fueron:

- Reducción de un 30% de emisiones a la atmósfera de Compuestos Orgánicos Volátiles (COV's) por sustitución de tintas en base disolvente a tintas en base agua.
- Reutilización del 54% de los residuos peligrosos
- El 100 % de energía utilizada procede de fuentes renovables



Mecanismos de evaluación de temas medioambientales

Junto con una responsable de Calidad y Medio Ambiente, dentro del equipo directivo de la organización del que forma parte dicha responsable, se realiza periódicamente el seguimiento sobre el cumplimiento de los objetivos establecidos.

Previamente a la iniciación de cualquier nuevo proyecto, y en cumplimiento de lo establecido en el marco legal aplicable, se analizan los impactos ambientales potenciales derivados del mismo y se proponen las medidas correctivas a adoptar, elaborando con dicha información un informe que es presentado a las administraciones competentes para de esta forma obtener los permisos necesarios para poder realizar los proyectos. Respecto a las instalaciones y procesos ya existentes, y en cumplimiento de uno de los requisitos de la norma ISO 14001, disponemos de

unas fichas de aspectos ambientales en las que se describen detalladamente los impactos ambientales asociados a nuestras actividades. Estos aspectos son evaluados anualmente de acuerdo a una serie de criterios lo que nos permite priorizarlos identificando los de mayor impacto a los que denominamos significativos. Anualmente los objetivos



de mejora que se plantean en el marco de nuestro sistema de gestión ambiental tiene como propósito la reducción de la significancia de los aspectos con mayor impacto, siempre que ello sea técnica y económicamente viable, mejorando así de manera continua el desempeño ambiental de nuestra empresa.



INDICADORES MEDIO AMBIENTALES 2015

Plásticos Romero consciente del impacto ambiental que puede generar, actúa para reducirlo al máximo. Anualmente se analizan los aspectos ambientales y se definen objetivos de mejora. Éstos se centran en la gestión eficiente de los recursos naturales, de residuos y de consumos, la sensibilización de la plantilla en cuestiones ambientales y la implementación de medidas para garantizar el cumplimiento de la normativa vigente en materia de gestión ambiental.

Se exponen los datos recogidos en las tablas de indicadores de calidad, medio ambiente y seguridad alimentaria correspondientes al año 2015.

INDICADOR	2014	2015	% VAR	OBSERVACIONES
Consumo energía eléctrica (kw/Kg)	0,727	0,733	0,81	El consumo se mantiene estable, pero se ha conseguido que el 100% de la energía proceda de fuentes renovables. En 2015 se realiza una auditoria energética para sacar puntos de mejora para la eficiencia energética.
Consumo de cartón (kg cartón/kg cortados)	0,0329	0,0347	5,50	El consumo de cartón está incrementándose ligeramente, la causa principal es que estamos creciendo en algunos productos que se envasan en cajas expositoras para las grandes cadenas de supermercados, las cuales exigen un número limitado de unidades y de una calidad alta de cartón, por lo que es complicado minimizar la cantidad de envase para estos productos.
Consumo de agua (M3 mes/kg producidos)	0,0002638	0,0002697	2,22	El consumo de agua se mantiene estable, pero se siguen realizando actuaciones para reducir el consumo.
Consumo combustible carretillas (Kg/lt)	584	570	-2,39	Se mantiene estable.



Consumo combustible camiones (Kg/lt)	55,0	49,7	-9,78	El consumo de combustible por kilos transportados por nuestros camiones está empeorando.
Generación de Trapos (kg generados/kg impresos)	0,000513	0,000774	50,65	El indicador de la generación de trapos vuelve a incrementarse, cada vez se usan más tintas al agua, cuyo principal problema es la dificultad en la limpieza. Se están estudiando métodos de limpieza alternativos para ver si hay opciones de mejora
Generación de aguas de lavado (kg generados/kg impresos con tintas al agua)	0,002577	0,009855	282,36	El indicador de este residuo ha subido, debido a la puesta en marcha de una nueva línea de impresión con tintas al agua. Esta máquina ha supuesto una mejora medioambiental pues trabaja con tintas al agua y evita la emisión de COV's. Por otro lado, y a pesar de generar residuos de aguas de limpieza, es una mejor alternativa pues elimina la generación de residuos de disolvente de limpieza que son considerados residuos peligrosos.
Generación de Disolventes (Kg dvte generado en tambor central/kg impresos en tambor central)	0,023798	0,022638	-4,87	Se ha realizado un trabajo para la mejor planificación de trabajos atendiendo a colores, lo que ha supuesto una reducción en la producción de disolvente contaminado de casi un 5%.
Formación impartida (horas/operario)	12,62	14,54	15,24	La empresa sigue apostando por incrementar la formación en todas las áreas.
Formación impartida seguridad alimentaria (horas/operario)	0,16	0,38	138,65	
Consumo de tinta	0,0110	0,0094	-14,51	Tras el cambio de varias impresoras a tintas al agua, el consumo de tintas y disolventes está decreciendo, lo que supone una gran mejora ambiental por la reducción directa de emisiones de COV's y residuos peligrosos asociados.
Consumo de disolvente	0,0206	0,0147	-28,91	



Respecto a los indicadores medioambientales destacamos lo siguiente:

- El consumo se mantiene estable, pero se ha conseguido que el 100% de la energía proceda de fuentes renovables. En 2015 se realiza una auditoría energética para sacar puntos de mejora para la eficiencia energética.
- El consumo de cartón está incrementándose ligeramente, la causa principal es que estamos creciendo en producción de bolsas de basura para cadenas, las cuales nos exigen formatos de cajas expositoras con un número limitado de rollos y de una calidad alta de cartón, por lo que es complicado minimizar la cantidad de envase para estos productos.
- El consumo de agua se mantiene estable. Se prevé una mejora para 2016 porque se han realizado algunas actuaciones sobre las torres de refrigeración.

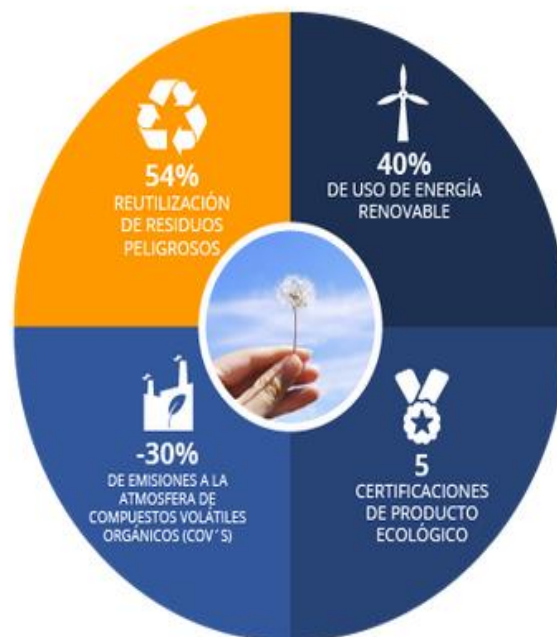


- En cuanto al consumo de combustible por nuestras carretillas internas, se mantiene estable. Sin embargo, el consumo asociado a los vehículos de transporte externo de mercancía está empeorando.
- El indicador de la generación de trapos vuelve a incrementarse, cada vez se usan más tintas al agua, cuyo principal problema es la limpieza. El indicador va fluctuando, por lo que se volverán a estudiar los métodos de limpieza para ver si hay opciones de mejora. En el mismo sentido, el indicador de aguas de lavado ha vuelto a incrementarse, por la puesta en marcha de la nueva máquina impresora Uteco. Esta máquina ha supuesto una mejora medioambiental



pues trabaja con tintas al agua, pero se está dedicando a realizar pedidos pequeños, por lo que se realizan numerosos cambios, y por tanto numerosas limpiezas. Existe un protocolo para minimizar las limpiezas, pero es complicado mejorar la producción de este residuo. Vamos a estudiar la posibilidad de instalar una depuradora, que nos permita reutilizar internamente el agua y solo generar los lodos deshidratados.

- Se ha realizado un trabajo para la mejor planificación de trabajos atendiendo a colores, lo que ha supuesto una reducción en la producción de disolvente contaminado de casi un 5%.
- Tras el cambio de la sección de impresoras stacks a tintas al agua, el consumo de tintas y disolventes está decreciendo, lo que supone una gran mejora ambiental por la reducción directa de emisiones de COV's
- El consumo de carbonato cálcico, supone una mejora medioambiental ya que conseguimos un descenso en el consumo de PE. El consumo se mantiene estable porque todas las mezclas están optimizadas en cuanto a consumo de carbonato.



MEDIOAMBIENTE



PLÁSTICOS ROMERO
Y
EL APOYO A LA
SOCIEDAD



PLASTICOS ROMERO Y EL APOYO A LA SOCIEDAD

En el año 2015 han aumentado las colaboraciones con las incorporaciones de varias asociaciones más al ámbito de acción social que realiza la empresa.

Algunas Colaboraciones:

- **En la III Carrera Deportiva ASSIDO “Corriendo Contigo”** con motivo del Día Mundial de las Personas con Síndrome de Down, como patrocinador de la carrera, que tuvo lugar el domingo 22 de Marzo de 2015 en el Paseo-Jardín del Malecón de Murcia.



- **Día Internacional de la mujer, 8 de marzo**, donde se entregó obsequios a todas las mujeres (83 mujeres) contribuyendo con una aportación a la asociación Astrapace (Asociación para el Tratamiento de Personas con Parálisis Cerebral y Patologías Afines) que han realizado un gran trabajo formado por los miembros de la asociación elaborando la decoración del obsequio.






- **Colaboración con EL CENTRO REGIONAL DE HEMODONACIÓN** para organizar una donación colectiva de sangre 16 junio 2015. Participan 44 donantes y 35 efectivos.



- **I Edición de Vuelta al Cole Solidario en Romero**, una iniciativa para recoger material escolar para familias con niños en edad escolar que estén pasando por dificultades económicas en el mes de septiembre. Todo el material recogido fue entregado a Cruz Roja de Molina de Segura, para distribuir el material escolar entre colectivos con dificultades del municipio.



I CAMPAÑA DE RECOGIDA DE MATERIAL ESCOLAR PARA ENSEÑANZA PRIMARIA Y SECUNDARIA

En colaboración con:  Cruz Roja Española

Puedes colaborar aportando todo tipo de material escolar nuevo o seminuevo, como lápices, bolígrafos, libros de lectura, mochilas, estuches... Los puntos de recogida están en Recursos Humanos y Nave 2.

DEL 9 AL 25 DE SEPTIEMBRE

El material escolar nuevo será repartido entre niños en riesgo de exclusión social del municipio de Molina de Segura. Y el material seminuevo se utilizará en el programa de "Apoyo Escolar" de Cruz Roja en Molina.



- **Participación en la gran recogida de alimentos con el Banco de Alimentos del Segura de Murcia**, con 375 kilos recogidos y entrega de bolsas para uso interno y distribución entre gente necesitada.





- **Colaboración en la Campaña de ADECCO en El Día Internacional de las Personas con Discapacidad (3 diciembre)**, que tiene como objetivo fomentar su integración en la sociedad y promover la igualdad de oportunidades. Ésta celebración se realiza para poder eliminar las barreras y crear una sociedad inclusiva y accesible para todos.



- **Colaboración con ASTRAPACE, Asociación para el Tratamiento de Personas con Parálisis Cerebral y Patologías Afines.** Colaboramos donando 2.000 bolsas con el logotipo de la asociación y de la empresa.

Colaboración en el lanzamiento de su boletín anual.

Contribución en la creación de una zona en la Empresa para la instalación de los usuarios para la venta de plantas, colaborando en el desarrollo de su proyecto para la formación y el empleo en horticultura y jardinería. En éste año hemos tenido el placer de recibirlos en dos ocasiones.



- **Asistencia a Foro de Empleo Universitario.**





- A finales del año 2013 iniciamos un proyecto al que llamamos **“Euro Solidario Romero”**, una iniciativa solidaria para reunir microdonaciones individuales de todo aquel trabajador que quiera participar en esta iniciativa. Consiste en contribuir con un 1 euro de la nómina al mes para crear un fondo común. Este fondo va aumentando cada mes hasta reunir la cantidad suficiente para respaldar un proyecto social y entre todos eligen a qué fundación o causa destinar la suma cada mes o al final del año, sin tener que preocuparse más que de elegir el destino de su ayuda.

PLAN “EURO SOLIDARIO” ROMERO



Durante todo el año 2015 se pudo recaudar por todos los trabajadores unidos a éste plan un total de 1.043 euros, cantidad contribuida por 95 trabajadores, señalando que cada mes aumenta el número de trabajadores que están colaborando en esta iniciativa. La Empresa contribuye involucrarse más aún, doblando la cantidad recogida de todo el año, con una recaudación total de 2.100€. Durante los primeros meses de 2016 se hizo la entrega de las donaciones recogidas del proyecto “EURO SOLIDARIO 2015” a las asociaciones elegidas por los asistentes a la reunión realizada anteriormente, con el objetivo de elegir donde se destinaría el dinero recaudado.



Los/as trabajadores/as decidieron repartir lo recaudado para AFADECA (Asociación de Famosos y Deportistas Contra el Cáncer), para AMER (Asociación Molinense de Enfermedades Raras) y para AFACMUR (Asociación de Familiares de Niños con Cáncer de Murcia), con un importe por igual de 700€.





- **Tercera edición del Concurso de Dibujo Romero.** En navidades convocamos a los más peques de la casa a crear un dibujo de cómo imaginan la navidad en la empresa. Todos los niños y niñas con edades comprendidas entre los 3 y los 12 años, que sean hijos de empleados participan y sacan el artista que llevan dentro. Éste proyecto se realizó con el fin de vivir la Navidad con nuestros trabajadores y su familia, y así agradecer de alguna forma el trabajo que hacen por Plásticos Romero.



Imagina cómo es la Navidad en Plásticos Romero y ¡dibújala!

Plásticos Romero convoca de nuevo a los más peques de la casa a participar en el III Concurso de dibujo para Niños. Podrán participar todos los niños con edades comprendidas entre los 3 y los 12 años, que sean hijos de empleados de Plásticos Romero y Papeles Romero.



Todos los participantes recibieron entre otros, un obsequio muy especial. La Empresa quiso aprovechar ésta ocasión para realizar una acción solidaria que se integra en las acciones del Plan de Responsabilidad Social Corporativa que viene desarrollando desde hace años. Entregando a todos los niños **un cuento “Súper Carla” dedicado a una la niña que arriesgó su vida en Yecla en 2014 para intentar salvar a su hermano de ahogarse.** La menor, que contaba con 7 años en el momento del suceso, se lanzó a la piscina para intentar sacar al niño, y ahora sufre daños cerebrales y precisa de cuidados constantes. Con la publicación de éste cuento, la editorial Isekin busca recaudar fondos, tanto para Carla como para otras familias que se encuentran en la misma situación.



Una vez realizado el evento, contactamos con la familia de Carla para enviarle la noticia con mucho cariño y apoyo, junto con la foto de los 41 artistas y sus cuentos, que hicieron posible esta gran celebración. La respuesta fue la siguiente:

“Buenos días, soy la mamá de Carla y recibir un correo como el vuestro me emociona muchísimo, en este momento me encuentro con Carla en Badalona, en el Instituto Guttmann, un centro especializado en neuro-rehabilitación y de verdad os digo que noticias como las vuestras me siguen dando fuerzas para seguir luchando por nuestra Súper Carla.

Un cordial saludo para toda la empresa y mil gracias de nuevo.

Inma”





- Colaboración apoyando a Padel 5 en el Patrocinio del I Torneo Nacional de Pádel Adaptado, asociación murciana especializada en pádel adaptado y servicios deportivos para personas con discapacidad, tanto física como psíquica. Su objetivo consiste en fomentar la integración y la calidad de la persona con discapacidad.



- Colaboración con Asociación Amiga. Plásticos Romero colabora activamente con la Asociación AMIGA (Asociación Murciana para Mujeres con Cáncer de Mama) en el patrocinio y adquisición de entradas para su Gala Anual.



Igualmente Plásticos Romero S.A., dentro de sus acciones de RSC y de compromiso con la sociedad y de apoyo a diversos colectivos sociales, con motivo del Día Internacional del Cáncer de Mama que se celebra el día 19 de octubre, incluye el lazo rosa (símbolo internacional de la lucha frente al cáncer de mama) en todas sus comunicaciones y en su página web, en apoyo a la lucha frente a la enfermedad.



- Colaboración con Asociación AFIM (Ayuda, Formación e Integración del Discapacitado), con la adquisición de productos en especie con jabones naturales elaborados en su Centro Especial de Empleo por personas con discapacidad.





- Desde el año 1994, **Plásticos Romero patrocina y fomenta la práctica del fútbol sala en Molina de Segura en todas las categorías**, contando con una de las mejores canteras de la región de Murcia.

Esta iniciativa, creada por los propietarios de la empresa en el año 1995, consiste en el patrocinio del deporte del fútbol sala en el municipio de Molina de Segura disponiendo tanto de equipos federados como de escuela de fútbol sala, con varios niveles con edades desde los cuatro años, con multitud de chicos y chicas dedicados a la práctica de este deporte. Todo ello representa una actitud y un comportamiento social de la empresa con su entorno y con su municipio, fomentando la práctica del deporte del fútbol sala puesto que creemos que el deporte es un importante instrumento para transformar la sociedad, ya que transmite valores positivos, acerca culturas y puede ayudar a unir a personas de diversas procedencias.



La empresa asume su compromiso social y realiza un acto responsable, participativo, con la sociedad en la que vive. El patrocinio del deporte del fútbol sala, en este sentido, representa una nueva forma de pensar de la empresa, un estilo de conducta de Plásticos Romero, y una manera distinta de enfocar la actividad y el negocio empresarial, y no sólo una inversión publicitaria más.



EDUCACIÓN Y FORMACIÓN

Línea de Fomento de Prácticas en Romero.

En los últimos años, venimos colaborando activamente con diferentes centros de formación para incorporar alumnos en prácticas de institutos de formación profesional, universidades, centros de postgrado, entidades de formación y asociaciones de discapacitados.

Los alumnos cuentan con los objetivos de sus tareas, un tutor personalizado y orientación para su desarrollo laboral. Esto ayuda a profundizar en el conocimiento del área, la actividad y las tareas relacionadas con su futuro profesional. En este sentido, el propósito de Plásticos Romero es mantener la presencia de estudiantes que desean buscar un complemento práctico a su desarrollo profesional.

Para ello la empresa pone a disposición de los alumnos todos los medios necesarios para el correcto desempeño de su actividad como uniforme, equipos de protección, ordenador, teléfonos, etc. Cada alumno tiene asignado un tutor que realiza un seguimiento del progreso del alumno y le proporciona orientación para un mejor desempeño de sus tareas.

Durante 2015 se han realizado **2.405 horas de prácticas formativas** en nuestra empresa:

- 2 alumnos Certificado Profesionalidad del Servicio Empleo y Formación (SEF)
- 1 alumno de la Universidad de Murcia (UMU)
- 1 alumno Formación Profesional Grado Medio
- 5 alumnos Formación Profesional Grado Superior
- 1 alumno del Master RRHH

El Ministerio de Empleo y Seguridad Social ha concedido a la empresa el Sello de "Entidad adherida a la estrategia de emprendimiento y empleo joven 2013/2016".





ANEXOS



SOBRE ESTA MEMORIA

Esta tercera Memoria de Responsabilidad Social de Plásticos Romero referida al año 2015, sigue en la medida de lo posible los principios para la elaboración de Informes de Sostenibilidad que propone la entidad Global Reporting Initiative. Así, se informa de manera precisa y clara sobre los asuntos materiales que rigen la Responsabilidad Social de Plásticos Romero y se facilita, siempre que es posible, la comparabilidad de los datos con periodos anteriores. El objetivo es dar continuidad a este ejercicio de transparencia en los próximos ejercicios.

A continuación se recogen los 10 Principios del Pacto Mundial de Naciones Unidas y las Tablas GRI.

Para cualquier información adicional o consulta, se ruega ponerse en contacto con el Departamento de Recursos Humanos y RSE en Plásticos Romero: fbastida@plasticosromero.com



Los Diez Principios del Pacto Mundial

Plásticos Romero forma parte del Pacto Mundial desde 2012, por lo que se compromete a cumplir sus 10 principios relativos al respeto por los derechos humanos, el medio ambiente, los derechos laborales y a la lucha contra la corrupción. En 2011, la empresa presentó su primer Informe de Progreso.



Red Pacto Mundial España

Principio 1

Las empresas deben apoyar y respetar la protección de los derechos humanos fundamentales, reconocidos internacionalmente, dentro de su ámbito de influencia

Principio 2

Las empresas deben asegurarse de que sus empresas no son cómplices en la vulneración de los derechos humanos

Principio 3

Las empresas deben apoyar la libertad de asociación y el reconocimiento efectivo del derecho a la negociación colectiva

Principio 4

Las empresas deben apoyar la eliminación de toda forma de trabajo forzoso o realizado bajo coacción

Principio 5

Las empresas deben apoyar la erradicación del trabajo infantil

Principio 6

Las empresas deben apoyar la abolición de las prácticas de discriminación en el empleo y la ocupación

Principio 7

Las empresas deberán mantener un enfoque preventivo que favorezca el medio ambiente

Principio 8

Las empresas deben fomentar las iniciativas que promuevan una mayor responsabilidad ambiental

Principio 9

Las empresas deben favorecer el desarrollo y la difusión de las tecnologías respetuosas con el medio ambiente

Principio 10

Las empresas deben trabajar contra la corrupción en todas sus formas, incluidas extorsión y soborno



Tabla de contenidos GRI.

	Ind. GRI general	Aspecto a recoger en la memoria	Pag.
1. Estrategia y análisis	1.1	Declaración del máximo responsable.	4
	1.2	Descripción de los principales impactos, riesgos y oportunidades.	4, 6, 8, 9,10, 13, 14, 19, 44, 45
2. Perfil de la organización	2.1	Nombre de la empresa.	5
	2.2	Principales marcas, productos y/o servicios que presta.	9
	2.3	Estructura operativa de la empresa.	6, 11
	2.4	Localización.	5, 7
	2.5	Territorios.	10
	2.6	Socios/accionistas.	15
	2.7	Mercados.	9-10
	2.8	Tamaño de la empresa.	6-7
	2.9	Cambios significativos durante el periodo cubierto.	7
	2.10	Premios y distinciones recibidos.	-
3. Parámetros de la memoria	3.1	Periodo cubierto.	14, 63
	3.2	Fecha de la memoria de la empresa más reciente.	14
	3.3	Periodicidad de presentación de memorias.	14
	3.4	Contacto de la empresa.	5, 63
	3.5	Proceso de definición del contenido de la memoria.	14
	3.6	Cobertura de la memoria.	14-16
	3.7	Limitaciones del alcance o cobertura.	14
	3.8	Estrategia y el calendario previsto para conseguir una cobertura completa.	63
	3.9	Medición de datos y bases para realizar los cálculos.	-
	3.10	Comparación con la información.	-
	3.11	Razones que han motivado dicha comparación.	-
	3.12	Localización de los contenidos básicos en la memoria.	24 - 61
	3.13	Verificación externa de la memoria.	-



4. Gobierno, compromisos y participación de los grupos de interés	4.1	Estructura de gobierno de la empresa.	15
	4.2	Presidente del máximo órgano de gobierno.	4, 15
	4.3	Miembros del máximo órgano de gobierno que sean independientes.	-
	4.4	Reclamaciones de socios o accionistas.	-
		Proceso de información y consulta a los empleados sobre las relaciones laborales.	15-17, 38
	4.5	Retribución de los miembros del máximo órgano de gobierno.	-
	4.6	Conflictos de intereses en el máximo órgano de gobierno.	-
	4.7	Capacitación y experiencia exigible a los miembros del máximo órgano de gobierno.	-
	4.8	Misión y valores desarrolladas internamente, códigos de conducta.	12-13
		Principios relevantes para el desempeño económico, ambiental y social, y el estado de su implementación.	18-20
	4.9	Procedimientos del máximo órgano de gobierno para supervisar el desempeño económico, ambiental y social.	21-23, 46-47
		Frecuencia con la que el máximo órgano de gobierno evalúa su desempeño en materia de sostenibilidad.	21-23
	4.10	Procedimientos para evaluar el desempeño propio del máximo órgano de gobierno.	15
	4.11	Descripción de cómo la organización ha adoptado un planteamiento o principio de precaución.	-
	4.12	Principios o programas sociales, ambientales y económicos desarrollados externamente.	8, 35-37, 44-48, 53-61
	4.13	Principales asociaciones a las que pertenezca.	8, 20, 53-61
	4.14	Relación de grupos de interés que la organización ha incluido.	14-15
4.15	Base para la identificación y selección de grupos de interés con los que la organización se compromete.	14-17	
4.16	Enfoques adoptados para la inclusión de los grupos de interés.	14-15	
4.17	Preocupaciones y aspectos relevantes que hayan surgido a través de la participación de los grupos de interés.	14-15	



La tabla de indicadores GRI:

	Indicador	Pag.
Indicadores Económicos	EC1 Valor económico directo generado y distribuido, incluyendo ingresos, costes de explotación, retribución a empleados, donaciones y otras inversiones en la comunidad, beneficios no distribuidos y pagos a proveedores de capital ya gobiernos.	7
	EC2 Consecuencias financieras y otros riesgos y oportunidades para las actividades de la organización debido al cambio climático.	-
	EC3 Cobertura de las obligaciones de la organización debidas a programas de beneficios sociales.	-
	EC4 Ayudas financieras significativas recibidas de gobiernos.	-
	EC5 Rango de las relaciones entre el salario inicial estándar y el salario mínimo local en lugares donde se desarrollen operaciones significativas.	-
	EC6 Política, prácticas y proporción de gasto correspondiente a proveedores locales en lugares donde se desarrollen operaciones significativas.	-
	EC7 Procedimientos para la contratación local y proporción de altos directivos procedentes de la comunidad local en lugares donde se desarrollen operaciones significativas.	-
	EC8 Desarrollo e impacto de las inversiones en infraestructuras y los servicios prestados principalmente para el beneficio público mediante compromisos comerciales, pro bono, o en especie.	-
Indicadores Medioambientales	EN1 Materiales utilizados, por peso o volumen.	46-51
	EN2 Porcentaje de los materiales utilizados que son materiales valorizados.	48-51
	EN3 Consumo directo de energía desglosado por fuentes primarias.	48-51
	EN4 Consumo indirecto de energía desglosado por fuentes primarias.	-
	EN5 Ahorro de energía debido a la conservación y a mejoras en la eficiencia.	46-51
	EN6 Iniciativas para proporcionar productos y servicios eficientes en el consumo de energía o basados en energías renovables, y las reducciones en el consumo de energía como resultado de dichas iniciativas.	44-51,
	EN7 Iniciativas para reducir el consumo indirecto de energía y las reducciones logradas con dichas iniciativas.	-
	EN8 Captación total de agua por fuentes.	-
	EN9 Fuentes de agua que han sido afectadas significativamente por la captación de agua.	-
	EN10 Porcentaje y volumen total de agua reciclada y reutilizada.	-
	EN11 Descripción de terrenos adyacentes o ubicados dentro de espacios naturales protegidos o de áreas de alta biodiversidad no protegidas. Indíquese la localización y el tamaño de terrenos en propiedad, arrendados, o que son gestionados, de alto valor en biodiversidad en zonas ajenas a áreas protegidas.	-
	EN12 Descripción de los impactos más significativos en la biodiversidad en espacios naturales protegidos o en áreas de alta biodiversidad no protegidas, derivados de las actividades, productos y servicios en áreas protegidas y en áreas de alto valor en biodiversidad en zonas ajenas a las áreas protegidas.	-



	EN13 Hábitats protegidos o restaurados.	-
	EN14 Estrategias y acciones implantadas y planificadas para la gestión de impactos sobre la biodiversidad.	46-51
	EN15 Número de especies, desglosadas en función de su peligro de extinción, incluidas en la Lista Roja de la UICN y en listados nacionales, y cuyos hábitats se encuentren en áreas afectadas por las operaciones según el grado de amenaza de la especie.	-
	EN16 Emisiones totales, directas e indirectas, de gases de efecto invernadero, en peso.	-
	EN17 Otras emisiones indirectas de gases de efecto invernadero, en peso.	-
	EN18 Iniciativas para reducir las emisiones de gases de efecto invernadero y las reducciones logradas.	46
	EN19 Emisiones de sustancias destructoras de la capa ozono, en peso.	-
	EN20 NOx, SOx, y otras emisiones significativas al aire por tipo y peso.	-
	EN21 Vertidos totales de aguas residuales, según su naturaleza y destino.	-
	EN22 Peso total de residuos generados, según tipo y método de tratamiento.	-
	EN23 Número total y volumen de los derrames accidentales más significativos.	-
	EN24 Peso de los residuos transportados, importados, exportados o tratados que se consideran peligrosos según la clasificación del Convenio de Basilea, anexos I, II, III y VIII y porcentaje de residuos transportados internacionalmente.	-
	EN25 Identificación, tamaño, estado de protección y valor de biodiversidad de recursos hídricos y hábitats relacionados, afectados significativamente por vertidos de agua y aguas de escorrentía de la organización informante.	-
	EN26 Iniciativas para mitigar los impactos ambientales de los productos y servicios, y grado de reducción de ese impacto.	46-51
	EN27 Porcentaje de productos vendidos, y sus materiales de embalaje, que son recuperados al final de su vida útil, por categorías de productos.	-
	EN28 Coste de las multas significativas y número de sanciones no monetarias por incumplimiento de la normativa ambiental.	-
	EN29 Impactos ambientales significativos del transporte de productos y otros bienes y materiales utilizados para las actividades de la organización, así como del transporte de personal.	-
	EN30 Desglose por tipo del total de gastos e inversiones ambientales.	-
Indicadores Sociales	LA1 Desglose del colectivo de trabajadores por tipo de empleo, por contrato y por región.	31
	LA2 Número total de empleados y rotación media de empleados, desglosados por grupo de edad, sexo y región.	31
	LA3 Beneficios sociales para los empleados con jornada completa, que no se ofrecen a los empleados temporales o de media jornada, desglosado por actividad principal.	31, 36-37
	LA4 Beneficios sociales para los empleados con jornada completa, que no se ofrecen a los empleados temporales o de media jornada, desglosado por actividad principal.	31, 36-37
	LA5 Periodo(s) mínimo(s) de preaviso relativo(s) a cambios organizativos, incluyendo si estas notificaciones son especificadas en los convenios colectivos.	31
	LA6 Porcentaje del total de trabajadores que está representado en comités de seguridad y salud conjuntos de dirección-empleados, establecidos para ayudar a controlar y asesorar sobre programas de seguridad y salud laboral.	35



LA7 Tasas de absentismo, enfermedades profesionales, días perdidos y número de víctimas mortales relacionadas con el trabajo por región.	39
LA8 Programas de educación, formación, asesoramiento, prevención y control de riesgos que se apliquen a los trabajadores, a sus familias o a los miembros de la comunidad en relación con enfermedades graves.	-
LA9 Asuntos de salud y seguridad cubiertos en acuerdos formales con sindicatos.	31-34
LA10 Promedio de horas de formación al año por empleado, desglosado por categoría de empleado.	31-34, 39
LA11 Programas de gestión de habilidades y de formación continua que fomenten la empleabilidad de los trabajadores y que les apoyen en la gestión del final de sus carreras profesionales.	31-34,
LA12 Porcentaje de empleados que reciben evaluaciones regulares del desempeño y de desarrollo profesional.	-
LA13 Composición de los órganos de gobierno corporativo y plantilla, desglosado por sexo, grupo de edad, pertenencia a minorías y otros indicadores de diversidad.	31
LA14 Relación entre salario base de los hombres con respecto al de las mujeres, desglosado por categoría profesional.	-
HR1 Porcentaje y número total de acuerdos de inversión significativos que incluyan cláusulas de derechos humanos o que hayan sido objeto de análisis en materia de derechos humanos.	-
HR2 Porcentaje de los principales distribuidores y contratistas que han sido objeto de análisis en materia de derechos humanos, y medidas adoptadas como consecuencia.	-
HR3 Total de horas de formación de los empleados sobre políticas y procedimientos relacionados con aquellos aspectos de los derechos humanos relevantes para sus actividades, incluyendo el porcentaje de empleados formados.	-
HR4 Número total de incidentes de discriminación y medidas adoptadas.	-
HR5 Actividades de la compañía en las que el derecho a libertad de asociación y de acogerse a convenios colectivos puedan correr importantes riesgos, y medidas adoptadas para respaldar estos derechos.	-
HR6 Actividades identificadas que conllevan un riesgo potencial de incidentes de explotación infantil, y medidas adoptadas para contribuir a su eliminación.	31
HR7 Operaciones identificadas como de riesgo significativo de ser origen de episodios de trabajo forzado o no consentido, y las medidas adoptadas para contribuir a su eliminación.	31
HR8 Porcentaje del personal de seguridad que ha sido formado en las políticas o procedimientos de la organización en aspectos de derechos humanos relevantes para las actividades.	-
HR9 Número total de incidentes relacionados con violaciones de los derechos de los indígenas y medidas adoptadas.	-
SO1 Naturaleza, alcance y efectividad de programas y prácticas para evaluar y gestionar los impactos de las operaciones en las comunidades, incluyendo entrada, operación y salida de la empresa.	-
SO2 Porcentaje y número total de unidades de negocio analizadas con respecto a riesgos relacionados con la corrupción.	-
SO3 Porcentaje de empleados formados en las políticas y procedimientos anticorrupción de la organización.	-
SO4 Medidas tomadas en respuesta a incidentes de corrupción.	-
SO5 Posición en las políticas públicas y participación en el desarrollo de las mismas y de activi-	-



dades de "lobbying".	-
SO6 Valor total de las aportaciones financieras y en especie a partidos políticos o a instituciones relacionadas, por países.	-
SO7 Número total de acciones por causas relacionadas con prácticas monopolísticas y contra la libre competencia, y sus resultados.	-
SO8 Valor monetario de sanciones y multas significativas y número total de sanciones no monetarias derivadas del incumplimiento de las leyes y regulaciones.	-
PR1 Fases del ciclo de vida de los productos y servicios en las que se evalúan, para en su caso ser mejorados, los impactos de los mismos en la salud y seguridad de los clientes, y porcentaje de categorías de productos y servicios significativos sujetos a tales procedimientos de evaluación.	-
PR2 Número total de incidentes derivados del incumplimiento de la regulación legal o de los códigos voluntarios relativos a los impactos de los productos y servicios en la salud y la seguridad durante su ciclo de vida, distribuidos en función del tipo de resultado de dichos incidentes.	-
PR3 Tipos de información sobre los productos y servicios que son requeridos por los procedimientos en vigor y la normativa, y porcentaje de productos y servicios sujetos a tales requerimientos informativos.	-
PR4 Número total de incumplimientos de la regulación y de los códigos voluntarios relativos a la información y al etiquetado de los productos y servicios, distribuidos en función del tipo de resultado de dichos incidentes.	-
PR5 Prácticas con respecto a la satisfacción del cliente, incluyendo los resultados de los estudios de satisfacción del cliente.	25-29
PR6 Programas de cumplimiento de las leyes o adhesión a estándares y códigos voluntarios mencionados en comunicaciones de marketing, incluidos la publicidad, otras actividades promocionales y los patrocinios	25-29
PR7 Número total de incidentes fruto del incumplimiento de las regulaciones relativas a las comunicaciones de marketing, incluyendo la publicidad, la promoción y el patrocinio, distribuidos en función del tipo de resultado de dichos incidentes.	-
PR8 Número total de reclamaciones debidamente fundamentadas en relación con el respeto a la privacidad y la fuga de datos personales de clientes.	-
PR9 Coste de aquellas multas significativas fruto del incumplimiento de la normativa en relación con el suministro y el uso de productos y servicios de la organización.	-



Plásticos Romero *Responsable*

“Nuestro compromiso con la sociedad”

