



INFORME DE SOSTENIBILIDAD



Pacto Global
Colombia

PACTO GLOBAL
20
16

INFORME DE SOSTENIBILIDAD 2016

Elaboración y coordinación general
Claudia Patricia Vinasco
Jefe Nacional de Servicio Fomento Empresarial

Apoyo y asesoría
María Rita Valencia
Gerente Corporativa Educación y Democracia Coomeva

Humberto Díaz G- PHVA Gestión Corporativa
Asesor Externo

Coordinación Editorial
María Myra Hurtado Silva
Gerente Nacional Corporativa de Comunicaciones y Relaciones Públicas
Miembro Comité Corporativo de RSE Grupo Coomeva

Corrección de estilo
Jenny Andrea Vélez Vidal
Comunicadora Gerencia Nacional Corporativa de Comunicaciones Grupo Coomeva

Diseño Gráfico
Gerencia Corporativa de Comunicaciones

Las fotografías utilizadas
en este informe de Sostenibilidad
corresponden a imágenes reales
de las empresas y empresarios
colombianos apoyados por la
Fundación Coomeva.

INFORME DE | 20 SOSTENIBILIDAD | 16





CONTENIDO

Mensaje de la Presidencia Ejecutiva del Grupo Empresarial Cooperativo Coomeva-..	8
Mensaje del Gerente de la Empresa.....	9
Acerca del informe.....	10
1. QUIÉNES SOMOS	11
1.1. Grupo Empresarial Cooperativo Coomeva.....	12
1.2. Fundación Coomeva	14
2. NUESTRO ENFOQUE Y GESTIÓN DE SOSTENIBILIDAD	16
3. NUESTROS COMPROMISOS CON LA SOSTENIBILIDAD	25
3.1 VIVIMOS LOS PRINCIPIOS Y VALORES.....	27
3.1.1 Gobierno corporativo, gestión ética y transparencia.....	28
3.2 FACILITAMOS LA VIDA	31
3.2.1 Afianzamos nuestra oferta de valor	32
3.3 AVANZAMOS CON NUESTROS ALIADOS	42
3.3.1 Desarrollo de capacidades y prácticas justas	43
3.4 CRECEMOS CON NUESTRA GENTE.....	44
3.4.1 Respeto a derechos laborales y trabajo digno	45
3.5 PRESERVAMOS LA VIDA DEL PLANETA.....	47
3.5.1 Gestión ambiental responsable	48
3.6 DEMOCRATIZAMOS LA RIQUEZA	49
3.6.1 Valor económico generado y distribuido	50
3.7 NUESTRA ORGANIZACIÓN, UNA COMUNIDAD EMPRESARIAL QUE APORTA AL DESARROLLO SOSTENIBLE DEL PAÍS.....	54
4. PREMIOS Y RECONOCIMIENTOS	56
Anexos 1: Tabla contenido indicadores GRI - Criterios Pacto Mundial.....	58

ORGANISMOS DE DIRECCIÓN, ADMINISTRACIÓN Y CONTROL

ASAMBLEA

María Eugenia Pérez Zea
León Alberto Sardi Barona
José Vicente Torres Osorio
Carlos Arturo Alomía Díaz
Martín Alonso Pinzón Echeverri

Fernando Rey Cubillos
Ivan Elías Torres Nadjar
Pilar Fernández Montes
León Darío Villa Villa

JUNTA DIRECTIVA

PRESIDENTE

Eduardo José Victoria Ruíz

PRINCIPALES

Francisco José Mejía Pardo
Álvaro Mantilla Pilonieta
Germán Camilo Villalobos Oviedo
Luis Fernando Sandoval Manrique

SUPLENTE

María Rita Valencia Molina
Miguel Ángel Carmona
Laura Victoria Díaz Solano
Susy Rodríguez Velasco
Manuel Felipe Issa Abadía

REVISORÍA FISCAL

FISCAL BKF INTERNATIONAL

Humberto J. Fernández. Presidente BKF
Edison Rosas Rosas. Gerente Oficina Cali

ADMINISTRACIÓN

PRESIDENTE EJECUTIVO
Alfredo Arana Velasco

GERENTE NACIONAL FUNDACIÓN COOMEVA
Omar Harvey Ramírez Cifuentes

JEFE NACIONAL DE SERVICIO FOMENTO EMPRESARIAL
Claudia Patricia Vinasco

JEFE NACIONAL DE PRODUCTO DESARROLLO EMPRESARIAL
Alexandra María Ossa Pardo

JEFE NACIONAL SERVICIO MICROCRÉDITOS
Mónica Restrepo Ortiz

JEFE NACIONAL ADMINISTRATIVO Y FINANCIERO
Yelitza Carolina Vera Álvarez

JEFE NACIONAL DE GESTIÓN HUMANA
Rosa Leidy Delgado

COORDINADORA NACIONAL DE MEJORA CONTINUA
Angélica María Ocampo

COORDINADORA DE MERCADEO
Jackeline Osorio

AUDITORA INTERNA
Herly Angélica Delgado Rosero

JEFES REGIONALES:

BOGOTÁ	Claudia Patricia Vinasco Vergara (E)
CALI	Adriana del Pilar Noreña Uribe
CARIBE	Elvira Elena Mejía Laitano
EJE CAFETERO	Silvana Sanz Escudero
MEDELLÍN	Sandra Yaneth Moreno Bedoya
PALMIRA	Leopoldo Vásquez Arana



MENSAJE DEL PRESIDENTE EJECUTIVO DEL GRUPO EMPRESARIAL COOPERATIVO COOMEVA

2016 fue un excelente año para el Grupo Empresarial Cooperativo Coomeva. Avanzamos en los propósitos de mejorar los servicios que ofrecemos a los asociados a la Cooperativa Coomeva, así como en la calidad de la gestión; en nuestros compromisos con la sostenibilidad y en los resultados financieros. Incrementamos los beneficios entregados a los asociados, aumentamos las tasas de uso de productos, unido a un incremento sostenido en la permanencia de los asociados y a niveles superiores en su satisfacción.

Estratégicamente Coomeva continúa fortaleciendo el concepto de la asociatividad, manteniendo al asociado en el centro de la organización, mejorando la propuesta de valor y los resultados de las empresas, soportados en tres pilares: Focalización, gobernabilidad y creación de valor.

El Grupo Coomeva se consolida hoy como uno de los conglomerados empresariales más importantes del país. Actualmente la estructuración de sus empresas se da a través de tres sectores: Salud, Financiero y Protección. Este ordenamiento institucional le ha permitido reconocimiento, transparencia y calidad en sus decisiones, logrando así mantener la unidad de propósito, dirección y control, mayor eficiencia y sinergia entre las empresas.

La nueva estrategia de crecimiento de asociados ha generado una recuperación en la dinámica de asociatividad en la Cooperativa. La autorización dada en 2016 para la creación de la Fiduciaria Coomeva permitirá complementar la oferta de servicios financieros a través de las empresas del Grupo y satisfacer los requerimientos de los asociados. La puesta en marcha de la alianza Coomeva y Christus Health, organización con sede en los Estados Unidos, busca potencializar la capacidad de prestación de servicios de las empresas del Sector Salud de Coomeva y se convierte en un voto de confianza en nuestra organización y en el Sistema de Salud colombiano, ofreciendo visión internacional de largo plazo y mayor capacidad de inversión.

Es de resaltar que en 2016 en Coomeva obtuvimos el Premio Iberoamericano de la Calidad en la Categoría Oro, por la excelencia en nuestra gestión organizacional. Este reconocimiento es un logro para el cooperativismo y para todos los que conformamos esta gran comunidad. Coomeva se convierte así en la primera cooperativa de Iberoamérica en recibir este galardón y entra a ser considerada internacionalmente como una de las mejores empresas prestadoras de servicios.

Ratificamos nuestro compromiso con iniciativas internacionales que fomentan la sostenibilidad como el Pacto Mundial de las Naciones Unidas al cual estamos adheridos desde 2011. En el presente informe comunicamos el progreso en materia de derechos humanos, gestión ambiental, prácticas laborales y gestión ética, principalmente.

En 2016 desarrollamos el ejercicio "Coomeva del futuro 2020", como complemento al Plan Estratégico de la organización, en el que establecimos las megas en cada una de nuestras dos dimensiones -asociativa y empresarial- y orientamos la consolidación de nuestro enfoque y gestión de sostenibilidad.



ALFREDO ARANA VELASCO
Presidente Ejecutivo
Grupo Empresarial Cooperativo Coomeva

MENSAJE DE LA GERENCIA NACIONAL DE FUNDACIÓN COOMEVA

En el año 2016 el equipo de la Fundación Coomeva mantuvo una dinámica de mejoramiento continuo e innovación. Este proceso nos llevó a analizar cada una de las fortalezas y logros que hemos cosechado durante todos estos años, al igual que a identificar grandes oportunidades de crecimiento, mejorando nuestros procesos, productos y servicios. Por esto, el 2017 se definió como el año de la Virtualización y Expansión de los servicios de la Fundación a la comunidad de asociados emprendedores y empresarios.

Los resultados obtenidos este año nos permite seguir mostrando el alcance de esta organización y el gran impacto que está generando en la comunidad de asociados, facilitándoles la consolidación de sus proyectos empresariales, una mejor calidad de vida y una proyección de vida, diferente tanto para ellos como para sus familias.

El Galardón Coomeva al Emprendimiento incorporó una nueva categoría "Mejor Empresa Ecoeficiente" para completar así siete categorías de reconocimiento. Para esta última versión fueron 39 las empresas postuladas, de donde resultaron 14 finalistas, de las cuales se elegirán a las galardonadas, en el primer trimestre del año 2017.

La Fundación creció en la colocación de Microcrédito en 6,74% con respecto al año 2015. En términos absolutos la cartera total pasó de \$28.272 millones a \$30.179 millones, es decir \$1.906 millones adicionales al año anterior, cumpliendo al 101,2% el presupuesto. Se pudieron atender 1.046 solicitudes de Microcrédito de los Asociados, por valor de \$17.162 millones.

Resultados Financieros

Los ingresos del 2016 ascendieron a \$10.900 millones de pesos, superando en un 9,8% los obtenidos en el 2015, que llegaron a \$9.925 millones.

Los excedentes financieros fueron de \$1.292 millones frente a un presupuesto de \$1.157, lo cual arrojó un cumplimiento del 112%, y un crecimiento del 29,3% con respecto del año 2015.

Prioridades 2017

- Para el año 2017 la Fundación Coomeva colocará en operación la plataforma REDCOO, a través de la cual los asociados podrán acceder a servicios como: formación virtual, construcción de planes de negocio, mentores en línea, noticias de actualidad, etc.
- Una vez terminado el piloto del programa de Mentorías Voluntarias 2016, se ampliará la cobertura a nivel nacional, convocando a los diferentes segmentos de la población de asociados a participar en él. El principal objetivo será el acompañamiento permanente a los empresarios y emprendedores atendidos por la Fundación Coomeva.
- Puesta en marcha del programa de Microfranquicias, con el acompañamiento de una firma internacional.
- Después de dos años de análisis y de cumplimiento de requisitos bajo los lineamientos del BID/FOMIN, se pondrá en operación el Programa de EcoMicro donde se apoyará a las empresas de Asociados de Coomeva, para el diseño de programas de energías limpias y renovables, eficiencia energética o soluciones para adaptarse a cambios climáticos.
- Profundizar y mejorar los programas del Ciclo del Emprendimiento y los de Fortalecimiento Empresarial, con una mirada más internacional.

Terminamos un año 2016 con buenos resultados, pero lo más importante es que pudimos trabajar para proyectar un año 2017 con muchos cambios y proyectos en curso, para seguir brindando beneficios y acompañamiento a los asociados de Coomeva, que quieren emprender y a los empresarios que ya llevan un camino recorrido con sus negocios.



Omar Ramírez Cifuentes
Gerente Nacional de Fundación Coomeva

ACERCA DE ESTE INFORME

Nuestro Informe de Sostenibilidad / Comunicación de Progreso presenta a nuestros grupos de interés y a la sociedad en general los resultados de la gestión de la Fundación Coomeva en las dimensiones económica, social y ambiental, del período comprendido entre el 1.º de enero y el 31 de diciembre de 2016, con alcance al total niveles jerárquicos y operaciones de la empresa en el territorio nacional.

Responde a la opción Esencial de la versión G4 del Global Reporting Initiative, GRI, y al nivel avanzado de la Comunicación de Progreso, COP, del Pacto Mundial de las Naciones Unidas.

El eje central del informe son los compromisos corporativos con la sostenibilidad del Grupo Empresarial Cooperativo Coomeva, a partir de lo cual cada empresa definió sus asuntos materiales acorde con riesgos, impactos y oportunidades presentes en los sectores donde operan, necesidades y expectativas de sus grupos de interés y referenciación de mejores prácticas, principalmente.

Para mayor información sobre los contenidos del presente Informe, sugerencias o comentarios, por favor contactar a:

Nombre: Claudia Patricia Vinasco Vergara
Cargo: Jefe Nacional Negocios Desarrollo Empresarial
Dirección: carrera 15 93 B 43
Teléfono: 7481515 ext. 17041
Correo electrónico: claudiap_vinasco@coomeva.com.co
Ciudad : Bogotá



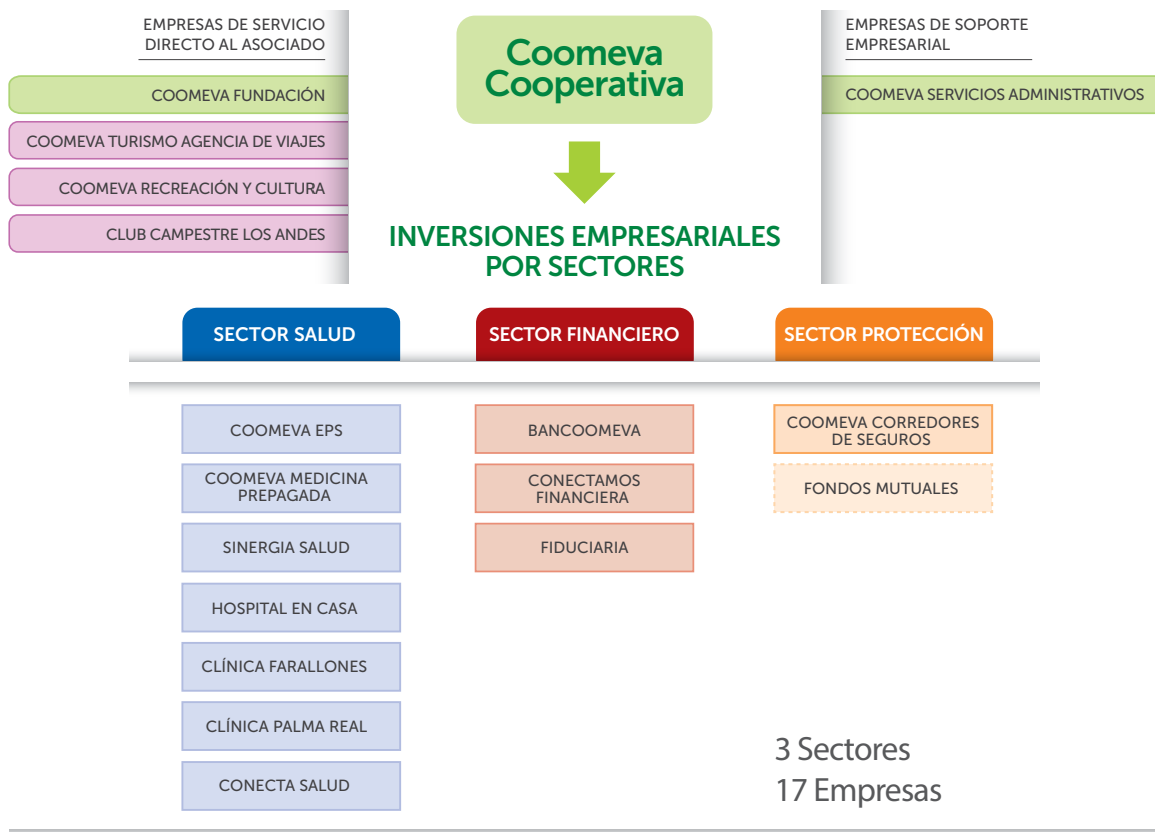
Quiénes Somos

1

1.1 GRUPO EMPRESARIAL COOPERATIVO COOMEVA

Coomeva es una entidad cooperativa que actúa como matriz del Grupo Empresarial Cooperativo de su mismo nombre. Como cooperativa, Coomeva es una asociación autónoma de personas que se unen voluntariamente para satisfacer necesidades y aspiraciones económicas, sociales y culturales comunes, por medio de una organización de propiedad conjunta que se gestiona democráticamente, sobre la base de principios y valores cooperativos.

El Grupo Coomeva está conformado por tres sectores y 17 empresas de propiedad mayoritaria de la Cooperativa.

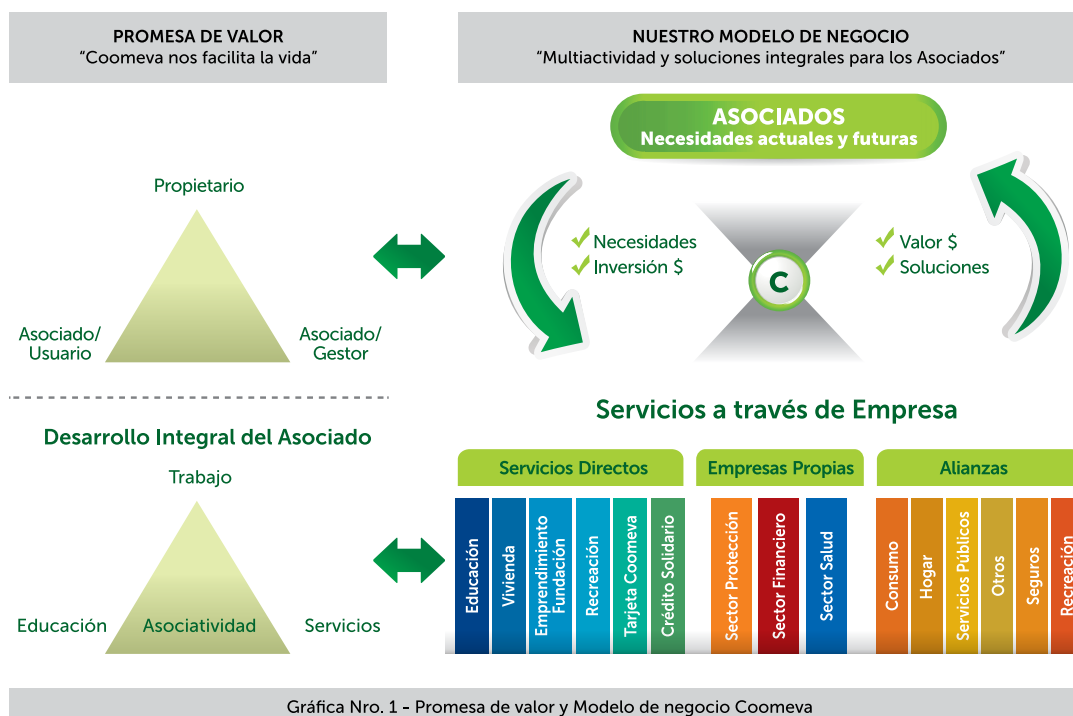


Coomeva nació en 1964 por iniciativa de un grupo de 27 médicos bajo la denominación de Cooperativa Médica del Valle, con la intención de ofrecer solidariamente servicios financieros y de seguros. Gradualmente el modelo cooperativo se mostró exitoso y la organización que brindó servicios primero a médicos y luego a profesionales afines a la salud, a partir de 1967 se abrió al total de profesiones en Colombia.

En sus 53 años de historia Coomeva Cooperativa ha aplicado la dinámica del emprendimiento, lo que ha permitido ampliar sus servicios, su territorio y la base social llegando a constituirse hoy en un Grupo Empresarial Cooperativo, presente en el 96% de los 1.123 municipios de Colombia, con más de 230.000 asociados, quienes cumplen tres roles -inversionista, usuario y gestor- mediante el modelo de asociatividad que les permite contar con trabajo, educación y servicios.

El modelo empresarial que sustenta Coomeva tiene la misión de contribuir al desarrollo integral del asociado y su familia, al fortalecimiento del sector cooperativo y a la construcción de capital social en Colombia, dando lugar a la promesa de valor y modelo de negocio que se describe a continuación:

NUESTRO IMPACTO EN COLOMBIA



1.2 FUNDACIÓN COOMEVA

Nuestra Misión

Contribuir al desarrollo del asociado, su familia y la comunidad, promoviendo y apoyando a los emprendedores y empresarios colombianos a través de programas de motivación, capacitación, asesoría y financiación.

Nuestra Visión

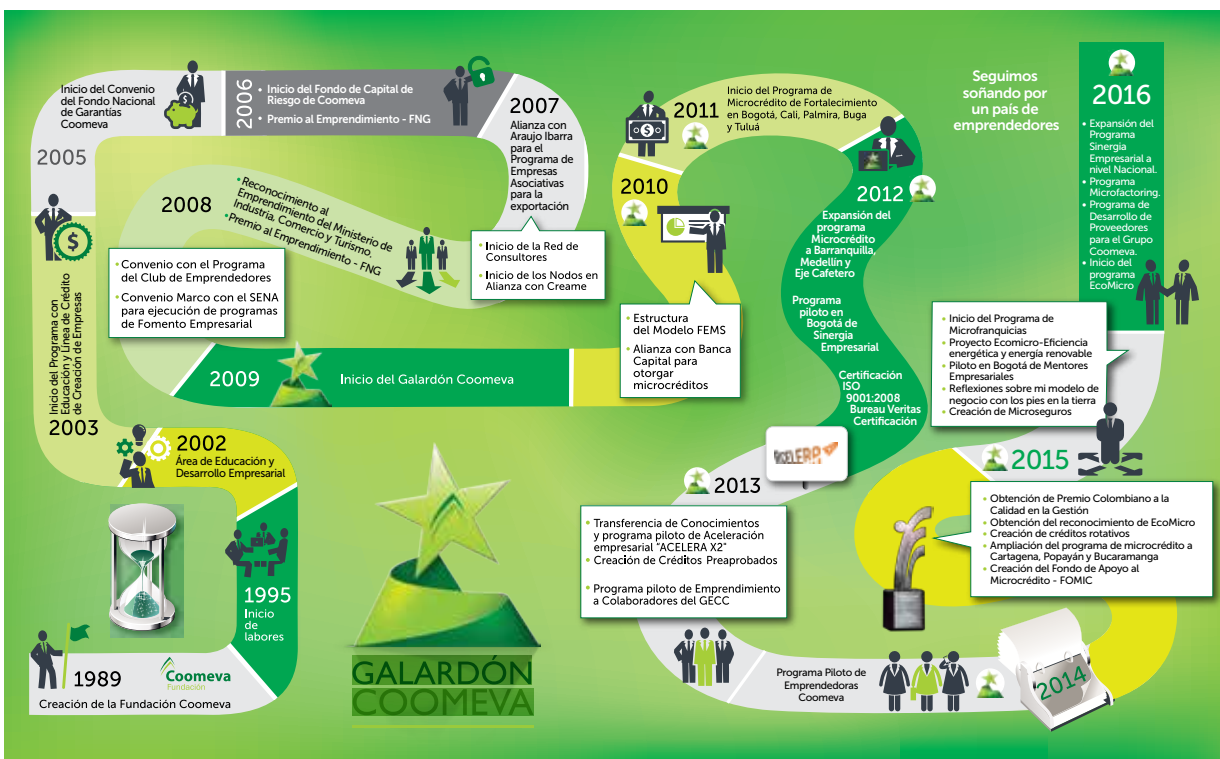
Ser reconocida como una entidad líder en emprendimiento y desarrollo empresarial para el fomento, creación y desarrollo de empresas sostenibles y competitivas.

NUESTRO MODELO DE NEGOCIOS

Fundación Coomeva establece estrechas relaciones con sus aliados internos y otras alianzas comerciales y estratégicas con diversas entidades de los sectores público y privado, que le permitan ampliar su oferta de valor al asociado y transmitirle los beneficios logrados con estos convenios.



NUESTRA HISTORIA



Fundación Coomeva es una Organización No Gubernamental, bajo la modalidad de Fundación, entidad sin ánimo de lucro, constituida por Coomeva Cooperativa, entidad del Sector Solidario que generó el aporte inicial patrimonial y cuyos asociados están representados en una Asamblea de Asociados.





2

Nuestro enfoque y gestión de Sostenibilidad

NUESTRO ENFOQUE Y GESTIÓN DE SOSTENIBILIDAD

Gestión Sostenible

Orientamos la organización hacia el crecimiento económico y el éxito empresarial de largo plazo, contribuyendo al mismo tiempo al progreso social, la preservación y el balance medio ambiental, mediante la inclusión y articulación consistente de la Política de RSE y Sostenibilidad en la estrategia, en los procesos y en la cultura Institucional.

Gobierno corporativo y ética empresarial

Desarrollamos una cultura de valores éticos, de transparencia y de respeto por la legalidad, a través de la estructura de gobierno, del modelo de gestión y de la cadena de valor, con alcance a todos nuestros grupos de interés.

Grupos de interés

Reconocemos su derecho a ser escuchados y la importancia de identificar sus necesidades y expectativas relevantes, de forma que podamos responder coherentemente a ellas, mediante procesos de inclusión, involucramiento y comunicación efectiva, transparente y continua.

Enfoque de Riesgo

Orientamos las decisiones y actuaciones con base en la identificación, valoración y gestión de los riesgos estratégicos del negocio.

Materialidad

Focalizamos y priorizamos los asuntos e indicadores relevantes que debemos gestionar porque son los fundamentales para nuestro desempeño y sostenibilidad, en la medida en que fortalecen el gobierno, responden a las necesidades y expectativas de nuestros grupos de interés, gestionan los riesgos y oportunidades, desarrollan los temas estratégicos y nos permiten cumplir con la promesa de valor.

Ciudadanía corporativa

Somos miembros de la comunidad y como tales actuamos con ética y transparencia, nos involucramos responsablemente con la sociedad; impulsamos políticas públicas para el desarrollo; establecemos compromisos con nuestros grupos de interés y fundamentamos nuestra gestión en políticas, programas e iniciativas que respetan e inciden positivamente en la gente, el entorno y las comunidades, reduciendo daños y maximizando beneficios, buscando el desarrollo sostenible del conjunto de la sociedad y de todo ello rendimos cuentas.

Compromiso con iniciativas internacionales de Sostenibilidad

Hemos reconocido el aporte de la ISO 26000 para orientar nuestro enfoque de sostenibilidad. Apoyamos, respetamos, hacemos respetar y promovemos los Principios de Pacto Mundial. Actualmente estamos alineando nuestras estrategias e iniciativas con los Objetivos de Desarrollo Sostenible de las Naciones Unidas. Así mismo actuamos conjuntamente con las Cooperativas de las Américas para fortalecer nuestro compromiso con la sostenibilidad ambiental. Por último, reportamos los resultados de nuestra gestión acorde a estándares del Global Reporting Initiative.

Los elementos descritos en la página anterior se enmarcan en nuestros principios y valores, y dan lugar a nuestras políticas corporativas:

VALORES COOPERATIVOS

- Democración
- Responsabilidad
- Igualdad
- Equidad
- Solidaridad
- Ayuda Mutua

PRINCIPIOS COOPERATIVOS

- Membresía Voluntaria y Abierta
- Control Democrático de los Miembros
- Participación Económica de los Miembros
- Autonomía e Independencia
- Educación, Entrenamiento e Información
- Cooperación entre Cooperativas
- Compromiso con la Comunidad

VALORES COOMEVA

- Servicio
- Solidaridad
- Confianza
- Cumplimiento Compromisos
- Trabajo en equipo
- Honestidad
- Igualdad y Equidad de Género



NUESTRAS POLÍTICAS CORPORATIVAS

» RESPONSABILIDAD SOCIAL EMPRESARIAL

Para nosotros, la Responsabilidad Social Empresarial es la forma ética, transparente, solidaria e incluyente como interactuamos y nos desarrollamos, comprometidos con la preservación del medio ambiente y buscando siempre la creación de valor sostenible, con progreso social para todos nuestros grupos de interés.

» DERECHOS LABORALES

Con equidad, justicia e inclusión creamos las condiciones necesarias para lograr el bienestar y el desarrollo integral de nuestros colaboradores dentro de un ambiente de diálogo, participación y respeto a sus derechos.

Decididamente apoyamos la eliminación de toda forma de trabajo forzoso o realizado bajo coacción, la erradicación del trabajo infantil y la abolición de las prácticas de discriminación en el empleo y ocupación.

No trabajamos con proveedores cuyas prácticas laborales no sean justas y no acojan las premisas anteriores.

» PROVEEDORES

Nuestros proveedores y contratistas son aliados fundamentales para el logro de los grandes objetivos y por ello nuestra política busca desarrollar con ellos relaciones "gana gana" de largo plazo, mediante un sistema de contratación transparente y justo, el respeto de los acuerdos y el fortalecimiento de los lazos de colaboración, de forma que entre todos consolidemos una cadena de valor sostenible, estratégicamente alineada y socialmente responsable.

» MEDIO AMBIENTE

Adoptamos y mantenemos un enfoque preventivo, orientado al desafío de favorecer el medio ambiente, fomentando todas las iniciativas que promuevan una mayor responsabilidad ambiental y favoreciendo el desarrollo y la difusión de las tecnologías respetuosas con el medio ambiente.

» DERECHOS HUMANOS

Apoyamos, respetamos y acogemos la Declaración Universal de los Derechos Humanos y todas las normas y estándares que garantizan la dignidad humana, dentro de nuestro ámbito de influencia y nos aseguramos de no ser cómplices de su vulneración. Protegemos de manera directa y especial los siguientes derechos:

- » A la vida y la seguridad.
- » A la libertad personal (a la intimidad, a la vivienda digna, a la reputación y el buen nombre).
- » A la libertad de pensamiento, conciencia y religión.
- » A la libertad de expresión.
- » A la educación.
- » A la seguridad social y a la salud física y mental.
- » A los derechos de los consumidores.
- » A los derechos medioambientales.
- » A las libertades económicas, sociales y culturales.

» MERCADEO Y CONSUMO RESPONSABLE

Buscamos superar las necesidades y expectativas de nuestros asociados, clientes y usuarios, respetando sus derechos fundamentales y los de quienes participan en la cadena de valor, con prácticas justas, éticas y transparentes, que además de ser responsables y generar valor agregado para todos, también orientan y promueven la equidad social, el consumo responsable, el reciclaje y la cultura de sostenibilidad en la sociedad.

» IGUALDAD Y EQUIDAD DE GÉNERO

Cooameva dispondrá de lo necesario para implementar estrategias de igualdad y equidad de género, para desarrollar plenamente los potenciales de mujeres y hombres vinculados a ella, las cuales buscan la igualdad de trato y oportunidades entre mujeres y hombres, eliminar cualquier discriminación explícita o implícita por razón del sexo y asegurar la defensa de los Derechos Humanos. El Grupo Empresarial Cooperativo se compromete a asumir acciones destinadas a promover mayores condiciones de igualdad entre hombres y mujeres hacia los grupos de interés de la organización.

» ANTICORRUPCIÓN

Trabajamos decididamente en contra de la corrupción en todas sus formas, incluida la extorsión y el soborno.

Nuestras políticas nos exigen:

- » Cero tolerancia contra cualquier forma de corrupción y de conducta que vaya en contravía de nuestros principios, valores y códigos de conducta o contra las leyes.
- » El cumplimiento estricto de las leyes y normas.
- » Convertir la transparencia y credibilidad en distintivo de marca.
- » Desarrollar un sistema de gobierno que garantice el ejercicio gerencial y la toma en implementación de decisiones libres de conflictos de interés para el logro de los objetivos organizacionales.
- » El desarrollo de comportamientos éticos en nuestros colaboradores.
- » No financiamos campañas políticas, ni a sus partidos, candidatos o instituciones relacionadas.

» JÓVENES

Coomeva cuenta con una política de jóvenes que busca preparar a las nuevas generaciones en los valores de la solidaridad y la cooperación, la cual está dirigida a jóvenes asociados de Coomeva y a jóvenes que integran el grupo familiar del asociado. La Política abarca los ejes de promoción, participación democrática y permanencia de jóvenes en Coomeva.



» DIVERSIDAD E INCLUSIÓN

- » El Grupo Empresarial y Cooperativo Coomeva se compromete a fomentar la equidad y la diversidad además de crear una cultura que respete y valore las diferencias, que promueva la dignidad, la inclusión y la diversidad y que faculte a las personas a contribuir con su máximo potencial al éxito global de la empresa.
- » El cuerpo directivo y los (las) líderes de equipo del Grupo Empresarial y Cooperativo Coomeva deben ser ejemplo de comportamiento y garantizar el cumplimiento de esta política, fomentando un ambiente incluyente y no discriminatorio en sus equipos y asegurar la diversidad de los mismos.
- » La Gerencia Corporativa de Gestión Humana tiene la responsabilidad de proporcionar los recursos apropiados para implantar esta política y asegurar que es adecuadamente comunicada, difundida y aplicada.
- » Bajo esta política todos los colaboradores (as) adquieren la responsabilidad individual de seguir los procedimientos que se establezcan para garantizar la igualdad de oportunidades y la no discriminación, llamar la atención sobre cualquier práctica discriminatoria sospechosa y abstenerse de hostigar o intimidar a otros empleados (as), asociados (as) y usuarios (as).

POLÍTICA DE CALIDAD CORPORATIVA

Mejoramos e innovamos continuamente nuestros servicios para satisfacer las necesidades y expectativas de nuestros asociados, sus familias y demás grupos de interés generando creación de valor sostenible.



NUESTROS COMPROMISOS CON INICIATIVAS INTERNACIONALES DE SOSTENIBILIDAD



Pacto Verde Cooperativo: Actuamos conjuntamente con las Cooperativas de las Américas para enfrentar la problemática ambiental, manifestar nuestro compromiso con el planeta, realizar acciones de protección de los recursos naturales y propender por el desarrollo sostenible.

 <p>Norma Internacional ISO 260002010, fomenta la aplicación de mejores prácticas en materia de responsabilidad social de empresas públicas y privadas de todo el mundo, derivadas de un consenso internacional entre expertos representantes de los principales grupos de interés.</p> <p>En Coomeva hemos adoptado los lineamientos de la ISO 26000 para orientar el modelo de Gestión en RSE y Sostenibilidad.</p>	 <p>El Pacto Mundial es un instrumento de la ONU de libre adhesión para las empresas, que voluntariamente aplican Diez Principios en sus actividades cotidianas y rinden cuentas a la sociedad, de los avances en proceso de su implantación, mediante comunicaciones de Progreso.</p> <p>Nuestro enfoque de gestión de sostenibilidad, declara el compromiso de Coomeva con el Pacto Mundial.</p>	 <p>Global Reporting Initiative - GRI es el primer estándar mundial de lineamientos para la elaboración de memorias o informes de sostenibilidad de aquellas compañías que desean evaluar y reportar a sus grupos de interés su desempeño económico, social y ambiental.</p> <p>En Coomeva hemos adoptado parte de los indicadores GRI para reportar resultados de nuestra gestión.</p>
--	---	--

A partir de 2017 profundizaremos en la alineación de nuestro impacto social con los Objetivos de Desarrollo Sostenible de la ONU



INVOLUCRAMIENTO CON NUESTROS GRUPOS DE INTERÉS

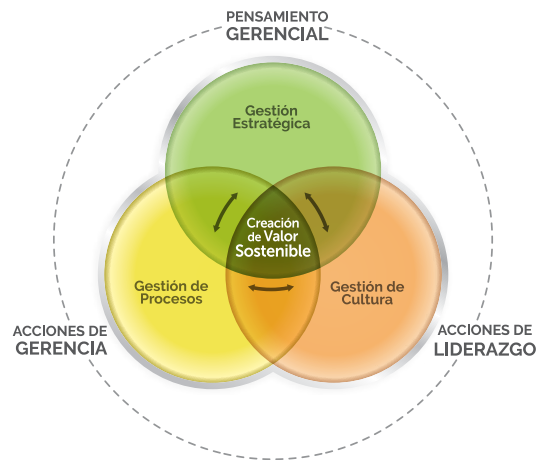
Las necesidades y expectativas de nuestros grupos de interés...
... determinan gran parte de nuestro enfoque de gestión.

Para nosotros es prioritario fortalecer y estrechar el vínculo con nuestros grupos de interés, teniendo en cuenta sus puntos de vista y necesidades, para lo cual hemos definido los siguientes medios:

	Grupos de Interés	Propósito / Interés	Medios para identificar y orientar respuesta a necesidades y expectativas
Directamente vinculados	Asociados y sus familias	Relaciones de largo plazo creando lealtad y sentido de pertenencia.	Encuesta KAPE, encuesta de satisfacción de nuestros eventos de fomento empresarial.
	Consejo de Administración y dirigentes	Representantes de los asociados, ejercen la dirección y control.	Asamblea General de Delegados, Asamblea General de Fundación, Consejo de Administración. Junta Directiva, Comités de Desarrollo Empresarial.
	Colaboradores y sus familias	Desarrollar el talento humano, relaciones basadas en compromiso, lealtad y el respeto.	Estudios de ambiente laboral. Programas de desarrollo humano. programas de bienestar.
	Empresas del Grupo Coomeva	Sinergia con empresas del Grupo Empresarial.	Reuniones corporativas a nivel regional y nacional, publicaciones en Intranet, revista, página web.
Vinculados	Inversionistas	Creación y preservación de valor.	Asambleas en empresas del Grupo Coomeva.
	Clientes	Usuarios de servicios que no son Asociados (potenciales nuevos asociados).	Sistema de Atentos, participación en gremios, foros, alianzas con entidades.
	Proveedores	Relaciones de largo plazo y beneficio mutuo. Proyectar nuestra imagen corporativa.	Evaluación de proveedores.
Externos	Reguladores	Fijación de normas y la vigilancia de sus aplicaciones.	
	Gobierno	Participar en proyectos de política pública que impacten a la comunidad de asociados y sus familias.	Participación en gremios, foros y alianzas estratégicas.
	Calificadoras de riesgo	Verificación de sistemas efectivos y resultados sostenibles en microcrédito.	Calificadora de riesgo en microcrédito.
	Sociedad	Impacto en variables que inciden en la calidad de vida de los asociados y sus familias para creación de empresa, fortalecimiento empresarial y generación de empleo.	Encuesta Kape, encuesta de satisfacción eventos de fomento empresarial, participación en eventos, alianzas.

GESTIÓN INTEGRAL PARA LA SOSTENIBILIDAD

Nuestro enfoque de sostenibilidad se implementa mediante nuestro Sistema de Gestión Integral, el cual tiene el propósito de articular la estrategia, los procesos y la cultura organizacional en función del cumplimiento de nuestros compromisos con la sostenibilidad.



GESTIÓN INTEGRAL DE RIESGOS

... Elemento esencial de nuestra sostenibilidad



Forma parte de nuestro Sistema de Gestión Integral, por cuanto que opera en la estrategia, los procesos y la cultura organizacional.

Se soporta en el principio de que la sostenibilidad está determinada por el balance entre temas estratégicos que se traducen en oportunidades y la apropiada gestión de riesgos, lo cual permite prevenir o mitigar oportunamente los eventos que atenten contra el logro de los objetivos y consecuentemente facilitar medidas o controles orientados a desarrollar capacidades para cumplir la promesa de perdurar.

En Coomeva hemos desarrollado el Sistema Corporativo de Gestión de Riesgos con base en las normas que rigen al Grupo, las normas específicas para los diferentes sectores económicos en donde actúa, y bajo el enfoque del Enterprise Risk Management (ERM), y los preceptos de la metodología Cosso II, la NTC ISO 31000, la ISO 27001:2013, ISO 22301:2012, la ISO 26000 y la Norma Británica BS 25999:2006, acogiendo las normas de los diferentes organismos de vigilancia y control colombianos y adoptando las mejores prácticas, mediante la adopción de estándares técnicos derivados de mejores prácticas nacionales e internacionales.



Nuestros Compromisos
con la Sostenibilidad

3

Nuestros compromisos corporativos con la sostenibilidad son el resultado de la interacción de los elementos descritos en el capítulo anterior y se resumen en el siguiente esquema:



NUESTROS COMPROMISOS CORPORATIVOS CON LA SOSTENIBILIDAD		SE MATERIALIZAN CON LOS SIGUIENTES ASUNTOS	
	Vivimos los principios y valores		Gobierno corporativo, gestión ética y de la reputación.
	Facilitamos la vida		Afianzamos nuestra oferta de valor.
	Crecemos con nuestra gente		Desarrollo de capacidades y prácticas justas.
	Avanzamos con nuestros aliados		Respeto a derechos laborales y trabajo digno.
	Preservamos la vida del Planeta		Gestión ambiental responsable.
	Democratizamos la riqueza		Valor económico generado y distribuido.
	Nuestra organización, una comunidad empresarial que aporta al desarrollo sostenible del país		Bienestar y desarrollo.

A continuación se presenta la gestión y resultados 2016 frente a los compromisos y asuntos materiales descritos:



VIVIMOS LOS PRINCIPIOS **3.1**
Y VALORES



3.1 VIVIMOS LOS PRINCIPIOS Y VALORES

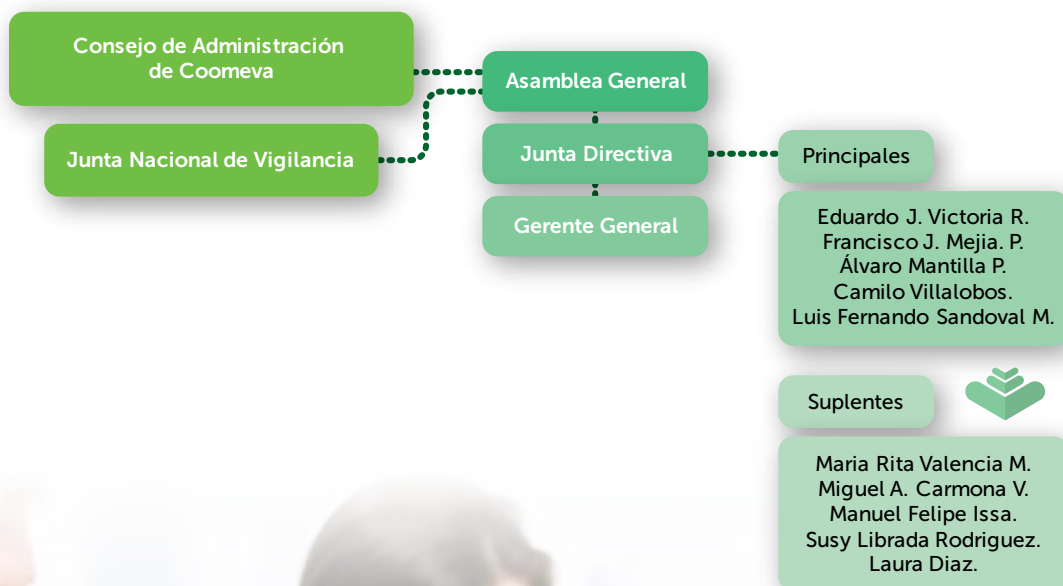
3.1.1. GOBIERNO CORPORATIVO, GESTIÓN ÉTICA Y TRANSPARENCIA

G4-34 - G4-39 – G4-40

ESTRUCTURA DE GOBIERNO

Nuestro Sistema de Gobierno Corporativo es un sistema de liderazgo, cuyo propósito es permitir la toma e implementación de decisiones que garanticen el respeto de los derechos de todos los grupos de interés y la interacción entre ellos; dirigir, controlar y gestionar la empresa, asegurando la convergencia de intereses, la creación de valor sostenible y la distribución equitativa de la riqueza, a través de una actuación ética, transparente y generadora de confianza.

Nuestra estructura de gobierno está definida por las siguientes instancias:



Conforme con lo establecido en el Código de Gobierno Corporativo, los miembros de la Junta Directiva de la Fundación son los principales gestores del gobierno corporativo y en tal carácter, realizan su gestión con profesionalismo, integridad, competencia e independencia, dedicándole el tiempo necesario. Así mismo, deben ser transparentes en su gestión, procurando tener un buen conocimiento de los riesgos que involucran las actividades constitutivas del objeto social; evaluar con profundidad los riesgos asociados a los instrumentos de inversión y apoyar la labor de los órganos de fiscalización y control.

CONSEJO DE ADMINISTRACIÓN

Es el órgano permanente de administración de la Cooperativa; está subordinado a las directrices y políticas de la Asamblea General. Es responsable ante los asociados por el buen funcionamiento de la Cooperativa y para el efecto delega la gestión administrativa y operativa en el Presidente Ejecutivo. Estará integrado por nueve miembros principales, con sus respectivos suplentes personales, elegidos por la Asamblea General para períodos de tres (3) años, por el sistema de planchas con aplicación del cuociente electoral y previa la inscripción de éstas. Los miembros del Consejo de Administración no podrán ser elegidos para más de dos períodos continuos.

ASAMBLEA GENERAL

Es el máximo órgano de autoridad, administración y control de la Cooperativa y sus decisiones son obligatorias para todos los asociados, siempre que se hayan adoptado de conformidad con las normas legales y estatutarias. Estará conformada por los delegados hábiles convocados para el efecto.

JUNTA DIRECTIVA

Suministra los lineamientos, define los objetivos, políticas y acciones por implementar, en concordancia con los propósitos misionales de la promoción del desarrollo personal, empresarial y familiar de nuestros grupos de interés.

JUNTA NACIONAL DE VIGILANCIA

Responsable del control social. Dicho control es de naturaleza técnica e interna y tiene como objetivos el control de los resultados sociales; el de los procedimientos para lograrlos y el cumplimiento de los derechos y obligaciones de los asociados. Estará conformada por tres (3) miembros, con sus respectivos suplentes personales elegidos por la Asamblea General para un período de tres (3) años. Sus miembros no podrán ser elegidos para más de dos (2) períodos continuos.

GERENTE GENERAL

Planear, definir, dirigir y controlar los planes de la unidad de negocios velando por la utilización eficaz de los recursos humanos, financieros, físicos y tecnológicos, a fin de asegurar el crecimiento ordenado y sostenible de su unidad de negocios y el cumplimiento de los objetivos finales establecidos por el Grupo Empresarial Cooperativo en el Plan Estratégico.

GESTIÓN ÉTICA Y PRÁCTICAS ANTICORRUPCIÓN

Dentro de las normas y políticas rectoras que permiten orientar la gestión de riesgos relacionados con la corrupción, la Fundación Coomeva cuenta con:

- **Código de Buen Gobierno.**
- **Código de Ética.**
- **Manual de Contratación:** Tiene como objetivo estandarizar y regular en la Cooperativa Médica del Valle y de Profesionales Coomeva y en las empresas que integran el Grupo Empresarial Cooperativo, la gestión del proceso de contratación y compras en todas sus etapas (planeación, prenegociación, aprobación, cierre de la negociación, ejecución, administración y liquidación).
- **Manual SARLA/FT:** Sirve de instrumento orientador de las actividades propias en el marco regulador expedido por la Superintendencia Financiera de Colombia, referido al Sistema de Administración del Riesgo de Lavado de Activos y de la Financiación del Terrorismo SARLAFT, estableciendo las políticas, reglas y procedimientos que regularán las conductas que deben observar todos los colaboradores.
- **Reglamento Interno de Trabajo.**

Las mediciones de los índices de confianza de los asociados y de satisfacción de los clientes y usuarios nos indican que ellos valoran las grandes mejoras alcanzadas en el desempeño y confiabilidad de la Administración



Contamos con marcos normativos que establecen: Los regímenes Administrativo, Disciplinario y de inhabilidades e incompatibilidades. Deberes y Prohibiciones. Los mecanismos para prevención, manejo y denuncia de conflictos de interés. Las reglas de conducta. Los órganos y el sistema de vigilancia y control.

Las Políticas Antifraude; el régimen de responsabilidad de Coomeva ante terceros y ante sus asociados, por las operaciones que activa o pasivamente efectúe y los procedimientos para la conciliación y solución de conflictos, entre otros.




Nuestros estándares de comportamiento ético están expresados en: Los Principios, Valores, los Estatutos, el Código de Ética (1998), el Código de Buen Gobierno Corporativo, CBGC (2002). El Código Electoral (2006), los reglamentos y normas específicas por asuntos y empresas, el Pacto Global de la ONU y los estándares de mejores prácticas internacionales.



Nuestras instancias de gestión más importantes en la Cooperativa Coomeva son: La Asamblea General de Delegados (elegida por votación de los Asociados), el Consejo de Administración (Asociados elegidos por la Asamblea), el Comité de Ética, la Junta de Vigilancia y los Comités de Vigilancia Regionales y Zonales, el Tribunal de Elecciones y Escrutinios, las Comisiones Electorales Zonales y los Comités Auxiliares de Elecciones, los Comités Nacionales, Regionales y Zonales asesores del Consejo.

En las empresas del Grupo son: Las Juntas Directivas de las empresas; la Auditoría Corporativa, el Comité de Auditoría Corporativa, los Oficiales de Cumplimiento; los Comités de Auditoría de las Empresas y las Revisorías Fiscales de cada una de las Empresas. Los Comités de Ética, además de los Comités e instancias administrativas y de participación de los colaboradores.

Durante el año 2016 
no se detectaron
situaciones de falta
a la ética.





FACILITAMOS LA VIDA **3.2**



3.2 FACILITAMOS LA VIDA

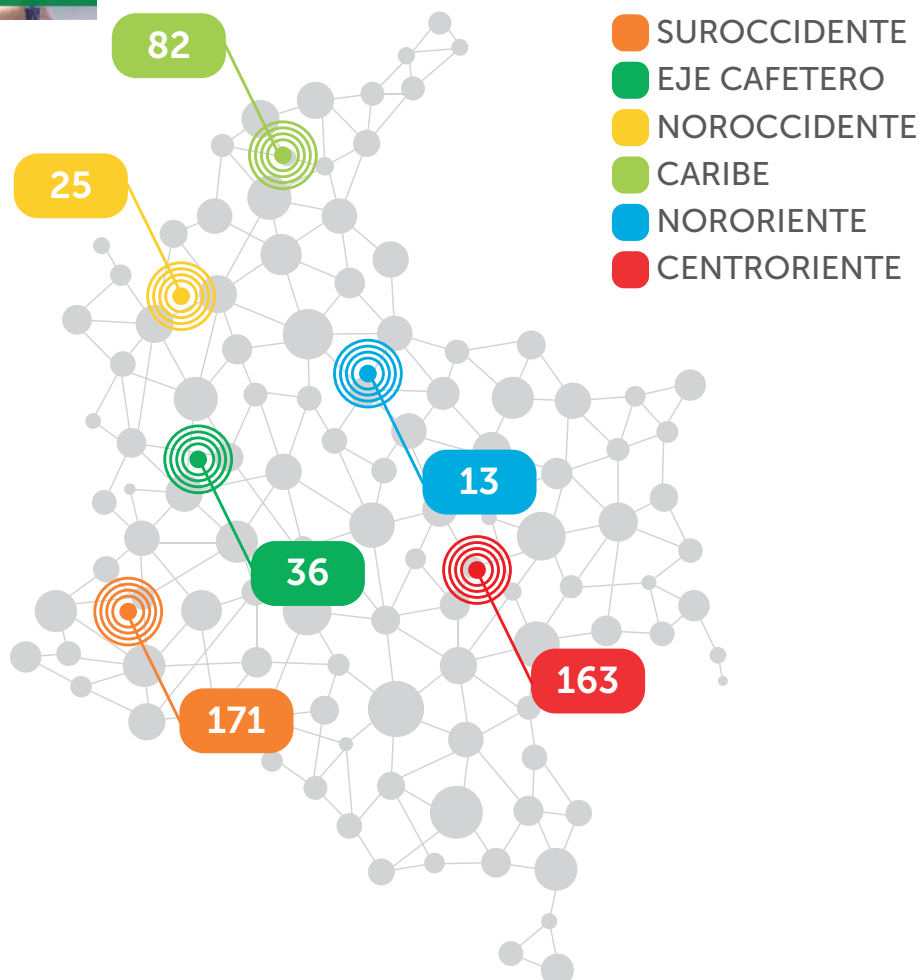
3.2.1 AFIAZAMOS NUESTRA OFERTA DE VALOR

Nuestra oferta de valor se focaliza hacia emprendedores y empresarios de todo el país con productos y servicios acordes con sus necesidades, que permitan el crecimiento y la sostenibilidad de sus negocios. Este portafolio es el resultado de años de experiencia en materia de emprendimiento y fortalecimiento empresarial.

PROGRAMAS DE DESARROLLO EMPRESARIAL

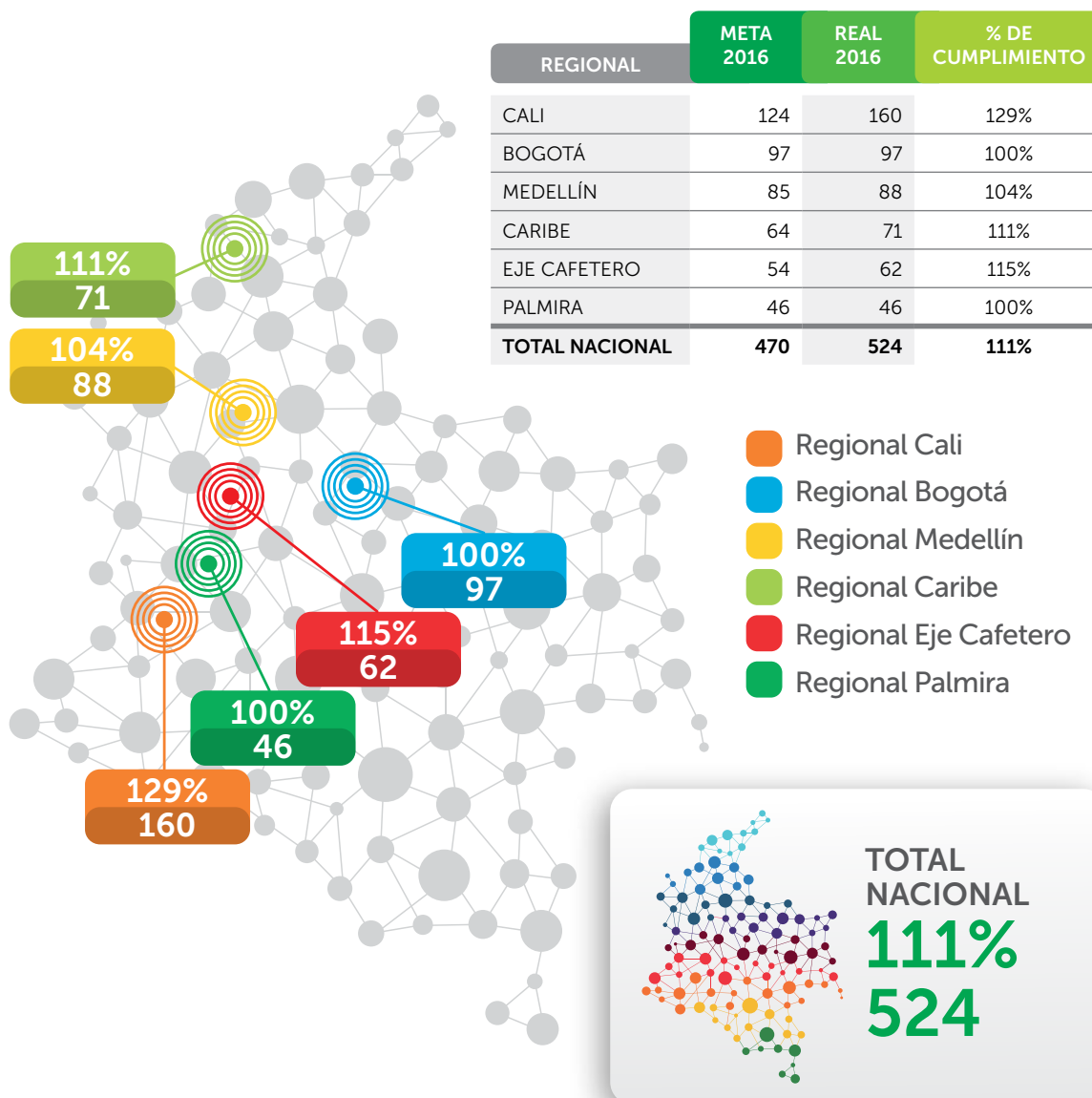


SINERGIA: Tiene el propósito de apoyar el desarrollo de redes comerciales empresariales entre nuestros asociados. Actualmente la red está conformada por **490** empresarios a nivel nacional con la siguiente distribución:



EMPRESAS CREADAS

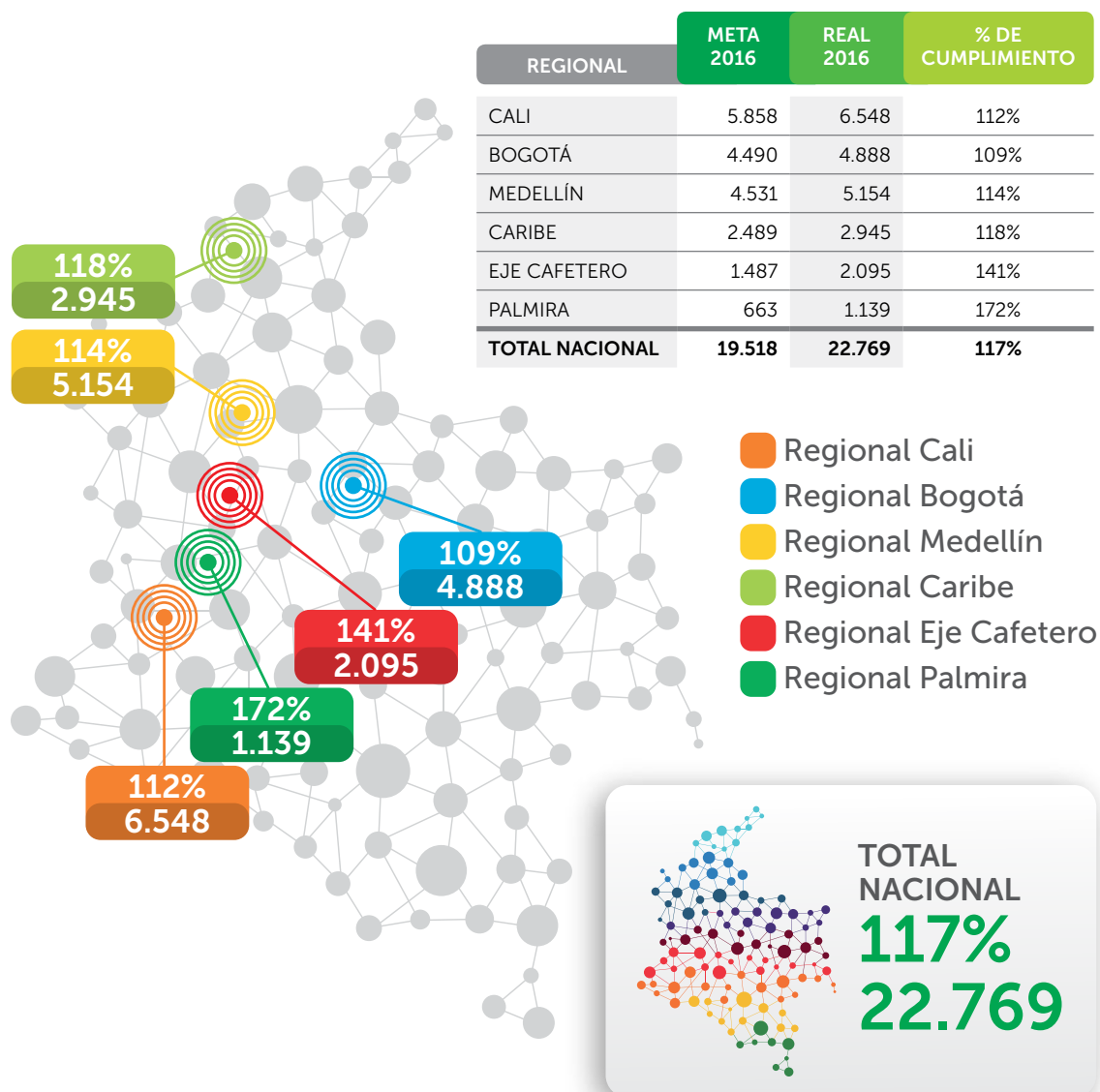
Este es uno de los principales indicadores para la Fundación Coomeva, pues a través de él se puede ver el compromiso y el aporte que se brinda a la economía del país. En 2016 se tenía una meta de creación de 470 nuevas empresas y se crearon un total de 524, cumpliendo así en un 111% frente a lo esperado.



FORMACIÓN EMPRESARIAL

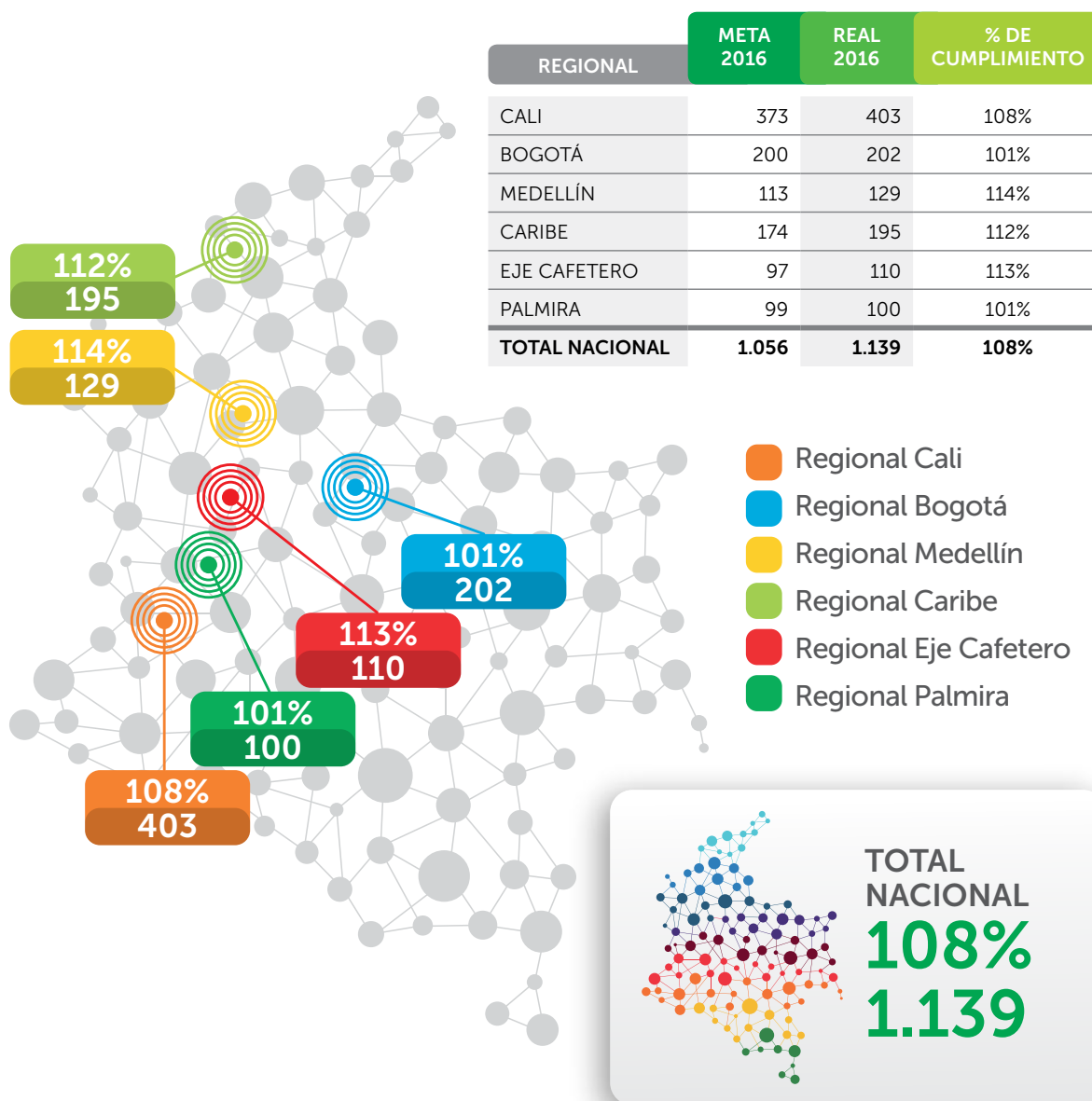
Fundación Coomeva ofrece a la comunidad de asociados a nivel nacional, diversos programas de formación empresarial de excelente calidad, que aportan al mejoramiento de los conocimientos y al fortalecimiento de las competencias de los emprendedores y empresarios del país.

En el año 2016 se sobrepasó la meta del indicador de asociados participantes en las actividades de formación empresarial. Esto lo logramos beneficiando a 22.769 asociados con un cumplimiento del 117% y un índice de satisfacción de 98%.



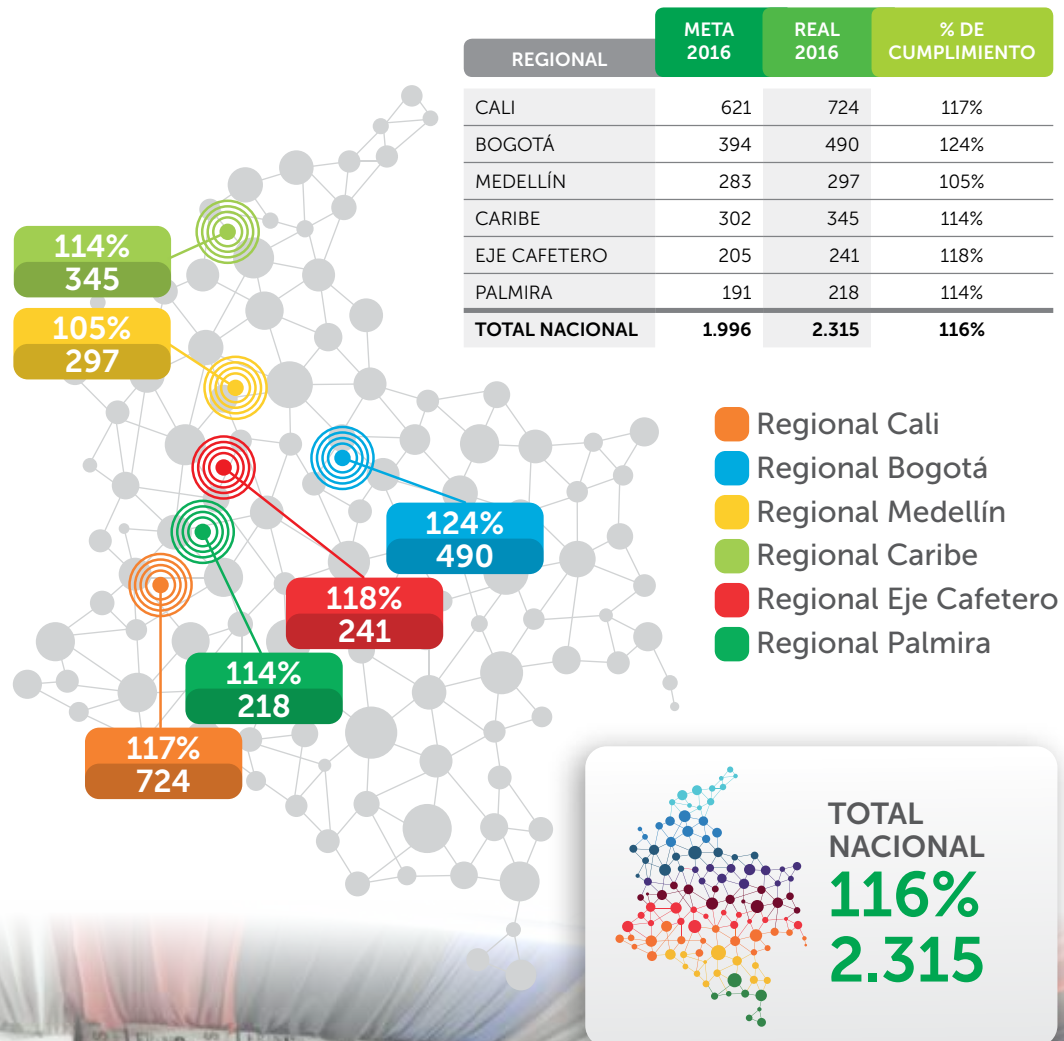
FORTALECIMIENTO EMPRESARIAL

Durante el año 2016 la Fundación Coomeva brindó apoyo para el fortalecimiento de 1.139 empresas, cumpliendo con el indicador en un 108%.



EMPLEOS GENERADOS

A través de las empresas creadas y fortalecidas con el apoyo de la Fundación Coomeva se generaron 2.315 empleos a nivel nacional, cumpliendo con este indicador en un 116%.



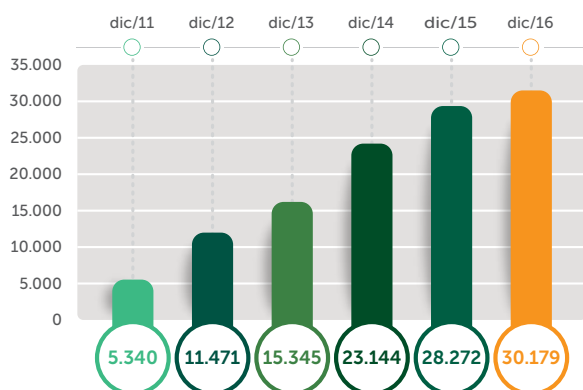
DESEMPEÑO DE LA CARTERA DE CRÉDITO (EN PESOS)

La cartera de crédito de la Fundación Coomeva en 2016 creció un 6,74% con respecto al año 2015. En términos absolutos pasó de \$28.272 millones a \$30.179 millones, es decir \$1.906 millones adicionales.

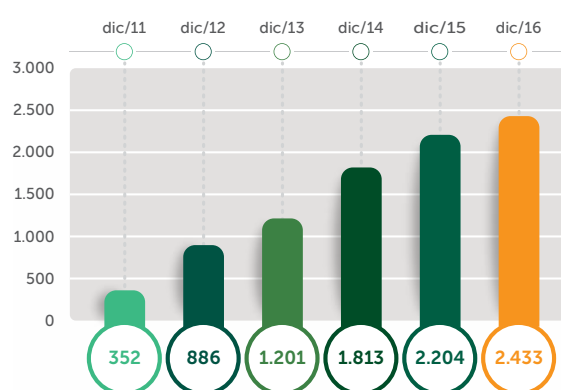
DESEMPEÑO DE LA CARTERA DE CRÉDITO (EN NÚMEROS)

Al cierre de diciembre de 2016 se registró una colocación de 2.433 créditos entre los asociados, equivalente a un crecimiento del 10% frente a 2015, cuando se colocaron 2.204 créditos.

CARTERA DE CRÉDITO
(Cifras en millones de pesos)




CARTERA DE CRÉDITO
EN NÚMERO DE CRÉDITO






RESULTADOS DE COLOCACIÓN POR SEGMENTO AÑO 2016

Colocación 2016		
	Jóvenes	Mujeres
#Créditos	196	249
\$ Monto	2.408.850.000	3.090.650.000
Colocación 2015		
# Créditos	102	534
\$Monto	1.037.700.000	7.769.069.969

	Jóvenes	Mujeres
		
Cartera de Crédito	8.712	15.483
% part. cartera	28,87%	47,69%



COLOCACIÓN AÑO 2016			
Cifras en millones de pesos			
			
	Emprendimiento	Fortalecimiento	Total general
# Créditos	55	991	1.046
\$ Monto	1.022	16.139	17.161

GALARDÓN COOMEVA:

Está concebido como un reconocimiento a las empresas de los asociados que se distinguen por tener un enfoque práctico en el desarrollo de su gestión.



RESULTADOS SÉPTIMA VERSIÓN



CATEGORÍAS



PROGRAMAS COMPLEMENTARIOS

En 2016 la Fundación Coomeva alcanzó una mayor cobertura en zonas y en atención a los asociados con los programas de formación empresarial. Los principales programas que se ejecutaron durante el año fueron:

Momentos Empresariales

Programa disponible a través de Radio Coomeva con dos conferencias virtuales, con una participación de 751 Asociados en el año 2016.



Con los pies en la Tierra

Programa de formación y acompañamiento empresarial
Participantes 1482



Diseña y Emrende

Creado para identificar y acompañar, con el apoyo de consultores expertos, a los asociados emprendedores que cuentan con una iniciativa empresarial y la quieren fortalecer, convirtiéndola en un proyecto y visualizando finalmente su rentabilidad
Participantes 980



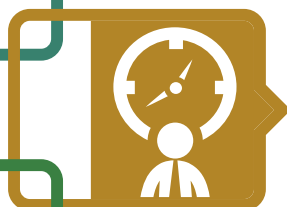
Mentores

Alianza con Vida en plenitud para un pilotaje en la formación de mentores en pro del acompañamiento a empresarios asociados. 12 mentores-14 empresarios. Regional Bogotá 12 Mentores



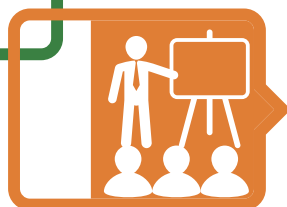
Hora del Emprendedor

Espacio de asesoría periódica a los emprendedores y empresarios se atendieron 421 Asociados



Microfranquicias

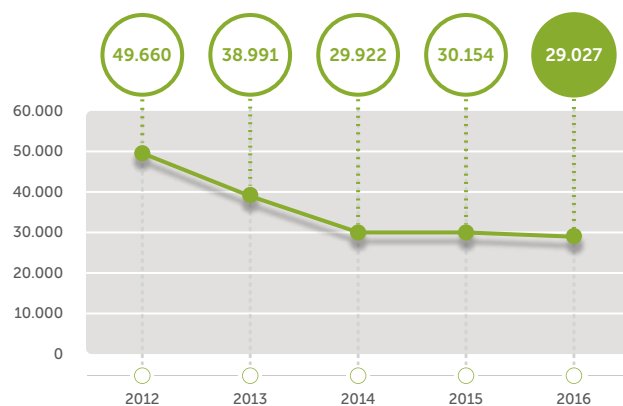
Programa en alianza con Propaís para la formación en el modelo de microfranquicias para emprendedores que ven en este modelo la oportunidad de iniciar un negocio y empresarios con necesidad de escalamiento. Este programa tuvo 770 participantes en 2016.



RESPUESTA A NUESTRA OFERTA DE VALOR

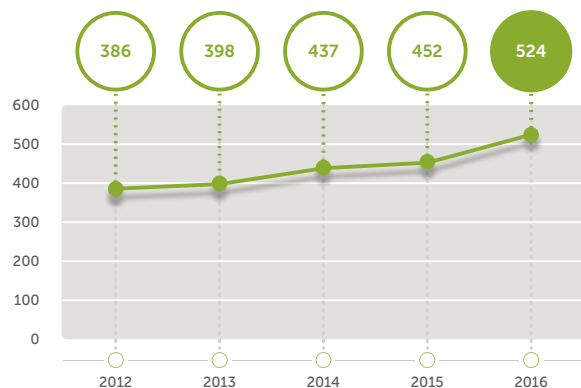
INDICADOR	2012	2013	2014	2015	2016	ACUMULADO 2003 - DIC 2016
Participantes asociados	40.204	26.023	21.503	22.029	22.769	328.480
Participantes no asociados	9.456	12.968	8.419	8.268	6.258	92.073
Total de participantes	49.660	38.991	29.922	30.154	29.027	420.410
Empresas creadas	386	398	437	452	524	4.505
Empresas fortalecidas	956	861	1.220	1.061	1.139	10.050
Empleos generados	2.350	1.835	2.182	1.974	2.315	23.017
Monto de créditos desembolsados - \$MM	10.234	13.203	19.401	19.312	17.162	85.482
Número de créditos desembolsados - (#)	647	821	1.245	1.151	1.046	5.365

No. participantes en actividades de Formación Empresarial

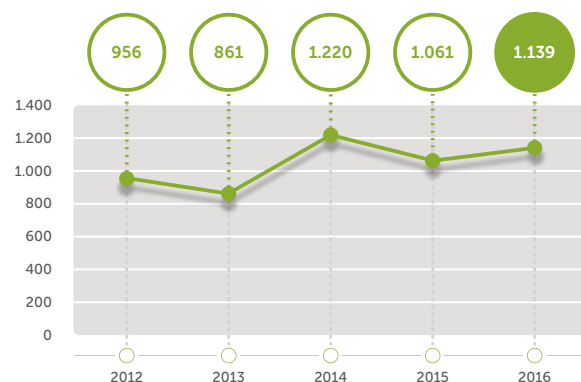


A partir de 2014 se aplicó mayor exigencia a los criterios de participación, ya que a las actividades debían asistir exclusivamente asociados y sus familiares.

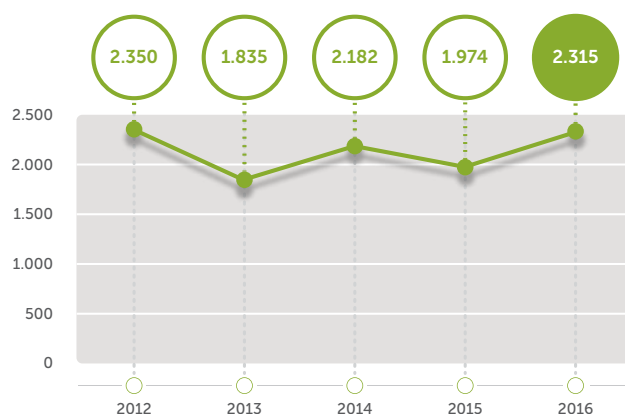
No. Empresas Creadas con el apoyo de Desarrollo Empresarial de coomeva



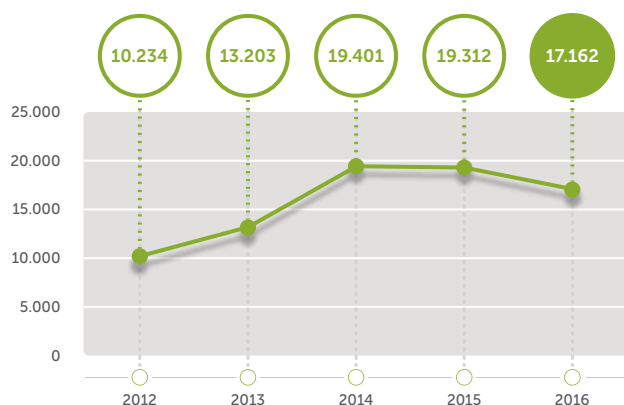
No. Empresas Fortalecidas con el apoyo de Desarrollo Empresarial



No. Empleos Generados por las Empresas Creadas y Fortalecidas



Monto de los microcréditos desembolsados por Fundación - \$MM



La disminución en el monto de créditos desembolsados se debe a una política de manejo de riesgo crediticio más estricta.

COMPROMISOS 2017

Continuar con el modelo de desarrollo empresarial de la Fundación dando mayores beneficios a los asociados a la Cooperativa y aumentar la tasa de uso de nuestros servicios, ofreciendo un excelente servicio y programas de calidad.

Otras prioridades que se tienen establecidas para el 2017 son las siguientes:

- Ofrecer un excelente servicio y programas de calidad.
- Puesta en marcha de la plataforma REDCO.
- Cobertura a nivel nacional del programa mentorías.
- Desarrollo del programa de microfranquicias con el acompañamiento de una firma internacional.
- Profundizar los programas del ciclo de emprendimiento y de fortalecimiento empresarial, con una mirada más internacional.



3.3 AVANZAMOS CON NUESTROS ALIADOS

3.3 AVANZAMOS CON NUESTROS ALIADOS

3.3.1 DESARROLLO DE CAPACIDADES Y PRÁCTICAS JUSTAS

Proveedores

Nuestros proveedores, prestatarios y contratistas son aliados fundamentales para el logro de los grandes objetivos y por ello nuestra política busca desarrollar con ellos relaciones equitativas de largo plazo, mediante un sistema de contratación transparente y justo, el respeto de los acuerdos y el fortalecimiento de los lazos de colaboración, de forma que entre todos consolidemos una cadena de valor sostenible, estratégicamente alineada y socialmente responsable.

Frente a lo expuesto, durante 2016 se desarrollaron las siguientes acciones:

Proceso de compras

Realizamos las compras de productos y de servicios de infraestructura física, de todas las empresas del Grupo, a través de Coomeva Servicios Administrativos S.A. (CSA), mediante procesos regulados por el Manual Corporativo de Compras y Contratación, por el Manual Corporativo de Aseguramiento de Calidad de Proveedores y la Lista Maestra de Proveedores.

Aliados

Hemos generado alianzas y proyectos suscritos con entidades públicas y privadas, que han generado múltiples beneficios para la comunidad de asociados en todo el país, contribuyendo también al reconocimiento de la Fundación Coomeva como una entidad líder a nivel nacional en emprendimiento y desarrollo empresarial. Algunos de nuestros aliados son:

- **BID/ FOMIN:** El impacto esperado es incrementar la productividad, competitividad y sostenibilidad de los asociados Mipymes de la Fundación Coomeva, al mismo tiempo que reducen sus emisiones de gases

de efecto invernadero a la atmósfera. Los resultados esperados son reducir costos por insumos, principalmente los costos energéticos generados por las Mipymes, a través de asistencia técnica y financiamiento para la inversión en tecnologías de uso eficiente de energía o energías renovables.

- **Propaís:** El objetivo del proyecto, en términos de impacto, es contribuir a generar ingresos sostenibles para las poblaciones vulnerables y de bajos ingresos de Colombia, mediante la expansión empresarial impulsada por las microfranquicias.
- **Cámaras de Comercio:** Alianza de la Fundación con las cámaras de comercio de varias ciudades del país.
- **Redes de emprendimiento:** Participamos en algunas redes regionales del país.
- **AFE:** Somos miembros activos de la Asociación de Fundaciones Empresariales.
- **Asomicrofinanzas:** Somos miembros activos de la Asociación de Entidades Microfinancieras.
- **Bancoldex:** Es el banco de segundo piso que nos fondea recursos para colocación de microcréditos.
- **Universidades:** Se han realizado diferentes diplomados, capacitaciones y participación en ruedas de emprendimiento.

Con estas alianzas estamos logrando generar mayor cobertura de utilización de nuestros servicios por parte de los asociados a Coomeva y que reciban mayores beneficios de formación, recursos de financiación y transferencia metodológica de conocimientos.

COMPROMISOS 2017

Seguiremos consolidando las alianzas actuales y generando nuevas alianzas que contribuyan al crecimiento del ecosistema del emprendimiento.



3.4 CRECEMOS CON NUESTRA GENTE

3.4 CRECEMOS CON NUESTRA GENTE NUESTRO EQUIPO HUMANO

Número de colaboradores a 31 Dic 2016:
68% de hombres y de mujeres
Hombres: 31%
Mujeres: 69%

Grupo de Edad	Masculino	Femenino	Total
Menor a 20 años	2	1	3
20-24 años	2	7	9
25-30 años	4	16	20
31-35 años	4	13	17
36-40 años	3	7	10
41-45 años	4	2	6
46-50 años	1	0	1
51-55 años	1	1	2
56-60 años	0	0	0
Mayor de 60 años	0	0	0
Totales	21	47	68
	31%	69%	100%

Índice de rotación: 1.6%
Modalidad de contratación: Término indefinido.



3.4.1 RESPETO A DERECHOS LABORALES Y TRABAJO DIGNO

Desarrollo del equipo humano

La apuesta de la Fundación Coomeva en este año fue por el desarrollo, la cultura y la gestión del compromiso de la gente a través de las siguientes acciones:

• Inversión en capacitación

Valor total invertido \$47.048.557

Cuenta	Valor
61	\$ 29.018.898
51	\$ 15.270.302
52	\$ 2.759.357
Total	\$ 47.048.557

• Horas promedio per cápita en capacitación

Horas hombre de capacitación per cápita: 14.1

Gestión del talento y del liderazgo

Con el propósito de desarrollar líderes integrales e inspiradores, además de realizar las formaciones técnicas, se crearon espacios de acompañamiento y desarrollo para los líderes nacionales, donde se consolidaron acciones tanto personales como grupales, que fueron base esencial para continuar construyendo lazos de confianza y bienestar en los equipos de trabajo.

A través de la iniciativa denominada “Conversarte” se generaron oportunidades de reflexión orientadas a construir una comunicación asertiva, como una de las bases para consolidar una cultura de excelencia en el servicio. Se logró profundizar en el conocimiento de herramientas para crear conversaciones efectivas, de cara a facilitar procesos de realimentación e interacción entre los equipos. Frente a lo anterior durante 2016 se desarrollaron las siguientes acciones:

Gestión de la cultura

En 2016 se consolidó y potenció la Red de Agentes de Cambio, quienes además de gestionar las denominadas Misiones Corporativas de Cultura, lideraron acciones estratégicas de reconocimiento al liderazgo, a los valores corporativos y al ser. Estas acciones redundaron positivamente en el bienestar de las personas, en el ambiente laboral y en los procesos de formación y desarrollo.

Gestión del compromiso

Como parte del compromiso con la generación de productividad y motivación en los colaboradores, la Fundación siguió fortaleciendo los programas de Remuneración Variable Estratégica y de Productividad. Se aplicaron nivelaciones salariales que llevaron la competitividad de la Fundación en este campo a estándares satisfactorios de equidad en todos los cargos de la organización.

Seguridad y salud en el trabajo

Este año se consolidó y potenció el COPASST, el cual, mediante una gestión constante y ordenada fue el gestor de grandes mejoras locativas y de herramientas de trabajo para los colaboradores, así como de acciones enfocadas al cuidado de la salud de las personas.

COMPROMISOS 2017

Continuar con el proceso de desarrollo de los colaboradores a través de las siguientes estrategias:

- Desarrollo de liderazgo.
- Desarrollo de programas de reconocimiento que estimulen la eficiencia, la innovación y creatividad de los colaboradores para el mejoramiento del servicio, los productos, los procesos y los resultados.
- Impulsar el mejoramiento de los indicadores laborales en sus equipos, a través de objetivos concretos.





3.5 PRESERVAMOS LA VIDA DEL PLANETA



3.5 PRESERVAMOS LA VIDA DEL PLANETA

3.5.1 GESTIÓN AMBIENTAL RESPONSABLE

Entre las principales acciones 2016 se destacan:

- Firma del convenio con BID (Banco Interamericano de Desarrollo) / FOMIN. El impacto esperado es incrementar la productividad, competitividad y sostenibilidad de los asociados Mipymes de la Fundación Coomeva, al mismo tiempo que reducen sus emisiones de gases de efecto invernadero de la atmósfera. Los resultados esperados son reducir los costos por insumos, principalmente los costos energéticos de Mipymes a través de asistencia técnica y financiamiento para la inversión en tecnologías de uso eficiente de energía o energías renovables.
- Implementación del programa de Eficiencia Energética/Energía Renovable aplicable a Pymes vinculadas a la Fundación Coomeva. Con dicho programa se busca promover el uso racional y eficiente de la energía a través de asesoría, acompañamiento y financiación. El proyecto inició su fase de ejecución y en el 2017 se desarrollaran las actividades que lo componen.
- Sensibilización interna.
- Estudio oferta y demanda.
- Diseño del modelo de negocio verde.
- Transferencia de metodología asesores técnicos.
- Inclusión de la categoría Empresa Ecoeficiente en el Premio Galardón Coomeva, donde se reconocerá a la empresa que dentro de sus políticas contemplen las buenas prácticas en materia de eficiencia energética y energías renovables como aporte al medio ambiente.

COMPROMISOS 2017

Lo anterior compromete a la Fundación a desarrollar el proyecto en el 2017 con un componente relacionado con eficiencia energética y energía renovable, el cual se difundirá en el Grupo Empresarial Coomeva y en la comunidad de asociados a la Cooperativa.



3.6 DEMOCRATIZAMOS LA RIQUEZA



3.6 DEMOCRATIZAMOS LA RIQUEZA

3.6.1 VALOR ECONÓMICO GENERADO Y DISTRIBUIDO

Nuestra estructura financiera se hace cada día más sólida, con el firme propósito de crear valor en los proyectos que movilizan recursos de los asociados, del Estado y de otras entidades privadas.

Mantener un balance positivo en lo financiero es la mejor forma de responder al compromiso con nuestra empresa fundante y con la sociedad en general, con el único propósito de mantener una sólida reputación corporativa y fortalecer este atributo como una ventaja competitiva para la organización. El ejercicio financiero de la Fundación Coomeva registra unos excedentes al 2016 \$1.292 MM.



VALOR ECONÓMICO GENERADO Y DISTRIBUIDO

Excedentes por \$1.292 MM sobre un presupuesto de \$1.157 MM

Fundación Coomeva

ESTADOS INDIVIDUALES DE RESULTADOS Y OTRO RESULTADO INTEGRAL

Año terminado el 31 de diciembre

(Cifras expresadas en miles de pesos colombianos)


	Nota	2016	2015
Operaciones continuas			
Ingresos de actividades ordinarias	18	10.726.913	9.719.960
Costo de ventas	19	(3.530.597)	(3.389.796)
Utilidad bruta		7.196.316	6.330.164
Otros ingresos	20	173.497	204.820
Gastos de administración	21	(2.656.091)	(2.209.494)
Gastos de ventas	22	(224.993)	(171.471)
Otros gastos	23	(64.704)	(37.377)
Utilidad en actividades de operación		4.424.025	4.116.642
Ingresos financiero	24	58.900	36.263
Costos financieros	24	(1.878.924)	(1.351.570)
Costo financiero neto		(1.820.024)	(1.315.307)
Estimaciones			
Deterioro		(1.184.636)	(1.658.283)
Depreciaciones		(45.491)	(46.474)
Amortizaciones		(18.430)	(18.480)
Total costos y gastos por estimaciones		(1.248.558)	(1.723.237)
Provisión para impuesto corriente sobre la renta		(63.903)	(53.952)
Utilidad procedente de actividades que continúan		1.291.540	1.024.146
Excedente del año		1.291.540	1.024.146

Los Estados Financieros están acompañados de las notas 1 a 27 y conforman un todo indivisible.


Certificamos que han sido previamente verificadas las afirmaciones contenidas en los presentes Estados Financieros, y que las cifras contenidas en los mismos fueron fielmente tomadas de la contabilidad.



OMAR HARVEY RAMÍREZ CIFUENTES
Representante Legal



CLAUDIA VÉLEZ ARTEAGA
Contador Público
T.P. No. 170219-T
(*) Ver certificación adjunta.



WILLIAM LASSO CASTAÑO
Revisor Fiscal
TP N° 37353-T
Miembro de BKF
(*) Ver opinión adjunta.

Fundación Coomeva

ESTADOS INDIVIDUALES DE SITUACIÓN FINANCIERA

Al 31 de diciembre


(Cifras expresadas en miles de pesos colombianos)


	Nota	2016	2015
ACTIVO			
Activo corriente			
Efectivo y equivalentes al efectivo	5	1.126.607	1.561.338
Deudores comerciales y otras cuentas por cobrar	6	10.701.712	9.833.309
Pagos anticipados		-	-
Total activo corriente		11.828.319	11.394.647
Activo no corriente			
Instrumentos financieros	7	6.960.954	5.991.634
Propiedades, planta y equipo	8	146.538	92.888
Activos intangibles	9	9.215	27.595
Deudores comerciales y otras cuentas por cobrar	6	18.348.077	17.486.313
Otros activos	10	196.950	182.562
Total activo no corriente		25.661.734	23.780.992
Total activo		37.490.053	35.175.639
PASIVO			
Pasivo corriente			
Pasivos financieros	11	8.555.445	5.171.999
Acreedores comerciales y otras cuentas por pagar	12	833.233	1.080.479
Otros pasivos	13	21.304	8.981
Provisiones	14	135.000	56.953
Beneficios a los empleados	15	133.142	87.581
Pasivos por impuestos corrientes	16	95.693	87.236
Total pasivo corriente		9.773.817	6.493.229
Pasivo no corriente			
Pasivos financieros	11	8.640.546	11.815.431
Otros pasivos	13	3.946.938	3.310.303
Total pasivo		22.361.301	21.618.963
PATRIMONIO			
Aportes sociales	17	91.478	91.478
Reservas legales y estatutarias	17	3.031.332	2.413.163
Excedente del ejercicio		1.291.540	1.024.146
Ganancias y pérdidas acumuladas		23.064	59.217
Ajustes por conversión a NIIF		1.532.373	1.496.220
Otros componentes del patrimonio		9.158.966	8.472.452
Total patrimonio atribuible a los propietarios		15.128.753	13.556.676
Total pasivo y patrimonio		37.490.053	35.175.639

Los Estados Financieros están acompañados de las notas 1 a 27 y conforman un todo indivisible.

Certificamos que han sido previamente verificadas las afirmaciones contenidas en los presentes Estados Financieros, y que las cifras contenidas en los mismos fueron fielmente tomadas de la contabilidad.


OMAR HARVEY RAMÍREZ CIFUENTES
Representante Legal


CLAUDIA VÉLEZ ARTEAGA
Contador Público
T.P. No. 170219-T
(*) Ver certificación adjunta.


WILLIAM LASSO CASTAÑO
Revisor Fiscal
TP N° 37353-T
Miembro de BKF
(*) Ver opinión adjunta.

PRINCIPALES INDICADORES FINANCIEROS

TIPO	INDICADORES NIIF	Und	"Real Acum-16"	"Ppto Acum-16"	"Real dic-15"	Ejec.	Var.
RENTABILIDAD	Ingresos Totales	Mill \$	10.959	11.035	9.936	99%	1.023
	% Costo / Ing. act. Totales	%	32,2%	35,1%	34,1%	92%	-1,9%
	% Gasto / Ing. act. ordinarias	%	56,6%	54,9%	56,7%	103%	-0,1%
	Margen neto	%	11,8%	10,5%	10,1%	112%	11,8%
	ROE Utilidad/Patrimonio	%	-8,5%	-7,6%	7,4%	88%	-15,9%
	ROA	%	3,4%	3,1%	2,8%	112%	0,6%
	EVA	Mill \$	(1.025)	(1.160)	(1.318)	112%	293
LIQUIDEZ	Saldo Caja	Mill \$	4.967	4.893	3.021	101%	1.946
	EBITDA	Mill \$	2.600	2.223	2.528	117%	72
	Margen EBITDA	%	24%	20%	25%	118%	-1,7%
ENDEUDAMIENTO	End. Financiero	%	18.142	17.189	16.965,2	106%	1.176,8
	Gtos Financieros/ EBITDA	%	75%	77%	55%	97%	19,8%
	End. Total (Pasivo / Act.)	%	-60%	-61%	-61%	103%	1,8%
	Margen solvencia (Pat./ Act)	%	-40%	-39%	-39%	95%	-1,8%

- Al cierre del año la participación de los costos sobre el total de los ingresos presentó una variación del 1,9% inferior a lo registrado el año anterior y al presupuesto; el margen neto se ubicó en el 11,8%, superior al presupuesto y al cierre del año 2015, producto del cumplimiento en un 98,7% en el registro del deterioro de cartera de la Unidad de Microcrédito.
- El EVA presentó un resultado negativo de \$1.025 MM, inferior al cierre del 2015.
- En términos de liquidez, el margen EBITDA del 24% está por encima del presupuesto.
- El endeudamiento total se encuentra en un 60%, compuesto principalmente por lo adeudado a Bancoldex, Coomeva y Banco de Occidente.

COMPROMISOS 2017

Contribuir al desarrollo del Asociado, su familia y la comunidad, promoviendo y apoyando a los emprendedores y empresarios colombianos a través de un **modelo de desarrollo empresarial integral**.







3.7 NUESTRA ORGANIZACIÓN UNA COMUNIDAD EMPRESARIAL QUE APORTA AL DESARROLLO SOSTENIBLE DEL PAÍS


3.7 NUESTRA ORGANIZACIÓN UNA COMUNIDAD EMPRESARIAL QUE APORTA AL DESARROLLO SOSTENIBLE DEL PAÍS

Formamos parte de una comunidad empresarial que aporta los siguientes resultados al desarrollo sostenible del país

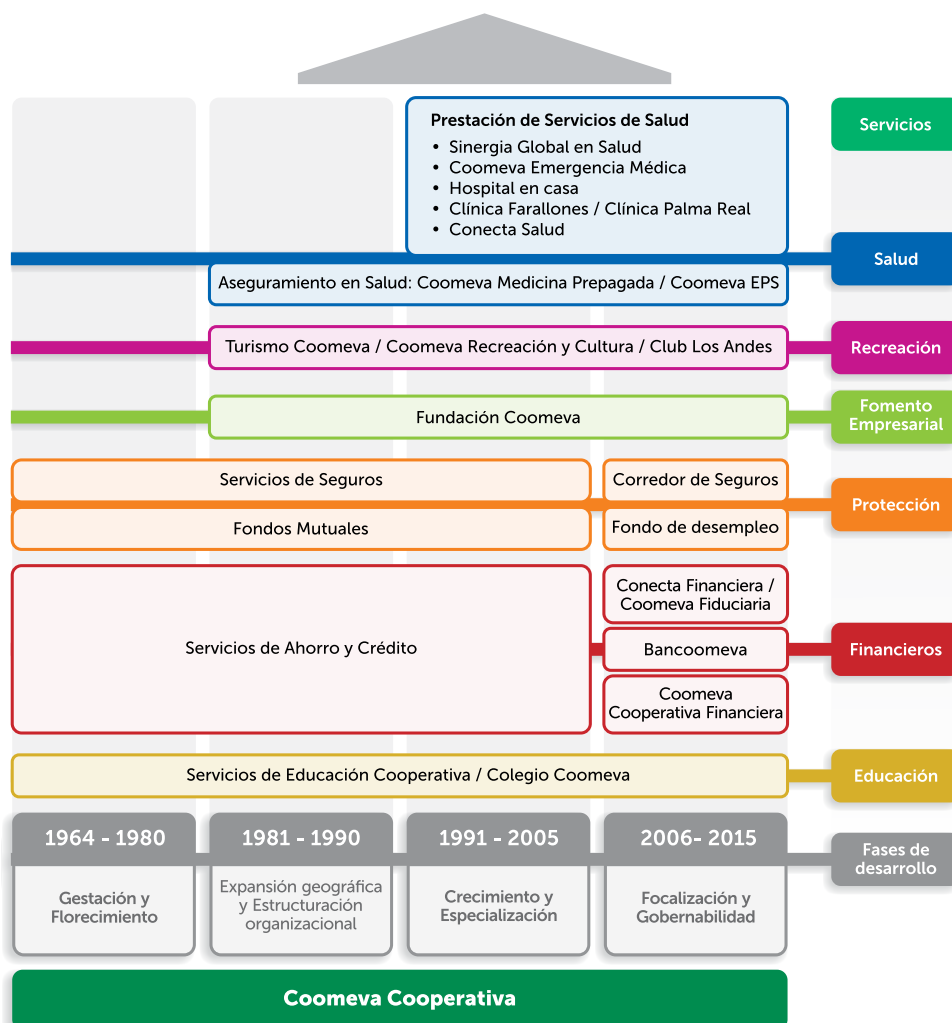
Impacto social 2016		Impacto Económico 2016	
Empresas creadas Coomeva	17	Activos Coomeva	3,5 Billones
Empleos directos generados GECC	15,107	Fondos sociales y mutuales	2.2 Billones
Empresas creadas por los asociados	524	Patrimonio	1.19 Billones
Empleos directos generados por los asociados	2,315	Inversiones Empresariales	727,486 Billones
Población Impactada con la promesa de valor "Cooameva nos facilita la vida"	232,980	Inversiones de Portafolio	2.3 Billones
		Aportes Sociales	711,915
		Reservas y Fondos Dest Especifica	47,150
		Excedentes	74,530
		Fondos Sociales y Mutuales	2,206,972

	\$112.238 Millones en Beneficios	Servicios Coomeva	20,500
		Servicios Salud	40,620
		Servicios Recreación	7,973
		Servicios Financieros	38,519
		Desarrollo Empresarial	4,625

	\$3.5 Billones en Recursos Administrados
---	--

	\$142.817 Millones en Excedentes GECC
---	---

Excedentes Coomeva	74,530
Excedentes Otras Empresas GECC	68,287





4

Reconocimientos y certificaciones



PREMIOS Y CERTIFICACIONES

En la Fundación Coomeva creemos que las obligaciones de una entidad como la nuestra no pueden limitarse a aquello a lo que la Ley establece sino que deben ir más allá, ya que de la forma en que nuestros asociados dirijan sus empresas afectará necesariamente a los integrantes de la comunidad a la cual pertenecen.

Nuestro compromiso y gran sentido de la responsabilidad por lo que hacemos explican de forma significativa los reconocimientos que a la fecha nos han otorgado:

POR UNA MILLA EXTRA EN NUESTRA LABOR



- **Junio de 2006:** "Premio al Emprendimiento" por mayor volumen de créditos en Creación de Empresas – Fondo Nacional de Garantías.
- **Junio de 2008:** "Premio al Emprendimiento" por mayor volumen de créditos en Creación de Empresas – Fondo Nacional de Garantías.
- **Noviembre de 2008:** Reconocimiento al Emprendimiento del Ministerio de Industria, Comercio y Turismo.
- **Octubre de 2014:** Premio Colombiano a la Calidad de la Gestión 2014, otorgado por el Ministerio de Comercio, Industria y Turismo y la Corporación Calidad.
- **Noviembre 2014:** Reconocimiento por parte de BID/ FOMIN por proyecto Ecomicro.



ANEXO 1: TABLA INDICADORES GRI - CRITERIOS PACTO MUNDIAL

ÍNDICE		GRI 4 - Nivel de conformidad “Esencial”		
		Criterios COP, Pacto Mundial - Nivel “Avanzado”		
Indicadores G4			Criterio COP Pacto Mundial	Pág.
Aspecto	Ind.	Contenido		
MENSAJES DEL PRESIDENTE CORPORATIVO Y GERENTE DE LA EMPRESA				
Estrategia y análisis	G4-1	Declaración del responsable principal de las decisiones de la organización sobre la relevancia de la sostenibilidad para la organización y la estrategia para abordarla	3, 19	8-9
ACERCA DEL INFORME				
Perfil del Reporte	G4-28	Período objeto de la memoria.		10
	G4-29	Fecha de la última memoria.		
	G4-30	Ciclo de presentación de memorias.		
	G4-31	Punto de contacto para cuestiones relativas al contenido de la memoria.		
	G4-32	Opción «de conformidad» con la Guía que ha elegido la organización, Índice GRI de la opción elegida y referencia al Informe de Verificación externa.		
	G4-33	Política y prácticas vigentes de la organización con respecto a la verificación externa de la memoria.		
Cap. 1: QUIÉNES SOMOS				
Perfil de la organización	G4-3	Nombre de la organización.		12-14
	G4-4	Marcas, productos y servicios más importantes.		14
	G4-5	Lugar donde se encuentra la sede central de la organización.		
	G4-6	Países en los que opera la organización.		
	G4-7	Naturaleza del régimen de propiedad y forma jurídica.		15
	G4-8	Mercados servidos.		
	G4-9	Dimensiones de la organización.		
	G4-10	Desglose de empleados de la organización.		
	G4-11	Porcentaje de empleados cubiertos por convenios colectivos.		
	G4-12	Descripción de la cadena de suministro de la organización.	2	19-43
	G4-13	Cambios significativos durante el período objeto de análisis en el tamaño, estructura, propiedad y cadena de suministro de la organización.	2	
	G4-14	Descripción de cómo la organización aborda, si procede, el principio de precaución.		
	G4-15	Principios u otras iniciativas externas de carácter económico, social y ambiental que la organización suscribe o ha adoptado.	18	43
	G4-16	Asociaciones y organizaciones de promoción nacional o internacional a las que la organización pertenece.	18	43

Indicadores G4			Criterio COP Pacto Mundial	Pág.
Aspecto	Ind.	Contenido		
MENSAJES DEL PRESIDENTE CORPORATIVO Y GERENTE DE LA EMPRESA				
Cap. 2: NUESTRO ENFOQUE Y GESTION DE SOSTENIBILIDAD				
Enfoque de Gestión	G4-DMA	Descripción de la gestión de los aspectos materiales de la organización y sus impactos	3, 4, 9, 12,13, 15	16-17
Aspectos materiales identificados y Cobertura	G4-17	Listado de entidades cubiertas por los estados financieros de la organización y otros documentos equivalentes.		
	G4-18	Proceso de definición del contenido de la memoria y la cobertura de cada aspecto.		
	G4-19	Listado de aspectos materiales.		
	G4-20	Cobertura de cada aspecto material dentro de la organización.		
	G4-21	Cobertura de cada aspecto material fuera de la organización.		
	G4-22	Descripción de las consecuencias de las reexpresiones de la información de memorias anteriores y sus causas		
	G4-23	Cambios significativos en el alcance y la cobertura de cada aspecto con respecto a memorias anteriores.		
Participación de los Grupos de Interés	G4-24	Lista de los grupos de interés vinculados a la organización.	21	23
	G4-25	Base para la elección de los grupos de interés con los que se trabaja	21	14-43 29
	G4-26	Descripción del enfoque adoptado para la participación de los grupos de interés	21	17-23
	G4-27	Cuestiones y problemas claves que han surgido a raíz de la participación de los grupos de interés y descripción de la evaluación hecha por la organización	21	
Cap. 3: COMPROMISOS CON LA SOSTENIBILIDAD				
3.1 VIVIMOS LOS PRINCIPIOS Y VALORES				
Gobierno Corporativo	G4-34	Estructura de gobierno de la organización y sus comités.		19
	G4-35	Proceso de delegación del órgano superior de gobierno de su autoridad en temas económicos, ambientales y sociales en la alta dirección y determinados empleados.		
	G4-36	Designación de un cargo ejecutivo o no ejecutivo con responsabilidad en temas económicos, ambientales y sociales, y si la misma reporta directamente al órgano superior de gobierno.	1	29
	G4-38	Composición del órgano superior de gobierno y de sus comités.		28
	G4-39	Indicar si el presidente del órgano superior de gobierno ocupa también un cargo ejecutivo.		
	G4-42	Rol del órgano superior de gobierno y de la alta dirección en el desarrollo, aprobación y actualización del propósito, los valores o las declaraciones de misión, las estrategias, las políticas y los objetivos relativos a los impactos económico, ambiental y social de la organización.	20	28-29- 19
	G4-45	Función del órgano superior de gobierno en la identificación y gestión de los impactos, riesgos y oportunidades de carácter económico, ambiental y social.	1	9

Indicadores G4			Criterio COP Pacto Mundial	Pág.
Aspecto	Ind.	Contenido		
Gobierno Corporativo	G4-48	Máximo comité o cargo que revisa y aprueba la memoria de sostenibilidad de la organización y se asegura que todos los aspectos materiales queden reflejados.		
Ética e Integridad	G4-56	Describe los valores, los principios, los estándares y las normas de la organización.	12 al 14	18-24
	G4-57	Mecanismos internos y externos para el asesoramiento en pro de una conducta ética y lícita, y asuntos relacionados con la integridad organizacional, tales como líneas de ayuda.	12 al 14	29
	G4-58	Mecanismos internos y externos de denuncia de conductas poco éticas o ilícitas, asuntos relacionados con la integridad organizacional.	12 al 14	29-30
Lucha contra la corrupción	G4-SO3	Porcentaje y número de unidades de negocio analizadas con respecto a riesgos relacionados con la corrupción.	12 al 14	20
	G4-SO4	Políticas y procedimientos de comunicación y formación sobre la lucha contra la corrupción.	12 al 14	29-30
	G4-SO5	Casos confirmados de corrupción y medidas adoptadas.	12 al 14	
Derechos Humanos	G4-HR2	Horas de formación de los empleados sobre políticas y procedimientos relacionados con aquellos aspectos de DDHH relevantes para sus actividades, incluir % de empleados capacitados	3 al 5	46
	G4-HR3	Números de casos de discriminación y medidas adoptadas		
	G4-HR7	Porcentaje de personal de seguridad que ha recibido capacitación sobre las políticas y procedimientos de la organización en materia de DDHH relevantes para las operaciones		45-46
	G4-HR12	Número de reclamaciones sobre derechos humanos que se han presentado, abordado y resuelto mediante mecanismos formales de reclamación		
3.2 FACILITAMOS LA VIDA				
Responsabilidad sobre productos				
Salud y Seguridad de los clientes	G4-PR1	Porcentaje de categorías de productos y servicios significativos evaluados en impactos en salud y seguridad.		
	G4-PR2	Número de incidentes derivados del incumplimiento de la regulación relativa a los impactos de los productos y servicios en la salud y la seguridad de clientes.		
Etiquetado de los productos y servicios	G4-PR5	Resultados de las encuestas para medir la satisfacción de los clientes.		
Comunicación de mercadotecnia	G4-PR7	Número de casos de incumplimiento de la normativa o los códigos voluntarios relativos a las comunicaciones de mercadotecnia, tales como publicidad, la promoción y el patrocinio, desglosados en función del tipo de resultado		
Privacidad de los clientes	G4-PR8	Número de reclamaciones en relación con el respeto a la privacidad y la fuga de datos de los clientes.		

Indicadores G4			Criterio COP Pacto Mundial	Pág.
Aspecto	Ind.	Contenido		
3.3 AVANZAMOS CON NUESTROS ALIADOS				
Evaluación de proveedores en materia de Derechos Humanos	G4-HR10	Porcentaje de nuevos proveedores que se examinaron en función de criterios relativos a los derechos humanos	3 al 5	19-43
	G4-HR11	Impactos negativos significativos en materia de derechos humanos, reales y potenciales, en la cadena de suministro y medidas adoptadas	3 al 5	
Evaluación de la repercusión social de los proveedores	G4-SO10	Impactos negativos significativos y potenciales para la sociedad en la cadena de suministro y medidas adoptadas	3 al 5	
3.4 CRECEMOS CON NUESTRA GENTE				
Prácticas Laborales y trabajo Digno				
Empleo	G4-LA1	Número y tasa de nuevos empleados contratados y rotación media de empleados, desglosados por edad, género y región.	6 al 8	45
Salud y Seguridad en el trabajo	G4-LA5	Porcentaje de trabajadores que está representado en comités formales de seguridad y salud conjuntos para dirección y empleados, establecidos para ayudar a controlar y asesorar sobre programas de seguridad y salud laboral		46
	G4-LA6	Tipo y tasa de lesiones, enfermedades profesionales, días perdidos, absentismo y número de víctimas mortales relacionadas con el trabajo por región y por género		
Capacitación y Educación	G4-LA9	Promedio de horas de formación al año por empleado, desglosado por género y por categoría de empleado.		46
	G4-LA10	Programas de gestión de habilidades y de formación continua.		46
	G4-LA11	Porcentaje de empleados que reciben evaluaciones regulares del desempeño y de desarrollo profesional, por categoría profesional y por género.		
Diversidad e igualdad de oportunidades	G4-LA12	Órganos de gobierno corporativo y plantilla por categoría profesional, edad, género y pertenencia a minorías y otros indicadores de diversidad.		29
Igualdad de retribución entre hombres y mujeres	G4-LA13	Relación entre el salario base de los hombres con respecto al de las mujeres, desglosada por categoría profesional y por ubicaciones significativas de actividad		19
Mecanismos de reclamación sobre practicas laborales	G4-LA16	Número de quejas sobre prácticas laborales presentadas, tratadas, y resueltas a través de mecanismos formales.		
3.5 PRESERVAMOS LA VIDA DEL PLANETA				
Gestión Ambiental				
Materiales	G4-EN1	Materiales utilizados, por peso o volumen.	9 al 11	19
	G4-EN2	Porcentaje de materiales utilizados que son reciclados.		22
Energía	G4-EN3	Consumo energético interno.		
Agua	G4-EN8	Captación total de agua según la fuente		
Cumplimiento regulatorio	G4-EN29	Valor monetario de las multas significativas y número de sanciones no monetarias por incumplimiento de la legislación y la normativa ambiental		

Indicadores G4			Criterio COP Pacto Mundial	Pág.
Aspecto	Ind.	Contenido		
Emisiones	G4-EN15	Emisiones directas de gases de efecto invernadero (Alcance 1).	9 al 11	43-48
General	G4-EN31	Desglose de gastos e inversiones ambientales		
3.6 DEMOCRATIZAMOS LA RIQUEZA				
Desempeño económico	G4-EC1	Valor económico directo generado y distribuido de la organización.		
	G4-EC2	Riesgos y oportunidades derivadas del cambio climático.		
	G4-EC4	Ayudas económicas otorgadas por entes del gobierno.		
	G4-EC5	Relación entre el salario inicial estándar y el salario mínimo local por género en lugares donde sedesarrollan operaciones significativas.		
	G4-EC6	Porcentaje de altos directivos procedentes de la comunidad local, en lugares donde se desarrollan		
	G4-EC7	Desarrollo e impacto de la inversión en infraestructuras y los tipos de servicios		
	G4-EC8	Impactos económicos indirectos significativos y alcance de los mismos.		
	G4-EC9	Porcentaje del gasto en los lugares con operaciones signifi- cativas que corresponde a proveedores locales.		
3.7 NUESTRA ORGANIZACION, UNA COMUNIDAD EMPRESARIAL QUE APORTA AL DESARROLLO SOSTENIBLE DEL PAIS				
Comunidades locales	G4-SO1 /COP16	Inversión social estrategica y filantropica	16	55
Mecanismos de reclamación por impacto social	G4-SO11	Número de reclamaciones sobre impactos sociales que se han prestado, abordado y resuelto mediante mecanismos formales de reclamación		





www.fundacion.coomeva.com.co