

# GLOBAL COMPACT 2016

Communication sur le Progrès



/ GROUPE  
**ROSSIGNOL**



# SOMMAIRE

Engagement.....	4
Notre entreprise.....	5
Global Compact .....	10
ODD de l'ONU.....	12
1. Droits de l'Homme.....	13
2. Conditions de travail .....	17
3. Environnement .....	23
4. Corruption .....	30
Remerciements .....	32



NOUS SOUTENONS  
LE PACTE MONDIAL

Ceci est notre **Communication sur  
le Progrès** sur la mise en œuvre des  
principes **du Pacte mondial des  
Nations Unies**.

Nous apprécions vos commentaires sur  
son contenu.

# ENGAGEMENT

## LETTRE DE RENOUVELLEMENT



En adhérant au Global Compact des Nations Unies le 3 décembre 2015, Skis Rossignol SAS, au nom de l'ensemble des sociétés du Groupe Rossignol, s'est engagée à soutenir les dix principes du Global Compact concernant les droits de l'Homme, les normes internationales du travail, la protection de l'environnement et la lutte contre la corruption.

Depuis un an, nous avons initié un travail d'intégration de ces dix principes dans la stratégie de notre entreprise, sa culture, ses opérations quotidiennes, ainsi qu'auprès de notre sphère d'influence.

Les valeurs du Global Compact nous sont chères et nous les défendons depuis plusieurs années. Néanmoins, la formalisation de notre approche responsable n'en est qu'à ses débuts et la route est encore longue avant de pouvoir revendiquer un comportement exemplaire. A travers cette première Communication sur le Progrès, nous souhaitons partager les actions de Responsabilité Sociétale de l'Entreprise (RSE) que nous avons mises en place au sein des sociétés du Groupe Rossignol.

Dans cet esprit d'amélioration continue, nous sommes heureux de renouveler notre engagement à respecter les dix principes du Global Compact et à en accroître le rayonnement.

Bonne lecture à tous.

**SKIS ROSSIGOL**  
**Bruno CERCLEY**

**Dûment habilité**

# NOTRE ENTREPRISE

## ET SON ENGAGEMENT RSE

### Le Groupe Rossignol

#### Historique et actionnariat



1907 Premiers skis en bois fabriqués par Abel Rossignol à Voiron (Isère - France)

1956 Laurent Boix-Vives rachète Rossignol pour en faire un groupe de dimension internationale

1967 Rachat de DYNASTAR, société créée en 1963

1989 Acquisition de Lange et lancement de la première chaussure de ski Rossignol

1994 Acquisition de LOOK Fixations, spécialiste des fixations

2005 Retrait de Laurent BOIX VIVES et rachat du Groupe par Quiksilver

2008 Nouvel actionnariat (Macquarie - 77%, Jarden - 17%, B. Cercley - 6%) et nouvelle équipe dirigeante pilotée par Bruno Cercley

2009 Lancement d'un important plan de relance destiné à redresser le Groupe

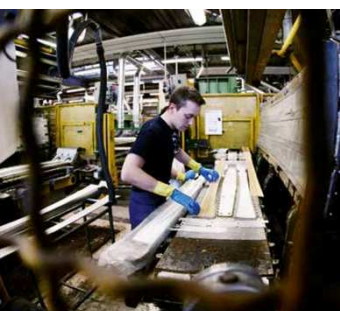
2012 Modernisation des usines de skis à Sallanches et à Artés (10 millions d'Euros investis). Adoption du label « Origine France Garantie »

2013 Réintégration de l'activité habillement exploitée sous licence depuis 2009

2014 Amorce d'une nouvelle phase de développement. L'investisseur norvégien Altor devient majoritaire aux côtés d'actionnaires français dont Bruno Cercley et le management du Groupe

2015 ROSSIGNOL renforce sa stratégie Appareil en accueillant Sandbridge Capital (fond privé de Tommy Hilfiger) parmi ses investisseurs

2016 Acquisition de TIME SPORT INTERNATIONAL (vélo) et de RAIDLIGHT VERTICAL (trail – ski alpinisme)



## Des marques à forte identité



**Rossignol** : S'adressant à tous les pratiquants, amateurs comme experts, elle propose des produits –matériel, vêtements, accessoires – pour la pratique du ski alpin, du ski nordique et du snowboard.

Rossignol s'appuie sur plus de 100 ans d'innovation et de savoir-faire.

La marque collabore étroitement avec les plus grands champions pour mettre au point des produits à la fois techniques et intuitifs, offrant à chacun une expérience sur neige à partager, épanouissante et accessible.

---



**Dynastar** est la marque spécialiste du ski alpin qui offre aux passionnés des produits techniques parfaitement adaptés à leur pratique de la montagne. Née au pied du Mont-Blanc dans la vallée de Chamonix en 1963, Dynastar incarne les valeurs d'authenticité et

d'engagement pour vivre pleinement la passion du ski. Dynastar, dans son approche de multi-spécialiste du ski, est présent sur chaque segment du marché du ski : racing, piste, freeride all mountain, randonnée ainsi qu'avec une offre reconnue sur le segment des skis conçus pour les femmes.

---



**Lange** : Avec son ADN ancré historiquement dans la compétition alpine, Lange développe une offre premium et technique et s'est imposée naturellement comme la référence en chaussures de ski

haut de gamme. Les chaussures Lange offrent ainsi à la fois ergonomie, précision, performance et confort.

---



**Look**, fabricant historique de fixations basé à Nevers, innove depuis sa création en 1951. Synonyme de sécurité, de performance et de précision, la marque accompagne année après année les succès des plus grands champions en alpin mais aussi en freeride et freestyle, grâce notamment à sa légendaire fixation « Pivot ».

---



**Risport** : Marque de référence du patin à glace depuis près d'un demi-siècle, basée à Montebelluna en Italie. Technologie, Passion et Professionnalisme caractérisent cette marque emblématique des sports de glace

---



**Kerma** : La marque spécialiste du bâton alpin est à l'origine de nombreuses innovations comme la dragonne de sécurité.

---

## La compétition au cœur de notre ADN

La compétition offre une reconnaissance mondiale, une visibilité exceptionnelle et un terrain d'expérience unique pour la validation de nos innovations.

- La compétition et les athlètes sont le cœur de l'ADN de Rossignol.
- 62 champions olympiques.

Les champions actuels du Groupe Rossignol :

- **Ski alpin** : H. Kristoffersen, F. Hansdotter, C. Janka, N. Loeseth, T. Worley
- **Biathlon** : M. Fourcade, M Dorin Habert, D Wierer
- **Ski de fond** : F. Pellegrino, A. Uhrenholdt Jacobsen
- **Skicross** : JF Chapuis, A Baron
- **Freeski** : B Valentin, E Gavaggio
- **Ski alpinisme** : W Bon Mardion
- **Ski handisport** : M. Bochet



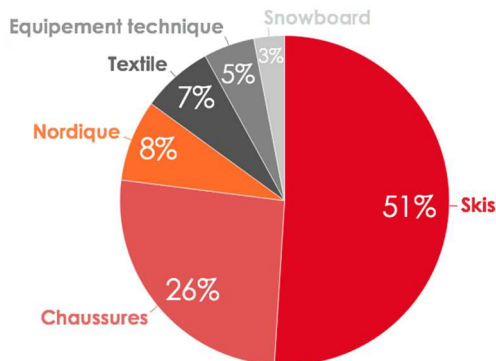
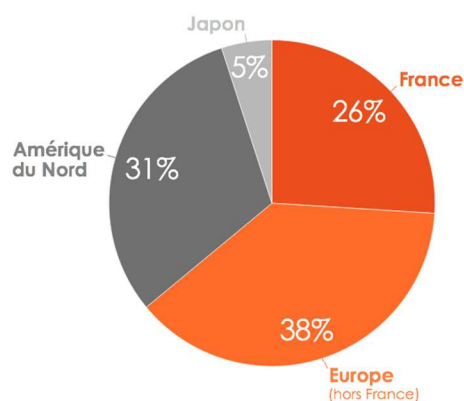
## Les sites industriels

- **Sallanches** (France) : skis traditionnels haut de gamme pour la piste et injectés sous les marques Rossignol et Dynastar.
- **Artés** (Espagne) : skis de grande série, skis freeride/freestyle et skis de fond haut de gamme sous la marque Rossignol
- **Nevers** (France) : fixations sous les marques Look et Rossignol et pédales sous la marque Time.
- **Montebelluna** (Italie) : chaussures alpines haut de gamme sous les marques Rossignol et Lange et patins haut de gamme Risport
- **St Etienne de St Geoirs** : entrepôt logistique central
- **Le « MADE IN France »** : Entre début 2010 et fin 2012, le Groupe Rossignol a engagé un processus de relocalisation visant à rationaliser la production, assurer un contrôle sur celle-ci et la rapprocher de son principal marché : l'Europe. Désormais, l'intégralité de la production de skis alpins est ainsi relocalisée en Europe.



## CHIFFRE D'AFFAIRES (2015-2016)

**242,5** MILLIONS D'EUROS



## EFFECTIFS

MONDE

**1153**

FRANCE

**645**

## PRODUCTION ET VENTES

**58** MILLIONS DE PAIRES DE SKIS PRODUITES DEPUIS 1907

**880 000** PAIRES DE SKIS VENDUES (EN 2015-2016)

**800 000** PAIRES DE CHAUSSURES VENDUES (EN 2015-2016)

## Nos valeurs

Un leadership mondial basé sur 3 piliers :



COMPETITION  
INNOVATION  
PASSION

La vision du Groupe Rossignol est une vision dynamique et positive des sports de plein air, centrée sur le bien-être, l'épanouissement, la communion avec la nature et les vertus bienfaisantes et régénérantes liées à leur pratique.

Chacune des marques du Groupe est dotée d'une identité propre mais elles partagent toutes un ADN commun : l'innovation, la recherche de performances et la passion

## Notre engagement en Responsabilité Sociétale des Entreprises (RSE)

Notre adhésion au Global Compact est une manière de concrétiser notre engagement à faire progresser notre approche de RSE, notamment sur les thèmes suivants :

SECURITE

SOCIAL

ENVIRONNEMENT

ECO-CONCEPTION

# GLOBAL COMPACT

## 4 questions pour comprendre le Global Compact



### Qu'est-ce que le Global Compact ?

- Une initiative internationale d'engagement volontaire en matière de RSE (Responsabilité Sociétale des Entreprises), lancée en juillet 2000 par l'ONU.
- Une démarche d'amélioration continue, reposant sur le sens des responsabilités, la transparence et l'intérêt collectif.



### Quels sont les objectifs du Global Compact ?

- Rassembler les entreprises volontaires, les organismes des Nations Unies, le monde du travail et la société civile autour de dix principes universels détaillés ci-dessous
- Renforcer la responsabilité sociétale des entreprises, initier des réflexions sur les thèmes de la RSE.
- Promouvoir des bonnes pratiques en mobilisant les entreprises, par une action volontaire et collective.
- Diffuser les bonnes pratiques afin de faire bénéficier les parties prenantes des progrès annuels effectués.



### Quels sont les bénéfices à devenir signataire ?

- Participer à une initiative reconnue internationalement qui propose un cadre simple d'engagement volontaire.
- Mettre en place une démarche RSE avec un processus d'amélioration continue formalisé.
- Etre accompagné dans sa démarche de progrès et bénéficier de nombreux outils pratiques.
- Mobiliser ses équipes et ses filiales autour d'objectifs partagés.
- Communiquer auprès de ses parties prenantes sur un engagement et des bonnes pratiques.



### A quoi s'engagent les entreprises signataires ?

- Intégrer les 10 principes dans leur stratégie et leurs opérations.
- Faire des progrès tous les ans sur ces principes.
- Communiquer annuellement leurs résultats et bonnes pratiques, à travers le document « Communication sur Progrès » (COP).

# Les 10 Principes du Global Compact

Les entreprises sont invitées :

## Droits de l'Homme



1. A promouvoir et à respecter la protection du droit international relatif aux droits de l'Homme ;



2. A veiller à ne pas se rendre complices de violations des droits de l'Homme.

## Normes internationales du travail



3. A respecter la liberté d'association et à reconnaître le droit de négociation collective ;



4. A contribuer à l'élimination de toutes les formes de travail forcé ou obligatoire ;



5. A contribuer à l'abolition effective du travail des enfants ;



6. A contribuer à l'élimination de toute discrimination en matière d'emploi et de profession.

## Environnement



7. A appliquer l'approche de précaution face aux problèmes touchant à l'environnement ;



8. A prendre des initiatives tendant à promouvoir une plus grande responsabilité en matière d'environnement ;



9. A favoriser la mise au point et la diffusion de technologies respectueuses de l'environnement.

## Lutte contre la corruption



10. A agir contre la corruption sous toutes ses formes, y compris l'extorsion de fonds et les pots-de-vin.

# ODD DE L'ONU

## → NOTRE CONTRIBUTION

Le 25 septembre 2016, l'Organisation des Nations Unies a proposé un nouveau programme de développement durable, articulé autour de **17 Objectifs de Développement Durable (ODD)**, ainsi qu'un Accord Mondial sur le changement climatique.

Cet ensemble d'objectifs de développement durable a vocation à éradiquer la pauvreté, protéger la planète et garantir la prospérité pour tous. Chaque objectif a des cibles spécifiques à atteindre dans les 15 prochaines années.

Pour que les objectifs soient atteints, chacun doit faire sa part : les gouvernements, le secteur privé et la société civile.

→ A travers la mise en place de nos actions RSE nous contribuons, à notre très humble niveau, à certains des 17 Objectifs de Développement Durable définis par l'ONU :



# 1. DROITS DE L'HOMME

## → LES RESPECTER

Le respect des Droits de l'Homme est **un principe fondamental à toute société**. Nous avons à cœur de respecter ce principe dans nos activités et à travers nos interactions avec nos fournisseurs.

### Respect des Droits de l'Homme et prévention de toute complicité

En 2016, notre action principale a consisté à réaliser des **audits RSE chez nos principaux sous-traitants asiatiques**. Une première vague d'évaluation, réalisée en interne, s'est intéressée à nos 10 sous-traitants asiatiques principaux (représentant 62,5% de nos sous-traitants asiatiques en 2016). Nous les avons sélectionnés sur deux critères : importance du chiffre d'affaires réalisé avec eux et continuité de contrat en 2017.

Un audit approfondi a ensuite été réalisé sur 6 de ces sous-traitants (soit 37,5% de nos sous-traitants asiatiques). Cette seconde vague d'audit a été effectuée par des cabinets externes, selon des référentiels internationaux (SA8000, BSCI ou ILS).

Les résultats reçus sont très positifs puisqu'aucun point critique n'a été soulevé. Par ailleurs, aucun problème de travail forcé ou de travail des enfants n'a été identifié et les conditions de travail correspondent aux exigences des standards internationaux.



#### Actions 2017

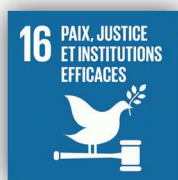
- Accompagner les sous-traitants dans la résolution des points majeurs identifiés par les audits.
- Visiter les sous-traitants non encore audités.

## Respect de la vie privée de nos salariés et clients

L'ensemble des **données de nos clients** est sauvegardé dans une base de données sécurisée et fait l'objet d'une déclaration CNIL. Par ailleurs, nos campagnes emailing ne sont envoyées qu'à des personnes ayant accepté de recevoir nos informations commerciales et marketing. Ces personnes peuvent se désinscrire à tout moment.

Plusieurs actions existent afin de garantir le respect de la **vie privée de nos salariés**. Nous proposons des **horaires de travail variables**. Cette flexibilité dans les plages de travail permet de mieux concilier vie privée et vie professionnelle.

Par ailleurs, l'ensemble des **données collectées sur les salariés** fait l'objet d'un suivi et d'un contrôle rigoureux. Les informations collectées sont validées par le CNIL. L'accès à ces données est restreint au minimum. Des audits réguliers permettent de s'assurer du respect de ces procédures. Cette politique de restriction d'accès aux données s'applique à l'ensemble des sociétés et sites du Groupe.



### Actions 2017

- Garantir la sécurité des données et le respect de la vie privée de nos clients et salariés.

## Education

Tous les ans, nous accueillons des **stagiaires de collège et lycée** pour leur faire découvrir la réalité du monde de l'entreprise et de notre industrie.

Au siège du Groupe à Saint Jean de Moirans, nous avons mis en place un **parcours de découverte de l'entreprise** qui leur permet d'approfondir chacun des métiers de notre Groupe : R&D, marketing, production...

Faire le choix d'une carrière professionnelle n'est pas aisée et il en va de la responsabilité des entreprises de donner un maximum de transparence sur la réalité et le quotidien des métiers qui les composent.

En 2016, nous avons ainsi accueilli **51 stagiaires** sur le site de Saint Jean de Moirans (stages d'observation de 4<sup>ème</sup>, 3<sup>ème</sup>, 2<sup>nde</sup> ou 1<sup>ère</sup>).

Par ailleurs, nous avons décidé de reverser la partie libre de notre taxe d'apprentissage à des écoles ou organisations qui viennent en aide aux **jeunes en situation d'échec scolaire** : Ecole de la 2ème Chance (E2C) et Sport dans la ville (voir paragraphe suivant).



### **Actions 2017**

- Poursuivre l'accueil des stagiaires et le parcours de découverte des métiers.
- Renforcer le soutien d'organisations d'aide aux jeunes en situation d'échec scolaire.

## **Contribution aux communautés locales**

Nous sommes investis dans différents organismes au niveau de la région iséroise, bassin de notre activité.

**Partenaires d'Handisport** depuis très longtemps, nous leur fournissons du matériel et les accompagnons sur certains événements. Nous sommes fiers d'équiper l'équipe de France Handisport de ski avec la marque Rossignol.

Nous avons mis en place un partenariat avec **Sport dans la ville, une association d'aide aux jeunes en difficulté** qui promeut l'insertion par le sport. Le nombre de nos parrains investis a malheureusement diminué avec les années mais nous continuons à soutenir financièrement l'organisme.

Enfin, depuis l'origine du projet il y a deux ans, nous nous impliquons dans **Sport2Job**. Ce sont des rencontres sportives ou décalées pour bousculer les a priori sur le handicap et favoriser le recrutement des personnes handicapées. Impliquer nos salariés dans ces rencontres permet de les sensibiliser à ces sujets. Par le biais du sport, les différences s'effacent et les relations sont facilitées.

Par ailleurs, depuis plusieurs années, nous sommes investis dans des groupes de travail de **regroupement d'entreprises du Pays Voironnais** sur différentes thématiques : RSE, recherche et innovation...

C'est dans le cadre du groupe de travail ENVOL - RSE que nous avons fait la **promotion du Global Compact sur notre territoire**. Le 12 janvier 2016, avec 11 autres entreprises du Pays Voironnais et l'intervention d'un membre du Global Compact France, nous avons annoncé

notre engagement en faveur des 10 Principes et expliqué l'intérêt d'une telle démarche à d'autres entreprises de la région.



### **Actions 2017**

- Maintenir notre investissement auprès d'organismes locaux.
- Organiser une seconde intervention du Global Compact France sur notre territoire, à l'occasion du Tour de France du Global Compact.

## 2. CONDITIONS DE TRAVAIL

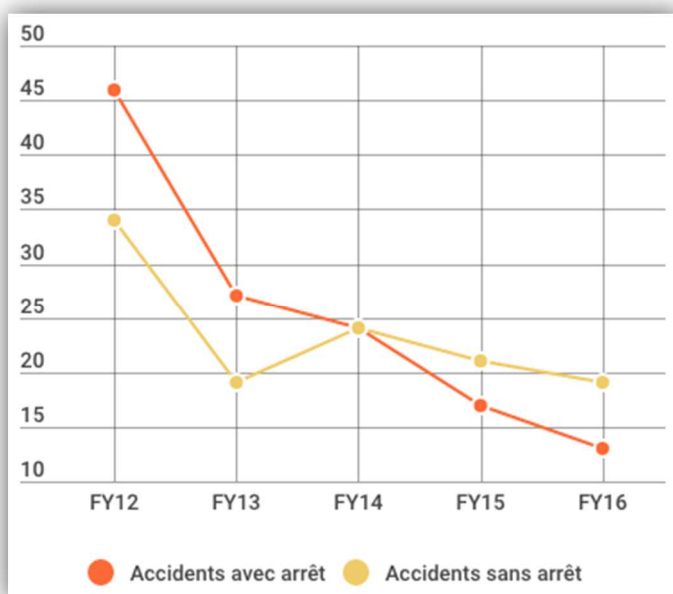
### → GARANTIR DE BONNES CONDITIONS

En tant qu'employeur, nous sommes responsables de l'ensemble de nos collaborateurs. Nous considérons avec la même importance nos employés des entreprises de travail temporaire et nos salariés permanents. Dans nos statistiques sécurité, nous ne faisons aucune différence. C'est avant tout notre responsabilité de leur garantir à tous un environnement de travail sain, sécuritaire et agréable.

### Santé et sécurité au travail

L'amélioration continue des conditions de sécurité au travail sur l'ensemble des sites de notre Groupe fait partie de nos premières priorités et nous y travaillons au quotidien. Nous sommes fiers de nos résultats ; toutefois, un accident est toujours un accident de trop et nous maintenons nos efforts pour progresser continuellement sur le sujet.

Voici nos résultats, pour l'ensemble du Groupe, pour l'année fiscale 2016 (1<sup>er</sup> avril 2015 au 31 mars 2016).



Taux de fréquence<sup>1</sup>  
(accidents avec arrêt)

**6,39**

Taux de gravité<sup>2</sup>

**0,23**

1 : nombre d'accidents avec arrêt \* 1.000.000 / nombre d'heures travaillées

2 : nombre de jours perdus pour accident du travail \* 1.000 / nombre d'heures travaillées

Afin de continuer à réduire ces taux, **une culture de la sécurité** propre à l'ensemble du Groupe est nécessaire. Dans ce cadre, nous avons mis en place les **visites comportementales de sécurité**. Cette méthode, basée sur l'échange entre les niveaux hiérarchiques et qui permet d'impliquer et de responsabiliser les employés, est appréciée et donne des résultats très satisfaisants.

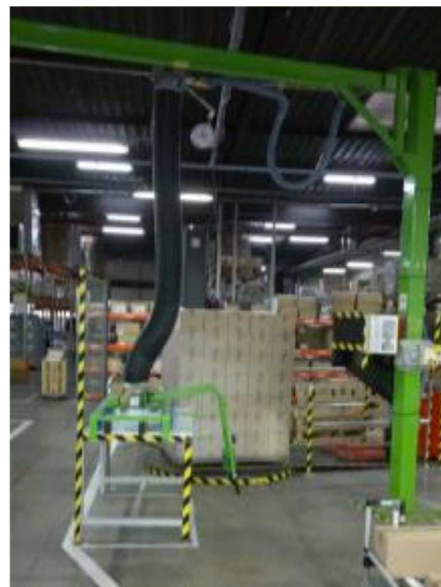
En 2016, dans le cadre de **l'étude sur la pénibilité**, nous avons initié des actions comme la modification du packaging de nos matières premières pour limiter le poids de leur conditionnement. Ce poids doit être inférieur à 15 kg, avec pour objectif long terme de tendre vers 10 kg. Même si ce travail répond à des exigences françaises, les mêmes règles seront déployées sur l'ensemble des sites de notre Groupe, quel que soit le pays.

En parallèle, nous avons mis en place une série de moyens mécanisés pour **faciliter les manutentions manuelles** : préhenseur à ventouses pour faciliter la manipulation des colis, mise en place de pistolets allégés pour les opérations de peinture...



*Nouveau système de palettisation à la fin de la ligne d'assemblage - Montebelluna*

Un travail de sécurisation des machines est également effectué de manière continue : carters de sécurité, barrières immatérielles...



*Nouveau système de préhenseur à ventouses - Nevers*



### **Actions 2017**

- Maintenir une démarche sécurité d'amélioration continue sur l'ensemble de nos sites.
- Planifier un audit de la culture sécurité sur nos sites

## Emploi

Afin de favoriser l'apprentissage par le travail, nous embauchons des **alternants tous les ans**, dans tous les domaines de notre entreprise.

Par ailleurs, tous les ans, nous **recrutons de manière permanente** des personnes qui sont au préalable passées par des contrats temporaires (stage, alternance, CDD).



## Lutte contre les discriminations

Afin de garantir des conditions de travail optimales, nous travaillons de manière permanente à **l'amélioration de l'ergonomie des postes de travail** de nos salariés. Cela permet de garantir des conditions de sécurité, mais également de maintenir dans l'emploi des personnes en situation de handicap.



Quel beau palmarès pour notre champion **en skis sport adapté** !

Nous tenions ici à signaler les magnifiques résultats sportifs de l'un des opérateurs de notre Atelier Course, Antoine MAURE. Après un titre de **Champion du Monde** en Slalom, de **Vice-Champion d'Europe** en Géant et en Super G, Antoine a également remporté le titre de **Champion de France** en Slalom, Géant et Super G en 2016.

Quelques-uns de nos fournisseurs font également partie du **secteur protégé et de l'insertion**, comme ADTP ou EAGPâtisserie.

Chaque année, nous accueillons des **stagiaires de l'Institut d'Education Motrice et de Formation Professionnelle Le Chevalon à Voreppe** dans les deux domaines d'activité qu'ils couvrent : gestion administrative et infographisme. Un travail de sensibilisation des équipes accueillantes est nécessaire en amont et les expériences sont ainsi le plus souvent très concluantes.



### Actions 2017

- Maintenir une démarche d'amélioration continue sur l'ensemble de nos sites.
- Actualiser les grands Accords de lutte contre les discriminations (Accord Égalité hommes/femmes, Accord Handicap et Contrat de générations).

## Relations sociales

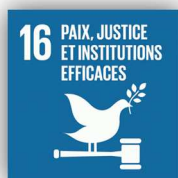
Au-delà des obligations légales et au cadre formel, nous pouvons dire que les échanges entre les représentants du personnel et la direction sont simples et se font naturellement.

Tous les ans, des **Réunions de Communication avec l'ensemble des salariés** sont organisées dans chacun des sites du Groupe. Le Président, ainsi que les Vice-Présidents, profitent de ce moment d'échange pour faire le bilan sur l'année passée, présenter les perspectives et partager la stratégie pour le Groupe.



Chaque année sont également organisées des visites de notre siège social par les familles et amis de nos salariés.

Un accord a également été établi, de manière proactive à la loi, permettant aux salariés de donner volontairement et de façon anonyme des jours de congés à des collègues vivant une situation familiale compliquée (enfant malade ou personne à accompagner dans la maladie).



## Actions 2017

- Maintenir les bonnes relations sociales et les échanges entre les salariés et la direction
- Réfléchir à de nouvelles pistes sur le volet social de la RSE
- Mise en place d'un réseau social interne et d'un nouvel intranet

## Bien-être au travail

Afin de favoriser le bien-être au travail de nos collaborateurs, nous mettons en place **différents services** : douches, cours de yoga et de pilates.

En 2016, nous avons lancé une campagne de communication sur le « **Savoir vivre dans notre espace de travail** », communication faite par nos salariés. Les sujets couverts sont assez variés : conversations privées, usage du téléphone en open-space...





### **Actions 2017**

- Impulser la thématique de la Qualité de Vie au Travail (QVT) auprès du capital humain du Groupe Rossignol afin de tendre vers un équilibre entre performance économique et performance sociale.

# 3. ENVIRONNEMENT

## → LE PRESERVER

La conscience environnementale fait partie intégrante de notre ADN, notre société étant acteur du secteur des sports de plein air et la montagne étant un de nos terrains de jeux privilégiés. Il s'agit, bien entendu, d'une thématique fortement couverte par des obligations réglementaires mais c'est pour nous, depuis de nombreuses années, un axe de réflexion et de travail important.

Malgré tout, nous sommes conscients que nous pouvons encore progresser sur cette thématique de manière encore importante. Nous allons donc poursuivre nos efforts pour réduire notre impact environnemental, à toutes les étapes du cycle de vie de nos produits.

### Démarche globale

Nous avons mis en place une **démarche environnementale globale** : chacun de nos 4 sites de production a un responsable environnement et un plan d'amélioration des impacts environnementaux (déchets, rejets, bruits...).

Cette approche est **certifiée ISO 14001** pour 2 usines : Artés depuis 2006 et Nevers depuis 2012. Notre site de Sallanches étant en cours de modernisation, le travail pour mener à la certification sera initié dès la fin des travaux.



*Certifications ISO 14001 pour les sites de Nevers et Artés*

En 2016, nous n'avons eu aucune mise en demeure pour des aspects environnementaux.



### Actions 2017

- Poursuivre notre démarche d'amélioration continue vis-à-vis de l'impact environnemental sur l'ensemble de nos sites
- Obtenir la certification ISO 14001 pour le site de Sallanches, une fois les travaux finis (action 2018).
- Mettre en place un reporting semestriel sur l'environnement au niveau du Groupe Rossignol

## Adaptation au changement climatique

Dans un souci de pérennité économique face au changement climatique, nous avons décidé de diversifier notre marché pour ne pas dépendre uniquement de l'univers de la neige. En 2015/16, nous avons ainsi **intégré les sociétés Time et Raidlight**, respectivement sur l'univers du vélo et du trail.



### Actions 2017

- Développer l'activité associée à ces nouveaux marchés.
- Maintenir notre réflexion de résilience face au changement climatique.

## Eco-conception

Nous travaillons avec l'**outil d'Analyse du Cycle de Vie (ACV)** depuis plusieurs années. Cela nous a permis de comprendre que l'impact environnemental le plus important pour nos produits concerne les matériaux utilisés pour leur fabrication.

En 2016, nous avons réalisé une **ACV comparative entre deux types de résines** (résine traditionnelle et nouvelle formule). Cette étude a bien démontré que la nouvelle résine a un impact environnemental plus faible. Toutefois, cette matière ne va pas pouvoir être utilisée dans l'immédiat car son procédé de mise en œuvre n'est pas encore abouti. Nos équipes travaillent sur le sujet.

Par ailleurs, depuis 2013 nous utilisons une base de données interne nous permettant de faire des « **ACV matériaux** ». Il s'agit d'ACV simplifiée s'intéressant uniquement à la phase produit/matériaux du cycle de vie et mettant de côté les aspects transport, production et utilisation. Cette année, nous avons pu ajouter de nouveaux matériaux dans cette base de données. Toutefois, l'utilisation de cet outil reste encore un peu trop réduite dans les projets de développement de produits.

Par le passé, nous avons conçu différents produits en suivant les **principes de l'éco-conception** : ski Attraxion Echo (2010-11), fixation XPress/Xelium (2012-13) et **longboard District Cruiser** (2014). Ce dernier projet est particulièrement intéressant car il répond à de nombreuses problématiques environnementales.

Nous avons évité de mettre au rebut une série de snowboard dont le décor était défectueux et avait jauni. Après étude de nos équipes R&D, ces produits ont pu être transformés en longboard. D'un déchet nous avons fait une matière première, tout en nous intéressant à un nouveau marché, éloigné du secteur de la neige.

Toutefois, depuis ces projets, nous n'avons pas éco-conçu de nouvelles gammes de produits.

Enfin, en ce qui concerne la **fin de vie de nos produits**, nous avons développé un programme de récupération des skis chez les loueurs, le **Rental New Deal**. Ces skis sont ensuite broyés. Cela permet de récupérer et recycler une partie des matériaux, tandis que ce qui n'est pas recyclable est incinéré (valorisation énergétique).



### **Actions 2017**

- Poursuivre le travail d'utilisation d'une nouvelle résine ayant un impact minimum sur l'environnement.
- Dans la continuité du Rental New Deal, développement d'un programme Retail New Deal pour récupérer et recycler les skis vendus aux consommateurs finaux.

## Matières premières

Nous respectons les différentes réglementations concernant **l'utilisation de substances dangereuses** : REACH, règlement biocide, règlement POP... De plus, notre politique interne va plus loin sur ce sujet en n'acceptant aucun risque ! Il en va de la santé de nos employés et clients.

Notre **RSL (Restricted Substances List)** est **plus contraignante** que les réglementations citées précédemment. Dès qu'une substance est listée comme dangereuse pour la santé ou l'environnement, nous l'interdisons totalement. Nous demandons à nos fournisseurs de respecter ces mêmes exigences et effectuons des tests pour contrôler le bon respect de nos exigences.

Concernant les différents matériaux utilisés dans nos produits, nous travaillons depuis plusieurs années sur certains sujets : utilisation de **bois labellisé PEFC ou FSC** (issu de forêts gérées durablement), semelles en partie faites en **matière recyclée**.



### Actions 2017

- Poursuivre notre travail de mise à jour et d'application de notre RSL.
- Initier une réflexion sur les matériaux utilisés dans la branche textile.

## Déchets

L'ensemble de nos déchets de production est **trié et traité selon les filières appropriées**. Au-delà de cette gestion des déchets, nous cherchons à réduire la quantité générée, directement à la source.

Depuis plusieurs années, les **coques de chaussures** non conformes sont récupérées, broyées et directement réutilisées comme matière première.

Les chutes de **semelles noires** (représentant une part importante des semelles) sont renvoyées au fournisseur pour être recyclées. Elles sont broyées et réutilisées en tant que matière première. Depuis plusieurs années, notre fournisseur recycle ses propres déchets de production de semelles.

En ce qui concerne la production, nous avons lancé une étude sur **l'optimisation de la découpe et de l'imprégnation de la fibre de verre**, en vue de pouvoir minimiser les chutes de production.

Aucun de nos magasins à travers le monde ne délivre de sacs en plastique, mais uniquement des **sacs en papier**.



### **Actions 2017**

- Poursuite d'une étude sur **l'optimisation de la découpe et de l'imprégnation de la fibre de verre**, en vue de pouvoir minimiser et recycler les chutes de production et phase de tests industriels
- Projet de mise en place de poubelles de tri avec apport volontaire dans les bureaux et au restaurant d'entreprise.

## **Emissions dans l'air et rejets dans l'eau**

Les émissions dans l'air de nos sites de production sont suivies et analysées régulièrement et des actions de réduction ont été mises en place sur le site de production de Nevers avec, notamment, un plan de gestion des solvants et une réduction des débits de pulvérisation du robot de peinture. L'ensemble de ces actions ont permis une diminution des rejets des COV de Nevers d'environ 40%.

Nous consommons et rejetons de l'eau dans nos process uniquement dans nos usines de fabrication de skis. Notre site de production à Sallanches a malheureusement des rejets en eau trop élevés concernant les matières en suspension. Le site étant en cours de modernisation, nous en profitons pour modifier la STEP (station d'épuration) actuelle et **améliorer la qualité de nos rejets d'eau**.



### Actions 2017

- Finaliser le projet de nouvelle STEP à Sallanches pour atteindre des rejets conformes.

## Energie

Nous avons effectué un **audit énergétique** du site à Saint Jean de Moirans ainsi que de la flotte de véhicules associée. Il s'agit d'une obligation légale mais cela a permis de faire ressortir certains éléments forts consommateurs d'énergie et de mettre en place des actions d'amélioration.

Cette année, nous avons **remplacé l'ensemble des luminaires** du centre logistique à Saint Etienne de Saint Geoirs par un éclairage LED, moins consommateur en énergie



### Actions 2017

- Installation d'un système de free-cooling dans les deux salles informatiques. L'utilisation de l'air extérieur en hiver permettra d'arrêter la climatisation de ces salles et ainsi de diminuer notre consommation d'énergie.

## Mobilité

Nous travaillons avec le territoire pour **améliorer et sécuriser les conditions de circulation à vélo** sur le trajet gare-site à Saint Jean de Moirans. En parallèle, nous cherchons à mettre en place une desserte par transports en commun.

Depuis plusieurs années, nous avons **mis en place un bus qui dessert le centre logistique** à Saint Etienne de Saint Geoirs depuis le Pays Voironnais. Ce bus est quotidiennement utilisé par 21 personnes.

Nous sommes toujours dans une démarche **d'optimisation et de réduction de nos déplacements professionnels** en ayant recours à la visioconférence. En 2016, nous avons lancé le déploiement de l'outil Skype Pro, qui va également nous permettre de favoriser les réunions à distance.

Par ailleurs, nous acceptons la mise en place du télétravail pour les postes de cadres. Cela permet de réduire leurs déplacements, tout en limitant leur fatigue.



### Actions 2017

- Finaliser le déploiement de Skype Pro et former les utilisateurs.
- Formaliser et améliorer notre approche mobilité pour répondre aux nouvelles exigences de Plan de Mobilité Entreprise (applicable au 1<sup>er</sup> janvier 2018).

## Alimentation durable

Par l'intermédiaire de Potager City, depuis 2016, nous proposons à nos salariés du siège à Saint Jean de Moirans un service de **paniers de légumes de saison et de proximité**.

Des **produits bio et locaux** sont proposés régulièrement au restaurant de l'entreprise et identifiés comme tels.



# 4. CORRUPTION

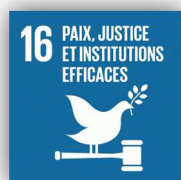
## → LUTTER CONTRE

Le sujet de la lutte contre la corruption est celui sur lequel nous avons le moins travaillé jusqu'à présent. Nous sommes bien conscients que la corruption peut toucher tous les pays et toutes les organisations. Malgré le fait que nous n'ayons pas été concernés jusqu'à présent, nous pensons qu'il pourrait être important de développer notre approche sur ce sujet à l'avenir.

### Ethique

Jusqu'à présent, une des seules actions de lutte contre la corruption que nous ayons mise en place concerne l'Ethique. Nous imposons, en effet, à nos fournisseurs depuis de très nombreuses années, la signature d'une **Charte Ethique**, insérée à chacun de nos contrats d'achats.

Par ailleurs, nous sommes adhérents depuis de très nombreuses années à l'Union Sport & Loisirs (anciennement, Fédération des Fabricants d'Articles de Sport). Cet organisme est en train de rédiger un **Code de Conduite RSE** qui intégrera ces notions d'Ethique. Nous pourrions ainsi donner plus de détails sur ce projet dans la seconde édition de notre COP en 2017.



#### Actions 2017

- Déploiement du Code de Conduite RSE de l'Union Sport & Loisirs en interne.
- Réflexion sur les actions de lutte contre la corruption à mettre en place.

## Détournements de fonds

Afin de lutter contre les détournements de fonds, nous avons mis en place des **procédures strictes**, transverses à différents services (RH, financier...). Nous effectuons des **contrôles réguliers**, comme des rapprochements de comptes, ainsi que des **audits externes annuels** afin de s'assurer du haut niveau de sécurité de nos processus.



### Actions 2017

- Maintenir un haut niveau de sécurité dans la lutte contre les détournements de fonds.

# REMERCIEMENTS

Nous remercions l'ensemble de nos collaborateurs pour leurs efforts quotidiens à progresser ensemble. **Notre engagement, c'est leur engagement !**

Nous remercions également l'ensemble de nos clients et partenaires pour la confiance qu'ils nous portent.

Enfin, nous remercions l'organisation du Global Compact pour le mouvement positif qu'elle génère à travers le monde.



**SKIS ROSSIGNOL SAS**  
98 RUE LOUIS BARRAN  
38430 ST JEAN DE MOIRANS (France)  
056 502 958 RCS GRENOBLE



**CECILIA PASCAL - ACT'RMC**  
37 CHEMIN DU VIEUX CHENE  
38240 MEYLAN  
481 370 112 RCS GRENOBLE