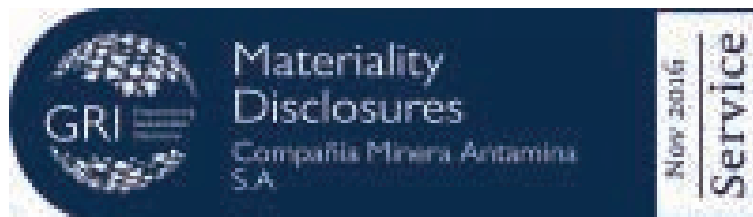


The background of the cover is a large, high-angle photograph of an open-pit mine. The mine's terraced levels are clearly visible, showing the scale of the excavation. At the bottom of the mine, there is a processing plant with several large circular tanks and conveyor systems. The sky is overcast with grey clouds. The bottom left corner of the image is overlaid with a teal and yellow geometric design.

# REPORTE DE SOSTENIBILIDAD 2015



Compañía Minera Antamina S.A. **G4-3**  
[www.antamina.com](http://www.antamina.com)

Sede Lima - Av. El Derby 055, Torre I, Piso 8 – Santiago de Surco  
 Sede Huaraz - Calle Celso Bambarén 1065 Plazuela Belén  
 Sede San Marcos - Plaza de Armas s/n **G4-5**

Gerencia de Comunicación Corporativa - [comcorp@antamina.com](mailto:comcorp@antamina.com) **G4-31**



Asistencia técnica en la elaboración del reporte  
 Diseño y diagramación  
[www.estrategiaconsultores.com](http://www.estrategiaconsultores.com)



# REPORTE DE SOSTENIBILIDAD 2015





# ÍNDICE

Carta del Presidente de Antamina	6
Perfil de la Empresa	8
Nuestra Compañía	12
Desempeño Económico	17
Marco Estratégico	18
Nuestros Grupos de Interés	20
Asociaciones a las que pertenecemos	22
Nuestra Visión	23
Nuestra Misión	23
Nuestros Valores	23



## GOBIERNO CORPORATIVO

24

1. Estructura Organizacional	26
2. Directorio	28
3. Comités de Directorio	28
4. Gestión de Riesgos	29
5. Ética e Integridad	30
6. Línea Ética	30
7. Lucha contra la Corrupción	32
8. Nuestro Sistema Integrado de Gestión	34
9. Política de Salud, Seguridad, Medio Ambiente, Relaciones Comunitarias y Derechos Humanos	35

## DIMENSIÓN SOCIAL

36

1. Nuestra Gente	38
1.1. Datos de la Planilla de Colaboradores	38
1.2. Remuneraciones	42
1.3. Relaciones Industriales	43
1.4. Beneficios Sociales	44
1.5. Salud y Seguridad	45
1.6. Capacitación y Educación	46
2. Gestión de Proveedores	47
3. Derechos Humanos	50
3.1. Formación en Derechos Humanos	51
3.2. Proceso de Atención de Reclamos	51
4. Gestión del Desarrollo Local	53
4.1. Área de Influencia Operativa	54
4.2. Proyectos de desarrollo con inversión propia	55
4.3. Proyectos bajo el Modelo Multiactor	56
4.4. Impactos directos e indirectos	57

## DIMENSIÓN AMBIENTAL

58

1. Sistema de Gestión Ambiental	60
1.1. Consumo de Materiales	60
1.2. Consumo de Energía	62
1.3. Consumo de Agua	63
1.4. Biodiversidad en el Área de Influencia	65
1.5. Emisiones	67
1.6. Gestión de Aguas Residuales	67
1.7. Gestión de Residuos	68
1.8. Plan de Cierre	71

Aspecto Materiales y de cobertura GRI 2015	74
--	----

Anexos	82
--------	----

Índice de contenido GRI	88
-------------------------	----

**G4-1**

Estimados amigos:

Es un placer compartir con ustedes nuestro séptimo Reporte de Sostenibilidad, correspondiente al periodo 2015, en el cual presentamos el desempeño de nuestra compañía en los aspectos económico, social y ambiental.

## CARTA DEL PRESIDENTE DE ANTAMINA

El año 2015 ha sido un año de mayor estabilidad en cuanto a los precios mundiales de los metales. Esto ha generado una ligera mejora con respecto al 2014, sin embargo estamos gestionando permanentemente los posibles riesgos que pudieran surgir y trabajando en la excelencia de nuestras operaciones. Asimismo, el 2015 ha sido un periodo de logros, gracias al compromiso de nuestra gente, lo cual ha contribuido en lo que respecta a la búsqueda de oportunidades y mejoras dentro y fuera de la organización.

Durante el 2015, por cuarto año consecutivo, nuestra compañía ha sido destacada entre las “Top 10 Empresas con la mejor Reputación en el Perú” y, por tercer año consecutivo, entre las “Top 10 Empresas Más Admiradas del Perú”, además de ser considerada en el primer lugar del ranking del sector de minería. Asimismo, hemos sido reconocidos como la primera empresa minera en recibir el Premio Nacional a la Calidad, por parte de la Sociedad Nacional de Industrias. Estas distinciones no hacen más que reforzar nuestro liderazgo en el sector.

Antamina es una empresa reconocida por su capacidad de innovar en la búsqueda de soluciones sustentables para los desafíos del futuro. En esta tarea, no estamos solos. La relación y el trabajo conjunto con nuestros Socios Estratégicos son muy importantes. Por ello, implementamos el programa de “Desarrollo de Proveedores de Excelencia” que promueve la innovación y la mejora de la eficiencia en nuestros socios estratégicos. Gracias a

**G4-1**

este programa, hemos logrado grandes mejoras, como la ampliación de la vida media del 20% de los neumáticos usados en los camiones de acarreo. Esta innovación es un claro ejemplo de que, con pequeñas mejoras, logramos un gran impacto positivo en las tres dimensiones del desarrollo sostenible: económico, social y ambiental.

Por otro lado, a través de una cultura de innovación y mejora continua de nuestros procesos, seguimos incrementando el ratio de reciclaje de agua de proceso (99.3%) en nuestras operaciones, lo cual deviene en un menor uso de agua natural. Incluso, debemos agregar que el abastecimiento de agua fresca de nuestra compañía proviene en 100% de agua de lluvia, la cual se colecta en los diques construidos por Antamina. Gracias a esto, no extraemos agua proveniente de lagunas o ríos, lo que nos permite mantener una relación de confianza con nuestras comunidades locales y nos incentiva a continuar nuestro proceso de mejoras con un enfoque socio-ambiental.

Sin lugar a dudas, nuestro firme compromiso con el desarrollo social ha sido fundamental para nuestro crecimiento, ya que nos ha permitido tener un papel importante en las comunidades donde actuamos y llegar a ser un socio promotor del desarrollo local. El modelo multiactor, aplicado como una nueva estrategia de Gestión Social desde el periodo 2013, continúa consolidándose a través del logro de alianzas estratégicas y nuevas obras de gran impacto dirigidas a nuestra Área de Influencia Operativa.

Nuestra empresa mantiene una sólida base de ética e integridad, desde la cual se espera que cada uno haga lo que es correcto en todas las situaciones. Nuestro Código de Conducta y nuestras Políticas Corporativas establecen las reglas y expectativas de comportamiento, las cuales son ampliamente comunicadas a nuestros propios colaboradores, así como a todos nuestros socios estratégicos.

En el lugar de trabajo, nos esforzamos por crear un ambiente sano y seguro. Es así que mantenemos una cultura de

“Cero” accidentes, cuyos objetivos se han cumplido según lo planteado a inicios del 2015. Asimismo, se ha disminuido el índice de frecuencia y severidad. Nuestra cultura, para evitar cualquier accidente, se basa en la capacitación constante, y en la identificación y control de los riesgos críticos bajo una política que rechaza el trabajo en condiciones inseguras, tanto de nuestros colaboradores como de los socios estratégicos.

En Antamina, promovemos un espacio de bienestar, donde todos nuestros colaboradores son tratados con respeto y con las mismas oportunidades de desarrollo personal y profesional. Es así que, durante el 2015, gracias al compromiso de todos, hemos destacado dentro del Top 10 de las Mejores Empresas para Trabajar 2015 y en el Top 10 de las Empresas más atractivas para trabajar (ranking general), dentro del cual ocupamos el primer lugar en el ranking del sector de minería.

El gran reto está en afrontar con esfuerzo e integridad cualquier escenario para superar los desafíos presentes y del futuro. Quiero agradecer muy especialmente la labor diaria de cada uno de nuestros colaboradores, quienes han permitido que nos convirtamos en una empresa líder no sólo en Perú sino a nivel mundial. Estamos orgullosos de la empresa que somos, no sólo porque somos un gran equipo de trabajo, sino porque somos una gran familia.

Sinceramente,

**Abraham Chahuan**  
Presidente y Gerente General  
Compañía Minera Antamina S.A

G4-4

G4-6

G4-7

G4-9

G4-10

G4-28

G4-29

G4-30

G4-34

NOMBRE DE LA ORGANIZACIÓN	Compañía Minera Antamina S.A		
PAÍSES EN DONDE OPERA	Perú		
COMPOSICIÓN ACCIONARIA	ACCIONISTA	REPRESENTANTE	%
	RAL Cayman Inc.	BHP Billiton	33.75
	Noranda Antamina, Ltd.	Glencore	33.75
	Teck Base Metals Ltd.	Teck	22.50
	Mitsubishi Corporation	Mitsubishi Corporation	10.00
PRINCIPALES PRODUCTOS	Producción y comercialización de concentrados de mineral: cobre, zinc, molibdeno, plomo/bismuto		
PERIODO CUBIERTO POR EL REPORTE	1° de enero 2015 al 31 de diciembre de 2015		
CICLO DE PRESENTACIÓN DEL REPORTE	Anual		
REPORTE ANTERIOR	2014		
Nº DE COLABORADORES 2015	803 Empleados	2054 operadores	
VENTAS NETAS	US\$ 2,014,285,828		
CAPITALIZACIÓN	PASIVO:	CAPITAL:	
	US\$ 1,233,571,000	US\$ 3,997,411,000	

# PERFIL DE LA EMPRESA

Apoyamos a: **G4-15**

- Pacto Mundial desde el 2004
- Iniciativa para la Transparencia en las Industrias Extractivas (EITI) desde el 2007

# ANTAMINA A TRAVÉS DE LOS AÑOS

**1860**

Antonio Raimondi documentó las propiedades del yacimiento de Antamina en su obra "El Perú".



**1996** Privatización del yacimiento Antamina.

**1997** Culminación de la exploración.

**1998** • Desarrollo de los Estudios de Factibilidad de Impacto Ambiental  
• Confirmación de desarrollo del proyecto

**2001** • Operaciones en prueba  
• Primer embarque de concentrados  
• Inicio de producción comercial.

**2010** Anuncio del PSA Proyecto que incrementó en 30% la producción.



SAN MARCOS

Tan abierto



Clasificadora primaria

Faja transportadora

Planta concentradora y unidades auxiliares

DESCRIPCIÓN LINEAL DE  
NUESTRO PROCESO  
DE PRODUCCIÓN



ANTAMINA ES UN RETO PERMANENTE. Nuestros logros técnicos, operativos, financieros, laborales, ambientales y sociales buscan agregar valor para todos nuestros grupos de interés.

## NUESTRA VISIÓN

Ejemplo peruano de excelencia minera en el mundo. Extraordinarios líderes transformando retos en éxitos. ¡Trabajando por el desarrollo del mañana... ahora!

## NUESTROS VALORES

- Salud y Seguridad Industrial
- Integridad
- Responsabilidad
- Respeto y reconocimiento
- Aprendizaje continuo
- Desempeño e innovación

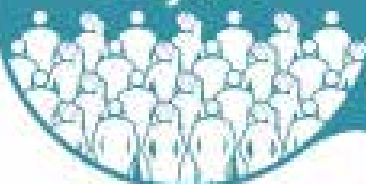


100% de cumplimiento ambiental

## GESTIÓN CERTIFICADA INTERNACIONAL

Nuestras operaciones cuentan con la certificación del Sistema de Gestión Ambiental-ISO 14001; así como con la certificación de Gestión en Seguridad y Salud Ocupacional OHSAS 18001.

**6.000**  
hombres y mujeres



## NUESTROS COLABORADORES

Contamos con 6.000 trabajadores directos e indirectos.

Casi  
**3.000**  
son colaboradores directos

**100%**  
de la mano de obra no calificada proviene de nuestra zona de influencia

**50%**  
son ancashinos



## NUESTRO APOORTE ECONÓMICO (En US\$)

**6.000 mls.**  
en aportes al Estado

Más de  
**4.400 mls.**  
de canon para Ancash

Más de 300 millones en inversión social

97% del agua empleada en el proceso es reciclada



Bosque de Huarmey  
170 has. de desierto forestadas



Más de 1.000 embarques  
CERO INCIDENTES

Barcos de transporte

Puerto Punta Lobitos

HUARMY

Muelle

Puerto de  
Suros

Almacén

MINERODUCTO

Prosa de relaves

# NUESTRA COMPAÑÍA

G4-12 G4-8

La palabra quechua “anta” significa cobre y da origen a “Antamina”, o “mina de cobre”. Los antiguos peruanos ya conocían las propiedades de este mineral y lo extraían al igual que otros metales. Hacia 1860, el sabio ítalo-peruano Antonio Raimondi visitó la provincia de Huari y conoció el yacimiento de Antamina, luego de lo cual documentó sus propiedades en su obra cumbre “El Perú”. El yacimiento quedó en el olvido durante décadas. No es hasta 1952 cuando Antamina se integró a la cartera de exploración de proyectos mineros de la Cerro de Pasco Mining Company.

Nuestra compañía inició sus operaciones comerciales en Yanacancha en mayo del 2001. La mina e instalaciones están ubicadas en los Andes Centrales del Perú sobre el flanco oriental de la Cordillera Blanca a 482 Km al Noreste de la ciudad de Lima en la provincia de Huari, Distrito de San Marcos, Departamento de Ancash. Asimismo, se encuentra entre los 4300 y 4760 metros sobre el nivel del mar.

La minería es la primera etapa de una vasta cadena de suministros que transforman los recursos minerales de la tierra en productos que satisfacen las necesidades vitales de la sociedad, siendo nuestra empresa parte de esta amplia cadena. En el caso de Antamina, el control de la cadena de suministros se enfoca en las actividades donde podemos tener el mayor poder de influencia, es decir, nuestras propias operaciones, los contratistas, proveedores locales, hasta el proceso en el que los concentrados de mineral son embarcados y comercializados.

La Unidad Operativa de Antamina es denominada Yanacancha. Es una mina a tajo abierto, dedicada a la extracción, transporte, chancado, molienda y concentrado de minerales de cobre, zinc, plata, plomo y molibdeno. Contamos con una chancadora y una planta concentradora

para procesar el mineral. Además, en Yanacancha, se realizan actividades de mantenimiento, ingeniería y otras actividades de apoyo.

Los concentrados producidos en la mina son transportados en dos sistemas de acuerdo al producto final:

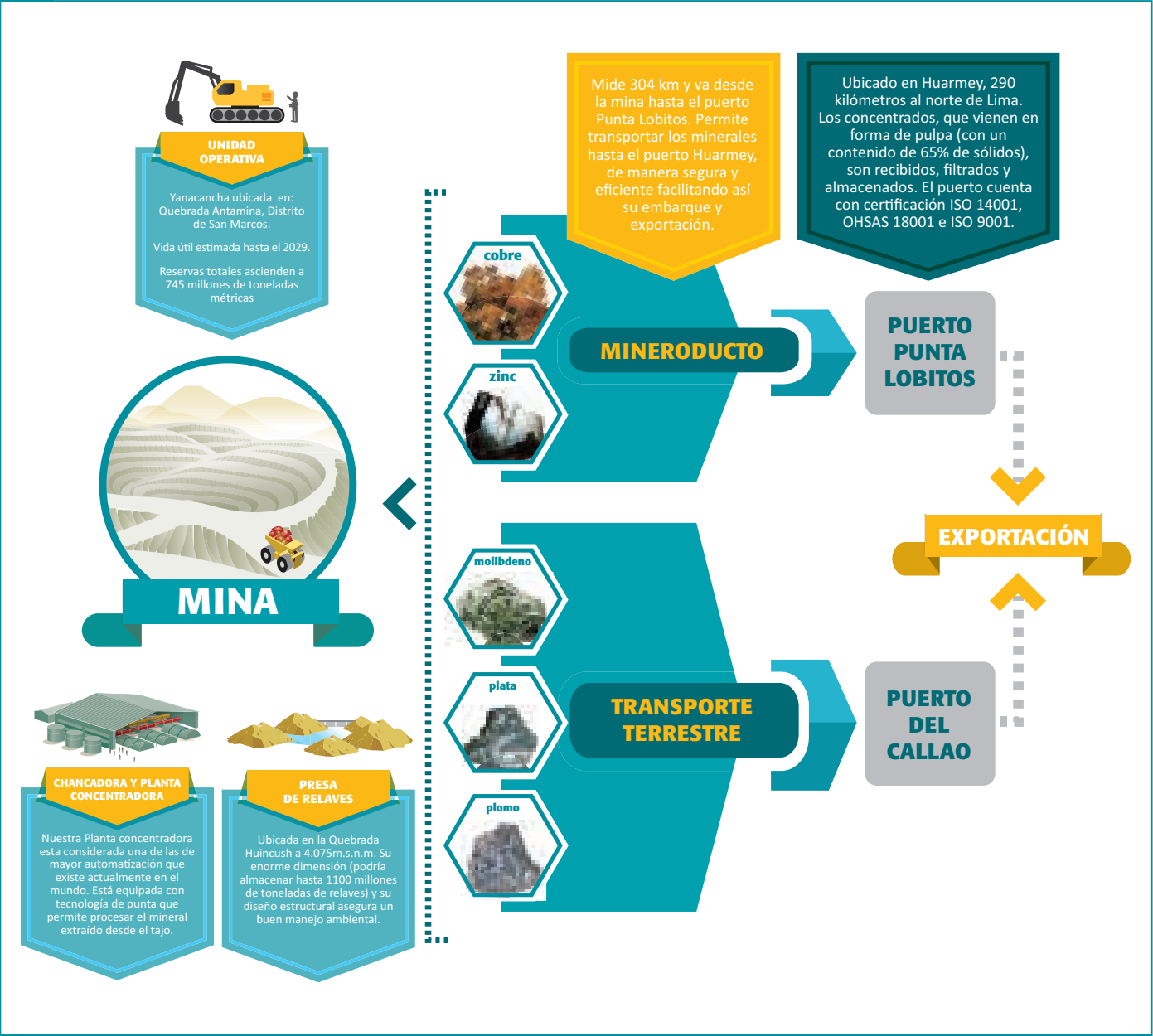
- Los concentrados de Cobre (Cu) y Zinc (Zn) son enviados a través de un mineroducto de 304 km de longitud hacia el puerto de embarque ubicado en la costa de Huarney, denominado Puerto Punta Lobitos.
- Los concentrados de Molibdeno (Mo), Plata (Ag) y Plomo (Pb) son empacados en sacos sellados y transportados en camiones desde la mina hasta el puerto del Callao en Lima.

Desde el inicio de la producción de Antamina en el año 2001, hemos logrado embarcar todos los concentrados producidos, sin incidentes ambientales y de seguridad, sin interrupciones ni multas por el incumplimiento de normativas en relación al suministro de nuestros productos.

Antamina tiene un contrato de largo plazo con sus cuatro accionistas: Glencore International AG, BHP Billiton Marketing AG, Teck Metals y Mitsubishi Corporation RtM, International Pte Ltd. que inició en enero 2014 y tiene el compromiso de entregar el material producido equitativamente en cantidad y calidad y de acuerdo al calendario de entregas anual a cada uno de ellos y de acuerdo a su participación accionaria en Antamina. Sin embargo a medida que se va explotando las nuevas fases de la mina, la conformación mineralógica va cambiando y esto se convierte en un desafío para el manejo de calidades comprometidas en el que la Gerencia Comercial y Tráfico Marítimo juega un papel muy importante para poder atender los requerimientos de calidad y programación de embarques que se trabaja en conjunto con personal de Puerto y Mina.

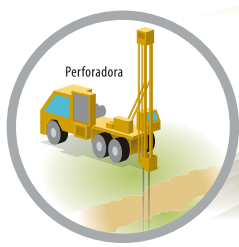


G4-12

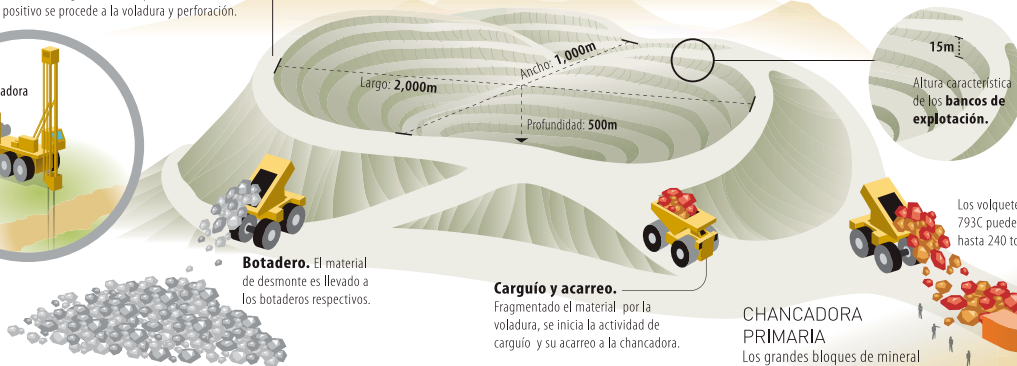


**Exploración**

Se ubica la zona donde existe la presencia de minerales, se recogen muestras, y si los análisis dan positivo se procede a la voladura y perforación.

**Perforadora****EL PROCESO PASO A PASO****TAJO A CIELO ABIERTO**

Actualmente posee una producción promedio diaria de 360,000 TN de material, operando las 24 horas del día los 365 días del año, en turnos de 12 horas lo cual la convierte en una de las diez primeras minas a escala mundial en cuanto a volumen de operación.



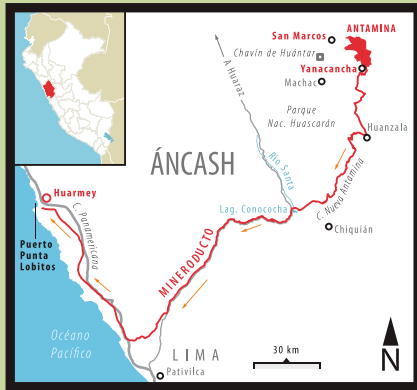
Altura característica de los **bancos de explotación.**

Los volquetes CAT 793C puede cargar hasta 240 toneladas.

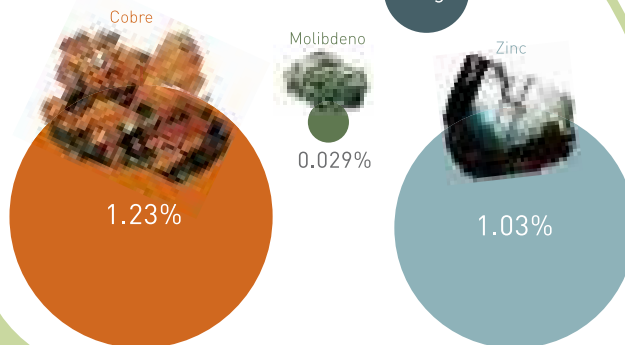
**Traslado en faja.** Atravesando un túnel de 2.8 kilómetros largo de un cerro de roca sólida, el material reducido es transportado por una faja transportadora que termina en un brazo radiante y dispuesto en pilas de mineral (stockpiles) fuera de la planta concentradora y listos para ingresar a procesarse.

**UBICACIÓN DE ALTURA**

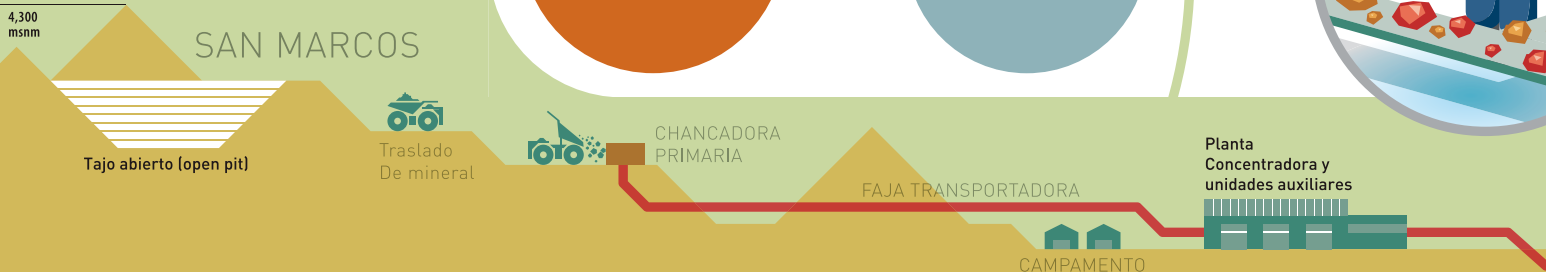
Nuestra mina está ubicada en el distrito de San Marcos, en la Región Ancash, a aproximadamente 200 km. de la ciudad de Huaraz y a una altitud promedio de 4,300 metros sobre el nivel del mar.

**LOS PRODUCTOS QUE EXPORTAMOS**

El depósito mineral de Antamina es el skarn\* de cobre-zinc, plata, molibdeno y bismuto, más grande del mundo conocido en la actualidad. En el año 2000, se calculó que el yacimiento posee 559 millones de toneladas de reservas minables.



**Proceso de selección.** Se producen concentrados de cobre y zinc (con alto contenido de plata) que son luego bombeados por el mineral a tres tipos de concentrados, (molibdeno, bismuto y bornita) son producidos en menor volumen y transportados en camiones de manera directa.

**PERFIL ESQUEMÁTICO**

\*Es un depósito de rocas generadas mediante procesos físico químicos naturales que combinan rocas calcáreas con rocas ígneas intrusivas y otras.

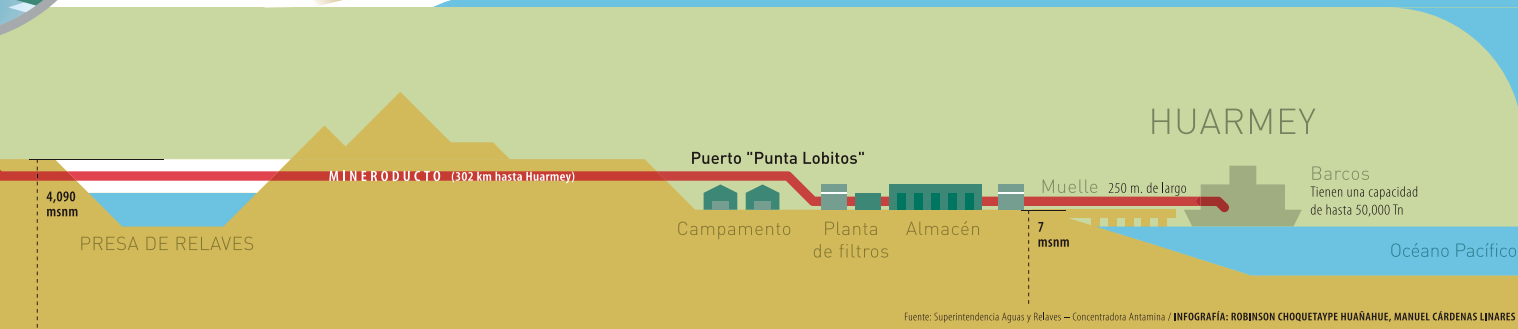
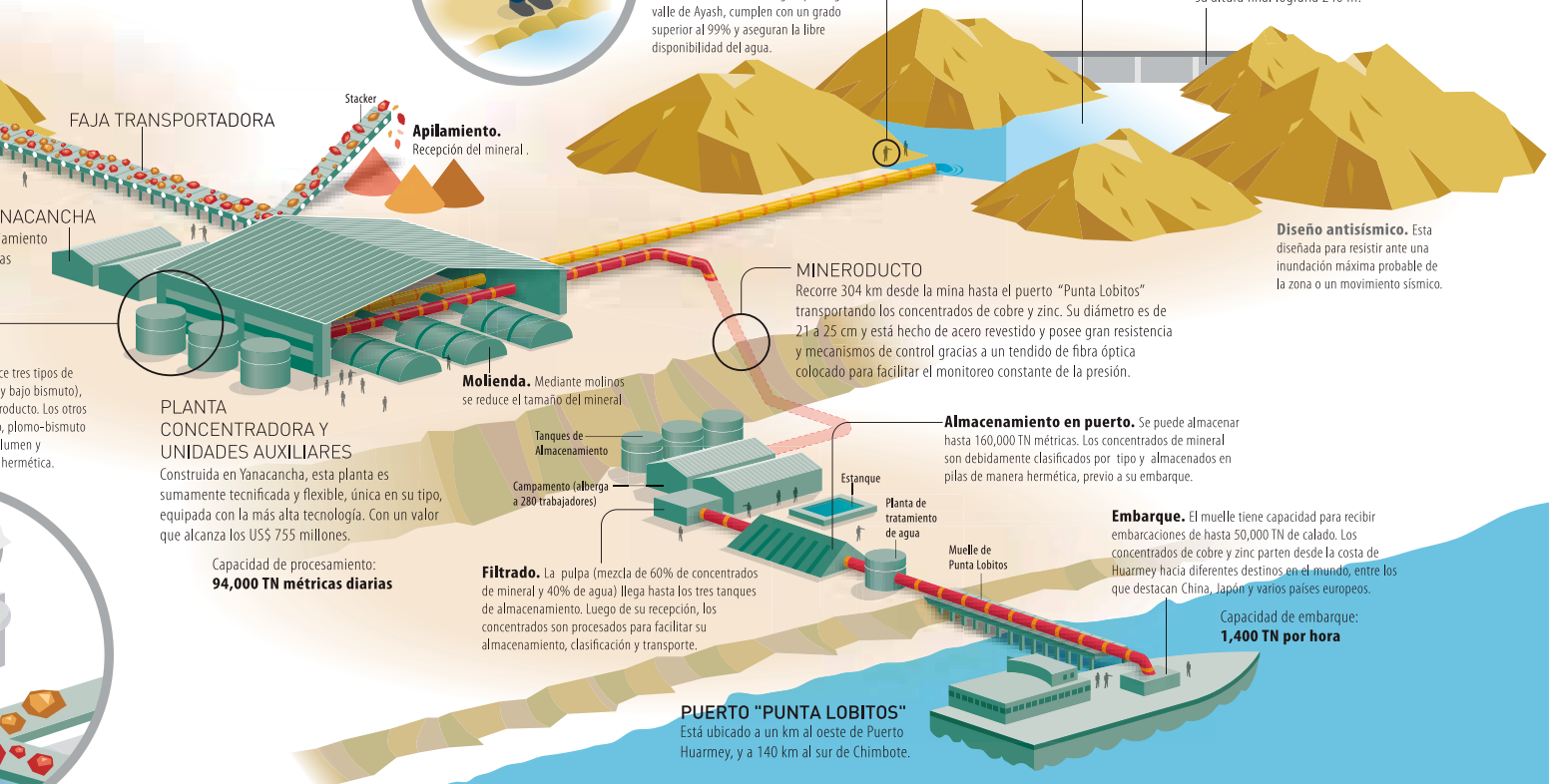
## EL PROCESO DE LA EXTRACCIÓN DEL MINERAL G4-12

## DEL TAJO ABIERTO A LA COSTA

Como en toda actividad extractiva, Antamina obtiene sus recursos minerales de la tierra. **Estos son procesados en la mina y luego transportados por una tubería subterránea, denominada mineroducto para luego ser embarcados en nuestro puerto de Huarmey.**

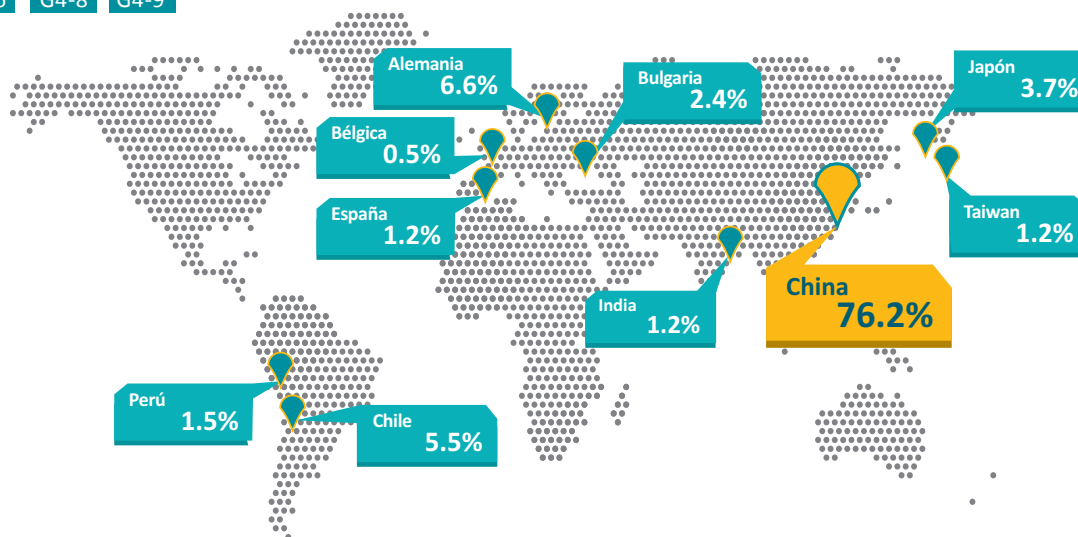


metros, a lo  
transportado  
al (stacker)  
anta

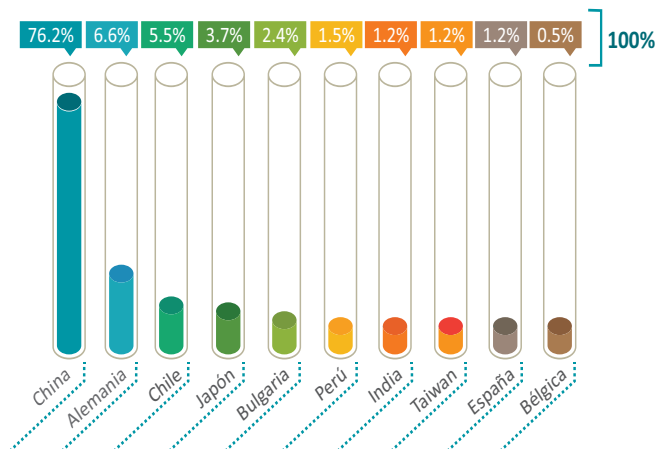


## CLIENTES POR DESTINO

G4-4 G4-6 G4-8 G4-9



## CLIENTES POR DESTINO



## PRODUCTOS

PRODUCTOS	VENTAS US\$
Cu	1,515,803,896
Mo	13,039,188
Pb	9,872,769
Zn	238,720,880
Ag	236,849,095
<b>Total Ventas Netas</b>	<b>2,014,285,828</b>

# DESEMPEÑO ECONÓMICO<sup>1</sup>

G4-17 G4-EC1

VALOR ECONÓMICO DIRECTO CREADO (EN MILLONES DE DÓLARES)	
INGRESOS NETOS	
Ventas netas + ingresos procedentes de inversiones financieras + venta de activos	2,019.00
TOTAL INGRESOS	2,019.00
VALOR ECONÓMICO DISTRIBUIDO (EN MILLONES DE DÓLARES)	
COSTES OPERATIVOS	
Gastos administrativos + Inversiones no estratégicas + Pago de regalías + depreciación y amortización + compra de tierras + otros	-24.48
Pago a proveedores	-659.59
Pago por acuerdo de uso de tierras (no incluye compra de tierras)	-0.73
COLABORADORES	
Salarios	-108.92
Beneficios sociales	-29.78
GOBIERNO	
Pago de impuestos	-176.76
COMUNIDAD	
Inversión en programas sociales	-21.68
OTROS EGRESOS	
TOTAL EGRESOS	-1,631.91
VALOR ECONÓMICO RETENIDO (VER)	387.09

1 Sobre la base de los Estados Financieros de Compañía Minera Antamina S.A

# MARCO ESTRATÉGICO

G4-56

Antamina cuenta con un Marco Estratégico que sigue un proceso “causativo”, estas prioridades estratégicas se dividen en: Salud y Seguridad, Desarrollo Sostenible, Desarrollo de Personas, Excelencia Operacional y Creación de Valor.

Queremos transmitir que somos parte de un “Círculo Virtuoso”, el cual nos permite aprovechar mejor nuestros recursos tangibles e intangibles para generar valor responsablemente.

La reputación que hemos construido, con nuestra gente y nuestros procesos, retroalimenta a toda la estrategia, es lo más importante. Si perdemos reputación perdemos oportunidades, gente, proveedores, capital, etc.



G4-56



## Nuestra Proposición de Valor y Diferenciación

Maximizar el valor con resultados positivos para todos los grupos de interés

## Nuestros Procesos Estratégicos

Alcanzamos un alto grado de eficiencia mostrando mejoramiento continuo sostenible, con reconocimiento mundial.

## Nuestra Responsabilidad Socio Ambiental

Articulamos eficientemente recursos para las poblaciones de nuestra zona de influencia estratégica promoviendo el desarrollo sostenible. Asumimos proactivamente la salud y seguridad industrial protegiendo a personas y propiedad

## Nuestra Gente

Logramos resultados extraordinarios en todas las áreas con el compromiso, participación y liderazgo de nuestra gente



## NUESTROS GRUPOS DE INTERES

G4-24 G4-25 G4-26 G4-27

Los grupos de interés han sido identificados en talleres previos a la elaboración de este reporte. En ellos, han participado ejecutivos y profesionales. La vinculación con cada uno de aquellos no se lleva a cabo de manera exclusiva para la elaboración de nuestro reporte de sostenibilidad. Por el contrario, nuestra comunicación es permanente y usa diferentes medios eficaces para fortalecer nuestra relación.

La frecuencia de nuestra comunicación, en muchos de los casos, responde a la coyuntura de eventos tales como las mesas de diálogo y desarrollo, asambleas comunales, reuniones, entre otros, los cuales, por su naturaleza, no tienen una periodicidad específica. En la siguiente tabla, se muestra la lista de nuestros grupos de interés, así como los medios de involucramiento. Asimismo, se especifica la frecuencia de nuestra comunicación sólo en los casos en que tenemos control sobre aquellos.



Nuestros grupos de interés

G4-24

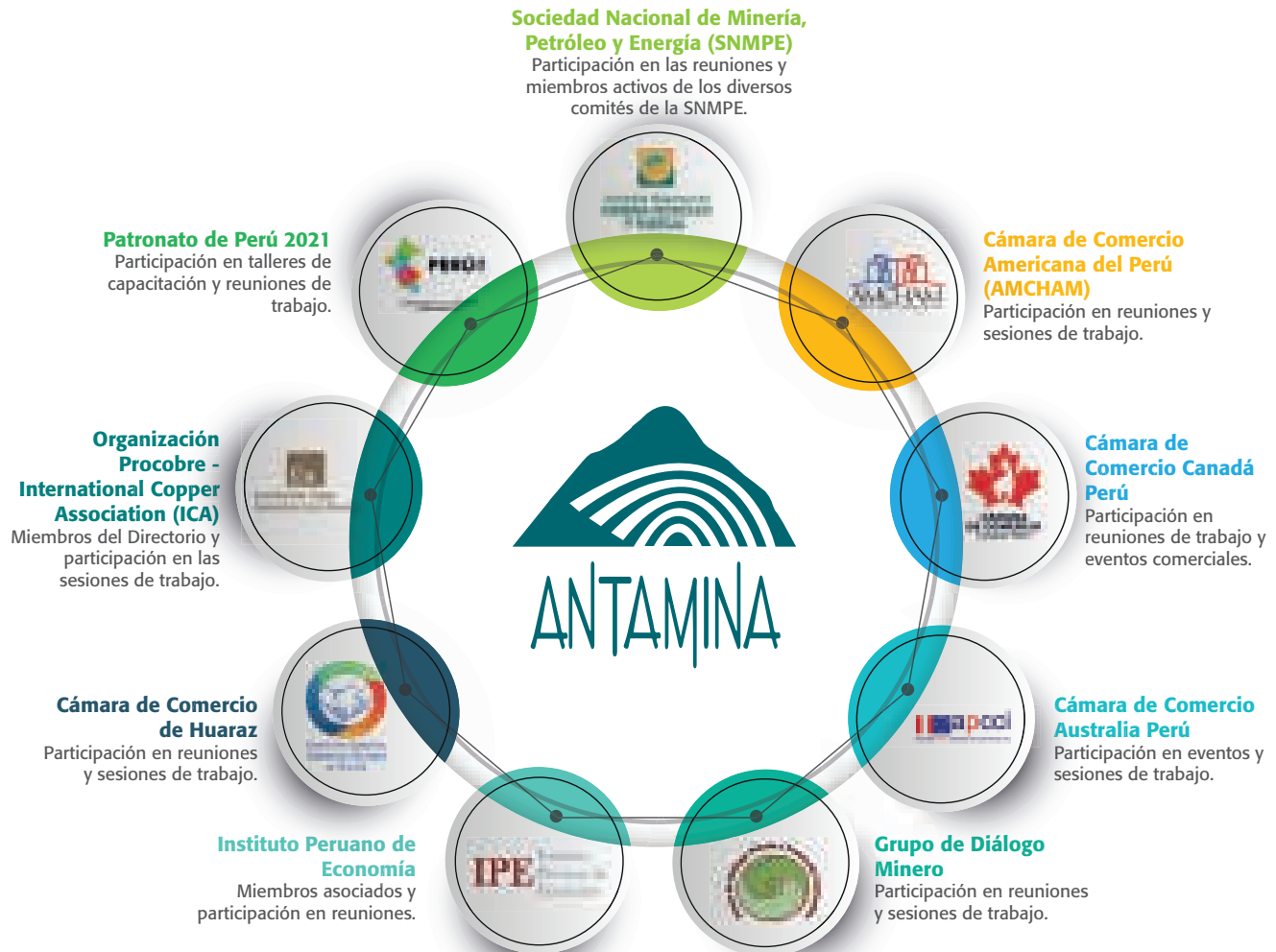
G4-27

GRUPOS DE INTERÉS	MEDIOS DE INVOLUCRAMIENTO	PRINCIPALES EXPECTATIVAS
Accionistas	<ul style="list-style-type: none"><li>• Informes trimestrales y anuales.</li><li>• Comité Asesor.</li></ul>	<ul style="list-style-type: none"><li>• Mantener una excelente reputación en el mercado</li></ul>
Comunidad	<ul style="list-style-type: none"><li>• Mesas de diálogo y desarrollo.( fortalece la Institucionalidad)</li><li>• Espacios de concertación.</li><li>• Comités ambientales.</li><li>• Monitoreos ambientales conjuntos.</li><li>• Asambleas comunales.</li><li>• Procesos de relacionamiento comunitario bajo el modelo multiactor .</li><li>• Visitas guiadas a la Mina y Puerto Punta Lobitos.</li></ul>	<ul style="list-style-type: none"><li>• Generación de empleo</li><li>• Contribución a la economía local</li><li>• Proyectos de desarrollo</li></ul>
Medio Ambiente	<ul style="list-style-type: none"><li>• Relacionamiento con grupos de interés.</li><li>• Acceso a información ambiental.</li><li>• Visitas técnicas a la mina y al puerto Huarney.</li><li>• Mecanismos de resolución de conflictos y de consulta con autoridades.</li><li>• Comités ambientales participativos.</li><li>• Presentación de reportes de desempeño ambiental de agua y aire a las autoridades correspondientes.</li></ul>	<ul style="list-style-type: none"><li>• Control de los potenciales impactos ambientales</li><li>• Reforestación</li><li>• Compensación a GEI's</li></ul>
Gobierno	<ul style="list-style-type: none"><li>• Mesas de diálogo y desarrollo.</li><li>• Reuniones de coordinación y espacios de colaboración.</li></ul>	<ul style="list-style-type: none"><li>• Cumplimiento de las normas nacionales</li><li>• Enfoque adecuado del Canon minero</li></ul>
Socios estratégicos	<ul style="list-style-type: none"><li>• Comité de Transportistas.</li><li>• Página Web.</li><li>• Reuniones mensuales del Comité MASSC (Medio Ambiente, Salud, Seguridad y Comunidades).</li><li>• Programa “ Proveedores de Excelencia”</li><li>• Programa “ Exportando Ancash”</li><li>• Evaluación anual de desempeño.</li><li>• Reuniones mensuales del Comité de Socios Estratégicos.</li></ul>	<ul style="list-style-type: none"><li>• Desarrollo de las capacidades de los pequeños proveedores</li><li>• Reconocimiento de buenas prácticas</li></ul>
Colaboradores	<ul style="list-style-type: none"><li>• Revista bimestral (sale cada dos meses) “Forjando Antamina”</li><li>• Intranet.</li><li>• Página Web</li><li>• Canal Digital (en lugar de periódicos murales)</li><li>• Boletines digitales.</li><li>• Comunicados y avisos corporativos</li><li>• Infografías.</li><li>• Historietas.</li><li>• Radio Yanacancha.</li><li>• Producción audiovisual.</li></ul>	<ul style="list-style-type: none"><li>• Reconocimiento al desempeño</li><li>• Altos estándares de salud, seguridad y bienestar</li><li>• Buen ambiente laboral</li></ul>

# ASOCIACIONES A LAS QUE PERTENECEMOS

G4-16

## ASOCIACIONES A LAS QUE PERTENECEMOS



## NUESTRA MISIÓN

G4-56

Logramos resultados extraordinarios y predecibles en salud y seguridad, medio ambiente, relaciones comunitarias, calidad, y eficiencia, con el compromiso, participación y liderazgo de nuestra gente

## NUESTRA VISIÓN

Ejemplo peruano de excelencia minera en el mundo.  
Extraordinarios líderes transformando retos en éxitos.  
¡Trabajando por el desarrollo del mañana...ahora!

## NUESTROS VALORES

- **Salud y seguridad industrial:** Asumimos la salud y la seguridad industrial en todas nuestras acciones y decisiones, protegiendo proactivamente a las personas y a la propiedad.
- **Integridad:** Somos nuestra palabra, honramos nuestros compromisos y cumplimos con las leyes y las políticas corporativas.
- **Responsabilidad:** Somos responsables de nuestros actos y sus consecuencias y de la administración eficiente de los recursos, operando con responsabilidad social y ambiental, promoviendo el desarrollo sostenible.
- **Respeto y reconocimiento:** Reconocemos los logros de cada uno, respetando las tradiciones y promovemos una cultura donde las ideas y contribuciones se valoran
- **Aprendizaje continuo:** Promovemos una cultura de aprendizaje y mejora continua para nuestro equipo, socios estratégicos, clientes e industria, optimizando los procesos y el uso de la tecnología.

# 1 GOBIERNO CORPORATIVO

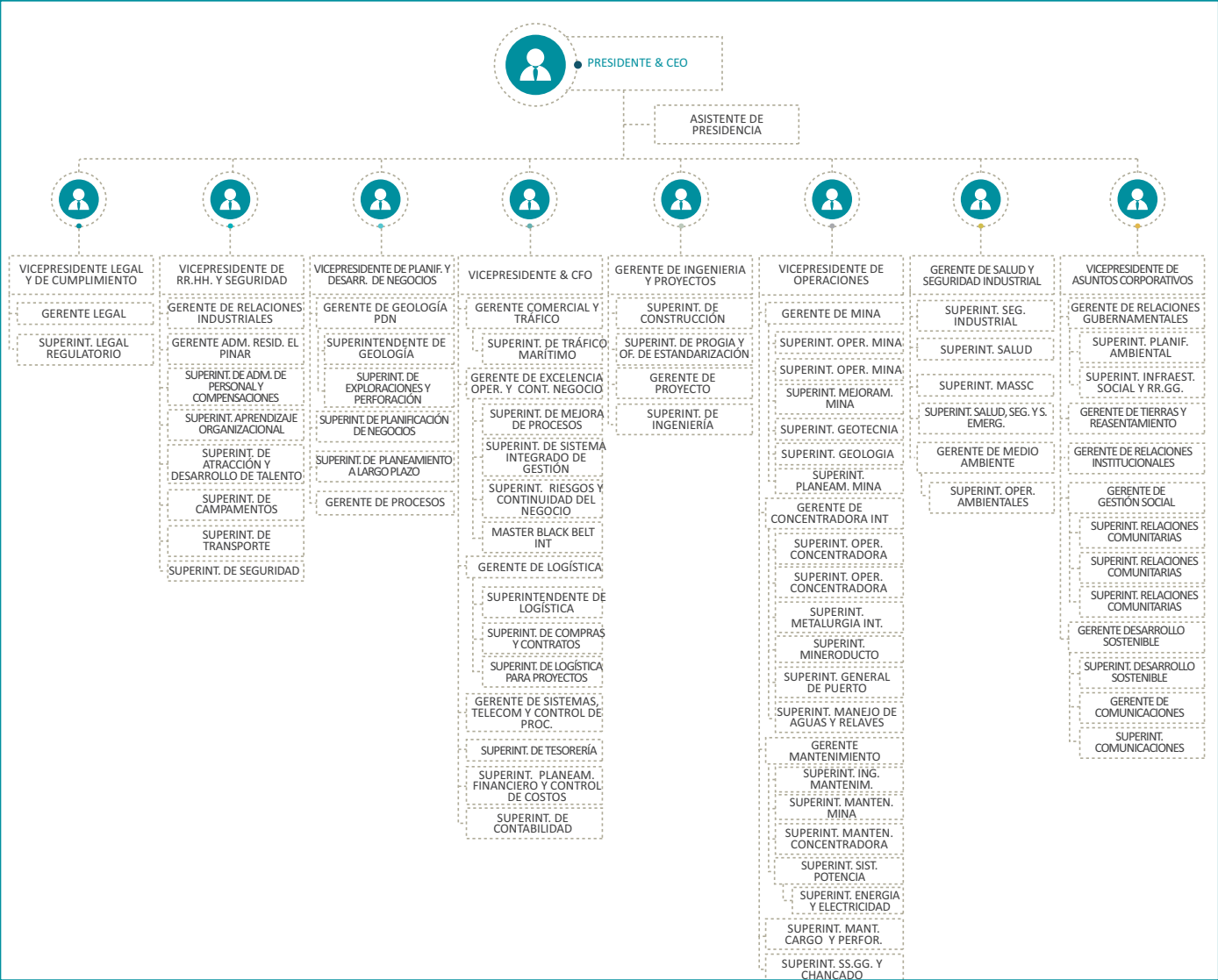






# 1 ESTRUCTURA ORGANIZACIONAL

G4-34



## 2 DIRECTORIO

G4-34

El Directorio de Antamina está compuesto por nueve miembros representantes de nuestros accionistas: Glencore International AG, Teck Metals, BHP Billiton Marketing AG, Mitsubishi Corporation RtM International Pte Ltd. El cargo de presidente de este órgano es rotativo y se renueva anualmente.

El Directorio se reúne de manera trimestral. Se llevan a cabo sesiones no presenciales cuando es necesario aprobar ciertos temas de urgencia antes de la siguiente reunión ordinaria en los ámbitos económico, social o ambiental.

## 3 COMITÉS DEL DIRECTORIO

Actualmente, el Directorio cuenta con cuatro comités, presididos cada uno de ellos por un representante de los accionistas. Estos comités son los siguientes: el Comité de Planeamiento y Estrategia del Negocio ("Strategic Business Planning Committee"), el Comité de Auditoría y Finanzas ("Audit and Finance Committee"), el Comité de Proyectos ("Projects Steering Committee"), y el Comité Medioambiental y de Comunidades ("Environment and Community Steering Committee").

Adicionalmente, el Directorio cuenta con un Comité Asesor ("Advisory Committee") integrado por representantes de los accionistas. Este se reúne, al igual que el Directorio, de manera trimestral con el fin de tomar decisiones sobre la marcha de la empresa, así como realizar las recomendaciones necesarias al Directorio de Antamina para su aprobación.



# 4 GESTIÓN DE RIESGOS

G4-2

En Antamina, contamos con una herramienta estratégica, el análisis FODA, el cual se revisa anualmente y donde se identifican las Fortalezas internas vigentes de la compañía, las Oportunidades que presenta el mercado y el entorno, así como las Debilidades y Amenazas que pueden constituirse en riesgos. Con esta herramienta, construimos nuestros objetivos corporativos, en los que se incluyen los efectos económicos, ambientales y sociales de nuestra actividad.

Nuestro sistema de gestión de riesgos oficial se conoce como SIGRA (Sistema Integral de Gestión de Riesgos de Antamina). El análisis de riesgo se realiza en un nivel táctico, identificando y analizando riesgos con más detalle, priorizando recursos para prevenir y/o mitigar estos riesgos, tiene un seguimiento permanente con un equipo facilitador que se asegura que se mantengan bajo control.

Los objetivos de la gestión de riesgos críticos están enfocados en prevenir incidentes con alto impacto, estableciendo controles para minimizar la

probabilidad de ocurrencia y a su vez mitigar las consecuencias si estos llegan a ocurrir. Este proceso es revisado anualmente por uno de los accionistas y los resultados de la gestión son auditados por un comité de los accionistas, ambas revisiones fueron muy satisfactorias en los últimos 2 años, recibiendo felicitaciones por el progreso obtenido en este período.

En la operación hemos tenido varias lecciones aprendidas que han retroalimentado el proceso, tales como las listas de verificación, las cuales han venido siendo modificadas para un mejor entendimiento y manejo de los controles críticos.

De los 33 eventos considerados en nuestro sistema de Gestión de Riesgos, a finales del 2015, se han identificado dieciocho posibles riesgos. Tres de ellos son socioambientales, cinco de salud y seguridad, y 10 relacionados a la producción y la continuidad del negocio. El diseño e implementación de las medidas de control del riesgo están enfocados a asegurar, de manera razonable, el logro de los objetivos de negocio de Antamina.



# 5 ÉTICA E INTEGRIDAD

G4-41

G4-56

Nuestro Código de Conducta establece los estándares de comportamiento y las disposiciones de cómo debemos trabajar y relacionarnos con nuestros compañeros, proveedores y clientes, así como con miembros de la comunidad u otras personas vinculadas con nuestra compañía.

Este Código es firmado por todos los integrantes de nuestra compañía al ingresar, como muestra de su compromiso con el cumplimiento del mismo. Adicionalmente, contamos con una serie de políticas y procedimientos para evitar las faltas a la ética y la vulneración de los derechos humanos:

- Política de Cumplimiento Corporativo
- Política Anti Soborno
- Procedimiento para la Recepción y Entrega de Regalos y Atenciones
- Procedimiento para la Contratación de Terceros
- Procedimiento para Autorizar Gastos a Favor de Terceros
- Manual de Prevención de Lavado de Activos y Financiamiento del Terrorismo.

Nuestro código de conducta está a disposición del público en general a través de nuestra página web [www.antamina.com](http://www.antamina.com).

com en la sección “Gobierno Corporativo”. El cumplimiento de los lineamientos de este documento nos permite trabajar con absoluta integridad, mantener en todo momento un mismo estándar de comportamiento y una reputación sólida y duradera.

Nuestro código de conducta incluye una sección sobre los conflictos de interés, los cuales son considerados como una falta. Complementariamente realizamos campañas de difusión con mensajes para prevenir conflictos de interés así como capacitaciones presenciales y de E-learning a todo el personal.

El Área de Cumplimiento maneja un registro centralizado de declaraciones de posibles conflictos de interés. Las declaraciones son analizadas por Cumplimiento y se le indica al declarante si existe o no un conflicto y que acciones, si las hubiera, se deben tomar.

Toda denuncia por Conflicto de Interés es registrada en el Log de Denuncias que administra el Área de Cumplimiento y es investigada. Es así que en caso se detecte un conflicto de interés se toman acciones disciplinarias contra la persona involucrada.

# 6 LÍNEA ÉTICA

G4-56

G4-57

G4-SO3

En Antamina, contamos con una Línea Ética para recibir todas las denuncias relacionadas a faltas de ese tipo, actividades ilícitas y asuntos relacionados con la integridad de la organización. Adicionalmente, si una denuncia es recibida por otro medio, como por ejemplo vía correo electrónico o

llamada a un vicepresidente, gerente o directamente al el Área de Cumplimiento, se le da el mismo tratamiento que una denuncia recibida por la Línea Ética.

**G4-SO3**

Actualmente el Área de Cumplimiento, a través del Especialista de Cumplimiento, es el encargado de revisar todas las denuncias recibidas. Cabe indicar que la Línea Ética es administrada por un tercero contratado por Antamina y cuenta con un Protocolo de Comunicación entre el operador y Antamina.

La existencia y uso de la Línea Ética y otros mecanismos para hacer denuncias se ha informado a los empleados a través de la campaña de difusión (email, material gráfico), en las capacitaciones (presenciales como por E- Learning) así como publicando un acceso a la misma a través de la intranet corporativa y en la Página Web Institucional.

La línea ética funciona las 24 horas al día todos los días (buzón de voz, email y formulario web). Si se desea hablar con un profesional este atiende el teléfono de lunes a viernes de 8:30 a.m. a 6:30 p.m. No es obligatorio que el denunciante se identifique cuando haga una denuncia, si lo desea lo puede hacer de manera anónima. El Código de Conducta expresamente prohíbe que se tomen represalias o amenazas en contra de una persona que presente una denuncia.

Todas las denuncias recibidas por el área de Cumplimiento son tratadas bajo total confidencialidad. Antamina cuenta con un Procedimiento de Atención de Denuncias. Todas las denuncias son recibidas y canalizadas por el Área de Cumplimiento. Dependiendo de la falta el Área de Cumplimiento puede derivar el caso a otra área de Antamina. Si la denuncia está vinculada a:

1. Una violación a la política de Discriminación y Acoso se deriva a Recursos Humanos & Seguridad.

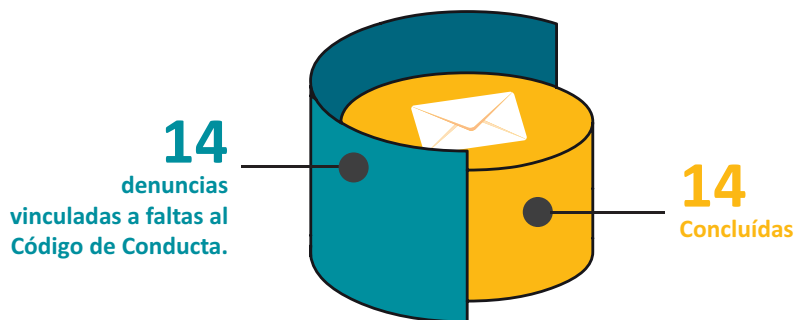
2. Un incumplimiento de políticas Administrativas o la política de Libros y Registros de Antamina se deriva a Administración & Finanzas.

3. Confidencialidad de la Información, Contribuciones Políticas, Corrupción, Soborno o Conflicto de Interés se inicia una investigación liderada por Cumplimiento.

En el caso de aquellas investigaciones derivadas a otras áreas de Antamina no se cerrarán en el Log hasta contar con evidencia que se ha investigado el caso y se ha tomado una acción o decisión que permita cerrar el caso.

En el año 2015 se recibieron 14 denuncias vinculadas a violaciones al Código de Conducta. Las 14 investigaciones han concluido. Las denuncias estaban relacionadas a casos de violaciones ligadas a: corrupción interna en procesos de licitación, conflicto de interés, políticas y procedimientos internos, entre otros.

De la misma manera, dentro del espíritu preventivo de nuestra compañía, se ha realizado un análisis de todas sus operaciones y se ha identificado dos riesgos materiales relacionados a prácticas de ética e integridad: soborno y vinculación con grupos ilícitos. En este sentido, y como parte del Programa de Cumplimiento, todas las donaciones que efectúa Antamina deben ser revisadas por el Área de Cumplimiento con el objetivo de prevenir actos relacionados a corrupción vinculados a la entrega de contribuciones monetarias, bienes, o servicios a favor de terceros, en cumplimiento de la legislación peruana sobre la materia y los estándares internacionales en materia anti-corrupción vigentes.



La revisión incluye una verificación de la persona y entidad que recibirá la donación para poder evaluar el riesgo de la donación y del receptor. Esta revisión incluye identificar si están involucradas: entidades gubernamentales, Personas Expuestas Políticamente (PEPs), personas con problemas legales, entre otros.

Adicionalmente, se revisa lo que se va a donar a fin de determinar si se trata de un desembolso acorde a las políticas vigentes de apoyo y beneficio para la población objetivo de Antamina. Este proceso incluye la aprobación del Especialista en Cumplimiento, vicepresidente del área involucrada, vicepresidente de Administración y Finanzas, y el vicepresidente Legal y de Cumplimiento.

G4-S04

## 7 LUCHA CONTRA LA CORRUPCIÓN

Todos nuestros colaboradores han recibido una copia del Código de Conducta y se les ha informado sobre las políticas y procedimientos anti corrupción de Antamina. Asimismo, todos los proveedores y socios estratégicos cuentan con cláusulas que los obligan a respetar tal código y las Políticas y Procedimientos Éticos de Antamina.

En el año 2015 se han realizado 61 sesiones presenciales de capacitación sobre el Sistema anti corrupción de Antamina. Estas sesiones han contado con la participación de 413 trabajadores staff de Antamina. Las capacitaciones se realizaron en Lima, Huaraz, Huarney o en el Campamento Minero en Yanacancha. Adicionalmente desde el mes de Junio 2015 Antamina implementó un Programa de E Learning para que los empleados se puedan capacitar.





## PROGRAMA DE E LEARNING DE LUCHA ANTICORRUPCIÓN

G4-S04

Todos los empleados, operadores y Socios Estratégicos reciben información sobre el Programa de Cumplimiento antes de ser contratados por Antamina en las charlas de inducción. El Área de Cumplimiento programa charlas para las personas en las áreas y puestos de más alto riesgo una vez por año. Adicionalmente se ha implementado

la herramienta de aprendizaje a distancia (E Learning) para todos los trabajadores Staff de Antamina. Antamina también incluye dentro de su calendario de capacitación una capacitación presencial inter anual para socios estratégicos que representan a Antamina ante terceros.



**Sesiones sobre  
el Sistema  
ANTI CORRUPCIÓN**



**Colaboradores  
asistieron a las  
SESIONES DE  
CAPACITACIÓN**

# 8 NUESTRO SISTEMA 8 INTEGRADO DE GESTIÓN

## G4-56 - DMA General Medio Ambiente - Prácticas Laborales y Trabajo Digno

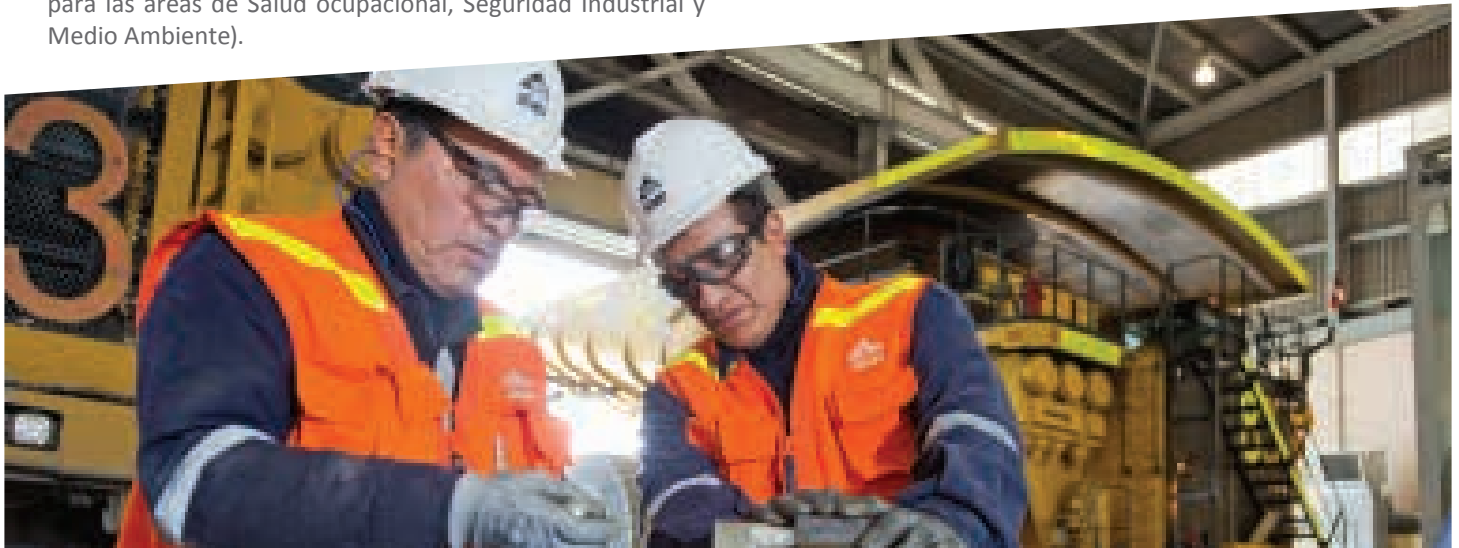


El Sistema Integrado de Gestión (SIG) de Antamina ha sido certificado por TUV Rheinland de Alemania. Esta certificación se nos ha otorgado por la excelente labor de nuestro equipo en Mina, Puerto Punta Lobitos, Oficinas Lima, mineroducto y transporte externo. Dicha certificación, antecedida por las certificaciones ISO 14001:2004 de Medio Ambiente y OHSAS 18001:2007 de Salud y Seguridad Industrial, involucra todas las operaciones de Antamina.

Esta integración de los sistemas incluye un proceso de mejora continua y combinación de la norma ISO 14001 y OHSAS 18001 (normas internacionales que venían siendo implementadas y certificadas desde el año 2005 por separado para las áreas de Salud ocupacional, Seguridad Industrial y Medio Ambiente).

Nuestro SIG mejora el desempeño de nuestra organización, permite una administración más ágil y evita que dupliquemos procedimientos. Con ello, se muestra un rendimiento responsable mediante la administración de objetivos, metas y la revisión de resultados por la Alta Dirección de la empresa. Igualmente, se satisface a nuestros stakeholders y se mejoran continuamente nuestras operaciones.

Además, contamos con la acreditación ISO 17025 para nuestros laboratorios de Puerto Punta Lobitos y Mina. Aplicamos, también, el Código de Protección de Buques e Instalaciones Portuarias (PBIP), otorgado por la Autoridad Portuaria Nacional (APN).



9

POLÍTICA DE SALUD, SEGURIDAD INDUSTRIAL, MEDIO AMBIENTE, RELACIONES COMUNITARIAS Y DERECHOS HUMANOS

G4-56 - DMA General Medio Ambiente - Salud y Seguridad en el Trabajo





## 2 DIMENSIÓN SOCIAL





# 1 NUESTRA GENTE

G4-10 G4-12 G4-LA12 DMA Prácticas Laborales y Trabajo Digno

Más allá de la producción y comercialización de concentrados de mineral, la mayor ventaja competitiva de nuestra compañía reside en nuestro capital humano. Los colaboradores son quienes forjan el liderazgo y solidez de la compañía. Por tanto, el esfuerzo de cada uno es retribuido con óptimas condiciones laborales, buen clima de trabajo y el estímulo de su desarrollo integral, tanto profesional como personal.

Para nuestra compañía, es de suma importancia la formación, capacitación y cuidado de nuestro activo más valioso: los colaboradores. Por ello, debido a la trascendencia que tiene su labor en la fase productiva del negocio, concentramos nuestros esfuerzos principalmente en los colaboradores de las áreas de operaciones. La compañía cuenta con 2,857 colaboradores directos (803 empleados y 2,054 operarios),

además de aproximadamente 4,667 socios estratégicos que se desempeñan en sus distintas áreas operativas y en una amplia zona de influencia.

La Vicepresidencia de Recursos Humanos se esfuerza permanentemente para contar con una fuerza laboral motivada y orgullosa de pertenecer a una empresa líder a nivel nacional e internacional; por ello, un número importante de nuestros colaboradores es peruano y, en su mayoría, pertenecen a la región Ancash, donde queda nuestro centro minero, además de albergar a otros colaboradores procedentes de casi todas las regiones del país. Adicionalmente, como parte de nuestro proceso de desarrollo y sucesión, hay cada vez más peruanos que ocupan puestos directivos y de supervisión en las operaciones.

## 1.1 DATOS DE LA PLANILLA DE COLABORADORES

G4-10 G4-LA12

CATEGORÍA	EDAD	MANO DE OBRA								TOTAL GENERAL	
		HOMBRE				MUJER					
		Calificado		No Calificado		Calificado		No Calificado			
		N°	%	N°	%	N°	%	N°	%	N°	%
EMPLEADO	Menor de 30	21	0.82%	0	0.00%	8	4.91%	0	0.00%	29	1.02%
	30-50	495	19.40%	0	0.00%	90	55.21%	0	0.00%	585	20.48%
	Mayor de 50	173	6.78%	0	0.00%	16	9.82%	0	0.00%	189	6.62%
OPERADORES	Menor de 30	193	7.57%	66	48.18%	11	6.75%	2	33.33%	272	9.52%
	30-50	1324	51.90%	64	46.72%	37	22.70%	4	66.67%	1429	50.02%
	Mayor de 50	345	13.52%	7	5.11%	1	0.61%	0	0.00%	353	12.36%
TOTAL GENERAL		2551	89.29%	137	4.80%	163	5.71%	6	0.21%	2857	100.00%

1.1. DATOS DE LA PLANILLA DE COLABORADORES: G4-LA12 G4-LA1

CATEGORÍA	EDAD	TIPO DE CONTRATO								TOTAL GENERAL	
		HOMBRE				MUJER					
		Permanente		Plazo Fijo		Permanente		Plazo Fijo			
		N°	%	N°	%	N°	%	N°	%	N°	%
EMPLEADO	Menor de 30	15	0.62%	6	2.18%	6	3.90%	2	13.33%	29	1.02%
	30-50	432	17.90%	63	22.91%	83	53.90%	7	46.67%	585	20.48%
	Mayor de 50	171	7.09%	2	0.73%	16	10.39%	0	0.00%	189	6.62%
OPERADORES	Menor de 30	169	7.00%	90	32.73%	11	7.14%	2	13.33%	272	9.52%
	30-50	1284	53.21%	104	37.82%	37	24.03%	4	26.67%	1429	50.02%
	Mayor de 50	342	14.17%	10	3.64%	1	0.65%	0	0.00%	353	12.36%
TOTAL GENERAL		2413	84.46%	275	9.63%	154	5.39%	15	0.53%	2857	100.00%

CATEGORÍA	EDAD	Género y Región								TOTAL GENERAL	
		HOMBRE				MUJER					
		Ancash		Otra Región		Ancash		Otra Región			
		N°	%	N°	%	N°	%	N°	%	N°	%
EMPLEADO	Menor de 30	4	0.45%	17	0.94%	1	2.17%	7	5.69%	29	1.02%
	30-50	56	6.35%	439	24.31%	11	23.91%	79	64.23%	585	20.48%
	Mayor de 50	12	1.36%	161	8.91%	1	2.17%	15	12.20%	189	6.62%
OPERADORES	Menor de 30	189	21.43%	70	3.88%	8	17.39%	5	4.07%	272	9.52%
	30-50	548	62.13%	840	46.51%	24	52.17%	17	13.82%	1429	50.02%
	Mayor de 50	73	8.28%	279	15.45%	1	2.17%	0	0.00%	353	12.36%
TOTAL GENERAL		882	30.87%	1806	63.21%	46	1.61%	123	4.31%	2857	100.00%



G4-LA1

EDAD	NUEVAS CONTRATACIONES <sup>2</sup>				% TOTAL
	HOMBRE		MUJER		
	N°	%	N°	%	
Menores de 30 años	79	36.92%	4	1.87%	38.79%
De 30 -50	111	51.87%	14	6.54%	58.41%
Mayores de 50	5	2.34%	1	0.47%	2.80%
TOTAL GENERAL	195	91%	19	9%	100.00%

CONTRATACIONES POR REGIÓN <sup>3</sup>	N°	%
Ancash	0	0
Lima	56	49.56
Otras Regiones	57	50.44
Extranjero	0	0
TOTAL	113	100.00%

2 % (Hombre/Mujer): valor respecto al universo del género en planilla  
% Total: valor respecto a la planilla de Antamina.  
3 Por lugar de residencia

G4-LA1

EDAD <sup>4</sup>	ROTACIÓN				% TOTAL
	HOMBRE		MUJER		
	N°	%	N°	%	
Menores de 30 años	7	7.53%	2	2.15%	9.68%
De 30 -50	68	73.12%	7	7.53%	80.65%
Mayores de 50	8	8.60%	1	1.08%	9.68%
TOTAL GENERAL	83	89.25%	10	10.75%	100.00%

Rotación por Región <sup>5</sup>	N°	%
Ancash	13	13.98
Lima	55	59.14
Otras Regiones	25	26.88
Extranjero	0	0
TOTAL GENERAL	93	100.00%

MOTIVO DE ROTACIÓN <sup>10</sup>	N°	%
Fallecimiento	0	0
Mutuo Disenso	15	16.14
Periodo de Prueba	4	4.30
Renuncia Voluntaria	67	72.04
Despido Justificado	7	7.53
TOTAL	93	100.00%

4 (Hombre/Mujer): valor respecto al universo del género en planilla. % Total: valor respecto a la planilla de Antamina. No se incluye rotación por Término de Contrato.  
5 Por lugar de residencia



## 1.2 REMUNERACIONES G4.LA13

La empresa no hace distinciones al momento de fijar remuneraciones entre varones y mujeres. Lo que determina estas es la valoración del cargo y el estudio del mercado salarial.

Para el personal de la categoría Empleados, se toma como referencia un conjunto de datos sobre información salarial del mercado dentro de las empresas del sector minero. Sobre estos datos, nuestra compañía elabora las bandas salariales de cada categoría de colaborador. Asimismo, para el personal operador, los incrementos salariales se fijan por convenio colectivo.

Por lo general, una persona que ingresa a la compañía será ubicada en el primer tercio de su rango salarial. Luego, tras un buen desempeño y años de servicio en la compañía, el colaborador irá moviéndose hacia el tercio superior del rango. Sin embargo, una característica del sector es que el personal que labora en la actividad minera es mayoritariamente de género masculino, sobre todo en las áreas operativas, motivo por el cual el promedio de remuneraciones para este grupo aparece mayor que el del género femenino. Esta diferencia es más notoria en posiciones de gerencia de operaciones, en las que no hay ocupantes mujeres.

### Remuneraciones

CATEGORÍA DE COLABORADOR	SALARIO BASE DE MUJERES EN RELACIÓN A LOS HOMBRES <sup>6</sup>
Funcionarios	0.72
Empleados	0.86
Operadores	1.00

<sup>6</sup> Sobre la base de retribución media por categoría de colaborador

# 1.3 RELACIONES INDUSTRIALES

G4-11

La Vicepresidencia de Recursos Humanos, a través de la Gerencia de Relaciones Industriales, mantiene comunicación abierta y permanente con los trabajadores y sus representantes sindicales. Para mantener esa estrecha comunicación, se realizan reuniones mensuales con la Junta Directiva de los Sindicatos de trabajadores, en las que se abordan temas relacionados al bienestar social, salud, alimentación, alojamiento, transporte, etc., y se toman acuerdos que elevan la calidad de vida de nuestros colaboradores.

Desde el inicio de las operaciones, nuestra compañía se ha esmerado en mantener e impulsar buenas prácticas laborales. Para ello, privilegia la comunicación y el diálogo permanente como un valor fundamental. Por otro lado,

nuestra Área de Relaciones Industriales contribuye de manera sostenida a mejorar el clima laboral mediante la construcción de confianza y credibilidad con los colaboradores y a través del apoyo efectivo a todos los niveles de supervisión en la administración de las relaciones con ellos.

En nuestra compañía, contamos con dos sindicatos: SUTRACOMASA, que representan al 47.87% de los operarios; y SESTAFa, al 2.66% de los empleados.

La empresa mantiene procesos de negociación y comunicación abierta en armonía con los principios de gestión colectiva laboral y en cumplimiento con la normativa vigente.



Categoría	No afiliados	SUTRACOMASA	SESTAFa	Total
Obreros	691	1362	0	2053
Empleados	722	6	76	804
Total	1413	1368	76	2857
%	49.47%	47.87%	2.66%	100%

## 1.4 BENEFICIOS SOCIALES G4-LA2 G4-10

En Antamina, no contamos con colaboradores contratados a media jornada. Además, todos aquellos que son contratados a Plazo Fijo tienen los mismos beneficios que los trabajadores contratados a Plazo Indeterminado. Con ello, sólo existen algunas diferencias entre los beneficios que Antamina ofrece a los trabajadores calificados como Operadores y los colaboradores calificados como Empleados.

Asimismo, en caso ocurra un siniestro laboral, la póliza de SCTR<sup>7</sup> cubre al 100% la atención del trabajador hasta su recuperación. Recibe, de igual forma, soporte social de nuestra Área de Recursos Humanos, en particular de Bienestar Social, a través de visitas mientras se encuentre hospitalizado o en su domicilio para asesorarlo en las gestiones propias del descanso. Además, se programan una serie de visitas médicas por parte de médicos especializados de nuestra compañía para facilitar su recuperación.

### Beneficios Sociales

	BENEFICIOS	EMPLEADOS	OPERARIOS
BENEFICIOS DE LEY	Seguro Atención Médica capa compleja - Essalud	✓	✓
	Subsidio por Incapacidad Temporal para el Trabajo - Essalud	✓	✓
	Subsidio por Maternidad	✓	✓
	Subsidio por Lactancia	✓	✓
	Subsidio por Fallecimiento	✓	✓
	Seguro Atención Médica por Desempleo (latencia) - Essalud	✓	✓
	Seguro SCTR Salud	✓	✓
	Seguro SCTR Pensiones	✓	✓
	Gratificación de Fiestas Patrias (una remuneración)	✓	✓
	Gratificación de Navidad (una remuneración)	✓	✓
	Compensación por tiempo de servicio (CTS)	✓	✓
BENEFICIOS ADICIONALES	Plan de Salud EPS para titular y dependientes hasta 25 años inclusive.	✓	✓
	Seguro Vida Ley y Vida en Grupo complementario desde el primer día de labores.	✓	✓
	Seguro Oncológico	✓	✓
	Becas de Estudios Superiores para hijos de Trabajadores	✓	✓
	Seguro de Accidentes Mas Vida – ESSALUD	✓	✓
	Bonificaciones adicionales según condiciones especiales de trabajo (Trabajo de Riesgo, Trabajo nocturno, Trabajo en altura, etc.)		✓

<sup>7</sup> Seguro contra trabajo de riesgo





## 1.5 SALUD Y SEGURIDAD

G4-LA6

G4-LA7

DMA específico salud y seguridad en el trabajo

Nuestro Programa de Salud y Seguridad se realiza de acuerdo al DS N° 055-2010 EM sobre la base de 1,000,000 horas hombre.

Nuestro Programa de Salud y Seguridad contempla la Inducción y Orientación básica, en la que se instruye a los colaboradores respecto a nuestras políticas, tales como normas y procedimientos de Seguridad Industrial, Salud, Medio Ambiente, Gestión Social, y de Recursos Humanos y Security. Dicha capacitación tiene una duración de 8 horas diarias por 2 días y la administra Recursos Humanos.

Cuando un trabajador ingresa a laborar, el supervisor a cargo le brinda una capacitación en el área de trabajo, la cual consiste en un aprendizaje teórico-práctico. Este entrenamiento dura 8 horas durante 4 días. Una vez que el trabajador tenga más de 6 meses, se le brinda el entrenamiento según la matriz básica de capacitación en seguridad y salud ocupacional minera, en la cual cada trabajador debe de recibir instrucción trimestral no menor a 15 horas. Asimismo, para el caso de visitas, se realiza una inducción en seguridad industrial de 1 hora en el Terminal de Ingreso al Campamento de Yanacancha.

G4-LA6

ACCIDENTALIDAD	
CATEGORÍA	2015
Víctimas mortales	0
Índice de accidentes incapacitantes	0.11
Días perdidos Antamina	0
Días perdidos Socios Estratégicos	86
Enfermedades ocupacionales	0
Índice de incidentes registrables Antamina	1.62
Índice de incidentes registrables Socios estratégicos	1.89

1.6

CAPACITACIÓN Y EDUCACIÓN

G4-LA9

Los cursos, programas formativos y de entrenamiento realizados por nuestra compañía han sido llevados a cabo a través de capacitaciones que han sido destinadas a reforzar algún concepto o habilidad técnica en las diversas áreas de la empresa.

En total, se registraron 46,660 horas de formación técnica durante el año 2015. Si se desglosa esta información por sexo, se obtiene que 44,793.6 horas se dictaron a hombres y 1,866.4 a mujeres (equivale a 96% HHE en hombres y 4% en mujeres).

Capacitación y Educación

PROGRAMA	PARTICIPANTES EN CAPACITACIÓN				Total de participantes	Horas de formación
	EMPLEADO		OPERARIO			
	Hombre	Mujer	Hombre	Mujer		
Formación Técnica	480	40	1748	32	2,300	46,660



# 2

# GESTIÓN DE PROVEEDORES

G4-12

Todo proveedor que trabaja habitualmente con nosotros es considerado nuestro “Socio estratégico”. Este es el tipo de relación que queremos alcanzar con cada uno de ellos para el beneficio de ambas partes: es Socio porque involucra asumir en conjunto y a la par el reto del abastecimiento de los bienes y servicios que Antamina requiere; y es Estratégico porque la gestión y los resultados de nuestros proveedores son factores clave para obtener nuestras metas y ayudar al logro de los objetivos que nuestra empresa busca.

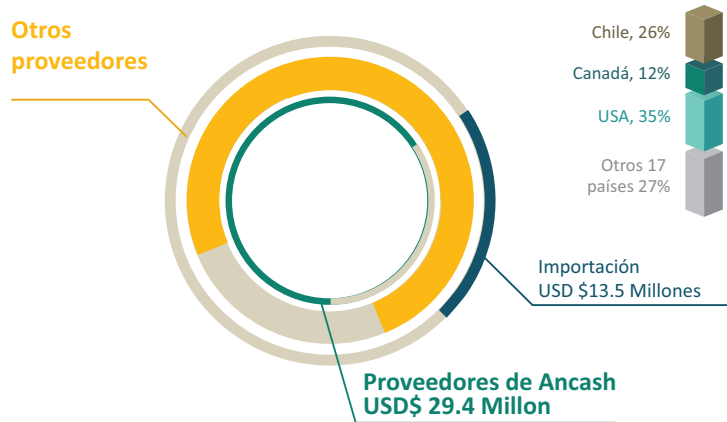
Este relacionamiento tiene sus pilares en la evaluación y reconocimiento a proveedores, el alineamiento estratégico a través del Plan de Transportistas; y el desarrollo de proveedores a través de dos Programas:

- i) Desarrollo de Proveedores de Excelencia, que busca contribuir al incremento de la competitividad del país través de la innovación y del desarrollo de proveedores en la industria minera y
- ii) Exportando Ancash, que promueve sinergias entre instituciones ligadas al ámbito empresarial para desarrollar proveedores locales de diversos rubros, estableciendo una ruta para alcanzar la competitividad e inserción al mercado local, nacional e internacional.

El área de Logística es responsable de la gestión de nuestra cadena de suministro. Esto incluye el planeamiento, implementación, control del flujo, almacenamiento oportuno y eficiente de los insumos, productos y servicios desde los proveedores hasta la mina o el puerto Punta Lobitos con el fin de asegurar la continuidad de nuestras operaciones.

Con ese objetivo, mantenemos en mina y Puerto Punta Lobitos (Huarney) un inventario de insumos y productos críticos, así como productos de alta rotación. La gestión del reaprovisionamiento de estos productos de inventario se realiza mayoritariamente a través de Contratos de Suministro y Acuerdos de Precios Anuales. Adicionalmente a los productos de inventario, la operación genera otros pedidos de compra de bienes o servicios, que son atendidos a través de Órdenes de Compra, Órdenes de Servicio o Contratos de Servicio.

Actualmente, contamos con 4,667 proveedores registrados, de los cuales 1,249 tuvieron relacionamiento comercial con nosotros en el 2015 por un valor de US\$ 969,681,451 dólares. De ellos, 160 provienen de Ancash y alcanzan un valor de transacciones de US\$29.4 millones de dólares.



## DMA general y específico: libertad de asociación y negociación colectivas/trabajo infantil/trabajo forzoso

## G4-LA15 G4-HR4 G4.HR1 G4.HR5

De otro lado, nuestras compras de importación, en el 2015, alcanzaron los US\$13.5 millones y fueron atendidas por 129 proveedores. El 35% de estas provinieron de Estados Unidos; el 26% de Chile; el 12%, de Canadá; y el saldo, de otros 17 países.

Para la importación de productos, contamos con Agentes de Carga Internacionales, los cuales recogen los productos de nuestros proveedores a nivel mundial, los consolidan en sus almacenes en el exterior y, luego, los transportan al Perú por vía marítima, terrestre o aérea. Ya en el Perú, contamos con Agentes de Aduana que se encargan de la nacionalización de la carga. Los productos nacionalizados son consolidados en nuestro Almacén en Tránsito en el Callao, donde se unen a la carga que entregan allí los proveedores nacionales. Nuestros Operadores Logísticos la transportan hacia la mina o Puerto Punta Lobitos. No obstante, algunos equipos o productos de gran volumen de consumo son entregados directamente en mina, a través de transportistas contratados por nuestros proveedores, pero que cumplen con los requisitos de transporte seguro establecidos por la empresa y forman parte de nuestro Plan de Transportistas.

En el 2015, se realizaron 37,880 viajes de carga hacia la mina sin accidentes reportados.

¿Sabías que el círculo ecuatorial terráqueo es de 40,075 Km? Esto quiere decir que, sólo en transporte de carga, Antamina recorrió 264 veces la tierra, ¡sin reportar incidente alguno! Impresionante.

Los modelos contractuales estándares de Antamina, incorporan cláusulas acerca del comportamiento ético en los negocios, el cumplimiento de la ley y, de las políticas

de Antamina. Tales cláusulas comprometen a la empresa contratista al cumplimiento del código de conducta de Antamina, sus políticas y la ley. Adicionalmente, existe un mecanismo formal de denuncias ante eventos de violación del código de conducta de Antamina; las denuncias se pueden hacer por escrito, vía correo electrónico o telefónicamente a líneas exclusivamente habilitadas para tal fin. A través del área de cumplimiento de Antamina, se procesan las denuncias recibidas, tomándose las medidas que sean necesarias hasta su completa atención.

En Antamina, contamos también con un programa anual de auditorías administrativas para nuestros contratistas el cual está diseñado para verificar el cumplimiento de las obligaciones de índole laboral, social y previsional, así como ciertas obligaciones de seguridad y salud en el trabajo con el objeto de que las empresas puedan mejorar periódicamente sus prácticas de gestión.

Cabe indicar que, en la medida en que Antamina celebra contratos que cumplen la normatividad y leyes vigentes, las probabilidades de vulneración de algún derecho humano y laboral son mínimas. No obstante, de acuerdo a una medida preventiva por parte de nuestra compañía, durante el 2015 se auditó a 46 empresas contratistas que tenían 57 contratos suscritos con Antamina. El grupo objetivo estuvo compuesto principalmente por empresas que prestan servicios con personal empleado en los centros de operaciones.

Nuestra compañía se asegura formalmente que menores de edad no sean contratados para laborar en alguno de los centros de operaciones. En este sentido, no se ha identificado un riesgo significativo ni menor de casos de explotación infantil. Adicionalmente, debido a las prácticas de control de acceso a los centros de operaciones, resulta improbable que menores de edad ingresen a las áreas de operaciones para realizar algún trabajo. Las normas vigentes exigen exámenes

**DMA general transporte G4-EN30 G4.HR4 G4.HR6**

médicos ocupacionales y de ascenso a grandes altitudes, así como inducciones generales y específicas para el trabajo, con lo que se constituyen filtros naturales en el proceso de ingreso de personal nuestro o de los subcontratistas a las áreas de operaciones.

De otro lado, el libre derecho de asociación se encuentra asegurado por nuestros mecanismos de contratación de proveedores y subcontratistas. Tanto en los centros de operaciones como en el ámbito de las actividades de las empresas proveedoras, la libertad de asociación no resulta amenazada.

Respecto al trabajo forzoso, está negado en Antamina. La compañía cuenta con un procedimiento formal de negativa a realizar un trabajo inseguro, el cual ofrece una alternativa válida para que cualquier colaborador pueda registrar el caso, sustentarlo y documentarlo. En ese sentido, el equipo supervisor de Antamina tiene la responsabilidad de evaluar cualquier caso de trabajo no consentido y tomar las acciones correctivas que considere apropiadas. Las empresas contratistas, proveedoras de servicios, actúan de la misma manera. De esta manera, se asegura de que ningún colaborador se sienta obligado a realizar alguna tarea que considere que atenta contra su integridad. Cabe mencionar que no hemos tenido ningún caso de este tipo durante el 2015.

Los potenciales impactos ambientales significativos que podrían producirse por parte de nuestros proveedores de transporte externo, tanto de productos, bienes o del personal, son los relacionados al potencial derrame de hidrocarburos o productos químicos y a las emisiones de gases de combustión, los cuales son evaluados directamente por nuestros socios estratégicos.

Respecto al potencial derrame de hidrocarburos o productos químicos, debemos indicar que, en el año 2015, no se ha tenido ningún accidente ambiental. Respecto al potencial derrame de hidrocarburos o productos químicos, debemos indicar que, en el año 2015, no se ha tenido ningún accidente ambiental. No obstante, con el objetivo de mantener acciones preventivas, Antamina ha ejecutado, conjuntamente con el comité de transportistas y proveedores, las siguientes actividades:

- Capacitación, mantenimiento preventivo de los vehículos, controles en ruta y tiempo de conducción limitado
- Para minimizar las emisiones de gases de combustión, se realizó un estricto control de las condiciones del vehículo mediante mantenimientos preventivos, inspecciones técnicas (incluye prueba de opacidad) y entrenamiento en conducción.





## 3 DERECHOS HUMANOS

En Antamina, contamos con una Política de Salud y Seguridad Industrial, Medio Ambiente, Prácticas Laborales, Relaciones Comunitarias y Derechos Humanos. En ella, se estipula el comportamiento esperado de todos los colaboradores, nuestros socios estratégicos y todos aquellos que tienen una vinculación permanente o temporal con nuestra compañía. Esto demuestra nuestro compromiso respecto a las buenas prácticas de desarrollo empresarial. De la misma manera, esperamos contagiar a nuestros socios estratégicos a que también las empleen en todo momento, de modo que se fortalezca nuestra cultura corporativa. Creemos que un vínculo cercano y de fortalecimiento mutuo podrá reducir cualquier conflicto no deseado por ninguna de las partes. En ese sentido,

hemos incluido, en nuestros modelos contractuales, cláusulas específicas en las que se solicita al proveedor respetar nuestro Código de Conducta, el cual establece el cumplimiento de todas nuestras políticas. Además, incluye lineamientos específicos sobre la discriminación y el acoso.

Asimismo, anualmente, invitamos a nuestros socios estratégicos más relevantes (según aspectos como la seguridad, presencia en nuestra operación o, en general, en el impacto que tienen en nuestras operaciones) al lanzamiento de nuestro Plan Estratégico con el fin de que les sirva de apoyo y de alineamiento en temas como los valores y políticas que Antamina practica.

DMA específico: Mecanismos de reclamación

DMA general: Mecanismos de seguridad

G4-HR7

G4-S01

G4-EN34

### 3.1 FORMACIÓN EN DERECHOS HUMANOS

El 100% de los trabajadores que cumplen labores que implican la interacción con las comunidades vecinas o en el límite de la propiedad han llevado formación en derechos humanos, ya que podrían incurrir en algún exceso al usar la fuerza ante cualquier disturbio que se genere en el interior o límite de la propiedad.

Igualmente, todos nuestros colaboradores pasan por un proceso de inducción, que contempla aspectos de derechos humanos basados en los Principios Voluntarios de Seguridad y Derechos Humanos.

#### Capacitación y Educación

COLABORADORES	HORAS DE FORMACIÓN	% FORMADO
Policía Nacional del Perú	300	100%
Proveedor: Security	288	100%

### 3.2 PROCESO DE ATENCIÓN DE RECLAMOS

El área de Gestión Social tiene a su cargo el Procedimiento de Atención de Reclamos, este sistema está enfocado en fortalecer la confianza entre Antamina y los actores locales. Este sistema atiende los reclamos de los grupos de interés que tengan relación directa o indirecta con nuestra compañía. A través de este proceso recibimos cualquier manifestación escrita u oral por la cual el reclamante considera que se le ha causado algún tipo de perjuicio, derivado de la ejecución de las actividades de la empresa, de actos de sus trabajadores

o de sus socios estratégicos. En este sentido, el concepto de “reclamo” incluye como sinónimos otros términos, tales como “queja” o “disputa”. Cuando estas manifestaciones de malestar son registradas en nuestro proceso ya son consideradas como reclamos pues genera una expectativa en el reclamante, quien considera que el caso amerita una compensación, un esclarecimiento, una advertencia o enmienda por parte de la empresa, debido a la situación que ha motivado al referido reclamo.



MM6 MM7 MM9 G4-SO11 G4-EN34

Categoría del Reclamo

Durante 2015, se han registrado 89 reclamos, de los cuales 87 se han cerrado y 02 están en proceso de atención. Asimismo, se han atendido 02 reclamos de años anteriores de los cuales se han resuelto 02 en el 2015.

CATEGORÍA DEL RECLAMO <sup>8</sup>	En proceso de atención	Cerrado satisfactoriamente	N° Total
Medio Ambiente <sup>9</sup>	0	4	4
Reubicación	0	0	0
Tierras	0	26	26
Salud y Seguridad	0	25	25
Otros de aspecto social <sup>10</sup>	2	32	34
TOTAL	2	87	89

8 Principalmente reclamos de nuestro Stakeholder Comunidad  
9 Muerte de animales, contaminación, entre otros  
10 Entre ellos los asociados a empleo y servicios



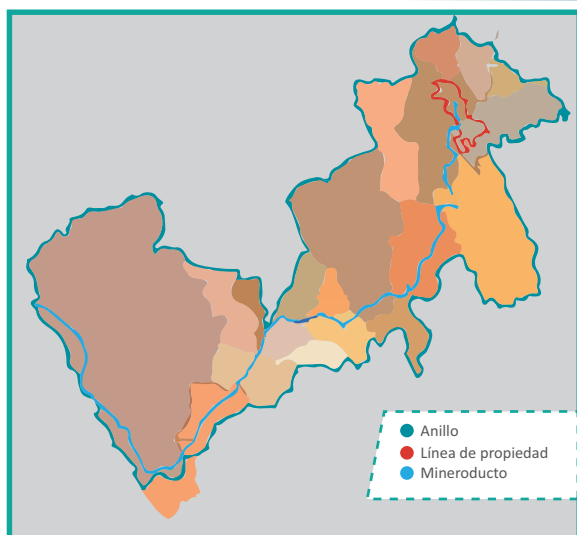
En relación las disputas más significativas, estas han estado relacionadas al uso de tierras, acogiendo 26 disputas al respecto (mayor información en anexo 1). Asimismo en 2015 se ha llevado a cabo el reasentamiento de tres familias que tenían relación económica con un terreno de 256 Has del predio Ichic Colla Ganyas a partir de sus actividades de pastoreo. Para llevar a cabo este proceso se llevaron a cabo consultas con las familias involucradas y los propietarios del predio que se inició en el año 2014 y contó con un programa nutrido de reuniones y visitas a las familias para conocer sus puntos de vista y sus expectativas, se cuenta con Actas de Acuerdos iniciales firmados por los tres grupos familiares involucrados y acuerdos finales formales con las mismas. Una vez que se contó con la aceptación de las familias para que los propietarios procedan a la venta de la posesión del terreno y con ello a la transferencia de posesión, se desarrolló un estudio de línea de base social y luego un proceso de negociación.

Las principales medidas de mitigación implementadas estuvieron orientadas a restablecer las bases para la recuperación de ingresos derivados de la actividad de pastoreo que las familias sostenían en la zona. Cabe mencionar que esta actividad de pastoreo era complementaria a sus otras actividades económicas en el valle, donde cuentan con su residencia principal, redes sociales y principales inversiones económicas y negocios. Se realizó el cálculo de la compensación monetaria por la pérdida de activos a un valor de reposición lo que ha favorecido ampliamente a las familias que hoy cuentan con un capital importante para invertir en sus otras actividades económicas. Asimismo, se viene ofreciendo un programa de apoyo a la inversión sostenible.

Las redes sociales de las familias no se han visto afectadas por el desplazamiento de parte de su economía, ya que ellas usaban de manera estacional las viviendas de material rústico que mantenían en la puna; la residencia principal de estas familias fue y sigue siendo el valle de San Marcos y Chavín.

## 4 GESTIÓN DEL DESARROLLO LOCAL

G4.S01



Antamina es una sola operación minera sin embargo tiene componentes como el mineroducto, la línea de transmisión eléctrica y el Puerto Punta Lobitos, que ha generado la necesidad de definir un Área de Influencia Operativa<sup>11</sup> (AIO) que comprende 20 distritos ubicados en las provincias de Huarney, Barranca, Bolognesi, Recuay, Huari en el departamento de Ancash, Huamalíes en el departamento de Huánuco, Ancash y en el departamento de Lima. Durante el 2015, se han implementado proyectos en 17 distritos con recursos propios y del Enfoque Multiactor.

<sup>11</sup> Se entiende por Área de Influencia Operativa ("AIO") el área correspondiente a todos los municipios distritales en donde se ubique aquella infraestructura que sea indispensable para beneficiar, procesar, almacenar, industrializar y comercializar el mineral extraído, tales como plantas de tratamiento, fundición, refinación, depósitos, entre otros o aquella infraestructura de transporte no convencional y dedicado en exclusividad, tal como mineroductos.



En el 2015, se ha ejecutado proyectos de desarrollo en 17 distritos del AIO con recursos propios y a través del Enfoque Multiactor.

## 4.1 ÁREA DE INFLUENCIA OPERATIVA

Antamina ha definido ser parte activa en la gestión del desarrollo de su ámbito de intervención social que abarca una población aproximada de 115,000 habitantes.

### Área de influencia operativa

UNIDAD DE GESTION SOCIAL	PROVINCIA	AIO	
		DISTRITO	POBLACIÓN
UGT MINA - SAN MARCOS	HUARI - ANCASH	San Marcos	14,599
		Chavin de Huantar	9,279
		Huachis	3,606
		San Pedro de Chana	2,801
UGT LLATA PUÑOS	HUAMALÍES - HUANUCO	Llata	15,301
		Puños	4,579
UGT HUALLANCA	BOLOGNESI	Huallanca	8,342
		Aquia	2,634
		Chiquian	3,802
UGT VALLE FORTALEZA	BOLOGNESI	Cajacay	1,644
		Antonio Raymondi	1,121
		Colquioc	3,790
		Huayllacayan	1,162
	RECUAY	Catac	4,066
		Pampas Chico	1,939
		Marca	1,009
		Llacllin	1,713
	Pararin	1,355	
	BARRANCA - LIMA	Paramonga (Zona Rural)	2,612
UGT HUARMEY	HUARMEY	Huarmey	30,232
TOTAL POBLACION 2013			115,586

FUENTE: INEI PROYECCION DE POBLACION 2013

# 4.2 PROYECTOS DE DESARROLLO CON INVERSIÓN PROPIA

En el 2015, Antamina realizo una inversión de US\$ 11.2 millones en proyectos para la dotación de infraestructura social y productiva, fortalecimiento de capacidades y la formulación de estudios a fin de movilizar recursos hacia la

región mediante alianza estratégica con gobiernos locales y organizaciones sociales y productivas, buscando contribuir a mejorar la calidad de vida de la población del Ámbito de Influencia Operativa.

## Proyectos de desarrollo

EJE PROGRAMATICO	TIPOLOGIA DE PROYECTOS	N° DE INTERV.	DISTRITOS	N° DE BENEFICIARIOS
Educación	Mejora de la Calidad Educativa en la Cuenca	01	San Pedro de Chana y Huachis	1,164 escolares
	Becas para estudios Universitarios Y Técnicos	06	San Marcos, Huarmey, San Pedro de Chana, Huallanca	55 jóvenes
	Enseñanza musical	01	Huaraz y San Marcos	565 escolares
Salud	Financiamiento de materiales para mejorar el acceso al agua	02	Huarmey y San Marcos	20,050 personas
	Mejoramiento de la Capacidad Resolutiva de los establecimiento de salud	02	Cajacay y San Pedro de Chana	1,686 personas
	Refacción de infraestructura	01	Challhuayaco	558 personas
	Construcción de pistas y veredas	02	Huarmey	3,232 personas
	Financiamiento de personal para los establecimientos de salud	01	Huarmey, San Marcos, San Pedro de Chana y Huachis	24,000 habitantes
	Campañas médicas	01	Huallanca, San Pedro de Chana, Huachis, San Marcos	2,543 atendidos
	Desayunos escolares	02	San Pedro de Chana, Huachis, San Marcos	1,316 escolares
Desarrollo Económico	Mejoramiento de la infraestructura de riego	03	San Marcos	98 Productores
	Desarrollo Agrícola	04	San Marcos, San Pedro de Chana y Huachis	1,730 productores
	Desarrollo Pecuario	04	San Pedro de Chana, Huachis, San Marcos y Huallanca	997 productores
	Proyecto con animales menores	02	San Marcos, Huarmey y Pampas Chicos	486 familias
	Proyecto de Tejido a Palito	02	San Marcos	319 mujeres
	Desarrollo Forestal	02	San Marcos y San Pedro de Chana	1,020 familias
	Mantenimiento de caminos	05	San Pedro de Chana, Huachis, Huallanca y San Marcos	520 familias
	Puesta en Valor	02	Chavín y Huarmey	39,511 personas
Fortalecimiento de la Gestión Local	Fortalecimiento de la Mesa de Turismo	02	Chavín y Huallanca	02 Gobiernos Locales
	Fortalecimiento de la Oficina Técnica de Proyecto de la Municipalidad Provincial de Huarmey	01	Huarmey	01 Gobierno Local
	Fortalecimiento de los Programas Sociales de la MP de Huarmey	01	Huarmey	01 Gobierno Local
	Elaboración de Planes de Desarrollo y otros documentos de planeamiento	05	Chavín, San Marcos, San Marcos y Chiquian	04 Gobiernos Locales, 01 Comunidad Campesina
	Formulación de estudios para apalancamiento de recursos*	20	Huachis,Uco, Ponto, Huari, Huacachi,Cajay, Conin, San Pedro de Chana, Llata, Pampas Chico, Cajacay, Huallanca, Catac, Huasta	4,829 familias
	Fortalecimiento de Capacidades de los Actores Locales	01	Huarmey Huallanca Aquia Cátac Chiquian Llata Puños San Pedro de Chana Chavin de Huantar Huachis San Marcos	11 Gobiernos Locales



### 4.3 PROYECTOS BAJO EL MODELO MULTIACTOR

Asimismo desde el 2013 Antamina viene implementando una nueva estrategia de Inversión Social bajo el Modelo Multiactor, el cual implica fortalecer el liderazgo del gobierno local en el territorio y la articulación con actores locales, regionales, gobierno nacional y cooperación internacional, para el co-financiamiento de proyectos estratégicos para el desarrollo local.

Al 2015 se ha logrado movilizar US\$ 81.6 millones del Gobierno Nacional, Local y la Cooperación Internacional con un aporte de Antamina de US\$ 14 millones, esto ha logrado los siguientes resultados a la fecha:

#### Proyectos bajo el modelo multiactor G4-EC7

EJE PROGRAMATICO	TIPOLOGIA DE PROYECTOS	N° DE INTERV.	DISTRITOS	N° DE BENEFICIARIOS
Educación	Mejora de la infraestructura educativa	09	Huachis, Puños, Huanter, Pacllon y Chiquian	395 escolares
	Capacitación Técnica	01	San Marcos	20 jóvenes
Salud	Infraestructura de Saneamiento	09	Huaraz, Antonio Raimondi, Huayllacayan, Llumpa, Chiquian, Recuay, Pacllon y Colquioc	8,510 población
	Pistas y Veredas	12	Huachis, Pacllon, Huarmey, Chiquian, Huaraz, Catac, Pacllon y Aquia	9,482 población
	Gestión Integral de Residuos Municipales	01	Colquioc	3,708 población
Desarrollo Económico	Promoción de Emprendimientos en Jóvenes	01	San Marcos, Chavín, Huarmey, Catac, Huallanca, Chiquián, Raquia, Cajacay	300 jóvenes
	Implementación de planes de Negocio	03	Colquioc	220 productores
	Forestación y Reforestación	02	Cajacay y Catac	300 personas
	Infraestructura de riego	07	San Pedro de Chana, Catac, Ticlos, Chiquian, Marca y Cajacay	1,607 Productores
	Desarrollo Agrícola*	02	Colquioc, Antonio Raimondi, Huayllacayan, Huasta, Huarmey	833 productores
	Desarrollo Pecuario*	02	Cajacay, Chiquian, Huallanca	500 Productores
Fortalecimiento de la Gestión Local	ARI – SUM CANADA	09	San Marcos, Chavín, Huachis y SPCH	04 gobiernos locales
	CISAL – Federación de Municipalidades	01	MANFORS	09 gobiernos locales

(\*) Proyectos en proceso



## 4.4 IMPACTOS DIRECTOS E INDIRECTOS

G4-EC8

En el 2015 la inversión de Antamina y los recursos provenientes de la movilización de recursos a través de convenios con la Cooperación Internacional, la ejecución de proyectos bajo el mecanismo de obras por impuestos y la articulación con los Programas del Estado ha permitido avanzar en la creación de valor para el Ámbito de Influencia Operativa.

### ...cerrando brechas en acceso a servicios básicos e infraestructura pública

- 21,364 viviendas con mejor acceso a los servicios de agua y desagüe que permitirá reducir los niveles de enfermedades diarreicas agudas y desnutrición.
- 331 escolares con mejor acceso a servicios educativos que permitirá mejora mejorar el nivel de ingresos futuros.
- 2,095 personas que acceden a establecimientos de salud con mejores capacidades resolutorias, debido a una mejora en la infraestructura, equipamiento y apoyo con profesionales de salud.
- 50,578 m2 de pistas pavimentadas y 15,486 m2 de veredas que permitió reducir las incidencias en enfermedades respiratorias ocasionadas por el polvo en 9,482 personas.

### ...desarrollando capacidades para mejorar la competitividad productiva y empresarial.

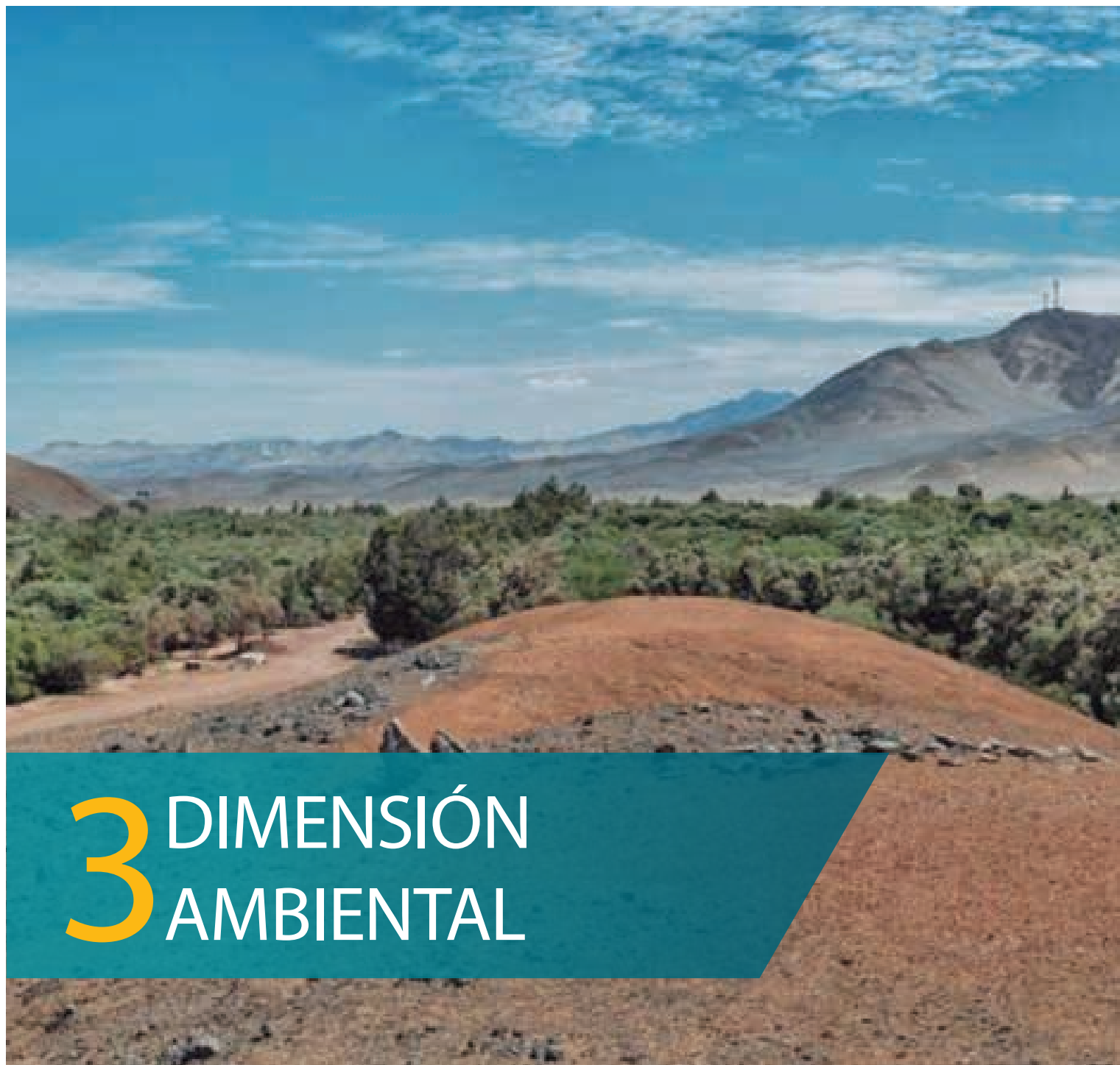
- 87 hectáreas de riego mejoradas que beneficia a 430

productores permitiéndoles racionalizar el uso del agua.

- 385 productores que han fortalecido sus capacidades para elevar sus niveles de productividad, a través de la aplicación de paquetes tecnológicos y que se han organizado en 05 cooperativas para mejorar sus niveles de comercialización y mejorando sus ingresos.
- 55 jóvenes del ámbito rural con acceso a estudios superiores universitarios y técnicos.

### ...fortaleciendo la institucionalidad local

- 05 alcaldes, 18 regidores y 26 funcionarios de las gestiones electas con capacidades fortalecidas en gestión de inversiones y desarrollo territorial.
- 10 gobiernos locales con agenda de 100 días y su Plan operativo Institucional que ha contribuido a la estabilidad de las nuevas autoridades y planificación de la gestión.
- 04 gobiernos locales en la provincia de Huari donde se vienen fortaleciendo las capacidades de los funcionarios públicos para formular y viabilizar proyectos de inversión pública que se ejecutarían bajo el mecanismo de Obras por Impuestos y 09 gobiernos locales que conforman Mancomunidad del Valle Fortaleza que vienen desarrollando capacidades entono a la gestión del agua.



# 3 DIMENSIÓN AMBIENTAL



# 1 SISTEMA DE GESTIÓN AMBIENTAL

G4-14

G4-EN1

DMA-Ambiental

Nuestra compañía está comprometida con salvaguardar el ambiente. En este sentido, hemos asumido la responsabilidad de adoptar un principio precautorio para proteger el medio ambiente en relación con cualquier impacto negativo que nuestras actividades puedan generar. Del mismo modo, nos ocupamos de proteger a los colaboradores, socios estratégicos y comunidades vecinas a la operación. Por esa razón, hacemos esfuerzos por minimizar las emisiones y descargas al aire, agua y suelo, así como la generación de desechos y la ocurrencia de derrames. Para ello, utilizamos tecnología de punta e implementamos programas de prevención y control para alcanzar el cumplimiento ambiental en nuestras operaciones de acuerdo a la legislación vigente y estándares ambientales de referencia.

Con la finalidad de dar cumplimiento a los compromisos asumidos en el Estudio de Impacto Ambiental, las leyes y reglamentos ambientales, y de acuerdo con nuestra Política

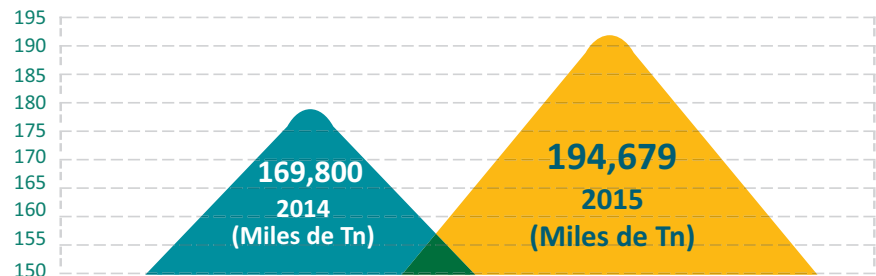
de Salud, Seguridad Industrial, Medio Ambiente, Relaciones Comunitarias y Derechos Humanos, se ha desarrollado e implementado un Sistema de Gestión Ambiental basado en la Norma ISO 14001: 2004. Gracias a este sistema, se ha mejorado el desempeño ambiental en toda la empresa. Se ha puesto especial atención al seguimiento de nuestras obligaciones, compromisos ambientales y legales, y nuestros permisos y licencias. En consecuencia, se ha optimizado el consumo de agua, energía eléctrica y papel con el involucramiento de todos los colaboradores y socios estratégicos.

Nuestro sistema de gestión pone especial énfasis en el cumplimiento de normas aplicables a nuestra actividad en temas tales como residuos, materiales peligrosos, residuos domésticos, transporte, descargas, emisiones y monitoreo, entre otros.

## 1.1 CONSUMO DE MATERIALES

### TOTAL DE USO DE MATERIALES

Como se puede observar, se ha obtenido un incremento de 14.65% en el consumo total de materiales debido, principalmente, a un mayor uso de explosivos en las operaciones.





G4-EN1

Es importante mencionar que, en comparación con el período 2014, se ha reducido en casi un 6% el uso de llantas nuevas, esto debido a que se ha intensificado el reencauche de llantas para volquete, alargando la vida útil de estos materiales. Esta reducción se realiza en el marco del proyecto de “Desarrollo de Proveedores de Excelencia”, el cual promueve la innovación de los proveedores para contribuir

al buen desempeño de la compañía mediante la mejora de procesos y servicios. En este caso, una empresa local provee servicios de re-encauche para alargar la vida media de las llantas de camiones de acarreo.

Asimismo, en el año 2015 se empleó un total de 88,850 Tn de explosivos.

Total de uso de Materiales

MATERIALES	2015 (Tn)
Llantas	4,693
Reactivos	40,101
Bolas acero	29,585
Otros materiales <sup>12</sup>	31,450
TOTAL	105,829

EN EL CONSUMO DE LLANTAS



12 Tales como repuestos de equipos mayores y menores (metálicos, fajas, etc.)



1.2 CONSUMO DE ENERGÍA

G4-EN3 G4-EN5 G4-EN6

El consumo principal de energía de Antamina proviene del sistema interconectado. Antamina no genera su propia energía. Sin embargo, existen situaciones de emergencia, por

restricciones del suministro, en que se genera energía con grupos electrógenos que utilizan Diesel como combustible principal.

Consumo de Energía

Fuente de energía	MW/h	GJ
Electricidad (Sistema interconectado)	975,131.77	3,510,474.37
Diesel	1,931,491.67	6,953,370
Intensidad energética <sup>13</sup>	0.01001 por tonelada molida	No aplicable

Es importante indicar que, desde el mes de marzo 2014, estamos llevando a cabo la iniciativa de ahorro de consumo de energía eléctrica, la cual estuvo orientada a apagar equipos eléctricos en las horas donde se tiene tarifas más altas (entre

las 18:00 y 23:00 horas). Según nuestras estimaciones sobre los datos de nuestra línea base, podemos indicar que nuestro ahorro durante el 2015 ha sido de 3,849.69 MW/h(sólo energía eléctrica).

13 El ratio de consumo por unidad monetaria fue de: 62.16US\$/MWh

# 1.3 CONSUMO DE AGUA

G4-EN8 G4-EN10

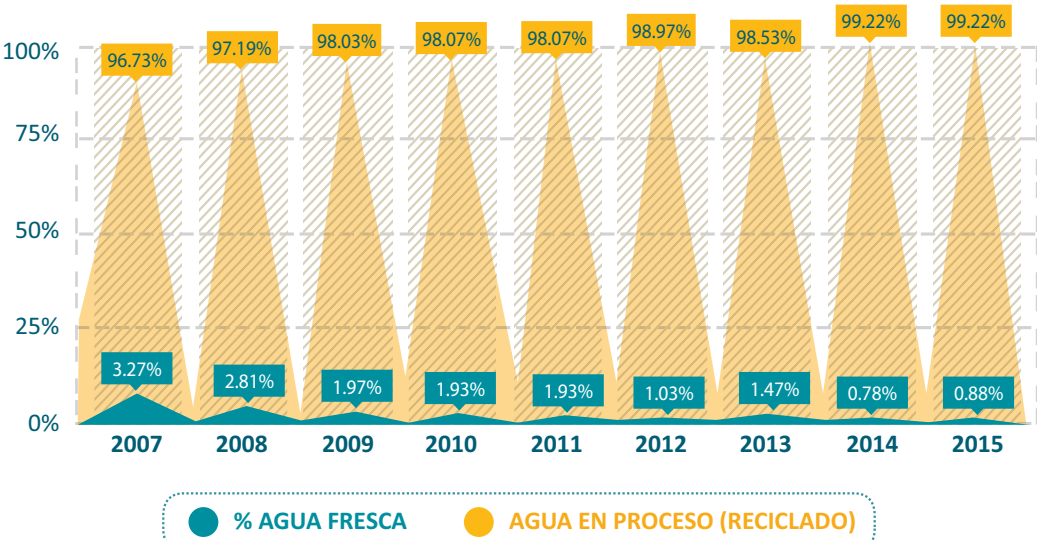
Durante el año 2015, Antamina usó 21.75 millones de metros cúbicos de agua superficial sobre un total autorizado de 33.2 millones de metros cúbicos conforme a nuestra Autorización de Uso de Agua Superficial RD 848-2013 ANA-AAA, modificada por la R.D. 604-2015-ANA-AAAM. Cabe indicar que nuestra compañía no extrae agua desde cuerpos de agua tales como lagunas o ríos, sino que colecta la lluvia mediante diques. De esta forma, Antamina no compete con otros usuarios de agua.

El 1.61% de este consumo es explicado por uso doméstico (campamentos y oficinas), mientras que el 98.39% restante es explicado por uso de agua dentro del proceso productivo propiamente dicho (por ejemplo, bombeo de agua superficial

desde Quebrada Antamina a Quebrada Yanacancha, supresión de polvo, transporte de concentrado a través del mineroducto hacia Puerto Punta Lobitos, preparación de reactivos, refrigeración de equipos, etc.). Esto incluye la evaporación de agua desde la presa de relaves, agua retenida en los relaves e infiltración en el subsuelo dentro de la propiedad.

Es importante mencionar que, durante el 2015, el 99.12% del agua que se empleó en el proceso de concentración de minerales provino del reciclaje del agua de la poza de relaves, siendo una de las tasas más altas de la industria a nivel mundial.

% Uso de agua en Proceso de Concentración de minerales 2015



Finalmente, cabe mencionar que Antamina devuelve un alto porcentaje del agua a través de sus descargas al ambiente en cumplimiento con los límites máximos permisibles (LMP) vigentes.

n el año 2015, Antamina usó 3.44 millones de metros cúbicos de agua subterránea sobre un total autorizado de 7.6 millones de metros cúbicos, conforme a nuestra Autorización de Uso de Agua Subterránea RD 322-2013-ANA-AAA-M.

El 97.3% de este volumen de uso se refiere a la humedad de la roca extraída en la operación (calculada en 6%), que es llevada hasta la Planta Concentradora. Tan sólo el 2.7% de este volumen proviene de las labores de bombeo de aguas

del tajo abierto y explotación del mineral. El bombeo de agua desde el tajo abierto es una operación requerida para un minado seguro.

De esta forma, se limita la explotación de agua subterránea a lo mínimo posible, sin afectar un área que no esté incluida en nuestra huella aprobada en el Estudio de Impacto Ambiental (EIA).



## Reuso de agua en Puerto Punta Lobitos G4-EN10

El desarrollo del proceso productivo en Puerto Punta Lobitos (PPL) no requiere del uso de agua fresca, sino que esta proviene del reuso del agua utilizada en el proceso de transporte del concentrado de mineral a través del Mineroducto.

Al término del proceso productivo, el agua es tratada debidamente, de modo que luego puede ser aprovechada

en el riego del creado bosque de Huaramey. Cabe indicar que este es el único que tiene el departamento de Ancash en su zona costera y abarca cerca de 170 hectáreas de forestación.

Durante el 2015, se reusó 1.4 millones de m<sup>3</sup> en el riego de esta área, en cumplimiento con la Autorización de Reuso RD 049-2015-ANA-AAA IV.HCH.

## 1.4 BIODIVERSIDAD EN EL ÁREA DE INFLUENCIA G4-EN13

Antamina no cuenta con hábitats protegidos o restaurados ni registra actividades en áreas consideradas dentro del Sistema Nacional de Áreas Naturales Protegidas por el Estado (SINANPE) o en otras con altos valores de biodiversidad en su entorno, por lo que no genera impactos ambientales significativos sobre la biodiversidad. Sin embargo, nuestra compañía cuenta con programas de monitoreo de la biodiversidad y biología del área de influencia ambiental directa.

La estrategia de monitoreo de flora y fauna se basa en la evaluación de ambos grupos en las diferentes unidades de vegetación existentes en el área de influencia ambiental directa. Las metodologías empleadas son diversas y aplicadas a cada uno de los grupos taxonómicos bajo evaluación. Asimismo, el monitoreo no se realiza en áreas fijas, sino que se basa, por un lado, en esfuerzos de muestreo para la detección de las especies de flora y fauna, y, por otro, en su análisis mediante índices ecológicos.





## Biodiversidad en el área de influencia

ESPECIES		DATOS
Flora y vegetación		422
Fauna	Aves	120
	Mamíferos	20
	Reptiles	1
	Anfibios	4
	Peces	3 <sup>14</sup>
TOTAL		570

Nuestra compañía no registra actividades en áreas consideradas dentro del Sistema Nacional de Áreas Naturales Protegidas por el Estado (SINANPE) o en otras áreas con altos valores de biodiversidad en su entorno por lo que no genera impactos ambientales significativos sobre la biodiversidad en estas áreas específicas. Como parte del Plan de Monitoreo Ambiental aprobado, Antamina ejecuta el monitoreo biológico, que comprende dos componentes: el monitoreo hidrobiológico, que se desarrolla sobre cuerpos de agua (quebradas y lagunas) y el monitoreo de flora y fauna terrestre.

Asimismo, como parte de una iniciativa compartida con la Autoridad Local del Agua (ALA) en Huaraz, Antamina realiza dos monitoreos anuales (temporada húmeda y temporada seca) de avifauna en la laguna Conococha. De acuerdo al análisis de tendencias temporales y espaciales, el monitoreo de avifauna en la Laguna Conococha no distingue impactos atribuibles a la operación del mineroducto ni de la carretera, manteniéndose los patrones de diversidad, abundancia y riqueza a lo largo de los años en dicho cuerpo de agua.

<sup>14</sup> Una de ellos es introducido: la trucha

## 1.5 EMISIONES G4-EN15 G4-EN16

Se ha realizado el proceso de cálculo de emisiones de CO2 empleando la metodología IPCC – ONU sobre las buenas prácticas y la gestión de la incertidumbre en los inventarios nacionales de gases de efecto invernadero<sup>15</sup> (IPCC, 2000); The GHG Protocol: HFC tool (WRI/WBCSD 2005); Guidance for voluntary, corporate greenhouse gas reporting, 2007 Calendar Year, Guidance; ISO 14064 -1: Part 1 Specification with guidance at the organization level for quantification and reporting of greenhouse gas emissions.

ALCANCE 1 <sup>15</sup> (Tn CO2)	ALCANCE 2 (Tn CO2)	EMISIONES TOTALES (Tn CO2)
455,292.2	256,433	711,725.2

## 1.6 GESTIÓN DE AGUAS RESIDUALES G4-EN22

En Antamina, asumimos un compromiso real por el uso responsable de los recursos hídricos. Por ello, cumplimos con todos los estándares de calidad de aguas nacionales e implementamos controles con estándares internacionales. Contamos con las autorizaciones de uso de agua y vertimiento, derivadas de los estudios de impacto ambiental y otorgadas por la autoridades correspondientes. Asimismo, promovemos iniciativas de reúso de agua para minimizar el consumo de aguas frescas:

- **Presa de relaves:** Asegura la correcta disposición de los relaves resultantes del proceso productivo.

- **Manejo eficiente del agua al finalizar el proceso (Puerto Punta Lobitos):** El agua que utilizamos para el transporte del concentrado de la mina al puerto es filtrada y tratada hasta cumplir con los límites máximos permisibles. Luego, es reutilizada para el riego de más de 170 hectáreas del bosque de Huarney.

Asimismo, contamos con un programa de monitoreo de calidad, el cual incluye el muestreo y análisis de nuestros vertimientos, y de los cuerpos receptores. En consecuencia, garantizamos el 100% de cumplimiento en los estándares de calidad de agua según los controles exigidos por el Estado en cada uno de los puntos de vertimiento:

### Gestión de Vertimiento de Aguas en Mina

Quebrada	Estación	Vertido (millones de m3)	Cuerpo receptor
Quebrada Antamina	CO-24	8.4	Río Pampa Moruna
Quebrada Ayash	CO-13	28.5	Río Ayash
	CO-16	1.6	
	CO-21D	9.3	

<sup>15</sup> Gases incluidos en el cálculo: CO2, CH4, N2O, HFCs, PFCs y SF6

## 1.7 GESTIÓN DE RESIDUOS

**G4-EN23**

Dentro del marco legal y de acuerdo a nuestra política ambiental, nos hemos propuesto manejar nuestros residuos sin afectar el medio ambiente o la salud pública. Por ello, efectuamos acciones de control de la contaminación ambiental (principalmente en las fuentes emisoras) y acciones para minimizar la generación de residuos.

El manejo integral y sustentable de estos en nuestra compañía combina los métodos de recolección, sistemas de separación, valorización y aprovechamiento, para los cuales se han implementado diversas campañas de sensibilización y uso correcto de segregación de residuos. Actualmente, las prácticas de reciclaje y separación de desechos, desde la fuente o lugar donde se generan, están tomando fuerza y notoriedad en nuestra sociedad. Hay que añadir que

también nuestros colaboradores están comprometidos con estas acciones, tanto por razones ambientales y ecológicas (ahorro de recursos naturales al reincorporar los desechos en los procesos industriales) como por razones económicas (disminución de costos de su recolección, transporte y disposición final).

En el año 2015 en Antamina (Mina y Puerto Punta Lobitos) se generaron 9311.76 Ton de residuos de los cuales 69% fueron residuos no peligrosos y 31% residuos peligrosos. El 59% del total generado durante el año 2015 fue reaprovechado.

De los residuos no peligrosos, el 53.94% fue reaprovechado, mientras que de los residuos peligrosos, se reaprovechó el 71.67%.





Residuos no peligrosos G4-EN23

Tipo de Residuo	Generación	Reaprovechamiento /Tratamiento	%
Inorgánicos Generales	1442.33 Tn	0.00 Tn	0.00
Orgánicos	1793.95 Tn	245.57 Tn	13.69
Metales (chatarra)	3015.87 Tn	3015.87 Tn	100.00
Cartón y Papel	151.84 Tn	151.84 Tn	100.00
Madera	87.10 Tn	87.10 Tn	100.00
Botellas plásticas	1.77 Tn	1.77 Tn	100.00
Total No Peligrosos	6492.86 Tn	3502.14 Tn	53.94

Los residuos orgánicos que son reciclados son usados en nuestro Programa de Revegetación. Estos se llevan a la planta de compostaje hasta obtener compost, el cual es tamizado y ensacado. En su defecto, entra al proceso de lombricultura hasta obtener humus de lombriz. Los residuos no compostables son dispuestos en el relleno sanitario de mina o el Botadero Este de Residuos.

Los residuos de cartón, papel y botellas de plástico (PET) son acondicionados y enfardados para almacenarlos y comercializarlos a través de una Empresa Comercializadora de Residuos Sólidos (EC-RS), de modo que sean reciclados en una planta autorizada. Los residuos de chatarra, llantas, HDPE (High Density Polyethylene o polietileno de alta densidad) y jebes son segregados independientemente, almacenados y reusados internamente o comercializados a través de EC-RS para su posterior reciclaje en plantas autorizadas. Por su parte, los residuos pequeños y retazos inservibles son dispuestos en el relleno autorizado de nuestra mina.

Los residuos de maderas de embalajes son segregados de los demás, acondicionados, desarmados y clasificados para su posterior reúso/reciclaje dentro de la mina. Además, la retacería es dispuesta en el relleno sanitario de mina. Finalmente, los residuos inorgánicos no reaprovechables son dispuestos en el relleno autorizado de mina.

### Aprovechables



**Residuos orgánicos:**  
Residuos biodegradables para el compostaje como restos de alimentos sin sus empaques plásticos ni envolturas, como cáscaras de frutas, infusiones, restos de comida, etc.





**Residuos de papel y cartón:**  
Restos reciclables de papel y cartón. Restos de embalaje desarmados y compactados.





**Residuos de vidrio:**  
Residuos reciclables de vidrio o cristal como vasos, jarras, copas o material de laboratorio.





**Residuos de botellas plásticas PET:**  
Botellas de gaseosa que no estes contaminadas con thinner, aceite u otro material peligroso.





**Residuos metálicos:**  
Material metálico reciclable como latas, chatarra pequeña, papel aluminio, herramientas, etc.



G4-EN23

Los aceites usados, minerales y vegetales, así como el anticongelante, son almacenados individualmente en mina para luego comercializarlos a través de una EC-RS, quien lo dispone en plantas autorizadas por DIGESA para su posterior reciclaje. Las baterías usadas de vehículos son almacenadas independientemente de los demás residuos peligrosos. Luego, son comercializadas a través de una EC-RS para su posterior reciclaje en empresas autorizadas para tal fin.

Por su parte, los fluorescentes y focos ahorradores son segregados y separados de otros residuos peligrosos para tratarse y eliminar su peligrosidad en el Patio de Residuos a través de la trituración, filtrado y la adsorción de sus componentes en filtros de carbón activado utilizando equipos certificados. La tierra contaminada con hidrocarburo es dispuesta en la cancha de remediación de suelos para ser tratada con productos degradadores de hidrocarburos (Biosolve). Luego de demostrada su inocuidad, se reutiliza

como tierra orgánica o material para relleno (relleno sanitario) según sea el caso.

Los filtros de aceite usados son compactados para reducir su volumen y disponerse hacia un relleno de seguridad fuera de mina. Asimismo, los trapos, cartón, bolsas y equipos de protección personal contaminados con hidrocarburos, así como los sacos big bag grandes, son separados según el código de colores para la segregación de residuos. Estos elementos se acondicionan en el patio de residuos y se compactan con un equipo de prensa hidráulica para reducir su volumen. Posteriormente, se conducen hacia un relleno de seguridad fuera de mina.

Finalmente, los demás residuos peligrosos se almacenan en el patio de residuos para ser encaminados hacia un relleno de seguridad fuera de mina.

Residuos

Tipo de Residuo	Generación	Reaprovechamiento / Tratamiento	%
Aceite usado	1911.41 Tn	1884.00 Tn	98.57
Anticongelante	91.80 Tn	91.80 Tn	100.00
Tierras con Hidrocarburos	42.66 Tn	42.66 Tn	100.00
Focos/Fluorescentes usados	2.61 Tn	1.77 Tn	67.82
Biocontaminados	3.22 Tn	0.00 Tn	0.00
Residuos peligrosos varios	767.20 Tn	0.00 Tn	0.00
Total Peligrosos	2818.90 Tn	2020.23 Tn	71.67

1.8 PLAN DE CIERRE MM10 MM3

Los planes de cierre (PC) son otra herramienta de gestión ambiental para Antamina. Estos son presentados a nivel conceptual en los estudios de impacto ambiental que son regulados por el estado peruano. En este documento, se identifican las actividades por desarrollar para cerrar las diferentes instalaciones de la mina en base a un cronograma, el cual puede ir desde una etapa de cierre progresivo hasta el post cierre. Adicionalmente, se detallan los costos que involucra el cierre, los cuales son posteriormente declarados y otorgados al gobierno como una garantía financiera para cuando termine la operación.

Para el plan de cierre, las operaciones de Antamina se han dividido en tres áreas principales: la mina en donde se concentran las actividades de extracción de minerales, el puerto de embarque de concentrados que incluye tubería de transporte de concentrados y la línea de transmisión eléctrica. Todas estas áreas cuentan con un único plan de cierre aprobado por el Ministerio de Energía y Minas 2012.

Hasta fines del año 2015, Antamina tiene depositado material de desmonte y relave en sus botaderos y presa de relaves, según se indica en el siguiente cuadro:

Desmonte (Millones de tn)		Relave (Millones de tn)
Botadero Este	Botadero Tucush	
1063	374	502

El botadero Este recibe material reactivo generador de acidez y drena hacia la poza de relaves. El botadero Tucush recibe material que no genera drenaje acido y drena hacia el valle Tucush.

Tanto para los relaves como para el desmonte reactivo o sucio, existe el riesgo potencial de generación de acidez y lixiviación de metales. Operativamente, la disposición continua de relaves evita la generación de acidez. Hacia el cierre, para la minimización de la generación de acidez en la presa se considera la inundación de los relaves y en el caso de los botaderos, el empleo de coberturas. De esta manera, se pretende mitigar la potencial generación de drenaje de ácido y la lixiviación de metales, de tal forma que se cumpla

con la legislación vigente.

El plan de cierre busca entre otras cosas: reducir el potencial de erosión a largo plazo que pudiese tener consecuencias ambientales, asegurar a largo plazo la estabilidad física y química de todos los componentes e infraestructura en cumplimiento con la legislación vigente.

Como parte del Plan, Antamina, viene recuperando el suelo orgánico y conservándolo en pilas que son revegetadas para evitar su exposición hídrica y eólica. MM1 El total de suelo orgánico disponible a diciembre 2015 asciende a 4,128,776 m3.

Suelo orgánico recuperado a Dic. 2014	3'600,186 m3.
Suelo orgánico recuperado 2015	528,590 m3.
Tierra rehabilitada en el periodo	Aún no se inicia plan de cierre
Tierra Removida y no rehabilitada	4'128,776 m3.

Asimismo, con el fin de asegurar el cumplimiento de las obligaciones derivadas del Plan de Cierre, Antamina ha constituido la garantía financiera bajo la modalidad de Carta Fianza, la cual tiene un valor

anual de US\$6,050,607.00 dólares hasta el año 2029. Hasta finales del 2015, se ha cumplido con la garantía establecida acumulando ya un monto de US\$41,217,510.00 dólares.



# Minería en armonía

Cuidamos y gestionamos el agua identifi-  
camos como base fundamental para el crecim-

4,300 m.s.n.m.

## MINERÍA EFICIENTE Y RESPONSABLE

El proceso productivo se inicia  
con la explotación del mineral  
a través del tajo abierto al tajo.

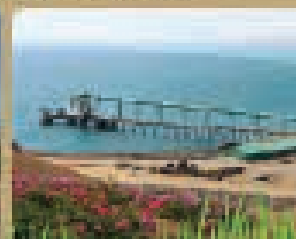
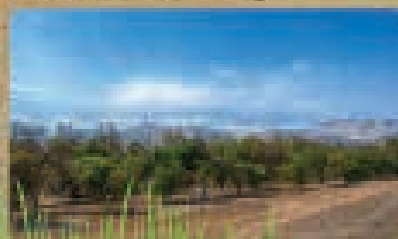


Planta Concentradora

Reforestación en Huan

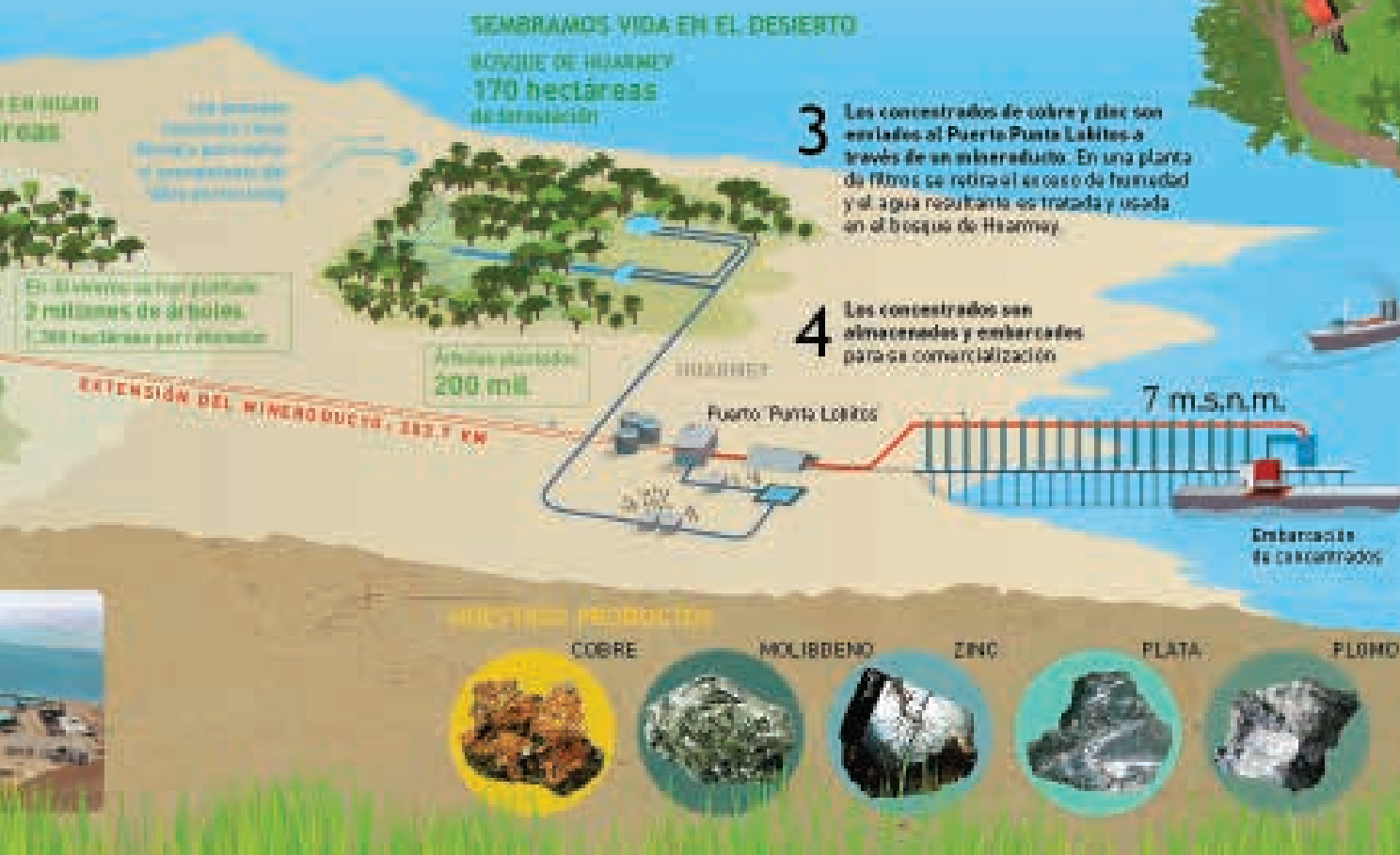
Bosque de Huarmey

Puerto Puerto Lóbulo



# ía con su entorno

ificando la importancia de este recurso  
niento y desarrollo social y ambiental.



A photograph of a young tree sapling with green leaves, positioned on the right side of the frame. The background features a dramatic sky with dark, heavy clouds and a hint of a mountain range in the distance. A teal-colored banner is overlaid on the left side of the image, containing the title text.

# ASPECTOS MATERIALES Y DE COBERTURA GRI 2015



## NUESTRO REPORTE DE SOSTENIBILIDAD 2015

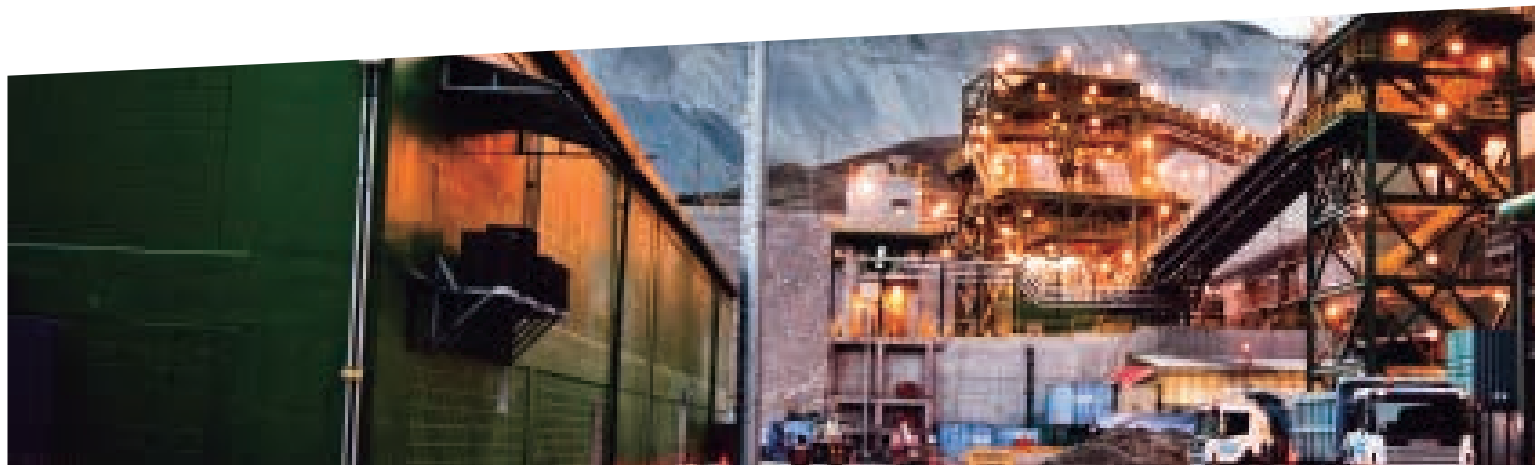
G4-33

G4-18

Para la elaboración de este reporte, hemos realizado un proceso de definición de los aspectos materiales y su cobertura según lo indicado en el Manual de Aplicación de la Guía para la Elaboración de Memorias de Sostenibilidad versión del Global Reporting Initiative, para lo cual se evaluaron todos los aspectos contenidos.

Si bien nuestra compañía no cuenta con una práctica formal de verificación externa, para la elaboración de este reporte, se ha contado con la asesoría de la Empresa Estrategia Consultores, la cual ha dado todo el apoyo técnico y consultivo para que este reporte cumpla con los principios de calidad y contenido exigidos por la metodología GRI.

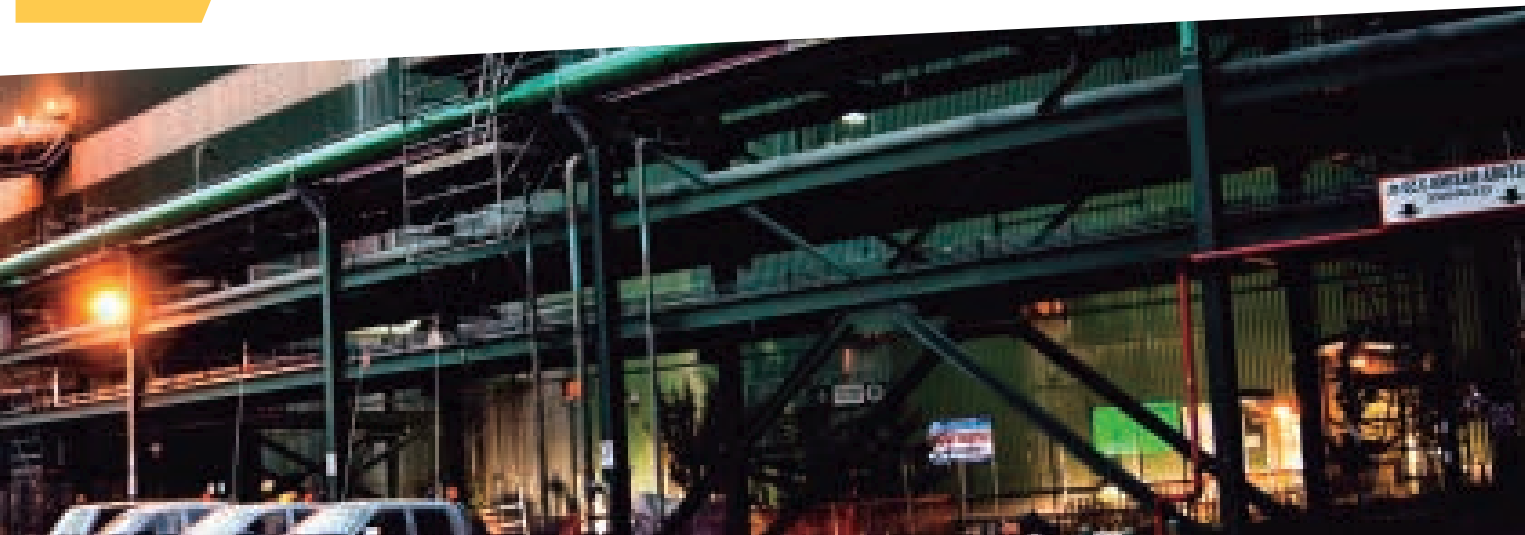
### Proceso de elaboración del Reporte de Sostenibilidad





G4-18   G4-20   G4-21   G4-22   G4-23

Cabe indicar que no ha habido cambios significativos relativos a periodos anteriores en el alcance, la cobertura o los métodos de valoración aplicados en la memoria. Tampoco existe una re-expresión de datos respecto a memorias anteriores.



G4-18

**IDENTIFICACIÓN:** Durante el proceso de análisis, se identificaron 46 aspectos potencialmente relevantes para Compañía Minera Antamina S.A. Para esto, se llevó a cabo un diagnóstico interno y externo con el apoyo de la Empresa Estrategia Consultores S.A. y diversas comunicaciones con todas las gerencias de la empresa.

**PRIORIZACIÓN:** Para este proceso, se evaluaron los 46 aspectos a través del test de 5 partes propuesto por AA1000AS de la organización AccountAbility, el cual dio como resultado 32 aspectos materiales, los cuales pasaron por un proceso de validación por parte de la Vicepresidencia de Asuntos Corporativos.

Análisis de Test de 5 Partes

PARTE DE ANÁLISIS	DEFINICIÓN	DOCUMENTOS
Impactos Financieros	Estrategias corporativas y evaluación de riesgos.	<ul style="list-style-type: none"><li>• Registro de Riesgos: riesgos considerados en todas las áreas</li></ul>
Análisis de las organizaciones pares	Reportes de sostenibilidad de empresas similares, alineados a la versión G4 del GRI.	<ul style="list-style-type: none"><li>• Antofagasta Mining</li><li>• Codelco</li><li>• Hudbay</li><li>• Pan American Silver</li></ul>
Políticas relacionadas al sector	Compromisos, requisitos regulatorios y voluntarios relacionados a la responsabilidad social del sector.	<ul style="list-style-type: none"><li>• Documento Manual de Políticas Corporativas</li><li>• Política de Salud y Seguridad Industrial, Medio Ambiente, Relaciones Comunitarias y Derechos Humanos</li><li>• Manual del Sistema de Gestión Ambiental</li><li>• Documento Estratégico: Acta de Constitución de Antamina, Valores Fundamentales, entre otros similares</li></ul>
Expectativas de los grupos de interés	Temas que los grupos de interés consideren importantes.	<ul style="list-style-type: none"><li>• Imagen Institucional</li><li>• Prensa</li></ul>
Normas Sociales	Revisión de estándares y lineamientos con los que enfoca su desempeño con la sociedad	<ul style="list-style-type: none"><li>• Plan de Desarrollo Sostenible</li><li>• Modelo de Intervención Multiactor</li><li>• Línea Ética y Código de Conducta</li><li>• Pacto Mundial</li></ul>

**VALIDACIÓN:** Todos los aspectos materiales pasaron por un proceso de validación por parte de la Gerencia de Comunicación Corporativa.

Cada uno de estos aspectos y los indicadores correspondientes a nuestra opción de reporte De Conformidad – Esencial son reportados a lo largo de esta memoria.

## Matriz de Aspectos Materiales

Análisis de los Grupos de Interés	
<ul style="list-style-type: none"> <li>Presencia en el mercado</li> <li>Cumplimiento regulatorio sobre producción</li> </ul>	<ul style="list-style-type: none"> <li>Consecuencias económicas indirectas</li> <li>Cumplimiento regulatorio</li> <li>Desempeño económico</li> <li>No discriminación</li> <li>Prácticas de adaptación</li> <li>Derechos de la población indígena</li> <li>Evaluación de la repercusión social de los proveedores</li> <li>Evaluación de las prácticas laborales de los proveedores</li> <li>Igualdad de verificación entre mujeres y hombres</li> <li>Libertad de asociación y negociación colectiva</li> <li>Política pública</li> <li>Trabajo forzoso</li> <li>Trabajo infantil</li> </ul>
<ul style="list-style-type: none"> <li>Prácticas de competencia desleal</li> </ul>	<ul style="list-style-type: none"> <li>Origen de los productos y servicios</li> <li>Evaluación ambiental de proveedores</li> <li>Evaluación de los proveedores en materia de derechos humanos</li> <li>Inversión social</li> <li>Mecanismos de reclamación sobre las prácticas laborales</li> <li>Integridad de los clientes</li> <li>Relaciones entre los trabajadores y la dirección</li> </ul>
<ul style="list-style-type: none"> <li>Comunicaciones de mercadotecnia</li> <li>Salud y seguridad de los clientes</li> </ul>	<ul style="list-style-type: none"> <li>Aspectos generales sobre el medio ambiente</li> </ul>

### Análisis de los Impacto económicos, sociales y ambientales

CATEGORÍA	ASPECTO	COBERTURA	
		INTERNO	EXTERNO
ECONOMÍA	Desempeño Económico	✓	
	Prácticas de adquisición	✓	
	Consecuencias económicas indirectas		✓
MEDIO AMBIENTE	Materiales	✓	
	Energía	✓	
	Agua	✓	
	Emisiones	✓	
	Biodiversidad		✓
	Efluentes y residuos	✓	
	Cumplimiento regulatorio	✓	
	Transporte		✓
	Evaluación ambiental de los proveedores		✓
	Mecanismos de reclamación en materia ambiental	✓	✓
DESEMPEÑO SOCIAL	Empleo	✓	
	Salud y Seguridad en el trabajo	✓	✓
	Capacitación y Educación	✓	
Prácticas Laborales y Trabajo digno	Diversidad e Igualdad de oportunidades	✓	
	Evaluación de las prácticas laborales de los proveedores		✓
	Igualdad de retribución entre hombres y mujeres	✓	
DESEMPEÑO SOCIAL	Libertad de asociación y negociación colectiva	✓	✓
	Trabajo forzoso	✓	✓
	Trabajo infantil	✓	✓
Derechos Humanos	Medidas de seguridad	✓	✓
	Mecanismos de reclamación en materia de derechos humanos	✓	✓
DESEMPEÑO SOCIAL	Comunidades locales	✓	
	Derechos de los pueblos indígenas	✓	✓
	Lucha contra la corrupción	✓	✓
	Cumplimiento regulatorio	✓	
	Política pública	✓	
	Evaluación de la repercusión social de los proveedores		✓
Sociedad	Mecanismos de reclamación por impacto social	✓	✓





ANEXOS



# ANEXO 1

Durante el 2015, se han presentado 26 reclamos asociados al uso de tierras, los mismos que se encuentran descritos a continuación:

Nombre Reclamante	Descripción del Reclamo	Up Date
Francisco Rodríguez Veramendi	Formula oposición por la delimitación de linderos entre las propiedades de Antamina y el fundo Llaquir.	Cerrado
Viviana Salazar Garay	Solicita reunión en su condición de ex propietaria del predio Tranca y Chogopampa, para tratar la forma del contrato, convenio y cláusulas que se habrían obviado, lo cual le causa perjuicios económicos y morales.	Cerrado
Karina, Fernando y Harold Espinoza León	Reclamantes hijos del difunto Luis Espinoza Rubina vendedor de terrenos para LATE (Figura con el nombre de su hermano Max Espinoza Rubina), está reclamando la venta fraudulenta de terrenos en Andachupa que fueron hechos supuestamente con un Poder otorgado por su padre. Dice que el poder es falso y que su padre nunca lo otorgó en vida, que falsificaron su firma. Ahora que ha fallecido reclama nulidad de la venta. Por otro lado, dice que le han informado que su Tío estaría en nuevas negociaciones con Antamina y nos alerta del hecho fraudulento y de la necesidad de entablar negociaciones con la Sucesión de su Padre.	Cerrado
Pedro y Humberto Amado Rivera	Indican que son copropietarios del predio Ichic Colla y Ganyas, por lo que cualquier adquisición del total o parte del predio debe de realizarse con ellos.	Cerrado
Alberto Salazar Inga	Señala que los señores Saturnino Salazar Chepe y Paula Inga Vega son los legítimos propietarios del predio Yurag Rummy, por lo que la venta realizada por la CC de Tupac Amaru de Llata a Antamina es fraudulenta e ilegal. Asimismo, indica que Antamina estaría contaminando la zona con las actividades minera que viene realizando.	Cerrado
Carlos y Guillermo Carbajal Ortiz	Solicitan ser convocados en próximas reuniones y no solo se convoque a la familia Espinoza. Señalan ser propietarios del predio Andachupa.	Cerrado
Comunidad Campesina Túpac Amaru de San Marcos	Manifiestan que la transferencia de propiedad suscrita con Antamina el 21 de setiembre de 1999, respecto de parte del predio "Mashra" es nula debido a que no se inscribió en SUNARP, la Asamblea que acordó la transferencia no se llevó a cabo en el local de la Comunidad, entre otros.	Cerrado
Francisca Cristina Huaccho Marcos Santa Elena Huaccho Marcos Leoncio Mauricio Huaccho Marcos Julia Justina Huaccho Zepa	Reclaman pago a su tronco familiar por compras de terreno en Taruscancha de parte de Antamina. Entregan documentación sustentando propiedad.	Cerrado
Juan Roberto Rubina Silva	Reclaman trabajo por haber vendido el predio Shahuanga y ser los únicos de la familia que no han sido beneficiados con ese compromiso de empleo	Cerrado
CC Tupac Amaru de Llata	Reclaman pago por infraestructuras que no fueron pagadas durante la compra de tierras	Cerrado
CC Santa Rosa de Yaruwilca	El Presidente de la Comunidad presenta carta de reclamo desconociendo la legalidad de la venta del área de terreno otorgada a Antamina en el año 1999 para la Línea de Trasmisión Eléctrica que firmo supuestamente el representante legal de la Comunidad Teodosio Pozo Santa María con DNI 22716066.	Cerrado
Jesús Llanos Robles	Solicita una serie de documentos que familiares suyos supuestamente habrían celebrado con Antamina (torres de LATE 59, 60 y 61), con una intención de cuestionar los actos jurídicos arribados por sus parientes.	Cerrado



Nombre Reclamante	Descripción del Reclamo	Up Date
CC Huachis	Reclama original de anexos de TE firmada con la Comunidad en Dic 2014. Los anexos están referidos a los planos de la colindancia entre Antamina y la CC de Huachis	Cerrado
Clemente Cruz Veramendi	Solicita documentación de la transferencia de Yanacancha por parte de su supuesto abuelo Guillermo Cruz Garay por haber estado fuera de sus facultades por tener 83 años y quiere conocer compromisos pendientes y obtener trabajo.	Cerrado
Clara Armando Gonzales Castro	Reclama que Antamina estaría usurpando 35 Has que le pertenecen en el lindero de Ichic Colla con Charac	Cerrado
Paulino Leyva Garay	Reclama derechos de propiedad sobre el predio Ichic Colla Ganyas adquirido por Antamina a la familia Zerpa dejándolo de lado, demanda indemnización por un valor de 1,000,000 de soles por daños a su persona.	Cerrado
CC Tupac Amaru de Llata	Reiteran reclamo por pago de infraestructuras comunales a un valor de 1,146.011.27 Nuevos soles.	Cerrado
Harold Gustavo Espinoza León	Reitera reclamo 812. Los reclamantes son hijos del difunto Luis Espinoza Rubina, quien otorgó poder a su hermano Max Espinoza Rubina para vender terrenos para LATE, reclaman la venta fraudulenta de terrenos en Andachupa que fueron hechos supuestamente con un Poder otorgado por su padre. Dicen que el poder es falso y que su padre nunca lo otorgó en vida, que falsificaron su firma. Ahora que ha fallecido reclama nulidad de la venta. Solicitan una reunión para solucionar este impase.	Cerrado
Jose Faustino Chaupis Colcas	Solicita diálogo sobre la venta del predio Ticti Rumi para el proyecto LATE, ya que la venta se encuentra pendiente de solución definitiva. Antecedente REC 804-2014-O-H en el que presenta observaciones al procedimiento de conciliación al cual se le invito, así como indica que se le ocasionaron daños a su propiedad por los accesos a la LATE mediante trochas.	Cerrado
Profe Nemecio Salas Veramendi	Manifiesta que es propietario de un terreno que se encuentra en el medio de dos torres de alta tensión instaladas por Antamina y ubicadas entre los propietarios de Alipio Solis y Nestor Salas, indica que nunca habrían negociado estos terrenos con él por el paso de la línea.	Cerrado
Ancelmo Requelme Narro	Reclama pago por derecho de servidumbre del Mineroducto por un valor no menor a 5,000 Soles mensuales y 25,000 Soles por daños a la propiedad adyacente al puente Chuccho.	Cerrado
Lucia Jaramillo Medrano Rosa Laguna Jaramillo Profe Nemecio Salas Veramendi	Reclaman puestos de trabajo para sus nietos como resarcimiento por las molestias que sufre x la LATE (baja de producción agropecuaria)	Cerrado
Wualter Blas Mauricio Alcalde de Chalhuyacu	Reclama que Antamina impide obras de construcción y mantenimiento de carretera en vía de conexión de Togapunta a la carretera Antamina luego que comprar el predio Ichic Colla Ganyas y pide diálogo para el 15 octubre.	Cerrado
Tupac Amaru de Llata	Antecedente REC 839 cerrado el 6 de agosto 2015 por falta de réplica. Reclama pago mayor por infraestructuras de la Comunidad TA de Llata en las tierras que fueron vendidas a Antamina, solicita reunión con Luis Alva para negociación directa pide fecha y hora. Señala además que el Acta de Asamblea que facultó la venta de las tierras no fue llevada en original a la Notaría lo cual constituye un delito.	Cerrado
Nestor Rosalino Salas Jaramillo	Manifiesta que las torres 53 y 54 son de su propiedad y no la de Simeón Paucar, estas controversias nos limita el ingreso a realizar el mantenimiento de las torres ubicadas en ese lugar, la consulta sería si legalmente podemos hacer valer nuestros derechos para estos mantenimientos independientemente de la controversia de estos señores, porque entiendo que finalmente hemos pagado a las dos partes por esta propiedad.	Cerrado
Asociación de agricultores y ganaderos de Pomachaca y Pucaayacu	Reclama que no se les ha comunicado sobre el procedimiento de otorgamiento de concesión siendo ellos los posesionarios y solicitan una reunión con Antamina para ponerse de acuerdo.	Cerrado

# ANEXO 2

G4-SO8

G4-EN29

Aspecto	Sanción administrativa	Monto S/.
Ambiental	2	233,921.82
Ambiental administrativo	3	Observación no pecuniaria
Salud y seguridad	6	904,150.00 <sup>16</sup>
Tributario	8	870,185.00 <sup>17</sup>

<sup>16</sup> Se han realizado descargos por el 100% de los montos y la autoridad aún no ha resuelto sobre los mismos.

<sup>17</sup> Se ha presentado un recurso de reclamación de dos sanciones por un monto de S/57,968.00 que aún no ha sido resuelto por la autoridad



# ANEXO 3

MM8

Se tiene una pequeña operación minera de no metálicos (explotación de cal), la que se realiza de manera informal. En dicha zona trabajan 5 personas, de las cuales el dueño de la operación es Don Guillermo Pajonero Quispe.

Esta operación se ubica en la coordenada 285468E, 8943855N a una altitud de 4,351 msnm, en el km 23.5 del acceso Mina-Llata. Asimismo, se encuentra en nuestra concesión minera ANTA 25.

De lo observado, no hay riesgo ambiental por uso de mercurio. En lo referente al riesgo social, no se ha identificado, dado que son pobladores de Llata y se ubican en su jurisdicción. Si bien el polvo de cal puede causar irritaciones fuertes, estas no han sido evaluadas por las personas que se hallan operando. Por parte de Antamina, no ha habido ninguna intervención a la fecha ni se ha puesto un control para los riesgos.

A photograph of two young children. In the foreground, a girl with brown hair and a blue sweater looks directly at the camera with a slight smile, her hand near her chin. In the background, a boy is out of focus, holding a bright yellow balloon. The scene appears to be indoors, possibly in a classroom or playroom.

# INDICE DE CONTENIDO GRI



## GRI MATERIALITY DSICLOSURE SERVICE

OPCION ESENCIAL DE CONFORMIDAD GRI		PÁGINA	VERIFICACIÓN EXTERNA	PACTO MUNDIAL
G4-1	Declaración del máximo responsable.	6 y 7	No	
G4-2	Describe los principales efectos, riesgos y oportunidades.	29	No	
G4-3	Nombre de la organización.	2	No	
G4-4	Marcas, productos y servicios más importantes.	16	No	
G4-5	Lugar donde se encuentra la Oficina Principal de la organización.	2 y 8	No	
G4-6	Países donde opera la organización y países donde la organización lleva a cabo operaciones significativas.	8 y 16	No	
G4-7	Naturaleza del régimen de propiedad y su forma jurídica.	8	No	
G4-8	Mercados que sirve (con desglose geográfico, por sectores y tipos de clientes y destinatarios).	12, 16	No	
G4-9	Tamaño de la organización.	8 y 16	No	
G4-10	Tamaño del colectivo de trabajadores.	8, 38, 44	No	
G4-11	Porcentaje de empleados cubiertos por convenios colectivos.	43	No	P.3
G4-12	Describe la cadena de suministro de la organización.	12, 13, 14, 15	No	
G4-13	Cambios significativos.	No hubo cambios significativos	No	
G4-14	Principio de precaución.	60	No	P.7
G4-15	Lista de las cartas, los principios u otras iniciativas externas de carácter económico, ambiental y social que la organización suscribe o ha adoptado.	9	No	
G4-16	Lista con las asociaciones a las que la organización pertenece.	22	No	
G4-17	Lista de las entidades que figuran en los estados financieros consolidados de la organización y otros documentos equivalentes.	17	No	
G4-18	Describe el proceso que se ha seguido para determinar el Contenido de la memoria y la Cobertura de cada Aspecto.	76, 77, 78, 79		
G4-19	Lista de los Aspectos materiales que se identificaron durante el proceso de definición del contenido de la memoria.	80		
G4-20	Cobertura de cada Aspecto material dentro de la organización.	77, 80		
G4-21	Límite de cada Aspecto material fuera de la organización.	77, 80		
G4-22	Describe las consecuencias de las re-expresiones de la información de memorias anteriores y sus causas.	No hay reexpresión		
G4-23	Cambio significativo en el alcance y la Cobertura de cada Aspecto con respecto a memorias anteriores.	77		
G4-24	Elabore una lista de los grupos de interés vinculados a la organización.	20, 21		
G4-25	Indique en qué se basa la elección de los grupos de interés.	20		
G4-26	Describe el enfoque de la organización sobre la Participación de los grupos de interés.	20		
G4-27	Señale qué cuestiones y problemas clave han surgido a raíz de la Participación de los grupos de interés.	20, 21		
G4-28	Periodo objeto de la memoria.	1 Enero 2015 al 31 Diciembre 2015		
G4-29	Fecha de la última memoria.	31 Diciembre 2014		
G4-30	Ciclo de presentación de memorias.	Anual		

OPCION ESENCIAL DE CONFORMIDAD GRI		PÁGINA	VERIFICACIÓN EXTERNA	PACTO MUNDIAL
G4-31	Punto de contacto para solventar las dudas que puedan surgir sobre el contenido de la memoria.	2	No	
G4-32	Indique qué opción «de conformidad» con la Guía ha elegido la organización.	Esencial	No	
G4-33	Política y las prácticas vigentes de la organización con respecto a la verificación externa de la memoria.	76, 77	No	
G4-34	Estructura de gobierno de la organización, sin olvidar los comités del órgano superior de gobierno.	8, 27 y 28	No	
G4-42	Describa las funciones del órgano superior de gobierno y de la alta dirección en el desarrollo, la aprobación y la actualización del propósito, los valores o las declaraciones de misión, las estrategias, las políticas y los objetivos relativos a los impactos económicos, ambientales y sociales de la organización.	30	No	
G4-48	Indique con qué frecuencia analiza el órgano superior de gobierno los impactos, los riesgos y las oportunidades de carácter económico, ambiental y social.	Anual	No	
G4-56	Describa los valores, los principios, los estándares y las normas de la organización, tales como códigos de conducta o códigos éticos	18, 19, 23, 30, 34,35	No	P.10
G4-57	Describa los mecanismos internos y externos de asesoramiento en pro de una conducta ética y lícita, y para los asuntos relacionados con la integridad de la organización, tales como líneas telefónicas de ayuda o asesoramiento.	30	No	P.10
<b>DMA Genérico</b>				
<b>Aspecto Consecuencias económicas indirectas</b>				
G4-EC1	Valor económico directo generado y distribuido	17	No	
<b>Asunto Consecuencias económicas indirectas</b>				
G4-EC7	Desarrollo e impacto de la inversión en infraestructura y los tipos de servicios	55, 56	No	
G4-EC8	Impactos económicos indirectos significativos y alcance de los mismos	57	No	
<b>Asuntos Materiales</b>				
G4-EN1	Materiales por peso y volumen	61	No	P.7, P.8
<b>Aspecto Energía</b>				
<b>DMA Genérico</b>		35	No	P.7, P.8
G4-EN3	Consumo energético interno	62	No	62
G4-EN5	Intensidad energética	62	No	P.7, P.8
G4-EN6	Reducción del consumo energético	62	No	P.7, P.8
<b>Aspecto Agua</b>				
<b>DMA Genérico</b>		35	No	
G4-EN8	Captación total de agua según la fuente	63, 64	No	P.7, P.8
G4-EN10	Porcentaje y volumen total de agua reciclada y reutilizada	63, 65	No	P.7, P.8
<b>Aspecto Biodiversidad</b>				
G4-EN13	Habitats protegidos o restaurados	65, 66	No	
<b>Aspecto Emisiones</b>				
G4-EN15	Emisiones directas de gases de efecto invernadero (Alcance 1)	67	No	P.7, P.8
G4-EN16	Emisiones indirectas de gases de efecto invernadero al generar energía (Alcance 2)	67	No	P.7, P.8

OPCION ESENCIAL DE CONFORMIDAD GRI		PÁGINA	VERIFICACIÓN EXTERNA	PACTO MUNDIAL
<b>Aspecto Efluentes y Residuos</b>				
<b>DMA Genérico</b>		<b>35</b>	<b>No</b>	<b>P.7, P.8</b>
<b>G4-EN22</b>	Vertimiento total de aguas, según su naturaleza y destino	<b>67</b>	<b>No</b>	<b>P.7, P.8</b>
<b>G4-EN23</b>	Peso total de residuos gestionados	<b>68, 69, 70</b>	<b>No</b>	<b>P.7, P.8</b>
<b>G4-EN24</b>	Número total y volumen de los derrames accidentales significativos	<b>No hubo</b>	<b>No</b>	<b>P.7, P.8</b>
<b>Asunto Cumplimiento regulatorio</b>				
<b>G4-EN29</b>	Valor monetario de las multas significativas y número de sanciones no monetarias por incumplimiento de la legislación y la normativa ambiental	<b>86</b>	<b>No</b>	
<b>Aspecto Transporte</b>				
<b>DMA Genérico</b>		<b>35, 49</b>	<b>No</b>	
<b>G4-EN30</b>	Impactos ambientales significativos del transporte de productos y otros bienes y materiales utilizados para las actividades de la organización, así como del transporte de personal	<b>49</b>	<b>No</b>	
<b>Aspecto General</b>				
<b>G4-EN31</b>	Desglose de los gastos e inversiones para la protección del medio ambiente	<b>60</b>	<b>No</b>	
<b>Aspecto Mecanismo de reclamación ambiental</b>				
<b>G4-EN</b>	Número de reclamaciones ambientales que se han presentado, abordado y resuelto mediante mecanismos formales de reclamación.	<b>51<sup>1</sup></b>	<b>No</b>	
<b>Aspecto Empleo</b>				
<b>DMA Genérico Prácticas laborales</b>		<b>38</b>	<b>No</b>	
<b>G4-LA1</b>	Número total y tasa de contrataciones y rotación media de empleados, desglosados por grupo etario, sexo y región	<b>39, 40, 41</b>	<b>No</b>	<b>P.6</b>
<b>G4-LA2</b>	Prestaciones sociales para los empleados con jornada completa, que no se ofrecen a los empleados temporales o de media jornada, desglosado por ubicaciones significativas de actividad	<b>44</b>	<b>No</b>	
<b>Asunto Salud y Seguridad en el trabajo</b>				
<b>DMA Genérico</b>		<b>35, 45</b>	<b>No</b>	
<b>G4-LA6</b>	Tipo y tasa de lesiones, enfermedades profesionales, días perdidos, absentismo y número de víctimas mortales relacionadas con el trabajo por región y por sexo	<b>45</b>	<b>No</b>	<b>P2, P4</b>
<b>G4-LA7</b>	Trabajadores cuya profesión tiene una incidencia o un riesgo elevados de enfermedad	<b>Las profesiones de nuestros trabajadores no poseen algún tipo de riesgo elevado de enfermedad</b>	<b>No</b>	<b>P2, P4</b>
<b>Asunto Capacitación y educación</b>				
<b>G4-LA9</b>	Promedio de horas de capacitación anuales por empleado, desglosado por sexo y por categoría laboral	<b>46</b>	<b>No</b>	<b>P.6</b>

1 CC Tupac Amaru de San Marcos, zona de Tantahuarco: Invitan a visita de campo y reclaman que Antamina tendría un botadero que contamina sus aguas y pastos. Cerrado. Francisco Huayta Anaya, zona Huamanin: Comunero de Huaripampa reclama muerte de animales por contaminación, reitera reclamos presentados anteriormente y se queja que no han sido respondidos. Adjunta solo una Carta de enero 2015 poco legible. Cerrado. Julián Calderón Guerra, zona Ichic Colla y Ganyas: Solicita reunión para tratar tema de muerte de 1 ovino y la interrupción de la carretera Colla Chica a Chaquecyaco. La carta está suscrita además por 3 autoridades de Challhuayaco en respaldo de la misma. Cerrado. CC Aquia, zona Aquia: Contaminación con hidrocarburos del tanque de gasolina de parte de camión despistado en la carretera ANI11 de empresa Gálaga contratada por OHL. Cerrado



OPCION ESENCIAL DE CONFORMIDAD GRI		PÁGINA	VERIFICACIÓN EXTERNA	PACTO MUNDIAL
Asunto Diversidad e igualdad de oportunidades				
G4-LA12	Composición de los órganos de gobierno y desglose de la plantilla por categoría profesional y sexo, edad, pertenencia a minorías y otros indicadores de diversidad.	38, 39	No	P.6
Aspecto Evaluación de las prácticas laborales de los proveedores				
G4-LA13	Relación entre el salario base de los hombres con respecto al de las mujeres, desglosado por ubicaciones significativas de actividad.	42	No	P.6
Aspecto Evaluación de prácticas laborales en proveedores				
G4-LA15	Impactos significativos, reales y potenciales, de las prácticas laborales en la cadena de suministro, y medidas al respecto.	48	No	P.4, P.5
Aspecto Inversión				
G4-HR1	Número y porcentaje de acuerdos de inversión significativos que incluyen cláusulas de derechos humanos.	48	No	No
G4-HR2	Horas de formación de los empleados sobre las políticas y procedimientos relacionados con aquellos aspectos de los derechos humanos relevantes.	Todo nuestro personal se encuentra debidamente capacitado en cuanto a DD.HH. Actualmente, nos encontramos actualizando nuestro Programa de Inducción para las capacitaciones a los nuevos colaboradores ingresados desde el 2015 en adelante.		
Asunto Libertad de asociación y negociación colectiva				
DMA Específico		48	No	
G4-HR4	Identificación de centros y proveedores en los que la libertad de asociación pueden infringirse o limitarse	48	No	
Aspecto Trabajo infantil				
G4-HR5	Identificación de centros y proveedores con un riesgo significativos de casos de explotación infantil	48	No	
Aspecto Trabajo forzoso				
G4-HR6	Centros y proveedores significativos con un riesgo significativo de ser origen de episodios de trabajo forzoso	49	No	
Aspecto Medidas de Seguridad				
G4-HR7	Porcentaje del personal de seguridad que ha recibido capacitación sobre las políticas o los procedimientos de la organización en materia de derechos humanos relevantes para las operaciones	51	No	
Aspecto Derechos de la población indígena				
G4-HR8	Número de casos de violación de los derechos de los pueblos indígenas	En el 2015 no se midió, se incluirá este indicador en el 2016.	No	

OPCION ESENCIAL DE CONFORMIDAD GRI		PÁGINA	VERIFICACIÓN EXTERNA	PACTO MUNDIAL
<b>Asunto Evaluación</b>				
G4-HR9	Número y porcentaje de centros que han sido objeto de exámenes o evaluaciones de impactos de derechos humanos	Para complementar nuestro sistema de gestión de reclamos, en el 2014 se inició un proceso de evaluación de riesgos respecto a los Derechos Humanos basado en el estándar de Principios Voluntarios de las Naciones Unidas, estudio que se proyecta finalizar en 2016.	No	P.1, P2
<b>Asunto Mecanismos de reclamación en materia de derechos humanos</b>				
G4-HR12	Número de reclamaciones sobre derechos humanos	La compañía está desarrollando un sistema de gestión para identificar y controlar los riesgos de vulneración de DD.HH. de manera transversal al accionar de toda la organización, sin embargo de la revisión de los canales actuales no se han identificado ni presentado reclamaciones en este aspecto.	No	P.1
<b>Asunto Comunidades locales</b>				
G4-SO1	Porcentaje de operaciones donde se han implantado programas de desarrollo, evaluaciones de impactos y participación de la comunidad local	51, 53, 54	No	
<b>Aspecto Lucha contra la corrupción</b>				
G4-SO3	Número y porcentaje de centros en los que se han evaluado los riesgos relacionados con la corrupción y riesgos significativos detectados	30, 31	No	P.10
G4-SO4	Políticas y procedimientos de comunicación y capacitación sobre la lucha contra la corrupción	32, 33	No	P.10
<b>Aspecto Cumplimiento</b>				
G4-SO8	Valor monetario de las multas significativas	86	No	
<b>Asunto Mecanismo de reclamación por impacto social</b>				
G4-SO11	Número de reclamaciones sobre impactos sociales	52	No	
<b>Indicadores complementarios Minería</b>				
MM3	Cantidad total de sobrecargas, rocas, residuos y lodos, así como la identificación de riesgos asociados.	71	No	
MM5	Número total de operaciones que tienen lugar, o son adyacentes.	Se están revisando nuestros procesos para incluir este indicador	No	
MM6	Número y descripción de disputas significativas relacionados con uso del suelo, los derechos consuetudinarios de las comunidades locales y de los pueblos indígenas.	52	No	
MM7	Mecanismos se han utilizado para resolver controversias en relación al uso del suelo y los derechos consuetudinarios de las comunidades locales y los pueblos indígenas , y cuáles han sido los resultados	52	No	
MM8	Número y porcentaje de áreas en las que opera la empresa donde existen actividades de minería artesanal y pequeña minería, o que se producen en localidades adyacentes a la empresa, así como los riesgos asociados y las acciones tomadas para gestionar y mitigar estos riesgos.	Existe una operación de minería no metálica (explotación de cal) informal. Que se encuentra en nuestra concesión Anta 25, en el cual laboran 5 trabajadores. Sin embargo esta operación no constituye ningún riesgo ambiental por mercurio, ni riesgo social dado que los trabajadores son de la zona.	No	
MM10	Número y porcentaje de operaciones con plan de cierre	71	No	



