
BM Küresel İlkeler Sözleşmesi İlerleme Raporu 2016

Yönetim Kurulu Üyesi Mesajı

Rapor Hakkında

Firma Hakkında

İnsan Hakları

Çalışma Standartları

Çevre

Yolsuzlukla Mücadele

Göstergeler

Değerli İş Ortaklarımız,

Şahin Metal A.Ş. olarak, 1989 yılından bu güne kadar deneyimli kadromuz ile birlikte otomotiv sektörüne hizmet vermekteyiz. Çalışanlarımızı sahip olduğumuz en önemli değer ve yürüdüğümüz bu yolda en büyük gücümüz olarak görmekteyiz. Daima sorumluluk ve hesap verebilirlik bilinci ile yürüttüğümüz çalışmalarımızı 2016 yılında imzaladığımız Birleşmiş Milletler Küresel İlkeler Sözleşmesi ile pekiştirmeyi amaç edinmiş bulunmaktayız. Büyük bir heyecan içinde hazırladığımız ilk sürdürülebilirlik raporumuzu sizlerle paylaşıyor olmanın gururu içindeyiz.

Küresel İlkeler Sözleşmesinde yer alan 10 ilkenin savunucusu olarak, bakış açısı sadece finansal göstergeler olmayan, dokunabildiğimiz her alanda bir değer yaratmayı hedefleyen ve aynı doğrultuda sektördeki diğer firmalara örnek olmayı umut eden büyük bir aileyiz.

Tüm iş süreçlerimizi insan haklarına saygılı, çalışma standartlarını sürekli iyileştiren, çevreyi koruma bilinci ile hareket eden ve yolsuzlukla mücadelede destek bir güç olacak şekilde tasarlamayı, bu ilkelerin tüm çalışanlarımız tarafından benimsenmesini ve bu alandaki kararlılığımızın devamını taahhüt etmekteyiz.

Emin Erhan Eser



RAPOR HAKKINDA;

Birleşmiş Milletler Küresel İlkeler Sözleşmesinin imzacısı olarak hazırladığımız ilk raporumuzun içeriğini, 2016 yılı içerisinde 4 ana başlık altındaki 10 ilkeyi destekleyen ortak değerlerimiz, neler yaptıklarımız, yapmayı planladıklarımız, aynı konulardaki bir takım ölçümlerimiz ve göstergelerimiz oluşturmaktadır.

FİRMA HAKKINDA;

1989 yılında kurulmuş olan Şahin Metal, başta Otomotiv olmak üzere birçok sektöre yüksek basınçlı Alüminyum pres döküm parçalar tedarik etmektedir. 6500 m2 üretim alanında üretiminin %95'ini ihraç etmektedir.

Misyonumuz ;

Artarak devam eden bilgi ve birikimimizden güç alarak; inovatif düşünce yapısına sahip, yaratıcı ve yenilikçi kadromuz ile beraber; teknolojisini sürekli yenileyen; alüminyum pres döküm ve talaşlı imalat teknolojilerini kullanarak üretim yapan; paydaşlara, çevreye, yasalara saygılı; başta global otomotiv sektörü olmak üzere diğer pazarlara da hitap eden, müşterileri ile dizayn ve çözüm ortaklığı yapan, zamanında, uygun fiyat ve kaliteli ürün sunan uluslararası bir firma olmaktır.

Vizyonumuz;

Avrupa'daki lider otomotiv üreticilerinin araçlarında en az bir Şahin Metal parçası ile yer almak.

Etik Değerlerimiz;

Kendimize, şirketimize, müşterilerimize ve ülkemize olan saygımızı her şeyin üstünde tutarız.

Bizi biz yapan ilkelerimiz; doğruluk, dürüstlük, şeffaflık, gizlilik, tarafsızlık, sorumluluk ve katılımcılık iş yaşamımızın temelini oluşturur.

Kişisel bilgi ve yeteneklerimizin en üst sınırına kadar kendimizi geliştirmeyi, şirket için kullanmayı ve paylaşmayı hem hakkımız hem de görevimiz olarak görürüz.

Kaliteyi bir yaşam felsefesi olarak benimseriz. Yaptığımız her işte, ürettiğimiz her üründe ve sunduğumuz her hizmette bu felsefeyi uyguluyoruz.

Müşteri istekleri, kalite anlayışımızın odak noktasıdır.

Dünyaya ve değişime açık, girişimcilik ruhunu içimizde taşıyoruz. Tüm süreçlerimizi yaratıcı yaklaşımlar ile geliştirmek amacımızdır.

Katılımcı yönetimin bize getirdiği sorumluluğun, tüm gücümüzle kuruluşumuzun amaç ve hedefleri doğrultusunda çalışmak olduğuna inanırız. Çalışma düzenimizin kurallarına özenle uymaya ve takım çalışmasına birbirimize olan saygının gereği olarak bakarız.

KALİTE POLİTİKAMIZ

İstenen ürün kalitesini sağlayarak ve zamanında teslimat ile müşteri memnuniyetini sürdürmeyi,

Ürünlerimizi gönderdiğimiz ülkelerin, kanun ve standartlarına uygun olarak çalışmayı,

Teknolojik gelişmeleri takip ederek yenilikçi ve yaratıcı yaklaşımları ürün ve proseslerimize uygulamayı,

Teknik, yönetsel ve davranışsal becerileri artıran eğitimler ile yetkin personel gelişimini sağlamayı,

İş kazası, meslek hastalığı ve çevresel etki doğurabilecek durumları, etkin bir risk analiz değerlendirmesi ile tespit etmeyi ve ortadan kaldırmayı,

Hammadde ve enerji kaynaklarımızı verimli bir şekilde kullanarak israfı önlemeyi, Yönetim sistemi standartlarını ve yasal mevzuatları takip ederek sürekli sistem gelişimini garanti altına almayı,

Süreçlerin doküman gerekliliklerini karşılamayı ve bu süreçlere ait performans göstergelerini takip ederek sürekli iyileştirmeyi,

Tüm işveren, çalışan ve tedarikçilerimizin kalite, iş güvenliği ve çevre konularında tam katılımını sağlamayı taahhüt ederiz

KALİTE BELGELERİMİZ



MÜŞTERİLERİMİZ VE ÜRÜNLERİMİZ



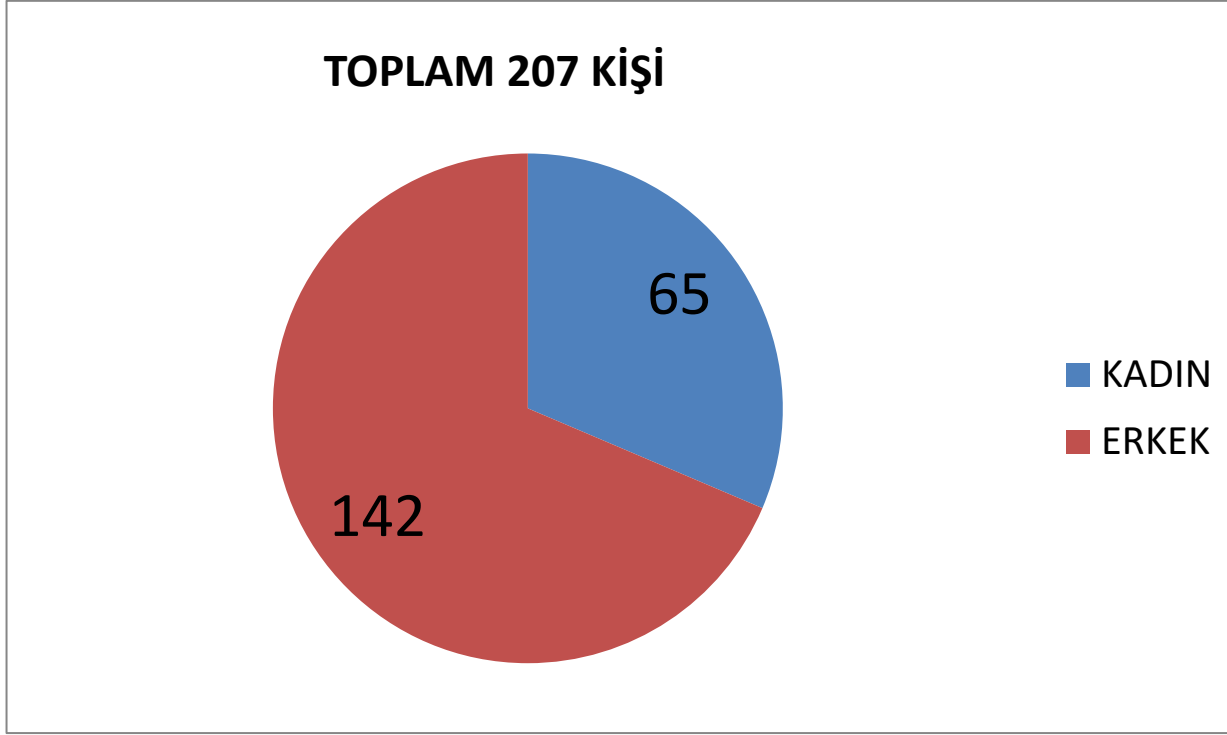
Mercedes-Benz



Mubea



ÇALIŞAN SAYIMIZ;



İLERLEME RAPORU

1. İnsan Hakları;

İlke 1: İş dünyası uluslararası ilan edilmiş insan haklarına destek olmalı ve saygı göstermeli

İlke 2: İş dünyası, insan hakları ihlallerinin suç ortağı olmamalı

ŞAHİN METAL kuruluşundan beri ilan edilmiş ve küresel kabul gören “insan hakları” na her zaman saygılı davranmış, çalışanların güvenliğini ve sağlığını ön planda tutmuştur.

Bu doğrultuda taşınacağımız yeni fabrika binalarının yapım aşamasında çalışanlarımızın rahatını, sağlık ve güvenliğini dikkate alarak yatırımlar yaptık. Üretim sahasında ses, hava ve sıcaklık gibi fiziki koşullarda önemli iyileştirmeler sağladık. Yemekhane, soyunma odaları, lavabo gibi alanların yapımında hijyen ön planda tutularak birinci sınıf malzemeler kullanılmıştır. Nihayet 2015 Eylül ayında yeni tesisimize taşınarak çalışanlarımızla bu mutluluğu paylaştık.

Yemeklerimiz yaklaşık 120 kişilik kapasitesi olan geniş, temiz ve ferah yemekhanemizde yenmekte, profesyonel bir yemek firmasından yerinde üretim hizmeti almaktayız .Menüler lezzet çeşitliğine ve kalori ihtiyaçlarına dikkat edilerek hazırlanmaktadır.

Firmamızda çalışanlar arasında din, mezhep, etnik köken, cinsiyet gibi konularda ayrımcılığa asla yer verilmemektedir. Tüm çalışanlar eşit haklara sahiptir ve eşit fırsatlar sunulmaktadır. Herkesin inancına, dünya görüşüne saygılı bir çalışma ortamımız olup, bunlarla ilgili ayrımcılığa yönetim olarak kesinlikle karşı bir politika yürütmekteyiz. Tesisimizde mesai saatleri içinde namaz kılınmasına müsaade edilmekte ve rahat edilmesi için mescidimiz bulunmaktadır. Tüm çalışanların ücretleri tam, zamanında ve yüzde yüz resmi olarak ödenmektedir. Yılbaşı tatili ve bayram tatillerine girmeden önce yılda 3 defa ikramiye ödemeleri yapılarak çalışanlarımızın masraflarına destek olmak ve aileleri ile daha

rahat tatil geçirmeleri hedeflenmektedir. Ramazan ayında erzak paketi, Kurban Bayramından önce kurban eti, Ramazan Bayramı öncesinde çikolata, dini günlerde kandil simidi dağıtımı genel uygulama haline gelmiştir.

Çalışanlarımıza iş kanunundan doğan tüm hakları konusunda genel bilgilendirme yapılarak her zaman faydalanabilecekleri “İç Yönetmelik Kitapçığı” dağıtılmıştır.

Bilgilendirmelerin yanı sıra, çalışanlarımız bir şikayetleri olduğu zaman öneri- şikayet kutuları aracılığı ile iletebileceklerini ve mutlaka yetkili bir kişi tarafından değerlendirileceğini bilirler. Değerlendirilen öneriler hakkında olumlu veya olumsuz olarak ve neden göstererek çalışanlarımıza geri bildirim sağlamak sürecin bir parçasıdır.

Çalışanlarımızın güvenliği ve sağlığı her şeyden önce gelmektedir. Tesisimizde periyodik olarak risk analizleri, saha denetimleri aksamadan yapılmaktadır. Haftanın 3 günü gelen iş güvenliği uzmanımızın yönlendirmeleri ile tespit edilen uygunsuzluklar hızlıca giderilmektedir. Ayrıca çalışanlarımıza teslim ettiğimiz kişisel koruyucu donanımların standartları karşılamasının yanında daha rahat kullanım için birinci sınıf kaliteli ürünler temin edilmektedir.

Gebe ve yeni doğum yapmış çalışanlarımızın çalışma saatleri mevzuatın belirttiği şekilde düzenlenmektedir. Sağlık durumlarına uygun işler verilerek periyodik gebelik kontrolleri için ön görülen ücretli izinler verilmektedir.

Kadın çalışanlarımızın gece postalarında güvenli bir şekilde evlerine ulaşmaları için servis güzergahlarında düzenlemeler yapılmıştır.

2.Çalışma Standartları

İlke 3: İş dünyası, çalışanların sendikalaşma ve toplu müzakere özgürlüğünü desteklemeli.

İlke 4: Zorla ve zorunlu işçi çalıştırma uygulamasına son verilmeli.

İlke 5: Her türlü çocuk işçi çalıştırılmasına son verilmeli.

İlke 6: İşe alım ve işe yerleştirmede ayrımcılığa son verilmeli.

Şahin Metal A.Ş'nin çalışma standartları bağlı bulunduğumuz kanun ve yönetmelikler çerçevesinde düzenlenmekle birlikte, önceliklerimiz gereği daha iyi çalışma imkanları sağlamayı hedeflemekteyiz.

Şahin Metal A.Ş'nin tarihinde mevzuata aykırı veya izinsiz işçi çalıştırılmamış, ayrıca çocuk işçi çalıştırılmasına karşı bir tavır sergilemiştir. Bunların yanında genel olarak zorla çalıştırma, uygun olmayan çalışma koşulları gibi hiçbir konuda yetkili merciler tarafından bildirilmiş bir şikayetle karşı karşıya kalmamıştır.

Çalışanlarımızın toplu hareket etme özgürlüklerine saygılı davranılmış, mevcut çalışanlarımızın sendika vs gibi kurumlara üyeliklerinin olup olmadığı hakkında bir araştırmaya gidilmemiş ve hiçbir çalışanımıza bu konuda ayrımcı davranılmasına müsaade edilmemiştir.

İş yerimizde uygulanan çalışma saatleri kanunların emrettiği şekildedir ve işin gereği bu saatin üzerine çıkılması gerektiği durumlarda hiçbir çalışan fazla çalışmaya zorlanmamış, bilakis karşılıklı gönüllük esas alınmıştır.

Çalışanlarımız Şahin Metal'de çalıştıkları her saatin ücretini mevzuatların öngördüğü şekilde ve eksiksiz ve %100 resmi olarak hesaplanacağını, zamanında ödeneceğini ve sosyal güvenlik bildirimlerinde herhangi bir eksik olmayacağını bilir. Şahin Metal A.Ş de çalışanlarımızın izin hakları titizlikle takip edilir, kanunda adı geçen tüm ücretli izinler uygulanır. Verimli bir çalışma için dinlenmenin gerekli olduğu düşünülerek hak edilen yıllık izinlerin kullanılmasına özen gösterilir.

Yılda bir kez tüm firma genelinde çalışan memnuniyeti araştırması yapılır. Detaylı ve tüm konuları kapsayan sorularımıza verilen cevaplar sisteme işlenir, rapor haline getirilir. Akabinde iyi ve yetersiz kaldığımız konular hakkında görüşmek üzere “Çalışan Memnuniyeti Yıllık Toplantımızda” tüm bölüm yöneticileri toplanır ve bir önceki yıla göre kıyaslamalar yapılır. Toplantı sonunda alınan kararlar hızlıca uygulanır ve çalışanlarımız toplantı kararları hakkında bilgilendirilir.

Çalışanlarımızın özlük bilgilerinin gizliliğine ve güvenli şekilde saklanmasına önem verilmektedir. Kişisel Verilerin Korunması Kanununda da emrettiği gibi, kişisel verilerin işlenmesi, saklanması, paylaşılması veya silinmesi gibi konularda gerekli bilgilendirmelerin yapılması ve tüm taraflardan muvafakatların alınması 2017 de planlanmıştır.

Bilgi paylaşımı tüm birimler tarafından benimsenmiş ortak bir davranıştır. Firmamızda tüm çalışanların faydalanabileceği bir kütüphanemiz bulunmaktadır. Ayrıca eğitim dokümanları ortak sisteme kaydedilip ihtiyaç duyan herkesin yararlanması sağlanmaktadır.

Çalışanlarımız iyileştirme çalışmalarına önerileri ile bulundukları katkılardan, tüm ay eksiksiz işe devamlılığından veya yüksek performanslarından dolayı ödüllendirilir. Bu güzel anlar tüm çalışanlar ile paylaşılır. Tüm takım arkadaşlarımıza “teşekkür etmeyi” bilebilmek insan kaynakları politikalarımız arasındadır.

**2016 yılında toplam 76
öneri aldık ve
değerlendirdik**

Verdikleri önerilerden dolayı ödüllendirilen arkadaşlarımız (2016)



**2016 yılı boyunca toplam 29.000 TL
ödül dağıtılmıştır**

İşçi sağlığı ve iş güvenliği kapsamında ulusal mevzuat ve standartların yanı sıra uluslararası standartlarda göz önüne alınarak gerekli çalışmalar yapılmaktadır.

Bu anlamda işçi sağlığı adına çalışanların 6 ayda bir yenilenen periyodik sağlık taraması ile çalışanların sağlık süreçleri, iç ortam hijyen ölçümleri ile mesleki risklerin belirlenerek çalışma alanının düzenlenmesi ve bu riskler doğrultusunda eğitim verilerek çalışanlarımızın bilinçlenmesi sağlanmaktadır. İşyeri hekimi tarafından haftalık ziyaretler sağlanarak çalışanların sağlık durumları takip altında olması sağlanır. İşe giriş süreçlerinde işyeri hekimi onayına bağlı olarak çalışanın işe uygunluğu göz önüne alınarak işyeri hekimi değerlendirmesi doğrultusunda işe giriş onayı verilmektedir.

İş güvenliği çalışmaları kapsamında ise risk değerlendirmesinin oluşturulması ve aktifliği sağlanarak tespit edilen riskleri ortan kaldırmak adına aksiyon planları oluşturulmaktadır. Sahadaki riskler, riskleri yok etme hiyerarşisiyle ortadan kaldırılmakta veya kabul edilebilir seviyeye düşürülmektedir. İşçi sağlığı ve iş güvenliği kurulumuz ayda en az bir kez toplanarak mevcut gündem çerçevesinde gerekli kararlar almakta ve tüm kurul üyelerine tebliğ edilmektedir. Saha içerisinde gözlem ve denetim mekanizmalarının işlemlerini ve bu durumların hızlıca kurula taşınmasını sağlamak için çalışan sayısına oranla üç adet çalışan temsilcimiz görev yapmaktadır.

Tesis güvenliği adına doğal afetler ve endüstriyel kazalara karşı acil durum senaryolarının belirlendiği acil durum eylem planımız mevcuttur. Bina yapısı ve makine yerleşimi göz önünde bulundurularak oluşturulan tahliye planı ve eğitimli personelden oluşturulan acil duruma müdahale ekiplerinin görevleri acil durum eylem planında yer almakta ve tesis içerisinde ilan edilmiştir.

Acil durumlarda hareket tarzlarının belirlenmesi için yılda en az bir kez tahliye yangın tatbikatı yapılmaktadır.

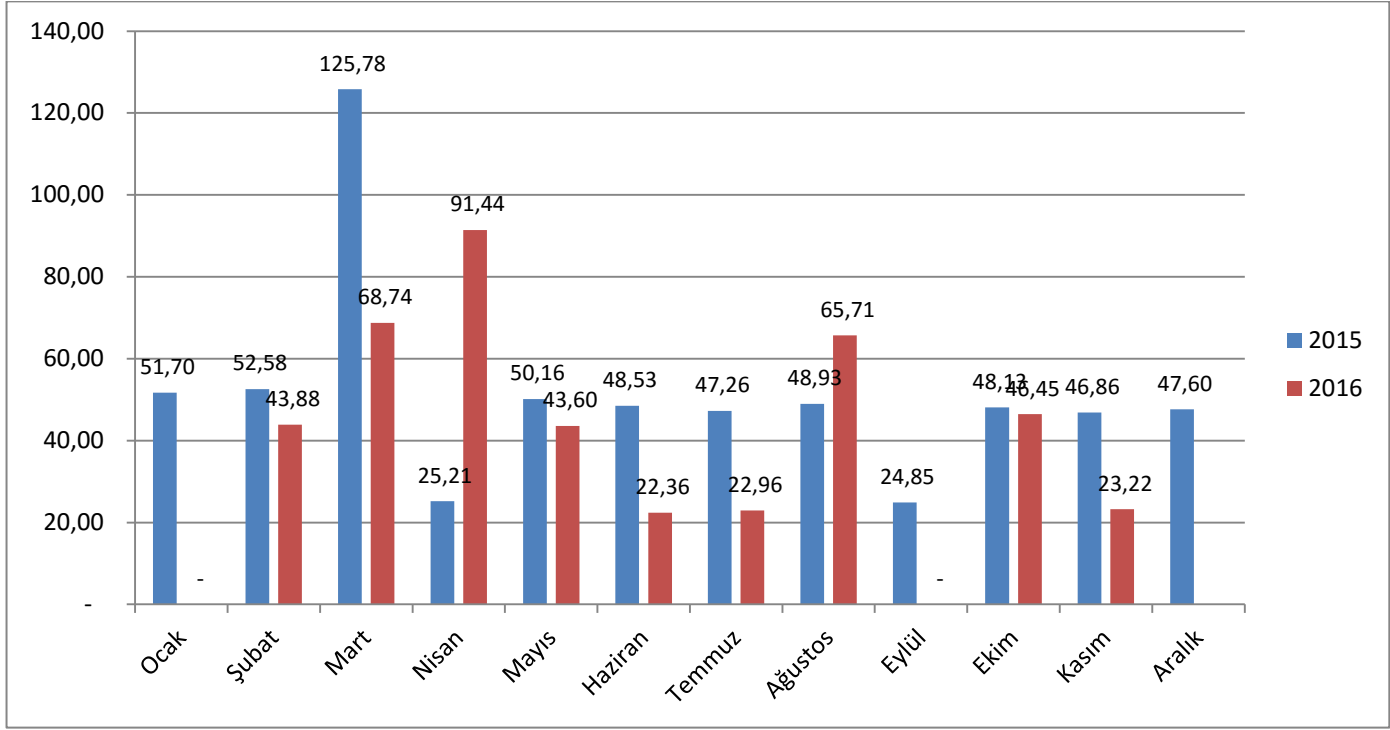
Tesisi içerisinde yer alan ekipmanların periyodik kontrolleri A tipi muayene kuruluşları tarafından yapılmaktadır.

Çalışanların periyodik iş güvenliği eğitimleri yıllık eğitim planı ile belirlenerek yıl içerisinde tamamlanması sağlanmaktadır. Plan dışında yapılan işin gereği spesifik eğitim gerektiren durumlarda bu eğitimlerin uzman kuruluş veya kişilerce verilmesi sağlanmaktadır.



**2016 yılında toplam 1746 saat
(adam x eğitim saati) İşçi
Sağlığı ve İş Güvenliği eğitimleri
verilmiştir.**

2015/2016 Kaza Sıklık Oranı



İşe alım ve yerleştirme süreçlerimizde adil ve sistematik bir yaklaşım benimsemekteyiz. Aday değerlendirme aşamasında cinsiyet, etnik köken, din, mezhep, siyasi görüş,... gibi ayrımlara bakılmaksızın yalnızca yetkinlikler ve işe uygunluk kriterine göre karar alınmaktadır. Ücret yönetiminde eşit işe eşit ücret yaklaşımından hareketle, sorumluluk, risk, çalışma koşulları, bilgi ve beceri gibi kıstaslar baz alınarak işlerin önem sırası belirlenmiş ve ücretlemeler buna göre yapılmıştır. İşe başlangıç ücret baremlerini saptarken piyasa koşulları ve iş değerlendirme kriterleri dikkate alınmaktadır. Şahin Metal olarak kadın iş gücünün çalışma hayatına katılımını desteklemekteyiz.

**2016 yılında sağladığımız
yeni istihdamın %30'u
kadın iş gücüdür.**

Etkinlikler;

Sosyal etkinliklerin bir takım ve aile olma duygusunu güçlendirdiğine inanıyoruz. Her yıl gerçekleştirdiğimiz iftar yemeklerimizde 10 yıl ve üzeri emeği geçen arkadaşlarımıza teşekkür plaketlerini takdim etmekteyiz. Yine aynı gecede çekiliş ile hediye dağıtmak geleneğimiz haline gelmiştir.

2016 yılında verdiğimiz iftar yemeğinden görüntüler



Doğum günü kutlamaları ile çalışma arkadaşlarımızın özel günlerinde mutluluklarını paylaşıyoruz.



İşe alma ve yerleştirme sürecimizde aday değerlendirme kriterlerimiz tanımlıdır. Esas olan adayın tecrübe, eğitim, teknik bilgi gibi konulardaki yeterliliğidir. İlgili pozisyona başvuran tüm adaylara eşit fırsatlar tanınır, cinsiyet, kökeni, siyasi görüşü gibi konular karar sürecini etkilememektedir.

Çalışanlarımızın kariyer gelişimine destek oluyoruz

Şahin Metal’de tüm çalışanlar mevcut görevlerini daha iyi yapabilmeleri için gerek teknik gerek kişisel gelişim eğitimleri ile desteklenirler. Yıllık eğitim planları oluşturulurken bölüm sorumlularının, hatta bireysel talepler ve ihtiyaç analizleri dikkate alınır. Amaç; ihtiyaca ve değişen koşullara cevap veren, verimli ve etkin eğitimleri organize etmektir. İnsan Kaynakları bölümü tarafından eğitimlerin gerçekleşmesini takiben eğitimden beklenen gelişmelerin gözlenip gözlenemediği sorgulanır ve raporlanır.

Eğitimlerin yanı sıra çeşitli projelerle bir takım olmanın sinerjisini deneyimlemekteyiz.



Yeni fabrikamıza taşındıktan sonra çok daha büyük ve modern eğitim salonları imkanına kavuştuk ve 2016 Mart ayında “Şahin Akademi” yi kurmuş olmanın sevincini tüm arkadaşlarımızla paylaştık.

“Şahin Akademi” nin kurulması ile birlikte ilk eğitimimiz ara kademe yöneticilerin yetkinlik gelişimine yönelik “Yıldız Çalışanlar Okulu Eğitimini” tamamladık ve Şahin Akademi ilk mezunlarını verdi.





2016 yılında toplam 5460 saat (adam x eğitim saati) eğitim düzenlenmiş ve 65.000 TL harcanmıştır.

3.Çevre

İlke 7: İş dünyası, çevre sorunlarına karşı ihtiyati yaklaşımları desteklemeli.

İlke 8: Çevresel sorumluluğu arttıracak her türlü faaliyete ve oluşuma destek vermeli.

İlke 9: Çevre dostu teknolojilerin gelişmesini ve yaygınlaşmasını desteklemeli.

Taahhüt

Şahin Metal, enerji, hammadde gibi kaynaklarından maksimum verimi sağlayacak şekilde kullanılmasını, az atıklı üretimin desteklenmesini, atıkların geri kazanımını ve yeniden kullanımını, çevreye ve canlılara zarar vermeden bertarafının

gerçekleştirilmesini amaçlamış ve bu yönde de toplama, taşıma, geri kazanım ve bertaraf işlemlerinin doğru şekilde yapılabilmesi için tüm imkanları oluşturmuş, profesyonel çevre danışmanlık hizmeti almakla birlikte ve daha da iyi sonuçlar hedefleyerek iyileştirmelerine devam etmektedir.

Firmamız atık yönetimi konusundaki çalışmalarını belediye atıkları, ambalaj atıkları, tehlikeli atıklar, tehlikesiz atıklar ve üretimimize mahsus özel atıklar olmak üzere beş ana başlık altında yürütmektedir.

Atık toplama alanında ve fabrikanın çeşitli bölgelerinde atık konteynerları mevcut olup çeşitlerine göre farklı renklerde işaretlenmiş ve içlerinde kullanılan toplama poşetleri de yine belirlenmiş renklerde kullanılmaktadır. Toplama depolarının doluluğuna göre bertarafı için ilgili işletmelerden araç talebi yapılır ve sevkleri sağlanır.

Şahin Metal, işyerinde var olan ya da dışarıdan gelebilecek tehlikelerin belirlenmesi, bu tehlike risklerinin analiz edilerek gruplandırılmasını ve kontrol tedbirlerinin kararlaştırılması amacıyla yapılması gerekli risk değerlendirme ve analiz çalışmalarını yapmaktadır ve gerekli önlemler alınmaktadır.

Yaşam için vazgeçilemeyen doğal çevremize karşı görevimiz korumak, katkıda bulunmak ve ondan bilinçli olarak yararlanmaktır. Firmamızda da doğal yaşama katkı sağlamak adına fabrika yerleşkemizin etrafına ağaçlandırma yapılmış, ayrıca bahçemizin ayrılmış alanlarına yeşillendirme ve çam ağacı ile ağaçlandırma yapılmıştır. Ayrıca yağmur sularının kapalı ızgaralara toplanıp kanalizasyona aktarımı sağlanmaktadır.

Fabrikamızın Atık Toplama Alanları



2016 yılında;

170 kg Elektronik Atık

2590 kg Kontamine Atık

15250 kg Atık Yağ

14490 kg kumlama atığı ve atık çamur toplanmış ve ilgili bertaraf firmalarına verilmiştir.

Bilinçlendirme;

2016 yılında ilk aşamada atıkları bertaraf eden idari işler çalışanlarına “Çevre Koruma Bilinci ve Atık Yönetimi” eğitimi verilmiş, 2017 yılında çevre danışmanımız ile birlikte tüm çalışanları kapsayan eğitimler planlanmıştır.

4.Yolsuzlukla Mücadele

İlke 10: İş dünyası, rüşvet ve haraç dahil her türlü yolsuzlukla savaşmalı.

Şahin Metal, dolaylı veya dolaysız her türlü yolsuzlukla mücadelede faaliyetlerine ve taahhüdüne devam etmektedir. İş prensiplerimiz ve ahlakımız gereği hem sınırları içinde bulunduğumuz ülkenin yasal düzenlemelerine uygun hem de ticari ilişkiler içinde bulunduğumuz firmaların ülkelerinin kanunlarına uygun hareket etmek önceliğimizdir. Tüm çalışanlarımız etik değerlerimiz hakkında bilgilendirilmiş ve yeni başlayan çalışanlar da bilgilendirilmeye devam edilmektedir. Şahin Metal iç yönetmeliğimizde bu konuda tüm çalışanlardan taahhüt almanın yanı sıra, yazılı olmayan ancak herkes tarafından benimsenmiş kurallar gereği dolaylı veya dolaysız her türlü rüşvet almak, vermek, aracı olmak vb gibi konularda karşıt tavrımızı devam ettirmekteyiz.

Aksi bir durumundan şüphelenildiği takdirde üst yönetim bu konuda direkt şikayet merkezidir. Gizlilik çerçevesinde durum soruşturulur ve aydınlatılır ve disiplin kurulu gerekli ihtar veya cezaları uygular.

Tüm şirket olarak dürüstlük, hesap verebilirlik, çıkar çatışmasından uzak durmak ve her alanda etik davranmak gibi ilkelerimizden asla ödün vermeden çalışan bir firma olarak tanınma konusunda kararlıyız.

