

Reporte Integrado de Sustentabilidad

EY Argentina

Año fiscal 2016



Building a better
working world

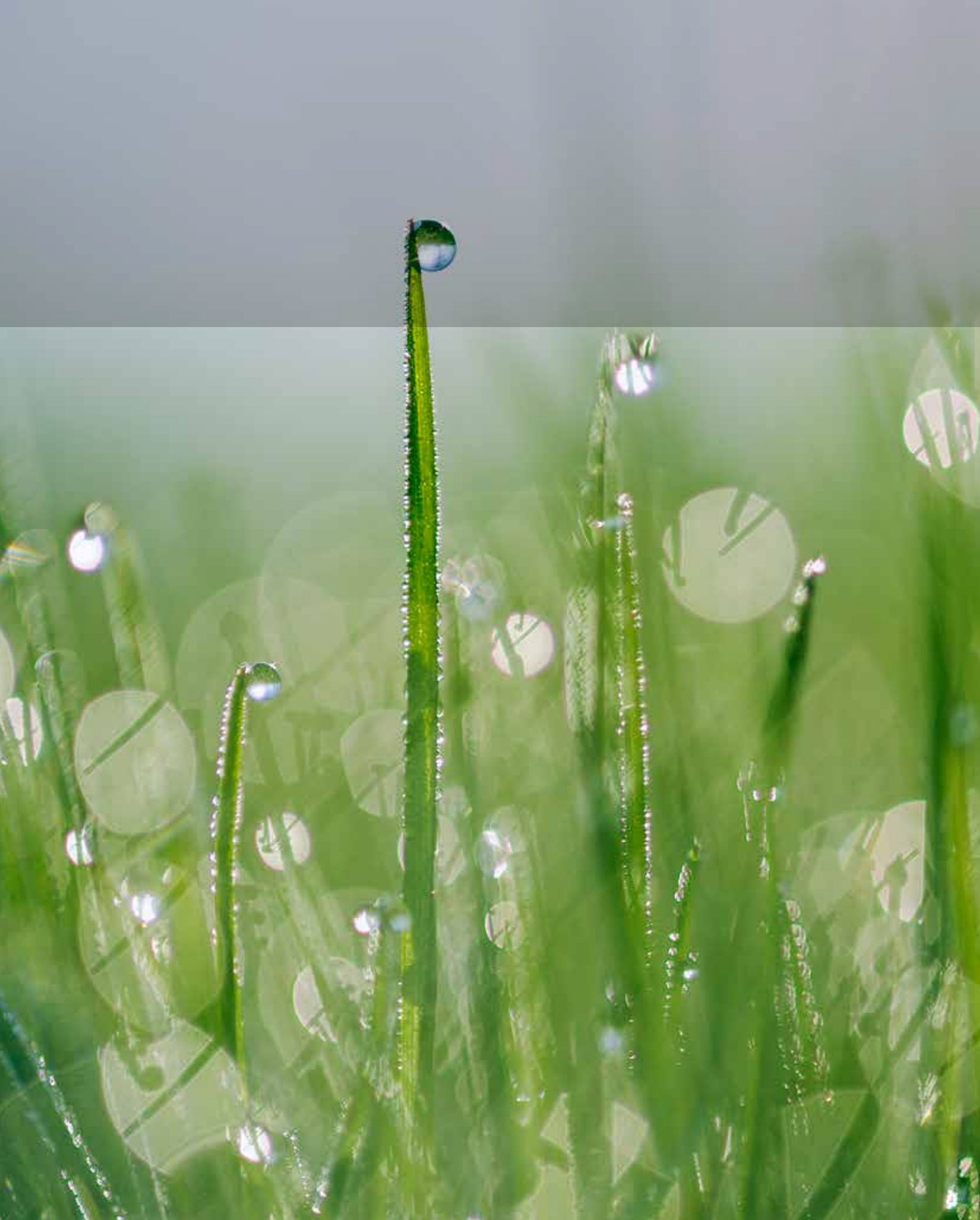
Índice

Pág.

EY Destacados	1
01 Declaración del máximo responsable	3
02 Parámetros del reporte	4
03 Aspectos materiales y diálogo con grupos de interés	8
04 Perfil de la firma	10
05 Capital financiero	19
06 Capital industrial	20
07 Capital intelectual	21
08 Capital humano	27
09 Capital natural	31
10 Capital social y relacional	33
11 Tabla GRI	36

EY Destacados

- ▶ World's Most Attractive Employers (Universum, 2016)
- ▶ Firma del código de conducta para proveedores del 99%
- ▶ Transfer Pricing Law Firm of the Year M&A Today - Global Awards, 2016
- ▶ 672 horas de voluntariado profesional
- ▶ Firm of the Year - Transaction Tax (M&A Today - Global Awards, 2016)
- ▶ Transfer Pricing Lawyer of the Year (Finance Monthly - Law Awards 2016)
- ▶ Crecimiento de los ingresos del 48%
- ▶ Promoción de 501 colaboradores
- ▶ Calificación del nivel de satisfacción de 4,58 sobre un total de 5 puntos.
- ▶ Business Tax Advisory Firm of the Year in Argentina (Corporate Intl Magazine Global Award, 2016)
- ▶ Segundos en el ranking por cantidad de empresas auditadas (Revista *Mercado*, 2016, 2015)
- ▶ Cerca de un 20% de nuevas contrataciones sin experiencia
- ▶ International Capital Markets Advisory Firm of the Year in Argentina (Corporate Intl Magazine Global Award, 2016)
- ▶ 590 proveedores activos
- ▶ Transfer Pricing Advisory Firm of the Year in Argentina (Corporate Intl Magazine Global Award, 2016)
- ▶ Más de 151.600 horas de capacitación
- ▶ Large Transfer Pricing Advisory Of The Year (The ACQ Global Awards 2015)
- ▶ Más de 1.700 clientes
- ▶ 75% de respuestas en la encuesta Global People Survey-Pulse



1

Declaración del máximo responsable (G4-1)



Eduardo Coduri
Socio Director - EY Argentina

En línea con nuestra Visión 2020, en EY seguimos comprometidos con lograr el objetivo de ser la firma de servicios profesionales más distinguida a nivel global. Para esto, entendemos que la dinámica de nuestra realidad local implica que año a año debamos buscar diferentes alternativas para llegar a lograr la excelencia en un proceso de mejora continua.

Desde EY, buscamos todos los días “Crear un mejor mundo de negocios”. Esto implica prestar especial atención a cada uno de los aspectos más relevantes de nuestra firma, que van desde el reclutamiento de nuestros colaboradores hasta la gestión de conocimiento, proponiéndonos capacitar y desarrollar los mejores equipos de trabajo con el fin de ofrecer un servicio de alta calidad a nuestros clientes.

Es en esta línea que hoy tenemos el agrado de presentar nuestro cuarto Reporte de Sustentabilidad a nivel local elaborado siguiendo los lineamientos del Reporte Integrado, impulsado por el IIRC (*International Integrated Reporting Council*), además de las Guías del GRI (*Global Reporting Initiative*) en su versión 4. Del mismo modo, al igual que en años anteriores, este formato nos permite cumplir con la modalidad de publicación de la Comunicación de Progreso de Pacto Global al cual estamos adheridos.

Asimismo, presentamos en este nuevo año nuestras iniciativas respecto del compromiso con los Objetivos de Desarrollo Sostenible (ODS) de las Naciones Unidas.

Con esto pretendemos ir evolucionando en el modo de comunicación con nuestros grupos de interés en el marco de una actualidad compleja e interconectada que exige un modo de gestión cada vez más transparente e inclusivo.

Una vez más, agradecemos su acompañamiento en este proceso, a la vez que esperamos contar con su *feedback* a fin de poder conocer su opinión y/o sugerencias para seguir mejorando todos los días.

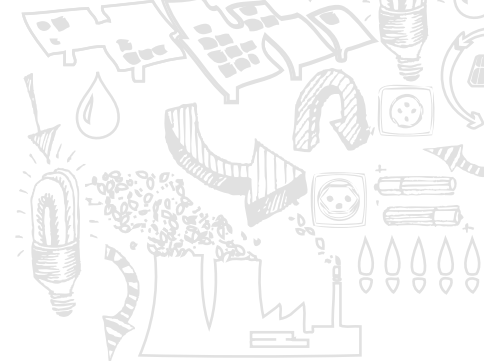
Cordialmente,

Eduardo Coduri

2

Acerca del reporte

(G4-15 G4-28 G4-29 G4-30 G4-32)



EY Argentina (“EYA” o la “Firma”) presenta su cuarto Reporte de Sustentabilidad que comprende el período entre el 1 de julio de 2015 y el 30 de junio de 2016 (“año fiscal 2016” o “FY16”).

Los objetivos principales de este reporte son:

- comunicar anualmente a sus principales grupos de interés el desempeño económico, ambiental y social de la Firma y los avances logrados en esta materia;
- afianzar los canales de comunicación y transparencia;
- plantear desafíos para el próximo año fiscal.

Para este nuevo año fiscal, EYA ha dado un nuevo paso en la comunicación de la información de la Firma en materia de sustentabilidad y adoptó las directrices del International Integrated Reporting Council (IIRC), consejo que reúne

diferentes grupos de interés/partes interesadas, como líderes globales de empresas, instituciones académicas, organismos de regulación, inversionistas, para establecer un modelo global de análisis de desempeño.

Paralelamente, el reporte se ha elaborado de conformidad con los lineamientos establecidos por la Global Reporting Initiative (GRI) en su versión G4, opción Esencial y también presenta los aspectos requeridos por los criterios de la Comunicación para el Progreso (COP) del Pacto Mundial de las Naciones Unidas.

Por otro lado, se muestra la alineación de cada uno de los indicadores informados con los Objetivos de Desarrollo Sostenible (ODS) y se destacan, a su vez, algunas de las iniciativas clave de la Firma que demuestran su contribución a las metas de los ODS.



Entre las últimas tendencias, los reportes Integrados fomentan la integración de todos los aspectos que describen el desempeño de la compañía tanto en lo económico, como en lo ambiental y social. De esta forma, se busca mejorar la calidad de la información presentada, promover un enfoque más coherente y eficiente y mejorar la rendición de cuentas y administración de los capitales financiero, industrial, intelectual, humano, natural y social y relacional.

Trabajar en un reporte integrado implica expresar cómo la Firma crea valor a través de las operaciones cotidianas poniendo

el énfasis en el enfoque estratégico y la orientación hacia el futuro, y demostrando que cada acción y cada actividad que impacta en alguna de las esferas de la sustentabilidad, es parte de una gestión integrada cuyo enfoque se alinea al de la misión y visión de EYA de una manera holística.

La información brindada en el presente reporte se presenta distribuida de acuerdo con el capital que representa, que se entiende como los inventarios de valor que aumentan, disminuyen o se transforman a través de las actividades y salidas de la organización.



Aspectos materiales y diálogo con los grupos de interés

(G4-18 G4-19 G4-20 G4-21 G4-24 G4-25 G4-26)

Los aspectos incluidos en el presente Reporte han sido identificados como aquellos que resultan importantes para la Firma de acuerdo con el análisis de materialidad propuesto por la Guía GRI teniendo como eje la participación de los grupos de interés tanto externos como internos a la Firma.

Durante este análisis se atravesaron las etapas de identificación, priorización, validación y revisión aplicando los diferentes principios establecidos por GRI, como el principio de exhaustividad y el contexto de sustentabilidad, entre otros.



Para determinar los aspectos materiales de la Firma, se han tenido en cuenta diversas fuentes de información:

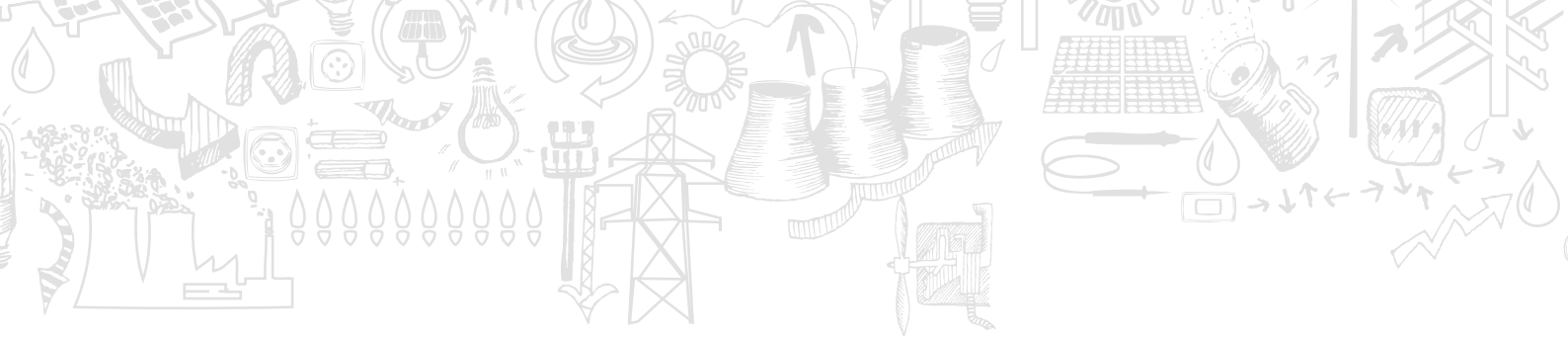
► Fuentes Internas

- Visión EYG
- Estrategia y Pilares de Sustentabilidad de EYA
- Estados contables FY 2016
- Reporte de Sustentabilidad FY 2015
- Reuniones mensuales del Comité de Sustentabilidad
- Encuestas del clima laboral
- Código Global de Conducta
- Política Global Anti-Soborno

► Fuentes externas

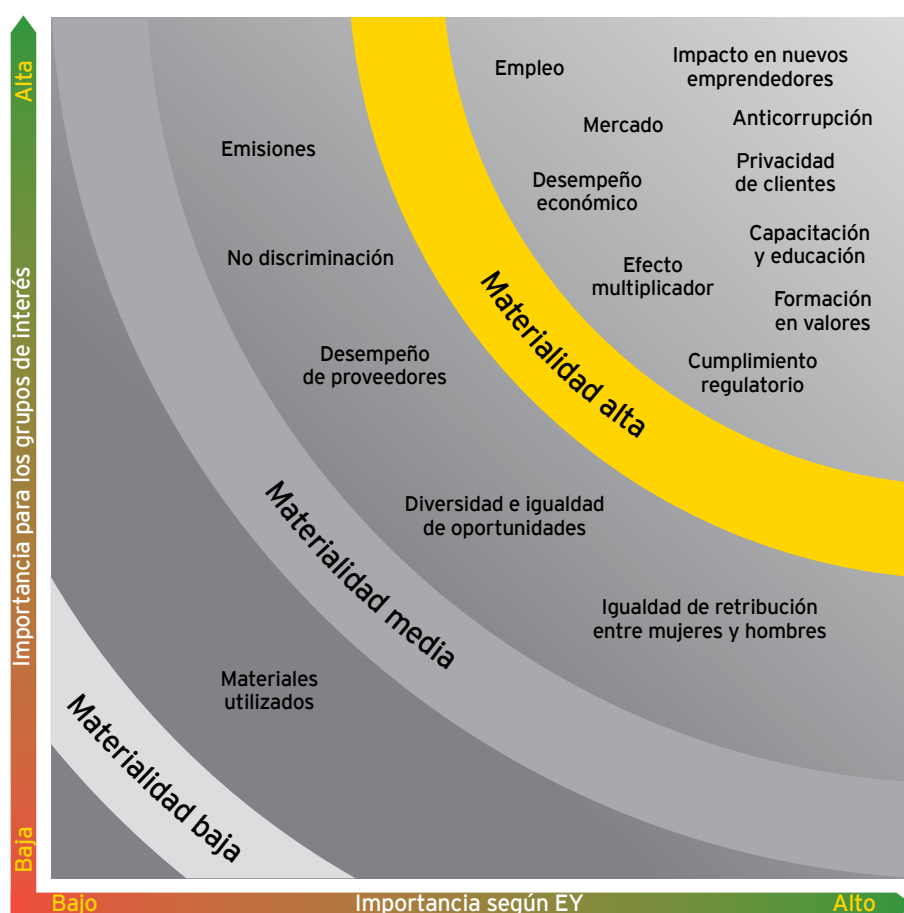
- GRI 4
- Pacto Global
- ODS
- Lineamientos del IIRC
- Mecanismos de diálogo con los grupos de interés
- Tendencias mundiales en materia de sustentabilidad

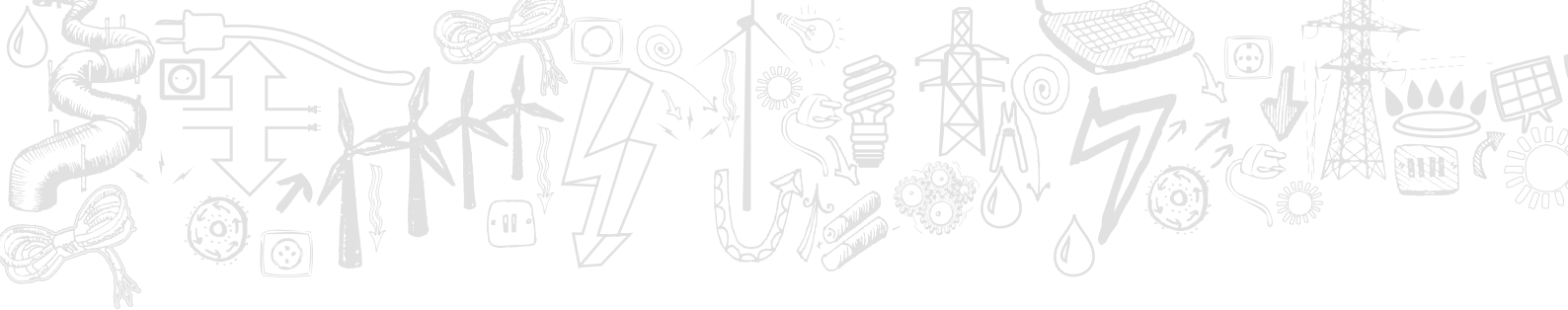




Aspectos Materiales

Sociales	Ambientales	Económicos
<ul style="list-style-type: none"> ▶ Empleo ▶ Capacitación y educación ▶ Diversidad e igualdad de oportunidades ▶ Igualdad de retribución entre mujeres y hombres ▶ No discriminación ▶ Evaluación de proveedores ▶ Cumplimiento regulatorio ▶ Privacidad de clientes ▶ Formación en valores ▶ Impacto en nuevos emprendedores ▶ Lucha contra la corrupción 	<ul style="list-style-type: none"> ▶ Insumos de oficina ▶ Emisiones de GHG ▶ Efecto multiplicador de concientización ▶ Cumplimiento regulatorio 	<ul style="list-style-type: none"> ▶ Desempeño económico ▶ Presencia en el mercado ▶ Cumplimiento regulatorio

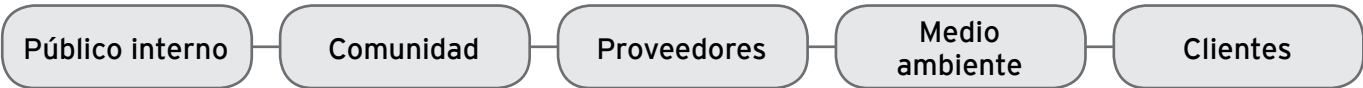




La participación activa con los grupos de interés en temas de sustentabilidad es la mejor manera de potenciar los impactos positivos.

La Firma cuenta con diferentes canales de diálogo para sostener relaciones que promuevan esta participación y generen una comunicación que permita atender las inquietudes de los grupos de interés como así también enriquecerse de manera conjunta.

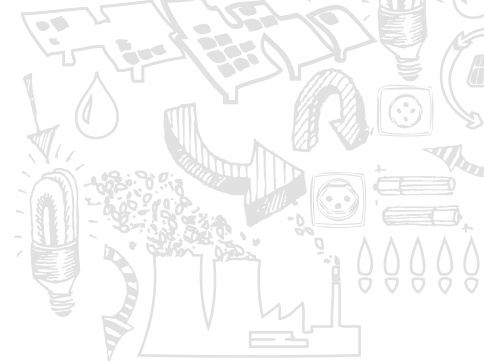
Los principales grupos de interés de EYA son:



Principales grupos de interés	Canales de diálogo
Público interno	<ul style="list-style-type: none"> ▶ Reuniones y talleres presenciales ▶ Correo electrónico ▶ Carteleras ▶ Focus groups ▶ Encuesta anual de clima organizacional ▶ Evaluación de desempeño ▶ Talleres de inducción y post inducción ▶ Cursos ▶ Línea de ética ▶ Entrevistas de egreso ▶ Eventos
Comunidad	<ul style="list-style-type: none"> ▶ Ferias y capacitación en universidades ▶ Portales de trabajo ▶ Ferias virtuales ▶ Redes sociales ▶ Página web ▶ Correo electrónico ▶ Prensa y publicaciones ▶ Evento anual y comunicaciones a la comunidad de Alumni ▶ Foros de la sociedad civil en los que se coordinan acciones de RSE
Proveedores	<ul style="list-style-type: none"> ▶ Reuniones para compartir experiencias ▶ Visitas para acompañarlos a incorporar sus prácticas sustentables
Clientes	<ul style="list-style-type: none"> ▶ Presencia en cámaras, eventos y organizaciones empresariales ▶ Página web ▶ Correo electrónico ▶ Comunicaciones escritas y/o telefónicas ▶ Encuestas de satisfacción al cliente ▶ Investigaciones especiales sobre temas de interés.

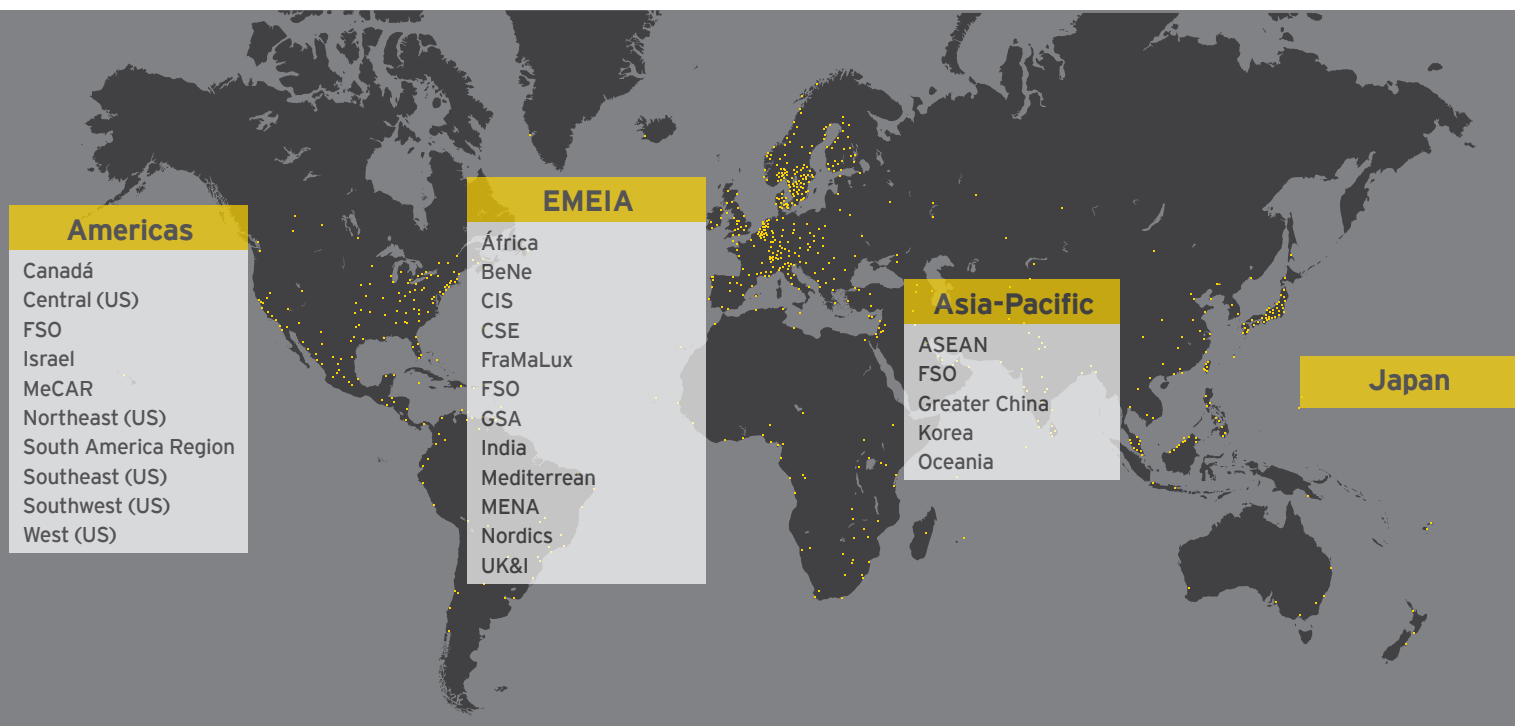
3

Perfil de la firma

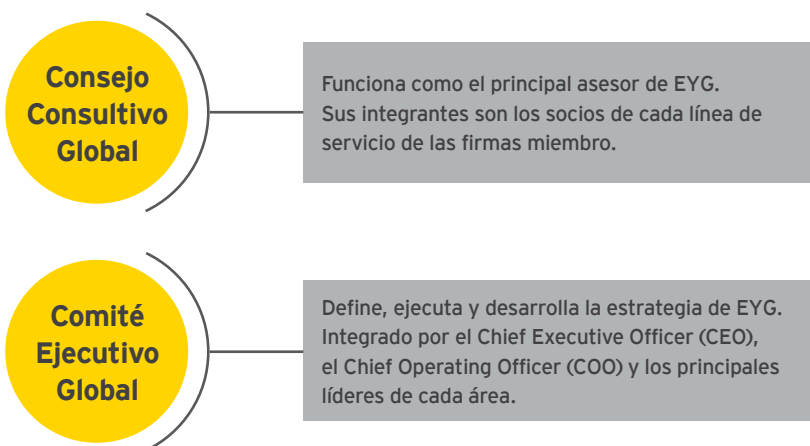


EY es una de las mayores compañías multinacionales de servicios profesionales de auditoría, consultoría, transacciones e impuestos. Con sede principal en Londres, Reino Unido, EY Global Limited (EYG) está integrada por una red de firmas miembro en todo el mundo, distribuidas en aproximadamente 730 oficinas.

Cada firma miembro cuenta con autonomía legal; sin embargo, entre todas colaboran entre sí unificadas bajo la representación de EYG. Están distribuidas en 4 grandes áreas y 28 regiones, y responden legalmente a los organismos de jurisdicción local sin dejar de lado los lineamientos establecidos por la firma global.



El Consejo Consultivo Global y el Comité Ejecutivo Global son los dos principales órganos de gobierno corporativo a nivel internacional.





EY Argentina (EYA)

(G4-3 G4-5 G4-7 G4-8 G4-9)

Las firmas miembro de EYG en Argentina son Pistrelli, Henry Martin y Asociados S.R.L. y Pistrelli, Henry Martin Asesores S.R.L. Ambas constituyen EYA (o la Firma) y desarrollan sus actividades desde dos oficinas en el país, ubicadas en la ciudad de Buenos Aires y la ciudad de Córdoba.

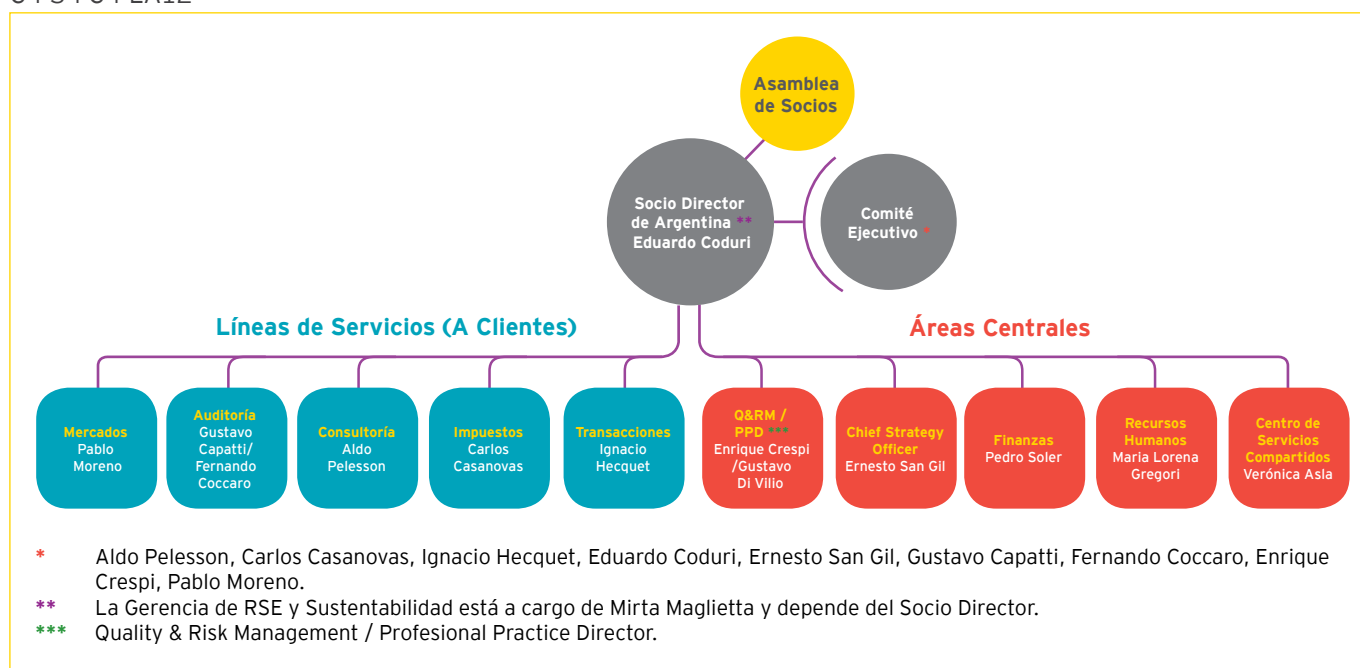
La sede se encuentra en la ciudad de Buenos Aires y el plantel de la Firma en ambas oficinas asciende a 2.279 colaboradores para el período analizado. Ellos son los encargados de brindar los servicios profesionales de calidad que EYA les ofrece a los más de 1.700 clientes con los que cuenta en el país y la región.

FY16*
2.279 colaboradores
1.780 clientes
ARS 1.706 millones
en facturación



Gobierno corporativo

G4-34 G4-LA12

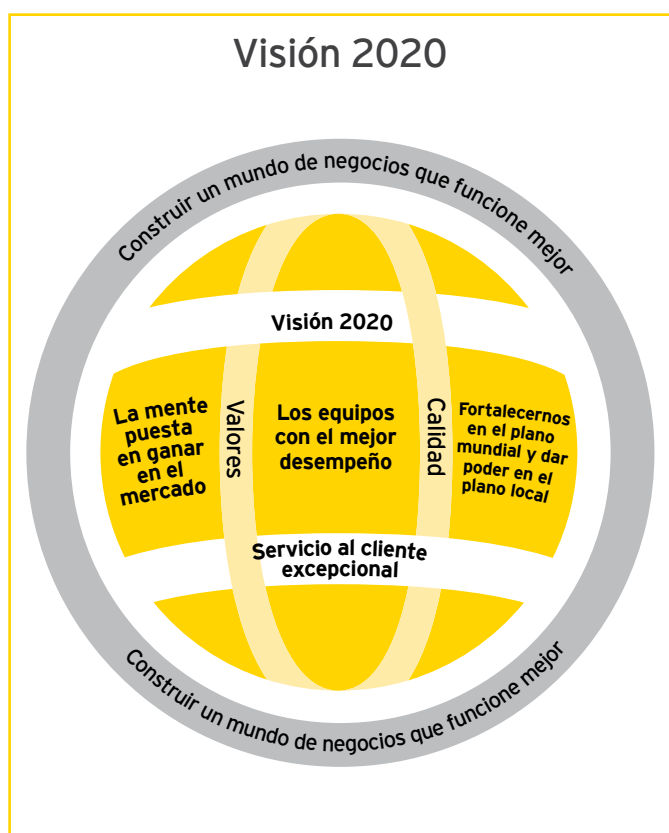


Los servicios de calidad que brinda la Firma ayudan a construir la confianza y seguridad necesarias en los mercados de capital y en las economías. A su vez, desarrolla líderes que se destacan y velan por las expectativas de los distintos grupos de interés. De ese modo, EYA juega un rol fundamental en la creación de un mejor mundo de negocios para su gente, sus clientes y las comunidades.

Estrategia

Para lograr el propósito de crear un mejor mundo de negocios con la ambición de ser una organización de servicios profesionales líder en tamaño, calidad y marca en los principales mercados en los que opera a nivel mundial, la Visión 2020 lanzada en 2013 se basa en tres pilares estratégicos:

**EY tiene el
compromiso
de crear un
mejor mundo
de negocios
en el que haya
mayor seguridad
y confianza,
crecimiento
sostenible,
desarrollo de
talento en todas
sus formas
y una mayor
colaboración.**





Estrategia de responsabilidad social empresarial

A fines del FY15 la estrategia de RSE fue replanteada para poder alinear las acciones a nivel global. El punto de enfoque

contempla las necesidades de la comunidad, la estrategia de la Visión 2020 y las competencias de negocios de la Firma:



Espíritu emprendedor

Potenciar el impacto social de los emprendedores: para aconsejar, guiar y reconocer a los emprendedores como creadores de valor social y económico.



Educación

Desarrollar generaciones de talento futuras: para formar nuevos talentos y abordar principalmente el problema del empleo joven.



Diversidad e inclusión

Crear una sociedad más diversa e inclusiva: para promover la integración, en especial aumentar la representación de las mujeres en la vida empresarial y pública.

EYA hace de la responsabilidad social parte del trabajo diario mediante:

Compromiso social

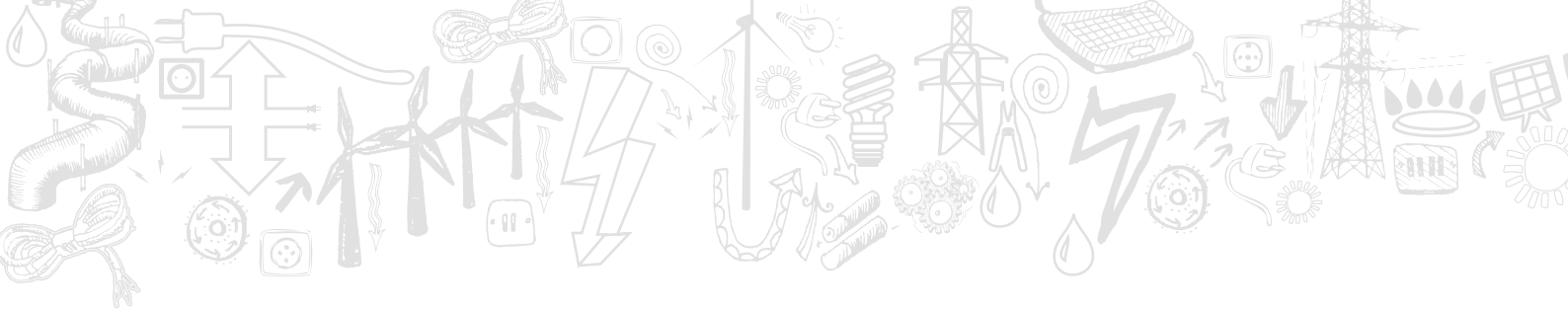
Realizar acciones de voluntariado que pongan las habilidades y la experiencia con la que cuenta la Firma y sus colaboradores al servicio de la comunidad.

Colaboración estratégica

Colaborar con otras organizaciones que se dedican a crear un mejor entorno de negocios.

Capital intelectual

Utilizar nuestro capital intelectual para contribuir al análisis, el liderazgo de pensamiento y la investigación.



Gestión de riesgos

G4-S6 G4-S04

Como proveedora de servicios profesionales, EY está expuesta a un conjunto de riesgos que son inherentes a su actividad. Para esto, la Firma dispone de mecanismos de identificación, evaluación y gestión de riesgos asociados a la prestación de sus servicios, y cuenta además con políticas de calidad que permiten su reconocimiento para poder mitigarlos. Existe, a su vez, un área especialmente dedicada a monitorear los riesgos derivados de la actividad, brindar apoyo a los equipos en cuestiones de calidad, independencia, ética y gestión, y revisar todos los aspectos de los servicios que ofrece la compañía.

Código Global de Conducta

Como marco de referencia a nivel global de los patrones de comportamiento y buenas prácticas a seguir por los colaboradores de la compañía, existe el Código Global de Conducta. Dicho código es de carácter obligatorio para todo el personal y deber ser ratificado año a año por cada miembro sin importar su puesto. Todos los colaboradores que ingresan a la Firma deben dar su conformidad respecto al Código.

El Código de Conducta constituye el marco ético sobre el cual todos los colaboradores basan sus decisiones como integrantes de la organización global. Se centra en los valores y creencias de la compañía, y está dividido en cinco categorías con principios rectores para guiar el comportamiento en todas sus actividades:

- ▶ El trabajo entre nosotros
- ▶ El trabajo con clientes y otros
- ▶ Actuar con integridad profesional
- ▶ Mantener nuestra objetividad e independencia
- ▶ Respetar el capital intelectual

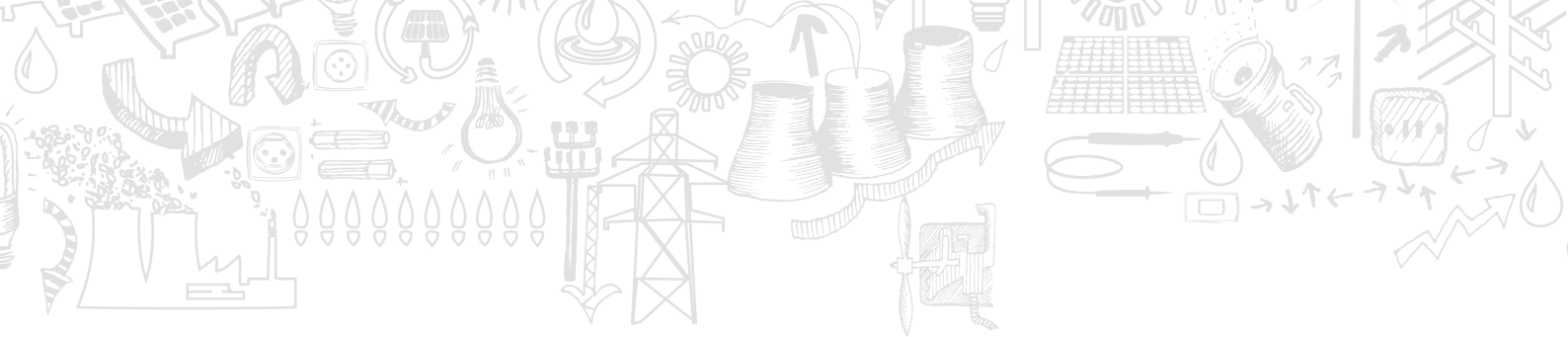
Línea de ética

G4-HR3 G4-HR12 G4-S05

La Firma también cuenta con una línea de ética mediante la cual los colaboradores pueden denunciar cualquier conducta inmoral, ilegal, que viole las normas profesionales o que vaya en contra de cualquier política de la Firma. El proceso se realiza de forma anónima y se utiliza como uno de los canales formales de denuncias.

A lo largo del FY16, no se han registrado contactos por este medio debido a casos de corrupción, discriminación o afectación a los derechos humanos. No obstante, se recibieron dos denuncias en la línea de ética debidas a comportamientos de ciertos empleados que se encontraban en contradicción con los valores de la Firma. En ambos casos se realizaron las investigaciones correspondientes y se aplicaron sanciones disciplinarias de la máxima severidad a los colaboradores involucrados.

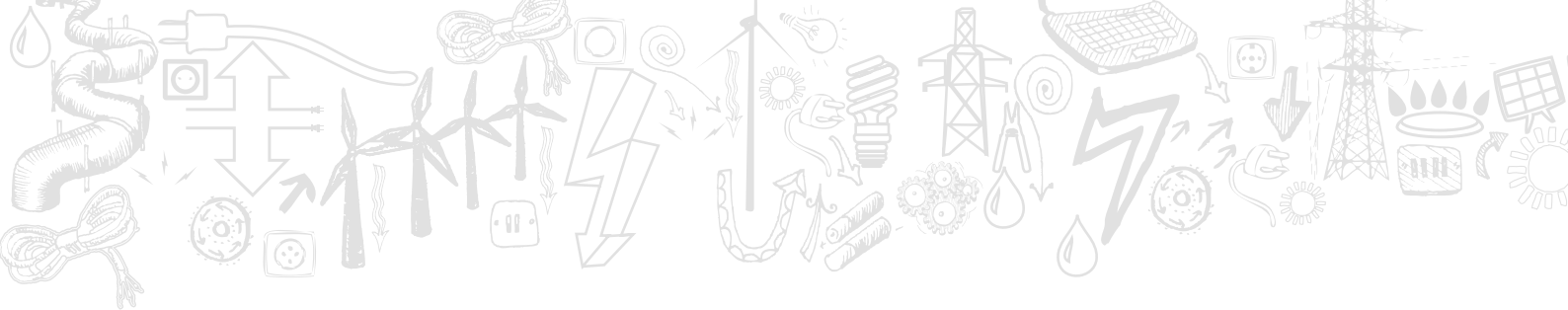




Políticas internas

Las siguientes políticas internas ayudan a EYA a gestionar los riesgos relacionados con su actividad:

Política global anti-soborno
Esta política brinda orientación a cada colaborador sobre determinadas prácticas ilegales o poco éticas y les prohíbe dar o recibir sobornos en el curso del desempeño de sus funciones.
Prevención del lavado de activos y financiación del terrorismo
La Firma posee una política local para prevenir el lavado de activos y la financiación del terrorismo en todas las líneas de negocio. Todos los procedimientos incluidos en la política se alinean a las disposiciones de la Ley N° 26.683, la Resolución de la Unidad de Información Financiera (UIF) N° 65/2011 y la Resolución de la F.A.C.P.C.E. N° 420.
Política de protección de datos
La Firma cuenta con una política mundial destinada a cumplir los requerimientos legales sobre la protección y privacidad de los datos de carácter personal, incluidos los referidos al personal, los clientes, proveedores y colaboradores, sean estos actuales, pasados o potenciales.
Política de uso de información privilegiada
La política fortalece la obligación profesional de no negociar con valores sirviéndose de información privilegiada y define los mecanismos de acción en caso de existir dudas.
Política de retención de documentos
La compañía conserva todos los documentos relacionados con los procesos de auditoría o que contengan información de los clientes, en cumplimiento de la política interna, que está alineada con los requisitos legales aplicables. De esta forma, EYA puede responder de forma eficiente ante litigios, inspecciones, citaciones u otros procesos administrativos que demanden la revisión de estos documentos.
Política global de independencia
<p>La Política Global de Independencia de EYG recoge los requisitos de independencia exigibles a la Firma y a sus colaboradores para el cumplimiento de las normas y leyes tanto internacionales como nacionales.</p> <p>Todos los colaboradores de EYA disponen de herramientas, cursos y asistencia especializada para posibilitar el adecuado cumplimiento de esta política. Además, deben confirmar su cumplimiento de la política de forma anual mediante el Sistema Global de Independencia.</p> <p>De forma complementaria, la Firma posee un Sistema Global de Seguimiento (GMS, por su sigla en inglés) que permite a sus profesionales identificar los activos financieros y otros intereses cuya tenencia no esté permitida por cuestiones de independencia.</p>



Cadena de suministro

G4-12 G4-EN32 G4-HR10

Año a año, EYA avanza en la implementación de iniciativas para transmitir sus valores y trabajar diversos aspectos de la sustentabilidad en la cadena de valor para así lograr gestionar sus riesgos.

Sus principales instrumentos para llevar adelante estos objetivos son:

► Termómetro de responsabilidad social empresarial

El termómetro de RSE es una herramienta para evaluar el cumplimiento de los proveedores sobre aspectos relacionados a la sustentabilidad. De entre los principales temas considerados se destacan:

- Las certificaciones ambientales
- La existencia de reportes de sustentabilidad
- Los temas de inclusión y diversidad
- El trabajo forzoso

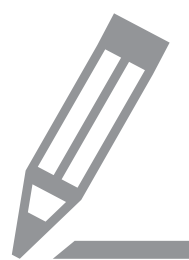
► Código de Conducta Social para proveedores

El Código de Conducta para proveedores es el documento en donde se establecen los requisitos correspondientes a las contrataciones y delimita la conducta del proveedor para poder permanecer dentro de la cadena de abastecimiento de EYA.

Los proveedores deben firmarlo y afirmar, además del cumplimiento de las legislaciones vigentes, su compromiso en temas de:

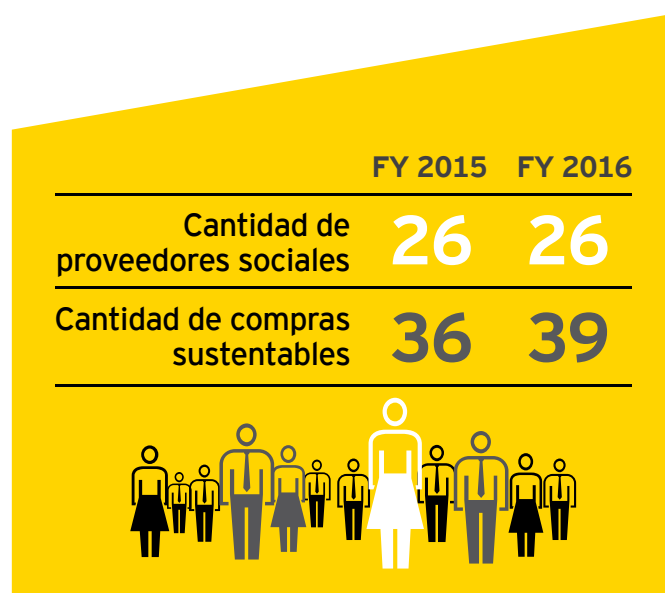
- Medioambiente
- Respeto a los derechos humanos (erradicar el trabajo forzoso e infantil)
- Salud y seguridad en el trabajo
- Diversidad e inclusión laboral

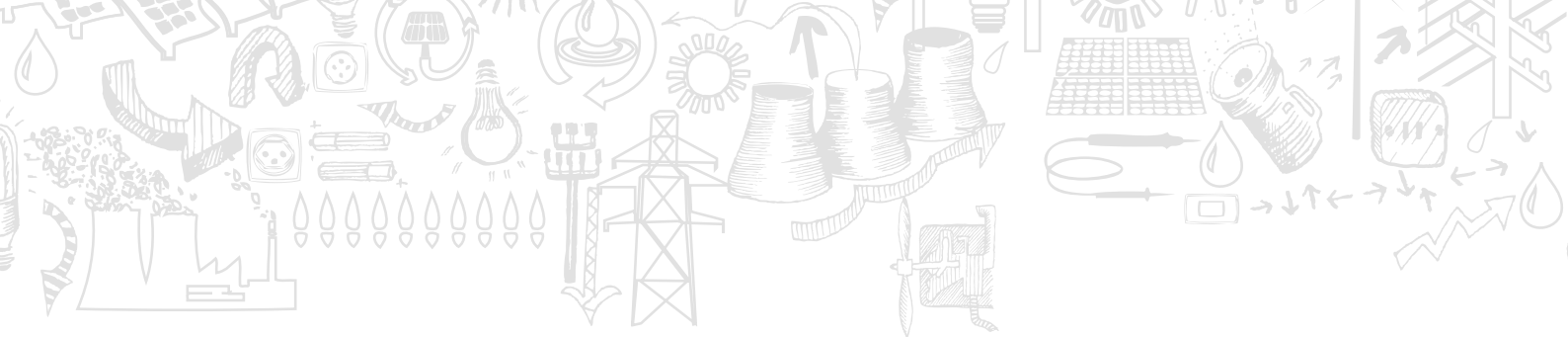
La Firma, a su vez, realiza parte de sus compras a diversas



Sobre una base de **más de 590 proveedores activos**, EYA **logró concretar la firma del Código de Conducta del 99%**.

fundaciones, ONG y otros proveedores sociales:





Este conjunto de iniciativas y política de evaluación de proveedores se encuentra alineada con la Meta 8.7 de los Objetivos de Desarrollo Sustentable.



Meta 8.7

Adoptar medidas inmediatas y eficaces para erradicar el trabajo forzoso, poner fin a las formas contemporáneas de esclavitud y la trata de personas y asegurar la prohibición y eliminación de las peores formas de trabajo infantil, incluidos el reclutamiento y la utilización de niños soldados, y, de aquí a 2025, poner fin al trabajo infantil en todas sus formas.

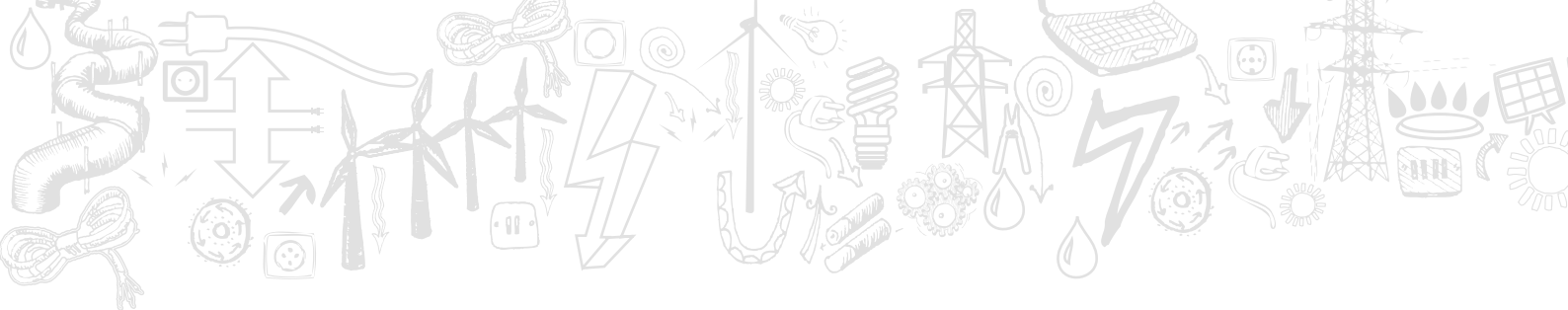
Metas compromiso de EYA

- Alcanzar al 100% de las firmas de los proveedores con el Código de Conducta.
- Realizar visitas a todos los proveedores para corroborar que realmente cumplan con estas pautas.
- Relanzar la herramienta del Termómetro de RSE en formato de encuesta para todos los proveedores activos de manera de lograr categorizar toda la cadena de valor y que estos puntajes tengan peso a la hora de seleccionar a un proveedor por sobre otro.

Este año, se organizó también una reunión con distintos proveedores que han demostrado tener una participación activa en materia de sustentabilidad para compartir una jornada y discutir sobre las mejores prácticas en materia

de RSE. El objetivo detrás de estas actividades es la inclusión e integración de la cadena de valor dentro de la estrategia sustentable de EYA. Estas reuniones dan lugar a proyectos conjuntos.





Líneas de servicios en EYA

G4-4

Haciendo foco en la transparencia de los negocios, el desarrollo de empresas más competitivas y la concreción de nuevos emprendimientos, la Firma brinda los siguientes servicios al cliente:

Auditoría

EYA sabe que la confianza genera éxito. Los clientes enfrentan crecientes exigencias para las que se ofrecen respuestas de alta calidad a fin de mejorar la confiabilidad de la información contable, los controles internos y los riesgos de los procesos.

Servicios:

- ▶ Auditoría externa
- ▶ Asesoramiento en contabilidad financiera
- ▶ Investigación de fraudes y asistencia en litigios

Transacciones (TAS)

EYA ayuda a sus clientes a expandir su negocio a través de sus servicios de fusiones y adquisiciones, due diligence, valuaciones y finanzas corporativas.

Servicios:

- ▶ Operaciones transfronterizas
- ▶ Desinversiones y escisiones
- ▶ Consultoría financiera
- ▶ Fusiones y adquisiciones
- ▶ Capital privado
- ▶ Financiación de proyectos
- ▶ Restructuración
- ▶ Integración de transacciones
- ▶ Transacciones de bienes raíces
- ▶ Apoyo en transacciones
- ▶ Impuestos sobre transacciones
- ▶ Asesoría de capital circulante
- ▶ Servicios de valuación y modelos financieros

Impuestos (TAX)

EYA cuenta con una de las prácticas de impuestos con mayor coordinación a nivel mundial. Integra conocimientos técnicos locales con perspectivas regionales y globales sobre los avances más recientes en materia de políticas fiscales, impositivas, legales, cambiarias y de seguridad social.

Servicios:

- ▶ Asesoría en impuestos, cumplimiento e información de obligaciones fiscales
- ▶ Servicios Impositivos personales y capital humano
- ▶ Impuestos indirectos
- ▶ Impuestos internacionales
- ▶ Derecho societario

Consultoría

EYA ayuda a sus clientes a gestionar el cambio personal y de la organización; gerenciar programas de transformación empresarial; llevar adelante proyectos de implementación de sistemas y alinear la tecnología de la información para transformar positivamente la organización.

Servicios:

- ▶ Mejora de desempeño
- ▶ Gestión de relaciones con los clientes
- ▶ Riesgo
- ▶ Riesgo de TI y auditoría
- ▶ Abastecimiento estratégico
- ▶ Seguridad cibernética
- ▶ Grandes bases de datos
- ▶ Cadena de abastecimiento
- ▶ TI
- ▶ Cambio climático y servicios de sustentabilidad

Servicios de distribución mundial (GDS)

La Firma posee también uno de los centros de servicios a distancia para dar soporte a la red global de Firmas miembro de EY. GDS, que abarca al Centro Mundial de Talentos (GTH) y el Centro de Servicios Compartidos (GSS), colabora tanto en la prestación de servicios a clientes como a través de servicios de apoyo a las áreas internas de las distintas firmas.

Servicios al cliente:

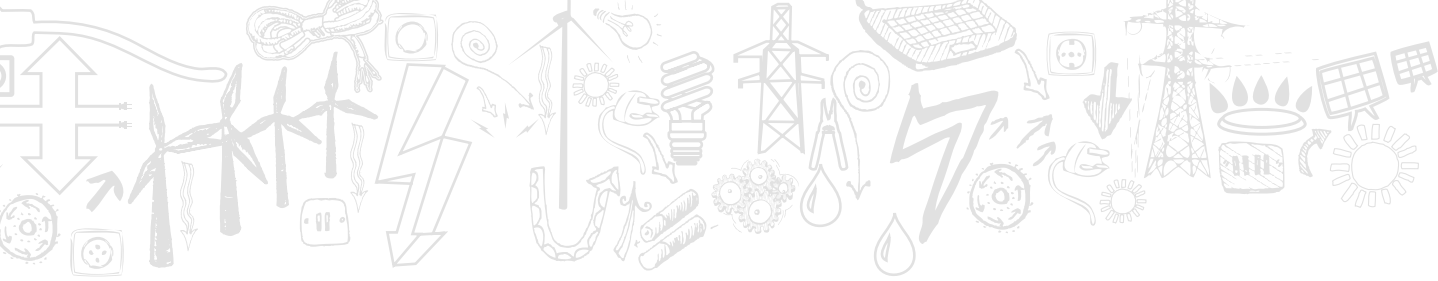
- ▶ Impuestos
- ▶ Servicios de apoyo
 - TI
 - Gestión del conocimiento
 - Ejecución de programas
 - Adquisiciones

Consultoría en banca y seguros para Latinoamérica (LAFSA)

EYA posee un grupo de consultores especializados para brindar asesoramiento y servicios de consultoría específicos para organizaciones de estas industrias.

Servicios:

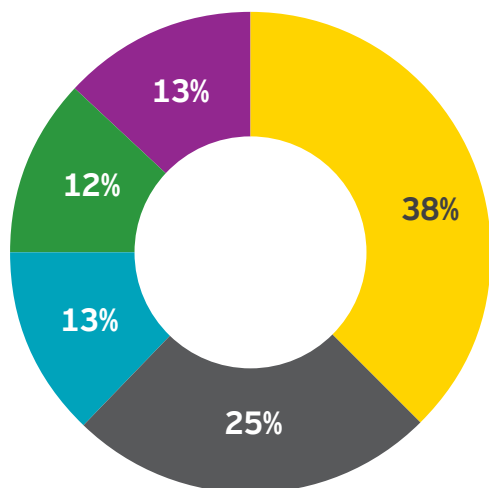
- ▶ Estrategia
- ▶ Negocios
- ▶ Operaciones
- ▶ Tecnología
- ▶ Administración del riesgo



Cientes

EYA ofrece servicios especializados a clientes de diversas industrias para atender las necesidades particulares de cada uno. Durante este año fiscal, la Firma trabajó para más de 1.700 clientes. La calidad de servicios que brinda EYA se debe principalmente al trabajo de sus colaboradores especializados para cada tipo de proyecto.

Porcentaje de clientes por tipo de industria



- Empresas de consumo masivo
- Servicios financieros, de seguros y salud
- Tecnología, comunicaciones y entretenimiento
- Energía, química y minería
- Sector público y entidades mixtas

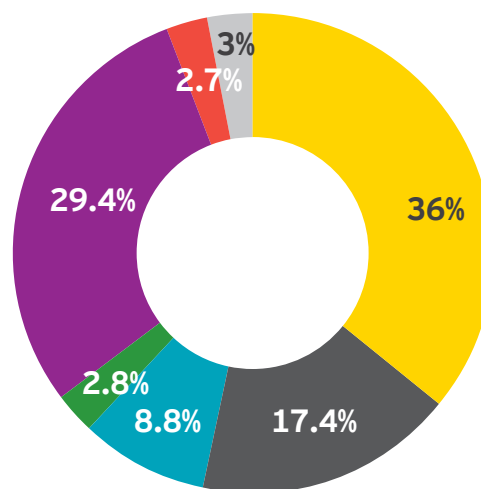
Encuestas de Satisfacción: Con el objetivo de conocer el nivel de satisfacción de sus clientes, la Firma cuenta con un Proceso de Evaluación de Calidad del Servicio (ASQ, por sus siglas en inglés). A partir del análisis de los resultados brindados por dicho proceso, EYA puede:

- ▶ Chequear el desempeño en relación a las expectativas.
- ▶ Entender los problemas y las estrategias del cliente.
- ▶ Comprender mejor la agenda del cliente.
- ▶ Desarrollar planes de acción bien coordinados.
- ▶ Construir una relación fuerte con el cliente a largo plazo y de alto impacto.



**En el FY 2016
la calificación
del nivel de
satisfacción
fue de 4,58
sobre un total
de 5 puntos.**

Porcentaje de clientes por tipo de industria



- Auditoría
- Impuestos
- Consultoría
- Transacciones
- GDS
- LAFSA
- Otros servicios

5

Capital financiero

G4-17 G4-EC1 G4-EC4 G4-S08

El capital financiero de la Firma es un pilar fundamental para que pueda sostenerse a través del tiempo, brindando de manera continua sus servicios y alimentando a su vez todas las actividades que se llevan a cabo en los demás capitales.

El objetivo de EYA es brindar asistencia profesional a otras compañías y organizaciones que lo requieran. De esta forma, de entre las mayores inversiones que realiza se destaca la contratación, la capacitación, la adquisición del equipamiento necesario y el sostén de todo el conjunto de colaboradores que prestan sus servicios.

A continuación se resume el desempeño económico de EYA para el FY16 y su comparación con el FY anterior:

	FY16	FY15
Valor económico directo generado		
Ingresos *	1.706.435	1.154.658
Valor económico directo distribuido		
Costos operativos *	30%	31%
Salarios y beneficios sociales *	54%	54%
Pagos al gobierno *	8%	8%

* Incluye las operaciones de las dos sociedades legales de Argentina. Valores en miles de ARS.

Los impuestos y aquellos pagos correspondientes a la seguridad social aportados al sector público alcanzan un valor del 19,43% respecto del total de sus ingresos

Si bien el contexto económico del país no ha sido el más favorable en los últimos tiempos, en el FY reportado, EY Argentina registró un crecimiento de sus ingresos del 48% respecto del período anterior, lo que demuestra la solidez de la Firma.

La perspectiva está siempre ligada al objetivo de superación a través del trabajo diario y al conjunto de decisiones y acciones que permiten alcanzar, una a una, las metas propuestas a corto plazo.

A nivel mundial, EY está orientada a crear un mundo de negocios cada vez mejor.

Cabe destacar que la Firma no ha recibido ayuda financiera por parte del gobierno durante el FY reportado, como así tampoco multas significativas por incumplimiento de la legislación vigente aplicable a la Firma.



6

Capital industrial

Dentro de la oferta de servicios ofrecidos por EYA, están aquellos destinados a clientes de diversos sectores, lo que genera impactos indirectos en la sociedad. Mediante el apoyo a la productividad y la innovación con los servicios de consultoría, la verificación de los reportes financieros con las auditorías y el asesoramiento en cuestiones tributarias o financieras de los clientes, EYA ayuda a sus clientes a mejorar su confiabilidad y desempeño, lo cual incide de manera indirecta en el ámbito del empleo, la renta financiera y la generación de inversiones.

En una firma de servicios como EYA, los capitales centrales resultan ser el humano y el intelectual. De todas maneras, el capital industrial resulta fundamental para el desarrollo de las actividades de la Firma ya que abarca el espacio, las herramientas y tecnologías necesarias para la realización de los proyectos.

Al ingresar a la Firma, cada colaborador recibe el equipamiento tecnológico para poder desarrollar sus tareas, ya sea

tanto en las oficinas de EYA como en las instalaciones del cliente. La disponibilidad permanente de los distintos canales de comunicación utilizados en la Firma es un elemento fundamental para la operación. De esta forma, los colaboradores tienen la flexibilidad necesaria para trabajar en distintos lugares, así como también la posibilidad de estar conectados en tiempo real a las distintas oficinas de EY de todo el mundo.

A su vez, a través de estos mecanismos tecnológicos EY Global se encarga de mantener actualizadas todas las sedes de EY a nivel local, lo que permite mantener la sinergia, las bases de la cultura de la Firma y la unificación de criterios en la forma de operar.

Durante el período reportado, EYA ha invertido más de ARS 25.000.000 para la adquisición y mejoras de equipos de computación y comunicaciones y software de última generación, entre otros.



Capital intelectual

Desde EY Global (EYG) se transmiten hacia cada una de las firmas varios procedimientos que les permiten estructurar los servicios profesionales que brindan y organizar las tareas diarias para operar con la excelencia que las caracteriza.

A nivel local, el conocimiento y la formación de cada uno de los colaboradores juegan un rol fundamental y satisfacen las necesidades de quienes contratan alguno de los servicios ofrecidos por EYA.

Este año fiscal, la Firma ha aportado casi ARS 6 millones en cursos internos y externos, seminarios y otras formas de entrenamiento y capacitación de sus colaboradores.

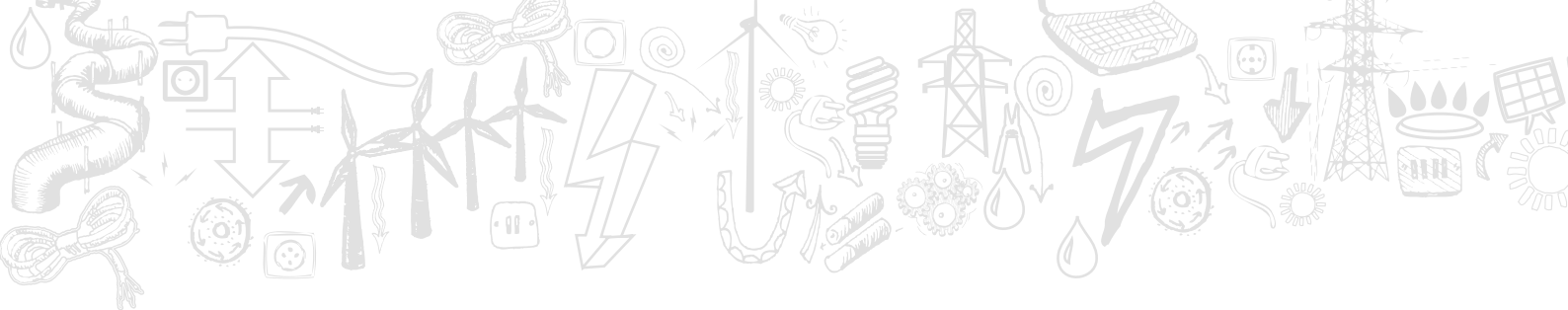
G4-LA9

A través de EYU (EY and you), se dictan los programas de formación específica que les proporcionan a los colaboradores las herramientas y el conocimiento para desarrollar sus habilidades, tanto interpersonales como operativas. Estos programas están diseñados para complementar la formación técnica de cada línea de servicio y brindan la oportunidad, a su vez, de colaborar y aprender con colegas de otras líneas.

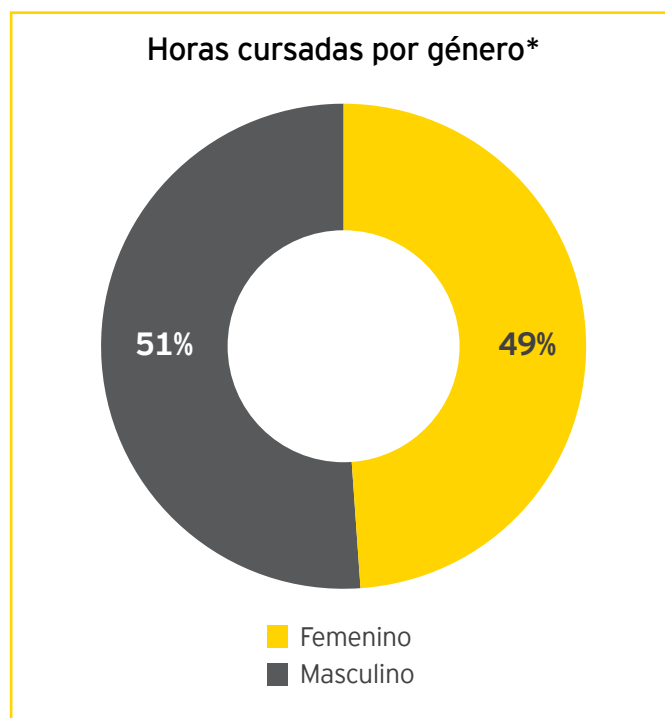




*GTH: Global Talent Hub, perteneciente a Global Delivey Network Argentina

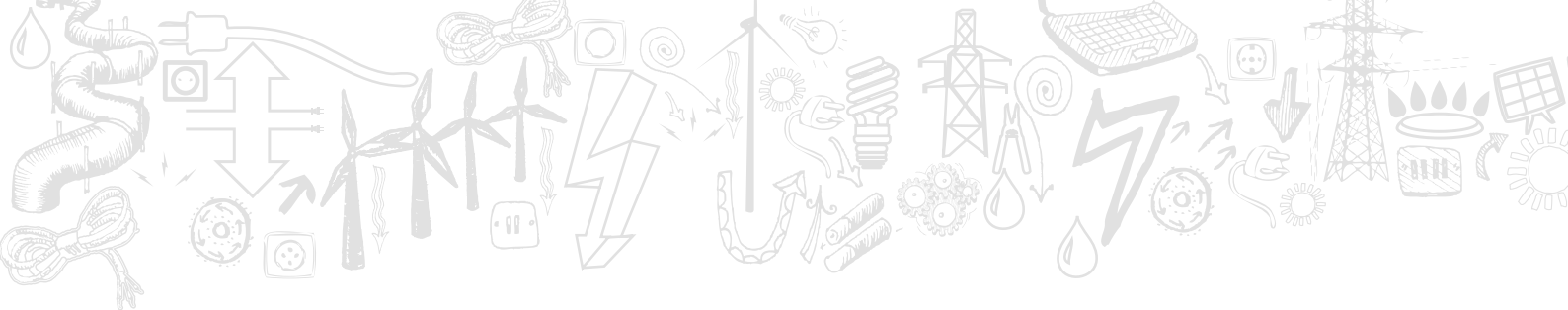


Durante el FY 2016 se brindaron un total de 107.209 horas de formación a los colaboradores de la Firma (sin considerar al GDS), lo que generó un promedio cercano a 77 horas por empleado.

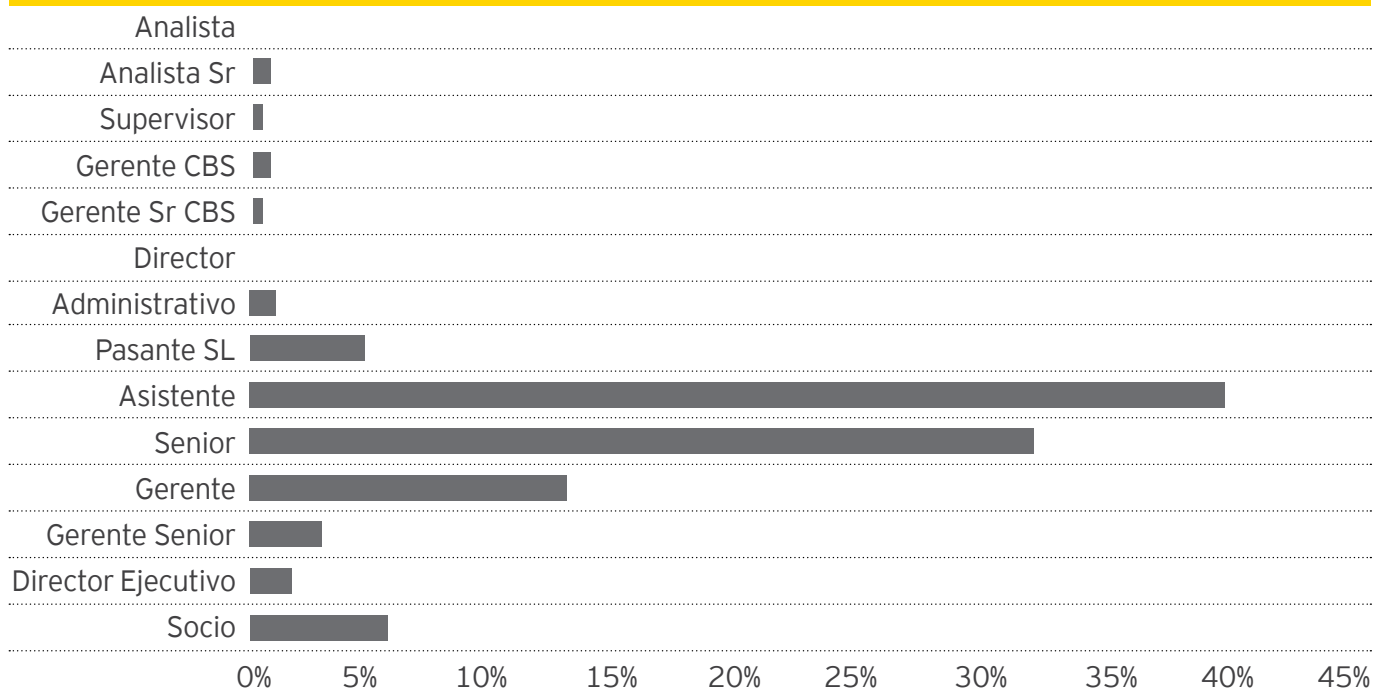


*Excluido el GDS





Promedio horas por puesto*

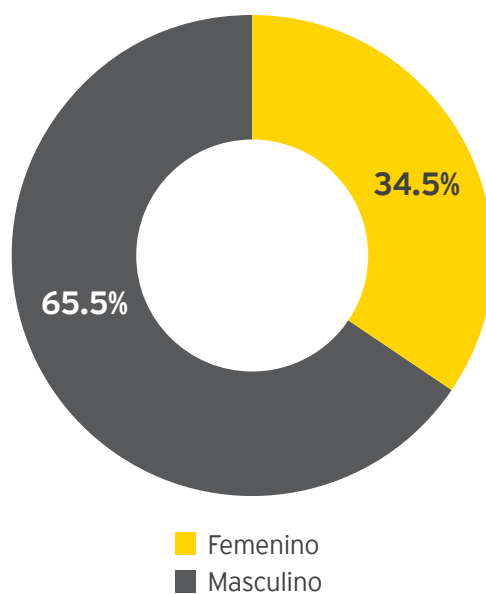


*Excluido el GDS

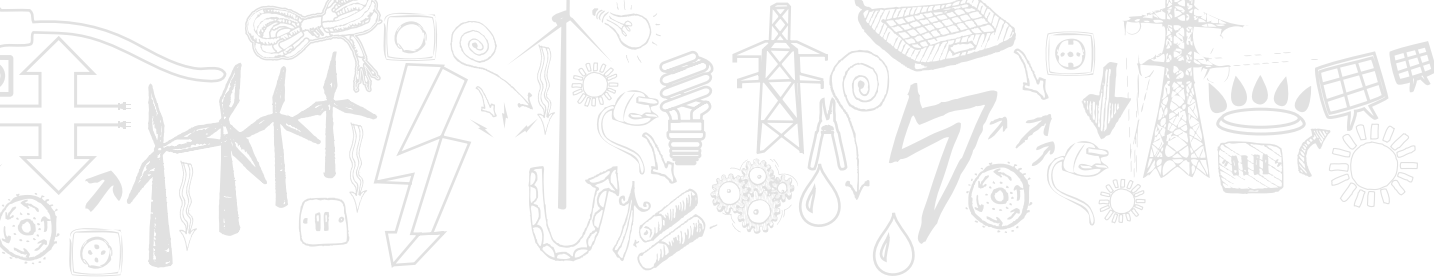
En GDS, por su parte, los colaboradores recibieron un total de 44.406 horas de formación a través de distintos cursos, lo que generó un promedio de horas de capacitación por empleado de más de 65.



Horas de capacitación por género en GDS



*Excluido el GDS



Espacios de participación

G4-16

Los canales de diálogo con los grupos de interés y la participación en diversos programas y asociaciones constituyen una fuente de generación de conocimiento constante clave en el apoyo de las actividades y, a la vez, permiten crear lazos para futuros proyectos.

Algunas de las asociaciones empresariales y cámaras en las que participa EYA son:

- ▶ Comisión de RSE y Sustentabilidad del Consejo Profesional de Ciencias Económicas de la Ciudad Autónoma de Buenos Aires
- ▶ Grupo de Fundaciones y Empresas (GDFE)
- ▶ Consejo Empresario Argentino para el Desarrollo Sostenible (CEADS)

- ▶ Instituto Argentino de Responsabilidad Social Empresaria (IARSE)
- ▶ Instituto Argentino de Ejecutivos de Finanzas (IAEF)
- ▶ Red Pacto Mundial Argentina
- ▶ Comisión de RSE del Instituto para el Desarrollo Empresarial de la Argentina (IDEA)
- ▶ Comisión de RSE de la Cámara Española de Comercio de la República Argentina (CECRA)
- ▶ Cámara de Comercio Argentino-Británica (CCAB)
- ▶ Cámara de Comercio e Industria Franco-Argentina (CCIFA)
- ▶ Asociación Cristiana de Dirigentes de Empresas (ACDE)
- ▶ Cámara de Comercio de Estados Unidos en Argentina (AMCHAM)
- ▶ Cámara de Industria y Comercio Argentino-Alemana (AHK)
- ▶ CONFYE (Club de Empresas Familiarmente Responsables - IAE)



8

Capital humano

Nuestros talentos

G4-10 G4-11 G4-LA1 G4-LA10

El corazón de la Firma son las personas que trabajan diariamente para hacer realidad lo que ella se proponga. Todos los servicios que brinda EYA a sus clientes son gracias al know-how, la experiencia y el compromiso de quienes integran la comunidad de colaboradores.

Tanto quienes se encuentran trabajando directamente para los clientes como quienes brindan servicio a las áreas centrales y gestionan los recursos de la Firma contribuyen a la creación del valor y forman parte de este capital.

Al cierre del ejercicio, la dotación total de colaboradores se componía de la siguiente forma:

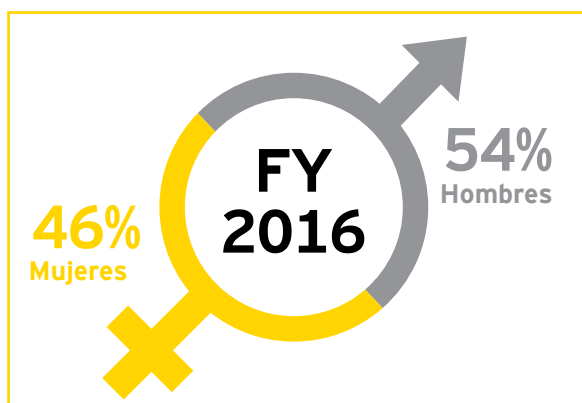
Cargo	Mujeres	Hombres	TOTAL
Socio	4	57	61
Director	2	2	4
Director Ejecutivo	3	18	21
Gerente Senior	27	37	64
Gerente	81	101	182
Senior	225	198	423
Asistente	436	397	833
Supervisor	38	98	136
Administrativo*	140	65	205
Asociados GDS	88	261	349
Pasante	1	0	1
TOTAL	1045	1234	2279

Tasa de rotación de empleados FY16: 25,3%

Empleados bajo convenio FY16: 7,1%

* Incluye secretarías.

Distribución por género



Rango Etario	Mujeres	Hombres	TOTAL
<30	642	670	1312
30-50	347	514	861
>50	56	50	106
TOTAL	1045	1234	2279

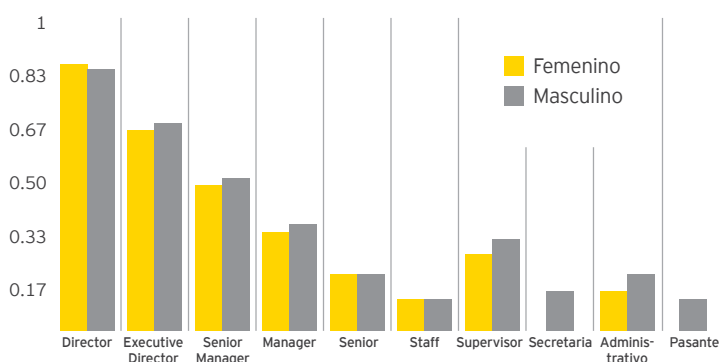
Equidad de género e inclusión

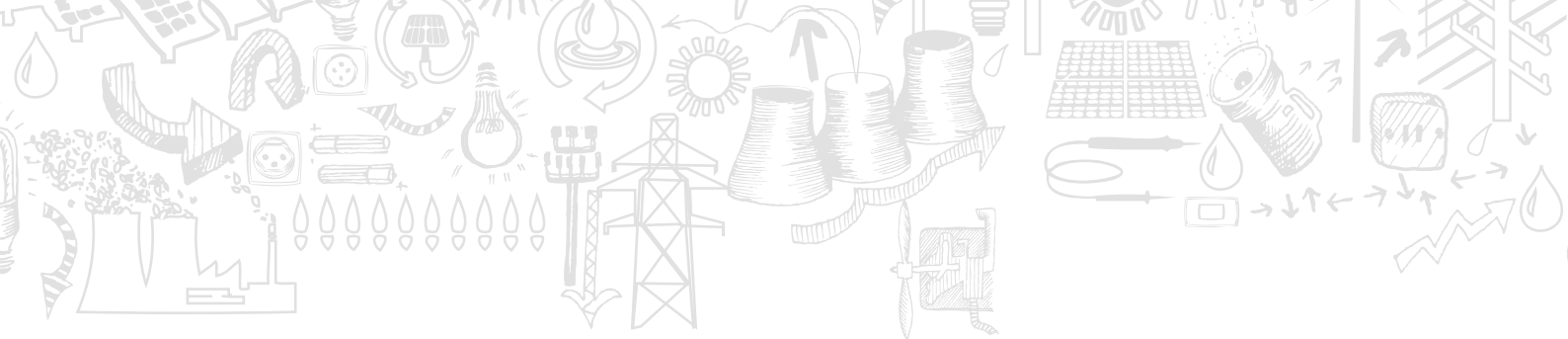
G4-LA3 G4-LA13

EYA ofrece para las madres recientemente reincorporadas al trabajo su política "Soft Landing". La misma consiste en brindarles la posibilidad de ser asignadas a clientes cercanos a sus domicilios e incluso trabajar con jornadas flexibles y horarios reducidos con el fin de minimizar sus esfuerzos y retenerlas en su equipo de colaboradores.

Durante este año fiscal, hubo 7 casos de licencias por paternidad y 15 por maternidad. De las madres que se tomaron licencia por maternidad todas regresaron a trabajar, y 5 optaron por la política de Soft Landing. Respecto de aquellas que se tomaron excedencia, solo 3 prefirieron renunciar al finalizarla.

Índice de salario según categoría y sexo





Empleo joven

EY es una de las empresas que brinda un fuerte apoyo al empleo joven y se la reconoce tanto por las oportunidades a diversos talentos sin experiencia como por la capacitación y colaboración en la formación de sus carreras profesionales que les brinda.

Del total de colaboradores que ingresaron a la Firma durante este año fiscal, cerca de un **20%** no poseía experiencia. Incluso, al no ser un requisito necesario para cubrir muchos puestos durante el año, como los de asistentes o pasantías, el número de colaboradores que comienzan su carrera en EYA resulta bastante más significativo.

El proceso de captación de estos jóvenes talentos está en manos del área de "Recruiting" de EYA. Los medios que se utilizan para reclutar son:

- Facebook
- Ferias de empleo
- Ferias en universidades
- Portales especializados

Esta política de inclusión y de oferta para el primer empleo también se encuentra alineada con la **Meta 8.7 de los Objetivos de Desarrollo Sostenible**.



Meta 8.6
De aquí a 2020, reducir considerablemente la proporción de jóvenes que no están empleados y no cursan estudios ni reciben capacitación

Metas Compromiso EYA

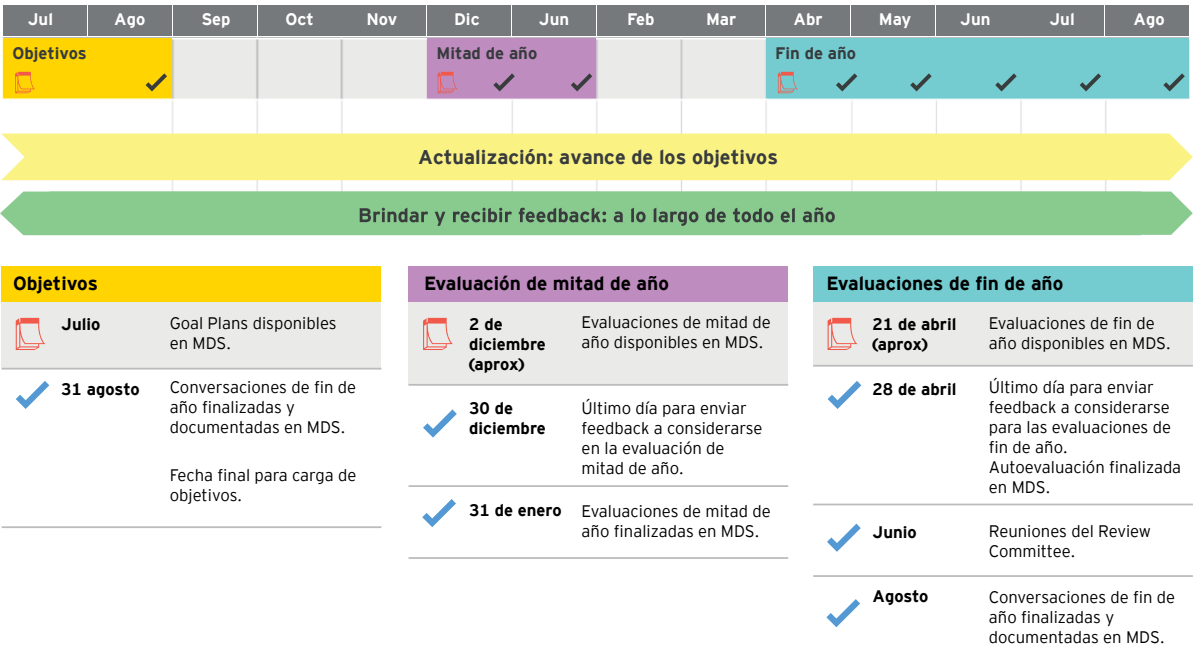
- Continuar fomentando la captación y desarrollo de talentos jóvenes.
- Desarrollar herramientas para el dictado de cursos internos más eficientes y atractivos.

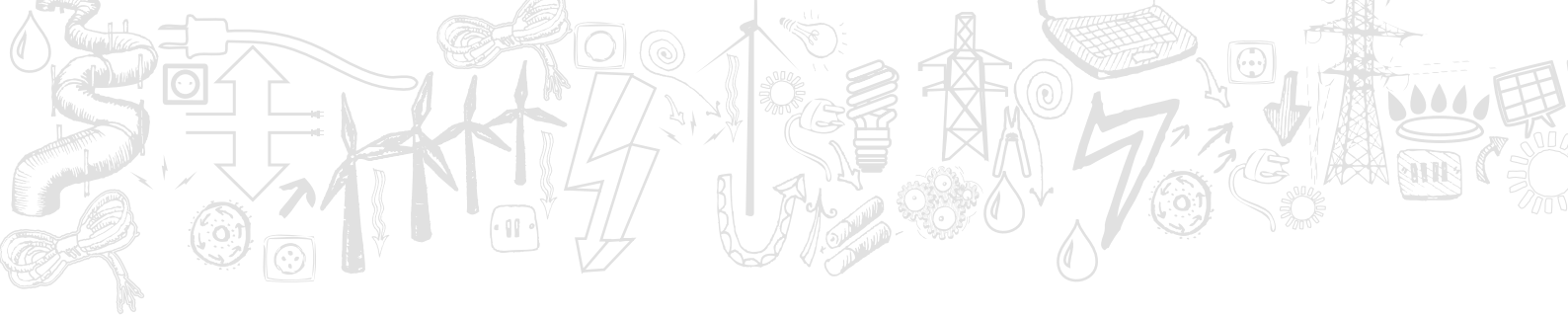
Gestión de desempeño

G4-LA11

Ya desde el momento de su ingreso, se le asigna un consejero a cada colaborador que se encarga de darle seguimiento, atender inquietudes y trabajar conjuntamente en la gestión de su desempeño, planificación y desarrollo de su carrera.

Cronograma del proceso de gestión del desempeño anual





Con el objetivo de seguir el camino profesional del colaborador en la Firma, EYA posee un sistema que, de manera continua, permite formalizar y registrar los procesos de evaluación del desempeño. Cada colaborador establece sus objetivos teniendo en consideración el rol que desempeña en la organización como así también metas individuales que orienten su accionar diario.

Las etapas en la gestión de desempeño son:



Este año se alcanzó a cerrar un 97% de las evaluaciones de fin de año a través del sistema.

A su vez, durante el desarrollo de un proyecto, los colaboradores pueden solicitar feedback a sus líderes de equipos sobre el grado de cumplimiento y alcance de las expectativas de su posición hasta el momento.



En la última instancia, la revisión anual, se puede medir el desempeño a lo largo de todo el año fiscal para que EYA y los colaboradores puedan realizar las siguientes tareas:

Los colaboradores pueden	EYA puede
Determinar el grado de cumplimiento de tareas y objetivos.	Definir promociones y cambios de experience level.
Señalar fortalezas y debilidades.	Asignar los proyectos en función del grado de desempeño demostrado para garantizar que el equipo esté a la altura de los desafíos propios del cliente y del tipo de trabajo a realizar.
Señalar necesidades de cambios laborales y personales.	Determinar la designación de los bonus y aumentos en función del mérito por desempeño.
Detectar necesidades de capacitación.	Revisar y actualizar el plan de capacitación anual.
Delinear un plan de desarrollo personal.	Brindar herramientas para el desarrollo de las personas. Analizar qué asignaciones pueden representar un desafío para el desarrollo de la persona.

Este año se ha promovido a **501 colaboradores** para las siguientes posiciones:

Socios	4
Director Ejecutivo	2
Gerentes Senior	15
Director Asociado	1
Gerentes	28
Director asistente	1
Supervisores Asociados	7
Seniors	177
Senior Asociados	5
Asistentes experimentados	268



9

Capital natural

G4-14 G4-EN1 G4-EN3 G4-EN8 G4-EN15 G4-EN16 G4-EN17

El valor generado por EYA yace en la prestación de diversos tipos de servicios. La compañía proporciona asesoramiento en temas relacionados con el cambio climático y la sustentabilidad mediante un equipo multidisciplinario formado según las necesidades del cliente. El área especializada colabora con organizaciones para diagnosticar cómo la sustentabilidad está comprendida en el desarrollo de sus actividades y para crear iniciativas en la búsqueda de la gestión responsable y eficiente de los recursos.

Nuestras prácticas abarcan los aspectos principales relacionados con dicha temática. El conocimiento es fundamental para garantizar el buen desempeño del negocio en un momento en el que los fenómenos climáticos extremos representan un factor de riesgo real para la estabilidad operativa de las empresas.

Como es una Firma del sector de servicios, los impactos sobre el medio ambiente se reducen principalmente al uso de medios de transporte -en especial el transporte aéreo- y al consumo de energía eléctrica.

EYA cuenta con una Política Ambiental para prevenir y actuar sobre dichos impactos negativos, la cual tiene a los siguientes aspectos como bases fundamentales:

- Optimización en el uso de los recursos
- Separación de residuos y reciclado
- Cálculo de las emisiones de gases de efecto invernadero

Considerando estos ejes, EYA busca fomentar la concientización entre sus colaboradores a través de distintas iniciativas.

Desde el año 2013 se ha implementado para todos los colaboradores de la Firma el uso de vasos de vidrio y tazas de cerámica de manera de reducir el uso de vasos descartables únicamente a las salas de reuniones. Además, se ha reemplazado el consumo de agua en botellas plásticas por el uso de bidones y jarras de vidrio.

La Firma cuenta con un programa de configuración automática de las impresoras llamado "Follow You Printing", el cual obliga a que cada persona se registre con un usuario para seleccionar qué documento imprimir. De esta forma, se reducen aquellos enviados a imprimir previamente y que hubiesen sido olvidados o impresos sin ser luego utilizados. Junto a dicha configuración, las impresoras funcionan a doble faz por opción predeterminada para disminuir el uso del papel, que se fabrica con materia prima renovable.

Además, todos los cursos de capacitación que se realizan en EYA se dictan de manera sustentable, el desarrollo de contenidos es digital y se busca reducir al mínimo necesario el uso de papel en ellos.

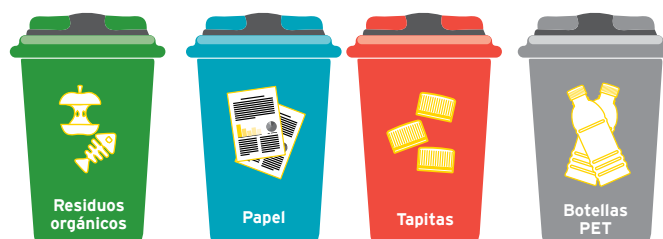
Período	Consumo de papel (kg)	
	Total	Per cápita
FY 2013	36.591	21
FY 2014	36.660	20
FY 2015	35.477	19
FY2016	33.364	15



4 Kg
Menos de
papel per
cápita

Firma implementa un programa de reciclado cuyo objetivo es la recolección de ciertos materiales utilizados en las oficinas que puedan reciclarse después de su uso. Así, se entregan estos residuos a distintos agentes para su reciclado. La Fundación del Hospital de Pediatría Garrahan recupera el papel y las tapitas plásticas de las botellas y un grupo de recuperadores urbanos de la Ciudad de Buenos Aires recolecta las botellas PET. Parte del papel en desuso se envía a una papelería para su posterior reciclado.

Como parte de un proceso que continúa avanzando, a fines de 2015, se han colocado en algunos pisos de las oficinas de EYA recipientes para la separación de residuos. Estos se clasifican en cuatro categorías a fin de facilitar su disposición y aprovechar aquellos que puedan ser reutilizados o reciclados. Las categorías son: orgánicos, papel, tapitas plásticas y botellas PET.





10

Capital social y relacional

Tanto la red global como EYA realizan diversas actividades que demuestran su compromiso con las comunidades y contribuyen en la creación de un “mejor mundo de negocios”.

Año a año se llevan adelante campañas de voluntariado social, donaciones e incluso colaboraciones dirigidas a diversas organizaciones brindando el conocimiento y experiencia de profesionales que integran la Firma.

Este año se realizaron donaciones que superaron los ARS1.200.000, que llegaron casi a duplicar lo donado en el período anterior y se brindaron **672 horas de voluntariado profesional**.

Voluntariado social

EYA está comprometida con la comunidad y sabe que es un eslabón importante para crear un mejor mundo de negocios. Es por ello que cuenta con un programa de voluntariado que abarca tanto el voluntariado profesional como el social. Su objetivo es el de colaborar con la comunidad y fortalecerla, además de generar espacios de participación con sus colaboradores, compartiendo experiencias significativas, movilizadoras y de enriquecimiento mutuo.

La Firma, al igual que el año anterior, continúa trabajando con la Fundación Banco de Alimentos, La Casa de Ronald McDonald y con el Apoyo Escolar “Buena Gente”, en varias actividades durante el año en las que **participaron un total de 144 voluntarios y donaron 1.152 horas**.

“Tuve la grata satisfacción de participar en la actividad del 20 de mayo de 2015 en el Apoyo Escolar “Buena Gente” y fue más lo que recibí que lo que yo misma di. Sus miradas de incertidumbre iniciales se transformaron en sonrisas, abrazos y besos al cierre. Es tanta la emoción con la que se vuelve que no alcanzan las palabras para describirlo. Son sentimientos y recuerdos que quedan guardados en el corazón. Estoy más que feliz de poder ser parte del voluntariado corporativo sabiendo que con un grano de arena se hace tanto por otros”.

Daiana F Dittler, Auditoría

“Participé en la actividad de voluntariado en La Casa de Ronald McDonald el 20 de octubre de 2015. Charlamos con las familias, jugamos con los chicos, almorzamos unas exquisitas pizzas hechas por la gente de EY y hasta tuvimos un divertido show. Pasamos un día muy entretenido y feliz. Fue maravilloso acompañar a las familias y poder pasar un día distinto, lleno de momentos geniales y a la vez poder ayudarlos a tener una alegría para recordar. Fue una actividad muy enriquecedora; estuve orgulloso de poder dar un poco de mi tiempo para que otros tengan un buen día y sin duda lo haría otra vez”.

Santiago Gonzalez Ibañez, GDS

Voluntariado profesional

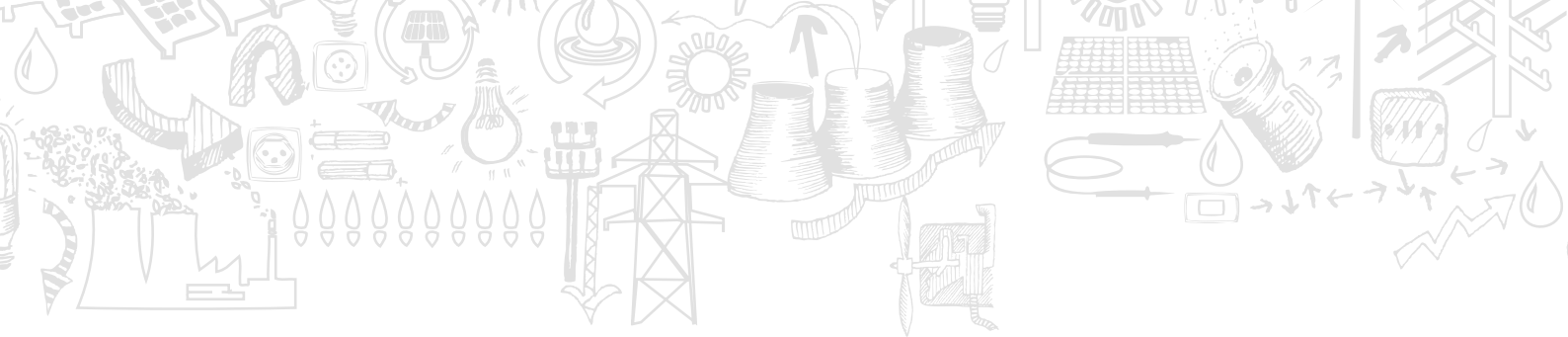
La Firma trabajó conjuntamente con Aportes de Gestión para el Tercer Sector en colaboración con FADEPOF y Doncel. En esta ocasión, dos gerentes senior donaron horas de su experiencia y conocimientos profesionales para contribuir con el desarrollo y fortalecimiento de ambas instituciones.

Asimismo, durante el año, un equipo de profesionales trabajó ad honorem para La Casa Ronald McDonald, la Cooperadora del Hospital de Niños Ricardo Gutiérrez y Cáritas.

Olympic Legacy Volunteer Program (OLVP)

Con el deseo de crear un mundo mejor para las generaciones futuras y como patrocinador oficial de los Juegos Olímpicos 2016, equipos de profesionales de EY de todo el mundo colaboraron con diferentes ONG.

Los participantes viajaron a Río de Janeiro para trabajar junto a estas organizaciones, y en diferentes proyectos y dejaron un legado en Brasil.



“Durante la semana que pasamos en Brasil, compartimos tres días completos con los líderes de las ONG. Asistimos a los JJOO y a charlas en la casa EY con líderes emprendedores donde nos contaron cómo ayudaban y contribuían a crear un better world. Asistimos a una charla con Steve Howie y Vita en la que se mostró el trabajo de varios clientes de EY que participaron en actividades de RSE y dejaron un legado para los JJOO #makethemrealwinners.

Visitamos la ONG Instituto da Criança donde compartimos un momento excelente con todos los colegas de EY y conocimos a los chicos y a la directora.

Desde lo personal, este proyecto me dio mucho más de lo que di (en cuanto a la ayuda a las ONG). Fue una experiencia asombrosa, me dio una visión global, me permitió trabajar con colegas de distintos países, tuve la oportunidad de liderar el equipo y representó un gran desafío desde lo cultural y del esquema de trabajo dado que fue mucho tiempo de trabajo remoto.

Agradezco a EY la oportunidad de poder participar en este evento. Es un privilegio poder ayudar.”

Solange Rodríguez, Advisory

Campañas filantrópicas

EYA cuenta con varias campañas filantrópicas que ya forman parte de la cultura solidaria de sus colaboradores, entre las que se encuentran:

Nochebuena para todos: Por noveno año consecutivo, en diciembre de 2015 se armaron 27 cajas con alimentos que fueron repartidas por Cáritas a 27 familias en situación de vulnerabilidad.

Campaña “Leche y Pañales”: En su décima edición, la colecta para la Cooperadora del Hospital de niños Ricardo Gutiérrez logró, en un trabajo conjunto entre los colaboradores y la firma, juntar 99 kg de leche en polvo y 15.274 pañales.

Campañas solidarias: Consiste en campañas extraordinarias que surgen por pedido o necesidades puntuales. En este FY, se realizó una colecta de alimentos no perecederos por motivo de las inundaciones en el Litoral argentino, donde se llegó a más de 500 kg de comida que fueron entregados a los damnificados a través de la Fundación Sí.

Otros programas

Socios por un día (Junior Achievement): EYA recibió a tres chicas que se encontraban cursando el último año de sus estudios secundarios. Ellas compartieron un día de trabajo con un socio y sus equipos. Para agasajarlas también se organizó un desayuno de bienvenida y un almuerzo que compartimos en la oficina. La jornada finalizó con un evento de cierre en el Sheraton Hotel al igual que otros años.

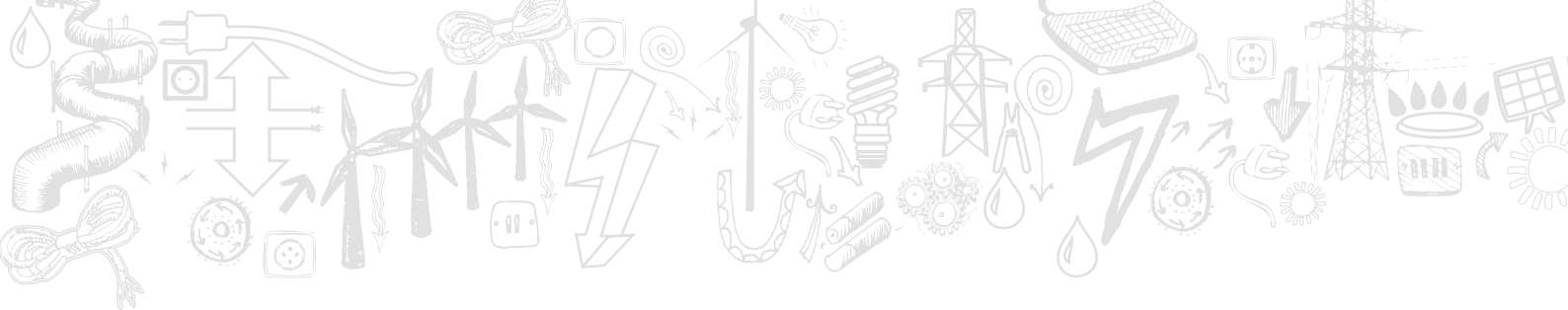
Americas Vantage Program: Este programa mundial de espíritu emprendedor fue dividido en dos grupos: el primero realizado en septiembre de 2015 y el segundo, en marzo de 2016. EYA recibió a seis gerentes y gerentes senior, procedentes de las oficinas de Porto Alegre, Ciudad de México, Atlanta, Chicago, Dallas y Nueva York. Los seis profesionales fueron los mentores de seis emprendedores seleccionados por Endeavor.

Entrepreneur of the Year (EOY): El premio EOY, con 30 años de historia, es una marca registrada de EY y nace con la idea de motivar a la comunidad y de fomentar el crecimiento económico sustentable a partir del reconocimiento público de una personalidad destacada por su compromiso y espíritu emprendedor. En el marco de este programa, en la categoría Social, participaron 22 proyectos, de los cuales se seleccionaron tres finalistas:

- ▶ Inés Nevares Mancero, Fundación Construyamos
- ▶ Monique Thiteux, Fundación Mujeres en Igualdad
- ▶ Silvana Veingberg, Canales Asociación Civil.

El premio para esta categoría fue de ARS 135.000 para la terna.

Programa “Mérito Escolar”: Se otorgaron dos becas económicas a los mejores promedios en los estudios secundarios de los hijos de los colaboradores de la Firma.



Acciones con la comunidad

Becas Asociación Civil Puentes: EYA continúa con el compromiso asumido ya hace cuatro años. Cuenta con dos becas para chicos que cursan sus estudios universitarios. Estas becas constan no solo de financiamiento económico

“EY me ayudó a poder desarrollar mis estudios universitarios con el apoyo incondicional y desinteresado de mi tutor, socio de EYA, Gerardo Riportella, al cual admiro mucho y es mi modelo a seguir. Confiando siempre en mis decisiones y actitudes, EY jugó un papel importante en mi vida.

La oportunidad que me brindó EY me permitió conocer a muchas personas y ampliar mis contactos en este mundo nuevo que se presenta cuando terminas la secundaria.

Contar con una beca para realizar mis estudios me permitió dedicarme de lleno a estudiar y no tener la necesidad de trabajar durante la carrera. Cuando estaba cerca de terminarla, se me presentó la posibilidad de empezar a trabajar en EY en el área de Auditoría Externa (Algo que deseaba desde que conocí a EY).

Cuando dejé de ser becario, me surgió la necesidad de ser tutor y poder ayudar a otros chicos como me ayudaron a mí en su momento.

Hoy, recibido y trabajando en EY, reconfirmo todos los pasos que fui dando y agradezco a la Firma por las oportunidades que me dio y me sigue dando hoy en día. Claramente, marcó un antes y un después en mi vida tanto personal como profesional”.

Patricio Martín Vallerino, Auditoría

sino también de asesoramiento y acompañamiento en tutorías académicas.

Donación de notebooks: se donaron un total de 56 notebooks a 18 Instituciones sin fines de lucro.

Jornadas de capacitación con adolescentes: Se realizó la primera jornada de capacitación orientada al ámbito laboral y desarrollo de carrera con el apoyo escolar “Casita de los sueños” y “Casa del Joven La Cueva”. En esta primera capacitación participaron 18 adolescentes y 4 docentes.

Earthwatch Ambassador Program: Desde 2009, los profesionales de EY de distintas partes del mundo pueden participar en una experiencia única: el programa Earthwatch Ambassador. EY colabora con el Instituto Earthwatch, organización sin fines de lucro que congrega a científicos de varios países especializados en temas relacionados con la conservación y el desarrollo sustentable. Los voluntarios colaboran con estos investigadores en la recolección de información y aplican sus conocimientos para asistir a pequeñas organizaciones y comunidades en Brasil y México en la implementación de prácticas de negocio sustentables.

“Me siento muy orgullosa de haber sido parte del programa de EY Earthwatch Ambassador. Fue una de las experiencias más gratificantes de mi carrera, donde he aprendido y ganado mucho a nivel profesional y personal, me divertí mucho y, lo más importante, tuve la oportunidad de marcar la diferencia asociándome con embajadores súper talentosos para poner las palabras en acciones claras y concisas que contribuyen a la salud del planeta y el fortalecimiento de nuestras comunidades, entendiendo que cada acción cuenta, incluso las más pequeñas, para crear un mejor mundo de negocios”.

Bani Villarroel, IT

11

Tabla de indicadores GRI

Indicador	Descripción	Sección	Pacto Global	ODS (Meta)
Contenidos básicos generales				
Estrategia y análisis				
G4-1	Declaración del principal responsable de la organización	declaración		
Perfil de la organización				
G4-3	Nombre de la organización	EYA		
G4-4	Marcas, productos y servicios más importantes de la organización	Servicios		
G4-5	Lugar donde se encuentra la sede de la organización	EYA		
G4-6	Países en los que opera la organización	Perfil		
G4-7	Naturaleza del régimen de propiedad y forma jurídica	EYA		
G4-8	Mercados en los que se trabaja	Perfil/EYA		
G4-9	Escala de la organización	Perfil/EYA		
G4-10	Número de empleados por contrato laboral y sexo	Talentos		
G4-11	Porcentaje de empleados cubiertos por convenios colectivos	Talentos	Principio 3	Objetivo 8 (8)
G4-12	Cadena de suministro de la organización	Cadena		
G4-13	Cambios significativos que hayan tenido lugar durante el período de análisis (tamaño, estructura, propiedad accionarial, etc.)	NOTA 1		
G4-14	Abordaje del principio de precaución	Cap. Nat.	Principio 7	
G4-15	Iniciativas externas de carácter económico, social o ambiental que la organización suscribe o ha adoptado	Acerca		
G4-16	Asociaciones y organizaciones de promoción nacional o internacional a las que la organización pertenece	Esp. de participación		Objetivo 17 (17)
Aspectos materiales y cobertura				
G4-17	Entidades que figuran en los estados contables consolidados de la organización	Cap. Finan.		
G4-18	Proceso para determinar el contenido de la memoria	Asp. Mat.		
G4-19	Aspectos materiales identificados	Asp. Mat.		
G4-20	Cobertura dentro de la organización de cada aspecto material	Asp. Mat.		
G4-21	Cobertura fuera de la organización de cada aspecto material	Asp. Mat.		
G4-22	Reformulaciones de información facilitada en memorias anteriores	NOTA 2		
G4-23	Cambios significativos del alcance y cobertura de cada aspecto material con respecto a memorias anteriores	NOTA 3		

Participación de los grupos de interés				
G4-24	Grupos de interés vinculados a la organización	Asp. Mat.		
G4-25	Elección de los grupos de interés	Asp. Mat.		
G4-26	Enfoque de la organización sobre la participación de los grupos de interés	Asp. Mat.		
G4-27	Cuestiones y problemas clave que han surgido a partir de la participación de los grupos de interés	NOTA 4		
Perfil de la memoria				
G4-28	Período objeto de la memoria	Acerca		
G4-29	Fecha de la última memoria	Acerca		
G4-30	Ciclo de presentación de memorias (anual, bienal, etc.)	Acerca		
G4-31	Punto de contacto para dudas en relación con el contenido de la memoria	NOTA 5		
G4-32	Opción de conformidad con la guía GRI adoptada	Acerca		
G4-33	Prácticas vigentes de la organización con respecto a la verificación externa de la memoria	NOTA 6		
Gobierno				
G4-34	Estructura de gobierno de la organización	Perfil/Gob.		
Ética e integridad				
G4-56	Valores, principios, estándares y normas de la organización	Gest. Riesgos	Principio 10	Objetivo 16 (3, 5)
Contenidos básicos específicos				
Economía				
Desempeño económico				
G4-EC1	Valor económico directo generado y distribuido	Cap. Finan.		
G4-EC4	Ayuda económica otorgadas por entes del gobierno	Cap. Finan.		
Presencia en el mercado				
G4-EC5	Relación entre el salario inicial desglosado por sexo y el salario mínimo local en lugares donde se desarrollan operaciones significativas	NOTA 7	Principio 6	Objetivo 8 (5, 8)
Medio Ambiente				
Materiales				
G4-EN1	Materiales por peso o volumen	Cap. Nat.	Principios 7 y 8	Objetivo 12 (5)
Energía				
G4-EN3	Consumo energético interno	Cap. Nat.	Principios 7 y 8	
Agua				
G4-EN8	Captación total de agua según la fuente	Cap. Nat.	Principios 7 y 8	
Emisiones				
G4-EN15	Emisiones directas de gases de efecto invernadero (Alcance 1)	Cap. Nat.	Principios 7 y 8	Objetivo 13 (3)
G4-EN16	Emisiones indirectas de gases de efecto invernadero al generar energía (Alcance 2)	Cap. Nat.	Principios 7 y 8	Objetivo 13 (3)
G4-EN17	Otras emisiones indirectas de gases de efecto invernadero (Alcance 3)	Cap. Nat.	Principios 7 y 8	Objetivo 13 (3)
Evaluación ambiental de los proveedores				
G4-EN32	Porcentaje de nuevos proveedores que se examinaron en función de los criterios ambientales	Cadena Sum.	Principio 8	Objetivo 12 (6)

Desempeño social				
Prácticas laborales y trabajo digno				
Empleo				
G4-LA1	Número total y tasa de contrataciones y rotación media de empleados, desglosados por grupo etario, sexo y región	Nuest. Tal.	Principio 6	Objetivo 8 (5)
G4-LA2	Prestaciones sociales para los empleados con jornada completa que no se ofrecen a los empleados temporales o de media jornada	Nuest. Tal.		
G4-LA3	Niveles de reincorporación al trabajo y de retención tras la baja por maternidad o paternidad desglosados por género	Equidad	Principio 6	
Capacitación y educación				
G4-LA9	Promedio de horas de capacitación anuales por empleado desglosado por género y por categoría laboral	Capac.	Principio 6	
G4-LA11	Porcentaje de empleados que reciben evaluaciones regulares del desempeño y de desarrollo profesional desglosado por sexo y por categoría profesional	Gest. Desem.	Principio 6	
Diversidad e igualdad de oportunidades				
G4-LA12	Composición de los órganos de gobierno y desglose de la plantilla por categoría profesional y género, edad, pertenencia a minorías y otros indicadores de diversidad	Gob. Corp.	Principio 6	Objetivo 5 (5)
Igualdad de retribución entre hombres y mujeres				
G4-LA13	Relación entre el salario base de los hombres con respecto al de las mujeres desglosado por ubicaciones significativas de actividad	Equidad	Principio 6	Objetivo 8 (5)
Derechos Humanos				
No discriminación				
G4-HR3	Número de casos de discriminación y medidas correctivas adoptadas	Línea Ética	Principio 6	
Trabajo infantil				
G4-HR5	Identificación de centros y proveedores con un riesgo significativo de casos de explotación infantil y medidas adoptadas para contribuir a la abolición de la explotación infantil	NOTA 8	Principio 5	Objetivo 8 (7)
Trabajo forzoso				
G4-HR6	Centros y proveedores significativos con un riesgo significativo de ser origen de episodios de trabajo forzoso y medidas adoptadas para contribuir a la eliminación de todas las formas de trabajo forzoso	NOTA 8	Principio 4	Objetivo 8 (7)
Evaluación de los proveedores en materia de derechos humanos				
G4-HR10	Porcentaje de nuevos proveedores que se examinaron en función de criterios relativos a los derechos humanos	Cadena Sum.	Principio 2	Objetivo 12 (6)
Mecanismos de reclamación en materia de derechos humanos				
G4-HR12	Número de reclamos sobre derechos humanos que se han presentado, abordado y resuelto mediante mecanismos formales de reclamo	Línea Ética	Principio 1	

Sociedad				
Lucha contra la corrupción				
G4-SO3	Número y porcentaje de centros en los que se han evaluado los riesgos relacionados con la corrupción y riesgos significativos detectados	NOTA 9	Principio 10	Objetivo 16 (5)
G4-SO4	Políticas y procedimientos de comunicación y capacitación sobre la lucha contra la corrupción	Gest. Riesgos	Principio 10	Objetivo 16 (5)
G4-SO5	Casos confirmados de corrupción y medidas adoptadas	Línea Ética NOTA 9	Principio 10	
Cumplimiento regulatorio				
G4-SO8	Valor monetario de las multas significativas y número de sanciones no monetarias por incumplimiento de la legislación y la normativa	Cap. Finan.		
Responsabilidad sobre productos				
Privacidad de los clientes				
G4-PR8	Número de reclamos fundamentados sobre la violación de la privacidad y la fuga de datos de los clientes	NOTA 10		

NOTAS

NOTA 1: Durante el ejercicio contemplado en el Reporte, no se han registrado cambios significativos en el tamaño, la estructura, la participación accionaria o la cadena de suministro de la Firma.

NOTA 2: No ha sido necesario reformular ninguna información brindada en reportes anteriores.

NOTA 3: No se han identificado variaciones significativas en el alcance y/o la cobertura de cada aspecto con respecto a reportes anteriores ni cambios significativos a nivel de la organización. Sin embargo, cabe destacar que la evaluación y el desempeño de los proveedores ha alcanzado una importancia más alta como resultado del proceso de revisión de los aspectos significativos para la Firma.

NOTA 4: Durante el período analizado no han surgido problemas a partir de la participación de los grupos de interés.

NOTA 5: rse.sustentabilidad@ar.ey.com

NOTA 6: El reporte no ha sido verificado por ningún tercero independiente.

NOTA 7: Todos los salarios superan al salario mínimo, vital y móvil y la diferencia respecto del salario inicial es mayor al doble.

NOTA 8: No se han registrado operaciones ni centros de proveedores con riesgos de explotación infantil o trabajo forzoso.

NOTA 9: Durante el FY 2016, no se registraron casos de corrupción ni procedimientos legales por causas relacionadas con prácticas monopólicas y contra la libre competencia. Por otra parte, ambas sedes de la Firma fueron evaluadas teniendo en cuenta el potencial riesgo de corrupción.

NOTA 10: Durante el período que abarca el presente reporte no se han registrado reclamos sobre la violación de la privacidad ni fuga de datos.

Acerca de EY

EY es líder mundial en servicios de auditoría, impuestos, transacciones y advisory. La información y el servicio de calidad que brindamos ayuda a generar confianza en los mercados de capitales y las economías de todo el mundo. Desarrollamos líderes excepcionales que integrados en equipos cumplen nuestra promesa de valor a nuestros clientes y la comunidad. Haciendo esto, desempeñamos un papel fundamental en la construcción de un mundo de negocios que funcione mejor para nuestra gente, nuestros clientes y nuestras comunidades.

EY se refiere a la organización mundial y puede referirse a una o más firmas miembro de Ernst & Young Global Limited, cada una de las cuales es una persona jurídica independiente. Ernst & Young Global Limited, sociedad del Reino Unido limitada por garantía, no presta servicios a clientes.

Para obtener más información, visite nuestra página ey.com o contáctese por mail a rse.sustentabilidad@ar.ey.com

© 2016 Pistrelli, Henry Martin y Asociados S.R.L.
Todos los derechos reservados.

ey.com