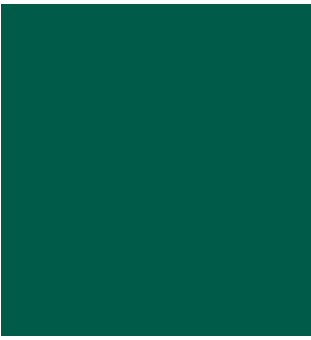


# Informe de Responsabilidad Social 2015



# ÍNDICE

---

CARTA DEL PRESIDENTE	05
<b>01. NUESTRA COMPAÑÍA</b>	06-13
<b>02. NUESTROS PRODUCTOS, PROVEEDORES Y CLIENTES</b>	14-22
NUESTRA ACTIVIDAD PRODUCTIVA PROGRAMA DE SOSTENIBILIDAD LA CALIDAD Y SEGURIDAD ALIMENTARIA EN DACSA COMUNICACIÓN CON NUESTROS CLIENTES Y CONSUMIDORES	
<b>03. COMPROMETIDOS CON EL MEDIO AMBIENTE</b>	23-25
ASPECTOS AMBIENTALES	
<b>04. PROFESIONALES COMPROMETIDOS</b>	26-28
NUESTRO EQUIPO HUMANO FORMACIÓN Y DESARROLLO PROFESIONAL	
<b>05. COMPROMETIDOS CON LA SOCIEDAD</b>	29-34
<b>06. PRINCIPIOS DEL PACTO MUNDIAL</b>	35-37
<b>07. SOBRE NUESTRA SEXTA MEMORIA DE RESPONSABILIDAD SOCIAL</b>	38
ANEXO. TABLA INDICADORES GRI	39-54

# Informe de Responsabilidad Corporativa 2015

## MERCADO



En 2015 las  
**EXPORTACIONES**  
supusieron un **24,87%**  
del total de la actividad en  
el arroz

La **MOLTURACIÓN** de **CEREALES** fue de  
**681.000 tm MAÍZ** y de **156.000 tm**  
**ARROZ**

### CEREALES FUENTE DE SALUD

VITAMINA A / B1 / B2 /  
B3 / B6 / B9  
VITAMINA E Y C  
FIBRA Y SALES  
MINERALES

VITAMINA B1 / B2 / B3  
POTASIO  
FÓSFORO

A través de



estamos adheridos al  
Plan Empresarial de  
**Prevención de Envases y**  
**Residuos de Envases.**

Seguimos la regla de las  
"3 erres":



REDUCIR + REUTILIZAR + RECICLAR

AGUA



7,89 %

PAPEL



↓ 8,3 %

REDUCCIÓN  
TONELADAS CO2



↓ 49,80 %

ENERGÍA  
PRODUCIDA



8,3 GW

El **78,2%** de  
los residuos no peli-  
grosos  
generados durante

**2015**  
son **reciclables,**  
**recuperables o**  
**revalorizables.**



## LUGAR DE TRABAJO



SEGURIDAD  
LABORAL



SALUD Y  
BIENESTAR



COMPROMISO  
CON NUESTRO  
EQUIPO



FORMANDO UN  
FUTURO

1745 horas jóvenes en  
prácticas curriculares



27,2 horas de  
media de formación  
por emplead@ en  
Grupo Dacsa

+ **250** PROFESIONALES

**87%** CONTRATOS INDEFINIDOS



El **36%** de Responsables  
Corporativos son mujeres

El **30%** del Grupo  
son mujeres



**2015**  
**2ª AUDITORÍA**  
**ÉTICA**  
**LIVERPOOL**

## SOCIEDAD

### RRSS

**f** 12.105 seguidores

**t** 2.477 seguidores



**200.317** visualizaciones de la  
última campaña publicitaria  
"El valenciano que no sabía hacer  
paellas"



En 2015 la compañía ha  
donado **11.000 kg**  
de arroz para eventos con  
fines sociales y lúdicos.

### MANEJO DE CULTIVOS Y SOSTENIBILIDAD



Manejo de cultivos y sostenibilidad a través  
de varios proyectos como la Huella de  
Carbono (Universidad de Rosario) y Buenas  
Prácticas Agrícolas



# CARTA DEL PRESIDENTE

Tengo el grato placer de presentar la memoria de Responsabilidad Social Corporativa de nuestro grupo para el ejercicio del 2015.

El objetivo perseguido con la publicación de nuestra memoria RSC es poder explicar el valor que generamos como empresa, desde un punto de vista social y sostenible de cara a nuestros grupos de interés: trabajadores, clientes, proveedores y la sociedad en general.

Para su redacción nos hemos basado en el modelo propuesto por el Global Reporting Initiative versión 4 (GRI 4). Esta versión permite presentar los datos con una mayor claridad para todos los grupos de interés. Por otro lado es la versión escogida por la mayor parte de las empresas que de manera voluntaria optan por participar en este tipo de iniciativas.

La adquisición de plantas de los últimos años nos ha permitido posicionarnos dentro de nuestro segmento con una clara ventaja. Esa ventaja nos ha llevado a centrarnos en el estudio

de la mejora de la eficiencia para poder sacar el mayor rendimiento a nuestras instalaciones. Nuestro afán de superación se ha plasmado en el 2015 con el inicio del programa ESPIGA en el centro de Almàssera. Prueba piloto para permitirnos mejorar nuestra eficiencia además de la mejora de la comunicación de los parámetros importantes.

Este deseo de mejora no solo se escenifica en el plano productivo, sino también en haber conseguido establecer los cuatro valores DACSA que nos definen tanto de cara al exterior como en el comportamiento con nuestros compañeros. De esta manera reforzamos el código ético interno y el que suscribimos con nuestros clientes.

Aún nos quedan muchos retos

A todos ustedes, con todo afecto, sincera amistad y mis mejores deseos.

D. Ricardo Císcar Martínez




# 01. NUESTRA COMPAÑÍA

## GRUPO DACSA

Fundada en 1968 como empresa familiar de producción de sémolas de maíz para la industria cervecera, ha acabado convirtiéndose en un referente en su sector a nivel europeo, suministrando toda una gama de productos derivados del arroz y del maíz cada vez mayor.



1968

### MAICERIAS ESPAÑOLAS S.A.

Fundada en la localidad valenciana de Almàssera, orientada a la molturación de sémolas de maíz.

La compañía entra en el sector del arroz, y crea la marca **ARROZ DACSA**, construyendo un molino de arroz.

1982



1990

**SILESA** (nave de disposición horizontal en el Puerto Autónomo de Valencia), empresa adquirida por la compañía, cuya actividad se centra en el almacenamiento de grano.

### DACSA SEVILLA

La compañía adquiere un nuevo molino de maíz en el sur de España, en la localidad de Alcalá de Guadaira (Sevilla). Tiene una capacidad de producción de 300 tm/día.

2004



2005

### DACSA LTD.

Capacidad actual de producción 960 tm/día de maíz flint y 100 tm/día de maíces europeos. Ubicada en el recinto portuario de Liverpool, permite la descarga directa de barco a silos.



#### DACSA POLSKA

Molino de maíz adquirido en 2009, en la zona norte de Polonia. Capacidad actual de producción de 350 tm/día, en dos líneas de producción (maíces tipo flint y europeos).



2012

#### MOLENDUM INGREDIENTS

Empresa zamorana perteneciente al Grupo desde 2013, dedicada a la fabricación de ingredientes y moliendas especiales.



2015

2009



#### DACSA FRANCE

En 2012 se adquiere el molino de maíz COSTIMEX en Estrasburgo (Francia). Con una capacidad de producción diaria de 600 tm de materia prima y un enfoque claramente exportador, refuerza la estrategia de crecimiento del Grupo Dacsa.

2013

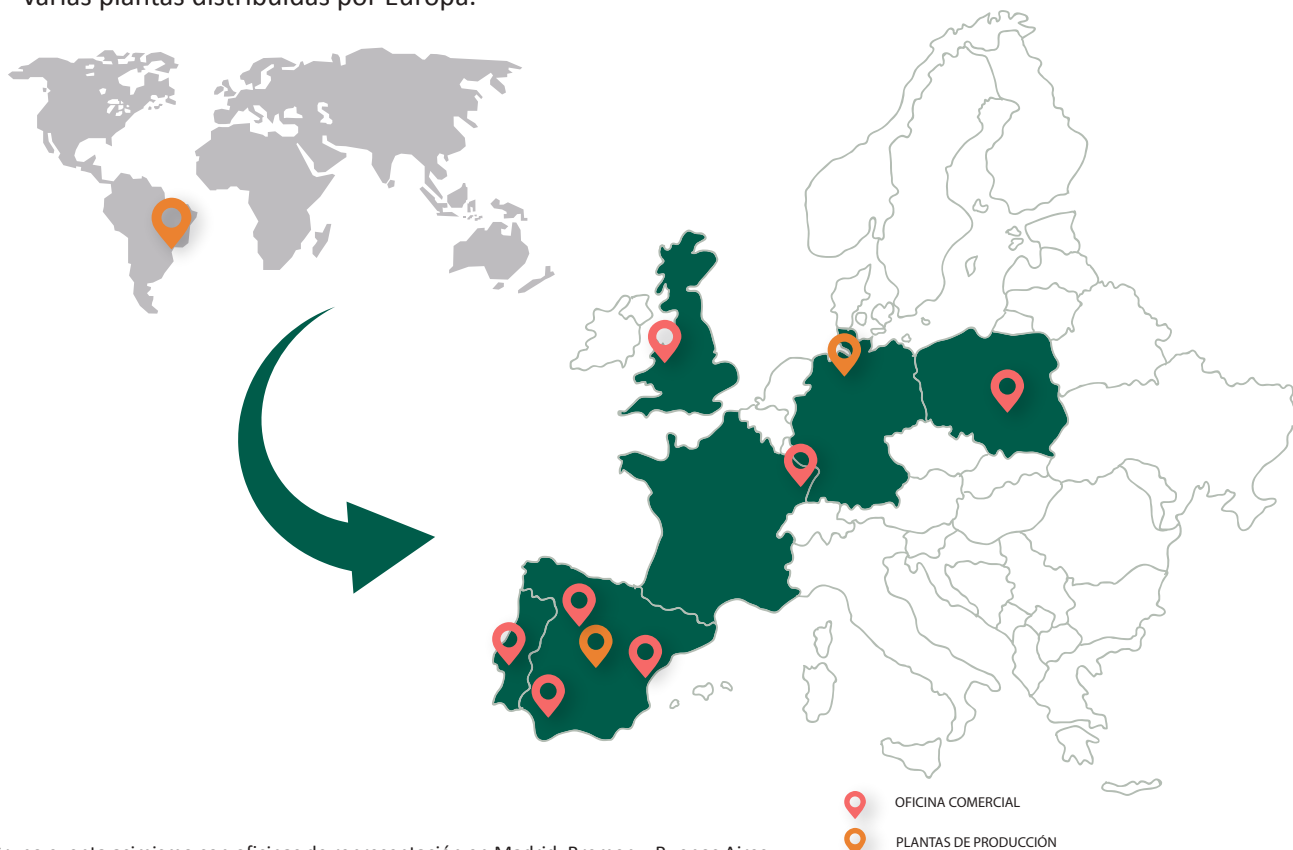


#### DACSA ATLANTIC

En 2015 se adquirió el 50% de Atlantic Meals, molino de arroz y maíz ubicado en las cercanías de Lisboa, Portugal. Esta empresa se dedica al secado, almacenamiento, procesamiento, comercialización de arroz y maíz y el agro negocio. Su capacidad de producción de arroz es de 60.000 tm/año y de maíz 30.000 tm/año.

## PERFIL DE LA ORGANIZACIÓN

El Grupo ha crecido en diferentes sectores económicos, pero dentro del sector de la molinería, cuenta con varias plantas distribuidas por Europa.



\* El Grupo cuenta asimismo con oficinas de representación en Madrid, Bremen y Buenos Aires.  
\* En 2015 las exportaciones supusieron un 24,87 % del total de la actividad.

## ORIGEN DE NUESTRAS MATERIAS PRIMAS



### MAÍZ

España, Argentina, Francia, Polonia, Países del Este de Europa.



### ARROZ

España (Valencia, Tarragona, Andalucía, Extremadura, Aragón, Navarra), Portugal, Argentina, Uruguay, Tailandia, Pakistán, Camboya y EE.UU.

## MERCADO EN LOS QUE DISTRIBUÍMOS

### UNIÓN EUROPEA

España, Portugal, Reino Unido, Alemania, Polonia, Holanda, Grecia, Dinamarca, Francia, Bulgaria, Finlandia, Italia, Suecia.

### OTROS PAÍSES

Marruecos, Argelia, Israel, Líbano, Arabia Saudí, Turquía, Jordania, EE.UU, Palestina, Siria, Emiratos Árabes, Albania, Túnez y Yemen.



## DATOS ECONÓMICOS GRUPO DACSA

IMPORTE NETO CIFRA DE NEGOCIOS	327.921.580 €
RESULTADO EXPLOTACIÓN	2.157.785 €
INVERSIÓN NETA EN ACTIVOS NO CORRIENTES	4.058.260 €
INVERSIÓN NETA EN ACTIVOS CORRIENTES	546.096 €
RESULTADO FINANCIERO	23.456 €
RESULTADO CONSOLIDADO EJERCICIO	1.680.606 €





## ESTRUCTURA OPERATIVA

### CONSEJO DE ADMINISTRACIÓN

Nuestro Consejo de Administración se estructura de la siguiente manera:

<b>PRESIDENTE DEL CONSEJO</b>	D. Ricardo Císcar Martínez
<b>CONSEJERO DELEGADO</b>	D. Enrique Puchal Sánchez
<b>CONSEJEROS</b>	Araceli Císcar García Ricardo Císcar García

### COMITÉ DE DIRECCIÓN

El Comité de Dirección se encarga de la supervisión y toma de decisiones en todos los ámbitos de negocio, integrado por:

<b>PRESIDENTE DEL CONSEJO</b>	D. Ricardo Císcar Martínez
<b>CONSEJERA ÁREA MÁIZ</b>	Araceli Císcar García
<b>DIRECTOR GENERAL ÁREA ARROZ</b>	Ricardo Císcar García
<b>ADJUNTA DIRECCIÓN ÁREA MÁIZ</b>	Elena Subiela
<b>ADJUNTO DIRECCIÓN ÁREA ARROZ</b>	Manolo Cuerda
<b>RESPONSABLE DE VENTAS PARA EUROPA DEL NORTE</b>	Jochen Poenitz
<b>RESPONSABLE PLANTA REINO UNIDO</b>	Francisco Martí
<b>RESPONSABLE DE COMPRAS</b>	J. Ruiz Castroviejo
<b>RESPONSABLE ADMINISTRATIVO Y FINANCIERO</b>	David Pérez
<b>JEFE FINANCIERO</b>	Raúl Puchol
<b>RESPONSABLE INNOVACIÓN</b>	M <sup>a</sup> Carmen Vidal
<b>RESPONSABLE CALIDAD</b>	Silvia Gil
<b>RESPONSABLE PLANTA POLONIA</b>	Adam Drozdowski
<b>RESPONSABLE PLANTA FRANCIA</b>	Vicente Sos
<b>RESPONSABLE DE EXPANSIÓN</b>	Ruth Gambaro
<b>RESPONSABLE DE PERSONAS</b>	África Valldecabres

## NUESTRA MISIÓN Y VALORES

El Sistema de gobierno corporativo de GRUPO DACSA se inspira y fundamenta en el compromiso con su misión y valores. De esta manera asegura que todas las empresas del Grupo contribuyen, en contextos económicos y sociales muy variados, a la creación de valor a largo plazo así como a la satisfacción del interés social.

### MISIÓN

Somos una compañía comprometida, que elabora productos e ingredientes alimentarios de calidad, y genera valor y confianza en nuestros clientes.

### VALORES



Trabajar con responsabilidad creando valor de forma sostenible y respetuosa cumpliendo los acuerdos establecidos con todos nuestros grupos de interés de forma incondicional.



Trabajar para satisfacer las demandas de nuestros clientes colaborando estrechamente con ellos, adaptándonos a sus necesidades y tratando de superar sus expectativas.



Trabajar para obtener productos competitivos de alta calidad optimizando los recursos y mejorando constantemente los procesos.



Actuar de forma ética y coherente generando confianza y respeto.

## NUESTROS GRUPOS DE INTERÉS

A lo largo de toda nuestra cadena de valor intervienen diversos interlocutores con los que mantenemos un diálogo fluido. Conocer sus expectativas y demandas, sus opiniones y sugerencias nos permitirá alcanzar un beneficio mutuo.

### CLIENTES Y CONSUMIDORES

De gran importancia para nosotros conocer sus requisitos y necesidades, para cumplir de ese modo con las expectativas.

Fomentamos un contacto continuo con ellos por medio de diferentes canales, reuniones y visitas a nuestros centros de producción.



Nuestro compromiso con los clientes no queda solamente en dar respuesta a sus necesidades y expectativas, sino que fomentamos el intercambio mutuo de expectativas y conocimientos mediante diversas acciones:



Ferias y Congresos



Redes Sociales



Publicaciones



Encuentros sectoriales

### PROVEEDORES

Nuestra responsabilidad corporativa se extiende a toda la cadena de valor, y por tanto a nuestros proveedores y clientes. Con ellos mantenemos una comunicación constante y llevamos a cabo estrategias y proyectos conjuntos en materia de sostenibilidad.

Con el fin de establecer relaciones duraderas en las que prime la confianza, acordamos con nuestros proveedores unas Condiciones Generales de Compra, donde asumen requisitos en materia de calidad, medio ambiente, Prevención de Riesgos Laborales y de respeto a la legislación. Posteriormente se realiza un seguimiento periódico para garantizar el cumplimiento de estos compromisos por ambas partes.

A través de reuniones personales estamos estrechando lazos con nuestros proveedores, para que adquieran también ellos estos compromisos.

### MEDIOS DE COMUNICACIÓN

Tan importantes son para nuestra información, como para informar acerca de nosotros. A través de medios tanto tradicionales como digitales como con nuestras Memorias de Responsabilidad Social, se pretende dar una imagen de claridad y transparencia para afianzar la confianza de todos nuestros grupos de interés. Se pretende poder establecer un intercambio fluido y transparente de información. El objetivo es afianzar la confianza que todos los grupos de interés mencionados han depositado con todos nosotros en este año.

## TRABAJADORES

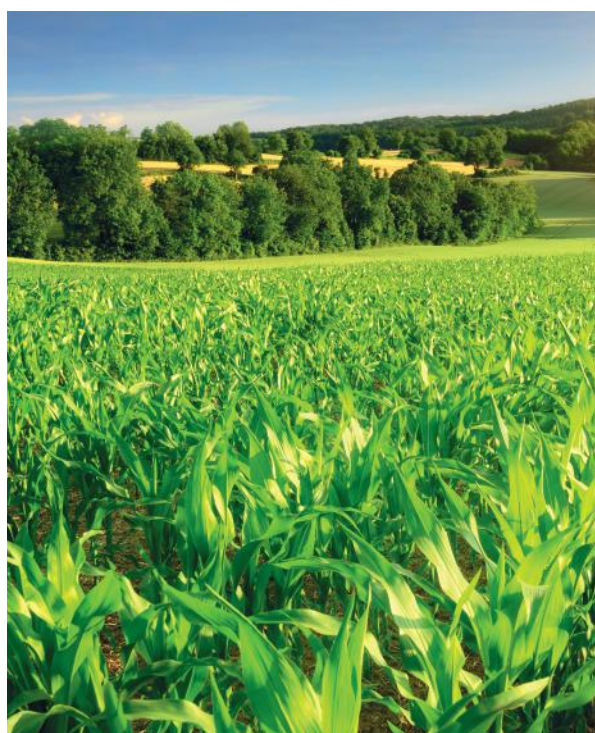
El equipo humano es el mejor activo de Grupo Dacsa. Su compromiso y profesionalidad se han convertido en la principal ventaja competitiva de nuestra compañía. Conseguir un sentimiento de pertenencia facilitando canales de comunicación interna entre los diferentes niveles y secciones, apostando por una formación continua y trabajando por lograr un buen ambiente laboral.



## SOCIEDAD

Inmersos como estamos en una sociedad que nos pertenece a todos y cada uno de nosotros, no podía ser de otra forma que luchemos por ella tratando de ser una empresa responsable socialmente, con el entorno y el medio ambiente que nos rodea, y que trabajemos

por la excelencia en nuestra actividad productiva y en todo aquello que hacemos.





## 02. NUESTROS PRODUCTOS, PROVEEDORES Y CLIENTES

### NUESTRA ACTIVIDAD PRODUCTIVA: ARROZ

Marcas propias: ARROZ DACSA, La Marisma, La Terreta, El Pavo Real, La Parrilla, La Cazuela y Nobleza. Además de las mencionadas, Arroz Dacsa elabora y envasa arroz para otras marcas.





## ATLANTIC MEALS



## NUESTRA ACTIVIDAD PRODUCTIVA: MAÍZ

Producimos una amplia variedad de productos procedentes del maíz, mayoritariamente ingredientes para la industria de la alimentación, como troceado para cereales de desayuno, sémolas para industrias cerveceras

ras y de snacks, harinas y polenta, así como co-productos para alimentación animal y petfood (harinas y harina zootécnica).



Maíz variedad Flint  
Materia prima



Maíz variedad Dent  
Materia prima



Troceado maíz  
(Troceado 5.60, 3.35, 2.50)  
Cereales desayuno



Polenta  
Cereales desayuno



Sémola cervecera  
Industria cervecera



Sémola para snacks  
(Con y sin gluten)  
Snacks



Fibra fina  
(Con y sin gluten)  
Productos dietéticos



Fibra gruesa  
Alimentación animal



Harina Flor - H10  
Panadería y bollería



Harina baja  
Colas y adhesivos



Harinilla  
Alimentación animal



Pellets  
Alimentación animal





## PROGRAMAS DE SOSTENIBILIDAD

### MANEJO DE CULTIVOS Y SOSTENIBILIDAD

En 2010 iniciamos conjuntamente con nuestros principales proveedores en Argentina, un programa de sostenibilidad con acciones específicas para tener un mejor entendimiento de cómo se producen nuestras materias primas en dicha región.

En 2012 participamos activamente en la organización en Argentina de un Seminario llamado "Optimizando el Manejo de Maíces de Calidad Flint". El objetivo: involucrar a todos los integrantes de la cadena de abastecimiento (agricultores, mejoradores de semilla, comerciantes y otros) reconociendo las mejores prácticas para lograr una producción agrícola sustentable.

Durante el año 2013 y 2014 seguimos colaborando directamente y asignando recursos a la investiga-

ción en diferentes áreas con el objetivo de robustecer una cadena de suministro sustentable. Es importante destacar la estrecha colaboración que tenemos en varios proyectos con la Universidad Nacional de Rosario en Argentina (UNR), proveedores y clientes estratégicos.

En el año 2015 hemos organizado junto a los actores principales de la cadena de abastecimiento una jornada llamada "Manejo de Maíz Flint (tipo Plata)". La misma contó con más de 200 asistentes de toda la cadena incluyendo agricultores, asesores técnicos, empresas proveedores de insumos y servicios, industriales, investigadores, estudiantes y usuarios finales del producto.





Áreas clave dónde seguimos llevando a cabo iniciativas en nuestro programa de abastecimiento:

- Trabajo en conjunto con nuestros proveedores y clientes recolectando información referente a los sistemas de producción y ambientes utilizados por los agricultores. Nuevos documentos adaptados que intentan conseguir más información que la que se recopilaba hasta ahora.
- Detección de aspectos positivos que colaboran para una producción sostenible en sentido amplio.
- Mejor entendimiento y comunicación del rol del Sistema de Siembra Directa en Argentina y su contribución en la disminución de la erosión, mejora en la eficiencia del uso del agua, reducción del uso de combustibles fósiles en labores e incremento del contenido de carbono del suelo.
- Las rotaciones agrícolas y el rol del maíz en la rotación agrícola.
- Aspectos sociales.
- Aspectos ambientales.
- Mejor entendimiento de los aspectos que inciden en el cálculo de la Huella de Carbono de las materias primas que utilizamos. Utilizando herramientas disponibles realizamos cálculos para nuestras materias primas en los diferentes orígenes que utilizamos.
- Participación en foros y entidades que tengan entre sus objetivos la Agricultura Sostenible.
- Participación en Programas de mejoramiento de

Materias Primas adaptadas a las condiciones ambientales de cada sitio productivo, conservando los estándares requeridos por nuestra industria.

- Desarrollo de estrategias de comunicación internas y hacia clientes y consumidores.
- Programa de Ensayos Comparativos de Rendimiento y Adaptabilidad de diferentes genotipos de Maíz Específicos. El objetivo es hacer un seguimiento del desarrollo de diferentes híbridos de maíz y el incremento en la eficiencia de nuestras materias primas.
- Generación de un documento para entrega a los agricultores y al resto de los actores de la cadena de abastecimiento. El documento tiene el objetivo de comunicar las mejoras prácticas para la fertilización Nitrogenada. El Nitrógeno es un nutriente esencial para el desarrollo de los cultivos. En el mismo documento se incluye específicamente un capítulo sobre el cálculo de la huella de carbono para el cultivo del maíz.
- Visitas a Ensayos de Campo en España, Francia, Polonia y Argentina.
- Cálculos de Huella de Carbono con la herramienta Cool Farm Tool para Arroz y Maíz.



Tenemos diferentes proyectos en curso centrados en el estudio del valor nutricional de nuestros productos (Proyectos “Híbridos de Maíz Flint”, “Composición Zeines en Maíz Flint”, “Diferencias Fisiológicas de maíces tipo Flint y dentados”) Estamos inmersos en la investigación, comunicación y extensión a los agricultores y clientes que participan en nuestras actividades, lo cual incluye comunicaciones formales, reuniones específicas, talleres, papers científicos en revistas de relevancia y documentos asociados sobre temas específicos

(como por ejemplo, rendimientos, fertilización,...). Dentro de nuestras evaluaciones productivas incluimos el uso de energía en sus múltiples formas, eficiencias productivas y también los costos de producción en los diferentes orígenes donde tenemos participación.

## PROYECTO ORÍGENES

Por tercer año consecutivo, seguimos trabajando con uno de nuestros principales clientes, la compañía KELLOGG'S, creadora e impulsora del proyecto ORÍGENES que se está llevando a cabo con los productores de arroz del Delta del Ebro y el Instituto de Investigación y Tecnología Agroalimentarias (IRTA).

Uno de los principales objetivos del proyecto ORÍGENES es ayudar a los agricultores a utilizar las mejores prácticas agrarias en sus campos para conseguir una mayor eficiencia y productividad, además de reducir el impacto ambiental, de sus cultivos de arroz. Las mejores prácticas se implementan en parcelas de los propios agricultores donde el IRTA ofrece su apoyo técnico para realizar un metódico control de las prácticas agrarias realizadas por el agricultor y propuestas en una hoja de ruta durante las diferentes fases del

cultivo.

En el momento de la cosecha se cuantifica la producción obtenida para corroborar la eficiencia de las medidas adoptadas. Estas parcelas se utilizan a modo de vitrina para que otros agricultores puedan comprobar su evolución.

Este año, además, se ha incorporado al proyecto ORÍGENES un grupo de agricultores de la zona de Valencia y el Instituto Valenciano de Investigaciones Agrarias (IVIA), aumentando de esta forma el número de agricultores dentro del programa así como la superficie de cultivo donde se aplican las mejoras agroambientales.



## LA CALIDAD Y SEGURIDAD ALIMENTARIA EN DACSA

Preocupada desde sus inicios por servir productos de calidad, todas las empresas del Grupo Dacsa siguen modelos de gestión integradas, reconocidos tanto a nivel nacional como internacional, contando en la actualidad con las siguientes certificaciones:

### MAICERÍAS ESPAÑOLAS (VALENCIA)

ISO 9001: 2008 (9002-1999)

ISO 14001: 2004 (2000)

BRC REV 6 (CATEGORÍA A) (2006)

CERTIFICADO KOSHER (2004)

CERTIFICADO EXOVA (2011)

REGISTRO EMPRESA SUMINISTRADORAS DE PIENSO (2005)

AUTORIZACIÓN AMBIENTAL INTEGRADA (AAI) (2008)

CERTIFICADO IP (GMO MAIZ) (2013)

### DACSA LIMITED

BRC REV 6 (CATEGORÍA A) (2006)

CERTIFICADO KOSHER (2006)

CERTIFICADO EXOVA (2006)

CERTIFICADO GMP + B2 (2007)

PERMISO AMBIENTAL (2006)

### DACSA FRANCE

ISO 9001: 2008

IFS

GMP + B2

CERTIFICADO KOSHER

CERTIFICADO HALAL

CERTIFICADO IP (GMO MAÍZ)

### MAICERÍAS ESPAÑOLAS (SEVILLA)

BRC REV 6 (CATEGORÍA A) (2007)

CERTIFICADO KOSHER (2004)

REGISTRO EMPRESA SUMINISTRADORAS  
DE PIENSO (2005)

### DACSA POLSKA

BRC REV 6 (CATEGORÍA A)

CERTIFICADO EXOVA

CERTIFICADO IP (GMO MAIZ)



AUDITORÍAS SEDEX EN LIVERPOOL,  
DACSA FRANCE Y POLONIA

\* Entre paréntesis primer año de certificación.

Para las plantas de Polonia y Francia, se indican las certificaciones con que cuentan desde el momento de pertenecer a DACSA.



### ARROZ ECOLÓGICO



ES-ECO-020-CV

Complementariamente, se emiten certificados concretos referidos al cumplimiento de las diferentes reglamentaciones nacionales y europeas en temas de calidad y seguridad alimentaria:

CERTIFICADOS, en todas las etapas del proceso, tanto de arroz, como de productos derivados del maíz, como “NO MODIFICADO GENÉTICAMENTE”.

CERTIFICADOS DE ALERGENOS y productos SIN GLUTEN, con líneas independientes desde 2010, para estos productos especiales.

Uno de los principales compromisos adquiridos con nuestros clientes es garantizar la Seguridad Alimentaria y Calidad Nutricional de todos nuestros productos.

Cumplimos por ello con todos los requisitos legales y reglamentarios vigentes, aplicables a los productos que elaboramos, envasamos y vendemos, y a las actividades que desarrollamos, y contamos con sistemas de APPCC en todas nuestras plantas de producción.

Igualmente, participamos activamente a través de las asociaciones a las que estamos adheridos, en la confección y revisión de los requisitos y textos legislados y aprobados por los diferentes estamentos oficiales, así como en otros aspectos relacionados con nuestra actividad:



Red Pacto Mundial España  
WE SUPPORT







## COMUNICACIÓN EFICAZ Y ÁGIL CON NUESTROS CLIENTES Y CONSUMIDORES

En 2015 hemos continuado trabajando para garantizar una comunicación de la compañía ágil y fluida con los diferentes públicos a los que nos dirigimos.

A través de los canales de comunicación de Dacsa Group hemos dado apoyo en la amplificación de proyectos claves, a través de los medios propios-

como la web o las Redes Sociales- y medios externos. Contamos con una web corporativa tanto del maíz como del arroz, donde a través del formulario de contacto pueden enviar sus sugerencias, peticiones... y con un número de atención al cliente (901 100 444) desde el que queremos mantenernos en continuo contacto con nuestros clientes y consumidores.

El plan de comunicación digital innova cada día en las redes sociales. En 2015, en Twitter y Facebook se han desarrollado promociones y eventos de forma permanente, creciendo en número de seguidores.



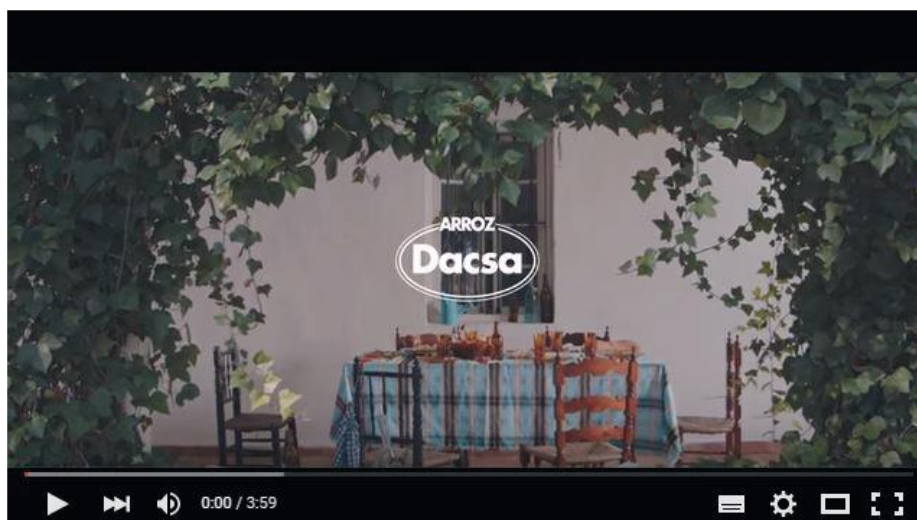
9.909  
seguidores



2.300  
seguidores



134.308  
visualizaciones



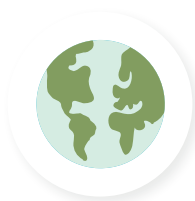
# 03.MEDIO AMBIENTE

## RESPETAMOS NUESTRO ENTORNO

Las empresas de alimentación tenemos un alto compromiso con la protección del entorno en el que desarrollamos nuestra actividad. En Dacsa hemos abordado este compromiso como una de las exigencias principales con las que nos sentimos obligados en todos los procesos de trabajo.

Para el Grupo DACSA la protección del medio ambiente es tomada como uno de los pilares que constituyen los valores que definen a la compañía. Consideramos fundamental su protección y participamos de manera activa para minimizar el impacto ambiental de nuestra actividad. De esta forma contribuimos al desarrollo sostenible de nuestro entorno.

Dentro de los impactos ambientales tenemos el consumo de agua. El agua se utiliza dentro del proceso de maíz para facilitar el pelado del grano. En el arroz se utiliza para el blanqueamiento del grano y su pulido. Como somos conscientes del alto valor de este recurso natural ajustamos nuestro proceso para poder hacer uso de un consumo mínimo. Con ello optimizamos al máximo su consumo y contribuimos con el medio ambiente.



## PRINCIPALES INDICADORES AMBIENTALES 2015

### ENERGIA

#### CONSUMO ENERGÉTICO INTERIOR

En este 2015 se tienen datos de consumo energético de todas las plantas a excepción de la planta de Molendum. Los perfiles energéticos de cada una de las plantas presentan ligeras diferencias. Los usos energéticos por planta serán los siguientes:

Valencia

Electricidad y Gasoil

Sevilla

Electricidad y Gasoil

Liverpool

Gas Natural (2015 último año), electricidad

Polonia

Gas Natural, Electricidad, Gasoil

Francia

Gas Natural, Electricidad

El consumo general de todas las plantas sería:

<b>CONSUMO ELÉCTRICO (MW)</b>	<b>41,2</b>
<b>GAS NATURAL (m3)</b>	<b>16,6</b>
<b>GASOIL (m3)</b>	<b>152,2</b>
<b>TONELADAS CO2</b>	<b>17067,4</b>

Gracias a la quema de la cascarilla se han obtenido 8,3 GW de energía. De ella se ha exportado el 80% y se ha utilizado el 20% restante para el autoconsumo.

## CONSUMO ENERGÉTICO EXTERNO

Si bien no disponemos de los medios para tener datos de los consumos energéticos externos, algunas empresas están colaborando de manera activa en la reducción del consumo energético y de la huella de carbono. Con ese fin la empresa LKW Walter ha contribuido en nuestro compromiso medio ambiental reduciendo en 49,8 toneladas de CO2 emitidas con respecto al año anterior.

## INTENSIDAD ENERGÉTICA

La intensidad energética atendiendo a lo dispuesto por el GRI debe atender al consumo de energía dividido por una medida específica de la organización. Con este término se pretende ver la eficiencia energética de la compañía.

La intensidad energética dentro del grupo viene definida por el cociente entre la energía eléctrica consumida por la planta y las toneladas de producto.

De esta manera puede establecerse una relación entre las diferentes plantas para establecer cuál es la planta que es más eficiente desde el punto de vista energético.

La importancia que tiene este dato para la empresa hace que sea uno de los indicadores que deben ser revisados mensualmente en cada planta para verificar que se llega al objetivo de reducción del consumo energético.

## RECICLAJE



Colaboramos con ECOEMBES para buscar la manera de que los envases que van al consumidor final puedan ser recuperables. Se controla de manera anual la tipología de embalajes utilizados para hacer uso de embalajes que permitan ser reutilizados al final de su vida útil.

La información sobre tipo de embalajes es auditada de manera anual para verificar que los valores de residuos estimados por nosotros al final de la vida útil son los que consideramos.

Los embalajes utilizados tanto para el material que lleva el producto así como para el utilizado para el embalaje es 100% reciclable. De esta manera contribuimos a disminuir la huella ambiental de nuestros productos.





## 04. NUESTRO EQUIPO

En Dacsa contamos con buenos profesionales, multidisciplinar y flexible preparado para afrontar cualquier necesidad que se presente. Solo con un equipo capacitado y conocedor de todos los aspectos de nuestro negocio se pueden alcanzar la excelencia que la compañía se propone.

La formación continua se convierte así en un factor fundamental para ofrecer productos de calidad a nuestros consumidores, para ser eficaces en el servicio a nuestros clientes y

para el desarrollo profesional y también personal de nuestra gente.

En 2015 la oferta formativa ha buscado acentuar tres aspectos - liderazgo, competencias técnicas y competencias funcionales- a través de diferentes categorías: conocimientos técnicos, habilidades, idiomas, informática, conocimiento de negocio y requerimientos legales.

### EMPLEO

#### POR GÉNERO



#### POR EDAD



#### POR TIPO DE CONTRATO



## FORMACIÓN

Se desarrollan Planes de Formación de manera continua con programas de gestión de habilidades y de asistencia facilitada para mejorar la empleabilidad y las capacidades de los trabajadores. Durante el ejercicio 2015 se han realizado un total de xx acciones formativas. La formación en Dacsa es una potente herramienta y una

inversión de futuro que se promueve entre todos los empleados y categorías profesionales. Entendemos que las acciones formativas son necesarias para alcanzar un alto grado de capacidad de superación y de desarrollo personal y profesional para llevar a cabo el trabajo de la forma más segura y eficiente posible.



# 27,2

*Media de horas de formación  
por emplead@ en Grupo  
Dacsa*

PLANTAS	Nº trabajadores	Total horas formación	Total horas/nº trabajadores
VALENCIA	133	3049	22,92
SEVILLA	12	263	21,90
ESTRASBURGO	37	517	13,97
LIVERPOOL	33	712	21,58
POLONIA	34	1156	34
PORTUGAL	82	3988	49

**FORMANDO UN FUTURO.** En 2015 jóvenes estudiantes realizaron 1745 horas de sus prácticas curriculares procedentes de diferentes universidades españolas.

## TRABAJO SEGURO

Destacamos la importancia fundamental que tiene para la compañía asegurar y garantizar a nuestro equipo humano unas condiciones de trabajo óptimas. Para ello, en el ámbito de la Unión Europea y la aplicación de las

disposiciones de la Directiva 89/391 CEE, se promueve el desarrollo de medidas que fomentan la mejora de la seguridad y la salud.

## LA COMUNICACIÓN INTERNA

Durante este último año, la comunicación interna ha sido clave a la hora de avanzar en una sola dirección y hacer frente a los nuevos retos y oportunidades que se nos presentan.

Se ha trabajado de forma integrada para compartir con los empleados las estrategias y los hitos del negocio, crear

cultura de Dacsa y reforzar el compromiso de los empleados con la marca que representamos. En esta línea, Dacsa ha impulsado nuevas acciones que han activado el flujo de comunicación de doble vía como el Boletín tanto interno.

### PAELLAS DACSA

En 2015 se realizó el Primer Concurso de Paellas Dacsa para empleados de la empresa donde se cocinaron un total de 18 paellas. Fue una ocasión estupenda para reunir a todos los empleados como a sus familiares en un ambiente distendido, donde se pudo disfrutar de una magnífica comida y de actividades lúdicas para los niños.



### PÁDEL

También se realizó el I Torneo de Pádel para trabajadores de Dacsa.



### POSTALES NAVIDEÑAS

En 2015 se realizó el Primer Concurso Infantil de Postales Navideñas donde participaron un total de 22 niños. Los hijos de los empleados conocieron el lugar de trabajo de sus padres y posteriormente dibujaron una postal con motivos navideños.



## COMPROMETIDO CON LA PROTECCIÓN DE LOS DERECHOS HUMANOS Y LAS BUENAS PRACTICAS LABORALES

En el año 2011 la empresa se adhiere como firmante al Pacto Mundial de las Naciones Unidas, mostrando una vez más y asumiendo firmemente el compromiso adquirido con las personas y la sociedad en la que nos desarrollamos.

La recopilación, análisis y evaluación de los aspectos relacionados con cada uno de los principios del Pacto que se iniciaron en el momento de la adhesión, así como las medidas y acciones emprendidas, se han mantenido a lo largo de los años posteriores.

Como miembros y participantes activos de SEDEX estamos comprometidos con el rendimiento ético y la mejora continua. De forma sostenida se actualizan los datos de todas nuestras plantas y se inician o programan auditorías éticas relacionadas con medio ambiente, buenas prácticas profesionales, normativa laboral y prevención de riesgos.

# 08.COMPROMETIDOS CON LA SOCIEDAD

## COMPROMETIDOS CON EL DEPORTE

Dacsa está comprometida con la adopción de hábitos saludables y con la promoción del deporte. Así, en 2015, ha estado presente en más de 150 eventos deportivos por toda la Comunitat Valenciana.

La vinculación de la compañía con el deporte abarca desde el deporte base y aficionado hasta una presencia activa en el deporte profesional.

Entre otros eventos, la compañía participa en carreras, vueltas ciclistas regionales y numerosos acontecimientos locales. Entre las diferentes carreras que disputa están: Crazy Race de Cheste, Duetlón CV, Triatlón de Valencia, vuelta cicloturista, entre otras. En la actualidad, además de colaborar en las promociones en redes sociales, contamos con la implicación cada vez más numerosa, de nuestros empleados.





## PROYECTOS SOLIDARIOS. APORTAMOS VALOR SOCIAL

Durante 2015, en materia de acción social, se han desarrollado diferentes iniciativas, en colaboración con socios como Banco de Alimentos, Cáritas, Cruz Roja, Aldeas Infantiles, AVAPACE, AECC, etc.

### *Ronald Mc Donald*

Los niños hospitalizados también han sido este año objetivo de nuestra atención. Donamos 300 kg de arroz a la casa Ronald McDonald de Valencia para que las familias pudieran hacer uso. A esto hay que añadir las donaciones realizadas al Banco de Alimentos, así como la donación de regalos promocionales a todo tipo de entidades sociales.



### *Aldeas Infantiles*

El Grupo Dacsa colabora a través de la figura de Constructor de futuro contribuyendo al mantenimiento de la Aldea de Cuenca, y en la impulsión de programas sociales para niños y familiares en situación de riesgo.



### *Donaciones a entidades sociales*

Dacsa ha mostrado su compromiso social durante 2015 con una amplia actividad destinada a ayudar a los más necesitados. Así la compañía ha donado 1.000 kg de arroz para eventos con fines sociales.



## FOMENTAMOS LA CULTURA

### FESTIVALES

En 2015 Dacsa ha colaborado con dos festivales musicales: Deleste Festival celebrado en La Rambleta y Festivern en Tavernes de la Valldigna.



## FIESTAS POPULARES

Participamos y apoyamos fiestas locales con fuerte arraigo local y cultural, entre las que se encuentran las Fallas de Valencia, las Hogueras de Alicante y la Magdalena de Castellón.





## PROMOCIONAMOS EL TALENTO



### CÁTEDRA “EXCELENCIA Y DESARROLLO EN EMPRENDIMIENTO”. UNIVERSITAT DE VALENCIA

A través de un acuerdo de colaboración con la Universitat de Valencia y Maicerías Españolas se lleva a cabo la iniciativa de la Cátedra “Excelencia y Desarrollo en Emprendimiento: de Estudiante a Empresario”. Se trata de un punto de encuentro para los alumnos emprendedores de la Universitat para poder desarrollar su idea de negocio.

A través de la Cátedra Universidad Empresa seguimos reforzando la línea de actuación “De Empresa a Emprendedor” con un doble objetivo:

1. Identificar, formar y promover el talento emergente en la Universitat.
2. Impulsar la innovación y el emprendimiento en aquellos sectores más cercanos a nuestra actividad.



### CLUSTER: ENVASE Y EMBALAJE

En 2015 participamos en la VI Edición de los Premios de Diseño y Sostenibilidad por parte del Cluster de Innovación, Envase y Embalaje de la Comunitat Valenciana. Una extraordinaria iniciativa que tiene como objetivo promover oportunidades y abordar estrategias para incrementar la competitividad a través de la cooperación, innovación, el desarrollo tecnológico y la internacionalización a través del diseño de un nuevo packaging.



### UPV: FORMULA STUDENT

Dacsa colaboró con el Equipo Fórmula Student de la UPV para el desarrollo de un coche de Fórmula 1 con el objetivo de inspirar y desarrollar a jóvenes ingenieros emprendedores e innovadores. Además el equipo cuenta con el respaldo de profesionales de máximo nivel de la industria automovilística.

## NUESTRA ÚLTIMA CAMPAÑA PUBLICITARIA

Arroz Dacsa, lanzó una original campaña “El Valenciano que no sabía hacer paellas”. Un corto que cuenta una realidad que ocurre en muchos hogares de la Comunidad Valenciana.

Y es que hay muchos valencianos que todavía no saben hacer una paella y Arroz Dacsa quería poner remedio a esta situación. Por eso se creó la Escuela de Paellas para valen-

ciano Dacsa. Para que todos los valencianos aprendan a cocinar su plato más universal y se conviertan así en los mejores embajadores de nuestra tierra. Los alumnos que asisten a las clases salen convertidos en auténticos embajadores de la paella valenciana y pueden aprovechar cualquier ocasión para demostrar cómo se cocina nuestro plato más tradicional.



Una realidad que ocurre en muchos hogares de la Comunidad Valenciana, a la que Arroz Dacsa quiere poner remedio.

ENTRA EN [ARROZDACSA.COM](http://ARROZDACSA.COM) Y DESCUBRE LA HISTORIA COMPLETA



EL AUTÉNTICO ARROZ DE VALENCIA  
CON DENOMINACIÓN DE ORIGEN





## 09. PRINCIPIOS DEL PACTO MUNDIAL

### Apoyar y respetar la protección de los derechos humanos fundamentales, reconocidos internacionalmente

Desde el 2008, año en que nos dimos de alta en la plataforma SEDEX, mantenemos actualizados los cuestionarios de autoevaluación de cada una de nuestras plantas, en las áreas de normativa laboral y prevención de riesgos, medio ambiente y buenas prácticas empresariales. Llevamos de este modo un seguimiento periódico de la situación de nuestras sedes, tomando las medidas necesarias en caso de detectar desviaciones.

Desde 2012 trabajamos con un formulario basado en las cuatro áreas de interés de dicha plataforma, para recabar datos de nuestros principales proveedores

de materias primas, que queremos en breve hacer extensible a todos nuestros proveedores.

Así mismo pasamos auditorías éticas basadas en este estándar en nuestras plantas de Reino Unido, Polonia y Francia, la última de ellas en la planta de Bocheniec (Polonia), con una no conformidad menor y algunas observaciones, todas ellas con medidas correctoras ya tomadas.

Está previsto para el año próximo programar nuestra primera auditoría ética en la planta de Valencia.

### Asegurarse de que las empresas del Grupo no son cómplices en la vulneración de los derechos humanos

Como comentamos en la anterior memoria, no hemos llegado a realizar una evaluación de riesgos en derechos humanos en nuestra cadena de suministro en profundidad, pero contamos con un procedimiento de homologación de proveedores y empresas subcontratadas que aplicamos a todas las compañías con las que trabajamos o colaboramos.

Así mismo se programan anualmente auditorías a

una muestra representativa de nuestros proveedores, y adicionalmente se les entrega a todos ellos un cuestionario de evaluación que tienen que remitirnos cumplimentado a lo largo del año.

## Apoyar los principios de la libertad de Asociación y el reconocimiento efectivo del derecho a la negociación colectiva

Todas las plantas del Grupo desarrollan su actividad bajo un marco legislativo que ampara la libertad de asociación y el derecho a la negociación colectiva.

A nivel interno, nuestro Código Ético refuerza esta normativa garantizando en todos los centros de trabajo el cumplimiento de este principio fundamental.

Además de los canales formales regulados por ley, contamos con medios alternativos de participación, información y consulta para nuestros empleados, como son los boletines periódicos de información, tablones, correo electrónico, además de frecuentes reuniones interdepartamentales.

## Apoyar la eliminación de toda forma de trabajo forzoso o realizado bajo coacción

Para las plantas del Grupo, todas ellas ubicadas en países europeos, el trabajo forzoso o realizado bajo coacción no implica un riesgo, ya que en todas ellas se actúa bajo normativas que regulan estos aspectos.

De igual modo que en el punto anterior, nuestro Código Ético y las diferentes Políticas de Prevención de Riesgos Laborales en las distintas plantas de la organización refuerzan este compromiso adquirido.

## Apoyar la erradicación del trabajo infantil

Del mismo modo, el trabajo infantil no supone un factor de riesgo en nuestras plantas, donde actuamos bajo la legislación de cada país donde operamos. Además el Código Ético de la organización recoge éste, como otros aspectos relacionados con las condiciones laborales.

Nuestro propósito es extender éste compromiso, así como el compromiso al resto de Principios del Pacto Mundial a nuestra cadena de suministro, por lo que estamos trabajando en la elaboración de un código de proveedores que incluya estos aspectos.

## Apoyar la abolición de las prácticas de discriminación en el empleo y la ocupación

En 2015 no se han dado casos de discriminación, acoso, abuso, o cualquier otra situación de intimidación en ninguna de nuestras plantas.

No existe un riesgo evidente de discriminación en la contratación, formación y/ o promoción del personal, a nivel nacional cumplimos con la Ley LISMI, y a nivel corporativo con nuestro Código

Ético, que trata, entre otros, este aspecto.

Si se llegara a producir una de estas situaciones, estas serían gestionadas a través de la Dirección de RRHH, de los Directores de planta, o directamente por la Dirección General de la organización.

## Mantener un enfoque preventivo que favorezca el medio ambiente

Como hemos comentado a lo largo de la memoria, seguimos trabajando con diferentes grupos de interés, tanto en el área del arroz como del maíz, en programas y proyectos enfocados hacia las buenas prácticas de gestión de cultivos, con el fin de conseguir un manejo sostenible de los mismos.

En la planta de Valencia mantenemos el Sistema de Gestión Ambiental implantado y certificado en la planta de Valencia bajo la norma UNE-EN ISO 14001, seguimos trabajando en la implementación de este sistema en el resto de plantas del Grupo, promoviendo un enfoque preventivo y de mejora continua en todos los procesos.

## Fomentar las iniciativas que promuevan una mayor responsabilidad ambiental

En las plantas de Valencia y Sevilla sigue en marcha el programa “Tus ideas cuentan”, incentivando a los empleados a que aporten sus ideas de mejora, tanto

en aspectos ambientales como en cualquier aspecto de relevancia para la compañía.

## Favorecer el desarrollo y la difusión de tecnologías respetuosas con el medio ambiente

Ya hemos hablado con más detalle del Proyecto Orígenes, promovido por uno de nuestros principales clientes, con unos objetivos ambientales muy interesantes.

E internamente, en cada una de nuestras plantas, programamos anualmente acciones para mejorar todos los aspectos ambientales de nuestra actividad, algunas de ellas ya comentadas en detalle en la parte de “Comprometidos con el Medio Ambiente”.

## Trabajar contra la corrupción en todas sus formas, incluyendo la extorsión y el soborno

La compañía está en contra de cualquier forma de corrupción, dejándolo contemplado tanto en el Código de Conducta de empleados, como en el Código de Ética de la organización.

Estamos trabajando para desarrollar un procedimiento interno de gestión de donaciones y patrocinios, con el fin de ganar más transparencia en estos aspectos.

Actualmente estas donaciones y patrocinios surgen

directamente de la Dirección de la compañía, o de los empleados, y quedan todas ellas reflejadas en una cuenta destinada para estos fines.

Desde el año 2008, en la planta de Liverpool, seguimos gestionando estos asuntos a través del Charity Committee, formado por una representación de los trabajadores, quienes deciden y gestionan el destino de las donaciones que anualmente se realizan.



# SOBRA NUESTRA VI MEMORIA DE RESPONSABILIDAD SOCIAL

Como en años anteriores y permaneciendo fieles al compromiso adquirido, presentamos en esta ocasión nuestra quinta Memoria de Responsabilidad Social relativa al 2015 que abarca el ejercicio comprendido entre el 1 de enero y 31 de diciembre.

En base a las directrices de la Guía G4 Global Reporting Initiative y llegando hasta el Nivel de Aplicación C continuamos añadiendo datos a los presentados en memorias anteriores. Del mismo modo, mantenemos el enfoque de periodicidad anual que se le otorgó a la publicación en sus primeros inicios.

Respecto a las plantas de Bocheniec y de Estrasburgo continuamos con el trabajo de recopilación de datos que aporten información precisa y significativa. Por otro lado mantenemos la premisa de aumentar y mejorar el grado de comunicación a través de la consolidación de los indicadores que se encuen-

tran incompletos para cada una de nuestras plantas e instalaciones.

El Comité de Responsabilidad Social, con el apoyo del resto de compañeros pertenecientes a los diversos departamentos de la compañía, se encarga de la recopilación y análisis de la toda información que será publicada en las memorias. Los integrantes del comité eligen los aspectos más relevantes respecto al desarrollo de nuestra actividad y se decide cuáles son los más valorados por nuestros clientes, trabajadores, proveedores y por nuestros grupos de interés en general.

En el caso de tener alguna duda, querer hacer alguna consulta y/o estar interesados en completar o aclarar parte de la información comunicada en nuestra 6ª memoria puede contactar con nosotros en la siguiente dirección de correo electrónico:



[sustentabledacsa@dacsa.com](mailto:sustentabledacsa@dacsa.com)



# INDICADORES GRI

G4		PÁGINA	ANOTACIONES
1. ESTRATEGIA Y ANALISIS			
G4-1	Declaración del responsable principal de las decisiones de la organización, sobre la importancia de la sostenibilidad para la organización y la estrategia de esta con miras a abordarla	05	
G4-2	Descripción de los principales efectos, riesgos y oportunidades		
2. PERFIL DE LA ORGANIZACIÓN			
G4-3	Nombre de la organización	06-09	
G4-4	Marcas, productos y servicios más importantes	14-16	
G4-5	Lugar donde se encuentra la sede central de la organización	08	
G4-6	Indique en cuántos países opera la organización y nombre de aquellos países donde la organización lleva a cabo operaciones significativas o que tienen una relevancia específica para los asuntos relacionados con la sostenibilidad que se abordan en la memoria	08	
G4-7	Describa la naturaleza del régimen de propiedad y su forma jurídica	06-09	
G4-8	Indique de que mercados se sirve (con desglose geográfico, por sectores y tipos de clientes y destinatarios)	08-09	
G4-9	Tamaño de la organización	09	
G4-10	a. Número de empleados por contrato laboral y sexo b. Número de empleados fijos por tipo de contrato y sexo c. Tamaño de la plantilla por empleados, trabajadores externos y sexo d. Tamaño de la plantilla por región y sexo e. Indique si una parte sustancial del trabajo de la organización lo desempeñan trabajadores por cuenta propia reconocidos jurídicamente, o bien personas que no son empleados ni trabajadores externos, tales como los empleados y los trabajadores subcontratados de los contratistas f. Cambios significativos en el número de trabajadores	26-28	

G4		PÁGINA	AÑO
G4-11	Porcentaje de empleados cubiertos por convenios colectivos	26-28	
G4-12	Cadena de suministro de la organización		
G4-13	Cambios significativos que hayan tenido lugar durante el periodo objeto de análisis en el tamaño, la estructura, la propiedad accionarial o la cadena de suministro de la organización	07	
G4-14	Indique cómo aborda la organización, si procede, el principio de precaución	--	
G4-15	Lista de las cartas, los principios u otras iniciativas externas de carácter económico, ambiental y social que la organización suscribe o ha adoptado	--	
G4-16	Lista con las asociaciones y las organizaciones de promoción nacional o internacional a las que la organización pertenece	--	
<b>3. ASPECTOS MATERIALES Y COBERTURA</b>			
G4-17	Lista de las entidades que figuran en los estados financieros consolidados de la organización y otros documentos equivalentes	--	
G4-18	a. Proceso que se ha seguido para determinar el Contenido de la memoria y la Cobertura de cada aspecto. b. Cómo ha aplicado la organización los Principios de elaboración de memorias para determinar el contenido de la memoria	--	
G4-19	Lista de los aspectos materiales que se identificaron durante el proceso de definición del contenido de la memoria	--	
G4-20	Cobertura de cada aspecto material dentro de la organización	--	
G4-21	Límite de cada aspecto material fuera de la organización	--	
G4-22	Consecuencias de las reexpresiones de la información de memorias anteriores y sus causas	--	
G4-23	Cambios significativos en el alcance y la cobertura de cada aspecto con respecto a memorias anteriores	--	



G4		PÁGINA	ANOTACIONES
<b>4. PARTICIPACIÓN DE LOS GRUPOS DE INTERÉS</b>			
G4-24	Lista de los grupos de interés vinculados a la organización	12-13	
G4-25	Indique en qué se basa la elección de los grupos de interés con los que se trabaja	12-13	
G4-26	Enfoque de la organización sobre la participación de los grupos de interés, frecuencia con que se colabora con los distintos tipos y grupos de partes interesadas, o si la participación de un grupo se realizó específicamente en el proceso de elaboración de la memoria	12	
G4-27	Cuestiones y problemas clave han surgido a raíz de la participación de los grupos de interés y describa la evaluación hecha por la organización, entre otros aspectos mediante su memoria. Especifique qué grupos de interés plantearon cada uno de los temas y problemas clave	--	
<b>5. PERFIL DE LA MEMORIA</b>			
G4-28	Periodo objeto de la memoria	38	
G4-29	Fecha de la última memoria	38	
G4-30	Ciclo de presentación de memorias	38	
G4-31	Punto de contacto para solventar las dudas que puedan surgir sobre el contenido de la memoria	38	
G4-32	a. Indique qué opción “de conformidad” con la Guía ha elegido la organización b. Índice de GRI de la opción elegida c. Referencia al Informe de Verificación externa, si lo hubiere	38	
G4-33	a. Política y prácticas vigentes de la organización con respecto a la verificación externa de la memoria b. Alcance y fundamento de la verificación externa c. Relación entre la organización y los proveedores de la verificación d. Señale si el órgano superior de gobierno o la alta dirección han sido partícipes de la solicitud de verificación externa para la memoria	--	

G4		PÁGINA	ANOTACIONES
6. GOBIERNO			
G4-34	Estructura de gobierno de la organización, sin olvidar los comités del órgano superior de gobierno. Indique qué comités son responsables de la toma de decisiones sobre cuestiones económicas, ambientales y sociales	10	
G4-35	Proceso mediante el cual el órgano superior de gobierno delega su autoridad en la alta dirección y en determinados empleados para cuestiones de índole económica, ambiental y social	--	
G4-36	Indique si existen en la organización cargos ejecutivos o con responsabilidad en cuestiones económicas, ambientales y sociales, y si sus titulares rinden cuentas directamente ante el órgano superior de gobierno	--	
G4-37	Procesos de consulta entre los grupos de interés y el órgano superior de gobierno con respecto a cuestiones económicas, ambientales y sociales. Si se delega dicha consulta, señale a quién y describa los procesos de intercambio de información con el órgano superior de gobierno	--	
G4-38	Composición del órgano superior de gobierno y de sus comités	10	
G4-39	Indique si la persona que preside el órgano superior de gobierno ocupa también un puesto ejecutivo	10	
G4-40	Procesos de nombramiento y selección del órgano superior de gobierno y sus comités, así como los criterios en los que se basa el nombramiento y la selección de los miembros del primero	--	
G4-41	Procesos mediante los cuales el órgano superior de gobierno previene y gestiona posibles conflictos de intereses. Indique si los conflictos de intereses se comunican a las partes interesadas	--	
G4-42	Funciones del órgano superior de gobierno y de la alta dirección en el desarrollo, la aprobación y la actualización del propósito, los valores o las declaraciones de misión, las estrategias, las políticas y los objetivos relativos a los impactos económico, ambiental y social de la organización	10	

G4		PÁGINA	ANOTACIONES
G4-43	Medidas que se han tomado para desarrollar y mejorar el conocimiento colectivo del órgano superior de gobierno con relación a los asuntos económicos, ambientales y sociales	--	
G4-44	<p>a. Procesos de evaluación del desempeño del órgano superior de gobierno en relación con el gobierno de los asuntos económicos, ambientales y sociales. Indique si la evaluación es independiente y con qué frecuencia se lleva a cabo. Indique si se trata de una autoevaluación</p> <p>b. Medidas adoptadas como consecuencia de la evaluación del desempeño del órgano superior de gobierno en relación con la dirección de los asuntos económicos, ambientales y sociales</p>	10	
G4-45	<p>a. Función del órgano superior de gobierno en la identificación y gestión de los impactos, los riesgos y las oportunidades de carácter económico, ambiental y social</p> <p>b. Indique si se efectúan consultas a los grupos de interés para utilizar en el trabajo del órgano superior de gobierno en la identificación y gestión de los impactos, los riesgos y las oportunidades de carácter económico, ambiental y social</p>	--	
G4-46	Función del órgano superior de gobierno en el análisis de la eficacia de los procesos de gestión del riesgo de la organización en lo referente a los asuntos económicos, ambientales y sociales	--	
G4-47	Frecuencia con que el órgano superior de gobierno analiza los impactos, riesgos y oportunidades de carácter económico, ambiental y social	--	
G4-48	Indique cuál es el comité o el cargo de mayor importancia que revisa y aprueba la memoria de sostenibilidad de la organización y se asegura de que todos los aspectos materiales queden reflejados	--	
G4-49	Proceso para transmitir las preocupaciones importantes al órgano superior de gobierno	--	
G4-50	Naturaleza y número de preocupaciones importantes que se transmitieron al órgano superior de gobierno, y los mecanismos que se emplearon para abordarlas y evaluarlas	--	

G4		PÁGINA	ANOTACIONES
G4-51	a. Políticas retributivas para el órgano superior de gobierno y la alta dirección b. Criterios relativos al desempeño que afectan a la política retributiva con los objetivos económicos, ambientales y sociales del órgano superior de gobierno y la alta dirección	--	
G4-52	Procesos para determinar la remuneración	--	
G4-53	Explique cómo se solicita y se tiene en cuenta la opinión de los grupos de interés en lo que respecta a la retribución, incluyendo, si procede, los resultados de las votaciones sobre políticas y propuestas relacionadas con esta cuestión	--	
G4-54	Relación entre la retribución total anual de la persona mejor pagada de la organización en cada país donde se lleven a cabo operaciones significativas con la retribución total anual media de toda la plantilla (sin contar a la persona mejor pagada) del país correspondiente	--	
G4-55	Relación entre el incremento porcentual de la retribución total anual de la persona mejor pagada de la organización en cada país donde se lleven a cabo operaciones significativas con el incremento porcentual de la retribución total anual media de toda la plantilla (sin contar a la persona mejor pagada) del país correspondiente	--	
<b>7. ÉTICA E INTEGRIDAD</b>			
G4-56	Valores, principios, estándares y normas de la organización, tales como códigos de conducta o códigos éticos	11	
G4-57	Mecanismos internos y externos de asesoramiento en pro de una conducta ética y lícita, y para los asuntos relacionados con la integridad de la organización, tales como líneas telefónicas de ayuda o asesoramiento	22	
G4-58	Mecanismos internos y externos de denuncia de conductas poco éticas o ilícitas y de asuntos relativos a la integridad de la organización, tales como la notificación escalonada a los mandos directivos, los mecanismos de denuncia de irregularidades o las líneas telefónicas de ayuda	--	



G4	PÁGINA	ANOTACIONES
8.CATEGORIA ECONOMIA		

#### DESEMPEÑO ECONÓMICO

G4-DMA	a. Indique por qué el aspecto es material. Señale qué impactos hacen que este aspecto sea material b. Cómo gestiona la organización el aspecto material o sus efectos c. Evaluación del enfoque de gestión	--	
G4-EC1	a. Valor económico directo generado y distribuido conforme al principio del devengo, teniendo en cuenta entre otros aspectos los elementos básicos para las operaciones internacionales de la organización b. Valor económico directo generado y distribuido por país, región o mercado, cuando sea significativo. Criterios que se han empleado para determinar su significación	09	
G4-EC2	Riesgos y oportunidades a raíz del cambio climático que pueden provocar cambios significativos en las operaciones, los ingresos o los gastos	23-25	
G4-EC3	Cobertura de las obligaciones de la organización derivadas de su plan de prestaciones	--	
G4-EC4	Ayudas económicas otorgadas por entes del gobierno. Valor monetario total de la ayuda económica que la organización ha recibido de entes del gobierno, por países	--	

#### PRESENCIA EN EL MERCADO

G4-EC5	Relación entre el salario inicial desglosado por sexo y el salario mínimo local en lugares donde se desarrollan operaciones significativas	--	
G4-EC6	Porcentaje de altos directivos procedentes de la comunidad local en lugares donde se desarrollan operaciones significativas	--	

#### CONSECUENCIAS ECONOMICAS INDIRECTAS

G4-EC7	Desarrollo e impacto de la inversión en infraestructuras y los tipos de servicios	--	
G4-EC8	a. Impactos económicos indirectos significativos, tanto positivos como negativos, y alcance de los mismos b. Importancia de tales impactos frente a las referencias externas y las prioridades de los grupos de interés, tales como las normas, los protocolos y los programas políticos nacionales e internacionales	--	

G4		PÁGINA	ANOTACIONES
----	--	--------	-------------

#### PRACTICAS DE ADQUISICIÓN

G4-EC9	Porcentaje del gasto en los lugares con operaciones significativas que corresponde a proveedores locales	--	
--------	--	----	--

### 9. CATEGORIA MEDIO AMBIENTE

#### MATERIALES

G4-EN1	Materiales empleados por peso o volumen	--	
G4-EN2	Porcentaje de los materiales utilizados que son materiales reciclados	--	

#### ENERGÍA

G4-EN3	Consumo energético interno	24	
G4-EN4	Consumo energético externo	25	
G4-EN5	Intensidad energética	25	
G4-EN6	Reducción del consumo energético	24	
G4-EN7	Reducciones de los requisitos energéticos de los productos y servicios	24-25	

#### AGUA

G4-EN8	Captación total de agua según la fuente	23	
G4-EN9	Fuentes de agua que han sido afectadas significativamente por la captación de agua	--	Ninguna fuente se ha visto afectada por la captación de agua
G4-EN10	Porcentaje y volumen total de agua reciclada y reutilizada	--	Ninguna fuente se ha visto afectada por la captación de agua

#### BIODIVERSIDAD

G4-EN11	Instalaciones operativas propias, arrendadas, gestionadas que sean adyacentes, contengan o estén ubicadas en áreas protegidas y áreas no protegidas de gran valor para la biodiversidad	--	Ninguna de nuestras instalaciones se encuentra en espacios protegidos o áreas de alta biodiversidad
G4-EN12	Descripción de los impactos más significativos en la biodiversidad de áreas protegidas o áreas de alto valor en términos de diversidad biológica no protegidas, derivados de las actividades, productos y servicios	--	Ninguna de nuestras instalaciones se encuentra en espacios protegidos o áreas de alta biodiversidad

G4		PÁGINA	ANOTACIONES
G4-EN13	Hábitats protegidos o restaurados	--	<i>Ninguna de nuestras instalaciones se encuentra en espacios protegidos o áreas de alta biodiversidad</i>
G4-EN14	Número de especies incluidas en la lista roja de la UICN y en listados nacionales de conservación cuyos hábitats se encuentran en áreas afectadas por las operaciones, según el nivel de peligro de extinción de la especie	--	<i>Ninguna de nuestras instalaciones se encuentra en espacios protegidos o áreas de alta biodiversidad</i>

#### EMISIONES

G4-EN15	Emisiones directas de gases de efecto invernadero (Alcance 1)	--	
G4-EN16	Emisiones indirectas de gases de efecto invernadero al generar energía (Alcance 2)	--	
G4-EN17	Otras emisiones indirectas de gases de efecto invernadero (Alcance 3)	--	
G4-EN18	Intensidad de las emisiones de gases de efecto invernadero	--	
G4-EN19	Reducción de las emisiones de gases de efecto invernadero	--	
G4-EN20	Emisiones de sustancias que agotan el ozono	--	
G4-EN21	NOx, SOx y otras emisiones atmosféricas significativas	--	

#### EFLUENTES Y RESIDUOS

G4-EN22	Vertido total de aguas, según su calidad y destino	23	
G4-EN23	Peso total de los residuos, según tipo y método de tratamiento	23-25	
G4-EN24	Número y volumen totales de los derrames significativos	--	<i>No se han producido derrames accidentales en el ejercicio que se reporta</i>
G4-EN25	Peso de los residuos transportados, importados, exportados o tratados que se consideran peligrosos en virtud de los anexos I, II, III y VIII del Convenio de Basilea, y porcentaje de residuos transportados internacionalmente	23-25	
G4-EN26	Identificación, tamaño, estado de protección y valor en términos de biodiversidad de las masas de agua y los hábitats relacionados afectados significativamente por vertidos y escorrentía procedentes de la instalación	--	<i>Todos nuestros vertidos de agua son sanitarios, y cumplen con los límites legales de vertido, por lo que no se contempla este indicador.</i>

G4	PÁGINA	ANOTACIONES
----	--------	-------------

#### PRODUCTOS Y SERVICIOS

G4-EN27	Mitigación del impacto ambiental de los productos y servicios	--	
G4-EN28	Porcentaje de los productos vendidos y sus materiales de embalaje que se regeneran al final de su vida útil, por categorías de productos	--	

#### CUMPLIMIENTO REGULATORIO

G4-EN29	Valor monetario de las multas significativas y número de sanciones no monetarias por incumplimiento de la legislación y la normativa ambiental	--	No ha habido multas ni sanciones en 2015
---------	--	----	--

#### TRANSPORTE

G4-EN30	Impactos ambientales significativos del transporte de productos y otros bienes y materiales utilizados para las actividades de la organización, así como del transporte de personal	25	
---------	---	----	--

#### GENERAL

G4-EN31	Desglose de los gastos e inversiones ambientales	--	
---------	--	----	--

#### EVALUACIÓN AMBIENTAL DE LOS PROVEEDORES

G4-EN32	Porcentaje de nuevos proveedores que se examinaron en función de criterios ambientales	--	
G4-EN33	Impactos ambientales negativos significativos, reales y potenciales, en la cadena de suministro y medidas al respecto	--	

#### MECANISMOS DE RECLAMACIÓN AMBIENTAL

G4-EN34	Número de reclamaciones ambientales que se han presentado, abordado y resuelto mediante mecanismos formales de reclamación	--	
---------	--	----	--



G4	PÁGINA	ANOTACIONES
10. CATEGORIA DESEMPEÑO SOCIAL		

#### EMPLEO

G4-LA1	Número y tasa de contrataciones y rotación media de empleados, desglosados por edad, sexo y región	--	
G4-LA2	Prestaciones sociales para los empleados a jornada completa que no se ofrecen a los empleados temporales o a media jornada, desglosado por ubicaciones significativas de actividad	--	
G4-LA3	Índices de reincorporación al trabajo y retención tras la baja por maternidad o paternidad, desglosados por sexo	--	

#### RELACIONES ENTRE LOS TRABAJADORES Y LA DIRECCIÓN

G4-LA4	Índices de reincorporación al trabajo y retención tras la baja por maternidad o paternidad, desglosados por sexo	--	
--------	--	----	--

#### SALUD Y SEGURIDAD EN EL TRABAJO

G4-LA5	Porcentaje de trabajadores que está representado en comités formales de seguridad y salud conjuntos para dirección y empleados, establecidos para ayudar a controlar y asesorar sobre programas de seguridad y salud laboral	--	
G4-LA6	Tipo de tasa de lesiones, enfermedades profesionales, días perdidos, absentismo y número de víctimas mortales relacionadas con el trabajo por región y sexo	--	
G4-LA7	Trabajadores cuya profesión tiene una incidencia o un riesgo elevados de enfermedad	--	
G4-LA8	Asuntos de salud y seguridad cubiertos en acuerdos formales con los sindicatos	--	

#### CAPACITACIÓN Y EDUCACIÓN

G4-LA9	Promedio de horas de capacitación anuales por empleado, desglosado por sexo y por categoría laboral	--	
G4-LA10	Programas de gestión de habilidades y de formación continua que fomentan la empleabilidad de los trabajadores y les ayuda a gestionar el final de sus carreras profesionales	--	
G4-LA11	Porcentaje de empleados cuyo desempeño y desarrollo profesional se evalúa con regularidad, desglosado por sexo y por categoría profesional	--	

G4	PÁGINA	ANOTACIONES
----	--------	-------------

#### DIVERSIDAD E IGUALDAD DE OPORTUNIDADES

G4-LA12	Composición de los órganos de gobierno y desglose de la plantilla por categoría profesional y sexo, edad, pertenencia a minorías y otros indicadores de diversidad	--	
---------	--	----	--

#### IGUALDAD DE RETRIBUCIÓN ENTRE MUJERES Y HOMBRES

G4-LA13	Relación entre el salario base de los hombres con respecto al de las mujeres, desglosado por categoría profesional y por ubicaciones significativas de actividad	--	
---------	--	----	--

#### EVALUACIÓN DE LAS PRÁCTICAS LABORALES DE LOS PROVEEDORES

G4-LA14	Porcentaje de nuevos proveedores que se examinaron en función de criterios relativos a las prácticas laborales	--	
G4-LA15	Impactos negativos significativos, reales y potenciales, de las prácticas laborales en la cadena de suministro, y medidas al respecto	--	
G4-LA16	Número de reclamaciones sobre prácticas laborales que se han presentado, abordado y resuelto, mediante mecanismos formales de reclamación	--	

## 11. DERECHOS HUMANOS

#### INVERSIÓN

G4-HR1	Número y porcentaje de contratos y acuerdos de inversión significativos que incluyen cláusulas de derechos humanos o que han sido objeto de análisis en materia de derechos humanos	26	
G4-HR2	Horas de formación de los empleados sobre políticas y procedimientos relacionados con aquellos aspectos de los derechos humanos relevantes para sus actividades, incluido el porcentaje de empleados capacitados	27	

#### NO DISCRIMINACIÓN

G4-HR3	Número de casos de discriminación y medidas correctivas adoptadas	36	
--------	---	----	--

#### LIBERTAD DE ASOCIACIÓN Y NEGOCIACIÓN COLECTIVA

G4-HR4	Identificación de centros y proveedores significativos en los que la libertad de asociación y el derecho a acogerse a convenios colectivos pueden infringirse o estar amenazados, y medidas adoptadas para defender estos derechos	--	
--------	--	----	--

G4	PÁGINA	ANOTACIONES
----	--------	-------------

#### TRABAJO INFANTIL

G4-HR5	Identificación de centros y proveedores con un riesgo significativo de casos de explotación infantil, y medidas adoptadas para contribuir a la abolición de la explotación infantil	36	
--------	---	----	--

#### TRABAJO FORZOSO

G4-HR6	Centros y proveedores con un riesgo significativo de ser origen de episodios de trabajo forzoso, y medidas adoptadas para contribuir a la eliminación de todas las formas de trabajo forzoso	36	
--------	--	----	--

#### MEDIDAS DE SEGURIDAD

G4-HR7	Porcentaje del personal de seguridad que ha recibido capacitación sobre las políticas o los procedimientos de la organización en materia de derechos humanos relevantes para las operaciones	--	
--------	--	----	--

#### DERECHOS DE LA POBLACIÓN INDÍGENA

G4-HR8	Número de casos de violación de los derechos de los pueblos indígenas y medidas adoptadas	--	
--------	---	----	--

#### EVALUACIÓN

G4-HR9	Número de porcentaje de centros que han sido objeto de exámenes o evaluación de impactos en materia de derechos humanos	28-35	
--------	---	-------	--

#### EVALUACIÓN DE LOS PROVEEDORES EN MATERIA DE DERECHOS HUMANOS

G4-HR10	Porcentaje de nuevos proveedores que se examinaron en función de criterios relativos a los derechos humanos	--	
G4-HR11	Impactos negativos significativos en material de derechos humanos, reales y potenciales, en la cadena de suministro, y medidas adoptadas	--	

#### MECANISMOS DE RECLAMACIÓN EN MATERIA DE DERECHOS HUMANOS

G4-HR12	Número de reclamaciones sobre derechos humanos que se han presentado, abordado y resuelto mediante mecanismos formales de reclamación	--	
---------	---	----	--

G4		PÁGINA	ANOTACIONES
12. SOCIEDADES			
COMUNIDADES LOCALES			
G4-SO1	Porcentaje de centros donde se han implantado programas de desarrollo, evaluaciones de impactos y participación de la comunidad local	29-33	
G4-SO2	Centros de operaciones con impactos negativos significativos, reales o potenciales, sobre las comunidades locales	--	
LUCHA CONTRA LA CORRUPCIÓN			
G4-SO3	Número y porcentaje de centros en los que se han evaluado los riesgos relacionados con la corrupción y riesgos significativos detectados	37	
G4-SO4	Políticas y procedimientos de comunicación y capacitación sobre la lucha contra la corrupción	37	
G4-SO5	Casos confirmados de corrupción y medidas adoptadas	37	
POLÍTICA PÚBLICA			
G4-SO6	Valor de las contribuciones políticas, por país y destinatario	--	
PRÁCTICAS DE COMPETENCIA DESLEAL			
G4-SO7	Número de demandas por competencia desleal, prácticas monopolísticas o contra la libre competencia y resultado de las mismas	--	No se ha producido ningún tipo de práctica monopolística ni contra la libre competencia en el ejercicio que se reporta
CUMPLIMIENTO			
G4-SO8	Valor monetario de las multas significativas y número de sanciones no monetarias por incumplimiento de la legislación y la normativa	--	
EVALUACIÓN DE LA REPERCUSIÓN SOCIAL DE LOS PROVEEDORES			
G4-SO9	Porcentaje de nuevos proveedores que se examinaron en función de criterios relacionados con la repercusión social	--	
G4-SO10	Impactos sociales negativos significativos, reales y potenciales, en la cadena de suministro y medidas adoptadas	--	



G4	PÁGINA	ANOTACIONES
----	--------	-------------

#### MECANISMOS DE RECLAMACIÓN POR IMPACTO SOCIAL

G4-SO11	Número de reclamaciones sobre impactos sociales que se han presentado, abordado y resuelto mediante mecanismos formales de reclamación	--	
---------	--	----	--

### 13. RESPONSABILIDAD SOBRE PRODUCTOS

#### SALUD Y SEGURIDAD DE LOS CLIENTES

G4-PR1	Porcentaje de categorías de productos y servicios significativos cuyos impactos en materia de salud y seguridad se han evaluado para promover mejoras	--	
G4-PR2	Número de incidentes derivados del incumplimiento de la normativa o de los códigos voluntarios relativos a los impactos de los productos y servicios en la salud y seguridad durante su ciclo de vida, desglosados en función del tipo de resultado de dichos incidentes	--	

#### ETIQUETADO DE LOS PRODUCTOS Y SERVICIOS

G4-PR3	Tipo de información que requieren los procedimientos de la organización relativos a la información y el etiquetado de sus productos y servicios, y porcentaje de categorías de productos y servicios significativos que están sujetas a tales requisitos	22	
G4-PR4	Número de incumplimientos de la regulación y de los códigos voluntarios relativos a la información y al etiquetado de los productos y servicios, desglosados en función del tipo de resultado	--	
G4-PR5	Resultado de las encuestas para medir la satisfacción de los clientes	--	

#### COMUNICACIONES DE MARKETING

G4-PR6	Venta de productos prohibidos o en litigio	--	
G4-PR7	Número de casos de incumplimiento de la normativa o los códigos voluntarios relativos a las comunicaciones de mercadotecnia, tales como la publicidad, la promoción y el patrocinio, desglosados en función del tipo de resultado	--	

G4	PÁGINA	ANOTACIONES
----	--------	-------------

#### PRIVACIDAD DE LOS CLIENTES

G4-PR8	Número de reclamaciones fundamentales sobre la violación de la privacidad y la fuga de datos de los clientes	--	<i>Durante el ejercicio que se reporta no se ha producido ninguna reclamación en este sentido</i>
--------	--	----	---

#### CUMPLIMIENTO REGULATORIO

G4-PR9	Valor monetario de las multas significativas fruto del incumplimiento de la normativa en relación con el suministro y el uso de productos y servicios	--	<i>No ha habido ni sanciones ni multas por incumplimiento de la normativa en 2015</i>
--------	---	----	---