



INFORME DE PROGRESO 2014 - 2016



FEDERACIÓN DE ENTIDADES EMPRESARIALES
PRIVADAS DE COCHABAMBA



APOYAMOS
EL PACTO GLOBAL



FEDERACIÓN DE ENTIDADES EMPRESARIALES
PRIVADAS DE COCHABAMBA

Av. Pando N° 1185, Zona Recoleta
Teléfonos: (591 4) - 4663678 -79 – 80
Fax: (591 – 4) – 4663682
www.fepec.org.bo
Cochabamba - Bolivia



CONTENIDO

1. Carta de Renovación de Compromiso	3
2. Perfil de la Entidad	4
3. Metodología	8
4. COE	9
5. Análisis	10
6. Descripción	11
6.1. Derechos Humanos	13
6.2. Prácticas Laborales	21
6.3. Medio Ambiente	29
6.4. Anticorrupción	33

1. CARTA DE RENOVACIÓN

- Asociación de Avicultores de Cochabamba
- Asociación Boliviana de Aseguradores Filial Cochabamba
- Asociación de Bancos Privados Regional Cochabamba
- Asociación de Mujeres Empresarias y Profesionales
- Cámara Agropecuaria del Trópico de Cochabamba
- Cámara de Comercio y Servicios de Cochabamba
- Cámara Departamental de la Construcción
- Cámara Regional de Despachantes de Aduana
- Cámara de Exportadores de Cochabamba
- Cámara Departamental de Industria
- Cámara Departamental de Minería
- Cámara de la Pequeña Industria y Artesanía Productiva
- Cámara Departamental de Transporte
- Federación de Medios de Comunicación de Cochabamba

FUNDACIONES

- Fundación FEICOBOL
- Fundación IDEA
- Fundación INFOCAL
- Universidad Privada Boliviana



FEDERACIÓN DE ENTIDADES
EMPRESARIALES PRIVADAS
DE COCHABAMBA

Cochabamba, diciembre de 2016

Señores:

PACTO GLOBAL DE LAS NACIONES UNIDAS

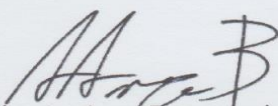
Presente.-

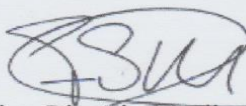
Hemos concluido la elaboración del Informe de Progreso correspondiente al período 2014 – 2016, con el que la Federación de Entidades Empresariales Privadas de Cochabamba desea dejar constancia de su Responsabilidad Social, expresando nuestro apoyo, promoción y compromiso con los 10 principios del Pacto Global.

Constatamos que desde nuestra adhesión voluntaria a esta iniciativa mundial, nuestra entidad ha dado importantes pasos para fortalecer al sector empresarial y para fomentar el desarrollo social y ambiental en nuestro país.

En este informe destacamos el apoyo a la sociedad civil a través de diversas actividades que defienden los derechos humanos, el buen gobierno y transparencia, iniciativas medioambientales, y acciones anticorrupción, que han sido desarrolladas a lo largo de los últimos 2 años.

Con esta carta reiteramos nuestro compromiso con el Pacto Mundial y ratificamos nuestra responsabilidad en todas las actividades relacionadas.


Alberto Arze Barrenechea
DIRECTOR EJECUTIVO


Federico Díez de Medina F. de C.
PRESIDENTE

Av. Pando N°1185 • Telfs.: (591 - 4) 4663678 - 79 - 80 • Fax: (591 - 4) 4663682
www.fepec.org.bo • E-mail: fepec@fepec.org.bo • Cochabamba - Bolivia



Federación de Empresarios Privados de Cochabamba - FEPC

2. PERFIL DE LA ENTIDAD

NOMBRE COMPLETO (RAZÓN SOCIAL)

Federación de Entidades Empresariales Privadas de Cochabamba (FEPC)

TIPO DE EMPRESA

Asociación Civil Sin Fines de Lucro

DIRECCIÓN

Av. Pando N° 1185, Edificio FEPC, Zona Recoleta.

CIUDAD

Cochabamba

DIRECCIÓN WEB

<http://www.fepc.org.bo>

NOMBRE DEL MÁXIMO CARGO EJECUTIVO

PRESIDENTE - Federico Diez de Medina Fernández de Córdova

DIRECTOR EJECUTIVO – Alberto Arze Barrenechea

PERSONA DE CONTACTO

Lizzette Demartini Duch

NÚMERO DE EMPLEADOS DIRECTOS

10

SECTOR

Servicios Empresariales

ACTIVIDAD PRINCIPAL, SERVICIOS

La FEPC es la máxima organización empresarial del departamento de Cochabamba y, en la actualidad, está conformada por catorce Asociaciones y Cámaras empresariales que, en conjunto, agrupan cerca de 2.700 empresas formales – entre micro, pequeñas, medianas y grandes – generando alrededor de 60.000 empleos directos y 200.000 empleos indirectos.

La FEPC representa y defiende los intereses de sus miembros y de la comunidad empresarial en el ámbito departamental, nacional e internacional. Promueve condiciones favorables para el desarrollo de la actividad empresarial privada y participa activamente en el desarrollo económico y social de Cochabamba.

El accionar de la FEPC también está orientado a actividades educativas, científicas, de formación, capacitación y feriales, así como a la promoción de la Responsabilidad Social Empresarial.

Después de varios meses de preparación, trabajo y un arduo proceso de auditoría a cargo del Instituto Boliviano de Normalización y Calidad (IBNORCA), la FEPC obtuvo la certificación de su Sistema de Gestión de la Calidad (SGC) bajo la norma ISO 9001:2008.

De esta manera, la FEPC se convierte en la primera Federación de Empresarios del país en implementar y certificar un Sistema de Gestión de la Calidad bajo una norma internacional como la ISO 9001.

A la fecha, se ha realizado una auditoría de Re Certificación por parte de IBNORCA, y para la gestión 2017 se planea certificar en el marco de la versión: la ISO 9001:2015

GRUPOS DE INTERÉS MÁS SIGNIFICATIVOS

Asociados, Administración, Sector Empresarial.

OTROS GRUPOS DE INTERÉS

Empleados, Comunidad Civil / Sociedad, Medio Ambiente.

CRITERIOS DE SELECCIÓN DE LOS GRUPOS DE INTERÉS

Se han seleccionado los grupos de interés de acuerdo a la influencia que poseen sobre las actividades y gestión de la Institución y, a su vez, por la atribución de la FEPC a tomar cualquier decisión, estrategia y política proveniente de diversos acuerdos, que afectan de forma directa el desempeño de los mismos.

DEFINICIÓN DE LA MATERIALIDAD (ASUNTOS MÁS SIGNIFICATIVOS A INCLUIR) DEL INFORME DE PROGRESO

Los asuntos más significativos a incluir en el Informe de Progreso han sido seleccionados conforme a las actividades realizadas en base a los 4 asuntos fundamentales del Pacto Global: Derechos Humanos, Prácticas Laborales, Medio Ambiente, Anticorrupción. También se han tomado en cuenta los valores de la institución y el compromiso ante la Responsabilidad Social Empresarial.

DIFUSIÓN DEL INFORME DE PROGRESO

A través de los canales habituales de comunicación interna y externa: Consejo Directivo, Comité Ejecutivo, Página Web: (<http://www.fepc.org.bo>), Observatorio de Responsabilidad Social Empresarial: (<http://www.rse.org.bo>), Redes Sociales.

PERÍODO CUBIERTO POR LA INFORMACIÓN CONTENIDA EN EL INFORME DE PROGRESO

2014 – 2016

CICLO DE PRESENTACIÓN DEL INFORME DE PROGRESO

Bienal

ALCANCE DEL INFORME DE PROGRESO (Países sobre los cuales la empresa reporta información en el Informe de Progreso) y sus posibles limitaciones, si existen.

Cochabamba – Bolivia

¿SU ENTIDAD TIENE ACTIVIDADES EN PAÍSES EN VÍAS DE DESARROLLO? Si.

¿SU ENTIDAD TIENE PROVEEDORES EN PAÍSES EN VÍAS DE DESARROLLO? Si.

¿SU ENTIDAD TIENE UN ALTO IMPACTO AMBIENTAL? No.

ESTRATEGIA Y GOBIERNO

Indique cómo la entidad incorpora las sugerencias de los Grupos de Interés en su estrategia y en sus procesos de decisión

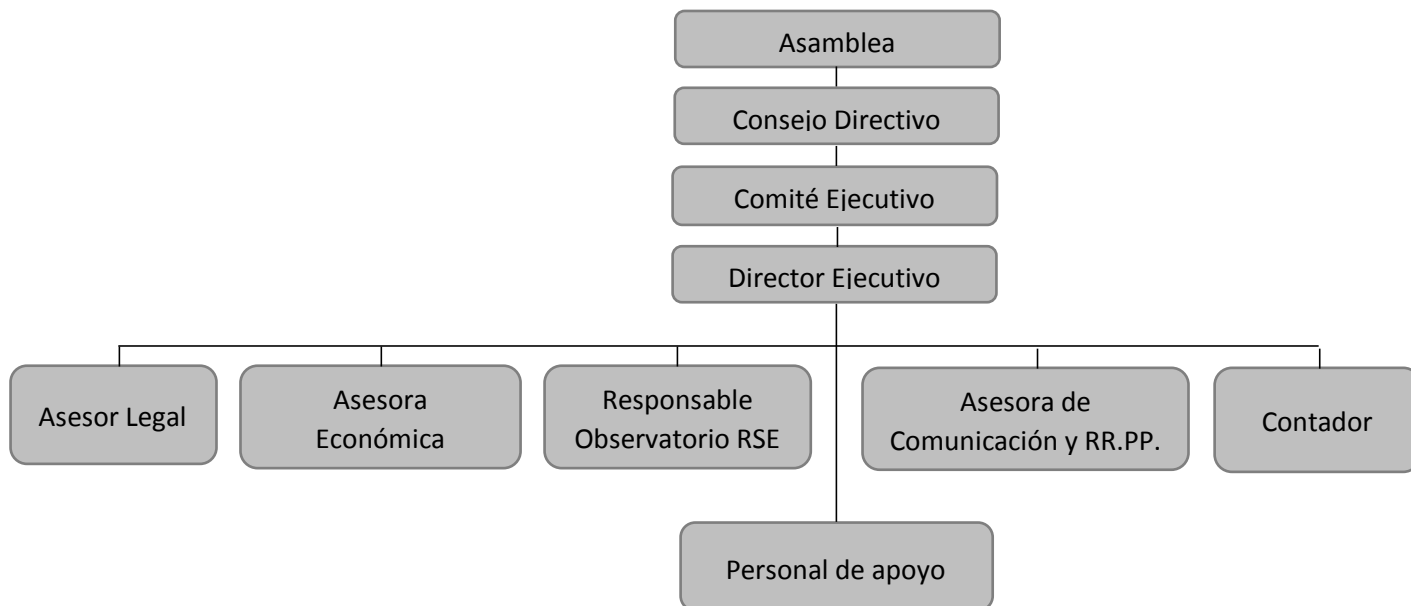
Representantes de los distintos sectores asociados, participan en sesiones de Consejo Directivo de forma mensual, y de manera anual, en Asamblea. En las sesiones de Consejo Directivo que se discuten diferentes temáticas inherentes al sector empresarial, las dificultades y problemas con los que el desempeño cotidiano se ve afectado y las posibles soluciones a dichos temas. Adicionalmente, en sesiones de Consejo se aprueban las inversiones, nuevos proyectos, y son comunicadas de forma oportuna, todas las actividades de cada sector.

El Comité Ejecutivo está representado por el Presidente, Primer Vicepresidente, Segundo Vicepresidente, Tesorero y Director Ejecutivo. El Comité es el encargado de aprobar el Estado Financiero de la entidad, presupuesto, memoria anual, todas las actividades y convenios, y las acciones operativas. Además, se realizan informes de avance en cada actividad interna de la Institución.

Indique la naturaleza jurídica de la entidad, detallando su organigrama

La Federación de Entidades Empresariales Privadas de Cochabamba (FEPC) fue fundada el 3 de agosto de 1969 y cuenta con Personalidad Jurídica reconocida mediante R.A. N° 066/98 del 14 de enero de 1998. Es una Institución de derecho privado, sin fines de lucro, apolítica, establecida como asociación civil, que desarrolla actividad gremial y representa al Sector Empresarial Privado del departamento de Cochabamba.

ORGANIGRAMA DE LA FEPC



Al margen de la estructura orgánica, la representación de cada entidad asociada, permite una relación directa e información de primera mano, obtenida de distintos niveles de los sectores afiliados.

De acuerdo a los estatutos aprobados, los órganos de asociación son:

- Asamblea Ordinaria: Se reúne de forma regular, con periodicidad anual y está constituida por todos los miembros.
- Sesión de Consejo Directivo: Se reúne de forma regular, con periodicidad mensual y está constituida por todos los miembros.
- Comité Ejecutivo: constituido por los delegados libremente elegidos por los sectores afiliados a través de un proceso electoral en el que prima la elaboración de candidaturas de consenso que tomen en consideración las diversas sensibilidades existentes en el seno de la institución.

Indique si la junta directiva mide el progreso en la implantación de Los 10 Principios mediante indicadores

Los informes de actividades son presentados al Comité Ejecutivo y al Consejo Directivo (cuando corresponde); las acciones son publicadas en la página web.

La FEPC mide la satisfacción de los involucrados en cada actividad. El Sistema de Gestión de Calidad ISO 9001:2008 implementado el año 2014 exige como requisito, el registro de medición de satisfacción y el procedimiento específico para cada servicio. El Plan Estratégico Institucional define indicadores de acuerdo a los objetivos planteados al inicio de cada gestión, para cada área y para cada actividad. Estos resultados son presentados y analizados en reuniones de evaluación periódica, tanto al Comité Ejecutivo, como al Consejo Directivo.

3. METODOLOGÍA

El presente Informe de Progreso describe las acciones realizadas frente a los 4 ejes temáticos del Pacto Global (Derechos Humanos, Prácticas Laborales, Medio Ambiente, Anticorrupción).

Todas estas acciones, se describen enfatizando los grupos de interés a los que se atiende en las distintas actividades.

Teniendo en cuenta las acciones, se describe frente a cada eje temático:

- El compromiso de la empresa expresado en la misión, visión, valores corporativos, políticas, objetivos y declaraciones públicas, entre otros.
- Las actividades realizadas en el periodo de tiempo descrito con relación a cada eje temático.
- Los grupos de interés a los que atiende cada actividad.

Identificar los grupos de interés, y cuáles son sus expectativas, son aspectos que facilitan la implantación integral de la RSE en el seno de cualquier organización. Esto permitirá a las entidades anticipar posibles riesgos u oportunidades y establecer políticas, acciones, herramientas e indicadores de seguimiento como los que se recogen en el presente informe.

La FEPC ha elaborado el presente Informe de Progreso desarrollando los siguientes pasos:

1. Seleccionar los grupos de interés más relevantes para la entidad.
2. Identificar los desafíos más significativos para los grupos de interés seleccionados.
3. Neutralizar los riesgos o materializar las oportunidades con el establecimiento de:
 - Políticas: documentos formales plasmados por escrito que definen los valores y comunicaciones de la entidad detectados en la identificación de desafíos.
 - Acciones/Proyectos: las acciones ayudan a la entidad a dar forma a las políticas desarrolladas y minimizar los riesgos detectados. Las acciones deben estar planificadas en el tiempo y diseñadas en base al grupo de interés al que van dirigidas.
 - Herramientas de seguimiento: evaluación y control de los resultados obtenidos de las acciones implementadas. Proporcionan las herramientas para controlar el cumplimiento de las políticas y ayuda a detectar fallos en el sistema de gestión para su posterior mejora.
 - Indicadores de seguimiento: datos cualitativos para medir el grado de implantación de las ideas (políticas, acciones/proyectos y herramientas de seguimiento).

“El Informe de Progreso está planteado en términos de medición del progreso: no se trata de que se cumpla al 100% el primer año, el objetivo es ir progresando. El Informe de Progreso es, por tanto, una demostración importante por parte de los firmantes del compromiso adquirido con el Pacto Mundial y sus Principios”.

4. COE

En los últimos años, el Informe de Progreso se ha requerido de forma obligatoria únicamente a las organizaciones empresariales firmantes de Pacto Mundial de las Naciones Unidas (UN Global Compact).

Con el objetivo de aumentar el compromiso de las organizaciones no empresariales, la Junta Directiva del Pacto Mundial decidió que dichas organizaciones deberán comunicar cada dos años la forma en la que apoyan a la iniciativa mediante una Comunicación de Compromiso (COE).

Con el fin de facilitar la elaboración del COE, Global Compact sugiere unas acciones específicas para cada tipo de organización no empresarial. Así mismo se recomienda que la entidad establezca herramientas para la medición de los resultados:

- **Atraer a nuevos firmantes al Pacto Mundial de Naciones Unidas a través de sus esfuerzos de difusión y sensibilización**
- **Organizar eventos de aprendizaje y diálogo, talleres y cursos de formación para sus socios sobre el Pacto Mundial y otros temas específicos relacionados con la sostenibilidad corporativa.**

Las actividades sugeridas para reportar el COE en organizaciones no empresariales son:

- Atraer nuevos participantes al Pacto Mundial de Naciones Unidas a través de sus esfuerzos de difusión y sensibilización.
- Organizar para sus miembros: eventos de diálogo y aprendizaje, talleres y capacitaciones sobre el Pacto Mundial de Naciones Unidas y temas específicos relevantes para la sostenibilidad corporativa.
- Proveer su experiencia y/o la voz de sus miembros en grupos de trabajo e iniciativas especiales del Pacto Mundial.
- Involucrar a sus miembros en esfuerzos de acción colectiva sobre temas relacionados con el Pacto Mundial.

5. ANÁLISIS

CANTIDAD DE POLÍTICAS APLICADAS:



DERECHOS HUMANOS: 6



PRACTICAS LABORALES: 7



MEDIO AMBIENTE: 4



ANTICORRUPCIÓN: 2

CANTIDAD DE EMPRESAS DEL SECTOR:



2.680

6. DESCRIPCIÓN

La Federación de Entidades Empresariales Privadas de Cochabamba, tiene como uno de sus fines el “promover la inserción de la Responsabilidad Social Empresarial (RSE) en la cultura empresarial”. Para cumplir este rol se ha creado, el Observatorio de Responsabilidad Social Empresarial con la finalidad de apoyar el accionar del sector en materia de RSE, mediante la visibilización de programas, información estadística, proyectos, programas de sensibilización, asesoramiento en la implementación de RSE en la política organizacional, diagnóstico de la situación y evaluación del impacto de los programas implementados.

A inicios de la gestión 2014, la Federación de Entidades Empresariales Privadas de Cochabamba (FEPC), con el apoyo del *Dutch Employers' Cooperation Programme* (DECP), creó el Observatorio de Responsabilidad Social Empresarial, con el objetivo de apoyar y facilitar el accionar del sector empresarial en materia de RSE, generar sinergias entre éste y la comunidad; pero, principalmente, con el fin de visibilizar y dimensionar, de manera sistematizada, el importante accionar del empresariado privado en esta materia, a través de la implementación del portal web: <http://www.rse.org.bo>

En diciembre de 2014, las Federaciones Departamentales de Empresarios de Cochabamba, Chuquisaca, La Paz, Potosí, Santa Cruz y Tarija suscribieron un Convenio de Cooperación Interinstitucional con la finalidad de ampliar el alcance del Observatorio de RSE a dichas regiones y así consolidar a éste como el principal referente a nivel nacional en cuanto a sensibilización, apoyo, asesoramiento y visibilización de acciones del sector empresarial en materia de RSE.

También en el mes de diciembre, el compromiso de la FEPC mediante el Observatorio de RSE, se ve reflejado en la incorporación de la institución a los 10 principios del Pacto Mundial de las Naciones Unidas, para dar a conocer entre los asociados, el modelo de negocio sostenible mediante la implementación del Triple Resultado de la RSE (desempeño económico, social y ambiental) y promover los 10 principios universales en materia de Derechos Humanos, Derechos Laborales, la protección del Medio Ambiente y la Lucha Contra la Corrupción. Desde la FEPC se trabaja, cada día, para que el sector empresarial mejore su percepción ante la opinión pública y ante la Administración. Por ello, las políticas de la FEPC son fundamentales para que nuestra entidad lidere este cambio.

El Observatorio de RSE recopila y publica datos estadísticos desagregados, a nivel nacional y departamental, respecto al significativo esfuerzo que realizan las empresas en materia de RSE, demostrando, con cifras, el compromiso social del sector privado con la comunidad y el medio ambiente,

Asimismo, el portal web y otras herramientas con las que cuenta el Observatorio, tales como el Boletín Mensual RSE, la publicación semanal Actualidad RSE y las redes sociales, se encuentran a disposición de las empresas para difundir noticias, actividades y eventos relacionados a su quehacer en materia de RSE.

MISIÓN DE LA FEPC

“Somos la institución que une a los principales sectores empresariales de Cochabamba. Representamos al empresariado privado y defendemos la libre empresa. Promovemos el desarrollo socioeconómico del Departamento y el país, e impulsamos la Responsabilidad Social Empresarial para mejorar la calidad de vida de sus habitantes”.

VISIÓN DE LA FEPC

“Ser la institución privada líder en el fortalecimiento de los sectores formales, productivos y de servicios en Cochabamba, para convertir el Departamento en un referente del desarrollo integral y sostenible”.

POLÍTICA DE CALIDAD DE LA FEPC

Somos la institución que asocia a los gremios empresariales de Cochabamba y representa al sector empresarial privado del Departamento. Nuestra política de la calidad se sustenta en los siguientes compromisos:

- Brindar servicios de información y capacitación que cumplan y excedan los requerimientos y expectativas de nuestros asociados y clientes.
- Mejorar continuamente la eficacia de nuestro Sistema de Gestión de Calidad.
- Realizar eventos y desarrollar proyectos que coadyuven al fortalecimiento institucional de nuestros asociados, promuevan el emprendimiento privado formal y la responsabilidad social empresarial.
- Trabajar permanentemente en nuestro fortalecimiento institucional y contar con RR.HH. calificados y comprometidos.
- Brindar servicios de asesoramiento en materia de Responsabilidad Social Empresarial que cumplan y excedan los requerimientos y expectativas de nuestros clientes.

La FEPC ha llevado a cabo diferentes acciones para dar a conocer los 10 principios del Pacto Mundial, como son:

- Difusión de la adhesión al Pacto, mediante correo electrónico y la publicación en la página web del Observatorio de RSE (www.rse.org.bo), invitando a las empresas asociadas a sumarse a él.
- Eventos de sensibilización y capacitación relacionados a RSE y a los 10 principios del Pacto Mundial (DD.HH., medio ambiente, etc.)
- Publicaciones semanales y mensuales vía correo electrónico relacionadas a los 10 Principios y a los 17 Objetivos de Desarrollo Sostenible.
- Servicios de capacitación, asesoramiento y diagnóstico a empresas privadas que forman parte de los sectores asociados, instándolos a unirse a compromisos voluntarios como es el Pacto Mundial, con el fin de afirmar y reforzar el desempeño en materia de RSE.
- Firma de convenios de cooperación con distintas entidades y fundaciones, tanto públicas como privadas.

6.1. DERECHOS HUMANOS

En el área de Derechos Humanos la FEPC ha dado grandes pasos para poder promover la igualdad de género, los derechos de los niños, la inclusión de grupos vulnerables de la sociedad: jóvenes, personas con discapacidad y privados de libertad.

VIII Foro Internacional de RSE: "Género, Igualdad e Inclusión, al interior de la empresa"

El objetivo del Foro fue realizar un análisis de experiencias socialmente responsables relacionadas con la implementación de medidas que favorezcan la participación de las mujeres en la toma de decisiones en las empresas, la igualdad efectiva en la escala salarial, el impulso de las medidas de conciliación necesarias para la permanencia de las mujeres en las empresas, el acceso a puestos de responsabilidad y todas aquellas acciones relevantes en relación con este ámbito

Objetivos Específicos:

- Reducir los desequilibrios entre hombres y mujeres, apoyar la eliminación de la segregación en el trabajo y promover la igualdad de oportunidades.
- Desarrollar planes de acción positiva y planes de promoción de la participación de las mujeres en el mercado de trabajo, diseñando estrategias que, además, impulsen modelos de desarrollo local sostenible.
- Integrar acciones dirigidas a paliar la segregación de género, y extraer lecciones que puedan ser transferibles a medidas de política empresarial, de actuación en centros de enseñanza y medidas de acción afirmativa.

Organizadores:

- ✓ FEPC – Observatorio RSE
- ✓ Cámara de Exportadores de Cochabamba – CADEXCO
- ✓ FUNDES Bolivia
- ✓ Servicio de Cooperación al Desarrollo - SNV

Fecha: 15 de Octubre 2015

Expositores: Jefe Interina - UN Women
ICR Systems & Management SRL
PNUD
Experiencia Fundación Yente



Participantes: Aproximadamente 100 participantes de distintas empresas del sector privado, Fundaciones de apoyo a la mujer, Asociaciones civiles en defensa de los derechos de la mujer, promotores de igualdad de género.

IX Foro Internacional de RSE: “Inclusión Laboral de Jóvenes y Personas con Discapacidad”

El objetivo del foro fue realizar un análisis de experiencias socialmente responsables relacionadas con la inserción al ámbito laboral de grupos vulnerables de la sociedad: jóvenes y personas con discapacidad, dentro del marco de políticas de RSE de inclusión.

Objetivos Específicos:

- Promover la inserción laboral de grupos vulnerables de la sociedad, para favorecer su calidad de vida.
- Adoptar políticas de RSE inclusivas que beneficien a la empresa, mediante el aumento de la productividad y mejoramiento del ambiente laboral.
- Desarrollar planes de acción positiva y planes de promoción de la participación de jóvenes en el mercado de trabajo, diseñando estrategias que, además, impulsen modelos de innovación.
- Integrar acciones dirigidas a paliar la segregación de personas con discapacidad, y extraer lecciones que puedan ser transferibles a medidas de política empresarial y de actuación gubernamental.

Organizadores:

- ✓ FEPC – Observatorio RSE
- ✓ Cámara de Exportadores de Cochabamba – CADEXCO
- ✓ FUNDES Bolivia
- ✓ Servicio de Cooperación al Desarrollo – SNV
- ✓ Asociación de Ex – Becarios Bolivianos en el Japón – JICA

Fecha: 27 de Octubre 2016



Expositores:

- Programa Manq'a – ICCO Cooperación Sudamérica
- Ana Magaly Madrigal Lizano - Coordinadora del Proyecto de Redes Locales de Intermediación de Empleo para personas con discapacidad - Universidad Nacional de Costa Rica.
- Humberto Demarco - Experto En Accesibilidad Universal - Presidente de la Red Especial Uruguay - Director del Programa “Uruguay para Todos”.
- Escuela de Integración, Formación Deportiva, Expresión artística y Desarrollo Laboral para niños con discapacidad.

Participantes: Aproximadamente 130 participantes de distintas empresas del sector privado, Asociaciones civiles de personas con discapacidad, empresas del sector privado que han integrado exitosamente personas con discapacidad en su planilla, entre otros.

FIRMA DE CONVENIOS

1. MEMORÁNDUM DE ENTENDIMIENTO ENTRE LA FEPC Y UNICEF

La FEPC y UNICEF consienten que los Derechos del Niño y Principios Empresariales establecen las acciones corporativas para respetar y promover los derechos del niño en las actividades y relaciones comerciales, en el entorno de trabajo, mercado, la comunidad y el medioambiente, así como en las relaciones con los gobiernos nacionales y locales.

El objeto de este Memorándum de Entendimiento, es el de establecer una alianza estratégica, entre la FEPC y UNICEF, para promover y respetar entre empresarios privados del Departamento de Cochabamba, una política de Responsabilidad Social Empresarial basada en el respeto y la promoción de los derechos de la niñez, a través de la implementación de los Derechos del Niño y Principios Empresariales.

En noviembre del 2015, se firmó el memorándum de entendimiento entre la FEPC (a través del Observatorio de RSE) y UNICEF Bolivia, con los siguientes fines:

- Presentación de los Derechos del Niño y Principios Empresariales en un evento de la FEPC en Cochabamba.
- Gestiones para la realización de Talleres sobre la implementación práctica de los Derechos del Niño y Principios Empresariales
- Creación de una sección dedicada a "RSE e infancia" en el sitio web del Observatorio RSE en la que se publicará la información y las herramientas para empresas sobre los Derechos del Niño y Principios Empresariales.
- Publicación de artículos y reportajes sobre el trabajo y/o los proyectos de UNICEF en Bolivia en los canales de comunicación de la FEPC (revista trimestral; página web; redes sociales).

EMERGENCIAS

- En caso de emergencias humanitarias y/o naturales, la FEPC pone a disposición de UNICEF sus canales de comunicación para que pueda solicitar la colaboración económica o en especie a los asociados de la Federación y poder así ayudar a la infancia afectada.

Para el cumplimiento del objeto del presente Memorándum de Entendimiento, la FEPC y UNICEF desarrollarán planes de trabajo anuales conjuntos.

A raíz de este convenio se realizaron varios acercamientos entre ambas partes logrando que se generen espacios de sensibilización en el sector empresarial. El convenio incluye dentro el marco de acción posteriores encuentros, y futuros proyectos en los que se pueda incorporar al sector privado en la defensa de los derechos de la niñez.

2. CONVENIO INTERINSTITUCIONAL

En el mes de junio 2015, en el marco de la Responsabilidad Social Empresarial, la Federación de Entidades Empresariales Privadas de Cochabamba FEPC a través del Observatorio de RSE y la Fundación FEICOBOL (Feria Internacional de Cochabamba - brazo operativo de la FEPC), juntamente con el Ministerio de Gobierno a través de la Dirección del Régimen Penitenciario de Cochabamba, conforman un Comité Interinstitucional para llevar a cabo una Feria/Exposición de los productos elaborados por personas emprendedoras privadas de libertad de los recintos penitenciarios del Departamento, como uno de los mecanismos de contribución para su inserción en la sociedad.

En ese marco, como una forma de incentivar a los reclusos a trabajar en la elaboración de productos, comercializarlos y generar ingresos para ellos y sus familias en este encuentro ferial, consideraron de gran importancia sumar esfuerzos institucionales a través de alianzas estratégicas con las entidades más importantes de nuestro medio, para actuar en forma conjunta y lograr así un impacto positivo en la generación de oportunidades que construyan la integralidad de los reclusos, puesto que el proyecto tiene más que un componente de reinserción social, también involucra la productividad económica y propicia la reinserción laboral.

En este contexto invitaron a sumarse a esta iniciativa a las siguientes instituciones quienes acompañan, para sellar esta importante alianza:

- Gobierno Departamental de Cochabamba
- Gobierno Autónomo Municipal de Cochabamba
- Federación de Entidades Empresariales Privadas de Cochabamba - FEPC
- FEICOBOL
- Arzobispado de Cochabamba
- Policía Departamental
- Fundación INFOCAL (Capacitación a nivel Técnico)
- Federación de Medios de Comunicación
- Asociación de Periodistas de Cochabamba
- Federación de Trabajadores de la Prensa

Propósito del Convenio

Contribuir a la reinserción socio laboral de las personas privadas de libertad, desde dos perspectivas:

- Apoyar al emprendimiento a través de las Ferias (una exclusivamente dedicada a los Recintos Penitenciarios denominada: "EXPO REINCORPORA" y la Feria EXPO ARTE NAVIDEÑO.
- Capacitación a los privados de libertad en oficios a través de la Fundación INFOCAL.

Para realizar ambas acciones se ha coordinado la participación de los privados de libertad (de seis recintos penitenciarios de Cochabamba), en las ferias propuestas por FEICOBOL; que para la firma del convenio prepararon una pequeña muestra de su trabajo, como una forma de incentivar a los reclusos a trabajar en la elaboración de productos, comercializarlos y generar ingresos para ellos y sus familias.

Desarrollar un puente entre la cárcel y el mundo externo

Esta alianza que se consolida públicamente en conferencia de prensa el mes de junio, pretende además que se sumen más instituciones y empresas para romper mitos en relación al privado de libertad y a la creación de nuevos imaginarios colectivos en relación a los Recintos Penitenciarios.

Es decir, construir un nuevo esquema colectivo entorno a los recintos penitenciarios, dismantlar los mitos entorno a la criminalidad y la estigmatización de las personas privadas de libertad, de donde subyace una filosofía “muy pesimista” por parte de la sociedad que considera que el hombre/mujer privado de libertad no tiene capacidad de recuperar su dignidad como persona.

Es necesario romper estos mitos instalados en la opinión pública. Como sector privado, la FEPC y FEICOBOL, nos comprometemos a apoyar e implementar acciones que centren nuestros esfuerzos en construir una nueva mirada sobre las personas privadas de libertad y traten de derribar algunos estigmas y mitos que existen actualmente sobre ellos, como por ejemplo: *Romper el mito de: Nada funciona para reinsertar a las personas que han delinquido.*

Existe la creencia generalizada de que “nada funciona” para mejorar las oportunidades de vida de las y los reclusos. Sin embargo existen datos disponibles y buenos ejemplos a nivel internacional que confirman lo contrario. Según estudios, un proyecto en las instituciones penitenciarias que aborda el desarrollo de la empleabilidad puede generar impactos de disminución de la reincidencia delictiva, reducir la violencia dentro de las cárceles y disminuir los homicidios al interior de los penales, entre otros.

Por ello, el propósito de apoyar a la inserción socio laboral implica ofrecer a las personas privadas de libertad, la posibilidad de ofertar sus productos, ampliar su mirada como futuros emprendedores capaces de crear sus propios negocios, formarse y conseguir un empleo u oficio cuando culmine su condena, entre otros. En otras palabras, pretendemos que esta iniciativa busque que el privado de libertad contribuya a la sociedad, y para ello, es necesario dotarles de los espacios de comercialización de sus emprendimientos, desarrollar sus capacidades y habilidades estando dentro de la cárcel.

A la fecha de presentación del presente informe: la feria se ha realizado durante 2 años consecutivos: 2015 – 2016. Con la respectiva capacitación y servicios mencionados.

3. CONVENIO ENTRE LA FEPC Y ALDEAS INFANTILES SOS BOLIVIA

Aldeas Infantiles SOS es una organización independiente, no gubernamental de desarrollo social, que trabaja hace 47 años de manera ininterrumpida en la restitución de los derechos de los niños y niñas bolivianas, procurando así cumplir con la misión de: *“Cada niño y cada niña pertenece a una familia y crece con amor respeto y seguridad”*. Su ámbito de trabajo tiene presencia en siete departamentos de Bolivia y un positivo impacto en la vida de más de 10.000 niños y niñas.

Por otro lado, con el objetivo de promover la Responsabilidad Social Empresarial en las empresas bolivianas, *Aldeas Infantiles SOS Bolivia* y el programa MCP del INCAE Business School forman una alianza para diseñar un Programa de RSE (de acuerdo a los estándares y directrices internacionales y nacionales), enfocado en la promoción y defensa de los derechos de la niñez en riesgo social, que sea de fácil aplicación.

En este sentido, 5 profesionales que han completado todos los cursos del programa MBA de INCAE con el apoyo de la FEPC realizaron el servicio de consultoría en Bolivia para elaborar la “Guía de RSE con enfoque en la Infancia”.

Presentación

El vertiginoso desarrollo económico de las sociedades exige que el desarrollo humano avance a un ritmo similar. Sin embargo, este crecimiento no es parejo en la región ni a escala mundial. Mientras las más avanzadas sociedades alcanzaron el equilibrio en el ejercicio de los Derechos Humanos y el desarrollo económico, Latinoamérica todavía se debate entre un enfoque de necesidades y un sector empresarial todavía en desarrollo en la generación de propuestas de Responsabilidad Social Empresarial.

La presencia de Aldeas Infantiles SOS en 133 países permite tener una mirada global de la problemática de la infancia, así como reconocer la experticia académica de instituciones de prestigio como el Instituto Centroamericano de Administración de Empresas (INCAE); alianza propuesta por una iniciativa inédita en Bolivia. Esta alianza tiene además la participación del ente matriz del empresariado Cochabambino como es la Federación de Entidades Empresariales Privadas de Cochabamba (FEPC), promotor de la Responsabilidad Social Empresarial (RSE) en Bolivia.

Con una mirada basada en la sostenibilidad y en la articulación entre las empresas y las organizaciones de la sociedad civil que trabajan con problemáticas de la niñez, Aldeas Infantiles SOS Bolivia, el Programa Management Consulting Project del INCAE y la FEPC diseñaron una guía de RSE, bajo estándares nacionales e internacionales, enfocada en la inversión de la niñez en riesgo social.

Esta guía de fácil aplicación para pequeñas y medianas empresas en Bolivia, constituyéndose en un eje que articule a todas las organizaciones de la sociedad civil con el sector empresarial. La alianza entre Aldeas Infantiles SOS, INCAE y la FEPC es una importante

contribución para brindar respuestas sostenibles a la situación de la infancia en Bolivia, cuya inversión oportuna impacta positivamente en el desarrollo humano del país.

Objetivo de la Guía

Orientar a pequeñas y medianas empresas de Bolivia, sobre la aplicación de la Responsabilidad Social Empresarial enfocada en la promoción y defensa de los derechos de la niñez en situación de riesgo, a través de herramientas de fácil aplicación.

Propuesta Estratégica

La Guía de RSE propone una estrategia innovadora de trabajo, a través del establecimiento de un puente entre el empresariado boliviano y las Organizaciones de la Sociedad Civil (OCS) que trabajan con niñez, incrementando de esta manera el impacto en los proyectos.

Debido a que una PyME no es experta en temas como la problemática de la niñez o la RSE, la guía propone el establecimiento de alianzas estratégicas con organizaciones especializadas, en los temas donde quiere desarrollar proyectos, y de esta manera incrementar el impacto en los grupos de interés.

Para lograr una exitosa alianza estratégica es necesario saber los principales factores clave entre las empresas y OCS que son:

- Identificar, por parte de todos los socios, la ventaja competitiva que se genera a través de la alianza.
- Respeto mutuo entre los socios, reconociendo de su valor y confianza en su compromiso.
- Roles claros y vías de comunicación fluidas.

La guía de RSE con enfoque en la infancia en situación de riesgo, ha sido elaborada con la información del Observatorio de RSE de la FEPC, el cual desde la gestión 2014 ha recopilado datos relevantes sobre el trabajo de las: micro, medianas y grandes empresas bolivianas y su desempeño en materia de RSE. De forma simultánea, se establecieron mecanismos de diálogo con diversas empresas, para obtener mayor retroalimentación de las partes interesadas.

El resultado de esta alianza: la “Guía RSE con enfoque en la niñez en situación de riesgo”, está disponible para las empresas, asociaciones, fundaciones y público en general, mediante el portal web: www.rse.org.bo, del Observatorio RSE de la FEPC.

Presentación de la Guía RSE al Sector Empresarial

La Guía fue presentada a los representantes de los sectores, en una reunión de Consejo Directivo, en el mes de mayo 2016. Evento en el cual, se mostraron los resultados de la investigación y se plantearon acciones concretas para que las empresas inviertan en la niñez.

4. CONVENIO INTERINSTITUCIONAL ENTRE LA FEPC Y LA DEFENSORÍA DEL PUEBLO

La Defensoría del Pueblo, es una institución reconocida constitucionalmente cuya atribución es velar por la vigencia, promoción, difusión y cumplimiento de los derechos humanos, individuales y colectivos, que se establecen en la Constitución Política del Estado. Las leyes y los instrumentos internacionales. Se constituye en una institución pública al servicio del pueblo boliviano, referente de derechos humanos que contribuye a la construcción del Estado Plurinacional como parte de su visión y cuya misión es la conciencia comprometida por los derechos humanos.

Objetivo general del convenio

Establecer mecanismos de coordinación y cooperación interinstitucional para generar espacios de realización de actividades conjuntas enmarcadas en la vigencia, promoción, difusión y cumplimiento de los derechos humanos, individuales y colectivos, a través de la ejecución de talleres sobre temáticas relativas al ámbito laboral, acoso laboral y promoción de la inserción laboral de personas con discapacidad, para mejorar su calidad de vida, a través de un plan de trabajo elaborado por ambas partes.

4.1. Desayuno Trabajo (Taller de sensibilización)

Dentro del marco del presente convenio, las partes firmantes se dieron cita en un desayuno trabajo, en el cual participaron aproximadamente 60 personas: representantes del sector privado, empresas, autoridades municipales, Arzobispado de Cochabamba, personas con discapacidad (PcD) y dirigentes de asociaciones de PcD.

Este encuentro denominado: ***"La Inclusión Laboral exitosa de las personas con discapacidad en el ámbito laboral"***, tuvo como principal objetivo, sensibilizar a las empresas del sector privado en cuanto a la inclusión de PcD en el ámbito laboral, presentando casos de éxito de empresas que actualmente emplean a este sector vulnerable de la sociedad.

4.2. Feria Socio Productiva de Personas con Discapacidad

En fecha 20 de diciembre se realizó una feria socio productiva, con la finalidad de que las personas con discapacidad puedan mostrar a la población sus oficios y trabajos realizados. Esta actividad con el apoyo del Observatorio de RSE de la FEPC, contó con asistencia multitudinaria de la población y del sector privado, que se dieron cita en este encuentro.

La Defensoría del Pueblo en el ejercicio de sus atribuciones y la FEPC mediante convocatoria a todo el sector empresarial que representa, permiten con esta actividad la inserción laboral con visión inclusiva de este sector vulnerable de la población.

6.2. PRÁCTICAS LABORALES

1. SERVICIOS EMPRESARIALES EN MATERIA DE RSE

La FEPC mediante el Observatorio de RSE ha puesto a disposición de las empresas del sector los siguientes servicios:

SENSIBILIZACIÓN

Con la finalidad de ayudar a comprender a los recursos humanos, (desde la alta gerencia hasta el conjunto de colaboradores) el concepto e importancia de la responsabilidad social, su relación e impacto en la sociedad y el medio ambiente, realizamos **procesos de sensibilización, capacitación y apoyo técnico** en la comprensión adecuada del concepto de RSE y su importancia para las organizaciones, de forma personalizada y adecuada a los requerimientos de cada empresa.

ASESORAMIENTO

El rol de las empresas en un contexto en el que los retos sociales y medioambientales son cada vez más exigentes, requiere de la identificación de objetivos y acciones coherentes con la estrategia organizacional y con la realidad particular. Por ello, brindamos **asesoramiento en el proceso de diseño e implementación** de las acciones de responsabilidad social, apropiadas a las necesidades de la empresa y alineadas a la política estratégica.

DIAGNÓSTICO

Mediante el uso de herramientas utilizadas a nivel internacional (ETHOS, GRI 4, etc.) adecuadas a la realidad nacional (normativa vigente, aspectos éticos, económicos, sociales y medioambientales) ofrecemos el servicio de diagnóstico del grado de responsabilidad social de las empresas, haciendo énfasis en aspectos tales como: condiciones del ambiente de trabajo y empleo, marketing responsable, derechos humanos, protección del medio ambiente, apoyo a la comunidad, valores y principios éticos. De esta manera, podemos **identificar el estado actual de la empresa dentro del marco de la RSE y cuál es el impacto que se quiere lograr** en los grupos de interés.

AUDITORÍA Y EVALUACIÓN DE RESULTADOS

El análisis y la evaluación de resultados, la identificación de desvíos respecto a lo planificado y la realización de acciones correctivas, constituyen la base para la mejora continua.

Para garantizar la adecuada implementación de las estrategias de RSE, brindamos el servicio de auditoría y evaluación de resultados, con la finalidad de **determinar el impacto que se genera con los programas y acciones en RSE y cómo se comunican efectivamente**.

MEMORIA Y REPORTES DE SOSTENIBILIDAD

En nuestro país, la elaboración de memorias y reportes de sostenibilidad, en las que se describen los objetivos, políticas y resultados en materia de RSE se han convertido en instrumentos fundamentales para informar de manera transparente el desempeño de las empresas. Utilizando herramientas como el GRI 4, asesoramos y apoyamos a las empresas en la correcta elaboración de memorias y reportes de sostenibilidad.

2. SERVICIOS REALIZADOS

Se han asesorado a 5 empresas representativas del medio, entre las gestiones 2015 - 2016:

- Embol S.A. (Bebidas y agua)
- Manaco S.A. (Manufactura de zapatos)
- Estuquera CAYARA (Minería no Metálica - Cal)
- Plastiforte S.R.L. (Industria de Tubos HDPE)
- Universidad Privada Franz Tamayo S.A. (Educación superior)

A estas empresas se les realizó el servicio de diagnóstico, en el cuál se evalúan las acciones, buenas prácticas, grupos de interés y el impacto de los programas implementados.

Tanto el informe resultante como el análisis, permite a las empresas:

- ✓ La eficiencia y disminución de costos, a través de implementación de prácticas de gestión empresarial que mejoren la relación con los factores de producción.
- ✓ La diferenciación, a través de la innovación en productos, social y ambientalmente sostenibles y del desarrollo de atributos tangibles e intangibles que permitan mejorar la fidelidad de los clientes.
- ✓ El control de riesgos, a través de la identificación de los impactos que la empresa puede generar.
- ✓ Conocer acciones que vienen realizando de manera inconsciente o de manera consciente, pero aislada, y que pueden ser integradas y puestas en valor a través de la implementación de un Sistema de Gestión de la RSE.
- ✓ Identificar otras actuaciones no realizadas por la empresa que podrían contribuir a mejorar su situación competitiva y las relaciones con la sociedad.
- ✓ Realizar un análisis de los resultados presentados en el informe, en los que se identifican los puntos débiles y los puntos fuertes en materia de RSE, para posteriormente tomar las decisiones respectivas.
- ✓ Analizar (tanto la gerencia como los responsables de área) sobre la incidencia de ciertos puntos clave de la gestión de RSE, que pueden permitir el establecimiento de nuevos objetivos estratégicos.
- ✓ Identificar la capacidad actual de la empresa en materia de información e indicadores de seguimiento y control.

Los beneficios principales de conocer el estado actual del desempeño de la empresa en materia de RSE son:

- La posibilidad de plantear acciones que corrijan los puntos débiles y exploten las potencialidades halladas.
- Permitirá valorar acciones y buenas prácticas que la empresa ya realiza, y también implementar otras acciones que son potencialmente atractivas para su desenvolvimiento en el mercado.
- Finalmente, este trabajo sirve también para concientizar y sensibilizar a los trabajadores y a la dirección empresarial sobre aspectos relacionados con la ética y buenas normas de conducta.

3. CAPACITACIÓN CONSTANTE AL PERSONAL

En el área de trabajo, la FEPC ofrece diversas oportunidades de desarrollo profesional: mediante cursos especializados a solicitud de la persona interesada, o mediante cursos ofrecidos por otras instituciones, de los cuáles el personal de la FEPC puede participar de forma gratuita.

Para cada área de trabajo encontramos un sin número de ofertas que pueden ser aprovechadas, contando además con un presupuesto específico anual, para temas de capacitación y especialización. En algunos casos, las capacitaciones se imparten dentro de la ciudad y otras en el exterior, las cuáles con el apoyo económico de la FEPC, pueden ser experimentadas.

El sistema de gestión ISO 9001:2008 implementado en la FEPC, de acuerdo a los procedimientos establecidos, exige que cada integrante de la institución cumpla al menos con una capacitación anual, en el área de su interés y necesidad.

4. DIPLOMADO EN RSE – NEGOCIOS INCLUSIVOS

Presentación

Los cambios a nivel social, económico y ambiental que se han dado en las últimas décadas han demostrado que el entorno es importante para las empresas y organizaciones y que todas sus acciones no solo tienen repercusiones en sus consumidores y proveedores, sino también en la comunidad en donde se desenvuelven sus actividades.

La toma de conciencia de una empresa u organización al respecto, la acción ética y las decisiones estratégicas, pueden transformar el entorno y mejorar el negocio, lo cual redundará en la capacidad de negociación, la inversión responsable y en una imagen corporativa positiva, entre otros aspectos. Es por ello que actualmente, términos como “negocios inclusivos”, “negocios en la base de la pirámide”, “liderazgo compartido”, son cada vez más utilizados.

El crecimiento constante de esta práctica a nivel mundial y el progresivo aumento de las intervenciones del sector privado en proyectos sociales, hace necesario que se puedan enfocar los esfuerzos de las empresas de forma planificada, tomando decisiones oportunas, identificando las potencialidades, enfocando los programas de acción social y ambiental más relevantes para la empresa y logrando un mayor impacto en la sociedad.

A lo largo de éstos últimos 9 años la Federación de Entidades Empresariales Privadas de Cochabamba (FEPC), se ha dado a la tarea de promover la Responsabilidad Social Empresarial en el sector, a través de diversos Foros de RSE, Cursos y Alianzas Estratégicas que permitieron un acercamiento a ésta práctica ética y comprometida con el desarrollo empresarial, ambiental y social.

A través del Observatorio de RSE implementado en la gestión 2014, tenemos el agrado de ampliar nuestra oferta de desarrollo mediante el Diplomado en Responsabilidad Social Empresarial, llevado a cabo de forma conjunta con la Universidad Privada Boliviana (UPB), a través del cual, el sector empresarial y otros actores involucrados en esta temática podrá ser partícipe activo de esta tendencia de “puesta en práctica” de los principios de sostenibilidad económica, social y ambiental.

A lo largo del Diplomado en RSE, se estudiaron temas relacionados a los principales conceptos de RSE, la práctica de RSE en Latinoamérica y en Bolivia, las principales características de un buen Gobierno Corporativo, las principales herramientas de medición de RSE, el enfoque a los Negocios Inclusivos, la importancia de las Memorias de Sostenibilidad y el Asesoramiento necesario para implementar esta práctica en las empresas locales.

Objetivo General

Proporcionar las herramientas y técnicas necesarias para formular estrategias y poner en marcha acciones de Responsabilidad Social Empresarial, para generar un balance entre la rentabilidad empresarial y la contribución a la conservación del medio ambiente y la mejora en la calidad de vida de la población local. Aplicando, mediante el análisis y estudios de caso, los conceptos y estrategias fundamentales de la RSE.

Objetivos Específicos

- Fomentar, el desarrollo y fortalecimiento de la Responsabilidad Social Empresarial e incorporar el enfoque de sostenibilidad y ética en el sector empresarial y todos los agentes que lo conforman.
- Aplicar las herramientas de análisis, intervención y comunicación en el marco de la responsabilidad social empresarial.
- Profundizar en el concepto y aplicación de los Negocios Inclusivos, la influencia en la cadena de valor y el impacto que genera.
- Analizar la situación de la RSE en las Pymes de Bolivia y cómo aplicarla eficientemente.

- Brindar herramientas teórico prácticas para quienes gestionan la RSE en sus organizaciones.
- Incentivar la generación de buenas prácticas en términos de RSE.
- Proponer un modelo de ventaja impositiva para optimizar las inversiones de las empresas.

Dirigido a

- Propietarios de empresas, directores o gerentes de área que quieran desarrollar los aspectos principales de esta práctica.
- Profesionales de distintas áreas que deseen profundizar en conocimientos y fundamentos de una visión y estrategia de negocio que considere las variables sociales, ambientales y económicas como ejes fundamentales de la generación de valor social y económico.
- Funcionarios y especialistas de Organizaciones No Gubernamentales, Fundaciones y Asociaciones Civiles.
- Consultores que deseen especializarse en la implementación de la RSE en las empresas.

Metodología

Clases presenciales, exposiciones magistrales, dinámicas de grupo, discusiones dirigidas, investigaciones, análisis de casos concretos, entre otros.

Titulación

Diplomado en Responsabilidad Social Empresarial (RSE) – Negocios Inclusivos
Título otorgado por la Federación de Entidades Empresariales Privadas de Cochabamba (FEPC) y la Universidad Privada Boliviana (UPB).

Período de ejecución

Fecha de Inicio: 18 de abril 2016

Fecha de Finalización: 5 de agosto 2016

Duración: 9 semanas de clases. (1 Semana de descanso intercalada)

Carga Horaria: 225 horas académicas y prácticas.



Contenido

- Módulo I.** La Responsabilidad Social Empresarial. Principales conceptos. Nuevas tendencias.
- Módulo II.** Base de la Pirámide. Empresas modelo tipo B. Creación de valor compartido.
- Módulo III.** ***El enfoque en Desarrollo Sostenible. Ética y Empresa. ODS. Pacto Mundial.***
- Módulo IV.** Gobierno Corporativo. RSE en las Pymes. RSE en empresas familiares. Casos de éxito en Bolivia.
- Módulo V.** La cadena de valor: Sistemas de gestión responsable. Enfoque en Negocios Inclusivos.
- Módulo VI.** Beneficios de la RSE en la empresa. Imagen corporativa. Marketing Social.
- Módulo VII.** Proyectos en RSE. Alianzas Estratégicas. Impacto y Programas sociales. Voluntariado Corporativo.
- Módulo VIII.** Estándares internacionales. SA8000. AA1000. SGE 21. ISO 26000. Normas Bolivianas (Libre de Discriminación, Libre de Trabajo Forzoso, Libre de trabajo Infantil).
- Módulo IX.** Implementación de RSE. Estrategias de RSE. Reportes y Memorias de Sostenibilidad. Metodología GRI.

Este Diplomado ha sido planificado con el fin de dedicar un módulo completo a analizar los 10 principios del Pacto Mundial y los 17 ODS. Con el fin de cumplir con el compromiso de difusión desde la adhesión al Pacto Mundial.

5. TALLER WORK AND LIFE BALANCE

“Work& Life Balance”® es una herramienta de gestión, que alcanza a todo tipo de organizaciones para la optimización de una cultura orientada al equilibrio de vida. Este programa de certificación está orientado a conseguir un sólido equilibrio entre los intereses corporativos y las inquietudes de los colaboradores. Establece una norma basado en la experiencia de varios años en Alemania y otros países de la Unión Europea y el resto del mundo, que garantiza las prácticas exitosas en el ámbito de las políticas de equilibrio social. Esto permite el reconocimiento social y logra un standard de calidad en las prácticas de Life Balance dentro de las organizaciones.

Para poder certificar, toda organización debe implementar 19 programas o iniciativas, tres por cada una de las primeras seis categorías y una sola para la última, relacionadas al capital humano de la misma y que se relacionan directamente con los beneficios y servicios que estas organizaciones ya brindan o brindarán a sus colaboradores y/o asociados. Estas iniciativas deben ser posibles de medir y de controlar en su implementación y alcance por medio de un Balanced Scorecard o panel de control. Requisito fundamental para poder certificar.

El Programa de Certificación por medio de su implementación ordena, estructura y sistematiza los beneficios que existan en la empresa, más las iniciativas que se tengan que añadir en la organización, para cumplir con lo exigido por la Certificación en “Work & Life Balance”®.

El Taller se realizó en septiembre del 2015 con el objetivo principal de realizar la presentación oficial en Bolivia de la certificación "Work & Life Balance" como herramienta de gestión, que alcanza a todo tipo de organizaciones para la optimización de una cultura orientada al equilibrio de vida.

Este taller fue elaborado por PHR Argentina con la colaboración del Observatorio de la FEPC. Convocando a altos directivos, representantes y jefes de área se contó con la participación de 50 personas interesadas en poder implementar al interior de su empresa este sistema que permite equilibrar la vida laboral y familiar.

6. PUBLICACIONES

ACTUALIDAD RSE

La publicación actualidad RSE se emite semanalmente. En este documento se aborda cada semana un tema relacionado con RSE en el sector empresarial, los 10 principios del pacto Mundial y los 17 Objetivos de Desarrollo Sostenible. Las últimas publicaciones de este boletín semanal han sido dedicadas a cada uno de los 17 ODS y el rol del sector privado para cumplir los mismos. La publicación es digital y se difunde en más de 2.000 empresas.

BOLETIN RSE

Edición mensual que difunde noticias de RSE del sector empresarial, proyectos, programas, las últimas tendencias en desarrollo sostenible y las noticias más destacadas de cada mes. La publicación es digital y se difunde en más de 2.000 empresas.

7. SELLO RSE

La FEPC ha desarrollado el Sello RSE para distinguir aquellas empresas que han implementado programas sostenibles y de gran impacto en la sociedad.

El sector empresarial formal es un pilar fundamental de la economía. No solo financia la actividad del Estado como principal aportante de impuestos, sino que también es el principal generador de empleos estables, que cumplen con todas las previsiones legales y otorgan todos los beneficios sociales y prestaciones en cuanto a seguridad social a corto y largo plazo.

Por tanto, el esfuerzo adicional que realizan las empresas a través de sus acciones de Responsabilidad Social Empresarial es algo que merece reconocimiento.

En este sentido, el Observatorio de Responsabilidad Social Empresarial ha creado el "sello RSE" como forma de identificar a las empresas socialmente responsables a través de la utilización del mismo en su imagen corporativa, productos y servicios.



El Observatorio de RSE otorga el sello a las empresas, que previa comprobación, demuestran el impacto de sus programas en los grupos de interés, tomando en cuenta parámetros internacionales de medición.

Este sello ha sido registrado en el Servicio Nacional de Propiedad Intelectual para asegurar que su utilización se realice de forma controlada y de acuerdo a los estándares de verificación del Observatorio RSE.

6.3. MEDIO AMBIENTE

1. JARDÍN VERTICAL



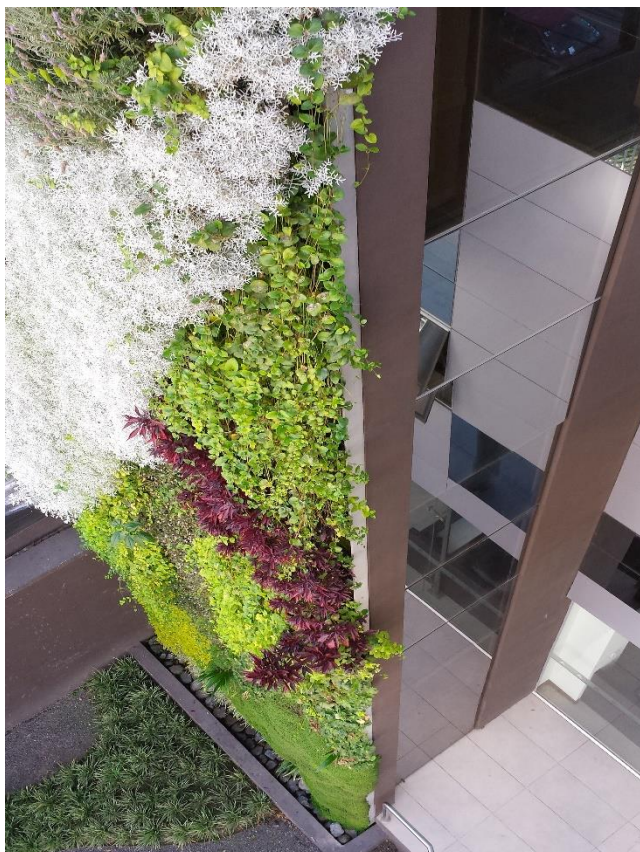
El Edificio de la Federación de Entidades Empresariales Privadas de Cochabamba es una estructura vanguardista que destaca por su moderna arquitectura y por ser el primer edificio en Bolivia –y uno de los primeros en Latinoamérica- que cuenta con un jardín vertical.

Este jardín vertical no sólo embellece la ciudad de Cochabamba, habiéndose convertido en un atractivo para todos quienes transitan la turística zona de La Recoleta, sino que contribuye efectivamente a la preservación del medioambiente. Los 70 m2 de vegetación viva con los que cuenta este “muro verde” tienen los siguientes efectos:

- Filtrar 40 toneladas de gases nocivos al año.
- Retener 15 Kg de metales pesados al año.
- Retener 9.100 gramos de polvo al año.
- Producir el oxígeno necesario para 80 personas al año.

Estas características convierten al jardín vertical del Edificio FEPC en un verdadero pulmón en medio del cemento.

Para la implementación de este espacio se contrató a la empresa española “Paisajismo Urbano” cuyo fundador, Ignacio Solano, seleccionó una amplia gama de plantas originarias del valle central de Cochabamba. Luego de semanas de un arduo trabajo en el que se combinaron ciencia, arte, arquitectura, ecología e ingenio, finalmente, desde abril de 2013 a la fecha, el “primer jardín vertical de Bolivia” impresiona a todo aquel que pasa por el Edificio FEPC, convirtiéndose en un ícono ecológico.



2. PROGRAMA GREENPYME 2015 – 2016

GREENPYME es un programa de asistencia técnica orientado a mejorar la competitividad de las pequeñas y medianas empresas (PyME), promoviendo el uso racional de energía, reduciendo los costos de consumo de energía y las emisiones de gases de efecto invernadero a través de la adopción de medidas de eficiencia energética y las inversiones en tecnología más eficiente.

Al brindar asistencia técnica directa en colaboración con instituciones financieras y aliados a nivel local, el programa GREENPYME ha logrado reducir algunas de las principales barreras que impiden el desarrollo sostenible de las PyMEs y, a largo plazo, contribuir a la mitigación del cambio climático. A pesar de las ventajas que la eficiencia energética puede proporcionar, hay una serie de barreras que continúan frenando las inversiones en eficiencia energética. GREENPYME ha sido diseñado para abordar las principales barreras que obstaculizan las inversiones en medidas de eficiencia energética por parte de las PyMEs.

GREENPYME se centra en educar a las PyMEs sobre los beneficios comerciales, sociales y ambientales de la eficiencia energética. Ofrece capacitación a las PyMEs en forma de talleres locales donde pueden aprender desde una perspectiva práctica la forma de hacerse más competitivas y favorables al medio ambiente. GREENPYME proporciona a las PyMEs las herramientas necesarias para analizar, dirigir e implementar proyectos de eficiencia energética. Invertir en medidas de este tipo constituye una de las barreras más difíciles para las PyMEs, debido a la falta de concienciación entre bancos y PyMEs y a la escasez del financiamiento a largo plazo que se requiere. Para ayudar a superar dichas barreras, GREENPYME ofrece auditorías energéticas para PyMEs y facilita el desarrollo de productos financieros ofrecidos por bancos locales que colaboran con el programa.

La eficiencia energética se considera la más fácil de las acciones que pueden adoptarse para ahorrar energía. Suele ser el método menos caro para que las empresas reduzcan los costos operacionales mientras disminuyen sus emisiones de CO₂.

Para cumplir con el principal objetivo, de mejorar la competitividad de las PyMEs mediante la promoción eficaz de la eficiencia energética dentro de sus instalaciones, GREENPYME ofrece varias modalidades de asistencia técnica:

- Talleres de capacitación
- Auditorías energéticas
- Acceso a financiamiento

En una alianza realizada entre la **Federación de Entidades Empresariales Privadas de Cochabamba (FEPC)**, la **Universidad Privada Boliviana (UPB)** y la **Corporación Interamericana de Inversiones (CII)**, el programa GREENPYME es ofrecido por segundo año a las empresas que forman parte del gremio empresarial privado. La FEPC facilita a las empresas el acercamiento a este programa y sean beneficiados con las ventajas de competitividad.

3. JORNADA DE LIMPIEZA DEL RÍO ROCHA

El río Rocha es un río amazónico boliviano, un afluente que forma parte del curso alto del río Grande. Nace en la cordillera de Los Andes, al este de la ciudad de Sacaba y cruza la ciudad de Cochabamba. En los últimos años este caudal ha sido propenso a la contaminación tanto del agua como del lecho, pues en las últimas gestiones ha aumentado la cantidad de basura que se encuentra en los alrededores.

En la gestión 2016 el Gobierno Autónomo Municipal de Cochabamba ha desarrollado la campaña “mano dura con la basura”, que inició con la limpieza tanto de calles como de torrenteras, y que concluyó con la limpieza del lecho del Río Rocha. Para este fin, el Gobierno Autónomo Municipal de Cochabamba y las comunas correspondientes, en sinergia y coordinación con el sector empresarial, invitaron a diversas instituciones, empresas privadas y a la población en general, a sumarse a esta iniciativa que mejora la imagen de Cochabamba y optimiza las condiciones medioambientales de nuestra ciudad.

El Observatorio de RSE de la FEPC, sumándose a esta iniciativa y como un canal de difusión y agrupación del sector empresarial, hizo extensiva la invitación a todas las empresas y a su personal, para participar de esta gran iniciativa que contribuyó a solucionar los problemas de contaminación del Río Rocha en Cochabamba, con el objetivo de precautelar la salud y concientizar a los vecinos y pobladores de los municipios por donde pasa el río.

4. FIRMA DE CONVENIOS

El Observatorio RSE de la FEPC y FUNDARE Cochabamba (Fundación para el Reciclaje), han materializado el documento que permitirá que en la gestión 2017 se firme un Convenio de cooperación para implementar programas de Reciclaje en el sector empresarial.

FUNDARE Cochabamba es una fundación sin fines de lucro, autónoma e independiente que nace el año 2007 por iniciativa de la Fundación Suiza para el Desarrollo Técnico – SwissContact y la Cámara Departamental de Industria.

Mediante este convenio se espera que en las próximas gestiones se puedan incrementar los programas de reciclaje en las empresas.

6.4. ANTICORRUPCIÓN

1. GUÍA DE TRÁMITES EMPRESARIALES



Presentación

La Federación de Entidades Empresariales Privadas de Cochabamba (FEPC) tiene la satisfacción de elaborar la “Guía de Trámites Empresariales” publicación que compila información proveniente de distintas instituciones públicas y privadas vinculadas con la actividad empresarial en nuestro Departamento. Esta Guía es el resultado de un intenso trabajo de 12 meses de duración y se desarrolló con el apoyo del Dutch Employers Cooperation Programme (DECP), aliado estratégico de nuestra institución desde hace varios años.

Existen varios indicadores que demuestran que uno de los factores que reducen la competitividad del sector empresarial y, a su vez, generan un alto índice de informalidad en las actividades económicas, es la excesiva burocracia en los procesos relacionados a la apertura, cierre y desarrollo de una empresa.

En nuestro país, la amplia y diseminada información respecto a los requisitos, costos, procedimientos y plazos necesarios para gestionar los trámites vinculados a la actividad empresarial, se constituye en un elemento que desincentiva a la actividad formal y da pie a la corrupción. En efecto, la exacerbada burocracia, los excesivos costos y tiempo que representa para una empresa nacer y operar en el marco de la formalidad, son un indudable aliciente para la actividad informal tan presente en Bolivia. Así mismo, la falta de información clara y, frecuentemente, sujeta a la discrecionalidad de algunos malos funcionarios, parecería tener la finalidad de promover la corrupción como única “alternativa” de quienes realizan trámites y se ven agobiados por la urgencia de concluirlos.

El Banco Mundial, en su proyecto “Doing Business 2016”, corrobora lo manifestado. Ocupando la posición 157 de 189 economías consideradas, Bolivia se encuentra solamente por encima de Haití y Venezuela en lo que respecta a los países de América Latina, posicionándose como uno de los países con regulaciones menos favorables para el sector empresarial. Lamentablemente, en todos los informes del Doing Business Report, el país se encontró entre el 30% de economías peor puntuadas en lo que respecta a la facilidad para hacer negocios y pasó a estar entre el 25% con regulaciones menos favorables desde el 2008.

Ante esta realidad, desde el lugar que nos corresponde como Institución que representa y defiende los intereses del empresariado cochabambino, además de promover condiciones favorables para el desarrollo de la actividad privada formal; surge como respuesta el proyecto de elaboración de la “Guía de Trámites Empresariales”, cuyo resultado tangible, la presente publicación, agrupa y esquematiza en un formato único, lógico y de fácil acceso la información relacionada a los trámites que deben realizar las empresas, coadyuvando así, en modesta medida, al proceso de formalización y a la lucha contra la corrupción en el Departamento y en el país.

Sin duda, la anhelada formalización y eliminación de la corrupción solo alcanzarán resultados significativos a través de la implementación de políticas de Estado y la aplicación de medidas estructurales como la simplificación de trámites tan necesaria en nuestro país. No obstante, esta herramienta de consulta se constituye en un avance y, será de gran utilidad para la familia empresarial y para los emprendedores que quieran iniciar un negocio propio.

La primera parte de la Guía cuenta con 154 trámites detallados y relacionados a la actividad empresarial formal, correspondientes a 14 instituciones de diversa índole. En la segunda parte, siendo la FEPC la máxima organización empresarial del departamento de Cochabamba, conformada por 14 asociaciones y cámaras empresariales que, en conjunto, agrupan a más de 2.500 empresas formales, se incluyeron los procedimientos de afiliación que debe realizar una empresa para formar parte de las distintas entidades empresariales privadas de Cochabamba. Finalmente, la Guía cuenta con dos sencillos flujogramas destinados a aquéllos emprendedores que desean conocer cuál es el camino para aperturar una empresa formal en Bolivia o, por el contrario, cuál es el camino para cerrar correctamente un emprendimiento.

Las instituciones públicas y privadas que brindaron la información contenida en esta publicación son:

- Aduana Nacional,
- Autoridad de Fiscalización del Juego,
- BBVA PREVISIÓN AFP,
- Caja de Salud CORDES,
- Derechos Reales,
- Dirección General de Sustancias Controladas,
- FUNDEMPRESA (Concesionaria del Registro de Comercio),
- Gobierno Autónomo Departamental de Cochabamba,
- Gobierno Autónomo Municipal de Cochabamba,
- Ministerio de Trabajo, Empleo y Previsión Social,
- Servicio de Impuestos Nacionales,
- Servicio Nacional de Propiedad Intelectual,
- Servicio Nacional de Sanidad Agropecuaria e Inocuidad Alimentaria y,
- Servicio Nacional de Verificación de Exportaciones.

La "Guía de Trámites Empresariales" se distribuye de forma gratuita previo llenado de una encuesta, que tiene como fin, determinar cuáles con las principales dificultades por las que atraviesa un empresario en las distintas instituciones.

2. ALIANZA PÚBLICO – PRIVADA POR LA TRANSPARENCIA

En fecha 9 de diciembre 2016, se firmó una “Alianza Público – Privada por la Transparencia” entre la Confederación de Empresarios Privados de Bolivia - CEPB (entidad matriz a nivel nacional y en representación de las Federaciones departamentales) y el Ministerio de Transparencia Institucional y Lucha Contra la Corrupción, en conmemoración al Día Internacional Contra la Corrupción.

Como fruto de una estrecha coordinación y en mérito a los valiosos resultados obtenidos en las Mesas de Trabajo desarrolladas en las ciudades de La Paz, Cochabamba y Santa Cruz respectivamente, se logró generar un **“Formulario de Recepción de Denuncias”**, que permitirá al sector privado acudir de manera directa al Ministerio de Transparencia Institucional y Lucha Contra la Corrupción, quien actuará de manera inmediata y verificará las presuntas irregularidades encontradas en el sector público.

Por tal motivo y dando cumplimiento a los acuerdos establecidos entre ambos sectores en contra de actos de corrupción, se han puesto a disposición de los sectores y empresas afiliadas 100 Formularios de Recepción de Denuncias para el departamento de Cochabamba, que están a disposición en las instalaciones de la FEPC.

Este formulario permitirá que aquellas entidades públicas propensas a generar actos de corrupción sean detectadas antes de que se produzca el hecho. Generando gestiones y trámites más transparentes entre ambos sectores.

FORMULARIO DE RECEPCIÓN DE DENUNCIAS

El Ministerio guardará reserva de la identidad de las personas particulares y servidoras o servidores que dedenuncien hechos y/o delitos de corrupción (Art. 17. Inc. IV - Ley "Marcelo Quiroga Santa Cruz")

SOLICITA RESERVA DE IDENTIDAD: SI ☐ NO ☐

DATOS DE IDENTIFICACIÓN DEL DENUNCIANTE:

Nombre y Apellido:		
C.I:	Dirección:	
Teléfono:	Celular:	Fecha:

INFORMACIÓN DEL (LOS) DENUNCIADOS (S)

Servidor (es) Público(s) denunciados:	Institución Pública a la que pertenece:

DESCRIPCIÓN CLARA Y DETALLADA DE LA DENUNCIA:

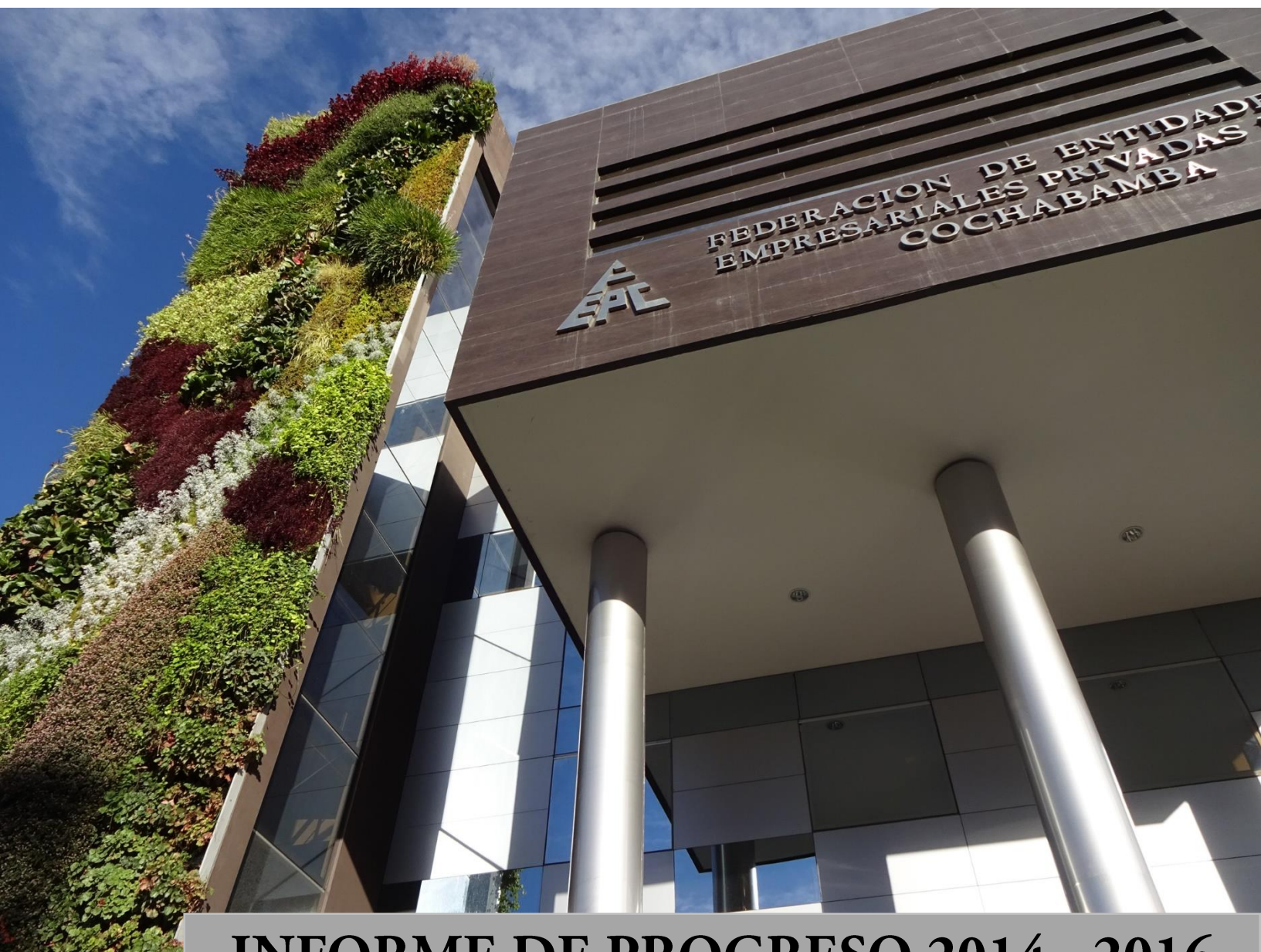
Considere las siguientes preguntas: ¿QUÉ OCURRIÓ?, ¿CÓMO?, ¿CUÁNDO?, ¿DÓNDE?, ¿QUIÉN LO HIZO?, ¿CON QUIÉN?

Si le falta espacio continúe atrás →

Si el hecho fue denunciado también ante otra institución u organismo, mencione cuál y la fecha aproximada:

NOTA: Al reverso, enumere las pruebas que adjunta a la denuncia o indique qué elementos pueden considerarse indicios y dónde encontrarlos.

FIRMA



INFORME DE PROGRESO 2014 - 2016



FEDERACIÓN DE ENTIDADES EMPRESARIALES
PRIVADAS DE COCHABAMBA



APOYAMOS
EL PACTO GLOBAL