

# COMMUNICATION ON THE PROGRESS (COP) 2016

 NUOVA  
**TERMOSTAMPI**



## Indice

Dichiarazione del Vertice aziendale.....	3
Nota metodologica.....	4
<b>IL PROFILO AZIENDALE.....</b>	<b>5</b>
Nuova Termostampi e Termostampi Rom.....	5
La storia.....	5
Assetto proprietario.....	6
Il governo e la struttura organizzativa.....	6
Governance della sostenibilità.....	7
Attività di ricerca e sviluppo.....	8
Mercati e clienti.....	8
I fornitori.....	9
<b>ATTUAZIONE DEI PRINCIPI DEL GLOBAL COMPACT.....</b>	<b>10</b>
<b>DIRITTI UMANI.....</b>	<b>10</b>
Politiche e obiettivi.....	10
Informazioni di rilievo.....	10
<b>LAVORO.....</b>	<b>11</b>
Politiche e obiettivi.....	11
Profilo del personale.....	11
Lavoro forzato e minorile.....	16
Tutela della salute e della sicurezza sul lavoro.....	16
Libertà di associazione.....	17
Non discriminazione.....	18
Livelli retributivi.....	19
Comunicazione interna.....	19
Controlli, cause legali e sanzioni.....	19
<b>AMBIENTE.....</b>	<b>20</b>
Politiche e obiettivi.....	20
Gestione ambientale.....	21
Consumi energetici diretti.....	22
Consumo di acqua.....	24
Utilizzo materie prime, materie ausiliarie e di sostanze pericolose.....	25
Rifiuti.....	28
Emissioni in atmosfera.....	29
Fornitori.....	31
Altre informazioni rilevanti.....	31
Contenziosi.....	31
<b>LOTTA ALLA CORRUZIONE.....</b>	<b>33</b>
Politiche e obiettivi.....	33
Informazioni di rilievo.....	33

## Dichiarazione del Vertice aziendale

Abbiamo aderito al Global Compact nel 2010 ed intendiamo continuare a sostenere e promuovere i suoi 10 Principi, che sono coerenti con i valori e le politiche della nostra azienda.

In questa Communication on Progress (COP) relativa al biennio 2014-2015 rendiamo conto del nostro comportamento e del nostro impegno nei diversi ambiti dell'attività aziendale e dell'impatto da questa determinato che sono rilevanti rispetto ai Principi.

È stato un periodo ancora fortemente influenzato dalla crisi economica, che l'Azienda ha affrontato con una strategia di ricerca e sviluppo volta a realizzare innovazioni capaci di sostenere una differenziazione dei mercati di sbocco dei propri prodotti.

Il processo di sviluppo ha interessato anche la governance e la gestione della sostenibilità, in particolare con la previsione nell'organigramma aziendale di una specifica delega a livello di Direzione sui temi della Responsabilità Sociale di Impresa e con l'avvio di un processo di qualificazione dei fornitori per gli aspetti sociali e ambientali. Tale processo continuerà nel prossimo biennio e delle relative attuazioni verrà data puntuale informazione nella prossima edizione della Communication on Progress.

Maria Nella Manzoni

Presidente di Nuova Termostampi SpA

## Nota metodologica

Questo documento costituisce la seconda edizione del Communication on Progress (COP) rispetto all'attuazione dei Dieci Principi del Global Compact. Il periodo di rendicontazione è il biennio 2014-15. Il precedente COP era relativo al biennio 2012-13.

Il perimetro di rendicontazione comprende, oltre alla Nuova Termostampi, anche la controllata rumena Termostampi Rom. Tale società esegue attività di stampaggio di materie plastiche ed assemblaggio per conto della Nuova Termostampi. Operativamente:

- Nuova Termostampi vende a Termostampi Rom materie prime e componenti necessari alla sua attività, nonché semilavorati prodotti nei reparti della Nuova Termostampi;
- Termostampi Rom esegue le lavorazioni di stampaggio e/o assemblaggio e vende il prodotto finito alla Nuova Termostampi, che costituisce l'unico cliente di Termostampi Rom.

Gli insiemi dei clienti e dei fornitori delle due società corrispondono quindi a quelli della Nuova Termostampi (fatta eccezione per i fornitori locali della Termostampi Rom, che hanno un peso molto contenuto). Nel documento si forniscono informazioni puntuali sul personale di entrambe le aziende; rispetto agli aspetti ambientali, si fornisce invece un approfondimento sia qualitativo che quantitativo solo per Nuova Termostampi, rinviando alla prossima edizione la realizzazione della rendicontazione anche per Termostampi Rom.

Il riferimento utilizzato per la redazione di questo documento è il "Basic COP Template", arricchito con un'ampia sezione di presentazione dell'azienda. La rendicontazione su ogni gruppo di Principi Global Compact è introdotta da una parte dedicata a politiche e obiettivi; le due parti successive suggerite dal Basic Cop Template, dedicate all'implementazione e alla misura degli impatti, sono state aggregate e differenziate per questioni rilevanti, in modo da migliorare chiarezza e fluidità espositiva.

Rispetto agli indicatori utilizzati si è fatto riferimento, quando possibile, alle indicazioni di G4 - Global Reporting Iniziative.

Il documento è stato chiuso il 30 novembre 2016.

Per informazioni e suggerimenti:

Marco Manzoni, Assistente alla Direzione con delega alla Responsabilità Sociale di Impresa  
e-mail: marco.manzoni@nuovatermostampi.it

# IL PROFILO AZIENDALE

## Nuova Termostampi e Termostampi Rom

La Nuova Termostampi S.p.A. esegue attività di stampaggio di materie plastiche, termoplastiche e termoindurenti e di costruzione stampi per conto terzi.

La società si è imposta sul mercato sia nazionale che internazionale, anche grazie alla sua capacità di cogliere il rinnovamento tecnologico, l'introduzione dell'automazione e della prototipazione.

Il continuo innesto di nuove tecnologie nella costruzione stampi e nello stampaggio ha permesso all'azienda di acquisire notevole capacità nella trasformazione di una vasta gamma di materie plastiche da utilizzare per gli articoli tecnici e di offrire alla clientela anche servizi di co-design, ampliando il mercato di sbocco dei propri prodotti da quello elettromeccanico, tuttora il mercato principale, all'automotive, meccanico, meccanotessile, elettrodomestico ed elettronico.

L'azienda ha il suo sito produttivo e i suoi uffici a Lallio, in provincia di Bergamo.

Nel 2005 è stata costituita Termostampi Rom Srl, società situata nella provincia di Arad in Romania, che svolge per conto della Nuova Termostampi operazioni di stampaggio a compressione e assemblaggio, lavorazioni ad alta incidenza di manodopera non specializzata.

---

### Dati aziendali Nuova Termostampi S.p.A. (da bilancio esercizio 2015)

Numero dipendenti (organico medio)	82
Patrimonio netto	9.485.385 euro
Valore della produzione	20.257.970 euro
Utile	696.702 euro
Sede legale e operativa	Via Morletta, 10/12 - 24040 Lallio (BG) - Italia

---

### Dati aziendali Termostampi Rom srl (da bilancio esercizio 2015)

Numero dipendenti (organico medio)	72
Patrimonio netto	9.757.141 RON (2.156.513 euro)
Valore della produzione	27.601.263 RON (6.100.401 euro)
Utile	1.500.408 RON (331.619 euro)
Sede legale e operativa	Loc. Curtici, Oraş Curtici, Zona Liberă Curtici, Parcela 4, Nr. Lot G, Judet Arad - Romania

## La storia

---

Fine degli anni '50	Nasce la ditta individuale Manzoni Alessandro, piccola azienda artigiana costruttrice di stampi per lo stampaggio delle materie plastiche.
Metà degli anni '70	Viene avviata l'attività di stampaggio a compressione dei materiali termoindurenti con l'utilizzo prioritario di masse e preimpregnati poliesteri (BMC e SMC), che in quegli anni iniziavano ad essere proposti sul mercato. L'utilizzo di questi nuovi materiali si è subito dimostrato ideale per le applicazioni nel settore elettrico, diventato il settore principale di sbocco dei prodotti aziendali. La ditta individuale si trasforma in Termostamp s.n.c. e poi s.r.l.

---

Metà degli anni '80	La produzione viene integrata con l'attività di stampaggio dei materiali termoplastici, soprattutto polimeri tecnici. Contemporaneamente viene avviato lo stampaggio a iniezione delle resine poliesteri (BMC).
Fine anni '80 - Primi anni 2000	La denominazione diventa Nuova Termostampi srl. La società incorpora Termostampi S.r.l. (1989). Successivamente si trasforma in Spa e incorpora Termostamp di Manzoni Rosanna e C. S.a.s (2000) e Term 14 S.r.l. (2002).
2005	Viene costituita in Romania Termostampi Rom Srl
2006	Il sito produttivo e gli uffici della società si trasferiscono nella nuova struttura di Lallio.

## Assetto proprietario

Il capitale sociale di Nuova Termostampi S.p.A. è pari a 2,5 milioni di euro, diviso in 500.000 azioni da nominali 5,00 euro ciascuna, ed è posseduto per il 98% dalla famiglia Manzoni, i cui componenti sono nella maggior parte coinvolti nell'attività aziendale.

Termostampi Rom è posseduta al 95% da Nuova Termostampi e al 5% da un socio e amministratore della società Nuova Termostampi.

## Il governo e la struttura organizzativa

Nuova Termostampi ha adottato un modello di amministrazione e controllo tradizionale, articolato in Assemblea dei Soci, Consiglio di Amministrazione e Collegio Sindacale (che svolge anche il ruolo di revisore dei conti).

Composizione del Consiglio di amministrazione			
<i>Componente</i>	<i>Ruolo</i>	<i>Esecutivo / Non esecutivo</i>	<i>Età</i>
Maria Nella Manzoni	Presidente	Direzione generale	53
Marco Manzoni	Vice presidente	Assistente direzione e Responsabile CSR	34
Alessandro Manzoni	Consigliere	Responsabile Sicurezza e Ambiente	40
Ombretta Invernizzi	Consigliere	Responsabile Amministrativa, Finanza e Risorse umane	45
Fabio Daminelli	Consigliere	Direttore stabilimento e Amministratore Delegato Termostampi Rom	44
Fabrizio D'Adamo	Consigliere	-	47
Fabrizio Bombardieri	Consigliere	-	57
Ferruccio Rota Sperti	Consigliere	-	76

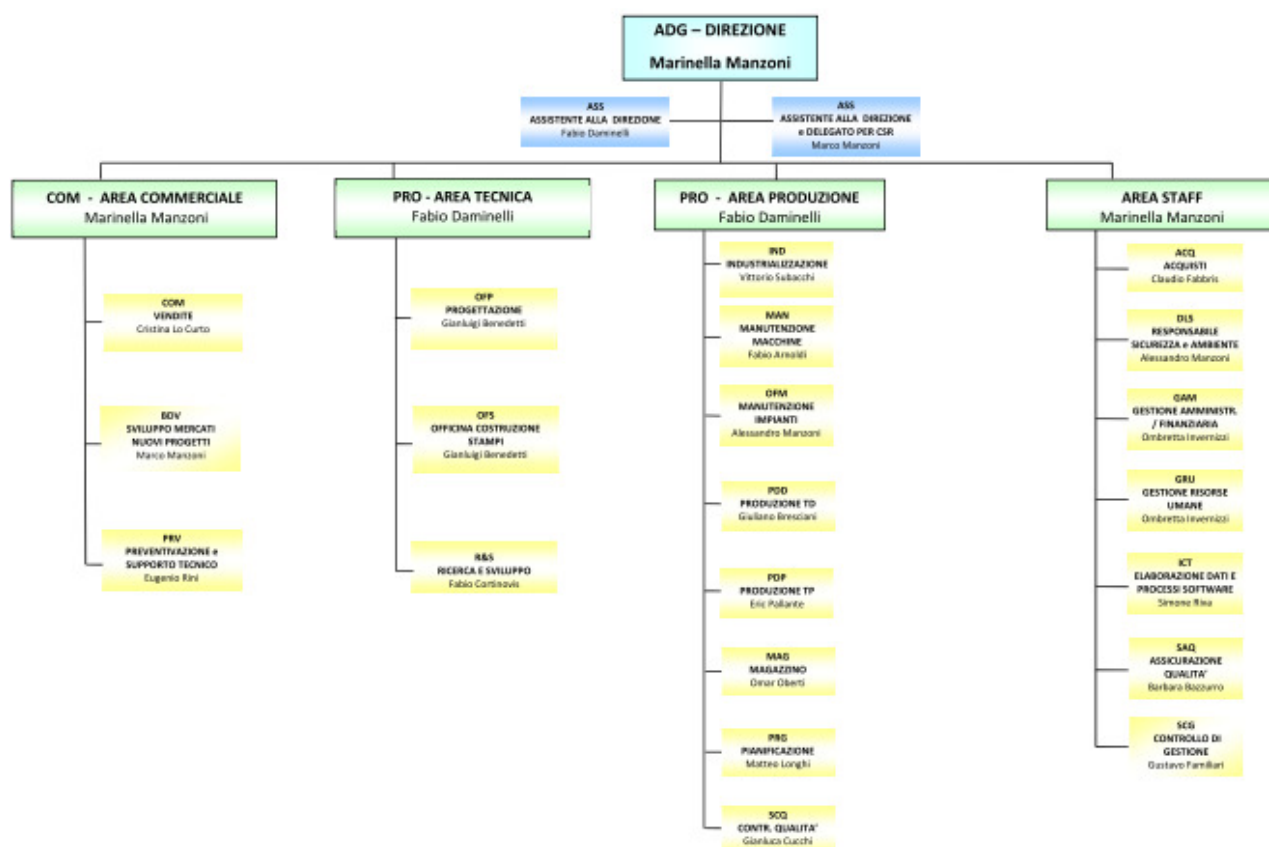
Composizione del Collegio sindacale		
<i>Componente</i>	<i>Ruolo</i>	<i>Età</i>
Sergio Sala	Presidente	54
Erasmus Lo Russo	Sindaco	73
Francesco Fassi	Sindaco	44

Termostampi Rom ha come Presidente Maria Nella Manzoni e come Amministratore Delegato Fabio Daminelli, rispettivamente Presidente e Consigliere di Nuova Termostampi.

La struttura organizzativa, oggetto negli ultimi anni di una serie di interventi di revisione per adeguarla alle scelte strategiche e alle esigenze operative, si articola in:

Area commerciale	esegue tutte le attività di relazione con i clienti, sia operative (inserimento degli ordini), che strategiche
Area tecnica	esegue tutte le attività ad alta specializzazione, nonché la ricerca e sviluppo tecnico
Area produzione	comprende tutti i reparti di stampaggio, nonché i reparti accessori alla corretta organizzazione e funzionamento degli stessi
Area staff	si occupa di tutte le attività trasversali: acquisti, sicurezza, amministrazione e controllo di gestione, risorse umane, elaborazione dati, sistema qualità

L'Organigramma aziendale, di seguito riportato, è stato approvato dal Consiglio di amministrazione il 12 gennaio 2015.



## Governance della sostenibilità

La Nuova Termostampi nel 2010 ha aderito al Global Compact, impegnandosi al rispetto dei relativi dieci principi su diritti umani, lavoro, ambiente e prevenzione della corruzione.

L'Azienda si è inoltre impegnata a rispettare le previsioni contenute nei codici di comportamento di alcune società multinazionali proprie clienti.

Obiettivo per il biennio 2016-17 è di elaborare un codice etico aziendale che costituisca un sistema organico di norme di comportamento verso i diversi portatori di interessi.

Nel corso del 2014 è stata introdotta una specifica delega all'Assistente alla Direzione per le questioni connesse alla Responsabilità Sociale di Impresa.

Sia Nuova Termostampi che Termostampi Rom hanno un sistema Qualità certificato secondo la norma ISO EN 9001:2008. Nel corso del biennio si è iniziato a integrare in entrambi i sistemi qualità anche monitoraggio su aspetti sociali e ambientali.

Nel biennio l'Azienda ha aderito a:

- EcoVadis, piattaforma di monitoraggio delle performance di sostenibilità;
- Achilles, piattaforma di qualificazione dei fornitori che prende in esame anche alcuni aspetti socio-ambientali.

## Attività di ricerca e sviluppo

L'Azienda è dotata di un ufficio di ricerca e sviluppo, che si occupa di:

Efficienza e innovazione del processo di stampaggio	tecniche Lean, risparmio energetico, riciclo degli scarti, raccolta, monitoraggio e analisi delle performance di stampaggio, innovazione delle tecniche di stampaggio, automazione spinta delle movimentazioni a bordo macchina e dei controlli visivi
Ricerca nuovi materiali plastici	sperimentazioni e collaborazioni con fornitori e clienti nell'innovazione di prodotto nuovo e metal replacement
Qualità di prodotto	prevenzione delle problematiche tramite Design for Manufacturing, analisi strutturale e simulazione di stampaggio, incremento della conoscenza tecnico scientifica in ambito meccanico e plastica

Nel corso del 2015 sono state svolte attività di ricerca e sviluppo per la creazione di nuove tecnologie altamente innovative nel mondo dell'automazione industriale e in particolare per la produzione di stampi. Il progetto, dal titolo "Flexible manufacturing system for the molds", mira a integrare in una unica isola di lavoro macchine utensili di diversa natura al fine di ottenere un ciclo produttivo innovativo, maggiormente performante e dalle elevate prestazioni per la diversificazione dei prodotti in maniera flessibile. Il progetto è inserito a pieno titolo nello sviluppo del piano industriale della Società che prevede l'innovazione di processo tramite sistemi di produzione flessibile per la diversificazione di prodotto.

## Mercati e clienti

I principali settori di sbocco dei prodotti della Nuova Termostampi<sup>1</sup> sono quello elettromeccanico e meccanotessile. L'Azienda sta attuando da anni una strategia di diversificazione dei segmenti di mercato serviti attraverso continue innovazioni di processo e di materiali, che consentono al cliente l'introduzione delle materie plastiche anche in progetti finora dominati dai prodotti metallici.

Ripartizione percentuale fatturato per settore			
Settore	2015	2014	2013
Elettromeccanico	55%	61%	60%
Meccanotessile	25%	22%	28%
Elettrodomestico	7%	2%	2%
Automotive	6%	7%	5%
Trasporti	4%	3%	1%
Altro	3%	5%	4%

<sup>1</sup> Termostampi Rom non ha clienti propri; tutta la sua produzione è acquistata da Nuova Termostampi.



La maggior parte degli scambi commerciali avviene all'interno dell'Unione Europea.

<b>Ripartizione percentuale fatturato per area geografica</b>			
<i>Area geografica</i>	<i>2015</i>	<i>2014</i>	<i>2013</i>
Italia	65,9%	68,6%	68,6%
Europa (senza Italia)	33,9%	31,3%	31,4%
Resto del Mondo	0,2%	0,3%	-

I clienti della società sono circa 70; il 92% del fatturato è concentrato su 9 società multinazionali.

## I fornitori

I fornitori della Nuova Termostampi e della Termostampi Rom sono circa 900, per un importo pari nell'anno 2015 a circa 7,59 milioni di euro<sup>2</sup>.

Larga parte dei fornitori sono italiani; tutti sono situati in paesi dell'Unione Europea.

<b>Localizzazione geografica fornitori</b>				
	<i>Numero</i>		<i>Importo</i>	
Italia	456	94,6%	6.752.107	86,0%
Germania	11	2,3%	562.849	7,2%
Francia	4	0,8%	462.980	5,9%
Austria	1	0,2%	34.420	0,4%
Inghilterra	3	0,6%	16.706	0,2%
Altri paesi UE	7	1,4%	23.109	0,3%
Totale	482	100,0%	7.852.172	100,0%

Per quanto riguarda la classificazione per categorie:

<b>Categorizzazione fornitori</b>		
	<i>Numero</i>	<i>Importo</i>
Materie prime e semilavorati	152	5.809.157
Manutenzioni, riparazioni, accessori di reparto	180	448.763
Energia e utenze	5	428.331
Lavorazioni presso terzi	24	410.917
Trasporti	17	311.147
Spese generali, amministrative e commerciali	70	296.981
Consulenza e Formazione	23	104.333
Sicurezza e ambiente	11	42.542
Totale	482	7.852.172

La qualifica dei fornitori nel biennio 2014-15 è stata gestita secondo i requisiti e le procedure del Sistema Qualità aziendale, arricchiti progressivamente di aspetti socio-ambientali (Rohs, Reach, Conflict Mineral, ecc.). Per il biennio 2016-17 l'Azienda si è posta l'obiettivo di effettuare una revisione del Manuale per la qualità delle forniture e di effettuare una mappatura dei fornitori dotati di certificazioni socio-ambientali.

<sup>2</sup> Si precisa che non vengono compresi i fornitori locali di Termostampi Rom, che sono comunque poco significativi sia per numero che per importo.

# ATTUAZIONE DEI PRINCIPI DEL GLOBAL COMPACT

## DIRITTI UMANI

### PRINCIPI GLOBAL COMPACT

*Principio 1: promuovere e rispettare i diritti umani universalmente riconosciuti nell'ambito delle rispettive sfere di influenza.*

*Principio 2: assicurarsi di non essere, seppure indirettamente, complici negli abusi dei diritti umani.*

### Politiche e obiettivi

Nuova Termostampi e Termostampi Rom operano direttamente in Italia e in Romania, entrambi paesi con una legislazione che tutela i diritti umani.

Tutti i fornitori delle due aziende hanno sede in paesi dell'Unione Europea.

Non risultano sussistere specifiche situazioni ad elevato rischio in tale ambito.

Fino alla fine del 2015 non è stato ritenuto necessario dotarsi una politica formalizzata in materia. L'Azienda si è impegnata a rispettare le norme in tale ambito di codici etici di aziende clienti.

Per il biennio 2016-17 l'Azienda si è posta gli obiettivi di:

- definire norme generali di comportamento in materia nell'ambito di un proprio codice etico;
- formalizzare la propria politica in materia;
- completare il processo - già avviato nel 2015 - di ampliamento degli ambiti della mappatura e della qualifica dei fornitori anche ai temi relativi al rispetto dei diritti umani.

### Informazioni di rilievo

Il riferimento aziendale per le tematiche legate ai diritti umani è l'Assistente alla Direzione con delega alle tematiche di Responsabilità Sociale di Impresa di Nuova Termostampi, figura introdotta nel 2014.

Nuova Termostampi e Termostampi Rom non utilizzano intenzionalmente minerali quali tantalio, tungsteno, stagno e oro provenienti dalla zona geografica delimitata come "Regione dei Conflitti", che comprende la Repubblica Democratica del Congo e i paesi limitrofi, la cui estrazione e commercializzazione può finanziare, direttamente o indirettamente, la violazione dei diritti umani o portare benefici a gruppi armati in quei paesi. Nel corso del biennio sono state richieste informazioni ai propri fornitori di componenti, ricevendo formali dichiarazioni di non presenza di tali minerali nei prodotti utilizzati da Nuova Termostampi e Termostampi Rom.

Nel biennio 2014-15 nessuna sanzione è stata erogata a Nuova Termostampi o a Termostampi Rom per violazioni a leggi o regolamenti né sono stati avviati procedimenti legali o sono state ricevute segnalazioni in relazione al mancato rispetto dei diritti umani.

## LAVORO

### PRINCIPI GLOBAL COMPACT

*Principio 3: sostenere la libertà di associazione dei lavoratori e riconoscere il diritto alla contrattazione collettiva.*

*Principio 4: sostenere l'eliminazione di tutte le forme di lavoro forzato e obbligatorio*

*Principio 5: sostenere l'effettiva eliminazione del lavoro minorile*

*Principio 6: sostenere l'eliminazione di ogni forma di discriminazione in materia di impiego e professione*

### Politiche e obiettivi

L'attività produttiva di Nuova Termostampi e Termostampi Rom avviene in Italia e in Romania, paesi con una legislazione che prevede una rigorosa tutela dei diritti dei lavoratori.

La Direzione aziendale ritiene fondamentale fornire ai dipendenti un luogo di lavoro salubre e sicuro, conforme ai requisiti legali vigenti in tema di sicurezza sul lavoro, evitare il lavoro minorile o forzato e ogni forma di discriminazione, favorire l'esercizio della rappresentanza sindacale, assicurare un continuo miglioramento organizzativo e di competenze attraverso l'applicazione di strumenti gestionali e della formazione, nella prospettiva della valorizzazione del capitale umano. Tale posizione verrà formalizzata in un documento di politica aziendale nel corso del 2016.

Nel 2015 la Nuova Termostampi ha avviato un progetto per il miglioramento della gestione e della valorizzazione delle Risorse umane. Il progetto prevede, sulla base di una mappatura delle competenze chiave richieste ai diversi profili aziendali e l'individuazione dei gap esistenti, la strutturazione di percorsi formativi e professionali ad hoc, la definizione di criteri oggettivi per stabilire le retribuzioni e gli incentivi e per valutare il comportamento, il potenziamento della comunicazione interna. Il progetto si svilupperà nel corso del 2016-17.

In questo stesso biennio è intenzione dell'Azienda effettuare un'analisi di possibili misure di welfare aziendale da introdurre per il personale.

### Profilo del personale

#### ***Il personale della Nuova Termostampi***

Al 31 dicembre 2015 il personale dipendente della Nuova Termostampi (di seguito in alcuni casi abbreviata in NTS) era costituito da 84 persone, una in più rispetto all'anno precedente. L'azienda non si avvale di collaboratori con altre tipologie contrattuali, salvo che per le funzioni di Direzione Generale che sono svolte dal Presidente e dal Vice Presidente del Consiglio di Amministrazione.

Tutti i dipendenti sono inquadrati secondo il Contratto Nazionale delle Materie Plastiche e Gomma.

Consistenza organico al 31/12 nel triennio 2013-15			
Tipologia di contratto	2015	2014	2013
Tempo indeterminato	82	79	80
Tempo determinato	1	3	4
Apprendistato	1	1	-
Totale	84	83	84

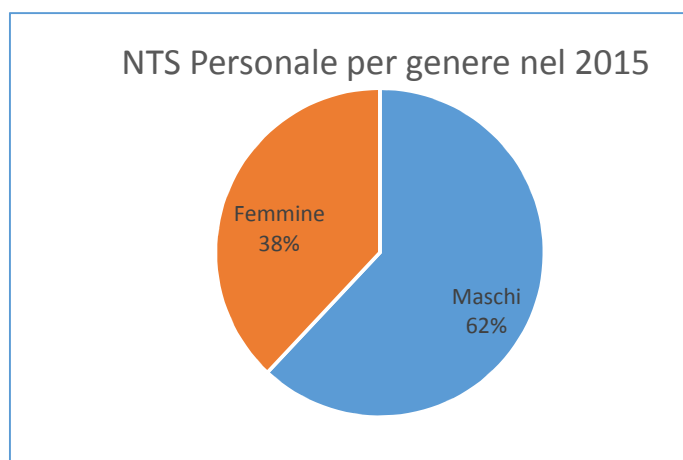
<b>Organico medio nel triennio 2013-15</b>			
	2015	2014	2013
Totale	82	85	82

La dinamica del personale è principalmente legata ai contratti a tempo determinato, utilizzati per gli addetti produttivi di base nella gestione dei picchi produttivi.

<b>Variazioni personale nel biennio 2014-15</b>			
	2015	2014	
N. entrati	10	12	
<i>contratti a tempo indeterminato</i>		-	1
<i>contratti a tempo determinato</i>		10	10
<i>contratti di apprendistato</i>		-	1
N. usciti	6	14	
<i>dimissioni</i>		-	-
<i>scadenza contratti a tempo determinato</i>		5	13
<i>licenziamento</i>		-	-
<i>pensionamento</i>		1	-
<i>morte</i>		-	1

<b>Tasso di turnover complessivo nel biennio 2014-15</b>			
		2015	2014
entrati + usciti			
----- X 100		19,5%	30,6%
organico medio			

<b>Composizione organico medio per qualifica professionale</b>		
Genere	2015	2014
Maschi	51	50
Femmine	31	35
Totale	82	85

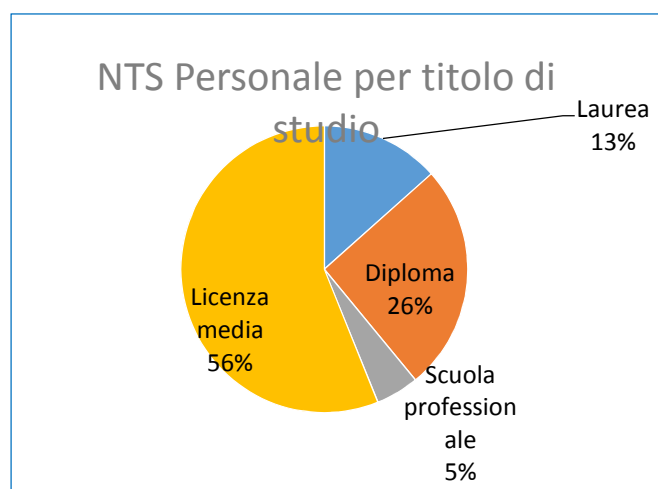


Le qualifiche professionali previste in Nuova Termostampi sono Quadro, Impiegato e Operaio; in tabella sono riportati i relativi dati.

<b>Composizione organico medio per qualifica professionale</b>		
<i>Qualifica</i>	<i>2015</i>	<i>2014</i>
Quadro	9	9
Impiegato amministrativo/commerciale	7	7
Impiegato tecnico	15	14
Operaio officina	11	10
Operaio servizi accessori	7	6
Operaio stampaggio	33	39
<b>Totale</b>	<b>82</b>	<b>85</b>

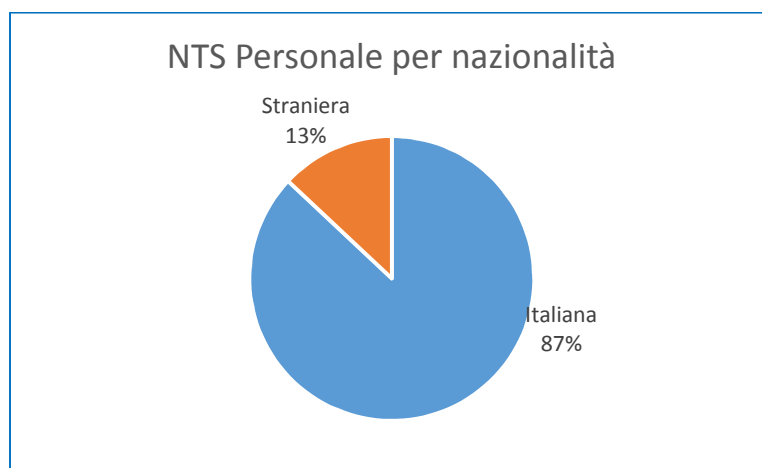
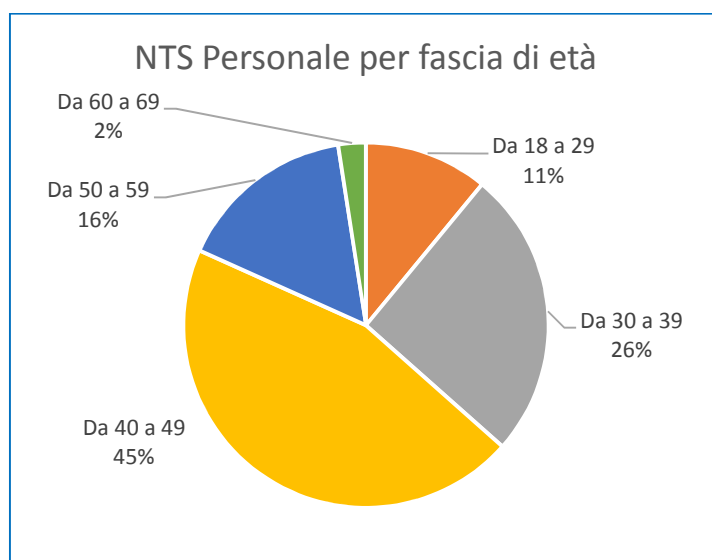
Per quanto riguarda la composizione del personale per titolo di studio, va segnalato che la percentuale di laureati in rapporto al numero complessivo di quadri e impiegati è in costante aumento negli ultimi anni, ponendosi al 40% a fine 2015. Tra i nuovi entrati degli ultimi anni vi sono diversi laureati in ambito ingegneristico, profili scelti per seguire lo sviluppo tecnico e l'efficientamento produttivo. È volontà dell'azienda aumentare ulteriormente il numero di laureati in organico nel corso dei prossimi anni.

<b>Composizione organico medio per titolo di studio</b>		
	<i>2015</i>	<i>2014</i>
Laurea	11	10
Diploma	21	23
Scuola professionale	4	5
Licenza media	46	47
<b>Totale</b>	<b>82</b>	<b>85</b>



Di seguito la composizione dell'organico medio per età (anche incrociata con la qualifica professionale) e nazionalità nel 2015.

<b>Composizione organico medio per età e qualifica professionale (2015)</b>			
<i>Fascia di età</i>	<i>Quadro</i>	<i>Impiegato</i>	<i>Operaio</i>
Da 18 a 29	-	3	6
Da 30 a 39	-	11	10
Da 40 a 49	4	7	26
Da 50 a 59	4	1	8
Da 60 a 69	1	-	1
<b>Totale</b>	<b>9</b>	<b>22</b>	<b>51</b>



### ***Il personale della Termostampi Rom***

Al 31 dicembre 2015 il personale dipendente della Termostampi Rom (di seguito in alcuni casi abbreviata in TRO) era costituito da 75 persone.

<b>Consistenza organico al 31/12</b>		
<i>Tipologia di contratto</i>	<b>2015</b>	<b>2014</b>
Tempo indeterminato	74	57
Tempo determinato	1	16
<b>Totale</b>	<b>75</b>	<b>73</b>

<b>Variazioni personale nel biennio 2014-15</b>			
	<b>2015</b>	<b>2014</b>	
<b>N. entrati</b>	<b>95</b>	<b>56</b>	
<i>contratti a tempo indeterminato</i>	27	9	
<i>contratti a tempo determinato</i>	68	47	
<b>N. usciti</b>	<b>93</b>	<b>52</b>	
<i>dimissioni</i>	82	44	
<i>scadenza contratti a tempo determinato</i>	11	8	

<i>licenziamento</i>	0
<i>pensionamento</i>	0
<i>morte</i>	0

#### Organico medio nel biennio 2014-15

	2015	2014
Totale	72	69

#### Tasso di turnover complessivo nel biennio 2014-15

	2015	2014
entrati + usciti ----- X 100 organico medio del periodo	261	156

La Termostampi Rom presenta un alto tasso di turnover: trovandosi in una zona ad alta densità industriale, subisce una notevole mobilità di persone che passano da un'azienda all'altra. Da segnalare la presenza nelle immediate vicinanze di aziende multinazionali che ospitano migliaia di lavoratori e che, in occasione di campagne di assunzione, assorbono tutta la capacità lavorativa presente in zona. Nel corso degli anni si sono attuate diverse politiche di incentivazione salariale e meritocratica, oltre al servizio navetta che trasporta i dipendenti in azienda, con l'intento di mantenere almeno lo "zoccolo duro" dei dipendenti. Purtroppo la saturazione di personale lavorativo in zona e l'elevata concorrenza con aziende molto grandi non consentono di mantenere la stabilità del personale.

Le assunzioni, i licenziamenti, i rinnovi e gli aumenti retributivi sono registrati nel registro unico online RE.VI.SAL dell'Ispettorato del Lavoro, che ne verifica la correttezza e il rispetto delle normative.

Le qualifiche professionali previste in Termostampi Rom sono Impiegato, amministrativo e tecnico, e Operaio; in tabella sono riportati i relativi dati.

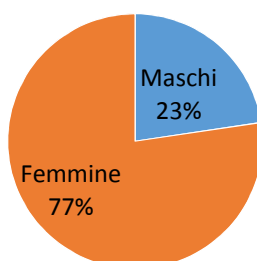
#### Composizione media personale per qualifica professionale

Qualifica	2015	2014
Impiegato amministrativo	3	2
Impiegato tecnico	3	3
Operaio	69	68
Totale	75	73

#### Composizione media personale per genere

Genere	2015	2014
Maschi	17	27
Femmine	58	46
Totale	75	73

TRO Personale per genere nel 2015



<b>Composizione organico medio per titolo di studio</b>		
	<i>2015</i>	<i>2014</i>
Laurea	3	3
Diploma	5	4
Scuola professionale	8	7
Licenza media	59	59
Totale	75	73



### Lavoro forzato e minorile

Il lavoro svolto da tutto il personale impiegato in Nuova Termostampi e in Termostampi Rom è assolutamente volontario, senza che venga adottata alcuna forma di coercizione. Nessun minore ha lavorato nelle due aziende nel biennio 2014-15, fatta eccezione per progetti di alternanza scuola - lavoro, nel pieno rispetto della legge.

### Tutela della salute e della sicurezza sul lavoro

#### **Nuova Termostampi**

La sede aziendale - di recentissima realizzazione - è stata progettata e realizzata prevedendo impianti a servizio dei reparti produttivi che possano garantire i migliori standard di sicurezza. L'azienda ha definito la struttura organizzativa aziendale per la gestione della tutela della salute e sicurezza sul lavoro e un sistema di prevenzione e protezione come richiesto dalla normativa vigente. Il ruolo di responsabile interno in tema di Sicurezza sul lavoro è stato assunto da un Consigliere di Amministrazione a ciò delegato. La figura del Responsabile del servizio di protezione e prevenzione (RSPP) è affidata a un consulente esterno. I lavoratori hanno nominato un proprio Rappresentante per la Sicurezza (RLS).

Viene mantenuto attivo un Documento di valutazione dei rischi anche attraverso un sistema di audit interni ed esterni volti alla verifica della corretta applicazione delle procedure aziendali e della loro adeguatezza.

Nel 2015 la Nuova Termostampi ha aderito a una campagna volontaria di controllo del Servizio Prevenzione e Sicurezza negli Ambienti di Lavoro dell'ATS (Agenzia di Tutela della Salute) della provincia di Bergamo. L'obiettivo della campagna era di verificare lo stato dell'arte delle



aziende del settore materie plastiche e raccogliere le “best practices”. Nel corso dell’anno quindi l’Azienda ha subito un audit esterno da parte della stessa ATS. La valutazione finale è stata positiva: non sono state rilevate Non Conformità e sono state formulate solo proposte di miglioramento, che l’Azienda si è impegnata ad attuare.

Relativamente agli infortuni sul lavoro, di seguito si presentano i dati relativi all’ultimo biennio:

<b>Dati infortuni Nuova Termostampi nel biennio 2014-15</b>		
<i>Indici infortuni</i>	<i>2015</i>	<i>2014</i>
N. infortuni	4	3
Giorni di assenza complessivi	39	75
Durata media	11	25
<hr/>		
Indice di gravità con metodo INAIL ( <i>gg infortuni/ore lavorate</i> ) *1.000	0,28	0,53
Indice di gravità medio INAIL per la categoria	2,01	2,01
<hr/>		
Indice di frequenza con metodo INAIL ( <i>n. infortuni/ore lavorate</i> ) *1.000.000	28,58	21,32
Indice di frequenza medio INAIL per la categoria	32,18	32,18

Tutti gli infortuni accaduti nel 2015 si sono determinati durante lo svolgimento di attività accessorie alla lavorazione principale (ad es. montaggio scaffali, preparazione scatole, ecc.) e sono di lieve entità.

Sia l’indice di gravità che quello di frequenza degli infortuni sono ben al di sotto degli indici medi INAIL per la categoria “Industria delle materie plastiche e gomma”.

### **Termostampi Rom**

L’azienda ha designato la figura del Responsabile per la sicurezza sul lavoro e ottempera agli obblighi normativi in tale ambito quali:

- valutazione dei rischi
- nomina del comitato di sicurezza
- formazione primo soccorso (6 persone)
- verifica biennale effettuata dall’Agenzia Nazionale di Salute (DSSP/SANEPID) per illuminazione/rumore/temperatura/umidità nei luoghi di lavoro e verifica della misura dello stirene e polvere areodispersi (ultima verifica 16.12.2014).

Nessun infortunio si è registrato in Termostampi Rom nel biennio 2014/2015; l’ultimo risale al luglio 2011.

### **Libertà di associazione**

L’Azienda non pone alcuna restrizione alla libertà di associazione e partecipazione a Organizzazioni sindacali.

In Nuova Termostampi sono presenti iscritti a due sigle sindacali (Femca-Cisl e Filcea CGIL), in numero pari al 12% nel 2014 e al 18% nel 2015 del totale dei lavoratori.

A tutto il 2015 non è stata presente la Rappresentanza Sindacale Unitaria (RSU), che si è costituita per la prima volta nel corso del 2016.

In Termostampi Rom sono presenti due rappresentanti dei dipendenti, qualificati da corso apposito organizzato dal Ministero del Lavoro, che intervengono in occasione della negoziazione del contratto collettivo unico nazionale (non esistono contratti di categoria) e in caso di modifiche al regolamento interno (obbligatorio per ciascuna azienda).

## Non discriminazione

### **Nuova Termostampi**

In relazione alla presenza in organico di persone appartenenti a categorie protette (ovvero con varie tipologie di disabilità), per le quali la legge italiana prevede specifici obblighi di assunzione in proporzione al numero dei dipendenti, la Nuova Termostampi a fine 2015 supera di un'unità il numero minimo previsto.

<b>Dipendenti appartenenti a categorie protette</b>		
	<b>2015</b>	<b>2014</b>
N. assunti appartenenti a categorie protette	6	4
N. minimo dipendenti da assumere	5	5
Differenza rispetto a richieste normative	+1	-1

Per quanto riguarda la diversità di genere, in tabella si riportano i dati relativi alla composizione dell'organico della Nuova Termostampi per qualifica e genere. Complessivamente la componente femminile rappresenta circa il 40% del personale, con una forte presenza nelle qualifiche di impiegato amministrativo/commerciale e di operaio stampaggio e una presenza quasi nulla in qualifiche tecniche (impiegato tecnico). Il 22,2% dei quadri sono di genere femminile. In tabella non sono rappresentate le funzioni di Direzione Generale, che sono svolte dal Presidente (donna) e dal Vice Presidente (uomo) del Consiglio di Amministrazione.

<b>Composizione organico medio per qualifica e genere</b>				
<b>Qualifica professionale</b>	<b>2015</b>		<b>2014</b>	
	<b>N. totale</b>	<b>% donne su totale</b>	<b>N. totale</b>	<b>% donne su totale</b>
Quadro	9	22,2%	9	22,2%
Impiegato amm./comm.	7	71,4%	7	71,4%
Impiegato tecnico	15	6,7%	14	7,1%
Operaio officina	11	-	10	-
Operaio servizi accessori	7	28,6%	6	33,3%
Operaio stampaggio	33	63,6%	39	64,1%
Totale	82	37,8%	85	41,2%

Le retribuzioni vengono determinate senza alcuna distinzione di genere. I dati relativi sono riportati nella successiva tabella; le differenze che risultano dipendono esclusivamente da anzianità di servizio e da responsabilità attribuite.

<b>Rapporto % tra retribuzione media donne e uomini per livelli contrattuali</b>		
<b>Livello</b>	<b>2015</b>	<b>2014</b>
Quadri	89,8%	89,5%
A - impiegati	81,3%	81,1%
C - impiegati	86,5%	85,5%
D - operai/impiegati		
E - operai/impiegati	94,7%	95,4%
F - operai/impiegati	97,2%	97,2%
G - operai	108,2%	108,5%
H - operai	101,1%	101,3%

### **Termostampi Rom**

L'analisi relativa a Termostampi Rom verrà integrata nella prossima edizione della COP.

## Livelli retributivi

### **Nuova Termostampi**

Nella tabella seguente si indica il rapporto tra le retribuzioni medie lorde dei dipendenti per qualifica professionale e le retribuzioni minime previste dal contratto applicato (Contratto Nazionale delle Materie Plastiche e Gomma).

<b>Rapporto % tra retribuzione media e retribuzioni minime contrattuali</b>		
<i>Qualifica professionale</i>	<i>2015</i>	<i>2014</i>
Quadro	176,9%	175,1%
Impiegato amministrativo/commerciale	109,6%	108,0%
Impiegato tecnico	127,8%	130,0%
Operaio officina	132,3%	137,7%
Operaio servizi accessori	116,4%	115,2%
Operaio stampaggio	106,6%	106,0%

### **Termostampi Rom**

La media delle retribuzioni in Termostampi Rom nel 2015 è di RON 1.708, importo superiore del 63% rispetto allo stipendio minimo nazionale al 31/12/2015 di RON 1.050.

## Comunicazione interna

### **Nuova Termostampi**

La Direzione effettua un incontro con frequenza almeno semestrale con tutte le persone in forza alla Nuova Termostampi di informazione sulla situazione economico produttiva dell'Azienda e la strategia industriale e di mercato.

Vengono inoltre realizzati incontri quadrimestrali tra la Direzione e le figure responsabili di specifiche aree funzionali al fine di condividere stimoli innovativi e di miglioramento continuo di prodotto e di processo.

È stata istituita una bacheca aziendale in zona adibita a "pausa caffè" in cui vengono affisse informazioni di diversa natura (politica per la qualità, norme interne, normative legislative, note organizzative, di sicurezza e salute, argomenti su problematiche tecniche e/o di qualità per sensibilizzazione alla qualità di prodotto, ecc.).

Nel biennio è stata inoltre istituita la "cassetta rossa delle idee", in cui i collaboratori possono inserire in forma anonima proposte e critiche.

Non mancano momenti con marcato significato aggregativo rivolti a tutto il personale quali, nel 2015, la visita a EXPO 2015 e, ogni anno, la cena di Natale aziendale.

## Controlli, cause legali e sanzioni

Nel 2015 Termostampi Rom è stata soggetta a un controllo su rapporti di lavoro da parte dell'Autorità competente.

Nel biennio 2014-15 nessuna sanzione è stata erogata a Nuova Termostampi o a Termostampi Rom per violazioni a leggi o regolamenti né sono stati avviati procedimenti legali in materia di diritti del lavoro.

## AMBIENTE

### PRINCIPI GLOBAL COMPACT

*Principio 7: sostenere un approccio preventivo nei confronti delle sfide ambientali*

*Principio 8: intraprendere iniziative che promuovano una maggiore responsabilità ambientale*

*Principio 9: incoraggiare lo sviluppo e la diffusione di tecnologie che rispettino l'ambiente*

### Politiche e obiettivi

Gli aspetti ambientali diretti dell'attività della Nuova Termostampi e della Termostampi Rom che hanno impatti più rilevanti sull'ambiente sono:

- il consumo di risorse naturali non rinnovabili (energia elettrica, metano, acqua)
- il consumo di materie prime
- l'utilizzo e la gestione delle sostanze pericolose
- le emissioni in atmosfera.

Tra gli aspetti indiretti quelli che determinano un impatto più significativo sono:

- le prestazioni ambientali dei fornitori in generale
- le emissioni di CO<sub>2eq</sub> e il traffico indotto per i vettori di trasporto e spedizione.

La Nuova Termostampi nella Dichiarazione della Politica Aziendale del 2011 si è impegnata ad analizzare gli aspetti ambientali e minimizzare i relativi impatti, partendo dallo scrupoloso rispetto della legislazione e garantendo che le attività svolte in azienda non abbiano effetti negativi sulla società o sull'ambiente.

L'Azienda vuole mantenere uno spirito proattivo e trasparente nei confronti dei diversi Enti di controllo e delle parti interessate e cercare di sensibilizzare alla responsabilità ambientale i dipendenti, i propri fornitori e i clienti.

I principali impegni per i prossimi anni di Nuova Termostampi sono:

<i>Obiettivo</i>	<i>Strumenti di attuazione</i>
Ridurre il consumo di risorse non rinnovabili (energia elettrica, acqua, metano) invertendo l'andamento attuale di crescita	Incremento delle azioni volte alla sensibilizzazione di tutti i dipendenti, consulenti e fornitori esterni in merito al risparmio delle risorse non rinnovabili (istruzioni specifiche, istituzione bacheca informativa Ambiente, coinvolgimento capi reparto) Completamento della sostituzione dell'illuminazione con luci LED Valutazione della fattibilità tecnico-economica degli interventi suggeriti dalla Diagnosi energetica del dicembre 2015
Efficientare il consumo di materie prime e materiale ausiliario	Individuazione di criteri di progettazione e soluzioni tecnologiche che permettano la riduzione di sprechi di materia prima Sensibilizzazione di altri clienti al fine di ridurre il consumo di imballaggi, introducendo, là dove possibili, strategie di riuso degli imballaggi o di reso Incremento delle azioni di sensibilizzazione verso tutti i dipendenti in merito al risparmio delle materie ausiliarie d'ufficio (carta, toner, ecc.) Introduzione di criteri ambientali nell'acquisto della carta di ufficio (es. FSC, PEFC o Ecolabel)

Ridurre l'utilizzo di sostanze pericolose	Valutazione della possibilità tecnica di sostituire o diminuire l'utilizzo di alcune sostanze pericolose in produzione o negli impianti a servizio
	Previsione di una sensibilizzazione e informazione continua rispetto al rischio ambientale di una scorretta gestione delle sostanze pericolose
Incrementare la percentuale di fornitori qualificati anche rispetto a criteri ambientali	Realizzazione della mappatura dei fornitori rilevanti per l'ambiente e definizione di specifici criteri e informazioni da richiedere
	Aggiornamento della valutazione dei fornitori rilevanti per l'ambiente compresi i diversi trasportatori e spedizionieri
	Programmazione di verifiche ispettive anche su aspetti ambientali presso i fornitori con rischi più rilevanti e/o la formalizzazione di specifici requisiti ambientali nei contratti e nei capitolati di fornitura

Nei prossimi paragrafi si effettua una dettagliata rendicontazione su quanto realizzato dalla Nuova Termostampi per gestire i diversi aspetti ambientali e i relativi impatti. Per Termostampi Rom si fornisce una descrizione meno analitica in un box posto alla fine di questa sezione, che verrà arricchita nella prossima edizione della COP.

## Gestione ambientale

La Nuova Termostampi ha individuato un responsabile interno della gestione ambientale. Dal punto di vista della gestione ambientale negli ultimi due anni, la Nuova Termostampi ha progressivamente integrato nel proprio Sistema Qualità e nel Piano di emergenza aziendale specifiche procedure o prassi di gestione ambientale, implementando inoltre puntuali monitoraggi dei consumi energetici, di acqua, di materie prime e ausiliarie, delle sostanze pericolose, dei rifiuti prodotti. Al momento si ritiene importante l'integrazione e l'ampliamento del Sistema Qualità con specifici aspetti socio-ambientali e in conformità alle diverse norme internazionali e standard di riferimento, sebbene non è ritenuto prioritario l'ottenimento della certificazione ambientale.

Nel 2015 un consulente esterno incaricato dall'azienda ha provveduto a effettuare un'approfondita verifica della conformità alle normative e alle prescrizioni legali delle strutture e delle attività della Nuova Termostampi. Tale valutazione è risultata positiva e ha permesso inoltre di aggiornare l'individuazione degli aspetti ambientali dell'azienda, valutare la loro rilevanza, analizzare il contesto in cui opera l'azienda e gli impatti ambientali ad essi correlati. Infine sono stati individuati obiettivi e predisposti indicatori per il monitoraggio delle performance ambientali. I risultati del lavoro sono stati sintetizzati in un documento, la Relazione Ambientale 2015, che è stato volutamente concepito come un'Analisi Ambientale Iniziale.

L'azienda, oltre alle misure tecnico gestionali di prevenzione dei rischi di inquinamento e danno ambientale (vasche di contenimento, impianti di aspirazione e abbattimento inquinanti, piano manutenzione, sistemi di allarme e/o fermo impianti), sta completando la redazione di un Piano per la Gestione delle Emergenze quali rischio incendio, alluvioni ed eventi naturali, sversamento sostanze chimiche. È stata inoltre installata la "cassetta rossa delle idee" dove i dipendenti possono inserire in forma anonima idee e critiche anche su temi quali ambiente ed energia. Tale iniziativa non ha avuto riscontri significativi, si stanno quindi valutando iniziative informative e formative per promuoverne l'utilizzo.

## Consumi energetici diretti

### Energia elettrica

L'energia elettrica è utilizzata per tutte le attività dell'azienda, quali il funzionamento degli impianti produttivi alimentati con corrente elettrica, il funzionamento degli impianti ausiliari (es. caldaia, illuminazione) e le attività di ufficio. I consumi di energia elettrica sono monitorati attraverso il puntuale controllo e la registrazione dei dati presenti sulle bollette dell'ente erogatore e mensilmente l'azienda effettua una lettura di controllo al fine di verificare i quantitativi fatturati.

La Nuova Termostampi rientra nella definizione di "aziende grandi energivore" come definite dal Decreto Legislativo 4 luglio 2014 n.102, quindi a fine 2015 ha fatto redigere la Diagnosi Energetica dell'azienda, che ha permesso di evidenziare le ulteriori opportunità di efficientamento energetico.

Nel 2015 si è iniziata una progressiva sostituzione del sistema di illuminazione sia dei reparti produttivi sia del cortile con lampade a tecnologia LED, per i quali l'azienda avrà diritto a Titoli di efficienza energetica (Certificati bianchi).

Nel 2015 si è provveduto all'ordinaria manutenzione dell'impianto solare fotovoltaico installato sul tetto del capannone nel 2011 utilizzando gli incentivi dell'allora "Conto Energia". L'impianto prevede una potenza di picco di 188,6 KWp ed è costituito da 820 moduli in silicio policristallino da 230 Wp di potenza ciascuno, che fanno capo a 2 inverters Siemens 100M, con una produzione annuale prevista in fase di progettazione di 205.000 KWh.

Nel 2014 il consumo in KWh/anno della Nuova Termostampi aveva registrato una diminuzione dell'8,2% rispetto all'anno 2013 imputabile a una diminuzione della produzione. Nel 2015 si registra un aumento del 12,6% rispetto al 2014 e del 4,4% rispetto al 2013. Non avendo effettuato interventi impiantistici di rilievo nell'ultimo biennio, questi andamenti sono spiegabili con l'andamento dell'attività produttiva caratterizzata da picchi di produzione e dalle contingenze di mercato degli ultimi anni, come confermato dall'indicatore "Consumo in kWh di energia elettrica/ ore macchina lavorate anno" che rapporta il consumo alla reale attività produttiva.

I consumi di energia elettrica e il relativo indicatore nell'ultimo biennio sono indicati nella seguente tabella.

	Consumo energia elettrica		
	2015	2014	2013
KWh consumati	2.766.947	2.456.498	2.676.335
ore macchina /anno	112.877	109.312	126.744
kWh consumati anno / ore macchina anno	24,51	22,47	21,12

L'impianto fotovoltaico permette di autoprodurre una quota parte della corrente elettrica di cui l'azienda ha bisogno e di cedere la rimanente parte alla rete. Di seguito si presentano i dati relativi ai KWh prodotti nell'ultimo biennio.

KWh	Autoproduzione energia elettrica	
	2015	2014
prodotti / anno	209.780	188.313
prodotti e consumati / anno	182.177	155.098
prodotti e ceduti alla rete / anno	27.603	33.213

## Gas naturale

Il gas naturale (metano) è usato per il riscaldamento della struttura (uffici e capannone) e parzialmente per il riscaldamento dell'acqua utilizzata nella sede. Nel 2010 l'azienda ha installato sul tetto del capannone un impianto solare termico per il riscaldamento di una quota parte dell'acqua che viene utilizzata in produzione. Il consumo di metano è monitorato attraverso le bollette e un puntuale monitoraggio mensile del contatore.

Nel 2015 si è registrato un aumento del consumo di mc di metano del 40,0% rispetto al 2014 (anno che aveva segnalato un calo di 37,3% rispetto al precedente) riportando il consumo ad un livello di poco superiore a quello del 2013.

Anche l'indicatore "Media giornaliera cioè mc prelevati/giorni effettivi/anno" presenta questo andamento.

	Consumo Gas Naturale		
	2015	2014	2013
Nmc consumati	51.010	36.437	58.155
Nmc consumati /giorni lavorativi effettivi* anno	246,4	159,1	209,1

\*conteggio DRILE

## Carburanti

Il parco automezzi aziendale è composto da soli tre veicoli (2 autovetture e 1 furgone) alimentati a gasolio. Il furgone (Fiat Ducato del 1997) è utilizzato solo per piccoli tragitti (meno di 100 Km / anno). Il consumo di carburante non è attualmente monitorato, si registrano solo i costi mensili. Non si è ritenuto significativo il monitoraggio di questi dati ai fini di un bilancio energetico e delle emissioni di CO<sub>2</sub> che si possono considerare trascurabili in confronto con l'attività produttiva.

Il trasporto e la spedizione delle materie prime e dei prodotti sono infatti effettuati mediante vettori esterni (ditte specializzate di trasportatori e spedizionieri).

## Bilancio energetico (consumi diretti)

Di seguito si presenta il consumo energetico della Nuova Termostampi nell'ultimo biennio calcolato in GJ. Il bilancio dei consumi diretti ha considerato il consumo di energia elettrica e di metano, il consumo energetico relativo alla quota parte di autoproduzione dall'impianto fotovoltaico e non ha compreso i consumi di carburante dei tre veicoli aziendali (in quanto irrilevanti).

I fattori di conversione utilizzati sono stati i seguenti:

- 1 kWh = 3.600.000 J indipendentemente dalla forma di energia (elettrica o termica)
- 1Nmc metano = 9,6 kWh

<b>Consumi energetici diretti</b>		
	<i>2015</i>	<i>2014</i>
<b>Consumo energia elettrica</b>		
KWh consumati / anno	2.766.947	2.456.498
GJ consumati /anno	9.961	8.843
<b>Autoproduzione energia elettrica</b>		
KWh consumati / anno	182.177	155.098
GJ consumati/anno	66	56
<b>Consumo gas naturale</b>		
Nmc consumati /anno	51.010	36.437
GJ consumati/anno	176	126
<b>Totale consumi energetici diretti</b>		
GJ consumati /anno	10.203	9.025
GJ consumati /anno/ K€ fatturato*	0,81	0,64

\*Fatturato bilancio CEE+ variazione rimanenze prodotti- fatturato da Termostampi ROM prodotti

### Consumo di acqua

L'acqua in Nuova Termostampi è prelevata dall'acquedotto ed è utilizzata per usi civili, per il sistema antincendio e per la produzione.

L'utilizzo civile è limitato ai servizi igienici e locale mensa, alla pulizia dello stabilimento (effettuata da una ditta esterna) e alla pulizia delle attrezzature.

In produzione l'acqua è utilizzata: per le macchine di stampaggio che utilizzano olio idraulico e sono dotate di un impianto a circuito chiuso con acqua a 25°C, per il raffreddamento dell'olio utilizzato; per l'impianto a circuito chiuso con acqua a 15°C per il raffreddamento degli stampi; per le macchine fresatrici e le rettifiche nel reparto costruzione stampi che utilizzano acqua emulsionata per il raffreddamento degli utensili; per la macchina per il lavaggio a ultrasuoni.

I sistemi di distribuzione a circuito chiuso permettono una salvaguardia della risorsa; inoltre l'impianto idrico è recente e viene periodicamente controllato. In caso di rottura delle tubazioni nei reparti produttivi esistono sonde per interrompere il flusso dell'acqua, al fine di non sprecare acqua o creare danni alle strutture.

<b>Consumo di acqua</b>			
	<i>2015</i>	<i>2014</i>	<i>2013</i>
mc prelevati da acquedotto pubblico	1.242	1.136	1.143
media giornaliera (giorni lavorativi effettivi*) mc	4,84	4,84	5,09

\*conteggio DRILE

Il consumo di acqua è stazionario nel 2014 rispetto al 2013, con un lieve aumento del 9,3% nel 2015.

Andamento rispecchiato anche dall'indicatore "Media mc prelevati/giorni effettivi/anno" come si può vedere dai dati presentati nella tabella precedente.



## Utilizzo materie prime, materie ausiliarie e di sostanze pericolose

### **Materie prime**

Le principali materie prime utilizzate dalla Nuova Termostampi sono:

Per la costruzione stampi:	Per la produzione manufatti in plastica:
<ul style="list-style-type: none"><li>▪ Acciaio</li><li>▪ Alluminio</li><li>▪ Rame</li></ul>	<ul style="list-style-type: none"><li>▪ Termoplastico</li><li>▪ Termoindurente</li></ul>

Le materie prime sono verificate all'ingresso sia dal punto di vista qualitativo sia per i requisiti di tracciabilità richiesti dai clienti.

Attualmente il consumo annuale delle materie prime viene calcolato sulla base dei dati di acquisto ed è analizzato per specifica tipologia.

Le materie prime metalliche (acciaio, alluminio e rame) vengono utilizzate per la produzione e la lavorazione di stampi, e quindi confrontate con il prodotto d'esercizio dell'officina meccanica; le materie plastiche vengono utilizzate nei reparti di stampaggio e quindi confrontate con il prodotto d'esercizio dei suddetti reparti.

Nelle tabelle seguenti si presentano i dati di consumo di materie prime negli ultimi tre anni e dei relativi indicatori "Kg utilizzati (per tipologia) anno raffrontati con il valore del prodotto d'esercizio di competenza".

<b>Consumo materie prime</b>			
	<i>2015</i>	<i>2014</i>	<i>2013</i>
<b>Metalli per prodotti officina</b>			
Acciaio (kg)	1.215	30	553
Alluminio (kg)	190	410	0
Rame (kg)	875	830	675
Totale (kg)	2.280	1.270	1.228
Prodotto d'esercizio (k€) of	1.981	1.185	1.312
Kg Totali / K€ Officina	1,15	1,07	0,96
<b>Materiali termoindurenti per stampaggio</b>			
Materiali termoindurenti (kg)	1.545.425	1.496.685	1.567.866
Prodotto d'esercizio (k€) td	10.937	10.217	11.158
Kg Totali / K€ TD	141,30	146,49	140,52
<b>Materiali termoplastici per stampaggio</b>			
Materiali termoplastici (kg)	160.975	156.483	186.240
Prodotto d'esercizio (k€) tp	2.532	2.518	2.449
Kg Totali / K€ TP	63,58	62,16	76,04

L'utilizzo di materie prime metalliche segnala un lieve e costante aumento nell'ultimo triennio, quello dei materiali termoindurenti è relativamente costante, mentre per i termoplastici si segnala una diminuzione.

Negli ultimi anni il 95% del materiale termoplastico è stato riciclato all'interno del processo produttivo.

Gli impatti ambientali più rilevanti correlati con le materie prime utilizzate sono di diversi tipologie: quelli indiretti legati al consumo di risorse naturali e alla produzione della stessa materia prima (lavorazioni fornitori di materia prima) e quelli diretti dovuti alla loro successiva lavorazione in azienda. La Nuova Termostampi, come descritto negli obiettivi, sta implementando l'attuale metodologia di valutazione e qualifica dei fornitori e delle forniture con criteri ambientali e nella prossima edizione potrà dare evidenza dei risultati.

### **Materie ausiliarie**

La Nuova Termostampi utilizza le seguenti materie ausiliarie:

- imballaggi (carta cartone, plastica e legno)
- carta d'ufficio
- toner

Nell'ultimo biennio il consumo di imballaggi è sensibilmente diminuito per gli imballaggi in cartone e legno mentre gli imballaggi in plastica, se pur meno utilizzati, hanno segnato una diminuzione solo nel 2014. Di seguito si presentano i dati di consumo per tipologie di prodotto in Kg/anno e dell'indicatore Kg anno di imballaggi confrontato con il prodotto d'esercizio dei reparti di stampaggio, reparti dove si utilizza l'imballo.

	Consumo di imballaggi		
	2015	2014	2013
Cartone (kg)	56.500	59.850	72.468
Legno (kg)	30.850	52.800	67.588
Plastica (kg)	7.339	4.520	7.863
Totale (kg)	94.689	117.170	147.919
Prodotto d'esercizio (k€)	13.469	12.734	13.607
Kg Imballaggi totali / K€	7,03	9,20	10,87

La riduzione nel consumo di imballaggi in cartone e legno si è stata possibile in quanto Nuova Termostampi da alcuni anni concorda con i clienti, quando possibile, la resa dell'imballaggio in cartone e legno al fine di riutilizzarlo al suo interno.

Inoltre per quanto concerne i soli imballaggi in cartone Nuova Termostampi è riuscita con un particolare cliente ad implementare un meccanismo per il quale l'imballaggio viene comprato da Nuova Termostampi per conto del cliente, riempito con i prodotti di Nuova Termostampi per quel cliente, che quindi ritira l'imballaggio pieno e, una volta svuotato il contenuto presso la propria linea di montaggio, riutilizza l'imballo per l'invio del proprio prodotto finito ai propri clienti. Di seguito sono indicati i dati relativi alla percentuale di riuso degli imballaggi in cartone grazie a questo coordinamento.

	Riuso di imballaggi	
	2015	2014
Cartone comprato da NTS e riutilizzato dal cliente (kg)	18.384	15.911
% Cartone comprato da NTS e riutilizzato dal cliente (kg)/Totale cartone comprato da azienda	25%	21%

Per quanto riguarda il consumo di carta e toner in azienda si utilizzano principalmente comunicazioni elettroniche e la stampa dei documenti è utilizzata solo dove essenziale. I consumi annuali di carta di ufficio e di toner sono entrambi in diminuzione nell'ultimo triennio.

	Consumi prodotti d'ufficio		
	2015	2014	2013
Carta (kg)	864	1.124	914
Toner (n.)	91	119	125

### **Sostanze pericolose**

La Nuova Termostampi in produzione utilizza le seguenti sostanze pericolose:

- olii interi;
- olii emulsionabili;
- solventi;
- protettivo;
- alcool modificato;
- fluidi sgrassanti;
- idrossido di sodio.

Per quanto riguarda la gestione tutte le sostanze chimiche sono stoccate al coperto su superfici impermeabilizzate e dotate di apposite vasche di contenimento. In caso di sversamento sono state attivate procedure di gestione emergenza e intervento. I prodotti infiammabili sono conservati in appositi armadi antincendio. Nel 2015 si è provveduto a incrementare il numero di vasche di contenimento nell'area di stoccaggio e a introdurre una procedura di emergenza sversamenti che prevede anche prove pratiche e addestramento.

Negli ultimi anni non ci sono stati episodi di sversamento accidentale

Oltre alle sostanze pericolose utilizzate in produzione, l'azienda utilizza per la gestione della struttura alcuni gas refrigeranti (R410A, R134 A, R22 e R407C) negli impianti a circuito chiuso di condizionamento/essiccazione (si veda in seguito sezione emissioni).

L'azienda ha predisposto contratto d'appalto per la regolare manutenzione, sanificazione e controllo fughe dell'impianto di condizionamento/essiccazione.

Negli ultimi anni si è registrata una forte progressiva diminuzione del consumo complessivo di sostanze pericolose: nel 2015 del 15% rispetto al 2014 e del 47% rispetto al 2013.

Questo è stato possibile grazie all'implementazione di una procedura interna per cui l'olio viene filtrato al 100% una volta l'anno e cambiato una volta ogni 5 anni, salvo il caso in cui, durante il filtraggio annuale, risulti esausto.

Inoltre nel 2015 non è stato necessario procedere allo svuotamento della vasca e sostituzione della soda caustica in quanto l'utilizzo della macchina per il lavaggio stampi è sporadico.

Di seguito si presentano i dati di consumo per le diverse tipologie e anche dell'indicatore "dati di acquisto (L o Kg) rapportato alle ore macchina anno".

<b>Consumo sostanze pericolose</b>			
<i>(in litri /anno)</i>	<i>2015</i>	<i>2014</i>	<i>2013</i>
Olii interi	1.500	2.000	4.000
Olii emulsionabili	252	324	270
Olii ausiliari	425	169	50
Solventi	300	350	450
Protettivo	9	10	10
Alcool modificato	50	45	50
Idrossido di sodio	0	75	0
Consumo totale di sostanze pericolose	2.536	2.973	4.830
Ore macchine	112.877	109.312	126.744
Consumo medio ora (L)/ ore macchine /anno	0,022	0,027	0,038

## Rifiuti

La Nuova Termostampi SpA nello svolgimento delle sue attività produce direttamente i seguenti rifiuti:

- rifiuti speciali non pericolosi
- rifiuti speciali pericolosi
- rifiuti assimilati agli urbani.

L'azienda provvede alla corretta raccolta degli scarti di lavorazione e dei rifiuti speciali in un'area dello stabilimento a ciò adibita provvedendo al relativo smaltimento differenziato secondo le normative vigenti.

Per i rifiuti assimilati agli urbani secondo il Regolamento rifiuti del Comune di Lallio, l'azienda si avvale della raccolta porta a porta secondo il calendario comunale.

Vi sono infine i rifiuti prodotti presso il cliente dovuti principalmente all'imballaggio dei pezzi.

<b>Produzione totale di rifiuti speciali</b>			
	<i>2015</i>	<i>2014</i>	<i>2013</i>
Produzione totale di rifiuti (Kg)	154.675	151.261	215.517

Per monitorare la produzione di rifiuti, l'azienda ha definito due indicatori: il primo monitora "i rifiuti speciali pericolosi prodotti annualmente rispetto alle ore lavorate macchina", il secondo "i rifiuti complessivamente derivanti dall'attività di stampaggio dei particolari plastici (CER 070213, 150101, 150102) rispetto alle ore pressa dell'anno".

Nel 2015 entrambi gli indicatori registrano un decremento significativo.

<b>Produzione rifiuti speciali pericolosi</b>			
	<i>2015</i>	<i>2014</i>	<i>2013</i>
Produzione rifiuti speciali pericolosi (kg)	1.823	6.551	4.929
Ore macchine effettive	112.877	109.312	126.744
Produzione rifiuti pericolosi/ore macchina effettive	0,016	0,060	0,039

<b>Produzione di rifiuti da lavorazioni di stampaggio</b>			
	<i>2015</i>	<i>2014</i>	<i>2013</i>
Produzione rifiuti da stampaggio Kg (CER 070213, 150101, 150102)	142.680	141.280	192.230
Ore utilizzo presse	84.915	79.121	90.666
Produzione rifiuti pericolosi/ore macchina effettive	1,680	1,786	2,120

## Emissioni in atmosfera

Le emissioni in atmosfera generate dalla attività della Nuova Termostampi sono dovute a diverse attività:

- stampaggio a compressione materiale plastico termoindurente
- stampaggio a iniezione materiale plastico termoindurente
- stampaggio materiale termoplastico in granuli
- costruzione e manutenzione degli stampi.

Tutti i reparti di stampaggio sono aspirati e convogliati, previo sistema di abbattimento a filtri al camino denominato E1 (autorizzato da Determina Provinciale). Quindi ci sono altre due emissioni di produzione (autorizzate da Decreto Regionale):

- il camino E2 collegato alla macchina lava stampi
- il camino E3 collegato alla elettroerosione a tuffo e vasche di raffreddamento per trattamenti termici.

Le campagne analitiche annuali per monitoraggio degli inquinanti presenti nelle emissioni in atmosfera dei reparti produttivi (E1, E2 ed E3) hanno sempre evidenziato livelli di molto al di sotto dei valori limiti prescritti dalla normativa e dalle autorizzazioni.

L'impianto di riscaldamento dei capannoni è stato realizzato mediante una caldaia a metano di potenza nominale al focolare pari a 870 KW utilizzata esclusivamente nel periodo invernale per il riscaldamento degli ambienti lavorativi e una caldaia a metano di potenza nominale 175 KW, utilizzata nel periodo estivo a supporto dell'impianto termico solare per la produzione di acqua calda. Le caldaie sono ubicate nel locale caldaie e sono mantenute da ditte esterne specializzate. I controlli fumi negli ultimi due anni hanno confermato il rispetto delle emissioni.

Gli impianti di refrigerazione in Nuova Termostampi sono utilizzati sia per il condizionamento estivo degli ambienti di lavoro e dei magazzini sia per il raffrescamento dell'acqua e degli essiccatori a servizio dei compressori. I quantitativi dei gas refrigeranti contenuti nei circuiti chiusi di questi impianti, dove necessario, sono stati comunicati e inseriti nel registro ministeriale e vengono periodicamente controllati come previsto dalla normativa vigente al fine di evitare fughe di gas.

Nell'ultimo biennio i controlli degli impianti hanno evidenziato l'assenza di fughe e quindi non è stato necessario aggiungere nuovo gas. Di seguito la tipologia dei gas refrigeranti presenti in azienda.



## Fornitori

Nel 2015 si è iniziato un percorso di mappatura dei fornitori e aggiornamento dei requisiti richiesti per la qualifica. Ad oggi il processo ha previsto un aggiornamento del documento Manuale per la Qualità delle Forniture e della check list di valutazione con criteri di tipo ambientale e l'invio ai fornitori significativi, accompagnato da una comunicazione della propria politica in tema ambientale. Nel prossimo anno l'azienda considera di predisporre una prima analisi dei questionari e quindi definire il numero di fornitori verificati e qualificati anche su criteri ambientali.

È intenzione dell'azienda contemporaneamente lavorare sulla formazione interna del personale che effettua le valutazioni o gli audit e sul potenziamento della documentazione (Manuale per la Qualità delle Forniture, codice etico, capitolati e contratti).

## Altre informazioni rilevanti

Le soluzioni acquose utilizzate in produzione e nelle macchine sono smaltite dall'azienda come rifiuti. L'azienda è collettata alla fognatura consortile e non ha scarichi idrici industriali, ma solo scarichi assimilabili ai civili.

Relativamente alle emissioni sonore l'azienda è ubicata in zone classificate come a prevalenza industriale e non si segnalano superamenti dei limiti di emissione indicati dalla normativa vigente.

L'attività aziendale determina un aumento del traffico locale, sia dovuto alla spedizione di merci e prodotti sia per le persone che transitano sul sito aziendale. Si segnala che al momento l'azienda non possiede un monitoraggio di questo fenomeno, ma considerata la posizione della sede aziendale in una zona altamente trafficata, l'impatto della stessa può essere considerato non rilevante.

## Contenziosi

In Nuova Termostampi nell'ultimo biennio rispetto alle tematiche ambientali non vi sono stati malfunzionamenti o emergenze, non si registrano denunce, sanzioni o multe, e non sono pervenuti reclami o altre segnalazioni provenienti dalle parti interessate.

## INFORMAZIONI ESSENZIALI RELATIVE A TERMOSTAMPI ROM

La Termostampi Rom Srl ha sede in una zona a carattere prevalentemente industriale, la “Zona Franca Curtici”, nella provincia di Arad, a circa 1 km dalla località Curtici. La “Zona Franca Curtici” si estende su una superficie di 90 ha ad ovest della Romania, a circa 30 km dall’Ungheria, su un corridoio europeo, in prossimità dei quattro centri doganali. Curtici è il più importante nodo ferroviario della Romania e dista circa 15 km dall’aeroporto Internazionale di Arad.

La Zona Franca Curtici Arad offre alle aziende che vi hanno sede una piattaforma con infrastrutture sviluppate e i seguenti servizi: fornitura di acqua potabile, rete elettrica, drenaggio delle acque piovane, fognature, rete di telecomunicazioni, accesso a internet, illuminazione esterna, le strade interne, strade per i camion, strade di accesso nazionale.

L’intera zona è recintata e sorvegliata da un servizio di vigilanza 24 ore su 24.

Anche i servizi di emergenza, come i vigili del fuoco in caso d’incendio, sono assicurati dal Comune di Curtici (prima fase-intervento breve) o dall’Autorità dei vigili del fuoco della Provincia di Arad.

La sede di Termostampi Rom srl occupa una superficie totale di 5.022 metri quadri su cui è edificato un capannone di 2.901 metri quadri, di cui è anche proprietaria.

In Termostampi Rom si effettuano operazioni di stampaggio particolari in materiale plastico termoindurente e assemblaggio manuale.

L’acqua utilizzata nello stabilimento (uso in produzione - a circuito chiuso - e uso civile) proviene tutta dalla rete urbana di acqua potabile, Apa Canal. Gli scarichi pluviali afferiscono sia alla rete fognaria della Zona Libera Curtici, sia alla rete fognaria della provincia (Arad). Non sono presenti scarichi industriali.

L’energia elettrica è fornita da Enel Energie Sa, uno dei fornitori più importanti e costanti sul mercato rumeno. L’energia termica necessaria per il riscaldamento è autoprodotta tramite una caldaia a pellet.

L’azienda ha designato la figura del Responsabile ambientale e ottempera alla richiesta delle necessarie autorizzazioni ambientali e ai diversi obblighi normativi, in particolare:

- autorizzazione dell’Ambiente (primo rilascio nel 2009 cui è seguito un aggiornamento per inserimento nuovi macchinari e scadenza nel 2019);
- tariffa mensile scarichi pluviali - Agenzia Nazionale delle Acque;
- dichiarazioni mensili per gli imballaggi (cartoni) dal 2014;
- gestione e comunicazioni rifiuti;
- autorizzazione PSI (antiincendio) emessa nel 2009 valida fino a cambiamenti sulla struttura del capannone;
- verifiche della messa a terra eseguite con cadenza annuale.

L’azienda ha inoltre provveduto a redigere il Piano di emergenza antincendio che è stato approvato e verificato dalle Autorità dei Vigili del fuoco prima del rilascio dell’autorizzazione PSI. L’impianto antincendio è dotato di allarme ed è presente un Piano di intervento e le persone della squadra sono state nominate e formate.

Nell’ultimo biennio la Termostampi ROM ha ricevuto alcuni controlli ufficiali da parte degli Enti statali che sono stati correttamente scritti nel Registro Unico dei Controlli.

In particolare nel 2014 un controllo sull’Ambiente e uno su PSI; nel 2015 uno della Guardia Ambiente, uno sull’Ambiente e uno su PSI.

Nel biennio 2014-15 nessuna sanzione è stata erogata a Termostampi Rom per violazioni a leggi o regolamenti né sono stati avviati procedimenti legali in materia ambientale.



## LOTTA ALLA CORRUZIONE

### PRINCIPI GLOBAL COMPACT

*Principio 10: contrastare la corruzione in ogni sua forma, incluse l'estorsione e le tangenti.*

#### Politiche e obiettivi

I comportamenti di Nuova Termostampi e Termostampi Rom sono ispirati dal rifiuto della corruzione in ogni sua forma. I rapporti commerciali e con la pubblica amministrazione vengono gestiti sulla base di principi di correttezza e trasparenza da un numero ristretto di figure aziendali.

Tale situazione ha fatto sì che fino ad ora non sia stato ritenuto necessario dotarsi una policy formalizzata in materia.

Ciò avverrà nell'ambito del Codice etico aziendale, che verrà elaborato e reso operativo entro fine 2017.

#### Informazioni di rilievo

Nel biennio 2014-15 (così come negli anni precedenti) Nuova Termostampi e Termostampi Rom non sono state coinvolte in alcun episodio di corruzione. In particolare nessuna sanzione (sia monetaria che non monetaria) è stata loro erogata per violazioni a leggi o regolamenti legati alla corruzione, né sono stati avviati procedimenti legali. Per quel che riguarda i fornitori, non ci sono stati casi di interruzione di contratti per motivi riconducibili a corruzione.

Le due aziende non hanno erogato contributi diretti o indiretti a sostegno di partiti politici.

# NUOVA TERMOSTAMPI SpA

Via Morletta, 10/12 - 24040 Lallio (BG) - ITALIA

[www.nuovatermostampi.it](http://www.nuovatermostampi.it)

[info@nuovatermostampi.it](mailto:info@nuovatermostampi.it)

tel. ++39 035 6969211