



(우)26464 강원도 원주시 혁신로 199
TEL 033-736-5000
www.kores.or.kr

한국광물자원공사 2015 지속가능경영보고서



STEPPINGSTONES TOWARDS OUR SHARED FUTURE

한국광물자원공사 2015 지속가능경영보고서



자원개발 선도기업
STAND UP KORES

ABOUT THIS REPORT

이 보고서는 한국광물자원공사(이하 공사)의 여덟 번째 지속가능경영보고서입니다. 공사는 국내외 광물자원개발과 자원산업을 육성·지원함으로써 광물자원의 안정적 수급을 도모하여 국민경제 발전에 기여하고자 합니다. 공사는 기업의 사회적 책임과 지속가능성, 경제·사회·환경에 대한 영향을 고려하여 사업을 관리하고 있습니다. 공사의 지속가능경영 성과는 2009년 3월 첫 보고서 발간을 시작으로 매년 투명하게 공시되고 있으며, 최근 보고서는 2015년 12월에 발간되었습니다.

지속가능경영보고서의 보고주기는 1년으로 이 보고서는 2015년 1월 1일부터 2015년 12월 31일 까지의 지속가능경영 주요 현황과 성과를 담고 있습니다. 일부 정량성과는 3개년 데이터를 제공하여 추이를 확인할 수 있도록 하였으며, 정보제공의 적시성을 위해 최근 자료를 반영한 내용도 있습니다. 보고범위는 본사 및 국내 사무소이며, 일부 성과의 경우 해외사업장의 성과를 포함하고 있습니다.

이 보고서의 보고 항목은 UN Global Compact 10대 원칙을 기본으로 작성되었습니다.

추가 정보는 공사 홈페이지를 통해 얻으실 수 있으며, 이 보고서에 대해 궁금한 사항이나 의견이 있으시면 담당부서로 연락주시기 바랍니다.

홈페이지 www.kores.or.kr
주 소 강원도 원주시 혁신로 199 한국광물자원공사
전 화 033-736-5261
팩 스 033-736-5976
담당부서 경영혁신팀

CONTENTS

02	INTRODUCTION	CEO Message	2
		회사개요	4
06	SUSTAINABILITY APPROACH	비전 및 전략	7
		기업지배구조	9
		이해관계자 참여	10
11	MATERIAL ISSUES	윤리경영	12
		인권경영	14
		사업성과	16
		재무건전성 회복	22
		사회공헌	24
		상생협력	26
		환경경영	28
30	APPENDIX	사회성과	31
		환경성과, 기타사항	32

CEO MESSAGE



국내외 모든 이해관계자 여러분,

한국광물자원공사에 대한 관심과 성원에 깊이 감사드립니다.

1967년 국내광업진흥을 위해 설립된 대한광업진흥공사는 2008년 자원개발 전문공기업인 한국광물자원공사(KORES)로 재탄생하였습니다. 국내 유일의 자원개발 전문 공기업으로서 국민경제 발전에 필요한 자원의 안정적 수급을 통해 국가산업에 기여하고 사회적 책임을 다하고 있습니다.

최근 글로벌 경기침체와 그에 따른 광물가격 하락으로 인해 국내외 자원개발업계는 어려움을 겪고 있으며, 공사 또한 수익성이 저하되고 재무건전성이 악화되는 힘든 상황에 놓여있습니다. 그럼에도 불구하고 공사는 경제적, 사회적, 환경적 책임을 다하고 지속가능한 가치를 창출하기 위해 끊임없이 노력하고 있으며, 이 보고서는 그 노력과 소정의 성과를 담고 있습니다.

하나, 건실한 질적 성장을 위해 역량을 모으겠습니다.

해외자원개발 추진을 통해 외형적 성장은 이루었지만 대외 경영환경 변화, 중대형 프로젝트 생산 지연으로 인해 수익성이 저하되고 재무건전성이 악화되었습니다. 이에 공사는 핵심 사업에 대한 관리를 강화하고, 비핵심사업은 매각하여 사업 포트폴리오를 안정적으로 구축해나가고 있습니다. 앞으로도 질적 성장에 역점을 둔 경영전략으로 경제적 가치를 창출하겠습니다.

둘, 광산업계와 지역사회와의 동반성장을 위한 디딤돌이 되겠습니다.

전 임직원의 자발적 참여로 지역사회와 사회 취약계층에 대한 공헌활동을 추진하여 따뜻한 나눔의 문화 확산을 위해 노력하고 있습니다. 본사를 원주로 이전한 이후 사회공헌 프로그램을 활발하게 운영하고 있습니다. 또한, 국내 광업계의 목소리에 귀를 기울이며 지속가능한 자원개발 생태계 조성과 광산업계와의 동반성장을 위해 공공기관으로서의 사회적 책임을 다하고자 합니다.

셋, 광산개발에 따른 환경이슈에 적극적으로 대응하겠습니다.

공사는 광산개발이 주변 환경과 생태계에 미치는 영향을 줄이는 것을 중요한 책임 중 하나로 인식하고 있으며, 국내외 프로젝트 현장의 환경리스크를 줄이기 위한 노력을 강화하고 있습니다. 환경분야 R&D를 통해 생물다양성 보존, 토양, 수질, 대기 등 환경문제에 대한 대응방안을 마련하고 친환경 자원개발을 위해 노력하겠습니다.

공사는 2007년 유엔글로벌콤팩트가 제시하는 인권, 노동, 환경, 반부패 분야의 10대 원칙에 대해 지지를 선언한 이래, 인권경영 추진체계를 구축하고 사회적 책임의 범위를 협력사, 해외지역사회 이해관계자까지 확대하였습니다. 공사는 모든 이해관계자와 인간의 존엄성, 자유와 권리의 가치를 공유하고 지속가능한 발전을 위해 함께 노력하였습니다.

공사는 '자원개발 선도기업 STAND UP KORES'라는 새로운 비전을 수립하고 민간지원, 전문성 확보, 책임경영, 경영 정상화, 지속성장이라는 5대 전략목표를 달성하기 위해 전 임직원의 역량을 하나로 모아 새로운 미래를 향한 도전을 시작하고자 합니다. 앞으로도 공사는 소통을 통한 화합과 과감한 혁신으로 현 위기상황을 극복하고, 자원개발 생태계 조성 and 지속가능한 가치 창출을 통해 국민에게 신뢰받는 공기업으로 거듭날 것을 약속드립니다.

2016년 11월

한국광물자원공사 사장

김영민



회사개요

◆공사소개

공사는 1967년 설립된 자원개발 전문 공기업으로, 지난 49년간 대한민국 자원 산업을 선도해 왔습니다. 국내외 광물자원개발 및 지원, 희유금속 비축, 기술 개발 및 보급 등의 업무를 수행함으로써 국민경제 발전에 이바지하고 있습니다. 공사는 자원개발 생태계 조성과 지속가능한 가치창출을 통해 국민에게 신뢰받는 자원개발 선도기업으로 나아가기 위해 최선을 다하겠습니다.

◆일반현황

회사명
한국광물자원공사

본사 소재지
강원도 원주시
혁신로 199

설립일자
1967년 6월 5일

설립근거
한국광물자원공사법

자산
4조 6,874억원

매출액
2,979억원

조직
5본부 12처

임직원수
556명
(2015.12.31 현원 기준)

◆주요사업

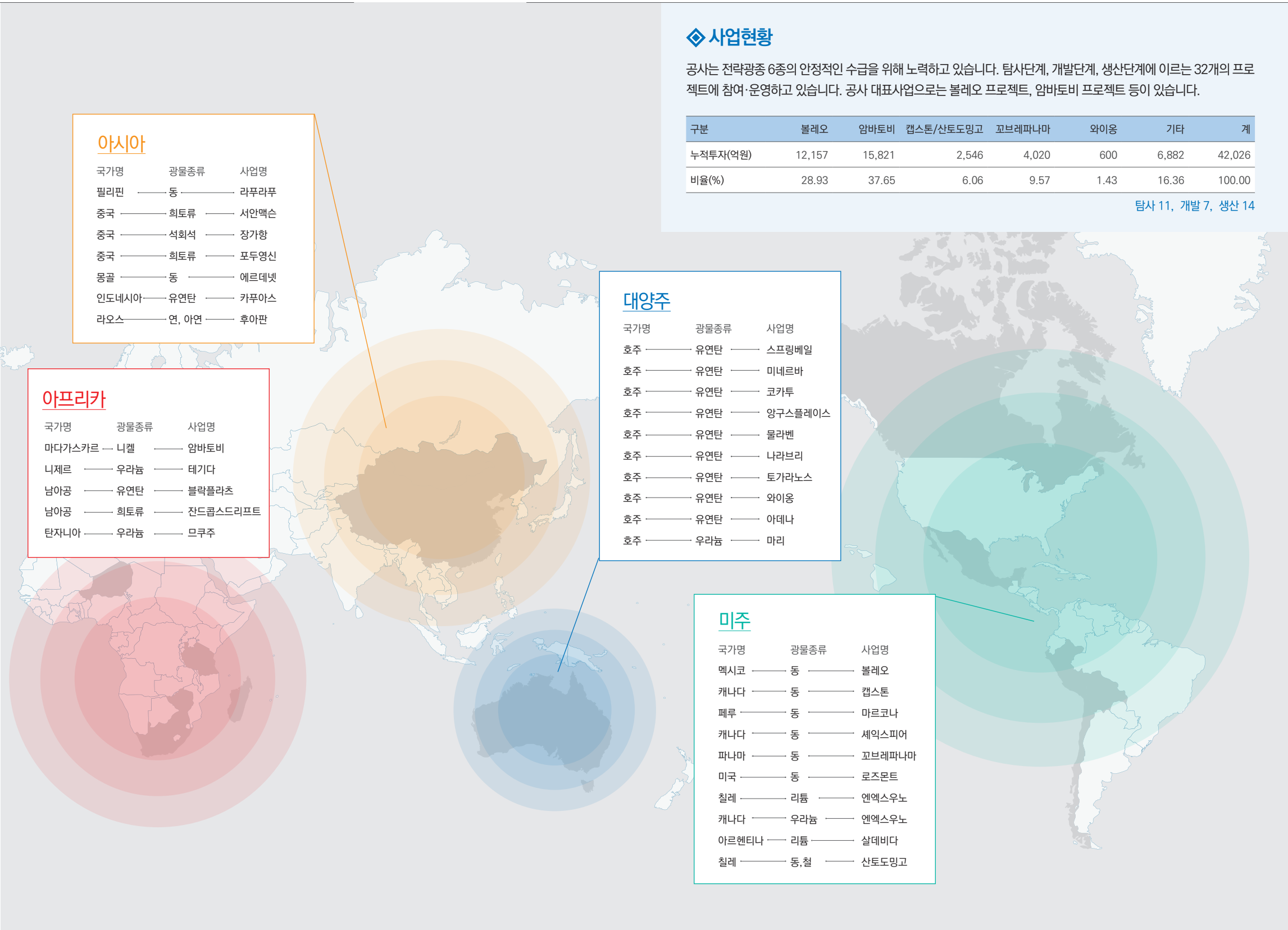


◆사업현황

공사는 전략광종 6종의 안정적인 수급을 위해 노력하고 있습니다. 탐사단계, 개발단계, 생산단계에 이르는 32개의 프로젝트에 참여·운영하고 있습니다. 공사 대표사업으로는 볼레오 프로젝트, 암바토비 프로젝트 등이 있습니다.

구분	볼레오	암바토비	캡스톤/산토도밍고	꼬브레파나마	와이웅	기타	계
누적투자(억원)	12,157	15,821	2,546	4,020	600	6,882	42,026
비율(%)	28.93	37.65	6.06	9.57	1.43	16.36	100.00

탐사 11, 개발 7, 생산 14





Sustainability Approach

사회적 에너지를 활용하여 인류의 지속가능한 발전을 모색합니다.

한국광물자원공사는 대한민국 자원산업과 함께 성장하고 있습니다.
지금 이 순간에도 대한민국의 지속적인 성장을 위해
끝없는 도전과 혁신을 선도하여 글로벌 자원개발기업으로 도약하고자 합니다.
이해관계자와의 소통을 통해 사회적 책임을 완수하여
글로벌 대한민국의 든든한 힘이 되겠습니다.

- 07 비전 및 전략
- 09 기업지배구조
- 10 이해관계자 참여

비전 및 전략

비전 및 전략 기업지배구조 이해관계자 참여

◆ 핵심가치

공사의 비전은 모든 구성원의 가치판단과 행동양식의 공통된 기준인 공익성, 전문성, 지속성의 3대 핵심가치 추구를 통해 실현됩니다.

◆ 전략경영계획 체계

공사의 경영환경 분석을 바탕으로 공사의 비전, 미션 달성에 필요한 전략방향을 수립하고 전략목표를 도출하였습니다. 전략목표와 전략과제 달성을 통해 공사의 미션인 '국민경제 발전에 필요한 산업원료 및 에너지 광물자원의 안정적인 공급 도모'를 완수하고자 합니다.



〈CEO의 경영이념〉

화합과 혁신으로 지속가능한 기업가치 창출

소통을 통한 화합과 과감한 혁신으로 위기상황을 극복하고 경영환경 변화에 대응하여 경쟁력 있는
자원개발 생태계 조성 and 지속가능한 가치를 창출함으로써 국민에게 신뢰받는 공기업으로 지속 발전

◆ 지속가능경영

공사 지속가능경영의 최우선 원칙은 투명성입니다. 매년 지속가능경영보고서 발간과 함께 공사의 주요 이해관계자들의 목소리를 듣고 기대사항을 파악하는 프로세스를 추진합니다. 지속가능경영 추진체계는 중장기 전략경영 계획과 연계되어 있으며 공사의 비전달성과 기업시민으로서 요구되는 경제적, 환경적, 사회적 책임 영역의 활동을 포함합니다.

◆ 지속가능경영 추진 조직

공사의 지속가능경영 활동은 경영혁신팀을 통해 조정되며 이사회 산하의 지속가능경영 소위원회는 공사의 사회공헌 활동, 고객중심경영, 윤리경영, 환경경영 등의 활동을 총괄하고 있습니다. 위원회는 지속가능경영 추진전략을 수립 하고 이행실적을 감독합니다.

◆ 지속가능경영전략 추진체계



이해관계자 참여

비전 및 전략 지배구조 **이해관계자 참여**

다양한 이해관계자와의 소통을 통하여 의견을 경청하고 이를 경영에 반영함으로써 공사 경영목표를 달성할 수 있도록 노력하고 있습니다. 공사는 경영활동상의 핵심가치에 따라 이해관계자를 임직원, 협력업체/파트너, 고객, NGO, 지역사회, 미디어, 정부/유관기관으로 구분하고, 이해관계자 그룹의 특성에 맞는 의사소통 채널을 통해 각 이해관계자 그룹과 소통하고 있으며, 의견과 요구를 경영에 반영할 수 있도록 노력하고 있습니다.

구분	정의	주요이슈	커뮤니케이션 채널	기대사항
임직원	· 법적으로 공사에 소속된 임원 또는 직원	· 노사관계 선진화 · 역량개발 및 전문가 양성 · 공정한 성과평가 및 보상 · 일과 삶의 균형	· 노사협의회 · 임직원만족도 조사 · 고충처리위원회	· 만족도 제고 · 창의적 업무환경 조성
협력업체/ 파트너	· 경제성과 창출을 위해 자원개발 사업에 공동으로 참여하는 기업	· 상생 파트너십 구축 · 공정거래 관행 · 기술연구 및 지원 · 공동투자 추진 · 신규 투자사업 발굴	· 협력업체 간담회 · 투자실무 협의회 · 공익신고제도 · 세미나 및 컨퍼런스 · 지원사업 설명회 · 신규사업 투자간담회	· 상호협력 및 이익 · 동반성장
고객	· 공사의 광물자원을 구매하거나 서비스를 이용하는 개인 또는 단체	· 국고보조금의 효율적 집행 · 광산재해 예방활동 · 고객만족경영 · 현지밀착형 사업추진	· 고객만족도 조사 · 통합 고객관리 시스템 · VOC수집 캠페인 · 클린 해피콜	· 상호협력 및 이익 · 지속가능 광업 생태계 조성
NGO	· 비영리 목적으로 공익 가치를 추구하는 조직	· 환경적/사업적 책임이행 · 윤리경영	· 지속가능경영위원회 · 사보 · 지속가능경영보고서	· 사회적 책임이행
지역사회	· 공사가 사업을 영위하는 영향권 내 지역의 주민 또는 단체	· 자원개발 환경영향 최소화 · 지역사회 발전 지원 · 지역사회와 신뢰 강화	· 지역사회 간담회 · 사회공헌활동	· 사회적·환경적 책임이행 · 동반성장
미디어	· 공사의 활동을 대외로 전달하는 매체	· 설립목적에 따른 성실한 사업수행 · 투명한 정보공개	· 기자간담회 · 프레스투어	· 성실한 사업수행 · 정보공개
정부/유관기관	· 공사의 사업을 정책적으로 관장하는 관청	· 차질없는 정책 수행 · 법규준수, 투명 정보공개 · 광산기술 개발 및 보급	· 산업통상자원부 월례회의 · 정책위원회 · 자원협력위원회 · 자원개발 아카데미 · 세미나 및 컨퍼런스	· 공사 설립목적 달성 · 지속가능 광업 생태계 조성



Material Issues

협력이라는 사회적 자원을 활용하여 공동의 이익을 지향합니다.

한국광물자원공사는 협력을 통해 더 나은 인류의 미래를 향해 나아갑니다.
자원, 자연 그리고 사람이 조화롭게 성장하는 미래,
그것이 공사가 이해관계자와 공유하고 싶은 미래입니다.
그 미래의 실현을 위해 지금 이 순간에도 이해관계자와 협력하고 있습니다.

- 12 윤리경영
- 14 인권경영
- 16 사업성과
- 22 재무건전성 회복

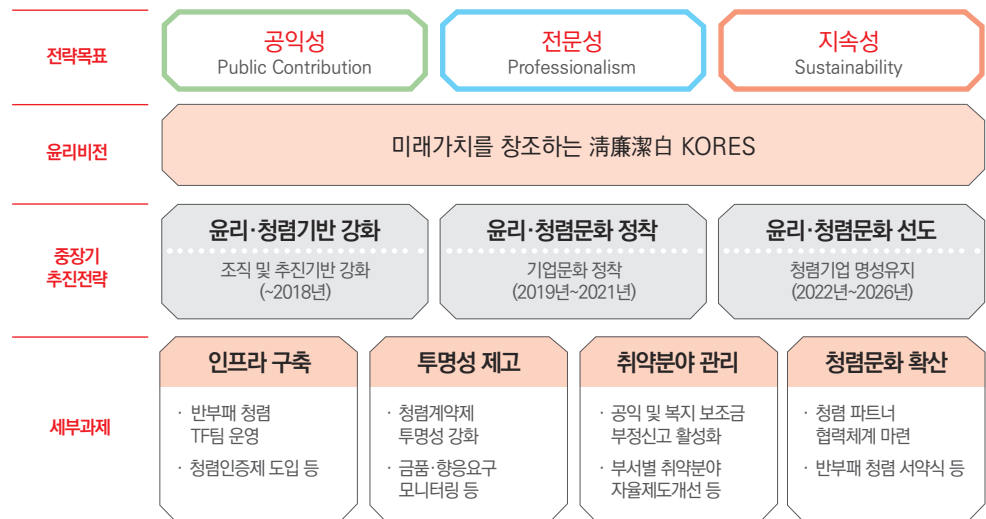
- 24 사회공헌
- 26 상생협력
- 28 환경경영

윤리경영

윤리경영 인권경영 사업성과 재무건전성 회복 사회공헌 상생협력 환경경영

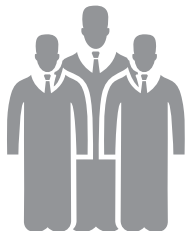
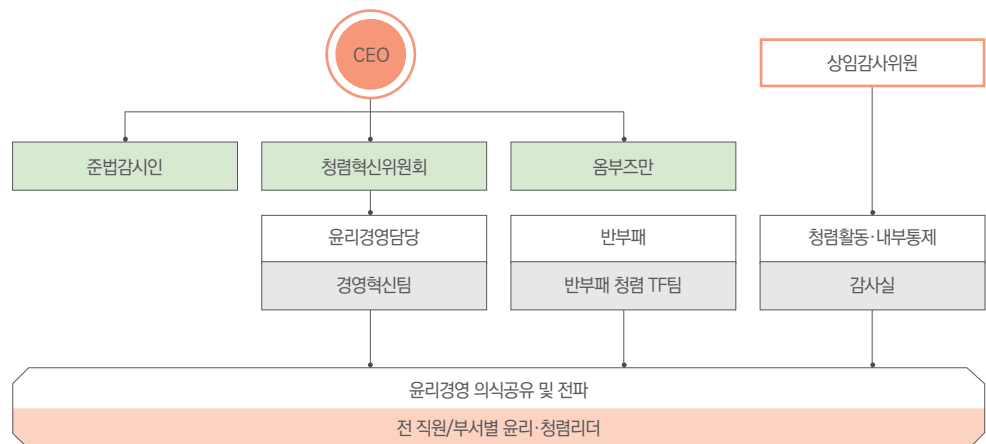
◆ 윤리경영 추진체계

공사는 윤리와 청렴을 가장 기본적이면서도 최우선의 가치로 두고, 사업활동을 영위하며 경제·사회·환경적 책임에 대한 적극적인 노력을 경주하고 있습니다. 공사는 “미래가치를 창조하는 清廉潔白 KORES”를 윤리경영의 비전으로 제시하며 보다 넓은 범위의 사회적 책임을 실현하고자 합니다.



◆ 윤리경영 추진조직

공사의 윤리경영은 윤리 전담부서인 경영혁신팀과 청렴활동 및 내부통제 전담부서인 감사실을 중심으로 실행되고 있습니다. 윤리경영과 관련한 최고기구인 청렴혁신위원회에서 주요 의사결정을 내리고, 준법감시인은 공사 내부에서 법령, 내규의 준수여부와 사규의 부패영향평가를 담당하며, 옴부즈만은 공사 외부에서 부패 취약분야에 대한 감시와 개선의견을 개진하며 윤리 추진조직의 내실화를 기하고 있습니다. 또한, 윤리·청렴리더를 선정하여 현업 부서에서도 윤리문화가 확산될 수 있도록 하였으며, 청렴, 윤리, 인사담당 부서간 반부패·청렴 TF팀을 구성하여 사내 청렴정책이 원활하게 추진될 수 있도록 추진기반을 강화하였습니다.



◆ 2015 반부패 청렴서약식

◆ 윤리문화 공유를 위한 프로그램 운영

윤리경영에 대한 임직원의 관심과 실천의지를 높이기 위해 다양한 참여프로그램을 운영하고 있습니다. “반부패 청렴서약식”을 통해 CEO 이하 전 임직원이 청렴과 반부패, 윤리경영 실천에 앞장서고자 다짐하는 서약을 실시하고, 청렴주간 행사를 진행하며 새롭게 의지를 다졌습니다. 또한, 청렴백일장을 통해 청렴UCC, 포스터 공모를 통해 자발적 윤리활동 참여를 유도하고, 청렴우수자를 대상으로 유적지를 탐방하며 선조의 청렴 활동을 되돌아보는 시간도 가졌습니다. 아울러, 개정 또는 신설된 임직원 행동강령은 웹툰형식으로 알기 쉽게 안내하고, SMS, 사내 포털사이트 Clean KORES 게시판 등 다양한 채널을 통해 청렴안내문을 발송하여 청렴마인드를 함양하였습니다.

◆ 교육을 통한 윤리·청렴의식 고취

임직원의 윤리소양 강화를 위해 체계적 윤리교육을 실행하고 있습니다. 일반 직원의 경우, 집합교육과 온라인 교육을 통해 부정청탁, 청렴 및 공직윤리 등 소양교육을 실시하고 있으며, 경영진을 포함한 간부직원은 술선수범 의지 전파와 청렴가치 공유를 위한 교육을 실시하고 있습니다. 효율적인 사내 윤리·청렴교육을 위해 사내 전문강사 양성도 추진되고 있습니다. 감사실 근무경험과 업무분야를 고려하여 청렴교육 전문가를 선정하고 강사로 양성하여 소규모 자체 청렴교육을 활성화할 예정입니다.

◆ 모니터링 및 평가

공사는 국민권익위원회를 통한 청렴도 및 부패방지 시책 결과와 공사 자체 청렴도 조사 결과, 부서 내부평가 및 개인 청렴마일리지 등의 제도를 통해 윤리·청렴활동의 결과를 모니터링 하고 있습니다. 아울러, 평가 결과를 분석하여 차년도 연간계획 수립 시 반영하고 개선방안을 수행하고 있습니다.

(단위 : 점)

구 분		2013	2014	2015
국민권익위원회 청렴도 조사결과	종합청렴도	3등급(8.37)	4등급(7.95)	3등급(8.43)
	외부청렴도	2등급(8.84)	3등급(8.55)	2등급(8.74)
	내부청렴도	3등급(8.31)	4등급(7.47)	3등급(8.11)
국민권익위원회 부패방지 시책 평가 결과	반부패 인프라 구축	91.7	77.7	84.1
	정책 투명성·신뢰성 제고	84.1	88.3	89.4
	부패유발요인 제거·개선	78.2	79.4	88.8
	공직사회 청렴의식·문화 개선	94.8	90.1	91.2
	부패방지 및 신고 활성화	92.5	97.5	82.9
	청렴도 개선	74.2	50.7	92.3
	부패공직자 발생	100	73	100
기관 자체 청렴도 조사 결과		9.88	9.73	9.65



인권경영

윤리경영 **인권경영** 사업성과 재무건전성 회복 사회공헌 상생협력 환경경영

공사의 인권경영은 UN Global Compact를 지지하고 인권경영 헌장을 존중·준수함으로써, 임직원과 모든 이해관계자의 인권을 존중하자는 취지로 도입되었습니다. 특히, 글로벌 자원개발 운영사로서 인권 이슈에 대한 사전 조치의 중요성을 인식하고 적절한 관리책을 마련함으로써 능동적으로 대처하고자 합니다.

인권경영헌장과 업무표준은 10개 인권분야로 구성되어 있으며, 모든 이해관계자의 인권보호와 증진을 위해 고용, 노동, 산업안전, 보건, 공급망, 환경 등 공사 모든 업무분야의 의사결정 프로세스에 인권경영을 포함하고 있습니다. 글로벌 자원개발 전문기업으로서 사회적 책임과 인권경영에 대한 적극적 입장을 표명하고자 “인권경영 선언식”을 개최하고 이를 통해 공사의 전 임직원은 인간의 존엄과 가치, 자유와 권리의 중요성을 다시 한번 마음에 새겼습니다. 또한, 인권상담소 운영을 통해 사내 인권침해 사례 조사와 의견을 청취하고 있으며, 인권과제 도출을 통해 인권경영이 추구하는 바를 명확히 추진할 수 있도록 하였습니다.

공사인권경영은 2015년 10월 인권경영 선언식을 시작으로 점차 업무범위를 넓혀가고 있으며, 앞으로도 다양한분야에서 대내외 인권경영에 추진을 위한 노력을 기울일 예정입니다. 내부적으로 정기적 인권 교육을 실시하여 이해도를 높이고 인권 경영에 대한 이슈를 지속적으로 제공할 것입니다. 관련 서류 및 계약서상에 공급업자와 동업자의 업무영역에도 인권보호에 동참할 것을 명시하여 협력업체 및 이해관계자들이 인권경영에 대한 관심을 고취하고 실천할 수 있도록 하겠습니다. 또한, 해외 프로젝트 현장까지 인권보호의 범위를 확대하고 모든 이해관계자의 보편적 권리와 자유를 보장하기 위해 노력하겠습니다.

◆ 인권경영 추진과제

인권경영 체제 구축 <ul style="list-style-type: none"> · 인권상담소 운영 · 인권교육 실시 · 인권영향평가 실시 · 인권실사 실시 	고용상의 비차별 <ul style="list-style-type: none"> · 성별, 종교, 장애 등을 이유로 한 고용상의 비차별 	결사 및 단체교섭 자유 <ul style="list-style-type: none"> · 결사 및 단체교섭의 자유 보장 	강제노동의 금지 <ul style="list-style-type: none"> · 강제노동의 금지 	아동노동의 금지 <ul style="list-style-type: none"> · 15세 이하 아동노동의 금지
산업안전보장 <ul style="list-style-type: none"> · 화재 대피장비 설치 및 안전점검 실시 · 안전 관련 테마별 교육훈련 실시 · 근로자 건강 보호를 위한 교육 및 검진 실시 	책임있는 공급망 관리 <ul style="list-style-type: none"> · 공급자 인권서약서 징구 · 보안계약서 인권보호 조항 및 상담제도 운영 	현지주민의 인권 보호 <ul style="list-style-type: none"> · 주요사업 진출국의 인권관련 법규 준수 	환경권보장 <ul style="list-style-type: none"> · 국내의 사업장 환경 관리체계 운영 	소비자인권 보호 <ul style="list-style-type: none"> · 소비자 프라이버시 보호



◆ 2015. 10. 인권경영 선언식

인권경영헌장

한국광물자원공사 인권경영헌장

우리는 「국민경제 발전에 필요한 산업원료 및 에너지 광물자원의 안정적인 공급 도모」를 사명으로, 우리의 미션 달성을 위해 노력한다. 나아가 우리는 세계인권선언을 실천하고 스스로의 권리뿐만 아니라 타인의 권리를 존중하며 인권보호와 증진, 광산업 전반의 인권경영 확산에 기여하고 궁극적으로 「인간의 존엄과 가치를 최우선적으로 보장하는 글로벌 광업 Major 기업」을 지향한다.

이를 위해 우리는 기관의 모든 경영활동 과정에서 인간의 존엄과 가치를 지키기 위해 임직원이 준수해야 할 행동규범, 가치판단 기준으로서 「한국광물자원공사 인권경영헌장」을 다음과 같이 선언하고 그 실천을 다짐한다.

하나, 우리는 인권, 노동, 환경, 반부패 등의 가치를 지지하는 국제기준 및 규범을 존중하고 지지한다.
하나, 우리는 임직원을 포함한 이해관계자에 대하여 인종, 종교, 장애, 성별, 출생지, 정치적 견해 등을 이유로 차별하지 않는다.

하나, 우리는 임직원의 권익보호를 위해 결사 및 단체교섭의 자유를 보장한다.

하나, 우리는 어떠한 형태의 강제노동과 아동노동을 허용하지 않는다.

하나, 우리는 안전하고 위생적인 작업환경을 조성하여 산업안전을 보장한다.

하나, 우리는 모든 협력회사가 인권경영을 실천하도록 지원하고 협력한다.

하나, 우리는 사업활동 영위 지역에서 현지주민의 인권을 존중하고 보호한다.

하나, 우리는 국민과 미래세대의 건강하고 쾌적한 삶을 위해 환경보전에 최선을 다한다.

하나, 우리는 사업 실행에 있어서 국민의 안전에 위해가 되지 않도록 노력하며 업무상 수집한 개인 정보를 보호한다.

이 같은 약속을 위해 우리는 임직원을 비롯한 모든 이해관계자가 보편적 자유와 권리, 인간적 존엄성을 보장받으면서 지속가능한 발전을 할 수 있도록 함께 노력할 것을 다짐한다.



한국광물자원공사 임직원 일동

사업성과

윤리경영 인권경영 **사업성과** 재무건전성 회복 사회공헌 상생협력 환경경영

국내외 자원개발사업

◆ 추진경과

광물자원의 안정적 수급을 위하여 2008년 공사법 개정을 통해 민간 자원개발 지원 중심에서 프로젝트 직접 투자와 운영으로 기능을 전환하여 해외 자원개발 사업을 본격적으로 추진하였습니다. 해외 자원개발 추진 초기에는 양적 성장을 목표로 다수 프로젝트에 소지분을 투자한 결과, 전략광물 자원개발 실적이 비약적으로 증가하고 해외 자원개발 사업에서 공사의 역할도 강화되었습니다. 다만 글로벌 금융위기 이후, 광물가격 하락 장기화, 중대형 사업 생산자연으로 인해 수익성이 저하되고 재무건전성이 악화되는 등 경영상의 어려움을 겪게 되었습니다. 이에 따라, 안정적 포트폴리오 구축과 사업 정상화를 통한 질적 성장을 목표로 자원개발 전문기업으로의 도약을 준비하고 있습니다.

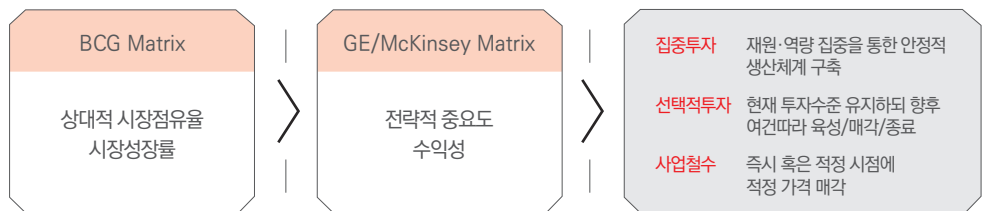
◆ 자원개발 전문기업으로의 도약을 위한 기술역량 강화

단순 자본투자 방식에서 나아가 볼레오 프로젝트, 와이웅 프로젝트 등 운영사업을 추진하기 위해서는 핵심기술 역량이 필요했습니다. 이에 공사는 운영사업자 도약을 위한 핵심현장기술 획득 3개년 계획을 수립하여 추진하고 있습니다. 탐사, 개발, 선광, 제련을 비롯한 10개 분야를 선정하고, 사내 수요조사와 외부 자문을 거쳐 핵심 기술을 분석하였습니다. 공사에서 필요한 기술을 도출하고 현 수준을 분석하여 개별 기술 확보를 위한 세부 실행계획을 수립하고 추진 중에 있습니다.

뿐만 아니라, 사업타당성검토(FS) 역량 강화를 위해서도 끊임없이 노력하고 있습니다. 공사 투자사업 검토 시 글로벌 광업 전문 컨설팅 회사와 협업을 수행하여 그들의 실무경험과 노하우를 습득하고, 세미나, 멘토링, 실무매뉴얼 작성 등을 통해 전사적으로 공유하여 실무역량 강화에 힘쓰고 있습니다. 또한, In-house 컨설팅, 기술역량 집중 등 볼레오 사업 정상화를 위한 상시 체계적 지원을 아끼지 않고 있습니다.

◆ 해외투자사업 포트폴리오 재구조화

글로벌 금융위기 이후 세계 경기침체가 장기화 됨에 따라 광물가격도 최고가 대비 1/3 수준으로 하락하고, 단기간 가격 전망 역시 그리 밝지는 않습니다. 더군다나 기존 투자사업 건설과 생산이 지연되어 재무건전성이 악화되었고, 해외 자원개발에 대한 투자 역시 감소하여 포트폴리오 재구조화를 통한 핵심사업 위주의 운영이 불가피하게 되었습니다.



이에 공사는 BCG 매트릭스와 GE/McKinsey 매트릭스를 활용하여 포트폴리오를 분석하고 성과부진사업과 소지분·비핵심 사업에 대한 단계적 구조조정을 통해 지속적 경제가치를 창출할 수 있는 핵심사업 중심의 포트폴리오를 운영하도록 하였습니다. 볼레오, 암바토비 프로젝트 등 8개 프로젝트 핵심·주력사업으로 선정하였으며, 역량을 집중하고 전략적 투자를 통해 조기 정상생산 체계를 구축하여 투자 성과를 극대화 할 수 있도록 관리할 예정입니다. 경기 침체 장기화에 따른 광물가격 하락과 수요 감소로 인해 글로벌 메이저 광업기업의 재무상황 역시 악화되고 기업투자가 위축되는 상황에서, 선택과 집중을 통한 안정적 사업 포트폴리오 구축으로 공사의 역량제고와 가치창출을 위해 지속적으로 노력하겠습니다.

- 1 ◆ 볼레오 침출공정
- 2 ◆ 볼레오 전경



공사 주력사업 정상화

멕시코 볼레오 동(구리) 프로젝트

볼레오 프로젝트는 채굴부터 제련·생산에 이르는 전체 공정을 공사가 직접 운영하는 첫 광산-플랜트 패키지형 자원개발사업입니다. 볼레오 광산의 가채광량은 46백만톤(동 1.4%)으로 연평균 동 3만 8천톤과 코발트 1.7천톤을 생산할 계획입니다.

2008년 LS니코동제련, 현대제철, SK네트웍스, 일진머티리얼즈와 한국컨소시엄을 구성하여 볼레오 프로젝트 지분 30%를 인수하며 사업에 참여하였습니다. 이후 사업 운영역량 확보를 통한 글로벌 자원개발 공기기업으로의 도약을 위해 2012년 볼레오 프로젝트의 운영권을 인수 하였습니다.

공사는 첫 운영사업인 볼레오 프로젝트의 성공적 추진을 위해 기술경영본부와 사업2단을 운영 사업본부로 통합 재편하고, 본격적인 생산 정상화를 위해 사업2단을 볼레오사업처로 확대·개편 하였습니다. 또한, 볼레오 사업 중심의 기술자원을 위해 광산 및 플랜트 지원팀을 신설하여 철저한 사업 관리 체계를 확립하였습니다.

공사가 처음 운영하는 사업으로 정상화까지 어려운 과정이 있었지만, 본사-광산-플랜트 간의 견조한 협력으로 2014년 동 건설공정을 완료하였고 2015년 1월 전기동 시험생산을 시작으로 2015년 12월 현재 7,319톤 생산, 판매를 개시하였습니다. 공사는 프로젝트가 본격적인 생산 단계에 진입함에 따라 발생가능한 이슈를 사전 검토하고 대응할 수 있도록 관리체계를 고도화 하고 현장과의 의사소통 채널도 강화하였습니다. 아울러, 채광 효율성을 높이고 플랜트 공정을 개선하여 수익성과 생산성 향상을 지속적으로 추진하고 있습니다.

마다가스카르 암바토비 니켈 프로젝트

암바토비 프로젝트는 6개 전략광종 중 하나인 니켈을 생산하는 프로젝트입니다. 투자의사결정 당시 한국은 세계 5위권의 니켈 소비국이지만 전량을 해외수입에 의존하고 있어, 니켈 생산물 50%의 구매권 확보를 위해 프로젝트에 투자하였습니다. 매장량은 reserve 기준 190백만톤 이며, 생산규모는 연 니켈 60천톤, 코발트 5.6천톤입니다.

2006년 투자결정 이후 프로젝트 추진 과정에서 투자비 증액, 광물가격 하락 등의 어려움이 있어 당초 계획보다 지연된 2012년에 니켈을 최종 생산하였습니다. 이 과정에서 공사는 전략적 투자자로서 프로젝트 최고 의사결정기구인 집행위원회 의장직을 맡아 프로젝트 생산 안정화에 앞장 섰습니다. 덕분에 2015년 9월 프로젝트 안정적 생산단계 진입을 의미하는 재무적 완공(Financial Completion)을 달성하였고, 2015년 니켈 47.3천톤, 코발트는 3.5천톤을 생산하였습니다.

공사는 광물가격 하락에 따른 수익성 저하에 대처하기 위해 투자비 절감 등 비상경영을 제시하여 지속 추진하고 있습니다. 2015년 기준, 예산대비 운영비 15%(115백만 USD), 자본집행 계획 대비 54%(49백만 USD)를 절감하고 원활한 현금흐름을 창출하도록 하였습니다.

암바토비 프로젝트는 국내 안정적인 니켈 수급에도 기여하고 있습니다. 2012년 암바토비 프로젝트 전체 생산량 5,954톤 중 700톤을 국내 반입하였고 이후 점차적으로 국내 반입량을 늘려 2013년 6,081톤, 2014년 7,200톤, 2015년 9,260톤을 반입하였습니다. 앞으로도 안정적인 니켈 생산과 국내 반입을 통해 국가 산업 발전에 도움이 되도록 노력하겠습니다.

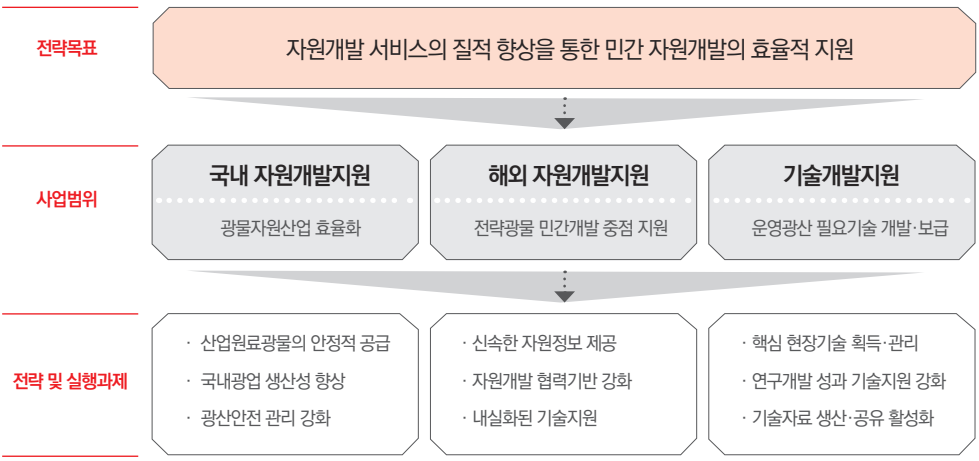
◆ 암바토비 PAL 공정 및 부대시설

◆ 암바토비 플랜트 전경



국내외 자원개발 지원사업

◆ 국내 자원개발지원



공사는 탐사, 개발, 광산안전, 자금용자 등의 광물자원개발 지원사업을 통해 체계적인 광산개발 및 국내광업 활성화에 기여하고 있습니다. 자금 및 기술력이 부족한 국내 가행광산을 대상으로 광량확보를 위한 정밀조사, 탐광시추 등의 탐사사업과 생산성 향상 및 고부가가치화를 위한 현대화개발, 갱도굴진 등의 개발사업, 광산재해 예방을 위한 광산안전시설 및 장비, 안전교육, 승경굴착 등의 안전사업, 자원개발기능인력 양성사업 등을 수행하고 있습니다.

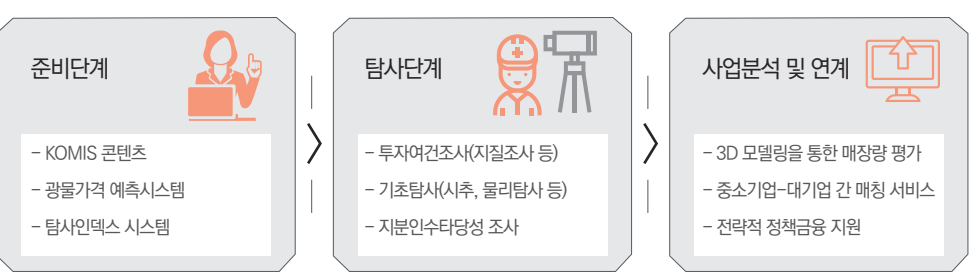
국내 광물개발 및 부가가치 향상을 위한 광업자금, 주요 소재광물의 안정적인 공급기반을 위한 광산물가공자금, 석·골재자원의 효율적 개발을 위한 석골재산업자금 등에 대해 일정 기준과 절차에 따른 자금용자도 지원하고 있습니다. 또한, 광산의 지질, 광상, 품위 등 광황을 파악하는데 필요한 광산기술조사사업 실시하고 있으며, 구호활동, 재해예방활동의 지원을 통해 국내광산의 사전 재해예방사업을 추진하고 있습니다. 공사는 국내광업의 생산성 향상과 투명한 지원대상 선정을 위해 지속적으로 제도를 개선해 나가고 있으며, 부존자원의 효율적 활용과 안전한 광산개발, 산업원료 광물의 안정적 공급을 위해 노력하고 있습니다.



◆ 해외 자원개발지원



민간의 해외자원개발 투자진출 활성화와 사업리스크 경감을 위해 해외자원개발 조사사업과 기획탐사를 지원하고 있습니다. 조사사업에는 투자여건조사, 기초탐사, 지분인수타당성조사 등이 포함되며 장기적 관점의 일관성 있는 지원을 통해 유망 프로젝트 발굴과 후속투자로의 연계를 강화하고자 합니다. 2015년에는 투자여건조사 15건, 기초탐사 17건을 실시하였습니다.



◆ 해외자원개발지원 실적

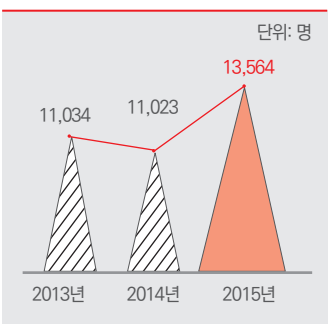
조사사업	2013	2014	2015
투자여건조사(건)	39	25	15
기초탐사(건)	32	26	17
지분인수타당성조사(건)	4	1	0

◆ 해외자원개발 차단계 연계

구분	2013	2014	2015
차단계 연계율(%)	50.7	67.3	78.1

※ 차단계연계율 = (투자단계(투자확정포함)+후속추진사업)/지원실적

KOMIS 월평균 방문자 수



◆ 자원정보 지원

자원정보 포털사이트 KOMIS(Korea Mineral Resources Information Service)는 민간이 쉽게 접근하기 어려운 해외자원개발 관련 정보를 제공하고 있습니다. 국내 유일의 무료 광물가격 예측 서비스를 비롯하여 38개 광종의 시세, 시황 분석 보고서, 국가·광종 DB 등 다양한 콘텐츠를 포함하고 있습니다. 민간의 다양한 정보 니즈 충족을 위해 신규 콘텐츠 생산과 품질 개선에 주력하고 있으며, 고품질화의 일환으로 2015년에는 KOMIS 시스템을 전면 개편하였습니다. 효용이 낮거나 중복 콘텐츠는 통폐합하고, 매장량·생산량 분포도, 광종시세 비교 등 그래픽을 강화하여 화면 가독성을 대폭 개선하였습니다. 검색기능 강화, 맞춤형 정보관리로 편의성을 높이는 한편, 가격 예측시공사와 타기관예측치를 함께제공하고 장기예측가격제공, 변수 간 상관관계비교기능을 추가하여목적 적합한 정보를 제공하고자 하였습니다. 자원정보 제공 및 관리역량을 지속적으로 확대하여 국내외 광물자원업계의 글로벌 경쟁우위 확보를 지원하겠습니다.

◆ 현장실증·사업화 기술력 향상을 위한 기술지원

볼레오 프로젝트, 와이웅 프로젝트와 같은 투자사업을 안정적으로 운영하기 위해서는 핵심기술 역량확보가 필요했습니다. 2013년 「핵심현장기술 획득계획」을 수립하여 탐사, 개발, 선광 제련 등 10개 분야에 대해 61개 필요 기술을 도출하고 기술역량 강화를 위해 부단히 노력하였습니다. 또한, 사업환경의 변화, 프로젝트 중요도를 반영하여 계획을 개선하여 지속 추진하고 있습니다. 기존 획득한 핵심 현장기술의 실증화 및 사업화도 추진하고 있습니다. 지반보강 기술을 확보하여 볼레오 프로젝트 갯내 채광장에 적용하였고, 아연/코발트 추출 및 회수기술은 파일럿 플랜트의 실증분석에 사용되었습니다. 또한, 시간영역 전자탐사 해석 기술을 확보하여 국내 보급품을 제작하기도 하였습니다.



◆ 익산 볼레오 파일럿 플랜트

◆ 2014년 핵심기술 획득 및 기술 성과

분야	핵심기술 분야	획득기술	기술성과
개발	지보보강 기술	연약암반 지응력 및 함수율 특성, 지보재 및 채광설계	볼레오 프로젝트 갯내 채광현장 적용
제련	아연/코발트 추출·회수기술	고액분리 CCD* 운영설계, DSX* 공정을 이용한 아연/코발트 플랜트 운영, 고순도 금속 코발트 회수	파일럿 플랜트 공정수립
탐사	전자탐사기술	시간영역 전자탐사 및 해석 → KFuzStudio 통합	소프트웨어 국내보급
장비	광업과 ICT* 융합기술	갯내 실시간 위치추적 및 양방향 통신 개발	볼레오 프로젝트 적용 국내 2개 광산 설치 및 운영

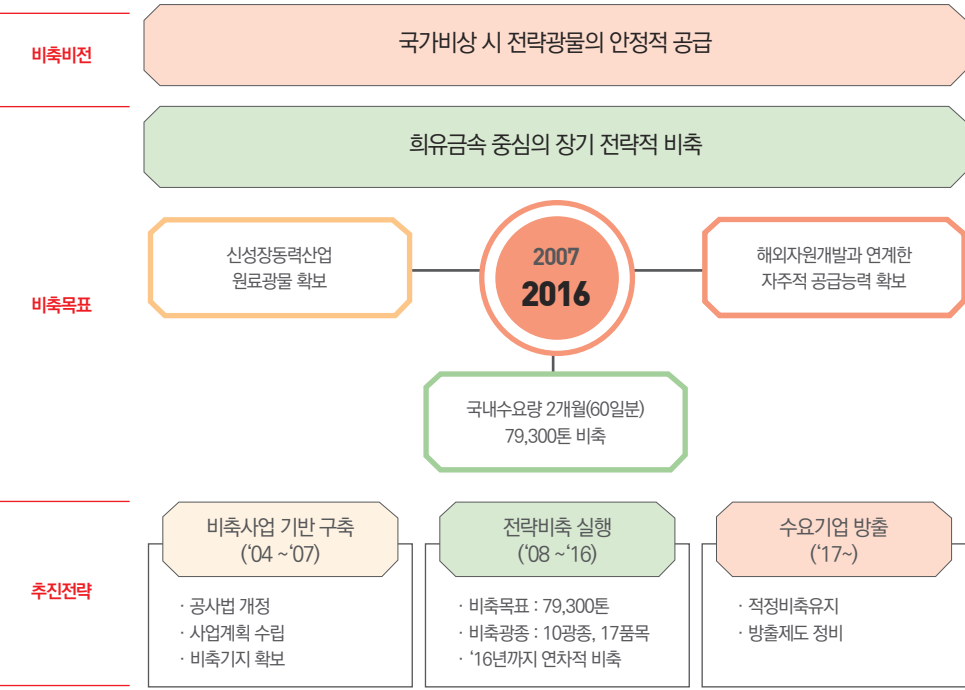
CCD(Counter Current Decantation) 연속식 다단 침강분리법으로 광석 침출액을 세척하고 고액분리하는 장치
DSX(Direct Solvent Extraction) 코발트와 아연을 망간으로부터 분리하는 동시에 추출하는 공정
ICT(Information and Communication Technology) 기존 정보기술과 통신기술을 결합하여 활용

◆ 2015년 핵심기술 획득을 통한 현업 적용 성과

분야	획득방안	핵심기술 분야	현업 적용 성과
개발	자체	연약암반 지보사공	볼레오 지원(개발분야) 및 갯내 지보설계 역량강화
개발	위탁	지반거동 예측·분석	
선광	자체	저품위 산화동광 부유선별	볼레오 부유선별 적용 검토
분석	자체	순도 및 미량성분 분석	동 순도분석 지원
선광	자체	해수이용 금속광 부유선별	해수이용 부유선별 기술자료 제공

희유금속 자원개발 및 비축사업

국가 비상사태 시 희유금속의 안정적 국내 공급을 위해 2007년부터 희유금속 전략비축사업을 추진하고 있습니다. 본 사업은 크롬, 몰리브덴 등 희유금속 10개 광종에 대하여 2016년까지 국내수요량의 약 2개월분에 상당하는 79,300톤을 비축하는 것을 목표로 하고 있습니다. 공사는 산업요구도와 전략적 중요도를 고려하여 광종별 비축 일수를 차등화하여 관리하고 있습니다.



공사는 2016년까지 1차적인 비축목표를 달성할 계획이며, 이후에는 산업수요 현황에 대한 모니터링을 실시할 예정입니다. 비축광종과 물량을 적정 수준으로 유지하고, 신규수요 발생 또는 감소에 따라 비축광종을 추가/제외 하는 등 산업변화에 맞게 탄력적으로 비축사업을 운영할 계획입니다. 또한, 위기상황에 대한 인식, 상황판단에 따른 운영 기준을 마련 중에 있으며, 방출이 필요한 경우 신속한 의사결정으로 국내 산업 발전에 기여하겠습니다.

기술개발 및 지원사업

연구개발을 통해 확보된 기술을 공사 지식재산으로 등록하여 활용·보호하고 있습니다. 그래픽 사용자 인터페이스 기반 항공자력자료의 사전처리 시스템을 이용한 사전처리 방법을 개발하여 PCT(특허협력조약) 사전심사를 거쳐 미국과 호주에 특허를 출원하였습니다. 또한, 'UV 형광광물 선별장치'를 개발하여 특허출원을 완료하고 소프트웨어와 하드웨어를 지속적으로 개선하고 있습니다. 한편, 근적외선 분광분석 소프트웨어 'KSpecStudio'와 3D 지질 광상 모델링 소프트웨어 'KModStudio'개발을 완료하고 상용화를 추진 중이며 2017년 지질 및 탐사자료 융합해석 소프트웨어인 'KFuzStudio' 개발을 목표로 탐사자료 융·복합 해석기술 개발에 박차를 가하고 있습니다.



재무건전성 회복

윤리경영 인권경영 사업성과 **재무건전성 회복** 사회공헌 상생협력 환경경영

◆ 재무건전성 회복을 위한 전략

2008년 사명 변경과 함께 해외자원개발 사업 중심체제로 전환하던 시기 부채비율은 85%수준이었습니다. 이후 해외자원개발 투자에 따라 외부차입금이 증가하여 재무건전성이 급격히 악화되었고, 볼레오 프로젝트 운영권 인수, 암바토비 프로젝트 등 중대형 사업의 생산계획 지연으로 인해 투자비는 급증하였습니다. 특히, 자원개발사업 특성상 투자비 회수에 소요되는 기간이 길기 때문에 수익기반 역시 취약해졌습니다. 이에 따라, 공사는 대내외 경영 환경분석을 통해 재무건전성 회복을 위한 시사점을 도출하고 이행을 위한 세부 계획을 수립하여 강도 높은 자구 노력을 이행하고 있습니다.

◆ 외부환경 변화에 따른 공사의 대응방안

광물가격 억제 지속, 광물수요 급감, 글로벌 자원시장 위축	- 자산매각 가능시점까지 프로젝트 정상화 달성 및 경제성 제고
기존 투자사업 과다 투자비로 재무건전성 악화	- 사업조정 등을 통해 투자비 집행시기 순연 - 비핵심·부진사업 조기 정리
국정조사, 언론보도 등 해외자원개발에 대한 부정적 시선	- 강도 높은 부채감축을 통한 재무건전성 강화 - 수익창출을 통한 재무적 자생능력 배양

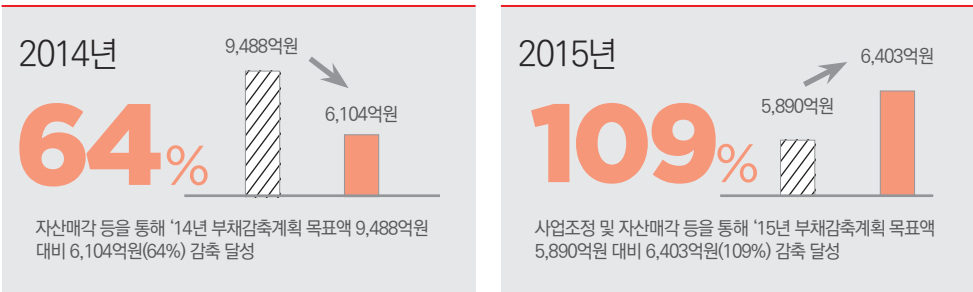
성과지표	합리적 부채감축 계획수립	자구노력 이행강화	자구노력이행과정상 위험최소화	체계적 부채관리 시스템 운영
실행과제	· 달성가능한 재무목표 수립 · 합리적 자구 노력안 도출	· 자구노력 이행실적 점검 체계화 · 인센티브 제도 도입 · 자구노력 공감대 형성	· 광물가격 등 시장환경 분석 · 체계적 위험관리 노력	· 구분회계 제도도입 및 안정화 · 공사채 총량제 준수 · 대안적 자본확충 방안모색
세부 실행계획	· 환경변화를 달성한 재무계획 수정 · 설립목적 달성에 지장이 없는 자구노력	· 자구노력 이행실적 모니터링체계 구축 · 자구노력 달성을 위한 포상제도 도입 · 구성원 위기의식 공유	· 대외시장환경 및 재무지표 지속 점검 · 리스크 레지스터 도입을 통한 위험관리	· 구분회계 도입을 통한 부채관리 고도화 · 공사채 총량제를 통한 부채 증가 억제 · 자체수의 창출을 통한 자본확충 노력
추진경과 및 성과	· 상황변화를 반영하여 중장기 재무지표 및 목표 설정 - (재무목표) 2019년 부채비율 306%, 부채규모 4.3조원	· 사옥매각 완료 및 사업조정 등 계획 초과달성 · 볼레오 생산개시 및 암바토비 재무완공 달성 등 사업정상화 추진	· 전사 리스크 관리 체계 정비 - 핵심리스크(KRI) 지표 선정 및 리스크 레지스터 위험 관리 실시	· ERP 시스템 구축 및 연동을 통한 실시간 부채관리 운용 · 유동성 관리를 위한 적기자금조달 계획 수립 및 운용



◆ 부채감축을 위한 노력

공사는 부채를 감축하기 위하여 다양한 노력을 기울이고 있습니다. CEO 직속 경영 및 사업합리화 추진단을 신설하여 재무개선팀, 비상대책위원회, 리스크관리위원회 등과 전담조직체계를 구축하였습니다. 아울러, 사업 조정 노력의 일환으로 볼레오, 산토도밍고 등 해외 프로젝트 투자규모를 축소하였습니다. 와이웅, 산토도밍고와 같이 탐사 단계에 있는 중대형 프로젝트의 경우 개발시기를 2020년 이후로 연기하여 자금조달 시기를 조절하였습니다. 재무 안정성이 확보될 때까지 신규 프로젝트 투자는 잠정 중단한 상태입니다. 이 밖에도 임직원 복리후생제도를 적절히 조정하고 연봉 일부를 반납하는 등 전 임직원이 힘을 모아 경영정상화 노력을 경주하고 있습니다.

◆ 부채감축 성과



◆ 향후 계획

현재 중장기 성장동력 확보를 위해 탐사운영사업 발굴을 모색하고 비핵심 사업의 매각을 지속적으로 진행하고 있습니다. 그러나 글로벌 경기침체 장기화에 따른 수요감소로 광물가격이 하락하여 글로벌 메이저 기업의 재무상황 또한 악화되는 추세이며, 공사 역시 부채비율이 증가하고 재무상황이 악화되고 있습니다. 이를 개선하기 위해 사업 정상화, 자산매각 등 부채 감축계획을 성실히 이행할 계획입니다. 또한, 법정 자본금 증액을 위한 공사법 개정 추진과 함께 투자사업의 수익성을 증대시키고, 재무적 투자자를 유치하여 재무구조 개선과 재무위험 감소를 위해 노력하고 있습니다. 특히, 국내외 자산매각 시 국부가 유출되지 않도록 국내 민간기업이나 재무적 투자자 참여를 우선적으로 추진할 예정입니다.

재무구조
개선

공사법 개정
추진

국내 재무적 투자자
참여

사회공헌

윤리경영 인권경영 사업성과 재무건전성 회복 **사회공헌** 상생협력 환경경영

국내 지역사회 공헌사업

강원 혁신도시로 이전함에 따라 혁신도시 지역자치단체와 연계한 지역특화 사회공헌 프로그램을 개발하여 운영하고 있습니다. 전 임직원의 자발적인 참여 아래 지역주민과 함께하는 1사 1촌 프로그램, 행복버무림 김장행사, 주거환경 개선사업을 중점적으로 추진하고 있으며, 인근 지역주민과의 소통과 신뢰로부터 상생, 동반성장의 길로 나아가고자 합니다.

◆ 행복 버무림

‘행복 버무림’은 1사 1촌 자매결연을 맺은 마을 주민과 직원들이 함께 농산물을 재배하여 김장을 담그고 지역사회에 나누는 공사의 대표적 사회공헌 사업입니다. 봄부터 지역주민과 함께 일정을 논의하고 농작물을 직접 재배하는 등 긴밀한 유대관계를 유지하였습니다. 공사 직원 70명과 지역주민 등 20명과 함께 자매결연 마을에서 재배하고 구매한 농작물로 배추 약 500포기를 담갔습니다. 공사 직원과 마을 주민의 땀과 행복이 버무려진 김치는 원주시내 복지관, 자매결연마을 인근 독거노인과 결식가정에 전달되었습니다.

◆ 새들마을사업 - 주거환경 개선사업

공사는 2015년 7월 본사를 원주로 이전하였습니다. 이에 따라 지역사회에 공헌할 수 있는 사회공헌 프로그램의 일환으로 복지 사각지대에 있는 소외계층을 대상으로 주거환경 개선사업을 진행하게 되었습니다. 강원도청과의 협의를 통해 강원도 정선 북면에 있는 15가구를 대상으로 선정하였고, 총 8회에 걸쳐 146명의 인원이 도배, 장판공사를 해드렸습니다. 이를 통해 홀로 혹은 어린 손주와 함께 열악한 환경에서 지내시던 어르신들께서 조금이나마 깨끗한 환경에서 지내실 수 있도록 도와 드렸습니다.

◆ 지역주민과 소통을 위한 사회공헌

공사는 원주시와 강원 혁신도시 이전 14개 공공기관 간 사회공헌활동 협약을 체결하였습니다. 지자체와 공기업 간 협약을 통해 저소득층 서비스 연계, 사회공헌활동을 적극 지원하고 나눔의 문화와 상생의 가치가 확산될 수 있도록 노력하겠습니다. 한가위 맞이 송편 빚기 행사를 통해 송편 재료와 한가위 선물 전량을 원주 전통시장에서 구입하고 원주 복지관과 혼자 계신 어르신들께 전달하여 전통시장 상인과 지역사회가 따뜻한 명절을 맞이하였습니다. 공사 자매결연 마을 일손돕기와 강원소재 학생 대상 장학사업 역시 꾸준히 추진하고 있습니다. 또한, 광업 현장에 적합한 전문 기술인력을 양성하고 중소기업에 연계하는 프로그램 도입을 검토 중이며 이를 통해 지역사회의 수익증대에 기여할 것으로 기대하고 있습니다.

◆ 임직원의 희망트리 캠페인

희망트리 캠페인은 굿네이버스 주관으로 진행되는 빈곤아동 지원 캠페인입니다. 공사는 자원사랑나눔펀드 모금액을 희망트리 캠페인에 후원하여 국내 및 해외 아동에게 교육, 급식, 의료 서비스를 제공하였습니다. 임직원들의 자율적인 참여로 기부금 기금을 조성하고 있으며 2015년 12월 현재 참여율은 61%, 모금액은 9,576천원입니다.



◆ 행복버무림



◆ 주거환경 개선 사회공헌

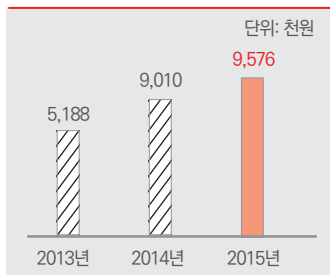


◆ 원주 1기관 1촌 자매결연



◆ 희망트리 캠페인

기부금 모금액



해외 지역사회 공헌사업

일회성 성격의 기부가 아닌 진정성이 있는 글로벌 사회공헌 활동으로 현지 광산커뮤니티와의 신뢰를 구축하고자 합니다. 지역주민들과 ‘우리’ ‘함께’ 라는 마음으로 CSR(Corporate Social Responsibility)을 추진하며 지역사회와의 상생발전을 추구하고 있습니다.

◆ CO-Boleo Project

이 프로젝트는 공사 임직원과 볼레오 광산파견 한국직원들이 기금을 모아 지역사회 성장에 위해 만든 사회공헌 프로그램입니다. 자원개발기업의 사회공헌활동은 사업자에게는 선심성 자원배분, 지역주민에게는 주인 없는 돈으로 인식되는 경향이 있었습니다. 이러한 편견을 없애기 위해 교육지원과 수익 창출을 위한 지원을 병행하고, 하나의 커뮤니티를 형성하였습니다. 공사 임직원 임금 반납분과 볼레오파견 한국직원이 모은 USD 30만으로 기금을 조성하여 장학 사업을 비롯하여, 위생, 안전, 직업능력개발, 문화교류 사업을 진행하고 있습니다.

Co-Boleo 장학사업	문화활동 지원	CRESCA	지역 환경 미화
<ul style="list-style-type: none"> 지역사회 내 우수한 인재양성을 위한 장학금 지원 교육기관 체육활동 지원, 결식아동 후원 	<ul style="list-style-type: none"> 독서교육, 생활강좌, 문화축제 기획 등 문화활동 지원 	<ul style="list-style-type: none"> 동물구조 센터 운영으로 야생동물 보호 실천 	<ul style="list-style-type: none"> 해안지역 청소, 지역 군부대 환경 개선장비 지원, 인근도시 도로 청소

Social Investment Fund

마다가스카르 정부
암바토비 프로젝트간 MOU

USD
250만
기금조성



◆ 민주공공 물품 지원

◆ 마다가스카르 고용창출과 지역경제 활성화

마다가스카르는 개발도상국으로 발돋움하고 있는 나라입니다. 암바토비 프로젝트를 통해 마다가스카르의 인프라 개선과 신규 건설에 이바지하고 있습니다. 플랜트 시설 인근 항만과 철도, 도로 등 보수공사가 진행 중입니다. 또한, 암바토비 프로젝트는 건설기간 동안 총 1만 9000명에게 일자리를 제공하였고, 정상생산을 시작한 현재는 정규직 3,000명을 포함하여 약 7,000명의 현지인을 채용하였습니다. 또한, 현지업체로부터 자재를 조달하고 용역계약을 맺어 직간접적 고용창출과 월간 USD 250만 규모의 지역경제 활성화에 이바지하고 있습니다.

◆ 해외사무소, 프로젝트 글로벌 CSR 추진

해외사무소	지원시기	지원내역	지원금액 (USD)
몽골 (아르갈란트 송)	2015.8.	아르갈란트 송 지역 지하수 공급시설 및 부대시설 지원	16,142
라오스(후아판)	2015.10.	후아판 탐사지역 지자체에 컴퓨터 등 지원	5,535
민주콩고(리카시)	2015.11.	중고등학교 컴퓨터 등 지원	8,690

상생협력

윤리경영 인권경영 사업성과 재무건전성 회복 사회공헌 **상생협력** 환경경영

상생협력

공사 특성을 살려 광업 중소기업이 필요로 하는 기술과 자금을 지원하는 Happy CEO, Mining Neighborhood 프로젝트를 추진했습니다. 또한 국내 광업계와 함께 ‘국내광업 기술협의회’를 운영하여 현안기술을 파악하고 이를 개발하여 광산현장에 보급하고 있습니다. 그리고 중소기업 물품을 적극 구매하여 중소기업 경쟁력 강화와 동반 성장 문화 확산에 기여하고 있습니다.



◆ 2015. 11. 광업 CEO 간담회

◆ Happy CEO 프로젝트

Happy CEO 프로젝트는 공사가 자원업계 중소기업의 생산성 향상, 원가절감과 매출 증대를 지원하여 ‘중소기업 CEO를 기쁘게한다’는 취지로 시작되었습니다. 동반성장팀이 선정한 업체를 1~2년씩 지원하여 동반성장의 발판을 마련하였습니다. 2015년 신규과제 4건을 발굴하였으며, 3건은 완료, 1건은 수행 중입니다. 2014년 선정된 과제 중 2건은 완료, 1건은 2016년 완료 예정입니다.

◆ 2015년 Happy CEO 신규과제

	현안사항	해결방안	추진효과
A 업체	궤도 심부화로 인해 작업환경 악화	최적 통기 시스템 설계 통기수경 시공위치 선정	통기회로 구축 궤내 통기량 196% 향상
B 업체	기존 생산구역 고품위 석회석 채진 및 원가상승	종합 지질조사 실시 및 3D 모델링 구축 지원	3D 모델링 구현을 통한 효율적 개발계획 수립
C 업체	경제성 및 안정성을 확보한 채광법 개선 시급	채광법 변경에 따른 암반 특성, 역학적 분석 실시	채광량 33% 증대 폐석 처리효율 43% 증가
D 업체	개발현장에서 공동 충전물 유입에 따른 지반침하 발생	지반침하 원인규명 개발에 따른 안정성 평가	침하원인규명 산림청 개발허가 승인

◆ 2014년 Happy CEO 과제

	과제명	해결방안	추진효과	현황
E 업체	정밀종합탐사 기술지원	궤내 지표지질조사, 시추지원 등 종합탐사 지원	지질 및 구조 고려한 개발계획 수립 신규광량 확보	완료
F 업체	발파패턴 기술지원	발파조건에 따른 수정패턴 제시 및 현장실증	굴진율, 생산량 10%향상 매출액 20억원 상승 예상	완료
G 업체	운반공정 기술지원	궤내파쇄시설 설계, 파쇄시설 도입에 따른 연계 지원	1차 파쇄 처리량 200톤/시간 증가	완료예정



◆ 충무화학 자동 천공시스템

◆ Mining Neighborhood 프로젝트

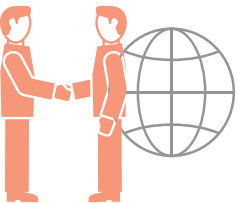
Mining Neighborhood 프로젝트는 2013년부터 2017년까지 15개 자원업계 중소기업에 대해 탐사, 개발, 경영 등 공사 보유기술을 재능기부하여 중소기업의 자발적 혁신을 유도하는 프로젝트입니다. 하지만 시행 초기 자원 업계 중소기업 대부분은 광산 내부상황이 노출되는 기술지원보다는 금전적 지원을 선호하였고, 본 프로젝트 지원을 간섭으로 생각하기도 하였습니다. 이에 공사는 광물자원 지원사업 설명회를 통해 실질적 도움임을 안내하고, 기존 지원내용을 재검토하여 실용적인 기술지원이 될 수 있도록 계획을 수정하여 추진하였습니다. 2015년에는 4개 업체를 대상으로 3D 모델링, ICT 기반 안전관리, 발파패턴 설계·기술지원, 자동천공 S/W 및 발파 관련 기술을 지원하였습니다.

◆ 자원개발 중소기업-지역사회-KORES 상생발전을 위한 KORES 동반성장 모델 도입

상생과 협력을 통한 시너지의 선순환을 위해 KORES형 동반성장 모델을 추진하고 있습니다. 업계의 생생한 목소리를 듣기 위해 광산업계 CEO 간담회를 개최하여 현안과 정책건의 사항을 논의하고, 광산현장을 방문하여 현장 애로사항을 점검하였습니다. 동반성장 아카데미를 통해 발파분야(전문과정 56명 수료), 광물분석(16명 수료), 화약류 취급자 교육(30명 수료), 광산안전기술 세미나(40명 참석) 등 분야별 실무교육을 진행하였습니다. 신용등급이 낮은 중소기업에 대해 재무진단을 실시하여 금융비용을 절감하고 재무건전성을 향상시킬 수 있는 방안을 조언하였습니다. 또한, 미래 인재 육성과 저변확대를 위해 중학생 대상 지질학자 직업체험, 고등학교 대상 자원개발 소개 및 현장견학, 대학생 대상으로 광업 관련 진로탐색을 지원하는 등 학업단계별 프로그램을 운영하였습니다. 앞으로도 광산업계와 지역사회, 공사가 동반성장할 수 있는 디딤돌을 구축하여 공공기관으로서 사회적 책임을 다하고자 합니다.



◆ 2015 미래인재 육성교육



환경경영

윤리경영 인권경영 사업성과 재무건전성 회복 사회공헌 상생협력 **환경경영**

◆ 환경경영 배경 및 추진경과

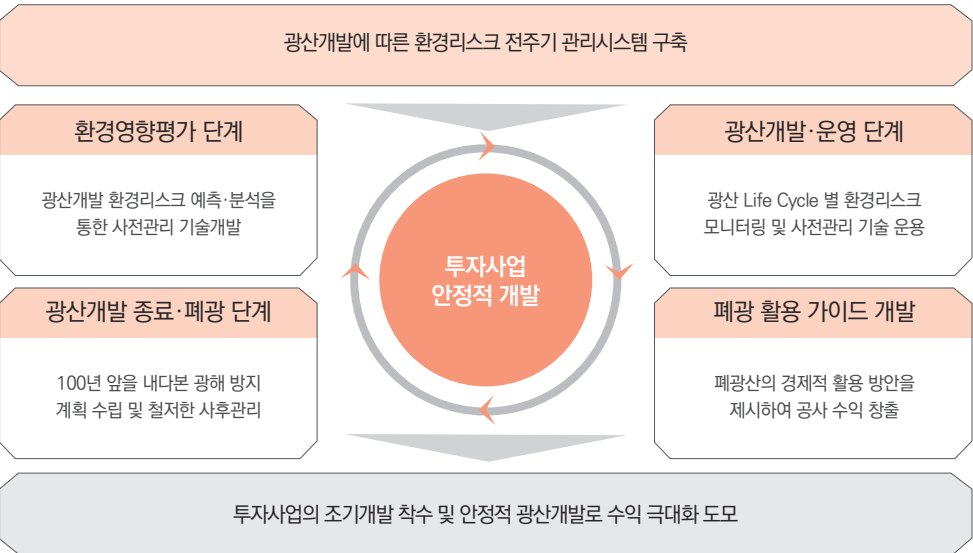
광산개발 시 개발 단계별 생산 활동에 따라 다양한 환경피해 유발인자가 발생하게 됩니다. 환경피해 유발인자에 따른 환경 및 사회적 분쟁은 최근 보편적 사례로 확산되고 있으며, 환경 및 사회적 분쟁 발생 시 상당한 규모의 비용 지출이 불가피하게 발생합니다. 이러한 환경피해 요소가 있음에도 불구하고 세계 대부분의 국가들은 광물자원이 가지는 산업·안보의 중요성과 일차원료 확보를 위해 광업육성을 위한 정책을 시행하고 있으며, 적절한 광해방지 및 전문적 처리기술개발을 통해 환경피해요소를 최소화하는 운영전략을 보유하고 있습니다.

공사는 광산개발 단계에서 발생하는 환경리스크를 저감하기 위하여 1994년 토양 및 수질분석 업무를 시작으로 진행된 환경 분야의 R&D 역량을 바탕으로 환경리스크에 적절하게 대비하고 국내뿐만 아니라 해외사업장의 친환경 자원개발을 위한 노력을 강화해나갈 방침입니다. 특히, 광산개발 초기단계부터의 체계적인 관리가 향후 발생될 효율적 광해관리와 광해처리비용 절감에 가장 중요하다는 인식을 갖고 있으며, 환경리스크를 환경피해 유발인자를 기준으로 지반 및 토양인자, 수질오염과 지하 및 지표수계의 균형 파괴, 분진 및 화학물질에 의한 대기오염 등으로 세분화하여 관리하고 있습니다.

해외사업장인 암바토비에서는 생물다양성 상쇄제도(Biodiversity-Offset Program)를 운영하며, 광산개발 지역에서 발생하는 환경피해 유발인자를 관리하여 개발환경 리스크 저감에도 힘쓰고 있습니다. 공사는 광산개발 전주기 체계를 통하여 환경유발 요소를 지속적으로 관리·예방하고 있습니다.

◆ 광산개발에 따른 환경리스크 관리

◆ 광산개발 전주기 환경관리 방안



◆ 투자사업 환경리스크 예측 및 예방



◆ 볼레오 광산 광미댐 현장조사

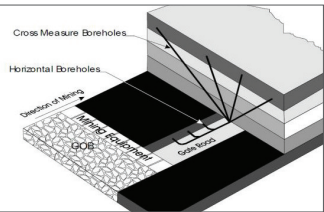
볼레오 등 공사 주요 투자사업의 환경리스크를 분석하고 이를 저감할 수 있는 방안들을 수립하여 환경문제가 발생하기 전에 선제적 대응을 하고 있습니다. 이와 더불어, 공사가 보유한 환경 관련 기술역량을 활용하여 민간광산의 광해 방지와 작업환경 개선을 위한 기술지원도 수행하고 있습니다.

◆ 해외 광산 환경기술지원

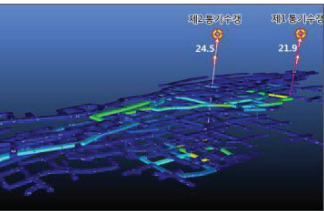
대상	주요실적	기대효과
볼레오 (동)	<ul style="list-style-type: none">광미댐 붕괴원인 분석 및 안정성 검토지진발생에 따른 광미댐 붕괴 및 광미 유출 시나리오 분석광미댐 사면 보강 대책 제시광미 적치 슬러지 안정화를 위한 연구 수행현장 토착미생물 투입을 통한 광미댐 슬러지 안정화 방안 도출광산 갬내 통기 최적화 기술지원갬내 작업환경 개선을 위한 대기오염물질 모델링 및 개선방안 수립	<ul style="list-style-type: none">광미댐 중금속 유출 및 적치댐 붕괴 등의 환경사고 예방통기 효율 개선을 통한 광산 갬내 근로자 유해환경 개선
와이웅 (유연탄)	<ul style="list-style-type: none">석탄층 메탄가스의 친환경·경제적 처리 및 활용방안 도출온실가스로 작용하는 석탄층 메탄가스의 적정 처리 기술 선정 및 이에 따른 온실가스 저감량 및 경제성 분석	<ul style="list-style-type: none">향후 광산가행 시 석탄층 메탄가스 배출로 인한 온실가스 저감
스프링베일 (유연탄)	<ul style="list-style-type: none">개발확장 대비 환경리스크 예측 및 관리방안 도출지반침하 영향반경 선정 및 갬내수 수처리 방안 수립	<ul style="list-style-type: none">지반침하 및 수질오염 대책 수립을 통한 환경리스크 저감

◆ 국내 광산 환경기술지원

대상	주요실적	기대효과
고려시멘트 건동광산 (석회석)	<ul style="list-style-type: none">광산 갬내 작업구역 대기오염 모델링 및 저감방안 제시	<ul style="list-style-type: none">통기 효율 개선을 통한 광산 갬내 근로자 유해환경 개선
대한광물 (철) 해인자원 (몰리브덴)	<ul style="list-style-type: none">수질 및 토양오염 모니터링 및 환경컨설팅 수행비산먼지 방지, 사면안정 개선 등의 리스크 관리방안 도출	<ul style="list-style-type: none">영역별 광해요인 사전저감



◆ 석탄층 메탄가스 처리방안 모식도



◆ 건동광산 갬내 대기오염 모델링 결과

공사는 글로벌 운영사업자로서 환경적 책임성과를 관리함과 동시에 환경 분야의 핵심인재를 양성하기 위한 관련 연구 과제 수행, 외부기관 협업, 선진기술의 습득을 통한 조직원의 역량강화에도 힘쓰고 있습니다. 특히, 볼레오 프로젝트의 환경관리 전략을 체계적으로 수립하고 암바토비의 생물다양성 상쇄제도를 본격적으로 실행하여 지속가능한 해외자원개발 기업으로서의 책임을 다하겠습니다.



Appendix

인간과 환경생태계가 공존하는 길은 서로의 신뢰입니다.

지구는 자원이기 이전에 함께 살아가는 상생의 공간입니다.
 한국광물자원공사는 광물자원개발의 국제 가이드라인을 적극 지지하고 참여합니다.
 책임있는 자원개발을 통해 인류와 지구의 영원한 공존을 이끌어하겠습니다.

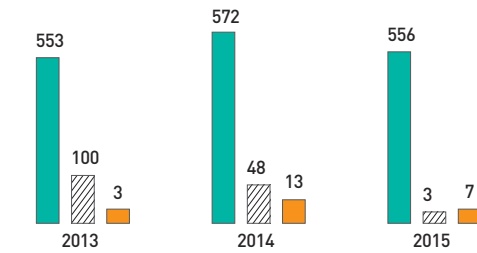
- 31 사회성과
- 32 환경성과, 기타사항

사회성과

사회성과 환경성과, 기타사항

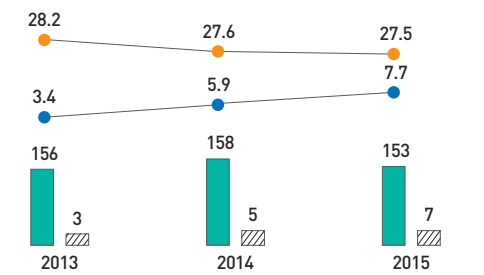
전체 임직원
(단위 : 명)

■ 전체 현원
▨ 신규 고용
■ 이직 인원



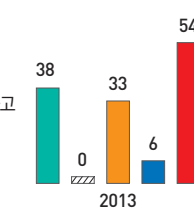
여성 임직원
(단위 : 명, %)

■ 여성 수
▨ 여성 간부 수
● 여성 비율
● 여성 간부 비율

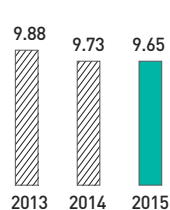


사회형평적 고용
(단위 : 명)

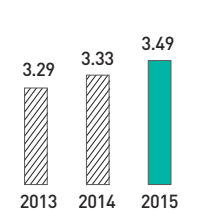
■ 여성
▨ 장애인
■ 지역인재
■ 고졸자 / 특성화고
■ 이공계



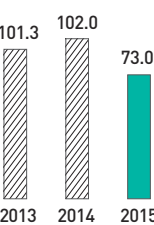
상위직 청렴도 평가 결과
(단위 : 점)



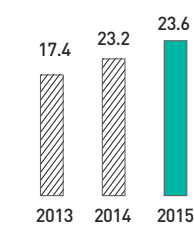
KORES HCI(Human Capital Index)
(5점 만점)



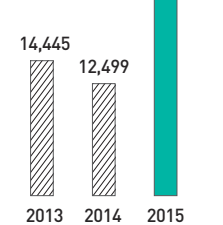
1인당 평균 교육시간
(단위 : 시간)



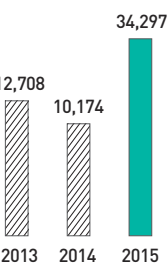
1인당 사회공헌 참여시간
(단위 : 시간)



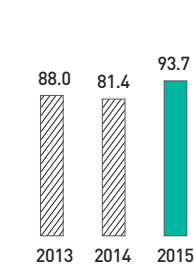
중소기업 제품 총구매액
(단위 : 백만원)



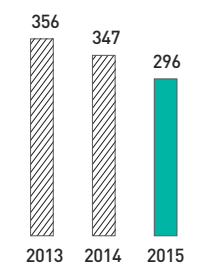
중소기업제품 구매
(단위 : 백만원)



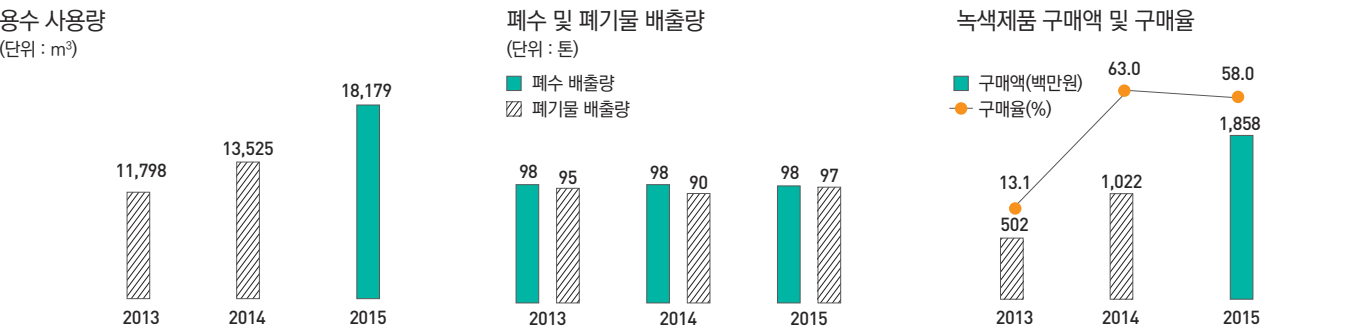
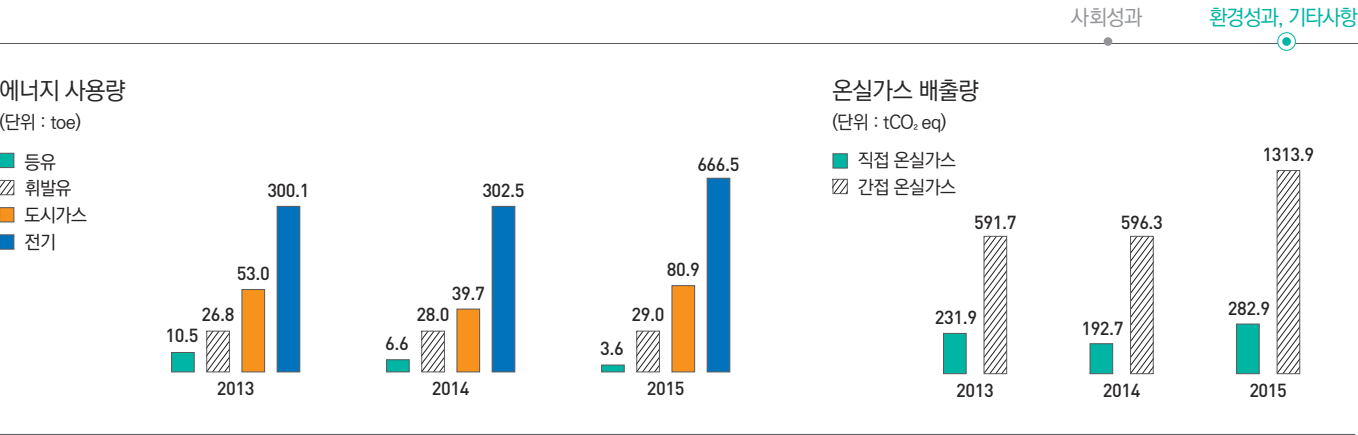
중소기업제품 구매율
(단위 : %)



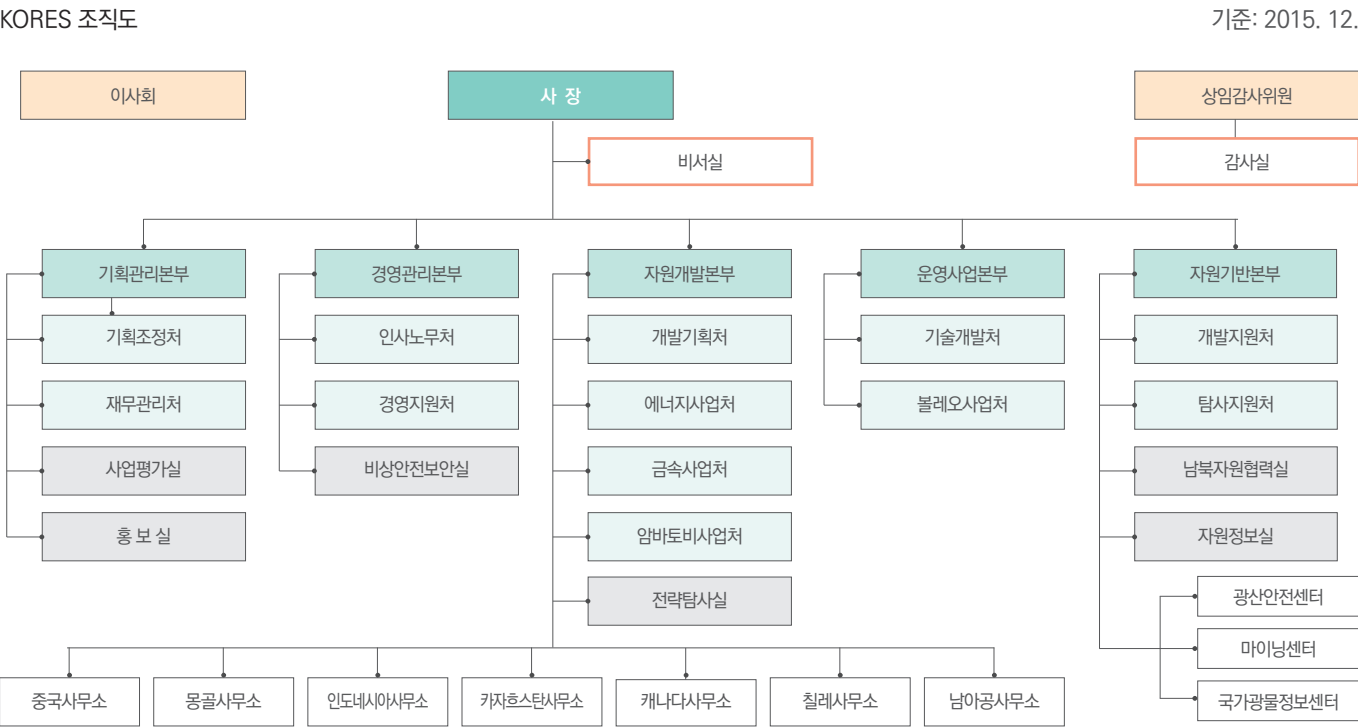
사회공헌 총 활동비
(단위 : 백만원)



환경성과, 기타사항



공사는 2013년부터 원주 신사옥 건축을 시작하였으며, 2015년 8월 본사 이전을 완료하였습니다. 이전 시 연구소 시설 확충과 운영으로 인해 에너지 사용량, 온실 가스 배출량, 용수 사용량이 늘게 되었습니다. 또한, 2013년 이후 건축비용 발생으로 녹색제품 구매금액은 늘었으나 구매비율은 상대적으로 하락하였습니다.



KORES 2015 SUSTAINABILITY REPORT

한국광물자원공사는 국가산업에 필요한 광물자원을 안정적으로
수급함으로써 국민경제 발전에 기여하고자 끊임없이 노력하고 있습니다.

광업 메이저 기업 도약의 비전으로
보다 높은 수준의 사회적 책임을 다할 것을 약속드리며
보다 가까운 곳에서 이해관계자 여러분의 목소리에 귀 기울여
보다 밝은 우리 공동의 미래를 열어가겠습니다.

발행인 김영민
발행처 한국광물자원공사
발행일 2016. 11.



(우)26464 강원도 원주시 혁신로 199
TEL 033-736-5000