



R E L A T Ó R I O D E

**SUST
ENTA
BILI
DADE**



G R I 2 0 1 6

ANO BASE 2015



Sumário

Indicadores Gerais

- 5** Estratégia e Análise
Palavra do Vice-Presidente
- 6** Perfil do Relatório
- 7** Aspectos Materiais &
Engajamento de Stakeholders
- 8** Reconhecimento, Compromissos,
Associações & Organizações
- 10** Perfil Organizacional &
Governança
- 11** Marcas



Indicadores Específicos

- 15** Desempenho Econômico
EC1
- 15** Materiais
EN1 EN2
- 16** Energia
EN3 EN4
- 17** Emissões
EN15 EN16 EN17 EN30
- 18** Consumo & Descarte de Água
EN8 EN22
- 20** Logística Reversa
EN28
- 20** Conformidade Ambiental
EN29
- 21** Investimentos
em Sustentabilidade
EN31
- 26** Cadeia de Fornecedores
EN32 LA14 HR4 HR5 HR6 HR9 HR10 SO9
- 28** CAD - Central de
Atendimento Dudalina
EN34 LA16 HR12
- 28** Conformidade em
Produtos & Serviços
PR2 PR4 PR7 PR8 PR9
- 29** Ética & Integridade
HR3 SO4
- 31** Gestão de Pessoas
LA1 LA6 LA9 LA11 LA12 LA13 HR7
- 39** Instituto Duda e Adelina
SO1
- 48** Centro de Memória
- 49** Combate à Pirataria
- 50** Tabela iBase
- 52** Sumário de Conteúdo da GRI
- 55** Carta de Verificação

Estratégia & Análise

Palavra do Presidente

Unidos e mais fortes.

No último ano, a fusão entre a Restoque e a Dudalina gerou uma das maiores empresas de varejo de moda do Brasil.

E para criar a sinergia perfeita entre as duas empresas, tivemos uma nova estrada para percorrer e novos obstáculos para contornar. Porém, mesmo com esses desafios, somados ao cenário político e econômico adverso no Brasil, conseguimos avançar em vários aspectos, os quais temos a alegria de compartilhar nas próximas páginas.

As nossas fábricas já estão produzindo peças para as marcas da Restoque, com ganhos logísticos e de lead time. **A marca Dudalina está renovando seu portfólio de produtos**, acompanhando as tendências da moda, principalmente no feminino. E com o intuito de inovar, a Sustentabilidade é um dos focos da Empresa. Muitas mudanças, um único objetivo: Demonstrar o comprometimento que temos com nossos clientes, acionistas, colaboradores, fornecedores e com a comunidade.

Se por um lado conhecemos as dificuldades que devem ser trabalhadas, por outro, temos qualidades que só são possíveis graças aos anos de experiência no mercado, às matérias primas de primeira qualidade e à nossa força e união entre os colaboradores.

Temos a expectativa de grandes avanços para 2016!

Com pessoas comprometidas e competentes vamos construir um futuro sólido e repleto de conquistas.

Boa leitura!

Paulo Soares
Presidente do Grupo Restoque S/A



Ideologia & Valores

Criar produtos que encantem, envolvendo as pessoas na magia do **Universo Dudalina**, para ser a empresa brasileira de moda mais admirada.

Paixão

É o sentimento que nos move a fazer o melhor e com prazer.

Inovação

É antecipar-se, criando novos desejos de forma sustentável.

Pessoas

Construir relações verdadeiras, sólidas e duradouras.

Qualidade

É o valor percebido nos produtos, serviços e imagem da empresa.

Clientes

É nossa prioridade, necessita ser encantado sempre.

Resultados

Necessário para a perenização da empresa.

Encantamento

Envolver as pessoas na magia do Universo Dudalina, criando uma experiência única.

Ética

É ser transparente e verdadeiro.

Palavra do Vice-Presidente

Um ano desafiador!

Assim descrevo o ano de 2015.

Um ano repleto de desafios e conquistas, onde priorizamos o aprendizado e firmamos ainda mais o nosso slogan: **o amor às pessoas e à camisa**. Também foi um ano de sinergias, onde focamos na fusão da Dudalina com a Restoque. A combinação das duas companhias criou uma das maiores empresas de varejo de vestuário do Brasil e a maior empresa no segmento de alto padrão.

Em décadas de extenso trabalho, focamos em pilares que cuidam de nossos consumidores, colaboradores, comunidade, fornecedores e investidores.

No pilar da inovação, diversificamos ainda mais nosso mix de produtos, tornando-os ainda mais únicos, sempre priorizando a matéria prima e a qualidade de cada peça.

Pensando na comunidade, nosso Instituto Duda e Adelina investiu ainda mais em projetos como o Geração de Renda, que levou capacitação e renda para entidades de todo o Brasil. Continuamos a auxiliar vários projetos como a Pastoral da Criança, Instituto Ayrton Senna, Instituto Guga Kuerten, além de nove instituições de combate ao câncer através dos lucros das campanhas Outubro Rosa e Novembro Azul.

Todo esse esforço tem gerado resultados expressivos na melhoria das comunidades, que compartilhamos com alegria nas próximas páginas.

Nós, em conjunto com iniciativa da ONU e de milhares de empresas ao redor do mundo, reafirmamos novamente o compromisso com os 10 princípios do Pacto Global das Nações Unidas, do qual somos signatários desde 2007 e participantes em nível avançado desde 2013.

Estamos preparados para os desafios dos anos que estão por vir, teremos que enfrentar as dificuldades do ambiente macro econômico e político. Mas não é hora, nem nunca será de lamentar. Existem caminhos e alternativas. **Os criativos e ousados estão aí para provar que o sucesso está à espera de quem não se abate diante das adversidades.**

Logo, mãos à obra e boa leitura!

Ilton Tarnovski
Vice-Presidente da Dudalina S/A



Prédio administrativo da Matriz (Blumenau SC)

Perfil do relatório

Neste Relatório de Sustentabilidade serão apresentadas as operações da empresa Dudalina S/A durante o ano de 2015. O Relatório referente ao ano de 2014 foi publicado em julho de 2015, sendo que a periodicidade das publicações é anual e apresenta os indicadores da empresa Dudalina S/A, pertencente ao Grupo Restoque Comércio e Confeção de Roupas S/A.

Seguindo as diretrizes da *Global Reporting Initiative (GRI)* na versão G4, com opção **de acordo** selecionada **ESSENCIAL**, o relatório foi publicado com, pelo menos, um indicador de cada aspecto material definido. Todos os indicadores foram verificados por terceira parte, conforme Sumário de Conteúdo apresentado na página 52.

A verificação por terceira parte foi executada pela empresa GSS Sustentabilidade e Bioinovação Ltda, que possui relação estritamente comercial com a Dudalina. Nenhum colaborador da GSS possui quaisquer outros tipos de relacionamento

DIREITOS HUMANOS



1. RESPEITAR e apoiar os direitos humanos reconhecidos internacionalmente na sua área de influência.



2. ASSEGURAR a não participação da empresa em violações dos direitos humanos.

DIREITOS DO TRABALHO



3. APOIAR a liberdade de associação e reconhecer o direito à negociação.



4. ELIMINAR todas as formas de trabalho forçado ou compulsório.



5. ERRADICAR todas as formas de trabalho infantil da sua cadeia produtiva.



6. ESTIMULAR práticas que eliminem qualquer tipo de discriminação no emprego.

com representantes da Dudalina ou vice-versa, tampouco as empresas fazem parte de um mesmo grupo ou possuem sócios em comum. Não há nenhum fator que possa caracterizar conflitos de interesse.

10 princípios do Pacto Global

Somos signatários dos princípios do Pacto Global da Organização das Nações Unidas (ONU). Todos os anos reportamos o presente relatório como parte de nossa Comunicação de Progresso (COP) que é feita em **nível avançado**. Para identificar quais princípios do Pacto global são atendidos em cada grupo de indicadores apresentados, utilizamos ao longo do relatório os ícones conforme abaixo:

MEIO AMBIENTE



7. ASSUMIR práticas que adotem uma abordagem preventiva, responsável e proativa para os desafios ambientais.



8. DESENVOLVER iniciativas para promover e disseminar a responsabilidade socioambiental.



9. INCENTIVAR o desenvolvimento e a difusão de tecnologias ambientalmente responsáveis.

CORRUPÇÃO



10. COMBATER a corrupção em todas as suas formas, incluindo a extorsão e o suborno.

Todos os relatórios de sustentabilidade estão disponíveis no site institucional dudalina.com.br/sa/socioambiental

A Dudalina quer saber sua opinião. Dúvidas, comentários ou sugestões podem ser feitas por meio do endereço eletrônico sustentabilidade@dudalina.com.br

Aspectos materiais & Engajamento de stakeholders

O processo para elaboração deste relatório segue as diretrizes da Global Reporting Initiative (GRI), ou seja, o conteúdo apresentado é definido conforme as prioridades dos nossos stakeholders.

RELAÇÃO DE STAKEHOLDERS

PÚBLICO INTERNO	PÚBLICO EXTERNO
Acionistas	Consumidores
Colaboradores	Cientes
Instituto Duda e Adelina	Comunidade
	Fornecedores

Durante a pesquisa realizada no início do ano de 2013, entre os 46 possíveis aspectos (temas) apresentados, os stakeholders decidiram que 36 aspectos eram os mais relevantes para o nosso negócio, esses são chamados de **aspectos materiais**. Pelo terceiro ano consecutivo estamos utilizando a mesma base de indicadores pois entendemos que o negócio da companhia não passou por mudanças significativas e as prioridades refletem os anseios do segmento e o momento do país.

Confira os 36 aspectos materiais do relatório ordenados conforme a priorização dos stakeholders:



Foto: Douglas Seiler

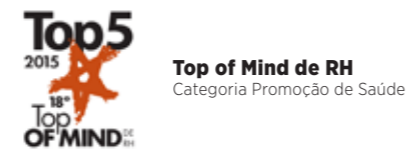
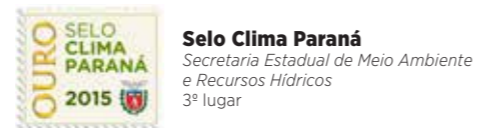
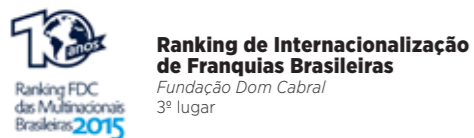
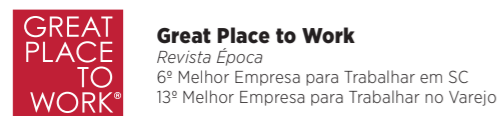
- 28 Trabalho Infantil
- 29 Trabalho Forçado ou Análogo ao Escravo
- 36 Combate à Corrupção
- 07 Água
- 10 Efluentes e Resíduos
- 14 Geral
- 20 Treinamento e Educação
- 22 Igualdade de Remuneração entre Homens e Mulheres
- 19 Saúde e Segurança no Trabalho
- 35 Comunidades Locais
- 09 Emissões
- 06 Energia
- 05 Materiais
- 11 Produtos e Serviços
- 30 Práticas de Segurança
- 44 Comunicações de Marketing
- 43 Rotulagem de Produtos e Serviços
- 26 Não discriminação
- 21 Diversidade e Igualdade de Oportunidades
- 42 Saúde e Segurança do Cliente
- 08 Biodiversidade
- 15 Avaliação Ambiental de Fornecedores
- 23 Avaliação de Fornecedores em Práticas Trabalhistas
- 45 Privacidade do Cliente
- 25 Investimentos
- 27 Liberdade de Associação e Negociação Coletiva
- 17 Emprego
- 40 Avaliação de Fornecedores em Impactos na Sociedade
- 13 Transportes
- 33 Avaliação de Fornecedores em Direitos Humanos
- 16 Mecanismos de Queixas e Reclamações Relacionadas a Impactos Ambientais
- 32 Avaliação
- 34 Mecanismos de Queixas e Reclamações Relacionadas a Direitos Humanos
- 46 Conformidade
- 24 Mecanismos de Queixas e Reclamações Relacionadas a Práticas Trabalhistas
- 12 Conformidade

Para conhecer com detalhes o processo de definição do conteúdo, acesse as páginas 8 a 11 do Relatório de Sustentabilidade de 2014, disponível no site goo.gl/Rk3r6B

Reconhecimento

O ano de 2015 foi marcado por muitas conquistas e algumas delas foram reconhecidas pela sociedade por meio de premiações.

Veja abaixo os prêmios que a Dudalina conquistou em 2015.



Compromissos



Associações e organizações



Perfil organizacional & Governança

Acreditamos em pessoas apaixonadas!

A Dudalina S/A, no ano de 2014, teve 100% das suas ações incorporadas pela Restoque Comércio e Confeção de Roupas S/A, resultando na combinação das duas empresas. Com isso, a empresa, agora composta pelas marcas **Dudalina, Individual, Base Jeans, Le Lis Blanc, Bo.Bô, John John e Rosa Chá** passou a ser a maior do segmento de varejo de alto padrão do Brasil.

A empresa, que começou com a história apaixonada do casal Seu Duda e Dona Adelina, acredita em colaboradores e consumidores apaixonados, com amor à camisa e às pessoas.

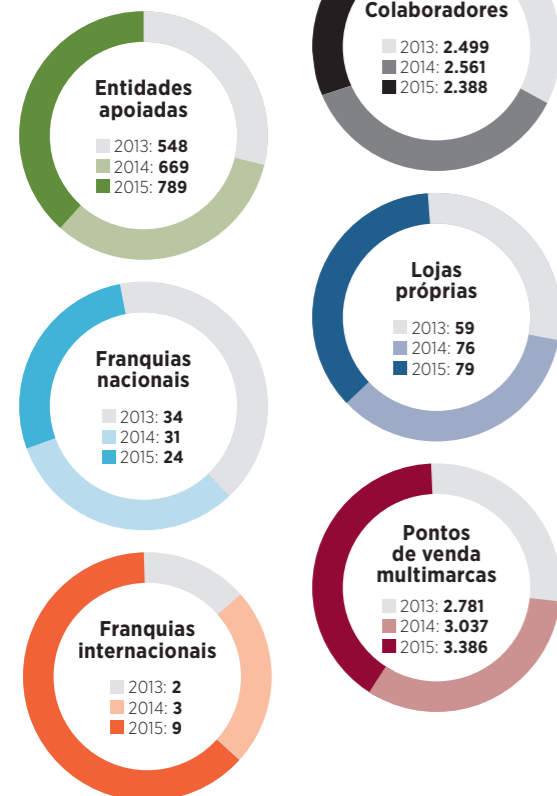
Nosso conselho de administração, formado por nove membros, é responsável pelas diretrizes estratégicas de todo o Grupo. Na Dudalina S/A, o alto escalão da empresa é constituído por um vice-presidente (que se reporta para o presidente do Grupo Restoque S/A) e mais dois diretores:

diretor comercial e diretor de operações. Outras três diretorias são compartilhadas com o Grupo: financeira, varejo e RH, e marketing.

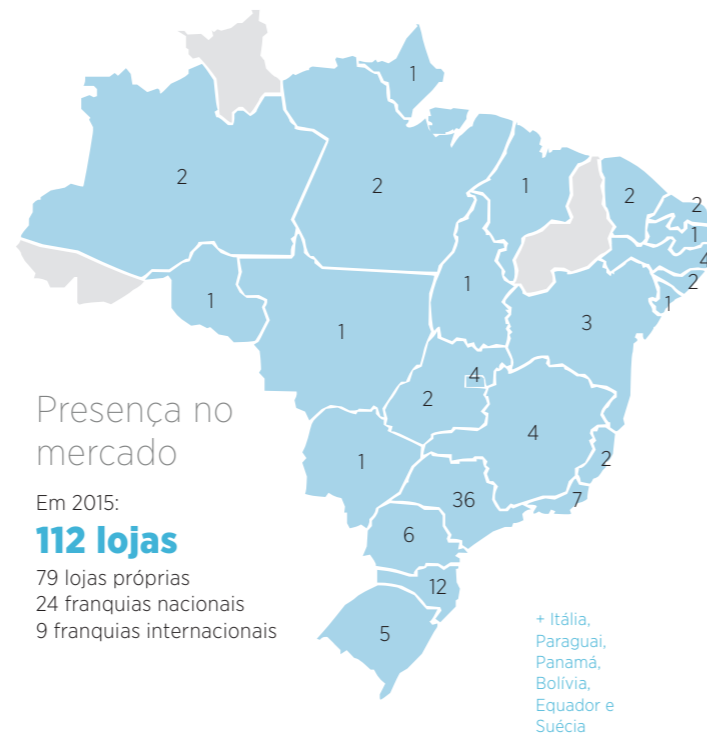
A Dudalina pertence ao segmento de moda e vestuário de alto padrão e possui suas Unidades fabris em Blumenau (SC), Luis Alves (SC), Presidente Getúlio (SC), Benedito Novo (SC) e Terra Boa (PR) e escritório em São Paulo (SP). Além disso, gera valor em outros países com o seu showroom em Milão, na Itália e lojas no Paraguai, Panamá, Bolívia, Equador e Suécia. Em 2015 a empresa contou com ainda com uma rede de varejo que inclui 79 lojas próprias (sendo uma loja conceito em São Paulo, a flagship store Dudalina 595) e 24 franquias em diversos estados brasileiros.

A Dudalina também encanta seus **mais de dois mil e trezentos colaboradores diretos** e se destaca na distribuição de marcas fortes, criadas para atender homens e mulheres de desejos distintos. As marcas da empresa dispõem de um amplo mix de produtos, produzidos com matéria-prima diferenciada, despertando emoções e sendo referência de qualidade no mercado para os seus consumidores.

Destaques do triênio 2013-2015



Número de lojas por estado

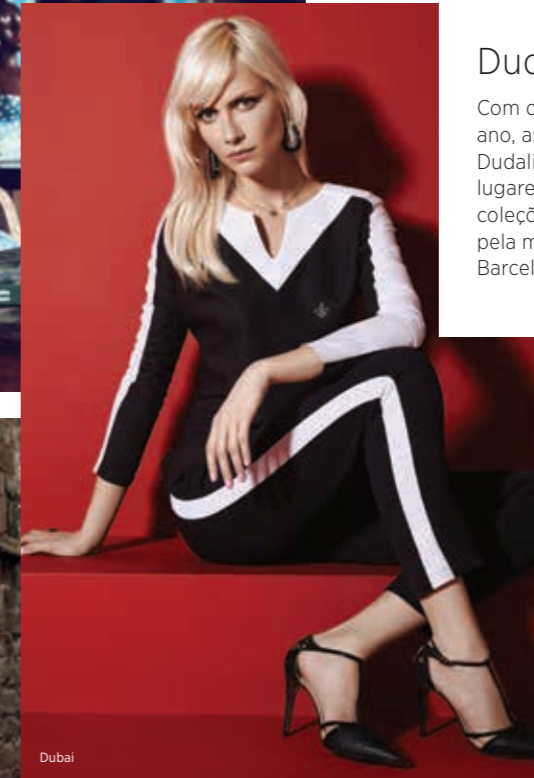


Presença no mercado

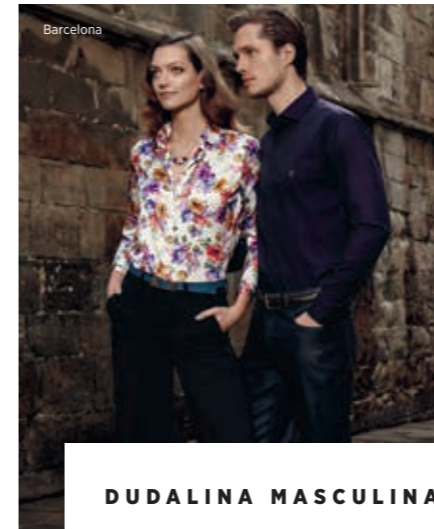
Em 2015:
112 lojas
79 lojas próprias
24 franquias nacionais
9 franquias internacionais



Trancoso



Dubai



Barcelona



Flórida

Nossas marcas

Dudalina

Com quatro coleções lançadas por ano, as marcas Dudalina Masculina e Dudalina Feminina são inspiradas em lugares intensos e inesquecíveis. As coleções de 2015 foram influenciadas pela magia das cidades de Dubai, Barcelona, Florianópolis e Trancoso.

DUDALINA MASCULINA

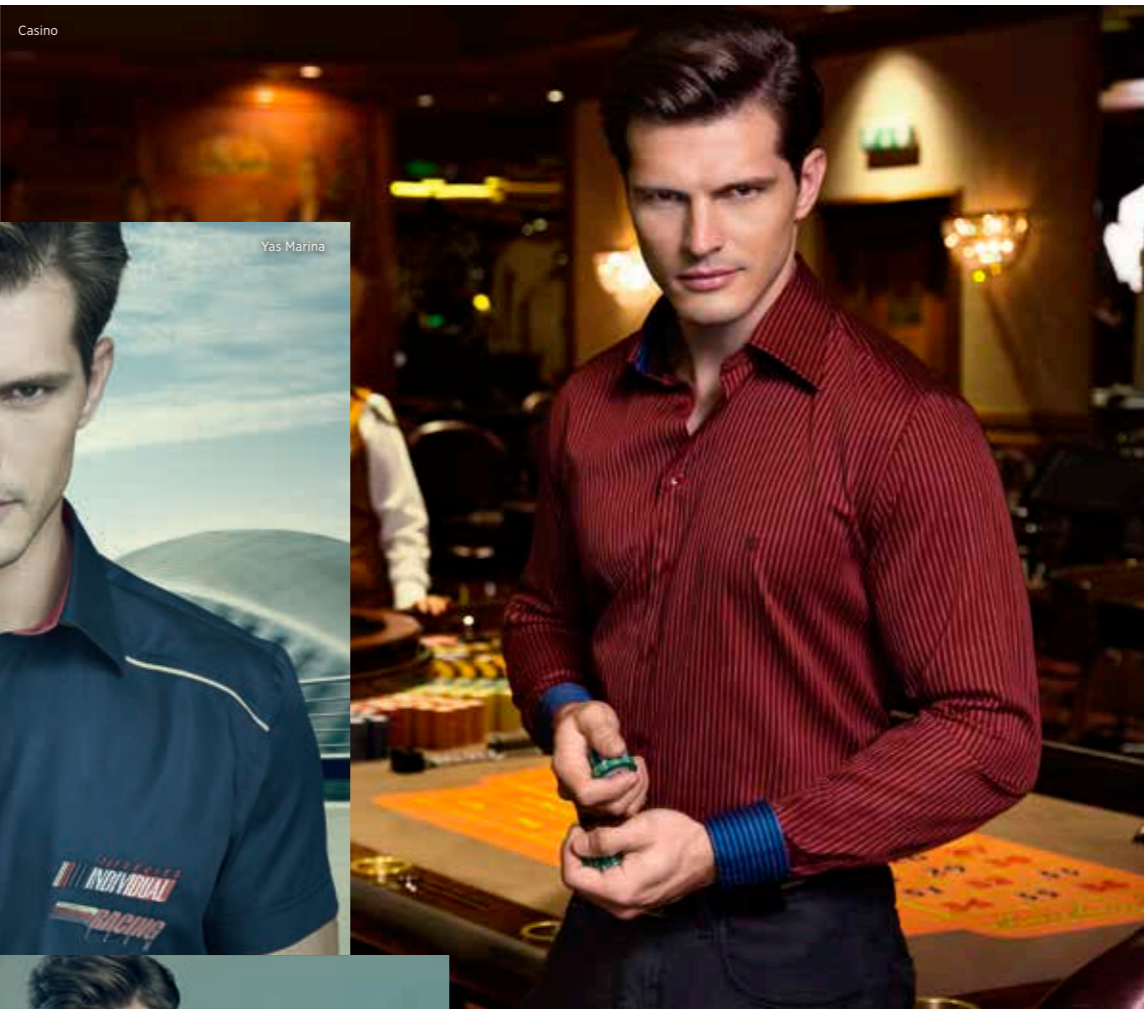
Há 58 anos a Dudalina se tornou sinônimo de qualidade em camisaria. Hoje, o mix de produtos da marca contempla várias peças do universo masculino, como calças, paletós e gravatas, que, unidos à camisaria, proporcionam elegância e bem-estar aos homens. A Dudalina Masculina oferece as diferentes linhas de produtos: Business, Night, Office e Sport, e as modelagens Tradicional, Slim e Milano Fit, que inovam em padronagem e qualidade dos tecidos com requinte no acabamento.

DUDALINA FEMININA

Idealizada para mulheres que decidem, a marca Dudalina Feminina, lançada em 2010, foi pensada para transbordar emoções e harmonizar estilo e elegância. Com design único, os produtos da Dudalina se moldam às diferentes formas femininas e abraçam o corpo da mulher. Cada coleção traz peças inspiradas em diversas tendências contemporâneas e refinadas.



DUDALINA



Individual

A história da Individual inicia em 1987 e hoje, com três coleções por ano, a marca **celebra o sucesso vestindo homens durante o trabalho e o lazer.**

Voltada a um público que sabe o que quer, a Individual preza por versatilidade, praticidade e, sem dúvidas, elegância. Com seis linhas de camisaria (Blue Jeans, Casual, Executive, Classic, Life Style e Premium), a marca ainda oferece produtos em malharia, jeanswear e acessórios que completam o requinte do homem moderno.



Base Jeans

Criada para homens contemporâneos e descontraídos, desde 1994 a Base Jeans traz modernidade e inovação ao jeanswear. Por ano, são três coleções, que mostram um universo que vai além de tecidos e design, e **transpassa os horizontes da sofisticação e inovação.** A marca jeanswear da Dudalina faz parte de uma história que mostra, em sua mais profunda essência, determinação e autenticidade.



Acreditamos
em um futuro
mais verde

Foto: Douglas Seiler

Desempenho econômico

EC1 Valor econômico direto gerado e distribuído

Para nós, o desempenho econômico/financeiro é um dos fatores mais importantes para o sucesso dos negócios, afinal, é a garantia da continuidade dos diversos projetos que realizamos. Além de divulgar, todos os meses, os resultados e andamentos das metas para o público interno e acionistas, utilizamos anualmente, desde 1997, o modelo do Instituto Brasileiro de Análises Sociais e Econômicas (iBase) para prestar contas aos interessados sobre diversos aspectos, como por exemplo: receita líquida, o resultado operacional e os investimentos internos (alimentação, encargos sociais, previdência privada, saúde e segurança no trabalho, educação

cultura, capacitação e desenvolvimento profissional, creches ou auxílio-creche, participação nos lucros e resultados, e outros investimentos) e investimentos externos aplicados pelo Instituto Socioambiental Adelina Clara Hess de Souza (educação, cultura, saúde e saneamento, esporte, combate à fome e segurança alimentar e outros investimentos).

O relatório iBase também contempla **indicadores ambientais**; do **corpo funcional**; e indicadores relevantes sobre **cidadania empresarial**. Confira a tabela completa nas últimas páginas deste Relatório de Sustentabilidade.

Materiais

Princípios do Pacto Global



EN1 Materiais usados, discriminados por peso ou volume

EN2 Percentual de materiais usados provenientes de reciclagem

Nosso processo produtivo utiliza matérias-primas provenientes de recursos naturais de diversas partes do mundo. O mix de materiais é diversificado e constantemente variado, devido aos produtos que oferecemos aos consumidores a cada coleção.

Em 2015, aproximadamente 47% do tecido utilizado foi de origem importada, contra 53% de origem nacional, representando uma diminuição média de 23% na relação entre importado/nacional em comparação ao ano anterior, em que aproximadamente 70% do tecido utilizado era de origem importada.

A seguir será apresentado o quadro resumido com os materiais utilizados, separados em 4 principais grupos. Além da quantidade utilizada, é possível conferir o percentual de materiais provenientes de fonte renovável e o percentual de materiais reciclados.

Tecidos: tricoline, seda, cetim, sarja, jeans, entre outros;

Aviamentos: linha, zíper, etiqueta, botão, entre outros;

Materiais de embalagem: sacolas de loja, tags, saco plástico, clips, entre outros;

Insumos: bobinas para embalar tecido e resíduos, entre outros.

A companhia não possui processo formal de priorização de compra de materiais renováveis ou reciclados. Ainda assim, o resultado de mais de 90% de materiais de fontes renováveis deve-se ao fato da principal matéria-prima utilizada ser o tecido, proveniente do algodão. Os 21,97% de materiais reciclados referem-se a materiais de embalagens, como caixas de papelão, tags de plástico reciclado e bobinas plásticas.

GRUPOS DE MATERIAIS

GRUPOS	PESO	RENOVÁVEL?	RECI CLADO?
Tecido	822.925,22 kg	Sim	Não
Aviamentos	56.594,53 kg	93,21% não	Não
Material embalagem	358.632,50 kg	87,36% sim	77,11% sim
Insumos	13.066,47 kg	Não	Não
Total	1.251.218,72 kg	91,12% renovável	22,10% reciclado



Setor de Embalagem
Foto: Douglas Seiler

Energia

Princípios do Pacto Global

- EN3** Consumo de energia dentro da organização
- EN4** Consumo de energia fora da organização



Nossa matriz energética é diversificada, advinda de fontes renováveis e outras não-renováveis, conforme a necessidade de cada processo. A energia elétrica, proveniente do Sistema Interligado Nacional, continua sendo a mais representativa em termos energéticos (GJ) dentre os processos de escopos 1 e 2, ou seja, energia consumida e gerenciada diretamente pela organização.

Em 2015, o consumo de energia elétrica foi de 15.824,63 GJ, seguida pelo consumo de biomassa nas caldeiras em três das unidades fabris que foi de 7.441,25 GJ. O consumo de óleo diesel comercial para geração de energia nos geradores, em horário de ponta ou emergências, aparece na sequência com 4.839,09 GJ. A energia elétrica é utilizada principalmente nos processos de produção, pelas máquinas de costura, bordado, etiquetas, corte de tecido entre outros.

Já o consumo de biomassa (lenha e briquete) se dá na produção de vapor, utilizado para passadoria de camisas e tingimento de botões.

A energia elétrica também é a principal fonte de energia na atividade de varejo, utilizada na iluminação e ar condicionado das lojas. No escopo 3, ou seja, energia consumida por processos terceirizados, destaca-se o consumo de óleo diesel pelas transportadoras que entregam produtos nas lojas de todo o Brasil. Em 2015, esse consumo representou 23.344,90 GJ, volume energético ainda maior que a energia elétrica consumida por todos as atividades da empresa (escopo 2).

A tabela a seguir apresenta o consumo de combustível em todas as Unidades operacionais da companhia, de acordo com cada escopo: 1 (diretas) e 2 e 3 (indiretas).

	Dentro da organização					Fora da organização		
	ESCOPO 1			ESCOPO 2		ESCOPO 3		
	Não renovável		Renovável	Renovável/Não renovável		Não renovável		
	Gasolina	Diesel	GLP	Etanol	Biomassa	Energia elétrica	Diesel	GLP
	Frota própria e equipamentos	Gerador energia	Tingimento de botões	Frota própria	Caldeira	Sistema Interligado Nacional (SIN) ²	Frota terceirizada	Cozinha terceirizada
Matriz ¹	11.148,61 l 359,2081 GJ	26.720,00 l 1.130,26 GJ	-	170,54 l 3,64 GJ	-	718.467,00 kWh 2.586,48 GJ	483.069,30 l 17.158,62 GJ	3,92 t 181,93 GJ
Unidade 54	1.874,89 l 60,41 GJ	44.700,00 l 1.890,81 GJ	-	-	-	662.751,00 kWh 2.385,90 GJ	146.247,86 l 6.186,28 GJ	3,06 t 142,01 GJ
Luis Alves	-	20.105,00 l 850,44 GJ	0,86 t 39,87 GJ	-	176,00 t 2.284,48 GJ	489.564,00 kWh 1.762,43 GJ	-	2,51 t 116,67 GJ
Presid. Getúlio	-	202,02 l 8,55 GJ	-	-	177,99 t 2.310,28 GJ	387.502,00 kWh 1.395,01 GJ	-	1,56 t 72,53 GJ
Terra Boa	594,42 l 19,15 GJ	22.630,00 l 957,25 GJ	0,44 t 20,54 GJ	6.930,00 l 147,89 GJ	219,30 t 2.846,49 GJ	690.483,00 kWh 2.485,74 GJ	-	6,00 t 278,60 GJ
Benedito Novo	-	41,98 l 1,78 GJ	-	-	-	171.092,00 kWh 615,93 GJ	-	1,92 t 88,99 GJ
Varejo	-	-	-	-	-	1.275.874,62 kWh 4.593,15 GJ	-	-
Total	13.617,92 l 438,77 GJ	114.399,00 l 4.839,09 GJ	1,30 t 60,41 GJ	7.100,54 l 151,53 GJ	573,29 t 7.441,25 GJ	4.395.733,62 kWh 15.824,63 GJ	629.317,16 l 23.344,90 GJ	18,95 t 880,73 GJ

28.755,68 GJ
Total de energia consumida dentro da organização

24.225,63 GJ
Total de energia consumida fora da organização

¹Os consumos do Instituto Adelina estão incluídos na Matriz por ocuparem o mesmo prédio
²A Dudalina utiliza energia elétrica do SIN. Mais informações sobre o SIN podem ser obtidas no link: goo.gl/1xnE7

Emissões

Princípios do Pacto Global

- EN15** Emissões diretas de gases de efeito estufa (GEE) | Escopo 1
- EN16** Emissões indiretas de gases de efeito estufa (GEE) provenientes da aquisição de energia | Escopo 2
- EN17** Outras emissões indiretas de gases de efeito estufa (GEE) | Escopo 3
- EN30** Impactos ambientais significativos decorrentes do transporte de produtos e outros bens e materiais usados nas operações da organização, bem como do transporte de seus empregados



O consumo de combustíveis, apresentado no item anterior, constitui a principal fonte de informações para o cálculo de emissões de gases de efeito estufa (GEE) da Dudalina, acrescentado das emissões provenientes de viagens a negócios e do deslocamento dos colaboradores no trajeto casa → trabalho → casa.

Para o cálculo das emissões de GEE, desde 2012 é utilizada a metodologia do GHG Protocol, da qual fazemos parte do Programa Brasileiro e em 2016, pelo terceiro ano consecutivo, figuramos na classificação **ouro** entre as empresas que além de fazerem o inventário completo, o submetem a asseguarção por organismos acreditados e homologados conforme diretrizes do Programa GHG Protocol Brasil. A metodologia do Programa Brasileiro GHG Protocol assegura que as informações relatadas sejam consistentes com princípios internacionalmente aceitos para contabilização e elaboração de inventários de GEE.



Total
87 unidades incluídas no inventário

- Matriz Administrativo Expedição**
Blumenau SC
- Instituto Duda e Adelina**
Blumenau SC
- Indústria 5 Unidades fabris**
SC / PR
- Varejo 80 lojas**
Brasil

Resumo de emissões por escopo em cada Unidade de Negócio em toneladas de tCO₂e

Com base no consumo de energia apresentado na tabela anterior (exceto transporte externo - escopo 3), e também os dados de deslocamento de colaboradores e viagens a negócios, o cálculo das emissões foi realizado e é apresentado referente a cada Unidade operacional em cada escopo conforme a tabela a seguir:

UNIDADE	ESCOPO 1	ESCOPO 2	ESCOPO 3	TOTAL
	Combustão estacionária Combustão móvel	Aquisição de energia elétrica	Bens e serviços comprados, transporte e distribuição (upstream), viagens a negócios, deslocamento (casa → trabalho)	
Matriz	84,55	89,48	579,99	754,01
Unidade 54	113,00	82,38	333,85	529,23
Benedito Novo	0,10	21,30	36,73	58,14
Luis Alves	58,09	60,81	70,22	189,13
Presid. Getúlio	6,75	48,70	33,99	89,44
Terra Boa	65,96	85,84	108,64	260,45
Instituto Duda e Adelina	-	-	2,36	2,36
Varejo	-	158,27	205,80	364,07
Total	328,46	546,80	1.371,58	2.246,84



Boneco de passadoria
Foto: Douglas Seiler

Em comparação ao ano anterior (2014), observa-se um aumento significativo nas emissões de escopo 3, devido a utilização da nova ferramenta disponibilizada pelo GHG Protocol para cálculo de transportes de pessoas, que substituiu a forma estimada utilizada anteriormente para cálculo das emissões de transportes de pessoas em ônibus. As fontes de emissões, bem como o volume de viagens, não aumentou na mesma proporção.

A tabela abaixo contém os gases inventariados e suas respectivas quantidades em cada escopo:

Resumo de emissões totais em toneladas métricas de CO₂ equivalente (tCO₂e)

GEE	ESCOPO 1	ESCOPO 2	ESCOPO 3
CO ₂	305,992296	546,797886	1.341,599881
CH ₄	8,180475	-	2,80175
N ₂ O	14,283438	-	27,181474
HFCs	-	-	-
PFCs	-	-	-
SF ₆	-	-	-
NF ₃	-	-	-
Total	328,456209	546,797886	1.371,583105

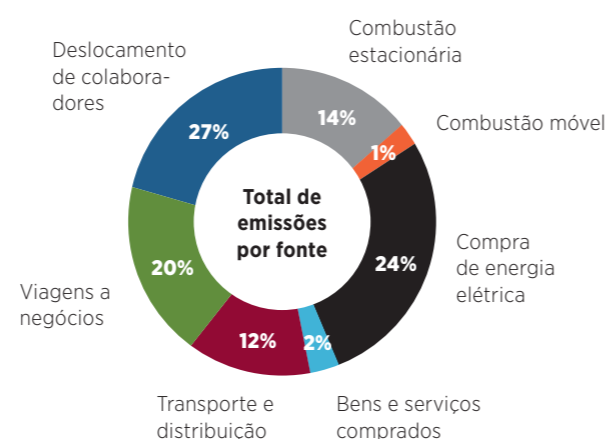
O transporte de mercadorias para os pontos de venda física (lojas próprias, franquias e multimarcas) é realizado prioritariamente por empresas terceirizadas de transporte rodoviário, cujo combustível utilizado é o óleo diesel comercial. As emissões de gases de efeito estufa (GEE), que constituem o principal impacto ambiental dessa atividade, foram calculadas à parte do valor global do inventário e representam 1.189,992438 tCO₂e.

Confira o inventário detalhado da Dudalina e das outras empresas participantes do Programa GHG Protocol Brasil no site do Registro Público de Emissões:

registropublicodeemissoes.com.br

A seguir apresentamos as emissões de cada fonte, em toneladas métricas de CO₂ equivalente:

FORNTE DE EMISSÃO	EMISSIONES GEE
Combustão estacionária	306,249947
Combustão móvel	22,206262
Compra de energia elétrica	546,797886
Bens e serviços comprados	55,611348
Transporte e distribuição (upstream)	271,9392
Viagens a negócios	441,1828226
Deslocamento de colaboradores	602,849858425
Total	2.246,837



Consumo de água em m³

UNIDADE	REDE DE DISTRIBUIÇÃO	CAPTAÇÃO SUBTERRÂNEA	TOTAL
Matriz	114	5.058,20	5.172,20
Unidade 54	745	-	745
Benedito Novo	697	-	697
Presidente Getúlio	1.273	882,95	2.155,95
Luis Alves	120	3.678,85	3.798,85
Terra Boa	2.175	6.032,83	8.207,83
Instituto Duda e Adelina	<i>Computado junto com a Matriz</i>		
Varejo	7.743,75	-	7.743,75
Total	12.867,75	15.652,83	28.520,58

O controle do consumo de água é realizado mensalmente por meio das faturas de água da concessionária. Para os pontos de captação próprios, o setor de Manutenção faz a leitura do hidrômetro mensalmente e reporta para o setor de Sustentabilidade. A Unidade Benedito Novo (SC) ainda não possui hidrômetro e por este motivo o consumo não foi relatado. A Unidade 54 utiliza somente água da rede de abastecimento municipal.

Geração de Efluentes

Dentre as seis Unidades, três possuem geração de efluentes, conforme abaixo:

Matriz (Blumenau SC): testes de lavanderia, amaciamento;

Luis Alves (SC): lavanderia, amaciamento e tingimento de botões;

Terra Boa (PR): tingimento de botões.

Somente na Unidade de Luis Alves (SC) o tratamento é realizado internamente em Estação de Tratamento de Efluentes (ETE) própria. O sistema de tratamento é acionado por batelada quando os dois reservatórios de 15.000 litros estão cheios e não existe controle de vazão. Para controlar a qualidade da água a Dudalina conta com a Anotação de Responsabilidade Técnica (ART) de um engenheiro químico e a supervisão de um técnico têxtil. Além disso são realizadas análises laboratoriais do efluente antes e depois do tratamento a cada três meses.

Na Matriz em Blumenau (SC) e na unidade de Terra Boa (SC) os efluentes são armazenados em tanques de fibra e tratados por empresa terceirizada. Por meio do controle das notas fiscais e medição da empresa é possível acompanhar o volume de efluentes, conforme a tabela:

Geração de efluentes em m³

UNIDADE	DESTINAÇÃO	VOLUME GERADO
Luis Alves	ETE Própria	<i>Sem controle de vazão</i>
Matriz	Tratamento terceirizado	195
Terra Boa	Tratamento terceirizado	20
Total		215

Consumo & Descarte de água

EN8 Total de retirada de água por fonte

EN22 Descarte total de água, discriminado por qualidade e destinação

Princípios do Pacto Global



Nossas Unidades operacionais estão localizadas em Santa Catarina e no Paraná, em regiões que atualmente não sofrem com escassez de água para abastecimento. Em quase todas as Unidades utilizamos tanto água da rede de abastecimento municipal quanto de pontos próprios de captação subterrânea. Todos os detalhes podem ser encontrados na tabela apresentada a seguir. A utilização de água se dá principalmente para o consumo humano. Processos industriais como passadoria de camisas (vapor), tingimento de botões e lavanderia/amaciamento são os principais consumidores de água, ainda que em pouca quantidade, já que a maior parte do processo de lavanderia é feita de forma terceirizada em

empresas parceiras especializadas. Também utilizamos água de chuva captada no telhado da Unidade de Terra Boa (PR) e água dos drenos do morro da Matriz em Blumenau (SC). Nesses dois casos não temos controle do volume reaproveitado.

No varejo, de forma geral, não possuímos pontos de utilização de água, tendo em vista que a maioria das lojas estão localizadas em Shoppings e Aeroportos e os valores apresentados na tabela a seguir são estimados conforme a norma ABNT NBR 7229/93, que fornece a média de consumo em prédios comerciais por pessoa.



Lodo da Estação de Tratamento de Efluentes (ETE)
Foto: Douglas Seiler

Logística reversa

EN28 Percentual de produtos e suas embalagens recuperados em relação ao total de produtos vendidos, discriminados por categoria de produtos



Nosso Programa de Logística Reversa tem o objetivo de recuperar o material de embalagem das camisas no varejo, por meio da separação dos materiais e envio para o nosso Almoarifado Central que fica em Blumenau (SC).

Os vendedores do são orientados a separar o material de embalagem, agrupar conforme o tipo, armazenar na loja e despachar via transportadora assim que houver o acúmulo de uma ou mais caixas. Ao chegar no Almoarifado Central, o material é colocado novamente em uso, e, quando não há mais a possibilidade de reutilização, o resíduo segue para a reciclagem.

O Programa funciona em algumas lojas de SP, AL e RJ e será estendido posteriormente para toda a rede de lojas.



Total de materiais recuperados
Logística Reversa | Ano 2015

ITEM	QUANTIDADE	PESO UNIT KG/CAIXA	PESO TOTAL KG
Peitilho	18.600	3,8	353,4
Saco plástico	18.600	2,2	204,6
Clips plástico	46.500	0,4	33,48
Clips metal	46.500	0,2	21,39
Borboletas PVC	32.550	0,7	66,495
Cartão de instruções	13.950	0,6	55,8
Papel de seda	13.950	0,7	65,1
Suporte de gola papelão	18.600	0,8	76,26
Suporte de gola PVC	37.200	4,0	372
Total	246.450	13,43	1.248,53

93 Caixas modelo N18 retornaram em 2015.

Em 2015, retornaram 93 caixas com material da Logística Reversa totalizando 246.450 itens recuperados

Recuperados por tipo de matéria-prima

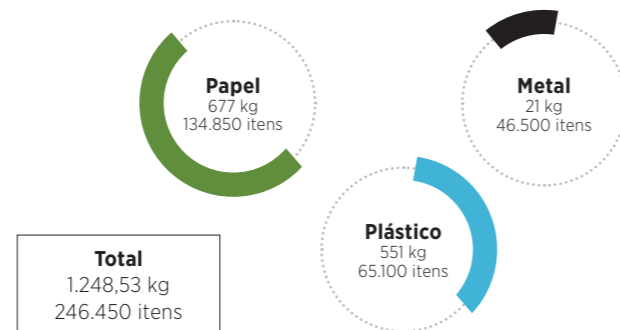


Foto: Douglas Seiler

Conformidade ambiental

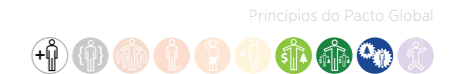
EN29 Valor monetário de multas significativas e número total de sanções não monetárias aplicadas em decorrência da não conformidade com leis e regulamentos ambientais



No período coberto pelo relatório, não recebemos multas e/ou sanções não monetárias em decorrência da não conformidade com leis e regulamentos ambientais.

Investimento em Sustentabilidade

EN31 Total de investimentos e gastos com proteção ambiental, discriminado por tipo



Anualmente investimos em ações internas e externas a fim de melhorar continuamente nossa operação e otimizar os controles ambientais. Podemos dividir essas ações em Controle Ambiental e Atividades de Sensibilização, as quais os valores investidos são apresentados no Item 4 (Indicadores Ambientais) da tabela iBase, localizada ao final deste relatório.

Programas de Controle Ambiental

Pautados na **premissa de minimizar os impactos ambientais**, os programas são executados nas seis unidades fabris e buscam assegurar os cuidados com o meio ambiente. Estes programas compreendem:

- Programa de controle de pragas
- Higienização de reservatórios e sistemas de tratamento de esgotos
- Transporte de resíduos e efluentes
- Destinação de resíduos perigosos e não perigosos
- Reciclagem de resíduos têxteis
- Consultoria ambiental especializada
- Auditorias
- Análises periódicas de gases das caldeiras
- Análises periódicas de água (potabilidade) e de efluentes

Para planejamento e execução dos programas listados acima contamos com um setor de sustentabilidade e outros profissionais especializados contratados conforme demanda.

O total investido em 2015 foi de R\$ 70.117,54, conforme tabela iBase apresentada ao final deste relatório. Neste valor não estão incluídos os impostos e taxas tais como taxa de controle e fiscalização ambiental do Ibama, taxas de licenciamento ambiental, taxas para obtenção e renovação de alvarás, cadastros ambientais diversos e outros impostos.

Atividades de Sensibilização

A sensibilização também é um compromisso com o desenvolvimento sustentável. Anualmente são realizadas **ações relacionadas à sustentabilidade do negócio com o objetivo de conscientizar e disseminar o tema** aos colaboradores, consumidores e comunidade. No ano de 2015 foram investidos R\$ 42.543,61 em diversas atividades.

Datas comemorativas

Dia da Água

Alertar para o uso racional foi o mote da campanha do Dia Mundial da Água em 2015. Todas as Unidades receberam campanhas de comunicação com dados e curiosidades sobre a escassez deste bem precioso. **Foi, literalmente, um banho de consciência!**



Foram aplicados adesivos nas pias das Unidades e de alguns banheiros de shoppings para sensibilizar sobre o desperdício de água.



Unidade 54



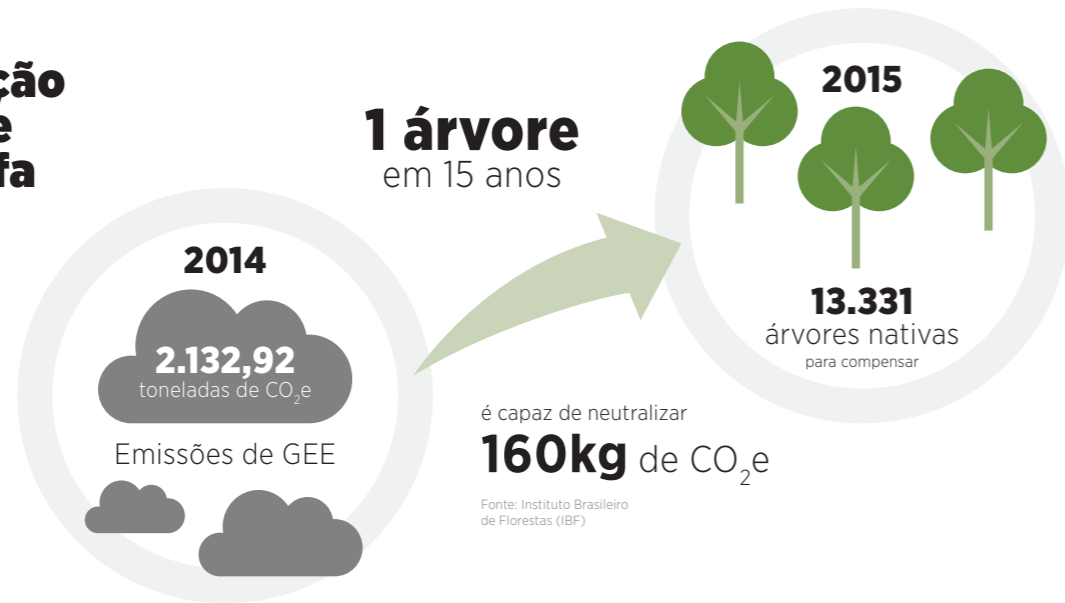
Presidente Getúlio



Matriz

Compensação de gases de efeito estufa

O objetivo do Programa de Compensação Ambiental de Gases de Efeito Estufa é promover ações com os colaboradores e comunidade realizando plantios e distribuição de mudas em quantidade suficiente para compensar o impacto ambiental do ano anterior.



Piquenique Sustentável

Integração das pessoas e cuidados com o meio ambiente.

Estes são os objetivos deste projeto que realiza plantios de mudas em áreas degradadas em diversas regiões onde a Dudalina está inserida. Após os plantios, os voluntários que participam das ações celebram a integração com um delicioso piquenique.

No ano de 2015, três edições do programa foram realizadas. Em **Blumenau**, 100 mudas de árvores foram plantadas no Centro de Educação Infantil Arno Bernardes e outras 200 mudas doadas às crianças. Na cidade de **Terra Boa**, os voluntários do Instituto Duda e Adelina plantaram 315 mudas na chácara de um colaborador da Unidade. E em **Luis Alves**, o Time de Responsabilidade Socioambiental promoveu a ação nas casas de duas colaboradoras da Dudalina.



Dia da Árvore

O compromisso da Dudalina com o meio ambiente é reforçado em diversas ações ao longo do ano. Em 2015, o Dia da Árvore, comemorado em 21 de setembro, foi o momento de difundir a importância dos plantios. Mais de **8.000 mudas de árvores nativas foram distribuídas aos clientes** que passaram pelas lojas da Dudalina no Brasil.

Além disso, nossos colaboradores receberam mudas nativas prontas para serem plantadas. E em Benedito Novo, a Escola Tercílio Longo recebeu 500 mudas de árvores para plantio no terreno da escola e 200 mudas foram distribuídas aos alunos.



Doação de mudas

Além da realização dos piqueniques e da distribuição de mudas para colaboradores e clientes, apoiamos outras ações de recuperação por meio da doação de mudas. Em 2015 foram doadas mais de 2.600 mudas.



Em todos os projetos foram distribuídas ou plantadas mais de

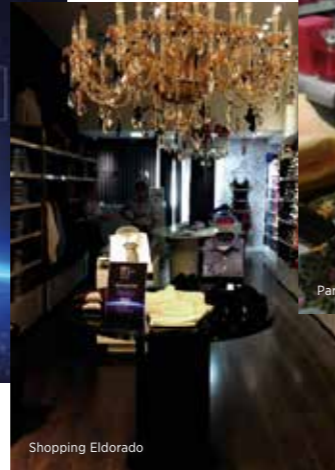
15.000 mudas

de árvores nativas!

Hora do Planeta

Esta ação, criada pelo WWF, é uma **simbologia ao consumo consciente de energia elétrica**. A Hora do Planeta aconteceu no dia 28 de março de 2015, entre as 20h30 e 21h30, quando todas as Unidades apagaram as luzes e as lojas de todo o país tiveram a iluminação reduzida em apoio ao movimento mundial.

A campanha também foi divulgada nas lojas Dudalina em todo o Brasil com displays e adesivos nas vitrines, incentivando os consumidores a fazerem sua parte. Um interruptor desligado por uma hora pode ser a diferença no planeta. E na Dudalina foram milhares de lâmpadas apagadas em prol de um mundo mais sustentável.



Shopping Eldorado

Parque Shopping Maceió

Mês do Meio Ambiente

No dia 5 de junho, celebramos o Dia Mundial do Meio Ambiente e, durante o mês de junho de 2015, foram realizadas atividades para comemorar esta data.

> Para reforçar e **promover a preocupação com o meio ambiente**, uma parceria entre os Times de Responsabilidade Socioambiental do Instituto Duda e Adalina e da Dudalina promoveu **quatro passeios ciclísticos**. Os eventos foram realizados em Blumenau (SC), Benedito Novo (SC), Terra Boa (PR) e Presidente Getúlio (SC) e toda a comunidade pôde participar.



Presidente Getúlio



Blumenau



Terra Boa



Luis Alves



Unidade 54

> Com a finalidade de incentivar a cultura de segregação correta do lixo, foram disponibilizados pontos de recolhimento de resíduos. Foram coletados materiais como **lixo eletrônico, pilhas e baterias, óleo de cozinha e medicamentos vencidos**. Esta ação garantiu que os resíduos recebessem a destinação correta sem agredir o meio ambiente.



> Em parceria com a Polícia Militar Ambiental, as seis Unidades receberam a exposição de várias espécies de animais taxidermizados para **sensibilizar sobre a caça predatória**.

Qualidade e ética em tudo que faz

Cadeia de fornecedores

Princípios do Pacto Global



- EN32** Percentual de novos fornecedores selecionados com base em critérios ambientais
- LA14** Percentual de novos fornecedores selecionados com base em critérios relativos a práticas trabalhistas
- HR4** Operações e fornecedores identificados em que o direito de exercer a liberdade de associação e a negociação coletiva possa estar sendo violado ou haja risco significativo e as medidas tomadas para apoiar esse direito
- HR5** Operações e fornecedores identificados como de risco para a ocorrência de casos de trabalho infantil e medidas tomadas para contribuir para a efetiva erradicação do trabalho infantil
- HR6** Operações e fornecedores identificados como de risco significativo para a ocorrência de trabalho forçado ou análogo ao escravo e medidas tomadas para contribuir para a eliminação de todas as formas de trabalho forçado ou análogo ao escravo
- HR9** Número total e percentual de operações submetidas a análises ou avaliações de direitos humanos de impactos relacionados a direitos humanos
- HR10** Percentual de novos fornecedores selecionados com base em critérios relacionados a direitos humanos
- SO9** Percentual de novos fornecedores selecionados com base em critérios relativos a impactos na sociedade

Os fornecedores são parte relevante do nosso negócio e foram destacados pelos stakeholders como pontos de atenção, principalmente no que se refere a procedimentos de controle da cadeia de produção dos produtos que levam a marca da Dudalina.

Atualmente, em média, somente 7,8% de nossa produção é terceirizada, para empresas do interior de Santa Catarina e do Paraná. Este percentual é representado por fases do processo produtivo em que a companhia não domina (ex.: lavanderia, estamperia etc.), ou ainda, por períodos de grande demanda em que se faz necessária a terceirização. Todo o restante é realizado internamente em nossas Unidades.

Estes fornecedores possuem contrato formal com a Dudalina, que segue normas específicas trabalhistas, fiscais, operacionais, ambientais e sociais, avaliadas pelo setor Jurídico. Além disso, a empresa conta com o Termo de Adesão Dudalina (TAD), que especifica regras de conduta para todos os fornecedores.

O Plano de Auditorias é executado em todo o Grupo Restoque e engloba todas as marcas.

O processo já iniciou e consiste basicamente nas seguintes etapas:



Os fornecedores devem comprovar atendimento total a todos os itens da auditoria. Nos casos em que forem identificadas não conformidades permitidas, um Plano de Ação com *Follow up* deve ser apresentado para a equipe de auditoria do Grupo Restoque.

Nas operações próprias, o risco de ocorrência de casos de trabalho infantil/escravo e o risco de violação ao direito de exercer a liberdade de associação e negociação não existe, já que trabalhamos somente em regime de CLT, respeitando e incentivando os acordos de negociação coletiva.

O quadro a seguir resume o nível de exigência dos padrões nos temas ambientais, práticas trabalhistas, direitos humanos e impactos na sociedade:

SOCIOAMBIENTAIS

CRITÉRIO DE AUDITORIA	NÍVEL DE EXIGÊNCIA
Critérios ambientais	Auditado
Práticas trabalhistas	Auditado
Saúde e segurança	Auditado
Direitos Humanos	Auditado
Impactos na sociedade	Considerado pelo TAD

OPERACIONAL

CRITÉRIO DE AUDITORIA	NÍVEL DE EXIGÊNCIA
Fiscais	Auditado
Estruturais	Auditado

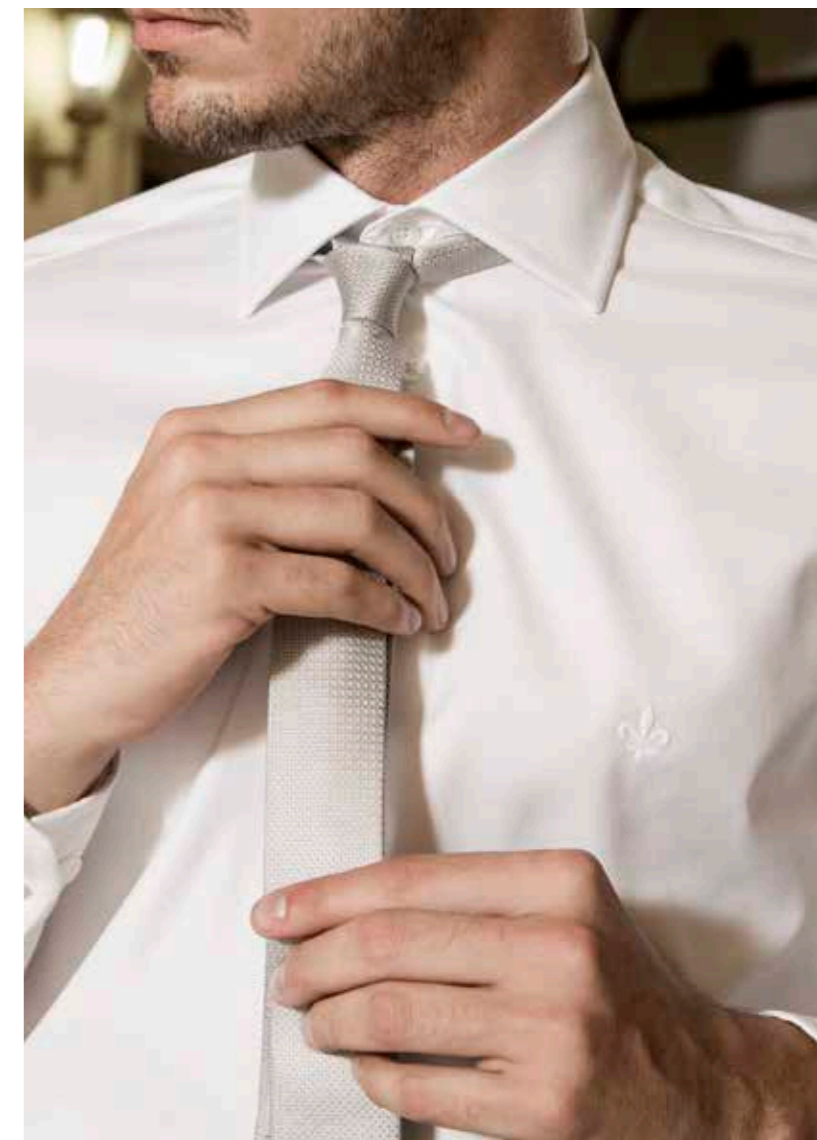


Foto: Douglas Seifert



Fórum de fornecedores

13 de novembro de 2015

Para que pudéssemos ter um controle estável das condições contratuais exigidas e acompanhar de perto a operação terceirizada, lançamos no Fórum de Fornecedores, realizado no final de 2015, o Plano de Auditorias para Fornecedores. O plano prevê auditorias *in loco* no mínimo uma vez ao ano em cada fornecedor e subcontratado (nos casos em que é permitida a subcontratação).

CAD - Central de Atendimento Dudalina

- EN34** Número de queixas e reclamações relacionadas a impactos ambientais registradas, processadas e solucionadas por meio de mecanismo formal
- LA16** Número de queixas e reclamações relacionadas a práticas trabalhistas registradas, processadas e solucionadas por meio de mecanismo formal
- HR12** Número de queixas e reclamações relacionadas a impactos em direitos humanos registradas, processadas e solucionadas por meio de mecanismo formal



Com o objetivo de centralizar as solicitações recebidas e atendê-las no menor prazo possível, possuímos uma estrutura de atendimento ao Cliente com canais de comunicação formais. Hoje, a Central de Atendimento Dudalina (CAD) é a principal forma de contato com a Dudalina e está apta a receber e encaminhar questões relativas a produto, representação comercial, informações institucionais, sugestões, elogios e reclamações. O nosso atendimento é personalizado para cada pessoa em cada situação.

O CAD trabalha com o apoio de um sistema para registro, classificação e acompanhamento das chamadas, visando garantir que o cliente ou consumidor tenha o retorno satisfatório no menor prazo possível. Por meio do sistema também é possível monitorar o tipo de solicitação recebida e identificar os possíveis casos sobre impactos ambientais, práticas trabalhistas e/ou direitos humanos. Durante o ano de 2015, o CAD recebeu **14.840 solicitações**, todas registradas pelo sistema interno, das quais nenhuma foi referente a reclamações sobre impactos ambientais, práticas trabalhistas e/ou direitos humanos.



Conformidade em Produtos e Serviços

- PR2** Número total de casos de não conformidade com regulamentos e códigos voluntários relacionados aos impactos causados por produtos e serviços na saúde e segurança durante seu ciclo de vida, discriminados por tipo de resultado
- PR4** Número total de casos de não conformidade com regulamentos e códigos voluntários relativos a informações e rotulagem de produtos e serviços, discriminados por tipo de resultados
- PR7** Número total de casos de não conformidade com regulamentos e códigos voluntários relativos a comunicações de marketing, incluindo publicidade, promoção e patrocínio, discriminados por tipo de resultados
- PR8** Número total de queixas comprovadas relativas à violação de privacidade e perda de dados de clientes
- PR9** Valor monetário de multas significativas aplicadas em razão de não conformidade com leis e regulamentos relativos ao fornecimento e uso de produtos e serviços



Em 2015, não foram registrados casos de não conformidade com regulamentos e códigos voluntários. Também não foram registrados casos relativos a impactos causados por produtos e serviços na saúde e segurança em seu ciclo de vida. Não foram registradas multas em razão de não conformidade com leis e regulamentos relativos ao fornecimento e uso de produtos e serviços.

Quanto a rotulagem de produtos, 6 casos de multas referentes a erros nas informações de etiquetas de composição foram recebidas, porém, consideradas insignificantes frente ao total

de etiquetas elaboradas no ano, representando cerca de 0,011%.

Referente aos serviços de comunicação com clientes e consumidores, não foram registrados casos de não conformidade com regulamentos e códigos voluntários relativos a comunicações de marketing, incluindo publicidade, promoção e patrocínio. Também não foram registradas queixas comprovadas relativas à violação de privacidade e perda de dados de clientes.

Ética & Integridade

Princípios do Pacto Global

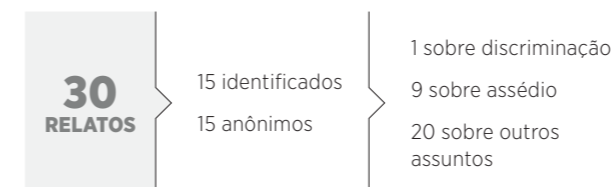


- HR3** Número total de casos de discriminação e medidas corretivas tomadas
- SO4** Comunicação e treinamento em políticas e procedimentos de combate à corrupção

Por meio do nosso Programa de Integridade nos posicionamos afirmativamente pela prevenção e pelo combate a práticas ilegais, seja na relação interpessoal entre nossos colaboradores, seja no relacionamento da empresa com o setor público, com os clientes e consumidores ou no posicionamento da empresa frente aos desafios enfrentados pelo país.

Durante o ano de 2015, o Comitê de Ética da Dudalina, formado por representantes de diversos setores da empresa, continuou trabalhando focado, principalmente, em atender as demandas recebidas pelos canais de ética, reformulados ao final de 2014.

Em 2015, o nosso comitê gerenciou os canais internamente e tratou **30 relatos**. Confira alguns detalhes:



Dúvidas, sugestões ou relatos sobre questões de ética podem ser feitos por meio dos canais de ética:

- etica@dudalina.com.br
- dudalina.com.br/sa/contato/codigo-etica/
- nas urnas disponíveis nas Unidades
- pessoalmente com os membros do Comitê de Ética

Desafio de Comunicação e Ética

A Dudalina foi a empresa escolhida pela Faculdade Cásper Líbero para participar do **3º Desafio de Comunicação e Ética**, da disciplina de Ética e Legislação em Relações Públicas, do curso de Relações Públicas. O desafio tem por objetivo desenvolver um Plano de Comunicação sobre o tema Ética, baseado no Programa de Integridade e nas necessidades da companhia. Os alunos trabalharam durante o segundo semestre e apresentaram, no final de 2015, três Planos de Treinamento para temas e públicos diferentes, conforme demanda apresentada pela Dudalina.

Todo o material foi aproveitado na formulação do plano de Treinamento para Ética que será realizado em 2016, onde todos os colaboradores serão treinados no conteúdo do nosso Código de Ética.



Selo Empresa Pró-Ética 2015

O Selo Empresa Pró-Ética, uma iniciativa da Controladoria Geral da União e outras nove Instituições de renome nacional, visa reconhecer as empresas que possuem programas de Integridade bem estruturados após uma avaliação completa dos mecanismos de prevenção e combate à corrupção.

A avaliação contempla seis áreas em que a empresa deve atender pelo menos 70% da pontuação total por meio da comprovação dos mecanismos de controle. Pela segunda vez consecutiva a Dudalina foi aprovada na iniciativa e recebeu o Selo Empresa Pró-Ética 2015.



Mãos que fazem a diferença

Foto: Douglas Seiler

Gestão de Pessoas

Princípios do Pacto Global

- EC5** Valor da proporção do salário mais baixo, discriminado por gênero, comparado ao salário mínimo local em unidades operacionais importantes
- LA1** Número total e taxas de novas contratações de empregados e rotatividade de empregados por faixa etária, gênero e região
- LA6** Tipos e taxas de lesões, doenças ocupacionais, dias perdidos, absenteísmo e número de óbitos relacionados ao trabalho, discriminados por região e gênero
- LA9** Número médio de horas de treinamento por ano por empregado, discriminado por gênero e categoria funcional
- LA11** Percentual de empregados que recebem regularmente análises de desempenho e de desenvolvimento de carreira, discriminado por gênero e categoria funcional
- LA12** Composição dos grupos responsáveis pela governança e discriminação de empregados por categoria funcional, de acordo com gênero, faixa etária, minorias e outros indicadores de diversidade
- LA13** Razão matemática do salário e remuneração entre mulheres e homens, discriminada por categoria funcional e unidades operacionais relevantes
- HR7** Percentual do pessoal de segurança que recebeu treinamento nas políticas ou procedimentos da organização relativos a direitos humanos que sejam relevantes às operações



A Dudalina encanta com mais de 2.300 colaboradores

Nosso time tem mais de dois mil e trezentos colaboradores diretos e se destaca na distribuição de marcas consolidadas no mercado, desenvolvidas para atender homens e mulheres com necessidades e desejos distintos. As marcas oferecidas pela companhia dispõem de um amplo mix de produtos, produzidos com matéria-prima diferenciada, encantando seus consumidores, despertando emoções e sendo referência de qualidade.

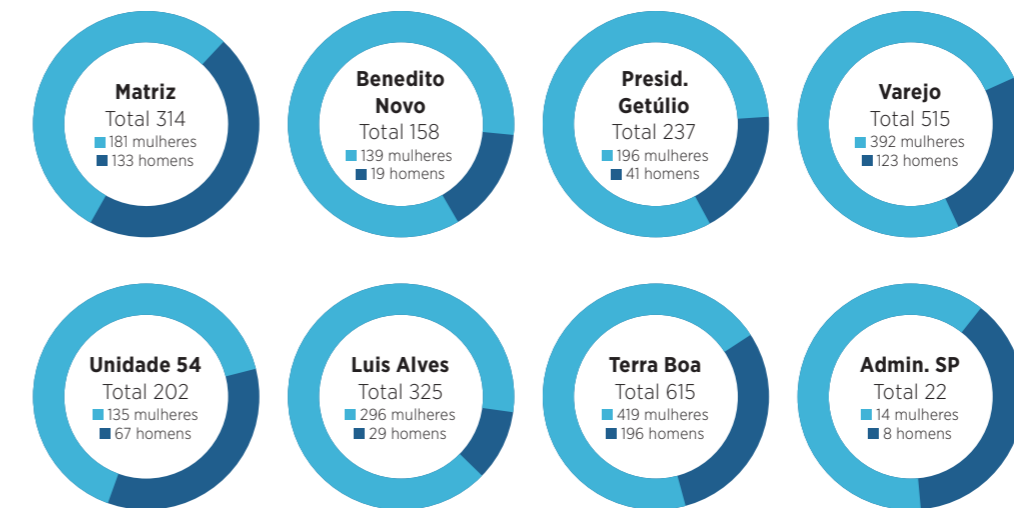
Composição dos grupos responsáveis pela governança e demais colaboradores

	Nº DE PCDS	LIDERANÇAS	CONTRATAÇÕES	ROTATIVIDADE
Matriz	4	59	103	23,27
Unidade 54	10	13	80	20,90
Bened. Novo	2	6	60	29,41
Luís Alves	5	13	138	32,27
Pres. Getúlio	7	15	66	26,38
Terra Boa	23	26	75	11,83
Varejo	-	-	395	58,24
Admin. SP	-	12	6	47,37
Total	51	144	923	28,85

Amor às pessoas e à camisa

Primamos por pessoas que, independentemente da idade, tenham o espírito jovem, inovador, que estimulem sinergias e que contagem a todos com essa força. O novo colaborador deve ter paixão pelo que faz, dinamismo, resiliência e competências diretamente ligadas aos valores da empresa.

Dentre os grupos considerados minoritários pela metodologia G4 da GRI (cidadania, ascendência, origem étnica, credo e deficiências), está disponível apenas o controle do número de Pessoas com Deficiência (PCDs) devido à uma questão legal, pois não consideramos estes aspectos em nenhum de nossos controles e menos ainda em nossas avaliações de desempenho, que são baseadas em meritocracia (Comportamento x Performance). A Dudalina não considera importante o controle desse tipo de informação por não fazer distinção entre os colaboradores.



74% dos colaboradores da Dudalina são **mulheres**

Remuneração e incentivos

A política de remuneração da empresa está baseada no processo de estruturação de cargos, por meio de suas descrições e avaliações, tendo como base os patamares de mercado e os objetivos estratégicos da companhia, resultando em tabelas salariais alinhadas às políticas internas de recompensa.

A Dudalina busca e intensifica no Plano de Remuneração e Benefícios, tornar-se atrativa no mercado de trabalho e conquista seus objetivos estratégicos em um clima espontâneo e de felicidade. No final do ano de 2015, a menor remuneração paga pela empresa era 21,17% acima do salário mínimo vigente para homens e 20,61% para mulheres.

Igualdade entre gêneros

A tabela salarial da Dudalina não sofre variação perante o gênero do colaborador, sendo que o salário oferecido para as vagas é o mesmo para homens e mulheres. As variações existentes (tanto para mulheres quanto para homens) são decorrentes de fatores meritocráticos, ou seja, decorrentes do comportamento e desempenho. Essas variações podem ser verificadas a seguir:

NÍVEL HIERÁRQUICO	VARIAÇÃO TABELA SALARIAL	VARIAÇÃO REMUNERAÇÃO
Gerência	Não há variação	Mulheres ganham 1,36% a mais
Demais colaboradores	Não há variação	Homens ganham 21,47% a mais

Prêmio de produção

Prêmios de produção são oferecidos de acordo com as metas de produtividade para todas as Unidades Dudalina, gerando um incremento de até R\$ 300 ao salário de cada colaborador.

Para colaboradores das áreas de produção

Prêmios de Produção
Oferecidos de acordo com metas de produtividade
até **R\$ 300**/mensal

Prêmio Assiduidade
Valor mensal
R\$ 35

Prêmio Zero Falta
Valor mensal
R\$ 35

Oportunidades internas

Acreditamos no crescimento profissional de nossos colaboradores e por isso, antes da divulgação de vagas para o público externo, priorizamos a divulgação interna, possibilitando que os colaboradores se inscrevam e participem dos processos de recrutamento. Em 2015 foram promovidos 363 colaboradores.

Além disso, por saber a importância da família no desempenho de cada colaborador, quando um colaborador nosso é promovido a um cargo de liderança, sua família, pais ou cônjuges, recebem a notícia da empresa de uma forma especial, com uma carta e um presente entregues em casa. Uma emoção e tanto para as pessoas que sempre apoiaram o crescimento profissional dos colaboradores Dudalina.

PPR

A empresa possui, desde 2005, o Programa de Participação nos Resultados (PPR), distribuindo, desde o segundo semestre de 2011, **12% de seu lucro líquido** entre os colaboradores. Os indicadores estão baseados nos itens de faturamento líquido, índice de 2ª qualidade e volume de peças produzidas. No final do ano de 2015, a menor remuneração paga pela empresa era 21,17% acima do salário mínimo vigente para homens e 20,61% para mulheres.



Treinando para a vida

Investir no desenvolvimento e crescimento pessoal e profissional dos colaboradores é regra na Dudalina. Por isso investimos em diversos treinamentos realizados em todos os níveis hierárquicos com cursos e palestras internos e externos.

Um dos destaques é o trabalho de Assessment, que inclui a definição e avaliação de competências, bem como a elaboração do plano de desenvolvimento individual. O projeto já atingiu todos os níveis de liderança e está sendo estendido aos colaboradores identificados como potenciais sucessores dos respectivos líderes. O programa Assessment também serve de base para o planejamento de carreira de seus participantes.

Em 2015, mais 31 colaboradores participaram do programa, sendo 22 mulheres e 9 homens. Em 2016 está previsto iniciar o segundo ciclo de Assessment para os líderes que participaram da primeira rodada em 2015.

Possuímos ainda diversos programas com foco no desenvolvimento dos colaboradores:

Aprender para Bem Viver

Com foco na qualidade de vida e no bem-estar dos colaboradores, a Dudalina tem o Programa Aprender para Bem Viver, com realização de palestras e campanhas educativas com informações e esclarecimentos dos mais variados assuntos como voluntariado, valorização da mulher e natureza. Em 2015 foram realizadas as seguintes palestras:

- **Voluntariado** (fevereiro)
- **Valorização e Carreira da Mulher** (março)
- **Duplicação BR 470 e Cuidados com o Trânsito** (maio)
- **Proteger é a nossa natureza** (junho)
- **Qualidade de Vida** (julho)

Desenvolvimento de Líderes

Esse programa visa desenvolver e explorar as competências distintas e prevê um cronograma anual de treinamentos com temas específicos para os diferentes níveis da empresa: operacional, administrativo e lideranças. A Dudalina mantém desde 2014 este programa, que aborda temas como autoconhecimento, carreira, inovação e gestão de pessoas.

Média de horas de treinamento por colaborador em 2015

	MULHERES	HOMENS	MÉDIA GLOBAL
Lideranças	37h59	63h56	48h46
Demais colaboradores	18h30	33h05	21h50
Média			23h46



Programa de Desenvolvimento Dudalina (Matriz)

Incentivo à formação

Com o objetivo de atender a todos os colaboradores que, por razões diversas, não puderam concluir seus estudos, subsidiamos em 100% o ensino fundamental e médio para todos os colaboradores. Além disso, a empresa auxilia em até 60% cursos de idiomas, graduação, pós-graduação, MBAs, previamente aprovados pela diretoria. Em 2015 foram investidos cerca de R\$ 184.000 neste programa.



Programa de Desenvolvimento Dudalina (Matriz)



Duda Varejo

Duda Varejo

Antes de iniciar em suas atividades na empresa, toda a equipe do Varejo, gerentes de loja, caixas e vendedores, realizam treinamento voltado especialmente para esse público. Com duração de 16h, entram no Universo Dudalina e passam a conhecer as políticas da empresa, o processo de confecção da camisa e todos os detalhes dos produtos das lojas.

Valorizando nossas mulheres

Para celebrar a predominância das mulheres em nosso quadro de pessoas, que hoje representa 74% do público interno, não medimos esforços para promover a qualidade de vida e o bem-estar por meio da criação e manutenção de programas especialmente pensados para elas.

Dia de Princesa

Uma colaboradora de cada Unidade da Dudalina é sorteada para um dia especial por ano. Em 2015, seis princesas aproveitaram um dia no salão de beleza, com mudança do visual, massagem, maquiagem e dois looks completos com roupas das marcas da Dudalina. A colaboradora ainda participa de uma sessão de fotos.

O Dia de Princesa promove o fortalecimento da autoestima da participante e de suas colegas de trabalho, que sentem próxima e possível a oportunidade de participarem de um dia especial, onde a beleza e o bem-estar feminino é o foco. As fotos das princesas são publicadas no Alô Dudalina (jornal interno da companhia) e nas redes sociais.



Dia Internacional da Mulher

Atenta à saúde e ao bem-estar das colaboradoras, organizamos durante o mês de março, uma semana de prevenção de doenças e celebração ao Dia Internacional da Mulher, comemorado no dia 8 de março. A Semana da Mulher envolve as Unidades da Dudalina, além das lojas e do escritório de São Paulo, e oferece palestras sobre temas relacionados à saúde da mulher, além da realização de exames preventivos, decoração especial e entrega de brindes exclusivos para as colaboradoras. **O objetivo é alertar nossas colaboradoras para a importância dos cuidados com a saúde e garantir uma qualidade de vida ainda melhor para todas as mulheres que fazem parte do Universo Dudalina.**



Mamãe Dudalina

A maternidade é um assunto de extrema importância na Dudalina. A gravidez é um período repleto de dúvidas e mudanças na vida das mulheres. Por isso, as colaboradoras recebem apoio especial da empresa por meio do Programa Mamãe Dudalina. Além de prevenir a mortalidade infantil e orientar para o planejamento familiar, este programa contempla ações como:

Preparando e adaptando: Após receber a notícia da mamãe Dudalina, com o apoio do líder da área, os colaboradores que trabalham diretamente com a gestante são incentivados a deixar o ambiente de trabalho mais prazeroso e acolhedor.

Kit da gestante: Toda mamãe Dudalina recebe um kit de gestante que contém uma cartilha para a futura mamãe com informações sobre cuidados do bebê, fases da gestação entre diversas outras informações. Além disso, a Cartilha Mamãe Coruja e uma toalha personalizada com o logo do programa são distribuídas, além de diversos itens para higiene e alimentação do bebê.

Chá de bebê: Para deixar esse momento ainda mais especial, promovemos um chá de bebê com a gestante e suas colegas de trabalho. A Dudalina patrocina os custos dos convites, alimentação e decoração, além de diversas atividades para as colaboradoras.

Informações à disposição: Deixamos a disposição em nossas salas de leitura revistas, livros e DVDs sobre cuidados com a gestante e com o bebê.

Mamãe Coruja: Caso a gestante tenha qualquer problema de saúde e precise recorrer a alguém, nomeamos uma colaboradora responsável em ajudar a gestante em qualquer situação.

Eventos corporativos

Acreditamos que um ambiente de trabalho saudável e produtivo depende de bons momentos compartilhados e muita celebração. Por isso, desenvolvemos diversas atividades ao longo do ano para reconhecer, comemorar e agradecer as conquistas alcançadas. Nosso calendário de eventos corporativos é diversificado e busca atender o público interno promovendo o bem estar e o engajamento no dia a dia de trabalho.



Dia Feliz

Evento realizado duas vezes por ano, no pagamento do PPR, como uma forma de agradecer os colaboradores pela participação de cada um no resultado positivo global da empresa. Na ocasião toda a empresa é decorada e os colaboradores são recepcionados com uma linda mesa de café da manhã e diversas atividades ao longo do dia. A ação é voltada a todos os colaboradores da empresa.



Quem Faz a Nossa História

Para homenagear ainda mais os colaboradores, todos os anos, no evento Quem Faz a Nossa História, homenageamos os colaboradores que completam 10, 15, 20, 25 e 30 anos de casa. O evento conta com a presença de toda a diretoria, gerências, colaboradores homenageados e familiares, autoridades e clientes. Várias ações de reconhecimento e valorização são proporcionadas aos homenageados, com destaque para os prêmios distribuídos: viagens para destinos como Gramado, Buenos Aires e Europa, troféus, flores e certificados.



Páscoa

Esta data, que retrata o renascimento e a espiritualidade, também é celebrada na Dudalina. Anualmente a companhia distribui mensagens e presentes a todos os colaboradores.



Dia das mães e dos pais

Datas como Dia dos Pais e Dia das Mães são celebradas com uma pequena recordação aos papais e mães da empresa e homenagens ao longo do dia.



Aniversariantes do mês

Mensalmente a Dudalina promove um evento para comemorar os aniversários dos colaboradores na empresa. Na ação, são oferecidas atividades para descontrair e promover a interação entre os colaboradores, além de homenagear os aniversariantes com um lindo presente e um delicioso café.



Dia da mulher e do homem

Nessas duas datas fazemos uma homenagem a todas as mulheres e homens da empresa, incluindo a distribuição de uma lembrança e sorteios de brindes.

Dia das crianças

Lançado em 2014, o Dia das Crianças Dudalina foi um sucesso. A ação tem como objetivo criar um dia especial para os filhos de colaboradores e conta com diversas atrações e distribuição de presentes. Em 2015, além da entrega de presentes e deliciosos cafés servidos para a família de colaboradores, atividades divertidas para confraternização de pais e filhos foram oferecidas nas dependências da companhia.

Dia do profissional de vendas e da costura

Anualmente comemoramos essas datas homenageando os profissionais que fazem a diferença no negócio. No dia 25 de maio, dia do(a) costureiro(a), e no dia 1º de outubro, dia do(a) vendedor(a) celebramos com distribuição de cartões, presentes e um delicioso bolo nos horários das refeições.

Festas de fim de ano

Em 2015, para celebrar o ano que passou e desejar boas energias ao ano que está começando, a Dudalina promove em cada Unidade uma comemoração, que inclui comidas, bebidas e músicas animadas.

Além disso, também presenteamos os colaboradores com mais de 6 meses de empresa, com um peru e um aspirador de pó.



Dia das crianças

Saúde e segurança para todos

Jogos do Sesi

Incentivamos que os nossos colaboradores possuam uma vida ativa, e por isso, anualmente, participam dos Jogos do Sesi em diversas modalidades.



Ginástica laboral

Com foco na prevenção de doenças ocupacionais, os colaboradores têm a oportunidade de praticar a ginástica laboral no local de trabalho, oferecida duas vezes por semana durante 15 minutos acompanhados de um fisioterapeuta. O programa é supervisionado por profissionais especializados e engloba todos os setores e Unidades da empresa.

Médico na empresa

Em todas as Unidades, a Dudalina disponibiliza horários de atendimento médico gratuito. Os médicos são clínicos gerais e especialistas em medicina do trabalho, que podem atender os colaboradores durante o turno de trabalho, para que não seja necessário o uso de tempo livre para atendimento médico.

Outubro Rosa e Novembro Azul

Em parceria com o Instituto Duda e Adelina, como parte das atividades do Outubro Rosa, todas as colaboradoras acima de 40 anos são convidadas a fazer os exames preventivos de câncer de mama. Da mesma forma, em alusão ao Novembro Azul, todos os colaboradores acima de 45 anos são convidados para o exame preventivo do câncer de próstata. Em 2015, a mamografia também foi oferecida para todas as mães de colaboradores, que puderam realizar o exame, por meio de convênios, nas cidades em que a Dudalina possui unidades fabris. Para as mães que precisaram realizar o exame em outras cidades, a companhia reembolsou o valor total da mamografia.



Luis Alves

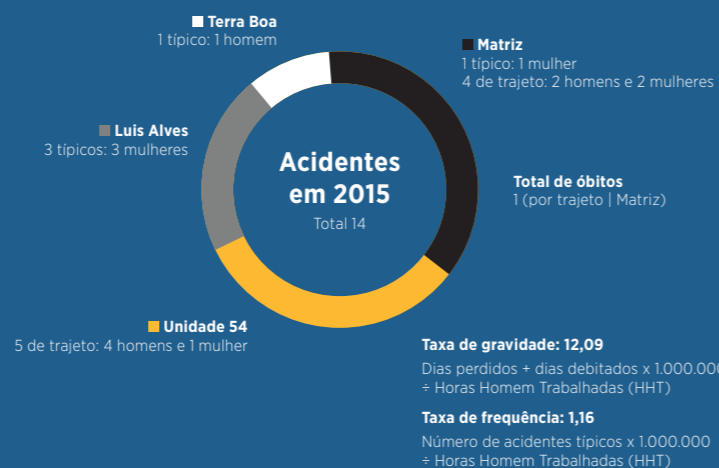


Presidente Getúlio

Segurança no trabalho

O nosso SESMT (Serviço Especializado de Segurança e Medicina do Trabalho) trabalha para planejar e executar um conjunto de medidas, visando **minimizar os acidentes de trabalho e doenças ocupacionais, bem como proteger a integridade e a capacidade de trabalho dos colaboradores.** A equipe é formada por vários profissionais, como Coordenador de Segurança do Trabalho, Engenheiro de Segurança do Trabalho, Técnicos de Segurança do Trabalho, Técnicos em Enfermagem do Trabalho e Médica do Trabalho.

Além do SESMT possuímos a CIPA (Comissão Interna de Prevenção de Acidentes), formada por um grupo de colaboradores que atua prevenindo acidentes de trabalho e doenças ocupacionais, preservando a vida e promovendo a saúde do colaborador.



Segurança patrimonial

Contamos com o serviço de uma empresa terceirizada especializada em segurança patrimonial. Esta empresa atende a Matriz, Unidade 54 e Terra Boa e presta serviços de vigilância e recepção conforme a necessidade de cada Unidade atendida. Ao final de 2015, haviam seis trabalhadores na Matriz, quatro na Unidade 54 e dois em Terra Boa.

Todos os anos, as equipes de Segurança Patrimonial passam por um treinamento com orientações gerais sobre o método de trabalho e normas da empresa. Desde 2013, este treinamento inclui orientações sobre Direitos Humanos, e aborda temas como discriminação, Código de Ética da Dudalina, uso da força, entre outros assuntos. Em 2015 o treinamento foi realizado no dia 17 de outubro, nas dependências da Dudalina e contou com a participação de 7 vigilantes, dois recepcionistas, três supervisores e um coordenador, representando 75% do total de trabalhadores da empresa terceirizada.

Vacina contra a gripe

A Dudalina se une aos seus colaboradores na campanha contra a gripe. Em 2015, nos meses de abril e maio, disponibilizamos, gratuitamente, a todos os colaboradores interessados a aplicação de uma dose da vacina contra a gripe.



Kit de retalho do Projeto Geração de Renda no Instituto Duda e Adelina (Blumenau SC)

Duda & Adelina
INSTITUTO

Compromisso
em cuidar da
nossa gente

Foto: Douglas Seiler

Instituto Duda e Adelina

Princípios do Pacto Global

SO1 Percentual de operações com programas implementados de engajamento da comunidade local, avaliação de impactos e desenvolvimento local



O engajamento com a comunidade está em nosso DNA.

Cuidar do outro e contribuir com o desenvolvimento sustentável é um compromisso da Dudalina.

Desde 2007, o Instituto Duda e Adelina desenvolve, implanta e coordena projetos e ações de responsabilidade social em diversas regiões do Brasil. Baseada nos eixos da cultura, meio ambiente, geração de emprego e renda e apoio educacional, a entidade sem fins lucrativos está presente em 100% das operações Dudalina.



Unidade 54



Benedito Novo

Duda & Adelina
INSTITUTO

Além dos projetos próprios, o Instituto Duda e Adelina mantém parcerias com instituições de força em todo o país, como o Instituto Ayrton Senna, Instituto Guga Kuerten, Hospital do Câncer de Barretos e diversas outras organizações que contribuem com a qualidade de vida e inclusão social.



Luis Alves



Presidente Getúlio

Times de Responsabilidade Socioambiental

O Instituto Duda e Adelina chega a todas as Unidades da Dudalina por meio do seu programa de voluntariado. **Os Times de Responsabilidade Socioambiental identificam quais as necessidades da comunidade e atuam na execução dos projetos.** Com apoio do setor de Gestão de Pessoas e das gerências de cada Unidade, os integrantes do programa trabalham inteiramente em caráter voluntário e são multiplicadores de cada ação, incentivando outros colaboradores a fazerem parte dos times e das ações.



Terra Boa

Contribuir com o desenvolvimento das comunidades onde estamos presentes é nosso orgulho.

Projeto Geração de Renda

Com o objetivo de incentivar e fomentar a formação de grupos de geração de renda, o projeto aproveita as sobras de tecido das peças Dudalina por meio da confecção de produtos de patchwork. Os retalhos são separados já na etapa do corte automatizado (prontos para serem reutilizados) e encaminhados ao Instituto Duda e Adelina, responsável pela distribuição do material para mais de 600 entidades.

Todas as instituições que participam do projeto Geração de Renda são capacitadas gratuitamente em sua sede ou no Instituto Duda e Adelina em Blumenau, e passam a confeccionar diversos itens para enxoval, ecobags, luvas de cozinha e aventais que, com a comercialização, geram renda para os grupos.

Como estímulo a este trabalho, o Instituto Duda e Adelina garante a compra das sacolas sociais confeccionadas dentro do padrão exigido e realiza a doação dos produtos em eventos e ações.



2007

1.615 kits de retalhos doados
3.391,5 kg resíduos reutilizados

2010

4.742 kits de retalhos doados
9.958,2 kg resíduos reutilizados
142 pessoas capacitadas
4.751 sacolas compradas

2013

3.737 kits de retalhos doados
7.847,7 kg resíduos reutilizados
18 máquinas de costura doadas
293 pessoas capacitadas
17.362 sacolas compradas

2008

3.987 kits de retalhos doados
8.372,7 kg resíduos reutilizados
9 máquinas de costura doadas

2011

3.909 kits de retalhos doados
8.208,9 kg resíduos reutilizados
5 máquinas de costura doadas
81 pessoas capacitadas
11.405 sacolas compradas

2014

5.206 kits de retalhos doados
10.932,6 kg resíduos reutilizados
26 máquinas de costura doadas
338 pessoas capacitadas
28.336 sacolas compradas

2009

2.437 kits de retalhos doados
5.117,7 kg resíduos reutilizados
20 máquinas de costura doadas
180 pessoas capacitadas
1.000 sacolas compradas

2012

4.269 kits de retalhos doados
8.964,9 kg resíduos reutilizados
12 máquinas de costura doadas
263 pessoas capacitadas
16.443 sacolas compradas

2015

6.487 kits de retalhos doados
13.622,7 kg resíduos reutilizados
3 máquinas de costura doadas
249 pessoas capacitadas
26.424 sacolas compradas

Espaço Adelina no Hospital de Câncer de Barretos

Inaugurado em 2014, o espaço Adelina conta com doze máquinas de costura doadas pelo Instituto e recebe regularmente kits de retalhos. Nove mulheres foram capacitadas e são multiplicadoras das técnicas de patchwork com pacientes e acompanhantes. Essa atividade proporciona um momento de tranquilidade às pessoas que passam pelo hospital em um momento tão delicado. As máquinas de costura também são utilizadas na confecção de uniformes e roupas de cama para o hospital, minimizando as despesas da instituição.



Solidariedade é estender a mão, despertar sorrisos, fazer transbordar o amor.

Dia Solidário

Realizado nas cidades de cada Unidade de Dudalina, o Dia Solidário é uma ação desenvolvida pelos Times de Responsabilidade Socioambiental e leva sorrisos e entusiasmo à comunidade.

Bloco da Alegria: Animação é marca registrada desse time que escolhe uma instituição, como asilos ou creches, e promove um dia regado à diversão, lazer e felicidade.

Turma da Pesada: Os voluntários do Instituto indicam escolas públicas que precisam de reparos e este time realiza melhorias na instituição escolhida.

Minha Casa Tua Casa: Com vontade de fazer o bem, esse grupo realiza uma reforma em um lar de uma família que precise desse apoio.



Solidariedade na Ponta do Lápis

O Instituto Duda e Adelina promove esta ação de doação de material escolar junto aos colaboradores da Dudalina. A distribuição dos itens arrecadados é realizada em escolas públicas da região de cada Unidade.



Campanha do Agasalho

O Instituto Duda e Adelina promoveu mais uma vez, em parceria com a Ric Record, a Campanha do Agasalho. Foram doados roupas, cobertores e sapatos doados a asilos e orfanatos da região das Unidades da Dudalina.



Outubro Rosa e Novembro Azul

Anualmente o Instituto Duda e Adelina e a Dudalina buscam **chamar a atenção para a importância do diagnóstico precoce do câncer.** Além da iluminação e decoração alusiva nas Unidades, escritórios e lojas, o lucro da venda das coleções de camisas Outubro Rosa e Novembro Azul foi revertido a instituições que combatem e tratam o câncer.

Para o público interno, ações como o passaporte da saúde permitem aos colaboradores o acesso a exames como o de mamografia para mulheres acima de 40 anos e o de PSA para os homens com idade acima de 45 anos. As mães das colaboradoras também puderam fazer o exame de mamografia custeado pela Dudalina. A companhia acompanha todos os casos e, quando necessário, possibilita o acesso a intervenções com ultrassonografia e encaminhamentos aos especialistas.

265
mamografias em colaboradoras com

40 casos
encaminhados para ultrassonografia

+

192
mamografias em mães de colaboradores com

24 casos
encaminhados para ultrassonografia

8 colaboradoras encaminhadas ao especialista

81
exames de PSA em colaboradores

Todos resultados normais



Hospital de Câncer de Barretos



Instituto Arte de Viver Bem

FUNDAÇÃO LAÇO ROSA

Fundação Laço Rosa



Instituto Neo Mama



Rede Feminina de Combate ao Câncer SC

se toque

Instituto Se Toque



Recomeçar Brasília



A.C. Camargo Cancer Center

LADO A LADO

Instituto Lado a Lado pela Vida

O Instituto Duda e Adelina **produziu 97 lenços de seda** que foram doados a instituições que dão suporte a mulheres em fase de tratamento contra o câncer.



Olhar para o futuro é cuidar da educação.

Junior Achievement

Acreditamos no poder transformador da educação na vida de crianças e jovens. E para contribuir com essa evolução, o Instituto Duda e Adelina é parceiro da Junior Achievement, uma organização criada em 1919 que prepara mais de 90 milhões de jovens por ano em todo o mundo. Em Blumenau, nas escolas Patrícia Helena Pegorim, Bruno Hoegtenbaum e João Widemann, o projeto é desenvolvido com o apoio dos Times de Responsabilidade Socioambiental do Instituto.

Atualmente, 23 voluntários da Dudalina são condutores dos programas Empresário Sombra e Introdução ao Mundo dos Negócios para alunos do 6º ano, Vantagens de Permanecer na Escola para o 9º ano, Nosso Mundo para o 7º ano, Economia Pessoal para alunos do 8º ano e Miniempresa para alunos do 2º ano do ensino médio. Em 2015 mais de 490 alunos foram capacitados nessas três escolas.



CARREGAÍ

Produto desenvolvido pelo programa **Miniempresa** da Junior Achievement, onde os alunos aprenderam na prática com os colaboradores voluntários da Dudalina sobre a organização e operação de uma empresa.



Alunos durante o programa **Empresário Sombra**.



Veja na Sala de Aula e Revista Nova Escola

Ao longo do ano de 2015, quatro escolas foram atendidas com esse projeto e receberam assinaturas das revistas Veja na Sala de Aula e Nova Escola. Os projetos proporcionam aos educadores uma ferramenta didática no processo de ensino e possibilitam aos alunos o contato com temas da atualidade, contribuindo com o desenvolvimento do senso crítico e apurado das crianças e jovens. Todas as semanas são distribuídas 14 edições da Veja e 10 manuais do professor e, mensalmente, as instituições recebem exemplares da revista Nova Escola.

Confira as escolas beneficiadas:

- Colégio Estadual Norberto Lanser (Blumenau)
- EEB Governador Irineu Bornhausen (Luis Alves)
- EEB Orlando Bertoli (Presidente Getúlio)
- Colégio Estadual Helena Kolody (Terra Boa)

Doação de Sangue

O Instituto Duda e Adelina incentiva seus voluntários dos Times de Responsabilidade Socioambiental a participar de campanhas de doação de sangue, facilitando o acesso a hemocentros, disponibilizando orientações e custeando transporte e alimentação quando é necessário deslocamento.



Voluntários de Benedito Novo



Voluntários de Terra Boa

Ampliar horizontes e oferecer sorrisos.

Caminhada da Vila

Desde 2012 o Instituto Duda e Adelina e a Dudalina são patrocinadores da Caminhada da Vila, considerado o maior percurso ecológico da América do Sul. A ação é muito tradicional e é realizada na Vila Itoupava, em Blumenau, com o objetivo de difundir a região marcada por seus costumes germânicos, sua gastronomia, pontos turísticos e sua história. Em 2015 mais de 3 mil pessoas participaram da caminhada. Além disso, no local da caminhada em parceria com voluntários da Dudalina, distribuímos 500 mudas de árvores nativas.



Teatro Carlos Gomes

Desde 2009, o Instituto Duda e Adelina é parceiro do Teatro Carlos Gomes, em Blumenau. Por meio do projeto **sócio-empresa** a parceria possibilita ao colaborador da Dudalina um bônus a cada espetáculo e oferece, ainda, bolsas de estudos nos cursos de música e teatro.



A magia de ajudar o próximo.

Tenda da Leitura

Todos os meses a cidade de Terra Boa fica mais leve e mágica. O projeto Tenda da Leitura oferece atividades de contação de histórias e literatura em escolas da comunidade local. Uma tenda é montada e são disponibilizados diversos títulos de livros a cerca de 150 crianças por edição.

Cinema na Comunidade

Das telonas para a praça de Terra Boa. Uma vez por mês o projeto Cinema na Comunidade proporciona um momento de diversão e encanto aos moradores da cidade, exibindo gratuitamente grandes produções do cinema brasileiro.



O esforço em conjunto com organizações engajadas em prol do desenvolvimento é parte fundamental do negócio.



Pastoral da Criança

Em Terra Boa, no Paraná, o Instituto Duda e Adelina e a Pastoral da Criança promovem, todos os meses, almoços abertos à comunidade. Durante as ações, as crianças são medidas e pesadas e as famílias recebem a multimistura (composto criado pela Pastoral da Criança para combater a desnutrição infantil). Em 2015 o Instituto Duda e Adelina doou uma máquina para a confecção de fraldas descartáveis que serão doadas às crianças atendidas pela Pastoral e também para os idosos do Asilo São Vicente.



Datas Comemorativas

Páscoa: Como em todos os anos, em 2015 fizemos doação de ovos de Páscoa às crianças cadastradas na Pastoral da Criança de Terra Boa.

Dia das crianças: Diversão, alegria e muito carinho estiveram presentes na festa de Dia das Crianças organizada pelos Times de Responsabilidade Socioambiental. Foram distribuídos lanches e presentes aos pequenos participantes que também puderam se deliciar com diversas brincadeiras.

Natal do coração: Celebrando o espírito natalino, no final de 2015 foi realizada uma grande festa. A edição atendeu cerca de 900 crianças da comunidade que puderam conferir a visita do Papai Noel e receberam brinquedos do bom velhinho.

Doações

Por meio de algumas doações, o Instituto Duda e Adelina contribui com o trabalho de organizações comprometidas com as comunidades locais.

No ano de 2015, as seguintes instituições e projetos foram apoiados:

Associação Blumenauense de Amparo ao Menor (ABAM)	R\$ 7.464
Conseg Fortaleza Blumenau	R\$ 8.500
Escolinha de Futebol Spaca Blu	R\$ 4.534
Atleta Débora Bonato	R\$ 18.840
Santa Catarina Moda Contemporânea (SCMC)	R\$ 36.000
APAE e CEREDÉ Presidente Getúlio (doação de alimentos e material de limpeza)	R\$ 3.403
Instituto da Criança Rio de Janeiro	R\$ 12.000
Instituto Guga Kuerten	R\$ 60.000
Instituto Ayrton Senna	R\$ 168.000
APAE Terra Boa	R\$ 7.100
Asilo São Vicente Terra Boa	R\$ 12.000
Lar do Idoso Bem Viver (para Dona Filomena, umas das primeiras costureiras da Dudalina)	R\$ 7.200
Pastoral da Criança Terra Boa	R\$ 10.800
Projeto Música Feliz - Morgan Music	R\$ 9.000
Instituto Arte de Viver Bem	R\$ 14.000



Atleta Débora Bonato



APAE Terra Boa



Spaca Blu



APAE Terra Boa



Doação de mesa de jogos (TB)



PROERD Terra Boa

• Com o objetivo de promover a interação entre as crianças em momentos de lazer, o Instituto Duda e Adelina faz anualmente a **doação de mesas de jogos educativos e material esportivo** para colégios públicos da região das fábricas da Dudalina. A escolha dos colégios e as demandas são definidas em conjunto com os Times de Responsabilidade Socioambiental.

• Em apoio ao **Programa de Resistência às Drogas e Violência (PROERD)**, da Polícia Militar do Paraná, o Instituto Duda e Adelina apoia a formação de jovens para a valorização da vida e para a importância de manterem-se longe das drogas. Dessa forma, fez a doação das 500 camisas para a formatura dos participantes de 2015.

Reconhecimento

O Instituto Duda e Adelina é formado por muitas mãos, cabeças e corações. Os Times de Responsabilidade Socioambiental são comprometidos, engajados, dedicados. A força do grupo faz com que, a cada ano que passe, o reconhecimento das comunidades onde a Dudalina está presente seja ainda mais evidente. Para celebrar o espírito de união e trabalho em equipe, no final de 2015 os times e seus familiares puderam confraternizar em um encontro oferecido pelo Instituto Duda e Adelina.



Fórum de Responsabilidade Socioambiental

Em 2015 o Instituto Duda e Adelina promoveu mais uma edição do Fórum de Responsabilidade Socioambiental. Durante a ação, foram apresentadas as ações realizadas ao longo do ano, as novas ideias para 2016 e o orçamento disponível. Os times de todas as unidades se envolveram e puderam contribuir com o fórum.



Parcerias

Instituto Ayrton Senna

Com uma parceria que já dura desde o ano de 2011, o Instituto Duda e Adelina é mantenedor do Instituto Ayrton Senna. Acreditando na educação de qualidade, em 2015 foram repassados R\$ 168.000 para ações e projetos desenvolvidos pelo Instituto.



Prêmio IGK



Instituto Guga Kuerten

Com o intuito de apoiar ações voltadas à integração da pessoa com deficiência, o Instituto Guga Kuerten promoveu, em 2015, o 13º Fundo de Apoio a Projetos Sociais (FAPS). O fundo é criado a partir de cotas financeiras doadas por parceiros do IGK. A arrecadação dos valores garante o financiamento, o processo de execução e o acompanhamento técnico dos projetos selecionados. No ano de 2015, o Instituto Duda e Adelina investiu R\$ 90.000 no FAPS.



Centro de Memória

O Instituto Duda e Adelina é mantenedor do Centro de Memória Dudalina que resgata a história da Dudalina e da Família Hess de Souza, fundadora da empresa. Criando um elo entre o passado e o presente, serve de fonte de consultas trazendo as histórias da corporação à tona.

O Centro de Memória resgata, trata e gerencia os documentos de valor histórico, entre eles imagens, vídeos, documentos, depoimentos e outros artigos físicos. Até o final de 2015 foram catalogados mais de 122.000 itens, sendo 13.198 itens só durante o ano de 2015.

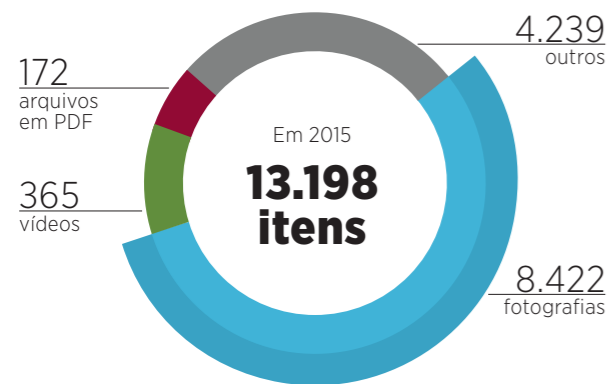


Foto: Douglas Seiler



Casa dos fundadores em Luis Alves

Funções do Centro de Memória

- Conservar
- Identificar
- Organizar
- Reunir acervo
- Promover a produção de conteúdo para disseminá-lo aos públicos interno e externo

Contatos para o Centro de Memória

☎ 47 3041 8121
 ☎ 47 9984 9167
 ✉ memoria@dudalina.com.br
 📘 facebook.com/MemoriasDudalina

Combate à pirataria

O combate à pirataria evita trabalho escravo, trabalho infantil e a apropriação ilegal da marca.

O trabalho da Dudalina contra a pirataria auxilia na identificação de centros de produção e venda além do monitoramento online de comercialização dos produtos que estão em desacordo com a legislação brasileira e ferem os direitos da Dudalina.

A investigação acontece com a ajuda de escritórios de advocacia especializados nesse tipo de combate e conta com uma consultoria externa que rastreia sites de venda online e redes sociais, além de atender as denúncias enviadas por consumidores via e-mail.

Após a investigação é realizado contato com as autoridades competentes para que façam a abordagem nos locais e para os pontos online possuímos diversas parcerias com os sites que retiram do ar os links após notificação.

Contatos para denúncias

☎ 47 9984 9167
 ✉ legal@dudalina.com.br



Costura das etiquetas
Foto: Douglas Seiler

Apreensão de produtos pirata em 2015



Venda de produtos Dudalina falsificados na internet

Desde 2013, aproximadamente 120.000 links foram retirados do ar, sendo

48.000

somente em 2015

1. BASE DE CÁLCULO	2015		2014	
	VALOR MIL R\$		VALOR MIL R\$	
Receita líquida (RL)	421.521		470.964	
Resultado operacional (RO)	72.007		86.168	
Folha de pagamento bruta (FPB)	107132		113.837	

2. INDICADORES SOCIAIS INTERNOS	2015			2014		
	VALOR MIL R\$	% SOBRE FPB	% SOBRE RL	VALOR MIL R\$	% SOBRE FPB	% SOBRE RL
Alimentação	3.611	3,37	0,86	3.597	3,16	0,76
Encargos sociais compulsórios ¹	21.364	19,94	5,07	19.062	16,75	4,05
Previdência privada	-	-	-	-	-	-
Saúde	169	0,16	0,04	303	0,27	0,06
Segurança e saúde no trabalho	71	0,07	0,02	70	0,06	0,01
Educação	170	0,16	0,04	279	0,24	0,06
Cultura	-	-	-	-	-	-
Capacitação e desenvolvimento profissional	558	0,52	0,13	432	0,38	0,09
Creches ou auxílio-creche	74	0,07	0,02	79	0,07	0,02
Participação nos lucros ou resultados	6.369	5,94	1,51	16.118	14,16	3,42
Outros	1.414	1,32	0,34	1.366	1,20	0,29
Total dos indicadores sociais internos	33.800	31,55%	8,02%	41.307	36,29%	8,77%

3. INDICADORES SOCIAIS EXTERNOS ²	2015			2014		
	VALOR MIL R\$	% SOBRE RO	% SOBRE RL	VALOR MIL R\$	% SOBRE RO	% SOBRE RL
Educação	105	0,06	0,01	52	0,06	0,01
Cultura	237	0,18	0,03	158	0,18	0,03
Saúde e saneamento	147	0,10	0,02	87	0,10	0,02
Esporte	362	0,34	0,06	292	0,34	0,06
Combate à fome e segurança alimentar	130	0,22	0,04	188	0,22	0,04
Outros	323	0,07	0,01	62	0,07	0,01
Total das contribuições à sociedade	1.601	1,61	0,30	1.390	1,61	0,30
Tributos (excluídos encargos sociais)	43	0,05	0,01	39	0,05	0,01
Total dos indicadores sociais externos	1.644	1,66%	0,30%	1.429	1,66%	0,30%

4. INDICADORES AMBIENTAIS	2015			2014		
	VALOR MIL R\$	% SOBRE RO	% SOBRE RL	VALOR MIL R\$	% SOBRE RO	% SOBRE RL
Investimentos relacionados com a produção/operação da empresa	113	0,16	0,03	136	0,16	0,03
Investimentos em programas/projetos externos ³	-	-	-	-	-	-
Total dos investimentos em meio ambiente	113	0,16%	0,03%	136	0,16%	0,03%

Quanto ao estabelecimento de metas anuais para minimizar resíduos, o consumo em geral na produção/operação e aumentar a eficácia na utilização de recursos naturais, a empresa:

● não possui metas ○ cumpre de 51 a 75%
○ cumpre de 0 a 50% ○ cumpre de 76 a 100%

● não possui metas ○ cumpre de 51 a 75%
○ cumpre de 0 a 50% ○ cumpre de 76 a 100%

5. INDICADORES DO CORPO FUNCIONAL	2015		2014	
	Nº de empregados(as) ao final do período	2.388		2.561
Nº de admissões durante o período	923		1.226	
Nº de empregados(as) terceirizados(as)	77		70	
Nº de estagiários(as)	1		4	
Nº de empregados(as) acima de 45 anos	260		212	
Nº de mulheres que trabalham na empresa	1.772		1.896	
% de cargos de chefia ocupados por mulheres	38,46%		52%	
Nº de negros(as) que trabalham na empresa ⁴	-		-	
% de cargos de chefia ocupados por negros(as) ⁴	-		-	
Nº de portadores(as) de deficiência ou necessidades especiais	51		52	

6. INFORMAÇÕES RELEVANTES QUANTO AO EXERCÍCIO DA CIDADANIA EMPRESARIAL	2015		METAS 2016	
	Relação entre a maior e a menor remuneração na empresa ⁵	27,73		-
Número total de acidentes de trabalho	3		-	
Os projetos sociais e ambientais desenvolvidos pela empresa foram definidos por	<input type="radio"/> direção <input type="radio"/> direção e gerências <input checked="" type="radio"/> todos(as) empregados(as)		<input type="radio"/> direção <input type="radio"/> direção e gerências <input checked="" type="radio"/> todos(as) empregados(as)	
Os padrões de segurança e salubridade no ambiente de trabalho foram definidos por	<input type="radio"/> direção e gerências <input type="radio"/> todos(as) empregados(as) <input checked="" type="radio"/> todos(as) + CIPA		<input type="radio"/> direção e gerências <input type="radio"/> todos(as) empregados(as) <input checked="" type="radio"/> todos(as) + CIPA	
Quanto à liberdade sindical, ao direito de negociação coletiva e à representação interna dos(as) trabalhadores(as), a empresa:	<input type="radio"/> não se envolve <input type="radio"/> segue as normas da OIT <input checked="" type="radio"/> incentiva e segue a OIT		<input type="radio"/> não se envolverá <input type="radio"/> seguirá as normas da OIT <input checked="" type="radio"/> incentivará e seguirá a OIT	
A previdência privada contempla	<input type="radio"/> direção <input type="radio"/> direção e gerências <input type="radio"/> todos(as) empregados(as)		<input type="radio"/> direção <input type="radio"/> direção e gerências <input type="radio"/> todos(as) empregados(as)	
A participação dos lucros ou resultados contempla	<input type="radio"/> direção <input type="radio"/> direção e gerências <input checked="" type="radio"/> todos(as) empregados(as)		<input type="radio"/> direção <input type="radio"/> direção e gerências <input checked="" type="radio"/> todos(as) empregados(as)	
Na seleção dos fornecedores, os mesmos padrões éticos e de responsabilidade social e ambiental adotados pela empresa	<input type="radio"/> não são considerados <input checked="" type="radio"/> são sugeridos <input type="radio"/> são exigidos		<input type="radio"/> não serão considerados <input type="radio"/> serão sugeridos <input checked="" type="radio"/> serão exigidos	
Quanto à participação de empregados(as) em programas de trabalho voluntário, a empresa	<input type="radio"/> não se envolve <input type="radio"/> apóia <input checked="" type="radio"/> organiza e incentiva		<input type="radio"/> não se envolverá <input type="radio"/> apoiará <input checked="" type="radio"/> organizará e incentivará	
Número total de reclamações e críticas de consumidores(as) ⁶	nas empresas: 14.840 no Procon: 2 na Justiça: 4		nas empresas: 13.701 no Procon: 7 na Justiça: 5	
% de reclamações e críticas atendidas ou solucionadas ⁷	nas empresas: 100% no Procon: 50% na Justiça: 50%		nas empresas: 100% no Procon: 100% na Justiça: 100%	
Valor adicionado total a distribuir (em mil)	EM 2015 R\$ 313.652		EM 2014 R\$ 337.018	
Distribuição do Valor Adicionado (DVA)	36,18% governo 29,48% colaboradores 21,81% acionistas 11,38% terceiros 1,15% retido		35,74% governo 29,97% colaboradores 22,93% acionistas 8,72% terceiros 2,64% retido	

7. OUTRAS INFORMAÇÕES

¹ Nestes indicadores foram consolidadas informações do Instituto Socioambiental Adelina Clara Hess de Souza.

² Os valores indicados como indicadores sociais externos foram aplicados pelo Instituto Socioambiental Adelina Clara Hess de Souza.

³ Os investimentos em programas e/ou projetos externos são aplicados pelo Instituto Socioambiental Adelina Clara Hess de Souza.

⁴ A Dudalina não possui esta informação por não considerar relevante sob nenhum aspecto.

⁵ Na relação entre a maior e a menor remuneração na empresa foram desconsiderados os valores recebidos pela Diretoria, já que não são funcionários e sim, nomeados.

⁶ O número informado refere-se a todos os acionamentos de nossos clientes lojistas e consumidores do varejo via CAD, Procon e Jurídico, portanto, representam reclamações, dúvidas, elogios, entre outros assuntos.

⁷ O percentual de reclamações atendidas/solucionadas representa os casos já encerrados via Procon ou Justiça, porém 100% dos casos já estão em andamento

A Dudalina é uma empresa optante do Lucro Presumido, portanto, não possui nenhuma vantagem tributária sobre os repasses e auxílios destinados ao Terceiro Setor (inclusive ao Instituto Duda e Adelina).

Relatório com base no modelo IBASE disponível em www.balancosocial.org.br

GERAIS	PÁGINA	VERIFICAÇÃO EXTERNA
ESTRATÉGIA E ANÁLISE		
G4-1 Declaração do Presidente e Vice-Presidente	4; 5	ok
PERFIL ORGANIZACIONAL		
G4-3 Nome da organização	Dudalina S/A	ok
G4-4 Principais marcas, produtos e serviços	10; 11; 12; 13	ok
G4-5 Localização da sede da organização	Blumenau (SC)	ok
G4-6 Número de países nos quais a organização opera e nome dos países nos quais as suas principais operações estão localizadas	10	ok
G4-7 Natureza da propriedade e forma jurídica da organização	Sociedade anônima de capital fechado; Forma de tributação: lucro presumido	ok
G4-8 Mercados em que a organização atua	10	ok
G4-9 Porte da organização	Empresa de grande porte	ok
G4-10 (Trabalhadores)	31	ok
G4-11 Percentual do total de empregados cobertos por acordos de negociação coletiva	100% - todos os colaboradores estão cobertos por acordos de negociação coletiva	ok
G4-12 Cadeia de fornecedores da organização	26; 27	ok
G4-13 Mudanças significativas ocorridas no decorrer do período coberto pelo Relatório	4; 5; 6	ok
G4-14 Como a organização adota a abordagem ou princípio da precaução	4; 5; 6	ok
G4-15 Cartas, princípios ou outras iniciativas que a organização subscreve ou endossa	9	ok
G4-16 Participação em associações e organizações	9	ok
ASPECTOS MATERIAIS IDENTIFICADOS E LIMITES		
G4-17 Entidades incluídas nas demonstrações financeiras consolidadas ou documentos equivalentes	Dudalina não possui outras entidades	ok
G4-18		
a. Processo adotado para definir o conteúdo do Relatório e os limites dos aspectos	7	ok
b. Como a organização implementou os princípios para definição do conteúdo do Relatório	7	ok
G4-19 Aspectos materiais identificados no processo de definição do conteúdo do Relatório	7	ok
G4-20 Para cada aspecto material, o limite do aspecto dentro da organização	7	ok
G4-21 Para cada aspecto material, seu limite fora da organização	7	ok
G4-22 Efeito de quaisquer reformulações de informações fornecidas em relatórios anteriores e as razões para essas reformulações	Não houve reformulações	ok
G4-23 Alterações significativas em relação a períodos cobertos por relatórios anteriores em Escopo e limites do aspecto	Não houve reformulações	ok
ENGAJAMENTO DE STAKEHOLDERS		
G4-24 Lista de grupos de stakeholders engajados pela organização	7	ok
G4-25 Base usada para a identificação e seleção de stakeholders para engajamento	7	ok
G4-26 Abordagem adotada pela organização para engajar stakeholders	7	ok
G4-27 Principais tópicos e preocupações levantadas durante o engajamento de stakeholders	7	ok
PERFIL DO RELATÓRIO		
G4-28 Período coberto pelo relatório	6	ok
G4-29 Data do relatório anterior mais recente	6	ok
G4-30 Ciclo de emissão de relatórios	6	ok
G4-31 Ponto de contato para perguntas sobre o relatório ou seu conteúdo	6	ok
G4-32 (Sumário de Conteúdo)	52; 53; 54	ok
G4-33 (Verificação Externa)	52; 53; 54; 55	ok
PERFIL DO RELATÓRIO		
G4-34 Estrutura de governança da organização	10	ok
ÉTICA E INTEGRIDADE		
G4-56 Valores, princípios, padrões e normas de comportamento da organização, como códigos de conduta e de ética	29	ok

ESPECÍFICOS ASPECTOS MATERIAIS	INDICADOR	PÁGINA	VERIFICAÇÃO EXTERNA
Desempenho Econômico	EC1 Valor econômico direto gerado e distribuído	15	ok ¹
Materiais	EN1 Materiais usados, discriminados por peso ou volume	15	ok
	EN2 Percentual de materiais usados provenientes de reciclagem	15	ok
Energia	EN3 Consumo de energia dentro da organização	16	ok ²
	EN4 Consumo de energia fora da organização	16	ok ²
Água	EN8 Total de retirada de água por fonte	19	ok
Biodiversidade	OMISSÃO Os indicadores deste aspecto não são aplicáveis, a Dudalina não opera próximo a áreas com alto índice de biodiversidade		
Emissões	EN15 Emissões diretas de gases de efeito estufa (GEE) (Escopo 1)	17; 18	ok ²
	EN16 Emissões indiretas de gases de efeito estufa (GEE) provenientes da aquisição de energia (Escopo 2)	17; 18	ok ²
	EN17 Outras emissões indiretas de gases de efeito estufa (GEE) (Escopo 3)	17; 18	ok ²
Efluentes e Resíduos	EN22 Descarte total de água, discriminado por qualidade e destinação	19	ok
Produtos e Serviços	EN28 Percentual de produtos e suas embalagens recuperados em relação ao total de produtos vendidos, discriminados por categoria de produtos	20	ok
Conformidade (Ambiental)	EN29 Valor monetário de multas significativas e número total de sanções não monetárias aplicadas em decorrência da não conformidade com leis e regulamentos ambientais	20	ok
Transportes	EN30 Impactos ambientais significativos decorrentes do transporte de produtos e outros bens e materiais usados nas operações da organização, bem como do transporte de seus empregados	18	ok ²
Geral (Ambiental)	EN31 Total de investimentos e gastos com proteção ambiental, discriminado por tipo	21; 22; 23; 24	ok
Avaliação Ambiental de Fornecedores	EN32 Percentual de novos fornecedores selecionados com base em critérios ambientais	26; 27	ok
Mecanismos de queixas e reclamações relacionadas a impactos ambientais	EN34 Número de queixas e reclamações relacionadas a impactos ambientais registradas, processadas e solucionadas por meio de mecanismo formal	28	ok
Emprego	LA1 Número total e taxas de novas contratações de empregados e rotatividade de empregados por faixa etária, gênero e região	31	ok
Saúde e Segurança no Trabalho	LA6 Tipos e taxas de lesões, doenças ocupacionais, dias perdidos, absenteísmo e número de óbitos relacionados ao trabalho, discriminados por região e gênero	36	ok
Treinamento e Educação	LA9 Número médio de horas de treinamento por ano por empregado, discriminado por gênero e categoria funcional	33	ok
	LA11 Percentual de empregados que recebem regularmente análises de desempenho e de desenvolvimento de carreira, discriminado por gênero e categoria funcional	33	ok
Diversidade e Igualdade de Oportunidades	LA12 Composição dos grupos responsáveis pela governança e discriminação de empregados por categoria funcional, de acordo com gênero, faixa etária, minorias e outros indicadores de diversidade	31	ok
Igualdade de Remuneração entre Homens e Mulheres	LA13 Razão matemática do salário e remuneração entre mulheres e homens, discriminada por categoria funcional e unidades operacionais relevantes	32	ok
Avaliação de Fornecedores em Práticas Trabalhistas	LA14 Percentual de novos fornecedores selecionados com base em critérios relativos a práticas trabalhistas	26; 27	ok
Mecanismos de Queixas e Reclamações Relacionadas a Práticas Trabalhistas	LA16 Número de queixas e reclamações relacionadas a práticas trabalhistas registradas, processadas e solucionadas por meio de mecanismo formal	28	ok
Investimentos	OMISSÃO Os indicadores deste aspecto não são aplicáveis, a Dudalina não possui investimentos conjuntos e/ou subsidiárias		



ESPECÍFICOS ASPECTOS MATERIAIS	INDICADOR	PÁGINA	VERIFICAÇÃO EXTERNA
Não discriminação	HR3 Número total de casos de discriminação e medidas corretivas tomadas	29	ok
Liberdade de Associação e Negociação Coletiva	HR4 Operações e fornecedores identificados em que o direito de exercer a liberdade de associação e a negociação coletiva possa estar sendo violado ou haja risco significativo e as medidas tomadas para apoiar esse direito	26; 27	ok
Trabalho Infantil	HR5 Operações e fornecedores identificados como de risco para a ocorrência de casos de trabalho infantil e medidas tomadas para contribuir para a efetiva erradicação do trabalho infantil	26; 27	ok
Trabalho Forçado ou Análogo ao Escravo	HR6 Operações e fornecedores identificados como de risco significativo para a ocorrência de trabalho forçado ou análogo ao escravo e medidas tomadas para contribuir para a eliminação de todas as formas de trabalho forçado ou análogo ao escravo	26; 27	ok
Práticas de Segurança	HR7 Percentual do pessoal de segurança que recebeu treinamento nas políticas ou procedimentos da organização relativos a direitos humanos que sejam relevantes às operações	37	ok
Avaliação (Direitos Humanos)	HR9 Número total e percentual de operações submetidas a análises ou avaliações de direitos humanos de impactos relacionados a direitos humanos	26; 27	ok
Avaliação de Fornecedores em Direitos Humanos	HR10 Percentual de novos fornecedores selecionados com base em critérios relacionados a direitos humanos	26; 27	ok
Mecanismos de Queixas e Reclamações Relacionadas a Direitos Humanos	HR12 Número de queixas e reclamações relacionadas a impactos em direitos humanos registradas, processadas e solucionadas por meio de mecanismo formal	28	ok
Comunidades Locais	SO1 Percentual de operações com programas implementados de engajamento da comunidade local, avaliação de impactos e desenvolvimento local	38; 39; 40; 41; 42; 43; 44; 45; 46; 47	ok
Combate a Corrupção	SO4 Comunicação e treinamento em políticas e procedimentos de combate à corrupção	29	ok
Avaliação de Fornecedores em Impactos na Sociedade	SO9 Percentual de novos fornecedores selecionados com base em critérios relativos a impactos na sociedade	26; 27	ok
Saúde e Segurança do Cliente	PR2 Número total de casos de não conformidade com regulamentos e códigos voluntários relacionados aos impactos causados por produtos e serviços na saúde e segurança durante seu ciclo de vida, discriminados por tipo de resultado	28	ok
Rotulagem de Produtos e Serviços	PR4 Número total de casos de não conformidade com regulamentos e códigos voluntários relativos a informações e rotulagem de produtos e serviços, discriminados por tipo de resultados	28	ok
Comunicações de Marketing	PR7 Número total de casos de não conformidade com regulamentos e códigos voluntários relativos a comunicações de marketing, incluindo publicidade, promoção e patrocínio, discriminados por tipo de resultados	28	ok
Privacidade do Cliente	PR8 Número total de queixas comprovadas relativas à violação de privacidade e perda de dados de clientes	28	ok
Conformidade	PR9 Valor monetário de multas significativas aplicadas em razão de não conformidade com leis e regulamentos relativos ao fornecimento e uso de produtos e serviços	28	ok

Aspecto/indicador não definido como "material", porém relatado e gerenciado por ser considerado importante para a Dudalina.

O sumário acima apresenta os itens conforme as diretrizes G4 da GRI, bem como sua localização no relatório e o status da verificação externa. A forma de abordagem e escopo da verificação estão descritos na Carta de Verificação apresentada na página ao lado.

A verificação também atende as diretrizes do Pacto Global para signatários em nível avançado, na qual o Relatório de Sustentabilidade GRI é peça principal da COP do ano de 2016.

Alguns indicadores foram auditados por empresas especializadas:

¹Informações financeiras do Grupo foram auditadas pela empresa PricewaterhouseCoopers;

²Informações referentes ao Inventário de Emissões de Gases de Efeito Estufa (GEE) foram auditadas pelo Instituto Totum.

Curitiba, 12 de maio de 2016

Aos Administradores da Dudalina S/A

INTRODUÇÃO

Fomos contratados pela Dudalina S/A para realizar a asseguarção limitada sobre a compilação das informações (exceto dados econômicos, financeiros e de emissões de gases de efeito estufa, os quais foram assegurados por terceiros) contidas no Relatório de Sustentabilidade 2016 da Dudalina S/A ("Dudalina"), relativas ao exercício do ano 2015. A administração da Dudalina é responsável pela elaboração e apresentação de forma adequada das informações e indicadores contidos no Relatório de Sustentabilidade 2016 de acordo com as diretrizes do Global Reporting Initiative (GRI-G4) e pelos controles internos que ela determinou como necessários para permitir a elaboração dessas informações livres de distorção relevante, independentemente se causada por fraude ou erro.

COMPETÊNCIA E INDEPENDÊNCIA

A GSS Sustentabilidade e Bioinovação é uma empresa especializada em sustentabilidade e os trabalhos foram conduzidos por especialistas experientes e capacitados para processos de asseguarção. Trabalhamos de forma independente e asseguramos que nenhum de nossos integrantes mantém contratos de consultoria ou outros vínculos comerciais com a Dudalina.

ESCOPO DO TRABALHO

Os procedimentos selecionados basearam-se na nossa compreensão dos aspectos relativos à compilação e apresentação das informações contidas no Relatório de Sustentabilidade 2016 e de outras circunstâncias do trabalho e da nossa consideração sobre áreas onde distorções relevantes poderiam existir. Os procedimentos compreenderam:

- O planejamento dos trabalhos, considerando a relevância, o volume de informações quantitativas e qualitativas e os sistemas operacionais e de controles internos que serviram de base para a elaboração das informações contidas no Relatório de Sustentabilidade 2016 da Dudalina;
- O entendimento da metodologia de cálculos e dos procedimentos para a compilação dos indicadores através de entrevistas com os gestores responsáveis pela elaboração das informações;
- Aplicação de procedimentos analíticos sobre as informações quantitativas e indagações sobre as informações qualitativas e sua correlação com os indicadores divulgados nas informações de sustentabilidade contidas no Relatório de Sustentabilidade 2016; e
- Obtenção de evidências dos indicadores GRI-G4, selecionados como os mais relevantes, contidos no Relatório de Sustentabilidade 2016.

Os trabalhos de asseguarção externa compreenderam, também,

a aplicação de procedimentos quanto à aderência às diretrizes do Global Reporting Initiative (GRI-G4) aplicáveis na elaboração das informações contidas no Relatório de Sustentabilidade 2016.

METODOLOGIA

Nosso trabalho foi conduzido de acordo com um protocolo de asseguarção da GSS Sustentabilidade e Bioinovação para asseguarção externa de Relatório de Sustentabilidade, baseados nas melhores práticas¹, abrangendo as seguintes atividades:

- Entrevistas com o pessoal envolvido (responsáveis pelos temas materiais) na elaboração do Relatório;
- Análise da evidência documental produzida pela Dudalina, para o período reportado;
- Asseguarção de dados de desempenho em relação aos princípios que asseguram a qualidade das informações, de acordo com a GRI-G4;
- Visitas locais nas unidades fabris, corporativas e lojas;
- Avaliação da sistemática utilizada para determinação das questões materiais incluídas no Relatório, considerando o contexto da sustentabilidade e a abrangência das informações publicadas.

ALCANCE E LIMITAÇÕES

Esta asseguarção teve como objetivo avaliar as informações contidas no Relatório de Sustentabilidade 2016 da Dudalina. O trabalho realizado pela GSS Sustentabilidade e Bioinovação não teve por objetivo avaliar a eficácia ou a eficiência dos processos de gestão adotados ou a qualidade do desempenho de sustentabilidade, tanto por parte da Dudalina como de quaisquer entidades terceiras mencionadas no Relatório. Adicionalmente, não avaliamos dados econômico-financeiros e de emissões de gases de efeito estufa, assim como informações referentes a períodos anteriores e nem em relação a projeções futuras e metas.

CONCLUSÃO

Com base nos procedimentos realizados, descritos neste relatório, nada chegou ao nosso conhecimento que nos leve a acreditar que as informações de sustentabilidade contidas no Relatório de Sustentabilidade 2016 não foram compiladas, em todos os aspectos relevantes, de acordo com as diretrizes do Global Reporting Initiative (GRI-G4). Acreditamos que as evidências apresentadas e confrontadas em nosso trabalho foram suficientes para fundamentar a nossa conclusão na forma limitada.

PAULO AUGUSTO ZANARDI JÚNIOR (Auditor Líder)
GSS Sustentabilidade e Bioinovação Ltda

✉ info@gsssustentabilidade.com
☎ 41 4141 5669

¹O protocolo de asseguarção externa da GSS Sustentabilidade e Bioinovação baseia-se no Comunicado Técnico (CT) 07/2012, aprovado pelo Conselho Federal de Contabilidade e elaborado tomando por base a NBC TO 3000 (Trabalhos de Asseguarção Diferente de Auditoria e Revisão), emitida pelo Conselho Federal de Contabilidade - CFC, que é equivalente à norma internacional ISAE 3000, emitida pela Federação Internacional de Contadores, aplicáveis às informações não históricas.



DUDALINA

Amor às pessoas e à camisa

55 47 3331 9001

BR 470 km 50 n 7109

Blumenau / SC

dudalina.com.br

sustentabilidade@dudalina.com.br

Coordenação Bruno Luz Martins **Projeto Gráfico** Ana Härbe **Redação e Revisão** Bruno Luz Martins | Manoella Antonieta | Tairine Trainotti

A Dudalina agradece aos seguintes colaboradores envolvidos no levantamento das informações contidas neste Relatório de Sustentabilidade:

Aline Budag | Ana Carolina Strube | Ana Fischer | Andreia Sachser | Ane Graziela Picolli | Antonio Schweitzer | Aparecido Santana | Bruna Rosa
Camila Bressanini | Carina Dallabrida | Christopher Ibbotson | Cleber Scaburri | Clodoaldo Sensi | Debora dos Santos | Everson Patrício
Fábio Voelz | Fabricia Ferrarezi | Gisele Baer | Ilton Tarnovski | Ivo Peixer | Jacqueline Hess Coimbra | Jean Muller | José Dulo | Josemar Kreuch
Juce dos Santos | Juliana Monteiro da Silva | Kleberon Fortunato | Leandro Melo | Lodemar Kirsten | Luciani Martins | Luizy Zwang | Marcelo Assis
Marcio Guse | Mario Zucco | Martina Bachmann | Matheus Nascimento | Michelle Sabel | Neide Pohren | Nelson Leite | Nilton Zuelow | Orli Rocha
Patrícia Isabel de Souza | Paul Diether | Paulo Soares | Rafael Camargo | Rafael Schroeder | Régis Iroguilho | Ricardo Furtado | Ricardo Leme
Roberto Gruetzmacher Junior | Rodrigo Machado | Rodrigo Paulo Machado | Rosimeri Henninka | Sabrina Mandel | Sandra Heiden
Tabata Barroso | Tania Acosta | Tatiane Machado | Vanessa Piazero | Wellington da Silva | Wilson Murias