

Compromiso tecnológico,
 espíritu de equipo

Memoria de Sostenibilidad 2015

Declaramos que nuestra Memoria de
Sostenibilidad cumple el estándar G4 de la
Global Reporting Initiative (GRI)

GRUPO
arelance 



Nota de Confidencialidad

Este archivo/documento es propiedad de ARELANCE y su contenido es confidencial. No está permitido el uso, reproducción o la divulgación del contenido de este material sin permiso previo y por escrito de la empresa propietaria.

Derechos de autor
©2016, ARELANCE. All right



Red Española del Pacto Mundial
C/Félix Boix, nº 1º, 4ºB
28036 - Madrid

Málaga, 28 de Noviembre de 2016

Estimados/as Sres./Sras. del Pacto Mundial,

Desde **Arelance** queremos dejar constancia de nuestra labor para con la Responsabilidad Social Corporativa (RSC) a través de la renovación del compromiso con la **Red Española del Pacto Mundial**.

En la que será nuestra quinta Memoria de Sostenibilidad reflejaremos la visión y esfuerzos por seguir creciendo en el ámbito de la RSC a través de contribuciones en las distintas áreas que la conforman: social, económica y medioambiental.

De cara a **2016**, nuestros **objetivos** están claramente alineados con los Diez Principios del Pacto Mundial y muy especialmente con algunos de los Objetivos de Desarrollo Sostenible (ODS), de modo que para **2016** nos planteamos:

- La puesta en marcha del 2º Plan de Igualdad, con la elaboración de un protocolo de prevención del acoso laboral, vinculado con nuestras políticas de igualdad (**ODS 5: Igualdad**).
- Un crecimiento económico sostenible mediante el aumento de los niveles de productividad y la innovación tecnológica, a través de la implantación de distintas herramientas: un ERP para la gestión integral de la Compañía, un Gestor de Tiempo Trabajado para el seguimiento laboral de los trabajadores y un Gestor de Consultas para hacer más accesible y ágil cualquier consulta o incidencia que desee comunicar un/a trabajador/a (**ODS 8: Trabajo decente y crecimiento sostenible** y **ODS 9. Inversión en infraestructura e innovación**)
- Participación en el proyecto BRISA, un proyecto de innovación que consiste en la reinversión de una Bicicleta Terapéutica Instrumentada con Sensorización Avanzada., dotándola de la última tecnología en monitorización, asistencia e inteligencia proactiva, pensada para personas obesas (**ODS 9. Inversión en infraestructura e innovación** y **ODS 11. Ciudades sostenibles**).

Como parte de nuestro ciclo de mejora continua, nos encontramos en el momento de comunicar nuestros logros a través de una nueva Memoria de Sostenibilidad, comprometiéndonos a su revisión anual.

Un saludo,



D. Borjoso Fernández Garrido
Director General de Arelance

1 de 1

Parque Tecnológico de Andalucía, C/ Marie Curie, 3, Edif. Premier II, 3ª planta, 29590 Málaga, España
Tel: 952 028 585 - Fax: 952 020 666 Málaga - Madrid - Sevilla - Barcelona - Bilbao - Lisboa - Lima
info@grupo-arelance.com - www.grupo-arelance.com

ESTRUCTURA DE LA MEMORIA DE SOSTENIBILIDAD

1. **ESTRATEGIA Y ANÁLISIS**

G4-1 Declaración del directivo principal

2. **PERFIL DE GRUPO ARELANCE**

G4-3 Nombre de la Organización

G4-4 Principales marcas, productos y/o servicio

G4-5 Localización de la sede principal de la organización

G4-6 Número de países en los que opera la organización

G4-7 Naturaleza y propiedad de la forma jurídica

G4-8 Mercados donde opera

G4-9 Dimensiones de la Organización

G4-10 Dimensiones de la organización laboral

G4-11 Convenio Colectivo

G4-12 Cadena de Suministro

G4-13 Cambios significativos durante el periodo cubierto por la memoria

2.1. Participación en Iniciativas Externas

G4-14 Principio de precaución

G4-15 Iniciativas en las que participamos

G4-16 Entidades a las que pertenecemos

3. **ASPECTOS MATERIALES Y COBERTURA**

G4-18 Proceso de descripción del contenido de la Memoria

G4-19 Identificación de los Aspectos materiales

G4-22 Cambios en relación a memorias anteriores

G4-23 Cambios en el alcance y la cobertura en relación a memorias anteriores

ESTRUCTURA DE LA MEMORIA DE SOSTENIBILIDAD

4. PARTICIPACIÓN DE LOS GRUPOS DE INTERÉS

- G4-24 Nuestros Grupos de Interés
- G4-25 Criterios de selección y priorización
- G4-26 Diálogo con los grupos de interés
- G4-27 Temas clave de los Grupos de interés

5. PERFIL DE LA MEMORIA

- G4-28 Periodo cubierto por la información contenida en la memoria
- G4-29 Fecha de la memoria anterior más reciente
- G4-30 Ciclo de presentación de memorias
- G4-31. Punto de contacto para cuestiones relativas a la memoria o su contenido
- G4-32. Opción de conformidad e Índice

6. ESTRUCTURA DE GOBIERNO

- G4-34. Estructura de Gobierno

7. ÉTICA E INTEGRIDAD

- G4-56. Nuestros valores y principios éticos

8. NUESTRO DESEMPEÑO

- 8.1. Dimensión Económica
 - 8.1.1 Enfoque de Gestión Económica
 - 8.1.2 Indicadores de Desempeño
- 8.2. Dimensión Ambiental
 - 8.3.1 Enfoque de Gestión Medioambiental
 - 8.3.2 Indicadores de Desempeño
- 8.3. Dimensión Social
 - 8.3.1 Enfoque de Gestión Social
 - 8.3.2 Indicadores de Desempeño



1. ESTRATEGIA Y ANÁLISIS

G4-1. DECLARACIÓN DEL DIRECTIVO PRINCIPAL



Un año más publicamos nuestra Memoria de Sostenibilidad correspondiente al ejercicio 2015, convencidos de que el único camino para consolidar una compañía seria es la fijación de objetivos de crecimiento sostenible.

Hemos mantenido nuestra calificación de B+ según el SME Rating, herramienta con la que cuantificamos y medimos la efectividad de la estrategia y sistemas de la organización, y renovado nuestro compromiso como firmantes del Pacto Mundial de las Naciones Unidas y, día a día, seguimos esforzándonos por generar un entorno socialmente más responsable.

En 2015 hemos crecido exponencialmente en plantilla y facturación, con una plantilla media de 290 empleados/as y 12 MM de euros facturados, lo que supone un crecimiento del 21 % frente al ejercicio anterior.

Hemos puesto en marcha acciones relevantes, bajo el marco de nuestra política de Responsabilidad Social Corporativa, como la elaboración de nuestro 2º Plan de Igualdad, el hermanamiento con la Casa Ronald McDonalds de Málaga, o colaboraciones con ONG's como "Ayudemos a un niño".

Nos hemos embarcado en multitud de proyectos interesantes desde el punto de vista de la RSE, como BRISA o el proyecto Menpe que supone una ayuda a la mejora de la salud de las personas mayores a través de la monitorización de sus hábitos del día a día.

Difundimos nuestros avances y los de terceros en esta materia a través de nuestra Newsletter bimensual, de nuestro boletín AreViernes semanal y de redes sociales como LinkedIn, Facebook y Twiter. Todo ello bajo nuestro compromiso y gestión con las políticas de RSE, comunicando y concienciando a nuestros grupos de interés de las mismas, que año tras año reformulamos para ir creciendo como organización socialmente responsable.

D. Bonoso Fernández
Director General

A man with dark hair and a beard, wearing a light blue button-down shirt, is sitting at a desk in a modern office. He is looking intently at a tablet computer he is holding with both hands. On the desk in front of him are several large sheets of paper with technical drawings or architectural plans. In the background, there are office cubicles with glass partitions, and another person is visible working at a computer. The lighting is bright and natural, suggesting a well-lit office environment.

2. PERFIL DE LA ORGANIZACIÓN

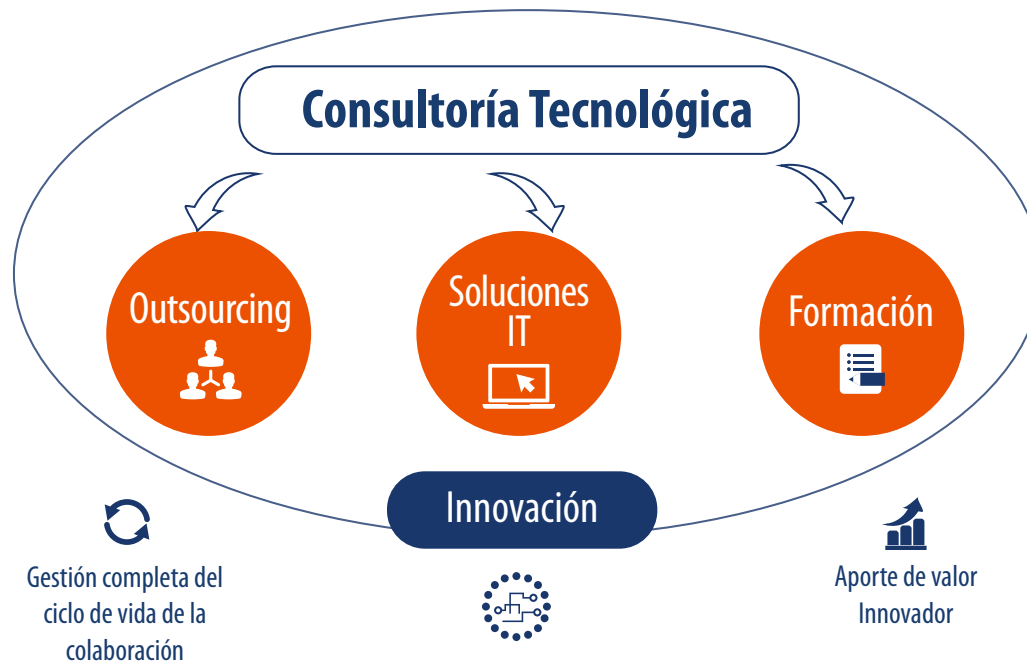
G.4-3 NOMBRE DE LA ORGANIZACIÓN

ARELANCE, SL.
Parque Tecnológico de Andalucía.
Edificio Premier II. Calle Marie Curie 3, 3ª planta. 29590 Málaga.
Teléfono 952 028 585
www.arelance.com

G.4-4 PRINCIPALES MARCAS, PRODUCTOS Y O SERVICIOS

Somos una consultora de servicios profesionales, especializada en el desarrollo y puesta en marcha de Soluciones Integrales y de Soporte a Proyectos, en el ámbito de las Tecnologías de la Información.

Combinamos innovación, tecnología y talento para lograr sólidas relaciones con las organizaciones y su entorno, proporcionando a nuestros clientes equipos, servicios IT y formación, y en definitiva, una gestión completa del ciclo de vida IT de su organización, nuestra metodología ubicua, KIBERNE, y el aporte de valor innovador constante.



PRODUCTOS:

Inntrack

Inntrak Tu gestor de rutas, es una plataforma tecnológica integral que proporciona un sistema de gestión del trabajo basado en el cálculo y optimización de rutas y, que abarca desde la definición del equipo, segmentación de los clientes objetivos, creación de rutas, hasta la monitorización y seguimiento de los equipos en ruta y la extracción de informes que analizan la actividad desarrollada.

Una óptima gestión de las rutas es la garantía de un incremento sustancial de productividad.

Inntravel

Arelance ha desarrollado la aplicación, Inntravel, plataforma móvil e inteligente de acompañamiento continuo al turista con un sistema centralizado de gestión de la información.

Está orientado a la personalización total de la visita del turista, ya que se adapta a las necesidades cambiantes del viaje, permitiéndole sacar el mayor partido a una visita, optimizándola en función de los gustos e intereses del turista.

Proporciona una experiencia completamente enriquecida mediante la asistencia Tecnológica más avanzada.

Plan IT 2.0

El Business Continuity Program (BCP) es un programa de valor añadido, financiado íntegramente por Arelance, al que nuestros clientes y partners tecnológicos pueden adherirse para obtener una consultoría especializada en continuidad de negocio de sus sistemas de información.

Esta consultoría tendrá como resultado un informe comprensible y completo sobre todos los puntos débiles que puedan amenazar la continuidad de negocio de la empresa adherida junto con recomendaciones de mejora.

Working Net

Workingnet es una herramienta desarrollada por Arelance que contempla todo el flujo de selección de personal, desde la definición de las posiciones vacantes, la gestión de los CV's, la realización de todo el proceso de selección, hasta llegar a la contratación y seguimiento de su desarrollo profesional.

G4-5. LOCALIZACIÓN DE LA SEDE PRINCIPAL DE LA ORGANIZACIÓN

La sede principal está en el Parque Tecnológico de Andalucía, en Málaga, pero tenemos cobertura a nivel nacional con oficinas en:

Madrid | Málaga | Sevilla | Barcelona | Bilbao | Lisboa | Lima

G4-6. NÚMERO DE PAÍSES EN LOS QUE OPERA LA ORGANIZACIÓN

Pese al contexto de crisis internacional en el que nos encontramos, hemos abierto una nueva sede en la ciudad de Lima, Perú para iniciar nuestra actividad en este país y en Latinoamérica.

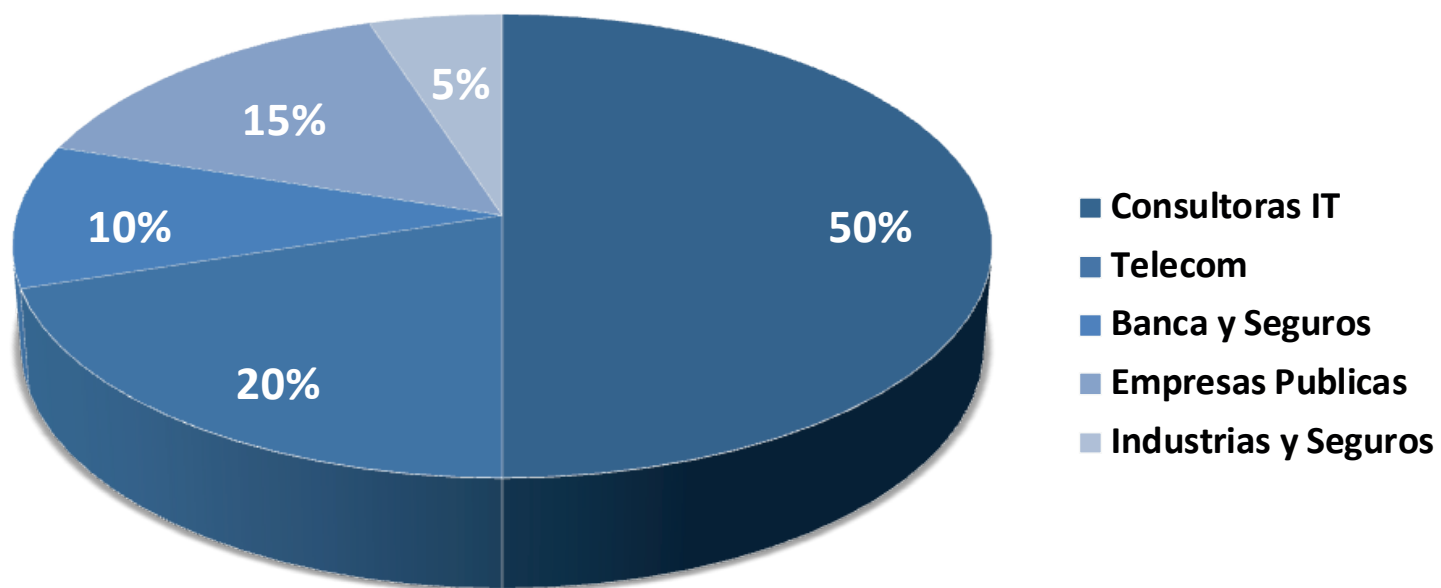
G4-7. NATURALEZA Y PROPIEDAD DE LA FORMA JURÍDICA

Nuestro proyecto se inició en el año 2003 alrededor de la figura jurídica de Sociedad Limitada.

En 2015 Arelance está compuesto por tres entidades jurídicas independientes que comparten sede social y administrador único, y son gestionadas por un único Director General y Comité de Dirección.

Desde el ejercicio 2012 se ha optado por la aplicación del Régimen de Consolidación

G4-8. MERCADOS DONDE OPERA



G4-9. DIMENSIONES DE LA ORGANIZACIÓN

Cada entidad de Arelance responde a unas funciones y necesidades diferentes pero operan como una sola organización.

Nuestros números					
	2011	2012	2013	2014	2015
Nº Profesionales	260	273	233	272	290
Facturación	8.750.000 €	9.500.212 €	8.524.884 €	9.594.971 €	12.000.000 €

Actualmente prestamos servicios en 4 grandes áreas como son:

EQUIPOS IT



SERVICIOS IT



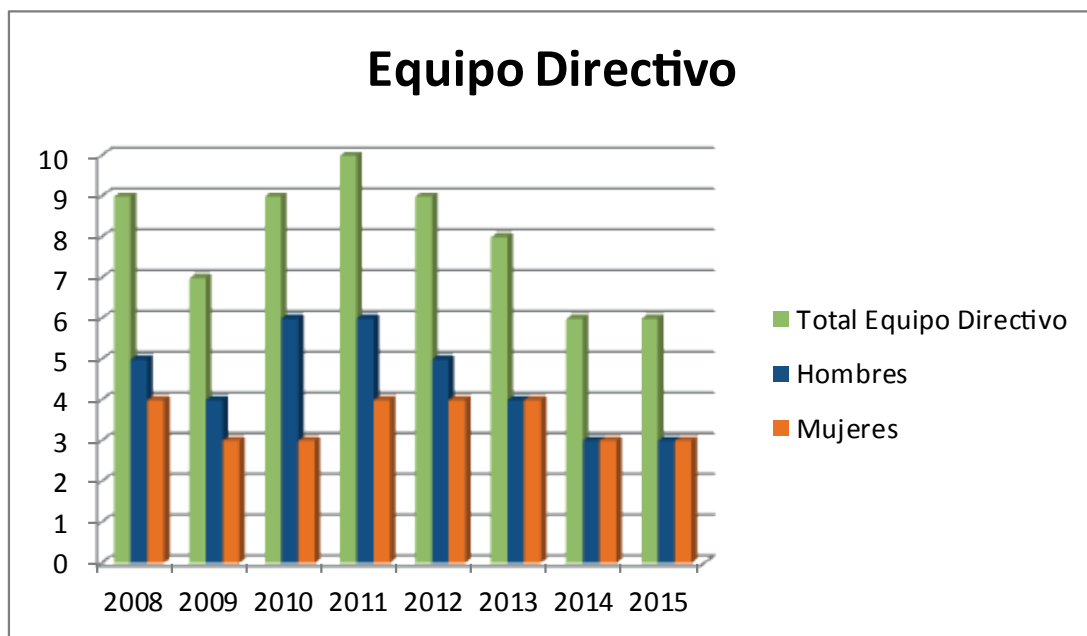
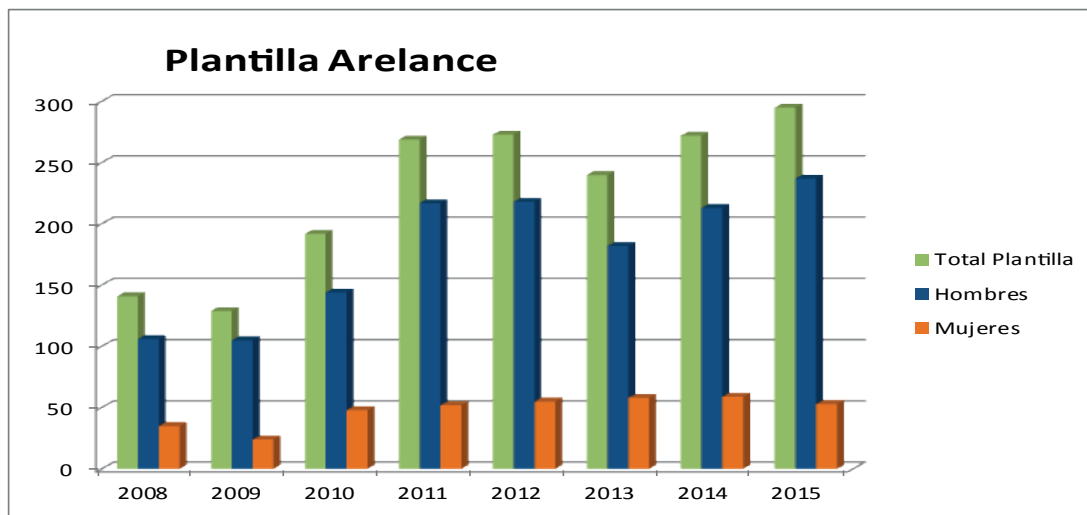
CAPACITACIÓN Y FORMACIÓN



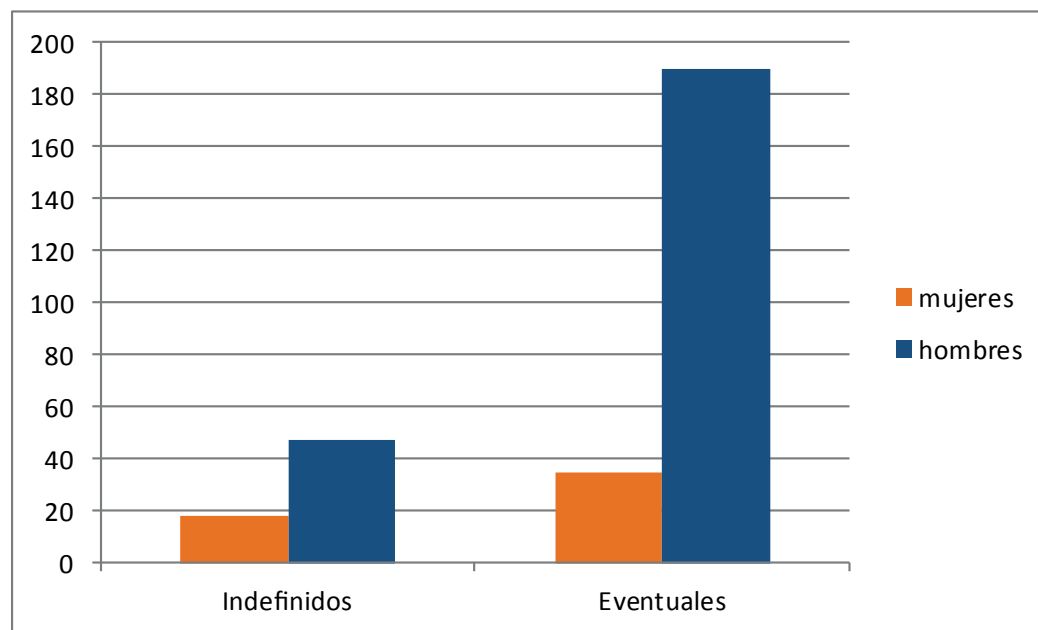
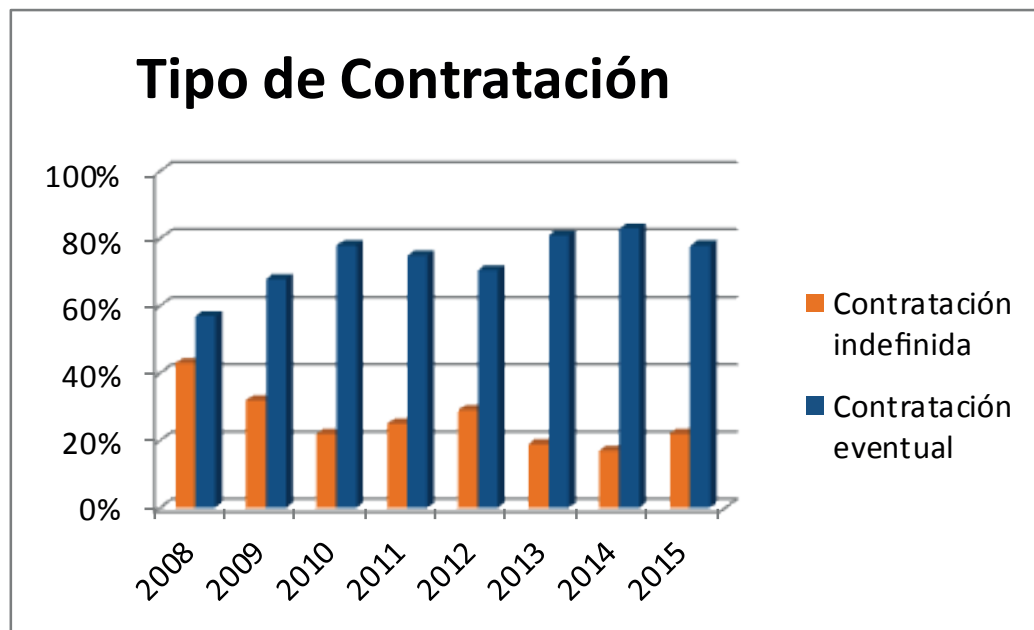
INNOVACIÓN



G4-10. DIMENSIONES DE LA ORGANIZACIÓN LABORAL



G4-10. DIMENSIONES DE LA ORGANIZACIÓN LABORAL



G4-13. CAMBIOS SIGNIFICATIVOS EN EL PERIODO CUBIERTO POR LA MEMORIA

El año 2015 ha estado marcado por algunos cambios en la organización.

ARELANCE LIDERA EL PROYECTO MEMPE

El proyecto MEMPE - Mapa de conductas de riesgo ante la dependencia en el domicilio, liderado por Arelance y con la colaboración de la compañía ST3 Elkartea, la Sociedad Cooperativa de Iniciativa Social Aurrerantz y los centros de investigación Home Care Lab S.Coop y Tecnalia ha sido adjudicatario de la ayuda que ofrece el Gobierno Vasco a través del programa Gaitek (apoyo a la realización de proyectos de desarrollo de nuevos productos).

El objetivo del proyecto es mejorar la salud global, la memoria y otras funciones cerebrales de las personas mayores, como consecuencia de la introducción y/o recuperación de estrategias de estilo de vida, y de forma colateral, minorizar e incidir en el exceso de incapacidad que manifiestan algunas de estas personas a través de la aplicación de las Tecnologías de la Información y las Comunicaciones (TICs) y los sistemas inteligentes de computación en el ámbito de servicios a la dependencia, para la captura de datos en el entorno domiciliario, la gestión y coordinación del cuidado de las personas mayores, así como las soluciones que permitan conferir ciertos niveles de inteligencia a la información recogida y permitan la generación de notificaciones y alarmas.

El proyecto desarrollará una herramienta que ponga en valor la información que manejan las personas cuidadoras de las personas dependientes, que son las que más cerca están y mejor conocen las necesidades, los deseos y las expectativas de las personas mayores.

Esto se llevará a cabo por medio de las siguientes tareas:

- Monitorización de los hábitos de vida de las personas mayores atendidas por servicios de atención a la dependencia, y generación a partir de esa información de itinerarios de estilo de vida que alerten sobre el riesgo de ciertos hábitos continuados, que estarán a disposición de la organización encargada del cuidado de esta persona, así como de su familia.
- Envío de alertas, ante la combinación de diferentes hábitos de vida que sitúen a la persona en un nivel determinado de riesgo, a una central que aúne a los sistemas social y sanitario, desde donde se procederá a dar una respuesta de urgencia.
- Comunicación a los familiares del conocimiento diario de los comportamientos manifestados por sus mayores en relación con los hábitos de estilos de vida seleccionados como causantes de una aceleración de la dependencia. Elaboración de programas de intervención, por niveles de riesgo, que permitan reeducar y/o instaurar hábitos saludables de vida, dirigidos a los proveedores de servicios de atención a la dependencia, a la Administración pública y al sistema informal de cuidados (familia, voluntariado, etc).
- Cesión de la información al servicio del diseño de programas preventivos y rehabilitadores de los Sistemas Social y de Salud.

ARELANCE REFERENTE COMO EMPRESA SOCIALMENTE RESPONSABLE

Siguiendo nuestro compromiso con el Foro de RSE, participamos en la jornada de Diputación de Málaga difundiendo las ventajas de la RSE en las pymes. El objetivo de este encuentro fue promover el trabajo colaborativo del Foro de RSE al que pertenecemos.

También participamos en Taller práctico: La Responsabilidad Social Empresarial en mi realidad como pyme, donde impartimos una ponencia sobre “La implicación del equipo humano en la estrategia de RSE”. Esta actividad, consensuada en el FORO PROVINCIAL DE EMPRESAS SOCIALMENTE RESPONSABLE DE MÁLAGA, se organizó para cumplir con uno de los retos marcados: la difusión y sensibilización al tejido productivo de que existe otra forma de hacer empresa.

ARELANCE COMPROMETIDO CON LOS 10 PRINCIPIOS DE RESPONSABILIDAD SOCIAL DEL GLOBAL COMPACT DE NACIONES UNIDAS

En Arelance creemos que la compatibilidad entre el desarrollo empresarial y la Responsabilidad Social, no sólo es posible, sino que es un factor competitivo diferenciador entre las empresas. Creamos valor a nuestros grupos de interés, estableciendo sintonía y cooperación con las comunidades donde operamos, contribuyendo al desarrollo individual y autoconocimiento de las personas que trabajan en nuestra compañía, presididas por la transparencia y la ética.

Expresamos nuestro compromiso voluntario con los 10 Principios de Global Compact, de Naciones Unidas, presentando nuestra cuarta Memoria de Sostenibilidad, recompensa que produce el esfuerzo del trabajo en equipo.

Esta memoria nos permite de nuevo dar las gracias a todos y a todas las que hacéis posible lo que somos, lo que hacemos y cómo lo hacemos.



Declaramos que nuestra Memoria de Sostenibilidad cumple el estándar G4 de la Global Reporting Initiative (GRI)

GRUPO
arelance

ESCUELA DE TALENTO DE ARELANCE

En 2015 se han desarrollado 9 formaciones en formato Escuela de Talento, con incorporación a proyecto fruto del interés, cada vez más creciente por parte de nuestros clientes.

Los clientes cada vez más, nos están pidiendo incorporaciones en proyecto de equipos completos de 10 a 15 miembros con perfiles junior y conocimiento en alguna tecnología en concreto. El compromiso adquirido con el cliente es que Arelance, selecciona y forma un equipo con los requerimientos técnicos que el cliente nos solicita, les formamos en la tecnología seleccionada y posteriormente el cliente incorpora al equipo en alguno de sus proyectos en marcha. Por contra los candidatos reciben una formación gratuita en una tecnología puntera en el mercado y se garantizan la incorporación a un proyecto al finalizar dicha formación.



LANZAMOS EL PLAN IT 2.0 PARA PYMES MALAGUEÑAS

Desde el mes de febrero nuestro área de sistemas ha lanzado la campaña denominada PLAN IT 2.0 para pymes. El objetivo es captar clientes para nuestro área de Sistemas e Infraestructura a través de la realización previa de una consultoría de su infraestructura de sistemas de forma gratuita.

El Plan IT está enfocado fundamentalmente a empresas Malagueñas de menos de 250 profesionales y con ciertos niveles de infraestructura tecnológica, en cada caso se valorará la realización de la consultoría gratuita.

Esta campaña cuenta con el respaldo de la CEM (Confederación de Empresarios de Málaga).

cem
CONFEDERACIÓN
DE EMPRESARIOS
DE MÁLAGA

GRUPO
arelance

Cemprendedores
CLUB EMPRENDEDORES MALAGA

Plan IT 2.0 para Pymes

¿SABES SI ...

ESTÁ EN RIESGO LA CONTINUIDAD DE TU NEGOCIO?
ESTÁN PROTEGIDOS TUS DATOS?
ESTÁS PREPARADO PARA UN POSIBLE DESASTRE DE TU INFRAESTRUCTURA IT?
ESTÁS APROVECHANDO AL MÁXIMO TUS RECURSOS IT?
ERES CONSCIENTE DEL GASTO QUE TIENES Y LO QUE PODRÍAS AHORRARTE?

CAMPAÑA RECRUITING 2015

En 2015 lanzamos una campaña de recruiting para captar perfiles junior procedentes fundamentalmente de Institutos de Formación profesional.

Fruto de esta campaña hemos establecido relaciones de colaboración con varios centros tanto en Madrid, Barcelona y Málaga para la distribución de nuestras ofertas de empleo en sus bolsas de trabajo.

Así mismo iniciamos un ciclo de presentaciones de la compañía en algunos de estos centros, en los que presentamos Arelance y nuestra propuesta a los estudiantes. De tal forma que asistimos a los centros: El Cañaveral en Móstoles, Clara del Rey, Mirasierra y Tetuán de Madrid, Pradolongo en Usera y Jovellanos de Fuenlabrada.

En todos los casos la propuesta de Arelance en la que compaginamos formación gratuita a los estudiantes e incorporación a proyecto, ha sido bien acogida y hemos recibido multitud de currículums de estos centros. Nos ha sorprendido gratamente la actitud positiva de los centros hacia las empresas, las ganas que tienen de colaborar con nosotros y las facilidades que nos han dado en todos los casos, unido a las dificultades con que se encuentran diariamente debido a la falta de medios técnicos, económicos y humanos para realizar su trabajo



NUEVA OFICINA DE ARELANCE EN LIMA – PERÚ

Como consecuencia del crecimiento que está experimentando la compañía en los últimos años y de la mano de nuestros principales clientes, Arelance ha decidido abrir esta nueva oficina, ubicada en el distrito de Miraflores, Lima.

En una primera etapa ofreceremos servicio de Outsourcing de profesionales IT en las filiales de nuestros clientes españoles. A medida que se vaya consolidando la actividad, ofreceremos las otras áreas de negocio de la compañía (Desarrollo de soluciones TIC's y Formación tecnológica) de la misma forma empezaremos a trabajar con clientes locales.

Para liderar el lanzamiento de esta nueva oficina se ha incorporado un responsable de la oficina y en los próximos meses llegarán más profesionales.



ARELANCE ADJUDICATARIA DEL PROYECTO "BRISA"

Arelance ha sido adjudicataria del Proyecto BRISA de la convocatoria INTERCONECTA 2015, junto con Brain Dynamics, AMS, Urban M, Tecnalía, UMA y Fibico.

Este proyecto de innovación se enmarca en las áreas de Sostenibilidad y Salud y supondrá una inversión de 1.554.405 €. Aúna en un conjunto de elementos, el ejercicio controlado y asistido como medio terapéutico y la mejora de la calidad de vida de los ciudadanos, articulándolo en el CICLO-TERAPEUTA e instrumentalizando los ejercicios mediante un sistema experto clínico denominado BRISA; Bicicleta teRapéutica Instrumentada con Sensorización Avanzada.

Sus principales elementos diferenciadores serán:

- Sensorización avanzada en tiempo real de parámetros vitales
- Medición de las emociones como complemento de Sensorización
- Estabilidad y usabilidad optimizada
- Asistencia proactiva y reactiva
- Sistema de control y recomendación.
- Complementos de ejercitación
- Modalidad outdoor o indoor
- Asistente del tratamiento, y entrenador personal.
- Sistema global de control
- Historial del usuario completo

El enfoque innovador del proyecto radica en la reinención de un elemento cotidiano como es la bicicleta, dotándola de la última tecnología en monitorización, asistencia e inteligencia proactiva.

El proyecto ha sido subvencionado por el Centro para el Desarrollo Tecnológico Industrial (CDTI), apoyado por el Ministerio de Economía y Competitividad y cofinanciado por el Fondo Europeo de Desarrollo Regional de la Unión Europea (FEDER)



Unión Europea

Fondo Europeo
de Desarrollo Regional
"Una manera de hacer Europa"

CASA RONALD McDONALD Y ARELANCE

Por primera vez en la Casa Ronald McDonald de Málaga, un equipo de 40 empleados de Arelance, realizaron una actividad de voluntariado corporativo con un resultado espectacular.

En una mañana este grupo de trabajadores inmensamente motivado, acompañados de los jefes decoraron toda la Casa con los colores y las imágenes de la Navidad, haciendo que el espíritu navideño y una atmósfera de calidez invadiera cada rincón de la Casa.

No quedó un lugar al que no llegara la magia de la Navidad: puertas de las habitaciones, entrada a la Casa, cristaleras, árboles, patio, salones, cocina, pasillos, paredes y techos...

¡absolutamente todo quedó transformado!

Desde la Casa Ronald McDonald nos han agradecido enormemente por haber pensado en ellos para esta actividad de voluntariado corporativo, y por supuesto a todos los empleados que trabajaron con entusiasmo y mucho cariño para dejar la Casa tan bonita como podéis ver en la foto.



PARTICIPAMOS EN EL "FORO INSERTA" DE LA FUNDACIÓN ONCE

El 16 de noviembre, fuimos invitados a participar en el Foro Inserta de la fundación ONCE, como una de las principales empresas en cuanto a RSC en Andalucía Occidental. Aurora González del área de Recursos humanos presentó a los asistentes la política de RSC de la compañía.

Al encuentro, que contó con la presencia del CONSEJERO DE EMPLEO, EMPRESA Y COMERCIO Dº José Sánchez Maldonado asistieron la siguientes empresas:

- COVIRAN
- CLECE
- AHUMADOS UBAGO
- IBM
- ORACLE
- PRIMAFLOR
- SANDO
- CELEMIN & FORMACION
- CLECE
- LIMPIEZAS CASTOR
- OPPLUS OPERACIONES Y SERVICIOS
- GRUPO CONTROL SERVICIOS
- DIMOBA SERVICIOS

Este FORO tiene tres objetivos iniciales:

- Consolidarse como punto de encuentro entre las empresas y la administración en materia de RSC
- Que las empresas participantes sean la referencia para otras empresas en Andalucía Oriental
- Convocarse una vez al año para dinamizar la participación de nuevas empresas

foro
inserta
Responsable



PARTICIPACIÓN EN INICIATIVAS EXTERNAS

G4-14. PRINCIPIO DE PRECAUCIÓN

Arelance desarrolla un modelo de negocio basado en la sostenibilidad, trabajando de forma proactiva tanto en la mitigación de los impactos sobre el entorno como en la sensibilización ambiental de todos sus grupos de interés.

A pesar de que no tenemos ningún impacto significativo derivado de nuestra actividad, hemos considerado interesante poner en marcha diferentes iniciativas para mejorar nuestra gestión:

- Implantación de Política Ambiental
- Identificación Impactos Ambientales
- Control Operacional Ambiental
- Buenas prácticas Ambientales
- Participación en la Semana Europea de Movilidad
- Convenio de adhesión "Gentes y Hogares Sostenibles" con la Fundación Vida Sostenible

G4-15. INICIATIVAS EN LAS QUE PARTICIPAMOS

Foro Provincial de Empresas Socialmente Responsables

Durante el año 2015 hemos seguido participando en el Foro Provincial de Empresas Socialmente Responsables, iniciativa conjunta entre la Confederación de Empresarios y Diputación Provincial de Málaga en el marco de la ORSC (Oficina de Responsabilidad Social Corporativa). La misión de este Foro consiste en identificar retos comunes trabajando de forma conjunta con otras empresas para realizar propuestas y reforzar el compromiso con el empresariado malagueño. Para alcanzar esta meta, nos hemos marcamos como objetivo ser referentes como Provincia Socialmente responsable a medio plazo.

Las empresas integrantes en este Foro compartimos el convencimiento de que la rentabilidad es compatible con la sostenibilidad y el compromiso con el entorno. El desarrollo socioeconómico y la creación de empleo deben ser preocupación y aliciente para la mejora y crecimiento de la empresa.

PARTICIPACIÓN EN INICIATIVAS EXTERNAS

Campaña: "Ayudemos a un niño":

En las navidades 2014-2015 lanzamos una campaña solidaria de recogida de material escolar para niños de Nicaragua en colaboración con la ONG Ayudemos a un Niño, y en los próximos días enviaremos el material recopilado en nuestras oficinas de Madrid y Málaga a la ONG.

Queremos agradecer a todos los profesionales de Arelance y al resto de voluntarios que han colaborado solidariamente con la campaña aportando material para estos niños, que seguro recibirán con alegría y mejorará sus condiciones de vida.

Adjuntamos una foto con una muestra del material recopilado en el que destacan, lapiceros, gomas, sacapuntas, cuadernos, bolígrafos, mochilas, libros educativos etc.

Sin duda que en el futuro seguiremos colaborando, aportando nuestro granito de arena, en estas y otras acciones solidarias, que mejoren las condiciones de vida de los más desfavorecidos.



PARTICIPACIÓN EN INICIATIVAS EXTERNAS

Feria de Empleo de la Universidad de Sevilla:

La primera edición de la Feria de Empleo de la Universidad de Sevilla nació con el objetivo de ofrecer a los estudiantes de todas las titulaciones de la Universidad un espacio de encuentro en el cual poder contactar con algunas de las empresas ofertantes de empleo más importantes de cada sector.

Conscientes de la necesidad de colaborar con la inserción laboral de los estudiantes y titulados, la Universidad ha puesto en marcha esta iniciativa con la intención de tender un puente bidireccional entre las empresas y sus futuros profesionales. La US, ha hecho una apuesta importante por el empleo cualificado desde la promoción del empleo juvenil, pero también desde la innovación, la investigación y el emprendimiento.



G4-16. ENTIDADES A LAS QUE PERTENECEMOS

Arelance pertenece a las siguientes entidades:

- CTA (Corporación Tecnológica de Andalucía)
- Eticom (Empresarios de Tecnologías de la Información y Comunicación de Andalucía)
- AJE (Asociación Jóvenes Empresarios)
- Club Euronova (Club de Empresas Innovadoras)
- CEM (Confederación Empresarios Málaga)
- Clúster Andalucía Smart City

Y además colaboramos con:

- ACEPMA (Asociación de Centros de Enseñanza Privada de Málaga)
- Federación Andaluza de Centros de Estudios Privados
- Fundación Tripartita para Formación en el Empleo
- Ministerio de Industria, Turismo y Comercio
- Parque Tecnológico de Andalucía
- Microsoft Partner (Action Pack)
- Universidad de Málaga
- APTE (Asociación de Parques Científicos y Tecnológicos de España)
- Cámara de Comercio de Málaga
- CDTI (Centro para el Desarrollo Tecnológico Industrial)
- CECAP (Confederación Española de Centros de Formación)
- Colegio de Politólogos/as y Sociólogos/as
- COAC (Colegio Oficial de Agentes Comerciales de Málaga y Provincia)
- VM ware Partner (Network Program Fee-Profesional Partner)
- HP
- Veeam
- Fujitsu
- Gobierno Vasco



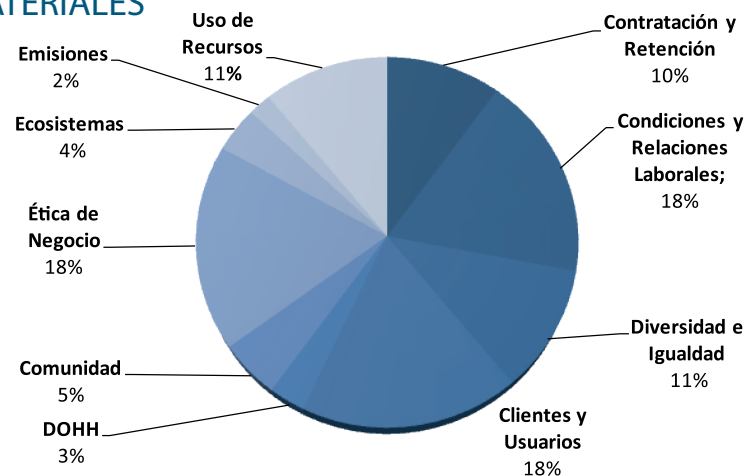
3. ASPECTOS MATERIALES Y COBERTURA

G4-18 PROCESO DE DESCRIPCIÓN DEL CONTENIDO DE LA MEMORIA

Para la determinación del principio de “Materialidad” de este informe nos basamos en el análisis de riesgos y su cruce con los grupos de interés. De ahí, que los aspectos más relevantes de esta memoria son los relacionados con los impactos relacionados con ámbito el laboral (Retención del Talento), la ética y lo social (fundamentalmente, aquellos aspectos vinculados a la clientela).

G4-19 IDENTIFICACIÓN DE LOS ASPECTOS MATERIALES

La memoria pretende transmitir con total transparencia un modelo de gestión de la responsabilidad empresarial orientado a la gestión de riesgos, identificados en el Rating de Sostenibilidad. Nuestros riesgos más significativos se siguen identificando en tres grandes áreas: Contratación y Retención, Ética y Clientes, lo cual guarda una estrecha coherencia con nuestros grupos de interés prioritarios: personal y clientes fundamentalmente.



G4-22 CAMBIOS EN RELACIÓN A MEMORIAS ANTERIORES

Actualmente desarrollamos nuestra memoria según la versión G4 de la Guía.

G4-23 CAMBIOS EN EL ALCANCE Y LA COBERTURA EN RELACIÓN A MEMORIAS ANTERIORES

Atendiendo a los requisitos del principio de “Exhaustividad” en el contenido, la cobertura y alcance en este informe de Sostenibilidad, se incluyen todas las actividades que nuestra empresa realiza y sus relaciones con los grupos de interés en el periodo del año 2015 y anteriores.

A man and a woman in business attire are looking at a tablet together. The man is on the left, holding the tablet, and the woman is on the right, looking at the screen. They are both smiling and appear to be in a collaborative work environment.

4. PARTICIPACIÓN DE LOS GRUPOS DE INTERÉS

G4-24 NUESTROS GRUPOS DE INTERÉS

Según el análisis de los principales grupos de interés y priorización en función de su dependencia e influencia en la organización, identificamos los siguientes:

Grupo de Interés	Influencia	Dependencia
Personal	8	8,5
Clientela	9,5	6
Proveedores	3,5	4,5
Socios / Partners	2,5	3
Competencia	3,5	4
Sociedad	4	2,5
Asociación de Consumidores	2	1
Universidad	3	2
Tercer Sector	4,5	3,5
Medios de Comunicación	3	1
Sindicatos y RLT *	5	4
Entidades financieras	9	6
Accionistas	8	8
PTA	4,5	4
Asociaciones empresariales y/o sectoriales	5	3,5
AAPP	3,5	1,5
Otros (especificar)	0	0

G4-25 CRITERIOS DE SELECCIÓN Y PRIORIZACIÓN

La identificación y el diálogo con los Stakeholders fue una de las actuaciones principales del Proyecto Entorno Responsable. En función de los resultados de la priorización optamos por adoptar diferentes comportamientos y desarrollar diferentes enfoques hacia nuestros grupos de interés. Así los que tienen alta influencia y alta dependencia los tratamos como una amenaza u oportunidad estratégica, con lo que vamos a invertir en los procesos de relación con ellos como son los clientes, personal y entidades financieras en nuestro caso

G4-26 DIÁLOGO CON LOS GRUPOS DE INTERÉS

Nuestros principales Grupos de Interés son el Personal y la Clientela de Arelance. Nuestro afán por establecer y mantener vías de diálogo bidireccionales con nuestros grupos de interés, nos llevaron a su priorización, para ello se han tenido en cuenta dos parámetros: su dependencia y su influencia.

A la hora de valorar la relación entre la compañía y sus clientes, nos hemos apoyado en los siguientes parámetros:

- Encuesta de satisfacción, realizada a través del portal “Encuesta Fácil”
- Felicidades recibidas por parte de clientes
- Garantías de los servicios y productos de Arelance, recogidos contractualmente.
- Informes de visitas a clientes, que dan cuenta del seguimiento de los mismos, y que se toman como punto de partida para la toma de decisiones y para la gestión de incidencias, si las hubiera.

Por otra lado, a la hora de valorar la relación entre la compañía y sus trabajadores/as, nos hemos apoyado en:

- Encuesta de Clima Laboral
- Buzón de Sugerencias
- Transparencia en facturación vs objetivos
- Reuniones periódicas entre departamentos
- Reunión Trimestrales del Comité Ejecutivo, formada por la Alta Dirección y los Responsables de Áreas.

G4-27 TEMAS CLAVE DE LOS GRUPOS DE INTERÉS

DEBILIDADES

Crosseling en cliente
Información descentralizada y duplicada
Falta de herramientas tecnológicas adecuadas

FORTALEZAS

Flexibilidad interna
Sinergias entre áreas de negocio
Buen posicionamiento y fidelización de clientes de primer nivel
Calidad en el servicio

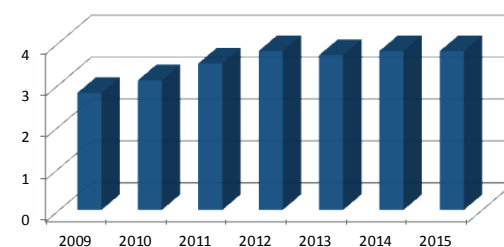
AMENAZAS

Sentimiento de pertenencia
Incumplimiento de Objetivos
Competencia

OPORTUNIDADES

Nuevos servicios y productos
Racionalización de proveedores en clientes
Internacionalización

Satisfacción de Clientes



** No se ha recibido por escrito reclamación formal por parte de ningún cliente. Las incidencias puntuales han sido solventadas en el momento. La comunicación entre nuestra empresa y la clientela es continua y fluida. El personal mantiene un trato directo con los clientes, lo que permite conocer de primera mano cualquier tipo de conflicto o insatisfacción que se pudiera producir, resolviéndolo a la mayor brevedad posible.*

A woman with long dark hair, wearing a red t-shirt, is sitting at a desk. She has a stressed expression, with her right hand pressed against her forehead and her eyes closed. Her left hand is holding a pen over an open notebook. On the desk, there are several papers, including one with a colorful circular diagram. The background is a bright, slightly blurred office or classroom setting.

5. PERFIL DE LA MEMORIA

G4-28 PERIODO CUBIERTO POR LA INFORMACIÓN CONTENIDA EN LA MEMORIA

La información que contiene este informe de Sostenibilidad hace referencia al período comprendido entre el 1 de enero de 2014 al 31 de diciembre de 2014.

G4-29 FECHA DE LA MEMORIA ANTERIOR MÁS RECIENTE

Durante 2014 publicamos nuestra memoria de Sostenibilidad 2013, enviada al Pacto Mundial. Actualmente estamos en el nivel GC Active.

G4-30 CICLO DE PRESENTACIÓN DE MEMORIAS

La periodicidad de presentación de memorias de sostenibilidad relativas a nuestra organización, está establecida de forma voluntaria con carácter anual, coincidiendo con la revisión de otras iniciativas relacionadas con la RSE como el Informe de Progreso, el Plan de Igualdad o la revisión del Sistema de Gestión de Calidad. De esta forma, dotamos de coherencia a todas las iniciativas integrándolas en una estrategia global de RSE.

G4-31. PUNTO DE CONTACTO PARA CUESTIONES RELATIVAS A LA MEMORIA

Elisa Martín, responsable del departamento de RRHH
elisa.martin@grupo-arelance.com
952 028 585

G4-32. OPCIÓN DE CONFORMIDAD E ÍNDICE

Declaramos que nuestra Memoria de Sostenibilidad ha sido elaborada “de conformidad” con la Guía G4 estándar de la Global Reporting Initiative (GRI), opción Esencial.

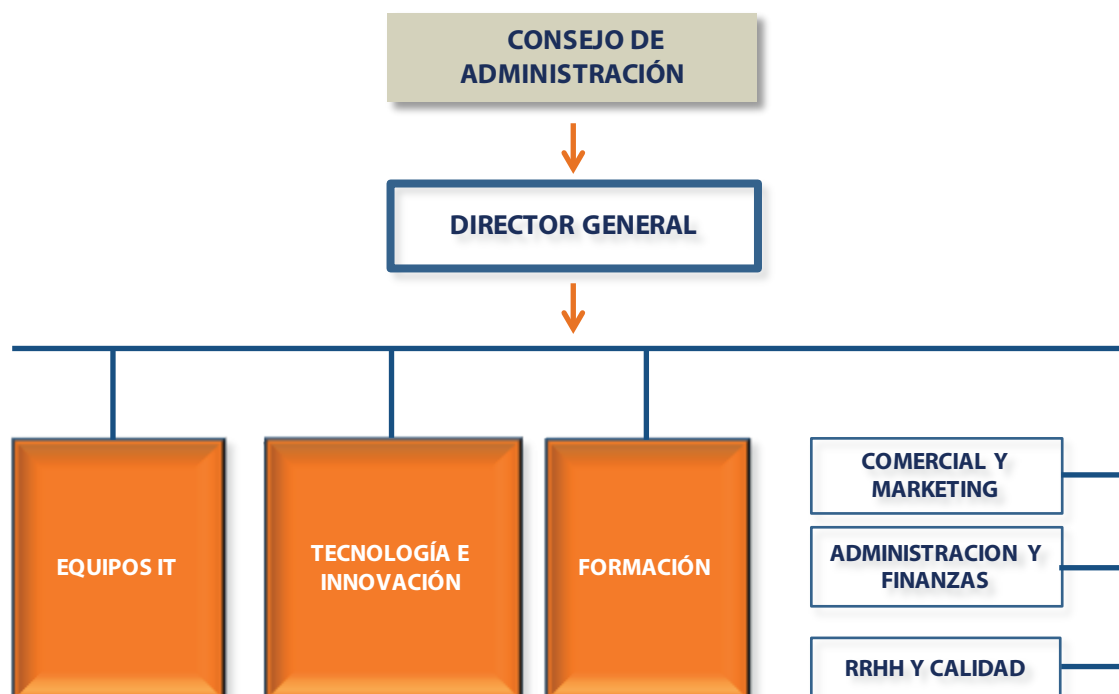
A photograph of a man in a light blue shirt looking down at a document on a table. A woman is partially visible on the right, also looking at the document. The background shows a bright, modern office with large windows. A white rectangular box with a thin black border is overlaid on the image, containing the text '6. ESTRUCTURA DE GOBIERNO' in bold, dark blue, sans-serif font.

6. ESTRUCTURA DE GOBIERNO

G4-34. ESTRUCTURA DE GOBIERNO

El Consejo de Administración es el máximo órgano de gobierno, compuesto por Pablo Díaz como administrador único, el cual también ejerce un cargo ejecutivo dentro de la empresa como Director General y Financiero. Este órgano tiene responsabilidad directa sobre el enfoque de las áreas económica, social y medioambiental, estando ligados los desempeños a diferentes profesionales relacionados con estas áreas.

En el ámbito económico el responsable sería el Director Financiero y la Responsable de Administración, en el aspecto social la responsable de RRHH gestiona las cuestiones de RSE. Igualmente ocurre en el área medioambiental, que es responsabilidad de la profesional que aglutina las áreas de RSE.



A photograph of three business professionals in a meeting. On the left, a man with glasses and a light blue shirt is smiling and looking towards the center. In the middle, a woman with blonde hair and a white blouse is smiling and looking towards the right. On the right, a woman with curly hair and a light blue top is looking towards the center. They are gathered around a table with a laptop, papers, and glasses. In the background, a whiteboard displays a line graph with the word 'Price' written on it. The overall atmosphere is professional and collaborative.

7. ÉTICA E INTEGRIDAD

G4-56. NUESTROS VALORES Y PRINCIPIOS ÉTICOS

La estrategia empresarial de Arelance está alineada con la de Responsabilidad Social, siendo piezas claves la Ética y el Buen Gobierno. De ahí que tengamos implantado desde 2011 una política ética, un código ético y un código de conducta que son comunicados a todos nuestros targets.

El objetivo de nuestro código es dar a conocer los valores por los que se rige la entidad, siendo el principal valor:





8. NUESTRO DESEMPEÑO

8.1. DIMENSIÓN ECONÓMICA

8.1.1 ENFOQUE DE GESTIÓN ECONÓMICA

Entendemos la Sostenibilidad en este aspecto económico como el equilibrio necesario con los demás aspectos, Sociales y Ambientales en nuestra estructura como empresa. Usando este criterio como referencia se establece control sobre aspectos y riesgos financieros.

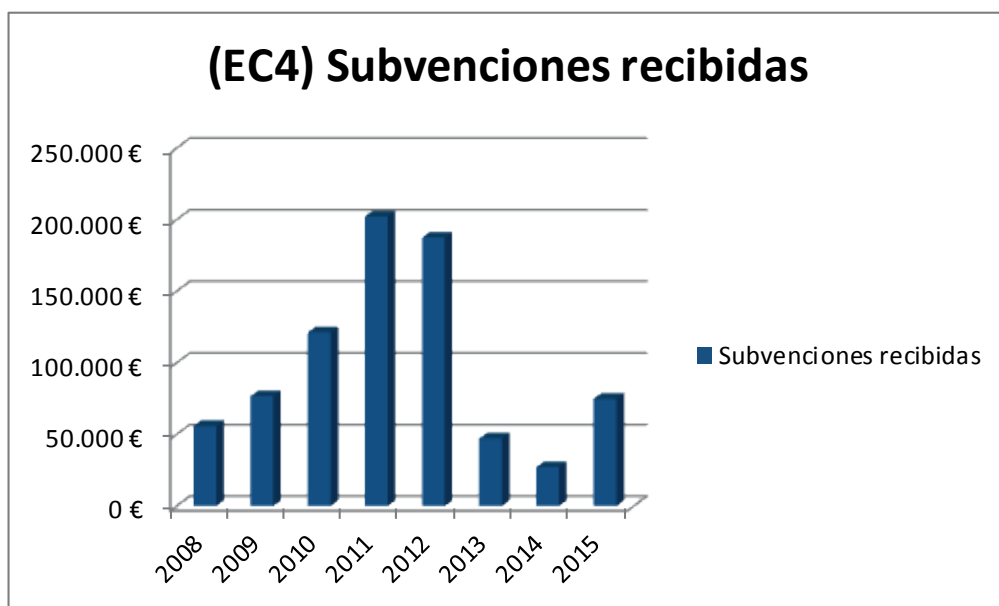
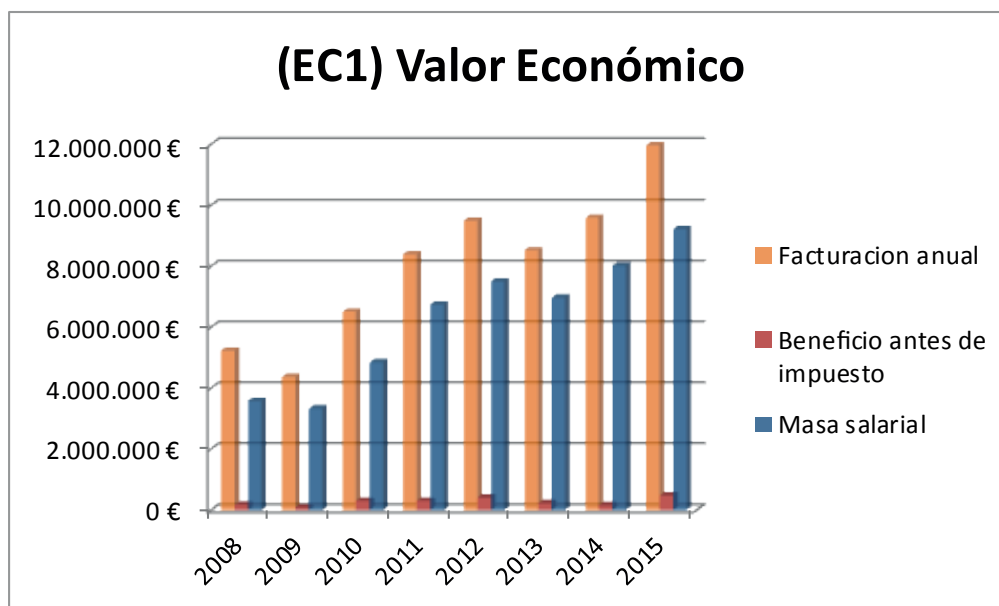
Dentro del desempeño económico, ponemos especial atención a la relación con nuestros clientes. Así asentamos esta relación en dos políticas claves:

- Sistema de Gestión de Calidad
- Desarrollo del Plan Estratégico Comercial

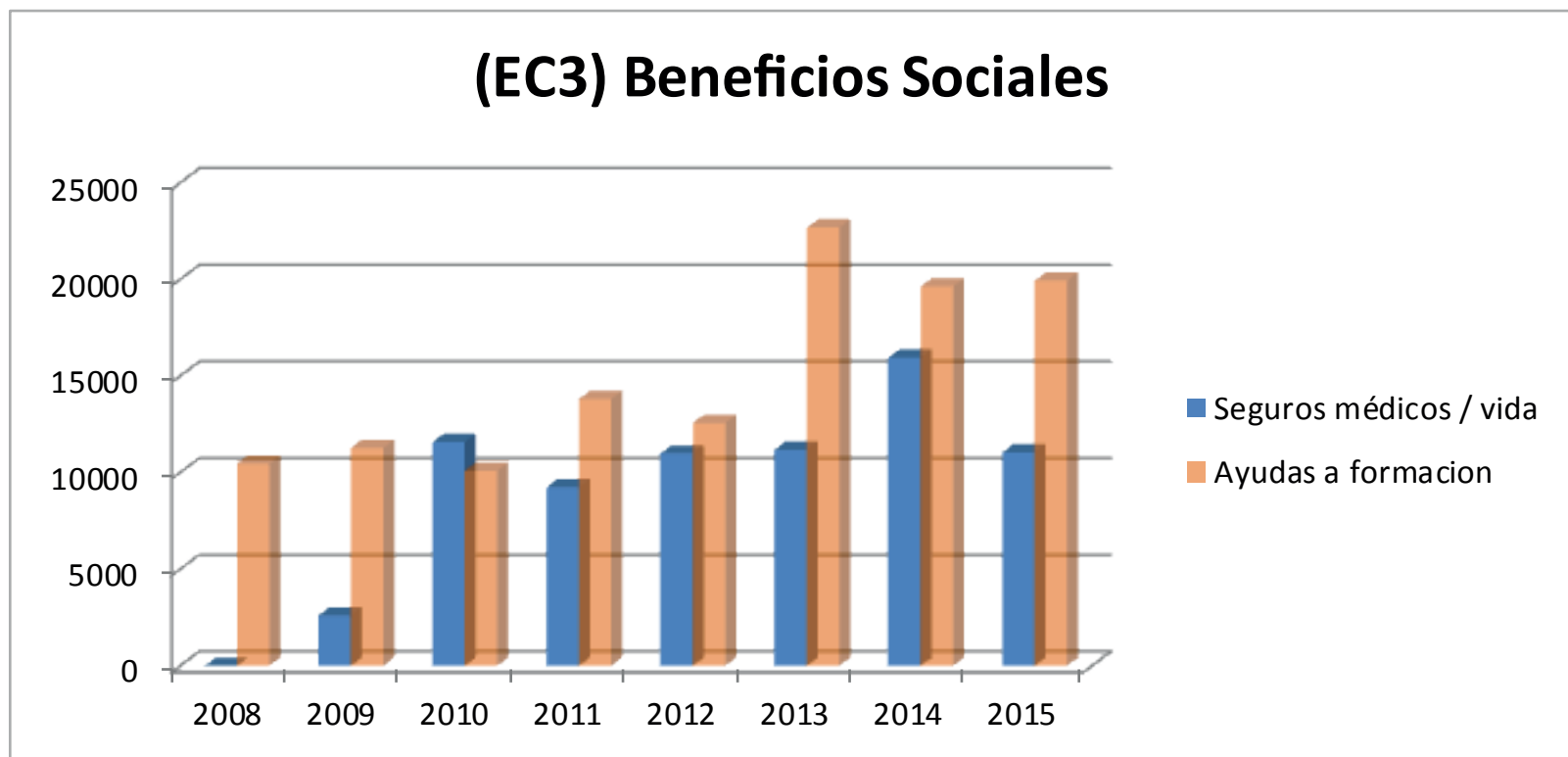
2015 ha sido un año donde se ha visto incrementada la actividad con un volumen de ventas un 21 % superior al ejercicio anterior. Por otra parte, respecto a la cuenta de resultados, se han controlado los costes y mejorado algunos procesos.

Los grupos de interés de las empresas y organizaciones deben comprender que es necesario adoptar un modelo económico verdaderamente sostenible. En Arelance utilizamos herramientas de control periódico y seguimiento de ratios que tienen relación con Presupuestos Provisionales, Balances y Cuenta de Resultados, también el endeudamiento y uso de recursos ajenos y control de tesorería.

8.1.2 INDICADORES DE DESEMPEÑO



8.1.2 INDICADORES DE DESEMPEÑO



8.2. DIMENSIÓN AMBIENTAL

8.2.1 ENFOQUE DE GESTIÓN MEDIOAMBIENTAL

Arelance, aplica los siguientes enfoques en materia Ambiental:

- Compra de Materiales
- Consumo de Energía
- Consumo de Agua
- Impactos sobre Biodiversidad
- Emisiones, vertidos y residuos
- Productos y servicios
- Cumplimiento normativo
- Transporte y desplazamientos
- Aspectos generales

La responsabilidad de aplicación de políticas y enfoques de carácter ambiental parten desde la Propia Dirección General de la empresa.

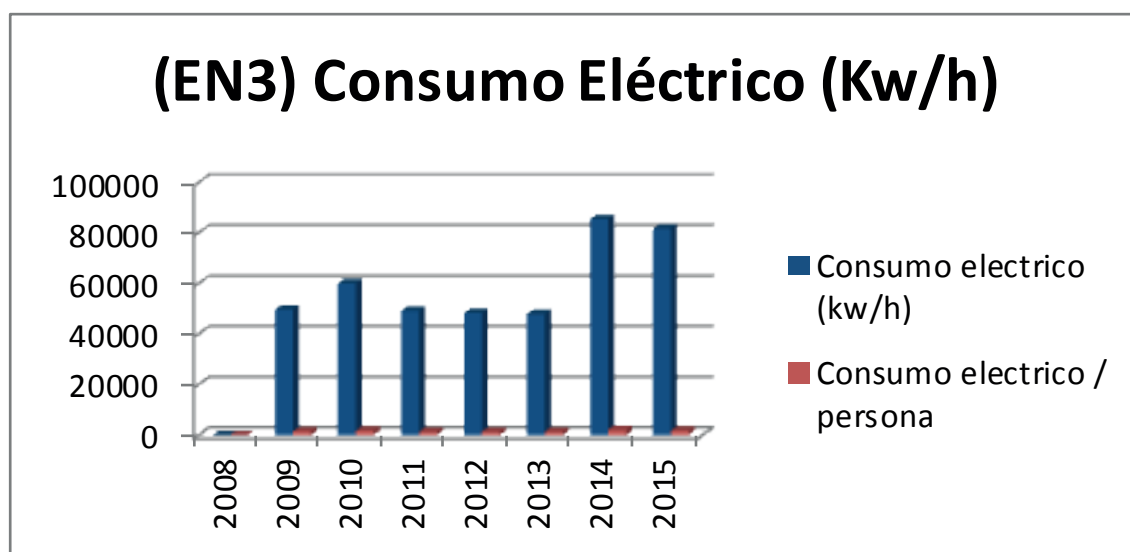
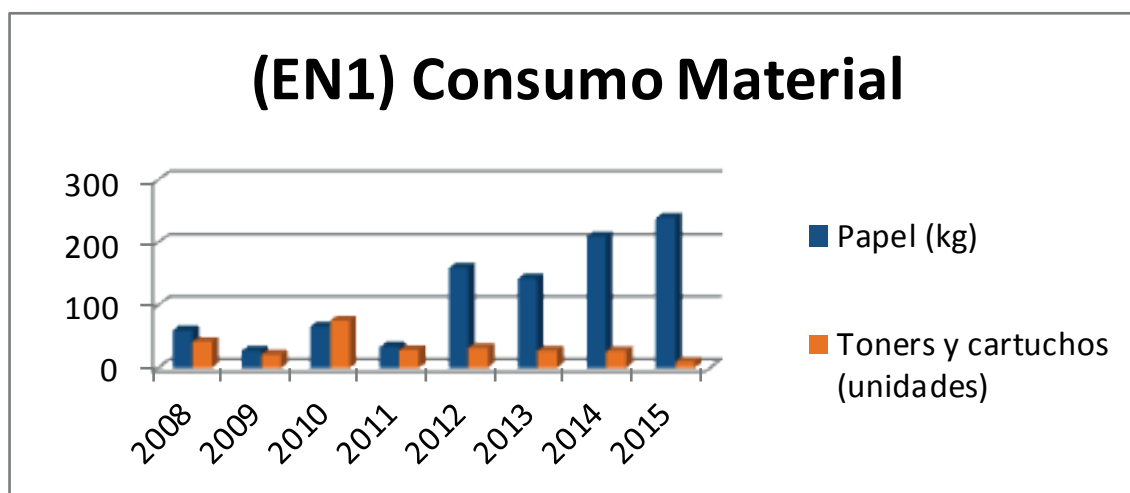
Entendemos por Gestión Ambiental Sostenible a la que trata de consumir el menor número y volumen posible de recursos naturales, en su caso la reutilización de materiales siempre que técnicamente esté permitido, la minimización de impactos negativos a flora, fauna y atmósfera, la adopción de medidas correctoras en caso de impactos negativos al Medio Ambiente y en todo caso el uso del principio de precaución ante la incertidumbre de impacto negativo hacia el medio ambiente.

Identificamos y gestionamos los riesgos de gestión ambiental utilizando procesos y procedimientos de acuerdo a la ISO 14001 aunque por el momento no estamos certificados en dicha norma ya que, por nuestra actividad de consultoría, nuestros riesgos medioambientales no tienen un impacto significativo en el entorno en el que operamos. Todas nuestras iniciativas en esta materia se mencionan en G4-14. Principio de precaución.

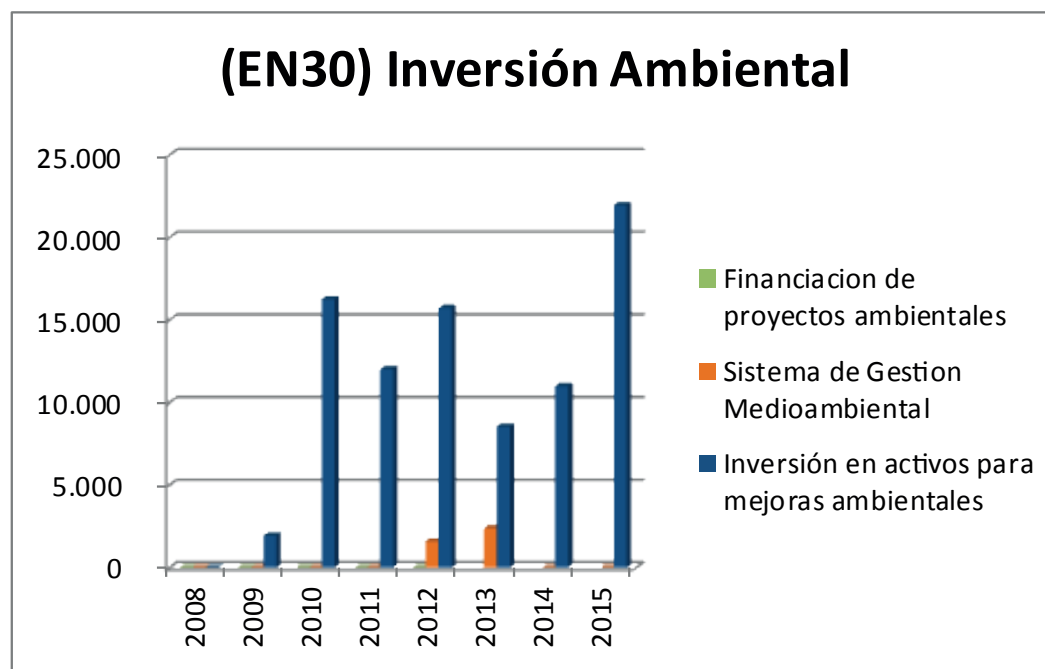
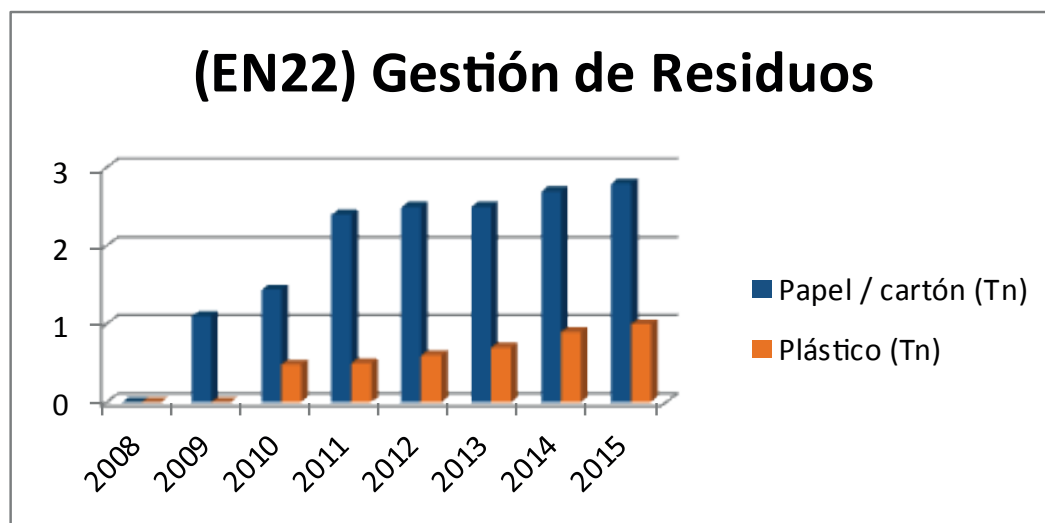
En Abril de 2015 firmamos un acuerdo con la empresa Data Eraser para la destrucción de documentación en cumplimiento con la normativa de protección de datos.



8.2.2 INDICADORES DE DESEMPEÑO



8.2.2 INDICADORES DE DESEMPEÑO



8.3. DIMENSIÓN SOCIAL

8.3.1 ENFOQUE DE GESTIÓN SOCIAL

Nuestra estrategia en este ámbito contempla las actuaciones relacionadas con el compromiso con las relaciones con el Personal de la Organización, la Comunidad y los Derechos Humanos.

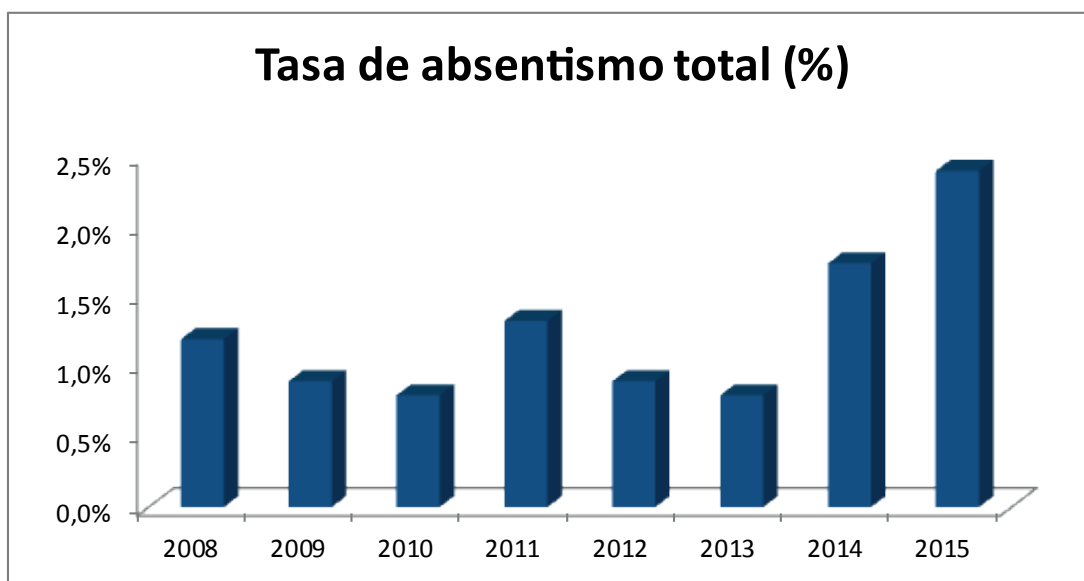
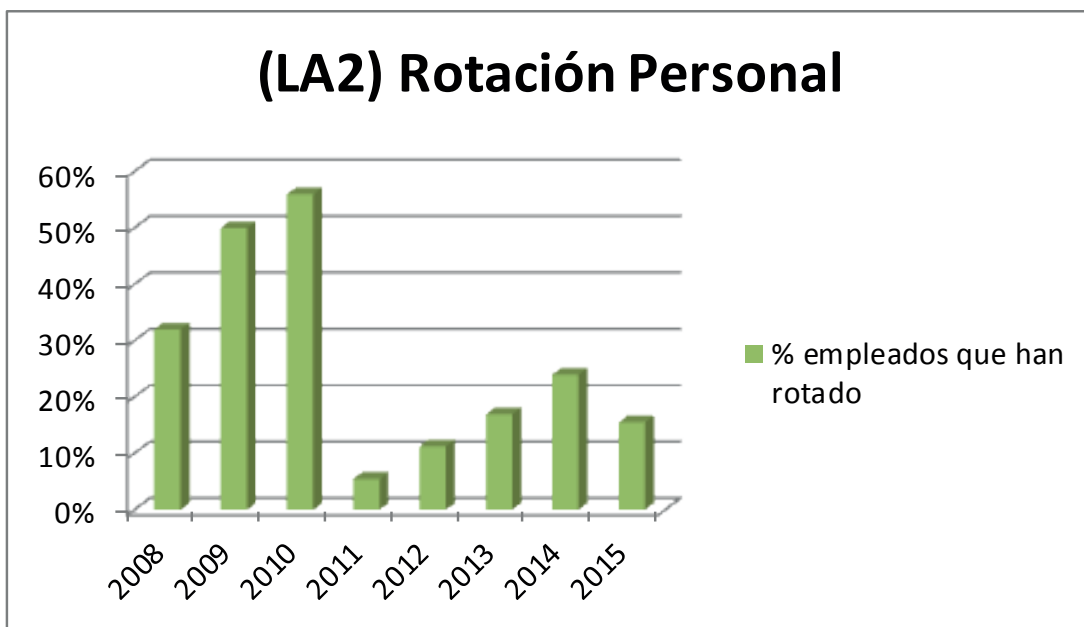
La parte laboral es una de las áreas más complejas, pero a la vez relevante para Arelance puesto que aquí se identifican los riesgos más elevados para la organización junto con los aspectos éticos y los relacionados con la clientela. En este apartado, se tratan políticas y actuaciones vinculadas a la Diversidad e Igualdad, Condiciones y Relaciones Laborales y Contratación y Retención.

Nuestra relación con la Comunidad no supone un riesgo significativo para la compañía. De momento no existe ninguna política documentada que recoja el compromiso de Arelance con esta área. Sí existe desde Dirección una gran concienciación de colaboración con el entorno social en la que opera la empresa.

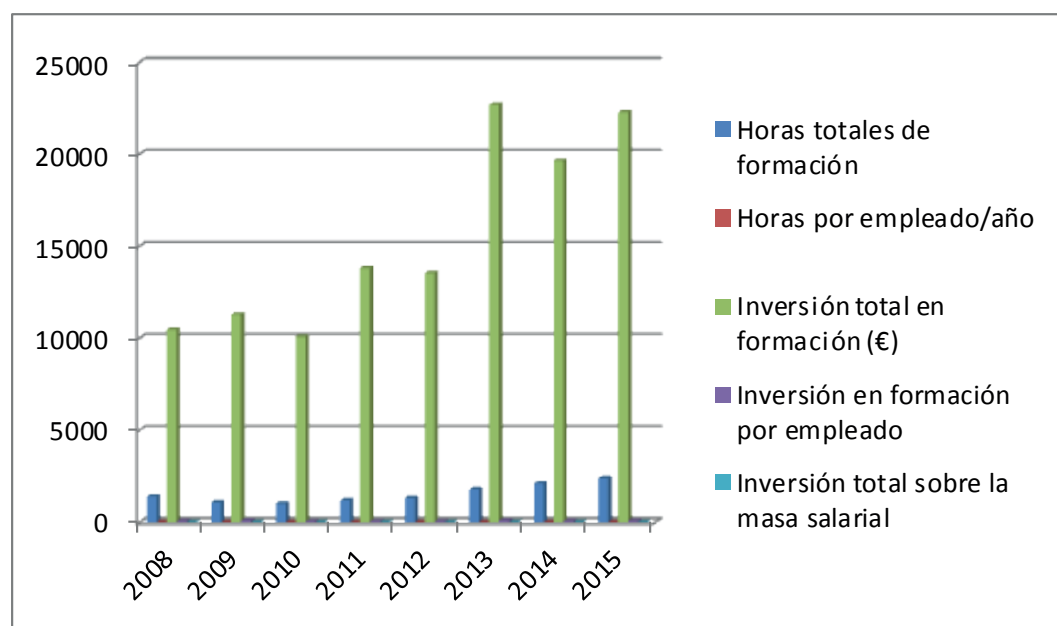
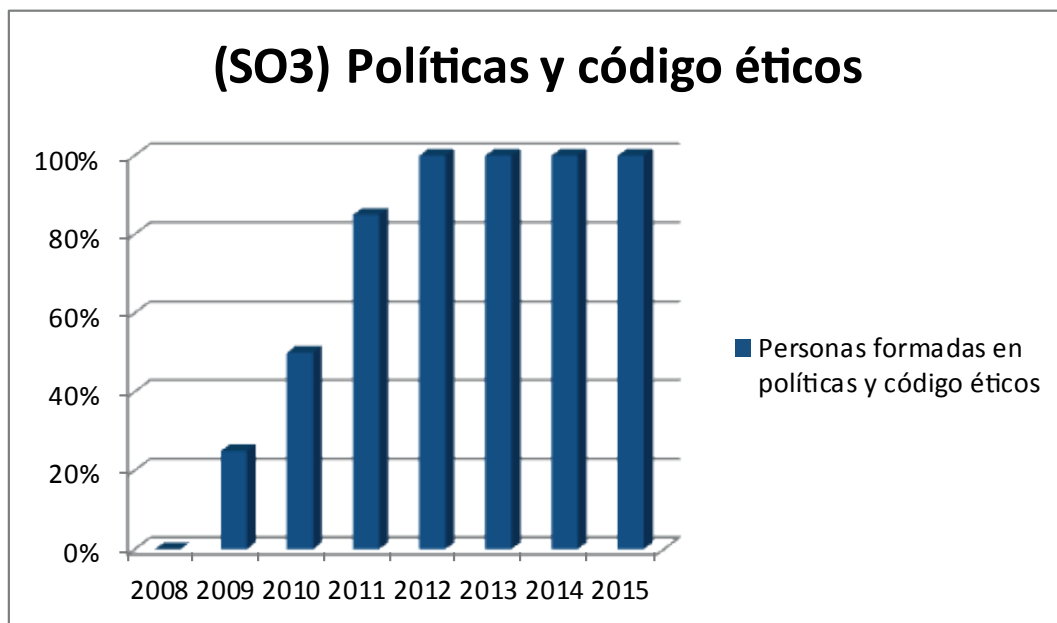
Por otro lado, seguimos con nuestra visión de colaboración con organizaciones del Tercer Sector a las que anualmente se les dona una parte de los beneficios obtenidos, algunos ejemplos son:



8.3.2 INDICADORES DE DESEMPEÑO



8.3.2 INDICADORES DE DESEMPEÑO



donde estamos 



Madrid | Málaga | Sevilla | Barcelona | Bilbao | Lisboa | Lima

www.arelance.com

