

Más de 60 años haciendo camino bajo tierra

MEMORIA DE  
RESPONSABILIDAD  
SOCIAL CORPORATIVA  
2015





MEMORIA DE  
RESPONSABILIDAD  
SOCIAL CORPORATIVA  
2015

# CONTENIDO

CONTENIDO

<b>1. Carta del Presidente y Consejero Delegado</b>	4
<b>2. OSSA: Más de medio siglo abriendo caminos</b>	6
2.1. Misión, visión y valores	8
2.2. Estructura de la propiedad	10
2.3. Estructura de la organización	10
2.4. Gobierno Corporativo	12
2.5. Gestión del riesgo	12
2.6. Ética y transparencia	14
<b>3. Nuestra estrategia</b>	16
<b>4. Actividad en 2015: Internacionalización, Innovación y Responsabilidad</b>	18
4.1. Desempeño económico y de negocio	19
Líneas de negocio	19
Internacionalización	29
Desempeño económico	34
4.2. I+D+i	36
Sistema Integrado de Gestión	40
4.3. Responsabilidad con nuestros grupos de interés	41
Relación con clientes y proveedores	42
Nuestro compromiso con las personas	46
Nuestro compromiso con el entorno	51
<b>5. Sobre nuestra Memoria de Responsabilidad Social Corporativa</b>	58
Alcance	59
Estándares internacionales	59
Análisis de materialidad	59
Datos de contacto	59
<b>6. Tabla de indicadores GRI</b>	60
Contenidos básicos	61
Indicadores de desempeño económico	62
Indicadores de desempeño medioambiental	62
Indicadores de prácticas laborales y ética del trabajo	63
Indicadores de Derechos Humanos	63
Indicadores de desempeño en la sociedad	64
Indicadores sobre responsabilidad de producto	64

CARTA DEL  
PRESIDENTE

CARTA DEL PRESIDENTE **1**  
Y CONSEJERO DELEGADO

Y CONSEJERO  
DELEGADO

ES UN PLACER PRESENTAR por cuarto año consecutivo la Memoria de Responsabilidad Social Corporativa. Este documento, correspondiente al ejercicio 2015, pretende dar respuesta a la demanda de información de nuestros grupos de interés alineándose con el estándar del Global Reporting Initiative, para lo que se incluye información sobre nuestra actividad, sobre los principios corporativos en los que se basa y sobre la relación con nuestros grupos de interés.

En un entorno cada vez más cambiante y complejo, y dada la realidad del sector en España, hemos seguido avanzando en el proceso de internacionalización iniciado hace ya más de cinco años, afianzando nuestra actividad en los mercados en los que ya estábamos presentes y entrando en países que nos han brindado nuevas oportunidades de negocio. En este contexto, la inversión en elementos que nos permitan diferenciarnos de los competidores, como son la calidad, la innovación y la seguridad de nuestros empleados se convierte en un aspecto esencial.

En línea con la trayectoria seguida por la compañía durante los últimos ejercicios, debemos considerar el 2015 como un año más en la consolidación de la internacionalización. El importe de las ventas se ha mantenido entorno a los 160 millones de euros, representando la cifra de negocio internacional más del 83% de la actividad total. Esto ha sido posible, en gran medida, gracias a la satisfacción de nuestros clientes, lo que ha favorecido la consecución de nuevos contratos que han propiciado nuestra continuidad en los mercados en los que ya estábamos presentes.

En un entorno de mercado cada vez más especializado y competitivo es fundamental mejorar de forma continua la calidad de los trabajos, la eficiencia de los procesos, la seguridad para los empleados y el riguroso control de los costes. Para ello, OSSA ha apostado por la I+D+i como una de las herramientas más importantes para conseguir los citados objetivos. Nuestro sistema de gestión de la innovación permite identificar soluciones innovadoras en el desarrollo de la actividad diaria y aplicarlas de forma eficiente. Esto nos está permitiendo ser más competitivos, realizar nuestro trabajo con mayor calidad y efectividad y lograr así una mayor satisfacción de nuestros clientes.

La buena gestión de la relación con nuestros grupos de interés ha permitido un privilegiado posicionamiento en el mercado, que nos hace ser reconocidos como un socio tecnológico de referencia para proyectos de alta complejidad. Nuestros profesionales son el elemento que hace posible que sigamos desarrollando nuestra actividad cada día, y por este motivo es importante brindarles oportunidades de desarrollo y crecimiento dentro de la compañía. Por el peso que tiene actualmente la actividad internacional, más de un 60% de nuestros profesionales en plantilla se encuentran



desarrollando su labor fuera de España. Es por ello que para OSSA es fundamental la correcta gestión del personal expatriado, para lo cual se han diseñado planes para apoyarles en todo lo que sea necesario, como por ejemplo determinados beneficios sociales. Adicionalmente, en OSSA estamos muy concienciados con la salud y seguridad de nuestros empleados y, por ello, además de contar con un completo Sistema de Gestión en Prevención de Riesgos Laborales, trabajamos día a día en inculcar una cultura de seguridad y prevención a todos los niveles de la organización. Por último, no quería dejar de mencionar que la relación con nuestros proveedores está basada en busca del beneficio recíproco y del respeto al entorno natural y social en el que operamos, siendo ambos aspectos clave en la gestión de nuestros proyectos.

Con las acciones desarrolladas durante 2015 seguimos demostrando nuestro compromiso en el ámbito de la Responsabilidad Social Corporativa. Nuestro objetivo para los próximos años es seguir consolidándonos en los mercados en los que estamos presentes como especialistas, siendo la compañía de referencia en el ámbito de las obras subterráneas.

**Carlos Puente**  
*Presidente y Consejero Delegado de OSSA*

OSSA:  
MÁS DE MEDIO  
OSSA: MÁS DE MEDIO SIGLO **2**  
ABRIENDO CAMINOS  
SIGLO ABRIENDO  
CAMINOS



## EL OBJETIVO FUNDAMENTAL DE OSSA

es mantener un crecimiento sostenido en el tiempo que sea compatible con el respeto hacia las comunidades en las que opera y su desarrollo, así como la defensa del entorno en el marco de un proceso evolutivo de innovación responsable y creación de valor. Para ello, la compañía considera fundamental generar estabilidad y motivación en las personas que hacen posible su éxito, facilitando el crecimiento personal y profesional.



1952

OSSA fue fundada en Asturias, originalmente dedicada a la minería (galerías y pozos)

1958

OSSA comienza a desarrollar actividades hidráulicas

1975

Como consecuencia de la crisis de la minería española, OSSA diversifica su actividad hacia la construcción de túneles de carreteras y ferrocarriles

2008

En julio de 2008 Mercapital toma la mayoría del accionariado conjuntamente con el Equipo Directivo

2008-2015

- El Equipo Directivo se ve reforzado en las posiciones clave (CEO, COO, CFO, Director Internacional), manteniéndose el *know how* del anterior equipo de cara a alcanzar los nuevos objetivos señalados
- Se aplican mejoras de los Equipos de Información y Control de Gestión
- En 2008 Inicia la actividad internacional, consiguiendo contratos por más de 682 millones de euros en Europa, Asia y Latinoamérica hasta la actualidad

A lo largo de más de 60 años, OSSA se ha ido consolidando como líder de la Península Ibérica en el sector de las obras subterráneas:

- Más de 600 km de túneles.

- Más de 75 km de pozos.

- Más de 500.000 m<sup>3</sup> de cavernas.



- Consolidada experiencia en minería en Perú y Chile.

- Más de 7 contratos para Metro de Santiago de Chile.



- Fuerte presencia internacional.
- OSSA está presente en más de 15 países.



## 2.1. MISIÓN, VISIÓN Y VALORES

La ambición de OSSA es seguir siendo la mejor empresa de construcción de túneles en España, a la vez que da continuidad y estabilidad a su expansión internacional. Para ello, cuenta con amplia experiencia en trabajos altamente especializados, lo que le ha permitido lograr un alto rendimiento y una buena reputación en base a la satisfacción de los clientes y socios. Otro elemento clave para su posicionamiento en el mercado es la buena relación con las grandes constructoras, lo que le supone importantes oportunidades de colaboración con ellas.

Los pilares sobre los que OSSA se apoya para la consecución de sus objetivos son:

**Especialización y alta profesionalidad en sus procesos productivos y actividades.**

**Equipo humano** muy profesional e identificado con los fines de la empresa.

**Vocación internacional.**

**Fortaleza financiera** por la presencia de accionistas relevantes del mundo del *private equity*.

**Compromiso** con los grupos de interés, con énfasis especial en el impacto social de sus actividades en los países en desarrollo.

**Empresa flexible** y en permanente adaptación a las necesidades actuales.

**Compromiso** con la Responsabilidad Social Corporativa como eje transversal de todas sus actividades.

### VISION

## Lo que sueño

Ser líder mundial del sector de ejecución de obras subterráneas



### MISION

## A lo que me comprometo

Generar riqueza para los accionistas y resto de partes interesadas como especialistas de obras subterráneas, en un contexto de legalidad y de buenas prácticas ambientales y sociales



### VALORES

## Lo que me impulsa

Compromiso

Honestidad

Flexibilidad

Profesionalidad



“Por el peso que tiene actualmente la actividad internacional, más de un 60% de nuestros profesionales en plantilla se encuentran desarrollando su labor fuera de España. Nuestros trabajadores son el elemento que hace posible que sigamos desarrollando nuestra actividad cada día”

**CARLOS PUENTE**  
Presidente/ Consejero Delegado



## 2.2 ESTRUCTURA DE LA PROPIEDAD

El grupo líder en España del sector *private equity* N+1 Mercapital es el accionista mayoritario de OSSA, ofreciéndole a la compañía la fortaleza financiera necesaria para el buen fin de sus actividades. Este socio de referencia participa activamente en el gobierno de la compañía a través del Consejo de Administración.

El capital se completa con una participación minoritaria de los miembros del equipo ejecutivo, que garantiza un alineamiento entre los intereses económicos y los profesionales, y con otra participación también minoritaria de la familia Figar, fundadora de la empresa, que asegura una buena integración entre el pasado de la compañía y su devenir futuro.

## 2.3 ESTRUCTURA DE LA ORGANIZACIÓN

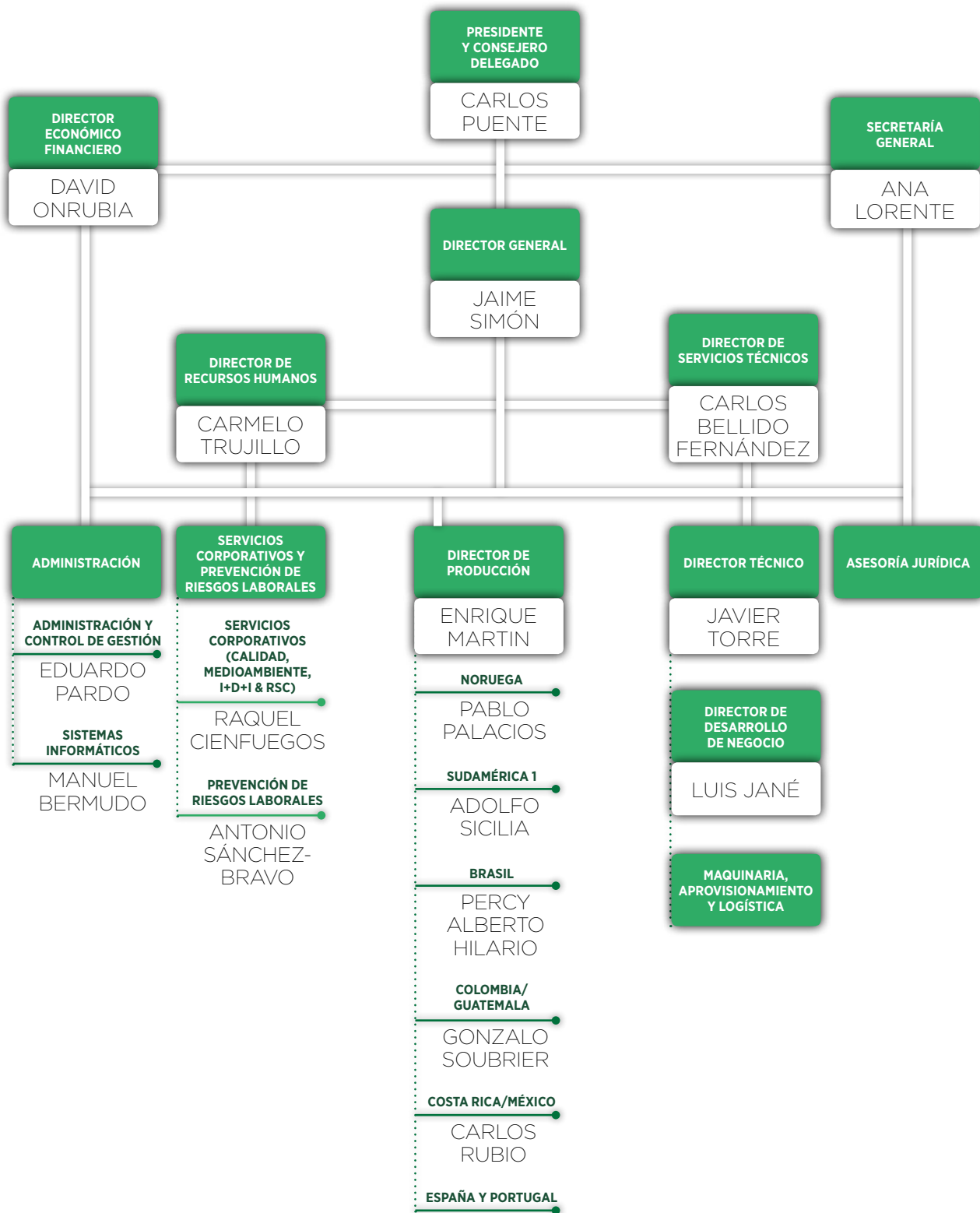
La compañía ha implantado un organigrama funcional que responde a las necesidades de la diversificación de actividades y a su implantación geográfica. El presidente del Consejo de Administración ostenta además la condición de Consejero Delegado. En consecuencia, ejerce todas las facultades que corresponden al Consejo, excepto aquellas indelegables conforme a la Ley y a los Estatutos Sociales, y actúa como cabeza visible y efectiva de la organización.



“Un año más hemos demostrado una elevada capacidad de adaptación al mercado, fortaleciéndonos en determinados mercados internacionales gracias a nuestro nivel de especialización, nuestro equipo humano y nuestra capacidad de mantener la competitividad. Todo ello gracias a la inversión en innovación, seguridad y capacidad técnica”

**JAIME SIMÓN**  
Director General

# ORGANIGRAMA



## 2.4. GOBIERNO CORPORATIVO

El órgano superior de gobierno de OSSA es el Consejo de Administración, integrado por 7 miembros, ejecutivos y accionistas de la compañía, que aseguran una adecuada combinación de intereses en torno a objetivos comunes compartidos entre el capital y quienes dirigen la empresa, tal y como se establece en los Estatutos Sociales.

Como órgano de decisión de OSSA, el Consejo se convoca de forma periódica llevando un seguimiento exhaustivo de la actividad de la compañía y participando en temas de diferente naturaleza como actividad financiera, aspectos fiscales e incluso temas operacionales, y responsabilizándose también de la Responsabilidad Social Corporativa. OSSA trata de avanzar de forma continua en la adopción e implantación de medidas relacionadas con el buen gobierno corporativo.

## 2.5. GESTIÓN DEL RIESGO

En línea con la naturaleza de su actividad OSSA está sometida a diferentes riesgos financieros y no financieros, y por ello cuenta con un Programa de Gestión del Riesgo Global, cuyo objetivo es minimizar los efectos potenciales adversos sobre la rentabilidad financiera de la compañía. El Departamento de Tesorería es el responsable de la identificación, evaluación y gestión de los riesgos, según las directrices establecidas en las políticas aprobadas por el Consejo de Administración.



RIESGOS IDENTIFICADOS

DESCRIPCIÓN DEL RIESGO

RIESGOS FINANCIEROS

Riesgos de mercado	<ul style="list-style-type: none"> <li>• Riesgo de tipo de cambio</li> </ul>	<p>Es el riesgo asociado a las operaciones realizadas en moneda extranjera. La principal fuente de este tipo de riesgo para OSSA es el asociado a las operaciones de inversión en Chile. Debido a su creciente presencia internacional, la compañía está implantando la mejor política para gestionar este tipo de riesgo.</p>
	<ul style="list-style-type: none"> <li>• Riesgo de tipo de interés</li> </ul>	<p>Es el riesgo asociado a las fluctuaciones de los tipos de interés de los activos y pasivos de las compañías. El riesgo asociado a los activos de la sociedad es limitado ya que sus flujos de tesorería tienen un tipo de interés fijo. Sin embargo, también existe riesgo de este tipo para los recursos ajenos que son emitidos a tipos variables, siendo su principal referencia el Euribor. En general, OSSA busca las mejores opciones posibles del mercado, limitando este tipo de riesgo. El análisis de estos riesgos se lleva a cabo de forma dinámica simulando los diferentes escenarios posibles.</p>
	<ul style="list-style-type: none"> <li>• Riesgo de precios</li> </ul>	<p>Este riesgo está asociado a la incertidumbre generada por la volatilidad de los precios. Para OSSA no existe un riesgo significativo ya que no existen inversiones significativas sujetas a este tipo de riesgo.</p>
Riesgos de crédito		<p>Este tipo de riesgo está asociado al incumplimiento de las obligaciones contractuales de las partes con las que se relaciona. En relación a los saldos de clientes por ventas y prestación de servicios, una alta proporción de los mismos están referidos a operaciones con entidades públicas, con lo cual OSSA considera que el riesgo de crédito se encuentra muy acotado. En relación a los clientes del sector privado, una parte significativa de los saldos están referidos a compañías de alta calificación crediticia y con las cuales no existe historial de impago. Periódicamente se hace un seguimiento de la posición global de clientes por ventas y prestación de servicios, así como un análisis individual de las exposiciones más significativas.</p>
Riesgos de liquidez		<p>Es el riesgo asociado a la disponibilidad de efectivo para el cumplimiento de las obligaciones de pago de las compañías. Las operaciones con entidades financieras incluidas como Efectivo y otros activos líquidos equivalentes, son contratadas con entidades financieras de reconocido prestigio y con altos niveles de calificación crediticia (rating).</p>

RIESGOS NO FINANCIEROS

Riesgos operacional	<p>Es el riesgo asociado a las pérdidas financieras originadas por fallos o insuficiencias de procesos, personas, sistemas internos o tecnologías. Las medidas de gestión de este tipo de riesgos son muy diversas y normalmente están relacionados con la procedimentación de procesos y la selección de las mejores tecnologías y sistemas para el desarrollo de las actividades.</p>
Riesgo país	<p>Es el riesgo asociado a la evaluación conjunta de los peligros que un determinado país presenta para el desarrollo del negocio de la compañía. En este riesgo quedan incluidos aspectos geopolíticos relacionados con organismos gubernamentales, y cómo éstos influyen en el marco normativo y en la toma de decisiones del país (inestabilidad del régimen político o del Gobierno, nacionalización de sectores de la economía, revocación unilateral de contratos por parte del Estado o repatriación de capitales, entre otros). En el marco de la internacionalización es imprescindible una correcta identificación de los principales riesgos asociados a un nuevo mercado que permitan definir potenciales países de interés para la expansión del negocio.</p>
Riesgo personal	<p>La compañía, además, evalúa los riesgos asociados a la seguridad de sus empleados, variable muy relevante a la hora de decidir la entrada en un nuevo mercado, y aspecto fundamental para identificar las medidas necesarias para minimizar este tipo de riesgos para el personal expatriado.</p>

## 2.6. ÉTICA Y TRANSPARENCIA

Desde su creación, OSSA ha mantenido su compromiso con los diferentes actores que forman parte de su actividad e interactúan con la compañía y sus empleados. Este compromiso se basa en los principios éticos que configuran el funcionamiento de la empresa y que se tuvieron en cuenta en la elaboración del Código Ético, aprobado a finales del ejercicio 2012 por el Consejo de Administración. Éste contempla el establecimiento de mecanismos de comunicación para denunciar comportamientos inapropiados o posibles conflictos de intereses, y gestionar así todo tipo de riesgos reputacionales y de otro tipo en base a unos estándares y protocolos determinados.

Su contenido determina las pautas básicas de comportamiento ético y realza el compromiso de OSSA en los siguientes aspectos destacados:

### Pautas básicas de comportamiento

- Cumplimiento normativo
- Respeto de los derechos humanos

### Relaciones con y entre empleados

- Erradicación del trabajo infantil y forzoso
- No discriminación
- Trato respetuoso
- Seguridad en el trabajo
- Libertad sindical
- Protección de datos personales
- Conflicto de intereses

### Compromiso con clientes

- Respuesta a las expectativas de clientes
- Transparencia
- Servicios para la atención al cliente

### Compromiso con accionistas

- Creación de valor para los accionistas

### Responsabilidad frente a terceros y la sociedad

- Competencia leal
- Honestidad en la gestión
- Investigación e innovación
- Confidencialidad de la información
- Promoción de la biodiversidad
- Apoyo al progreso
- Generación de riqueza en los países donde opera

### Compromiso con proveedores

- Colaboración con aquellos que acrediten la aplicación de prácticas de responsabilidad social y medioambiental



El fin de OSSA es que el Código Ético no sea simplemente una manifestación de intenciones sino una herramienta activa de gestión empresarial, de aplicación transversal en todos los niveles y actividades de la compañía.

En este marco, OSSA cuenta con una dirección de correo electrónico confidencial (buzon\_canalresponsable@ossaint.com) para el envío de consultas o para el reporte de conductas que puedan ser consideradas como una posible infracción o incumplimiento del Código Ético. Durante el 2015 no se ha recibido ninguna denuncia por presuntas infracciones del mismo.

En línea con la reforma del Código Penal, durante 2015 OSSA ha trabajado en la preparación e implantación de un Manual de Prevención de Riesgos Penales. La finalidad de este Manual es servir como medio de prevención en la comisión de actos delictivos en la compañía, así como ejercer el control debido sobre su actividad, dando respuesta de este modo a la exigencia contemplada en el nuevo Código Penal.



“Tratamos de alinear los valores personales de quienes formamos OSSA con los valores de la compañía para contribuir positivamente a nuestro negocio”

**ANA LORENTE**  
Secretaria General

NUESTRA  
NUESTRA ESTRATEGIA **3**  
ESTRATEGIA

**OSSA PRESENTA UNA CLARA ESTRATEGIA** hacia el funcionamiento de la compañía y su sostenibilidad en el mercado. El proceso de internacionalización iniciado en 2008, así como la profesionalización de la dirección de la compañía, han marcado de manera significativa su estrategia. A través de inversiones en I+D+i, adquisición de maquinaria y capacitación de los empleados, OSSA está favoreciendo el desarrollo de sus líneas de negocio en diferentes mercados, posicionándose como empresa líder con alto grado de especialización en la ejecución de obras subterráneas.

Para OSSA la internacionalización es un factor fundamental para el crecimiento de la compañía como especialista y líder en trabajos subterráneos. Su contribución en uniones temporales de empresas para determinados contratos se basa en ofrecer a sus socios, normalmente contratistas generalistas, recursos y servicios como compañía altamente especializada (ingenieros, mano de obra y maquinaria). OSSA también trabaja como subcontratista para clientes privados o contratistas generales para la construcción y el diseño/construcción de proyectos subterráneos de cualquier tipología.

### INTERNACIONALIZACIÓN

En 2015, el 83% de la cifra de negocio ha correspondido a la actividad internacional de OSSA. El % que supone la obra internacional sobre la cartera de negocio es el 76%.



Para más información ver apartado "Internacionalización"

## ESTRATEGIA IN<sup>3</sup>

### INVERSIÓN

Las inversiones de OSSA permiten a la compañía mantener su alto grado de especialización en un mercado altamente competitivo e innovador



Para más información ver apartado "Relación con clientes y proveedores"

### INNOVACIÓN

Para OSSA es fundamental adaptarse a las necesidades del cliente y ofrecerle los mejores servicios y productos a través de la innovación.



Para más información ver apartado "Innovación y desarrollo"



"Una adecuada gestión de los riesgos y la amplia experiencia del equipo directivo han sido aspectos clave en la sostenibilidad de la compañía en el tiempo y en sus perspectivas de futuro"

**LUIS JANÉ**  
Director de Desarrollo de Negocio

ACTIVIDAD EN 2015:  
INTERNACIONALIZACIÓN,  
LIZACIÓN,  
ACTIVIDAD EN 2015:  
INTERNACIONALIZACIÓN, **4**  
INNOVACIÓN Y RESPONSABILIDAD  
INNOVACIÓN Y  
RESPONSABILIDAD



“La visión de la realidad del mercado es clave para el buen desempeño de OSSA”

**CARLOS BELLIDO**  
Director de Servicios Técnicos

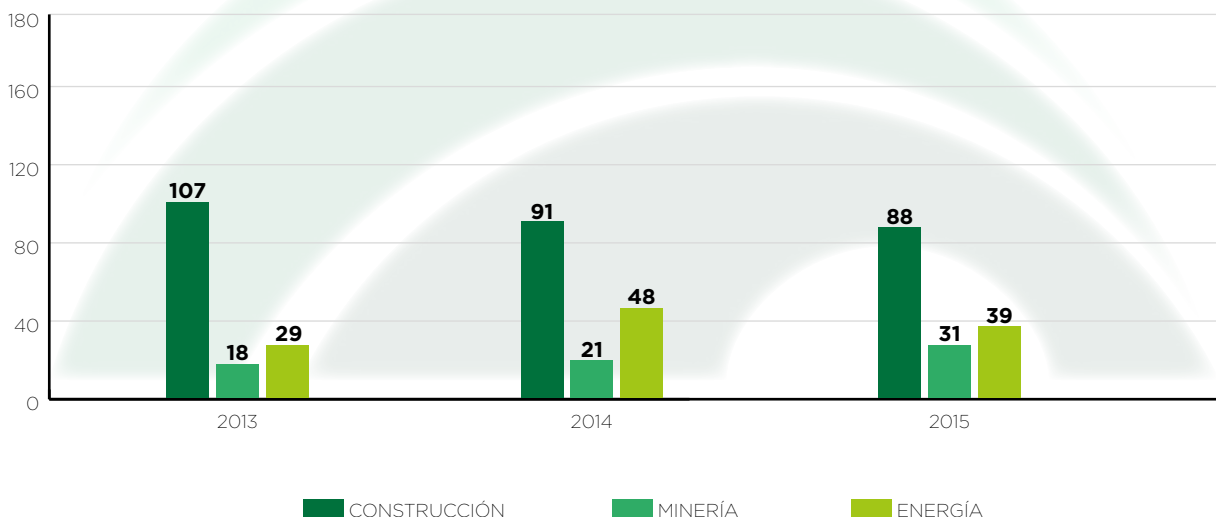
## 4.1. DESEMPEÑO ECONÓMICO Y DE NEGOCIO

OSSA es una empresa especializada en trabajos subterráneos con más de 60 años de experiencia que desarrolla su actividad en tres líneas de negocio: construcción, energía y minería. Desde 2008, la compañía ha adaptado el desarrollo de su negocio en otros países.

## LÍNEAS DE NEGOCIO

La actividad de OSSA comenzó en 1952 dedicada a la minería, y en 1958 inició las actividades relacionadas con las plantas hidráulicas. En la década de los 70, y como consecuencia de la crisis de la minería española, OSSA comenzó su actividad de construcción. La construcción en España de túneles carreteros como el de Guadarrama o el de Piqueras y de numerosos túneles de la red de Alta Velocidad centraron la actividad de OSSA, hasta que en 2008 comenzó su actividad internacional. En los últimos años, y debido al descenso de obras de construcción de infraestructuras, la línea de negocio de minería, y sobre todo la de energía, han ido ganando peso en la facturación total de la compañía. La diversificación de actividades ha permitido a OSSA adaptarse al entorno cambiante, lo que le ha permitido mantener los resultados obtenidos en el ejercicio 2014 también en el año 2015.

Ventas por línea de negocio (millones de euros)





# construcción

OSSA cuenta con los medios humanos y mecánicos que garantizan el cumplimiento de los requisitos de calidad más exigentes en proyectos de obra civil, caracterizados por su elevada complejidad y su carácter social.

CIFRA DE  
NEGOCIO

**83**

millones de euros

**55**

% del total

## TÚNELES CARRETEROS

En el ámbito de construcción de carreteras y autopistas, OSSA está especializada en proyectos de excavación subterránea mediante *Drill and Blast* y NATM (*New Austrian Tunnelling Method*). Entre sus fortalezas destaca la experiencia, la rapidez de respuesta y agilidad para resolver problemas técnicos singulares en terrenos difíciles y en condiciones de trabajo extremas, aportando los conocimientos y experiencia del equipo humano y los equipos modernos de maquinaria propia.



## TÚNELES FERROVIARIOS

OSSA destaca por la especialización y eficacia en la construcción de túneles ferroviarios, desde menor sección para trenes ligeros hasta las grandes infraestructuras de Alta Velocidad.

## LÍNEAS DE METRO

Este tipo de construcción es muy importante dado el grado de crecimiento y expansión de las ciudades, siendo cada vez más esencial su buena comunicación y la calidad de sus servicios de transporte. OSSA ha participado en la construcción de importantes líneas de metro y en numerosas estaciones e intercambiadores, a través de rozadoras, TBM, método tradicional y otras técnicas y métodos de excavación modernos.



## TÚNELES HIDRÁULICOS

OSSA posee una amplia experiencia en la construcción de túneles hidráulicos en suelos blandos con excavaciones mediante Escudo abierto (EPB) y en suelos de roca con equipo TBM abierto. Ha realizado desde trasvases hidráulicos con túneles de mayor sección, hasta actuaciones municipales relacionadas con el saneamiento urbano trabajando en secciones mínimas.

Los **proyectos de construcción de mayor relevancia en 2015** en los que ha participado OSSA son:

### METRO DE LIMA. PERÚ



El proyecto consiste en la ejecución de tres pozos verticales para ventilación de 16,5 m de diámetro y unos 20 metros de profundidad. Estos pozos servirán como puntos de ataque de los túneles con cinco frentes de trabajo. En total se ejecutan 2.244 metros de túnel. La sección de los túneles es de 68 m<sup>2</sup> y se excavan con medios mecánicos. El sostenimiento primario es con hormigón proyectado, cerchas y malla. Posteriormente lleva un sostenimiento con hormigón hidráulico.

### METRO SANTIAGO DE CHILE. CHILE



SSA sigue ejecutando desde el año 2013 trabajos de extensión de la línea de Metro de Santiago. Con un contrato inicial de dos tramos de la Línea 6, ha ejecutado 7.200 metros de túnel de 65 m<sup>2</sup> de sección y cuatro estaciones. Posteriormente, se han adjudicado nuevos contratos que suponen la ejecución de otros 3400 metros de túnel en las Líneas 6 y 3.

Estos nuevos desarrollos permitirán poner en servicio la ampliación del Metro de Santiago, con una mejora muy importante para la movilidad dentro de la ciudad.



## TÚNEL DE CONDUCCIÓN LOS NEGROS II. COSTA RICA



La obra consiste en la ejecución del túnel de conducción del proyecto hidroeléctrico Los Negros II. El túnel tiene una longitud de 2.300 metros lineales y una sección de 14 m<sup>2</sup>.

La excavación se realiza predominantemente con perforación y voladura. Debido a la geología de la zona se realizan tratamientos especiales en zonas puntuales para controlar los altos influjos de agua.

## TÚNELES DE LIBRAMIENTO EN ACAPULCO. MÉXICO



La obra consiste en la ejecución de tres túneles carreteros correspondientes a la circunvalación de Acapulco. Los túneles a ejecutar tienen una sección de excavación de 191,3 m<sup>2</sup>, y son:

- Túnel Agustín Lara de 80 m
- Túnel Costa Grande de 90 m
- Túnel María Bonita de 480 m

La excavación se realizara con perforación y voladura en las zonas de rocas sanas y con medios mecánicos en el resto de terrenos.



# energía

OSSA ha participado en los últimos años en la construcción de siete centrales hidroeléctricas subterráneas, entre las que se encuentra la que ha sido durante muchos años una de las más importantes de Europa (aprovechamiento hidroeléctrico de Cortes La Muela en Valencia, con 630 MW de potencia).

CIFRA DE NEGOCIO

**37**

millones de euros

**25**

% del total

## GRANDES CAVERNAS

Las grandes cavernas están destinadas a albergar equipos generadores de grandes dimensiones y elevado coste, que requieren alojamientos de gran envergadura y de máxima calidad. Estas cavernas, necesitan de una elevada experiencia y especialización por la gran dificultad en la fase de construcción.



## CONDUCCIONES, DESVÍOS Y RESTITUCIONES

Las centrales hidroeléctricas de obras complementarias, que requieren de una gran variedad constructiva en función del diámetro, tipo de secciones, longitudes y terrenos.

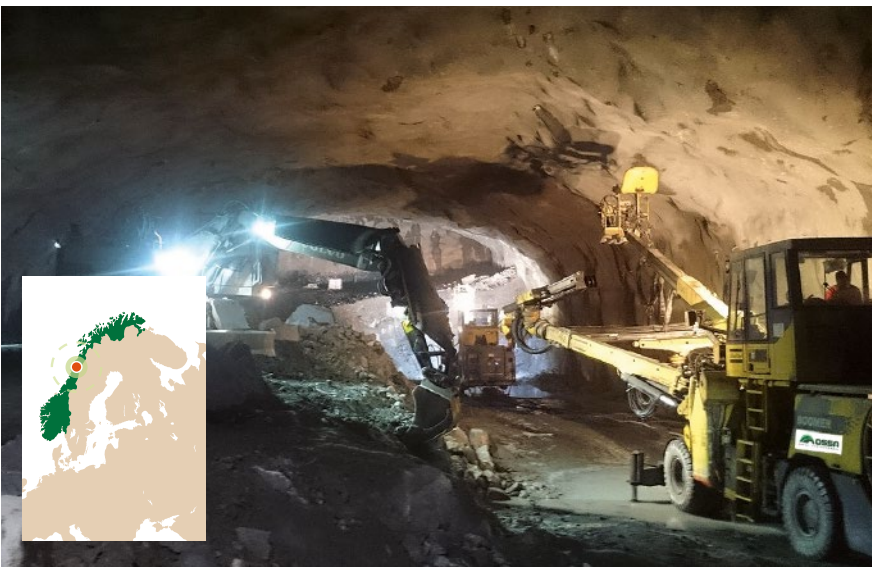
Los **proyectos de energía de mayor relevancia en 2015** en los que ha participado OSSA son:

### PROYECTO HIDROELÉCTRICO GILBOA EN NAZARETH. ISRAEL



El proyecto consiste en la asistencia técnica para el revestimiento de las conducciones hidráulicas con hormigón encofrado. Se trata de una central hidroeléctrica de bombeo-almacenamiento con una potencia de 300 MW. Está situada a 60 km al este de Haifa, y a partir del año 2018 aumentará la capacidad instalada de generación eléctrica del país en un 2,5%. Asimismo, contribuirá a aumentar la fiabilidad del suministro eléctrico y proporcionará una herramienta importante para el control de la demanda y distribución de electricidad.

### AMPLIACIÓN DE LA PLANTA DE TRATAMIENTO DE BEKKELAGET EN OSLO. NORUEGA



El proyecto consiste en la ampliación de la actual planta de tratamiento e incluye la ejecución de trabajos de sostenimiento, refuerzo y construcción de estructuras en toda la ampliación de la planta. Además, se van a llevar a cabo las actividades de demolición y retirada de las estructuras de hormigón y depósitos de la planta existente. Como obras singulares se construirán 5 cavernas de 180 metros de longitud, así como túneles de acceso y evacuación, pozos, digestores y tanques de almacenamiento y tratamiento.



# minería

OSSA es líder en proyectos de obra subterránea en la minería del carbón, minería metálica y la minería de piedras ornamentales en la propia operación de la mina y en trabajos mineros propios de la infraestructura.

CIFRA DE  
NEGOCIO

# 30

millones de euros

# 20%

del total

## POZOS VERTICALES Y GALERÍAS

OSSA es considerada una de las mejores empresas a nivel mundial en la profundización de pozos, con una experiencia en obra de más de 75.000 metros de pozos durante más de 50 años. La compañía cuenta también con una amplia experiencia de más de 150.000 metros de construcción de galerías, que forman parte de la infraestructura necesaria para la posterior explotación de la mina.



## TRABAJOS ESPECIALES, EXPLOTACIONES Y CÁMARAS

OSSA ejecuta la creación de grandes cámaras, necesarias para la ubicación de los servicios auxiliares como depósitos, talleres subterráneos para reparación y mantenimiento de la maquinaria, plantas de machaqueo y salas de bombeo.

Los **proyectos de minería de mayor relevancia en 2015** en los que ha participado OSSA son:

### NUEVO SISTEMA DE TRASPASO ANDINA. CHILE



El proyecto consiste en la construcción de las obras subterráneas del proyecto de traspaso, cuyo objetivo es asegurar la producción de la mina. Las obras a realizar contemplan principalmente la excavación y fortificación, mediante perforación y voladura, de un túnel principal de 4.833 metros y 42 m<sup>2</sup> de sección, diversos ramales de acceso, cavernas y piques.

### MINA DE CHUQUICAMATA. CHILE



El proyecto consiste en la excavación de dos túneles paralelos para la inyección de aire de la futura mina de Chuquicamata. Cada túnel tiene una longitud de 4.320 metros aproximadamente, y ambos se conectan a través de tres galerías de alrededor de 27 metros lineales cada una.



Además de estas tres líneas de negocio, Hispano Sueca de Ingeniería S.A. (HISISA), compañía perteneciente al Grupo, fue constituida en 1965

con el propósito de realizar trabajos especiales en el ámbito de las obras subterráneas, entre los que cabe destacar demoliciones de edificios, puentes, tapones de hormigón en presas, voladuras en cortas mineras, excavaciones industriales y canteras, así como excavaciones singulares en las que el empleo de técnicas de recorte, precorte, control de proyecciones y vibraciones sean necesarias. Además, como complemento a su labor durante más de 47 años, HISISA continúa aportando soluciones que dan valor a los trabajos subterráneos, ahora en el campo de las impermeabilizaciones de túneles, galerías, pozos, cavernas, etc. analizando la técnica más adecuada para la necesidad concreta de cada caso, para posteriormente realizar el trabajo con sus recursos de modo que se garantice una calidad adecuada y necesaria para conseguir infraestructuras subterráneas durables.

Entre las técnicas utilizadas para la impermeabilización de túneles cabe destacar las siguientes:

#### **Geotextil.**

**Membrana impermeabilizante (PVC) con termo soldadura solape con canal central, con termo soldadura de las láminas o con detalles de la unión de la membrana en las arandelas y con control de soldaduras.**

**Juntas Waterstop.**





“La satisfacción del cliente debe ser el principal objetivo de nuestra actividad. En Chile esa satisfacción ha favorecido nuestra continuidad en ese mercado a través de la consecución de nuevos proyectos”

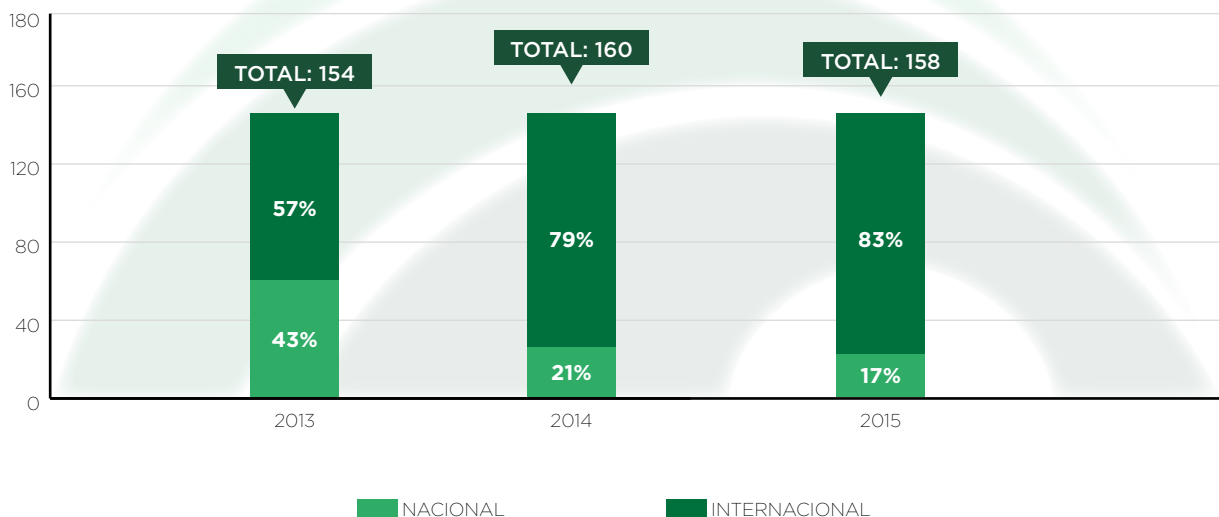
**ADOLFO SICILIA**  
Country Manager Chile y Perú

## INTERNACIONALIZACIÓN

Desde que en 2008 OSSA ha abordado un profundo cambio estratégico y ha pasado de ser una empresa familiar de ámbito de actuación nacional a una empresa internacional con una clara ambición de liderazgo y creación de valor, ha conseguido ganarse durante todos estos años de actividad la reputación de empresa especialista capaz de ofrecer su solvencia técnica y capacidades en cualquier lugar del mundo. Actualmente OSSA cuenta con una cartera fuera de España de 250 millones de dólares repartida en tres continentes: Europa, América y Asia.

La compañía desarrolla su actividad en uno de los campos de mayor especialización y dificultad de la ingeniería civil, lo que ha facilitado su expansión internacional. En la actualidad, OSSA está activa en 18 países del mundo, repartidos en tres áreas geográficas: Europa, Latinoamérica y Asia, y su actividad internacional ha representado en 2015 un 83% de su cifra de negocio, valor superior a los ejercicios anteriores. La diversificación geográfica, además de la diversificación de actividades, ha sido un factor clave para la evolución de la compañía durante el ejercicio 2015.

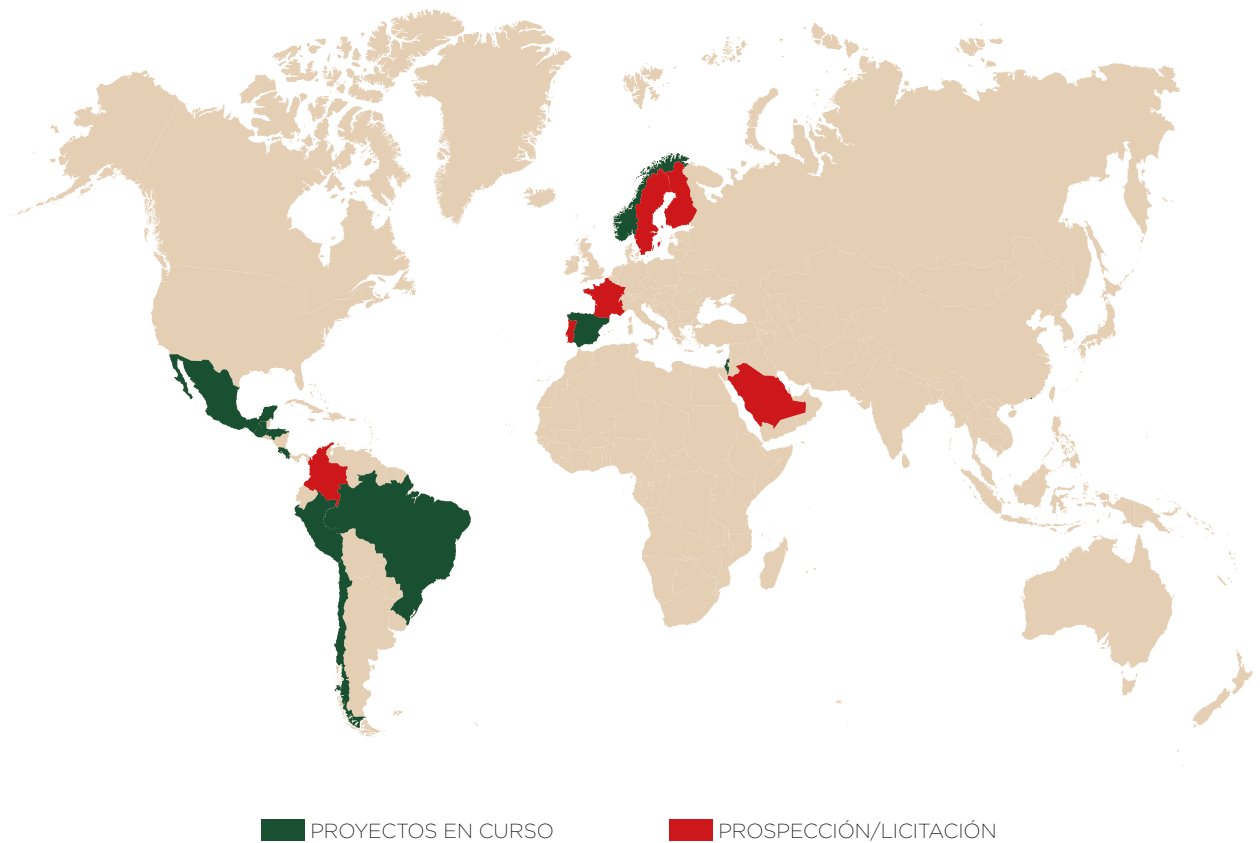
Ventas por área geográfica (millones de euros)



Actualmente, OSSA tiene proyectos en ejecución en España, Noruega, Israel, Hong Kong, México, Guatemala, Costa Rica, Perú, Chile y Brasil, y prospección de negocio además en Colombia, Suecia, Finlandia, Arabia Saudí, Portugal y Francia.

A medio plazo, OSSA pretende consolidar su presencia en mercados estratégicos como Chile, Brasil, Perú y España, país de origen de la compañía. En estos países, OSSA cuenta con un reconocido prestigio por

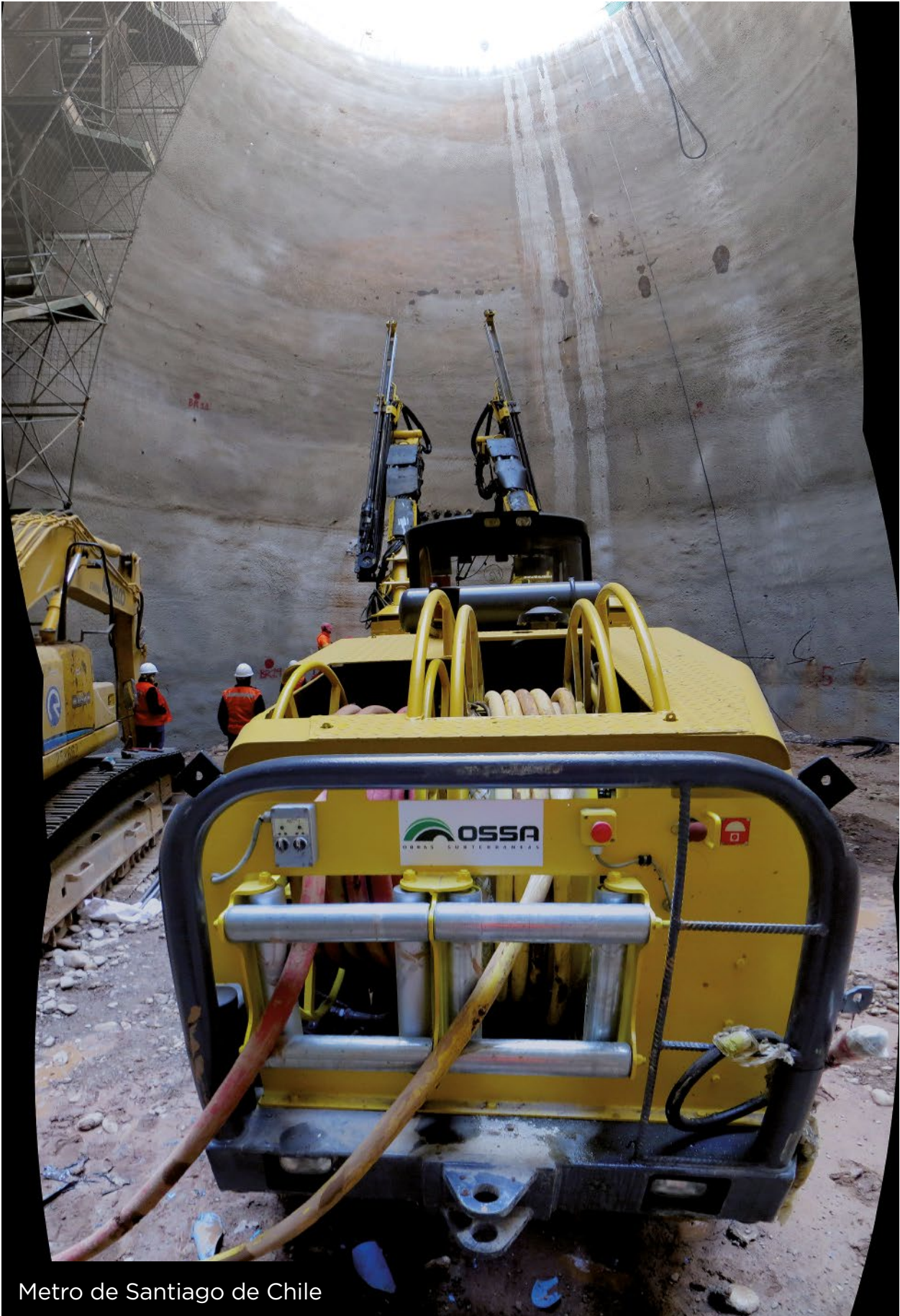
el cumplimiento de plazos y presupuesto, y por los elevados niveles de calidad y seguridad de sus obras. Sin embargo, apuesta además por otros mercados como Colombia y México, donde el potencial desarrollo de las infraestructuras podría suponer oportunidades de desarrollo para OSSA. En Europa, los países escandinavos (Noruega, Suecia y Finlandia) tienen atractivos planes de inversión en infraestructuras, y por lo tanto suponen una buena oportunidad de obtener nuevos contratos.



“Una correcta gestión de los riesgos de la compañía es un aspecto muy valorado externamente ya que proyecta estabilidad y alineamiento a todos los niveles”

**CARLOS RUBIO**  
Country Manager Costa Rica y México





Metro de Santiago de Chile



Tren de Alta Velocidad  
Tramo Mondragon-Elorrio

La actividad desarrollada por OSSA a nivel internacional se caracteriza por una deslocalización inicial de los equipos humanos y la maquinaria propia desde España, para posteriormente conseguir formar un equipo y utilizar la mayor cantidad posible de maquinaria a nivel local.

En este contexto, uno de los mayores retos del proceso de internacionalización ha sido la gestión de personas, por la necesidad de adoptar los procesos y de generar una mentalidad más abierta y global.

### ALGUNOS DE LOS PROYECTOS EN EL ÁMBITO INTERNACIONAL MÁS SIGNIFICATIVOS SON:



“*Suhua Improvement C1 Tunnels*” en Huang Lian (Taiwan)



Túneles de autopista (Grecia)



*Rodoanel* (Anillo Metropolitano de Sao Paulo) en Sao Paulo (Brasil)



Reparación del túnel de la central hidroeléctrica de ESTI (Panamá)



Construcción de obras civiles, piques, galerías y túneles para el metro de Santiago de Chile (Chile)



Central hidroeléctrica de “El Torito” (Costa Rica)



Ejecución de túneles de Inyección de aire en la mina de Chuquicamata (Chile)



Construcción del Túnel Mina Toquepala y Túnel del Carmen (Perú)



Línea “*Express Rail Link*” (XRL) entre Hong Kong y Shanghái del tren de alta velocidad (China)

### LA SATISFACCIÓN DEL CLIENTE COMO FACTOR DE ÉXITO EN CHILE

Desde que en 2012 OSSA decidiera entrar en Chile, la compañía ha ido consolidándose en este mercado, ganando proyectos gracias al esfuerzo realizado y al reconocimiento por parte del cliente. La adjudicación por procedimiento negociado de varios contratos en el Metro de Santiago, y con CODELCO en la Mina de Chuquicamata, se deben a la satisfacción del cliente con el trabajo llevado a cabo por OSSA, desde la perspectiva de la calidad de los trabajos y del equipo humano responsable de los mismos.

## DESEMPEÑO ECONÓMICO

Durante el 2015 OSSA ha continuado con el reto económico que supone la internacionalización, abriendo nuevos mercados, como México, y gestionando de manera eficiente el working capital de la compañía a través de sus proyectos fuera y dentro de España. En el transcurso del año se ha conseguido la financiación necesaria, de tipo bancaria o a través de los propios proyectos, para acometer la ejecución de los mismos. OSSA no ha sido ajena a las dificultades que atraviesan las empresas españolas del sector, pero ha sabido mantener el equilibrio óptimo conjugando los esfuerzos y apoyos tanto de su equipo directivo como de las instituciones financieras españolas y extranjeras que vienen depositando su confianza en la compañía desde hace mucho tiempo.

Durante el ejercicio 2015 OSSA ha experimentado una ligera disminución en su cartera. Sin embargo, este hecho no ha afectado a las ventas de la compañía obteniendo cifras muy similares a las obtenidas en el ejercicio anterior. Esto ha sido gracias a una mayor presencia en el extranjero, tendencia habitual de los últimos ejercicios, ya que el mercado español ha seguido ofreciendo oportunidades muy limitadas para las empresas del sector.

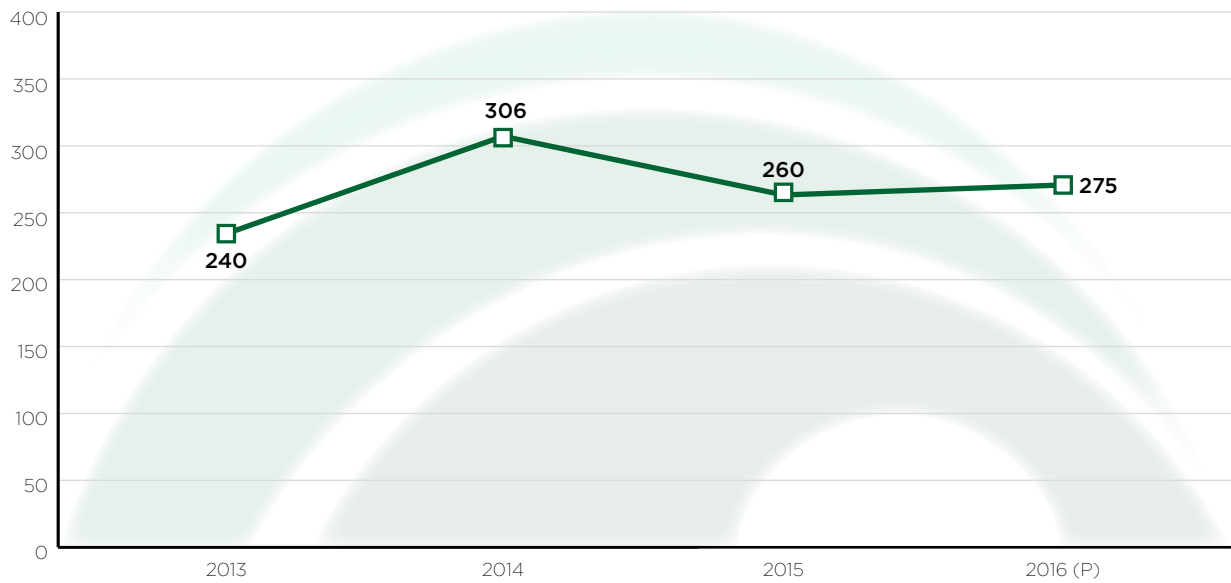
De cara a los próximos ejercicios se espera que OSSA continúe la senda de la recuperación de las cifras de facturación previas a la crisis y que la actividad internacional siga aumentando su peso relativo sobre la cifra de negocio. Todo esto espera lograrse a través de la consolidación de la compañía en mercados como el asiático, en determinados países de Latinoamérica y en los países escandinavos, gracias al nivel de especialización y a la reputación lograda en importantes trabajos llevados a cabo a nivel internacional.



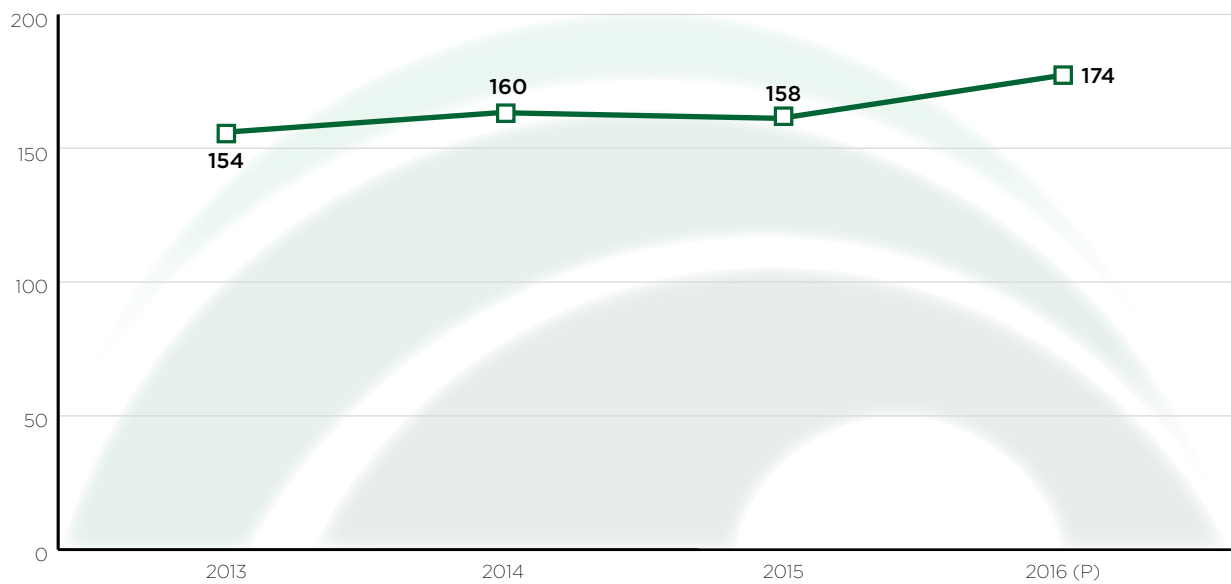
“La internacionalización como estrategia ha permitido a OSSA mantener su actividad mediante la consolidación y posicionamiento en nuevos mercados”

**DAVID ONRUBIA**  
Director Económico Financiero

### Cartera (millones de euros)



### Ventas (millones de euros)



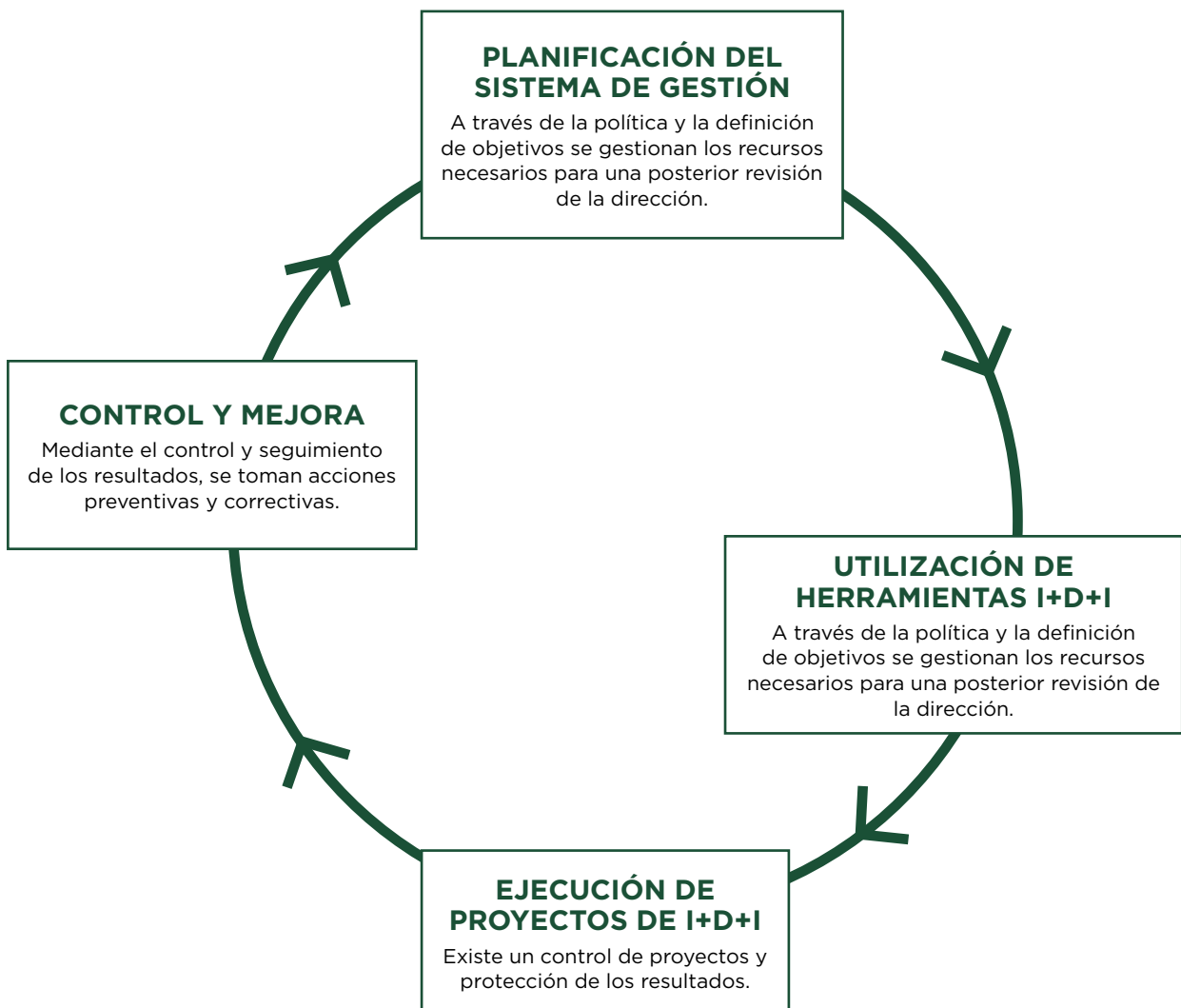
## 4.2. I+D+I

La estrategia de OSSA consiste en continuar su expansión internacional y prestar servicio a grandes clientes del sector de la ingeniería civil y la minería, proporcionando su amplia experiencia técnica y su flota de equipos y priorizando la salud y seguridad y la innovación en todos sus proyectos.

El marco estratégico de OSSA se centra en torno a tres ejes: la Internacionalización (como necesidad de ampliar el ámbito de actuación), la Innovación (como motor diferenciador e impulsor) y la Inversión (como elemento facilitador de los anteriores). En este sentido, OSSA destina recursos a la adquisición de equipos, la capacitación de personal y la participación de concesiones y proyectos de investigación.

Ser una compañía líder de una actividad específica implica asumir la innovación como una prioridad. Por eso OSSA contempla la I+D+i como un eje estratégico de su proceder diario, lo que obliga a abrir caminos tecnológicos que conduzcan a un desarrollo sostenible.

OSSA ha obtenido recientemente el certificado del Sistema de I+D+i según la norma UNE 166002:2014, siendo una de las primeras empresas de ingeniería en obtener dicho certificado y la primera entidad del sector de obras subterráneas.





“OSSA potencia su compromiso para invertir en *Know how* y apuesta por el cambio tecnológico, consiguiendo así un elemento diferenciador que permite a la compañía mantener su posicionamiento y competitividad”

**RAQUEL CIENFUEGOS**  
**Responsable de Servicios Corporativos**  
**(Calidad, Medio Ambiente, I+D+i, RSC)**

OSSA tiene implantado un sistema de gestión que permite consolidar y sistematizar los procesos y proyectos de I+D+i, confirmando su apuesta por la innovación en sus actividades, con el objetivo de establecer una metodología para regular, ordenar, priorizar y, en definitiva, alcanzar el éxito y la máxima rentabilidad, en sus proyectos de I+D+i, implicando a toda la compañía.

El objetivo de ser líder tecnológico del sector, además, le lleva a participar activamente en los diferentes foros de investigación, siendo socios de la Plataforma Tecnológica Española de la Construcción, liderando la Línea Estratégica de las Obras Subterráneas.

En este campo OSSA, además de mantener una estrecha colaboración con clientes y proveedores líderes en sus respectivos sectores, ha establecido un marco de cooperación con universidades y centros de investigación de reconocido prestigio, como son la Universidad Politécnica de Madrid (UPM), la Fundación Santa Bárbara, el Instituto Tecnológico de Aragón, o el Centro Internacional de Métodos Numéricos en Ingeniería (CIMNE) entre otros.



Como estrategia en relación al I+D+i, OSSA ha detectado las siguientes líneas de interés en sus desarrollos o proyectos en la materia, que son:

## Productividad:

- Reducción de costes
  - Eficiencia energética
  - Reducción de consumos
    - 1) Reciclajes
    - 2) Materiales
    - 3) Mejora de procesos
- Incremento de tecnificación de procesos
  - Automatización de equipos
  - Industrialización de procesos

## Información:

- Supervisión y control
- Simulación y predicción

## Formación:

- Prevención de Riesgos laborales

## Seguridad:

- Protecciones individuales
- Protecciones colectivas
- Procesos de trabajo

Además, OSSA, siguiendo la línea marcada en su estrategia empresarial, también apuesta por la innovación interna dentro de la compañía, resolviendo problemas concretos mediante soluciones innovadoras, que como resultado final se articulan a través de proyectos de I+D o Innovación Tecnológica.

Durante el 2015 han destacado los siguientes proyectos, entre otros:

## PROYECTO TUÑEL

El proyecto "*Investigación Para la Mejora Competitiva del Ciclo de Perforación y Voladura en Minería y Obras Subterráneas, Mediante la Concepción de Nuevas Técnica de Ingeniería, Explosivos, Prototipos y Herramientas Avanzadas*" (TUÑEL) es un proyecto de investigación en el ciclo de la ejecución de túneles por el método perforación y voladura, sector estratégico para la economía española y con una gran proyección internacional.

El proyecto trata de resolver los retos tecnológicos pendientes en el sector de la ejecución de túneles, esencial para la mejora de infraestructuras en países desarrollados y en pleno auge en países emergentes. Es esencial ser competitivos eficientes y afrontar la ejecución de los túneles con plena seguridad para la estructura y las personas.

## PROYECTO GEOMAN

El proyecto "*Nuevo dispositivo para la geolocalización y mantenimiento de maquinaria de túneles y minería de interior*" (GEOMAN) consiste en diseñar, desarrollar, probar y validar a nivel prototipo un sistema que incluye el desarrollo de dispositivos para la geolocalización online y online de maquinaria a nivel internacional, así como para conocer el estado funcional de maquinaria pesada de obras subterráneas con el objetivo de optimizar su mantenimiento.

Durante el 2015 el proyecto se ha resuelto con éxito, alcanzado los avances en el sistema para trazar el emplazamiento de las partes de la máquina

## PROYECTO INSPETUNEL

El proyecto "*Nuevos Sistemas de auscultación en túneles*" (INSPETUNEL) tiene como principal objetivo técnico diseñar y validar a nivel demostrador real sencillo de un sistema de auscultación sencillo y poco intrusivo de un túnel durante su ejecución que sea capaz de determinar de manera continua (en tiempo real y en línea) los movimientos de un túnel hasta su estabilización.

Durante el 2015 se han obtenido resultados preliminares a través de la realización de estudios y análisis de la tecnología óptica utilizada, con el fin de poder solucionar la problemática existente debido a que durante la ejecución de una obra subterránea se produce una alteración en el terreno que lleva consigo la generación de movimientos en las proximidades para restablecer el equilibrio tensional del suelo a que durante la ejecución de una obra subterránea se produce una alteración en el terreno que lleva consigo la generación de movimientos en las proximidades para restablecer el equilibrio tensional del suelo.



En OSSA, la I+D+i se canaliza de diversas maneras para rentabilizar la apuesta realizada por la compañía en la materia. En este sentido, trabaja en la protección de resultados, y más aún desde la fuerte expansión internacional de la compañía. Muestra de ello es la tramitación de patentes como herramienta de difusión y posicionamiento en el mercado. Durante el 2015 OSSA ha tramitado una nueva patente, “Medios y procedimiento de control de la atmosfera de trabajo en túneles”, derivada del proyecto ECOVENT.

## Proyecto ECOVENT

El proyecto pretende el desarrollo de un nuevo sistema de confinamiento de un volumen reducido de aire contaminado tras la explosión, mediante el uso de un innovador sistema automático de cierre mediante una cortina que se despliegue en el instante de la voladura. Este proyecto ha sido realizado en colaboración con otras empresas.



“La entrada a Noruega de OSSA ha supuesto importantes oportunidades de negocio siendo especialmente relevantes el alto grado de especialización y la innovación”

**PABLO PACIOS**  
Country Manager Noruega

## SISTEMA INTEGRADO DE GESTIÓN

OSSA, como empresa especializada en la planificación, diseño y ejecución de obras de alta complejidad, tiene una cultura arraigada en el ámbito de los sistemas que permiten la optimización de la gestión empresarial. De este modo, el Sistema Integrado de Gestión representa un pilar esencial para el buen funcionamiento de la compañía.

El Sistema Integrado de Gestión se compone de:

**PROCESOS ESTRATÉGICOS,** mediante los que se definen las políticas y los objetivos para su posterior revisión por la dirección

**PROCESOS OPERATIVOS,** que abarcan desde la gestión comercial pasando por la planificación, el diseño y el desarrollo hasta llegar al control de la producción

**PROCESOS DE SOPORTE,** que integran la gestión documental, la gestión de recursos, la gestión ambiental, la actividad preventiva, el seguimiento y la medición, el análisis para la toma de decisiones y la administración

Todo ello, tomando en consideración los requisitos de los clientes y teniendo como finalidad última su satisfacción.

El compromiso con la calidad siempre ha sido uno de los pilares que sustenta la actividad de OSSA. Este compromiso ayuda a mantener e incrementar la confianza de sus clientes en cada proyecto en el que participa. OSSA cuenta con certificaciones ISO 9001 en 9 de los países en los que está presente: Brasil, Chile, Perú, Colombia, Costa Rica, Guatemala, Hong Kong, Noruega y España.

## CALIDAD

El sistema de gestión de Calidad diseñado y auditado anualmente según la norma ISO 9001, refleja el compromiso de la empresa de realizar sus actividades con la calidad requerida por el cliente, cumpliendo las especificaciones del contrato.

La gestión de la calidad en OSSA se basa en el Decálogo de Calidad, que establece como base de las actuaciones de la compañía la satisfacción de los clientes. Además, señala la importancia de contar con un equipo con un elevado nivel de cualificación y motivado y de establecer relaciones de colaboración con clientes, proveedores y subcontratistas, para el cumplimiento de los objetivos.

## MEDIO AMBIENTE

El sistema de gestión de Medio Ambiente diseñado y auditado anualmente según la norma ISO 14001, establece todos los requisitos ambientales de su propio sistema de modo contractual. Igualmente todo personal de la obra, tanto propio como subcontratado, es informado y suscribe un documento con las prescripciones ambientales generales de la organización.

## PREVENCIÓN DE RIESGOS LABORALES

El sistema de gestión de PRL diseñado según la especificación OHSAS 18001 sirve de marco para las actuaciones de la compañía en materia de Seguridad y Salud en el trabajo.

OSSA, siempre ha prestado especial atención a la prevención de riesgos, proporcionando medios personales y recursos económicos. La compañía dispone de un Manual de gestión de la seguridad e higiene en la obra, que sirve como guía para la gestión del riesgo, dirigido a garantizar la salud de los trabajadores y la seguridad en sus equipos de trabajo. La sensibilidad en esta materia comienza en la dirección de la empresa y se transmite a través de sus mandos a todo el personal, logrando de esta forma realizar una prevención eficaz y operativa.

## 4.3. RESPONSABILIDAD CON NUESTROS GRUPOS DE INTERÉS

OSSA considera como grupo de interés a todo colectivo social que se ve o puede verse afectado por la actividad de la compañía, ahora o en el futuro, y/o que, de manera legítima, afecta o puede afectar a la misma y, por lo tanto, a sus resultados.

**CLIENTES:** El foco de la actividad de la compañía se centra en los clientes, cuyas necesidades y expectativas deben ser conocidas y correctamente gestionadas para lograr su satisfacción y fidelización.

**PROVEEDORES:** Para lograr lo anterior es necesario contar con los proveedores cuyos productos y servicios permitan a la compañía ejecutar los trabajos de forma eficiente y cumpliendo exigentes requisitos de calidad y seguridad.

**EMPLEADOS:** Los equipos de OSSA, en todos los niveles de la compañía, son su cara visible y los responsables del alto grado de especialización, de la buena relación con los clientes y de la aplicación de los valores corporativos en su actividad diaria.

**MEDIO AMBIENTE Y COMUNIDADES LOCALES:** Toda la actividad de OSSA se desarrolla en un entorno concreto, físico y social, donde producen una serie de impactos positivos y negativos. La minimización de los impactos negativos y la maximización de la creación de valor son las prioridades de la compañía.

## RELACIÓN CON CLIENTES Y PROVEEDORES

### • Clientes

Una de las características principales de la actividad de OSSA radica en la variedad de tipos de clientes con los que trabaja en las diferentes líneas de negocio. Todos ellos tienen el denominador común de la necesidad de recibir prestaciones de calidad en la ejecución de los trabajos y muy especialmente el cumplimiento de los plazos de realización de los mismos.

	TIPOS DE CLIENTES	PRIORIDADES
<b>CONSTRUCCIÓN</b> 	Administraciones públicas y grandes empresas privadas constructoras	Ajuste presupuestario de los trabajos contratados, así como la calidad del producto entregado para asegurar a futuro costes de mantenimiento acotados
<b>ENERGÍA Y MINERÍA</b> 	Empresas privadas o públicas	Plazo de finalización de los trabajos, ya que normalmente llevan asociado un inicio de explotación que les permite rentabilizar la inversión de acuerdo a un plan de negocio, ligado habitualmente a una concesión en la explotación de los recursos



“Nuestro cliente busca en OSSA una empresa especialista que sea capaz de cumplir los plazos acordados, que desarrolle el trabajo con unos índices de seguridad y calidad elevados, y que sea capaz de ofrecer alternativas técnicas ante adversidades y cambios”

**ENRIQUE MARTÍN**  
Director de Producción

El canal de comunicación más habitual es la ejecución de encuestas de satisfacción a la terminación de los trabajos, aunque lo más efectivo es la comunicación diaria, semanal y mensual que se lleva a cabo en el desarrollo del trabajo cotidiano.

## TIPOLOGÍA DE CONTRATACIÓN

En términos generales, OSSA trabaja como contratista principal relacionándose directamente con los clientes finales, ya sea en solitario o liderando consorcios de empresas especializadas. Alternativamente, la compañía actúa en algunas ocasiones como subcontratista para grandes compañías de construcción que actúan como clientes finales.

## COMPROMISO CON LOS CLIENTES

Para mantener su nivel de actividad y eficacia, OSSA pone especial cuidado en ofrecer a sus clientes una alta profesionalidad del servicio ofrecido mediante un equipo humano con talento y experiencia, un profundo conocimiento de los trabajos a realizar y una seguridad irrenunciable en los procesos de ejecución. Todo ello con criterios de máxima calidad y puntualidad en la ejecución de los trabajos.

En el año 2015 los clientes de OSSA han sido tanto privados como públicos. La diferente tipología de los clientes con los que trabaja la compañía, tanto en su localización como en su dimensión, refleja la capacidad de OSSA, no solo de adaptarse a los cambios culturales, sino también a valorar, respetar y satisfacer a sus clientes.

### • Proveedores

Para garantizar la satisfacción de sus clientes, OSSA exige a sus empresas proveedoras el cumplimiento de determinados requisitos de calidad y seguridad, entre otros. En el proceso de homologación, OSSA es especialmente cuidadosa en la consideración de los aspectos ambientales.

En el proceso de evaluación de proveedores, la compañía valora los siguientes aspectos técnicos y comerciales:

**Calidad, conocimiento y preparación de los técnicos.**

**Rapidez en la entrega de los materiales y piezas de repuesto.**

**Efectividad y fiabilidad en las reparaciones preventivas y correctivas.**

**Fluidez en la comunicación entre el servicio técnico y la empresa constructora.**

La coordinación de diferentes tareas es fundamental para las compañías en la mejora de la efectividad en términos de eficiencia y calidad. Esa coordinación debe producirse a nivel interno (entre el personal de las diferentes áreas de la compañía) y externo (con proveedores de maquinaria, materiales y servicios).

La relación con los proveedores se ha convertido en un factor clave para las empresas con una importante expansión internacional y ésta debe adaptarse a ese tipo de colaboración en términos de coste (los proveedores deben ofrecer precios competitivos adaptados a los diferentes mercados), plazo (la logística cada vez es un factor más relevante en la selección de proveedores debido a los ajustados plazos marcados por los clientes), calidad (el cumplimiento de diferentes estándares es fundamental para dar respuesta a las demandas de los clientes) y el potenciamiento de lo local (la aceptación de las compañías está relacionada con la generación de riqueza a nivel local y el intercambio de conocimientos).

Además, la importancia de la logística en OSSA viene dada por la necesidad de mejorar el servicio a nuestros clientes y el cumplimiento de nuestros compromisos y proyectos internacionales, mejorando la fase de transporte al menor costo posible. Por ello, se ha trabajado en la integración de la logística dentro de la compañía teniendo beneficios como:

**Incrementar la competitividad y mejorar la rentabilidad de OSSA para acometer el reto de la globalización.**

**Optimizar la gerencia y la gestión logística internacional.**

**Coordinar todos los factores que influyen en la cadena de suministro como la calidad, eficiencia, precio, empaque, distribución, protección y servicio, entre otros.**

**Ampliar la visión de la dirección para convertir la logística en un marco siendo un mecanismo de planificación de las actividades internas y externas de la empresa.**

En esta línea, en los últimos años OSSA ha crecido en el mercado internacional, lo que ha supuesto una adaptación de los procedimientos clásicos de gestión de compras e inventarios. Este nuevo escenario exige unos procesos de compras más ágiles que permitan optimizar los recursos y a la vez mantengan el control de una manera flexible. Un adecuado balance entre las gestiones locales y la experiencia específica de la empresa en productos concretos permite alcanzar óptimos resultados.



“Trabajamos para que nuestra relación con los proveedores sea beneficiosa para ellos, para nuestros clientes y para nosotros. Gracias a ellos somos capaces de realizar nuestra actividad cumpliendo con nuestros criterios de calidad y satisfacción del cliente”

**JAVIER TORRE**  
Director Técnico

## Parque de maquinaria

OSSA, además de contar con grandes profesionales con años de experiencia en la ejecución de obras subterráneas, cuenta también con un extenso y especializado parque de maquinaria.

El parque de maquinaria de OSSA lo forman más de 400 unidades entre equipos de excavación, de extracción y de elevación, equipos de desescombro, equipos de sostenimiento y de revestimiento y diversos equipos auxiliares. Este parque de maquinaria posee las certificaciones en materias de calidad, medio ambiente y prevención de riesgos laborales.





“Uno de los pilares fundamentales de la compañía, es la labor que desempeñan sus trabajadores especialistas en las obras, estén donde estén; por lo que OSSA garantiza el bienestar laboral de sus trabajadores en cualquier parte del mundo”

**CARMELO TRUJILLO**  
Director de RRHH, Servicios Corporativos y PRL

## NUESTRO COMPROMISO CON LAS PERSONAS

Para OSSA es fundamental la gestión de sus empleados y el correcto trato con ellos. Bajo el lema “*Las empresas son personas*” OSSA desarrolla distintas estrategias:

**Desarrollo profesional y humano de sus trabajadores.**

**Retribución competitiva, igualdad de salarios a todos los niveles, independientemente del lugar de contratación o la nacionalidad.**

**Reuniones periódicas con los sindicatos (negociación colectiva) y otros organismos relacionados con las comunidades de los países en donde opera.**

**Retención del talento** garantizando que sus trabajadores gocen de calidad y buena salud a través de condiciones óptimas de bienestar laboral y de políticas de formación que enriquezcan sus conocimientos.

**Igualdad de género.**

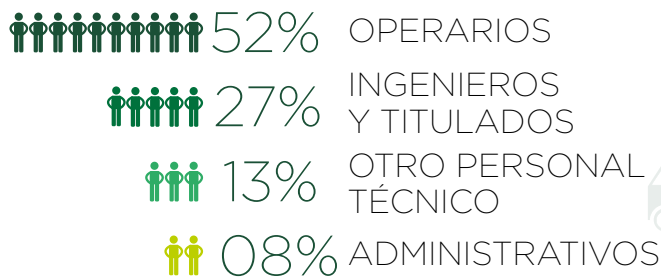
**Estabilidad del empleo,** promoción interna frente a contrataciones externas, y aumento de las competencias de los trabajadores.

**Identificación de las necesidades de formación de los empleados.**

**Implementación de medidas de prevención de riesgos, calidad y medio ambiente.**

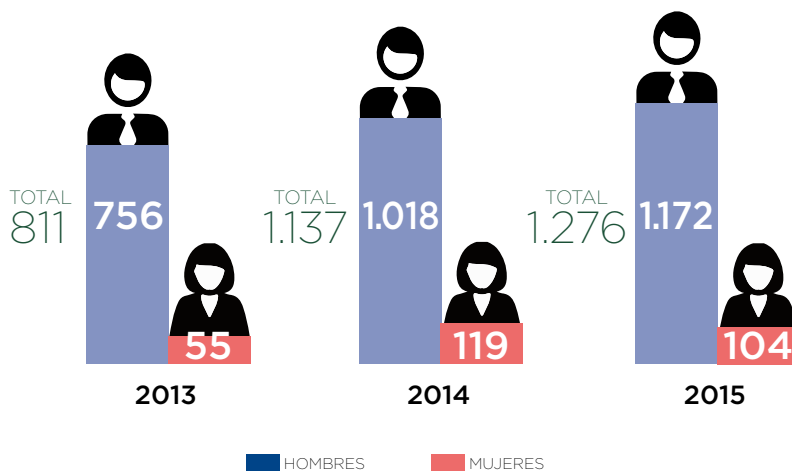


## Desglose de plantilla por categoría profesional



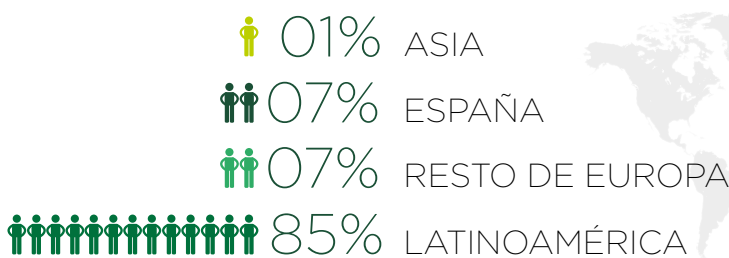
El 52% de la plantilla son operarios, estando ligeramente por encima del ejercicio anterior (el 49% eran operarios). El 27% ingenieros y titulados, en línea con ejercicios anteriores. Además, alrededor de la mitad de la plantilla posee contrato indefinido.

## Plantilla total y por sexo



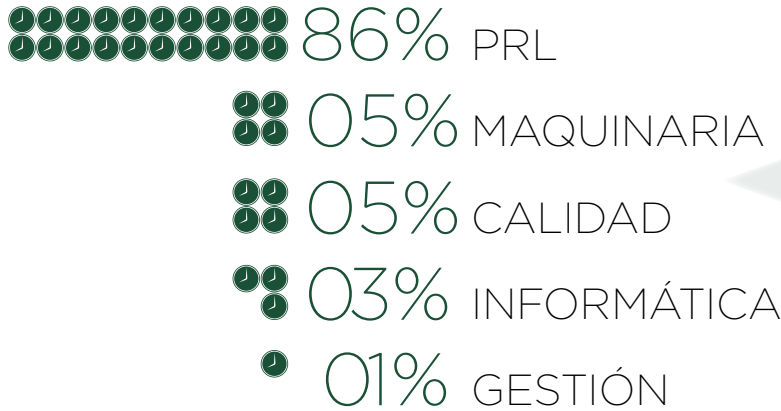
En 2015 la plantilla de OSSA ha estado formada por un total de **1.276 empleados**, de los cuales un 8% son mujeres y el 92% restante hombres. Entre uno de los objetivos de OSSA, está la inserción de la mujer en su plantilla, formada mayoritariamente por hombres, como es habitual en las empresas del sector.

## Desglose de plantilla por área geográfica



En 2015, alrededor del 7% de la plantilla ha trabajado en España, y alrededor del 85% en Latinoamérica. El resto de la plantilla se reparte en el resto de Europa y Asia. Fuera de España, el país con mayor número de empleados es Chile, y cabe destacar que tenemos un alto número de empleados locales.

## Número de horas de formación por temática



Debido a la naturaleza de la actividad y a una cada vez mayor internacionalización de la compañía, el porcentaje de profesionales que trabaja fuera de España va en aumento cada año. En esta línea para OSSA es fundamental una buena gestión de sus expatriados. La compañía pone a disposición de los mismos una serie de beneficios sociales y servicios de ayuda en la preparación del cambio (seguros de salud, cobertura de la vivienda y las necesidades del empleado en el país de destino, vuelos periódicos a España y ayuda en la tramitación de visados y documentación pertinente, entre otros). Además, OSSA se encuentra en contacto continuo con sus empleados expatriados facilitando la resolución de incidencias e imprevistos.

En el marco de la gestión de sus empleados uno de los principales objetivos de OSSA es su bienestar. OSSA pone a su disposición medidas de conciliación laboral con el objetivo de optimizar el tiempo dedicado al trabajo, con medidas como la jornada reducida en verano, la flexibilidad de horarios y el teletrabajo.

En cuanto a la formación, OSSA cuenta con un plan de formación, a través del cual identifica las necesidades de formación de sus empleados y da respuesta a ellas a través del diseño y desarrollo de diferentes iniciativas formativas. Las áreas en las que en 2015 se han impartido más horas de formación han sido prevención de riesgos laborales y calidad. En total se han impartido 4.146 horas de formación (una media de 15 horas por empleado).



“En países como Brasil las condiciones laborales, como el respeto de la igualdad, la no discriminación, y la prevención de riesgos laborales adquieren especial relevancia”

**ALBERTO HILARIO**  
Country Manager Brasil



“El liderazgo proporciona el impulso para llevar a la organización hacia una cultura de seguridad, salud y control de los riesgos”

**ANTONIO SÁNCHEZ-BRAVO**  
Jefe de Prevención de Riesgos Laborales

#### • Seguridad y salud

En OSSA el compromiso con la salud e integridad de las personas y el principio de que ninguna meta o resultado puede justificarse si ello significa un menoscabo a la integridad o la salud de sus trabajadores, son principios irrenunciables para la compañía. Para ello es fundamental la participación y el compromiso de todos sus empleados con los principios que rigen la cultura preventiva:

**Respetar la vida y dignidad de las personas como valor central. Nada justifica que se asuman riesgos no controlados que atenten contra la salud o seguridad de los empleados.**

**Cumplir las leyes y reglamentación aplicables a los proyectos, en materia de Seguridad y Salud Ocupacional, de acuerdo al ordenamiento jurídico vigente y demás acuerdos y compromisos suscritos.**

**Fomentar conductas preventivas en los trabajadores propios y terceros, mediante actividades sistemáticas de liderazgo efectivo en terreno, asumiendo tal rol como una responsabilidad indelegable de toda nuestra línea de mando.**

**Identificar y evaluar los riesgos como un requerimiento ineludible en la planificación y ejecución de las operaciones e implementar las**

**medidas de control que aseguren una operación bajo condiciones de riesgo aceptable.**

**Lograr el aprendizaje analizando las causas raíces de todo evento no deseado para evitar su repetición. OSSA persigue la excelencia en todo lo que hace y practica el mejoramiento continuo, para estar entre los mejores del sector.**

La internacionalización de la compañía ha supuesto, entre otras muchas cosas, un enriquecimiento en materia de seguridad y salud ocupacional, por la incorporación al sistema de gestión de aquellos aspectos que mejor funcionan en los diferentes países en los que opera la compañía.

En esta línea se han alcanzado mejores índices de siniestralidad, reduciéndose los incidentes y generando un ambiente de trabajo más seguro y saludable.

OSSA cuenta con un Sistema de Gestión en Prevención de Riesgos Laborales, cuya finalidad es proporcionar información proactiva para alinear la toma de decisiones de los mandos directivos, ejecutivos, supervisión y trabajadores, en la gestión de la seguridad y salud en sus ámbitos de actuación.

El aprendizaje, la formación, el desarrollo de destrezas y la mejora continua de las competencias técnicas y conductuales de su personal, son necesarios para realizar un trabajo bien hecho y de forma segura.

OSSA otorga especial importancia a la capacitación y competencia, desarrollando un amplio programa de formación y entrenamiento.

El objetivo de la compañía para los próximos años es la continua reducción de la siniestralidad en sus obras, a través de información, formación, optimización de los equipos de protección y mejora de los procesos, proporcionando así un entorno de trabajo para sus empleados.

## PROYECTO CERO 100

Esta iniciativa es una campaña a nivel global mediante el cual OSSA hace partícipes a todos sus empleados del desempeño y cumplimiento en materia de calidad, medio ambiente y prevención de riesgos laborales. Tiene el objetivo fundamental de lograr cero accidentes y 100% de control y cumplimiento.

### OBJETIVOS ESPECÍFICOS:

- Cero accidentes
- 100% cumplimiento ítems de calidad
- Cero impactos ambientales
- Adquisición de hábitos de comportamiento seguro y responsable
- Desarrollo del trabajo con calidad y seguridad a la primera
- Máximo control de indicadores ambientales

### HERRAMIENTAS:

- Programa “Lideralia”: se trata de una iniciativa a través de la cual se inculca a los líderes la necesidad de transmitir mediante palabras y acciones los mensajes clave de la compañía.
- Campaña “Mirando en profundidad”: se trata de una iniciativa basada en la organización de inspecciones en obra valorando determinados aspectos con el objetivo de identificar oportunidades de mejora y buenos hábitos.





“Todos los proyectos operan bajo el principio de minimización de riesgos para los empleados, lo que ha propiciado un descenso de los índices de siniestralidad en los últimos años”

**LAURA GARCÍA**

**Jefe de Prevención de Riesgos Laborales Europa**

## NUESTRO COMPROMISO CON EL ENTORNO

OSSA, consciente de los impactos, positivos y negativos, que derivan de su actividad en el entorno en el que opera, demuestra su compromiso a través de diferentes actividades relacionadas con la RSC, y concretamente con el medio ambiente y las comunidades locales.

### • Compromiso con la Responsabilidad Social Corporativa

En los más de 60 años que OSSA lleva funcionando se ha consolidado como una compañía solvente y capaz de afrontar todo tipo de proyectos en el ámbito de su actuación. Esto es posible gracias a apostar por una estrategia empresarial, basada en:

**Conocer** que el tipo de trabajos que se realizan son de gran dificultad técnica y que presentan un alto nivel de riesgo para sus trabajadores.

**Considerar que la ejecución** de obras subterráneas más rentable y sostenible es la integración de la calidad, el respeto del medio ambiente con las labores productivas seguras.

**Apostar por la I+D+i** como eje central del desarrollo y expansión en el ámbito nacional e internacional.

**Impulsar la presencia internacional** de la empresa, basada en la capacidad y buen hacer como empresa especializada fundamentado en los anteriores puntos y orientándose hacia los grupos de interés involucrados en los procesos de la compañía: empleados, clientes, proveedores y sociedad.



## ADHESIÓN AL PACTO MUNDIAL

OSSA presentó en 2012 su primer Informe de Progreso como empresa adherida a la iniciativa de Naciones Unidas de Pacto Mundial, compromiso que ha seguido vigente en 2015. Con su adhesión, OSSA se manifiesta una entidad comprometida con la integración en sus estrategias, decisiones y actividades de los diez principios universalmente aceptados en las áreas de derechos humanos, normas laborales, medio ambiente y lucha contra la corrupción.

Cimentado en lo anterior la Dirección de OSSA ha establecido los siguientes compromisos:

**Dedicar una especial atención** a la Seguridad y Salud de sus trabajadores, previniendo los daños y el deterioro de la salud de los mismos.

**Prevenir la contaminación**, reduciendo la generación de residuos, promoviendo el reciclado y reutilización de los recursos empleados, así como operar bajo criterios y métodos que apuesten por la eficiencia energética.

**Involucrar a los proveedores** dentro del proceso productivo participando en todas las fases del mismo de una forma sostenible.

**Potenciar el conocimiento** y competencia de OSSA en el desarrollo de productos tecnológicos en el sector de la construcción, prestando atención a las innovaciones y cambios tecnológicos requeridos por el mercado.

Para ello la Dirección de la compañía establece las siguientes estrategias:

**Potenciar a las personas**, fomentando su participación, siendo sensible a su opinión y colaboración en la mejora de los procesos y sistemas, creando en ellos un amplio sentido de responsabilidad en la realización de sus labores.

**Facilitar su desarrollo personal** y profesional mediante programas de formación permanente, que permitan disponer de un personal con un alto nivel de cualificación y sensibilización sobre la importancia de la Seguridad y Salud de todos los trabajadores, la Calidad, el respeto al Medio Ambiente y al Desarrollo e Innovación.

**Promover en todos los ámbitos**, interno y externo, de la organización el trabajo en equipo y la cooperación fomentando las relaciones de colaboración con los clientes, proveedores y subcontratistas propiciando una mayor comprensión, aceptación y participación de esta política de prevención, calidad, medio ambiente e I+D+i.

**Establecer e implantar** unos sistemas de gestión integral en base a los requisitos de las normas OHSAS 18001:2007, UNE-ISO-9001:2008, ISO 14001:2004 y UNE 166002:2006.

**Velar por la protección** y explotación de los resultados de las actividades de I+D+i, para mantener y mejorar la competitividad y situación en el mercado, y estimular la participación de todas las personas de la organización en la generación de ideas innovadoras como uno de los pilares básicos del proceso de I+D+i.

## • Gestión medioambiental

OSSA, mantiene una política de respeto y protección al medio ambiente que se fundamenta en su firme convencimiento de que hay que preservar el medio físico en el que nos desenvolvemos. Su actividad empresarial se centra en la transformación de la tierra para una mejor utilización de los recursos, y para facilitar y mejorar las condiciones de vida de los seres humanos. Precisamente por ello ha de tener una estrategia muy comprometida con el medio ambiente. Las exigencias sociales y de los gobiernos con los que interactúa le permiten desarrollar un nivel relevante de implicación en todas las materias medioambientales.

El compromiso de la compañía con el medio ambiente queda recogido en su Política ambiental. Tomando en consideración el principio mundialmente extendido de desarrollo sostenible, OSSA persigue no sólo la mejora económica, sino también el beneficio social ecológico e institucional, y para ello, OSSA establece una serie de líneas de actuación:

1. **Cumplimiento de la normativa medioambiental vigente en cada país y adopción de medidas voluntarias implementando la norma ISO 14001.**
2. **Incorporación de las mejores técnicas disponibles dentro de una viabilidad económica.**
3. **Satisfacción del cliente y eficiencia económica buscando el máximo valor del servicio junto con el menor impacto ambiental.**
4. **Inversión en innovación ambiental y mejora continua de los procesos y sistemas de gestión como medio para alcanzar una mayor eficiencia ecológica:**
  - a. **Reduciendo la intensidad en el uso de materias primas y energía.**
  - b. **Reduciendo el daño a la salud humana y medio ambiente.**
  - c. **Fomentando buenas prácticas como reducción, reutilización y reciclado de materiales.**
  - d. **Proporcionando mayor calidad de vida a su entorno.**
5. **Compromiso de colaboración con los empleados, sus familias, comunidades locales y sociedad en general para mejorar su calidad de vida y por tanto el bienestar social.**

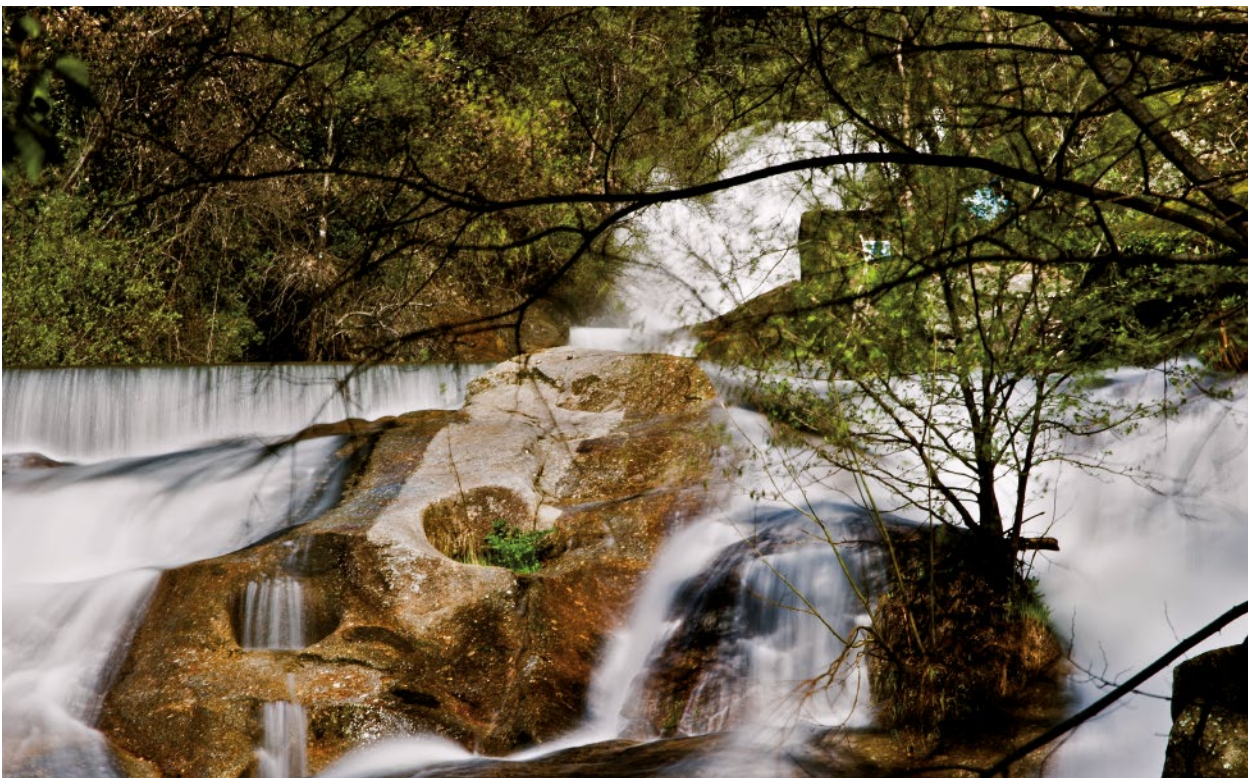


Foto: MiquelGPS4 via Foter.com / CC BY-NC-ND

La compañía ha implementado un Manual de Buenas Prácticas para obras y oficinas, en las que se rige el comportamiento interno de la compañía y sus efectos en materia de consumo de agua, energía, materias primas y gestión de residuos. En este manual quedan recogidas, entre otras, las siguientes actuaciones:

## Cumplimiento normativo

- Cumplimiento de las instrucciones de los encargados y de las instrucciones de trabajadores relacionados con el medio ambiente.
- Formación y sensibilización de los trabajadores en materia de medio ambiente.

## Eficiencia energética

- Consideración de criterios de eficiencia energética en la compra de maquinaria (la reciente compra de variadores de frecuencia ha permitido un ahorro significativo en el sistema de ventilación en la construcción de túneles).
- Seguimiento del consumo energético para la detección de consumos excesivos e innecesarios.
- Conducción adecuada de vehículos y máquinas.
- Correcto mantenimiento de la maquinaria.
- Gestión eficiente de la iluminación a través del aprovechamiento de la luz natural o la sustitución de las bombillas.
- Revisión y mantenimiento de las instalaciones para reducir focos contaminantes o rendimientos bajos.

## Protección de la biodiversidad

- Planificación de accesos para evitar la destrucción innecesaria de zonas vegetales, compactación de suelos, etc.

## Agua

- Aprovechamiento, reciclaje y adecuado tratamiento del agua.
- Medidas de ahorro de agua en oficinas.

## Ruido y emisiones

- Control y minimización del ruido en la maquinaria de las obras.
- Uso de sistemas de pulverización de agua para reducir las emisiones de polvo y partículas generadas por los vehículos y maquinaria.



## Residuos

- Gestión diferenciada de residuos según tipo y volumen.
- Minimización en la generación de residuos a través de un uso responsable de materiales y equipos para la posterior reutilización de ellos.
- Entrega de residuos a gestores autorizados.
- Correcto mantenimiento de materiales en almacén y almacenamiento de combustibles líquidos en obra.
- Limpieza periódica de la obra.
- Reutilización y reciclado de papel.

## DECÁLOGO DE BUENAS PRÁCTICAS AMBIENTALES

1. Reduce, reutiliza y recicla.
2. No consumas energía innecesariamente.
3. Ten en cuenta el ahorro de recursos: agua y luz.
4. Utiliza la cantidad justa de productos y procura no utilizar productos agresivos con el medio ambiente.
5. Evita derrames accidentales en el suelo. No viertas a cauces y/o redes de saneamiento, productos químicos y sustancias peligrosas.
6. Intenta producir el mínimo ruido posible. Recuerda que el ruido también es una forma de contaminación.
7. Asegura el correcto mantenimiento de vehículos y maquinaria.
8. Separa los residuos en contenedores correctamente etiquetados y situados en un punto limpio.
9. Recuerda que los residuos deben ser gestionados por una entidad autorizada.
10. Protege el entorno.



Foto: Piyushgiri Revogari via Foter.com / CC BY-NC-ND

## • Compromiso con las comunidades locales

La expansión internacional de OSSA durante los últimos ejercicios ha provocado una adaptación de sus sistemas de gestión y sus procesos. Uno de los retos asociados a la internacionalización es la relación con las comunidades en lo relativo a la gestión de impactos positivos y negativos vinculados a la actividad de la compañía.

OSSA, consciente de la importancia de la gestión de la relación con las comunidades en las que opera, sobre todo en determinadas regiones como Latinoamérica, está trabajando en la homogeneización de la forma de abordar esta materia a nivel corporativo. Durante el 2015 OSSA ha trabajado en la realización de una Política Global y un Manual de Relación con las Comunidades Locales, a través de los cuales establece los principios que deben orientar el comportamiento de la compañía y todos sus empleados en el desempeño de sus actividades, asegurando el respeto de los derechos e intereses de las comunidades y buscando el beneficio mutuo.

Para facilitar la aplicación de estos principios en todas sus obras, OSSA ha definido un proceso de trabajo común que incluye las siguientes actividades:

**Realización de un diagnóstico** que permita conocer la realidad social, económica, ambiental y cultural del entorno influenciado por la actividad de OSSA. Para ello, se deberá realizar una descripción detallada del proyecto y del entorno, identificar y evaluar los impactos positivos y negativos más significativos y realizar un mapa de grupos de interés.

**Definición de los objetivos** de la gestión de las relaciones con la comunidad, entre los que encontrarán el desarrollo económico y social sostenible de la población del área de influencia y la aceptación social de las actuaciones de OSSA y sus colaboradores, entre otros.

**Identificación de las actuaciones** a acometer, entre las que se incluyen el establecimiento de mecanismos de diálogo y comunicación, el fomento del empleo local y el apoyo a iniciativas locales.

**Planificación de los recursos** necesarios para la realización del resto de actividades.

**Seguimiento de las actuaciones** acometidas (documentación de actuaciones y monitoreo de indicadores clave).



“La relación con las comunidades locales es clave para el éxito de los proyectos, ya que garantiza la buena acogida de los trabajos a realizar y minimiza determinados riesgos que pueden afectar a la consecución de objetivos”

**GONZALO SOUBRIER**  
Country Manager Colombia y Guatemala

Las actuaciones más significativas acometidas por OSSA en las obras son el análisis del entorno (para identificar a los agentes clave y conocer las necesidades y expectativas de las comunidades), el fomento del empleo local (para promover la empleabilidad de las comunidades locales y su desarrollo en términos de riqueza y conocimientos) y el apoyo a iniciativas locales (pueden englobar desde el apoyo a campañas de salud, la mejora de infraestructuras o actividades educativas, hasta el fomento de compras locales).

## Día del trabajador de construcción civil (Perú)

El 25 de Octubre de cada año se celebra en el Perú el Día del Trabajador de Construcción Civil. Por ello, se organizaron para el personal de OSSA y sus subcontratas una serie de actividades recreacionales en el centro de esparcimiento portuario El Cogollo, ubicado en Lima.



SOBRE NUESTRA  
MEMORIA DE  
RESPONSABILIDAD,  
SOBRE NUESTRA MEMORIA  
DE RESPONSABILIDAD **5**  
SOCIAL CORPORATIVA  
SOCIAL  
CORPORATIVA

## ALCANCE

Por cuarto año consecutivo OSSA ha elaborado su Memoria de Responsabilidad Social Corporativa, dando cuenta de sus compromisos y desempeño en la materia desde el 1 de enero de 2015 hasta el 31 de diciembre del mismo año. El alcance de la memoria abarca la actividad de OSSA en los países en los que opera.

## ESTÁNDARES INTERNACIONALES

La presente memoria ha sido elaborada de acuerdo a las siguientes directrices:

- **Guía para la elaboración de memorias de sostenibilidad versión 4 del Global Reporting Initiative.**

En el índice de contenidos y tabla de indicadores GRI de desempeño de la memoria, se indican las páginas y la cobertura de los requisitos, enfoques de gestión e indicadores. En caso de omisión de los indicadores centrales de desempeño, se explica la razón de la omisión. En 2015 OSSA ha decidido elaborar su informe de acuerdo a la opción de conformidad esencial, reportando al menos un indicador de los aspectos considerados relevantes para la compañía.

## ANÁLISIS DE MATERIALIDAD

Para la elaboración de esta memoria se han considerado los resultados del último análisis de materialidad realizado por la compañía en 2016 (previamente a la elaboración de la memoria), con el objetivo de

representar en dicho documento los asuntos de mayor relevancia para la compañía y sus grupos de interés.

Mediante un análisis de diversas fuentes de información, algunas de ellas específicas para el sector de la construcción y la obra civil, se ha identificado una relación de asuntos, cuya relevancia ha sido valorada posteriormente. La valoración de la relevancia se ha llevado a cabo desde dos perspectivas, una interna (relevancia para la compañía, según su impacto en los objetivos de negocio, su capacidad de generar riesgos y oportunidades y el impacto en su marca y reputación) y otra externa (relevancia para los grupos de interés, a partir de diversas entrevistas realizadas a las áreas que lideran la relación con cada uno de ellos). Resultado de esta valoración se han identificado los aspectos que presentan una relevancia crítica y alta para OSSA:

### RELEVANCIA CRÍTICA:

- **Gestión del riesgo.**
- **Seguridad y salud laboral.**
- **Desempeño económico.**

### RELEVANCIA ALTA:

- **Ética y cumplimiento.**
- **Gobierno Corporativo.**
- **Gestión de los clientes.**
- **Tecnología e I+D+i.**

## DATOS DE CONTACTO

Para cualquier consulta relativa al contenido de la presente memoria puede escribir a [info@ossaint.com](mailto:info@ossaint.com), a la atención del Responsable de Calidad, Medio Ambiente, I+D+i y RSC.

ASPECTOS RELEVANTES PARA OSSA	ASPECTOS G4
Gestión del riesgo	Gobierno
Seguridad y salud laboral	Salud y Seguridad en el trabajo
Desempeño económico	Desempeño económico
Ética y cumplimiento	Ética e integridad
Gobierno Corporativo	Gobierno
Gestión de los clientes	Comunidades locales / Indicador(es) propio(s)
Tecnología e I+D+i	Indicador(es) propio(s)

TABLA DE  
TABLA DE INDICADORES GRI **6**  
INDICADORES  
GRI

## Contenidos básicos

INDICADOR	REFERENCIA	
G4-1	Declaración del responsable principal de las decisiones de la organización	Carta del Presidente
G4-3	Nombre de la organización	Obras Subterráneas S.A. (OSSA)
G4-4	Marcas, productos y servicios más importantes	Líneas de negocio
G4-5	Lugar donde se encuentra la sede central de la organización	Aragoneses 2ª, 3ª planta; Polígono Industrial de Alcobendas; 28108 Alcobendas, Madrid
G4-6	Países en los que opera la organización	Internacionalización
G4-7	Naturaleza del régimen de propiedad y su forma jurídica	Estructura de la propiedad
G4-8	Mercados servidos	Internacionalización
G4-9	Tamaño de la organización	Desempeño económico y de negocio, nuestro compromiso con las personas
G4-10	Principales características de la plantilla	Nuestro compromiso con las personas
G4-11	Porcentaje de empleados cubiertos por convenios colectivos	100%
G4-12	Descripción de la cadena de suministro de la organización	Responsabilidad con nuestros grupos de interés
G4-13	Cambios significativos durante el periodo de reporte	En 2015 no se han producido cambios significativos en la organización
G4-14	Cobertura del principio de precaución	Nuestro compromiso con el entorno
G4-15	Cartas, principios u otras iniciativas externas de carácter económico, ambiental y social que la organización suscribe o ha adoptado	Nuestro compromiso con el entorno
G4-16	Asociaciones y organizaciones de promoción nacional o internacional a las que la organización pertenece	Responsabilidad con nuestros grupos de interés
G4-17	Lista de las entidades que figuran en los estados financieros consolidados de la organización	Sobre nuestra Memoria de RSC
G4-18	Proceso de elaboración de la memoria	Sobre nuestra Memoria de RSC
G4-19	Lista de los aspectos materiales identificados durante el proceso de definición del contenido de la memoria	Sobre nuestra Memoria de RSC
G4-20	Cobertura de cada aspecto material dentro de la organización	Los aspectos sobre los que se reporta hacen referencia a las actividades desarrolladas por la entidad y a los posibles impactos directos derivados de ella
G4-21	Límite de cada aspecto material fuera de la organización	Ver G4-20
G4-22	Consecuencias de las reexpresiones de la información de memorias anteriores y sus causas	No se han producido reexpresiones de la información
G4-23	Cambios significativos en el alcance y la cobertura de cada aspecto con respecto a memorias anteriores	No ha habido cambios en el alcance o cobertura de la memoria
G4-24	Lista de los grupos de interés vinculados a la organización	Responsabilidad con nuestros grupos de interés
G4-25	Criterios en los que se basa la elección de los grupos de interés con los que se trabaja	Responsabilidad con nuestros grupos de interés
G4-26	Participación de los grupos de interés	Responsabilidad con nuestros grupos de interés

## Contenidos básicos

INDICADOR	REFERENCIA	
G4-27	Cuestiones y problemas clave surgidas a raíz de la participación de los grupos de interés y evaluación hecha por la organización	Responsabilidad con nuestros grupos de interés
G4-28	Periodo objeto de la memoria	Sobre nuestra Memoria de RSC
G4-29	Fecha de la última memoria	2014
G4-30	Ciclo de presentación de memorias	Anual
G4-31	Punto de contacto para solventar las dudas que puedan surgir sobre el contenido de la memoria	Sobre nuestra Memoria de RSC
G4-32	Opción de conformidad elegida por la organización	Sobre nuestra Memoria de RSC
G4-33	Verificación externa de la memoria	El presente informe no ha sido verificado por un tercero
G4-34	Estructura de gobierno de la organización	Gobierno Corporativo
G4-56	Valores, principios, estándares y normas de la organización	Ética y transparencia

## Indicadores de desempeño económico

INDICADOR	REFERENCIA	
G4-EC4	Ayudas económicas otorgadas por entes del gobierno	En 2015 no se han recibido ayudas significativas de gobiernos

## Indicadores de desempeño medioambiental

INDICADOR	REFERENCIA	
G4-EN29	Valor monetario de las multas significativas y número de sanciones no monetarias por incumplimiento de la legislación y la normativa ambiental	En 2015 OSSA no ha recibido multas significativas ni sanciones por incumplimiento de la normativa ambiental



## Indicadores de prácticas laborales y ética del trabajo

INDICADOR		REFERENCIA
G4-LA4	Plazos mínimos de preaviso de cambios operativos y posible inclusión de estos en los convenios colectivos	El período mínimo de preaviso está indicado en los convenios colectivos
	Porcentaje de los materiales utilizados que son materiales valorizados	No disponible
G4-LA5	Porcentaje de trabajadores que está representado en Comités Formales de Salud y Seguridad conjuntos para Dirección y empleados, establecidos para ayudar a controlar y asesorar sobre programas de salud y seguridad en el trabajo	En el Comité de Dirección de OSSA, el primer punto a tratar es siempre la Seguridad y Salud. Además se mantienen reuniones semestrales con los representantes de los trabajadores
G4-LA8	Asuntos de salud y seguridad cubiertos en acuerdos formales con los sindicatos	Tanto en la Central de OSSA a través de los representantes de los trabajadores, y en diversos países como Chile y Brasil, existen acuerdos específicos con sindicatos para la Seguridad y la Salud
G4-LA9	Promedio de horas de capacitación anuales por empleado, desglosado por sexo y por categoría laboral	Nuestro compromiso con las personas
G4-LA10	Tipo y el alcance de los programas de gestión de habilidades y de formación continua que fomentan la empleabilidad de los trabajadores y les ayudan a gestionar el final de sus carreras profesionales	Nuestro compromiso con las personas
G4-LA11	Porcentaje de empleados que reciben evaluaciones regulares del desempeño y de desarrollo profesional, desglosado por sexo y por categoría profesional	100%
G4-LA12	Composición de los órganos de gobierno y desglose de la plantilla por categoría profesional y sexo, edad, pertenencia a minorías y otros indicadores de diversidad	Nuestro compromiso con las personas
G4-LA13	Relación entre el salario base de los hombres con respecto al de las mujeres, desglosada por categoría profesional y por ubicaciones significativas de actividad	En línea con la OIT, la remuneración para hombres y mujeres es igual para el mismo trabajo realizado

## Indicadores de Derechos Humanos

INDICADOR		REFERENCIA
G4-HR3	Número de casos de discriminación y medidas correctivas adoptadas	En 2015 no se han registrado casos de discriminación en materia de derechos humanos
G4-HR4	Identificación de centros y proveedores significativos en los que la libertad de asociación y el derecho de acogerse a convenios colectivos pueden infringirse o estar amenazados, y medidas adoptadas para defender estos derechos	En 2015 no se han identificado centros ni proveedores significativos en los que la libertad de asociación y el derecho de acogerse a convenios colectivos puedan infringirse o estar amenazados
G4-HR12	Número de reclamaciones sobre derechos humanos que se han presentado, abordado y resuelto mediante mecanismos formales de reclamación	En 2015 no se han registrado reclamaciones sobre derechos humanos

## Indicadores de desempeño en la sociedad

INDICADOR		REFERENCIA
G4-SO1	Porcentaje de centros donde se han implantado programas de desarrollo, evaluaciones de impactos y participación de la comunidad local	Compromiso con las comunidades locales
G4-SO2	Centros de operaciones con efectos negativos significativos, posibles o reales, sobre las comunidades locales, sus impactos y ubicación	En 2015 no se han identificado impactos negativos significativos sobre las comunidades locales
G4-SO3	Número y porcentaje de centros en los que se han evaluado los riesgos relacionados con la corrupción y riesgos significativos detectados	Se han analizado el 100% de las unidades de negocio y no se han identificado riesgos significativos
G4-SO5	Casos confirmados de corrupción y medidas adoptadas	En 2015 no se han identificado casos de corrupción
G4-SO6	Valor de las contribuciones políticas económicas o en especie, por país y destinatario	En 2015 no se han realizado contribuciones políticas
G4-SO7	Número de demandas por competencia desleal, prácticas monopolísticas o contra la libre competencia y resultado de las mismas	En 2015 no se han registrado demandas por competencia desleal, prácticas monopolísticas o contra la libre competencia
G4-SO8	Valor monetario de las multas significativas y número de sanciones no monetarias por incumplimiento de la legislación y la normativa	En 2015 OSSA no ha recibido sanciones ni multas significativas derivadas del incumplimiento de la legislación y normativa
G4-SO11	Número total de reclamaciones sobre impactos sociales que se han presentado, abordado y resuelto mediante mecanismos formales de reclamación	En 2015 no se han registrado reclamaciones sobre impactos sociales

## Indicadores sobre responsabilidad de producto

INDICADOR		REFERENCIA
G4-PR2	Número de incidentes derivados del incumplimiento de la normativa o de los códigos voluntarios relativos a los impactos de los productos y servicios en la salud y la seguridad durante su ciclo de vida, desglosados en función del tipo de resultado de dichos incidentes	En 2015 OSSA no ha identificado incidentes derivados del incumplimiento en esta materia
G4-PR4	Número de incumplimientos de la regulación y de los códigos voluntarios relativos a la información y al etiquetado de los productos y servicios, desglosados en función del tipo de resultado	En 2015 OSSA no ha identificado incumplimientos en esta materia
G4-PR7	Número de casos de incumplimiento de la normativa o los códigos voluntarios relativos a las comunicaciones de mercadotecnia	En el ejercicio 2015 no se han registrado casos de incumplimiento de la normativa o los códigos voluntarios relativos a las comunicaciones de mercadotecnia
G4-PR8	Número de reclamaciones fundamentadas sobre la violación de la privacidad y la fuga de datos de los clientes	En 2015 no se han registrado reclamaciones fundamentadas sobre la violación de la privacidad y la fuga de datos de los clientes
G4-PR9	Valor monetario de las multas significativas por incumplir la normativa o la legislación relativas al suministro y el uso de productos y servicios.	En 2015 OSSA no ha recibido sanciones ni multas significativas derivadas del incumplimiento de la normativa o la legislación relativas al suministro y el uso de productos y servicios









**OSSA, Obras Subterráneas**

Aragoneses 2-A, 3ª planta  
Polígono Industrial de Alcobendas  
28108 Alcobendas (Madrid)  
T. +34 917 823 400 • F. +34 915 624 298  
[www.ossaint.com](http://www.ossaint.com)

**BRASIL**

Avenida Barão De Itapura, 2.294  
5º andar, conj. 59 - Ed. Montpellier  
13073-300 - Campinas - SP - Brasil  
t. +55-19-3212 3053 / 61

**COLOMBIA**

c/ 16 AA sur No. 42-74  
Medellín (Colombia)

**CHILE**

C/Badajoz 130, Piso 6 Of.601  
Las Condes, Santiago de Chile

**GUATEMALA**

5ª AV. 5-55 Zona 14 - Torre IV 8º Nivel  
Edificio Europlaza World Business Center  
01014 - Ciudad Guatemala (Guatemala)

**PERÚ**

Jr. Monterrosa 233. Oficina 405  
Surco. Lima (Perú)

**MEXICO**

Avenida Paseo de la Reforma  
nºExterior 404  
NºInterior 602  
Colonia Juárez Municipio Cuauhtemoc  
Distrito Federal CP: 06600

**COSTA RICA**

Código Postal 50403  
1 Km al sur de la Iglesia Católica  
Edificio Papy Center, Local N°7  
Guayabo, Bagaces, Guanacaste

**OSLO**

St. Olavsgate 21B  
Pb 6688, St. Olavs Plass  
0129 Oslo (Noruega)