



# COMUNICACIÓN SOBRE EL PROGRESO 2016



## Mensaje del director

---

Para GMI Consultores es importante ser una Empresa Socialmente Responsable derivado del compromiso que tenemos por preservar el medio ambiente y la sustentabilidad de las generaciones futuras, así como por el respeto y desarrollo humano de todas las personas que conforman nuestros grupos de interés, respetando siempre los Derechos Humanos Fundamentales y motivando a nuestro grupo de interés para que se unan a esta causa y seamos cada vez más personas comprometidas con nuestra sociedad.

A fin de lograrlo hemos alineado nuestra cultura organizacional, así como las políticas, programas y estrategias encaminados a brindar calidad de vida a nuestros colaboradores, contribuir a salvaguardar el medio ambiente y apoyo a los sectores vulnerables de nuestra sociedad a través de organismos que estén legalmente constituidos para este fin.

Queremos ser una empresa competitiva que se caracterice por mantener un equilibrio en el ámbito social, económico y ambiental que permita crear un valor agregado a la compañía, así como a sus colaboradores, proveedores, accionistas y a la sociedad en general.

Seremos generadores y portadores de una conciencia social para ser una empresa socialmente responsable.

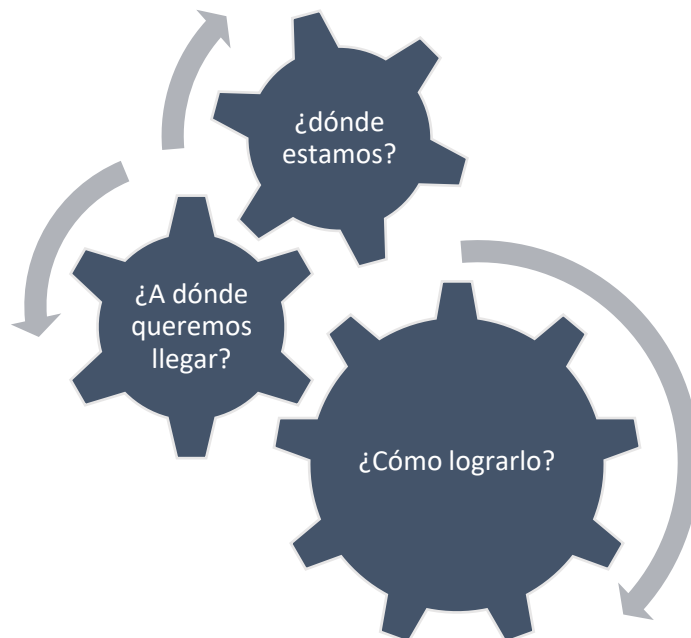
C.P. José Luis Millán Cesin

Director General

## Nosotros

Somos una empresa mexicana de consultoría integral creada en 1989.

Nuestra firma ofrece la ejecución de planes estratégicos como herramienta vital para contribuir al óptimo desarrollo de las empresas; nuestro equipo promueve su formulación mediante tres grandes preguntas:



Con perseverancia y capacidad para vencer aquellos obstáculos que le dificulten llegar a su meta, el ser humano es capaz de hacer lo impensable. En GMI tenemos el deber de trabajar de manera consciente, coherente y regida por valores. Mantenemos el firme compromiso de aportar lo necesario para alcanzar el logro de los objetivos, tanto propios como de nuestros clientes.

## **Misión**

**Desarrollar estrategias que brinden estabilidad financiera**



## **Visión**

**En 2020 seremos una firma certificada en procesos, con capital humano calificado y clientes altamente satisfechos**

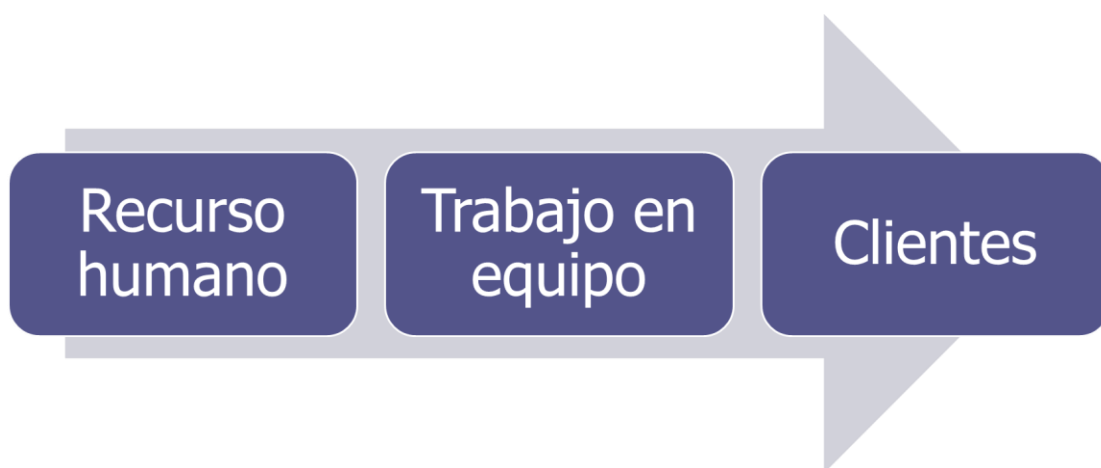


## Valores

- **Responsabilidad:** Actuar y asumir los compromisos, adecuadamente.  
Planear, Preparar y Cumplir
- **Disciplina:** Es la conducta ordenada y apegada a nuestros lineamientos.  
Puntualidad, Cumplir procesos y Perseverancia
- **Compromiso:** Realizar lo pactado con nuestro mejor desempeño.  
Motivación, Orden y Seguridad
- **Confidencialidad:** Proteger los intereses de la organización y de nuestros clientes.  
Formalizarla, Discreción y Salvaguardar la información
- **Innovación:** Es una actitud creativa dinámica y vanguardista  
Capacitación, Investigación y Mejora continua



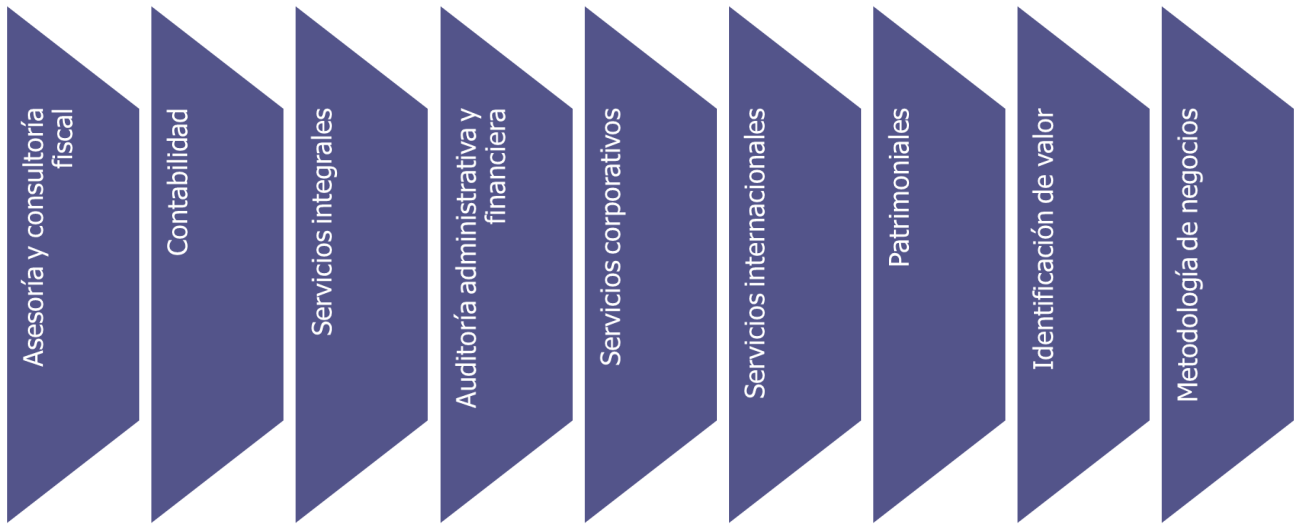
## Nuestras fortalezas



## Grupos de interés



## Descripción de servicios





# PRINCIPIOS DEL PACTO MUNDIAL

## Derechos humanos

---

Principio 1 : Las empresas deben apoyar y respetar la protección de los derechos humanos fundamentales, reconocidos internacionalmente dentro de su ámbito de influencia.

Principio 2 : las empresas deben asegurarse de que sus empresas no son cómplices en la vulneración de los Derechos Humanos.

En GMI nos dirigimos con valores para obtener los resultados deseados, buscando siempre una mejora y crecimiento humanitario de nuestros colaboradores.

Apoyando, respetando y contribuyendo a la protección de los derechos humanos fundamentales, dentro de nuestro ámbito laboral y personal nos aseguramos de no ser partícipes del quebrantamiento de estos, hemos tomado y aplicado medidas como:

- Guiarnos bajo un Código de Ética y de Conducta, en él se establecen los valores, actitudes, derechos humanos, obligaciones de carácter ético que como organización buscamos brindar para el crecimiento personal y profesional de nuestros colaboradores, así ante diversas situaciones actuarán de la mejor manera y el desempeño de nuestras funciones entre colaboradores y grupos de interés sea el correcto.
- Garantizar un ambiente laboral agradable y seguro, con las instalaciones adecuadas para la realización de nuestras funciones, también se implementan políticas para que atiendan temas de equidad de género e igualdad de oportunidades laborales.

### Capacitación

- Con la finalidad de apoyar el desarrollo profesional de nuestros colaboradores anualmente se hace un plan de capacitación técnica, cada mes el departamento de Investigación y Capacitación imparte un curso de actualización en materia contable.

 <b>GMI</b> Consultores			<b>Plan anual de capacitación técnica 2016</b>
NOMBRE DEL CURSO	FECHA	PONENTE	
Miscelánea Fiscal 2016	23-ene-16		
Declaración Anual Personas Morales	20-feb-16		
Declaración Anual Personas Físicas	19-mar-16		
Reparto anual de PTU	07-may-16		
Tratamiento contable y fiscal de las fluctuaciones cambiarias	25-jun-16		
Procedimiento para atender actos de fiscalización	23-jul-16		
El Salario, tratamiento integral para el IMSS	20-ago-16		
El ISR a dividendos provenientes de CUFIN	24-sep-16		
NIF, contabilidad financiera y su enfoque fiscal	22-oct-16		
Enajenación de acciones	26-nov-16		

Aunado a este Plan de Capacitación Técnica, se destina un presupuesto para que los colaboradores tomen capacitación externa que sea de su interés, posterior a esto, el o la colaboradora comparte lo que aprendió en el curso preparando una ponencia para los demás colaboradores.

### Inducción

Cuando ingresa un nuevo colaborador a la organización, se le imparte un programa de inducción que se divide entre el departamento de Recursos Humanos y el gerente de área.

Este programa consta de 3 días, el primer día le corresponde a Recursos Humanos, de quien recibirá información general como historia, valores, misión, visión, organigramas, área de trabajo, políticas, procedimientos, código de ética, reglamento interior de trabajo, recorrido por las instalaciones y se presenta a todos los demás colaboradores.

Los dos siguientes días, le corresponden al gerente de área. En estos días el nuevo colaborador recibe información específica de su puesto, funciones, inducción general de área, formatos internos que deberá conocer para el correcto desempeño de sus tareas.

Con el objetivo de ser una organización competitiva y una fuente de empleo, buscamos generar seguridad y calidad de vida a nuestros colaboradores a través de un tabulador de sueldos.

Un objetivo más que tenemos en GMI es fomentar el deporte en nuestros colaboradores, cada miércoles se imparte una clase de kick boxing en las



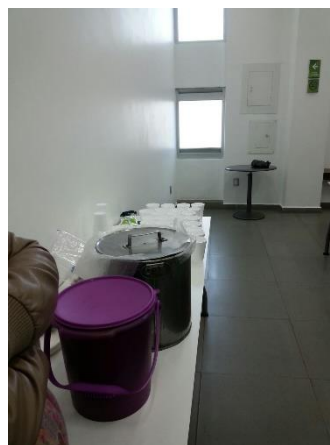
instalaciones de la organización, motivándolos a llevar un estilo de vida más saludable.

## **Actividades programadas**

Para GMI es sumamente importante las actividades entre los colaboradores, con la finalidad de crear empatía entre ellos, convivencia y fortalecer el trabajo en equipo, sin dejar a un lado a la familia.

### **Enero- febrero**

En estos meses se festeja el día de reyes y el día de la Candelaria, compartiendo alimentos típicos de estas fechas para preservar nuestras tradiciones.



### **Día del niño**

Se organizó una clase de Kick Boxing para padre e hijos, buscando convivencia familiar y fomentar también el deporte entre los niños.



## Día de convivencia GMI

Este año tuvimos una convivencia para todos los colaboradores GMI, pasando un día en un parque de diversiones.



Este año también nos unimos a dos causas, la primera fue unirnos al apoyo a la Fundación Down de Puebla A.C, junto con nuestros colaboradores se donó para llegar a la meta que se tenía planeada.



También nos unimos a la campaña '1 Kg. De grapas por una silla de ruedas' de la Fundación Ayo Rebeca London A.C., invitando a nuestros colaboradores a participar e inscribiendo a un familiar o conocido como beneficiario de esta campaña.



Buenas tardes colaboradores GMI,



Los invitamos a participar en Programa de Apoyo al Sector de la Discapacidad uniéndonos a la campaña de la Fundación Ayo Rebeca London A.C.

**" 1kg de Grapas Usadas por 1 Silla de Ruedas"**

Por cada kilo que GMI entregue se donará una silla de ruedas.  
En su área habrá un contenedor donde pueden depositar las grapas usadas.

Si alguno de ustedes tiene algún familiar o conocido que necesite de este apoyo por favor pasen a RH a proporcionar los datos de la persona para poder inscribirlo a la campaña.



¡Gracias por su apoyo!



---

Principio 3 : Las empresas deben apoyar la libertad de afiliación y el reconocimiento efectivo del derecho de negociación colectiva;

Principio 4 : las empresas deben apoyar la eliminación de toda forma de trabajo forzoso o realizado bajo coacción;

Principio 5 : las empresas deben apoyar la erradicación del trabajo infantil;

Principio 6 : las empresas deben apoyar la abolición de las prácticas de discriminación en el empleo y la ocupación

En GMI Consultores no hacemos ninguna distinción entre nuestros colaboradores y los candidatos que quieren ingresar a nuestra organización. Buscamos que la compensación que otorgamos a nuestros colaboradores sea equitativa, competitiva.

No hacemos bajo ningún motivo el uso de trabajo obligatorio o forzoso como medio para obtener algún beneficio.

La edad mínima de contratación son los 18 años, no contratamos a menos de edad y abolimos el trabajo infantil.

Contamos con una Política de Compras y Proveedores en donde se hace hincapié que los proveedores de GMI deberán tener un comportamiento ético y legal intachable particularmente en materia laboral y de medio ambiente, rechazamos aquella practica que sea participe de violencia verbal, física, trabajo infantil o aquella que viole los Derechos Humanos Fundamentales.

En nuestra Política de Reclutamiento y Selección garantizamos la igualdad de oportunidades, evitando cualquier tipo de discriminación o preferencia con: raza, edad, género, preferencia sexual, ideología o institución educativa, durante el proceso de reclutamiento y selección, contratación y desarrollo del personal.

En el proceso de promoción se da preferencia a los colaboradores con mayor experiencia dentro de la empresa para cubrir el puesto que tenemos vacante siempre y cuando cumplan con los conocimientos necesarios.

Los candidatos externos se obtendrán de fuentes externas como universidades (Convenio de prestación de Servicio Social y Prácticas Profesionales BUAP), publicaciones en bolsas de trabajo electrónicas, contacto directo, familiares y recomendados de los trabajadores actuales, etc.

Para la contratación se garantizan condiciones laborales dignas y adecuadas para que pueden desempeñar sus funciones lo mejor posible.

El personal contratado deberá ser mayor de edad forzosamente, en ningún momento se tendrá trabajo infantil, ni trabajo forzoso u obligado.

Cuando se selecciona y contrata a los nuevos colaboradores se les imparte una inducción donde se les dará información general de la empresa como misión, visión, valores, políticas, procedimientos e información específica del puesto que cubrirá con la capacitación oportuna para el desempeño de sus tareas.

En GMI tenemos el pleno respeto y compromiso de respetar los Derechos Humanos y se incentiva a que nuestros grupos de interés también se conduzcan bajo estos, en beneficio de la inclusión social.





---

Principio 7 : Las empresas deberán mantener un enfoque preventivo que favorezca el medio ambiente;

Principio 8 : las empresas deben fomentar las iniciativas que promuevan una mayor responsabilidad ambiental; y

Principio 9 : las empresas deben favorecer el desarrollo y la difusión de las tecnologías respetuosas con el medio ambiente.

En GMI Consultores estamos preocupados y reconocemos la importancia del cuidado que debemos dar a nuestro medio ambiente. Es por eso que implementamos medidas para la preservación del entorno:

- Reciclaje de papel y cartón
- Reciclaje de aluminio
- Reciclaje de PET y plástico
- Reciclaje de basura electrónica
- Compra de productos biodegradables
- Uso de sanitarios ecológicos
- Re utilización de hojas para formatos internos
- Correos informativos sobre la importancia del reciclaje
- Actividades en el mes del reciclaje

Los objetivos más grandes que tenemos son:

- Crear conciencia sobre el consumo de energía eléctrica
- Transmitir la importancia de reciclar
- Sensibilizar a nuestros colaboradores la importancia del cuidado del medio ambiente

Fomentando la importancia de reciclar y la toma de conciencia del cuidado del medio ambiente hemos tomado medidas como:

- Colocar contenedores de reciclaje de papel y cartón, plásticos y PET y aluminio
- Reducción de uso de botellas de plástico, invitando a los colaboradores a llevar un cilindro para agua.
- Reutilización de hojas recicladas
- Sanitarios ecológicos





El material más utilizado en nuestra organización es el papel, es por eso que la empresa ha tomado acciones en pueda apoyar en el ahorro de este insumo.

Hemos optado por usar papel ecológico con las siguientes especificaciones:

- Contiene un mínimo de 50 % de material reciclado o de fibras naturales no derivadas de la madera o materias primas provenientes de plantaciones forestales.
- Tiene un proceso de blanqueamiento libre de cloro elemental.
- Su empaque es 100% reciclable.



---

Principio 10 : Las empresas deben trabajar contra la corrupción en todas sus formas, incluidas la extorsión y el soborno

GMI Consultores cuenta con un Código de Ética y de Conducta que tiene como objetivo ser la base en la forma de actuar de nuestros colaboradores, promoviendo la conducta ética y profesional con la finalidad de preservar la integridad de la empresa y los intereses de nuestros clientes.

En nuestra Política de Compras y Proveedores se establece que la persona encargada de interactuar con algunos de los proveedores para adquisición de productos o servicios no podrá incurrir en favoritismo de ninguna índole.

Así como también no podrán participar en ninguna actividad o decisión que involucre un conflicto de interés.

Cualquier colaborador deberá de abstenerse de recibir o aceptar obsequios o incentivos ventajosos que comprometa la objetividad en las negociaciones de GMI con algún proveedor.

El proceso de compra deberá siempre garantizar que se realiza con transparencia en la gestión de la misma, también se debe garantizar la igualdad de oportunidades para que se oferten los servicios o productos que GMI en un momento dado solicite.

Se debe respetar la práctica de escuchar en forma sistemática y profesional a los proveedores, con el propósito de atender sus preocupaciones, sugerencias y reclamos que permita mejorar continuamente la relación con ellos.

Como parte de nuestros mecanismos de denuncia ante actos de corrupción, contamos con un buzón de sugerencias que cada mes abre el departamento de recursos humanos junto con un gerente de área, se lee cada inquietud y se le da seguimiento con el objetivo de combatir alguna posible violación al reglamento interior de trabajo, políticas o algún Derecho Humano.

## MEDIDAS DE RESULTADO

### Derechos humanos

Nos guiamos bajo un Código de Ética y Conducta para integrar nuestra misión, visión, valores, igualdad laboral y no discriminación.

Con el objetivo de reconocer el desempeño de nuestros colaboradores bimestralmente se organiza un pequeño convivio, en el cual también se festeja a los cumpleaños y se entregan reconocimientos a los "Contadores del bimestre".

Se implementará un "Buzón de Comentarios ", que tendrá como objetivo recibir denuncias, opiniones de parte de los colaboradores de manera confidencial. Este buzón será revisado mensualmente por Recursos Humanos y un Gerente de área.

Se respetan los días inhábiles señalados por la ley federal y local.

Implementamos políticas de asistencia, permiso y vacaciones.

### Laboral

Contamos con un tabulador de sueldo que están en el nivel medio-Alta del sector de consultoras contables.

Se asignan bonos de desempeño, cuando alguno de los colaboradores prepara un tema de capacitación técnica y mediante una ponencia lo expone ante los demás miembros de la organización.

La capacitación de nuestros colaboradores es muy importante para la organización, es por eso que brindamos y contamos con un presupuesto anual para capacitación externa e internamente cada mes hay un curso para que los colaboradores estén actualizados en temas contables.

No solo preocupados por temas contables, también buscamos que los colaboradores estén preparados ante situaciones de la vida cotidiana, es por eso que anualmente se imparten cursos de primeros auxilios, así como simulacros ante sismos.

### Medio ambiente

Con el objetivo de que sea menor el impacto hacia nuestro medio ambiente, decidimos y optamos por que la información que se maneja en la organización se haga llegar de manera electrónica.

También se optó por el uso de productos biodegradables y uso de papel ecológico.

Se aprovecha la luz solar para ahorrar consumo de energía eléctrica.

Llevamos a cabo campañas informativas sobre la importancia del reciclaje y cuidado a nuestro medio ambiente, así como campañas de salud visual, consultas ginecológicas para las colaboradoras y familiares directos (mujeres) de los colaboradores.

## **Anti corrupción**

Lineamientos para combatir la corrupción:

- Nos apegamos a normas generales y de grupo de interés establecidas en nuestro Código de Ética y de Conducta para el correcto desempeño de nuestras funciones.
- No permitimos ni damos empleo a menos de edad en términos de legislación laboral.
- No discriminar a ninguna persona por motivo de raza, religión, preferencia sexual, clase social, embarazo, discapacidad, opinión política, estado civil, enfermedad y/o nacionalidad
- No utilizaremos el nombre de GMI ni empresas filiales para beneficio personal
- No involucraremos a GMI ni a sus empresas filiales en temas relativos a partidos políticos ni de religión
- No aceptamos ni ofrecemos favores personales o financieros a fin de obtener o conseguir un negocio u otra ventaja de parte de un tercero. No se acepta ninguna forma de soborno ni corrupción
- El trato a los clientes es equitativo y honesto apegándonos siempre a nuestra misión GMI
- Mantenemos en confidencialidad todo tipo de información y documentación proporcionada por el cliente y nos apegamos a la LFPDPPP.

