

2015 (158)

JCI Jeune Chambre Economique Française
Le Mouvement des Jeunes Citoyens Entrepreneurs

L'AVENIR

LA JEUNESSE
RÉVÈLE
SES TALENTS

DOSSIER SPÉCIAL

ÉCONOMIES DU FUTUR

Talents d'aujourd'hui, économie de demain

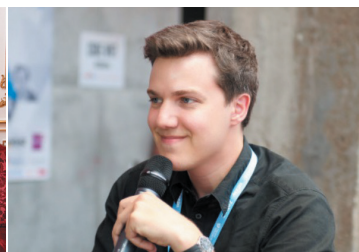


Photo couverture : JCE Beziers Piémont Littoral



Credit Photo : Gerhard Linnekogel / EyeSee

La Macif est à vos côtés, pour créer, développer, pérenniser votre entreprise

Nos chargés de clientèle sont à votre écoute pour vous accompagner tout au long du cycle de vie de votre entreprise.

Que ce soit en Points d'accueil, auprès des Espaces entreprises ou lors d'une visite chez vous, ils étudieront avec vous l'ensemble de vos besoins pour vous apporter une réponse globale et adaptée.

Vous souhaitez en savoir plus ?

Rendez-vous en Points d'accueil ou sur www.macif.fr/contact_professionnel

MUTUELLE ASSURANCE DES COMMERÇANTS ET INDUSTRIELS DE FRANCE ET DES CADRES ET SALARIÉS DE L'INDUSTRIE ET DU COMMERCE. Société d'assurance mutuelle à cotisations variables. Entreprise régie par le Code des assurances. Siège social : 2 et 4, rue Pied de Fond 79000 Niort.





Un Homme... un seul Homme peut changer le monde

Aujourd'hui, un déclic : et si c'était... VOUS ?

C'est exactement le défi que les membres Jeune Chambre relèvent chaque jour : écouter ce déclic, sortir du cadre et donner vie à des initiatives novatrices !

En tant que membres Jeune Chambre, nous faisons le choix exigeant d'œuvrer pour **une paix universelle et durable** dans ce monde qui nous invite à plus d'humanité pour prendre de l'altitude et agir « juste ».

Nous sommes convaincus que cette société, ce monde en paix, il ne tient qu'à nous de le construire.

Depuis plus de 63 ans, la Jeune Chambre Économique Française apporte ce souffle, cette énergie avec l'ambition de révéler les talents capables de construire ce monde de DEMAIN !

En 2015, nous avons œuvré ensemble, membres Jeune Chambre et partenaires, au service de nos idéaux.

Collectivement, avec confiance, exigence et passion, nous avons permis à la Jeune Chambre Économique Française de se révéler !

RÉVÉLER SON AMBITION

Notre monde évolue et a besoin d'un mouvement comme le nôtre qui ose bouger les lignes !

La Jeune Chambre se réinvente et a le **COURAGE** de ses ambitions : un projet associatif déterminé, la révision de nos textes enclenchée, un siège fort, rénové, redimensionné et le positionnement de notre mouvement au service d'un monde en paix.

Conscients de la nécessité de revisiter notre modèle économique, nous avons choisi de déclencher l'impact autour de **l'économie circulaire** et d'ouvrir une réflexion sur **les économies du futur**. Ce sont plus de 150 actions qui ont été menées autour de ces thématiques en 2 ans.

RÉVÉLER SES TALENTS

La Jeune Chambre Économique Française s'appuie sur des valeurs puissantes qui permettent aux membres de notre organisation de s'exprimer de mille et une manières - en exerçant leurs activités avec enthousiasme, compétence et détermination pour un mieux-être de notre société.

Il s'agit donc d'identifier l'étincelle de chacun et lui permettre de la développer. Voilà l'objectif auquel la Jeune Chambre répond en créant un nouveau parcours de formation enrichi de modules additionnels et d'interventions extérieures. À noter, le **campus des talents**, qui a fait résonner la voix de la jeunesse en 2015 !

RÉVÉLER SA JEUNESSE

Avoir confiance en l'avenir et en cette jeunesse active.

Tant de chantiers restent à ouvrir ou à consolider pour répondre pleinement à l'adage si bien exprimé par Gandhi « Soyez le changement que vous voulez voir dans le monde ».

Alors place à la jeunesse qui bouge, à celle qui s'engage - et place à l'action, car nous sommes convaincus que DEMAIN se crée dès aujourd'hui !

Révéler son ambition, ses talents et sa jeunesse, ... la Jeune Chambre Économique Française ne s'arrête pas là. Elle dépasse les frontières ; en témoigne le thème national sur l'Économie Circulaire qui a été **reconnu meilleur programme européen**.

École d'expérimentation, de leadership, révélatrice de talents et génératrice de changements positifs, telle est ma vision de la Jeune Chambre Internationale, une vision partagée par une équipe engagée, complémentaire et pleine d'énergie !

L'engagement d'un seul homme peut changer le monde... Et si c'était VOUS ?

■ sommaire

- 05 **Brèves d'avenir**
- 11 **Incontournables en 2015**
- 13 **Projet Associatif**
- 14 **100 ans d'actions JCI**
- 16 **Tour de France**
- 17 **Stratégie internationale**
- 18 **C2EI**
- 20 **Observatoire et CESER**
- 21 **Dossier spécial « Economies du futur »**
- 22 **ParlemEntreprise**
- 24 **Écolab**
- 25 **Économie circulaire**
- 29 **L'engagement : une révélation !**
- 30 **Le bénévolat**
- 32 **Campus des talents 2015**
- 33 **Talents d'aujourd'hui**
- 36 **Questions-réponses**
- 37 **Osez être remarquable**
- 38 **Vie du réseau**
- 39 **International**
- 41 **Des partenaires s'engagent**



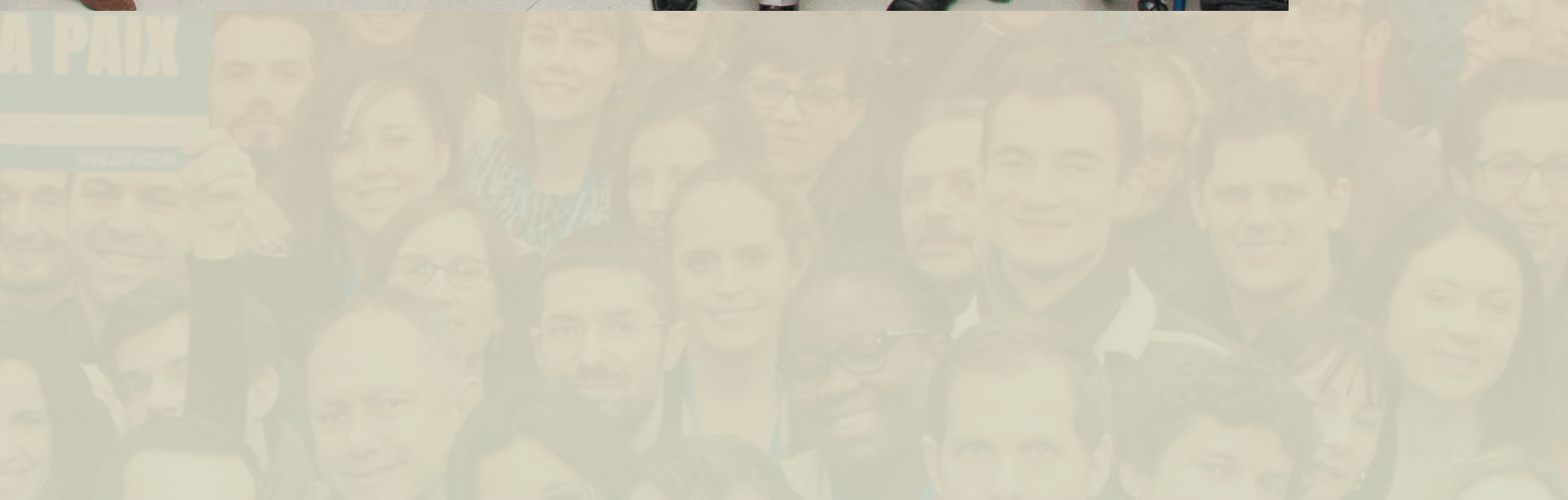
BRÈVES

AVENIR

pour apporter des
changements positifs

The leading global network
of young active citizens
that empowers young people
to create positive change

www.jcef.fr
Jeune Chambre Economique Française
Association loi 1901 reconnue d'utilité publique
Membre de la coalition Young European Leaders (YEL)





Le nouveau siège DE LA JCEF EST NÉ

UN LIEU RESSOURCES À L'IMAGE D'UN MOUVEMENT NATIONAL,
JEUNE, ACTIF QUI SE BOUGE !

Après étude, consigne des archives et plus de 3 mois de travaux au cœur de la capitale, le siège de la JCEF, véritable sanctuaire de plus de 50 ans d'existence fait enfin peau neuve.

Le 9/11 rue Alasseur dispose désormais d'un réel espace fonctionnel et opérationnel pour l'équipe de collaborateurs, les partenaires et tous les membres du réseau.

Les collaborateurs dirigés par Grégory FOURNIER, disposent dorénavant d'un espace moderne et modulable pour servir au mieux la Jeune Chambre Économique Française et recevoir à leur juste valeur les partenaires du mouvement.

Les travaux réalisés durant la période estivale ont permis d'organiser début novembre 2015 une inauguration. Durant cette soirée autour de Céline BLÉHER, présidente nationale 2015, on pouvait y rencontrer notamment des élus, des partenaires, des membres, des past-présidents nationaux dont Olivier GISCARD-D'ESTAING - ancien président national de la JCEF et vice-président mondial JCI.



La JCEF récompensée au niveau européen !

UNE HISTOIRE DE RÉCOMPENSE ET DE COLLABORATION

LA JCEF RÉCOMPENSÉE AU NIVEAU EUROPÉEN

LE THÈME NATIONAL, L'ÉCONOMIE CIRCULAIRE, INITIÉ PAR LA JCEF EN 2014 ET POURSUIVI EN 2015, S'EST DISTINGUÉ LORS LA CONFÉRENCE DE ZONE JCI EN TURQUIE, DANS LA CATÉGORIE : « MEILLEUR PROGRAMME NATIONAL ».

Tendre vers un « nouveau modèle de développement économique et de croissance, par la création de produits, de services, de modèles d'affaires et de politiques publiques innovants », était l'objectif donné par Jocelyn LAURET, alors président de la JCEF en 2014.

Les membres ont alors relevé ce challenge avec motivation et dynamisme, en conduisant de nombreuses actions allant de conférences en débats, en forums et ateliers... De la gestion des déchets à l'aménagement du territoire, ou encore, à la responsabilisation des entreprises, une large communication a été faite sur le territoire national, sensibilisant le plus grand nombre.

Parce que l'économie circulaire est un thème national, aux enjeux internationaux, l'œuvre de la JCEF a été reconnue par la Junior Chamber International (JCI).





JUSTE ENTREPRENEUR : *lauréat de l'action académie 2015 !*

L'ACTION ACADEMIE, CONCOURS INTERNE INITIÉ EN 2014, CONSTITUE UN DÉFI PERSONNEL AINSI QU'UNE RECONNAISSANCE COLLECTIVE.

Le responsable du projet est invité à venir présenter de manière concise son action et répondre aux questions d'un grand jury. Le projet fait alors l'objet en direct d'un vote électronique en plénière. L'action académie permet ainsi de valoriser les leaders des projets ainsi que des actions.

Pour cette édition 2015, tenue lors de la convention nationale 2015 à Cannes, 5 actions ont été sélectionnées.

« Juste Entrepreneur » s'est imposé par le vote des membres comme lauréat de l'action académie 2015. Partant du constat que l'image du chef d'entreprise était erronée, ce projet à vocation économique consiste à valoriser la véritable vie d'un entrepreneur autour d'outils de communication décalés. Soutenu localement entre autres par la CGPME et le MEDEF de la Loire-Atlantique, les membres de la commission étudient actuellement sa transmission.

FÉDÉRATION LIMOUSIN

elle a tout d'une grande !

AVANT DE REJOINDRE LA NOUVELLE GRANDE RÉGION (AQUITAINE, LIMOUSIN POITOU-CHARENTES), LA FÉDÉRATION DES JEUNES CHAMBRES ÉCONOMIQUES DE LIMOUSIN, A MARQUÉ PAR SON ENTHOUSIASME ET SA VOLONTÉ DE PROPOSER DES ACTIONS BÉNÉFIQUES POUR LA CITÉ.

Le 1^{er} octobre 2015, la Jeune Chambre Economique de Limoges (unique composante de la fédération) a initié une soirée d'échanges

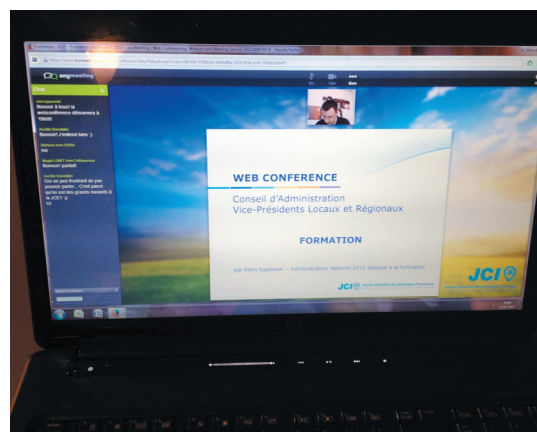
autour de l'axe « Pourquoi entreprendre en Haute Vienne avant 40 ans ? ». Devant plus d'une trentaine de participants et afin de rendre compte du potentiel de la région, 3 entrepreneurs locaux ont exposé les raisons de leur implantation sur le territoire : Fabien RAIMBUALT (PDG de Cyberdroïd), Manuel COSTES (Wornet) et Thierry DUFOURCQ (Reviplast). Une soirée réussie qui n'aura pas manqué d'interpeller les acteurs du développement économique local.



UNE 4^{ÈME} RENCONTRE NATIONALE, *100% à distance et interactive !*

UNE NOUVELLE RENCONTRE NATIONALE D'UN GENRE PARTICULIER S'EST AJOUTÉE À LA PROGRAMMATION 2015 DES ÉVÉNEMENTS NATIONAUX DE LA JEUNE CHAMBRE ÉCONOMIQUE FRANÇAISE !

Dans le respect de sa mission de donner aux jeunes des opportunités de développement, le conseil d'administration 2015 a souhaité dispenser aux membres des ateliers - webconférences - en complément des formations déjà initiées dans chaque région de France à l'intégralité des membres disposant d'un mandat local ou régional. Organisé courant janvier et février 2015, les élus ont ainsi pu encore mieux appréhender leurs rôles et missions pour l'année à venir et disposer d'un temps d'échanges privilégiés. Pour cette première édition, près de 370 membres de tout le réseau français ont pu bénéficier de 36 ateliers animés autour de 6 thématiques différentes.



JCE ST-OMER

LES *cartes sonores* BIENTÔT CHEZ VOUS ?

L'HISTOIRE COMMENCE AUTOUR D'UN VERRE ! UN RESTAURATEUR LILLOIS ET CAROLE LOBRY, MEMBRE DE LA JCE DE ST-OMER ET SA RÉGION, ONT EU ENVIE D'AMÉLIORER L'ACCUEIL DES DÉFICIENTS VISUELS DANS LES RESTAURANTS DE LA VILLE. LA SOLUTION SEMBLAIT SIMPLE...

Pourquoi ne pas remplacer la carte papier par une carte sonore, grâce à laquelle le client déficient visuel pourrait comme tout autre client consulter le menu ?

L'enthousiasme des membres de la Maison des Aveugles a conduit les membres de cette JCE à mener l'action sur le territoire de St-Omer.

Après avoir testé plusieurs outils, un dictaphone Philips a été retenu en raison de ses touches en relief, et donc facile d'usage.

Grâce à des partenaires, tels que la ville de St-Omer et la MACIF, les 18 premiers restaurants de l'audomarois ont été équipés au mois d'octobre. Ainsi, la carte sonore donne aux clients le plaisir de se rendre au restaurant en toute autonomie. Du côté des restaurateurs, la simplicité des cartes sonores a su convaincre. Des restaurateurs d'autres villes ont contacté la JCE St-Omer et demandé à s'équiper. D'autres villes verront le développement de l'action, dans les Hauts-de-France, et même au-delà des frontières (Belgique et Italie ont déjà montré leur intérêt).

Rendre accessible, c'est casser le handicap !

Émilie DUCOURANT, Directrice de commission

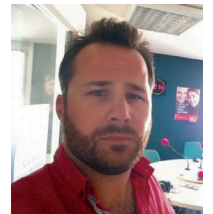


Hélène HAU, directrice de commission 2016 (à gauche) et Emilie DUCOURANT, directrice de commission 2015 (à droite).

JCE TOURS

UN TOUR DU MONDE DE

la citoyenneté active... WWAC



Empruntant à une célèbre marque de prêt-à-porter l'originalité de son concept de « meilleur job du monde » en le « testeur de maillot de bain en Californie », la JCE de Tours a mis en place un concours aux enjeux prometteurs sous le nom de « WorldWide Active Citizen ».

Elle offrira l'opportunité à deux jeunes citoyens actifs, de parcourir le Monde pendant 10 mois, d'en apprécier ses richesses, notamment en découvrant des actions menées par les JCE des 4 coins de la planète...

Agés de 18 à 40 ans, deux jeunes (homme et femme) reconnus comme impliqués bénévolement, seront retenus après examen de leur candidature par un jury composé de membres de la Junior Chamber International et de partenaires. Le choix du jury prendra en compte les valeurs portées par les candidats, leurs motivations à promouvoir le

patrimoine tourangeau, leur responsabilité sociale, et leur esprit d'entreprendre.

Les deux lauréats retenus seront accueillis, logés et nourris, pour des courts séjours, par les membres des JCE des différents pays dont les candidatures ont été sélectionnées par le jury en fin d'année 2015. 60 étapes au programme, pour rappeler les 60 ans de la JCE de Tours qui se fêteront en 2016 ! Fondée sur des notions de partage, d'échanges et de promotion de l'engagement citoyen, cette action, de l'entité associative tourangelle, parrainée par Patrick Poivre d'Arvor, donnera un panorama du patrimoine mondial, et aussi de la citoyenneté active universelle !

Stéphane GRANDJEAN
Directeur de commission

Plus d'infos : www.wwac.fr



JCE AGEN

Parole d'entreprises

LA JCE D'AGEN S'INVITE DANS LE DÉBAT DE LA RÉFORME TERRITORIALE

AU CŒUR DES DÉBATS SUR LA RÉFORME TERRITORIALE, LA JCE D'AGEN A SOUHAITÉ RÉAGIR AU TRAVERS D'UNE ACTION INTERRÉGIONALE, À L'ÉCHELLE DU GRAND SUD-OUEST, SOUS LA THÉMATIQUE : « PAROLE D'ENTREPRISES, ORGANISATION TERRITORIALE ET DÉVELOPPEMENT ÉCONOMIQUE ».

Motivée par l'idée de contribuer activement au développement local, la JCE d'Agen, en collaboration avec les JCE du Grand Sud-Ouest, a rédigé un « Livre Blanc » concernant la future région.

L'objectif de ce « livre blanc » était de mettre en exergue la vision et les besoins identifiés par les entreprises afin d'apporter aux politiques des éléments constructifs pour le monde économique.

Les entreprises ont relevé trois principales difficultés dans leur collaboration avec les collectivités territoriales et les institutions consulaires :

1. Le manque de temps/moyens nécessaires pour rencontrer les collectivités et institutions, qui peuvent alors sembler éloignées de leurs besoins et préoccupations ;
2. La complexité de lecture de l'organisation territoriale et de compréhension du « qui fait quoi ? », liée à la multitude d'interlocuteurs pour un même besoin ;
3. Malgré une offre de services existante, les difficultés pour les collectivités et institutions à communiquer et faire connaître leurs actions qui sont souvent en doublon avec d'autres institutions.



Pour répondre aux besoins des entreprises et construire un service public adapté, la JCE Agen a fait trois propositions :

1. Supprimer la clause générale de compétence pour l'économie ;
2. Co-construire un service public ;
3. Créer une « Maison de l'entreprise ».

Ces conclusions ont été remises aux élus et collectivités locales par l'ensemble des JCE partenaires, ainsi qu'au Secrétaire d'État au Commerce Extérieur, Matthias Fekl, qui a salué cette initiative.

Benjamin LALEUF, Directeur de Commission



INSCRIPTION
EN LIGNE



PRÉVENTE
WEB



ACCREDITATION
STAFF



VENTE
SUR PLACE



CONTRÔLE
D'ACCÈS



FORMULAIRE
PERSONNALISÉ

BILLETTERIE ET INSCRIPTION POUR TOUS VOS ÉVÉNEMENTS !

w@o@event

1 solution de billetterie - 176 500 événements

JCE REIMS

2SUCCESS**LE MENTORAT POUR LES JEUNES DIPLÔMÉS**

INITIÉE EN 2014 PAR LA JCE DE REIMS, L'ACTION 2SUCCESS EST AUJOURD'HUI TRANSMISE À LA CCI DE REIMS-EPERNAY QUI VOIT EN ELLE UN MOYEN D'IMPACTER DURABLEMENT LE TERRITOIRE, EN LEVANT DIVERS FREINS VERS L'EMPLOI RENCONTRÉS PAR LES JEUNES.

Le constat initial de cette action est effectivement sans appel : 20% des jeunes diplômés rémois connaissent des difficultés pour trouver leur premier emploi. Rapprocher les jeunes et l'entreprise via le mentorat est alors vu par les membres de la JCE de Reims comme une clé de réponse.

Grâce à 2Success, du 15 octobre 2014 au 15 janvier 2015, 10 mentorés ont bénéficié d'activités et de conseils pour les accompagner dans leurs démarches : cours d'anglais, entretien individuel avec des professionnels du recrutement et des chefs d'entreprise, prise de parole en public, activité sportive et dépassement de soi.



Par ses échanges avec son mentor, le jeune diplômé développe une meilleure connaissance de l'emploi et de l'entreprise ; il enrichit ses réseaux et se prépare aux entretiens.

« Le Success est au rendez-vous ». À l'issue de la 1^{ère} session, 2 CDI, 6 CDD, 1 création d'entreprise et 1 formation à l'étranger ont pu être formalisés !

Portées par ce résultat positif et prometteur d'avenir, 4 jeunes chambres économiques locales ont repris l'action sur leur territoire (En Ardennes, Amiens, Saverne et Chartres).

À Reims, la CCI Reims-Epernay a maintenant à cœur d'amplifier l'action dès février 2016, avec le lancement de la 2^{ème} session de ; aussi, osez le mentorat !

Laure JACQUOT, Directrice de commission



JCE LYON

un nouvel avenir pour la place des Terreaux ?

AVEC « PLACE Ô VISIONS », LA JCE DE LYON SE RÉVÈLE RÉELLE FORCE DE PROPOSITION ET SURTOUT, CAPABLE DE SE PROJETER DANS LA VILLE DE DEMAIN, DANS LE RESPECT DES ÉLÉMENTS EMBLÉMATIQUES ET HISTORIQUES.

FAIRE BOUGER LES LIGNES, INNOVER : TELLES ONT ÉTÉ LES MOTIVATIONS DES MEMBRES DE LA COMMISSION POUR ŒUVRER SUR CE PROJET PENDANT PLUSIEURS MOIS (DEPUIS 2013) !

Collaboratif, citoyen sont les adjectifs qui qualifient ce projet ambitieux.

Pêle-mêle d'urbanisme, d'architecture, d'art et d'aménagement urbain ; contraintes juridiques ; satisfaction des politiques ; cadre de vie et ferveur citoyenne ; opportunités de dynamisme économique et culturel... Autant de challenges qu'ont su relever les membres lyonnais !

Place ô Visions, c'est la proposition d'une évolution de la place symbolique lyonnaise : la place des Terreaux.

Pour faire ces préconisations, la JCE de Lyon a pris soin de recueillir les avis d'associations de riverains, d'usagers, de préservation de patrimoine.

- 503 personnes âgées de 25 à 54 ans (54% de femmes, 46% d'hommes) ont émis leur avis.
- 52% pensent que l'attractivité générale de la place est insuffisante.
- 92% regrettent le manque d'éléments de verdure, et la trouvent trop minérale.

Ces données ont trouvé leur sens grâce à l'élaboration d'un cahier des charges, ayant servi de base à un workshop pour 29 étudiants de l'Ecole Nationale Supérieure d'Architecture de Lyon, qui ont planché, jours et nuits, afin de présenter des projets de conception d'une nouvelle place !

Un débat a suivi, pour comprendre les différents freins potentiels à la concrétisation du projet, et surtout, les lever pour permettre au reprenneur du projet de donner suite.

Alors, quel avenir pour cette place des Terreaux ? Réponse à suivre !

Benjamin BAYARD, Directeur de commission





INCONTURNABLES

EN 2015



CONSEIL D'ADMINISTRATION 2015



Une équipe a révélé
les talents...



Céline BLÉHER
Président national 2015

Conseil d'administration 2015 de la JCEF, de gauche à droite :

Julien BOURGOIN

Vice président exécutif
délégué aux rencontres nationales
JCE Mâconnais Val de Saône

Nicolas RENUCCI

Administrateur délégué aux partenariats
et thème national
JCE Paris

Sara BAUER

Administrateur délégué aux actions
JCE du Saumurois

Émilie SAULES

Administrateur suppléant délégué au
juridique
JCE Rodez

Matthieu LE BARS

Administrateur délégué à la prospective
et à la stratégie associative
JCE Rennes et sa région

Arnaud DELANDE

Secrétaire général,
délégué aux relations internationales
JCE Orléans

Stéphanie MORMICHE

Administrateur délégué à la
communication
JCE Nevers et de la Nièvre

Hélène ERNATUS

Trésorier national
JCE Basse Terre

Rémi SYPOWSKI

Administrateur délégué à la formation
JCE Strasbourg

Elvis KWASSI

Président du conseil fédéral
délégué au développement
JCE en Ardenne



Sophie THOMAZEAU

Assistante
du conseil d'administration
JCE Poitiers



Jocelyn LAURET

Past-président national immédiat
JCE Mâconnais Val de Saône



« PROJET ASSO » pour l'avenir

LA JCEF
A SON PROJET ASSOCIATIF



EN 2014, LE CONSEIL D'ADMINISTRATION DE LA JCEF LANÇAIT UNE DÉMARCHE COLLABORATIVE AU SEIN DU RÉSEAU, AVEC POUR AMBITION D'ÉCRIRE LE PROJET ASSOCIATIF DU RESEAU JCEF, EXPRIMANT LES AMBITIONS DE CE MOUVEMENT POUR SON AVENIR. LE TRAVAIL COLLABORATIF MENÉ DEPUIS DEUX ANS A PORTÉ SES FRUITS : LE PROJET ASSOCIATIF 2015-2018 DE LA JCEF EST NÉ !

L'écriture de ce projet a conduit à se poser trois questions principales :

- l'identité de la JCEF aujourd'hui,
- la direction dans laquelle elle avait envie d'aller
- et les moyens d'y parvenir.

Plusieurs intérêts ont guidé l'élaboration de ce document composé d'une charte et d'un plan stratégique pluriannuel.

En premier lieu, la Jeune Chambre Économique Française, dotée de ce support, **gagne en lisibilité et en cohérence**.

Elle peut préparer son avenir en tenant compte des attentes des jeunes citoyens en adaptant les formes de réponse à la demande associative qui est la leur.

En outre, elle dispose d'un plan opérationnel apportant des préconisations concrètes pour les différents niveaux de son organisation pour garantir son influence auprès des partenaires publics et privés. Le projet associatif est, enfin, le garant de la continuité des politiques nationales, malgré les renouvellements annuels des mandats.

Concrètement, le projet associatif permet de **donner encore plus de sens à l'engagement** de l'ensemble des membres « Jeune Chambre ».

Sa légitimité repose notamment sur la méthodologie utilisée pour son écriture : participative !

Les membres ont été sollicités dès la phase initiale pour recueillir leurs attentes. L'assemblée générale s'est ensuite prononcée en faveur de

l'écriture d'un projet associatif réalisée par un panel d'écriture. Composée de membres représentatifs du mouvement, l'équipe a proposé une charte, enrichie des préconisations opérationnelles des administrateurs et des présidents régionaux. Les organismes reconnus tels que La Fonda et Le Rameau ont apporté leur soutien technique.

Le projet associatif invite les jeunes citoyens membres de la JCEF partageant ses idées à construire l'influence de la jeunesse active et à diffuser ses messages, ses positions sur les enjeux sociétaux ayant un impact économique.

La JCEF est désormais dotée d'un projet associatif pour guider chaque membre.

À chacun désormais de le faire vivre et évoluer selon ses aspirations et l'intérêt du mouvement.

Un but
Avoir une vision claire et partagée de l'avenir de la JCEF et de son rôle dans la société.

Des missions
Aider les jeunes citoyens à développer leur potentiel entrepreneurial et à créer des entreprises innovantes.

Des forces
Une expertise reconnue, une capacité d'innovation, et un réseau étendu.

Une dimension
Une action concrète et visible sur le terrain, au service des jeunes citoyens.

Être membre
Avoir une voix et un rôle à jouer dans le mouvement.

Une histoire
Une tradition de excellence et de service aux jeunes citoyens.

Des valeurs
L'innovation, la transparence, et le respect de l'environnement.

www.facebook.com/jcefance
www.twitter.com/JCE_France
www.jcef.asso.fr

JCI
Jeune Chambre Économique Française
Le Mouvement des Jeunes Citoyens Entrepreneurs



ParlemEntreprise, une occasion de mettre en pratique le projet associatif de la Jeune Chambre Économique Française : Porter la voix des jeunes actifs auprès des institutions et des entreprises

100 ans d'action JCI, LA PAIX POUR L'AVENIR



« S'indigner est le début ; ensuite vient l'action !

C'est le choix courageux réalisé par notre organisation : Nous avons été tristement avant-gardistes mais décidons de garder espoir, en agissant pour une paix locale et mondiale. »

Caroline DEROT – Chargée de mission nationale 2015 « 100 ans d'actions JCI »

La Jeune Chambre Economique Française est affiliée à JCI (Junior Chamber International) qui regroupe 200 000 jeunes du monde entier autour d'une conviction : **La paix est possible dans notre monde.** L'organisation est née avec la vision de « contribuer à une paix mondiale et durable » en améliorant la communication entre les gens, les peuples et les pays. L'année 2015 et les tragédies qui ont secoué la France ont été une raison supplémentaire de s'engager au service de la paix.

Quelques jours seulement après les tueries de novembre dernier à Paris, plus de 1200 membres de la Jeune Chambre Economique Française (JCEF) étaient réunis à Dijon, pour son 61^{ème} congrès national, conscients des enjeux du maintien d'un tel événement.

Nous avons été - malheureusement - en avance en décidant de travailler sur le thème de la paix. Dès décembre 2014, la JCEF a placé l'anniversaire de *100 ans d'action* du mouvement international sous le signe de *100 projets pour la paix*. Aujourd'hui JCI mène la campagne « Peace is possible » largement relayée en France. Nous en avons été l'introduction, tristement visionnaire mais pleine d'espoir sur le fait que la jeunesse peut encore améliorer les choses.

Avec 100 projets pour la paix les JCE locales ont identifié et mené des actions pour favoriser la paix. Elles ont travaillé concrètement sur 3 leviers d'actions :

- **La paix par le dialogue dans la différence**, autrement appelé « vivre-ensemble »,
- **La paix dans l'économie**, pour des relations pacifiées entre les acteurs,
- **La paix par l'économie**, puisque des progrès économique peuvent contribuer à la paix sociale.

Au cours de l'année 2015 la paix a été mise à l'honneur lors de nos 3 rencontres nationales :

1/ Janvier - Conférence des présidents : Introduction de la démarche auprès des Présidents locaux et présentation du concours destiné à compiler les projets

2/ Juin - Convention Nationale : Sélection des meilleures idées d'actions pour la paix par un jury et élection des 8 meilleurs projets

3/ Novembre - Congrès National : Ateliers avec des invités d'honneur spécialisés de ces sujets, pour échanger et perfectionner les projets des JCEL.

Une conférence forte en émotions a été offerte aux 1200 membres et partenaires, dont des extraits sont à lire ci-après. Les invités d'honneurs étaient Blandine ARBOR, fondatrice du projet Simon de Cyrène à Dijon, Michel LEVY, président de l'association culturelle israélite de Dijon et spécialiste du dialogue inter-religieux, Catherine LUQUET, responsable de programme « Vivre-ensemble » à la Fondation SNCF et Christina HELLEBRAND, Chef de projet International chez L'Oréal.

Retour sur quelques-uns de leurs propos...

SUR LA COEXISTENCE ENTRE HANDICAP ET VALIDITÉ :

« Ensemble, redonnons du sens à la vie »

Affiliée à la fédération Simon de Cyrène, la Maison Partagée de Dijon développe des maisons où vivent ensemble des personnes valides et des personnes handicapées cérébro-lésées, pour redonner du sens à la vie quand celle-ci bascule dans le handicap. Comme la JCEF, cette association contribue à l'évolution de la société et de ses individus, par la mise en place d'un projet d'ordre économique, social, professionnel, spirituel et communautaire.

L'association a foi dans l'Homme et dans le progrès de la justice au sein de la société. 5 ans de travail, de mobilisation d'hommes et femmes, de politiques, du réseau médico-social, de recherche de partenaires, de mécénat de compétences, de partage de temps forts, de rencontres ont cimenté le désir de "vivre ensemble" des temps conviviaux, et de "faire ensemble" des activités, comme de porter le projet de ces futures "maisons de famille".



Les jeunes sont volontaires pour changer le regard sur le handicap ! Blandine a pu l'apprécier lors des ateliers qu'elle a animés à Dijon. Elle a pu évoquer l'implantation

des futures maisons partagées Simon de Cyrène. Une maison se construit à Dijon à Saint-Apollinaire, avec un bailleur social, et ouvriront leurs portes début 2017. 22 résidents, dont 12 personnes handicapées, seront accueillis dans 2 maisons partagées. Assistants salariés, volontaires et bénévoles les accompagneront pour vivre à leur rythme, nouer des liens d'amitié, développer leurs projets personnels et être des acteurs dans la cité. C'est aussi avancer vers son autonomie, avec un « chez-soi » sous forme de studio, favorisant l'inclusion et l'épanouissement de chacun, et bénéficier d'espaces de vie en commun : grande pièce à vivre, jardin.

Chaque résident participe activement à un projet de vie, dans une ambiance fraternelle, où il n'est pas seulement assisté, mais où il est responsable, parce qu'on lui fait confiance. C'est un véritable projet de vie pour notre société. Ce modèle innovant s'essaima déjà dans quelques villes telles que Vanves, Angers, Rungis, Nantes, Lyon, Bordeaux, en s'appuyant sur des associations locales.

Pour Blandine, le message le plus important est celui de la différence, source de richesse. Entrer en amitié avec une personne handicapée désarme et fait consentir à notre propre fragilité, brèche qui permet d'entrer dans une relation authentique, joyeuse et source de liberté.

Contact : Blandine Arbor, projet.dijon@simondcyrène.org ; www.simondcyrène.org

MICHEL LEVY, *L'œil d'un expert de la tolérance,* SON REGARD SUR LA DIFFÉRENCE... »

« Quelques personnes très motivées ont participé à la table ronde, lors du congrès national de la JCEF, sur un sujet si loin des préoccupations de notre société laïque et insouciant ; apparemment si loin... apparemment. Nous avons reçu une immense gifle, ce vendredi 13 novembre. Le passé nous est revenu en mémoire, avec toutes nos souffrances, nos haines et nos espoirs. On a tué en criant « Dieu est grand ».

Michel Lévy revient sur quelques échanges tenus...

« J'ai été impressionné par l'angoisse d'une participante à la table ronde, d'origine musulmane, qui avait peur de ceux qui se servent de l'islam pour ramener le monde aux temps de la barbarie, qui dénie les valeurs humanistes de sa religion, et aussi des réactions xénophobes et identitaires qui assimilent les citoyens originaires des pays islamiques à des fanatiques, en prônant une tolérance zéro pour ceux qui ont d'autres coutumes que les leurs. D'où vient donc ce fanatisme ? Est-il voulu par Dieu ? Et finalement, qui donc est Dieu ? »

Les propos de Michel Lévy rejoignent les valeurs humanistes du crédo de la Jeune Chambre Économique qui place « la personne humaine comme la plus précieuse des richesses »...

« Les religions traditionnelles en Europe ont exprimé des concepts fondamentaux pour la conduite morale de chacun d'entre nous. Sans repère révélé, les dérives de la conscience humaine peuvent nous entraîner dans le désastre comme ce fut le cas malheureusement au XX^{ème} siècle. »

« Les grandes religions nous disent : « Aimez-vous les uns les autres », répondant à « Tu aimeras ton prochain comme toi-même », et le Talmud comme le Coran précisent que celui qui tue un homme, c'est comme s'il tuait toute l'humanité, et celui qui sauve un homme sauve l'humanité.

Les religions n'ont pas toutes besoin d'avoir un Dieu. La cause divine peut aussi être idéologique ; ce peut être l'écologie, ou la patrie, par exemple. »

Contact : Michel Levy, michel.levy@orange.fr

POUR CONCLURE, VOICI UNE PRÉSENTATION D' *actions retenues* *pour leur efficacité pour la paix.*

UN COSTUME POUR L'EMPOI, catégorie La paix par l'économie,
JCE d'ORLEANS

Parce que l'apparence compte aussi pour se faire embaucher, et que des jeunes n'ont pas accès à des costumes... L'action vise à recycler des costumes offerts par des citoyens, au profit des jeunes de moins de 26 ans en recherche d'emploi, de stage, pour 1 € symbolique. Ils bénéficient également du parrainage d'un actif.

BREVET DE SÉCURITÉ FINANCIÈRE, catégorie La paix dans l'économie,
JCE de CHÂTEAURoux

Parce que la paix commence aussi en famille et que les questions financières peuvent provoquer des conflits... L'action vise à enseigner la gestion de budget personnel au collège, pour lutter contre le surendettement, et ainsi favoriser la paix économique et familiale.

OBJECTIF CO, catégorie La paix par le dialogue dans la différence,
JCE de DIJON

Parce que la diversité peut être perçue comme une menace... Au collège, faire un atelier inspiré de la formation JCI « *Vivre une équipe formidable* »

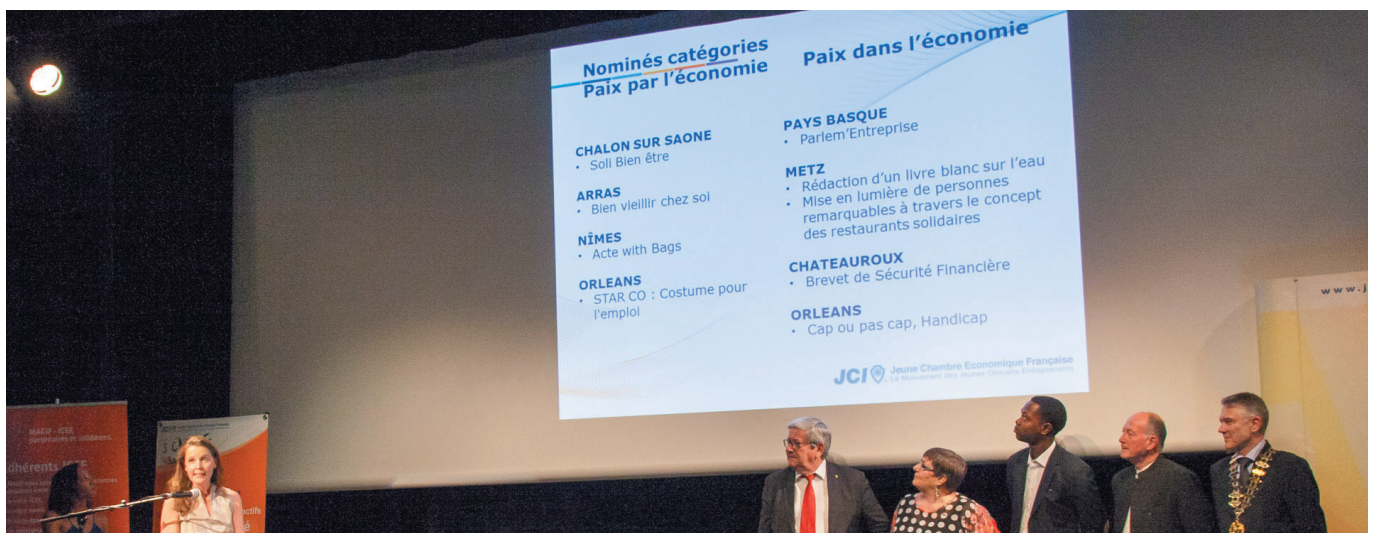
pour réfléchir sur la tolérance et la différence. Car la France, dans sa diversité, est une équipe formidable, mais jouer ensemble ça s'apprend aussi !

L'ARBRE DE PAIX, coup de cœur du Jury,
JCE de NICE

Parce que les messages des Prix Nobles de la Paix sont souvent méconnus... Le projet vise à faire découvrir 5 prix Nobel de la Paix à des adolescents et jeunes en difficultés et les faire s'exprimer par des messages accrochés à un arbre spécialement conçu.

DIALOGUE DANS L'INTER-CULTURALITÉ, coup de cœur du Jury,
JCE de NANCY

Parce que l'actualité est ce qu'elle est et que la méconnaissance engendre la peur... Echanger avec des jeunes sur le socle commun aux trois religions monothéistes : l'aumône et la spiritualité. Apports de connaissances historique et créations artistiques par les jeunes pour mieux mémoriser.

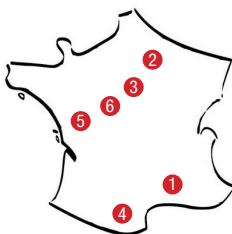




Tour de France ISMAIL HAZNEDAR



Ismail Haznedar
Président mondial JCI 2015



LE PRÉSIDENT MONDIAL ISMAIL HAZNEDAR (JCI TURQUIE) A SALUÉ L'ENGAGEMENT DES MEMBRES DE LA JCEF LORS DE SA VENUE EN FRANCE AU MOIS DE SEPTEMBRE. FAISANT CIRCULER UN MESSAGE DE PAIX COMME VALEUR UNIVERSELLE, IL A SENSIBILISÉ LES JEUNES CITOYENS SUR L'IMPORTANCE D'AGIR, EN PRENANT DES RESPONSABILITÉS. AVEC LYON, LILLE, TOURS, ORLÉANS, OU ENCORE PARIS, LA JCE DE TOULOUSE A ACCUEILLI CELUI QUI A REPRÉSENTÉ DURANT TOUTE UNE ANNÉE, CETTE PAIX UNIVERSELLE...

RETOUR SUR L'ÉTAPE TOULOUSAINE

Ismail Haznedar a pu apprécier le programme riche proposé par la JCE de Toulouse, et découvrir les atouts de la ville rose, accompagné de Céline Bléher, présidente de la JCEF.

Au programme de la journée :

- > Accueillis au salon d'honneur de l'aéroport de Toulouse-Blagnac, l'ouverture de la structure sur l'international, et notamment vers la Chine, a alimenté les échanges avec les directeurs de l'aéroport.
- > Honneur leur a été fait d'une visite privée des chaînes d'assemblage de l'Airbus A380, coulisses de l'industrie phare de Toulouse,
- > Ismail Haznedar et Céline Bléher, rejoints par Charles Gandia, président national 1985-

1986, ont rencontré Jean-Luc Moudenc, maire de Toulouse et président de la communauté urbaine Toulouse Métropole.

- > Economie et culture ont ponctué cette journée, puisque Nicole Miguel-Bellaud, conseillère municipale à l'économie solidaire a animé la visite de la salle des Illustres au Capitole.
- > Enfin, le président mondial a rejoint une centaine de personnes, dont les membres des fédérations Midi-Pyrénées, Aquitaine et Languedoc-Roussillon, pour une assemblée générale au palais consulaire de la Chambre du commerce et de l'industrie, en présence de Francis Larue, président de la commission « international » à la CCI de Toulouse.

CÉLÉBRATION
100
DES ANNÉES D'IMPACT
DEPUIS 1915

PRÉPAREZ VOTRE PLUS BEAU SMILE
ISMAIL HAZNEDAR,
Président mondial 2015,
ARRIVE EN FRANCE !

#JCEF#JCI#JCIFRANCE
#PRESIDENTMONDIALJCI
www.jcef.asso.fr
www.jci.cc/fr

JCI Jeune Chambre Economique Française
Le Mouvement des Jeunes Citoyens Entrepreneurs



LA JCEF *renforce sa stratégie internationale* EN AFFIRMANT SA PRÉSENCE SUR LES **4 ZONES JCI**

LA JCEF EST LA SEULE ORGANISATION NATIONALE DU RÉSEAU JCI À ÊTRE IDENTIFIÉE SUR LES 4 ZONES JCI : EUROPE, AMÉRIQUE, AFRIQUE, ASIE PACIFIQUE ET CE, GRÂCE À LA PRÉSENCE DE SES JCEL ULTRAMARINES QUE SONT LES JCEL DE BASSE TERRE, CAYENNE, POINTE À PITRE ET SA RÉGION, MARTINIQUE (ZONE AMÉRIQUE), TAHITI-PAPEETE (ZONE ASIE PACIFIQUE), GRAND SUD DE LA RÉUNION, ST DENIS DE LA RÉUNION, ET MAYOTTE (ZONE AFRIQUE).

Cette singularité se révèle comme une vraie force, et la présence des départements et territoires d’Outre Mer, un formidable atout pour valoriser tous ces territoires.

Les membres ultramarins sont très investis au sein du réseau, comme le démontre leur forte mobilisation lors des rencontres nationales et internationales. Aussi, leur situation géographique spécifique est souvent propice à l’expérimentation en termes d’actions économiques ou d’aménagement du territoire.

Être la seule ONM présente sur les 4 zones, c’est bien ! Mais le valoriser et en tirer tous les potentiels c’est mieux.

Pour cette raison, la JCEF a initié en 2015 une réflexion pour mettre en place une stratégie internationale afin de renforcer son influence sur les

4 zones JCI en lien avec les orientations et les objectifs fixés dans son projet associatif.

En juin 2015, à l’occasion de la Convention de la fédération Guyane Antilles Françaises, un atelier a été animé avec les membres Jeune Chambre pour identifier les enjeux et moyens de favoriser l’influence et le développement de la JCEF sur la zone JCI Amérique. Quatre ont été identifiés : optimiser la représentativité de la JCEF sur la zone Amérique, favoriser la coopération internationale, promouvoir la francophonie et clarifier les relations entre la fédération et l’échelon national du mouvement. La fédération Océan indien a elle aussi émis ses enjeux.

La JCEL de Papeete travaille actuellement sur cette réflexion, concernant la zone Asie Pacifique.

Le but final : avoir une stratégie pluriannuelle de renforcement de la JCEF sur les 4 zones pour accroître son influence et sa visibilité.

FÉDÉRATION GUYANE ANTILLES FRANÇAISES : *être ultra marin à la JCEF...*

FRANÇOIS MONTEZUME, PRÉSIDENT DE LA FÉDÉRATION DES JCE GUYANE ANTILLES FRANÇAISES 2015, REVIENT SUR LA PARTICIPATION DE LA FÉDÉRATION À LA JOURNÉE OUTREMER DÉVELOPPEMENT DU 11 AVRIL ET ORGANISÉE CHAQUE ANNÉE À PARIS.

QUELS SONT LES ENJEUX DE LA JOURNÉE OUTREMER DÉVELOPPEMENT (JOMD) À LAQUELLE LA FÉDÉRATION GUYANE ET ANTILLES FRANÇAISES A PARTICIPÉ ?

La JOMD réunit tous les acteurs économiques des Outre-Mer, pour mettre en relation des entreprises partenaires avec des étudiants, jeunes diplômés ou professionnels de la diaspora et d’ailleurs, envisageant un projet professionnel ultramarin. Les actions des JCE de notre fédération ont pu y être présentées à des potentiels ou nouveaux partenaires. Une réelle réussite puisqu’un nouveau partenariat régional a été conclu et la JCE de Pointe à Pitre et sa région y est devenue partenaire d’une action à venir sur son territoire en juillet 2016.

LE POSITIONNEMENT DE LA JCEF SUR LES 4 ZONES EST UNE RÉELLE FORCE. COMMENT LA FÉDÉRATION GAF VALORISE T’ELLE LA PROXIMITÉ GÉOGRAPHIQUE AVEC LE CONTINENT AMÉRICAIN ?

C’est en effet une véritable opportunité, au même titre que celle dont profite la France, 2^{ème} puissance maritime mondiale grâce à l’Outre-Mer.

Nous souhaitons un rapprochement avec JCI West Indies, puisqu’une coopération régionale existe entre les deux territoires. En parallèle, nous sommes également en contact avec les organisations francophones de la zone Amérique (JCI Haïti et

JCI Québec). Nous sommes convaincus que la francophonie nous permettra de réaliser des actions communes.

LA SITUATION INSULAIRE EXPLIQUE LE RÔLE DE RÉGION PILOTE EN MATIÈRE DE POLITIQUE ÉNERGÉTIQUE ET DE NOUVEAUX MODÈLES DE DÉVELOPPEMENT. COMMENT LE THÈME NATIONAL JCEF EST-IL APPRÉHENDÉ SUR VOTRE TERRITOIRE FÉDÉRAL ?

Les énergies renouvelables font partie des économies du futur et sont une véritable opportunité pour nos territoires, zones non interconnectées. Il nous faut alors innover en matière de politique énergétique, pour assurer la demande en énergie. Aussi, notre insularité nous pousse à être de véritables laboratoires d’idées et de tester des solutions nouvelles. Pour exemples, la mise en œuvre de l’énergie thermique des mers, la création d’un réseau de moyens de transport électriques alimentés uniquement par l’énergie solaire, la construction d’une centrale 100% biomasse, ou encore la réalisation de réseaux de froid créés à partir de la géothermie. Toutes ces initiatives ont suscité un réel engouement planétaire pour nos territoires et ont amené la tenue d’événements internationaux dans nos régions. La Martinique accueillera le Caraïbe Climat le 9 mai prochain, réunissant plus de 30 chefs d’Etats de la Caraïbe, autour du président

de la République et du président de la Région et du 22 au 24 juin, un événement organisé par l’Agence Internationale de l’Energie Renouvelable (IRENA) sur le thème « Comment permettre l’augmentation de la production d’énergies renouvelables dans les territoires insulaires »).

Une commission de travail a été mise en place par notre fédération, afin de promouvoir, via une émission télévisée, les activités innovantes en lien avec la préservation de la planète, et potentiellement créatrices de croissance sur nos terres.

ET TOI, FRANÇOIS, COMMENT LA JEUNE CHAMBRE T’A PERMIS DE RÉVÉLER TES TALENTS ?

J’ai intégré la Jeune Chambre en 2010 avec l’envie d’agir pour mon île. Après 5 ans d’implication dans ce mouvement, je peux dire qu’il m’a permis de réfléchir au développement de la Martinique, mais aussi des autres territoires de la Fédération Guyane et Antilles Françaises. Avec mon équipe, j’ai développé une vision et nous tentons de fédérer tous les membres autour d’un projet visant à la mettre en œuvre.



concours de l'entreprise Exempleaire et innovante C2EI

DES JEUNES QUI OSENT L'AVENIR !

CRÉÉ EN 2001, LE C2EI PERMET D'INVESTIR LE TERRITOIRE POUR ALLER À LA RECHERCHE DES JEUNES PÉPITES INNOVANTES.

Rencontrer les jeunes entrepreneurs qui osent l'avenir, échanger avec eux sur leur vision de l'entrepreneuriat et au-delà, développer de nouvelles actions, ou encore, tisser un réseau de partenaires durables, sur une localité... Bref, s'intéresser à ceux qui font la richesse des territoires et les accompagner pour le faire savoir ! Telles sont les différentes opportunités pour tous les acteurs concernés : membres de la JCE, jeunes entrepreneurs, collectivités locales, réseaux-structures d'accompagnement à la création d'entreprise...

La boucle de l'exemplarité et de l'innovation est bouclée ! Pour tout savoir : <http://www.jcef.asso.fr/>

ORLÉANS... « prendre le temps de réfléchir sur leurs entreprises et leurs projets. »

La JCE d'Orléans a organisé pour la 1^{ère} fois le C2EI avec 2 objectifs : mettre en lumière au niveau local, puis national, des pépites de son territoire et leur permettre de bénéficier des retombées médiatiques importantes. À cet effet, la JCE d'Orléans s'est notamment rapprochée de réseaux d'entreprises (CCI, Technopôle, agence d'innovation) afin de cibler au mieux les entreprises pouvant candidater. Ces acteurs économiques, engagés sur leur territoire, ont apprécié soutenir le C2EI, concours qui rejoint parfaitement le sens de leur action : accompagner et valoriser des entreprises ayant mené à bien des projets originaux, innovants, facteurs de progrès dans notre société.

Quant aux candidats, ils ont tous souligné l'occasion offerte par le C2EI de prendre le temps de réfléchir sur leur entreprise et leurs projets. Pour certains, de nouvelles stratégies se sont profilées, ou des façons de valoriser leurs services pour se distinguer de la concurrence. Nul doute que les lauréats auront apprécié la belle visibilité offerte !



PAYS BASQUE... « Entrer en contact avec des acteurs influent du territoire. »



Pour la JCE du Pays Basque, l'organisation du C2EI s'est imposée comme une évidence, afin de proposer aux acteurs économiques, une action courte et influente sur le territoire, et de nouer concomitamment des

liens forts avec eux, et aussi les institutionnels locaux. Le C2EI a pris tout son sens en valorisant les nombreuses start-up innovantes que compte ce territoire : sport de glisse, habillement, hôtellerie... Pour ce faire, la JCE du Pays Basque s'est rapprochée d'acteurs de premier plan (CCI, Banque de France, Mairie, etc.). Tous ont souligné l'importance d'organiser de tels concours afin de valoriser un tissu économique dynamique. L'engouement fut fort autour de ce concours, qui a reçu nombreuses candidatures. Et si toutes n'ont pas été retenues, le constat des candidats est unanime : le C2EI leur a permis d'entrer en contact avec des acteurs influents du territoire, et plus encore, de développer leur réseau. Nombreux sont ceux repartis avec l'envie de participer à de nouveaux concours pour asseoir leur projet, le développer et viser la réussite.

CLERMONT-FERRAND... « recueillir l'avis de professionnels confirmés et aguerris »

Après une première édition réussie dans le Puy-de-Dôme, avec un lauréat national en 2014, la JCE de Clermont-Ferrand a décidé de renouveler l'aventure en 2015. L'attrait des jeunes pousses pour le C2EI s'est une nouvelle fois confirmé. Recherchant entre autres une meilleure visibilité, de nombreuses entreprises en création et en développement ont déposé une candidature.



Les jeunes créateurs ou dirigeants ont souhaité challenger leur projet et recueillir l'avis de professionnels confirmés et aguerris. Le C2EI leur a offert un cadre structuré afin de confronter leurs idées, leurs projets, leurs visions de l'entrepreneuriat et de l'innovation. La même raison a poussé les partenaires du C2EI à être fidèles à cette nouvelle édition ou à découvrir ce concours. En effet, si le réseau d'accompagnement des jeunes pousses se trouve bien structuré sur Clermont-Ferrand, les organismes publics et privés, la presse économique ou encore les acteurs de l'économie et de l'innovation y voient un moyen de mieux identifier les créateurs qui feront briller et dynamiseront le territoire dans un avenir proche.

C2EI 15^{ème} Edition
CONCOURS DE L'ENTREPRISE EXEMPLAIRE ET INNOVANTE

DE L'ÉCONOMIE CIRCULAIRE AUX ÉCONOMIES DU FUTUR
RÉVÉLONS LES PROJETS NOVATEURS
LA JEUNE CHAMBRE ÉCONOMIQUE FRANÇAISE MET VOS TALENTS EN LUMIÈRE

Dossiers à déposer le 1^{er} février 2015 au plus tard
Réunion du jury le 24 octobre 2015
Remise des prix les 14 et 15 novembre 2015 lors du Congrès National de la Jeune Chambre Économique Française

JCEF
9/11 rue Alasseur
75015 PARIS
Tél. 01 33 38 52 30
c2ei@jcef.asso.fr
www.jcef.asso.fr

JCE Jeune Chambre Économique Française
Association reconnue d'utilité publique depuis 1976

LA 9^e ÉDITION DU *salon I-NOVIA* RÉUSSIE !

POUR SON C2EI 2015, LA JCEF S'EST OUVERTE VERS UN PARTENARIAT DE CHOIX AVEC I-NOVIA, QUI RÉUNIT EN UN MÊME ENDROIT, SUR UN MÊME MOMENT, DES ENTREPRISES D'EXEMPLE EN MATIÈRE D'INNOVATION !



Les 7 et 8 octobre 2015, à Strasbourg, le Salon i-Novia a accueilli 200 exposants, avec plus de 100 prises de paroles d'experts de domaines tels que les nouvelles technologies et l'innovation. Des Nouvelles Technologies et des entrepreneurs réunis sur plus de 6000 m². Un espace privilégié pour un business instantané !

5 500 visiteurs professionnels (contre 5 100 en 2014) ont eu l'opportunité d'échanger et de créer des relations d'affaires. L'« innovation servicielle », thème principal retenu pour cette édition 2015, a permis de partager une vision du commerce d'aujourd'hui et de demain.

La presse, les élus locaux et nationaux, dont Catherine TRAUTMANN, ancienne ministre de la culture et de la communication, qui a inauguré

le salon, François LOOS, ancien ministre et vice-président de la région Alsace, Bernard STIRNWEISS, président de la CCI Région Alsace, ont pu y apprécier le savoir-faire des entreprises présentes. À noter également la présence de la French Tech Alsace. L'initiative gouvernementale French Tech vise l'émergence de champions numériques de niveau mondial. Portée par le Pôle Métropolitain Strasbourg-Mulhouse, cette aventure collective repose sur l'excellence et la mobilisation de l'ensemble des acteurs, entrepreneurs, investisseurs, financeurs, organismes de formation et de recherche, associations... La French Tech Alsace permet à 8 start-up, illustrant le savoir-faire et l'innovation des entreprises locales, de se mettre en avant sur le Salon i-Novia.

Une 10^{ème} édition déjà en marche... rendez-vous en octobre 2016 !

Le Salon I-Novia, plateforme d'échanges et de relations d'affaires, donne rendez-vous aux dirigeants d'entreprises à Strasbourg, au Parc des Expositions les mercredi 5 et jeudi 6 octobre 2016. Ce rendez-vous incontournable est une véritable vitrine de l'innovation. Après Paris, il est le plus important salon français dans le domaine des nouvelles technologies et des prestations de services à l'entreprise ! Un lieu d'échanges privilégiés entre décideurs et leaders dans ces domaines. Avec ses 200 exposants, 100 conférences, 10 tables rondes... et un public à 100 % professionnel, ce salon apporte des solutions concrètes aux dirigeants d'entreprises.

3 lauréats nationaux du C2EI SE SONT RÉVÉLÉS !

PRIMÉS LORS DU CONGRÈS NATIONAL DE LA JCEF EN NOVEMBRE 2015 À DIJON, RETROUVEZ LES 3 LAURÉATS SUR LE SALON I-NOVIA EN OCTOBRE PROCHAIN ET EN AVANT-PREMIÈRE DANS CE MAGAZINE.

> SPLASHELEC (ENTREPRISE EN CRÉATION)



Co-gérant : Cédric BOUDIN, 37 ans.
Projet : rendre la voile vraiment accessible à tous, notamment aux personnes en situation de handicap, grâce à un système électronique et des joysticks de commande pour les voiliers. Ainsi, piloter un bateau est aussi simple que piloter un fauteuil roulant électrique.

« Mon rôle consiste à expliquer aux clubs nautiques et aux associations de personnes en situation de handicap qu'aujourd'hui, il existe un système permettant au plus grand nombre (personnes à mobilité réduite, enfants, adultes) de naviguer et de faire de la voile tous ensemble ! » Cédric BOUDIN

> WHISPERIES (ENTREPRISE EN DÉVELOPPEMENT)

www.whisperies.com
Co-fondatrice : Adeline FRADET, 34 ans.

Projet : Whisperies est un site de création et de publication d'histoires numériques animées pour enfants. Côté pile, Whisperies est une bibliothèque d'histoires numériques pour enfants disponible en ligne (sur tablettes). Côté face, Whisperies est une plateforme collaborative permettant aux auteurs et illustrateurs de se rencontrer puis de collaborer, autour d'un concepteur d'histoires, ne nécessitant pas de compétence particulière en informatique.

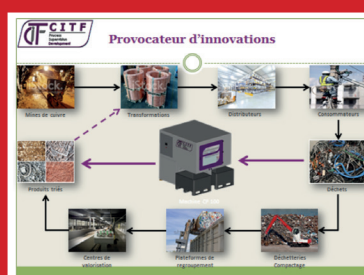


« Le concours C2EI se différencie sur le caractère exemplaire. Aussi, dans ce concours, c'est la valeur humaine du projet qui a de l'importance. Il se distingue par le fait qu'il donne un sens, et pas qu'un marché, à l'entreprise. » Adeline FRADET

> CITF (ENTREPRISE MATURE)

www.citf-group.com
PDG : François LALUT, 34 ans

Projet : CITF s'inscrit dans le cadre de l'économie circulaire, en proposant une solution innovante dans le recyclage des câbles électriques. Le procédé de traitement développé permet une valorisation optimale des matériaux contenus dans les câbles électriques, avec un plus grand rendement que les méthodes actuellement utilisées. La solution CITF va permettre de recycler les câbles électriques partout en France grâce à une machine de série transportable, alors qu'aujourd'hui, le recyclage des câbles électriques se fait soit en Chine, soit dans de grands centres de traitement peu répandus sur le territoire français.



« Ce concours correspond aux valeurs que nous défendons : innovation, exemplarité, réponses aux enjeux sociétaux... Nous avons donc participé avec intérêt ! » François LALUT

« OBSERVATOIRE ET CESER » *pour l'AVENIR*

UNE INSTANCE PROSPECTIVE RENFORCÉE : L'OBSERVATOIRE

APRÈS PLUSIEURS ANNÉES DE SOMMEIL, L'OBSERVATOIRE ECONOMIQUE ET SOCIAL (OES), INSTANCE STATUTAIRE DE LA JCEF, A REPRIS SA VITALITÉ, POUR PERMETTRE AUX MEMBRES DE LA JCEF DE CONSERVER ET DE DÉVELOPPER LEUR ESPRIT D'AVANT-GARDE.

Une évolution inspirée de l'histoire de cette instance auparavant écoutée et suivie, et de l'expérimentation de l'Eco Lab calquée sur les commissions de travail JCE. Ses points forts : souple, opérationnelle et ouverte !

Ses nouveautés ?

- Une composition élargie (conseillers CESER représentant la JCEF, membres sélectionnés sur candidature et intéressés par les thématiques prospectives, vice président exécutif et délégué général de la JCEF et un comité scientifique regroupant les partenaires nationaux et toute personne qualifiée sur les thématiques de travail).
- Une mission précisée : produire un document annuel de prospective au service des JCEL. Mais aussi : représenter la JCEL dans les instances prospectives et de développement tels les CESER, ou les comités d'expansion, les think tank...
- Un fonctionnement facilité : calendrier précis, thématique de travail liée au thème national ou un autre thème choisi par le conseil d'administration et une thématique facultative choisie par l'Observatoire, des groupes de travail et un animateur nommé par ses pairs pour gagner en efficacité.

L'Observatoire - nouvelle formule - est désormais armé pour jouer le rôle de locomotive prospective, essentiel pour le mouvement !

En 2016, avec le renouvellement de la composition des CESER en lien avec la réforme territoriale, une véritable opportunité s'ouvre aux membres pour conquérir ou conserver leur siège au CESER au nom de la JCEF... La JCEF fera parler d'elle !



Atelier CESER lors du Congrès National de la JCEF à Dijon - en présence de notre partenaire national EDF et de Monsieur François BERTHELON - Président des CESER de France



Guillaume COCHET

33 ans - Agent général en Assurance

Conseiller CESER JCE Rhône-Alpes et membre de l'Observatoire depuis le 01/11/2013.

Engagements JCEF : chargé de mission OES 2015, président régional en 2012, président local en 2006

INTERVIEW

J'ai rejoint l'Observatoire pour être un acteur engagé au plus proche de la JCEF car je pense qu'être dans ce lieu de réflexion, c'est porter auprès des JCEL des thèmes pour développer des actions pertinentes et d'actualité.

Je suis convaincu que l'Observatoire a sa place dans notre écosystème, car il sort justement du cadre que nous connaissons tous à la JCE : c'est le seul lieu qui regroupe les représentants CESER, soit la 3^{ème} assemblée de France et la 2^{ème} assemblée régionale institutionnelle ! Avec cette chance d'avoir su regrouper les compétences, les expériences et les informations à la source des préoccupations régionales, il ne manquait plus que d'ouvrir l'OES à ceux, membres, qui veulent eux aussi participer à l'avenir de notre mouvement, qui souhaitent apprendre ce qui fourmille dans les régions, à donner leurs avis à travers leur vision, leur expérience, leur initiative !

Voilà pourquoi j'ai rejoint l'OES en 2015 car cet observatoire est maintenant en ordre de marche, et continuera à évoluer comme le monde change, nous devons changer !

Et la carte de l'ouverture vers les membres volontaires, et représentatifs de leurs fédérations, va apporter un coup de sang neuf, nécessaire à maintenir un rythme cardiaque vif.

DOSSIER SPÉCIAL

Economies du futur

PARLEMENTREPRISE : UNE ANNÉE AU COULEUR DU THÈME NATIONAL

PAGES 22 ET 23

FUTURECOLAB : DÉFINITION & INTERVIEW

PAGE 24

ECONOMIE CIRCULAIRE : ENCORE PLUS FORT !

PAGE 25



ParlemEntreprise

une 9^{ème} édition aux couleurs du thème national



Pour sa 9^{ème} édition depuis 2006, l'action ParlemEntreprise, dédiée au thème national JCEF des « économies du futur », a rapproché le monde de l'entreprise et le monde politique. Une occasion de porter la parole de la jeunesse engagée représentée le mouvement JCE, à l'Assemblée nationale, le 21 octobre dernier.

Après la première phase de rencontres entre députés et entreprises, au sein même des entreprises, une centaine de membres de JCE locales a poursuivi les échanges initiés, en rejoignant le député de leur territoire, dans le cadre exceptionnel de travail de l'Assemblée nationale.

Le parrain de cette édition, François-Michel Lambert, député de la dixième circonscription des Bouches du Rhône et président de l'Institut de l'Economie circulaire, président du groupe Economie circulaire de l'Assemblée nationale, a coordonné cette journée pour la 2^{ème} fois consécutive.

Abdel Malek Riad, conseiller économique du président de l'Assemblée nationale, Claude Bartolone, a rejoint les membres pour une conférence de presse matinale à l'Hôtel de Lassay, avant la visite du lieu emblématique, et l'immanquable séance des questions au gouvernement suivie depuis la tribune de l'hémicycle.

Cette journée de travail s'est recentrée sur le sujet majeur de cette action en 2015, avec une restitution des travaux de la JCEF sur l'économie circulaire et les économies du futur, en présence des membres du club des parlementaires pour l'économie circulaire. Un temps fort pour les Jeunes chambres économiques de Vannes, Rouen et Rodez qui ont pu présenter leur jour J Parlem'entreprise avec leurs députés. Un temps d'échanges confirmant les fortes synergies entre les travaux des parlementaires et ceux menés depuis deux ans par la JCEF sur ces thèmes économiques.

PARLEMENTREPRISE, C'EST :

- 39 visites d'entreprises par des députés sur l'ensemble du territoire national
- 32 Jeunes Chambres Economiques représentées
- 100 membres présents à l'Assemblée nationale le 21 octobre 2015
- + de 40 députés les ayant accompagnés...

Bref, une 10^{ème} édition déjà programmée !

ParlemEntreprise fidélise... Élie Aboud, convaincu !

MONSIEUR ELIE ABOUD, DÉPUTÉ DE LA 6ÈME CIRCONSCRIPTION DE L'HERAULT, A PARTICIPE POUR LA 3ÈME ANNÉE CONSÉCUTIVE À PARLEM'ENTREPRISE. SES RETOURS SUR CETTE ACTION, ET PLUS LARGEMENT SUR LE MOUVEMENT JCE, SONT TOUJOURS AUSSI ENTHOUSIASTES !

M. LE DÉPUTÉ, POUR VOUS, QUELLE PLACE A LA JEUNESSE DANS LES DÉCISIONS POLITIQUES AUJOURD'HUI ?

Plus que jamais, la France a besoin de renouveau dans les idées et dans les actes. La jeunesse doit être au cœur d'un nouvel élan. Elle doit être le moteur d'un souffle moderne, d'une dynamique nouvelle. S'intéresser à la « chose publique » est le meilleur moyen d'y parvenir. Quand je vois les réseaux de jeunes, notamment la JCEF, qui travaillent aux côtés des élus, viennent à leurs rencontres avec des propositions, des arguments, et œuvrent dans des domaines comme l'emploi ou l'économie, je suis persuadé qu'ils sont indispensables pour notre société.

Vous serez peut-être surpris, mais je pense que vous avez toutes vos chances de venir vous impliquer dans les débats, les groupes de réflexion, les actions communes, les partis politiques. Les choses, on ne les change pas de l'extérieur, on les rénove d'abord de l'intérieur.

QUELS ENJEUX POUR LES ÉCONOMIES DU FUTUR EXISTENT DANS LE LIEN ENTRE LES MONDES POLITIQUES ET ÉCONOMIQUES AU TRAVERS DE L'ACTION PARLEM'ENTREPRISE ?

Pendant longtemps, deux mondes - le politique et l'économique -, s'ignoraient et faisaient leur vie chacun de leur côté. Aujourd'hui, la passerelle entre les deux s'impose car ils sont complémentaires. L'initiative de la JCE, Parlem'entreprise, va exactement dans ce sens-là. J'ai beaucoup apprécié de pouvoir échanger avec le dirigeant d'une entreprise spécialisée dans la création d'engrais recyclé et les membres de la JCE en posant les vraies questions, sur le thème de l'économie et de l'environnement.

La multiplication de ces liens de connexion peut conduire à une révolution économique.

Les politiques publiques doivent encourager la recherche et le développement. La jeunesse doit être au cœur de ces projets à travers des crédits

accordés à la recherche, aux formations, aux nouvelles technologies, à la production de haute pointe. Les économies du futur passeront nécessairement par cette voie et Parlem'entreprise permet notamment d'attirer l'attention des élus sur ce sujet.

COMMENT ENCOURAGEZ-VOUS CES RENCONTRES ET CES LIENS ?

Pour moi, c'est un plaisir de participer à des rencontres avec les jeunes entrepreneurs et les étudiants dans des forums, des réunions publiques, des visites d'entreprises, etc.

J'ai accompagné la JCE de Béziers à l'Assemblée nationale, car je suis convaincu que la jeunesse doit être liée au processus décisionnel.

La Jeune Chambre Économique mène régulièrement des actions concrètes permettant l'embellissement de nos territoires. Voilà la vraie politique, la gestion de la Cité.

La France a besoin de ce coup de fraîcheur. J'encourage donc les jeunes à prendre part au débat public. Il y a un tel potentiel, un tel élan.

QUELLES CO-CONSTRUCTIONS PEUVENT ÊTRE FAITES, POUR L'AVENIR, GRÂCE À CES LIENS ?

Lorsque des projets de loi sont proposés par l'exécutif, vous, jeunes citoyens entrepreneurs, venez dire ce que vous en pensez, venez les travailler, venez « embêter » vos députés, venez proposer des amendements. Et ainsi, vous prendrez goût à la vie publique.

Les collectivités territoriales et plus généralement l'État doivent favoriser des partenariats avec les écoles, les universités, les entreprises et plus généralement avec la « jeunesse économique ».

Enfin, la puissance publique doit encourager et accompagner les jeunes entrepreneurs. Cela doit être une priorité.



JCE Tarn et Garonne

Quand l'entreprise rencontre le politique

25 SEPTEMBRE : L'ÉCONOMIQUE À RENDEZ-VOUS AVEC LE POLITIQUE.

LIEU : CASTELSARRASIN, SITE DE L'ENTREPRISE CELLULOPACK

PRESENCES : JCE DE TARN ET GARONNE / M. JACQUES MOIGNARD, DÉPUTÉ / ELUS.

OBJET DE LA RENCONTRE : ECHANGES SUR LE THEME DE L'ÉCONOMIE CIRCULAIRE.

L'action Parlem'entreprise organisée par la JCE de Tarn et Garonne a favorisé des échanges entre élus (M. Lanoye, sous-préfet, Mme Maurière, 1^{ère} vice-présidente du conseil départemental, Mme Salomon, vice-présidente du conseil régional, M. le maire de Béziers et son adjoint à l'économie), entrepreneurs, membres de la JCE, et M. Mas, dirigeant de Cellulopack, sur la place tenue dans le modèle de l'économie circulaire par cette entreprise, fabriquant différents objets (porte-gobelets, barquettes...)

à partir de cellulose de papier, provenant de rebus de l'entreprise voisine ou de journaux. Dans une logique plus poussée de gestion circulaire des déchets, les propres rebuts de Cellulopack sont réutilisés et leur consommation d'eau (nécessaire pour fabriquer la pâte à papier) est très limitée grâce à un fonctionnement en circuit fermé et périodiquement renouvelé.

Des interventions complètes et détaillées d'experts (M. Hevin pour l'Ademe, M. Adoue expert en économie circulaire et écologie industrielle, ou encore M. Aspe pour la CCI) ont enrichi les connaissances des participants à la table ronde sur le sujet.

Les conclusions sont unanimes. L'éco-industrie et l'éco-conception sont les modèles économiques de demain et chaque entreprise a tout intérêt à y prendre part rapidement pour rester compétitive. Message à faire circuler !

L'entreprise Cellulopack

CELLULOPACK, CRÉÉ EN 2013, DÉVELOPPE, FABRIQUE ET COMMERCIALISE DES CONDITIONNEMENTS ET EMBALLAGES CONÇUS À PARTIR DE FIBRES DE CELLULOSE MOULÉES. LA MATIÈRE PREMIÈRE UTILISÉE EST CONSTITUÉE DE PAPIERS DE RÉCUPÉRATION (JOURNAUX, MAGAZINES, PAPIERS DE BUREAUX, ETC.) ET DE VIEILLES CAISSES EN CARTON (OCC).



Un procédé de fabrication unique : cellulose moulée haute densité, permettant à l'entreprise de délivrer à ses clients des produits d'une qualité de surface exceptionnelle. Ainsi, les produits Cellulopack sont pratiques d'utilisation et permettent de générer des économies « supplychain » :

- Empilage optimisé (50% de gain de place par rapport aux produits en cellulose moulée « conventionnelle »),
- Dépilage instantané (pas de temps perdu lors des manipulations) ;
- Rigidité parfaite grâce à des fibres de cellulose longues en provenance de Kraft ;
- Peu ou aucune reprise d'humidité par un traitement approprié de la pâte cellulosique.

Selon les besoins finaux, cette qualité peut être obtenue avec des matières vierges ou avec des matières provenant du recyclage des vieux papiers. Les emballages sont totalement compostables et participent à la préservation de l'environnement.

La cellulose moulée est un matériau issu de la biomasse (100% fibres naturelles). Les fibres vierges utilisées pour certaines applications proviennent de ressources renouvelables et de fournisseurs ayant reçu l'agrément « Bilan carbone négatif ».

Que ce soit lors de son processus de production (faible consommation en ressources naturelles et utilisation de fibres recyclées) ou lors de son cycle de vie (absence de rejets dans la nature), l'impact sur l'environnement des productions de Cellulopack est limité.

L'entreprise a d'ailleurs établi différents partenariats avec des collectivités, des entreprises locales et des centres de déchets. Une double opportunité : constituer une chaîne d'approvisionnement « écologique » et accentuer son rôle local et régional dans le recyclage et la valorisation des papiers cartons.

L'ÉCONOMIE CIRCULAIRE : 3 EXPERTS EN PARLENT

M. HEVIN, Ademe, « Quand le déchet devient ressource » : Les cycles de vie des produits et leur utilisation étant de plus en plus courts, les rendant jetables et non durables, la logique de l'économie linéaire (production, élimination, déchet) ne suffit plus. Avec l'économie circulaire - optimisation des produits de consommation propre et consommation respectueuse -, on ne parle plus de centre de stockage du déchet, mais de centre de revalorisation du déchet.

Les objectifs sont multiples : exploitation efficace des ressources renouvelables en intégrant leurs conditions de renouvellement, éco-conception des biens et des services, consommation responsable et respectueuse de l'environnement, valorisation des déchets en tant que ressources...

L'écologie industrielle constitue un mode d'organisation où plusieurs opérateurs économiques optimisent l'utilisation des ressources dans une logique collective de mutualisation et d'échange. Exemple de projet innovant en ce sens : ACT'IF en Tarn-et-Garonne.

M. ADOUE, expert en économie circulaire et écologie industrielle, « Économie circulaire : quels enjeux pour les entreprises ? »

Plusieurs éléments déclencheurs peuvent orienter une entreprise à se tourner vers l'économie circulaire : risque d'approvisionnement, réduction de coûts et compétitivité, volonté de diversification, nouveaux marchés à investir (selon la politique de l'émergence), démarche de management environnemental, pérennisation de l'implantation et développement de son existence en tant qu'entreprise...

M. ASPE, CCI de Montauban et du Tarn et Garonne, « Exemples d'économie circulaire et problématiques rencontrées » :

En intégrant l'économie circulaire, la CCI a eu en 2008 un projet à multiples facettes : accompagner le développement d'entreprises citoyennes du Tarn-et-Garonne, accroître la compétitivité des entreprises, soutenir le développement d'activités nouvelles et anticiper les évolutions économiques et sociétales et leurs impacts sur les acteurs économiques. Un objectif majeur : réduire la dépendance aux énergies fossiles et favoriser les achats locaux, en favorisant le développement d'interactions (mutualisation d'achats/équipements/prestations, réutilisation ou valorisation réciproque...) entre les activités économiques et les collectivités d'un territoire. Mais il est important aussi d'identifier les freins au développement de l'économie circulaire (manque de réflexion sur le coût global, statut du déchet limitant les échanges de flux, régime général et régime agricole (frein à l'emploi partagé), droit à l'expérimentation, valorisation des démarches (labels, étiquetage...), distorsions réglementaires avec les pays de la communauté européenne, accès difficiles au crédit pour financer de nouveaux business model non encore connus).

Le FuturEcoLab, c'est quoi ?

Le Futur Eco'Lab a pour ambition d'impulser une dynamique nouvelle de prospective, d'une réflexion nationale autour du thème 2015 : les économies du futur. Co-piloté par un administrateur national et une chargée de mission nationale il était entre autres composé de différents membres de la Jeune Chambre Economique Française et du délégué général de l'organisation.

Mis en place pour l'année 2015, ses missions étaient :

- Définir le périmètre et donner une définition « des économies du futur »
- Collecter du contenu sur « les économies du futur » par des lectures et des entretiens
- Animer une réflexion nationale sur le thème des « économies du futur », en y associant l'ensemble des membres, notamment lors des 3 événements nationaux.

Un organe de réflexion national, aiguilleur de nos actions

SOPHIE MAROT-REMY A ÉTÉ CHARGÉE DE MISSION NATIONALE EN CHARGE DU FUTURECO LAB.
DÉCRYPTAGE DE SA FEUILLE DE ROUTE EN 2015.

Comment as-tu animé la thématique nationale des économies du futur cette année ?

L'ambition du conseil d'administration 2015 était d'impulser une réflexion au niveau national pour mieux comprendre et s'approprier les grands enjeux de demain. A quelles mutations sont confrontées nos entreprises, nos villes ? En quoi génèrent-elles de nouvelles opportunités économiques ? Comment travaillerons-nous demain ?

Ainsi avons-nous créé plusieurs temps forts. Tout d'abord lors de la Conférence des Présidents à Strasbourg, avec la venue de représentants d'organismes de prospective reconnus. Puis, lors de la Convention Nationale de mi-année à Cannes, où nous avons co-animé, avec Nicolas Renucci, administrateur national délégué au thème national et aux partenariats, un atelier de partage et réflexion en présence d'une soixantaine de membres. Enfin, en novembre, lors de la plénière d'ouverture du Congrès National à Dijon, où nous avons réuni cinq grandes entreprises – MACIF, EDF, Adecco, Microsoft, et Bolloré – pour échanger sur l'évolution de leurs services et de leurs business models. Un moment passionnant et de belles rencontres qui se sont ensuite prolongées dans des ateliers de travail qui ont visiblement beaucoup plu.

Cette réflexion a-t-elle été suivie d'actions concrètes ?

Au-delà de ce fil rouge « inspirant » dans l'année, ces sujets étaient déjà parfois abordés par des Jeunes chambres économiques locales. Cela a alors permis de créer de la transversalité et du partage d'expériences. Pour d'autres, cette thématique nationale a été le déclencheur pour initier de nouvelles actions et se rapprocher de leurs collectivités territoriales. Enfin, avec les membres du FuturEcoLab, nous avons réalisé un kit d'entretien qui permettait d'aller à la rencontre de personnalités locales. La JCE d'Arras, de Toulon ou de la Martinique en ont profité pour réaliser des interviews sur ces grands enjeux, tout en se faisant connaître localement.

Et la suite ? Cette initiative sera-t-elle pérennisée ?

Le Future Eco'Lab a permis d'initier une dynamique nouvelle de prospective. C'est essentiel pour un mouvement d'utilité publique qui se veut acteur des changements que traverse notre société. Cela se poursuivra au travers de l'Observatoire qui poursuivra ce projet avec une « task force » dédiée à cette mission de réflexion et d'apport de connaissances, ouverte vers l'externe, véritable aiguilleur de nos propositions.



Économie circulaire, encore plus fort !

De brainstorming en conférences ou en actions... Plus de 150 actions de sensibilisation et développement ont été réalisées par les JCE de France et Outre Mer en 2014/2015, et soutenues par des partenaires tels qu'EDF, l'ADEME, ou l'Institut de l'Économie circulaire : Tri@l'U à Aix en Provence, Circul'R à Rochefort, Okup'Out Poubelle à St Denis de la Réunion, Cholet l'Écologic à Cholet, Bouchons-nous à Troyes, BAP à Beauvais, à Compiègne, Green Act à Neuilly...

Une large reconnaissance de ces actions par les acteurs institutionnels est à noter !

Avec le soutien croissant de l'ADEME depuis 2015, nos travaux s'intensifient et se positionnent en adéquation avec la loi sur la transition énergétique, le paquet économie circulaire de l'Union Européenne et les objectifs de la COP 21.

« Être acteur plus que spectateur... vous pouvez compter sur nos JCE locales pour trouver des solutions innovantes et contribuer à une société meilleure ». Tels sont les propos enthousiastes de Grégory Fournier, délégué général de la JCEF, qui confirme l'inspiration débordante des membres autour de l'économie circulaire et des économies du futur !

LA POURSUITE DES TRAVAUX SUR L'ÉCONOMIE CIRCULAIRE EN 2015 A EU POUR EFFET D'ACCROÎTRE L'IMPACT DES ACTIONS MENÉES ET LA RECONNAISSANCE DE NOTRE MOUVEMENT PAR LES ACTEURS INSTITUTIONNELS EN TANT QUE RÉFÉRENT DE LA SOCIÉTÉ CIVILE.



Transition vers l'économie circulaire et lutte contre le changement climatique : une même nécessité et une opportunité



Alain GELDRON

Expert National Matières Premières/Référent Economie Circulaire. Agence de l'Environnement et de la Maîtrise de l'Énergie (ADEME)



Agence de l'Environnement et de la Maîtrise de l'Énergie (ADEME)

Après l'adoption de la loi sur la transition énergétique pour la croissance verte en été 2015, et le succès de la COP 21 à Paris en décembre, l'économie circulaire et la lutte contre le changement climatique semblent constituer un ensemble cohérent

nécessitant de changer le modèle de société actuel.

C'est une solution pour ne pas se heurter au double mur de l'accès aux ressources de qualité, et celui de la dégradation de notre environnement. En effet, nous sommes la première espèce animale de cette planète qui laissera des traces profondes dans les couches géologiques, de modification des équilibres.

L'entente des 195 pays pour modifier le cours de l'évolution constitue un formidable espoir et doit nous donner l'élan de mobilisation nécessaire ! L'économie circulaire vise à diminuer la consommation de ressources, limitant ainsi le recours à des énergies fossiles émettrices de CO₂. La

lutte contre le dérèglement climatique invite à rechercher une émission moindre de CO₂, donc à consommer moins de ressources. Nous avons bien là donc, deux facettes d'une même problématique, conséquence au niveau planétaire de la croissance démographique et de l'amélioration du niveau de vie moyen.

La production, l'usage de biens d'équipement, les cycles agricoles, l'alimentation, émetteurs de gaz à effet de serre doivent évoluer.

Des changements profonds du fonctionnement de nos sociétés sont nécessaires ; ils ne peuvent émaner que des individus, et pas seulement d'orientations données par les politiques nationales ou supra nationales. Par leur multiplicité et leur généralisation, ces initiatives locales permettront cette évolution. De bons exemples existent déjà ; ils doivent se multiplier en France et dans le Monde et être encore plus innovants, avant de pouvoir envisager de limiter le réchauffement climatique à 1,5° voire 2° ou de stabiliser la consommation de matières premières au niveau actuel.

L'ADEME, pour mettre en œuvre les politiques publiques, doit expérimenter avec les acteurs, puis s'appuyer sur des relais. L'initiative citoyenne, telle celle de la JCEF, constitue en ce sens une contribution indispensable à un futur assumé et désirable !

JCE PAYS D'AIX EN PROVENCE : Tri@l'U, 1^{er} triathlon étudiant du tri sélectif !

Tri@l'U - action de sensibilisation du public étudiant au tri sélectif réalisée en partenariat avec la Communauté du Pays d'Aix et le CROUS d'Aix-Marseille - a mis en compétition les 4 principales cités universitaires d'Aix en Provence, autour de 3 épreuves, pendant 3 semaines :

- Collectri : collecte d'un maximum de déchets recyclables au sein des cités U, avec estimation finale par les services de collecte
- Selftri : réalisation d'un selfie devant les colonnes de tri de la cité U, afin d'identifier les points de collecte
- Lottri : questionnaire en ligne sur les habitudes et règles de tri, besoins nouveaux à exprimer.

Sur les 2 cités universitaires les plus importantes, le taux de remplissage des colonnes a atteint 85% et 113%, signe d'une forte mobilisation ! En parallèle, les réponses au questionnaire ont fait l'objet d'une transmission au Crous et à la communauté du Pays d'Aix et permettront de mener des actions ciblées pour améliorer le tri sélectif par les étudiants.



02/11
au
20/11

DANS CITÉ U DE :
- CUQUES
- LES GAZELLES
- ESTELAN
- ARC DE MEYRAN

3 ÉPREUVES POUR RÉAPPRENDRE À TRIER ET FAIRE LE PLEIN DE CADEAUX !

- 1. SELFTRI**
Participe au concours photo et tente de gagner nos plus beaux cadeaux !
- 2. LOTTRI**
Réponds à notre questionnaire pour participer au tirage au sort !
- 3. COLLECTRI**
Avec ta cité U ayez la plus grande "tri attitude" et gagnez le gros lot !

Pour participer :
www.triathlu.fr ou notre page facebook

JCE PARIS : Un engagement dans le long terme !

Après l'organisation d'un forum dédié aux business models de l'économie circulaire en décembre 2014, la JCE Paris a été sélectionnée pour participer aux Etats généraux du Grand Paris de l'économie circulaire en 2015. Réunissant plus de 250 acteurs privés et publics, la JCE Paris a contribué à deux groupes de travail, permettant d'éditer un livre blanc faisant état de 65 mesures clés à mettre en place sur le territoire francilien d'ici à 5 ans. La JCE s'est également distinguée à cette occasion en étant l'une des 10 associations citoyennes retenues pour tenir un stand dans les salons de l'Hôtel de ville de Paris et présenter devant une centaine de participants le lancement de son action « Ramène ton trognon ».



Partant en effet du constat que notre capitale, contrairement à d'autres villes dans le monde, prenait encore peu en compte le tri et la valorisation des déchets organiques tandis qu'ils pourraient contribuer à un nouveau modèle économique vertueux, la JCE Paris a décidé de sensibiliser, collecter et valoriser les biodéchets. Aussi pendant 4 mois, près de 370 enfants d'une école primaire du 4^{ème} arrondissement suivront différentes animations en classe pour comprendre le cycle vertueux des déchets organiques dans un modèle d'économie circulaire et lutter contre le gaspillage alimentaire. En parallèle, chaque élève a reçu un bioseau et des sacs compostables pour trier et collecter les déchets de cuisine de leur foyer qu'ils ramèneront ensuite 2 fois par semaine à l'entrée de l'école pour être ramassés par une société spécialisée. Ces déchets seront alors valorisés via une plateforme de compost industriel basée en Essonne. Initier les enfants au tri et à la collecte, c'est engager les parents et ancrer de nouvelles habitudes. Une belle action à suivre !



Image : Animation d'un atelier de valorisation des Bio-Déchets lors des Etats Généraux de la Ville de Paris



JCE VANNES : Alors ça Flotte ?

« Nous puisons dans les ressources naturelles de la planète sans relâche depuis des années... si nous ne changeons pas nos comportements, nous allons l'épuiser » Géraldine Clorec - Présidente 2015 de la JCE de Vannes

Avec pour ambition de construire le « 1^{er} jour des nouvelles habitudes » des acteurs politiques, économiques, associatifs, pédagogiques et citoyens, la JCE de Vannes s'est illustrée autour de l'action. « Alors ça Flotte ».

Initialement, l'objectif était de transformer le comportement des futurs concepteurs, marketeurs et consommateurs par le biais d'une action impactante. C'est ainsi qu'est né le challenge étudiants de construction de bateaux en matière recyclée et recyclable pour pratiquer concrètement l'économie circulaire : sensibilisation à l'éco-conception, l'économie de fonctionnalité, ou encore le up-cyclage.

En complément, un parcours initiatique et ludique a permis d'informer le grand public et les étudiants sur les enjeux de l'économie circulaire, afin de les faire (ré) agir sur leurs comportements !

- De nouveaux modes de consommation leur ont été expliqués : expositions ADEME, ECOTLC, Vannes Agglo,
- des structures locales engagées dans une démarche d'économie circulaire ont été mises à l'honneur : Le Relais, Silvadec, Liger, Repair Café, L'Agence unique, BreizhBarter, Feuille d'Erable
- des démarches gagnantes de l'économie circulaire ont été promues au cours d'un world café animé par la communauté Cradle to cradle, et ont séduit les nombreux participants !



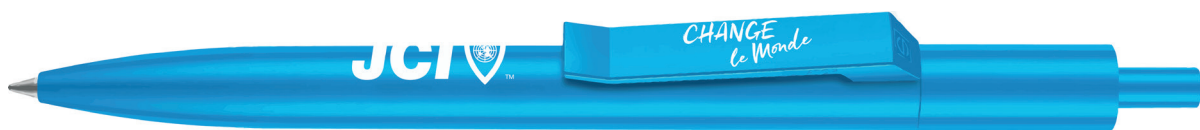
Fanny NOBLET et Benoit BELOEIL,
Co-Directeurs de la commission « Alors ça Flotte ? »



LA JOURNÉE EN CHIFFRES :

- 1000 visiteurs** sur la journée
- 50 participants** au « quizz économie circulaire »
- 10 intervenants** professionnels
- 5 bateaux construits** par des étudiants
- 2 récompenses nationales** JCE pour l'action

un simple stylo peut changer le monde !



SAMM Trading accompagne la JCEF dans la création d'objets publicitaires à fort impact.

Nous créons une publicité en 3 dimensions pour que les gens les emportent avec eux dans leurs maisons, les bureaux, les voitures et les salles de classes. Nous permettons aux gens de voir, toucher, sentir et d'interagir avec les marques comme aucune autre technique marketing, pour que votre action soit relayée durablement sur le terrain.

samm trading | 64 rue du commerce - 51350 CORMONTREUIL - FRANCE
T. 03 26 82 62 70 - E. commercial@sammtrading.fr

web - www.sammtrading.fr - shop - www.sammtrading-leshop.fr



facebook.com/sammtrading



twitter.com/sammtrading

communication par l'objet | primes | challenges | cadeaux d'affaires | vêtements corporate



samm
trading

Vous voulez changer de(s) vie(s) ?

Dites OUI ! et rejoignez le groupe Adecco !

REF AGE 005



Devenez acteur de l'emploi à nos côtés

- ➔ Recrutement
- ➔ Intérim
- ➔ Externalisation
- ➔ Conseil

Le groupe Adecco est un acteur majeur de l'emploi en France. Chaque année, plus de 15 000 candidats sont placés en CDD ou CDI par le Groupe et ce sont 31 000 entreprises qui bénéficient d'un accompagnement dans la gestion de leurs Ressources Humaines.

Adecco Groupe France

[@AdeccoFrance](#) | adecco-groupe.fr



EDF ET SES FILIALES CONÇOIVENT LE FUTUR RÉSEAU DE RÉCHARGE AUTOMOBILE

Nous déployons des réseaux de bornes de recharge et nous concevons des batteries plus performantes pour circuler autrement. En partenariat avec les constructeurs automobiles, nous faisons entrer le véhicule électrique dans la ville.

edf.fr

L'énergie est notre avenir, économisons-la !

EDF SA au capital de 939 004 234 € - 552 081 317 RCS PARIS - Siège social : 22-30, avenue de Wagram - 75008 Paris - Photo : Photo Payot

L'ENGAGEMENT

UNE RÉVÉLATION !





L'engagement bénévole

EN ENTREPRISE, RECRUTER, FORMER, RETENIR ET FIDÉLISER LES SALARIÉS, CADRES ET MANAGERS CONSTITUENT DES ENJEUX IMPORTANTS DE LA FONCTION RH. DE NOMBREUSES RESSOURCES SONT DÉPLOYÉES POUR ATTIRER LES MEILLEURS PROFILS, LES INTÉGRER, LES DÉVELOPPER, AFIN QU'ILS DEVIENNENT LES CADRES ET FUTURS DIRIGEANTS DE L'ENTREPRISE.

LA JCE, DANS SES MISSIONS, VEUT FORMER LES FUTURS LEADERS DE LA SOCIÉTÉ EMPREINTS DE VALEURS CITOYENNES, EN LEUR OFFRANT LES OPPORTUNITÉS DE DÉVELOPPEMENT PROPRES À LES RENDRE CAPABLES DE CRÉER DES CHANGEMENTS POSITIFS.

LE SUJET DU RECRUTEMENT DES MEMBRES REJOINT DONC CELUI DU CHOIX DES COLLABORATEURS D'UNE ENTREPRISE, EN INTÉGRANT TOUTEFOIS LES SPÉCIFICITÉS LIÉES AU BÉNÉVOLAT.

COMMENT RECRUTER, FIDÉLISER ET FORMER LES FUTURS MEMBRES ET DIRIGEANTS D'ORGANISATIONS ASSOCIATIVES BÉNÉVOLES, À L'INSTAR D'UNE ENTREPRISE ?

Plusieurs outils sont à la disposition des JCE pour présenter le mouvement à des prospects ciblés.

S'inscrivant dans une démarche de recrutement qualitative et professionnalisée, la JCEF a effectué une analyse de ces outils. Cet examen a permis d'identifier l'absence d'un critère essentiel : l'analyse «des besoins des clients» c'est à dire la prise en compte des attentes des potentiels membres dans leur volonté de s'engager bénévolement dans une association citoyenne.

La relation d'un engagement bénévole avec un mouvement associatif implique, pour être efficace et durable, le respect de deux principes :

DÉFINIR LES ATTENTES ET LES MOTIVATIONS PRINCIPALES DES JEUNES POUR L'ENGAGEMENT BÉNÉVOLE

LA SATISFACTION PAR L'ENTITÉ D'ACCUEIL DE CES ATTENTES ET LE RESPECT DES MOTIVATIONS

Les enquêtes et thèses sur l'évolution de l'engagement bénévole en France, menées par France Bénévolat, et retracées dans *L'Enquête sur la gestion des ressources humaines bénévoles, ses enjeux, ses bonnes pratiques* donnent les 4 grandes raisons et motivations des 18-40 ans (cœur de cible de la JCE) pour un engagement bénévole.

Réponse en %	18/25 ans	25/40 ans
Être utile à la société	81	72
S'épanouir personnellement	60	51
Appartenir à une équipe	22	21
Acquérir des compétences	28	19

Sur la base de ces éléments, le conseil fédéral 2015 de la JCEF, réunissant les présidents des organisations régionales de JCE, a développé des argumentaires pour donner des pistes de réponses à ces besoins et attentes des potentiels membres.



LE GUIDE PROFILER EST NÉ !

A l'heure du « sur mesure » dans le monde professionnel, le guide « Profiler » de la JCEF va contribuer à l'amélioration des démarches de recrutement en considérant les attentes des futurs membres qui s'engageront aux côtés des membres actuels pour créer des changements positifs au sein de nos sociétés.



France Bénévolat, réseau national d'accueil et d'orientation des bénévoles, créée en 2003 et reconnue d'Utilité Publique en 2010, a pour vocation la promotion de l'engagement bénévole associatif au service d'une citoyenneté active.

3 missions principales :

- assurer la promotion du bénévolat associatif (dont celui des jeunes et des seniors) et le valoriser
- développer une fonction d'intermédiation active entre toute personne cherchant à s'engager dans le bénévolat associatif et toute association manifestant son besoin de trouver des compétences bénévoles ;
- recommander aux associations adhérentes et partenaires une amélioration de la gestion de ses ressources humaines bénévoles, autour de 3 grandes questions :
 - Comment attirer les bénévoles ?
 - Comment animer les bénévoles ?
 - Comment fidéliser les bénévoles ?

En complément, France Bénévolat développe des programmes sur des grands problèmes sociétaux, et particulièrement, depuis 2009, sur « la solidarité intergénérationnelle dans et par les associations » et depuis 2013, la lutte contre l'exclusion des jeunes.



UNE jeunesse QUI bouge



LE CAMPUS DES TALENTS 2015

une rencontre nationale pas comme les autres...

LA CONVENTION NATIONALE DE LA JCEF, QUI S'EST TENUE À CANNES LES 12 & 13 JUIN, A PLACÉ LES CONGRESSISTES AU CŒUR D'UN PROGRAMME ENTIÈREMENT DÉDIÉ À LEUR DÉVELOPPEMENT. LES MEMBRES ONT PU POUR RÉVÉLER LEURS COMPÉTENCES ET LEURS TALENTS GRÂCE NOTAMMENT À DE TRÈS NOMBREUX ATELIERS TENUS PAR DES INTERVENANTS ET FORMATEURS PROFESSIONNELS.



Fanny NOBLET (JCE Vannes) / Amélie CANHAN (JCE Rouen)

FANNY, AMÉLIE, VOUS ÉTIEZ CONGRESSISTES LORS DU CAMPUS DES TALENTS, À CANNES... QUEL REGARD PORTEZ-VOUS SUR LE PROGRAMME GÉNÉRAL PROPOSÉ ?



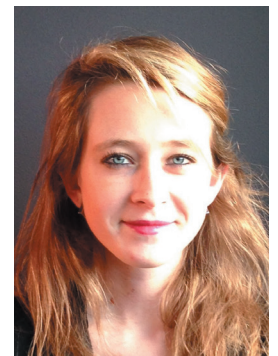
Fanny : Quelle diversité ! Cette rencontre nationale a proposé une offre de formations et d'ateliers de qualité pour être formée à la citoyenneté active. Des thèmes nationaux 2014 et 2015, Economie Circulaire et Economies du Futur, au projet associatif de la JCEF, ce furent deux jours de réelles réflexions sur l'avenir de notre mouvement, sur l'avenir de notre société et de nos futurs modèles économiques pour construire Demain.

Amélie : Le Campus des talents proposé à Cannes n'aurait pu s'appeler autrement ! Un programme si complet qu'il permettait à chacun de trouver LA formation qui lui faisait écho. Formateurs de qualité, convivialité, échanges enrichissants étaient les maîtres mots de cet événement national !

QUE VOUS ONT APPORTÉ LES FORMATIONS DISPENSÉES PAR DES PROFESSIONNELS SUIVIES LORS DE CE CAMPUS ? QUELLE VALEUR AJOUTÉE EN RETIREZ-VOUS AU QUOTIDIEN ?

Fanny : La formation « Les outils du Manager leader » m'a donné les clefs d'un management adapté aux particularités des collaborateurs avec lesquels je travaille via une communication non violente, et des techniques de recadrage. Aujourd'hui, j'utilise maintenant tout le contenu de la formation dans mes relations professionnelles, associatives et même personnelles. J'y ai gagné en efficacité et performance !

Amélie : Les formations « Ennéagramme » et « Elevator Pitch » m'ont permis de mieux me connaître. J'ai transformé des faiblesses en de réelles forces ! Les partages d'expériences avec professionnels ont été tellement riches et puissants, qu'ils ont fait ressortir le meilleur de moi. Partager ces instants privilégiés m'a permis également de développer mon réseau auprès d'eux. J'ai d'ailleurs pris attache auprès d'intervenants rencontrés durant le Campus des Talents.



Convention nationale 2015 à Cannes : promotion de la convention nationale 2016 à Châteauroux



Talent autodidacte,

MAXIME VALETTE NE MÈNE PAS UNE VDM...



MAXIME VALETTE, QUI A ANIMÉ L'ATELIER « LES CLÉS DE LA RÉUSSITE » LORS DE LA CONVENTION NATIONALE DE LA JCEF À CANNES, A DÉJÀ DANS SES EXPÉRIENCES LA CRÉATION DE DEUX ENTREPRISES (DONT BETA&CIE), ET DES MILLIONS DE LIVRES VENDUS À TRAVERS LE MONDE... UN JEUNE ENTREPRENEUR AUX TALENTS MULTIPLES, ET À L'HUMILITÉ EXEMPLAIRE...

Interview de Maxime Valette

EN QUELQUES MOTS, QUEL A ÉTÉ VOTRE PARCOURS D'ENTREPRENEUR ?

Je suis à l'origine un développeur Web autodidacte. J'ai découvert l'informatique très jeune et ça m'a incité à créer ma première entreprise à l'âge de 15 ans. Je suis connu pour avoir créé le site VDM (Vie de merde) en 2008, puis sa version anglaise « F My Life » (FML). Nous sommes aujourd'hui éditeurs de sites Web et régie publicitaire spécialisée dans le mobile avec un chiffre d'affaires annuel de plus de 2 millions d'euros.

QUELLE VISION AVEZ-VOUS DE LA JEUNE CHAMBRE ÉCONOMIQUE ?

J'aime beaucoup la JCE car elle permet d'insuffler une dynamique positive sur deux niveaux. Tout d'abord, parmi ses membres qui cherchent à s'impliquer pour leur territoire et la société en général. Ensuite, pour les gens qu'elle aide au quotidien à travers ses actions.

J'ai eu la chance notamment de participer à une action de la JCE Reims, « 2Success », visant à accompagner des jeunes diplômés dans leur recherche d'emploi à travers des formations.

LORS DE LA CONVENTION NATIONALE JCEF EN JUIN, PROFILÉE COMME LE « CAMPUS DES TALENTS », VOUS ÊTES INTERVENU EN PLÉNIÈRE ET AVEZ ANIMÉ L'ATELIER « LES CLÉS DE LA RÉUSSITE ». COMMENT AVEZ-VOUS RÉVÉLÉ LE TALENT DES PARTICIPANTS ?

Cet événement était très riche en ateliers, et j'ai pu y animer un atelier dont l'objet était de donner des outils permettant d'améliorer la productivité des JCE locales dans leurs actions, tel que la gestion du temps qui, dans toutes associations et entreprises, en est un !

Les participants ont ainsi pu découvrir les outils que nous utilisons en interne (Trello, Slack, Dropbox...) et comment les exploiter à leur compte dans le cadre de leurs missions.

Je n'ai pas eu besoin de révéler le talent des membres à proprement parler, cependant j'espère leur avoir donné des clés supplémentaires pour que la JCE puisse continuer à être moteur de belles actions.

Ileana YELI, ÉTUDIANTE, MEMBRE - JCE POITIERS (2015) - JCE LYON (2016)



QUI ES-TU ?

Ileana YELI, 22 ans, étudiante à l'EM Lyon Business School. Membre de la JCE de Poitiers depuis juin 2015. Aujourd'hui, membre de Lyon.

COMMENT AS-TU CONNU LA JCE ?

Je suis une « Jaycee native ». Mon papa était membre « Jeune Chambre » jusqu'à ma naissance. 22 ans plus tard, en décembre 2014, je me suis retrouvée par hasard à un repas entre Jaycees à Cotonou (Bénin) pendant mes vacances. Cela a été mon déclic. Janvier 2015, mon premier afterwork à Poitiers et par la suite, ma première commission. J'ai découvert la Jeune Chambre et plus encore, j'y ai rencontré une famille.

ÉTUDIANTE DANS UN CURSUS OFFRANT DE BELLES OPPORTUNITÉS, POURQUOI AS-TU DÉCIDÉ DE T'INVESTIR AU SEIN DU MOUVEMENT ?

Notre mouvement donne l'opportunité de créer des changements positifs et permet aussi de se développer. Nous avons vocation à être force de proposition, à agir de façon innovante et à impacter durablement nos territoires. J'ai trouvé au sein de cette organisation de belles personnes, motivées, ambitieuses et surtout bienveillantes. Nous portons de beaux projets sur notre territoire : valoriser ses acteurs et ses spécificités m'ont donné l'envie de m'investir. La fusion des régions rend encore plus nécessaire cette mise en avant de notre territoire. Tout

cela est possible grâce à la synergie développée dans ce mouvement.

QUELS SONT TES PROJETS POUR 2016 AU SEIN DE LA JEUNE CHAMBRE ET AU-DELÀ ?

La Jeune Chambre, c'est oser prendre des responsabilités. Pour 2016, une belle aventure m'attend. J'ai eu l'honneur d'être élue secrétaire au sein de l'équipe portée par Audrey Rigaud. J'espère apporter à la JCE de Lyon qui m'a si vite adoptée, ma bonne humeur, ma motivation et mon dynamisme. Et je reste toujours motivée pour aller aux rencontres régionales, nationales et pourquoi pas internationales.

QUE DIRAIS-TU À UN JEUNE SOUHAITANT DÉCOUVRIR LE MOUVEMENT ?

Viens en découvrir la magie ! Viens faire résonance où que tu sois. Donne-toi les moyens de le vivre. Parce que pour moi, cette magie c'est : mener des actions dont on ne se sentait pas capable, innover, créer des changements positifs et durables sur nos territoires, oser vaincre les hésitations afin de prendre des responsabilités, se former pour impacter encore mieux, embrasser toutes les dimensions du mouvement du local, à l'international.

Nous portons des valeurs fortes. Nous croyons en une paix durable, à la fraternité humaine mais surtout que la personne humaine est la plus précieuse des richesses. Aujourd'hui, plus que jamais, dans ces moments difficiles notre engagement prend son sens.

Julie JACQUENET-MALIN,**DIRIGEANTE, VICE-PRÉSIDENTE - JCE MONTBARD HAUTE CÔTE D'OR****JULIE, PRÉSENTE-NOUS TON ENTREPRISE ?**

JACQUENET, créé en 1912, se transmet depuis 5 générations au sein de notre famille. Notre activité est la fabrication de manches d'outils, de seaux pour transporter de l'asphalte, d'objets divers, le tout en bois, et depuis peu, avec la création de notre marque Garden K, la

conception de mobilier outdoor/indoor éco-conçu. 21 collaborateurs travaillent dans notre industrie pour satisfaire une clientèle nationale dans le respect de l'environnement et des Hommes.

À LA FOIS MAMAN, CHEF D'ENTREPRISE ET MEMBRE JCE (DONT TU AS ÉTÉ PRÉSIDENTE LOCALE) : QUELS PARALLÈLES FAIS-TU ENTRE CES 3 GRANDES MISSIONS ?

Il faut, dans les 3 cas, savoir écouter pour mieux agir, être présente en laissant de l'autonomie pour faire grandir, trouver des solutions pour être plus performant et travailler en équipe pour atteindre l'objectif.

DANS QUELLE MESURE TON ENGAGEMENT JCE A PU T'APPORTER DES CLÉS DANS LA GESTION DE TON ENTREPRISE ?

C'est difficilement palpable et explicable en vérité et certainement différent d'un membre à l'autre. C'est un ensemble : des formations sur le développement de soi permettent de gagner en assurance, une appréhension de l'esprit d'équipe par le biais des commissions, une prise de conscience de notre capacité à surmonter les difficultés, une reconnaissance vis-à-vis des membres et des « personnalités » locales.

C'est également apprendre à ordonner un discours, une intervention, un planning, des tâches à réaliser, apprendre à rebondir pour mieux agir et c'est surtout rencontrer des personnes en dehors de nos cercles familiaux, professionnels et personnels, des gens formidables que nous n'aurions jamais connus et qui nous font voir le monde de façon différente. Tout cela ouvre l'esprit et permet de prendre du recul par rapport au quotidien.

COMMENT EST LA VIE D'UNE MEMBRE BÉNÉVOLE, MAMAN ET CHEF D'ENTREPRISE ?

Épanouie et bien remplie ! Cela demande d'être bien entourée et d'apprendre à déléguer. J'aime ces 3 rôles qui font de moi une femme accomplie et j'ai appris aussi que je ne pouvais pas tout faire !

QUEL SERAIT TON MESSAGE À DE JEUNES ENTREPRENEURS QUI HÉSITENT À REJOINDRE LA JCE ?

Un manager a une responsabilité vis-à-vis de son entreprise, des individus qui la composent et du territoire où elle est implantée. Grâce à la JCE nous pouvons agir économiquement et « environnementalement » sur notre territoire de façon complémentaire à notre business et nous pouvons aider à améliorer le cadre de vie de nos collaborateurs. La JCE est aussi un moment de partage indispensable à l'ouverture d'esprit et un bon moyen de se libérer la tête tout en étant utile pour les autres et pour soi. Enfin, chacun a le choix à la JCE d'investir la quantité de temps qu'il souhaite, tout est une question d'organisation et d'envie !

sébastien SERVE,**CONSULTANT AFFAIRES EUROPEENNES, MEMBRE - JCE STRASBOURG****QUE TROUVES-TU DANS TON ENGAGEMENT À LA JEUNE CHAMBRE ?**

La Jeune Chambre, qu'elle soit Économique ou Internationale, apporte des changements de points de vue professionnel et personnel, et

elle offre des temps forts permettant d'offrir ses compétences.

La JCE Strasbourg est, à travers mes fonctions, un terrain favorable pour expérimenter, innover et mesurer l'impact des actions menées à court terme.

TU ES UN MEMBRE ACTIF DANS LE MOUVEMENT, DU LOCAL A L'INTERNATIONAL... QU'EN RETIRES-TU ?

Jusqu'à présent au sein de la JCE, j'ai fait le choix de rester dans la dite « zone de confort » tout en testant mes capacités par un investissement au sein du groupe national de modernisation des textes¹ et ma participation aux concours oratoires². Enfin la dimension internationale est une sphère où règne la collaboration entre les acteurs. Opportunité de renforcer des compétences, d'en acquérir de nouvelles - par des académies - et d'avoir des échanges constructifs tournés vers l'avenir avec des membres de la zone Europe.

TU AS ÉTÉ CHOISI POUR ÊTRE MEMBRE DU CONSEIL DE DÉVELOPPEMENT DE L'EUROMÉTROPOLE DE STRASBOURG. EN QUOI CET ENGAGEMENT EST-IL RÉCIPROQUEMENT COMPATIBLE AVEC UN ENGAGEMENT JCE ?

Ces deux engagements sont complémentaires. Celui de l'Eurométropole

est une conséquence de mon engagement à la JCE. Strasbourg est le premier territoire pour lequel j'ai souhaité m'impliquer afin de le promouvoir et le voir évoluer positivement. Mon investissement au sein du conseil de développement me permet de connaître les tendances actuelles soulevées par l'organe politique, à travers les saisines et celles relevées par le collège des citoyens. Mon objectif : transmettre à la JCE Strasbourg ces possibilités de réflexion et la positionner comme acteur et créateur de projet à valeur ajoutée. En parallèle, les formations en gestion de réunions et gestion de projets suivies au sein de la JCEF facilitent la mise en place des groupes de travail du conseil de développement.

QUELS POINTS COMMUNS ENTRE LES ACTIONS JCE ET LA VISION DE L'EUROMÉTROPOLE ?

L'Eurométropole rejoint les engagements de la Jeune Chambre Économique. J'en retiens entre autre deux : l'innovation et l'ouverture. Ce territoire s'efforce de mettre en place un terreau fertile pour l'innovation et la création des start-up de demain. À la JCE, cela fait écho au C2E³. Le développement de l'Eurométropole vers la frontière allemande, inclue une coopération politique, économique et d'aménagement du territoire : Un alignement direct avec les domaines d'opportunité de la JCE et et son invitation à dépasser les frontières.

1- groupe ayant travaillé sur la modernisation des textes officiels et réglementaires de l'association, composé d'administrateurs et d'un collège représentatif de membres

2- ateliers pour apprendre la prise de parole en public dispensés par la JCEF

3- concours de l'entreprise exemplaire et innovante

PATRICE PANIS, NÉGOCIATEUR IMMOBILIER ET MAIRE, MEMBRE - JCE MILLAU**PATRICE, QUEL CITOYEN ENGAGÉ ES-TU ?**

Impliqué au local (association sportive, animation), j'ai compris à mon entrée dans la vie active que s'intéresser à la vie politique (au sens large) permettait de devenir acteur de son futur. Décisions, choix politiques j'étais donc à l'écoute des débats et solutions proposées

pour ce qui nous concernait nous, les jeunes.

Puis, les thèmes de société m'ont intéressé. Pour construire son futur, il faut s'impliquer activement, et exprimer ses choix à travers son droit de vote.

À l'approche des élections municipales, j'étais convaincu que les changements s'impulseraient au niveau local, et accompagné par une très bonne équipe, j'ai construit un projet auquel les électeurs ont largement adhéré en 2014.

POURQUOI AS-TU REJOINT LA JCE ?

À un moment où mes aspirations personnelles et professionnelles étaient floues, mais où j'étais certain d'une chose - mon envie d'être acteur et non simple spectateur de l'avenir, de mon avenir - j'ai découvert la JCE. Je me suis renseigné sur ce mouvement, ses actions, ses objectifs, et j'ai adhéré ! J'ai donc rejoint la JCE de Millau !

QUELS PARALLÈLES FAIS-TU ENTRE TES ENGAGEMENTS JCE ET CEUX D'ÉLU, ET COMMENT SE REJOignent-ILS ?

Ces deux engagements se rejoignent, par leur source commune : l'envie de m'impliquer pour changer les choses.

Maire d'une petite commune rurale, la JCE me permet de prendre de la hauteur sur les tracas du quotidien, de mettre les choses en perspective. Et le travail que nous faisons pour la « cité » à la JCE, j'ai le privilège de pouvoir le mettre en pratique directement ou indirectement au niveau de ma commune !

QU'APPRENDS-TU DANS TES DEUX FONCTIONS QUE TU METS À PROFIT DE MANIÈRE RÉCIPROQUE ?

Les formations dispensées à la JCE (gestion d'équipe, animation de réunion, gestion de conflit...) permettent de développer les compétences nécessaires au quotidien d'un élu local.

Mon mandat, lui, m'apporte la connaissance des institutions, du fonctionnement des collectivités, et des problématiques auxquelles sont confrontés nos territoires ruraux, réelle valeur ajoutée dans le cadre de nos actions JCE.

L'ENGAGEMENT CITOYEN, TU SEMBES MAÎTRISER... QUE T'APPORTE-T-IL ? ET INVERSEMENT, QU'APPORTES-TU DE CET ENGAGEMENT, DANS LES MISSIONS QUI TE SONT CONFIEES ?

En fait, je ne pense pas maîtriser beaucoup plus l'engagement citoyen que d'autres membres JCE, car finalement, le fondement de mon engagement se retrouve chez nombre d'entre eux. Même si des interactions peuvent exister parfois, lorsque je suis à la JCE, je ne suis pas « Monsieur le Maire », je suis Patrice, citoyen impliqué comme un autre, et comme beaucoup à la JCE !

Mickaël LAVOL, sénateur JCI - JCE rochefort**10 ANS DE JEUNE CHAMBRE. QUELS Y ONT ÉTÉ TES ENGAGEMENTS ?**

Mes engagements à la JCE ont porté d'abord sur la formation (se former et former les membres et formateurs) et ensuite, ils ont été de faire connaître cet extraordinaire mouvement, ce qui a fonctionné puisque la JCE de Rennes a compté 51 membres en 2010 pendant ma présidence locale. Mes engagements ont été nombreux et le seront encore.

QUEL ÉPANOUISSEMENT PERSONNEL T'A APPORTÉ LA JCE ?

La JCE m'a donné confiance dans le travail en équipe. Mon épanouissement personnel a été visible au travers de mon leadership et il a été décisif pour ma carrière professionnelle.

QUELLES ACTIONS ONT CONTRIBUÉ AU DÉVELOPPEMENT DE LA JCE ?

L'organisation d'une rencontre nationale (comme pour la Convention nationale Rennes'Bow de 2011) contribue fortement au développement d'une JCE. Pour le développement plus globalement de la JCE,

je pense qu'une action nationale d'envergure (thermographie aérienne en 2008 et l'économie circulaire en 2014) permet de nous faire d'avantage connaître et d'attirer les citoyens de talent. Nous avons tellement d'actions impactantes pour le territoire et pour nos partenaires qu'une accélération de nos relations avec les médias serait porteuse.

TU ES DEvenu SÉNATEUR JCI EN 2015. COMMENT COMPTES-TU POURSUIVRE TON PARCOURS JCE ?

Je pense poursuivre mon parcours en aidant ma JCE de passion. L'équipe à Rochefort est extraordinaire à tout point de vue. Mon soutien s'accompagne toujours de transmission ou de formation vers les membres. Après un classement de 4^{ème} au Club de l'Excellence* en 2015 et une renaissance en 2014 grâce à son président Olivier Grizon, ma JCE locale peut compter sur moi pour l'accompagner vers d'ambitieux challenges, et la JCE, pour porter ses valeurs de paix durable et universelle.

*concours intégrant comme une démarche qualité, mettant en challenge les JCE locales, toujours dans un objectif professionnalisant

L'énergie de l'équipe du Pictavien 2015 pour valoriser les talents d'aujourd'hui



UN NOUVEAU PARCOURS***pour un réseau
de formateurs compétents !*****QUESTIONS RÉPONSES
RÉMI SYPOWSKI,
LUDIVINE GRIZON ET
SOPHIE MICHEAU-THOMAZEAU****LA JEUNE CHAMBRE ÉCONOMIQUE FRANÇAISE S'EST DOTÉE EN 2015 D'UN NOUVEAU PARCOURS DU FORMATEUR AFIN D'OPTIMISER LA QUALITÉ DES FORMATIONS DISPENSÉES SUR L'ENSEMBLE DU TERRITOIRE ET OFFRIR UN DÉVELOPPEMENT DE COMPÉTENCES DE SES MEMBRES.**

Un formateur JCEF est avant tout un membre qui s'engage et qui prend des responsabilités. Une fois l'expérience acquise, la transmission des connaissances est davantage pertinente.

Focus sur Sophie THOMAZEAU (à droite) et Ludivine GRIZON (à gauche), élues présidentes locales 2016, respectivement sur Poitiers et Rochefort.

JUSQU'À AUJOURD'HUI, QUELS ONT ÉTÉ VOS ENGAGEMENTS AU SEIN DE LA JCEF ?

Sophie - Membre depuis 2010, j'ai été directrice de commission, membre du bureau local pendant trois ans, chargée de mission nationale 2014 (Parlementreprise) et assistante du Conseil d'Administration national en 2015. Je suis formatrice « mentor » JCEF.

Ludivine - Membre depuis 2013, j'ai été plusieurs fois directrice de commission. En 2015, j'ai été également chargée de mission nationale déléguée à la communication. J'ai obtenu la validation JCEF de mon statut de formatrice « leader » en 2015.

En effet, Ludivine a su progresser dans son parcours de formatrice en 2015 car la compétence pédagogique des formateurs JCEF repose sur une formation pour devenir formateur, mais aussi sur la transmission de savoir-faire entre membres formateurs.



Sophie Micheau-Thomazeau a inauguré le système de mentoring en révélant le talent d'un nouveau formateur leader en région Aquitaine Limousin Poitou-Charentes : Ludivine Grizon.

Un binôme de formateurs est constitué à chaque session : un formateur « leader » et un co-formateur. Nouveauté 2015 : lorsqu'un co-formateur souhaite accéder au statut de « leader », un système de mentoring est mis en place pour accompagner et valider la qualité des formateurs.

QUELS ENSEIGNEMENTS TIREZ-VOUS DE CETTE DÉMARCHE DE MENTORING ?

Sophie - Un excellent bilan ! Observer sans être partie prenante pour soumettre un avis m'a beaucoup appris y compris sur moi-même en tant que formatrice. Il faut savoir faire preuve d'humilité, tout en faisant respecter de fortes exigences. J'ai ainsi pu mesurer le rôle que peut jouer le formateur Mentor dans la professionnalisation de notre réseau de formateurs.

Ludivine - C'était une réelle opportunité, très enrichissante et constructive dans l'acquisition de compétences pédagogiques. Le formateur Mentor est là pour apporter un regard sur l'ensemble des aptitudes exigées pour être formateur au sein du réseau. Avoir un regard extérieur sur mon travail est une super expérience vectrice de progression pour la suite des sessions que je dispenserai !

UNE EXPÉRIENCE À VIVRE***un concours oratoire de haut vol !*****TÉMOIGNAGE
DE BRIGITTE BOUILLONNEC
QUI A REMPORTÉ LE 1^{ER} PRIX.****EN T'INSCRIVANT AU CONCOURS D'ART ORATOIRE, QUELLES OPPORTUNITÉS SOUHAITAIS-TU SAISIR ?**

Celle de me challenger, m'amuser et me confronter aux autres dans un esprit bienveillant. Remporter ce prix signifie avoir porté haut les couleurs de ma Jeune Chambre Economique Locale. En tant que présidente, ce fut une fierté.

EN FINALE, C'EST DEVANT PLUS DE 500 PERSONNES QUE TU AS DÉFENDU TES CHANCES, QU'EN RETIRES-TU ?

Impressionnant lors des premiers mots ! Puis le plaisir a pris le pas sur le stress. C'était une expérience extraordinaire : ressentir la salle, la convaincre et même réussir à interagir avec elle.

QU'A RÉVÉLÉ CETTE VICTOIRE EN TOI ?

Qu'il suffit de se lancer pour réellement se rendre compte de ses possibilités. Je m'en pensais à peine capable et j'ai plus que réussi. Une vraie philosophie de vie à appliquer en toute circonstance.



RETOUR SUR *osez être remarquable*

« L'IMPORTANT CE N'EST PAS DE TROUVER TOUT DE SUITE LE BON CHEMIN, C'EST DE SE METTRE EN ROUTE ! »
LA ROUTE, C'EST CELLE QUE GILLES DUROUCHOUX A MONTRÉE LORS DE LA CONFÉRENCE QUI A RÉUNI L'ENSEMBLE DES PRÉSIDENTS DES 150 JCE, À STRASBOURG, AU MOIS DE FÉVRIER.



GILLES DUROUCHOUX, QUI ÊTES-VOUS ?

Je me définis comme consultant « Anti-Blablas ».

Cela m'est tombé dessus un jour, comme ça, un peu par hasard. Je suis parti du constat que ce que veulent principalement les organisations, c'est être performantes, et que ce que veulent prioritairement les individus, c'est être heureux. Qu'est-ce qui pourrait lier les deux ? L'une des réponses est que nous éprouvons, pour une immense majorité, une grande satisfaction à être compris et appréciés pour nos idées. Nous aimons quand notre avis compte et que les autres nous écoutent. Voilà une grande source de bonheur pour chacun d'entre nous. Alors même que nous avons pris des habitudes complètement absurdes en matière de communication et de relation, comment parvenir à développer une forme de leadership pour élaborer des messages inspirants et permettre non seulement aux individus de se sentir heureux à travers la reconnaissance que cela apporte, mais aussi aux organisations de gagner en performance ? La relation et la communication entre les Hommes étant la clé de voute de l'ensemble des problèmes rencontrés dans toutes organisations, si vous créez les conditions pour que les messages passent plus facilement, plus clairement, plus efficacement, vous gagnez sur tous les tableaux. Alors, arrêtons de blablater pour créer des messages inspirants !

« OSEZ ÊTRE REMARQUABLE », CONCRÈTEMENT QU'EST-CE QUE C'EST ?

C'est une conférence/spectacle : du SENS et du DIVERTISSEMENT. Vos interlocuteurs, spectateurs, oublieront ce que vous avez dit ou fait, mais ils n'oublieront jamais ce que vous leur avez fait ressentir. C'est ça une conférence spectacle. C'est faire passer des messages en créant un cadre dans lequel le public pourra ressentir toutes sortes d'émotions. De la joie, de la surprise, de la peur (oui aussi) ... C'est un moment de partage avec le public à travers de multiples interactions.

POURQUOI AVOIR DÉVELOPPÉ CE SUJET ?

Parce que nous sommes beaucoup trop nombreux à passer à côté de ce que notre vie pourrait être. Nos peurs, nos croyances, nos limites nous donnent nombreuses raisons pour ne pas OSER. Mais bordel on a qu'une vie ! Alors fonçons, délirons, créons, engageons-nous à 800 % pour façonner le monde tel qu'on voudrait qu'il soit.

Sortons du cadre établi, arrêtons d'être conformistes, de faire comme les autres, de reproduire pour se rassurer. Acceptons d'être jugés

pour notre différence affichée et revendiquée. Arrêtons de juger ceux qui osent et encourageons ceux qui sortent du cadre.

Apprenons à parler aux autres aussi. J'aime cette idée que pour être remarquable dans les yeux des autres, il faut d'abord que les autres soient remarquables dans nos yeux. Cela implique d'oublier son propos pour s'intéresser avant tout aux autres. C'est ça aussi Osez Être Remarquable. C'est OSER mettre l'autre au cœur de ce que l'on entreprend. Laisser tomber son EGO. Vous gagnerez plus si à la fin d'une rencontre l'autre parle de vous en disant : « Avec lui/elle j'ai eu le sentiment d'être la personne la plus intelligente du monde » plutôt que : « Avec lui/elle j'ai eu le sentiment d'être avec la personne la plus intelligente du monde ».

VOUS AVEZ ACCEPTÉ DE VENIR ÉCHANGER DEVANT TOUS LES PRÉSIDENTS DE LA JEUNE CHAMBRE ECONOMIQUE, POURQUOI ?

J'ai été président de la JCE de La Rochelle, et je sais ce que c'est que réussir une année de présidence. Je sais surtout qu'il faut tout OSER. J'ai expérimenté, à l'époque, l'idée de devoir emmener ma JCE sur des projets engageants, comme par exemple candidater pour l'organisation d'une rencontre nationale. J'ai dû faire face à des objections, des oppositions, des craintes... mais porté par l'idée que mener des grands projets permet aussi de rassembler des grands Hommes, j'ai travaillé à créer les conditions de la réussite. Entouré d'une équipe géniale, je garde en mémoire cette expérience comme un très grand moment.

AVEZ-VOUS UN MESSAGE À TOUS CEUX QUI S'ENGAGENT, QUI OSENT SORTIR DU CADRE ?

À tous ceux qui OSENT... continuez à OSER et invitez les autres à le faire. Rappelez-vous que ce sont les autres les plus importants... pas ce que vous avez vous mêmes osé. Souvent les gens n'osent pas, parce qu'ils pensent que « ce n'est pas pour eux ». Ils ne se sentent pas à la hauteur de ceux qui osent déjà... alors ils observent avec admiration (ou jalousie) mais ne passent pas à l'acte.

Le message que j'adresserais à ceux qui n'ont pas encore OSÉ mais qui sentent intérieurement qu'il faudrait le faire, c'est simplement de commencer. Commencez quelque chose, tirez sur un fil. Ce ne sera peut-être pas le bon mais il vous permettra de commencer à faire le tri. L'important ce n'est pas de trouver tout de suite le bon chemin, c'est de se mettre en route. Bien souvent le plus important c'est le chemin, pas l'objectif. Alors allez-y... Foncez !

Entre nous,
avec Vous !

VIE DU RÉSEAU





Mélanie Chlié : « Il faut repenser tout le système de production »

Publié le 24/09/2015 à 03:49. Mis à jour le 24/09/2015 à 08:51. Economie - Jeune chambre économique de tarn-et-garonne



L'équipe dirigeante de la jeune chambre économique de Tarn-et-Garonne : Sophie et Vincent Potier, Remi Gouraud, Gabrielle Rives et la présidente M. Chlié. Photo: JCEA

Invité d'honneur de la journée «Parlementaires-organisée», ce vendredi à Castelsarrasin, par la jeune chambre économique (JCE) du député de la circonscription, Jacques Molgnard sera sensibilisé aux problématiques de l'économie circulaire.

C'est dans l'usine castelsarraissinoise Cellulopack qui reçoit les vieux joueux en porte-gobelet et en barquette alimentaire (JCE du député de la circonscription, Jacques Molgnard) que la présidente de la JCE de Tarn-et-Garonne, l'architecte montalbanaise Mélanie Chlié, 32 ans, a décidé d'ouvrir la journée baptisée «Parlementaires».

Quel l'objectif de cette manifestation pour laquelle vous avez mobilisé le député Jacques Molgnard ? C'est de sensibiliser les élus et les acteurs du territoire à une problématique nouvelle. Cette année la jeune chambre économique française (JCEF) a choisi le thème de l'économie circulaire.

C'est-à-dire... L'objectif, c'est de sortir d'un système où l'on produit avec de la matière première jetable sans penser à la recycler après... L'économie circulaire propose donc d'utiliser les matières premières déchetées, de leur donner une seconde vie. Pour cela, il faut repenser tout notre système de production pour aller vers une économie plus vertueuse.

C'est un «combat» proche des valeurs de la JCE ? Absolument, la JCE 82 qui réunit des jeunes de 18 à 40 ans, vise à faire de nous des acteurs du territoire, en nous formant par l'action. Pour illustrer ce cycle vertueux, vous avez choisi de visiter Cellulopack ?

La CCI qui nous accompagne dans ce projet nous a invité l'entreprise d'Olivier Mas. Ce jeune dirigeant a, en effet, lancé un projet ambitieux de transformer son usine de production de gobelets en usine de production de gobelets recyclés.



Présidente par Sandrine Laussy depuis l'1er janvier, la JCE Oust-Landes compte aujourd'hui 17 membres. Mardi dernier, elle organisait une soirée de présentation au DSDH. Photo: JCE

Une « bande de copains » très entrepreneurs

ASSOCIATION Relancée il y a quatre ans, la Jeune chambre économique Oust Landes fédère des actifs âgés de moins de 40 ans qui ont envie de « booster » leur territoire

EMMA SAINT-GENEZ est jeune diplômée. Elle a rejoint la JCE Oust-Landes il y a quatre ans. Elle est aujourd'hui présidente de l'association. Elle a lancé une initiative pour créer une école de formation pour les jeunes entrepreneurs. Elle a aussi lancé une initiative pour créer une école de formation pour les jeunes entrepreneurs. Elle a aussi lancé une initiative pour créer une école de formation pour les jeunes entrepreneurs.

Un projet de label pour la métropole

La Jeune Chambre économique investit dans le local. Elle s'emploie à la création d'un label « Made in Nantes »

INITIATIVE Jusqu'à 29 juin pour les jeunes demandeurs d'emploi. Un euro symbolique le costume. Cette édition de la JCEO a reçu, le week-end dernier, à Combes, le prix pour le prix dans l'économie » de la jeune chambre économique française.

RETOUCHES GRATUITES. Ces vêtements sont mis à la disposition de jeunes en recherche d'emploi, moyennant un euro symbolique, à la boutique Solidaires de la Croix-rouge, jusqu'au 29 juin. Les lycéens de Gauguin peuvent effectuer gratuitement des retouches.

SUD BASSE-TERRE

AGGLOMÉRATION

Les jeunes chambres économiques débattent sur l'eau

Dans le cadre de la 39e Convention de la Fédération des jeunes chambres économiques de la Guyane et des Antilles françaises, les Jaycees en ont profité pour essayer de comprendre les enjeux liés à l'eau.



Marie-Elise Dongal et François Dubout ont apporté des indications pour mieux comprendre la problématique de l'eau. Ils sont entourés des responsables des Jeunes chambres économiques de la Guyane et des Antilles.

« L'eau est une ressource en eau : quels enjeux économiques, sociaux et environnementaux ? », tel était le thème du débat initié par la jeune chambre économique de la Basse-Terre, vendredi soir à l'ambassade du campus du Camp Jacob à Saint-Claude, dans le cadre de la 39e Convention de la Fédération des Jeunes chambres économiques de la Guyane et des Antilles françaises.

« Il était important de parler de la problématique de l'eau et singulièrement de la situation en Guadeloupe. L'idée était de donner aux participants des clés pour mieux comprendre ce dossier. Il faut que les gens parlent de l'eau de manière décomplexée, avec des personnes capables de donner des éléments de réponse, de valoriser les atouts de la situation. Car si le problème était simple, il aurait déjà été réglé. Mais il est important que les gens aient une idée de la problématique de l'eau. La manifestation a été très intéressante. »

La jeune chambre économique au chevet de l'emploi des jeunes

Dans le cadre de son programme 2015, la jeune chambre collective et industrielle invite donc les jeunes

« A la JCE, on améliore le cadre de vie ». Les formations pour les jeunes entrepreneurs. Les ateliers de réflexion. Les ateliers de réflexion. Les ateliers de réflexion.

Saint-Cyprien : action solidaire chez les commerçants

Article exclusif réservé aux abonnés Vivre l'offre Digital. Votre offre de bienvenue en cours : 20 articles. Publié le 20/06/2015 à 03:47. Mis à jour le 20/06/2015 à 10:50.



Les membres de la JCE ayant organisé ce mini-salon autour de l'économie circulaire, le 8 juin dernier.

« L'objectif de la JCE est d'être une plateforme de rencontre entre les commerçants et les jeunes entrepreneurs. C'est un projet qui vise à créer une économie circulaire dans le territoire. C'est un projet qui vise à créer une économie circulaire dans le territoire.

La JCE milite pour l'économie circulaire

La Jeune Chambre économique de Rochefort a organisé deux jours de réflexion autour de l'économie circulaire.

Le «vivre mieux» en exclusivité nationale

La Jeune chambre économique de Béziers était au Palais des congrès, ce samedi, en compagnie de Josy Tur et Jean-Marc Langlet de la Macif. Béziers accueillait effectivement le lancement national d'un questionnaire «online», chargé d'explorer la situation de la région.

La JCE explique les clés de la reconversion

Près de trente personnes étaient venues, mercredi soir, au pôle économique eurélien pour le lancement de la nouvelle initiative de la Jeune Chambre économique de Chortres et sa région (JCE «Succès28»). Une action innovante que les bénévoles de l'association ont voulu axer sur la reconversion professionnelle. Le bilan de cette action sera dressé en janvier 2016. La JCE a invité deux intervenants pour évoquer ce sujet : Frédéric Tatinclaux, conseiller professionnel et spécialiste du bilan de compétences, et Didier Vallée, un entrepreneur qui avait réussi sa reconversion.

« Le parcours du mentoré. Nous sommes satisfaits du nombre de personnes présentes ce soir », a souligné William Henry, chargé du développement de la JCE. « Le parcours du mentoré. Nous sommes satisfaits du nombre de personnes présentes ce soir », a souligné William Henry, chargé du développement de la JCE.

CITY LOCAL NEWS

7 avril 2015

JEUNE CHAMBRE ÉCONOMIQUE

Quels enjeux pour le tourisme

La jeune Chambre économique du Grand Arignon, un partenariat entre la Chambre de Commerce et d'Industrie de l'Arignon et l'Union des Métiers et des Industries de l'Arignon, organise le 13 avril à 16 heures en mairie d'Arignon, son deuxième séminaire de l'économie sur le thème « Les enjeux du tourisme en Arignon ». « Notre objectif est de faire le lien entre les professionnels du secteur, les élus et partenaires afin de créer un dialogue entre eux. Le but de cet événement est de proposer des solutions concrètes pour développer le secteur qui génère aujourd'hui plus de 1 milliard d'euros de chiffre d'affaires et représente plus de 6% du territoire sur le département », confie Guillaume Barbot, co-organisateur.

La JCE de Millau à Paris

ECONOMIE La JCE de Millau s'est rendue à Paris début mars. Ce déplacement a été l'occasion de visiter le siège de la Jeune chambre économique française, situé rue Alasseur (XVe).

Grégory Fournier, directeur général, leur a ainsi présenté les lieux : plus de 63 ans d'histoire. L'occasion de faire un petit tour d'horizon des actions passées mais également des projets à venir. La seconde visite a été de découvrir le Sénat, situé rue de Valenciennes (Ve).

Le sénateur de l'Aveyron Alain Marc a invité la JCE de Millau à découvrir un des symboles du Développement Français : l'Accueil.

« Un nouveau levier de croissance locale »

Delphine Batho à Limoges pour évoquer l'économie circulaire.

« Comment définir-vous l'économie circulaire ? L'économie circulaire consiste à penser par un principe qui est simple qui consiste à dire que nous devons nous ressourcer et qu'il y a des ressources qui sont des déchets tout un tas de matières premières plastiques, matériaux biodégradables... que l'on peut recycler, réutiliser, fabriquer, recycler. L'objectif est d'arrêter de puiser sans cesse dans des ressources naturelles qui ont un temps de régénération.

« A la JCE, on améliore le cadre de vie »

Philippe Doucet, au centre, les membres de la JCE ayant organisé ce mini-salon autour de l'économie circulaire, le 8 juin dernier.

« Les objectifs 2015 de Philippe Doucet, président de la Jeune Chambre économique de Rochefort, ont été de sensibiliser à l'économie circulaire. C'est un projet qui vise à créer une économie circulaire dans le territoire. C'est un projet qui vise à créer une économie circulaire dans le territoire.

La Jeune Chambre économique veut intégrer les nouveaux Troyens

Après une action sur le « consommateur local », la Jeune Chambre économique lance cette année « Smile in Troyes », pour accueillir les nouveaux arrivants de l'agglomération.



Philippe Doucet, au centre, les membres de la JCE ayant organisé ce mini-salon autour de l'économie circulaire, le 8 juin dernier.

Le pôle économique eurélien a accueilli la conférence, mercredi

La JCE explique les clés de la reconversion

Près de trente personnes étaient venues, mercredi soir, au pôle économique eurélien pour le lancement de la nouvelle initiative de la Jeune Chambre économique de Chortres et sa région (JCE «Succès28»). Une action innovante que les bénévoles de l'association ont voulu axer sur la reconversion professionnelle. Le bilan de cette action sera dressé en janvier 2016. La JCE a invité deux intervenants pour évoquer ce sujet : Frédéric Tatinclaux, conseiller professionnel et spécialiste du bilan de compétences, et Didier Vallée, un entrepreneur qui avait réussi sa reconversion.

« Le parcours du mentoré. Nous sommes satisfaits du nombre de personnes présentes ce soir », a souligné William Henry, chargé du développement de la JCE. « Le parcours du mentoré. Nous sommes satisfaits du nombre de personnes présentes ce soir », a souligné William Henry, chargé du développement de la JCE.

DES PARTENAIRES *s'engagent !*

GRÂCE À SES PLUS DE 600 ACTIONS PAR AN, À SES THÈMES NATIONAUX, ET À SON INFLUENCE TERRITORIALE ÉTABLIE, LA JEUNE CHAMBRE ÉCONOMIQUE FRANÇAISE AVAIT POUR AMBITION DE TISSER UN IMPORTANT RÉSEAU PARTENARIAL.

S'adjoindre des partenaires, ce n'est pas simplement pérenniser un modèle économique associatif. C'est avant tout créer des synergies autour de valeurs et d'engagements communs.

Agir pour rendre le monde meilleur, innover sur des thématiques socio-économiques et environnementales, autant d'accroches qui permettent à l'organisation associative d'écrire de belles histoires avec des partenaires répondant à cette même volonté d'actions.

En 2015, la MACIF et EDF, partenaires historiques, sont intervenus lors des événements nationaux en apportant une réelle expertise, valeur ajoutée de la programmation existante pour chaque congressiste.

Cette co-construction est essentielle, elle permet de bâtir les fondations d'une collaboration gagnant-gagnant indispensable à l'épanouissement des parties prenantes.

Ce travail se prolonge en 2016 avec :

- des sujets liés au handicap dans l'entreprise et un sujet sur les jeunes entrepreneurs pour la MACIF, EDF
- des thématiques sur l'économie circulaire et sur la transition énergétique pour EDF.

D'autres partenaires ont rejoint la JCEF : le groupe Adecco, Samm trading, Weezevent, Yzalis et l'Ademe.

Le groupe Adecco est l'exemple parfait d'une entreprise dont le thème 2016 est basé sur la jeunesse avec une responsabilité sociétale engagée. C'est également un bel exemple de partenariat dont les origines sont nées de l'initiative d'une JCE locale (JCE de Lyon). La collaboration fera suite à la première pierre posée à Dijon, avec des interactions thématiques lors d'ateliers et des actions communes en liaison avec le développement et l'emploi.

Créée il y a de nombreuses années, la boutique de la JCEF prend un nouveau visage, avec le partenariat mis en place avec Samm trading, entreprise rémoise en pleine expansion. Une vraie stratégie de communication par l'objet améliorant les revenus des JCE sera développée, avec en complément, une boutique numérique complète et personnalisable.

TOYP, Dijon, Weezevent... Avec Pierre-Henri Deballon, parrain de la cérémonie des récompenses lors du congrès national à Dijon, chef d'entreprise à l'ascension fulgurante, la JCEF a mis en place un partenariat destiné

aux différents comités d'organisation de congrès. Des avantages financiers, du matériel de gestion à la pointe de la technologie et un accompagnement de la logistique invitation seront proposés.

Premier partenaire à avoir rejoint la JCEF en 2015, Yzalis a apporté ses compétences dans la création du nouvel outil espace membre. Audit, recommandation et action sont autant d'échanges qui ont permis à la JCEF de développer un outil performant et complet.

Enfin, l'ADEME a durant toute l'année 2015, permis à la JCEF de communiquer sur ses actions économies circulaires lors des assises

nationales. Grâce à l'ADEME, la JCEF est devenue un référent de la société civile par sa capacité à agir sur le terrain, sa capacité à innover avec dynamisme et esprit citoyen. En 2016, la JCEF relève le défi lancé par l'ADEME de continuer le développement de l'économie circulaire, nouveau paradigme qui ne s'implantera qu'avec actions et répétitions et sur un travail de prospective économique collaboratif représenté par l'Observatoire.

Une véritable stratégie de collaboration se construit entre la JCEF et ses partenaires qui contribueront au développement de cette organisation, et à faire des membres les leaders de demain !



une dynamique réinventée avec ses partenaires :

Des acteurs engagés, investis et parties prenantes dans la vie de la JCEF,

+

Une organisation qui fédère autour de valeurs fortes mettant en avant les économies du futur et sa dynamique d'innovation.

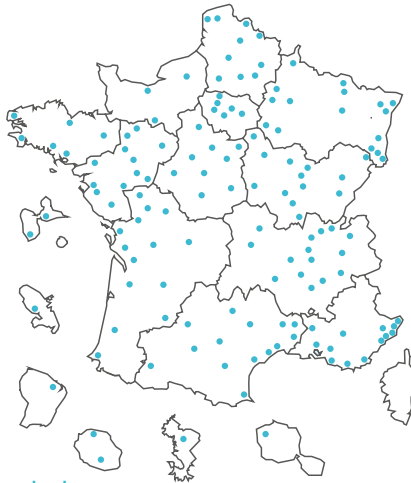
=

Ensemble, un déclic et le partenariat prend tout son sens : des idées, des actes et un engagement commun ! Une réussite à partager !

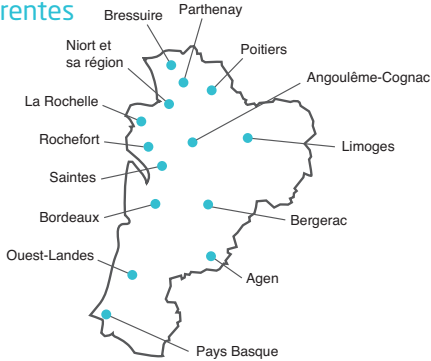


150 JEUNES CHAMBRES ÉCONOMIQUES

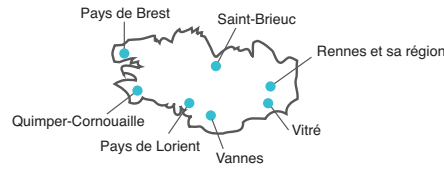
RETROUVEZ-NOUS PRÈS DE CHEZ VOUS !



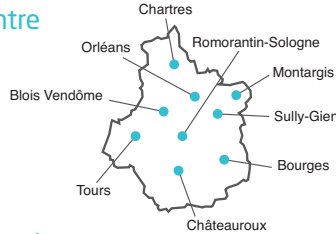
Aquitaine
Limousin
Poitou
Charentes



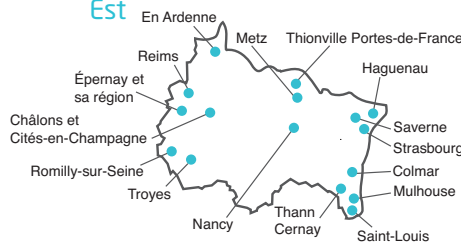
Bretagne



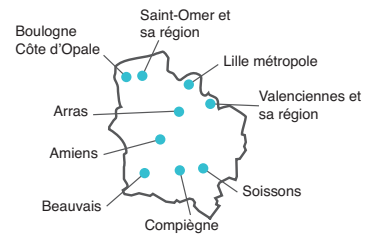
Centre



Grand Est



Nord
Pas-de-Calais
Picardie



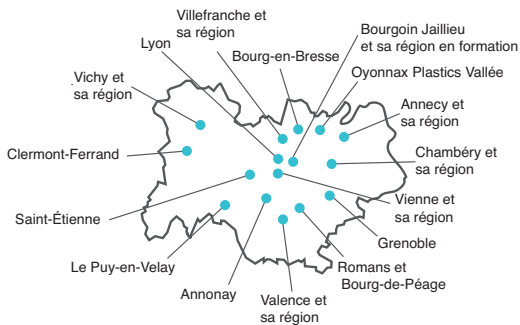
Normandie



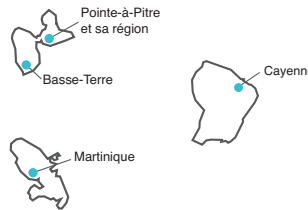
Océan indien



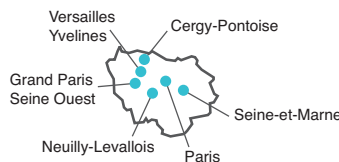
Auvergne
Rhône-Alpes



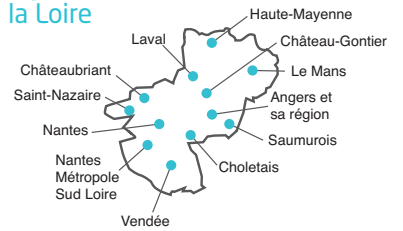
Guyane
et Antilles
Françaises



Île de France



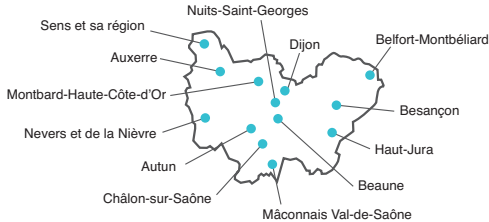
Pays de la Loire



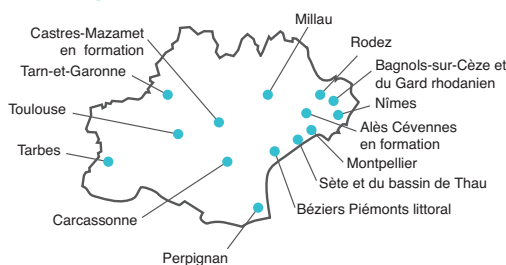
Polynésie Française



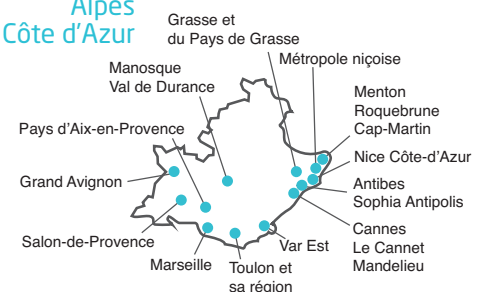
Bourgogne
Franche-Comté



Languedoc-Roussillon
Midi-Pyrénées



Provence
Alpes
Côte d'Azur



Un siège national, une équipe dédiée, un engagement partagé



Grégory FOURNIER
Délégué Général JCEF
dg@jcef.asso.fr



Émilie TOMMASSO
Attachée de presse
presse@jcef.asso.fr



Maude LEROY
Animatrice Réseau
animateur@jcef.asso.fr

CONSEIL D'ADMINISTRATION 2016



THÈME NATIONAL 2016 LA JEUNESSE EST D'UTILITÉ PUBLIQUE



Laurent DUMONTEIL
Président national 2016

Conseil d'administration 2016 de la JCEF, de gauche à droite :

Sylvie CHEVRIER
Administratrice nationale 2016
déléguée aux rencontres nationales
JCE Mâconnais Val de Saône
Fédération Bourgogne Franche-Comté
rencontresnationales@jcef.asso.fr

Sylvain GILLET
Administrateur national 2016 délégué à la
communication
JCE Grand Avignon
Fédération Provence-Alpes-Côte-d'Azur
communication@jcef.asso.fr

Audrey TALON
Administratrice nationale 2016 déléguée
aux actions
JCE Paris
Fédération Ile de France
action@jcef.asso.fr

Elvis KWASSI
Vice-président exécutif national 2016
délégué au Thème National
et à la prospective
JCE en Ardenne
Fédération Grand Est
vicepresidentexecutif@jcef.asso.fr

Claire ALEXANDRE
Suppléante déléguée au conseil juridique
JCE Reims
Fédération Grand Est
juridique@jcef.asso.fr

Nicolas BENATTI
Secrétaire général 2016
JCE Agen
Fédération Aquitaine Limousin Poitou-Charentes
secretariat@jcef.asso.fr

Aurélien MARTIN-GARRAUT
Administrateur national 2016
délégué à la formation
JCE Dijon
Fédération Bourgogne-Franche-Comté
formation@jcef.asso.fr

Jérôme WEXSTEEN
Trésorier national 2016
JCE Besançon
Fédération Bourgogne-Franche-Comté
tresorier@jcef.asso.fr

Christelle CHON-NAM
Administratrice nationale 2016
déléguée aux relations internationales
JCE Saint-Denis de la Réunion
Fédération Océan Indien
international@jcef.asso.fr



Céline QUÉREL
Assistante du Président National
2016
JCE Pays Basque - Fédération Limousin
Aquitaine Poitou-Charentes
assistancepresidence@jcef.asso.fr



Céline BLÉHER
Past-président national immédiat 2016
JCE du Saumurois
Fédération Pays de la Loire
ipp@jcef.asso.fr

Dorothee GALOPIN
Présidente du conseil fédéral
en charge de la croissance et du développement
JCE Montargis
Fédération Centre
conseilfederal@jcef.asso.fr



VOUS AVEZ DIT

« jeune chambre économique » ?

JCI Jeune Chambre Économique Française
Le Mouvement des Jeunes Citoyens Entrepreneurs



Un but

- ▶ Être l'association qui permette aux femmes et aux hommes de tous les secteurs de la société d'agir, avec un impact réel et durable, au sein de nos territoires ;
- ▶ Porter la voix des jeunes actifs auprès des institutions et des entreprises ;
- ▶ Développer les qualités qui en feront des leaders.



Des missions

- ▶ Apporter des réponses innovantes, par l'analyse et par l'action, aux problèmes et enjeux de société ;
- ▶ Sensibiliser les jeunes entrepreneurs à la citoyenneté ;
- ▶ Former par et à la prise de responsabilités dans le développement de projets.



Des forces

- ▶ Une jeunesse citoyenne engagée ;
- ▶ Un laboratoire d'idées et une pépinière de projets ;
- ▶ Une méthodologie éprouvée de gestion des actions ;
- ▶ La convivialité comme ciment.



Une dimension

- ▶ Des actions locales pour un impact global ;
- ▶ Un maillage de structures individuelles et autonomes (les Jeunes Chambres Économiques locales) au sein d'un réseau national (la Jeune Chambre Économique Française) ;
- ▶ Une intégration au réseau mondial de la Junior Chamber International (JCI) ;
- ▶ La reconnaissance d'utilité publique.



Être membre

- ▶ Venir de tout horizon ;
- ▶ Être âgé de 18 à 40 ans ;
- ▶ Oser le civisme au quotidien et trouver des solutions à taille humaine ;
- ▶ S'engager à agir au service de son territoire ;
- ▶ Apprendre, transmettre et dépasser l'attendu ;
- ▶ S'unir pour créer des nations responsables et contribuer à une paix universelle et durable.



Une histoire

La Jeune Chambre Économique Française est née (1952) de l'initiative de jeunes chefs d'entreprise, de jeunes cadres supérieurs et de jeunes fonctionnaires ayant décidé de définir ensemble les responsabilités d'ordre civique qui leur incombent dans la vie de la Nation du fait même des pouvoirs qu'ils exercent dans le domaine de l'économie.

(1955, Yvon Chotard, fondateur de la JOEF)



Des valeurs

Nous sommes une association :

- ▶ Indépendante de toutes confessions et politiques partisans, de toutes représentations syndicales et chambres consulaires ;
- ▶ Empreinte de fraternité universelle, de liberté de l'individu à s'autodéterminer, de respect de l'ordre social et moral ;
- ▶ Qui prône le droit d'entreprendre ainsi que l'équité sociale et culturelle comme sources de progrès ;
- ▶ Qui participe à l'amélioration de la cité sous la bannière du civisme ;
- ▶ Qui s'appuie sur le sens de l'engagement et la vision originale de ses membres pour servir le bien commun.



RESTE CONNECTÉ

AVEC LES JEUNES ACTIFS QUI AGISSENT !