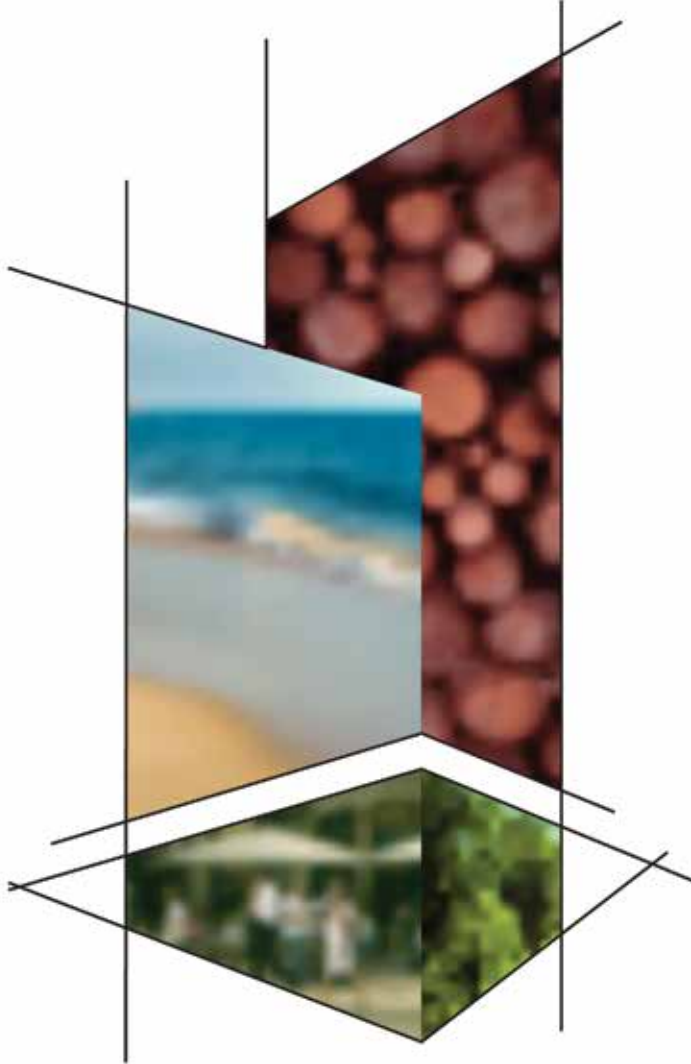


Sürdürülebilirlik Raporu 2015



4-5

Mesajlar

6-11

Raporlama
Yaklaşımı

12-21

Türkiye
İMSAD'ın
Rolü

22-29

İklim Değişikliği
ile Mücadele
Ediyoruz

30-35

Teknoloji ve İno-
vasyona Yatırım
Yaparak
Gelişiyoruz

36-41

Ürünlerimizin
Çevresel
Etkisini
Azaltıyoruz

İÇİNDEKİLER

42-49

Doğal Kaynakları
Etkin ve Verimli
Kullanıyoruz

50-61

Toplum için
Değer Yaratıyoruz

62-69

Raporlamaya
Dair Esaslar
ve GRI İçerik
İndeksi



F. Fethi Hinginar
Türkiye İMSAD
Yönetim Kurulu Başkanı

Türkiye ekonomisinin lokomotifi inşaat sektörünü temsil eden çatı sivil toplum kuruluşlarından biri olarak, tüm sanayici, alt sektör derneği ve paydaş üyelerimizle her yıl önemli çalışmalara imza atıyoruz. Türkiye'nin ihracatındaki lider sektörlerinden biri olarak, dış ticarete sağladığımız pozitif katkısı daha da artırmak, ülkemiz ekonomisinin ve sektörümüzün kalkınması ve gelişimi için sahip olduğumuz yükümlülüklerimizi yerine getirmek önceliklerimiz arasındadır. Ülkemizin milli hedeflere ulaşabilmesi yolunda, bugünkü tüm bölgesel siyasi ve ekonomik dalgalanmalara karşın dış ticaret hacmimizi yükseltmek, mevcut pazarlarda istikrarlı bir büyüme yakalamak ve yeni pazarlara ulaşmak büyük önem arz ediyor.

Dernek olarak amacımız; inşaat malzemeleri sektörünün ve bu sektörde faaliyet gösteren şirketlerin, sürdürülebilir kalkınmaya destek olan paydaşlarıyla ortak değer yarattığı bir başarı sağlamasında etkili olabilmektir. Bu hedefimize giden yolda bizlere, üyelerimizle birlikte kurguladığımız 'Sürdürülebilirlik Sözü'müz rehberlik ediyor. Derneğimizin sürdürülebilirlik çalışmalarını ve sanayici üyelerimizin performanslarını ilk kez, 2013 Sürdürülebilirlik Raporumuzda açıklamıştık. İlki gibi, Küresel Raporlama Girişimi G4 ilkelerine uygun olarak hazırlanan ve 2014-2015 yılları performansımızı yansıtan ikinci Sürdürülebilirlik Raporumuzu sektörümüz ve paydaşlarımızla paylaşmaktan kıvanç duyuyorum.

Birleşmiş Milletlere üye ülkeler, 2015 yılında iş dünyasının karlılığını artırırken, yalnızca dünyaya zarar vermeme yükümlülüğü değil aynı zamanda kalıcı değer yaratma sorumluluğu konusunda da fikir birliğine vardılar. Ülkelerin, şirketlerin ve sivil toplum kurumlarının yakaladığı bu ahenk sayesinde 2030 yol haritalarına rehberlik eden Sürdürülebilir Kalkınma için 'Küresel Hedefler' belirlendi.

Bu nedenle uluslararası gelişmelerin sektörümüzde faaliyet gösteren şirketlerin çalışmalarına rehberlik etmesine önem veriyoruz. Bu anlamda işbirlikleri, standart geliştirme, uyum ve şeffaflık önem kazanıyor. Bununla beraber devletlerin verdikleri taahhütlere destek olma yolunda sektörel ve kurumsal hedefler konması da önem arz etmekte.

Türkiye İMSAD olarak, vizyon ve taahhütlerimizle tüm gelişmeleri harmanlayarak, üye şirketlerimizin çalışmalarını destekliyoruz. Çünkü bugün, enerji verimli ürünlere yönelme, inovasyon yatırımlarını artırma gibi eğilimler ve buna bağlı olarak hızla artan ve değişkenlik gösteren regülasyonlara uyum sağlama, diğer sektörlerin de önemli bir paydaşı olan inşaat malzemeleri sanayiini yakından ilgilendiriyor. Bizler de Türkiye İMSAD olarak, Türkiye'de sektörün sürdürülebilir büyümesi, sektörün kurallarının oluşturulması ve dünyadaki değişen trendlere uyum sağlayarak başarılı olması için faaliyetler yürütüyoruz.

Güçlü ve yeni düzenlemelere hızla uyum sağlayan, bugünün düne göre daha bilinçli tüketici ve müşterilerine hitap edebilen bir sanayinin ancak nitelikli iş gücü ve iyi bir yönetim anlayışıyla, Ar-Ge'ye yapılan yatırımların artırılmasıyla, teknolojiye bağlı gelişmelerin takip edilmesiyle, çevreye duyarlı inovatif ürün ve üretim süreçlerinin geliştirilmesiyle mümkün olduğuna inanıyoruz. Kaliteli, inovatif ve rekabetçi malzeme üretimiyle sektörümüzü ileriye götürmeye ve küresel arenada temsil etmeye gururla devam edeceğiz.

Sektördeki iyi uygulamaların şeffağça paylaşılarak yaygınlaştırılması bu alandaki en büyük hedefimizdir. Türkiye inşaat malzemesi sektörünün çatı örgütü olarak, gücümüzü ve potansiyelimizi en iyi şekilde değerlendirerek bugün olduğu gibi yarın da, sürdürülebilir bir başarı için çalışmalarımıza devam edeceğiz.

Başta üyelerimiz olmak üzere çalışmalarımızda emeği geçen herkese teşekkürlerimi sunuyorum.



*Cihan Karamık
Türkiye İMSAD
Sürdürülebilirlik Komitesi Başkanı*

İlk sürdürülebilirlik raporumuzu yayınladığımız 2013'ten bu yana sürdürülebilirlik çalışmalarımıza hız vererek devam ettik. Geride bıraktığımız dönem hem küresel açıdan hem Türkiye İMSAD açısından önemli gelişmelerin olduğu bir dönem oldu. 2015'te Birleşmiş Milletler üye ülkeleri tarafından kabul edilen ve 2030 yılına kadar iklim değişikliğiyle mücadele eden sürdürülebilir şehirler kurmaya kadar kapsamlı eylemler içeren 17 Sürdürülebilir Kalkınma Hedefi, inşaat malzemesi sektörünün sürdürülebilir dönüşümü için büyük önem taşıyor.

Küresel gelişmelerin yanında siz değerli paydaşlarımızın öncelikleri stratejimize yön veriyor. Bu doğrultuda ikinci sürdürülebilirlik raporumuz kapsamında belirlediğimiz öncelikli konularımız iklim değişikliği, doğal kaynak kullanımında verimlilik, binalarda enerji verimliliği, inovasyon, ürünlerin çevresel etkisini ölçümleme ve azaltma, ulusal ve uluslararası standart ve yönetmeliklere uyum olarak şekilleniyor.

Türkiye İMSAD olarak paydaş öncelikleri ve vizyonumuz doğrultusunda inşaat malzeme sektörünün Ar-Ge ve inovasyon odağında katma değerli ve çevresel etkisi azaltılmış ürünler üretmesi ve bu süreçte mutlu ve güvenli bir çalışma ortamı yaratarak topluma katkı sağlamasını hedefliyoruz. 2015 yılında üyelerimizle beraber imza attığımız "Sürdürülebilirlik Sözü" ile sektör paydaşlarını bu yönde ilerlemeleri için teşvik ediyoruz.

Sektörü dönüştürme yolunda işbirliklerini artırmak, küresel ihtiyaçları anlamak ve yenilikçi uygulamalarla bu ihtiyaçlara cevap vermek için 2015 yılında yedincisini düzenlediğimiz İnşaat Kalite Zirvesini, "Değişen Dünya Gelişen Malzeme" temasıyla sürdürülebilirlik ve inovasyon odağında gerçekleştirdik. 2016 yılında ise 50'den fazla ülkede yapılan Sürdürülebilir Yapılı Çevre Konferanslar Serisi'ni Akıllı Metropoller temasıyla ilk kez Türkiye'de gerçekleştireceğiz.

Türkiye İMSAD, bünyesinde toplanan çeşitli alt sektörlerle beraber Türkiye'de sektörü bütüncül bir yaklaşımla yönlendiren önemli bir güç olarak konumlanıyor. Üyelerimiz, 61,5 milyar USD büyüklüğündeki inşaat malzemeleri sektörünün çok önemli bir kısmını oluşturuyor. Ciro ve ihracat kapasitesi bakımından Türkiye ekonomisinin itici gücü konumundaki bu şirketler sürdürülebilirlik bakımından da sektöre örnek teşkil edebilecek birçok çalışmaya liderlik ediyorlar.

Üyelerimizin iyi uygulamalarına ve Türkiye İMSAD'ın sürdürülebilirlik alanındaki çalışmalarına yer verdiğimiz ikinci sürdürülebilirlik raporumuzu sizlerle paylaşmaktan mutluluk duyuyorum. Türkiye İMSAD olarak sektörün birleştirici gücü olmaya ve sürdürülebilir büyüme hedefine siz değerli paydaşlarımızın katkılarıyla birlikte ilerlemeye devam edeceğiz.



RAPOR HAKKINDA

RAPOR HAKKINDA

Türkiye İnşaat Malzemesi Sanayicileri Derneği (Türkiye İMSAD) olarak inşaat malzemeleri sektöründe sürdürülebilir büyümeyi teşvik etme anlayışı doğrultusunda sektörün çevresel, ekonomik ve sosyal konulardaki performansını şeffaf biçimde paylaşmanın önemine inanıyoruz. İki yıllık aralıklarla gerçekleştirdiğimiz sürdürülebilirlik raporlaması çalışması ile sektörün gelişimine destek olmayı, çevre, ekonomi ve toplum üzerindeki etkimizi daha iyi aktarmayı ve sektörde öne çıkan iyi uygulamaların çoğaltmasını amaçlıyoruz.

Yayımladığımız bu ikinci sürdürülebilirlik raporu, sanayici üyelerin 1 Ocak 2014 - 31 Aralık 2015 faaliyet yılları dönemindeki iki yıllık sürdürülebilirlik performansını içermektedir. Veri sağlayan şirketlerin toplam üyeler arasındaki ciro ağırlığı %60'ın üzerinde olmakla beraber sanayici üyelerin %27'sini kapsamaktadır.¹ Gerekli yerlerde performans karşılaştırmasına olanak tanımak amacıyla geçmiş yıllara ait verilere de yer verilmiştir.

Raporda yer alan iyi uygulamalar, sektörün öne çıkan uygulamalarına dikkat çekmek ve iyi uygulamaların yaygınlaşmasını sağlamak amacıyla paylaşılmıştır. İyi uygulama örnekleri veri toplama sürecinde iletilen iyi uygulama örneklerinin arasından, bağımsız bir jüri tarafından, yenilikçilik, çevresel fayda, ekonomik fayda, sosyal fayda, bütüncül yaklaşım ve ölçülebilirlik gibi önceden belirlenmiş sürdürülebilirlik kriterlerine göre yapılan değerlendirme sonucu seçilmiştir.

Rapor, yöntem olarak Küresel Raporlama Girişimi (GRI) raporlama standardının **GRI G4 Rehber Eki** ile **GRI G4 STK Sektör Eki** referans alınarak "temel" (core) seçeneğine uygun olarak hazırlanmıştır. Ayrıca raporda **Sustainability Accounting Standards Board (SASB)** İnşaat Malzemeleri Sektör Standardı'ndan yararlanılmıştır ve ilgili yerlerde **Birleşmiş Milletler Küresel Hedefleri**'ne referans verilmiştir.

Raporla ilgili soru ve görüşleriniz için: info@imsad.org

¹ Akçansa Çimento San. ve Tic. A.Ş., Aspen Yapı ve Zemin Sistemleri San. ve Tic. A.Ş., BASF Türk Kimya San. ve Tic. A.Ş., Baumit İnş. Malz. San. ve Tic. A.Ş., Çimsa Çimento San. ve Tic. A.Ş., Duravit Yapı Ürünleri San. ve Tic. A.Ş., Dyo Boya Fabrikaları San. ve Tic. A.Ş., Eczacıbaşı Yapı Gereçleri San. Tic. A.Ş., Ege Profil Tic. ve San. A.Ş., Işıklar İnş. Malz. Paz. ve Taah. A.Ş., İzocam Tic. ve San. A.Ş., Jotun Boya San. ve Tic. A.Ş., Kalekim Kimyevi Maddeler San. ve Tic. A.Ş., Kaleseramik Çanak-kale Kalebodur Seramik San. A.Ş., Mapei Yapı Kimyasalları İnş. San. ve Tic. A.Ş., Nuh Çimento San. A.Ş., Pakpen Plastik Boru ve Yapı Elemanları San. ve Tic. A.Ş., Ponsblok Madencilik ve Yapı El. San. ve Tic. A.Ş., Schneider Electric San. ve Tic. A.Ş., Seranit Granit Seramik San. ve Tic. A.Ş., Sika Yapı Kimyasalları A.Ş., TMS Tüfekçioğlu Ltd. Şti., Trakya Cam San. A.Ş., Türk Ytong San. A.Ş., Wilo Pompa Sistemleri San. ve Tic. A.Ş.

RAPORLAMA YAKLAŞIMI

Raporun içeriğini belirleyen öncelikli konular, üç aşamalı bir süreç sonucunda belirlenmiştir. İlk aşamada, inşaat malzemesi sektöründe küresel düzlemde ve sürdürülebilir kalkınma gündemi çerçevesinde ön plana çıkan konular araştırılarak analiz edilmiştir. İkinci aşamada, ayrıntılı bir paydaş analizi gerçekleştirilerek literatür taramasında ortaya konan konularda paydaşların görüş ve beklentileri alınmıştır. Ardından Türkiye İMSAD Yönetim Kurulu'nun katıldığı bir çalıştayda, Türkiye İMSAD'ın vizyonundan yola çıkılarak konu önceliklendirmesi yapılmıştır. Son olarak ortak öncelikli konular, her bir konunun hem Türkiye İMSAD hem de paydaşlar ile dış trendler bakımından önemini gösteren Öncelikli Konular Matrisi'nde yer almıştır.



SÜRDÜRÜLEBİLİRLİK KONULARININ BELİRLENMESİ

Türkiye İMSAD'ın öncelikli konularını belirlemek üzere inşaat malzemesi sektörünün küresel planda ağırlık verdiği konular incelenmiş, sektöre yön veren kurum ve kuruluşların yayımladıkları araştırmalar, raporlar, istatistikler, standartlar, normlar ve iyi uygulama örnekleri analiz edilmiştir.

İnşaat malzemeleri sektörünü günümüzde en çok etkileyen ve gelecekte de etkilemesi beklenen trendler; küresel sürdürülebilir kalkınma gündeminde inşaat malzemesi sektörünü ilgilendiren konular; uluslararası örgütlerin, düzenleyici kurumların ve sektörel düşünce kuruluşlarının radarındaki konular bir araya getirilerek Sürdürülebilirlik Komitesi tarafından bir konu listesi oluşturulmuştur.

PAYDAŞ ANALİZİ

Raporlama sürecinde Türkiye İMSAD'ın paydaşlarının inşaat malzemesi sektörü ve derneğimiz hakkındaki algı, fikir ve beklentilerini anlayarak, dernek olarak öncelik vermemiz gereken konuların saptanması sürecinde paydaş katılımı sağlamak amacıyla uluslararası Accountability AA1000SE standardına uygun olarak kapsamlı ve ayrıntılı bir paydaş analizi gerçekleştirdik.

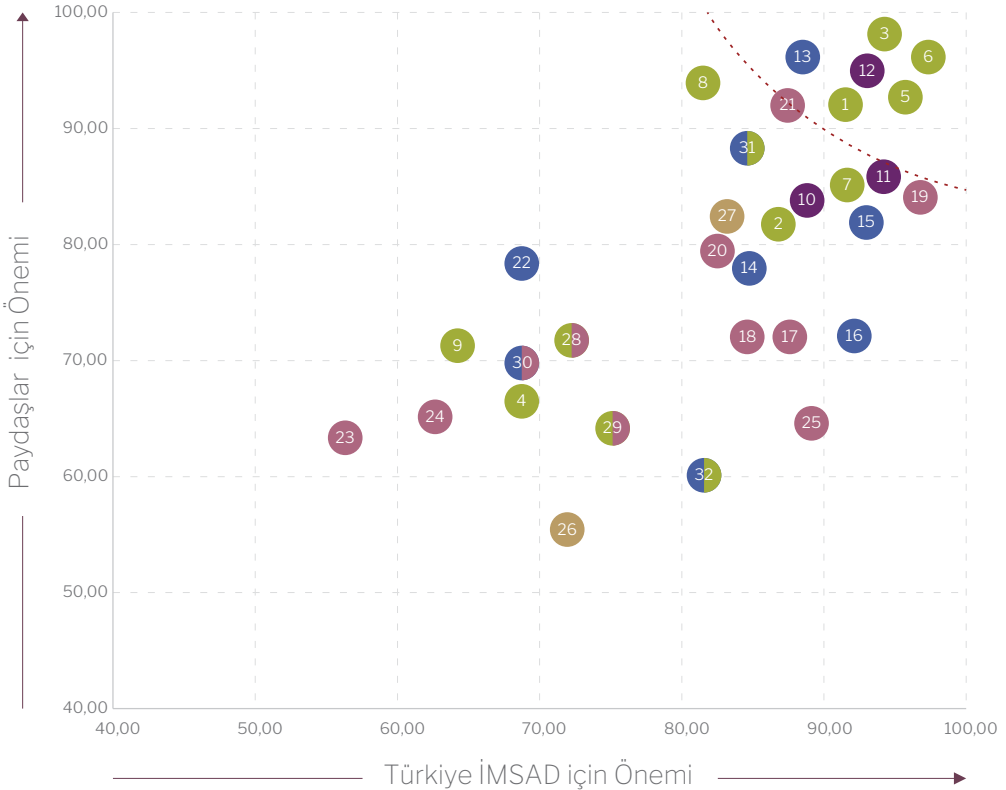
Paydaş analizi kapsamında sektör üzerindeki etki potansiyelini, Türkiye İMSAD'dan beklenti ve taleplerini göz önünde bulundurarak haritalandırdığımız **180** anahtar paydaşla iletişime geçtik, **%51** oranında geri dönüş sağladık.

Paydaş katılımı sürecinde online anketler aracılığıyla ulaşılan paydaşların ilettikleri geri bildirimler rapora önemli ölçüde girdi sağlamıştır. Saha çalışmasında dış paydaşlar ve üyelere ilişkin oluşan iç paydaşlara Türkiye inşaat malzemesi sektörünü etkileyen başlıca sorunlar, Türkiye İMSAD'ın sürdürülebilirlik bağlamındaki öncelikli konuları ve Türkiye İMSAD'ın gerçekleştirdiği sürdürülebilirlik çalışmaları ile ilgili bilgi, algı ve beklenti sorulmuştur. Anketler vasıtasıyla, trend ve literatür analizi neticesinde oluşturulan sürdürülebilirlik konuları uzun listesi, paydaşlar tarafından oylanmış ve sayısal değerler ortaya konmuştur.



ÖNCELİKLENDİRME

Öncelikli konuları saptamaya yönelik gerçekleştirilen saha çalışmasını takiben konular Türkiye İMSAD Yönetim Kurulu tarafından öncelik bakımından sıralanmıştır. Finansal etki, itibar riski veya fırsatı doğurma, rekabet avantajı sağlama ve regülasyon baskısı yaratma açısından değerlendirmeye tabi tutulan konular, analiz sonucu belirlenmiştir. Böylece öncelikli konuların Türkiye İMSAD ve paydaşlar için önemini gösteren bir düzlem üzerindeki koordinatları tanımlanmıştır.



G4-19

G4-20

G4-21

G4-24

G4-25

G4-26

Çevresel

- 1 Ürünlerin Çevresel Etkisini Ölçümleme ve Azaltma
- 2 Etiketleme, Çevresel Ürün Deklarasyonları, (v.b.)
- 3 Binalarda Enerji Verimliliği
- 4 Biyoçeşitliliğin Korunmasına Destek Olmak
- 5 Doğal Kaynak Kullanımında Verimlilik
- 6 İklim Değişikliğiyle Mücadele
- 7 Sürdürülebilir Hammadde Kullanımı
- 8 İnşaat Atıklarının Yönetimi
- 9 Tehlikeli Maddelerin Kullanımı ve Yönetimi

Önderlik

- 10 Sürdürülebilirlik Raporlamasının Teşvik Edilmesi
- 11 İşbirliklerinin Artırılması
- 12 Ulusal ve Uluslararası Standart ve Yönetmeliklere Uyum

Yönetimsel

- 26 Kurumsal Yapı ve Yönetimde Cinsiyet Eşitliği
- 27 Adil, Şeffaf, Sorumlu ve Hesap Verebilir Kurumsal Yönetim

Çevresel – Sosyal

- 28 Sağlıklı Yaşam Şartlarının Sağlanması
- 29 Lojistik ve Tedarik Zincirindeki Çevresel ve Sosyal Standartlar

Ekonomik

- 13 Teknoloji, İnovasyon ve Ar-Ge
- 14 Renovasyon Pazarının Geliştirilmesi
- 15 Rekabetçi ve Katma Değerli Ürün Geliştirilmesi
- 16 Ürün İhracatını Artırmak İthalatı Azaltmak
- 17 Kapsayıcı ve Sağlıklı Kentsel Dönüşüm
- 18 Felaketlere Hazırlık
- 19 Sağlıklı ve Emniyetli Çalışma Koşulları
- 20 Çalışan Eğitimi ve Yeteneklerin Geliştirilmesi
- 21 Yenilikçi ve Akıllı Kentsel Tasarımların Teşvik Edilmesi
- 22 Çalışan Memnuniyeti, Verimli Çalışma Ortamı
- 23 Çalışanların Toplu Sözleşme ve Müzakere Hakları
- 24 Yerel Kalkınma Bölgelerinde Sosyal Sorumluluk Faaliyetleri
- 25 Bütünleşik Bina ve Şehir Tasarımı Yaklaşımı

Ekonomik – Sosyal

- 30 Ürünler ve Projelerle Sosyal Kalkınmayı Desteklemek

Ekonomik – Çevresel

- 31 Maliyetlerin Azaltılması ve Operasyonel Verimlilik Artışı
- 32 Yapı Bilgi Modeli ve Yapı Modellemeleri

ÖNCELİKLİ KONULARIMIZ

Öncelikli konularımızı geçtiğimiz raporlama dönemiyle karşılaştırdığımızda, bazı önemli konuların alt başlıklar halinde ayrıntılandırıldığını görüyoruz.

Önceki raporlama dönemine göre, iklim değişikliği ve enerjinin yanı sıra bununla bağlantılı binalarda enerji verimliliği konularının Türkiye İMSAD ve paydaşları açısından hala büyük öneme sahip olduğu görülmektedir. Kentsel dönüşüm konusunun paydaşlara göre önemi göreceli olarak azalırken, kentsel dönüşümün alt başlıklarından renovasyon pazarı konusu ön plana çıkmıştır. Önceki dönemde olduğu gibi paydaşlar ve Türkiye İMSAD bakımından; atık yönetimi ve doğal kaynak kullanımında verimlilik, sürdürülebilir hammadde ve bununla ilişkili olarak ürünlerin çevresel etkisi konuları en öncelikli konular arasında yer almaktadır. Güncel teknolojik gelişmeler, küresel sürdürülebilirlik gündeminin öne çıkan konuları olmaları sebebiyle konu listesine eklenen akıllı ve yenilikçi bina tasarımı konusu saha çalışmasında paydaşlar ve Türkiye İMSAD Yönetim Kurulu tarafından öncelikli değerlendirilmiştir. Türkiye İMSAD'ın bu bağlamda özellikle yapı bilgi modellerine önem verdiği görülmüştür. Küresel kalkınma gündeminin de öne çıkan konuları arasında yer alan işbirliklerinin artırılması, öncelikli konular arasında yer almıştır. Güncel öncelikli konularda iş sağlığı ve güvenliği konusunun önceki döneme göre öneminin kayda değer ölçüde arttığı gözlemlenmektedir. Dış pazarda rekabetçilik ve ihracatın önemli faktörlerinden olan uyum ve inovasyon konuları da anahtar konular arasındadır.

TÜRKİYE İMSAD'IN ROLÜ

TÜRKİYE İMSAD'IN ROLÜ

Türkiye inşaat malzemeleri sektörü, toplam büyüklüğü **61,5** milyar USD'ye ulaşan, 2015 yılında **17** milyar USD'lik ihracatla Türkiye'nin toplam ihracatının **%11,8**'ini karşılayarak cari açığa **%187** pozitif katkı sağlayan, ekonominin lokomotif gücü konumunda bir sektördür.

Türkiye inşaat malzemeleri sektörü dünya ihracat sıralamasında ilk 10'da yer almaktadır.

Türkiye'nin küresel arenada rekabet gücü en yüksek sektörlerinden olan inşaat malzemesi sektörü, ekonomik büyüme, istihdam, inovasyon potansiyelinin artırılması bakımından stratejik bir öneme sahiptir. 2015 verileriyle **44,5 milyar** dolar iç pazar büyüklüğüne sahip olan inşaat malzemesi sektörünün imalat sektöründeki payı ve sanayi katma değeri **%17**'ye ulaşmaktadır.

Türkiye İnşaat Malzemesi Sanayicileri Derneği (Türkiye İMSAD), 1984 yılından beri Türk inşaat sanayisini yurt içi ve yurt dışında temsil eden en önemli sivil toplum örgütüdür. Türkiye İMSAD yerli inşaat malzemeleri sanayisinin gerçek gücünü ve çeşitliliğini doğru yansıtabilmek için sanayici üye firmalar, sektör dernekleri ve paydaş üyeleri de kapsayan geniş yelpazedeki üyeleriyle Türkiye'de örneği bulunmayan bir çatı kuruluş örgütlenmesi modeline sahiptir.

80 sanayici firma, **31** sektör derneği ve **11** paydaş kurum üyelerden oluşan Türkiye İMSAD, inşaat malzemeleri sektörüne bütüncül bir yaklaşımla, sürdürülebilir büyümeye, yurt içi ve yurt dışı işbirliklerini artırmaya, iç pazardaki gelişmeleri takip ederek hedef dış pazarları izleyerek ürün ihracat oranlarını artırmaya destek olmayı amaçlamaktadır.

Türkiye İMSAD üyeleri, inşaat malzemeleri sektörünün 17 milyar USD’lik toplam ihracatının %75’ini karşılamaktadır.

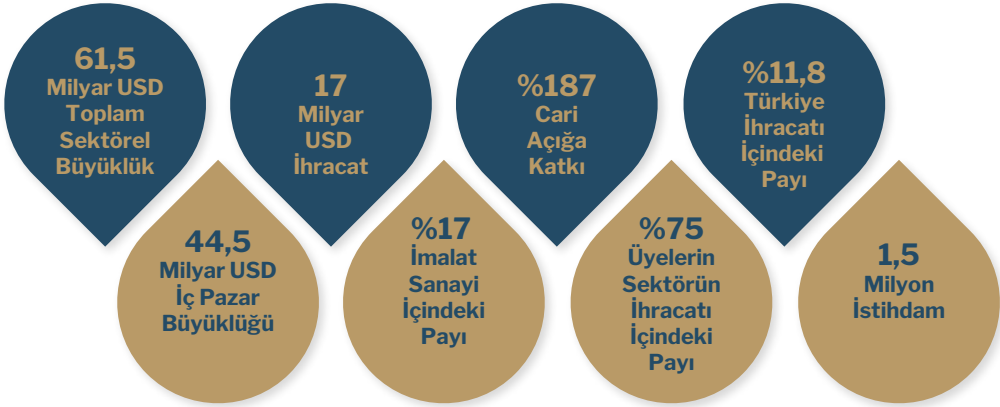
Türkiye İMSAD üyeleri, **1,5 milyon** çalışana iş imkanı sağlayarak, aileleri ile birlikte toplumun **%7,5’lik** bir kısmına dokunmaktadır.

2011 yılından bu yana Brüksel, 2015 yılından bu yana ise Kamerun temsilcilikleri aracılığıyla sektörü yurt dışında temsil eden Türkiye İMSAD, raporlar çıkarmakta ve Avrupa Komisyonu tarafından finanse edilen projelere liderlik etmektedir.

Türkiye İMSAD’ın öncülüğünde 2009 yılında ilki gerçekleştirilen “**Uluslararası İnşaat Kalite Zirvesi**”, inşaat sektörünün en etkin bilgi, vizyon ve fikir paylaşım platformu haline gelmiştir.

Ekonomik gelişmeler ve inşaat sektörü üzerindeki etkileri ile ilgili olarak aylık düzenli ekonomi raporları yayınlamakta ve üç aylık periyotlarda özel gündemli, sektör odaklı ekonomi toplantıları düzenlemektedir.

YARATILAN EKONOMİK DEĞERLER



VİZYON

- ① Türk inşaat malzemeleri sanayisinin itici gücü olmak
- ① Türk inşaat malzemeleri sanayisinin bütününe büyötmek
- ① Kuralların oluşturulmasına ve uygulanmasına katılmak
- ① Sektöre ve firmalara değeri katmak

> Birincil Hedef;

- Düzenleyici ve denetleyici kurallar ile ilgili standart ve kanunların oluşmasını sağlamak, ilişkileri yürütmek
- AB'nin standart oluşturma çabalarında yer almak, AB'de sektörü bütün olarak temsil etmek

> İkincil Hedef;

- İnşaat sektörünün büyütülmesi için gerekli faaliyetlerde bulunmak
- İnşaat (yapı) sektörü için bilgi merkezi olmak
- Tüm firmaların ortak konularında yön gösterici olmak

> Sonraki Hedef;

- İklim değişikliği konularında ve alt başlıklarında yön gösterici olmak
- İnşaat malzemeleri firmaları için katma değerli hizmetler sunmak

KURUMSAL ORGANİZASYON



KOMİTELER

Sektörün gelişimi için temel gereklilikler olarak gördüğümüz alanlarda bilgi paylaşımını kolaylaştırmak ve ortak çalışmalar gerçekleştirmek için konuya özel olarak oluşturulan Komitelerimiz aracılığıyla bir araya geliyoruz. Türkiye İMSAD çatısı altında Sürdürülebilirlik Komitesinin de içinde olduğu 11 komite ve 1 çalışma grubu çalışmalarını sürdürmektedir.

- Binalarda Enerji Verimliliği Komitesi
- Dış Ticaret Komitesi
- Haksız Rekabeti Önleme Komitesi
- İş Sağlığı ve Güvenliği Komitesi
- Kentsel Dönüşüm ve Yapı Güvenliği Komitesi
- Pazar Geliştirme Komitesi
- Sürdürülebilirlik Komitesi
- Teknik Kurul
 - Yapı Malzemesi Yönetmeliği Komitesi
 - Çevre Dostu Malzeme Komitesi
 - İnşaat Malzemesi Satınalma Şartnameleri Komitesi
 - Pencere, Dış Kapı ve Cam Komitesi
 - Yapısal Yangın Güvenliği Çalışma Grubu

Türkiye İMSAD Komiteleri üyeleri ve çalışmaları ile ilgili daha fazla bilgi için www.imsad.org

SEKTÖREL FAALİYET ALANI

- | | |
|-----------------------------|--|
| ➤ Ahşap Ürünleri | ➤ Hazır Mutfak ve Donanımları |
| ➤ Alçı ve Alçı Ürünleri | ➤ Isıtma, Soğutma, Havalandırma ve Mekanik Tesisat |
| ➤ Alüminyum | ➤ İskele - Kalıp Sistemleri |
| ➤ Asansör | ➤ Kireç |
| ➤ Aydınlatma | ➤ Pencere, Kapı ve Aksesuarları |
| ➤ Bağlantı Elemanları | ➤ Prefabrikasyon |
| ➤ Bims ve Bims Ürünleri | ➤ Prekast Beton Sistemleri |
| ➤ Bina Otomasyon Sistemleri | ➤ Seramik |
| ➤ Boru | ➤ Tuğla ve Kiremit |
| ➤ Boya | ➤ Vitrifiye ve Armatür |
| ➤ Cam | ➤ Yalıtım Malzemeleri |
| ➤ Çatı ve Cephe Kaplama | ➤ Yapı Kimyasalları |
| ➤ Çimento | ➤ Zemin ve Duvar Kaplamaları |
| ➤ Demir - Çelik | ➤ Diğer İnşaat Malzemeleri |
| ➤ Gazbeton | |
| ➤ Hazır Beton | |

ÜYE OLDUĞUMUZ DERNEKLER

Türk inşaat malzemeleri sanayisini yurtiçi ve yurtdışında üye olduğu kurumlarla temsil eden Türkiye İMSAD, sektör adına pek çok platformda aktif rol alıyor, görev üstleniyor.

- Bilim, Sanayi ve Teknoloji Bakanlığı Toprak Ürünleri Sanayi Teknik Komitesi Üyesi
- CPE, Avrupa İnşaat Malzemesi Derneği Yönetim Kurulu Üyesi
- ÇEDBİK, Çevre Dostu Binalar Derneği Kurucu Üyesi
- DEİK, Dış Ekonomik İlişkiler Kurulu Kurucu Üyesi
- İhracat ve Yurtdışı Müşavirlik, Müteahhitlik Koordinasyon Kurulu Üyesi
- SEDEFED, Sektörel Dernekler Federasyonu Yönetim Kurulu Üyesi
- TOBB KOBİ Müteahhitlik Meclisi Üyesi
- TOBB Türkiye İnşaat Müteahhitleri Meclisi
- TSE Tarafsızlığı Koruma Komitesi
- YAD, Yapı Araştırma Derneği Kurucu Üyesi ve Denetim Kurulu Üyesi
- YAMTEK, Yapı Malzemeleri Teknik Komitesi Üyesi

İNŞAAT MALZEMESİ SEKTÖRÜNÜN SÜRDÜRÜLEBİLİR DÖNÜŞÜMÜ

Türkiye İMSAD olarak misyonumuz doğrultusunda inşaat malzemeleri sektörünü ve toplumu sürdürülebilir bir geleceğe taşımayı hedefliyoruz. Bu yönde, sektörün sürdürülebilirlik hedefini sahiplenmesini ve iyi uygulamaların yaygınlaştırılarak sektörün sürdürülebilir kalkınmaya olan katkısını artırmak amacıyla yön gösterici faaliyetlerde bulunuyor ve kapasite geliştirmek amacıyla tematik komitelerimizde çalışmalar gerçekleştiriyoruz.

Çevresel, ekonomik ve sosyal performans göstergelerinin şeffaf paylaşımının sektörü geliştireceği ve iyi uygulamaların yaygınlaşmasına destek olacağı düşüncesiyle, üyelerimiz arasında sürdürülebilirlik raporlamasını teşvik ediyoruz.

Paydaşlarımızın %96'sı Türkiye İMSAD'ın sürdürülebilirlik çalışmalarından haberdar olduklarını belirtti.

Dünya Ekonomik Forumu (WEF) inşaat sektörünün sürdürülebilir dönüşümü için çizdiği çerçevede sektörel düzeyde, sektör çapında kabul gören standartların geliştirilmesi, daha etkin veri alışverişinin sağlanması, sektörel kıyaslamaların ve iyi uygulama paylaşımının artırılması ve değer zinciri boyunca farklı sektörlerle işbirliği yapılmasını öneriyor.

İnşaat malzemeleri sektörünün sürdürülebilir dönüşümünü sağlamak dernek olarak öncelikli hedeflerimiz arasında yer alıyor. Bu çerçevede işbirliklerinin geliştirilmesi, bilgi paylaşımına olanak sağlayan platformların oluşturulması, zirveler, raporlar ve komite çalışmaları aracılığıyla sektörel gelişmelerin takip ediyor ve ortak

alışmalar yrtyoruz. Sektrn gndemini belirleyip geleceėine yn veren kresel geliřmeleri izleyerek, masaya yatırıyor ve sektrn rotasını belirleyici bilgi paylařımları yapıyoruz.

Sz konusu bilgi paylařımı platformlarından en byk lekte olan, 2009 yılından bu yana gerekleřtirdiėimiz Uluslararası İnaaat Kalite Zirvesi'nde her yıl iř, ekonomi, medya ve siyaset dnyasından yerli ve yabancı isimleri buluřturuyoruz.

Paydařlarımızın yaklaşık %90'ı Trkiye İMSAD tarafından dzenlenen Uluslararası İnaaat Kalite Zirvesini ilgiyle takip ediyor.

2014 yılında "İřbirliėi G Birliėi" temasıyla Uluslararası İnaaat Kalite Zirvesi'ni altıncı kez dzenledik. Zirvede, Trkiye inaat malzemeleri sektrn bytmek ve ihracata pozitif katkı saėlamak amacıyla sektrn farklı aktrleri mimarlar, mteahhitler, mřavirler ve inaat malzemesi reticileri bir araya gelerek, iřbirliėi potansiyelini ve sektr markalařtırma konusunu tartıřtı.

İnaat sektrnn gelenekselleřen buluřma noktası Uluslararası İnaaat Kalite Zirvesi 2015 yılında ise yedinci kez "Deėiřen Dnya Geliřen Malzeme" temasıyla gerekleřti. Yeni sanayi devrimi ile birlikte deėiřen ihtiyaların yapı sektr zerindeki etkilerini, kresel trendleri, teknolojik geliřmeleri ve tketicilerin davranıřlarını masaya yatırdıėımız Zirvede, Trkiye İMSAD inaat malzemesi sektrnn srdrlebilirlik hedefini sahiplenmesi ve bu hedef doėrultusunda katkısını artırması amacıyla "Srdrlebilirlik Sz"ne imza attık.

Srdrlebilirlik Sz ile birlikte Trkiye İMSAD yeleri;

- ⌚ Paydař ncelikleri doėrultusunda belirlenen Trkiye İMSAD Srdrlebilirlik İlkelerini benimsemek,
- ⌚ Kapasite geliřtirme programlarına katılım saėlamak,
- ⌚ İlerleme durumunu ve iyi uygulamalarını her yıl Trkiye İMSAD ile paylařmak iin sz verdi.

Paydařlarımızın %70'i Trkiye İMSAD yelerinin imza attıėı Srdrlebilirlik Sz hakkında bilgi sahibi.

Trkiye İMSAD yeleri, su ynetimi, enerji ynetimi, iklim deėiřikliėi, sorumlu retim, iřgc ve istihdam, rnler ve sistemler parametreleri erevesinde; ulusal ve uluslararası hedeflere uygun srdrlebilirlik hedefleri koymak, belirlenen hedefler doėrultusunda bir srdrlebilirlik politikası oluřturup bunu iř programlarının bir parası haline getirmek, alınacak aksiyonların sonularını izlemek ve paydařlarla paylařmak, kamuoyu ve paydařların etkin katılımını saėlayacak iletiřim kanallarını oluřturmak ynnde taahht verdi.

Bununla birlikte, Trkiye İMSAD olarak **Uluslararası Srdrlebilir Yapılı evre Konferansı'nı** dzenliyoruz. 2016 yılının Ekim ayında gerekleřecek 2000 yılından bu yana Dnyada 50'den fazla lkede yapılmakta olan The Sustainable Built Environment Conference Series (SBE) erevesinde Trkiye'de ilk defa dzenlenecek **SBE16 ISTANBUL Konferansı'nın** ana teması "Akıllı Metropoller – Srdrlebilir ve Akıllı Binalar ile Akıllı řehirler iin Entegre zmler" olarak belirlendi.

Uluslararası Srdrlebilir Yapılı evre Konferansı hakkında daha fazla bilgiye sahip olmak iin www.sbeistanbul.com/

Belirli temalar etrafında organize edilen zirve, konferans ve etkinliklerin yanı sıra Türkiye İMSAD olarak, yılda dört defa ekonomik verilerin açıklandığı çeyrek dönemlerinde **Türkiye İMSAD Gündem Buluşmaları'nı** düzenliyoruz. Gündem buluşmaları aracılığıyla dünyadaki gelişmelerin ekonomik performans ve sektörümüz üzerindeki etkilerini konuşmak üzere özel konuşmacılarla bir araya geliyoruz. 2015 yılına kadar Ekonomi Toplantıları adıyla düzenlediğimiz Gündem Buluşmaları'nda ekonomik beklentileri sektör temsilcileri, uzmanlar, ekonomistler ve medya ile birlikte masaya yatırıyoruz.

Gündem buluşmalarında olduğu gibi sık aralıklarla paydaşlarımızla bir araya geldiğimiz etkinlikler üzerinden bilgi alışverişi yapmayı ve gündemdeki konuları tartışmayı önemsiyoruz. Paydaşlarımızı önemli gördüğümüz konularda bilgilendirmek kadar küresel gelişmeleri takip ederek güncel kalmak ve geleceğe hazırlanmak amacıyla inşaat (yapı) sektörü için bilgi merkezi olma ve tüm firmaların ortak konularında yön gösterici olma misyonumuzla uyumlu olarak **Sürdürülebilirlik Paylaşım Günleri'ni** başlattık.

Bununla beraber, inşaat malzemeleri sanayiinde ölçülen faaliyet, güven ve beklentilerin bileşimi ile oluşturulan ve sanayinin genel durumunu ortaya koyan **İnşaat Malzemeleri Sanayi Bileşik Endeksi'ni** oluşturduk. İnşaat Malzemeleri Sanayi Bileşik Endeksi ile inşaat malzemeleri sektörünün piyasa hareketlerinden ve küresel gelişmelerden nasıl etkilendiğini kantitatif olarak ölçmek, gelişme ve beklentileri yakından izlemek, elde edilen beklentileri sektör temsilcileri başta olmak üzere tüm paydaşlar ve kamuoyu ile paylaşmak ve sektör için rehber niteliğinde bir bilgi kaynağı yaratmayı amaçlıyoruz.

İnşaat Malzemeleri Sanayi Bileşik Endeksi metodolojisi ve endeks sonuç raporları ile ilgili daha fazla bilgi için www.imsad.org/insaat-malzemeleri-sanayi-endeksleri/

UYUM VE STANDARDİZASYON

Türkiye İMSAD olarak, üye şirketlerimize yol gösterici olma misyonumuzun da bilinciyle, artan ve hızla değişen küresel ekonomik ilişkilere bağlı olarak ortaya çıkan ulusal ve uluslararası standart ve düzenlemeler konusunda çalışmalar gerçekleştirmeye önem atfediyoruz. Bu konuda sektörümüzün değişimlere adapte olması ve hedeflerinde daha ileriye gitmesi için üyelerimizle birlikte çalışmalar yapmak öncelikli konularımız arasında yer alıyor.

Türk inşaat malzemeleri sanayiinin fırsatlardan en iyi biçimde yararlanabilmesi ve rekabetçi niteliğini sürdürebilmesi için dünyadaki teknolojik ve yenilikçi gelişmeleri takip etmesi gerekmektedir. Enerji verimliliği sağlama ve çevre koruma hedefleriyle yapı ve yapı malzemeleri standartlarına uygun inşaat anlayışının yayılması ve bu anlayışın kentleşme projelerine aksetmesinin inşaat malzemeleri sanayiinde dönüşüm için önemli bir fırsat olarak değerlendirilmektedir. Avrupa Birliği ülkelerinde uygulanan, yapılarda enerji verimliliğinin artırılmasını ve çevrenin korunmasını amaçlayan yapı ve yapı malzemeleri standartlarına uygun inşaat yapısına geçilmesi Türk inşaat malzemeleri sanayiinde de çevreye duyarlı yapılaşmanın artması adına önemlidir.

Türkiye İMSAD olarak düzenleyici ve denetleyici kurallar ile ilgili standart ve kanunların oluşmasını sağlama misyonumuz doğrultusunda küresel standartlarda üretim yapılmasını destekleyen çalışmalar yürütüyoruz. Sektörün sürdürülebilir gelişimi ve dünyada rekabet edebilirliği için temel gerekliliklerden biri olan uyum ve standardizasyon konularını öncelikle komitelerimizde ele alıyoruz. Komiteler, yapı malzemeleri yönetmeliği, sürdürülebilir inşaat malzemeleri, ulusal bina yönetmeliği, iş sağlığı-güvenliği ve binalarda enerji verimliliği gibi konularda eğitimler düzenlemekte, araştırmalar yapmakta ve görüş bildiren raporlar yayımlamaktadır. Bu yayınlardan en önemlisi Türkiye İMSAD'ın Yeni Yapı Malzemeleri Yönetmeliği Rehber Kitap adlı yayınıdır. Yapı Malzeme Yönetmeliği, Türkiye'de inşaat malzeme sektörünü

İlgilendiren en önemli yasal düzenlemelerden biridir. Rehber Kitap, tüm şirketleri bu standartlara uyum konusunda bilinçlendirerek ürünler ile ilgili piyasa disiplini sağlamayı ve haksız rekabetin önüne geçmeyi amaçlamaktadır. Ek olarak komitelerimize katılan üye kurumlarımızın temsilcileri ile Türkiye'deki yasa, yönetmelik ve standartlardaki revizyonlar için görüşler hazırlamaktayız.

Türkiye İMSAD olarak sektörel standartların geliştirilmesi ve yaygınlaştırılması amacıyla sanayici üyelerin uyması beklenen etik kuralları derledik. Üyeliğe kabul edilen her kurum İş Etik İlkeleri Taahhütnamesi'nde dile getirilen ilkelere uymayı beyan etmektedir. Üyelerimizin uymayı taahhüt ettiği ilkeler arasında üretimini gerçekleştirdikleri ürünlerin teknik ve yasal standartlara uygun olarak hazırlanacağı ve standart dışı üretim yapmayacaklarına yönelik de bir madde yer almaktadır. Bu taahhütname uluslararası standartlara uygun ürün ve uygulamalar geliştirilmesi ve Türkiye'nin küresel anlamda rekabet gücü yüksek sektörlerden olan inşaat malzemesi sektörünün; ekonomik büyüme, istihdam ve yenilikçilik kapasitesinin artırılması açısından önemli bir rol oynamaktadır.

“ Ülkemizde sektörün kurumsallaşması anlamında Türkiye İMSAD'ın faaliyetleri büyük önem arz ediyor. Türkiye İMSAD, sektörü en iyi şekilde temsil etmeyi sürdürdüğü gibi, sektöre standartlar kazandırma anlamında da çalışmalarını sürdürüyor.

Mehmet Büyükeşçi
Türkiye İhracatçılar Meclisi (TİM) Başkanı

Türkiye İMSAD olarak kurulduğumuz günden beri, işbirliklerinden ve geniş üye ağıımızdan kuvvet alarak, inşaat malzemesi sektörünün gelişmesine ve sektörünün dünya standardında bir çizgiye gelmesine yönelik çalışmalarımızı sürdürmekteyiz.



İKLİM DEĞİŞİKLİĞİ İLE MÜCADELE EDİYORUZ

İKLİM DEĞİŞİKLİĞİ İLE MÜCADELE EDİYORUZ



İklim değışikliği ve iklim değışikliği kaynaklı sorunlarla mücadelede hükümetlerin yanı sıra sivil toplumdan özel sektöre tüm paydaşlara önemli sorumluluklar düşüyor. Sera gazı salımlarının hızla azaltılması adına yapılan çalışmalar özellikle Paris Anlaşması sonrasında daha fazla ivme kazandı. Sürdürülebilir Kalkınma Hedefleri'nde "iklim değışikliği ve etkileri ile mücadele konusunda acilen eyleme geçilmesi" 13. "İklim Eylemi" hedefinde ele alınırken, 13.3 numaralı alt hedefte "İklim değışikliği azaltım, iklim değışikliğine uyum, etkinin azaltılması ve erken uyarı konularında eğitimin, farkındalık yaratmanın, insani ve kurumsal kapasitenin geliştirilmesi" gerektiği belirtilmiştir.



Türkiye İMSAD'dan beklentimiz; sektörde, çevre bilincini artırmaya yönelik her türlü bilinçlendirme çalışmasına daha fazla ağırlık vermesidir.

Serpil Çimen

Türkiye Çelik Üreticileri Derneği Teknik İşler Direktörü

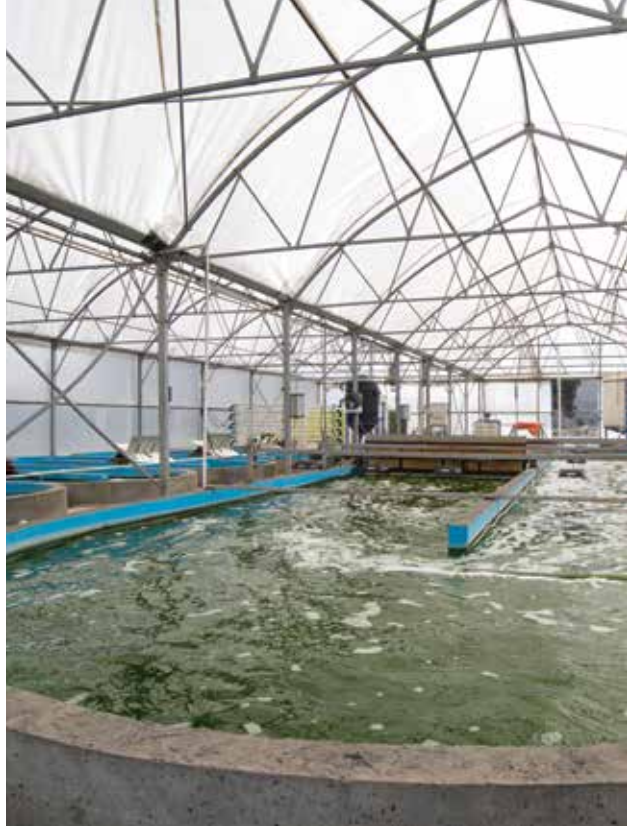
İklim değışikliği konusundaki küresel gelişmeleri takip ediyor ve iklim değışikliğiyle mücadeleye katkıda bulunmak amacıyla faaliyetlerimizi geliştiriyoruz. Türkiye İMSAD olarak etkin enerji ve sera gazı yönetimi ile inşaat malzemeleri sektörünün çevresel etkilerini azaltarak iklim değışikliğiyle mücadelede önemli adımlar atılabileceğinin bilincindeyiz. Buna bağlı olarak, misyonumuzu sektörde iklim değışikliği

ve ilgili konularda yön gösterici olmak üzere şekillendirdik. Türkiye İMSAD üyelerinin, iklim değişikliği, sera gazı salımı ve enerji tüketimi azaltımı, binalarda enerji verimliliği, yenilenebilir ve alternatif enerji kaynakları gibi konulardaki farkındalıklarını artırıyor, bu konularda ilerlemeler kaydedilmesi için destek oluyoruz.

MİKROALG ÜRETİMİ

Akçansa, uluslararası düzeyde örnek teşkil eden projesinde baca gazı salımlarında bulunan bileşenlerden yararlanarak mikroalg üretimi gerçekleştirmektedir. Çanakkale tesislerinin 1. klinker üretim hattının baca gazından çekilen hat ile mikroalg havuz, tüp ve panel fotobiyoreaktör sistemleri CO₂, NO_x bileşikleri (özellikle NO₃) ve Fe, Zn, Mn gibi birçok element ile beslenmektedir. Böylece, hem ekonomik bir şekilde mikroalg üretimi gerçekleştirilmiş hem de çimento üretiminin karbon ayak izi azaltılmıştır.

Projede birbirinden farklı alanlarda faaliyet gösteren bir sektör ve fakültenin işbirliğinde Çanakkale tesislerinin CO₂ salımı azaltılırken, farklı alanlarda kullanımı mümkün olan mikroalg üretim maliyeti düşürülmüştür. Mikroalg üretimi henüz pilot ölçekte gerçekleştirilmesine rağmen, dünya çimento sektöründe kapsam ve boyutları bakımından ilk ve en büyük tesistir.

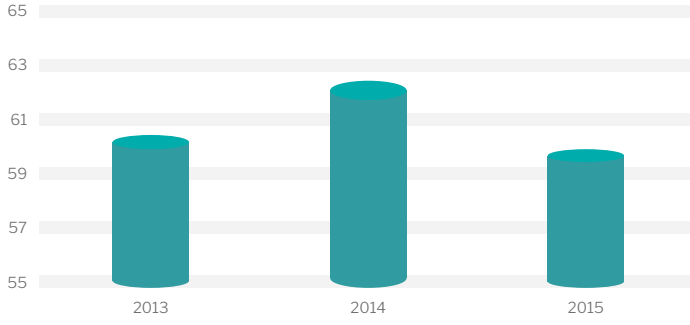


ENERJİ ve SERA GAZI YÖNETİMİ

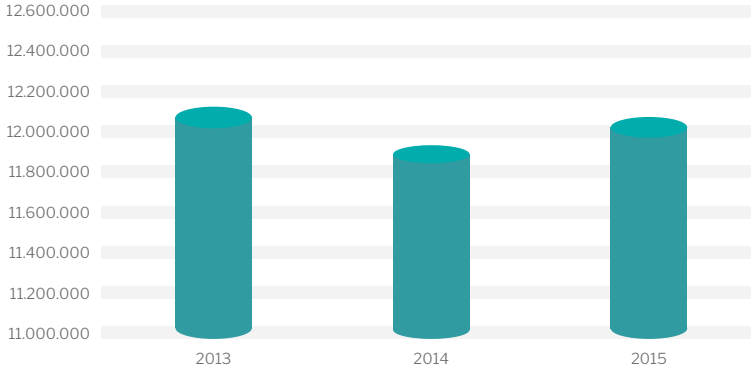
Başta çimento, seramik ve cam gibi enerji ve karbon yoğun sektörlerden üyelerimiz olmak üzere, tüm üyelerimizi sistematik bir şekilde çevresel etki ve enerji tüketimini takip etmeleri yönünde teşvik ediyoruz. Bu çerçevede, **Türkiye İMSAD üyelerine ait tesislerin %76'sı ISO 14001 Çevre Yönetim Sistemine, en enerji yoğun sektörlerde² yer alan üye şirketlerin %56'sı ISO 50001 Enerji Yönetim Sistemine uygun şekilde yönetiliyor.** 2016 yılında iki üyemiz, tesislerini ISO 14001, beş üyemiz ise tesislerini ISO 50001 ile sertifikalandırmayı hedefliyor.

Enerji tüketimi ve karbon ayak izi azaltımı amacıyla üyelerimiz daha verimli ekipmanları tercih etmeye, süreç iyileştirmeleri yapmaya ve yenilenebilir enerji ile enerji geri kazanım yatırımlarına önem veriyor. Aynı zamanda, fosil yakıt ihtiyacını azaltan bu çalışmalar, ülkemizin enerjide dışa bağımlılığını ve cari açığının azaltılmasına yardımcı oluyor. Türkiye İMSAD üyeleri, enerji tüketimini azaltmaya yönelik çalışmalarının sonucunda 2015 yılında toplam enerji tüketimini **60** milyon GJ seviyesinde tutarak, 2013 yılına kıyasla yaklaşık **150.000** GJ azaltım sağladı. Benzer şekilde sera gazı salımları 2015 yılında, 2013 yılına kıyasla azaltılarak **12,1** milyon ton CO₂e seviyesinde gerçekleşti.

² Çimento, seramik ve cam sektörleri



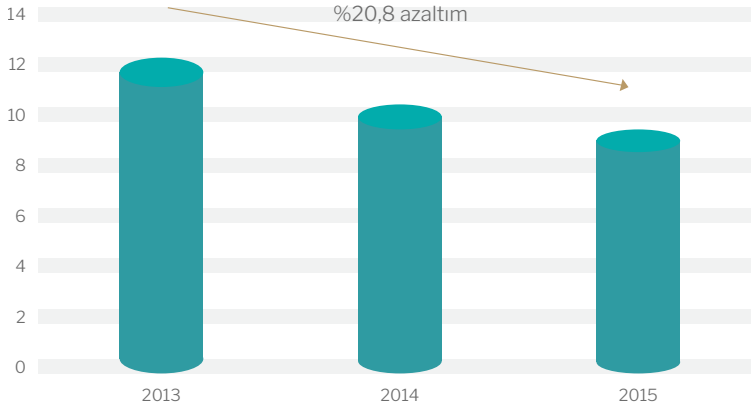
Türkiye İMSAD Üyeleri Toplam Enerji Tüketimi (milyon GJ)



Türkiye İMSAD Üyeleri Toplam Sera Gazı Salımları (ton CO₂e)

ENERJİ ve SERA GAZI SALIMI YOĞUNLUĞU

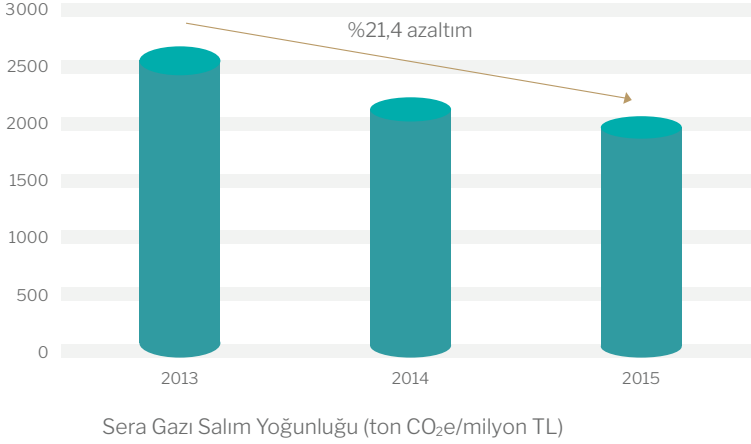
Toplam enerji tüketimindeki azaltıma paralel olarak milyon TL başına tüketilen enerjide de düşüş sağlanmıştır. Türkiye İMSAD üyelerinin enerji yoğunluğu³ 2013 yılına göre **%21** azalarak 2015 yılında **9,52** TJ/milyon TL seviyesinde gerçekleşmiştir.



Enerji Yoğunluğu (TJ / milyon TL)

³ Enerji yoğunluğu, Türkiye İMSAD üyelerinden ciro verisini paylaşan şirketler için, toplam enerji tüketiminin ciroya oranlanmasıyla hesaplanmıştır.

Enerji yoğunluğuna benzer şekilde, Türkiye İMSAD üyelerinin sera gazı salımı yoğunluğu⁴ 2015 yılında, 2013 yılına kıyasla **%21** azalarak **2.074** ton CO₂e/milyon TL seviyesine inmiştir.



NO_x İNDİRGEME SİSTEMİ (KATALİTİK OLMAYAN SEÇİCİ AZALTIM)

ÇimSA, Mersin Çimento tesisinin III. no'lu döner fırınında NO_x salımlarının azaltılması amacıyla NO_x indirgeme sistemi hayata geçirilmiştir. Bu sistemin adı SNCR sistemi olup; çimento üretimi prosesinde, döner fırınlarda hammaddenin pişirilmesi için fosil yakıtların yakılması esnasında ve çok yüksek sıcaklıklarda termal kaynaklı ortaya çıkan NO_x salımının azaltılması amacıyla kullanılan bir sistemdir. SNCR teknolojisi ile (Selective Non Catalytic Reduction – Katalitik olmayan seçici azaltım), baca gazına %25'lik amonyak çözeltisini enjekte edilmektedir. Böylece, çözelti ile NO_x arasında tepkime sağlanarak, NO_x indirgenmektedir. Kurulan bu sistem sayesinde NO_x salımları, Sanayi Kaynaklı Hava Kirliliğinin Kontrolü Yönetmeliği'nde belirtilen sınır değerleri sağlarken, çevrenin korumasına önemli bir katkı sağlamaktadır.

ÇİMSA

⁴ Sera gazı salımı yoğunluğu, Türkiye İMSAD üyelerinden ciro verisini paylaşan şirketler için, toplam sera gazı salımının (ton CO₂e) ciroya (milyon TL) oranlanmasıyla hesaplanmıştır.



Türkiye İMSAD üyeleri, enerji üretiminde yenilenebilir ve alternatif kaynaklardan yararlanarak sera gazı salımlarını azaltmaktadır. Üyelerimizin yararlandığı yenilenebilir ve alternatif kaynaklar arasında güneş enerjisi, alternatif yakıt kullanımı ve atık ısının geri kazanımı bulunuyor. Alternatif yakıt kullanımı aynı zamanda atık oluşumu ve hammadde ihtiyacını azaltırken, atık ısının geri kazanımı, enerjinin verimli kullanılması açısından önem taşıyor. Bu farkındalık ile çalışmalarını sürdüren Türkiye İMSAD üyeleri, **2015 yılında yenilenebilir ve alternatif enerji kaynaklarından 2,7 milyon GJ'ün üzerinde enerji kullanmıştır.**

ENERJİ'K BAKIŞ SERGİSİ

İzocam'ın "Enerji'k Bakış" Projesi, farklı sanat dallarında eserlerin sergilenmesiyle enerji ve enerji tasarrufunun önemine dikkat çekmek, toplumsal farkındalığı artırmayı ve toplumsal bilinç katkı sağlamayı hedeflemiştir. İFSAK işbirliğiyle hayata geçirilen projede toplamda 120 fotoğraf, öykü, düz yazı, şiir gibi 120 edebi metin, iki beste, bir kısa film, bir animasyon filmi ve üç karikatür yer almıştır. Sanatın farklı dallarından oluşan projenin topluma "Enerji"yi farklı bakış açıları ile yansıtması amaçlanmıştır.





TEKNOLOJİ VE
İNOVASYONA
YATIRIM YAPARAK
GELİŞİYORUZ

TEKNOLOJİ VE İNOVASYONA YATIRIM YAPARAK GELİŞİYORUZ

Sürdürülebilir bir inşaat malzemeleri sektörü, inovasyon ve teknolojiyi odağa alan bir bakış açısıyla mümkün olmaktadır. Türkiye İMSAD'ın ve paydaşlarının öncelik verdiği binalarda enerji verimliliği, iklim değişikliğiyle mücadele, akıllı ve yenilikçi kentler gibi konularda ilerleme sağlama yolunda inovasyon ve teknolojik gelişmeler etkin rol oynamaktadır. Geleceğin trendleri olan akıllı kentler, değişen nüfus demografisi ve şehirleşme, inşaat malzemesi sektörünü de şekillendirmektedir. Değişen dünyada sektörde sıçrama yaratacak ve trendlere cevap verecek rekabetçi ve katma değerli ürünlerin geliştirilmesi de inovasyonla mümkündür. Benzer şekilde Sürdürülebilir Kalkınma Hedefi 9b, sanayi çeşitliliği ve sanayi ürünlerinde değer artırımını için uygun bir politika ortamının yaratılması aracılığıyla gelişmekte olan ülkelerde yurt içi teknoloji gelişiminin, araştırma ve yenilikçiliğin desteklenmesi gerektiğini belirtmektedir.



Önceki raporlama döneminden bu yana inovasyon konusu Türkiye İMSAD için önceliğini korumaya devam etmiştir. Bu çerçevede Türkiye İMSAD sektörde sürdürülebilir gelişim, yenilikçilik ve Ar-Ge çalışmalarının payının artması, yenilikçi ürünlerin teknik onayı, nanoteknoloji çalışmaları üzerine eğilmektedir. **2015 yılı İnşaat Kalite Zirvesi, “Değişen Dünya Gelişen Malzeme”** temasıyla inovasyon ve sürdürülebilirliği merkeze alarak gerçekleştirilmiştir. Yeni trendler çerçevesinde malzeme sektörünün nasıl şekillendiği teknolojik gelişmeler ve inovatif çalışmalar çerçevesinde ele alınmıştır.

Türkiye İMSAD yayınladığı raporlarla da sektöre yol gösterici olmaktadır. Nanoteknolojinin inşaat malzemelerinde önemli bir çıkış açacağından hareketle Türkiye İMSAD ve TUSİAD işbirliğinde hazırlanan “İnşaat Sektöründe Sürdürülebilirlik: Yeşil Binalar ve Nanoteknoloji Stratejileri” raporu, inşaat sektörünün 2023 yılı için belirlenen hedefler doğrultusunda geliştirmesi gereken stratejileri ele

almaktadır. Sektörün katma değeri yüksek, inovatif ürünlerle küresel pazarda rekabet gücünü artırma hedefi doğrultusunda Türkiye İMSAD inovasyon odağında çalışmalarına devam edecektir.

Türkiye İMSAD üyeleri, inovasyona verdikleri önem çerçevesinde Ar-Ge merkezlerine ve Ar-Ge çalışmalarına önemli bütçe ayırmaktadır. Sürdürülebilir ve yenilikçi ürün ve süreçlerin geliştirildiği çalışmalarda işbirlikleri çerçevesinde yol alınmaktadır. Türkiye İMSAD bu çalışmaların artırılması ve inovasyona daha fazla önem verilmesi için sektörü teşvik etmektedir.

Türkiye İMSAD'ın işbirliklerini geliştirerek ve AR-GE çalışmalarına ağırlık vererek başarılı çalışmalarını aynen sürdürmesini dilerim.

Dr. Özlem Bahadır Karaoğlu
Özyeğin Üniversitesi EÇEM Uzman Araştırmacı

100+ BETON

100+ Beton, Akçansa'nın 100 yıl ve üzeri servis ömrü istenilen köprü, baraj gibi projeler için geliştirilmiş dayanıklı bir üründür. Üretiminde demir çelik sektörünün atığı olan öğütülmüş yüksek fırın cürufu % 65 oranında kullanılmakta, böylece, hem atık azaltımı sağlanmakta hem üretim sürecinde enerji ihtiyacı ve karbon salımı %40'a kadar azaltılmaktadır. Akçansa, Amerikan Beton Enstitüsü tarafından her yıl düzenlenen ve beton dünyasındaki en yenilikçi projelerin ödüllendirildiği The ACI Excellence in Concrete Construction Yarışması'nda, 100+Beton ürünü ile birincilik ödülünün sahibi olmuştur.

AKÇANSA





ACTIVE' AIR

Saint Gobain Rigips geliřtirdiđi Active' Air teknolojisi ile insanlar iin zararlı olan ve i ortamda yođun řekilde bulunan formaldehit miktarını azaltarak insan sađlıđı iin sınır deđerlerin altına ekmektedir. Fransa'da OQAI (Observatoire de la qualit  de l'air int rieur - i Ortam Hava Kalitesi G zlemevi) tarafından y r t len alıřmaya g re binaların %85'inde havadaki formaldehit deđer i sınır deđer i  zerindedir. eřitli solunum yolu rahatsızlıklarına yol aan formaldehit, i mekamlarda en  nemli zararlı organik bileřiktir. Active Air teknolojisi havadaki formaldehitin %70'ini hapsedip i ortam havasına geri salmadan etkisiz bir bileřene d n řt rmektedir.



NEM KONTROLL  KARO

Kale Grubu'nun seramik kaplama malzemelerinin i mekamlarda nem miktarını ayarlamak  zere geliřtirdiđi ve jeopolimer teknolojisi ile  retilen  r n, nem oranı yaklařık %70'in  zerine ıktıđında havadaki nemi tutmakta, nem oranı %40'ın altına d řt đ nde ise tuttuđu nemi ortama geri vermektedir. Bu řekilde ortam nemini insan sađlıđı iin ideal deđer olan %40 ile %70 arasında tutmaktadır.  r n, kuru ya da nemli havanın neden olduđu hastalıkların azaltılmasına yardımcı olarak konforlu bir ortam sunmakta ve nemin yapı malzemelerinde gerekleřtirdiđi tahribatı engellemektedir. Nem Kontroll  Karo  r n , İstanbul Sanayi Odası 2014 evre ve Enerji  d llerinde "İnovatif evre Dostu  r n" kategorisinde ikinci olmuřtur.





ÜRÜNLERİMİZİN
ÇEVRESEL ETKİSİNİ
AZALTIYORUZ

ÜRÜNLERİMİZİN ÇEVRESEL ETKİSİNİ AZALTIYORUZ

Üretim süreçlerinde verimlilik çalışmalarının yanı sıra tüm yaşam döngüsünü ele alarak verimli binalar için malzeme geliştirmek Türkiye İMSAD üyelerinin öncelikleri arasında yer almaktadır. Küresel enerji tüketiminin yaklaşık %40'ından, su tüketiminin %25'inden ve karbon salımının üçte birinden binaların sorumlu olduğu göz önünde bulundurulduğunda binaların çevresel etkilerini azaltmanın önemi daha iyi ortaya çıkmaktadır. 11. Sürdürülebilir Kalkınma Hedefi olan “Şehirlerin ve insan yerleşimlerinin kapsayıcı, güvenli, dayanıklı ve sürdürülebilir kılınması” hedefine ulaşmak için de binaları oluşturan yapı malzemelerinin kullanım sürecinde verimlilik sağlaması kritik bir rol oynamaktadır.



Ürünlerin yaşam döngüsündeki etkilerini ölçmek çevresel etkilerini azaltmada önemli bir adımdır. Çevresel Ürün Beyanı (Environmental Product Declaration - EPD) ile üründe kullanılan hammaddelerin elde edilmesinden üretime, lojistikten ürün kullanımına tüm süreçlerdeki etkiler ölçülerek, ürünün karbon ayak izi ve ekolojik etkileri şeffaf olarak ortaya konmaktadır. EPD, tüm yaşam döngüsünde ürünün çevreyi en çok etkilediği noktaları tespit etmeyi ve iyileştirmeleri bu noktalara odaklamayı sağlamaktadır. Türkiye İMSAD üyelerinin çoğu ürünleri için EPD almakta ve EPD alınan ürün sayısı giderek artmaktadır.

Türkiye İMSAD, EPD ve ürün etiketlemede yol gösterici ve üye şirketlerine yardımcı olma misyonu doğrultusunda çevre sertifikasyonları konusunda lider kuruluşlar olan UL Verification Services Inc. ve Institut Bauen und Umwelt e.V. (IBU) ile iki ayrı stratejik işbirliği protokolü imzalamıştır. İşbirlikleri çerçevesinde IBU ile EPD konusunda, UL Environment ile de Ürün Etiketleme ve Belgelendirme konularında çalışmalar yapmaktadır. İşbirliğinin ikinci adımında ise Türkiye İMSAD'ın, UL Environment ve IBU'nun Türkiye'de yetkili program operatörü olması hedeflenmektedir.

Türkiye İMSAD'ın ürünlerin çevresel etkileri alanındaki çalışmalarına Çevre Dostu Malzeme Teknik Komitesi destek vermektedir. Çevre Dostu Malzeme Komitesi, 2015 yılında sektörde dil birliği sağlama amacıyla Sürdürülebilir İnşaat Malzemeleri Terimler Sözlüğü'nü yayınlamıştır. Bu projenin yanı sıra Sürdürülebilirlik Komitesi ve Yıldız Teknik Üniversitesi işbirliğinde Mimarlık Fakültesi 3. ve 4. sınıf öğrencilerine "Yapı Ürünlerinin Üretim-Kullanım Döngüsü" dersi Komite üyesi şirketlerin temsilcileri tarafından verilmiştir. Dersin 2016 yılında başka üniversitelerde yaygınlaştırılması planlanmaktadır.

BİNALARDA ENERJİ VERİMLİLİĞİ

Ürünlerin çevresel etkilerini azaltma kapsamında binalarda enerji verimliliği, hem paydaşlar hem Türkiye İMSAD için en öncelikli konu olarak ayrı bir öneme sahiptir. Türkiye Onuncu Kalkınma Planı Enerji Verimliliği Geliştirme Programı çerçevesinde de binalarda enerji verimliliğinin geliştirilmesi öncelikli hedefler arasında yer almaktadır. Türkiye'nin artan bina ve yapıları ile bağlantılı olarak enerji ihtiyacının ve karbon salımlarının azaltılması daha enerji verimli, sürdürülebilir ürünler ile mümkün olacaktır. Bu çerçevede Türkiye İMSAD'ın gelecek hedefi olan iklim değişikliği ile mücadelede yol gösterici olma vizyonunun önemli bir ayağını binalarda enerji verimliliği için sektörde işbirliklerini artırmak oluşturmaktadır. Binalarda Enerji Verimliliği Komitesi, kamu ve özel sektörle işbirliği içerisinde sektörün binalarda enerji verimliliği için hangi alanlara odaklanması gerektiği ve iş planları üzerinde çalışmalarını sürdürmekte, lisans ve yüksek lisans programlarında ders programları üzerine eğilmektedir. **Türkiye İMSAD, 2015 yılında gerçekleşen 6. Enerji Verimliliği Fuarı ve Forumu, Japonya Enerji Tasarrufu ve Verimliliği Çalıştayı, Sağlık ve Kamu Binalarında Enerji Verimliliği Sempozyumu gibi çeşitli etkinlik ve seminerlere aktif katılım sağlayarak hem yeni gelişmeleri takip etmekte hem de sektörü enerji verimliliği alanında bilgilendirerek yönlendirmektedir.** Türkiye İMSAD üyeleri de enerji verimli ürünler için pek çok çalışma gerçekleştirmektedir. İnovasyon ve Ar-Ge çalışmaları kapsamında geliştirdikleri ürünler ile yapılardan kaynaklanan çevresel etkilerin azaltılmasına katkıda bulunmaktadır.

“Geleceğe sağlam ve yaşanabilir bir dünya bırakmak için yeşil bina sistemine uygun malzeme üretmek önem arz ediyor. Bunun için gerek yerel yönetimlere gerek ulusal politikalara yön verecek çalıştaylar ve raporlar hazırlanması ve reel uygulamalarda yerel yeşil malzemelerin kullanılmasını teşvik edici çalışmaların yapılması gerektiğini düşünüyorum.

Engin Işıltan
Çevre Dostu Yeşil Binalar Derneği Genel Sekreter / CEO



PVC PENCERE ve KAPILARDA YENİ NESİL SİSTEMLER

Yapılardaki ısı kayıplarının yaklaşık %25-%30'luk kısmı, pencere ve kapı uygulamalarından gerçekleşmektedir. Deceuninck NV'nin Türkiye'de faaliyet gösteren şirketleri Ege Profil A.Ş. ve Pimaş A.Ş., bu kayıpların en aza indirgenmesi için, yüksek ısı yalıtımı için tasarlanan, odacık sayısı artırılmış, orta contalı "Yeni Nesil Sistemler"i tüketicilere sunmuştur. Yeni nesil sistemler, 80 mm, 84 mm ve 90 mm genişliğinde, 6 ve 7 odacıklı olarak tasarlanmıştır. Bu sistemlerde ısı iletkenlik değeri (Uf) 1,0 W/m².K'in altına inebilmekte, uygun cam kombinasyonları ile doğramada (Uw) 0,85 W/m².K değerleri sağlanabilmektedir. Ayrıca, doğramanın performansını belirleyen, hava geçirgenliği, su sızdırmazlığı ve rüzgar yüküne dayanım gibi diğer özelliklerde de yüksek değerlere sahiptir. Ege Profil ve Pimaş'a ait markalar, internet siteleri üzerinden PVC doğrama tercihi yapılırken sağlanacak enerji tasarrufunun izlenebilmesi amacıyla web tabanlı bir uygulama hazırlamıştır. Örneğin, mevcut doğramanın, daha iyi yalıtım sağlayacak yeni nesil sistemler ile değiştirilmesi durumunda ısıtma ve soğutma maliyetleri göz önünde bulundurularak 10 yıl içinde sağlanacak enerji tasarrufu grafiklerle açıklanmaktadır. "Yeşil Nokta" marka kullanıcısı olan Ege Profil ve Pimaş, markalarının ürün gamında yer alan tüm PVC profilleri, çevreye duyarlı kalsiyum çinko stabilizatör kullanılarak üretmekte olup bu profiller aynı zamanda çevresel ürün beyanı (EPD) belgelerine sahiptir.

EGE PROFİL
TİCARET VE SANAYİ A.Ş.

PİMAŞ
PLASTİK İNŞAAT MALZEMELERİ A.Ş.

YTONG BLOK 0,11

Türk Ytong, sektörde bir ilki gerçekleştirerek blok ürünlerinin ısı yalıtım performansını %15 iyileştirmiştir. Bu ürün binalarda aynı oranda enerji tasarruf miktarını artırmaktadır. İnovasyon çalışmaları sonucunda ürünlerin basınç dayanımı korunarak ısı yalıtım değeri 0,11 W/mK'e düşürülmüştür.

YTONG®





DOĞAL KAYNAKLARI
ETKİN VE VERİMLİ
KULLANIYORUZ

DOĞAL KAYNAKLARI ETKİN ve VERİMLİ KULLANIYORUZ

Sınırlı doğal kaynakların sorumlu kullanılması sürdürülebilir kalkınmanın temel yapıtaşları arasında yer alıyor. Doğal kaynakların yoğun olarak kullanıldığı inşaat malzemeleri sektörüne bu çerçevede önemli sorumluluklar düşüyor. Küresel kontekste ise Sürdürülebilir Kalkınma Hedeflerinden 12.2 numaralı “2030’a kadar doğal kaynakların sürdürülebilir yönetiminin ve etkin kullanımının sağlanması” ve 8.4 numaralı “tüketim ve üretimdeki küresel kaynak verimliliğinin devamlı bir biçimde artırılması ve gelişmiş ülkeler başı çekmek üzere, Sürdürülebilir Tüketim ve Üretim İçin 10 Yıllık Çerçeve Programı’na uygun olarak ekonomik büyümenin çevrenin bozulmasından ayrıştırılması için çaba gösterilmesi” konularına dikkat çekiliyor.



Küresel gelişmelerin ışığında paydaşların, inşaat malzemeleri sektöründen daha güvenli, dayanıklı ve enerji verimliliği yüksek ürünler geliştirmesi gibi konuların yanı sıra şirketlerin tüm faaliyetlerinde doğal kaynakları verimli kullanması konusunda da beklentileri bulunuyor. Hem paydaş beklentilerini karşılamak hem de daha az tüketim ile maliyet azaltımı sağlamak açısından inşaat malzemeleri sektörünün doğal kaynakları verimli kullanması önem kazanıyor.

Doğal kaynakları etkin ve verimli kullanmasını sağlayarak sektörün gelişimine katkıda bulunmak öncelikli konularımızdan biri olup Türkiye İMSAD Sürdürülebilirlik Sözü bildirgesi altında da ele alınmaktadır. Böylece, üyelerimizin ilgili hedefleri sahiplenmesi, sektörün dönüşümünde pay sahibi olmaları ve Derneğimizle ilerleme durumlarını şeffaf bir şekilde paylaşmaları sağlanmaktadır. Türkiye İMSAD Sürdürülebilirlik Komitesi öncülüğünde bu konu üzerine odaklanılmaktadır. İnşaat malzemeleri sektöründe yer alan şirketlerin hammadde, su ve atık yönetimini de içeren doğal kaynak kullanımı ile ilgili politikalarının oluşturulmasına katkı vermek, farkındalık artırmaya yönelik etkinlikler düzenlemek, sektörün kamu ve sivil toplum arasında işbirliklerin kurulmasına destek olmak ve iyi uygulamaların yaygınlaştırılması için yayınlar yapmak çalışmalarımız arasındadır. Böylece, ülkemizin doğal kaynaklarının daha verimli kullanılarak çevresel etkisi daha düşük üretim yapılması, geri dönüşümün ve yeniden kullanımının artırılması, atık oluşumunun azaltılması, gelişen sektörün ayak izinin küçültülmesi, üyelerin rekabetçiliğinin korunması ve işletme giderlerinin azaltılması hedeflenmektedir.

PONCEBLOC

Sürdürülebilir ve yaşayan yapı malzemelerine en iyi örneklerden olan pomza taşı, volkanik püskürme sonrası lavların ani soğuması ile meydana gelen, bol gözenekli, hafif ve bu sayede yalıtım özelliği yüksek bir malzemedir. Ponsblok'un doğada hazır bulunan pomzanın dokusuna zarar vermeden ileri teknoloji üretim tesislerinde doğal süreçlerle elde ettiği farklı nitelikli pomza taşı, inşaat, tarım ve çevresel amaçlı faaliyetlerde kullanılmaktadır.

Pomza taşından üretilen yeni nesil hafif yapı elemanı Poncebloc, yapısında Uçucu Organik Bileşen (VOC) içermemekte, %100 geri dönüştürülebilir yapıdadır ve binalarda enerji tasarrufu sağlamaktadır. Fransız Çevre ve Sağlık Sertifikasına (FDES) sahip ürün, üstün yalıtım performansı ile pasif enerji sınıfı binalarda kullanıma uygundur. Poncebloc hafifliği ve sağlamlığıyla yapıların uzun ömürlü olmasını sağlarken, kolay işlenebilirliği ile inşaat maliyetlerinde avantaj yaratmaktadır.





KALE SMART EDGE İNCE KESİTLİ LAVABO SERİSİ

Mevcut vitrifiye üretiminde keskin köşeli, dik kenarlı ve düz yüzeyli tasarımların verimli olarak üretilmesi zordur. Geleneksel yöntemlerle üretimde ürünlerin darbelere dayanıklılığı düşük ve deformasyonu fazladır. Bu problemlerin aşılması için kullanılan “Mineral Casting” yönteminde ise petrol içeren malzemeler kullanılması ve ürünün geri dönüşümün zor olması sebebiyle çevresel etki yüksek olmaktadır. Kaleseramik’in Arge çalışmaları sonucu geliştirdiği yeni seramik çamur kompozisyonlarıyla bu sorunların önüne geçerek Kale Smart Edge ince kesitli lavabo serisini oluşturmuştur. Ürün tasarımına göre değişmekle birlikte, söz konusu ürünlerde hammadde kullanımı yaklaşık %38 azaltılmıştır. Azalan hammadde miktarına bağlı olarak ürünler hafiflemiş, daha hafif ürünler daha az enerji ile üretilebilir hale gelmiştir. Böylelikle enerji tasarrufu sağlanmış ve karbon ayak izi azaltılmıştır. Ayrıca hafif ürünlerin nakliyesi ve montajı da kolaylaşmıştır. Kale Smart Edge Serisi 2015 Altın Çekül-En İyi Yapı Ürün Ödülü’ne layık görülmüştür.

 **Kale**

JUMBO VE MAKİNE EBADİ CAMLARIN DÖKME GEMİ İLE TAŞINMASI

Şişecam Düzcam, camları yeni geliştirilen sehpa modelleri ile sehparın ambalaj kullanılmadan dökme gemi aracılığıyla taşınmasını sağlayarak ahşap sandık kullanımını azaltmaktadır. Bu uygulama sayesinde herhangi bir ambalajlama işlemine gerek kalmadığından atık oluşumunun önüne geçilmektedir. Sehpa geliştirmelerinin yapılması ve elleçleme işlemlerinin kolaylaştırılması, bir gemiye daha fazla sehpanın yüklenmesi ve daha fazla sehpanın karayolu yerine denizyolu ile taşınmasını sağlamaktadır. Sektörde bir ilk olma özelliği taşıyan bu proje, Şişecam Grubu Senenin Yıldızları Ödülleri’nde Düzcam Grubu’nda yılın projesi ödülünü almıştır.

 **ŞİŞECAM
DÜZCAM**

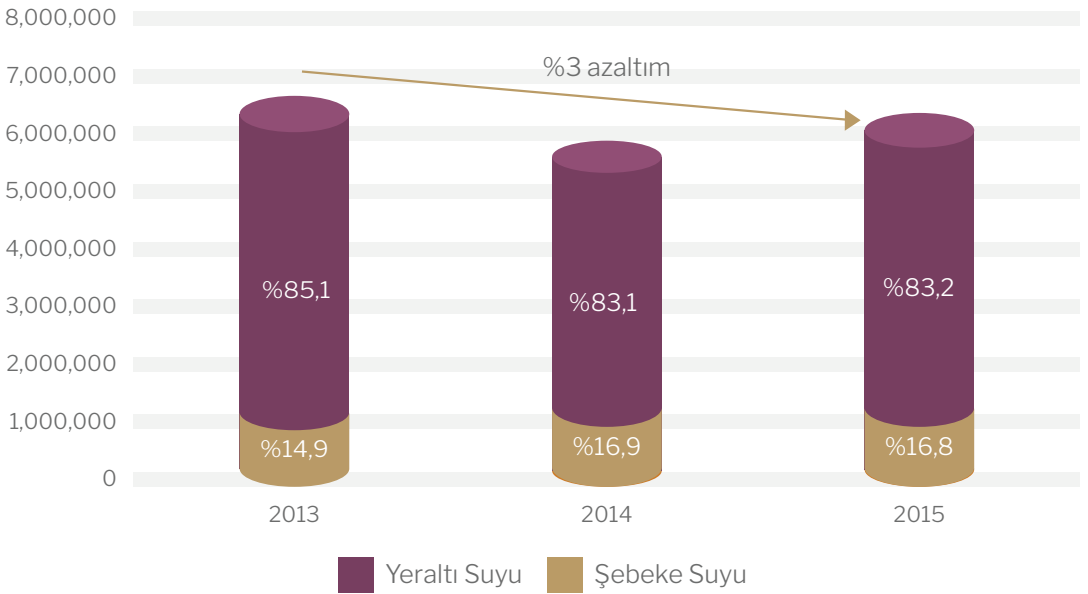


Artan nüfusa bağlı olarak artan su talebi, iklim değişikliği nedeniyle su kaynakları üzerinde oluşan baskı, kirlilik, aşırı ve bilinçsiz tüketim gibi sorunlar sebebiyle su yönetimi, doğal kaynak yönetimi altında önemli bir konudur.

Türkiye İMSAD olarak, paydaşlarımızın hem üretim süreçlerinde hem de hammadde olarak yoğun olarak kullandığı suyu verimli ve bilinçli kullanımına destek oluyoruz. Türkiye İMSAD Sürdürülebilirlik Sözü bildirgesi kapsamında:

- Doğal su kaynaklarının korunmasına yönelik politikaların oluşturulması, tüketimlerin izlenmesi ve yönetilmesi,
- Temiz su kullanımının azaltılmasını sağlayan önlemlerin alınması,
- Kullanılan suyun etkili bir biçimde artırılmasını ve tekrar kullanılmasını sağlayan çözümlerin kullanılması,
- Su yönetimi konusunda farkındalığı artıracak çalışmalar yürütülmesi

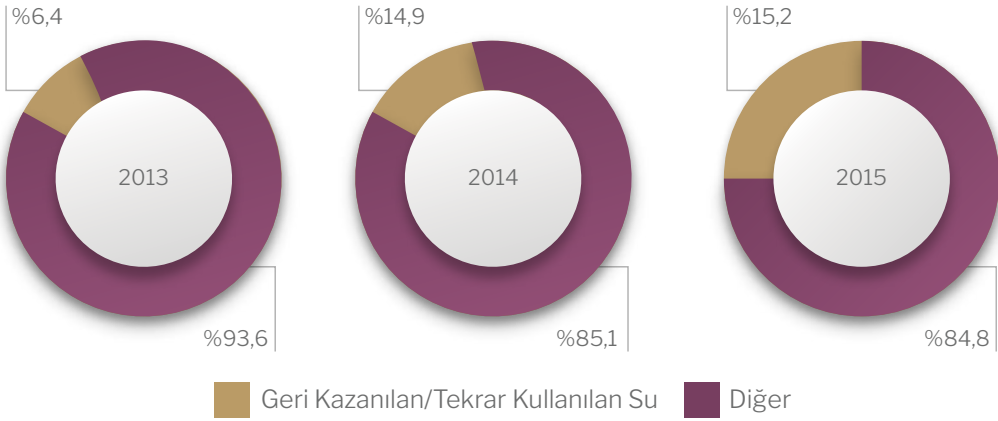
konularını ele alarak sektörün gelişimine katkıda bulunuyoruz.



Türkiye İMSAD Üyeleri Su Tüketimi (m³)

Türkiye İMSAD üyelerinin toplam su tüketimi 2013 yılına kıyasla **%3** düşüş göstererek 2015 yılında **6.559.137 m³** olarak gerçekleşmiştir. **2015 yılında Türkiye İMSAD üyeleri su azaltım ve su geri kazanım projeleri sayesinde yaklaşık 660.000 m³ su tasarrufu sağlamıştır.** Bu miktar, Türkiye’de yaklaşık **434 kişinin yıllık su tüketimine tekabül etmektedir.**⁶ Ayrıca, geri kazanılan veya tekrar kullanılan suyun toplam tüketim içerisindeki yüzdesi 2013 yılında **%6,4** düzeyindeyken, 2015 yılında artarak **%15,2** seviyesine çıkmıştır.

⁶ <http://www.dsi.gov.tr/toprak-ve-su-kaynaklari>



Geri Kazanılan / Tekrar Kullanılan Suyun Toplam Tüketim İçerisindeki Yüzdesi



Doğal kaynakların sürdürülebilir kullanımı ancak etkin bir atık yönetimi ile mümkündür. Sürdürülebilir üretim ve tüketimin ana halkalarından atık yönetiminin önemi, 12.5 numaralı “2030’a kadar önleme, azaltma, geri dönüşüm ve tekrar kullanma yoluyla katı atık üretiminin önemli ölçüde azaltılması” Sürdürülebilir Kalkınma Hedefi çerçevesinde vurgulanmaktadır. İnşaat malzemeleri sektöründe etkin atık yönetimi, çevresel etkilerini sınırlamasının yanı sıra çevre ve insan sağlığına tehdit oluşturabilecek atıkların azaltılması ve kaynak kullanımının azaltılmasını sağlayarak ekonomik değer yaratılması nedeniyle de önem taşır. Türkiye İMSAD, üyelerine atık yönetimi ve geri dönüşüm konusunda politikaların geliştirilmesi, izlenmesi ve yönetilmesi ve geri dönüştürülebilir veya enerjiye dönüştürülebilir ambalaj kullanımı konularında üyelerine destek vermektedir.



TALAŞ GERİ DÖNÜŞÜM PROJESİ

Eczacıbaşı VitrA

Artema, geliştirdiği geri dönüşüm projesi kapsamında, giderlerinde ortalama %20 paya sahip "pirinç" hammaddesinin üretim süreçlerinde kullanılmasıyla açığa çıkan talaşı tekrar değerlendirmektedir. Avrupa Birliği ödüllü bu uygulama ile döküm ocaklarında sadece üretim değil aynı zamanda talaş ergitme de yaparak, talaş külçe formu yerine direkt olarak ürüne dönüştürülmektedir. Proje uygulama başlangıcından bu yana, üretim sürecinde oluşan talaş, tedarikçilere göndermek yerine üretim tesislerinde değerlendirilerek 90 ton CO₂e sera gazı salımının önüne geçilmiştir. Yapılan projede, hammadde kullanımında yaşanan kayıpları azaltma yönünde denenen katkı malzemeleri ile cüruf (kül) oranında %5 azalma sağlandığı görülmüştür. Talaş ergitme işlemi sonrasında külçe dökülmediği ve ürün dökümünde bu külçeler ikinci kez ergitilmediği için enerji tüketiminde de azaltım sağlanmıştır.



TAMAMI GERİ DÖNÜŞTÜRÜLEBİLİR PLASTİKTEN ÜRETİLEN KAPI

Pakpen kompozit kapı üretiminde doğal fiber katkılı plastikler kullanarak, Türkiye'de ilk kez, tüm malzemeleri geri dönüştürülebilir plastikten oluşan kapı üretmektedir. Kapı üretiminde yaygın olarak kullanılan kağıt dolgu ve ahşap parçalarının yerine organik fiber katkılı plastikler ve EPS yalıtım malzemesi kullanılmaktadır. Ürün, suya ve neme 100% dayanıklıdır ve ses yalıtım performansı ile ön plana çıkmaktadır.

PAKPEN

TOPLUM İÇİN
DEĞER YARATIYORUZ

TOPLUM İÇİN DEĞER YARATIYORUZ

Uluslararası gelişmeler ve artan paydaş beklentileriyle iş dünyasının sürdürülebilir kalkınmada dönüştürücü rolü ve sorumluluğu her geçen gün daha da artmaktadır. Küresel ekonominin gerekliliklerinden biri olan uluslararası yatırım rejiminde bütünsel bir yönetişimin desteklenmesi ilkesi doğrultusunda hareket eden Türkiye İMSAD, Türkiye inşaat malzemeleri sanayii için birleştirici bir güçtür. Toplamların artık dünya ölçeğinde düşünüp yaşaması gerekliliğinin bilincinde olarak çevreye duyarlı, inovasyonu odak alan, yeniliklere açık, yeni düzenlemelere uyum sağlayan, paydaşların beklentilerini ve refahını esas alan bir tutum izlemekteyiz. İnşaat malzemesi sektörü, Türkiye'nin dünya piyasalarında rekabet edebilirliği yüksek ve finansal kaynaklarının gücüyle toplumsal değer yaratma potansiyeline sahip sektörlerinden birisidir. Türkiye inşaat sanayi sektörü, büyürken ve iş fırsatlarını artırırken sürdürülebilir bir başarı sağlamak için çalışanları ve faaliyet gösterilen bölgelerdeki toplum başta olmak üzere tüm paydaşları için de değer yaratmayı benimsemektedir. Buna paralel olarak Türkiye İMSAD, iş dünyasının 2030 ajandasında belirleyici olan Sürdürülebilir Kalkınma için Küresel Hedeflerden; hedef 4 nitelikli eğitim, hedef 8 insana yakışır iş ve ekonomik büyüme ve hedef 11 sürdürülebilir şehir ve yaşam alanları konuları başta olmak üzere tüm hedeflere katkı sağlayacak şekilde yatırımları yönlendirmeyi hedeflemektedir.



Türkiye İMSAD üyelerinin 2015 yılı kadın çalışan oranı **%14**'tür. İnşaat malzemeleri sektörü dünya genelinde ve Türkiye'de kadın çalışan oranının az olduğu bir sektör olarak karşımıza çıkmaktadır. Bunun bilinciyle Türkiye İMSAD olarak ekonomik ve toplumsal kalkınmaya büyük olumlu etkilerinin farkında olarak, sektörde kadın istihdamının artırılmasını destekliyoruz.

2015 yılı itibariyle, veri sağlayan şirket çalışanlarının **%44**'ünü beyaz yaka, **%56**'sını ise mavi yakalı çalışanlar oluşturmaktadır.

Türkiye İMSAD sanayici üyelerinin 2015 yılı itibariyle çalışan devir oranı **%19**'dür.



Kategoriye Göre Çalışanlar



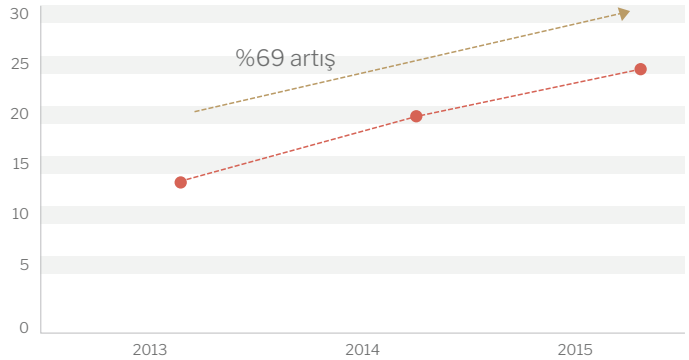
İnşaat ve inşaat malzemeleri sektörü, hammaddelerin tedarik edilmesi ve malzeme üretim süreçlerindeki sağlık riskleri oluşturan zorlayıcı koşullar sebebiyle insana yakışır, sağlıklı ve emniyetli iş ortamının iyi şekilde sağlanmasını gerektiren sektörlerin başında gelmektedir. İş Sağlığı ve Güvenliği (İSG) konusundaki risklerin değerlendirilmesine ve koşulların iyileştirilmesine yönelik uygulamalar yapılması şirketlerin iş sürekliliklerine, verimliliklerine ve rekabet koşullarına doğrudan olumlu etkide bulunmaktadır.



Türkiye İMSAD olarak başta Uluslararası Çalışma Örgütü (ILO) Sözleşmesi'nin uygulanmasını sağlamak olmak üzere, düzenleyici ve denetleyici kurallar ile ilgili standart ve kanunların oluşmasına katkıda bulunmayı, şirketlere katma değerli hizmetler sunmalarını sağlayacak ortak konularında yön gösterici olmayı vizyon olarak belirledik. İşgücü ve istihdama yönelik hedeflerimiz, sürdürülebilirlik taahhüdümüzün önemli bir kısmını oluşturmaktadır. Sürdürülebilir Kalkınma hedeflerinden 8. Küresel Hedef İnsana Yakışır İş ve Ekonomik Büyüme hedefinin rehberlik ettiği gibi sektörde iş gücünün refahını artıran iş sağlığı ve güvenliği uygulamalarını teşvik etmekteyiz. Bu anlamda, yüksek öncelikli konularımız arasında yer alan sağlıklı ve emniyetli iş ortamının sağlanmasına uygun olarak üye şirketlerimize rehberlik eden çalışmalar gerçekleştirmekteyiz.

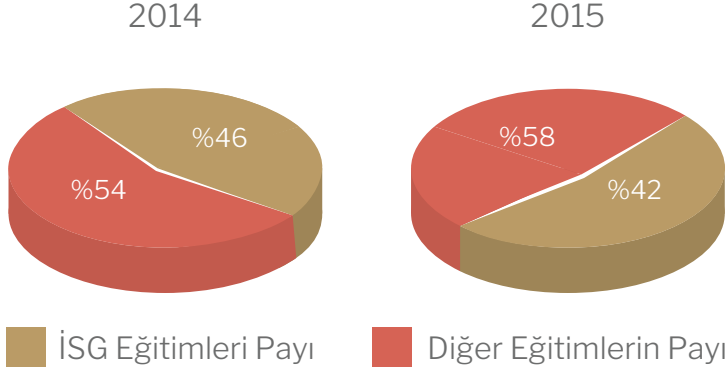
İş sağlığı ve güvenliği uygulamalarına ağırlık vererek, emniyetli ve sağlıklı bir çalışma ortamı sağlamak öncelikli konularımız arasındadır. Bunun için de Türkiye İMSAD bünyesinde konuyla ilgili eğitim, etkinlik, bilinçlendirme çalışmaları üye şirketlerden uzmanların yer aldığı İş Sağlığı ve Güvenliği Komitesiyle yürütülmektedir. 2014-2015 döneminde Komite, üye şirketlerden temsilcilerimize yönelik İSG eğitim çalışmaları gerçekleştirmiştir. Uluslararası eğitim kuruluşu British Safety Council (BSC) işbirliğinde üst ve orta düzey yöneticiler ve direktörler için gerçekleştirilen eğitim programıyla, üye şirketlerde İSG uygulamaları için kurumsal bir kültür geliştirilmesi hedeflenmiştir. Program kapsamında sektörde kazaların önlenmesi, uygulamaların planlanması, İSG performansının ölçülmesi ve analize yönelik dersler verilmiştir. Programı tamamlayan katılımcılar eğitim sonrasında sertifika almıştır.

Sanayici üyelerin sağlıklı ve emniyetli bir çalışma ortamı oluşturmak ve çalışanlarını güçlendirmek için çalışmalar gerçekleştirmelerini önemsiyor, Dernek olarak uygulamaları teşvik ediyoruz. Üyelerimizin çalışanlarının hem teknik ve mesleki hem de bireysel gelişimlerine verdikleri öneme bağlı olarak **2013 yılından bu yana eğitim saatinde %70 artış gözlemlenmiş ve 2015 yılında toplam 243.645 saat eğitim verilmiştir. Çalışan başına ortalama eğitim saati 2013 yılında 15 iken, %69 artarak 2015 yılında 25'e yükselmiştir.**



Çalışan Başına Ortalama Eğitim Saati

İş sağlığı ve güvenliği konusunda gerçekleştirilen eğitimler, tüm eğitimler içerisindeki en büyük ağırlığa sahiptir. Üyelerin 2015 yılı itibarıyla verdiği eğitimlerin %42'sini İSG eğitimleri oluşturmaktadır.



İSG Eğitimlerinin Tüm Eğitimlerdeki Payı

Çalışan eğitimlerine yapılan yatırımlar, iş sağlığı ve güvenliği konusundaki performansın gelişimine de olumlu etki etmekte, emniyetli bir iş ortamı için geliştirilen önleyici programlarda daha verimli sonuçlar alınmasını sağlamaktadır. Bu kapsamda yapılan çalışmalarla sanayici üyelerde 2015 yılında, 2013 yılına kıyasla kaza sayılarında %4 azalma yaşanmıştır. Aynı dönemde veri sağlayan şirketlerin hiçbirinde ölümlü kaza yaşanmamıştır.

“Türkiye İMSAD'ın sektördeki iş gücünün niteliklerini artıracak çalışmaları, şirketlerdeki iş verimliliğini doğrudan etkileyecektir.

Necati Ersoy
Genel Sekreter
Türkiye İnşaat Sanayicileri İşveren Sendikası





Enerji Üniversitesi

Her yerde enerji verimliliği için
istediğiniz yerde enerji verimliliği eğitimleri

Enerji Üniversitesi kursları

- Dünya enerji tüketiminin %74'ünü temsil eden sektörleri kapsar
- 1 saatten az sürer
- Ücretsiz
- 7/24 erişilebilir
- Marka bağımsızdır

myenergyuniversity.com

Life Is On

Schneider
Electric

ENERJİ ÜNİVERSİTESİ

Schneider Electric, enerji verimliliği konusundaki farkındalığı artırmak amacıyla 2010 yılında online bir eğitim platformu olan Enerji Üniversitesi'ni kurmuştur. ABD'nin en köklü enerji eğitim platformlarından biri olan Institute of Energy Professionals (IEP) işbirliğinde geliştirilen ve ücretsiz olarak herkese açık olan Enerji Üniversitesi, online programı tamamlayanlara Profesyonel Enerji Danışmanlığı Sertifikası vermektedir. 2014 yılında Sürdürülebilir Enerji Avrupa Ödülü (Sustainable Energy Europe Award) eğitim alanında birincilik ödülüne layık görülen Enerji Üniversitesi projesi, 2016 yılı itibarıyla dünya çapında 548 bin kişiye ulaşmıştır. Türkiye'de 14 bin kullanıcısı olan proje profesyonellere; becerilerini artırabilecekleri, mesleki eğitimlerini kuvvetlendirebilecekleri ve şirketlerini daha verimli yönetme konusundaki yeteneklerini geliştirebilecekleri eğitimler sunmaktadır.

Life Is On

Schneider
Electric



SCHNEIDER ELECTRIC EĞİTİM PLATFORMU

Schneider Electric, insan kaynağının gelişimine verdiği önemle çalışanlarının hem kişisel hem de teknik konulardaki gelişimini sağlamak için geniş bir eğitim havuzu olarak Schneider Electric Eğitim Platformunu kurmuştur. Tüm çalışanlara yıllık olarak toplamda en az yedi saat eğitim tamamlama zorunluluğu getiren Schneider Electric, platform kapsamındaki eğitim faaliyetlerine teknolojinin entegre edilmesi hedefiyle eğitimlerin iki saatinin dijital eğitim portalı üzerinden yapılması kuralını da getirmiştir. Platformun kapsadığı eğitimlerden biri her yıl Ekim ayında farklı ülkelere paralel olarak Türkiye'de de gerçekleştirilen, uzmanların ve Schneider Electric yöneticilerinin eğitimler ve sunumlar gerçekleştirdiği "Learning Week" etkinliğidir. Platformda potansiyel yönetici adayı olarak görülen çalışanlara Sabancı Üniversitesi işbirliğiyle 1,5 yıllık üst düzey yönetici programı kapsamında eğitimler de sunulmaktadır.

İSG AKADEMİ

Akçansa, dünyadaki çimento ve hazır beton sektörünün en iyi İSG uygulamalarını, ulusal ve uluslararası standartları ve kanuni gereklilikleri kapsayan Akçansa Altın Kurallarını oluşturmıştır. Bu kuralların etkin bir şekilde paylaşılması hedefiyle, kuralların çalışanlarına teorik ve pratik olarak anlatıldığı İSG Akademi adını verdiği eğitim merkezi projesini başlatmıştır. Fabrikalarda yer alan İSG Akademilerinde çalışanlara, tedarikçilere ve iş ortaklarına iş sağlığı ve güvenliği konusunda İSG uzmanları, teknik uzmanlar ve sağlık personelleri tarafından eğitimler verilmektedir. İSG Akademi kapsamında teorik bilgi ve pratik uygulama arasında bir köprü kurulması, İSG bilincinin görsel anlatımlarla desteklenmesi ve sadece işyerlerinde değil yaşamın her alanında risklerin farkında olan, emniyetli ve aynı zamanda doğaya karşı duyarlı davranışlar sergileyen toplumlar yaratmak hedeflenmektedir. Katılımcılara eğitim karnesinin verildiği eğitim projesiyle, verimliliğinin tespiti için sınav yapılmakta, katılımcıların eğitim ve eğitmenle ilgili görüşleri alınarak ölçme ve değerlendirme çalışmaları yürütülmektedir. Proje, HeidelbergCement içerisinde düzenlenen tüm dünyadaki en iyi uygulama ödülü olan Ball Award ödülünü almıştır. Bunun yanı sıra fabrikalarda iş kazalarının önüne geçilmesi hedefiyle, İSG eğitimlerinin etkinliğini ve verimliliğini artırmak için hem İSG Akademilerinde hem de fabrika girişlerinde izlenmek üzere farklı konu başlıklarında İSG eğitim videoları hazırlanmıştır.

AKÇANSA



CAM OKULU

Şişecam Topluluğunun ana faaliyet alanı olan cam konusunda nitelikli insan kaynağının artırılması için Cam Okulu Projesi hayata geçirilmiştir. Bu kapsamda, Şişecam Düzcamları ve Şişecam Topluluğu Araştırma ve Teknoloji Geliştirme Başkanlığı (ATGB) işbirliğiyle bu alanda mühendislerin bilgi ve birikimini artırmak hedefiyle farklı eğitimler ve çalıştaylar gerçekleştirilmiştir. Bu eğitimlerde mühendislere Cam Bilimi ve Teknolojisi kapsamında eğitimler verilmiştir.

ŞİŞECAM
DÜZCAM



TOPLUMSAL YATIRIM PROJELERİ

Türkiye'nin önemli yatırımlar gerektiren sosyal alanlarından olan bilimsel ve mesleki eğitimin geliştirilmesi, sürdürülebilirlik konularında bilinçlendirme çalışmalarının yapılması ve nitelikli işgücünün geliştirilmesi hedefli projeler, Türk inşaat malzemeleri sanayisinin toplumsal yatırım programlarının başında gelmektedir. Türkiye İMSAD olarak üyelerimizin iyi uygulamalarını paylaşarak inşaat malzemesi sektöründe sürdürülebilirlik anlayışını yaygınlaştırmayı amaçlıyoruz.



BİREYSEL ERGONOMİ DEĞERLENDİRMESİ PROJESİ

Wilo, mavi ve beyaz yakalı olmak üzere tüm çalışanlarına çalışma alanlarında sağlıklı ve emniyetli bir ortamın oluşturulması için ergonomi değerlendirmesi projesi gerçekleştirmiştir. Proje kapsamında danışmanlık alınarak ve iş sağlığı ve güvenliği biriminin de katılımıyla ergonomi kriterleri belirlenmiştir. Yapılan çalışmalar ve gerçekleştirilen testlerle belirlenen ergonomi kriterlerine uygun olacak şekilde tüm ekranlı çalışanların, çalışma ortamlarının ışık değerlendirmeleri yapılmış, aydınlatmaya ilkelerine bağlı olarak ekran konumlandırımları gözden geçirilmiştir. Tespitlerin sonrasında ekran konum değişimleri, ekran değişimleri ve gerektiği durumlarda masa ve sandalye tamir ve değişimleri yapılmıştır. Proje kapsamında çalışanlara ergonomi eğitimi verilmiş ve tüm ekranlı araçlarla çalışanlara risk değerlendirmesi yapılmıştır. Proje sonrasında çalışanlar, ergonominin sağlıklı bir çalışma ortamı için önemi konusunda daha bilinçlenmiş ve daha sağlıklı çalışma ortamına kavuşmuşlardır.

wilo

DYO YARINLARA DEĞER KATIYOR...

DYO, bilimsel veri ve temele dayanan sürdürülebilirlik uygulamaları ile yarınlara değer katmayı hedeflediği Kurumsal Sosyal Sorumluluk Projesiyle eğitime destek vermektedir. “Yarınlara Değer” Projesi çatısı altında; “Öğrenmeye Değer”, “Ustalığa Değer” ve “Okullara Değer” adlı üç farklı başlıkta oluşturulan projede Milli Eğitim Bakanlığı, Mesleki Yeterlilik Kurumu ve Mimar Sinan Güzel Sanatlar Üniversitesi ile işbirliği yapılmıştır. “Öğrenmeye Değer” projesi kapsamında, 2015-2016 öğretim yılında 10 ilde 66 okulda verilen 1025 eğitimle 2., 3. ve 4. sınıflarda öğrenim gören 25 binin üzerinde öğrenciye ve 1018 öğretmene ulaşılmıştır. Eğitimlerde verilen kazanımlarla çocukların yaşam kalitelerini ve başarılarını artırmaları, estetik değerler hakkında farkındalık sahibi olmaları amaçlanmıştır. “Ustalığa Değer” projesi kapsamında ise Türkiye çapındaki 10 ilde 219 boya ustasına Mimar Sinan Güzel Sanatlar Üniversitesi tarafından eğitimler verilmiştir. Mesleki Yeterlilik Belgesi sahibi ustalara yönelik renk ve mekan kompozisyonunu temel alan eğitimler sonrası ustalar Mimar Sinan Güzel Sanatlar Üniversitesi’nden sertifikalarını almışlardır. DYO Yarınlara Değer kapsamında hayata geçirilen “Okullara Değer” projesiyle Türkiye’de ilk defa bilimsel bir içerikle oluşturulan standartları belirleyen Okul Boyama Kılavuzu hazırlanmıştır. Çocukların zamanlarının büyük çoğunluğunu geçirdiği okulların kalitesinin artırılması ve iyileştirilmesi amacıyla renk, mekan, ışık gibi unsurlara göre renk ve boya seçeneklerinin yer aldığı Okul Boyama Kılavuzu, Milli Eğitim Bakanlığı tarafından Türkiye çapındaki 20 bin okul ve bir milyon öğretmen ile paylaşılmıştır. Milli Eğitim Bakanlığı, DYO ile işbirliği yapılan projenin OECD’ye taşınacağını aynı zamanda AB’ye aday ülkeler ile de paylaşılacağını açıklamıştır.



dyo



KIDS' LAB TÜRKİYE

Kids' Lab Türkiye, BASF'nin bilimsel çalışmaların artırılmasına yönelik gerçekleştirdiği küresel bir sosyal sorumluluk projesi olan Kids' Lab'ın bir parçasıdır. Proje, 6-12 yaş grubundaki çocuklara bilimi sevdirmeyi ve onların deneysel araştırmalara ilgisini artırarak, kimyayı görerek ve dokunarak deneyimlemelerini amaçlamaktadır. Özel eğitimlerle gerçekleştirilen proje kapsamında çocuklara kimyayı ve bilimi sevdirmeyi hedefleyen ücretsiz etkinlikler düzenlenmektedir.

Tüm dünyada 35 ülkede yaklaşık 5100 çocukla buluşan Kids' Lab, 2015 yılında Türkiye'nin dört bir yanındaki çocuklara ulaşmak ve bilimi sevdirmeye misyonunu yaymak amacıyla Sanalika adıyla interaktif ortama taşınmıştır. Sürdürülebilirlik bilinci veren çeşitli oyunlar ve interaktif etkinliklerin yer aldığı, video ve eğitimlerin paylaşıldığı Sanalika platformunda, tüm Türkiye'de internet ortamında toplam 600 binin üzerinde çocuğa ulaşılmıştır. 2012 yılında Kurumsal Sosyal Sorumluluk Derneği tarafından "Kurumsal Sosyal Sorumluluk Toplumsal Etki Uygulamaları Ödülü" alan proje, Küresel Halkla İlişkiler projelerinin aday gösterildiği European Excellence Awards ve Sabre Awards'da da finale kalmıştır. Buna ek olarak BASF Kids' Lab, Sanalika platformundaki çalışmalarıyla, Interactive Advertising Bureau (IAB) tarafından Altın Mixx "oyunlar ve oyun içi reklamlar" ödülünü almıştır.

81 İLDE 81

KİMYA KAMPANYASI

BASF küresel ölçekte yürüttüğü eğitim ve çocuk odaklı toplumsal projeleriyle ön plana çıkmaktadır. Türkiye'de Milli Eğitim Bakanlığı desteğiyle 2010 yılında başlatılan "81 İlde 81 Kimya Laboratuvarı" projesi ile laboratuvarı bulunmayan ya da laboratuvar koşulları iyi durumda olmayan okullarda yeni kimya laboratuvarlarının kurulması ve mevcut laboratuvarlarının modern ekipmanlar ile yenilenmesi amaçlanmıştır. 1,2 milyon Euro bütçeyle gerçekleştirilen proje kapsamında daha çok eğitim olanaklarından görece az faydalanabilmiş bölgelerdeki liselere odaklanılmıştır. 2016 yılı itibarıyla 60 farklı şehirde 60 laboratuvarın yapım ve yenileme işlemini tamamlanmış, yıl sonuna kadar 10 laboratuvarın daha tamamlanması hedeflenmektedir. 2017 yılında ise 81 ildeki 81 okulun kimya laboratuvarlarının tamamlanması amaçlanmaktadır.



Birleşmiş Milletler Ekonomik ve Sosyal İşler Birimi tarafından yayımlanan "Dünya Kentleşme Beklentileri" 2014 raporunda, dünya nüfusunun %54'ünün kentlerde yaşadığı ancak bu oranın 2050 yılında %66'ya çıkmasının beklendiği belirtilmiştir. Kentlerdeki bu hızlı nüfus artışı sosyal ve ekonomik sorunların yanı sıra mimari, planlama ve çevre sorunlarını da beraberinde getirmekte olup inşaat ve inşaat malzemesi sektörleri de bu değişimden etkilenmektedir.



Sürdürülebilir kalkınma için küresel hedefler arasında yer alan sürdürülebilir şehir ve yaşam alanlarının yaratılması inşaat malzeme sanayinin de üzerinde yoğunlaştığı konuların başında gelmektedir. Türkiye İMSAD, kentsel dönüşüm çerçevesinde yenilikçi ve sürdürülebilir çözümlerin üretilmesi konusunda sektöre yol gösterici olma vizyonu doğrultusunda **11.1. 2030'a kadar herkesin yeterli, güvenli ve uygun fiyatlı konutlara ve temel hizmetlere erişiminin sağlanması ve gecekondü mahallelerinin iyileştirilmesi** yönündeki küresel sürdürülebilirlik hedefinin gerçekleşmesi adına yapılacaklar konusunda üzerine düşen sorumluluğun farkındadır. Türkiye'de, hâlihazırda devam eden kentsel dönüşüm sürecinde depreme dayanıklı, akıllı ve yeşil binaların ve kentlerin inşa edilmesi adına inşaat ve inşaat malzemesi sektörlerine büyük sorumluluk düşmektedir. 1999 Marmara Depremi sonrasında, Türkiye'de kentsel dönüşüm, öncelikli olarak afet riski altındaki kentsel yerleşmeler üzerine odaklanmıştır. 2011 yılında yaşanan Van Depremi ile ise kentsel dönüşüm konusundaki yasal ve yönetsel sorunlar tekrar gündeme gelmiştir. Yapı güvenliği, deprem ve kentsel dönüşüm konularının ülke gündeminde yer bulması ve bu konulara yönelik sorunlara yenilikçi çözümler üretilmesi adına Türkiye İMSAD 2013 yılında Kentsel Dönüşüm ve Yapı Güvenliği Komitesi'ni kurmuştur. Sürdürülebilir, Güvenli, Çağdaş Yapılar ve Kentsel Dönüşüm" konulu Güvenli Yapılar Yol Haritası-1 raporunu yayımlamıştır. Güvenli Yapılar Yol Haritası-1 raporunun devamı niteliğindeki Güvenli Yapılar Yol Haritası-2 raporunun hayata geçirilmesi için çalışmalarına devam etmektedir.

Türkiye İMSAD, sektördeki birleştirici gücünün de etkisiyle 2016 Ekim ayında gerçekleşecek olan ve yapı malzemesi sektör paydaşlarını bir araya getiren Sürdürülebilir Yapılı Çevre Konferanslar Serisi'ni (The Sustainable Built Environment Conference Series) ilk defa Türkiye'de gerçekleştirecektir. Ana teması "Akıllı Metropoller - Sürdürülebilir ve Akıllı Binalar ile Akıllı Şehirler için Entegre Çözümler" olarak belirlenen konferansta; sürdürülebilir gelecek, iklim değişikliği, akıllı binalar, yeşil binalar ve şehirler gibi konularda yurtdışında ve Türkiye'de yapılan çalışmalar, Türkiye'nin mevcut durumu, sorunları ve çözüm önerileri tartışılacaktır.

AKILLI KENTLER İÇİN BÜTÜNLEŞİK TASARIM

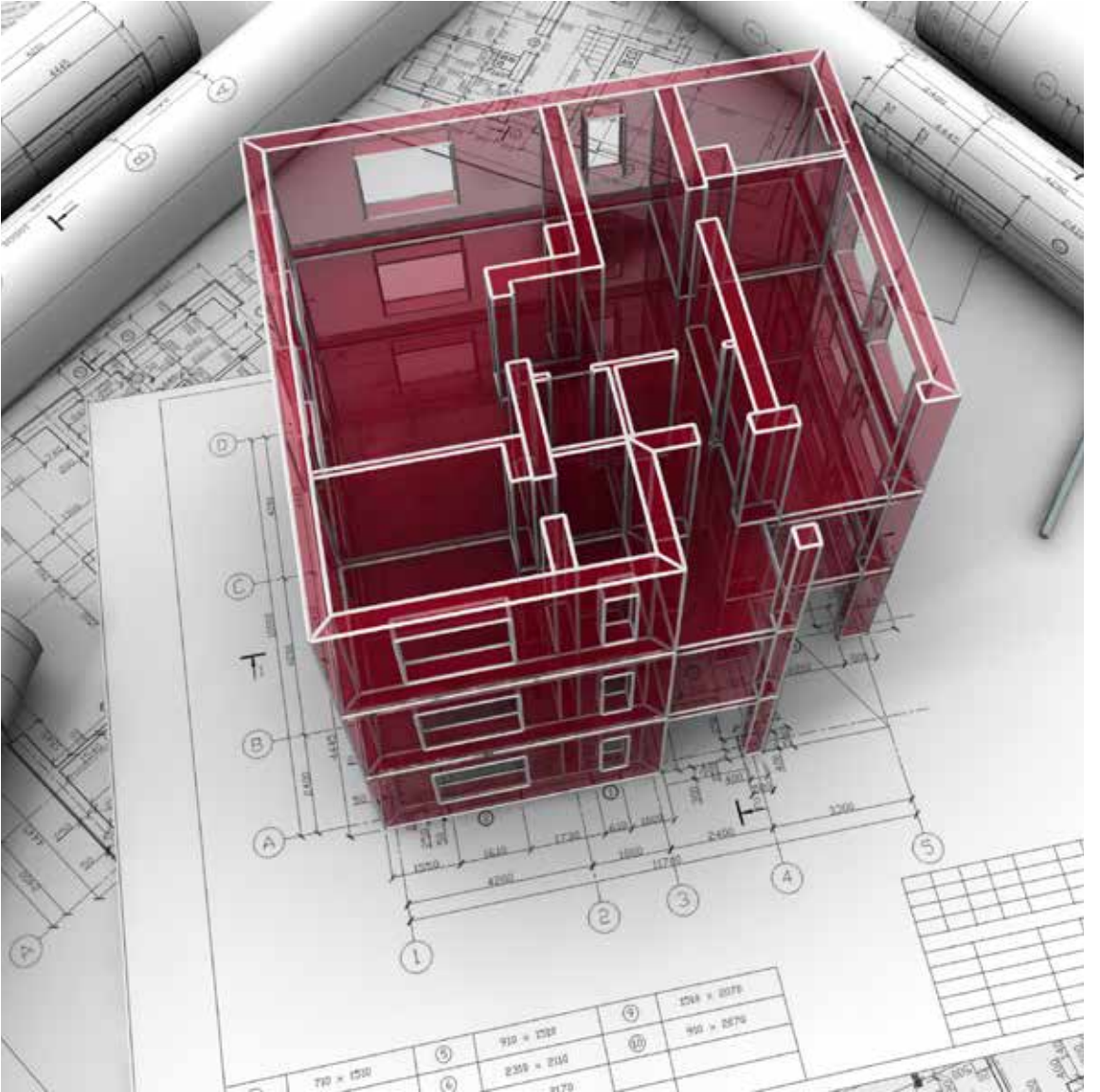
Hızlı kentsel büyüme sürecinde bilişim teknolojileri inşaat ve inşaat malzeme sektörüne verimlilik ve kalite artışı, çeşitli bilgi disiplinleri ve aktörler arasındaki etkileşim, ortak çalışma ortamı ve etkin veri alışverişi gibi konularda değer katmaktadır. Bütünleşik tasarım ya da BIM, BEM, BAM, BOOM⁵ yapı sektöründeki iletişim ve ortak çalışmayı güçlendirmekte ve binaların tasarım sürecindeki yapım hatalarından oluşan maliyetin azaltılmasına olanak sağlamaktadır.

BIM, BEM, BAM, BOOM sistemleri maliyet-kalite oranını yükseltip topluma sürdürülebilir bir yaşam alanı

⁵ BIM (Yapı Bilgi Modeli - Building Information Modeling), BEM (Yapı Çevresel Modeli - Building Environmental Modeling), BAM (Yapı Montaj Modeli - Building Assembly Modeling), BOOM (Yapı Optimizasyon Modeli - Building Optimization Modeling)

oluşturmak adına kullanılmaktadır. **Günümüzde doğru tasarım ve uygulama ilkeleri ile yaşam süresi boyunca maliyet artışına neden olmadan ihtiyaç duyduğu enerjiyi üretebilen, sıfır karbon salımına sahip, kaynak kullanımı ve atık üretimi asgari düzeyde olan doğa dostu sürdürülebilir yapılar ve kentler inşa etmek mümkün olabilmektedir.** Mimari projenin tüm ana süreçlerinde etkin olarak kullanılabilen ve işveren, tasarımcı, müşavir, yüklenici, alt yüklenici ve tedarikçiler arasındaki bilgi alışverişinin kalitesini ve hızını arttırarak, son kullanıcılar için en uygun ürünün ortaya çıkmasını sağlayan bütünleşik tasarım modeli, aynı zamanda binanın enerji yönetimi ve karbon ayak izi konusunda da tasarım aşamasından itibaren doğru adımlar atabilmesine olanak sağladığı için yeşil bina konseptinin yönetilebilmesinde de kolaylık sağlamaktadır.

Türkiye'nin Onuncu Kalkınma Planı'nda ve Türkiye 2023 yılı hedeflerinde güvenli ve sağlıklı bir yaşam alanı yaratılması adına sürdürülebilir yapılaşmayı merkeze alan bir yaklaşım mevcuttur. Bu doğrultuda bütünleşik tasarım anlayışının benimsenmesi ile akıllı ve sürdürülebilir binalar ve kentler inşa etme, Türkiye İMSAD'ın da ajandasında yer almaktadır. Bütünleşik bina tasarımı yaklaşımının Türkiye yapı sektörü şartlarına kazandırılması, uygulanabilir hale getirilmesi ve performans önceliklerinin belirlenmesi konusunda Türkiye İMSAD çalışmalarını sürdürmektedir. Organizatörlüğünü üstlendiği Sürdürülebilir Yapılı Çevre Konferanslar Serisi 2016 - İstanbul programında da konu kapsamlı bir şekilde ele alınacaktır.





RAPORLAMAYA DAİR ESASLAR VE TABLOLAR

RAPORLAMAYA DAİR ESASLAR ve TABLOLAR

Raporlamaya dair esaslar, raporda yer verilen sera gazı salımı verileri (GRI G4-EN15, EN16, EN18) ve enerji tüketim verileri (GRI G4-EN3, EN5) ile ilgili veri toplama ve hesaplama esaslarını kapsamaktadır. Rapor kapsamındaki Türkiye İMSAD üye şirketleri, Türkiye İMSAD 2013 Sürdürülebilirlik Raporundan farklıdır ve bu rapordaki “Rapor Hakkında” bölümünde belirtilmiştir. Sera gazı referans yılı olarak tam ve güvenilir verilere erişimin olduğu ve günümüz faaliyetlerini yansıtan 2015 yılı belirlenmiştir. Sera gazı hesaplama metodolojisi olarak “sera gazı emisyonu veya uzaklaştırma faktörleriyle çarpılan sera gazı faaliyet verilerine” dayalı hesaplama yöntemi uygulanmıştır. Sera gazı salımları Dünya Kaynakları Enstitüsü (World Resources Institute, WRI) / Dünya Sürdürülebilir Kalkınma İş Konseyi (World Business Council on Sustainable Development, WBCSD) Sera Gazı Protokolü’ne uygun şekilde hesaplanmıştır. Kuruluş sınırları kontrol yaklaşımı ile ele alınmış, Türkiye İMSAD üyelerinin kontrolü altında bulunan tüm binalardan, tesisler ve jeneratörlerden kaynaklanan sera gazı salımları envantere dâhil edilmiştir. Faaliyet sınırları kapsam 1 (doğrudan), kapsam 2 (dolaylı) olarak belirlenmiştir. Hesaplamalarda CO₂, CH₄, N₂O salımlarından oluşan CO₂ eşdeğeri faktörler kullanılmıştır. Küresel Isınma Potansiyeli (Global Warming Potential, GWP) katsayıları Hükümetlerarası İklim Değişikliği Paneli’nin (Intergovernmental Panel on Climate Change, IPCC) 4. Değerlendirme Raporu’ndan alınmıştır. Şebeke emisyon faktörü Türkiye Elektrik İletim A.Ş.’nin (TEİAŞ) 2014 yılı verileri kullanılarak hesaplanmıştır.

Sera gazı salımına neden olan kaynaklara göre dağılım şöyledir:

Kapsam 1: Kiralanan araçlar, bina ve tesislerde kullanılan yakıtlar ve acil durumlarda kullanılan dizel jeneratörler.

Kapsam 2: Elektrik tüketimi. Elektrik enerjisinden kaynaklanan sera gazı hesaplamasında emisyon faktörü 0,552103 kg CO₂e/kWh olarak kullanılmıştır. Elektrik enerji faktörü her yıl yayımlanan TEİAŞ verileri ile güncel olarak hesaplanmaktadır. Türkiye İMSAD üyelerinin kontrolü altında olan tüm binalar, tesisler ve jeneratörlerden kaynaklanan enerji tüketimleri takip edilmektedir. Raporda, bu enerji

tüketimi verilerinin tamamına yer verilmiştir. Kullanılan enerji kaynaklarının alt ısı değerleri ve Ton Eşdeğer Petrolü (TEP) çevrim katsayıları 27 Ekim 2011 tarihli 28097 sayılı resmi gazetede yayınlanan “Enerji Kaynaklarının ve Enerjinin Kullanımında Verimliliğin Artırılmasına Dair Yönetmeliğin” EK-2’sinde yer alan “Enerji Kaynaklarının Alt Isıl Değerleri ve Petrol Eşdeğerine Çevrim Katsayıları” tablosundan alınmıştır. Enerji birim çevrimlerinde 1 kcal = 4,186 kJ ve 1 GJ = 0,2777 MWh (1 MWh = 3,6 GJ) değerleri kullanılmıştır.

Emisyon Faktörleri	Birim	CO ₂	CH ₄	N ₂ O	CO ₂ e
Kömür (Linyit)	kgCO ₂ e/ton				2506
Kömür (Taşkömür)	kgCO ₂ e/ton				2295
Doğal Gaz	kgCO ₂ e/m ³	1,936	0,001	0,001	1,938
LPG	kgCO ₂ e/kg	2,878	0,001	0,001	2,880
LNG	kgCO ₂ e/m ³	1,940	0,054	0,002	1,996
Dizel	kgCO ₂ e/litre	2,625	0,0035	0,041	2,669
Benzin	kgCO ₂ e/litre	2,216	0,0030	0,054	2,274
Fuel-oil	kgCO ₂ e/litre	3,001	0,002	0,006	3,011
Elektrik (şebeke)	kgCO ₂ e/kWh	0,550	0,000	0,002	0,552

	2013	2014	2015
Toplam Enerji Tüketimi	60.424.049	61.995.614	60.277.714
Kömür	12.749.346	12.676.725	12.486.646
Doğal Gaz	22.300.792	23.079.974	20.688.171
Diğer Fosil Yakıt	18.493.182	18.833.867	20.416.311
Alternatif Yakıt	2.276.778	2.766.397	2.002.880
Elektrik	4.039.874	4.080.716	4.138.223
Güneş	118	118	118
Yenilenebilir/Atık Isı	538.959	541.817	532.365
Diğer	25.000	16.000	13.000

Türkiye İMSAD Üyeleri Enerji Tüketimi (TJ)

	2013	2014	2015
Toplam Sera Gazı Salımı	12.158.452	11.978.117	12.147.248
Kapsam 1 (Doğrudan)	11.252.318	11.121.816	11.320.890
Kapsam 2 (Dolaylı)	906.134	856.301	826.358

Türkiye İMSAD Üyeleri Sera Gazı Salımları (ton CO₂e)

	2013	2014	2015
Şebeke Suyu	955.745	1.012.599	1.031.849
Yeraltı Suyu	5.763.391	5.333.095	7.583.810

Türkiye İMSAD Üyeleri Su Tüketimi (m³)

	2013	2014	2015
Geri Kazanılan / Yeniden Kullanılan Su	431.790	952.996	998.280
Atık Su	1.854.143	1.990.023	2.174.107

Türkiye İMSAD Üyeleri Yeniden Kullanılan Su ve Atıksu Miktarı (m³)

	2013	2014	2015
Tehlikeli Atık	4.545	102.062	6.278
Düzenli Depolama/katı Atık Sahasına Giden	5.438	3.368	4.534
Geri Dönüştürülen	13.675	13.501	30.779
Enerji Amaçlı Geri Kazanılan	1.445	801	679
Tekrar Kullanılan	2.464	2.412	2.820
Diğer	493	529	740

Türkiye İMSAD Üyeleri Atık Miktarı (ton)

	2014		2015	
Çalışan Sayısı	Kadın	Erkek	Kadın	Erkek
Toplam	4	3	4	4
50 Yaş Üstü (50 yaş dahil)	0	0	0	0
30-50 Yaş Arası	4	3	4	3
30 Yaş Altı (30 yaş dahil)	0	0	0	1

	2015	
Yeni İşe Alınan Sayısı	Kadın	Erkek
50 Yaş Üstü (50 yaş dahil)	0	0
30-50 Yaş Arası	0	0
30 Yaş Altı (30 yaş dahil)	0	1

Türkiye İMSAD Sosyal Performans Verileri

GENEL STANDART AÇIKLAMARI

GRI Genel Standart Göstergesi	Sayfa Numarası / Doğrudan Kaynak
-------------------------------	----------------------------------

STRATEJİ VE ANALİZ

G4-1	1, 2
------	------

KURUMSAL PROFİL

G4-3	14
------	----

G4-4	14, 15
------	--------

G4-5	http://www.imsad.org/Iletisim.aspx
------	---

G4-6	14
------	----

G4-7	14
------	----

G4-8	14, 15, 17
------	------------

G4-9	http://www.imsad.org/Uploads/Files/F_Raporu_2015_kucuk.pdf http://bit.ly/2dOUueP
------	--

G4-10	67
-------	----

G4-11	Yoktur.
-------	---------

G4-12	Yaklaşık 100 adet tedarikçisi olan Türkiye İMSAD, etik değerlere uygun çalışan kurumsal firmalarla çalışmaktadır. 5000 TL ve üzeri satın alma süreçlerinin tamamı konu özelinde belirlenen üç tedarikçiden alınan üç farklı teklifi değerlendirerek gerçekleştirilmektedir.
-------	---

G4-13	http://www.imsad.org/Uploads/Files/F_Raporu_2015_kucuk.pdf
-------	---

G4-14	14, 15
-------	--------

G4-15	http://www.imsad.org/Uploads/Files/F_Raporu_2015_kucuk.pdf
-------	---

G4-16	http://www.imsad.org/Uploads/Files/F_Raporu_2015_kucuk.pdf
-------	---

TANIMLANAN ÖNCELİKLİ UNSURLAR VE ÇERÇEVELER

G4-17	8
-------	---

G4-18	9
-------	---

G4-19	10, 11
-------	--------

G4-20	10, 11
-------	--------

G4-21	10, 11
-------	--------

G4-22	11
-------	----

G4-23	8, 11
-------	-------

PAYDAŞ KATILIMI

G4-24	9, 10
-------	-------

G4-25	9, 10
-------	-------

G4-26	9, 10, 15
-------	-----------

G4-27	18, 19, 21
-------	------------

RAPOR PROFİLİ

G4-28	8
-------	---

G4-29	8
-------	---

G4-30	8
-------	---

G4-31	8
-------	---

G4-32	8
-------	---

G4-33	Dış denetim alınmamıştır.
-------	---------------------------

YÖNETİŞİM

G4-34	16, 17
-------	--------

G4-35	Yönetim Kurulu tarafından gerekli görülen Komite ve Komisyonların kurulması veya kaldırılması kararı Genel Kurulca alınmaktadır. 2013 yılında faaliyetlerine başlayan Sürdürülebilirlik Komitesi Türkiye İMSAD Yönetim Kurulu'na raporlamaktadır.
-------	---

G4-36	http://www.imsad.org/hakkinda/komiteler/surdurulebilirlik-komitesi/
-------	---

ETİK VE DÜRÜSTLÜK

G4-56	http://www.imsad.org/Uploads/Files/F_Raporu_2015_kucuk.pdf
-------	---

ÖZEL STANDART AÇIKLAMALARI

G4 Göstergeleri	Sayfa Numarası / Doğrudan Kaynak	Paylaşılmayan Bilginin Açıklaması
-----------------	----------------------------------	-----------------------------------

ÇEVRESEL

Enerji

G4-EN3	25, 26, 65	
G4-EN5	26	

Su

G4-EN8	47, 66	
G4-EN10	47, 48, 66	

Emisyonlar

G4-EN15	25, 26, 66	
G4-EN16	25, 26, 66	
G4-EN18	27	

Atık Sular ve Atıklar

G4-EN23	48, 66	
---------	--------	--

Ürün ve Hizmetler

G4-EN27	40	
---------	----	--

İŞ GÜCÜ UYGULAMALARI VE İNSANA YAKIŞIR İŞ

İstihdam

G4-LA1	53, 57	
--------	--------	--

Eğitim ve Öğretim

G4-LA9	54, 55	
--------	--------	--

Raporlama Danışmanlığı



www.S360.com.tr

Türkiye İnşaat Malzemesi Sanayicileri Derneği – İMSAD
Rüzgarlıbahçe Cad. Feragat Sok. No:3 Kat:5 Demir Plaza, Kavacık / Beykoz
Tel: +90 216 322 23 00 Faks: +90 216 322 10 68
info@imsad.org
www.imsad.org

