



Compagnie des Phosphates de Gafsa

Communication sur le Progrès (COP)

Période couverte par la présente Communication sur le Progrès :

Du 01 Janvier 2015 au 31 Décembre 2015





Sommaire

Déclaration du Président Directeur Général de soutien continu au Pacte Mondial	3
<u>I- Présentation de la Compagnie des Phosphates de Gafsa, et historique</u>	4
1- Présentation	4
2- Historique	6
<u>II- Contexte de la CPG post révolution</u>	8
<u>III- L'engagement de la CPG pour un développement régional à Gafsa</u>	10
<u>IV-Description des actions</u>	10
1- Droits de l'homme	11
2- Droit du travail	12
3- Environnement	15
4- Lutte contre la corruption	16
<u>V- Mesure des résultats</u>	16
1- La relation avec les parties prenantes	16
2- La performance environnementale	17
3- La création d'un climat de travail sain et transparent	17
<u>VI- Perspectives de développement de la RSE au sein de la CPG</u>	18
1- La restructuration de la démarche RSE de la CPG	18
2- Une coopération avec la société civile pour la pérennité de la CPG	18



Déclaration de soutien continu au Pacte Mondial

شركة فسفاط غفصة

شركة خفية الإسم رأس مالها 267.935.365 دينار
المقر الاجتماعي حي بياش - 2100 - قفصة
رمز الأداء على القيمة المضافة 000308 T/A/M/000

الهاتف : 76 226 022
الفاكس : 76 224 031
السجل التجاري : قفصة 1996 B483

II Déclaration de soutien continu de la part du Président Directeur Général

Gafsa le 22 Octobre 2016,

A nos parties prenantes,

En signant le Pacte Mondial en 2015, La Compagnie des Phosphates de Gafsa (CPG) s'est engagée à en respecter les dix principes fondateurs regroupés au sein de 4 thèmes fondamentaux : les droits de l'homme, les normes de travail, l'environnement et la lutte contre la corruption.

Aujourd'hui, je suis heureux de confirmer que la CPG réitère son soutien envers le Pacte mondial des Nations unies et ses dix principes dans les domaines des droits de l'homme, du travail, de l'environnement et de la lutte contre la corruption. Ceci représente notre Communication sur le progrès avec le Pacte mondial des Nations unies. Vos réactions sur son contenu sont les bienvenues. Dans cette Communication sur le progrès, nous décrivons les actions prises par notre compagnie pour soutenir le Pacte mondial des Nations unies et ses principes. Nous nous engageons également à partager ces informations avec nos parties prenantes par le biais de nos principaux canaux de communication.

Bien sincèrement,

Romdhane Souid

Président Directeur Général



I- Présentation de la Compagnie des Phosphates de Gafsa, et historique

1- Présentation

La Compagnie des Phosphates de Gafsa (CPG) est une société anonyme publique à caractère industriel et commercial, qui a pour objet l'exploitation des gisements de phosphate en Tunisie.

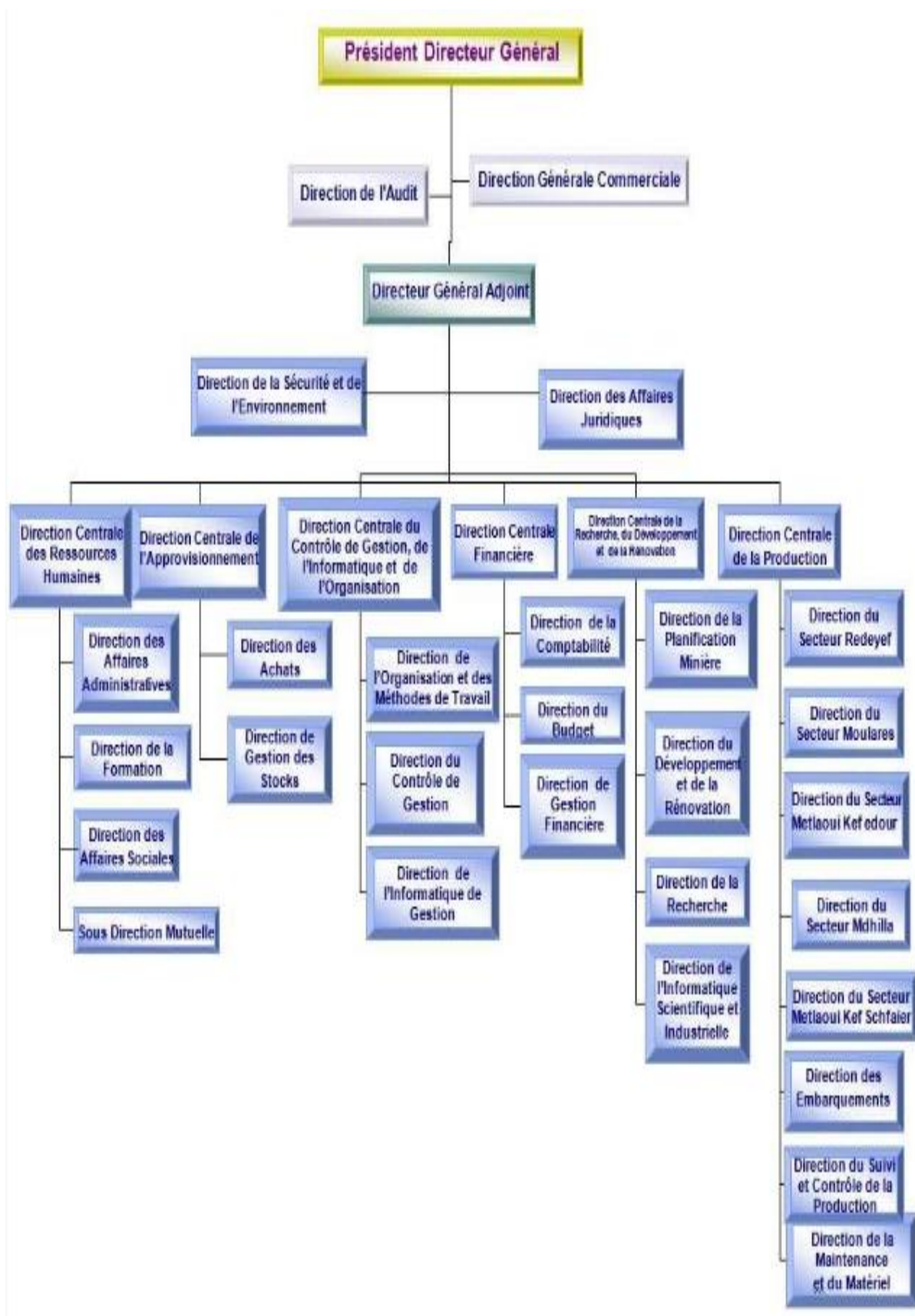
La CPG figure parmi les plus importants producteurs de phosphates, occupant une place mondiale avancée avec une production moyenne de huit millions de tonnes en 2010.

Présentation de la CPG

Nom	Compagnie des Phosphates de Gafsa (CPG)
Date de création	1897
Domaine d'activité	Extraction et production du phosphate
Capital	268 Millions Dinars
Effectif	6469
Nombre de cadres supérieurs	385
Siège Social	Cité Bayech - 2100 - Gafsa- Tunisie
Capacité de production	8 Millions de tonnes
Production 2015	3,5 Millions de tonnes
Rang mondial de Production	5 ^{ème}
Sites d'exploitation	Redyef- Molayares- Metlaoui- Mdhila-Gafsa
Nombre de sites d'exploitation	8
Nombre d'unités de production	10



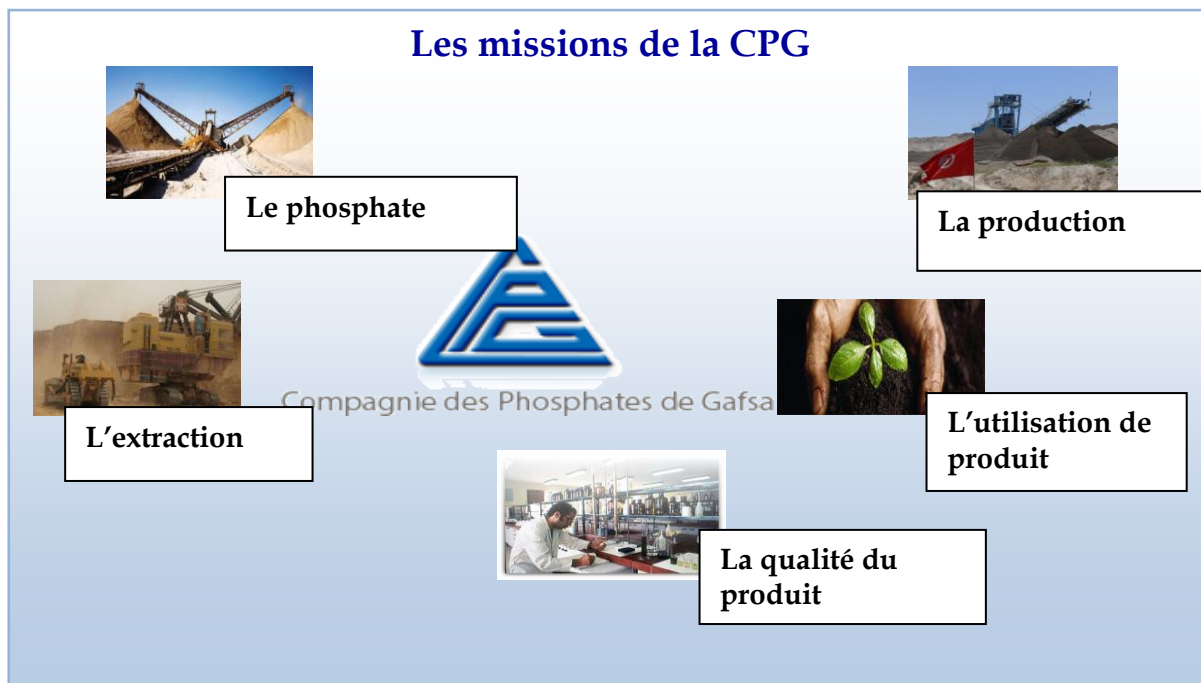
Organigramme de la Compagnie des Phosphates de Gafsa





La CPG dispose de dix unités de production et huit sites d'exploitation implantés à Redyef- Moularès- Metlaoui- M'dhila-Gafsa.

La compagnie a comme principale activité l'extraction et la production des phosphates.



2-Historique:

C'était en avril 1885, lors d'une prospection dans la région de Metlaoui, partie occidentale du sud du pays, que Philippe THOMAS, géologue amateur français, a découvert des couches puissantes de phosphates de calcium sur le versant Nord de JEBEL THELJA. D'autres prospections géologiques et des explorations de grande envergure ont suivi cette découverte décisive. Celles-ci ont révélé l'existence d'importants gisements de phosphate au sud et au Nord de l'île de Kasserine.

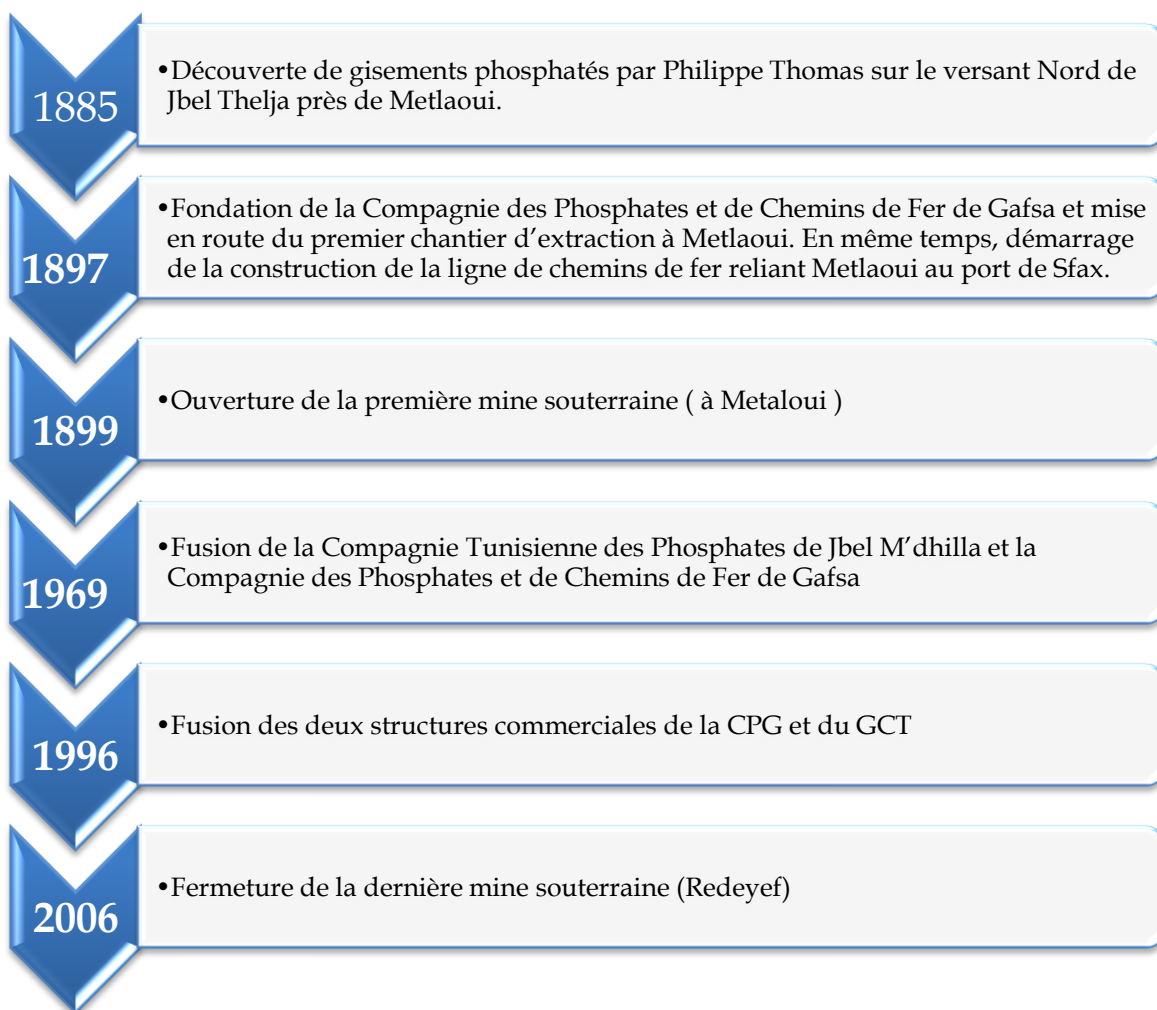
A partir de 1897, date de création de "la Compagnie de Phosphate et de Chemin de Fer de Gafsa," une nouvelle activité industrielle des phosphates a vu le jour dans le pays. Les premières excavations ont commencé dans la région de Metlaoui et vers 1900, la production de phosphate marchand a atteint un niveau de 200,000 tonnes.



Après ces débuts, la Compagnie de Phosphate et de Chemin de Fer de Gafsa a connu tout au long de sa longue histoire une série de changements structurels avant d'acquérir son statut actuel et de devenir en janvier 1976, la Compagnie des Phosphates de Gafsa - CPG.

Avec une expérience centenaire dans l'exploitation et la commercialisation des phosphates tunisiens, la CPG figure parmi les plus gros producteurs de phosphate dans le monde. Elle occupe le cinquième rang à l'échelle mondiale avec une capacité de production excédant 8 millions de tonnes de phosphate marchand.

Les dates clés depuis la découverte du phosphate en Tunisie



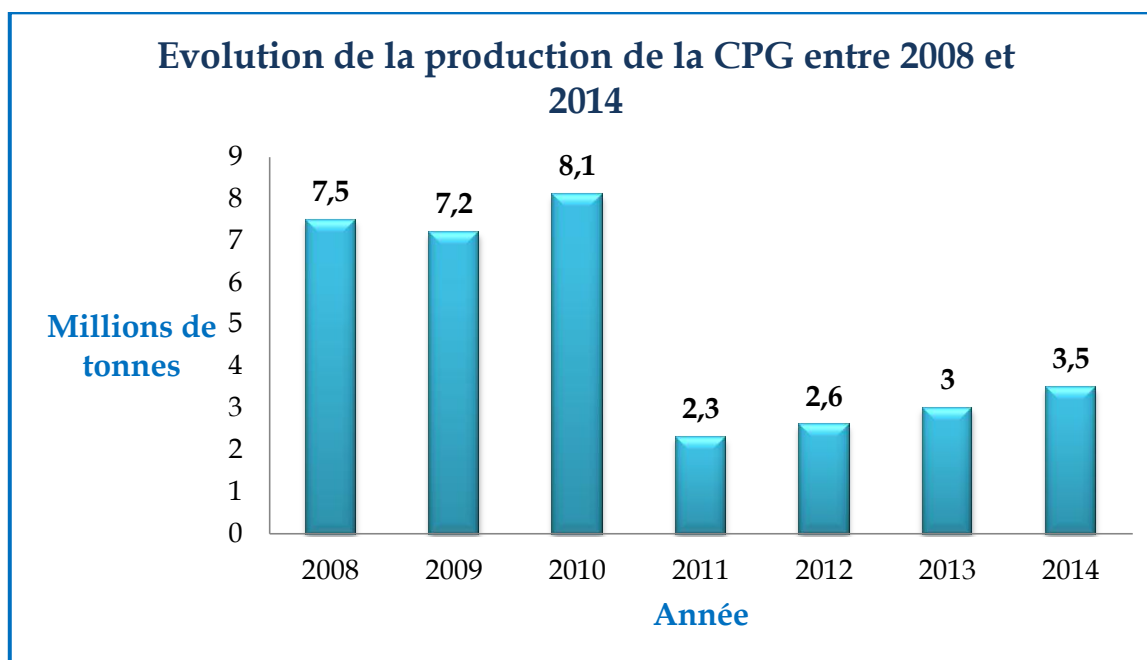


II- Contexte de la CPG post révolution

La révolution du 14 janvier 2011 et le climat de liberté qui caractérise la Tunisie post révolution, a engendré des revendications sociales traduisant les attentes des citoyens du bassin minier et engendrant, ainsi, des répercussions négatives sur la production de la compagnie dues essentiellement :

- ✓ A la montée en puissance des pressions sociales ;
- ✓ Au blocage des différents sites miniers, objet de revendications et la baisse drastique de la production ;
- ✓ L'imposition d'un statu quo pour améliorer les conditions de négociation ;
- ✓ La transformation des défis sociétaux en une crise économique.

Tous ces facteurs ont aggravé la situation de la CPG et en premier lieu sa capacité de production qui a connu une chute considérable à partir de l'année 2011. Cette situation tendue a influencé la continuité du travail à la CPG et a causé plusieurs interruptions, ce qui a généré un impact négatif sur tous les indicateurs commerciaux et techniques de la compagnie.



Devant de telle situation la CPG devient incapable de gérer l'ensemble de ces attentes. La problématique devient donc territoriale et un dialogue structuré avec les



parties prenantes est devenu indispensable dans une logique de solution acceptée, efficace et durable.

Delà découle l'engagement de la CPG dans une démarche de responsabilité sociétale de l'entreprise (RSE) afin de résoudre d'une manière structurée les soucis rencontrés depuis des années et qui dépasse la CPG pour concerner tout le bassin minier.

Ainsi, la Compagnie de phosphate de Gafsa (CPG) a signé en 2015 son adhésion au pacte mondial (PM) des Nations Unies pour la responsabilité sociétale de l'entreprise. Le Président Directeur Général de la compagnie adhère fort à cette initiative afin de nouer un dialogue fructueux et des relations de confiance avec l'ensemble des parties prenantes :

"L'adhésion à ce pacte permet au pôle de l'industrie minière de s'engager sur la voie du développement durable et de mettre en place les mécanismes requis pour rétablir la confiance entre le citoyen et l'administration", (Romdhane Souid, Président Directeur Général).

Cet engagement écrit envers les dix principes de pacte mondial des Nations Unies a été rapidement traduit en des actions concrètes.

La direction s'engage à la mise en œuvre d'un programme de la responsabilité sociétale (RSE) partant de la CPG vers le territoire du bassin minier. Ce programme de trois ans (2014-2016) est en cours de mise en place en consacrant un budget de 20 millions de dinars annuellement à la réalisation de ce projet.

Répartition des 20 millions dinars pour l'année 2015

Bénéficiaire/Partie prenante	Type d'investissement	Montant
Collectivités locales	Achat des matériels de transport Acquisition de matériel de nettoyage	5.36 millions dinars
Jeunesse & Sport	Soutien aux équipes sportives, aménagement de stades, 2 bus pour les équipes de Football	1.5millions de dinars
Université et enseignement supérieur	équipements sonores (ENIG), Bus,...	550 milles dinars
Education et enseignement de base	Acquisition de lot d'ordinateurs, 4 voitures de déplacement aux zones isolées	2.9 millions dinars



Santé	Acquisition de Scanner, 10 ambulances Achat de voitures cabines	3.7 millions dinars
Agriculture	Développement de projets agricoles : 9 puits,	5.1 millions dinars
Culture	Construction d'une maison de culture à BelKhir	500 mille dinars
Gouvernorat et infrastructure	Développement du réseau routier de la région	580 milles dinars
Autres	Amélioration de la qualité de vie des citoyens de la région	120milles dinars

III- L'engagement de la CPG pour un développement régional à Gafsa

Aujourd'hui, il n'existe pas de solution à court terme susceptible de résoudre rapidement les problématiques de la région. Néanmoins, la CPG, peut devenir le catalyseur qui permettra de fédérer l'ensemble des parties prenantes autour d'une vision commune et partagée de Gafsa pour les horizons à venir 2025 et 2050. Cette vision s'articulerait notamment autour des objectifs suivants :

- Relancer et accroître la production de la CPG pour dépasser 10 millions de tonnes en 2025 dans une approche de durabilité et de partage des retombées aux niveaux régional et national.
- Agir avec les parties prenantes pour favoriser l'émergence d'un territoire attractif et diversifié qui valorise les potentialités humaines, économiques et culturelles de la région.
- Contribuer au changement des mentalités et instaurer de nouvelles valeurs basées sur le travail, l'innovation, l'entrepreneuriat, l'engagement citoyen, la préservation de l'environnement et du patrimoine.

IV-Description des actions

Depuis son adhésion au pacte mondial, la Compagnie des Phosphates de Gafsa (CPG) s'est engagée à respecter les principes du pacte mondial liés aux droits de l'homme, droit international du travail, l'environnement et la lutte contre la corruption.



1- Droits de l'homme

La CPG s'est engagée à promouvoir la responsabilité sociétale des entreprises par l'amélioration continue de ses connaissances, de sa compréhension des enjeux et de ses actions. Les droits de l'homme font partie des priorités de la CPG.

P1 : Promouvoir et respecter la protection du droit international relatif aux droits de l'Homme dans leur sphère d'influence.

La CPG s'engage à respecter les droits de l'homme et dispose d'un statut particulier datant depuis 1999 qui définit les droits et les obligations des employés. Ce code détermine: la politique de recrutement, l'évolution de carrière, le régime du travail, les accidents de travail, les salaires, les primes et les subventions, les postes, l'équivalence entre le grade et le niveau d'instruction, les grilles de salaire, les cycles de formation, etc....

Au-delà des obligations légales, la CPG adopte une démarche volontaire de RSE et porte une attention particulière aux préoccupations de ses parties prenantes:

- ✓ Le dialogue avec les manifestants et les composantes de la société civile;
- ✓ La création de sociétés d'environnement ;
- ✓ La création d'un pôle de développement;
- ✓ La mise en place des mécanismes de financement au profit des jeunes promoteurs (exemple: Fond de Reconversion de Développement des Centres Miniers (FRDCM));

L'engagement sociétal de la CPG est principalement orienté envers :

- les associations de solidarité, sportives, sociales et culturelles avec un budget social annuel de 10 millions de dinars;
- les citoyens: amélioration des conditions de vie des citoyens

Jeunesse et sport	1.5millions de dinars
Enseignement supérieur	550 milles dinars
Education	2.91 millions de dinars
Santé	3.7 millions de dinars
Culture	500 mille dinars
Agriculture	5,4 millions de dinars



2- Droit du travail

P3: Respecter la liberté d'association et à reconnaître le droit de négociation collective :

- ❖ La mise en place de structures syndicales: 20 syndicats de base
- ❖ La mise en place d'une structure de dialogue social: 9 comités d'entreprise

P4 : Eliminer toutes les formes de travail forcé ou obligatoire

P5 : Abolir effectivement le travail des enfants

- ❖ La CPG respecte la législation tunisienne en matière de droit de travail.

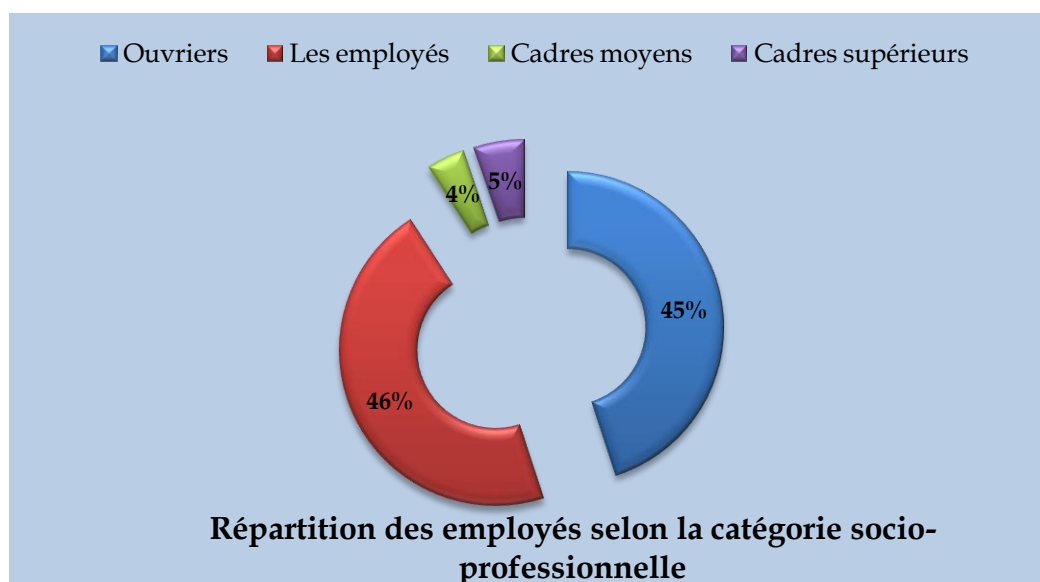
P6 : Eliminer la discrimination en matière d'emploi et de profession

- ❖ La promotion du travail de la femme dans les postes de direction de la Comptabilité, la Direction administrative, le Contrôle de gestion, la Gouvernance, le Contrôle de production.



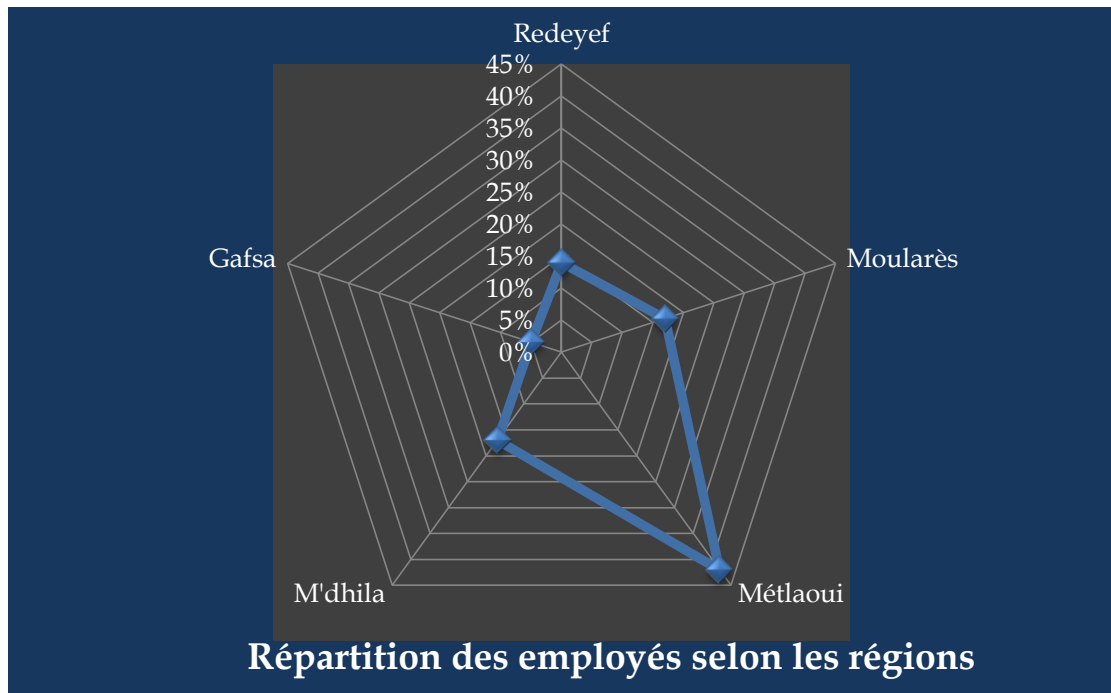
❖ La répartition selon des catégories socioprofessionnelles:

Ouvriers	3006
Employés	3066
Cadres moyens	263
Cadres supérieurs	347



❖ La répartition selon les régions:

Lieu de travail	Pourcentage
Redeyef	14%
Moularès	17%
Métlaoui	42%
M'dhila	17%
Gafsa	5%
Sfax	2%
Tunis	2%



- ❖ L'insertion de dix-huit personnes handicapées au sein de la CPG;
- ❖ La mise en place d'une Direction Sécurité - Environnement. Ci- après les actions menées au titre de l'année 2015:
 - Une acquisition des moyens de protection et des EPI: des chaussures de sécurité , des casques, etc...;
 - Une action de sensibilisation des agents sur les thèmes de sécurité;
 - La dotation des locaux et des usines par des EPC et notamment des extincteurs.
 - Une coordination avec les agents de sécurité nationale concernant la surveillance des dynamitiers.
- ❖ Une mise en place d'un régime mutualiste au sein de la compagnie qui favorise l'accès aux soins pour les salariés (soixante milles bénéficiaires et quinze mille adhérents);
- ❖ Le renforcement du sentiment d'appartenance à la Compagnie et aux valeurs de la Responsabilité Sociétale des Entreprises (RSE) chez les nouveaux recrutés.



3- Environnement

P7: Appliquer l'approche de précaution face aux problèmes touchant l'environnement

La Direction Sécurité-Environnement a mis en œuvre des actions de protection de l'environnement:

- ❖ La construction des digues pour la collecte des déchets liquides évacués des usines ;
- ❖ La collecte des déchets solides ;
- ❖ La récupération de 1.2 millions de tonnes d'huiles d'engins usagées au profit de la Société Tunisienne des Lubrifiants (SOTULUB);
- ❖ Le recyclage de vingt tonnes de sachets en plastique.

P8 : Promouvoir une plus grande responsabilité en matière d'environnement

Un budget social a été consacré à l'amélioration des conditions de vie des citoyens:

- ❖ Des achats d'équipements de protection de l'environnement au profit des municipalités de Gafsa: 5.3 millions de dinars;



Les équipements acquis au profit des municipalités de Gafsa

- ❖ Le forage de neuf puits dans toutes les régions de Gafsa: 4.5 millions de dinars;
- ❖ La transformation de deux usines de production: de l'enrichissement par le soufflage vers l'enrichissement par le lavage;
- ❖ Le stockage des déchets solides avec un budget de 300 mille dinars;
- ❖ La récupération des déchets liquides dans des digues construites à cet effet avec un budget de 20 millions de dinars.



Les digues

4- Lutte contre la corruption

P10 : Agir contre la corruption sous toutes ses formes, y compris l'extorsion de fonds et les pots-de-vin

- ❖ La mise en place d'une structure d'audit interne;
- ❖ La mise en place d'une structure de contrôle de gestion;
- ❖ La mise en place d'une structure de gouvernance dans le cadre d'une démarche nationale;
- ❖ Une sous-traitance des concours nationaux de la CPG (Ecole Nationale des Ingénieurs en Tunisie et Institut des Hautes Etudes Commerciales de Carthage).

V- Mesure des résultats

Les retombées des actions RSE mises en place par la CPG ont touché particulièrement la relation avec les parties prenantes, le climat de travail et l'environnement :

1- La relation avec les parties prenantes

- ❖ 50 réunions périodiques avec les citoyens : des réunions avec la direction générale et le PDG, une concertation avec les manifestants sur les lieux de production ont permis d'atténuer les revendications et les manifestations ;
- ❖ La contribution à la création d'emploi direct et indirect: 6114 emplois directs et 7000 emplois indirects ;

2- La performance environnementale

- ❖ La diminution des émissions nocives ;
- ❖ La création des zones vertes irriguées par le système goutte à goutte;



3- L'amélioration des conditions de travail et la création d'un climat social sain et transparent

- ❖ La vérification des états financiers par deux commissaires aux comptes pour assurer une meilleure transparence et crédibilité.
- ❖ Une transparence au niveau des résultats du concours national pour le recrutement des jeunes diplômés.
- ❖ Une transparence au niveau des promotions en interne et la session de formation pour les employés.
- ❖ Une diminution de taux d'accidents au travail de 37.2%.

À la lumière des résultats dégagés, la CPG œuvre pour le développement et la restructuration de sa démarche RSE en interne et vis-à-vis des parties prenantes.



VI- Perspectives de développement de la RSE au sein de la CPG

1- La restructuration de la démarche RSE de la CPG :

Cette démarche permettrait d'instaurer un nouveau mode de management responsable susceptible de générer une performance globale et un avantage concurrentiel de l'entreprise.

Il est prévu de doter l'activité RSE d'une structure dédiée, permettant ainsi de mieux gérer et coordonner les actions mises en place dans ce cadre.

2- Une coopération avec la société civile

Parmi les actions envisagées, il s'agit de répliquer et d'adapter des solutions qui ont fait leurs preuves en Tunisie et à l'international.

- Développement des interfaces entre l'Université de Gafsa et le marché de l'emploi via le lancement d'une initiative de renforcement de capacités des jeunes diplômés sous la forme de Nouvelle Chance qui a déjà fait ses preuves sur Tunis et sur la Manouba.
- Accompagnement des organismes de promotion de l'emploi dans le cadre de leur mission d'orientation et de reconversion professionnelle.
- Développement de projets d'économie sociale et solidaire et des outils d'accompagnement à l'entrepreneuriat avec la coopération des organismes d'appui de la région de Gafsa (expérience Economie Sociale et Solidaire à Sidi Bouzid et Mahdia).
- Mise en place de bibliothèques scolaires et de clubs de lecture dans les écoles primaires du bassin minier avec le soutien du Commissariat régional de l'éducation.

Plus largement, il est important d'accompagner la mise en place d'une culture sociétale efficiente au sein de la CPG : approfondissement du diagnostic, création d'une structure dédiée, coordination des actions menées, identification des bonnes pratiques, reporting, diffusion d'une culture RSE et communication externe.

À l'échelle territoriale, la CPG pourra servir de catalyseur afin d'initier les premières actions de la vision Gafsa 2025.



Il s'agira donc de :

- Elaborer une étude stratégique qui identifie les potentialités, les freins et les actions à mettre en œuvre pour initier une dynamique territoriale à Gafsa.
- Lancer un premier espace de concertation incluant l'ensemble des parties prenantes et susceptible d'aboutir sur un forum territorial en 2017.
- Construire sur les bonnes pratiques et les initiatives réussies pour communiquer, changer d'échelle au niveau des projets et initier le changement de mentalité en faveur de l'entrepreneuriat des jeunes.



Pie des Phosphates de Cuba