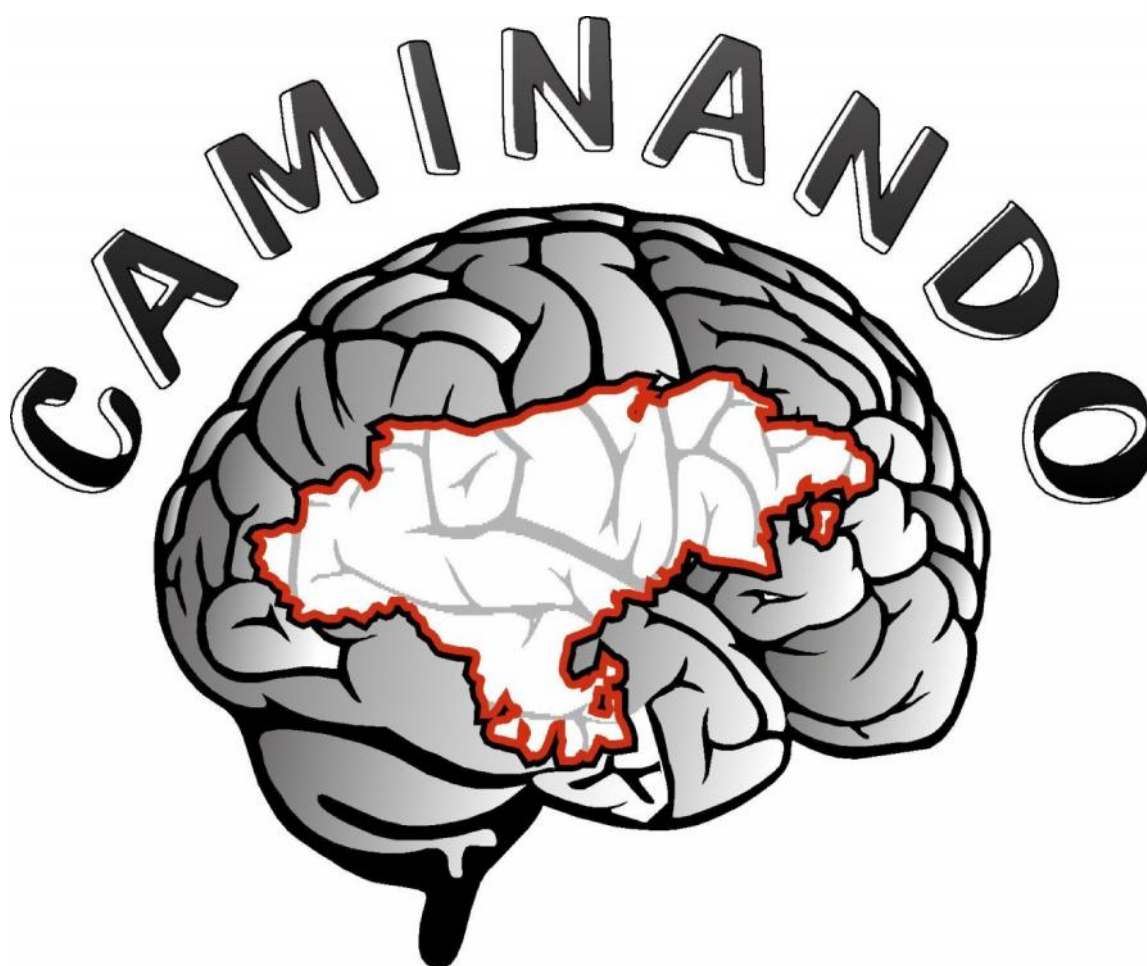


MEMORIA
ANUAL

2015

CAMINANDO, Asociación de Daño Cerebral Adquirido de Cantabria



CAMINANDO, Asociación de
Daño Cerebral Adquirido de
Cantabria

C/ Rufino Ruiz Ceballos, Nº 27 Bajo
Maliaño
CANTABRIA
Teléfono: 942 26 97 27



MEMORIA ANUAL
DE ACTIVIDADES 2015



Caminando,

Centro de Día de Neurorehabilitación de Daño Cerebral Adquirido de Cantabria

**MEMORIA
ANUAL
2015**

ÍNDICE:

2. ORGANISMOS Y ESTRUCTURAS:	8
2.1. ASAMBLEA GENERAL:	8
2.2. JUNTA DIRECTIVA:	9
2.3. ORGANIGRAMAS:	10
3. PROYECTOS Y ACTIVIDADES	13
3.1. CAMINANDO, CENTRO DE DÍA DE NEUROREHABILITACIÓN DE DAÑO CEREBRAL ADQUIRIDO DE CANTABRIA	13
Departamento de Terapia Ocupacional:	26
Departamento de Fisioterapia:	31
Departamento de Logopedia:	32
Departamento de Trabajo Social:	34
Departamento de Nutrición:	38
Servicio de comedor y de transporte:	39
3.1.3. Uso de recursos:	40
3.1.4. Datos de coordinación:	42
3.2. PROGRAMA DE NEUROREHABILITACIÓN ON-LINE:	44
JORNADAS Y CONMEMORACIONES	47
4. JORNADAS Y CONMEMORACIONES	48
4.1. DÍA NACIONAL DEL DAÑO CEREBRAL ADQUIRIDO (26 de octubre)	48
4.3. FORMACIÓN INTERNA Y ASISTENCIA A CONGRESOS Y JORNADAS	63
5. PUBLICACIONES Y DIFUSIÓN	65
5.1. PRESENCIA EN MEDIOS DE COMUNICACIÓN	65
7. GRADO DE EJECUCION DEL PLAN DEL CENTRO EN EL AÑO 2014 Y PLANIFICACION DEL MISMO PARA EL AÑO 2015	74
8. RESULTADOS DE LA MEDICION DE LOS PROCESOS Y DE LA CALIDAD DEL SERVICIO	78



Caminando,
Centro de Día de Neurorehabilitación de Daño Cerebral Adquirido de Cantabria

9. RESULTADOS DE LA EVALUACIÓN DE LA SATISFACCIÓN DE LAS PERSONAS USUARIAS Y

TRABAJADORES_____ **83**



Caminando,
Centro de Día de Neurorehabilitación de Daño Cerebral Adquirido de Cantabria

PRESENTACIÓN





Caminando,
Centro de Día de Neurorehabilitación de Daño Cerebral Adquirido de Cantabria

1. PRESENTACIÓN:

Nos complace presentar la Memoria de Actividades de 2015 en la que comprobamos que CAMINANDO, Asociación de Daño Cerebral Adquirido de Cantabria, a través de su Centro de Día de Neurorehabilitación de Daño Cerebral Adquirido, continua siendo de utilidad a todas aquellas personas con D.C.A. que necesitan de nuestros servicios.

En este ejercicio, pese a que continuamos con dificultades económicas, hemos conseguido mantener todos nuestros servicios y áreas de atención, logrando que la calidad de nuestra actuación no disminuya de cara a nuestros Usuarios.

*Nos sentimos tremendamente satisfechos de poder continuar formando parte de la **GLOBAL COMPACT DE LAS NACIONES UNIDAS**, organización mundial en donde nos ratificamos en nuestro apoyo y compromiso hacia nuestra sociedad con diez principios universalmente aceptados en cuatro áreas temáticas: derechos humanos, estándares laborales, medio ambiente y anti-corrupción. Por su número de participantes, seis mil en más de 135 países, el Pacto Mundial es la iniciativa de ciudadanía corporativa más grande del mundo.*

Continuamos también colaborando con diversas Universidades de nuestro País, especializadas en Daño Cerebral Adquirido. Esto nos permite compensar el no poder cumplir nuestro deseo de contratar más personal que refuerce nuestro equipo y por otro lado contribuir en la formación de futuros profesionales de nuestro sector.



Caminando,
Centro de Día de Neurorehabilitación de Daño Cerebral Adquirido de Cantabria

MEMORIA ANUAL 2015

Por último, deseamos dar las gracias en nombre de la Junta Directiva y en el mío propio, a nuestro equipo de profesionales, a las Consejerías del Gobierno Regional a las que pertenecemos, al Hospital Universitario Marqués de Valdecilla que nos acompaña en nuestro trabajo, a los colaboradores con los que trabajamos y como siempre, a esas personas anónimas que hacen, que a pesar de todas las dificultades, hayamos podido continuar con nuestro objetivo de mejorar la calidad de vida y autonomía personal de las personas con DCA y sus familias.

Un cordial saludo

Gema Díez Martínez

Presidenta, CAMINANDO, Asociación de Daño Cerebral Adquirido de Cantabria.
Responsable de Coordinación de CAMINANDO, Centro de Día de Neurorehabilitación de D.C.A. de Cantabria.





Caminando,
Centro de Día de Neurorehabilitación de Daño Cerebral Adquirido de Cantabria

ORGANISMOS Y ESTRUCTURAS





Caminando,
Centro de Día de Neurorehabilitación de Daño Cerebral Adquirido de Cantabria

2. ORGANISMOS Y ESTRUCTURAS:

2.1. ASAMBLEA GENERAL:

La Asamblea General es el Órgano Supremo de Gobierno de la Asociación CAMINANDO y está integrada por todos los asociados. Las reuniones de la Asamblea General son ordinarias y extraordinarias. Las ordinarias se celebrará una vez al año dentro de los cuatro meses siguientes al cierre del ejercicio y las extraordinarias se celebrarán cuando las circunstancias lo aconsejen.

La Asamblea está regulada en los Estatutos de la Asociación en los artículos del 21 al 28.

Durante este año 2015 se ha celebrado 1 Asambleas y 5 reuniones de la Junta Directiva.

ASAMBLEA GENERAL ORDINARIA:

Este año no ha sido necesario convocar ninguna asamblea a parte de la extraordinaria y las reuniones de la Junta directiva.

ASAMBLEA GENERAL EXTRAORDINARIA:

Llevada a cabo el 27 de marzo de 2015.

Acuerdos alcanzados:

Aprobación por unanimidad de las cuentas del año 2014 presentadas por la gestoría.



Caminando,
Centro de Día de Neurorehabilitación de Daño Cerebral Adquirido de Cantabria

2.2. JUNTA DIRECTIVA:

La Junta Directiva es el órgano ejecutivo, de representación y de gestión de la Asociación CAMINANDO y está formada por: una Presidenta, una Vicepresidenta, una Secretaria, una Tesorera y 5 Vocales. La duración del mandato es de cuatro años.

La Junta directiva está regulada en los artículos del 7 al 20 de los Estatutos de la Asociación y sus miembros no perciben ningún tipo de remuneración por su cargo.

Durante el año 2015 la Junta Directiva de la Asociación CAMINANDO ha mantenido 5 reuniones. En ellas se ha llegado a diferentes acuerdos para la realización de los proyectos que lleva a cabo la Asociación durante el año en curso, como aprobación para la presentación a convocatorias de subvenciones durante el año, reajustes económicos, cierre de cuenta bancaria, etc.



Caminando,
Centro de Día de Neurorehabilitación de Daño Cerebral Adquirido de Cantabria

2.3. ORGANIGRAMAS:

COMPOSICIÓN DE LA JUNTA DIRECTIVA:

PRESIDENTA:

D^a Gema Diez Martínez

VICEPRESIDENTA:

D^a Gema Hoyos García de los Salmones

SECRETARIA:

D^a M^a Isabel Gutiérrez Pardo

TESORERO:

D. Nuria Capracci Fernández

VOCALES:

D. Javier Diez Martínez

D^a Rosa María Barquín Fernández

D. Emmanuel Montaraz Acerón

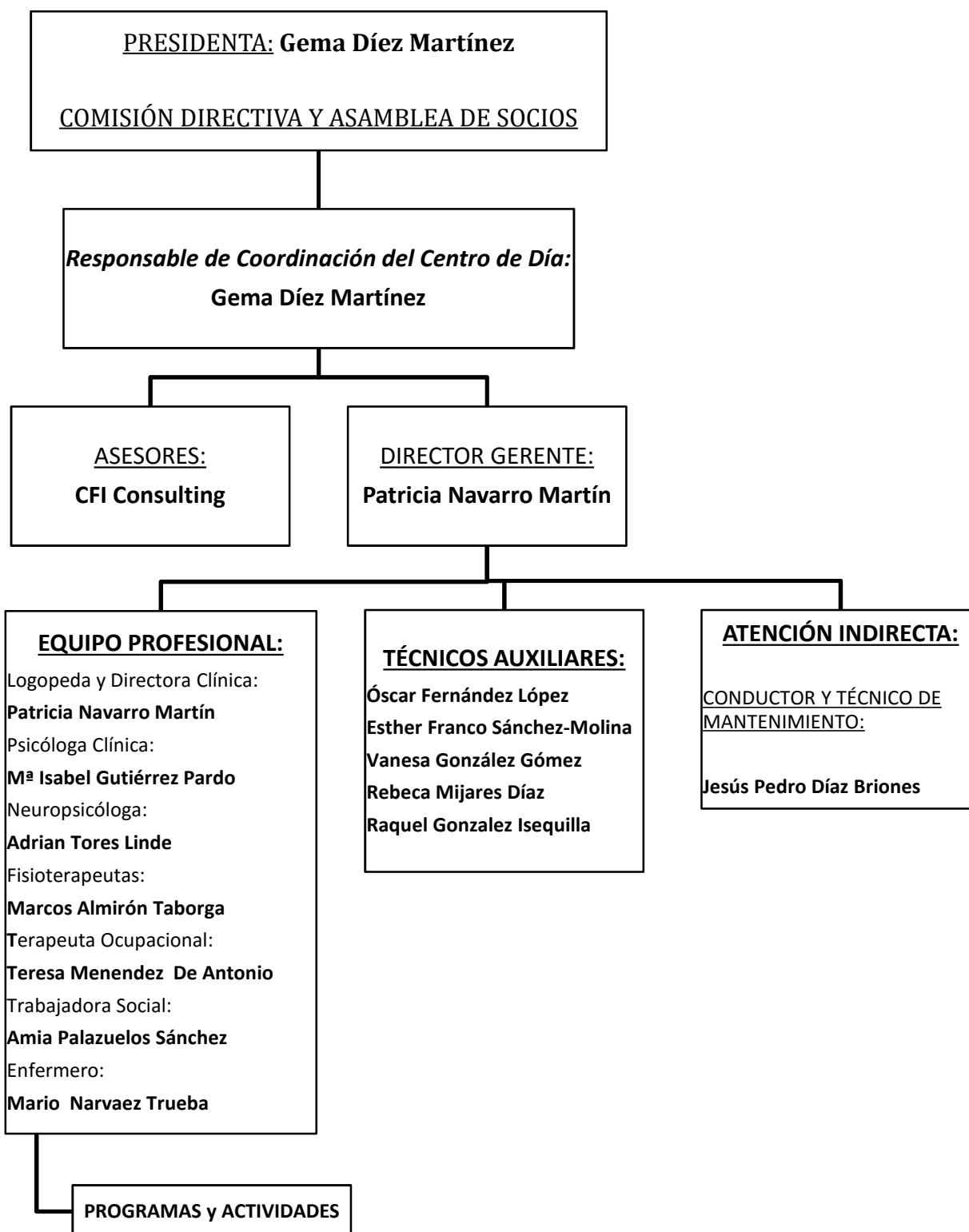
D^a Carmen Salmón Torre

D^a M^a Encarnación Ruiz Parra



Caminando,
Centro de Día de Neurorehabilitación de Daño Cerebral Adquirido de Cantabria

ORGANIGRAMA DEL CENTRO





Caminando,
Centro de Día de Neurorehabilitación de Daño Cerebral Adquirido de Cantabria

PROYECTOS Y ACTIVIDADES





Caminando,

Centro de Día de Neurorehabilitación de Daño Cerebral Adquirido de Cantabria

3. PROYECTOS Y ACTIVIDADES

3.1. CAMINANDO, CENTRO DE DÍA DE NEUROREHABILITACIÓN DE DAÑO CEREBRAL ADQUIRIDO DE CANTABRIA

El Daño Cerebral Adquirido (DCA) puede afectar a personas de todas las edades, las cuales se pueden ver afectados por una amplia variedad de deficiencias y discapacidades, las intervenciones de rehabilitación y/o de apoyo a la vida autónoma, como de protección de la dependencia, deben de ajustarse a las necesidades y expectativas diferenciadas de cada persona con DCA. Según el Estudio del Defensor del Pueblo (2005), el colectivo de personas con Daño Cerebral Adquirido en España es de 420.000 personas de los cuales el 10% precisan atención de Centro de Día, resultando por tanto una demanda de 42.000 plazas, lo cual aplicado a Cantabria supone la necesidad de 370 plazas de Centro de Día para personas con DCA, aproximadamente.

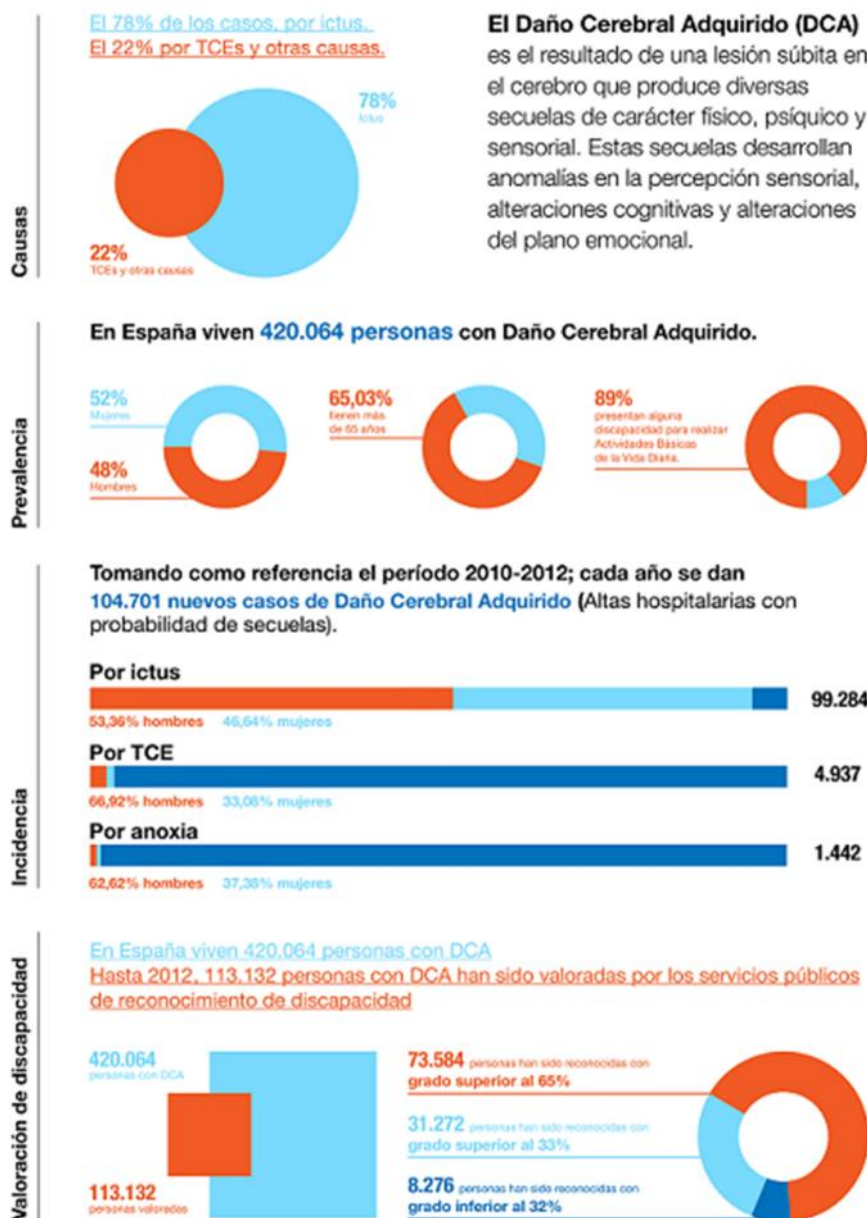
El IMSERSO (Ministerio de Trabajo y Asuntos Sociales) tomando en cuenta la necesidad planteada por el defensor del pueblo, presentó el Modelo de Centro de Día para personas con Daño Cerebral Adquirido (IMSERSO 2007), como dispositivo de atención diurna. El objetivo principal es la atención y el cuidado del usuario, para contribuir a la mejora continua de su autonomía funcional y social, mediante la combinación de actividades rehabilitadoras y la convivencia en grupo como marco de referencia. Dicho modelo ha servido de guía a la Asociación en la construcción de su Centro de Día, el cual, después de mucho y duro trabajo, consiguió abrir sus puertas, siendo inaugurado el 23 de marzo de 2011.

A partir de un análisis de microdatos de la encuesta sobre Discapacidades, Autonomía Personal y Situaciones de Dependencia realizado por Martha Quezada (2008) y presentados en el Boletín del Observatorio Estatal de la Discapacidad podemos hablar de más de 420.064



Caminando,
Centro de Día de Neurorehabilitación de Daño Cerebral Adquirido de Cantabria

personas viviendo con Daño Cerebral Adquirido en España. De estas personas 329.544 desarrollaron el DCA a raíz de un ictus. El resto, 90.520 de otras causas, principalmente traumatismos craneoencefálicos y tumores cerebrales.





Caminando,
Centro de Día de Neurorehabilitación de Daño Cerebral Adquirido de Cantabria

3.1.1 Datos globales de atención en nuestro Centro de Día:

En el Centro de Día CAMINANDO, servicio diurno de carácter sociosanitario, se ha realizado un pequeño estudio para conocer tanto el número de personas usuarias atendidas desde el 2011 hasta el 2015, como las características principales de aquellas personas usuarias que continúan su neurorehabilitación en la actualidad en nuestro Centro de Día. A continuación, se puede observar en la “*Tabla 1*”, el cómputo total de usuarios/as atendidos/as a lo largo de nuestra trayectoria profesional en el Centro de Día de Neurorehabilitación de Daño Cerebral Adquirido de Cantabria.

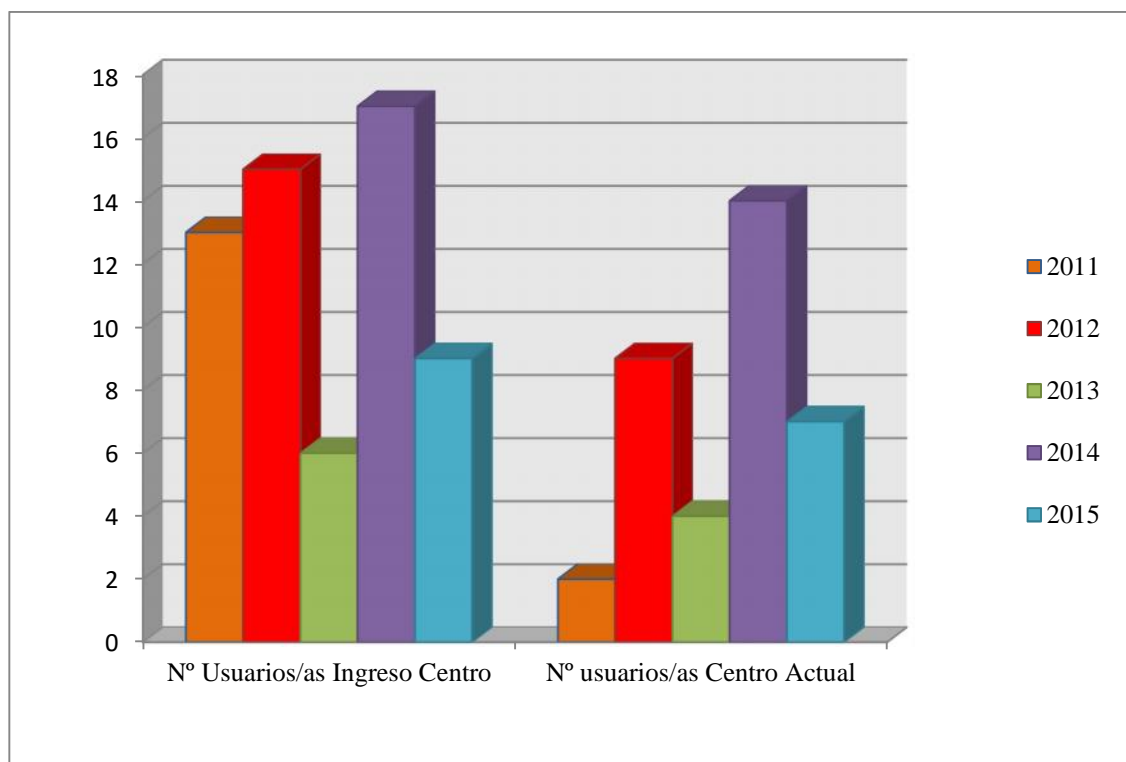
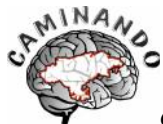


Tabla 1 “Usuarios/as atendidos/as en nuestro servicio”

Tal y como se observa en la “*Tabla 1*”, en 2011 se producen 13 ingresos, de los cuales 2 continúan en el centro al finalizar el año. En 2012, son 15 personas usuarias las que se dan de alta en el centro, y 9 continúan acudiendo a neurorehabilitación.



Caminando,

Centro de Día de Neurorehabilitación de Daño Cerebral Adquirido de Cantabria

Durante el 2013, los ingresos disminuyen mínimamente a 6 personas, de las cuales 4 siguen realizando rehabilitación en el centro.

Cada año, se ha observado un aumento significativo en el número de casos que se ha recibido en el centro solicitando ayuda, apoyo, información sobre Daño Cerebral Adquirido, gestión de trámites para solicitud de la dependencia, discapacidad, y atención necesaria para recibir y poder optar a la neurorehabilitación en el centro. En 2014, se producen 17 ingresos, de los cuales 14 continuaron al terminar el año recibiendo tratamiento neurorehabilitador. Este año 2015 ha descendido considerablemente el número de ingresos, siendo 9 su número, de los cuales continúan actualmente acudiendo a neurorehabilitación 7 de ellos.

El número de usuarios/as ha aumentado progresivamente a lo largo de estos años, sobre todo durante el 2014, siendo este año 2015 donde se observa un descenso significativo en el número de ingresos.

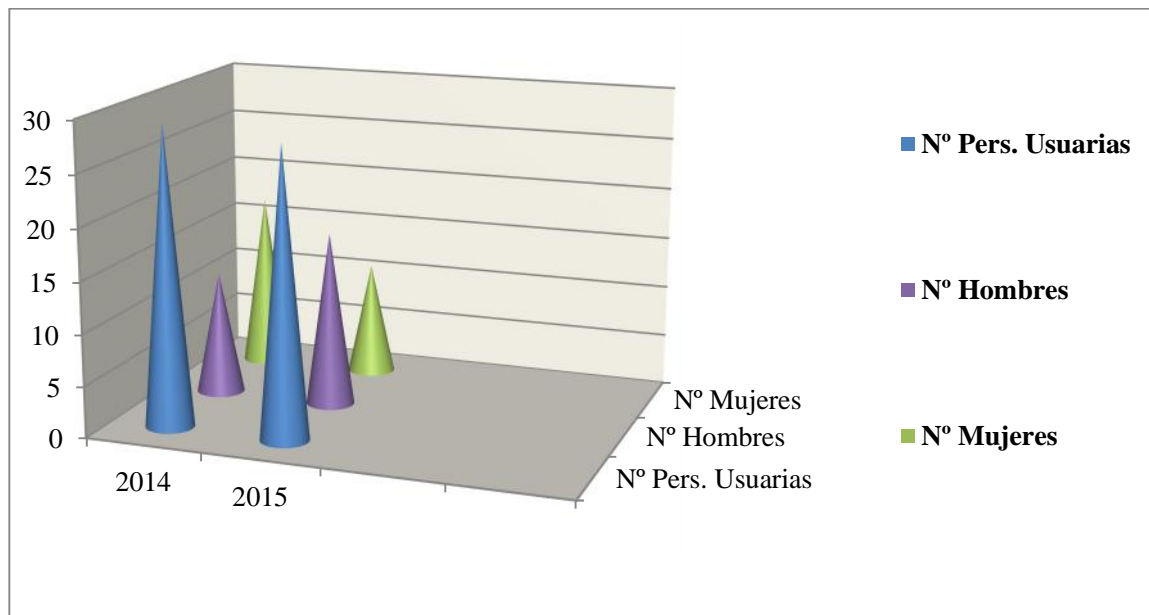


Tabla 2 “Personas Usuarías Atendidas en el Centro de Día de Neurorehabilitación de DCA de Cantabria los dos últimos años”



Caminando,

Centro de Día de Neurorehabilitación de Daño Cerebral Adquirido de Cantabria

En cuanto al sexo de los usuarios, se puede observar tanto en la tabla anterior (“Tabla 2”) como en el “Gráfico 1”, que a pesar de que en los últimos años se había igualado la proporción de mujeres y hombres, este año se observa un aumento del desequilibrio. Se ha vuelto a producir un cambio de tendencia, siendo el sector femenino (13 mujeres), menor que el masculino (15 hombres). Durante el 2015, el mayor incremento se ha producido con ingresos en el centro de hombres, situándose un total de 8 altas de hombres, y 1 de mujeres.

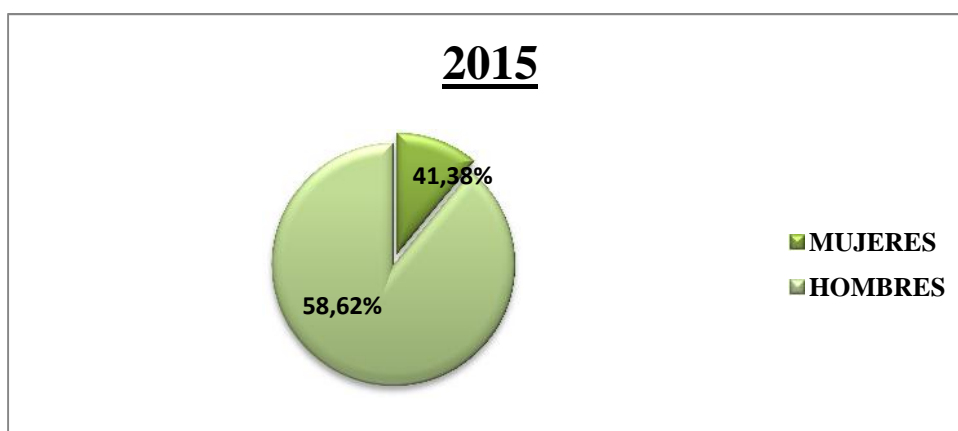
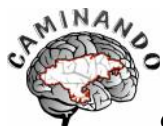


Gráfico 1 “Distribución de personas usuarias por sexo”

En cuanto a la edad, existe un amplio rango que va desde los 36 hasta los 80 años, actualmente. Como se puede observar en el “Tabla 3”, existe bastante igualdad en el número de personas con edad comprendida entre 35-49 años que mayores de 65 años, destacando el número de personas en edades comprendidas entre 50-64 años.



Caminando,
Centro de Día de Neurorehabilitación de Daño Cerebral Adquirido de Cantabria

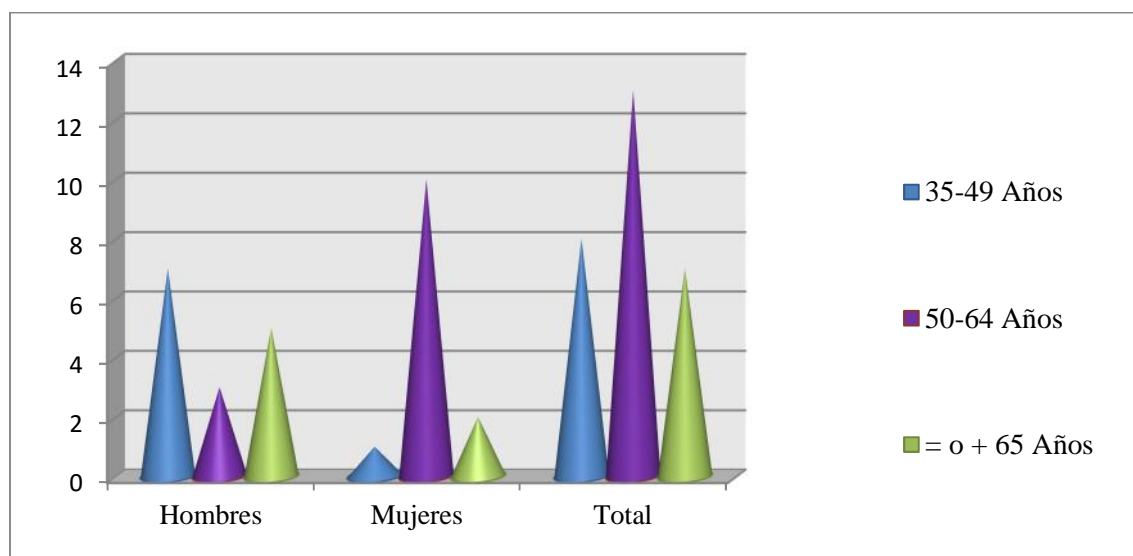


Tabla 3 “Distribución de personas usuarias por edad y sexo”

Respecto a las mujeres destaca claramente el intervalo de edad de 50-64 años, mientras que en hombres sucede a la inversa, encontrando actualmente en el centro mayor número de varones en el intervalo de 35-49 años, seguido del grupo de mayores de 65.

Como es lógico, debido a nuestra proporción de plazas (32 plazas concertadas con el Gobierno de Cantabria y dos en privado), se observa en el “Gráfico 2” que el número de plazas ocupadas actualmente es del 82,35%, siendo el porcentaje de plazas concertadas 79,4% y en el caso de las plazas privadas 2,95%.



Caminando,
Centro de Día de Neurorehabilitación de Daño Cerebral Adquirido de Cantabria

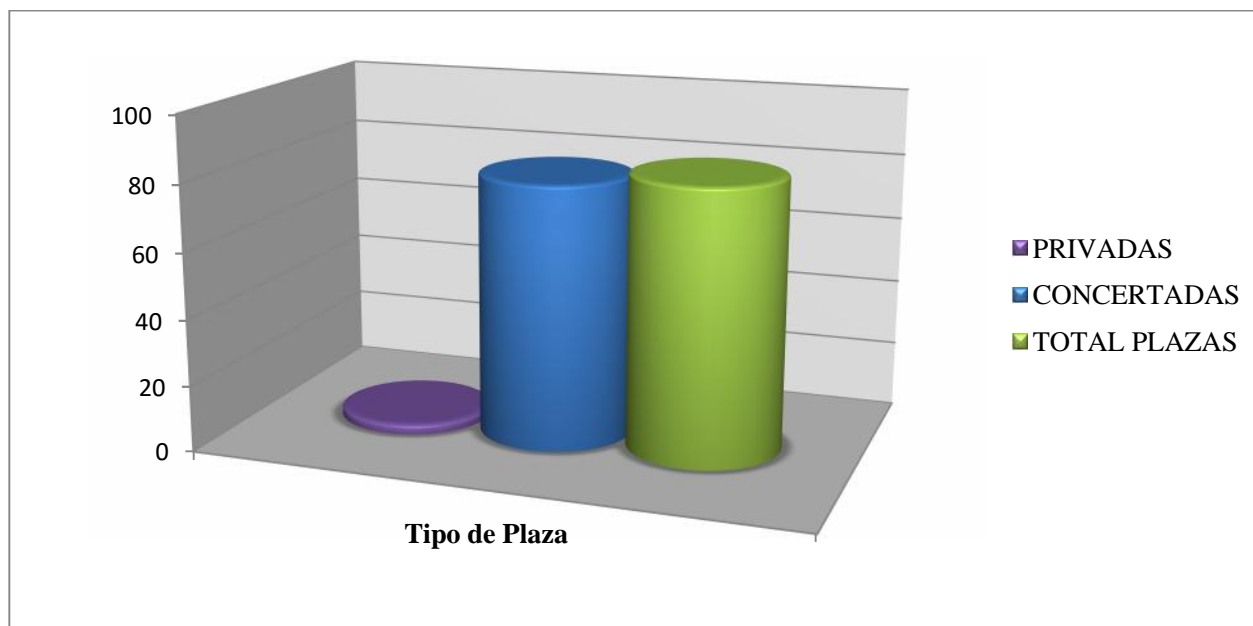


Gráfico 2 “Porcentaje distribución de personas usuarias por tipo de plaza”

En lo referente al tipo de lesión, la mayor parte de usuarios/as que se han tratado en el Centro de Día en el último año continúan siendo personas que han padecido ICTUS (accidente cerebrovascular súbito), reduciéndose un poco su porcentaje respecto al del año pasado del 65,52% al 51,85% actual. El resto no han variado significativamente en número estando los casos de usuarios/as con Traumatismos Craneoencefálicos (T.C.E.), y de Tumores Cerebrales en cifras similares a las del año pasado. Son los casos comprendidos otras circunstancias (25,94 %), que no se califican en ninguna de las anteriores.



Caminando,
Centro de Día de Neurorehabilitación de Daño Cerebral Adquirido de Cantabria

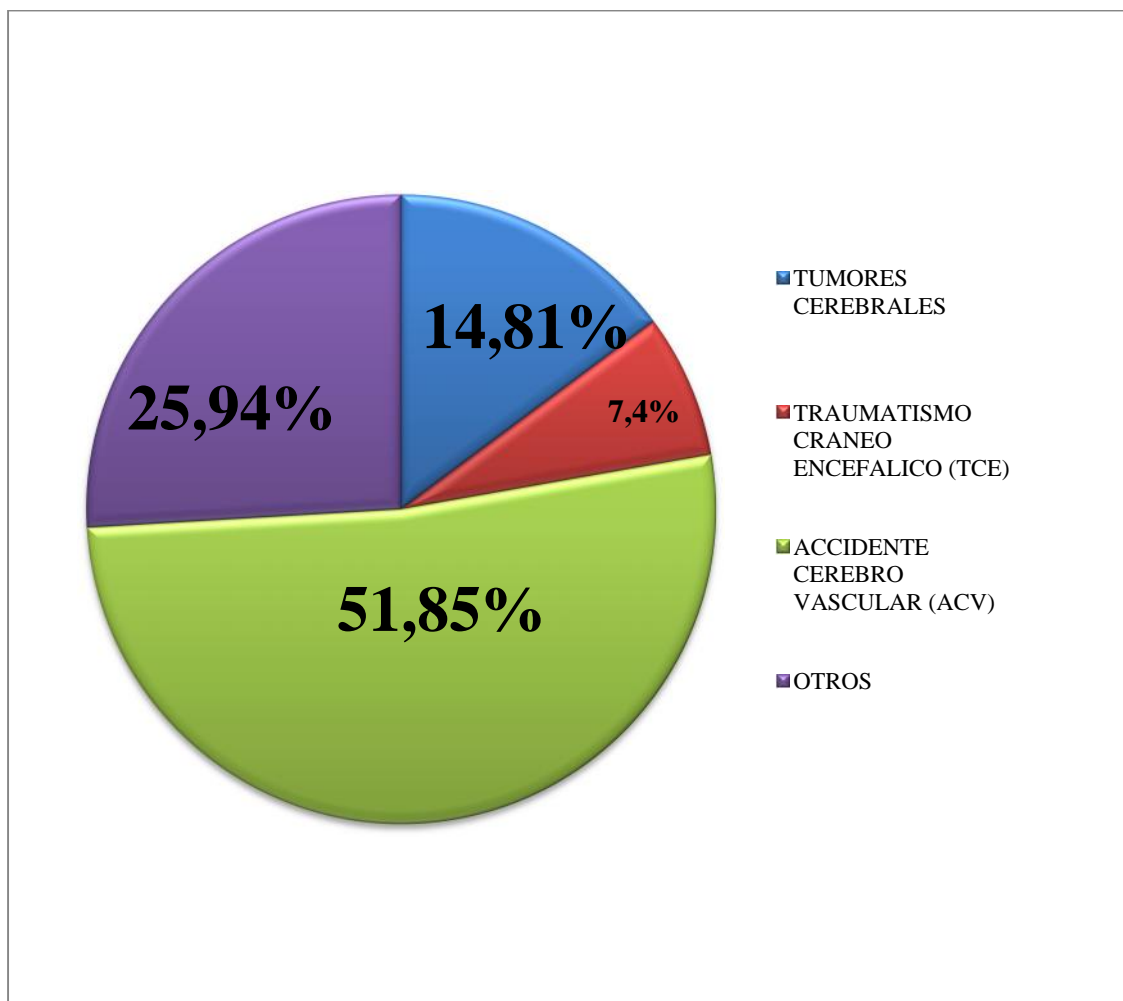


Gráfico 3 “Distribución de personas usuarias por tipo de lesión”



Caminando,
Centro de Día de Neurorehabilitación de Daño Cerebral Adquirido de Cantabria

3.1.2. Datos del proceso de neurorehabilitación:

DEPARTAMENTOS Y PROGRAMAS:

Departamento de Psicología:

PROGRAMA DE INTERVENCION ANTE ALTERACIONES DE LA CONDUCTA:

El objetivo de este programa es el manejo de las alteraciones conductuales tales como: episodios de irritabilidad, la agresividad física o verbal, la pérdida de tacto social, los comentarios o conductas inadecuados y la desinhibición sexual. Se lleva a cabo un programa de modificación de conducta, realizando un análisis del entorno y de los estímulos que preceden a la conducta.

Principios clave de la modificación de conducta:

- Los problemas han de definirse en términos de conductas observables, que se puedan registrar y medir.
- El objetivo del programa va a ser la disminución o eliminación de las conductas problema, sustituyéndolas por conductas mas adaptadas.
- Los programas de tratamiento consisten en la aplicación individualizada de una o más técnicas de modificación de conducta.
- Los programas de modificación de conducta deben incluir un método de evaluación de la eficacia del mismo.
- La aplicación de técnicas de modificación de conducta ha de ser consistente en el tiempo y entre las diversas personas que interaccionan con el paciente.



Caminando,
Centro de Día de Neurorehabilitación de Daño Cerebral Adquirido de Cantabria

Técnicas utilizadas:

- Técnicas basadas en el refuerzo:
 - Elección de refuerzos.
 - Aplicación de los refuerzos.
 - Refuerzo diferencial: si una respuesta incompatible con el miedo o la ansiedad pudiese aplicarse a un estímulo que normalmente los produce, este dejaría de elicitar la reacción de miedo.
 - Extinción: Una conducta que deja de ser reforzada tiende a su desaparición.
- Técnicas mixtas: técnicas basadas en el modelamiento.
 - Atención.
 - Retención.
 - Motivación.
- Economía de fichas.

PROGRAMA DE HABILIDADES PERSONALES Y SOCIALES:

Los objetivos de este programa, de acuerdo a las características de las personas usuarias del centro, son los siguientes:

- Adquisición o mantenimiento de las habilidades, normas y hábitos necesarios para poder establecer relaciones adecuadas con las personas del entorno.
- Mejorar las relaciones interpersonales, la asertividad, y la expresión de emociones.
- Mejorar la autoestima y el equilibrio emocional.
- Potenciar la autonomía personal, en las actividades domesticas: cuidado del hogar, cuidado de la ropa, planificación y preparación de comida, prevención de riesgos en el hogar etc.



Caminando,
Centro de Día de Neurorehabilitación de Daño Cerebral Adquirido de Cantabria

Contenido:

1. Comunicación

- Utilización de los dispositivos adecuados: pictogramas, lenguaje oral, por gestos etc.

2. Conversación

- Conversación, discusión, utilización de dispositivos y técnicas de comunicación.

3. Convivencia e interacciones interpersonales básicas

- Afecto, respeto, tolerancia.

4. Afectividad y sexualidad

5. Motivación.

6. Autoestima.

7. Autodeterminación.

- Identificación de necesidades y deseos.
- Ajuste de expectativas
- Pensamiento crítico
- Formulación de objetivos
- Toma de decisiones

8. Autocontrol.

- Expresión de sentimientos positivos y negativos.

9. Autonomía personal, en las actividades domesticas:

- Limpieza, compra, utilización de electrodomésticos, eliminación de basura.
- Cuidado de la ropa.
- Planificación y preparación de comida
- Prevención de riesgos en el hogar.

PROGRAMA DE AUTOESTIMA Y MANEJO DE EMOCIONES:





Caminando,

Centro de Día de Neurorehabilitación de Daño Cerebral Adquirido de Cantabria

Objetivos:

- Desarrollar capacidades que favorezcan una autoestima positiva.
- Trabajar estrategias para la correcta identificación y manejo de emociones.

Metodología:

- o Dinámica. La acción se centrará en dinámicas, ejercicios y roll,- playing.

Contenidos:

- Autoconcepto y autoestima.
- Inteligencia emocional.
- Relajación.

Departamento de Neuropsicología:

Es frecuente que las personas con DCA sufran alteraciones cognitivas y trastornos psicopatológicos, que alteran al afectado y que dificultan la convivencia y la realización de programas asistenciales.

Objetivos:

- Mejora de las funciones cognitivas superiores.
- Afrontamiento adecuado de las dificultades que causan las alteraciones psicológicas fruto de la lesión cerebral.
- Mejora del estado emocional y de la implicación de los usuarios en los programas asistenciales.

Actividades:

- Estimulación cognoscitiva: programas de entrenamiento de las funciones cognitivas superiores (atención, percepción, memoria, funciones ejecutivas, etc.).
- Atención alteraciones psicoterapéuticas de los usuarios.
- Asesoramiento sobre pautas de afrontamiento de alteraciones psicológicas.



Caminando,

Centro de Día de Neurorehabilitación de Daño Cerebral Adquirido de Cantabria

PROGRAMA DE ESTIMULACION COGNITIVA:

La finalidad es mejorar las capacidades cognitivas básicas (memoria, atención, capacidad de abstracción).

Comprende:

1. Capacidades cognitivas básicas

- Recuperación de memoria
- Recuperación de atención
- Recuperación de capacidad de abstracción

2. Aprendizajes básicos

- Lectura
- Escritura
- Cálculo
- Manejo básico de ordenador

3. Conocimiento básico sobre temas de actualidad

PROGRAMA DE AFECTIVIDAD Y SEXUALIDAD:

Nos centramos en este programa en: las disfunciones sexuales y/o sexualidad anormal, asociado al daño cerebral adquirido.

Objetivos:

- Que los usuarios tengan conocimiento teórico del funcionamiento sexual.
- Conocimiento de las disfunciones sexuales que pueden aparecer o dificultades para poder poner medios para resolverlas.
- Estrategias de afrontamiento de disfunciones sexuales.
- Favorecer o mejorar su vida sexual en pareja o de forma individualizada.



Caminando,

Centro de Día de Neurorehabilitación de Daño Cerebral Adquirido de Cantabria

- Fomentar su autonomía.

Metodología:

- De forma individualizada y/ o grupal. Psicoeducación en tema sexual. Sexualidad.
- Individualizado: a cada caso particular. Estrategias de afrontamiento y planteamiento individual.
- Grupal: Puesta en común de casos, compartir con libertad y respeto y grupo de autoayuda. Estrategias de afrontamiento.

Departamento de Terapia Ocupacional:

Capacidad funcional, desenvolvimiento en las actividades de vida diaria e integración socio-laboral son objetivos asistenciales del Centro de Día y que el área de terapia ocupacional ha de abordar con cada usuario.

La participación del usuario es esencial para la buena aplicación de los programas asistenciales individuales; por ello se ha de propiciar la implicación de los beneficiarios en la toma de decisiones de las actividades asistenciales a realizar. Estas actividades han de facilitar que el usuario tenga un mejor desempeño en entornos naturales y por tanto mejore su autonomía y autocuidado.

Objetivos:

- Mejora del desempeño funcional en entornos naturales.

Actividades:

- Ejercitación de las capacidades funcionales para evitar deterioros.
- Entrenamiento de actividades básicas de la vida diaria, para la mejora de la autonomía y autocuidado.



Caminando,

Centro de Día de Neurorehabilitación de Daño Cerebral Adquirido de Cantabria

- Manejo de ayudas técnicas para el mantenimiento y recuperación de actividades instrumentales de la vida diaria.
- Estimular hábitos sociales para la integración socio-laboral.

Metodología grupal e individual; el marco grupal facilita procesos de imitación positiva. Las terapias individuales sirven para afianzar, guiar, y apoyar los logros que reporta el trabajo en grupo.

Se trata de realizar una actividad ocupacional que permita a la persona desarrollar habilidades, hábitos y destrezas laborales, que facilite su integración.

Incluye:

1. Adquisición de competencias profesionales

- Desarrollar una tarea laboralmente orientada con calidad y ritmo
- Desarrollar un grupo de tareas laboralmente orientadas que formen un puesto de trabajo, con calidad y ritmo
- Desarrollar distintos tipos y grupos de tareas laboralmente orientadas que constituyan distintos puestos de trabajo, con calidad y ritmo(polivalencia)
- Organización en espacio y tiempo dentro de un espacio laboral

2. Hábitos de trabajo

- Asistencia
- Puntualidad
- Uniformidad
- Constancia
- Responsabilidad
- Autonomía
- Atención prolongada
- Adaptabilidad y flexibilidad a cambios



Caminando,
Centro de Día de Neurorehabilitación de Daño Cerebral Adquirido de Cantabria

- Trabajo bajo presión
- Iniciativa

3. Salud e higiene laboral

- Prevención de accidentes y enfermedades profesionales
- Respeto de las normas generales de seguridad e higiene laboral

4. Habilidades de desenvolvimiento en entornos laborales

- Comunicación en la empresa: necesidades, solicitud de ayuda, pedir disculpas, quejas, mejoras, cambios, defender derechos, etc...
- Aceptación de errores: asumir errores, ser crítico con el trabajo, rectificar errores
- Resolver conflictos en el entorno laboral.

PROGRAMA DE VIDA COMUNITARIA SOCIAL Y CIVICA:

La finalidad de este programa, según cuales sean a las características de las personas usuarias del centro, es:

- Procurar la participación de las personas en actividades relacionadas con el disfrute y los intereses personales en su tiempo libre.
- Fomentar participación en las actividades del centro y de la comunidad en la que se ubica el mismo.
- Mejorar las habilidades, hábitos y destrezas para la convivencia social, así como potenciar la utilización de los recursos comunitarios necesarios para su desarrollo y relación social y el mantenimiento y creación de redes de apoyo social.

Contenido:

1. Participación comunitaria:

- a) Participación en acontecimientos sociales del barrio o del municipio
 - b) Excursiones y visitas
- Espectáculos deportivos



Caminando,
Centro de Día de Neurorehabilitación de Daño Cerebral Adquirido de Cantabria

- Exposiciones y salidas culturales : Teatro
- Viajes de vacaciones

2. Tiempo libre y Ocio en el Centro:

- a) Deporte.
- b) Paseo.
- c) Vídeo, Cine, TV
- d) Lectura del periódico
- e) Actividades musicales
- f) Celebraciones en el centro con personas usuarias y familiares

PROGRAMA DE ACTIVIDADES BASICAS DE LA VIDA DIARIA:

El objetivo del programa es proporcionar a cada persona usuaria el apoyo en la realización de las actividades básicas de la vida diaria (alimentación, nutrición, aseo e higiene, vestido, control de esfínteres, cuidado de la salud, movilidad y prevención de caídas y úlceras por presión etc.) que, de manera parcial o total no pueda realizar por sí mismo, promoviendo el mayor nivel posible de autonomía personal.

Contenido:

1. Alimentación.

2. Aseo, Higiene e imagen personal.

- Lavarse
- Cuidado de las partes del cuerpo
- Higiene personal relacionada con los procesos de excreción (micción, defecación) e higiene menstrual.

3. Vestido.

4. Cuidado de la Salud.

- Asegurar el propio bienestar físico: temperatura, postura etc.
- Control de la dieta y de la forma física



Caminando,

Centro de Día de Neurorehabilitación de Daño Cerebral Adquirido de Cantabria

- Mantenimiento de la propia salud: prevención de enfermedades, búsqueda de ayuda médica, seguimiento de los consejos de los profesionales sanitarios
- Prevención de Accidentes

5. Movilidad.

- Transferencias, desplazamiento

PROGRAMA ACTIVIDADES OCUPACIONALES:

El objetivo fundamental de la Terapia Ocupacional es capacitar al individuo para desarrollar las actividades significativas dentro de sus roles personales de la manera más independiente posible. La Terapia Ocupacional valorará las habilidades motoras, cognitivas, perceptivas y sociales subyacentes a las actividades significativas afectadas del sujeto.

Tradicionalmente la intervención relacionada con este tipo de usuarios ha sido dividida en dos modelos: el modelo de **recuperación**, que se basa en la restauración de las capacidades, físicas, cognitivas y perceptivas; y el modelo **adaptación**, que enfatiza el uso de las capacidades que conserva el individuo para poder compensar sus déficits.

Podríamos clasificar las actividades en función de las distintas condiciones en las que se pongan en práctica o se aprendan. Así diferenciaremos:

- Actividades en las que el entorno es estable y predecible y las pautas de tratamiento consistentes y preestablecidas al igual que los objetos utilizados (por ejemplo, entrar-salir de la bañera o lavarse los dientes).
- Actividades similares a las anteriores pero en las que es probable que determinadas características contextuales varíen. Por ejemplo, en la actividad de vestido es posible que nos enfrentemos a diferentes tareas en función de las prendas que utilicemos para una misma parte del cuerpo. Por ejemplo, camisetas ajustadas o anchas. Al beber también dependerá del tipo de copa, vaso o taza que sea utilizada.
- Aquellas en las que el entorno es probable que sufra alguna modificación, como por



Caminando,

Centro de Día de Neurorehabilitación de Daño Cerebral Adquirido de Cantabria

ejemplo, el entrenamiento del paciente para el uso de los transportes públicos al coger una escalera mecánica.

- Actividades “reales” o “abiertas”, las que requieren que el sujeto adapte su conducta constantemente para poder afrontar las demandas de las mismas y lograr completarlas con éxito, y en las que las características de las mismas pueden ser modificadas de manera aleatoria.

Departamento de Fisioterapia:

Las capacidades motoras son determinantes para la independencia funcional; siendo las alteraciones motoras consecuencia frecuente de las lesiones cerebrales, precisan ejercitación continuada para que su desempeño sea el mayor posible.

Objetivos:

- Mejora de las funciones motoras.

Actividades:

- Asistencia fisioterapéutica.
- Asesoramiento sobre pautas de estimulación motora, manejo de alteraciones motrices y uso de ayudas técnicas para compensar estas dificultades.

PROGRAMA DE MANTENIMIENTO DE LA ACTIVIDAD FISICA:

La finalidad del programa es, dependiendo de las características de las personas:

- Mantener las habilidades motrices, con el fin de retrasar y/o evitar el deterioro físico propio de la discapacidad.
- Lograr un buen estado físico de las personas usuarias, fomentando el hábito saludable de realizar actividad física y/o deportiva



Caminando,

Centro de Día de Neurorehabilitación de Daño Cerebral Adquirido de Cantabria

En los centros para la atención de personas con discapacidad física o daño neuromotor este programa se denominará de habilitación y rehabilitación motriz, siendo la finalidad del mismo la adquisición o recuperación de habilidades motrices de la persona usuaria.

Puede incluir, en su contenido:

- Psicomotricidad:
- Gimnasia de mantenimiento
- Fisioterapia

Departamento de Logopedia:

Desde el departamento de logopedia se trabaja en la evaluación de las habilidades comunicativas del paciente, el diseño y puesta en marcha de un programa de intervención para mejorar dichas habilidades, y la instauración de sistemas alternativos o aumentativos de comunicación.

Otra de los puntos en los que se trabaja es en los problemas de deglución, muy frecuentes tras un daño cerebral adquirido, donde se intenta restablecer la alimentación vía oral, eliminando sondas y gastrectomías.

Nuestra labor profesional se centra en restablecer la comunicación oral/escrita del paciente a través de terapias programadas **individualmente**.

Contamos por un lado con material específico de estimulación y desarrollo del lenguaje; test y pruebas estandarizadas de valoración logopédica como: **el test de Boston para el diagnóstico de la afasia** o la **batería de valoración del lenguaje y comunicación de la editorial CEPE**. Por otra parte contamos con **recursos de apoyo visual a la comunicación**, elaborados por nuestro departamento.



Caminando,

Centro de Día de Neurorehabilitación de Daño Cerebral Adquirido de Cantabria

También utilizamos las nuevas tecnologías como instrumento de apoyo a la comunicación, a través de **programas y aplicaciones específicos para la estimulación del lenguaje y el desarrollo de la comunicación.**

Se trata de dar un apoyo comunicativo adaptado a cada uno de los usuarios, en función de sus necesidades y capacidades

PROGRAMA DE REHABILITACIÓN LOGOPÉDICA:

El proceso de comunicación verbal se altera en determinadas lesiones cerebrales; la clínica de los trastornos es muy variada y está relacionada directamente con la localización de la lesión. La patología del lenguaje y su rehabilitación engloba trastornos muy diversos tanto por su etiología como por sus consecuencias.

Objetivos:

- Máxima capacidad comunicativa de los pacientes.
- Recuperación de alteraciones de la deglución, orofaciales y respiratorias.

Actividades:

- Tratamiento logopédico de alteraciones de comunicación, lenguaje, habla y voz.
- Participación en la elaboración de los planes individualizados de neurorehabilitación.
- Participación en la elaboración de informes de valoración funcional.

La rehabilitación logopédica se realiza como un tratamiento globalizado, en el que se tienen en cuenta todos los objetivos planteados en el programa en una misma sesión, para conseguir así una evolución armónica de los déficits del lenguaje del paciente.

Rehabilitación logopédica y Terapia Orofacial y Miofuncional, para lograr la mejora de la capacidad funcional de las estructuras maxilofaciales, la musculatura orofacial y las funciones neuromotoras.

PROGRAMA DE TERAPIA OROFACIAL:

La Terapia Orofacial y Miofuncional es una especialidad de la Logopedia, que colabora con la Medicina y la Odontología coadyuvando los tratamientos del pediatra,



Caminando,

Centro de Día de Neurorehabilitación de Daño Cerebral Adquirido de Cantabria

odontopediatría, ortodoncista, ortopedista funcional de los maxilares, cirujano, otorrinolaringólogo, y también en la terapia del lenguaje.

Es una disciplina que pretende armonizar la relación entre las estructuras maxilofaciales, la musculatura orofacial y las funciones neuromotoras, cuyo objetivo es prevenir, evaluar, diagnosticar, educar y rehabilitar el desequilibrio presente en el sistema orofacial desde el nacimiento hasta la vejez, y cuya etiología puede ser muy diversa (anatómica, funcional, neurológica, etc.).

Alteraciones orofaciales y miofuncionales secundarias al daño cerebral adquirido:

Parafunciones: Trastornos de la deglución, respiración bucal, succión masticación, disfagia.

Alteraciones musculares orofaciales: Hipotonía, hipertonia y parálisis facial.

Alteraciones de la movilidad orofacial.

Alteraciones de la sensibilidad: Hiposensibilidad e hipersensibilidad orofacial.

Objetivos de la rehabilitación:

- Restablecer las funciones orofaciales
- Normalizar el tono de la musculatura orofacial
- Mejorar o restablecer una movilidad orofacial adecuada
- Normalizar la sensibilidad orofacial

Departamento de Trabajo Social:

Desde el departamento de Trabajo Social proporcionamos atención y escucha a las personas afectadas por un Daño Cerebral Adquirido y a sus familias, además de información y orientación en todo lo relativo a recursos y prestaciones que les permitan afrontar este cambio vital de la manera más normalizada posible.



Caminando,

Centro de Día de Neurorehabilitación de Daño Cerebral Adquirido de Cantabria

Recogemos las demandas de los afectados y a través de la elaboración de programas y proyectos se dan respuesta a las necesidades de las familias.

Las funciones generales que desempeñamos desde esta área son:

- Información y orientación a las familias sobre los servicios que prestan las Administraciones públicas en el ámbito estatal, autonómico y local, los que ofrecen otras entidades sociales, así como los que ofrece la propia Asociación CAMINANDO.
- Estudio de la situación social y familiar para realizar una intervención social adecuada.
- Orientación al resto del equipo de los recursos existentes.
- Coordinación con organismos públicos y privados para la derivación de casos cuando sea necesario, así como elaboración del informe de derivación en cuestión.
- Seguimiento de cada caso.
- Búsqueda de nuevos recursos que faciliten la integración social de los afectados.
- Orientación a recursos públicos y privados dentro de los recursos existentes para este colectivo.

El objetivo de nuestras acciones es la mejora de la calidad de vida de los afectados y de sus familias, la atención de las necesidades sociales de los mismos, y la promoción y el desarrollo de las personas con Daño Cerebral Adquirido.

PROGRAMA DE INGRESO Y ALTA:

El objetivo de este programa es evaluar si las condiciones de ingreso o alta del candidato/usuario son óptimas o idóneas, para esto se llevará a cabo una valoración exhaustiva de las capacidades y déficits del usuario y teniendo en cuenta los criterios de admisión y alta del centro se procederán convenientemente.

Tipos de alta; Se consideraran los distintos tipos de alta:



Caminando,

Centro de Día de Neurorehabilitación de Daño Cerebral Adquirido de Cantabria

- Alta terapéutica: Se producirá en el momento en el que se hayan alcanzado el total o parcialmente los objetivos establecidos.
- Alta Derivada: se producirá cuando la persona sea derivada a otro dispositivo antes de finalizar el proceso de intervención, por causas ajenas a ellas y al equipo.
- Alta voluntaria: Cuando la persona comunique su intención de no acudir más al recurso a pesar de no haber alcanzado los objetivos propuestos en su totalidad.

PROGRAMA DE INFORMACIÓN, ORIENTACIÓN Y ASESORAMIENTO A FAMILIARES Y USUARIOS:

Programa orientado a:

- Facilitar la relación de la persona usuaria con su familia.
- Proporcionar a los familiares apoyo e información acerca de la evolución y estado de la persona.
- Ofrecer formación a la familia para mejorar su competencia en el trato con la persona.

Algunas actividades del programa pueden ser:

- Reuniones individualizadas:
 - o Al ingreso de la persona en el centro.
 - o Periódicamente:
 - Recabar datos de la persona.
 - Conocer las necesidades de la persona
 - Acordar el Programa Individual de Intervención y Cuidados.
 - Valorar el grado de satisfacción de la persona y de su familia
- Reuniones informativas generales o por grupos.
 - o Información sobre aspectos generales del funcionamiento del centro
 - o Participación en acontecimientos festivos.



Caminando,

Centro de Día de Neurorehabilitación de Daño Cerebral Adquirido de Cantabria

PROGRAMA DE ATENCIÓN, PREVENCIÓN E INCLUSIÓN SOCIAL DE PERSONAS AFECTADAS POR DAÑO CEREBRAL ADQUIRIDO EN SITUACIÓN DE RIESGO O DE EXCLUSIÓN SOCIAL:

Este programa de atención y prevención va acompañado de medidas de incorporación social que permitan a los afectados por D.C.A. hacer uso de los circuitos normalizados que posibiliten una mejor calidad de vida.

Objetivos de proceso de incorporación social:

- Promover la adquisición y desarrollo de competencias prosociales que desarrollen una creciente autonomía personal y social.
- Estimular la responsabilidad sobre su propio proceso de desarrollo personal y promoción social.
- Estimular la responsabilidad social hacia las obligaciones administrativas, jurídicas, económicas y de convivencia cívica como miembro de una comunidad.
- Facilitar el acceso a idénticas oportunidades que el resto de la población.
- Crear, potenciar o mantener la red de apoyos familiares y sociales en el entorno social más próximo.
- Promover hábitos de vida saludables.
- Mejorar la empleabilidad para situarse favorablemente ante el empleo y facilitar el acceso a un puesto de trabajo.
- Incentivar la participación cultural y la promoción cívica y democrática.

Itinerario de incorporación social:

Conjunto de actuaciones secuenciadas que se ofrecerá a los usuarios, poniendo a su alcance apoyos personales y recursos sociales para que gestionen con autonomía su propio proceso de inserción laboral. Las características del itinerario son:

- Flexibilidad. Capacidad de adaptación a un entorno en constante cambio.
- Acompañamiento profesional.



Caminando,

Centro de Día de Neurorehabilitación de Daño Cerebral Adquirido de Cantabria

- La persona afectada por D.C.A. es motor de su propio cambio.
- Es individual. Cada persona necesita un itinerario diferente, aunque existan pautas comunes y procesos grupales.
- Se tienen en cuenta los recursos.
- Temporal. Debe tender a desaparecer y generar autonomía.

Departamento de Nutrición:

PROGRAMA DE ASISTENCIA NUTRICIONAL:

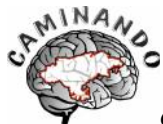
Se trata de valorar el estado nutricional de los usuarios mediante pruebas específicas, elaborar dietas individualizadas según sus necesidades y realizar un seguimiento de la evolución nutricional de cada uno. Se busca además una mejora en la calidad alimentaria, en las cuatro comidas básicas del día. Se encarga de esta labor un enfermero titulado.

Objetivo:

- Mejorar la calidad alimentaria, en todas las tomas diarias.

Actividades:

- Información y asesoramiento en educación nutricional.
- Elaboración de menús según necesidades individuales.
- Talleres de sensibilización alimenticia.
- Control diario de calidad en la recepción del menú.



Caminando,

Centro de Día de Neurorehabilitación de Daño Cerebral Adquirido de Cantabria

Servicio de comedor y de transporte:

El horario de estancia de los usuarios en el Centros de Día (de 9h a 17h) hace necesario disponer de servicio de comedor; para ello tenemos en cuenta el estado de salud y la presencia de dificultades para la deglución en los usuarios, eligiendo la dieta más adecuada en cada caso. El **servicio de comedor** se cubre con un catering de bandejas isotérmicas, las cuales permiten realizar las funciones principales de la restauración: confeccionar, proporcionar, mantener la temperatura, transportar, distribuir y servir. Gracias a su estructura se obtiene un perfecto aislamiento politérmico, separando los alimentos calientes, fríos y frescos, asegurando el mantenimiento de las temperaturas de consumo sin mezclar olores ni sabores.

Diariamente se suministra a la cocina contratada información sobre el tipo de comida o dieta que cada usuario debe recibir. La información indicará el número de dietas completas, ligeras, líquidas, especiales, etc.

Por otro lado, las dificultades de movilidad reducida que muchas personas con DCA tienen, aconsejan disponer para los usuarios del Centro de Día de un **servicio de transporte** de cercanías, que facilite su traslado. Para ello la Asociación dispone de una furgoneta propia y se ha contratado los servicios de Anfersa, empresa dedicada al transporte de personas con movilidad reducida o algún tipo de discapacidad, la cual dispone de una flota de 26 vehículos adaptados para el desplazamiento con sillas de ruedas.



Caminando,
Centro de Día de Neurorehabilitación de Daño Cerebral Adquirido de Cantabria

3.1.3. Uso de recursos:

RECURSOS HUMANOS:

El abanico de programas asistenciales y servicios que el Centro de Día ofrece, hace necesario la participación en el mismo de un equipo multidisciplinar, que está formado por los siguientes profesionales:

- 1 Responsable de Coordinación
- 1 Logopeda-Directora Clínica
- 1 Psicóloga Clínica
- 1 Neuropsicóloga
- 2 Trabajadora Social (1 a partir de octubre)
- 1 y ½ Fisioterapeutas
- 1 Terapeuta Ocupacional
- 1 Médico rehabilitador
- 1 Enfermero

Y para un correcto funcionamiento es también imprescindible la colaboración de técnicos y personal de mantenimiento:

- Conductor
- Técnico de mantenimiento
- Auxiliares de clínica



Caminando,

Centro de Día de Neurorehabilitación de Daño Cerebral Adquirido de Cantabria

RECURSOS MATERIALES:

Para la realización de los distintos servicios, el Centro de Día dispone de espacios de unas dimensiones y con unas características, que se acomodan a la legalidad al respecto vigente y que tiene en cuenta el número de usuarios que el Centro tiene previsto atender. El Centro de Día cuenta con 34 plazas, 32 de ellas concertadas con el Gobierno de Cantabria.

Los espacios cumplen las características técnicas que marca la Orden EMP/68/2008, de 27 de agosto por la que se regulan los requisitos materiales y funcionales de los centros de Servicios Sociales especializados de la Comunidad Autónoma de Cantabria.

Equipamientos:

El mobiliario y demás equipamiento básico, se adapta a las necesidades de las personas con Daño Cerebral Adquirido. Se cuenta con ayudas técnicas y material para los programas asistenciales.



Caminando,

Centro de Día de Neurorehabilitación de Daño Cerebral Adquirido de Cantabria

3.1.4. Datos de coordinación:

Bajo la coordinación general de la Responsable de Coordinación, la Dirección Gerente y la Dirección Clínica, “CAMINANDO, Centro de Día de Neurorehabilitación de Daño Cerebral Adquirido” es atendido por profesionales de diferentes especialidades, los cuales conforman el equipo multidisciplinar.

Este equipo desarrolla programas de neurorehabilitación, como ya se ha mencionado con anterioridad, destinados a:

- Optimizar la recuperación de las funciones dañadas.
- Potenciar las capacidades aún conservadas.
- Proporcionar su adaptación a las limitaciones derivadas.
- Rehabilitación destinada a la reinserción sociolaboral.

VALORACIÓN DE LOS USUARIOS Y PLANIFICACIÓN DE LAS ACTIVIDADES ASISTENCIALES:

Se intenta conocer la situación y necesidades de cada uno de los usuarios del Centro de Día, ya que los programas asistenciales en los que participan tienen que adaptar sus acciones al estado de sus beneficiarios; a su vez se trata de tener en cuenta los criterios técnico-científicos que están establecidos al respecto de esta intervención.

Objetivos:

- Conocer el estado funcional de los usuarios.
- Valorar las capacidades funcionales, el desenvolvimiento en las actividades de vida diaria y el nivel de integración socio-laboral.
- Planificar los programas asistenciales individuales.



Caminando,
Centro de Día de Neurorehabilitación de Daño Cerebral Adquirido de Cantabria

Actividades:

- Elaboración de programas asistenciales individualizados.
- Valoraciones funcionales.
- Seguimiento del estado de salud de los usuarios, como criterio para reforzar o limitar la participación de estos en los programas asistenciales, o implantar planes de cuidados individuales.
- Coordinación para establecer los planes de trabajo del centro.

El abordaje multidisciplinar hace necesaria la coordinación entre los distintos profesionales que atienden a los usuarios, a fin de optimizar los recursos asistenciales, para lo que entre otras cosas se mantienen reuniones semanales y se llevan a cabo registros; también es necesaria la coordinación con los profesionales de otros servicios sanitarios y socio-sanitarios que también atienden al paciente, por lo que se mantienen abiertas varias vías de comunicación.

Se lleva a cabo un seguimiento periódico de la evolución de los usuarios y del logro de objetivos marcados en cada caso, para la revisión/actualización de los programas asistenciales individualizados.



Caminando,

Centro de Día de Neurorehabilitación de Daño Cerebral Adquirido de Cantabria

3.2. PROGRAMA DE NEUROREHABILITACIÓN ON-LINE:

Gracias a las nuevas Tecnologías de la Información y de la Comunicación (TIC) se está generando un nuevo escenario dentro de la medicina y los servicios sociosanitarios, donde pueden ser integradas como herramientas habituales de trabajo. La telemedicina está incorporando las TIC para implantar la prestación de servicios a distancia y en tiempo real.

Una de las ramas de la telemedicina es la rehabilitación On line, aún poco extendida en España, aunque ya están surgiendo iniciativas pioneras como la de nuestra Asociación. El programa de Neurorehabilitación en Línea de CAMINANDO, nace con la finalidad principal de mejorar la calidad y el alcance de nuestros servicios, intentando solventar así una serie de **necesidades detectadas**:

- Atender a las personas con DCA que por problemas de movilidad, distancia geográfica, etc., que no puedan acudir a neurorehabilitación de forma presencial.
- Rebajar su grado de discapacidad y mejorar en todo lo posible su autonomía.
- Mantener las mejoras conseguidas durante el proceso neurorehabilitador en el Centro de Día.
- Llegar a lograr normalizar la vida de estos afectados en todos los ámbitos de su autonomía personal.
- Mejorar el seguimiento y evaluación de resultados de las personas con DCA tras recibir el alta en la neurorehabilitación presencial.
- Reducir el coste de los servicios, de cara a aquellas personas con DCA sin opción a plaza concertada y/o con dificultades económicas.
- Implicar a las familias en el proceso de incorporación a la vida diaria, tras la finalización de la neurorehabilitación presencial.



Caminando,

Centro de Día de Neurorehabilitación de Daño Cerebral Adquirido de Cantabria

Nuestro programa, permite a personas con DCA realizar desde su domicilio un tratamiento de neurorehabilitación de manera **personalizada** (estableciendo programas diseñados específicamente para cada usuario) e **integral** (siendo atendidos los usuarios por un equipo multidisciplinar, participando ya actualmente en el proyecto profesionales de las áreas de Neuropsicología, Psicología Clínica, Logopedia, Fisioterapia y Terapia Ocupacional).

El **Programa de Neurorehabilitación en línea** se puso en marcha, de manera experimental, en Octubre de 2013, con una seis personas usuarias afectadas por DCA con alta del Centro de Día. La metodología de trabajo fue consensuada entre el equipo, los/as usuarios/as y sus familia, siendo atendidos/as en sesiones de 20 minutos por los profesionales anteriormente mencionados.

En 2014 se continuó con la neurorehabilitación en línea, aumentado el número de personas usuarias beneficiarias y ampliando el tiempo estimado para cada sesión a 30 minutos, donde cada profesional utilizó las técnicas y estrategias, propias de cada disciplina, optimizando la eficacia del funcionamiento de las distintas capacidades y funciones tanto cognitivas (percepción, atención, razonamiento, abstracción, memoria, lenguaje, procesos de orientación y praxias), físicas (fuerza muscular, capacidades funcionales, amplitud del movimiento articular, capacidad vital) como psicológicas (aceptación, conducta, aprendizaje, ansiedad y diferentes trastornos mentales), mediante una serie de situaciones, entrenamientos y actividades concretas.

El rendimiento de los/as pacientes es recogido y registrado para adaptar las sesiones a la evolución, creando nuevas tareas o actividades adaptadas al tipo de déficits con los que se quiere trabajar.

También es muy importante la labor de archivos digitales. Esto permite la posibilidad de encargar tareas y ejercicios y obtener diagnósticos que no sean en tiempo real, por medio de correo electrónico o vía web.



Caminando,
Centro de Día de Neurorehabilitación de Daño Cerebral Adquirido de Cantabria

MEMORIA ANUAL 2015

El Programa de Neurorehabilitación en Línea se continúa llevando a cabo con éxito. Con este proyecto, las personas con DCA con voluntad para realizar la neurorehabilitación en su domicilio, lo hacen igualmente, pero de forma más cómoda, porque tienen el apoyo de todos los profesionales. Y el que no tiene intención de realizar la neurorehabilitación, puede verse incentivado por la metodología del programa de neurorehabilitación online.





Caminando,
Centro de Día de Neurorehabilitación de Daño Cerebral Adquirido de Cantabria

JORNADAS Y CONMEMORACIONES





Caminando,
Centro de Día de Neurorehabilitación de Daño Cerebral Adquirido de Cantabria

4. JORNADAS Y CONMEMORACIONES

4.1. DÍA NACIONAL DEL DAÑO CEREBRAL ADQUIRIDO (26 DE OCTUBRE)

El lunes 26 de octubre de 2015, se celebró el Día Nacional del Daño Cerebral Adquirido. Para ello se organizó, como todos los años, una jornada de puertas abiertas, donde se recibió tanto a personas afectadas por DCA, familiares de usuarios/as, como a socios/as y todo aquel que deseó acercarse a conocer el Centro de Día de Neurorehabilitación de DCA de la asociación CAMINANDO y a celebrar con nosotros ese día.

Como actividad central de la mañana se llevó a cabo una **Gincana**. Ésta estuvo concebida como una celebración dónde compartir sentimientos positivos mediante una sana competición por equipos, donde los concursantes salvaron una serie de pruebas y obstáculos, logrando así una puntuación. Se planteó, como objetivo general de la actividad, fomentar el desarrollo de actividades que promuevan la salud física y mental desde lo lúdico.

Las actividades realizadas dentro de esta yincana fueron las siguientes:

Bingo musical:

La actividad se dividió en dos partes; en la primera se trataba de completar la letra de las canciones reproducidas y en la segunda parte los participantes debían descubrir el nombre del tema que se hacía sonar.



Caminando,
Centro de Día de Neurorehabilitación de Daño Cerebral Adquirido de Cantabria

Lanzamiento de balones:

Esta actividad consistió en un juego de lanzamiento de balones. Se contó con un tablero con orificios de distintos tamaños (imagen 1), marcado cada uno con una puntuación distinta en función de la dificultad que entrañaba colar los esféricos por él.

Este juego se procuró adaptar a las cualidades de los usuarios, con pequeñas modificaciones, como la distancia de lanzamiento o el tamaño de los balones, con el fin de evitar monotonía y ocasionar una mayor vivencia motriz.

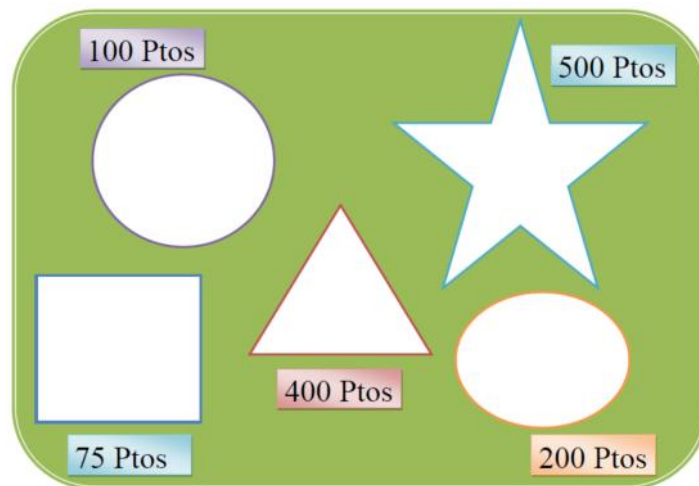


Imagen 1. Tablón objeto de lanzamiento de los balones

Lanzamiento de globos a alfileres:

En esta actividad los miembros de cada equipo lanzaron globos a una diana con alfileres (Imagen 2), tratando de que se exploten. El lanzamiento se realizó de manera individual, teniendo un minuto de tiempo cada jugador y pudiendo explotar tres globos como máximo por persona.



Caminando,
Centro de Día de Neurorehabilitación de Daño Cerebral Adquirido de Cantabria



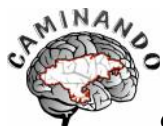
Imagen 2. Ejemplo de material de la actividad

II Carrera a favor de las personas afectadas por DCA:

Para finalizar la mañana, se llevó a cabo la Segunda Carrera a favor de las personas afectadas por DCA, ya celebrada con éxito el año pasado en su primer certamen. En ella participaron tanto los propios usuarios del centro, como los profesionales.



Imagen 3. Dorsal para participantes



Caminando,
Centro de Día de Neurorehabilitación de Daño Cerebral Adquirido de Cantabria

Se realizaron tres categorías según las necesidades específicas de cada usuario/a. De este modo compitieron por conseguir los premios según categorías: usuarios/as en sillas de ruedas junto con profesionales, usuarios/as con productos de apoyo como muletas, bastones, andadores con acompañamiento profesional, y por último usuarios/as que caminan de forma autónoma. El recorrido (imagen 4) consistió en un circuito alrededor de la Plaza de M^a Blandchar, situada frente al Centro de Día, con una distancia total de 237m.



Imagen 4. Recorrido de la II Carrera CAMINANDO

Al finalizar se procedió a la **entrega de premios** (Imagen 5). Se repartió un premio por categoría entre los ganadores de la II Carrera Solidaria, consistiendo cada galardón en una camiseta con el logo de la Asociación CAMINANDO y una de las nuevas cornucopias diseñadas para este año.

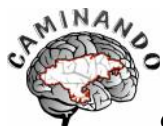


Imagen 5. Entrega de premios

Por la tarde tuvo lugar un **acto oficial**, que comenzó con la **lectura del manifiesto del Daño Cerebral Adquirido de 2015**.

Se instaló además un **mercadillo solidario** (Imágenes 6 a 13) con las obras realizadas en los talleres de los viernes por la tarde por nuestros propios usuarios.





Caminando,
Centro de Día de Neurorehabilitación de Daño Cerebral Adquirido de Cantabria

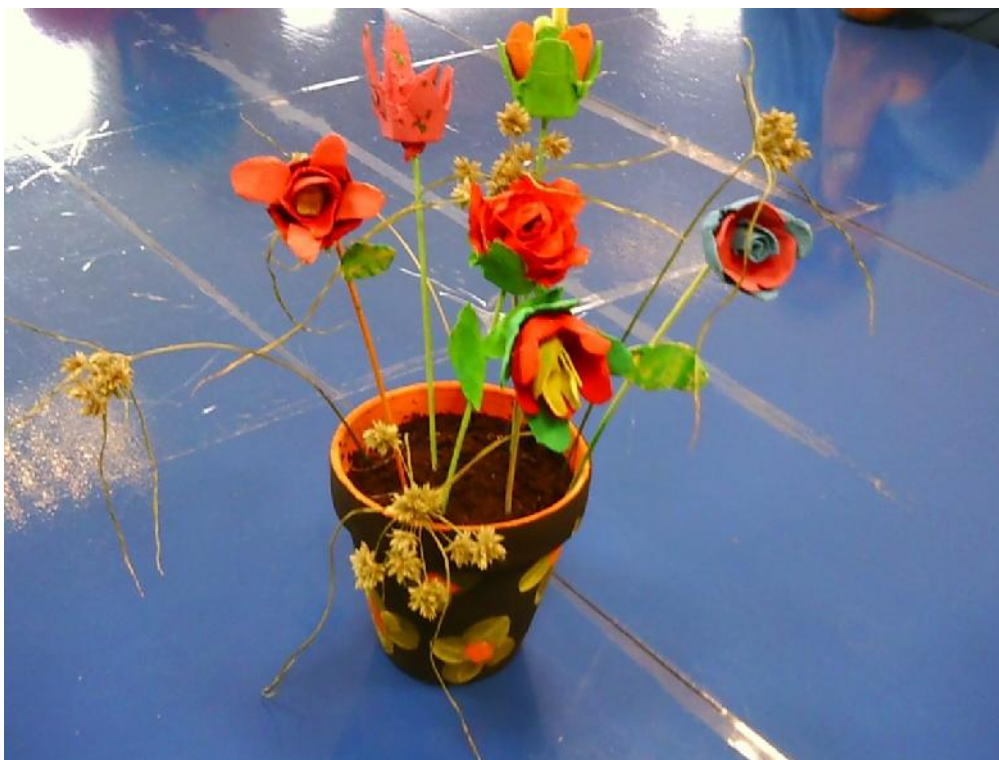
MEMORIA ANUAL 2015





Caminando,
Centro de Día de Neurorehabilitación de Daño Cerebral Adquirido de Cantabria

MEMORIA ANUAL 2015





Caminando,
Centro de Día de Neurorehabilitación de Daño Cerebral Adquirido de Cantabria

MEMORIA ANUAL 2015





Imágenes 6-13. Materiales elaborados por los usuarios este último año y mesas mercadillo

Se pusieron también a la **venta las cornucopias** del año 2015/16 (Imagen 14). Es el tercer año que se confeccionan. Éstas son tarjetas plásticas, impresas y personalizadas por ambas caras. En la primera cara figura el logo junto con la dirección y teléfonos de contacto del Centro de Día de la Asociación y la segunda cara está reservada para el juego del Euromillón, figurando en el margen izquierdo la administración de lotería con la que se juega (C/ Cisneros 12) y las dos apuestas participantes. Las tarjetas tienen vigencia de un año y todas las semanas se juega al Euromillón con cada cornucopia que se compre, siendo donado este dinero directamente a la Asociación.



Caminando,
Centro de Día de Neurorehabilitación de Daño Cerebral Adquirido de Cantabria



Depositarario:
CAMINANDO
Asociación de Daño Cerebral Adquirido de Cantabria
C/ Rufino Ruiz Ceballos, 27
39600 Maliaño
Telf. 942 269 727

Boletos sellados en:
Receptor N° 69060
C/ Perines, 12
39007 Santander

Tarjeta acreditativa de haberse realizado un
Donativo 10 €

Esta tarjeta contiene la participación N° de 1.000

En agradecimiento por su Donativo, la Asociación le obsequia con una participación de EUROMILLONES, para todo un año (52 semanas) en el premio de 1ª categoría (5+2) y sólo en dicho premio, si resulta agraciada la combinación siguiente:

08	10	25	30	37	★ 5 ★	★ 7 ★
05	20	27	35	42	★ 3 ★	★ 8 ★

Válida del 26 de Octubre de 2015 al 25 de Octubre de 2016

ESTA PROMOCIÓN PARTICIPA LOS MARTES Y VIERNES

Para comprobar juegos, escanear QR o entre en <http://lioncard.es/asocaminando>

El premio máximo que podría llegar a obtener con la participación/obsequio de esta tarjeta es de **190.000€** por sorteo. Todos los premios estarán sujetos a impuestos legales vigentes. Caduca a los 3 meses de la finalización de sorteos.

Impreso por: 687 400 400 **LionCard.es**

Imagen 14. Diseño de cornucopia validas para 2015/2016



Caminando,
Centro de Día de Neurorehabilitación de Daño Cerebral Adquirido de Cantabria

Todas las personas asistentes, usuarios/as, familiares, profesionales, y representantes de la Administración Regional, de la Administración Local, de La Caixa, y demás personalidades, participaron del encuentro y fueron invitados/as finalmente a un “lunch” (Imagen 15).



Imagen 15. Lunch con familiares, usuarios, profesionales e invitados



Caminando,

Centro de Día de Neurorehabilitación de Daño Cerebral Adquirido de Cantabria

Los principales objetivos a conseguir con esta conmemoración fueron:

Objetivos Generales:

- 1) Sensibilizar a la sociedad acerca de las necesidades, problemáticas, limitaciones y ayudas y recursos existentes para las personas afectadas por DCA y sus familiares.
- 2) Reclamar los recursos necesarios para cubrir las necesidades de neurorehabilitación e inclusión social de las personas afectadas por DCA y sus familias.
- 3) Promover hábitos saludables y concienciar a la comunidad en general (Prevenir el ictus).
- 4) Crear un espacio de participación social abierto a la comunidad.

Objetivos Específicos

- Informar, orientar y asesorar acerca de la situación social de las personas afectadas por DCA y sus familiares.
- Visibilizar situaciones de dificultad e incapacidad que vive una persona afectada por DCA y su familia.
- Hacer ver la repercusión física, psíquica y emocional en la figura del/a cuidador/a.
- Establecer indicaciones y recomendaciones para la prevención del ictus.
- Promover el acercamiento entre personas afectadas por DCA, familias, profesionales y comunidad.
- Propiciar el encuentro entre trabajadores/as de CAMINANDO, socios/as, usuarios/as y familias.
- Difundir las acciones que se desarrollan desde la asociación CAMINANDO a la población en general



Caminando,
Centro de Día de Neurorehabilitación de Daño Cerebral Adquirido de Cantabria

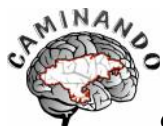
4.2. FIESTAS NAVIDEÑAS 2015:

Como en años anteriores, los días previos a la **Navidad** los dedicamos a preparar la decoración (Imágenes 16 y 17) del Centro de Día y elaboramos nuestro tradicional Portal de Belén (Imágenes 18 y 19), realizado por los usuarios con material reciclado, este año realizado con tapones de corcho, utilizando para todo ello los talleres de los viernes por la tarde.

Los días 24 y 31 de diciembre, Nochebuena y Nochevieja respectivamente, los concebimos en el Centro de Día de manera tradicional como días especiales, en los que se realizaron actividades de convivencia y ocio. A media mañana la Junta Directiva de la Asociación invitó a las usuarios del Centro de Día a un desayuno, y como comida especial se degustó paella de marisco y tarta de mousse de chocolate.



Imagen 16. Coronas Navideñas confeccionadas por los usuarios



Caminando,
Centro de Día de Neurorehabilitación de Daño Cerebral Adquirido de Cantabria

MEMORIA ANUAL 2015



Imagen 17. Árbol Navideño con bolas de los deseos, confeccionadas en lana por los usuarios



Imágenes 18-19. Fotos Portal de Belén realizados con tapones de corcho



Caminando,
Centro de Día de Neurorehabilitación de Daño Cerebral Adquirido de Cantabria

4.3. FORMACIÓN INTERNA Y ASISTENCIA A CONGRESOS Y JORNADAS

La atención especializada del paciente con Daño Cerebral Adquirido requiere de un equipo multidisciplinar que trabaje en colaboración con profesionales y personal sociosanitario cualificado. Para ello se llevan a cabo anualmente cursos de formación y reciclaje por parte de los miembros del equipo. En el año 2015 todo el personal del Centro de Día CAMINANDO ha realizado dos cursos formativos, cumpliendo un total de 20 horas lectivas. Los cursos realizados fueron los siguientes:

- “Inmunización en personal sanitario”
- “Actuación ante emergencias, primeros auxilios y extinción de incendios”,

ASISTENCIA A JORNADAS

La Trabajadora Social de CAMINANDO, *Asociación de Daño Cerebral Adquirido de Cantabria* asistió al **Programa de Formación de Página WEB “Meeting Point”**, que se organizó desde la oficina de Voluntariado del Ayuntamiento de Santander, y se celebró el martes 19 de mayo a las 16:30h en el Centro Cívico de Numancia.



Caminando,
Centro de Día de Neurorehabilitación de Daño Cerebral Adquirido de Cantabria

PUBLICACIONES Y DIFUSIÓN



5. PUBLICACIONES Y DIFUSIÓN

5.1. PRESENCIA EN MEDIOS DE COMUNICACIÓN

Se lleva a cabo publicidad de acción indirecta encaminada a obtener el reconocimiento de los servicios ofrecidos en el Centro y a desarrollar actitudes favorables. Nuestra finalidad es informar y/o recordar a los interesados la existencia del Centro y señalar sus beneficios.

Además la Asociación CAMINANDO trata de ofrecer publicidad de servicio público con el objetivo de cambiar actitudes o conductas para el bien de la comunidad, como prevención del Daño Cerebral Adquirido.

Parte llevar a cabo todo lo anteriormente mencionado se utilizan los siguientes medios:

- Entrevistas de los responsables, directivos y usuarios del Centro de Día CAMINANDO para Programa de Televisión emitido en Popular TV.



Imagen 20. Directora Clínica en entrevista para Popular TV

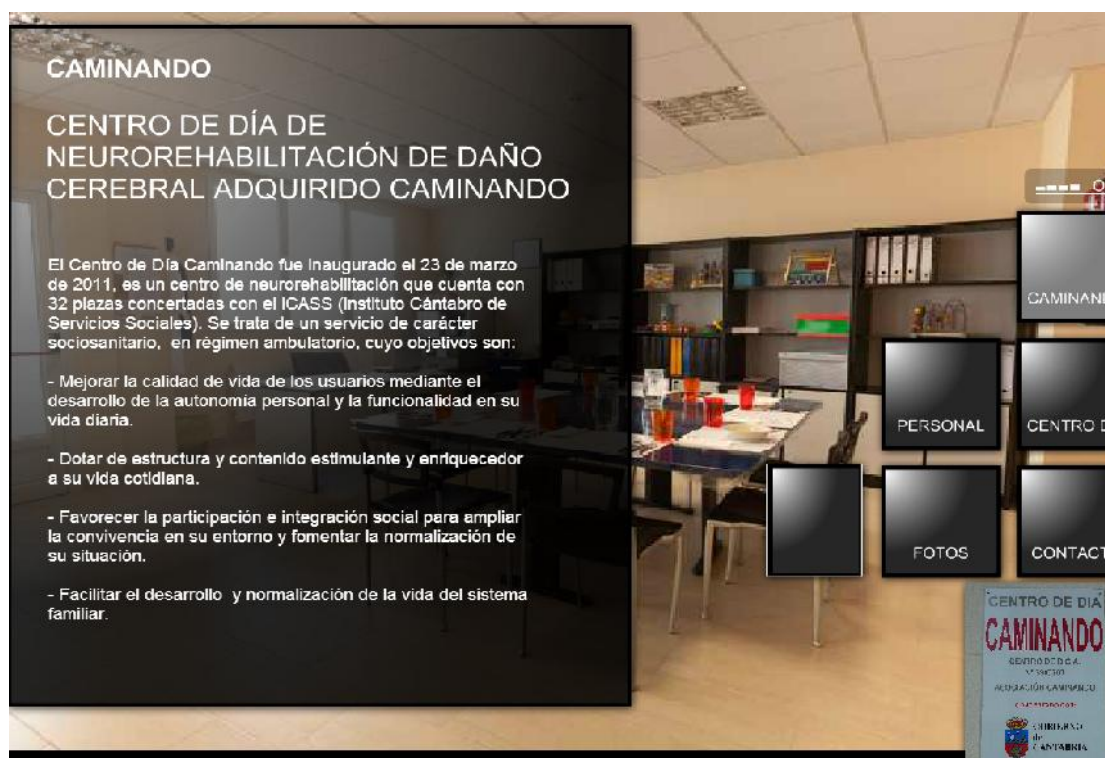


Caminando,
Centro de Día de Neurorehabilitación de Daño Cerebral Adquirido de Cantabria

- Dptico informativo.
- Página web: www.asociacion-caminando.org
- Facebook: <https://www.facebook.com/caminando.neurorrehabilitacion>
- Linkedin:
https://www.linkedin.com/profile/view?id=392264365&trk=nav_responsive_tab_profile_pic

5.2. Redes Sociales y publicidad

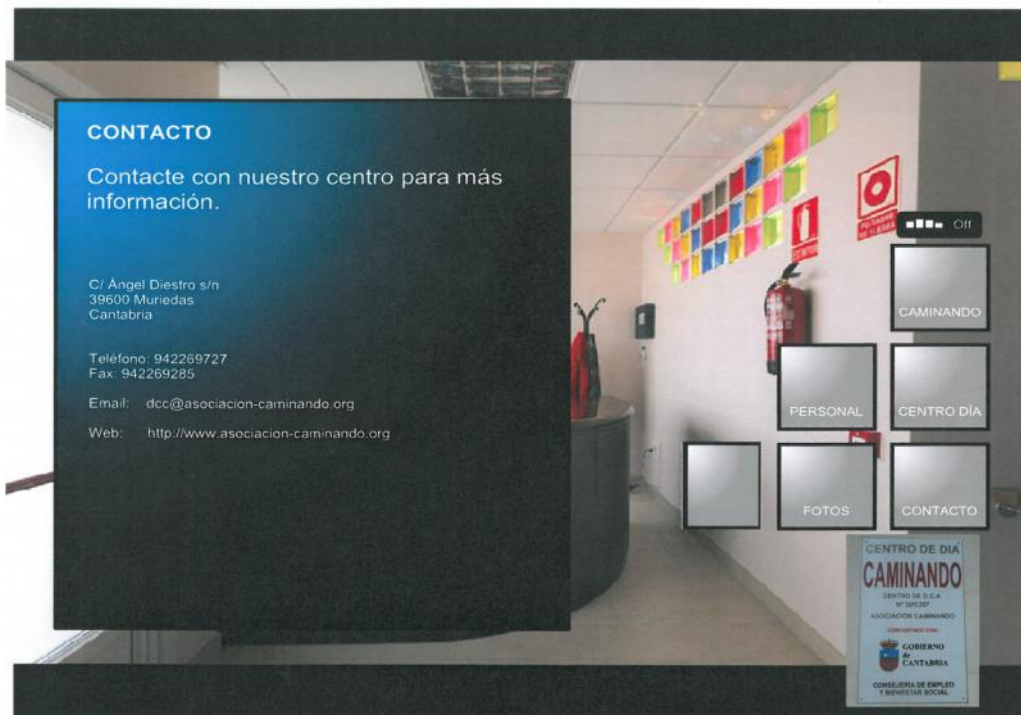
Nuestra herramienta en internet, la página WEB www.asociacion-caminando.org la cual se está actualizando con un aspecto más visual y accesible para los visitantes (Imágenes 21-23).





Caminando,
Centro de Día de Neurorehabilitación de Daño Cerebral Adquirido de Cantabria

MEMORIA ANUAL 2015



Imágenes 21-23. Capturas de la página WEB



*Caminando,
Centro de Día de Neurorehabilitación de Daño Cerebral Adquirido de Cantabria*

Debido al éxito de **Facebook** esta red se ha convertido en una importante plataforma para fortalecer una marca en internet. En nuestra página de Facebook incluimos artículos, nueva información, imágenes, entrevistas, etc. Es una forma de llegar a más usuarios, y/o conectar con las personas con las que interaccionamos para que ellas mismas divulguen nuestra historia.

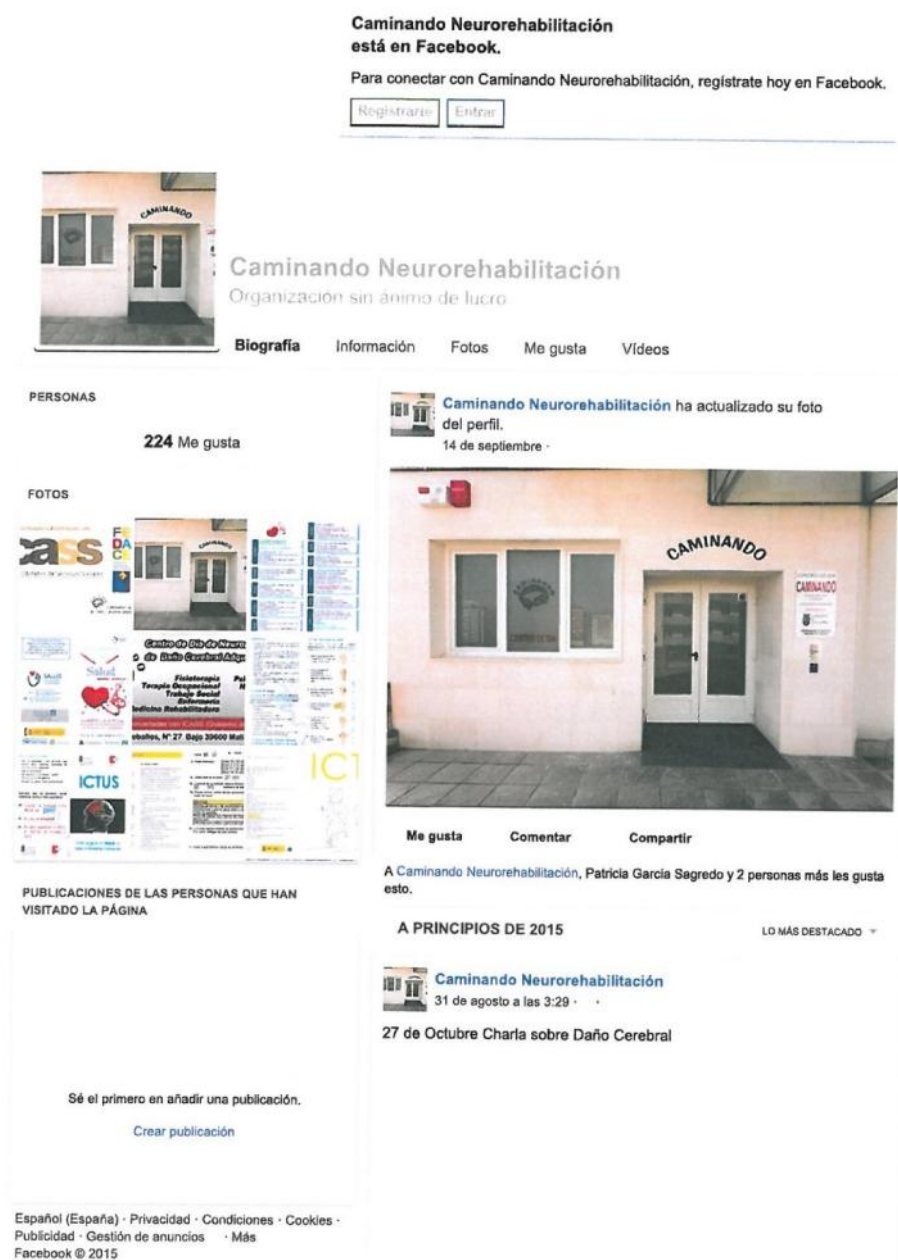


Imagen 24. Captura del Facebook



Caminando,

Centro de Día de Neurorehabilitación de Daño Cerebral Adquirido de Cantabria

LinkedIn es la red social profesional más grande del mundo. La Asociación CAMINANDO la utiliza para generar contactos de interés que nos permitan expandir nuestra red profesional, a la vez que mostrar nuestra experiencia profesional.

Además nos permite conocer a personas con nuestros mismos intereses y objetivos profesionales a través de los grupos.

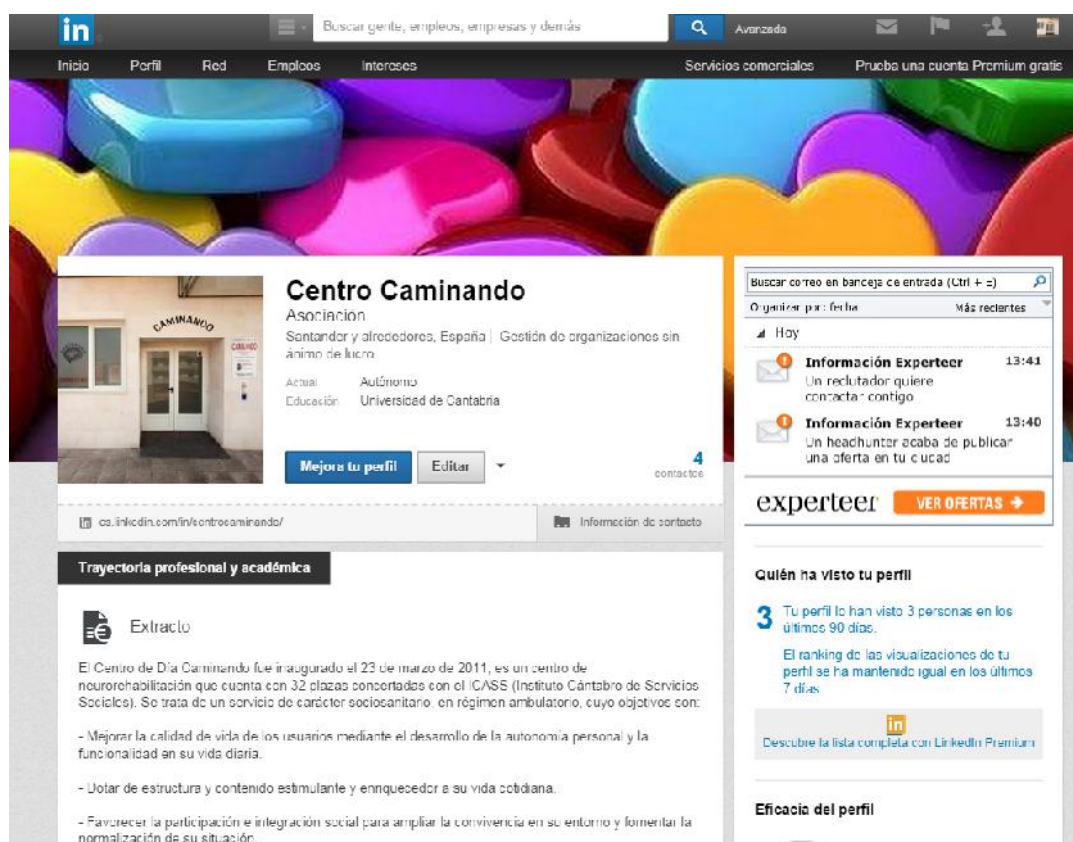
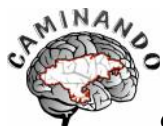


Imagen 25. Captura del LinkedIn



Caminando,
Centro de Día de Neurorehabilitación de Daño Cerebral Adquirido de Cantabria

COLABORACIONES Y RELACIONES INSTITUCIONALES





Caminando,

Centro de Día de Neurorehabilitación de Daño Cerebral Adquirido de Cantabria

6. COLABORACIONES Y RELACIONES INSTITUCIONALES

Se continúa con el Convenio de Colaboración con el “Servicio de Penas y Medidas Alternativas de Cantabria”, con el “**Centro de Inserción Social José Hierro**”, perteneciente a la Secretaria General de Instituciones Penitenciarias. Mediante dicha colaboración “CAMINANDO, Asociación de Daño Cerebral Adquirido de Cantabria” colabora en Proyectos de ayuda al cumplimiento de las penas impuestas a personas sometidas a medidas penales de trabajo en beneficio de la Comunidad.

También, continuamos con el Convenio con la “**Fundación José Luis Díaz**” a través del “Programa de Medidas en Medio Abierto” para menores que hayan sido sancionados por el Ayuntamiento de Camargo.

Dado el conocimiento de nuestra actividad en distintos Centros Educativos de la provincia, y tras algunas solicitudes, hemos firmado Convenios de Colaboración con algunos de ellos con el fin de que algunos de sus alumnos tengan la oportunidad de trabajar con nosotros y realizar sus prácticas dentro de nuestra área de intervención. La relación de dichos Centros es la siguiente:

- **I.E.S. José Hierro y Colegio Ángeles Custodios**, correspondientes a prácticas como auxiliares de clínica.
- **Escuela Universitaria Gimbernát** en relación a las prácticas en el Centro de Día de fisioterapeutas y logopedas.
- **Universidad Pablo de Olavide**, Convenio de colaboración educativa para realización de prácticas de alumnos de Máster de Neuropsicología y Máster de Neurorehabilitación.



Caminando,

Centro de Día de Neurorehabilitación de Daño Cerebral Adquirido de Cantabria

- **Bajo Deva – Centro de Educación Postobligatoria: Unquera,** Convenio de colaboración educativa para realización de prácticas de alumnos de Módulo de Técnico en Atención a Personas en Situación de Dependencia.

ESQUEMA DE COLABORACIONES Y RELACIONES CON OTRAS INSTITUCIONES:

- **Coordinaciones con otros Recursos de la Red:**
 - o Servicios Sociales
 - Instituto Cántabro de Servicios Sociales (ICASS)
 - De Atención Primaria
 - o Servicio Cántabro de Salud
 - Trabajadores/as Sociales de los Centros de Salud
 - Profesionales Sanitarios del Servicio Cántabro de Salud (SCS)
 - Especialistas de Neurología, Neurocirugía y Rehabilitación de Valdecilla Sur.
- **Coordinaciones con otros Recursos:**
 - o FEDACE y otras Asociaciones
 - o Transporte Adaptado (Anfersa)
 - o Servicios educativos de formación profesional
 - o Empresa de Catering (LA TOBA)
 - o Profesionales privados
 - o Familias



Caminando,
Centro de Día de Neurorehabilitación de Daño Cerebral Adquirido de Cantabria

GRADO DE EJECUCION DEL PLAN DEL CENTRO EN EL AÑO 2014 Y PLANIFICACION DEL MISMO PARA EL AÑO 2015





Caminando,

Centro de Día de Neurorehabilitación de Daño Cerebral Adquirido de Cantabria

7. GRADO DE EJECUCION DEL PLAN DEL CENTRO EN EL AÑO 2014 Y PLANIFICACION DEL MISMO PARA EL AÑO 2015

El plan del centro recoge las características de “CAMINANDO” y su funcionamiento como **Centro Día de Alto Rendimiento** para usuarios con Daño Cerebral Adquirido. Como centro adscrito al ICASS nos acogemos a los programas y protocolos exigidos en la orden SAN/39/2012 y a sus oportunas modificaciones.

Como se puede observar, en los distintos organigramas presentados en el ICASS en este último año 2015 mantenemos los servicios originales de:

- 1 Trabajador Social
- 1 Terapeuta Ocupacional
- 2 Fisioterapeutas
- 1 Logopeda
- 1 Psicóloga clínica
- 1 Neuropsicólogo
- 1 Medico Rehabilitador
- 1 Enfermero
- Equipo auxiliar

La valoración del plan del centro, su funcionamiento y cumplimiento de los programas es muy positiva como se refleja en esta memoria. Nos enorgullece continuar manteniéndonos, conservando un buen servicio que repercute positivamente en la neurorehabilitación de nuestros usuarios, único motivo por el que nació la Asociación y se creó el Centro de Día.



Caminando,

Centro de Día de Neurorehabilitación de Daño Cerebral Adquirido de Cantabria

MEMORIA ANUAL 2015

Al margen de los buenos resultados se puede decir que se ha cumplido con muchos de los objetivos que nos propusimos por estas fechas el año pasado y los que no hemos logrado esperamos hacerlo este año 2016.

En principio y sin perjuicio de estar abiertos a nuevas modificaciones que puedan aportar un mayor beneficio a nuestros usuarios este año continuaremos el mismo sistema de trabajo que el año anterior ya que parece que hemos dado con el método en el que se optimiza el trabajo de usuarios y profesionales, dados los limitados recursos materiales y económicos con los que contamos.

Subrayamos el término limitados, ya que aunque es deseo expreso de la Junta Directiva de CAMINANDO contratar más equipo profesional, no es posible, ya que la instalación en la que desarrollamos la actividad se nos queda pequeña y no se tendría espacio donde trabajar. Es por esto que no se cesa en la búsqueda de la ampliación de un lugar físico más grande en el que sin duda se podría dar un mejor servicio a nuestros usuarios, pudiendo ampliar la oferta de terapias de las que se beneficiarían los pacientes y aumentando según necesidades los profesionales de cada disciplina con las que cuenta el Centro, ya que a pesar de que nuestro centro cuenta con una amplio número de profesionales seguimos pensando que es insuficiente dada la fuerte demanda de nuestros usuarios y las características y variedad de secuelas que contempla el Daño Cerebral Adquirido.

Por el contrario, no se ha podido cumplir con el objetivo propuesto el año pasado de llevar a cabo rehabilitación física en medio acuático como complemento a la fisioterapia llevada a cabo en el centro, ya que continuamos esperando que se efectúe la colaboración con el Ayuntamiento de Camargo necesaria para que este proyecto se desarrolle.





Caminando,
Centro de Día de Neurorehabilitación de Daño Cerebral Adquirido de Cantabria

MEMORIA ANUAL 2015

Por tanto, como objetivo principal para el año que comenzamos, mantenemos el propuesto en años anteriores: llenar al máximo de capacidad el Centro para poder favorecer de neurorehabilitación al máximo de personas afectadas por DCA posible y por otro lado, contar con más recursos económicos para continuar aumentando materiales y aparatología necesaria que nos permita continuar creciendo y mejorar nuestros servicios.

Y seguimos además, con nuestro propósito de poner en marcha el Proyecto de Rehabilitación Física en Medio Acuático.





Caminando,
Centro de Día de Neurorehabilitación de Daño Cerebral Adquirido de Cantabria

RESULTADOS DE LA MEDICION DE LOS PROCESOS Y DE LA CALIDAD DEL SERVICIO





Caminando,

Centro de Día de Neurorehabilitación de Daño Cerebral Adquirido de Cantabria

8. RESULTADOS DE LA MEDICION DE LOS PROCESOS Y DE LA CALIDAD DEL SERVICIO

<u>INDICADORES</u>	<u>PRIMER SEMESTRE</u>	<u>SEGUNDO SEMESTRE</u>
<u>PROTOCOLO: PRIMERA ACOGIDA Y ADAPTACIÓN</u>		
% usuarios a las que se le ha asignado profesional de referencia en el primer mes tras su alta en el centro.	100%	100%
% usuarios a las que se les ha realizado una valoración integral en el primer mes tras su alta en el centro.	100%	100%
% usuarios a las que se ha realizado Programa Individual de Intervención y cuidados en el primer mes tras su alta en el centro.	100%	100%
<u>PROTOCOLO: ALIMENTACIÓN</u>		
% usuarios a los que se le insta una dieta adecuada a sus necesidades en su primera semana de estancia en el Centro, previo estudio de sus necesidades nutricionales.	100%	100%
<u>PROTOCOLO: HIGIENE Y ASEO</u>		
% de usuarios a los que se ha valorado sus necesidades de apoyo para el mantenimiento de las capacidades de higiene y aseo en el primer mes de estancia en el centro.	100%	100%
% usuarios a los que se le ha incluido en un programa de apoyo de mantenimiento de las capacidades de higiene y aseo derivado de su valoración de necesidades	100%	100%



Caminando,

Centro de Día de Neurorehabilitación de Daño Cerebral Adquirido de Cantabria

MEMORIA ANUAL 2015

<u>INDICADORES</u>	PRIMER SEMESTRE	SEGUNDO SEMESTRE
<u>PROTOCOLO: PREVENCIÓN Y TRATAMIENTO DE LA INCONTINENCIA</u>		
% de personas usuarias en que se ha identificado riesgo de incontinencia sobre el total de valorados en el primer mes de estancia en el centro	100%	100%
% de usuarios a los que se le han establecido medidas de prevención de incontinencia sobre el total de valorados con riesgo en el primer mes de estancia en el centro	100%	100%
% usuarios a los que se le aplican medidas de tratamiento de la incontinencia sobre el total de personas usuarias del centro	32,2%	33,3%
<u>PROTOCOLO: ADMINISTRACIÓN DE TRATAMIENTOS PAUTADOS</u>		
% de tratamientos administrados en el centro con prescripción médica.	100%	100%
% de tratamientos administrados, con autorización de persona usuaria o en su caso de un familiar o persona responsable del mismo, sobre el total de administrados	100%	100%



Caminando,

Centro de Día de Neurorehabilitación de Daño Cerebral Adquirido de Cantabria

**MEMORIA
ANUAL
2015**

<u>INDICADORES</u>	PRIMER SEMESTRE	SEGUNDO SEMESTRE
<u>PROTOCOLO: PREVENCIÓN DE CAÍDAS Y ULCERAS POR PRESIÓN</u>		
% usuarios a los que se ha realizado evaluación de la marcha y el equilibrio en el primer mes de estancia en el centro.	100%	100%
% usuarios que han sufrido caídas el último año.	2,7%	
% usuarios a los que se ha evaluado el riesgo de padecer úlceras en el primer mes de estancia en el centro.	100%	
% de personas que padecen úlceras por presión, en el último año en relación al nº de evaluados como usuarios de riesgo.	16%	
<u>PROTOCOLO: ACOMPAÑAMIENTO A CONSULTAS</u>		
% usuarios que no pueden ser acompañados en caso de urgencia sanitaria por familiares y lo hacen en compañía del personal del centro.	100%	No valorable, no ha habido urgencias con usuarios en este periodo
% usuarios acompañados a consulta médica programada	No valorable, no ha habido consultas con usuarios en este periodo	No valorable, no ha habido consultas con usuarios en este periodo

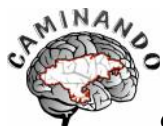


Caminando,

Centro de Día de Neurorehabilitación de Daño Cerebral Adquirido de Cantabria

MEMORIA ANUAL 2015

<u>INDICADORES</u>	PRIMER SEMESTRE	SEGUNDO SEMESTRE		
<u>PROTOCOLO. CONTENCION FISICA Y FARMACOLOGICA</u>				
% usuarios a las que se le aplican medidas de contención física y/o farmacológica con prescripción de un facultativo.	No valorable. No hay usuarios con medidas de contención física ni farmacológica	No valorable. No hay usuarios con medidas de contención física ni farmacológica		
%de historias personales en las que se registra la aplicación y los motivos de las medidas de contención.	No valorable. No hay usuarios con medidas de contención física ni farmacológica	No valorable. No hay usuarios con medidas de contención física ni farmacológica		
<u>PROTOCOLO:MANEJO DE ALTERACIONES CONDUCTUALES</u>				
% usuarios con alteración conductuales incluidas en el programa de manejo de las mismas.	No valorable no hay usuarios del centro con alteraciones conductuales	No valorable no hay usuarios del centro con alteraciones conductuales		
<u>PROTOCOLO: INFORMACIÓN A LA PERSONA USUARIA Y/O FAMILIAR RESPONSABLE DE LA MISMA</u>				
% de familias con las que se ha mantenida una entrevista trimestral.	Primer trimestre	Segundo trimestre	Tercer trimestre	Cuarto trimestre
	77,4%	70,9%	88%	72,4%



Caminando,
Centro de Día de Neurorehabilitación de Daño Cerebral Adquirido de Cantabria

RESULTADOS DE LA EVALUACIÓN DE LA SATISFACCIÓN DE LAS PERSONAS USUARIAS Y TRABAJADORES





Caminando,
Centro de Día de Neurorehabilitación de Daño Cerebral Adquirido de Cantabria

9. RESULTADOS DE LA EVALUACIÓN DE LA SATISFACCIÓN DE LAS PERSONAS USUARIAS Y TRABAJADORES

PORCENTAJE DE USUARIOS QUE HAN REALIZADO UNA EVALUACION DE LA SATISFACCION DEL CENTRO CON RESPECTO AL TOTAL DE USUARIOS EN UN AÑO.

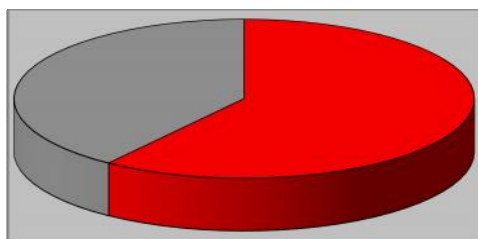
AÑO: 2015

FECHA DE VALORACION DEL CRITERIO: 11/01/2016

RESULTADOS:

Nº USUARIOS TOTALES DEL CENTRO	27
Nº DE USUARIOS QUE REALIZAN LA EVALUACION	18

MUESTRA ESTADISTICA REPRESENTATIVA



FDO: GEMA DÍEZ MARTÍNEZ
RESPONSABLE DE COORDINACIÓN



Caminando,
Centro de Día de Neurorehabilitación de Daño Cerebral Adquirido de Cantabria

MEMORIA ANUAL 2015

PORCENTAJE DE USUARIOS SATISFECHOS CON EL SERVICIO SEGÚN VALORACION ANUAL.

AÑO: 2015

FECHA DE VALORACION DEL CRITERIO: 11/01/2016

RESULTADOS:

Nº DE USUARIOS QUE HAN REALIZADO LA ENCUESTA	18
Nº DE USUARIOS CON VALORACIÓN POSITIVA	94,44 %
Nº DE USUARIOS CON VALORACIÓN NEGATIVA	5,55 %

GRADO DE CUMPLIMIENTO DEL ESTANDAR: 94,44 %

ESTANDAR EXIGIDO: >80%

RESULTADO GENERAL-- POSITIVO

*(La satisfacción en la encuesta equivale a una puntuación de 3 sobre 5 o 6 sobre 10)

FDO: GEMA DÍEZ MARTÍNEZ

RESPONSABLE DE COORDINACIÓN



Caminando,
Centro de Día de Neurorehabilitación de Daño Cerebral Adquirido de Cantabria

PORCENTAJE DE USUARIOS QUE PRESENTAN QUEJAS SOBRE EL TOTAL DE PERSONAS USUARIAS EN UN AÑO

AÑO: 2015

FECHA DE VALORACION DEL CRITERIO: 11/01/2016

RESULTADOS:

Nº DE USUARIOS DEL CENTRO	27
Nº DE USUARIOS DEL CENTRO QUE PRESENTAN QUEJAS	0

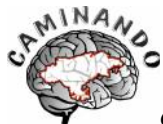
GRADO DE CUMPLIMIENTO DEL ESTANDAR: 0 %

ESTANDAR EXIGIDO: <5%

RESULTADO GENERAL--POSITIVO

FDO: GEMA DÍEZ MARTÍNEZ

RESPONSABLE DE COORDINACIÓN



Caminando,
Centro de Día de Neurorehabilitación de Daño Cerebral Adquirido de Cantabria

PORCENTAJE DE TRABAJADORES QUE HAN REALIZADO UNA EVALUACION DE LA SATISFACCION CON RESPECTO AL TOTAL DE TRABAJADORES

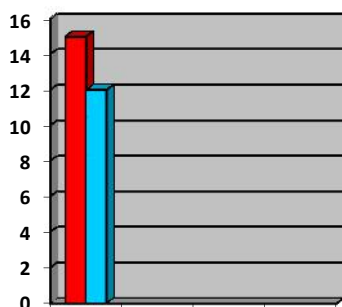
AÑO: 2015

FECHA DE VALORACION DEL CRITERIO: 11/01/2016

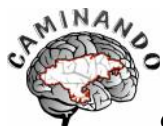
RESULTADOS:

Nº TRABAJADORES TOTALES	15
TRABAJADORES QUE REALIZAN LA EVALUACION	12

MUESTRA ESTADISTICA REPRESENTATIVA:



FDO: GEMA DÍEZ MARTÍNEZ
RESPONSABLE DE COORDINACIÓN



Caminando,
Centro de Día de Neurorehabilitación de Daño Cerebral Adquirido de Cantabria

MEMORIA ANUAL 2015

PORCENTAJE DE TRABAJADORES SATISFECHOS SEGÚN VALORACION ANUAL.

AÑO: 2015

FECHA DE VALORACION DEL CRITERIO: 11/01/2016

RESULTADOS:

Nº DE TRABAJADORES QUE HAN REALIZADO LA ENCUESTA	13
Nº DE TRABAJADORES CON VALORACIÓN POSITIVA	92,31 %
Nº DE TRABAJADORES CON VALORACIÓN NEGATIVA	7,69 %

GRADO DE CUMPLIMIENTO DEL ESTANDAR: 92,31 %

ESTANDAR EXIGIDO: >80%

RESULTADO GENERAL- POSITIVO

*(La satisfacción en la encuesta equivale a una puntuación de 3 sobre 5 o 6 sobre 10)

FDO: GEMA DÍEZ MARTÍNEZ
RESPONSABLE DE COORDINACIÓN



Caminando,
Centro de Día de Neurorehabilitación de Daño Cerebral Adquirido de Cantabria

INDICE DE ROTACION DEL PERSONAL DE ATENCION DIRECTA.

AÑO: 2015

FECHA DE VALORACION DEL CRITERIO: 11/01/2016

RESULTADOS:

Nº DE TRABAJADORES 1 DE ENERO DEL 2015	16
Nº DE TRABAJADORES 31 DE DICIEMBRE 2015	15

GRADO DE CUMPLIMIENTO DEL ESTANDAR: 6,25 %
ESTANDAR EXIGIDO <50%

FDO: GEMA DÍEZ MARTÍNEZ
RESPONSABLE DE COORDINACIÓN



Caminando,
Centro de Día de Neurorehabilitación de Daño Cerebral Adquirido de Cantabria

PORCENTAJE DE PROFESIONALES QUE PARTICIPAN AL MENOS EN 20 HORAS DE FORMACION ANUAL.

AÑO: 2015

FECHA DE VALORACION DEL CRITERIO: 11/01/2016

RESULTADOS:

Nº DE TRABAJADORES TOTALES DEL CENTRO	15
Nº DE TRABAJADORES CON FORMACION DE MAS DE 20 HORAS	14

GRADO DE CUMPLIMIENTO DEL ESTANDAR: 93,33 %

ESTANDAR EXIGIDO: 80-100 %

FDO: GEMA DÍEZ MARTÍNEZ
RESPONSABLE DE COORDINACIÓN



Caminando,
Centro de Día de Neurorehabilitación de Daño Cerebral Adquirido de Cantabria

MEMORIA
ANUAL
2015

**PORCENTAJE DE QUEJAS Y SUGERENCIAS ANALIZADAS Y RESUELTAS EN
UN PLAZO DE UN MES SOBRE TOTALDE QUEJAS AL AÑO**

AÑO: 2015

FECHA DE VALORACION DEL CRITERIO: 11/01/2016

RESULTADOS:

Nº DE QUEJAS Y SUGERENCIAS	3
Nº DE QUEJAS Y SUGERENCIAS ANALIZADAS Y RESUELTAS	3

GRADO DE CUMPLIMIENTO DEL ESTANDAR: 100%

ESTANDAR EXIGIDO: >80%

RESULTADO GENERAL--POSITIVO

FDO: GEMA DÍEZ MARTÍNEZ
RESPONSABLE DE COORDINACIÓN