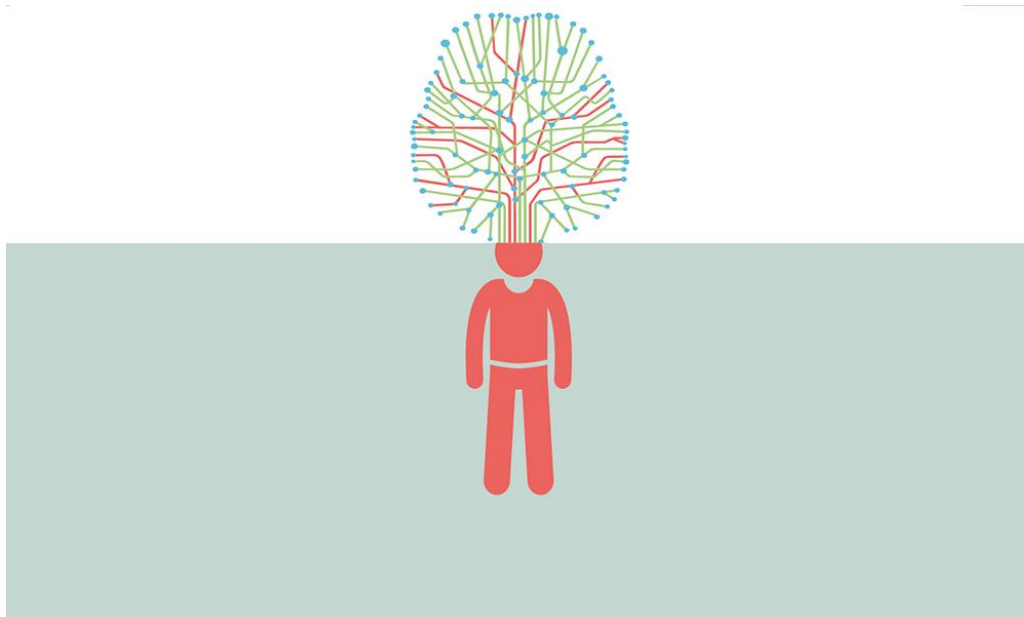


COP 2016



NOUS SOUTENONS
LE PACTE MONDIAL

Ceci est notre **Communication sur
le Progrès** sur la mise en œuvre des
principes **du Pacte mondial des
Nations Unies.**

Nous apprécions vos commentaires sur
son contenu.



Table des matières

Le mot du Président	3
Droits de l'homme	5
Normes internationales du travail.....	7
Environnement	10
Lutte contre la corruption	12
Annexes	13





Marc Sabatier,
Président du Groupe Julhiet Sterwen

Le mot du Président

Le Groupe Julhiet Sterwen est né de la fusion de Julhiet et Sterwen, elles-mêmes historiquement engagées dans des démarches RSE et signataires du Global Compact. La création de ce Groupe a permis de donner corps à une vision.

De nombreux facteurs contraignent aujourd'hui toutes les entreprises, toutes les organisations, à accélérer leur transformation pour rester dans la compétition. Elles doivent regarder leur marché avec un œil neuf, accorder à leurs clients une attention nouvelle, et reconsidérer en profondeur la manière avec laquelle leurs collaborateurs font leur travail.

La transformation numérique, bien entendu, mais aussi les problématiques démographiques et générationnelles, la mondialisation, la recherche de la taille critique, comptent parmi ces facteurs révolutionnant le monde économique et tous les secteurs d'activité.

Nous sommes convaincus qu'aujourd'hui, les entreprises ne peuvent réussir ces transformations qu'en actionnant simultanément deux leviers de performance :

- Une stratégie et une organisation adaptées,
- La mobilisation des collaborateurs pour faire en sorte qu'ils soient mis dans les meilleures conditions de réussite. Ces conditions recouvrent notamment les modes de travail et les usages, l'organisation, le sens de leur travail et l'engagement, les modes de management, l'environnement et la qualité de vie au travail, la diversité, notamment.

Nous avons créé Julhiet Sterwen, avec ce positionnement unique sur le marché, fondé sur une promesse simple et partagée par nos 300 collaborateurs :

« Nous accompagnons les organisations dans la définition et la mise en œuvre de leur stratégie et de leurs transformations, et nous accompagnons simultanément dirigeants, managers et collaborateurs pour faire en sorte que ces transformations rencontrent durablement le succès et que la culture d'agilité et d'adaptation en sorte renforcée. »

C'est notre réponse aux besoins d'accompagnement des entreprises. Elle passe par l'action concrète des collaborateurs de Julhiet Sterwen, et notre engagement de les accompagner au mieux, pour leur permettre, eux aussi, de s'épanouir à la fois dans leurs missions pour leurs clients, comme au sein du cabinet, sur le long terme.

Au-delà de nos métiers, nous pensons que le développement durable passe par les gestes du quotidien. C'est donc sous cet angle que nous agissons chaque jour au sein de Julhiet Sterwen.

Pour conclure, nous sommes fiers et heureux de renouveler notre engagement, au titre du Groupe, pour un demain plus vivable pour tous.

Marc Sabatier
Président de Julhiet Sterwen



Notre démarche

Notre préoccupation de préparer le monde de demain remonte à notre création, et à l'essence même de notre mission, en tant que Cabinet. Nous accompagnons en effet les entreprises, afin qu'elles puissent se transformer harmonieusement, tant d'un point de vue business que pour les personnes qui la composent.

D'un point de vue Corporate, nous avons commencé par concrétiser notre volonté via un engagement dans des actions très régulières bien que ponctuelles. Nous avons ensuite adhéré au Global Compact, il y a maintenant 9 années côté SterWen, pour structurer la démarche.

Depuis 2012, nous faisons chaque année appel au Cabinet ECOVADIS, afin qu'il puisse effectuer un audit indépendant de notre entreprise et nous donne des pistes d'amélioration. Nous avons obtenu, pour cette année, le niveau Silver, avec une note de 61/100.

Ces guides nous ont permis d'avancer dans nos réflexions. Aujourd'hui, nous voudrions aller au-delà, et, à la prochaine COP, revenir avec encore plus de structuration et des résultats encore plus concrets pour chaque thématique.



Droits de l'homme

Julhiet Sterwen est un Cabinet de conseil en stratégie, transformation et management, avec un positionnement unique sur son marché, par l'équilibre des activités de business consulting et de people excellence.

Notre siège est en France. Nous disposons d'implantations à Paris, Nantes, Lyon et Aix en Provence. Hors de France, nous disposons d'une filiale en Suisse et d'un bureau à Bruxelles.

Nos missions sont menées principalement en France et en Europe, mais nous intervenons couramment sur les cinq continents.

Nous faisons appel à des fournisseurs français, très majoritairement.

Notre périmètre d'influence est donc très majoritairement limité à la France, et à l'Europe dans une moindre mesure.

Tous ces éléments font que nous sommes peu confrontés aux problématiques soulevées dans le volet consacré aux droits de l'Homme, tout au moins directement.

Nous avons renforcé la politique déjà mise en place précédemment, de promotion du Global Compact et de subventions à des associations.

- Promotion du Global Compact

Notre action réside principalement dans la promotion que nous pouvons faire du Global Compact.

Nous avons fait le choix de sensibiliser nos fournisseurs aux problématiques RSE, et incluons désormais, dans tous nos contrats, une obligation de signature des 10 principes du Global Compact.

Nous sommes également signataires d'une Charte des Achats Responsables, qui nous aide à faire des choix de fournisseurs pertinents. Vous trouverez cette charte en annexe.

- Politique associative et durable

Nous avons toujours apporté notre soutien à des associations. Sur l'année 2016 :

- Pour un sourire d'enfant : plusieurs consultants ont effectué des dons et se sont mobilisés pour l'Ultra Trail du Mont Blanc au profit de cette association. L'entreprise a abondé les dons en fonction de la performance qu'ils sont réussis à accomplir lors de la course.
- Cœur et Conscience : accompagnement d'une de nos collaboratrices qui a souhaité rejoindre l'association, par un don financier destiné à soutenir son développement.
- Association SVS : un des cabinets qui a rejoint le Groupe depuis notre dernière COP, Parker Williborg, a fait don de son mobilier de bureau à cette association qui lutte contre la violence faite aux femmes. Vous trouverez en annexe, à titre d'illustration, le mail de remerciement que nous avons reçu de la part de l'association.

Dans un autre domaine, nous avons fait le choix citoyen d'aider la Mairie du Chesnay. Suite à notre déménagement, nous avons fait le choix de lui donner tout le mobilier de bureau d'un de nos sites parisiens, et qui présentait un intérêt pour elle.



Notre objectif pour l'ensemble de cette thématique

Nous souhaitons structurer notre démarche de mécénat, la rendre plus cohérente et plus lisible, pour qu'un maximum de collaborateurs se sentent concernés et s'impliquent concrètement. En outre, nous souhaitons que ce qui sera une véritable stratégie de mécénat s'inscrive sur le long terme.



Normes internationales du travail

A l'instar du volet consacré aux Droits de l'Homme, ce volet, compte-tenu de nos activités, ne peut être non plus notre premier pôle d'action. Certains principes de ce chapitre ne nous concernent en effet pas directement.

Nous ne pouvons avoir qu'un faible impact sur les principes suivants :

- Principe 4 : les entreprises sont invitées à contribuer à l'élimination de toutes les formes de travail forcé ou obligatoire.
- Principe 5 : les entreprises sont invitées à contribuer à l'abolition effective du travail des enfants.

Nous avons par conséquent choisi de mettre l'effort sur les principes 3 et 6.

Principe 3

Les entreprises sont invitées à respecter la liberté d'association et à reconnaître le droit de négociation collective

Depuis leur création, les cabinets Julhiet et Sterwen sont adhérents au syndicat professionnel de notre secteur d'activité.

En tant que Groupe, Julhiet Sterwen a fait le choix de poursuivre cette démarche : nous sommes donc adhérents de Consult'In France, l'association professionnelle des métiers du Conseil en Stratégie & Management, émanation de la Fédération Syntec. Nous estimons qu'il est en effet de notre devoir de participer au débat public, et de faire circuler le sang dans le corps social.

Dans le même état d'esprit, nous prenons des mesures afin d'assurer au mieux le respect de la vie privée, tant des collaborateurs que des clients. Nous avons ainsi mis en place un correspondant CNIL, afin de nous assurer du traitement adéquat des données informatiques que nous pouvons récolter (voir Annexe : correspondant CNIL).

Principe 6

Les entreprises sont invitées à contribuer à l'élimination de toute discrimination en matière d'emploi et de profession.

Promouvoir l'égalité

Rappel

Nous faisons état, dans notre COP précédente, d'actions destinées à :

- Promouvoir l'égalité hommes / femmes, notamment sur des axes salariaux ;
- Assurer la diversité, en soulignant la politique de recrutement favorisant cette diversité ;
- Développer le travail des personnes handicapées, à travers l'appel à des ESAT.

Depuis notre précédente COP

- Diversité

Nous avons renforcé notre politique de diversité et sommes heureux de pouvoir déclarer que nous comptons 15 nationalités différentes au sein du Cabinet.

- Handicap



- ✓ Recrutement de personnes handicapées : nous comptons dans nos rangs 4 personnes handicapées, nouvellement arrivées ou ayant fait reconnaître leur handicap.
- ✓ Développement du recours à des ESAT : en plus de ce que nous faisons déjà, par exemple l'appel à des ESAT pour nos services de traiteur, nous avons fait le choix de demander à l'ESAT L'Atelier du Château (Rueil Malmaison) de s'occuper du jardin de nos nouveaux locaux.

- Jeunes

Nous avons particulièrement travaillé sur l'aide à l'insertion des jeunes dans le monde du travail :

- ✓ Nous sommes présents aux côtés des écoles et des universités, pour présenter nos métiers, et ainsi éveiller les jeunes à des orientations possibles.
- ✓ Nous embauchons régulièrement des stagiaires et des apprentis.
En 2016, nous avons embauché 10 stagiaires et 2 alternants.
- ✓ Nous embauchons également des jeunes sortis d'école, pour un premier emploi.
En 2016, nous avons embauché à ce jour 19 collaborateurs dont nous sommes le premier employeur.

Favoriser le développement personnel de chaque collaborateur

Rappel

Nous avons déjà mis en place un système de coaching pour les plus jeunes, des évaluations régulières et des formations. Nous détenons d'ailleurs depuis 2007 le label *Valorisation des compétences du conseil en Management*, piloté par l'AFAQ et Consult'in France. Ce label, qui fait l'objet d'un audit par un tiers de confiance, AFNOR Certification, vise à une meilleure lisibilité du développement des compétences au sein des cabinets. Il s'appuie sur 7 lignes directrices, qui ont trait notamment au système de recrutement, à la formation, à l'évaluation de la performance...

Depuis notre précédente COP

- Nous accompagnons les consultants afin de leur permettre d'exploiter au mieux leur potentiel, à travers un accompagnement personnalisé. Chaque consultant dispose d'un coach, avec lequel il est en lien régulièrement, et qu'il peut solliciter à chaque fois que le besoin se fait sentir.
- Nous favorisons le partage, à travers la mise en place d'un réseau social d'entreprise. Celui-ci permet aux consultants de communiquer malgré la distance imposée par les missions. L'échange via ce réseau permet de resserrer les liens au sein de l'entreprise, et de soutenir la projection de chacun dans de nouvelles missions et opportunités.
- Nous veillons également à l'équilibre entre vie privée et vie professionnelle. Nous avons ajouté une clause dans nos contrats de travail, nous engageant à faire le point régulièrement sur ce sujet avec le nouvel arrivant, tout au long de son passage chez Julhiet Sterwen. Nous cherchons également à sensibiliser les consultants sur ce point, et avons mis en place des sessions de Gestion du stress.



Nos objectifs pour l'ensemble de la thématique

Promouvoir l'égalité

Nous souhaitons renforcer notre action dans le domaine de l'égalité, sous plusieurs angles.

Nous envisageons de signer une charte de la diversité.

Nous allons soutenir notre politique de soutien aux jeunes. En premier lieu, nos objectifs de recrutement seraient de 14 stagiaires sur l'année, 4 alternants, et 20 primo-accédants sur le marché du travail. Ensuite, nous allons développer les relations écoles, pour accompagner les jeunes au plus tôt. Nous envisageons de mettre en place des ateliers de type soutien à l'écriture du CV ou préparation d'entretiens. Ce domaine reste encore à approfondir.

Favoriser le développement personnel de chaque collaborateur

Nous voulons améliorer le partage, avec notamment des retours d'expérience croisés entre nos différentes pratiques, pour permettre à chacun de s'imprégner des missions possibles au cabinet, et permettre une meilleure projection de chacun sur nos savoir-faire.



Environnement

Introduction

Notre relation à l'environnement est assez spécifique du fait que nous sommes un acteur des prestations intellectuelles.

On imagine que notre métier a une dimension environnementale faible, et il est vrai que nous ne pouvons avoir que peu d'impact sur tout ce qui a trait au principe 7.

Nous pouvons toutefois mener des actions fortes, en agissant d'une part depuis nos bureaux (principe 8), d'autre part en mission (principe 9).

Principe 8

Les entreprises sont invitées à prendre des initiatives tendant à promouvoir une plus grande responsabilité en matière d'environnement.

Rappel

Nous avons évoqué, dans notre précédente COP, des efforts faits sur :

- la consommation électrique, avec un passage chez Direct Energie et une action sur la téléconférence et le chauffage.
- le recyclage : mise en place de 2 « Clean Days », destinés à permettre la collecte puis le recyclage des documents papiers jugés inutiles.
- Le choix de fournisseurs « verts », comme notre imprimeur, Electrogeloz, qui est le premier imprimeur numérique à avoir reçu le label Imprim Vert, en 2007.

Depuis notre précédente COP

- Accentuation de notre politique sur la consommation électrique
 - ✓ Renforcement de la téléconférence pour réduire les déplacements et notre empreinte carbone, avec la mise en place de nouveaux équipements dans nos bureaux : Skype for Meeting
 - ✓ Mise en place d'un système de climatisation modernisé, qui s'éteint automatiquement la nuit
 - ✓ Mise en place d'un système de programmation du chauffage, afin de réguler au mieux la température des bureaux, en fonction du temps de présence des collaborateurs.
- Politique de recyclage
 - ✓ Lors du renouvellement de notre matériel informatique, don d'écrans et d'ordinateurs à l'Abbaye de Boulaire.
 - ✓ Mise en place de poubelles individuelles permettant le tri sélectif ;
 - ✓ Destruction et recyclage d'archives devenues inutiles, représentant l'équivalent de 1200 boîtes à archives. Vous trouverez en annexe un certificat de destruction du papier en question.
- Limitation de la consommation de papier et d'encre
 - ✓ Mise en place d'un système d'impressions par badge : les impressions nécessitent une action directement sur l'imprimante. Seules les impressions réellement utiles à l'utilisateur sont effectuées. Et pour limiter les risques d'erreurs d'impressions, les impressions « oubliées », non lancées, sont supprimées de la liste d'attente de l'imprimante chaque soir.
 - ✓ Configuration des imprimantes en recto-verso noir et blanc



- ✓ Généralisation de l'utilisation d'ordinateurs portables : les collaborateurs déplacent leurs ordinateurs plutôt que d'imprimer les pages et prennent des notes directement sur support informatique.
- ✓ Dématérialisation des tickets restaurant

Nos objectifs

Nous souhaitons développer les actions déjà mises en place, et notamment :

- mettre en place des systèmes de monitoring, notamment sur la consommation électrique.
- Renforcer la sélection de nos fournisseurs sur des choix « verts ».

Principe 9

Les entreprises sont invitées à favoriser la mise au point et la diffusion de technologies respectueuses de l'environnement.

La fusion de Julhiet et de Sterwen, ainsi que l'acquisition de la société Parker Williborg, nous ont permis de développer notre activité autour de la transformation digitale.

Au travers de celle-ci, nous accompagnons nos clients dans des technologies qui permettent de :

- Capitaliser la connaissance par des technologies informatiques, comme la GED et l'archivage électronique, à travers notre filiale Parker Williborg, et limiter ainsi l'archivage papier pour nos clients ;
- Renforcer le travail collaboratif distant, et éviter au maximum les déplacements inutiles.

Nos objectifs

Nous souhaitons développer travailler la sensibilisation de nos parties prenantes, et en particulier de nos clients, sur ces problématiques.

Nous allons par exemple renforcer la promotion d'outils de travail collaboratif distant, comme Skype for Business, en déployant l'accompagnement du changement adéquat. Ces outils permettent d'éviter les déplacements inutiles, de réduire les impressions par le partage d'écrans...



Lutte contre la corruption

Principe 10

Les entreprises sont invitées à agir contre la corruption sous toutes ses formes, y compris l'extorsion de fonds et les pots de vin.

Rappel

Cette thématique a été largement traitée dans notre COP précédente.

Nous y évoquons notamment notre adhésion à la Charte de déontologie de Consult'In et la remise d'un ouvrage, intitulé Petit Livre Bleu, à tous nos collaborateurs. Cet ouvrage porte sur tous les aspects d'éthique et de déontologie.

Nous avons également souligné que certaines de nos missions visaient à l'accompagnement de nos clients sur des thématiques telles que la formation à la lutte anti-blanchiment.

Depuis notre précédente COP

Nous adhérons toujours à la charte de déontologie de Consult'In France.

Sur le plan des missions, les thématiques de la conformité et de la lutte anti-blanchiment sont de plus en plus aigües. Le renforcement des réglementations des différents états se sont largement renforcées, notamment en lien avec des questions largement relayées par l'actualité, comme les Panama Papers.

Nos clients étant de plus en plus conscients et de plus en plus contraints, ils se sont naturellement tournés vers nous. Cette thématique est plus que jamais d'actualité.

En outre, nous travaillons avec Provigis, qui nous soutient dans le cadre de notre obligation de vigilance, pour nous assurer d'éviter le travail dissimulé et les travailleurs illégaux, ainsi que vérifier l'existence réelle de nos sous-traitants.

Nos objectifs

Nous souhaitons renforcer l'accompagnement de nos clients sur ces sujets. Et cela commence par des actions en interne, pour accentuer la sensibilisation de nos collaborateurs, comme des présentations sur la lutte anti-blanchiment.

Nous souhaitons également déployer une Charte de déontologie à l'ensemble du Groupe, qui sera jointe au contrat de travail et à signer à l'arrivée du salarié.



Annexes

Les présentes annexes n'ont pas vocation à donner l'exhaustivité des documents qui pourraient étayer les indications fournies dans la présente COP. Il s'agit ici de donner quelques exemples variés, afin d'illustrer nos propos.

Droits de l'Homme

Mail de remerciement de l'association SVS

De : Dr Guérin [<mailto:dr.v.guerin2@orange.fr>]
Envoyé : samedi 25 juin 2016 15:35
À : secretariat <secretariatpw@parkerwilliborg.fr>
Objet : Re: Coffre-fort

Bonjour Cécilia

Ce petit message pour vous dire que tout le chargement est arrivé à bon port.
Je vous remercie beaucoup pour toute l'aide que vous nous avez apportée pour mener à bien ce qui est un formidable cadeau à SVS.
Je vous remercie également de transmettre tous mes remerciements à votre direction et vous souhaite un bel été.

Cordialement



Charte RSE Fournisseurs

julhiet  sterwen
emergizing talent & business



Sommaire

Préambule	2
Manquements à la Charte RSE	2
Ethique des affaires	3
Protection de l'environnement	3
Santé & Sécurité au travail	4
Respect des normes de travail	4
Engagements réciproques	5
Vos contacts RSE chez Julhiet Sterwen	6

www.julhiet-sterwen.com / [@julhietsterwen](https://twitter.com/julhietsterwen) / contact@julhiet-sterwen.com

4 allée Ferrand / 104 av Charles de Gaulle, 92200 Neuilly-sur-Seine | Tel : 01.40.99.23.99 / Fax : 01.40.99.23.49 - EMEA | ASIA | AMERIACS
SAS | CAPITAL : 3 833 641 € | SIRET : 629 800 897 00130



Normes internationales du travail

Correspondant CNIL



La Présidente

Monsieur Nicolas MATHEU
GROUPE BERNARD JULHIET
8 RUE SAINT NICOLAS
75008 PARIS

Paris, le 13 août 2014

N/Réf. : IFP/MBI/CIL141783

(A rappeler dans toute correspondance)

Monsieur,

J'ai pris note de votre désignation en qualité de correspondant à la protection des données à caractère personnel pour le GROUPE BERNARD JULHIET, en application des dispositions de l'article 22 de la loi du 6 janvier 1978 modifiée.

Je tiens tout particulièrement à vous remercier de cette démarche qui montre l'attention portée par l'organisme qui vous a désigné au respect des règles de protection des données. L'exercice des fonctions de correspondant constitue un vecteur essentiel de la diffusion de la culture « informatique et libertés » à laquelle nous sommes très fortement attachés.

Cette désignation permet au GROUPE BERNARD JULHIET, non seulement de bénéficier d'un allègement des formalités préalables de déclaration mais aussi de mieux assurer en interne le respect de la protection des données à caractère personnel.

Afin de vous aider au quotidien dans l'accomplissement de vos missions, je vous précise qu'un service entièrement dédié aux correspondants a été mis en place : il a vocation à vous offrir un mode d'accès personnalisé à la CNIL ainsi que des modalités privilégiées de traitement de vos demandes.

Cette désignation prend effet à compter du 25 août 2014, soit un mois après la date de réception de votre notification.

Je vous prie de recevoir, Monsieur, l'assurance de mes salutations distinguées.

Isabelle FALQUE-PIERROTIN

Commission Nationale de l'Informatique et des Libertés

8 rue Vivienne CS 30223 75083 PARIS Cedex 02 - Tél : 01 53 73 22 22 - Fax : 01 53 73 22 00 - www.cnil.fr

RÉPUBLIQUE FRANÇAISE

Les données nécessaires au traitement des courriers et des dossiers de formalités reçus par la CNIL sont enregistrées dans un fichier informatisé réservé à son usage exclusif pour l'accomplissement de ses missions. Vous pouvez exercer votre droit d'accès aux données vous concernant et les faire rectifier en vous adressant au correspondant informatique et libertés (CIL) de la CNIL.



Environnement

Certificat de destruction du papier

ARCHIVECO		ATTESTATION DE DESTRUCTION		
LA SOLUTION ARCHIVE IMMEDIATE		N° 001	D-AU-010080	
15 av Marcelin Berthelot - 92390 VILLENEUVE-LA-GARENNE		Date	mar. 13/09/2016	
Tél: 01 47 92 99 99 - www.archiveco.fr		Code Client / Nom	PA-6861	
Demande de recherche: recherche@archiveco.fr			JULHIET STERWEN	
Nouvel archivage: exploitation@archiveco.fr				
SAS au capital de 100 000 Euros - Siret 324 847 084 000177 - RCS Nanterre 2008 9 04089 - APE 8299Z - TVA N° FR4339467394				
Mme Corinne LANOE				
JULHIET STERWEN GROUP				
4, ALLEE FERRAND - 104, AVENUE CHARLES				
DE GAULLE				
CS 60003				
92523 NEUILLY SUR SEINE CEDEX				
Tél: 01 40 99 23 84				
Fax:				
E-Mail: c.lanoe@julhiet-sterwen.com				
		19 09 16 15 12		
		Page 1 / 2		
DESTRUCTION SUITE A LA DEMANDE DE MME LANOE				
Nous soussignés, Société ARCHIVECO, certifions que les cartons suivants font l'objet d'une procédure de destruction selon votre demande, et que vos inventaires ont été mis à jour.				
Un Certificat de destruction vous sera adressé sur demande.				
Archives détruites				
Service	Nom service	De la caisse	A la Caisse	Quantité
01	PERSONNEL	1	71	71
01	PERSONNEL	73	-	1
01	PERSONNEL	75	78	4
01	PERSONNEL	80	82	3
01	PERSONNEL	84	-	1
01	PERSONNEL	86	99	14
01	PERSONNEL	100	179	80
02	COMPTA CLIENT	1	84	84
02	COMPTA CLIENT	87	-	1
02	COMPTA CLIENT	119	125	7
02	COMPTA CLIENT	136	170	35
03	COMPTA FOURNISSEUR	1	7	7
03	COMPTA FOURNISSEUR	9	16	8
03	COMPTA FOURNISSEUR	18	19	2
03	COMPTA FOURNISSEUR	26	-	1
03	COMPTA FOURNISSEUR	28	-	1
03	COMPTA FOURNISSEUR	31	-	1
03	COMPTA FOURNISSEUR	35	36	2
03	COMPTA FOURNISSEUR	40	-	1
03	COMPTA FOURNISSEUR	42	43	2
03	COMPTA FOURNISSEUR	45	-	1
03	COMPTA FOURNISSEUR	47	-	1
03	COMPTA FOURNISSEUR	50	52	3
03	COMPTA FOURNISSEUR	71	-	1
03	COMPTA FOURNISSEUR	82	91	10
04	BANQUE	1	7	7
04	BANQUE	10	13	4
04	BANQUE	16	19	4
04	BANQUE	21	25	5
04	BANQUE	27	28	2
04	BANQUE	34	-	1
04	BANQUE	39	40	2
04	BANQUE	46	57	12

