

Informe de Progreso de Lacera 2015
Pacto Mundial



Carta de renovación del compromiso

Un nuevo año Lacera presenta su Informe de Progreso al Pacto Mundial y renueva su compromiso con el desarrollo de los diez Principios que constituyen un pilar fundamental en el Sistema de Gestión Empresarial a través del Sistema de Gestión Compliance UNE-ISO 19600.

El año 2015 en Lacera se ha centrado en la consolidación del plan de expansión geográfica en la Zona Centro y en Levante, incorporando nuevos delegados comerciales y gestores que han propiciado con su dedicación, el crecimiento de la empresa. Todos los esfuerzos se han volcado en conseguir nuevos clientes y exportar nuestra forma de hacer en todo el ámbito nacional.

Hemos revisado el Código Ético que pasa a denominarse Código de Conducta que como novedad, incorpora el Programa de Cumplimiento de Grupo Lacera y forma parte de la formación obligatoria en la acogida de todo nuestro personal.

Un año más, el Área de Formación ha desarrollado su programa de formación de colectivos con dificultades de inserción laboral a través de formación ocupacional en técnicas de limpieza, incorporando a más del 51% de los alumnos a la plantilla de Lacera.

Continuamos consolidando la empleabilidad de personas con alguna discapacidad superando el 9% de personal con alguna discapacidad dentro del Grupo, lo cual supone un incremento de más de un punto en relación con el año anterior.

Trabajamos en la formación de personal en prácticas, durante el año 2015 han realizado prácticas en nuestra empresa, 23 personas, de las cuales, finalmente, 7 han sido contratadas para desempeñar diferentes puestos de trabajo.

Lacera en su programa de mejora continua durante el año 2015, realiza el seguimiento de las diferentes Normas en base a las que desarrolla su trabajo: Sistema de Calidad, ISO 9001; Medioambiente, ISO 14001, Sistema de Gestión de Buenas prácticas en los planes de Desinfección, Desinsectación y Desratización UNE 171210, Innovación a través de la norma UNE 166002: 06 y Sistema de Seguridad y Salud en el Trabajo, según la norma OHSAS 18001:07.

Durante el año 2015 hemos llevado a efecto la implantación del Sistema de Cumplimiento según la Norma UNE-ISO 19600 de Sistemas de Gestión Compliance, modificando todos los procesos y procedimientos de trabajo, también hemos comenzado a formar a todo el personal en Cumplimiento, que pasa a formar parte de la formación obligatoria para todo el personal.

Para el año 2016 se prevén grandes cambios legales como consecuencia de la formación de un nuevo gobierno a nivel nacional tras las elecciones generales, seguramente la normativa laboral puede experimentar modificaciones que incidirán directamente en la cuenta de resultados de las empresas y más en sectores como en los que desarrollamos nuestra actividad, que son intensivos en mano de obra. Por ello, nuestro objetivo es incrementar nuestra vigilancia legal para adaptar la gestión a cualquier medida legal desde el primer momento buscando minimizar los riesgos. Es por ello, que trazamos el objetivo de certificar el Sistema de Cumplimiento en el momento que exista una Norma certificable.

Lacera ha revisado sus Valores durante este año y los ha centrado concretamente en cuatro que en sí mismos recogen cada uno de ellos una profundidad ilimitada: "Servicio, Personas, Seguridad y Compromiso". Y es éste último el que hace presente la ética en los negocios, algo que para nosotros constituye un importante concepto que cada día debemos hacer realidad.

Se nos presenta un futuro 2016 lleno de incertidumbres y trabajo, en Grupo Lacera continuaremos creciendo sin olvidarnos de lo importante que es la "Sostenibilidad" en el más amplio sentido de la palabra.

Presentación

Lacera centra su actividad en la prestación de servicios generales a empresas y administraciones públicas, especialista en Facility Services o servicios integrales, limpieza e higienización, servicios auxiliares, jardinería, mantenimiento integral, control de vectores, gestión de residuos, obras y rehabilitaciones. En los últimos años, Lacera se encuentra en proceso de expansión del Grupo, durante el año 2015 ha consolidado su presencia en la Zona Centro y Levante de la península, dando cumplimiento al objetivo establecido un año antes.

Fundada en 1988 en Oviedo por la Familia de la Cera, cuenta con capital 100% español. Lacera Servicios y Mantenimiento S.A. forma parte de Grupo Lacera junto con las empresas, Lacera Integra S.L., Lacera Noroeste de Servicios S.A. y Contenedores y Servicios Sanitarios. Lacera Servicios y Mantenimiento S.A. ha alcanzado en el año 2015 un volumen de ventas de 52.682.661, (sin IVA), y su plantilla en 2015 se ha incrementado hasta 3.603 personas.

Información General

Razón Social: LACERA SERVICIOS Y MANTENIMIENTO S.A.

Tipo de empresa: Empresa grande no cotizada

Dirección: C/ Víctor Sáenz, 23

Localidad: Oviedo

Provincia: Asturias

Comunidad Autónoma: Principado de Asturias

Dirección Web: www.Lacera.es

Nombre del máximo cargo ejecutivo: Marcos Suárez Rodríguez

Personas de contacto: Marcos Suárez Rodríguez y Belén Luzuriaga Bedia

Número de empleados directos: 3.603

Sector: Servicios profesionales (Limpieza)

Actividad, principales marcas, productos y/o servicios: Facility Services o servicios integrales, limpieza e higienización, servicios

auxiliares, jardinería, mantenimiento integral, control de vectores, gestión de residuos, obras y rehabilitaciones

Ventas / Ingresos: 52.682.661€

Ayudas financieras significativas recibidas del gobierno (miles de euros): 0

Estrategia y gobierno

Lacera incorpora las sugerencias de los Grupos de Interés en su estrategia y en sus procesos de decisión a través de encuestas de satisfacción realizadas a sus clientes, a proveedores, al personal, a los usuarios de las instalaciones donde desarrollamos nuestros servicios y a la sociedad en general con el objeto de poder evaluar el grado de excelencia de nuestra gestión empresarial para cada uno de ellos y poder tomar decisiones que conduzcan a la mejora continua. Los indicadores establecidos por proceso incorporan el ámbito de la Responsabilidad Social en cada uno de ellos, con el objeto de poder medir la evolución de la organización de cara al Modelo de Excelencia EFQM y a la realización del Informe de Progreso.

El Comité de Dirección de Lacera tiene las funciones de decisión y buen gobierno para el desarrollo de la Responsabilidad Social en esta organización.

Lacera colabora puntualmente con UNICEF y apoya los principios de Empoderamiento de la Mujer.

Gobierno corporativo

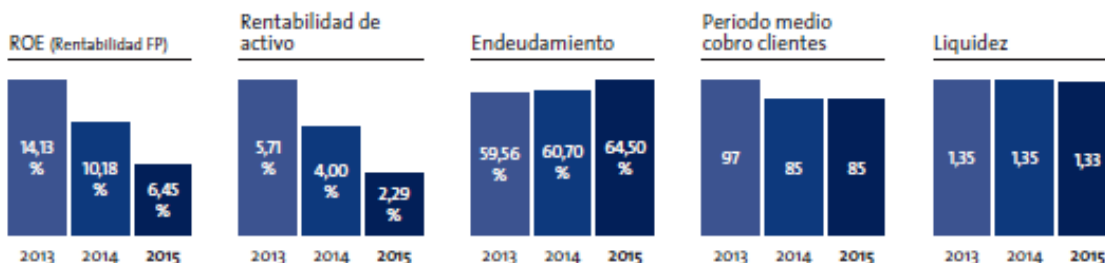
Lacera es gestionado a través de su Comité Ejecutivo, del que forman parte el Director General y Directores de Financiero, Desarrollo de Negocio, Recursos Humanos, Calidad y Cumplimiento. Dicho Comité constituye el principal órgano de gobierno de la compañía.

Cada Departamento dirigido por su Director correspondiente se divide en áreas operativas que se coordinan entre sí a través de la definición conjunta de los procesos de trabajo.

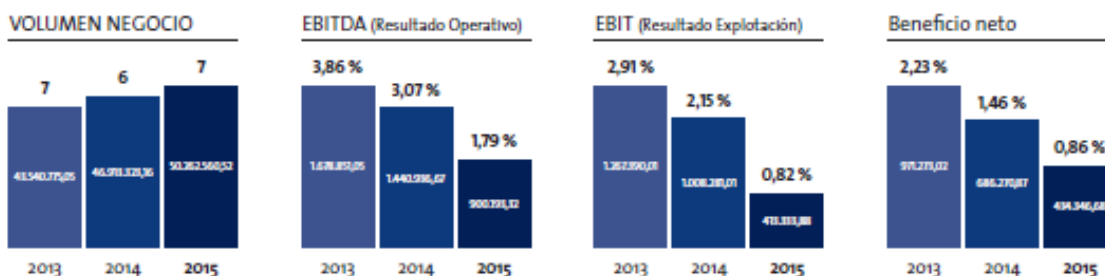
La Junta General de Accionistas se reúne semestralmente y examina y, en su caso, aprueba, las cuentas de la organización y la gestión del Comité Ejecutivo cada año.

Dimensiones de Lacera Servicios y Mantenimiento S.A.

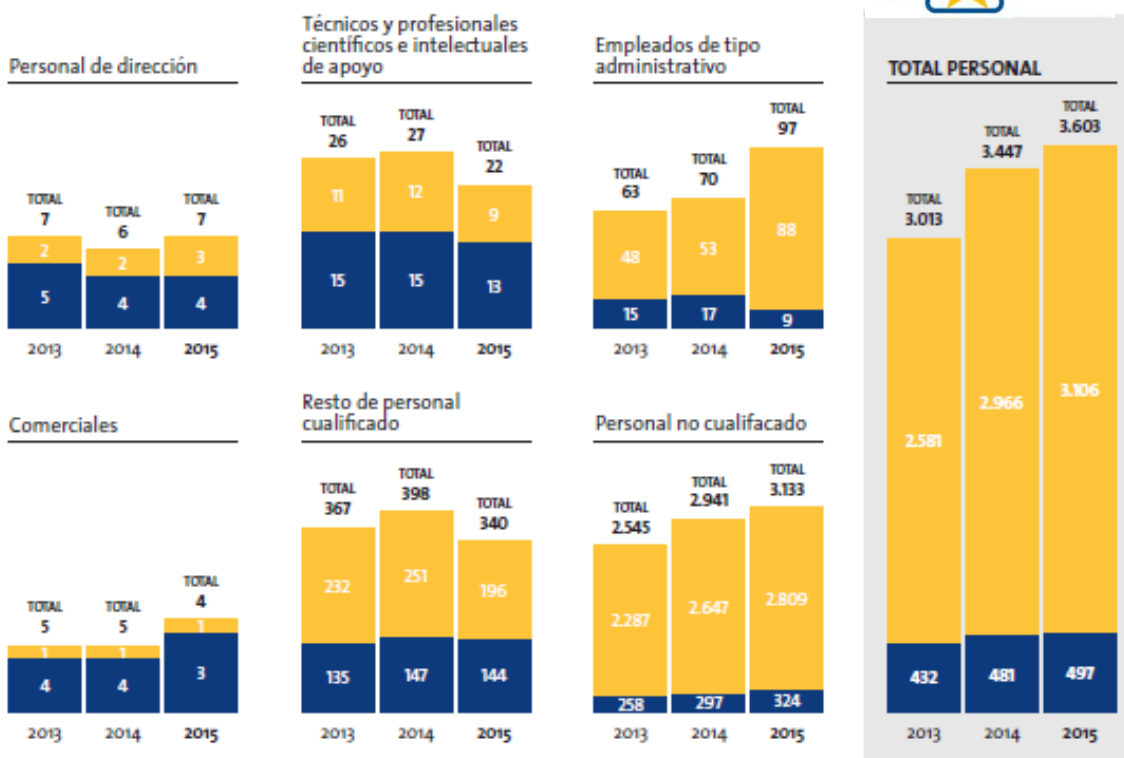
RATIOS FINANCIEROS Y DE GESTIÓN



RESULTADOS



DISTRIBUCIÓN DEL PERSONAL POR CATEGORÍA Y SEXO



Presentación del Informe

El presente Informe de Responsabilidad Social recoge las acciones e indicadores del año natural 2015. Lacera no tiene actividades ni proveedores en países en vías de desarrollo y no desarrolla ninguna actividad de alto impacto medioambiental.

Lacera presenta su Informe de Progreso al Pacto Mundial desde el año 2005 y dicho Informe [se difunde a través de la web Lacera.es](#), de [www.pactomundial.org](#) y de [www.unglobalcompact.org](#)

La **materialidad** de los asuntos más significativos incluidos en el Informe de Progreso se define en función de los Indicadores de Gestión establecidos por cada uno de los procesos de la organización.

Los **Grupos de Interés** respecto a los que Lacera trabaja activamente en RS son el Personal, los Clientes, los Proveedores y Subcontratas, el Medioambiente, la Sociedad, la Administración y los Socios/accionistas. Los criterios seguidos para seleccionar estos Grupos de Interés se basan en el análisis del impacto de nuestra actividad sobre cada uno de ellos. Como empresa de servicios, el principal grupo de interés lo configuran los clientes, a ellos se destina el esfuerzo cada día para lograr la eficiencia en los servicios que se desarrollan en sus instalaciones y en segundo término pero no por ello menos relevante, el personal de Lacera constituye nuestro mayor activo, por tal motivo a este personal se dirigen el mayor número de Políticas de Responsabilidad Social.



Política Lacera



Lacera en su condición de empresa de servicios integrales con el compromiso de todo su equipo, mantiene como objetivo la realización de un servicio excelente que permita fidelizar a su clientela y ser referencia del sector, aumentando el reconocimiento social de la compañía y su valor, con el firme compromiso de garantizar la estabilidad y protección del personal.

Principios básicos:

Lograr la máxima satisfacción de la clientela, externa e interna, y colaborar con ella en todo momento.

Asegurar la protección del personal, con el compromiso de prevenir los daños y el deterioro de su salud y de la mejora continua de la gestión y desempeño de la Seguridad y Salud en el trabajo, su estabilidad, y su ambiente de trabajo haciéndoles sentir partícipes de un grupo empresarial sólido que afiance su bienestar personal y profesional.

Cultivar los valores diferenciales del Grupo Lacera: Servicio, Personas, Seguridad y Compromiso.

Elaborar programas de formación continua, fomentar el trabajo en equipo, la igualdad de oportunidades, la promoción y el desarrollo profesional.

Respetar el medioambiente, fomentando prácticas que garanticen el desarrollo sostenible con el sólido compromiso de cumplir todas las normativas de minimización de la contaminación y el impacto ambiental.

Avanzar día a día en la mejora continua, instituyendo reglamentos internos que superen siempre y en todo lugar las exigencias de la legislación vigente.

Todo el equipo de Grupo Lacera actuará dentro de la legalidad, cumplirá de buena fe los contratos explícitos e implícitos concertados con todos los grupos de interés y observará en general, los deberes éticos y aquellos principios de responsabilidad social que la organización haya considerado razonable adoptar para una responsable conducción de los negocios.

Para mantener estos principios, Grupo Lacera establece y revisa periódicamente su política y objetivos para garantizar su adecuación a la planificación estratégica. La Dirección de Grupo Lacera se compromete a que esta Política sea pública para todos los grupos de interés, siendo en especial comunicada a la totalidad de la plantilla, asegurando la efectividad de su conocimiento y práctica por todo el personal de la organización.

Misión

Lacera forma un grupo empresarial multiservicios que transmitiendo a nuestra clientela, transparencia, confianza y compromiso, trabaja bajo conceptos de rentabilidad, sostenibilidad y ética.

Visión

Creer de forma sostenible en todo el ámbito nacional, ampliando los servicios que prestamos y logrando el reconocimiento social.

Valores



Principales impactos en la gestión durante 2015

Gobierno Corporativo

Durante el año 2015 se ha aprobado el Reglamento Interno de Gobierno Corporativo que establece la normativa interna aplicable en la dirección de la organización, basado en el respeto a la ética en los negocios.

También se acometieron importantes cambios en la Dirección de Operaciones, incorporando un nuevo equipo de gestión a la misma.

Integración

Continuamos trabajando en la contratación de personas con riesgo de exclusión del mercado laboral. Lacera finaliza el año 2015 con un 9,17% de personas con algún tipo de discapacidad en su plantilla.

Formación ocupacional

La línea formativa que llevamos gestionando durante los últimos años se continua consolidando, durante el año 2015 se han formado directamente por parte del Área de Formación de Lacera a 66 personas a través de Cursos de Experto en Limpieza de Bienes Inmuebles concertados con diferentes instituciones. El 51,5%, de los alumnos se ha incorporado a la plantilla con objeto de poder realizar sustituciones.

Plan Expansión

Se potencia durante 2015 el proceso de expansión territorial de Grupo Lacera.

Derivado de la incorporación del nuevo equipo de operaciones en la dirección, se realizan nuevas incorporaciones de personal comercial y de gestión en Cataluña y Levante, además de cambiar la estructura en Galicia, con el objetivo de promocionar el crecimiento en dichas zonas.

Compromisos con la eficiencia

Lacera dispone de un Sistema de Gestión Integrado según normas ISO 9001, ISO 14001, OSHAS 18001, UNE 166002 y UNE 16636 y afecta a todas aquellas actuaciones internas y externas, estructura organizativa, procesos y recursos necesarios para el adecuado desarrollo de sus actividades. Este sistema está basado en la Gestión por Procesos estando la Calidad, el Medio Ambiente, la innovación y la Prevención de Riesgos Laborales integrados en todos y cada uno de los procesos de Lacera. Es por ello que además de los Responsables de cada Área, Lacera cuenta con el personal y los medios asociados a cada uno de los procesos que integran el Sistema.

Lacera establece, implementa, mantiene y mejora de manera continua su Sistema de Gestión con el fin de asegurar que su actividad se realiza con el nivel de calidad exigido por sus clientes, respetando el medio ambiente, previniendo los daños y el deterioro de la salud y en cumplimiento de los requisitos legales y reglamentarios que les afectan, así como de los requisitos específicos del cliente. Para ello, se esmera en la formación continua de todo el personal además de en la formación de acogida al inicio de la relación laboral.



Durante el año 2015, se realiza Auditoria externa de seguimiento de todas las normas mencionadas, sin presentar su resultado ninguna no conformidad irresoluble.

En relación a los procesos financieros, como cada año, se ha realizado la correspondiente auditoria externa, elaborándose el correspondiente informe sobre la adecuación de la gestión a los principios de prudencia contable.

Los principios del Pacto Mundial en Lacera

LACERA como firmante del Pacto Mundial de las Naciones Unidas contrae un compromiso con los Principios que se exponen a continuación, haciendo de ellos una parte esencial de su estrategia empresarial:

PRINCIPIO UNO: Las empresas deben apoyar y respetar la protección de los derechos humanos fundamentales, reconocidos internacionalmente, dentro de su ámbito de influencia.
En virtud de lo establecido en la Declaración Universal de los Derechos Humanos, Grupo Lacera se compromete a respetar los derechos humanos dentro de su organización y a apoyar y defender en la sociedad donde se desenvuelve la protección de los derechos humanos participando activamente en hacer prevalecer los mismos.

PRINCIPIO DOS: Las empresas deben asegurarse de que sus empresas no son cómplices en la vulneración de los derechos humanos.
Las condiciones laborales en Grupo Lacera se guiarán por la normativa vigente en España, intentando ir siempre más allá de las normas en cuanto a los derechos de los trabajadores se refiere, instaurando y potenciando políticas de buenas prácticas en la gestión de nuestros recursos humanos como actuación fundamental dentro de nuestra responsabilidad social corporativa, extendiendo a cualquiera de los proveedores estas políticas.

PRINCIPIO TRES: Las empresas deben apoyar la libertad de afiliación y el reconocimiento efectivo del derecho a la negociación colectiva.
Grupo Lacera trabaja por prevenir los riesgos laborales y garantiza el derecho de libertad sindical a todos sus empleados.

PRINCIPIO CUATRO: Las empresas deben apoyar la eliminación de toda forma de trabajo forzoso o realizado bajo coacción.
Grupo Lacera dispondrá de un Plan Concilia actualizado que garantice la conciliación de la vida personal y laboral de cada una de las personas que forman parte de la organización.

PRINCIPIO CINCO: Las empresas deben apoyar la erradicación del trabajo infantil.

Grupo Lacera se compromete a no contratar personal menor de edad.

PRINCIPIO SEIS: Las empresas deben apoyar la abolición de las prácticas de discriminación en el empleo y la ocupación.

Grupo Lacera efectuará sus procesos de selección de personal basándose en el principio de igualdad, sin distinción alguna por razón de raza, color, sexo, idioma, religión, opinión política o de cualquier otra índole, origen nacional o social, posición económica, nacimiento o cualquier otra condición. Así mismo, Lacera instaurará un Protocolo de actuación en caso de acoso laboral de cualquier tipo, al objeto de hacer cumplir dentro de su organización el respeto a cada una de las personas que la componen.

PRINCIPIO SIETE: Las empresas deberán mantener un enfoque preventivo que favorezca el medio ambiente.

PRINCIPIO OCHO: Las empresas deben fomentar las iniciativas que promuevan una mayor responsabilidad ambiental.

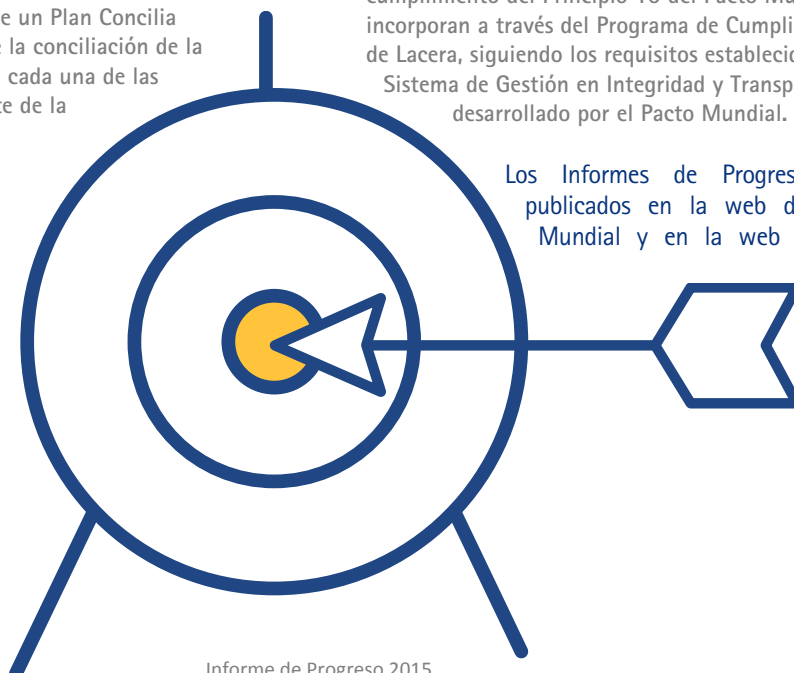
PRINCIPIO NUEVE: Las empresas deben favorecer el desarrollo y la difusión de las tecnologías respetuosas con el medio ambiente.

Grupo Lacera tiene el objetivo de contribuir a la sostenibilidad, fomentando prácticas de cuidado al Medio Ambiente y comprometiéndose al cumplimiento de la normativa vigente de minimización de la contaminación y el impacto medioambiental

PRINCIPIO DIEZ: Las empresas deben trabajar contra la corrupción en todas sus formas, incluidas extorsión y soborno.

Grupo Lacera rechaza cualquier forma de corrupción empresarial. La Integridad y la Transparencia, en cumplimiento del Principio 10 del Pacto Mundial, se incorporan a través del Programa de Cumplimiento de Lacera, siguiendo los requisitos establecidos en el Sistema de Gestión en Integridad y Transparencia desarrollado por el Pacto Mundial.

Los Informes de Progreso están publicados en la web del Pacto Mundial y en la web Lacera.es



Para hacer realidad estos principios, Lacera ha trabajado durante el año 2015 en las siguientes líneas de actuación:

Hacemos realidad el Principio 1 en Lacera:

Lacera establece un Decálogo de Normas Internas que recoge nuestra obligación de respetar los derechos humanos y libertades públicas.

Colaboraciones con instituciones sin ánimo de lucro.

Hacemos realidad el Principio 6 en Lacera:

Hacemos realidad el Principio 2 en Lacera:

Nuevo Código de Conducta que contempla las normas del Programa de Cumplimiento de obligatoria adhesión por parte de todo el personal y de proveedores y subcontratas.

El Plan de Igualdad en Lacera
Empoderamiento de la Mujer
Política de Contratación de Colectivos en Riesgo de Exclusión Social
Incorporación de personas con algún tipo de discapacidad.
Integración de personas LGTBIQ
Política de promoción de alumnos en prácticas no laborales

Hacemos realidad el Principio 3 en Lacera:

Lacera al servicio de las personas

Hacemos realidad el Principio 7, 8 y 9 en Lacera:

Hacemos realidad el Principio 4 en Lacera:

Conciliación de la vida laboral y personal de nuestros trabajadores.
Protocolo frente al acoso laboral.

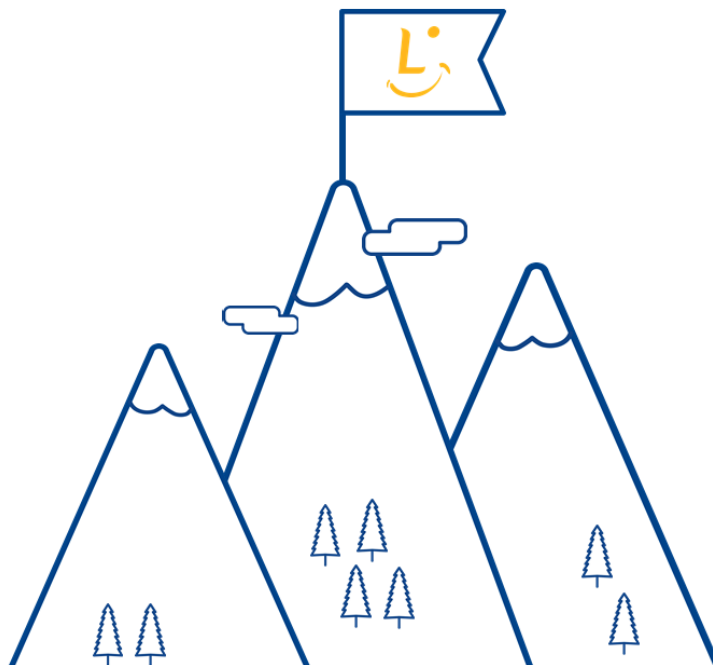
Sostenibilidad y Medioambiente
Formación al personal en materia medioambiental
Gestión de residuos propios
Productos ecológicos
Evaluación de aspectos ambientales
Reducción de CO2

Hacemos realidad el Principio 5 en Lacera:

Colaboraciones con entidades sin ánimo de lucro
Formación ocupacional en técnicas de Limpieza

Hacemos realidad el Principio 10 en Lacera:

Programa de Cumplimiento: Transparencia y ética en los negocios
Participación y contribución de Lacera en la sociedad



Hacemos realidad el PRINCIPIO 1 del Pacto Mundial

Lacera establece un Decálogo de Normas Internas

Se ha unificado en un solo decálogo para toda la plantilla, las normas de obligado cumplimiento. En el último apartado de este decálogo, se recoge explícitamente la obligatoriedad de respetar los derechos fundamentales y las libertades públicas garantizadas en nuestra Constitución.

El decálogo recoge en relación a Derechos fundamentales y libertades públicas, la siguiente obligación:

"Todos nos comprometemos a respetar los derechos fundamentales y las libertades públicas garantizadas en la constitución. Todos tenemos el compromiso de cumplir el Plan de Igualdad de Lacera y no realizaremos ningún acto discriminatorio o que fomente la violencia contra cualquier grupo."

Decálogo de Normas Internas Lacera

Lacera L



Hacemos realidad el PRINCIPIO 2 del Pacto Mundial

Todos debemos cumplir los principios recogidos en el Código de Conducta.

Durante el año 2015, hemos revisado nuestro Código Ético, que finalmente ha pasado a denominarse Código de Conducta.

Código de Conducta



En Lacera es cuestión de todos mantener la buena reputación de la empresa, trabajar con transparencia e integridad y colaborar para hacer efectivo el cumplimiento de cuántas normas puedan afectar al negocio. Existe la obligación de actuar conforme a las normas vigentes, incluyendo la normativa interna que en cada momento la empresa comunique como de obligado cumplimiento, entre la misma, el Código de Conducta.

El compromiso de adhesión al Código de Conducta incluye además de a toda la plantilla a proveedores y subcontratas.

Compromiso con el Cumplimiento significa que todos debemos cumplir las leyes vigentes, las normas internas que se establezcan y aplicar la ética en los negocios.

Los aspectos fundamentales sobre los que se basa el Código son los siguientes:

04
Objeto y ámbito de aplicación

05
Compromiso con el Cumplimiento

10
Nuestra relación con el equipo humano

14
Compromiso con la clientela

16
Nuestra relación con los accionistas

17
Nuestra relación con proveedores y subcontratas

18
Nuestra relación con los colaboradores

19
Nuestra relación con las empresas competidoras

20
Nuestra relación con la Administración

21
Nuestra relación con la sociedad

23
Nuestra relación con el medioambiente

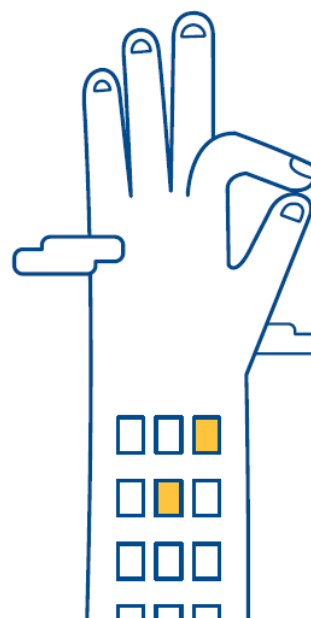
24
Conflictos de intereses

26
Incumplimiento

27
Vigencia

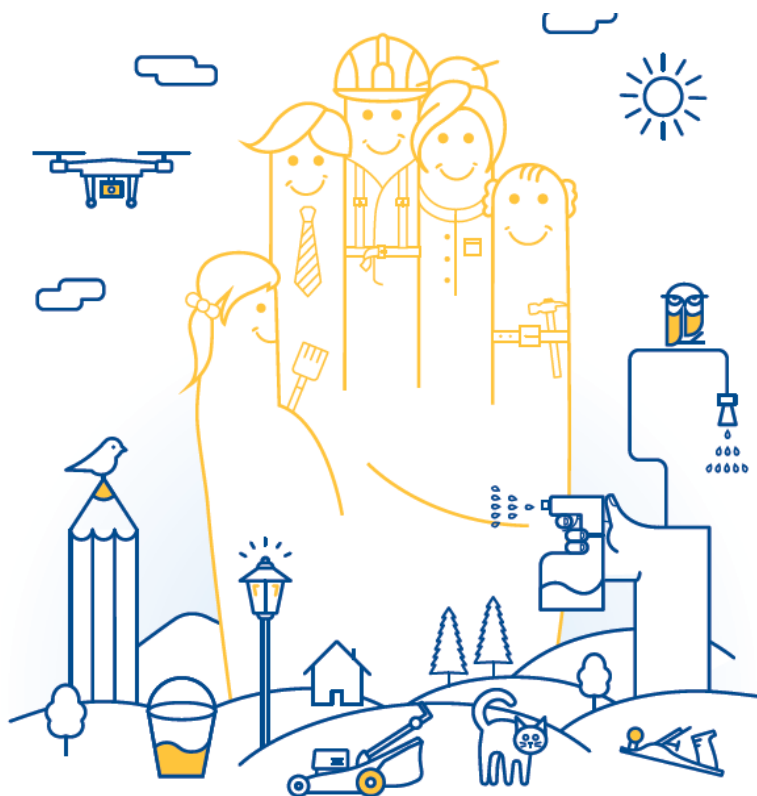
28
Anexo. Principios del Pacto Mundial

En el desarrollo de nuestras funciones tenemos en cuenta el Programa de Cumplimiento y ponemos especial atención a la prevención de delitos.



Hacemos realidad el PRINCIPIO 3 del Pacto Mundial

Lacera al servicio de las personas



Octubre de 2015 se establece como punto de partida de Las **Jornadas Trimestrales Lacera** con participación de todos los responsables de personal de cada delegación. El objetivo es realizar sesiones informativas y formativas entre las diferentes áreas de trabajo para promocionar la comunicación interna y establecer criterios uniformes de actuación a la hora de gestionar la plantilla dando cumplimiento a los procedimientos establecidos en el Sistema de Gestión. Durante tres días con un programa intensivo, se informa de las novedades acaecidas durante el último trimestre en relación a cada ámbito laboral: nuevas normas, resolución de no conformidades, educación en valores corporativos..., todo ello contribuye a establecer "la forma de ser Lacera", lo que facilita la transmisión de esa información a toda la plantilla por parte de sus responsables.

El principal activo de Lacera son las personas que forman parte del Grupo, nuestro trabajo es realizar diferentes

servicios en las instalaciones de nuestros clientes y cada una de esas personas contribuye a generar un servicio de calidad que satisface a la clientela.

Con el objetivo de promocionar nuestra cultura, trabajamos el sentido de orgullo y pertenencia de toda la plantilla, porque queremos hacer realidad que la cara amable de nuestro logo se haga presente en el rostro de cada persona.



Lacera un año más promociona la **participación en causas solidarias** como puede ser contribuir con aportaciones al Banco de Alimentos, dando apoyo en la limpieza de sus instalaciones o a Médicos sin Fronteras, comprando las postales navideñas.

También ha **patrocinado equipación** al personal que participa en juegos deportivos entre empresas como los organizados por la Federación Asturiana de Empresarios en desarrollo de su programa "Empresas saludables", en los que Lacera estuvo representada con su equipo de fútbol y las inscripciones del personal a carreras siempre que sus fines sean solidarios, como cada año es la Carrera de la Mujer que se celebra en el mes de junio en Gijón.

Hacemos realidad el PRINCIPIO 4 en Lacera:

Desarrollo de planes específicos de conciliación de la vida familiar y laboral

Las medidas concretas del Plan de Conciliación de Lacera, reconocido ya en el año 2006 con el Premio Nacional Empresa Flexible son:

Plan Concilia

Para toda la plantilla:

1. BOLSA DE HORAS: 9 horas/año para:

Acudir al médico con hijos de 0 a 16 años

Acudir a tutorías de colegio

El Personal de LACERA se beneficia de las ofertas de diferentes empresas: Clínicas oftalmológicas, odontológicas, bancos, guarderías, seguros, agencia viajes...

La parte posterior de la nómina se utiliza para realizar informaciones de todo tipo, entre ellas de las empresas colaboradoras en beneficios sociales a través de lo que hemos bautizado como "Anuncio-Nómina".

Si por causa de accidente de trabajo o enfermedad laboral fallece una persona de la plantilla, ofrecemos un contrato laboral a uno de los hijos, hijas o cónyuge al objeto de paliar la pérdida de su familiar.

Los hijos e hijas de nuestro personal tienen prioridad para realizar prácticas de empresa gestionadas por el organismo donde cursen estudios, en la oficina central.

Medidas específicas para personal de estructura:

Semana laboral comprimida, la tarde del viernes libre.

Jornada laboral intensiva en verano

Vacaciones cuando resto de familia: 23 días laborales

Flexibilidad del horario de entrada en una hora, de 8 a 9. Flexibilidad de 1 a 2 horas para la comida.

Posibilidad de finalizar la jornada a las 18,00h

Horario de verano durante todo el embarazo y durante 1er año de vida del bebé, para el papá también desde el momento del nacimiento del bebé y permisos para los papas que acompañan al médico a la mamá.

Reuniones de Trabajo a primera hora a partir de las 9,00 horas, nunca más tarde de las 17,00, fijando hora de inicio y finalización

Contamos con una bolsa de trabajo recuperable, de forma que podemos hacer gestiones en horario de trabajo recuperando posteriormente ese tiempo de trabajo.

En caso de necesidad por cuidado de familiar y a solicitud del personal se puede teletrabajar durante el tiempo que sea preciso.

Medidas específicas del personal de producción:

El personal a jornada completa en el mismo centro de trabajo y que no se encuentre a turnos, siempre que el cliente lo facilite, podrá flexibilizar su horario de entrada/salida en una hora

Acercamiento del lugar de trabajo al domicilio siempre que sea posible

Siempre que sea posible procuramos la asignación del centro de trabajo cercano al domicilio de nuestro personal, de forma que evitamos el tiempo en desplazamientos.

La difusión de nuestras medidas de flexibilidad se realiza a través de nuestra página web, www.Lacera.es, de nuestro Blog: "LaceraBlog" y de nuestro perfil de Facebook

Protocolo frente al Acoso Laboral

Lacera cuenta con un **Protocolo de actuación en caso de acoso laboral** de cualquier tipo, moral o sexual, al objeto de hacer cumplir dentro de su organización el respeto a cada una de las personas que la componen. Durante el año 2015, no se ha abierto ninguna investigación derivada de denuncia en este ámbito.



Hacemos realidad el PRINCIPIO 5 en Lacera:

Protección especial de los menores en el ámbito laboral

Lacera mantiene su compromiso de no contratación de personal menor de edad al objeto de propiciar oportunidades a los jóvenes para que se formen antes de su ingreso en el mundo laboral.

Formación Ocupacional en Técnicas de limpieza

Lacera desarrolla Cursos de Experto en Limpieza de Bienes Inmuebles en colaboración con diferentes instituciones públicas y privadas estableciendo un 40% de alumnos en el compromiso de contratación con cada centro colaborador que año tras año se ve superado. En 2015, se ha contratado a más del 51% de las personas formadas.

Colaboraciones con entidades sin ánimo de lucro

Un año más Lacera no falta a su cita y continúa colaborando con las instituciones en las que centra su acción solidaria desde hace varios años:



en colaboración con
Fundación Josep Carreras
CONTRA LA LEUCEMIA



Tapones para una nueva vida®



Fundación Banco Alimentos
de Asturias



Hacemos realidad el PRINCIPIO 6 en Lacera:

El Plan de Igualdad de Lacera

LACERA mantiene el compromiso con los principios jurídicos de la Igualdad Efectiva y No Discriminación por razón de género, edad, origen u otras circunstancias personales y desde el año 2007 revisa su Plan de Igualdad, que tiene como objeto principal evitar cualquier tipo de discriminación laboral entre mujeres y hombres en la empresa, respondiendo a los requerimientos de la Ley Orgánica 3/2007, de 22 de marzo, para la Igualdad Efectiva de Mujeres y Hombres (BOE núm. 71, de 23 de marzo).

Los objetivos del Plan de Igualdad de LACERA son:

- Mejorar el grado de integración de la igualdad de oportunidades en la estrategia y la cultura de Lacera, con la incorporación sistemática de la perspectiva de género en todas las políticas, en la toma de decisiones y en las actividades realizadas en la organización.
- Potenciar que la organización favorezca la consecución de la igualdad de oportunidades en la sociedad y la sensibilización sobre este tema, optimizando la incorporación de la igualdad de oportunidades en el trato con su entorno: clientes, empresas proveedoras, empresas externas o subcontratadas, franquicias, etc.
- Eliminar toda forma de comunicación sexista en web, anuncios de selección, informes, etc.
- Promover y mejorar la posibilidad de acceso de la mujer a puestos de responsabilidad, contribuyendo a reducir desigualdades y desequilibrios que, aun siendo de origen cultural, social o familiar, pudieran darse en el seno de Lacera, consiguiendo así una representación equilibrada de las mujeres y de los hombres.
- Formar a toda la plantilla en la sensibilización y concienciación de la igualdad de oportunidades y no discriminación por razones de género, origen y situaciones personales de discapacidad.

- Dotar a los trabajadores/as de recursos que faciliten la conciliación de la vida personal, familiar y laboral.
- Prevenir las posibles discriminaciones laborales por acoso sexual o por razón de sexo, dando respuesta, a través de un protocolo de actuación, a los casos detectados.

Algunas de las principales acciones que LACERA desarrolla para fomentar la igualdad en la organización son:

- Selección de personal bajo criterios de igualdad. Se realizan campañas de selección específicas para contratar mujeres en puestos históricamente ocupados por hombres, como pueden ser perfiles de cristalero o responsable de áreas como mantenimiento.
- Procedimiento de promoción de personal y de formación bajo criterios de igualdad.
- Establecimiento de un Protocolo contra el acoso laboral moral o sexual.
- Protocolo para el embarazo.
- Implantación del Código Ético de Lacera, que se convierte en la máxima norma interna de obligado cumplimiento por parte de todo el personal y contempla la relación de cada uno con los diferentes grupos de interés.

Empoderamiento de la Mujer

Lacera mantiene un año más su adhesión al **Empoderamiento de la Mujer** promovido por Naciones Unidas a través del Pacto Mundial, dado que entre sus principios se defiende:

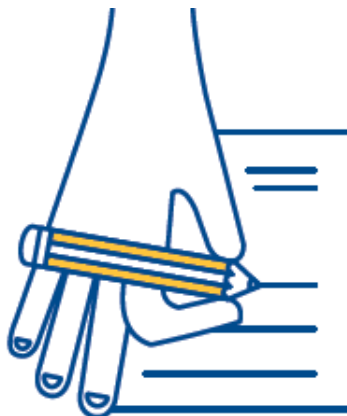
- Tratar a todos los hombres y mujeres de forma equitativa en el trabajo; respetar y defender los derechos humanos y la no discriminación.
- Velar por la salud, la seguridad y el bienestar de todos los trabajadores y trabajadoras.
- Promover la educación, la formación y el desarrollo profesional de las mujeres.

Política de Contratación de Colectivos en Riesgo de Exclusión Social

Las líneas de contratación utilizadas por Lacera se dirigen a:

- Personas con algún tipo de discapacidad
- Personas de minorías étnicas
- Personas con dificultades de inserción laboral

Lacera colabora con distintas asociaciones y fundaciones que facilitan la contratación de diversos colectivos.



- Asociaciones, fundaciones y/u organismos que facilitan la integración de personas con algún tipo de discapacidad: Fundación ONCE, COCEMFE, FAEDIS, Fundación EDES, FESOPRAS, FADE y FEAFES.

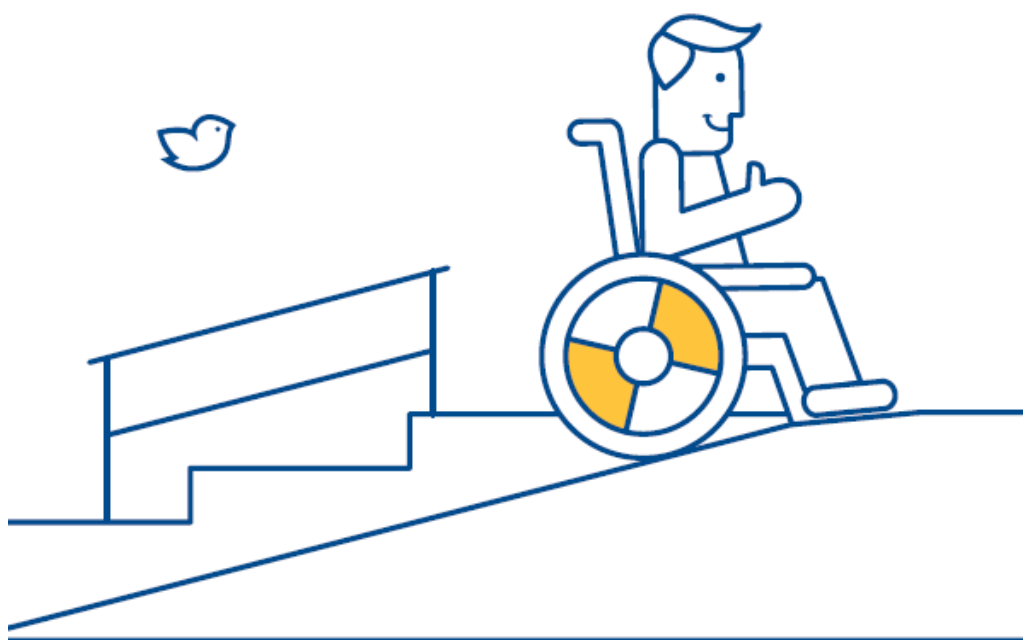
- Asociaciones, fundaciones y/u organismos que facilitan la integración de personas con dificultades en la inserción laboral: Fundación Secretariado Gitano, Fundación Mujeres, Fundación MOA o Servicio Público de Empleo.

Incorporación de personas con algún tipo de discapacidad.

En el año 2015, un 9,17% de nuestra plantilla es personal con algún tipo de discapacidad.

Integración de personas LGTBIO

En relación a la integración de personas LGTBIO, Lacera cuenta con un Protocolo contra el Acoso Laboral, ya sea sexual o moral y el Código de Conducta de Lacera obliga a todo el personal a mantener el respeto a los derechos fundamentales de los demás compañeros siempre y en todo lugar.



Política de promoción de alumnos en prácticas no laborales

Lacera dispone de una política de prácticas no laborales que contribuye a la inserción laboral de jóvenes recién titulados, personas con difícil inserción laboral o que buscan su reincorporación al mercado laboral tras un período largo de desempleo o su etapa de recualificación buscando nuevas salidas profesionales.

A tal fin, se mantiene la colaboración con diferentes entidades formativas:

- Servicio Público de Empleo, Sindicatos, Federaciones Empresariales, Fundación Metal y otras entidades formativas privadas que desarrollan formación para la obtención de Certificados de Profesionalidad.
- Institutos de Educación Secundaria para ciclos formativos de grado medio o superior como administración y finanzas, secretariado y prevención de riesgos laborales.
- Universidad de Oviedo, a través de prácticas no laborales remuneradas que abarcan cualquier tipo de estudios con una duración mínima de 3 meses y máxima de 1 año.
- Másteres Universitarios: en colaboración con la Universidades, Cámaras de Comercio y Escuelas de Gestión.

El principal criterio de selección en Lacera es la actitud y por ese motivo se selecciona en base a las competencias genéricas de Lacera: compromiso con la organización, orientación al cliente y trabajo en equipo. Siendo muy valorable la autonomía e iniciativa y sobre todo la capacidad de aprendizaje.

Durante el año 2015, 23 personas han realizado prácticas en las diferentes empresas del Grupo, de las que siete han sido finalmente han conseguido firmar con Lacera un contrato laboral.



Hacemos realidad los PRINCIPIOS 7, 8 y 9 del Pacto Mundial

Lacera tiene el objetivo de contribuir a la sostenibilidad, fomentando prácticas de cuidado al Medio Ambiente y comprometiéndose al cumplimiento de la normativa vigente de minimización de la contaminación y el impacto medioambiental

Sostenibilidad y Medioambiente

La Política de Gestión de Lacera establece el Principio Básico de "Respetar el Medio Ambiente, fomentando prácticas que garanticen el desarrollo sostenible, con el sólido compromiso de cumplir todas las normativas de minimización de la contaminación y el impacto ambiental".

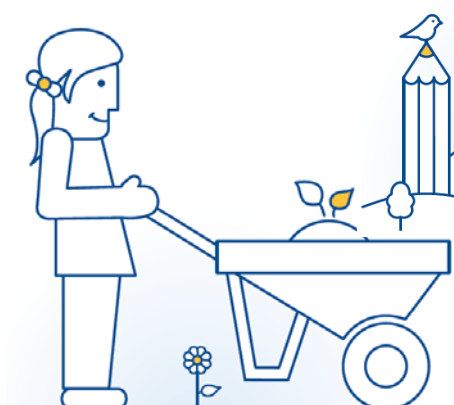
Formación al personal en materia medioambiental

Lacera forma a todo su personal acerca de los aspectos medioambientales relevantes en las tareas que van a desempeñar a través de la *formación inicial* en el momento de la acogida; *formación periódica* de recordatorio de medidas y buenas prácticas; formación en el propio centro de trabajo que prioriza el conocimiento de los protocolos de trabajo y cursos de formación periódicos para grupos en la que se priorizan temas de interés que contribuyan al mejor desempeño laboral.

En concreto durante el año 2.015, se ha realizado un programa formativo específico de 720 horas en materia medioambiental centrado en varios Hospitales donde desarrollamos nuestros servicios, en los que se ha impartido formación acerca de:

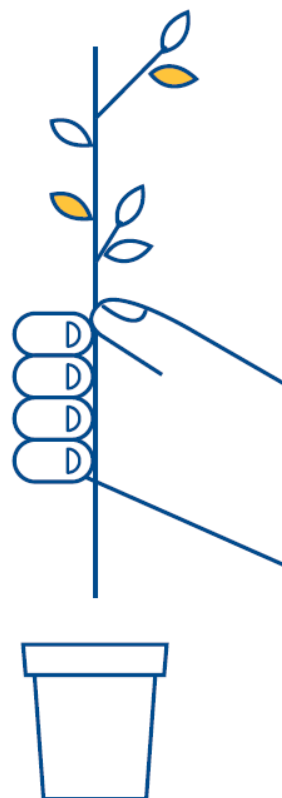
- Procedimiento de actuación en caso de derrame de productos químicos.
- Buenas prácticas ambientales en el uso de productos químicos.
- Buenas prácticas ambientales en el consumo de recursos.
- Correcta segregación de residuos en los centros de trabajo.

Gestión de residuos propios



Lacera instruye a sus trabajadores en la correcta segregación y gestión de los residuos generados en el centro de trabajo, de manera que, si existen puntos limpios con contenedores o iglús de reciclaje, se realice la correcta segregación de los mismos

Lacera maximiza el reciclaje de papel y cartón, envases y embalajes y vidrio, de acuerdo con el sistema de recogida en cada municipio, y colabora con sus clientes en la elaboración de Programas de reciclaje, y en su traslado al personal.



Productos ecológicos

Se ha trabajado en la selección e implantación de productos de limpieza ecológicos y respetuosos con el medio ambiente, se ha conseguido reducir en un 14% el uso de productos peligrosos con el medio ambiente en relación con el año anterior.

Los beneficios que han aportado estos productos, son los siguientes:

- Impacto mínimo sobre ecosistemas acuáticos.
- Biodegradabilidad.
- Reducción de residuos generados a partir de envases de productos, dado que los envases procedentes de los productos ecológicos se pueden reciclar.



Evaluación de aspectos ambientales

Durante 2015 se ha revisado la evaluación de aspectos ambientales, y se han implantado nuevas acciones preventivas que han contribuido a reducir los impactos que pueden provocar los aspectos ambientales identificados como significativos.

Algunas de las acciones llevadas a cabo derivadas de dicha evaluación, han sido las siguientes:

Iniciativas de preservación de agua en los servicios

- Implantación de sistema de limpieza con microfibra, que **reduce el consumo de agua en un 90%**.
- Selección de máquinas fregadoras con tecnologías de fregado innovadoras que consiguen la **reducción de un 70% del consumo de agua**, respecto a fregadoras tradicionales.
- Formación al personal para que se realice la dosificación correcta en la preparación de los productos
- Utilización de economizadores de agua.
- Formación / sensibilización inicial y periódica a los trabajadores para fomentar la concienciación en el ahorro de agua y el uso de los dispositivos de ahorro instalados en el emplazamiento.
- Traslado de pautas de buenas prácticas a nuestros colaboradores (proveedores y subcontratistas).

Envases de Productos químicos

- Mediante el acuerdo de colaboración con el principal proveedor de productos para reutilizar las garrafas de productos de limpieza no peligrosos de 10 litros de capacidad. Esta medida permite reducir la generación de residuos y recuperar los materiales para reintroducirlos en el sistema de consumo, ahorrando materias primas.

El porcentaje de reutilización de garrafas vacías de productos no peligrosos de 10 y 25 litros de capacidad, calculado en función de las distribuidas por el proveedor y las que se le devuelven para su recuperación en el año 2015 alcanza casi el 50%.

Combustible de vehículo

Se realiza un control mensual de los consumos de todos los vehículos de la flota calculando indicadores de consumo de combustible, medido en Litros Consumidos por cada 100 Km rodados. En 2015 se aprecia un leve incremento de este promedio, cuestión sobre la que se debe actuar en el próximo ejercicio.

Reducción de CO2

En el año 2014 se colocaron dispositivos eco car en vehículos de la flota de Lacera. La finalidad de Eco Car es conseguir una combustión más eficiente del combustible, logrando reducir las emisiones de CO2 a la atmósfera. En el año 2015 estos dispositivos continuaron instalados en los vehículos, logrando reducir las emisiones un 5% más respecto a valores del año anterior. En datos de 2014 las emisiones se habían reducido en un 21%.

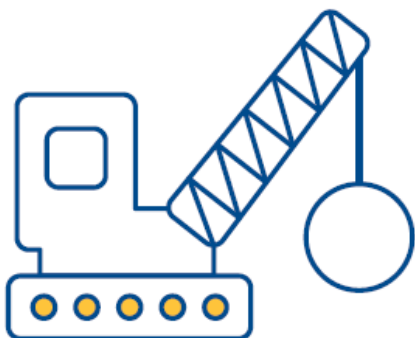


Hacemos realidad el PRINCIPIO 10 del Pacto Mundial

El principio de transparencia siempre debe estar presente en la relación con todos los grupos de interés y en particular con las Administraciones.



Aplicamos la transparencia en la elección de proveedores, subcontratas y colaboradores siguiendo los procedimientos establecidos.



Programa de Cumplimiento: Transparencia y ética en los negocios

Los valores de Lacera son: Servicio (Profesional, Serio, Calidad, Innovador), Personas (Pertenencia, Cercanía), Seguridad (Liderazgo, Solvencia) y Compromiso (Cumplimiento Normativo).

Lacera está comprometida con todos y cada uno de los grupos de interés con los que interactúa: con el personal, con la clientela, con los proveedores, con la administración, con los competidores, con el medioambiente y con la sociedad en general.

El Programa de Cumplimiento Normativo es de obligada adhesión por parte de todo el personal de Lacera. Todos los accionistas, directivos, responsables y encargados que dirigen al personal deben ser ejemplo de Cumplimiento y garantizar en el ámbito de su responsabilidad, que sus decisiones empresariales son tomadas siempre conforme a la legalidad vigente, a los valores y normativas internas de Lacera. La plantilla de Lacera cuenta con formación del Programa de Cumplimiento desde el momento de su incorporación.

El personal de Lacera se compromete frente a la corrupción en los negocios ya sea en el ámbito privado o público, trabajando desde el principio de integridad. Este compromiso es una obligación que se asume en el momento que se comienza a trabajar en Lacera, que se recoge en el Código de Conducta que es de adhesión obligatoria para el personal, proveedores y subcontratas.

Lacera 
Cumplimiento

Participación y contribución de Lacera en la sociedad

Por su dimensión y presencia, Lacera directamente o a través de sus filiales y participadas pertenece a numerosas asociaciones relacionadas con su actividad.

Lacera colabora con las siguientes Instituciones:



Red Pacto Mundial España



Instituto de Responsabilidad Social



Asociaciones profesionales:



Asociaciones que promueven la empleabilidad:

