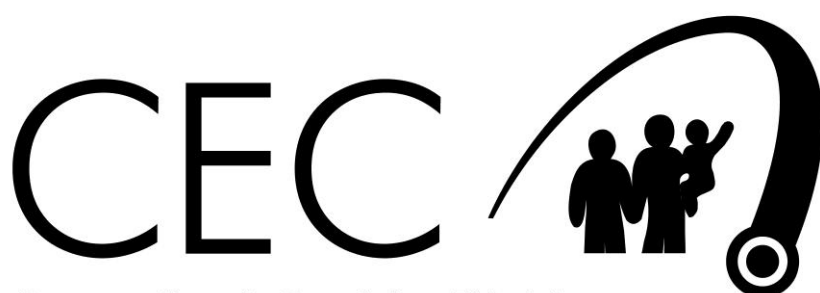


# 2016

## Comunicación de Involucramiento



**Cooperativa de Servicios Eléctricos,  
Sociales, Vivienda, y Crédito de Colón Bs.As**

REGISTRO IPAC: 1043

MATRICULA NACIONAL: 4229

DOMICILIO REAL: AVDA. 50 Nº 431 – COLÓN (B) – Argentina

+54-02473-430342

[www.cecolon.com.ar](http://www.cecolon.com.ar)

<https://www.facebook.com/cooperativaelectrica.colon/>

Colón (B), 14 de octubre de 2016

**Sr.**

**Secretario General - ONU**

**Presente**

La Cooperativa Eléctrica de Colón (B) es una institución de la economía social que trabaja desde hace cincuenta y nueve años en pos del desarrollo sostenible de su comunidad. Una entidad basada en los valores y principios cooperativos, destinada a indagar y satisfacer las necesidades de su gente.

Nace en 1957 como consecuencia del grave problema energético que venía padeciendo la ciudad ante el cual un grupo entusiasta de vecinos, se reúne en busca de una solución.

Luego de un duro camino, en noviembre de 1961 se logra poner en marcha el primer motor. A partir de este momento, para la alegría de la población y el inocultable orgullo de ese grupo humano que abrazara la causa con profundo sentido progresista, se cristaliza una obra de trascendental importancia para Colón.

Actualmente, la CEC se constituye como una empresa social creciente y una institución fundamental para la comunidad, principalmente porque sus obras y servicios contribuyen al desarrollo de la ciudad, orientando siempre sus acciones a mejorar la calidad de vida de toda la población.

Por su naturaleza cooperativa la CEC se basa en los valores de ayuda mutua, responsabilidad, democracia, igualdad, equidad y solidaridad. Siguiendo la tradición de los fundadores del movimiento cooperativo, cree en los valores éticos de honestidad, transparencia, responsabilidad social y preocupación por los demás. Asimismo, trabaja bajo los principios cooperativos.

La CEC considera muy valiosa la iniciativa del Pacto Global a la que adhirió en su momento y que se acerca en su esencia a los valores cooperativos enunciados. Por todo esto, nos complace reafirmar hoy nuestro respaldo al Pacto Mundial de la Organización de las Naciones Unidas (ONU) y a sus Diez principios, motivo por el cual presentamos nuestra comunicación de involucramiento (COE) en la que compartimos las actividades realizadas por nuestra Cooperativa en pos de respaldar el Pacto Mundial de la ONU y sus principios tal como se sugiere para una organización como la nuestra. También nos comprometemos a compartir esta información con nuestros grupos de interés a través de nuestros principales canales de comunicación.

Atentamente,

  
COOP DE SERVICIOS ELÉCTRICOS Y SOCIALES, VIVIENDA Y CRÉDITO COLÓN B.S.A.S.  
Ing. MARCO MARCELO UNGARETTI  
Gerente

  
VICTOR WALTER ALEJANDRO NEGRO  
Presidente

## Derechos humanos

**Principio 1: Las empresas deben apoyar y respetar la protección de los derechos humanos fundamentales, reconocidos internacionalmente; y**

**Principio 2: asegurarse de que no son cómplices en la vulneración de los derechos humanos.**

Nuestra cooperativa defiende y apoya la protección de los Derechos Humanos, por lo que procura proporcionar a todo su personal una fuente de trabajo digna en condiciones justas y favorables, otorgándole todos los elementos necesarios para el logro de sus objetivos, como equipos, materiales, acceso tecnológico, capacitación, en un ambiente laboral de respeto, con equidad y libre de cualquier criterio discriminatorio.

Asimismo, como cooperativa cumple con el primer principio cooperativo: “*Membresía abierta y voluntaria*”, es decir que se constituye como una organización abierta para todas aquellas personas dispuestas a utilizar sus servicios y dispuestas a aceptar las responsabilidades que conlleva la membresía sin discriminación de género, raza, clase social, posición política o religiosa.

En esta línea la CEC cuenta con el asesoramiento de un Licenciado Nacional en Seguridad y Salud Ocupacional, quien ha desarrollado distintos cursos de prevención de accidentes, orientados principalmente al Personal de Distribución, y de confección de Procedimientos de Trabajos. Se presentan a continuación las estadísticas de accidentes de trabajo:

	ELECTRICIDAD	OBRADOR	COMUNICACIONES
2000/2001 Ejercicio 44	8	12	0
2001-2002 Ejercicio 45	4	11	0
2002-2003 Ejercicio 46	7	7	0
2003-2004 Ejercicio 47	2	6	0
2004-2005 Ejercicio 48	3	6	1
2005-2006 Ejercicio 49	2	16	0
2006-2007 Ejercicio 50	7	12	1
2007-2008 Ejercicio 51	3	10	1
2008-2009 Ejercicio 52	6	10	0
2009-2010 Ejercicio 53	4	10	1
2010 - 2011 Ejercicio 54	3	7	0
2011 - 2012 Ejercicio 55	3	9	2
2012 - 2013 Ejercicio 56	4	18	0

2013–2014 Ejercicio 57	4	8	1
2014–2015 Ejercicio 58	4	10	0
2015–2016 Ejercicio 59	1	4	0

- Asimismo, buscando proteger a nuestros trabajadores, este año los oficiales de redes, laboratorio y guardia reclamos, empezaron a realizarse los exámenes médicos para cumplir con lo estipulado en la Res. 3068 “Habilitación del personal para trabajos en instalaciones energizadas de baja tensión”. Los estudios que se realizan son: examen clínico, de laboratorio, oftalmología, audiometría, psicológico, cardiología y electroencefalograma.

Por otra parte, en consonancia con la defensa de los derechos humanos la CEC cuenta con el programa **COOPENET en las Escuelas**, el cual fue creado en el año 2006 Con la finalidad de reducir la llamada “brecha digital”.

Por medio de este programa toda escuela de la ciudad que cuente con un gabinete de informática con varias PC en red, puede acceder a una conexión de Banda Ancha en forma gratuita. De esta manera, los alumnos pueden acceder, sin costo, a una conexión de internet para estudiar, buscar información y ampliar sus conocimientos.

#### **Conmemoración del Día de la Mujer**

Desde hace unos años la CEC conmemora junto a las demás cooperativas de la ciudad el “Día Internacional de la Mujer”, promoviendo así la defensa de sus derechos en todos los aspectos.

En estos actos la finalidad es reconocer a mujeres de nuestra ciudad destacando sus aportes en diversas áreas y vinculando a cada una con un color de los que identifican al movimiento cooperativo.

*“Siempre hay alguien que tiene el coraje de dar los primeros pasos... Aquellas mujeres que se atrevieron a luchar, marcaron un antes y un después... Más allá de las controversias sobre el origen de este día, encontramos que este acto nos regalaba una OPORTUNIDAD...”* este es el lema que ha guiado estos eventos a lo largo de los últimos años.

A partir de estos eventos las cooperativas han contribuido a no pasar de largo esta fecha imponiendo en la agenda de los medios locales la defensa de los derechos de las mujeres.

El acto se acompaña además con muestras fotográfica, de pinturas, etc., referentes al Día de la Mujer.



## Laboral

**Principio 3: Las empresas deben apoyar la libertad de afiliación y el reconocimiento efectivo del derecho de negociación colectiva;**

**Principio 4: la eliminación de todas las formas de trabajo forzoso y obligatorio;**

**Principio 5: la abolición efectiva del trabajo infantil; y**

**Principio 6: la eliminación de la discriminación en materia de empleo y ocupación.**

Al cierre del Ejercicio Económico N°59 (01/07/2015 – 30/06/2016) con una planta permanente de 78 empleados.

La CEC brinda múltiples servicios, lo que lleva a tener dentro del plantel de empleados distintos gremios de filiación. El sector Eléctrico está representado por el Sindicato de Luz y Fuerza de Mercedes; en el sector de Obras Civiles la filiación corresponde a la UOCRA; en el sector de Comunicaciones la afiliación es a FOECITRA; al tiempo que existen empleados de COMERCIO, y además están los profesionales y contratados responsables de la gestión de cada sector.

La CEC, como entidad cooperativa, cumple con las pautas legales y con todas las obligaciones derivadas de su condición de empleador.

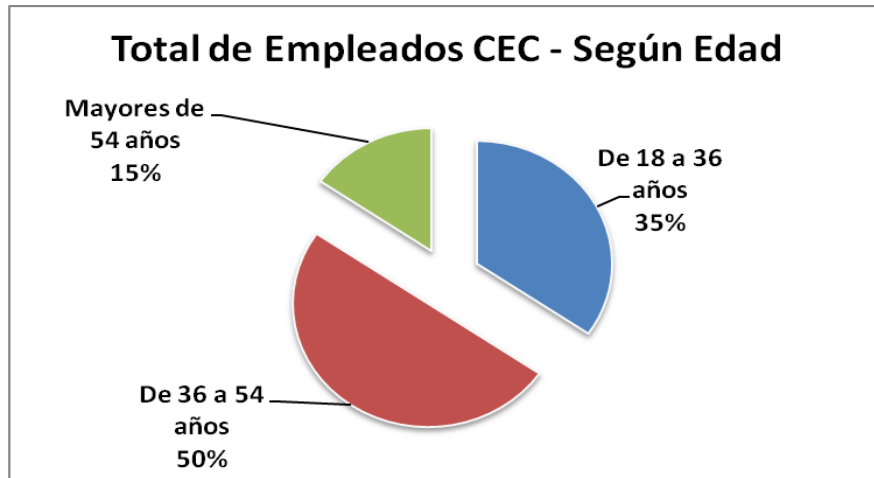
Así las relaciones laborales son múltiples y complejas, debiéndose respetar los distintos convenios colectivos de cada actividad, y las paritarias correspondientes.

Las relaciones laborales dentro de nuestra cooperativa se basan en el buen trato y respeto mutuo, manteniendo un dialogo fluido con sus representantes gremiales, buscando el mejor funcionamiento de nuestra empresa, y considerando al personal como un factor estratégico para el logro de los objetivos de la Cooperativa.

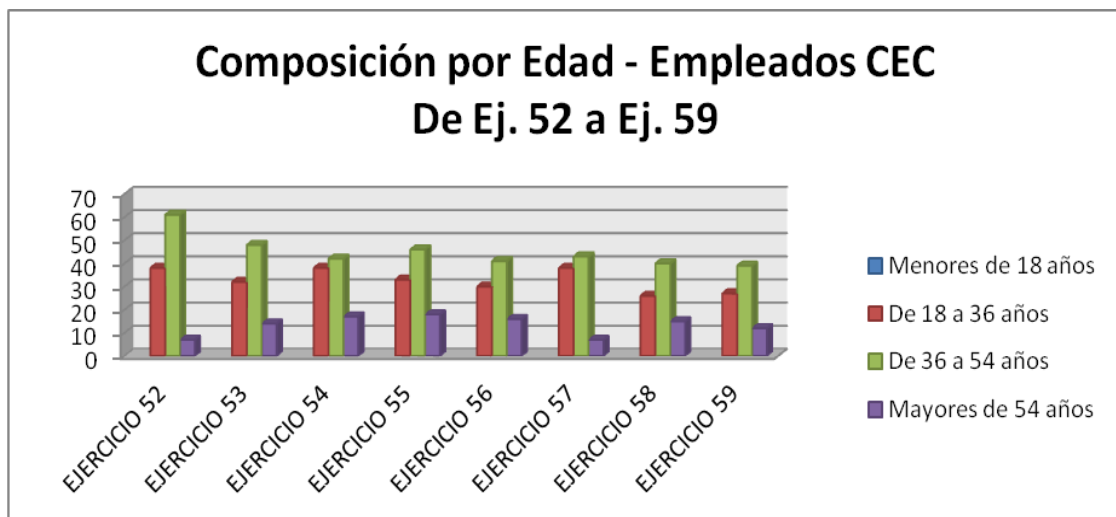
Cada año se llevan a cabo numerosas jornadas de capacitación, entendiendo que la formación de nuestra gente es una de las herramientas más importantes para asegurar la calidad de nuestro servicio. El detalle de los cursos realizados se encuentra disponible en la Memoria anual de cada ejercicio que se puede consultar en nuestra página web: <http://novedadescec.com.ar/memorias-y-balances-pdf/>

A continuación se presentan algunos datos que contribuyen a demostrar el cumplimiento de los principios 5 y 6.

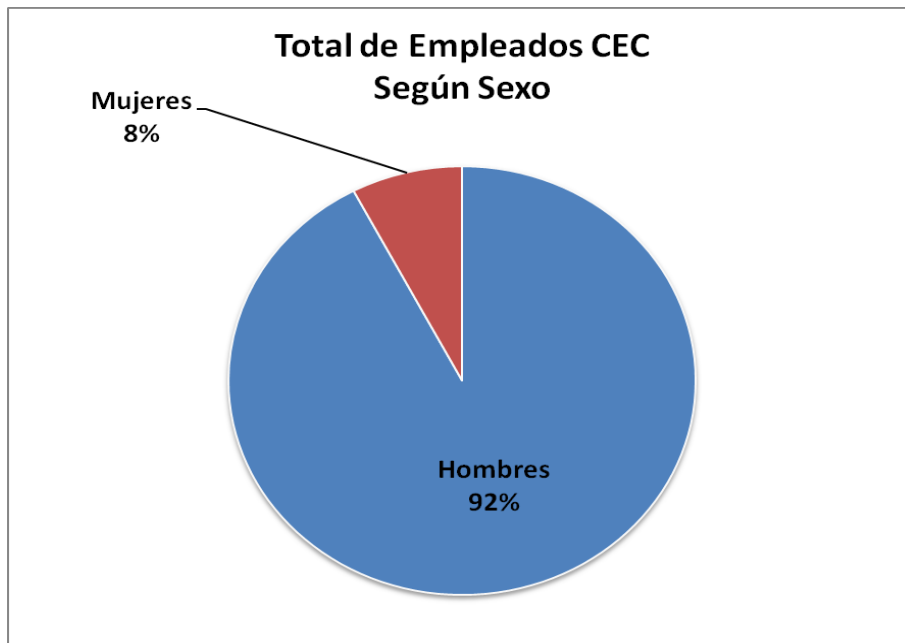
Variables Sociodemográficas	TRABAJADORES							
	ENERGÍA	%	OBRADOR	%	ADMINIST.	%	COOPENET	%
<b>2-Según edad</b>								
Menores de 18 años	0	0	0	0	0	0	0	0
De 18 a 36 años	18	51	3	15	3	18	3	50
De 36 a 54 años	13	37	17	85	6	35	3	50
Mayores de 54 años	4	11	0	0	8	47	0	0
<b>TOTAL</b>	<b>35</b>	<b>100</b>	<b>20</b>	<b>100</b>	<b>17</b>	<b>100</b>	<b>6</b>	<b>100</b>



A continuación se grafica la composición de la estructura laboral de la CEC en los últimos ejercicios, según la variable edad:



Variables Sociodemográficas	TRABAJADORES							
	ENERGÍA	%	OBRADOR	%	ADMINIST.	%	COOPENET	%
<b>1-Según tipo de personas físicas</b>								
HOMBRES	35	100	19	95	12	71	6	100
MUJERES	0	0	1	1	5	29	0	0
<b>TOTAL</b>	<b>35</b>	<b>100</b>	<b>20</b>	<b>100</b>	<b>17</b>	<b>100</b>	<b>6</b>	<b>100</b>





## **Ambiente**

**Principio 7: Las empresas deberán mantener un enfoque preventivo que favorezca el medio ambiente;**

**Principio 8: fomentar las iniciativas que promuevan una mayor responsabilidad ambiental; y**

**Principio 9: fomentar el desarrollo y la difusión de las tecnologías respetuosas con el medio ambiente.**

La CEC cuenta con la los procesos de Seguridad en la Vía Pública certificados bajo el alcance: *“Distribución de Energía Eléctrica, incluyendo lectura, facturación y cobranza del servicio, y mantenimiento eléctrico de alumbrado público gestionando la seguridad en la vía pública en el partido de Colón (B.A.)”*

Esta certificación fue una iniciativa del Organismo de Control de la Provincia de Buenos Aires, tendiente a que las distribuidoras de energía tengan un sistema de gestión auto-controlado, para lo cual se exige la certificación sobre el estado de las redes y demás instalaciones.

La CEC certificó sus procesos por primera vez en el año 2009 con la empresa Bureau Veritas, y en el año 2014 unificó todos los procesos que tenía certificados (Facturación, Cuentas a Cobrar, Cobranzas y Seguridad en la Vía Pública) bajo el alcance actual, trabajo que se realizó con la empresa IRAM.

Los objetivos que guían este trabajo son:

- Proteger la salud y los bienes de las personas.
- Evitar consecuencias legales para la Cooperativa y su personal.
- Mejorar la eficiencia del trabajo.

El trabajo consiste en la detección, y posterior corrección de aquellas anomalías que puedan traer aparejadas peligros para la población, como por ejemplo: cables o postes en mal estado, falta de tapas de medidores, ramas tocando los cables, entre otros.

Transcribimos a continuación la Política de Calidad fijada por la Cooperativa Eléctrica de Colón:

*“La Cooperativa Eléctrica de Colón planifica, implementa y mantiene un sistema de Gestión de la Calidad para asegurar que brinda el Servicio de Distribución de Energía Eléctrica, Mantenimiento de las Instalaciones y Mantenimiento del Alumbrado Público priorizando la Seguridad en la Vía Pública, que permite asegurar que brinda sus servicios cumpliendo con las necesidades de seguridad de la comunidad, los legales y reglamentarios.*

*La organización está comprometida en la búsqueda de la mejora continua, trabajando con un marcado enfoque en sus usuarios, terceros involucrados y sus bienes, contemplando sus necesidades y requerimientos en los procesos internos.*

*La organización tiene en cuenta en todas sus actividades el modo en que estas pueden afectar la seguridad en la vía pública. Para ello planifica e implementa los procesos de Detección y corrección de*

*anomalías, Atención de reclamos por seguridad en la vía pública, Control de Obras, Mantenimiento Preventivo, y Registro de incidentes y accidentes.*

*El desarrollo del sistema se basa en el personal de la organización, en los contratistas y proveedores. Por ello la Cooperativa capacita y entrena a su personal y selecciona a sus proveedores y contratistas de manera que cumplan con los requisitos del sistema.”*

En mayo del corriente año, de acuerdo al Plan de Trabajos previsto, se realizó por ejemplo el cambio el transformador de la SET N° 8, tenía una máquina de 315 KVA y se colocó uno de 250 KVA. El motivo del cambio fue la detección del aceite aislante totalmente degradado.

## **Anti Corrupción**

**Principio 10: Las empresas deben trabajar contra la corrupción en todas sus formas, incluidas la extorsión y el soborno.**

Como fuera enunciado previamente, la CEC se rige por la Ley Argentina de Cooperativas N° 20.337, y trabaja cumplimentando toda la normativa vigente del sector.