

REPORTE DE SOSTENIBILIDAD 2015



CONTRIBUIR PARA TRASCENDER



Nueva Planta de Cementos Pacasmayo
Diciembre, 2015



Terminal Muelle Norte Callao
Noviembre, 2015



Planta Termoelectrica de Ilo
Noviembre, 2015



Central Hidroeléctrica de Quitaracsa
Noviembre, 2015



Escuela Técnica Superior de Sub Oficiales de la Policía Nacional del Perú
Noviembre, 2015



Edificio República de Panamá
Diciembre, 2015

“
ASÍ COMO ESE PEQUEÑO GRUPO ANIMOSO QUE FUNDÓ JJC HACE
SEIS DÉCADAS, SEGUIMOS SIENDO UN EQUIPO QUE CONFÍA
EN LA GRANDEZA DE SU UNIDAD, EN LA RIQUEZA DE LAS
DIFERENCIAS, EN LA SOLIDEZ DE NUESTROS SUEÑOS
”



CARTA DEL GERENTE GENERAL

UN PROPÓSITO COMÚN Y UNA CREENCIA COMPARTIDA: CONTRIBUIR PARA TRASCENDER



**Fernando Camet
Piccone**
Director Gerente
General Corporativo

► Quiero empezar estas líneas destacando que el 2015 cumplimos 60 años y recordar el origen de la empresa. A mi padre, Jorge Camet, su fundador; y al grupo de gente que lo acompañó, quienes sembraron la semilla de lo que hoy es JJC.

Las primeras obras fueron modestas. Casas, edificios, ampliaciones de fábrica, templos y alguna obra fuera de Lima. Más adelante, en la década de los ochenta, ejecutamos obras de mayor envergadura, como la Central Hidroeléctrica de Carhuaquero o las obras de irrigación en Majes. A lo largo de los años, la empresa siempre demostró su seriedad y compromiso.

Cada vez emprendíamos retos más ambiciosos. En la década del 90 hicimos obras muy importantes; pero a partir del 2000 empezamos con obras de alta complejidad técnica y de clase mundial. Cruzamos las fronteras y fuimos a Chile y Colombia, demostrando que los profesionales peruanos somos altamente competitivos.

También formamos nuevas empresas. En el 2005 constituimos JJC Schrader Camargo para ejecutar montajes electromecánicos y agregar valor al servicio de las obras civiles; y creamos las empresas inmobiliarias, haciendo desarrollos importantes. Posteriormente, incursionamos en las concesiones viales, manteniendo actualmente nuestra participación en tres: Norvial, IIRSA SUR 2 y 3.

En el año 2008 formalizamos un compromiso puesto en práctica desde nuestra fundación. La misión corporativa, orientada a contribuir con los grupos de interés, se convirtió en el propósito mayor, claro y compartido, por todos los miembros de la empresa. A través de ella, gestionamos y buscamos el equilibrio entre todos los grupos de interés. Puedo afirmar que este propósito genera orgullo para todos los integrantes de la organización. Las decisiones que tomamos tanto líderes como colaboradores tienen sentido sí, y solo sí, generamos un impacto positivo en la sociedad. Por ello, nos motiva saber que nuestros proyectos y acciones permanecen en el tiempo, y que a través de ellas generamos nuevas posibilidades de crecimiento y sostenibilidad.

Así como ese pequeño grupo animoso que fundó JJC hace seis décadas, seguimos siendo un equipo que confía en la grandeza de su unidad, en la riqueza de las diferencias, en la solidez de nuestros sueños.

Hoy toma un nuevo impulso nuestro compromiso con la excelencia y trascendencia de nuestras acciones. Los invito a conocer nuestro reporte de sostenibilidad 2015.



REPORTE DE SOSTENIBILIDAD 2015

11

INFORMACIÓN GENERAL

NOSOTROS / LÍNEA DE TIEMPO / PRINCIPALES EFECTOS,
RIESGOS Y OPORTUNIDADES DE LA COMPAÑÍA /
PROYECTOS EJECUTADOS EN 2015 /
NUESTROS GRUPOS DE INTERÉS / CERTIFICACIONES,
RECONOCIMIENTOS, ASOCIACIONES Y ADHESIONES

25

GOBIERNO CORPORATIVO

ESTRUCTURA ORGANIZACIONAL / VALOR DIRECTO
ECONÓMICO Y DISTRIBUIDO / DIRECTORIO / PRINCIPIOS
DE BUEN GOBIERNO CORPORATIVO / GESTIÓN ÉTICA

33

DESEMPEÑO SOCIAL

TRABAJADORES / SEGURIDAD Y SALUD OCUPACIONAL /
PROVEEDORES

73

DESEMPEÑO AMBIENTAL

GESTIÓN AMBIENTAL / MATERIALES /
RESIDUOS / ENERGÍA / EMISIONES / AGUA /
EFLUENTES / RECLAMACIONES AMBIENTALES /
ÍNDICE DE FRECUENCIA AMBIENTAL

97

PARÁMETROS DEL REPORTE

NUESTRO REPORTE DE SOSTENIBILIDAD /
ANÁLISIS DE MATERIALIDAD



INFORMACIÓN GENERAL

Pág. 11 — 24



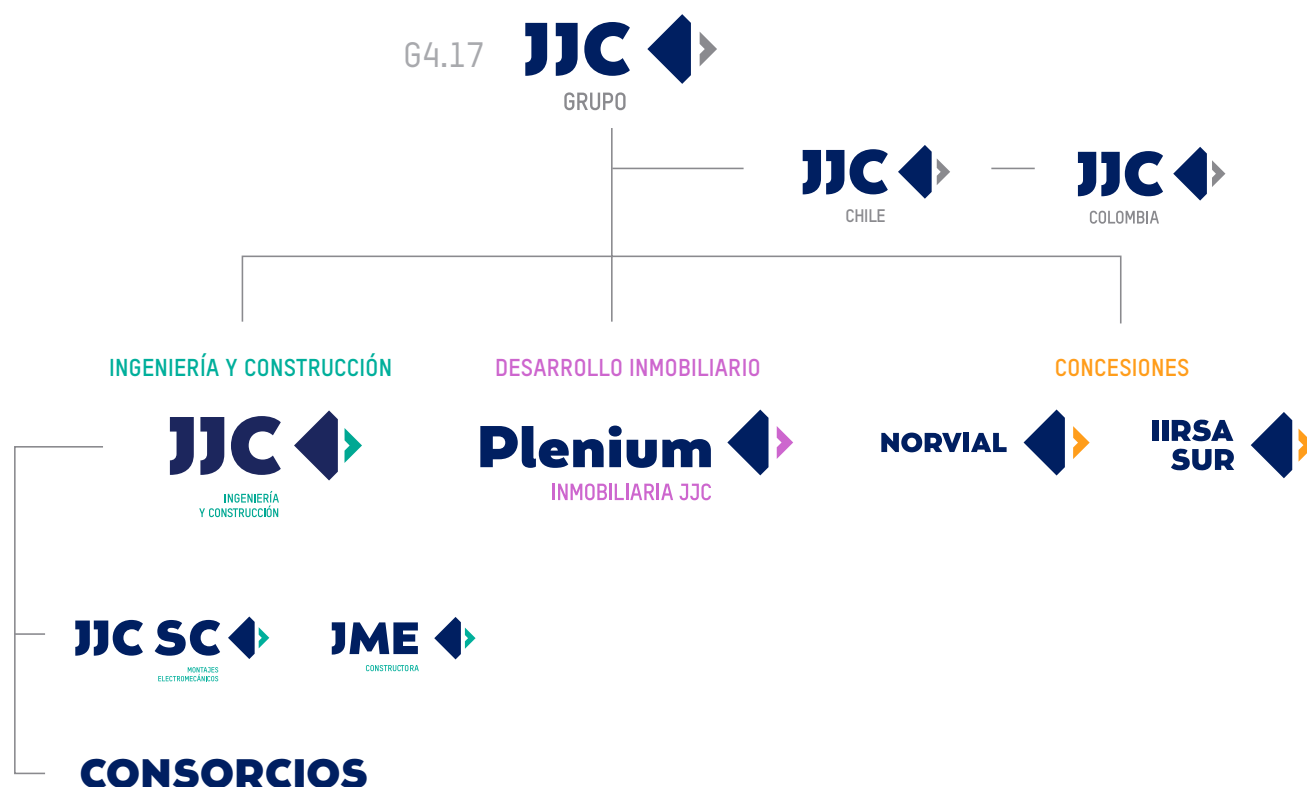


1. NOSOTROS

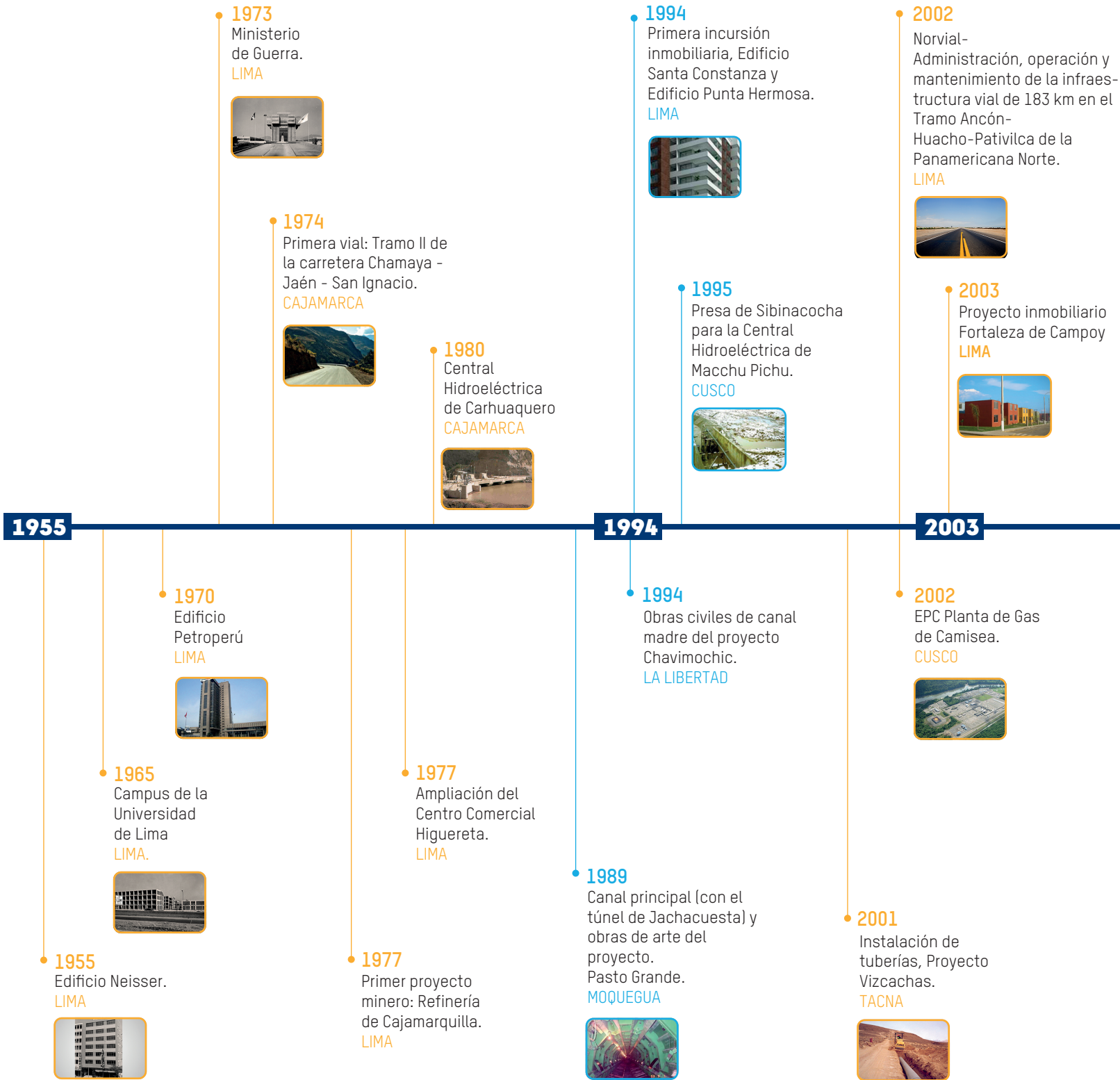
JJC ES UN GRUPO EMPRESARIAL PERUANO, CON UNA TRAYECTORIA DE 60 AÑOS, DEDICADA AL DESARROLLO DE GRANDES PROYECTOS DE INGENIERÍA, CONSTRUCCIÓN, CONCESIONES DE INFRAESTRUCTURA Y DESARROLLO INMOBILIARIO.

► Nuestra historia se inicia en 1955 con la construcción de proyectos de edificación y habilitación urbana. Progresivamente, a lo largo de las siguientes décadas, nuestra actividad se extendió a proyectos de infraestructura vial, hidráulica e hidroenergética, portuaria, minera, instalaciones eléctricas, sanitarias y electromecánicas, concesiones viales, gestión inmobiliaria, entre otras, destacándonos siempre por el cumplimiento de nuestros compromisos y la seriedad en la gestión.

En el año 2008 se constituyó la sociedad JJC Chile S.A. y luego en 2009 ingresamos al mercado colombiano con la empresa JJC Colombia SAS.



2. LÍNEA DE TIEMPO (i)



2006

Central
Hidroeléctrica
El Platanal 220MW.

LIMA



2006

Certificación en Sistema
de Gestión de Calidad.
ISO 9001



2010

Certificación "Cinco Estrellas" del programa
de control de contaminación otorgado por
Caterpillar, convirtiéndose en la primera
constructora en el mundo que recibe esta
distinción.



2010

Carretera
Ayacucho-Abancay
Tramos III y V.



2010

Primer proyecto en
Chile: obras civiles
de la presa abierta
de la Central
Hidroeléctrica Laja.

CHILE



2010

2006

EPC de la ampliación
de la Planta de
Fraccionamiento del
Gas Natural de
Camisea.

ICA



2009

Ampliación planta de
Cementos Lima.
Edificio Intercambiador
del Horno N°1 se
convirtió en el edificio
industrial más alto del
país (141.20 m.)

LIMA



2010

Open Plaza
Angamos.

LIMA



2010

Mall Aventura Plaza.

AREQUIPA



2010

JJC es reconocida
en la lista de las 27
empresas más
grandes del Perú
con Mejor Clima
Laboral, ranking
Great Place to Work.



2005

Sulfuro Primario
Cerro Verde.

AREQUIPA



2008

Reconocimiento como socio
de la Asociación de Buenos
Empleadores, siendo la
primera empresa
constructora del país en
obtener esta distinción.



2010

Certificación en Calidad
(ISO 9001), Seguridad y
Salud Ocupacional
(OHSAS 18001) y Medio
Ambiente (ISO 14001).



2010

Ampliación Cemento
Andino.

JUNÍN



2. LÍNEA DE TIEMPO (ii)

2011

Primer proyecto en Colombia: Instalación de Fundaciones de Concreto en la Refinería de Cartagena.
COLOMBIA



2011

Central Hidroeléctrica de Quitaracsa 112MW.
ANCASH



2012

Obras civiles y montaje electromecánico para el proyecto Toromocho
JUNÍN



2013

Expansión y reforzamiento del Muelle Norte del Puerto del Callao.
CALLAO



2013

Ampliación Swissotel.



2013

Condominio Real Carabaylo.
LIMA



2011

2011

Túnel Ollachea.
PUNO



2012

2012

Edificio de chancado, túnel y pila de intermedios Southern Copper Co.
TACNA



2013

2013

Centro Comercial Real Plaza Salaverry - Edificación más grande del Perú construida en una sola etapa en 14.5 meses (220,000 mt²).
LIMA



2011

Hotel Royal Decameron Punta Sal
TUMBES



2013

Presa de Arranque, Proyecto de Expansión Cerro Verde.
AREQUIPA



2012

Proyecto Planta de Óxidos Volcan.
CERRO DE PASCO



2013

Nueva Planta de Cementos Pacasmayo.
PIURA



- **2014**
Central
Termoeléctrica
De Ilo.
MOQUEGUA



- **2014**
EPC Taller de
Mantenimiento e
Infraestructura
Logística Fase A
de Antamina.
ANCASH



- **2014**
Edificio Pacífico Vida -
Maquinarias
LIMA

- **2014**
Obras por impuestos
Centros de Salud de
Palmira.
ANCASH



- **2015**
EPC Saneamiento de
Sistemas
Operativos, Refinería de
Talara.
PIURA



- **2015**
EPC Edificios del Área
Administrativa,
Refinería de Talara.
PIURA



2014

- **2014**
Carretera Huacho -
Pativilca
LIMA



- **2014**
Traslado de la sede
principal a Miraflores

- **2014**
Carretera
Huancavelica - Lircay.
HUANCAVELICA



- **2014**
EPC Escuela de
Suboficiales de la PNP
Puente Piedra
LIMA

- **2014**
Distintivo "Empresa
Socialmente
Responsable" de
Perú 2021



- **2014**
Sistema de Relaves
Cerro Verde
AREQUIPA

2015

- **2015**
Entre los cuatro
mejores programas en
la categoría Factor
Humano de Creativi-
dad Empresarial



- **2015**
Centro Empresarial
Miraflores IV,
Nuevo Mundo.
LIMA



- **2015**
Reconocimiento
"Mejor Programa de
Desarrollo de
Personas".



- **2015**
Ranking Merco: entre las 3
empresas con mejor
reputación en el sector
infraestructura, construc-
ción y servicios, y puesto
34 en el ranking general.





3. PRINCIPALES EFECTOS, RIESGOS Y OPORTUNIDADES DE LA COMPAÑÍA G4.2



“GRACIAS A LOS GRANDES PROYECTOS GANADOS EN AÑOS ANTERIORES Y SU CARTERA DIVERSIFICADA, JJC PUDO ENFRENTAR ESTA SITUACIÓN Y ALCANZAR UN CRECIMIENTO DE 26% EN EL AÑO”

► El año 2015 el sector construcción sufrió una caída de - 5.9%, mientras las expectativas a inicio del año proyectaban un crecimiento del 3%. Esto afectó significativamente al sector. Sin embargo, gracias a los grandes proyectos ganados en años anteriores y su cartera diversificada, JJC pudo enfrentar esta situación y alcanzar un crecimiento de 26% en el año, como resultado de sus 26 proyectos en ejecución, de los cuales el 84% correspondieron al sector privado, entre ellos minería, energía, portuaria, retail y cementero.

Por el lado de la gestión de riesgos, la empresa ha identificado los principales asociados a sus operaciones, afrontándolos mediante estrategias especializadas: seguridad, financieros, ambientales, entre otros. El próximo 2016 certificaremos nuestro sistema bajo la nueva versión de las normas ISO 9001 e ISO 14001, ambos con un enfoque minucioso en la gestión de riesgos.

Entre las oportunidades que se presentan para el grupo empresarial, aprovechando nuestras fortalezas y buena reputación corporativa, están: consolidar nuestro liderazgo, crecer a través de la diversificación, fortalecer la gestión de conocimiento y la innovación, incrementar la excelencia organizacional y operacional, potenciar nuestro talento y cultura, y afirmar nuestra responsabilidad empresarial, social y ambiental.

4. PROYECTOS EJECUTADOS

G4.4, G4.8, G4.9

Unidades de negocio	Empresa G4.17	Ubicación	Proyecto
Ingeniería y construcción	JJC Contratistas Generales	Ancash	Taller de Mantenimiento e Infraestructura Logística En adelante: Taller de Mantenimiento
		Ancash	Mejoramiento y Ampliación de Centro de Salud Palmira En adelante: Centro de Salud Palmira
		Arequipa	Presa de Arranque Cerro Verde (K131) En adelante: Presa de Arranque - Cerro Verde
		Arequipa	Sistema de Relaves (K115) En adelante: Sistema de Relaves - Cerro Verde
		Lima	Escuela Técnica Superior de Sub - Oficiales de la Policía Nacional del Perú En adelante: Escuela Técnica PNP
		Lima	Edificio Pacífico Maquinarias
		Lima	Centro Empresarial Miraflores IV
	Constructora JME S.A.C.	Ancash	Central Hidroeléctrica de Quitaracsa
	Consorcio Vial Apurímac	Apurímac	Servicio de Gestión y Conservación Vial por Niveles de Servicio del Corredor Vial Rosario-Sivia-Canayre y San Francisco-Santa Rosa-San Miguel-Tambo. En adelante: Vial Apurímac
	Consorcio Vial San Ignacio	Cajamarca	Carretera Desviación Cochabamba – Cutervo – Empalme IIRSA Norte y Chamaya – Jaén – San Ignacio - Puente La Balsa: Servicio de gestión y conservación vial En adelante: Vial San Ignacio
	Consorcio Vial Jaylli	Huancavelica	Carretera Huancavelica-Lircay En adelante: Vial Jaylli
	Consorcio Vial Huaura	Lima	Rehabilitación y Mejoramiento de la carretera Huaura – Sayán – Churín, tramo: Huaura – Sayán – Puente Tingo. En adelante: Vial Huaura
	Consorcio Cementos Piura	Piura	Nueva Planta de Cementos Pacasmayo En adelante: Planta de Cementos Pacasmayo
	Consorcio FCC-JJC	Callao	Terminal Muelle Norte Callao Etapas I y II de la remodelación y modernización En adelante: Muelle Norte
	Consorcio JJC-COSAPI	Piura	EPC Edificios del Área Administrativa, Refinería Talara En adelante: Edificios Administrativos
	Consorcio COSAPI- JJC SC	Piura	EPC Saneamiento de Sistemas Operativos, Refinería de Talara En adelante: EPC Saneamiento de Sistemas Operativos
	Consorcio Nodo Energético Ilo	Moquegua	Planta termoeléctrica de Ilo del Nodo Energético del Sur. En adelante: Planta termoeléctrica de Ilo
	Consorcio Huacho – Pativilca	Lima	Carretera Huacho – Pativilca
	JJC Edificaciones S.A.C	Lima	Edificio Madre (Miraflores)
		Lima	Condominio Real (Carabayllo)
		Lima	Proyecto Diana (Pueblo Libre)
		Arequipa	Los parques Casa Club (Cayma)
Concesiones	Norvial	Lima	
	IIRSA Sur tramo 2 y 3	Cuzco – Madre de Dios	

Ciente	Sector
Antamina	Minería
Antamina	Minería/ Gobierno local
Cerro Verde	Minería
Cerro Verde	Minería
Ministerio del Interior	Público
El Pacífico Vida Compañía de Seguros y Reaseguros S.A	Seguros
Nuevo Mundo	Turismo
Enersur	Energía
Ministerio de Transportes y Comunicaciones	Público
Ministerio de Transporte y Comunicaciones	Público
Ministerio de Transportes y Comunicaciones	Público
Ministerio de Transportes y Comunicaciones	Público
Cementos Pacasmayo	Industria cementera
APM Terminals	Portuario
Petroperú	Petróleo
Petroperú	Petróleo
Enersur	Energía
Norvial	Público
	Inmobiliario
	Inmobiliario
	Inmobiliario
	Inmobiliario
Ministerio de Transportes y Comunicaciones	Asociaciones Público Privadas
Ministerio de Transportes y Comunicaciones	Asociaciones Público Privadas



5. NUESTROS GRUPOS DE INTERÉS

► El sistema de gestión de nuestra empresa es un modelo de dirección y organización basada en las personas, sus motivaciones, sus valores y el sentido de trascendencia de sus actuaciones. Nuestra misión corporativa es una contribución enfocada a los grupos de interés.

En el año 2009 se implementó este modelo de gestión, siendo la primera empresa peruana en incorporarlo de manera integral.

Finalizado el debate de nuestro equipo gerencial en el año 2008 G4.25, se definieron los cuatro grupos de interés principales¹, los cuales fueron validados durante el 2014.

MISIÓN | DESARROLLO SOSTENIBLE

CLIENTES

- Agregar valor y superar expectativas

ACCIONISTAS

- Rentabilidad sostenida y transparencia

TRABAJADORES

- Desarrollo integral y reconocimiento
- Seguridad

LUGARES DONDE ACTUAMOS

- Progreso y bienestar

NUESTRA VISIÓN

Ser un grupo empresarial de alcance internacional, que ofrece servicios diversificados e integrados de ingeniería y construcción, concesiones de infraestructura y desarrollo inmobiliario, basado en la ética de sus profesionales, en su capacidad de gestión e innovación y en la seriedad en el cumplimiento de sus compromisos.

NUESTROS VALORES G4.56

- Integridad
- Eficiencia
- Innovación y mejora continua

¹ Lo señalado no significa que JJC no tenga otros grupos de interés, estos están incluidos en "lugares donde actuamos".

5.1. CANALES DE COMUNICACIÓN CON GRUPOS DE INTERÉS G4.24

Grupos de interés	Descripción	Participación con los Grupos de Interés <small>G4.26</small>	Principales expectativas <small>G4.27</small>
Clientes	Empresas, instituciones públicas y consumidores que demandan servicios de ingeniería, construcción, concesiones de infraestructura y desarrollo inmobiliario.	<ul style="list-style-type: none">• Reuniones con la dirección del proyecto• Eventos especializados• Encuestas de satisfacción• Revista JJC Comunica• Boletín Creciendo Juntos• Página web• Redes sociales• Prensa especializada	Agregar valor y superar expectativas
Accionistas	Grupo empresarial que invierte recursos financieros	<ul style="list-style-type: none">• Directorio cada dos meses• Revista JJC Comunica• Memoria anual• Reporte de Sostenibilidad anual	Rentabilidad sostenida y transparencia
Trabajadores	Sub Grupos Empleados Obreros Colaboradores que para fines de gestión se dividen en empleados (profesionales de la ingeniería y administrativos) y obreros de construcción (técnicos, operarios, operadores, etc.)	<ul style="list-style-type: none">• Revista JJC Comunica• Boletín Creciendo Juntos• Intranet Comunidad JJC• Mailing Comunidad JJC• JJC TV• JJC Escucha• Eventos corporativos• Comunicación de líderes• Comité Ejecutivo de Obra• Reuniones de Seguridad	Desarrollo integral y reconocimiento Seguridad
Lugares donde actuamos	Sub Grupos: Medioambiente Proveedores Comunidades	<ul style="list-style-type: none">• Redes sociales• Relacionamento y diálogo	Progreso y bienestar

6. CERTIFICACIONES, RECONOCIMIENTOS, ASOCIACIONES Y ADHESIONES

G4.15-G4.16



ISO 9001:2008

Desde el año 2006 JJC cuenta con la certificación ISO 9001:2008 que acredita los elevados estándares de calidad en la ejecución de proyectos civiles y electromecánicos.



ISO 14001:2004

Desde el año 2010 JJC cuenta con la certificación del ISO 14001 que acredita la adopción de un sistema eficaz para el cuidado y protección del medio ambiente en la realización de sus operaciones.



OHSAS 18001:2007

Desde el año 2010 JJC cuenta con la certificación del OHSAS 18001 que acredita la implementación de un sistema destinado a asegurar el cuidado de la salud y vida de los colaboradores al minimizar riesgos de seguridad y salud ocupacional.



Buenos Empleadores

Desde el año 2008 JJC cuenta con la certificación de Buenos Empleadores que otorga la Cámara de Comercio Americana del Perú (Amcham) en reconocimiento a las buenas prácticas laborales de la empresa y es incorporada a la Asociación de Buenos Empleadores (ABE).
Reconocimiento al "Mejor Programa de Desarrollo de Personas (2015)"



Control de Contaminación Cinco estrellas

Desde el año 2009 JJC cuenta con la calificación 5 estrellas del "Programa de Control de Contaminación" que otorga Caterpillar, convirtiéndose en la primera empresa constructora en el mundo en obtener dicha certificación.



Empresa Socialmente Responsable

Perú 2021, asociación promotora de la responsabilidad social en el país, entregó por segundo año consecutivo, a JJC el Distintivo Empresa Socialmente Responsable 2015, por su gestión orientada a la sostenibilidad.



Ranking Reputación Corporativa

Entre las 3 empresas con mejor reputación en el sector infraestructura, construcción y servicios, y puesto 34 en el ranking general.



Creatividad empresarial

Entre las cuatro empresas con el mejor programa en la categoría Factor Humano del premio Creatividad Empresarial de la UPC.



Pacto Mundial de las Naciones Unidas

En el 2014 nos adherimos a los Diez Principios del Pacto Mundial, alineando voluntariamente nuestras estrategias y operaciones para apoyar en las áreas de Derechos Humanos, Estándares laborales, Medio ambiente y lucha contra la corrupción. En el 2015 enviamos nuestra Comunicación de Progreso (COP) manifestando nuestro interés por seguir apoyando con los 10 Principios.



**GOBIERNO
CORPORATIVO**

Pág. 25 — 32

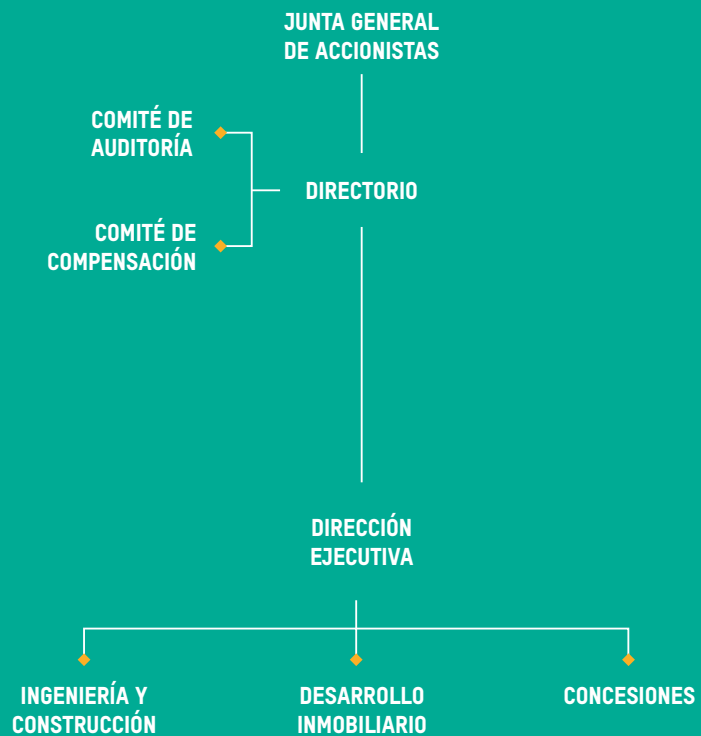
*ESTAMOS
COMPROMETIDOS
CON AUMENTAR EL
VALOR DEL GRUPO
Y PROPORCIONAR
RENTABILIDAD
A NUESTROS
ACCIONISTAS.*



1. ESTRUCTURA ORGANIZACIONAL

► Nuestra estructura organizacional G4.34 está compuesta por la Junta General de accionistas, el Directorio y sus comités. En la parte ejecutiva se encuentra la Gerencia General Corporativa que lidera el grupo.

Cada negocio cuenta con su propia estructura organizacional. La administración de la sociedad corre a cargo del Directorio y de la Gerencia.



VALOR DIRECTO ECONÓMICO Y DISTRIBUIDO

G4.EC1

Valor económico directo creado (en miles de Nuevos Soles)		2015
Ingresos netos		
Ventas Netas (ingresos por servicios de construcción y venta de inmuebles)		1,333,833
Otros Ingresos		39,433
TOTAL INGRESOS		1,373,266
Valor económico distribuido		
Costes operativos		
Gastos Administrativos + Inversiones no estratégicas + pago de Regalías + depreciación y amortización + compra de terrenos + otros + pago a proveedores + comunidades		903,435
Colaboradores		
Salarios		277,274
Beneficios Sociales		69,411
Gobierno		
Impuestos		20,645
Accionistas		
Dividendos		3300
Otros Egresos		30,148
TOTAL EGRESOS		1,304,214
VALOR ECONÓMICO RETENIDO		69,052



De pie, de izquierda a derecha: Gonzalo Camet, Fernando Camet, Luis Felipe Camet
Sentados, de izquierda a derecha: Carlos Enrique Camet, Alfredo Gastañeta, Juan Pedro Portaro, José Raimundo Morales



2. DIRECTORIO

G4.34-G4.38-G4.39

FERNANDO CAMET PICCONE

Presidente y Gerente General G4.39

JUAN PEDRO PORTARO CAMET

Vice-Presidente y Gerente
Corporativo Legal

GONZALO CAMET PICCONE

Director dependiente

CARLOS ENRIQUE CAMET PICCONE

Director dependiente

LUIS FELIPE CAMET PICCONE

Director dependiente

JOSÉ RAIMUNDO MORALES DASSO

Director independiente

ALFREDO GASTAÑETA ALAYZA

Director independiente

► **G4.40** La Junta General de Accionistas elige un Directorio que ejerce sus funciones por tres años. Dicha elección se realiza por unanimidad o, a falta de ésta, mediante el procedimiento del voto acumulativo. Para este efecto cada acción da derecho a tantos votos como directores deben elegirse y cada votante puede acumular sus votos a favor de una sola persona o distribuirlos entre varias. De esta manera son proclamados directores quienes obtengan el mayor número de votos, siguiendo el orden de estos. En el 2015 se nombró a un nuevo directorio.

Los criterios para ser elegido director están relacionados a la idoneidad, experiencia y capacidad profesional comprobada del candidato propuesto.

El Directorio se reúne cuando menos una vez cada dos meses, no obstante, el Presidente puede convocar al Directorio cuando lo juzgue conveniente o cuando lo solicite cualquier Director o el Gerente General.

G4.46 G4.47 G4.36 El Directorio tiene funciones de gestión estratégica **G4.42**, determinando la orientación general de la sociedad. Entre sus funciones específicas se encuentra la aprobación de los presupuestos, los planes y políticas destinados al logro de objetivos económicos; **G4.45 G4.46 G4.47** aprobar la memoria anual y los estados financieros, impulsar y supervisar el cumplimiento de objetivos establecidos y aprobar las inversiones que por su cuantía afectan significativamente la situación patrimonial o la estrategia de la sociedad, entre otras.

G4.45 G4.35 G4.46 G4.47 El Directorio ha otorgado poderes de representación frente a terceros a funcionarios específicos (representación administrativa, procesal, bancaria, de compras, de contrataciones, entre otras) a través del otorgamiento de poderes generales para actuar en representación de la empresa.

G4.43 G4.44 Para desarrollar y mejorar el conocimiento del directorio con relación a los temas económicos, ambientales y sociales, la Gerencia General Corporativa presenta periódicamente los resultados e indicadores de estos aspectos, junto a las medidas de mejora continua. Para ello, la empresa cuenta con un Sistema de Gestión basado en los impactos con sus grupos de interés, que tiene un tablero de control desarrollado que se ha convertido en una sólida herramienta para asegurar la sostenibilidad de la empresa. Los temas ejecutivos

relacionadas a la G4.39 gestión económica, social y ambiental son delegadas a las diferentes Gerencias de la organización cuyo líder es el Gerente General Corporativo quien es el responsable del cumplimiento de estos indicadores de gestión frente al Directorio de la empresa.G4.35.

G4.39 Otras funciones ejecutivas del Gerente General son: Identificar, evaluar y proponer al Directorio las áreas de crecimiento y desarrollo de los negocios de las empresas, en los ámbitos nacional e internacional, identificar, evaluar y aprobar los proyectos de inversión necesarios para el crecimiento y desarrollo estratégico de las empresas del grupo o de sus áreas funcionales, entre otros.

G4.52-G4.51 La remuneración del Directorio es acordada por la Junta General de Accionistas, para cada ejercicio, que varía de un periodo a otro.

“
LA GERENCIA GENERAL CORPORATIVA PRESENTA
PERIÓDICAMENTE LOS RESULTADOS INDICADORES EN
ASPECTOS ECONÓMICOS AMBIENTALES Y SOCIALES,
JUNTO A LAS MEDIDAS DE MEJORA CONTINUA
”

2.1. COMITÉS DEL DIRECTORIO

G4.34

• Comité de Auditoría:

Se ha constituido para asistir al Directorio en el cumplimiento de sus actividades relacionadas con el proceso de emisión de estados financieros, el sistema de control interno, el proceso de auditoría interna, así como el monitoreo del cumplimiento de las normas aplicables y del código de ética.

El comité de auditoría sesiona dos veces al año y está conformado por tres miembros, dos de los cuales deben ser directores independientes y el gerente general.

• Comité de Compensación:

Su función es asistir al Directorio en la evaluación de la política de remuneraciones y distribución de utilidades voluntarias y bonificaciones. Sesionan en marzo de cada año y está integrado por dos directores independientes y por el gerente general.

3. PRINCIPIOS DE BUEN GOBIERNO CORPORATIVO

➤ Desde el año 2013, JJC cuenta con Principios de Buen Gobierno Corporativo, basados en las recomendaciones de la Superintendencia del Mercado de Valores, los cuales han sido evaluados por una auditora externa, implementándose mejoras periódicamente.

EL GRUPO JJC CUENTA CON UN SISTEMA DE GESTIÓN

BASADO EN LOS IMPACTOS CON
CLIENTES, ACCIONISTAS,
TRABAJADORES Y LUGARES DONDE
OPERAN. ESTE SISTEMA HA
IMPLEMENTADO UN TABLERO DE
CONTROL QUE ES UNA SÓLIDA
HERRAMIENTA PARA ASEGURAR EL
DESARROLLO SOSTENIBLE.



4. GESTIÓN ÉTICA

► DMA Genérico Lucha contra la corrupción

En JJC contamos con un Código de Ética y Conducta que establece el comportamiento que deben tener todos los colaboradores que integran nuestra compañía tanto en los negocios cuanto fuera de ellos, mientras representan los intereses del Grupo JJC. Mediante el cumplimiento y difusión de este código buscamos fortalecer nuestra cultura corporativa y así reforzar la confianza que depositan en nosotros nuestros grupos de interés: Clientes, Accionistas, Trabajadores y Lugares en los que actuamos.

En este código se establece el respeto a las leyes y a la vida humana; el fomento a la igualdad de oportunidades, la promoción de un entorno laboral que propicie la productividad basado en el respeto mutuo, la honradez, la confianza y la solidaridad, así mismo impide la coacción para manipular la información organizacional o aplicar prácticas financieras u operativas indebidas; entre otros.

G4.57, G4.58 Ante cualquier consulta o inquietud, de acuerdo a la actualización del Código de Ética y Conducta realizada en el 2015, la empresa pone a disposición los siguientes canales de comunicación:

- Canal Ético de JJC: etica@jjc.com.pe
- Gestión Humana
- Jefatura Inmediata

Adicionalmente, el 100% de nuestros colaboradores² y miembros del órgano de gobierno de nuestra compañía han pasado por un proceso de inducción en el que se capacitan sobre el Código de Ética y Conducta³, que incluye temas relacionados a la lucha contra la corrupción, con el fin de asegurar

comportamientos alineados a nuestros valores corporativos. Los colaboradores tienen acceso a este documento de manera permanente en la intranet Comunidad JJC, así como en el Centro de Desarrollo de JJC, dentro del cual está alojado el curso virtual sobre el Código de ética.

Respecto al Directorio **G4.41** este estamento cuenta con un Reglamento que regula temas concernientes a su organización, como es el caso de la gestión de los conflictos de interés y responsabilidad. Al respecto el Reglamento precisa que los directores deben comunicar al directorio sobre cualquier situación de conflicto que pudieran tener un director con los intereses de la sociedad; en estos casos, el director afectado se debe abstener de intervenir en la deliberación de la valoración del conflicto de interés y de la operación o acuerdo a que el conflicto se refiera.

Nuestra compañía ha dispuesto una regulación para evitar riesgos relacionados con la corrupción a través de auditorías internas en **G4.S03** todas las áreas y empresas del grupo. Así también se han identificado áreas sensibles en este aspecto para lo cual se han establecido procedimientos específicos con el fin de reducir cualquier potencial riesgo de corrupción. **G4.S05** A través de nuestros procesos de prevención de la corrupción se detectó un caso durante el 2015 el cual fue denunciado penalmente.

Asimismo, nuestra compañía no realiza donaciones significativas, no obstante, en caso se realicen se llevan a cabo a través de organizaciones sin fines de lucro y no vinculada a la actividad comercial.

En este aspecto nuestra área de Gestión Humana tiene un rol fundamental, dado que en los procesos de selección de colaboradores incorporamos una serie de pruebas para integrar a las personas con valores que corresponden a la integridad y aquellos valores que la compañía promueve. **G4.S04**

G4.S04 Nuestra compañía cuenta con un Oficial de Cumplimiento encargado de reportar a la Superintendencia de Banca y Seguros (SBS) cualquier indicio de posibles actos de corrupción y operaciones sospechosas. El Oficial de Cumplimiento elabora el IAOC (Informe Anual del Oficial de Cumplimiento) sobre lavado de activos que se envía a la Unidad de Inteligencia Financiera (UIF) de la SBS una vez al año. Cumpliendo las normas de la SBS, se realizó una auditoria externa de los Sistemas de Lavado de Activos de la organización con una consultora diferente a quien audita los Estados Financieros de la empresa. Las recomendaciones hechas están en proceso de levantamiento de información y planificadas para finalizarse durante el año 2016.

Asimismo, por normativa hacemos conocer a nuestros socios empresariales, tipo bancos y clientes (estos últimos según su solicitud), sobre nuestras políticas y procedimientos de lucha contra la corrupción.

² No se incluye a obreros debido a la naturaleza de su régimen.

³ Todos los nuevos colaboradores pasan por esta capacitación en el proceso de inducción y desde el 2015 se realiza anualmente por lo menos una vez al año con un curso virtual de dos horas de duración.



DESEMPEÑO SOCIAL

Pág. 33 — 72



CONTAMOS CON UN EQUIPO DE PRIMER NIVEL, CAPACITADO Y PREPARADO PARA ASUMIR LOS RETOS DEL MERCADO. ELLO NOS MOTIVA A BRINDARLES LAS HERRAMIENTAS NECESARIAS PARA CONTINUAR CON SU DESARROLLO INTEGRAL.





1. TRABAJADORES

► **DMA Genérico Empleo** En JJC entendemos que nuestros colaboradores son el mayor capital con el que cuenta nuestra compañía por eso nos enfocamos en atraer, retener y desarrollar a los mejores hombres y mujeres del país, contando en el periodo 2015 con 6,416 colaboradores en promedio.

G4.10 – G4.LA12

Categoría	Sexo	Edad						Total	%	Tipo de contrato			
		<30	%	30-50	%	>50	%			Inde-term.	Plazo Fijo	Otro	
Empleado	Dirección	Hombre	0	0.00	53	0.83	45	0.70	98	1.53	19	79	0
		Mujer	0	0.00	8	0.12	1	0.02	9	0.14	2	7	0
	Jefatural	Hombre	2	0.03	104	1.62	37	0.58	143	2.23	45	98	0
		Mujer	0	0.00	15	0.23	4	0.06	19	0.30	4	15	0
	Supervisión	Hombre	36	0.56	218	3.40	55	0.86	309	4.82	108	201	0
		Mujer	5	0.08	42	0.65	2	0.03	49	0.75	11	38	0
	Asistente	Hombre	191	2.98	311	4.85	80	1.25	582	9.07	117	465	0
		Mujer	86	1.34	74	1.15	4	0.06	164	2.56	34	130	0
Obreros	Regimen Común	Hombre	178	2.77	424	6.61	80	1.25	682	10.63	0	682	0
		Mujer	69	1.08	138	2.15	5	0.08	212	3.30	0	212	0
	Construcción	Hombre	1131	17.63	2628	40.96	371	5.78	4130	64.37	0	0	4130
		Mujer	7	0.11	11	0.17	1	0.02	19	0.30	0	0	19
	Total			1705	26.58	4026	62.74	685	9.36	6416	100	340	1927

DMA genérico Diversidad e igualdad de oportunidades Es preciso indicar, que el sector construcción es tradicionalmente masculino, con una menor participación de mujeres, y a pesar de que para el 2015 el porcentaje de mujeres representa el 7.35% de nuestra masa laboral, en los últimos años

el porcentaje de mujeres en la empresa ha ido incrementándose. Teniendo en cuenta que el grupo JJC ejecuta sus actividades en tres unidades de negocio, en el inmobiliario el género femenino representa el 50% del total de presencia de trabajadores.

1.1. DESARROLLO DE COMPETENCIAS



► **DMA Genérico capacitación y educación**

Durante el 2015, continuando con nuestros Programas Formativos “Escuela de Gestión” y “Talento Constructor”, hemos brindado más de 45,000 horas de formación en el año en temas relacionados a gestión técnica de proyectos, procesos constructivos, gestión administrativa, gestión de la calidad y habilidades para la dirección de personas.

Ambos programas, Escuela de Gestión y Talento Constructor, están disponibles para nuestros colaboradores de Oficina Principal y de proyectos. Las comunicaciones de los cursos se hacen a través de convocatorias personalizadas según

el perfil del puesto para el caso de empleados y a través de comunicaciones masivas en las proyectos para el caso de los obreros.

Es importante resaltar que un soporte para que la capacitación pueda llegar a todos nuestros proyectos es mediante la plataforma virtual “Centro de Desarrollo”, lo cual nos ha permitido ampliar el universo de personas capacitadas. En esencia todos nuestros programas fomentan la empleabilidad de nuestros colaboradores, puesto que al ser capacitados en temas técnicos, tienen mayores herramientas que les permite innovar y ser más eficientes en sus labores; del

mismo modo los cursos relacionados con competencias blandas les brindan a los colaboradores oportunidades para crecer en habilidades de dirección, las mismas que conllevarán a que puedan asumir mayores responsabilidades.

Asimismo, llevamos a cabo programas específicos de capacitación en temas relacionados a la Salud, Seguridad, Medio Ambiente y Derechos Humanos.

“
**HEMOS BRINDADO MÁS
DE 45,000 HORAS DE
FORMACIÓN EN EL AÑO**
”

ESCUELA DE GESTIÓN ►

A. PROGRAMA FORMATIVO “ESCUELA DE GESTIÓN” G4.LA10

Para la formación continua de nuestros colaboradores a través de la “Escuela de Gestión” contamos con programas estructurados con diversos cursos que nos permiten fortalecer habilidades blandas y competencias técnicas.

En este Programa hemos brindado más de 32 mil horas de capacitación a nuestros empleados, recibiendo en promedio 30 horas de formación en el año por colaborador en temas relacionados a gestión técnica de proyectos, procesos constructivos, gestión administrativa, gestión de calidad, seguridad, medio ambiente y habilidades para la dirección de personas.

Categoría del trabajador		Programas G4.LA9		Total Horas
		General		
		Hombre	Mujer	
Empleado	Dirección	1269	105	1418
	Jefatura -Supervisión	11,503	2183	14,745
	Asistente	11,568	4475	16,301
Total Horas		24,340	6763	32,464



CON EL PROGRAMA “TALENTO CONSTRUCTOR” HEMOS BRINDADO 12,900 HORAS DE CAPACITACIÓN A LOS OBREROS DE CONSTRUCCIÓN CIVIL



TALENTO CONSTRUCTOR ➤

B. PROGRAMA FORMATIVO “TALENTO CONSTRUCTOR”

Con este Programa hemos brindado 12,900 horas de capacitación a los obreros de construcción civil, recibiendo en promedio cada uno de ellos 4 horas de formación en el año, en temas relacionados a procesos constructivos, habilidades técnicas de construcción y habilidades para la supervisión de equipos de trabajo, gestión ambiental, salud y seguridad.

Categoría del trabajador		Horas de Capacitación 64.LA9		Total Horas
		Hombre	Mujer	
Obreros	Régimen Común	1610	561	2171
	Construcción Civil	10,717	28	10,745
Total Horas		12,327	589	12,916

C. PROGRAMAS FORMATIVOS ESPECÍFICOS 64. LA9

Categoría del trabajador		Total Horas				
		Seguridad		Salud Ocupacional		Total Horas
		Hombre	Mujer	Hombre	Mujer	
Empleado	Dirección	9273	872	1226	115	11,486
	Jefatura-Supervisión	42,648	6405	5636	847	55,536
	Asistente	54,829	15,544	7247	2055	79,675
Obrero	Regimen Común	64,275	19,976	8496	2640	95,387
	Construcción Civil	389,476	1752	51,480	232	442,940
Total Horas		560,501	44,549	74,085	5889	685,024

1.2. EVALUACIÓN DEL DESEMPEÑO

► **DMA Genérico Capacitación y educación**
Nuestra evaluación del desempeño se aplica al 100% **G4.LA11** de empleados con más de tres meses en la compañía y está en función de su categoría y a la gerencia funcional a la que pertenezca. Los resultados de estas evaluaciones nos permiten tomar decisio-

nes respecto a la programación de capacitación, rotaciones programadas, análisis de líneas de carrera, promociones, análisis salarial entre otras. En el 2015 se evaluó a 994 personas según el siguiente cuadro:

Categoría de Colaborador	Masculino	Femenino	Total
Dirección	37	5	42
Jefaturas / Supervisión	377	66	443
Asistentes	376	133	509
Total	790	204	994

En el caso de los empleados la evaluación es de dos tipos:

Diagnóstico de Competencias

Cada empleado es evaluado por su jefe y sus colaboradores, así como una autoevaluación. La evaluación es de competencias, las cuales miden comportamientos observables definidos previamente.

Nuestra evaluación evalúa tanto competencias genéricas como específicas. Las genéricas son transversales a toda la organización y se miden en todas las áreas y a todas las categorías de colaborador. Las específicas dependen de la gerencia funcional y la categoría a la que pertenezca la persona evaluada.

Las competencias genéricas son: Integridad, Eficiencia e Innovación y Mejora Continua. Las competencias específicas son: Comunicación, Conocimiento de la organización, Espíritu de servicio, Gestión de conflictos, Gestión de la información, Gestión de recur-

sos, Iniciativa, Negociación, Orientación al cliente, Profesionalidad, Toma de decisiones, Trabajo en equipo y Visión de negocio.

Evaluación de Resultados:

Cada empleado es evaluado con indicadores y metas según el área o proyecto al que pertenece. Estos indicadores están asociados a las Misiones Participadas de su área o proyecto de acuerdo a nuestro modelo de gestión por misiones.

En el caso del personal obrero, su evaluación no incluye el desempeño por competencias, pues éstas se validan muchas veces con la experiencia adquirida y las habilidades desarrolladas al momento de evaluar su promoción o recategorización. Sin embargo, medimos periódicamente su productividad en los procesos constructivos en los cuales participan, así como su desempeño en prevención de accidentes (seguridad).



1.3. CLIMA LABORAL

► Nuestra compañía está comprometida en mantener un ambiente de trabajo acogedor y de confianza; Para ello el Programa “Contigo” busca gestionar el clima laboral en la organización a través del cual se abordan las necesidades y expectativas de los emplea-

dos y obreros gracias al impacto positivo de sus líderes.

El modelo de gestión de clima laboral de JJC es sumamente participativo, promueve el trabajo en equipo e implica compromiso a través del involucramiento de tres actores principales: (1) la empresa como **institución**, (2) los líderes como **agentes de cambio** y (3) los colaboradores como **promotores** para ponerlo en práctica en el trabajo diario.

Los compromisos de nuestro programa refuerzan nuestro modelo de gestión organizacional, basada en nuestra misión, visión y valores corporativos.

“
LOS COMPROMISOS DE NUESTRO PROGRAMA REFUERZAN
NUESTRO MODELO DE GESTIÓN ORGANIZACIONAL, BASADO
EN NUESTRA MISIÓN, VISIÓN Y VALORES CORPORATIVOS
”

CONTIGO ►

PROGRAMA DE CLIMA LABORAL

Compromisos del Programa Contigo

A nivel Institucional:

- Otorgar las condiciones saludables de alojamiento, alimentación y servicios al personal en proyectos.
- Proveer los recursos y herramientas necesarios para la ejecución de sus labores y la implementación del plan de clima laboral.
- Establecer una retribución económica equitativa, de acuerdo al desempeño de sus colaboradores y acorde a la evaluación del mercado.
- Establecer un sistema de reconocimiento formal por el buen desempeño y un comportamiento basado en los valores corporativos.

A nivel de líderes:

- Demostrar y propender un interés genuino por las personas.

- Promover vida en Comunidad, a través de la comunicación efectiva y cooperación.
- Enseñar con el ejemplo.
- Ser íntegros en valores y principios (coherente entre lo que piensa, dice, y hace).
- Desarrollar habilidades directivas.
- Considerar la gestión de clima laboral como parte de su labor.

A nivel de colaboradores

- Participar activamente de las actividades que se promuevan para este fin.
- Tener iniciativa para liderar actividades o acciones específicas.
- Promover y vivenciar un ambiente favorable en el día a día de su trabajo.



Según las mediciones llevadas a cabo desde la formalización del programa (2013) se han ejecutado planes de acción con la participación activa de los colaboradores en las propuestas de mejora. Los resultados de la evaluación de clima laboral del grupo JJC para el año 2015 fue de 75% de satisfacción.

DMA específico Mecanismo de reclamación sobre prácticas laborales Una de las medidas que nuestra compañía ha ejecutado con el fin de recibir las sugerencias y reclamaciones de parte de nuestro personal, tanto en temas laborales, de derechos humanos y cualquier otra índole, están especificados en nuestro Reglamento Interno de Trabajo (RIT). El art. 21 reconoce el derecho del trabajador de presentar sus reclamos cuando exista causal valedera que lo justifique, a través del departamento de administración

de personal de Oficina Principal o del jefe de personal en cada obra. El artículo 58, hace referencia respecto a las medidas de prevención en caso de hostigamiento sexual, así como las medidas frente al VIH y SIDA en el lugar del trabajo (art. 59), indicando el mecanismo para denunciar hostigamiento o discriminación en cada caso.

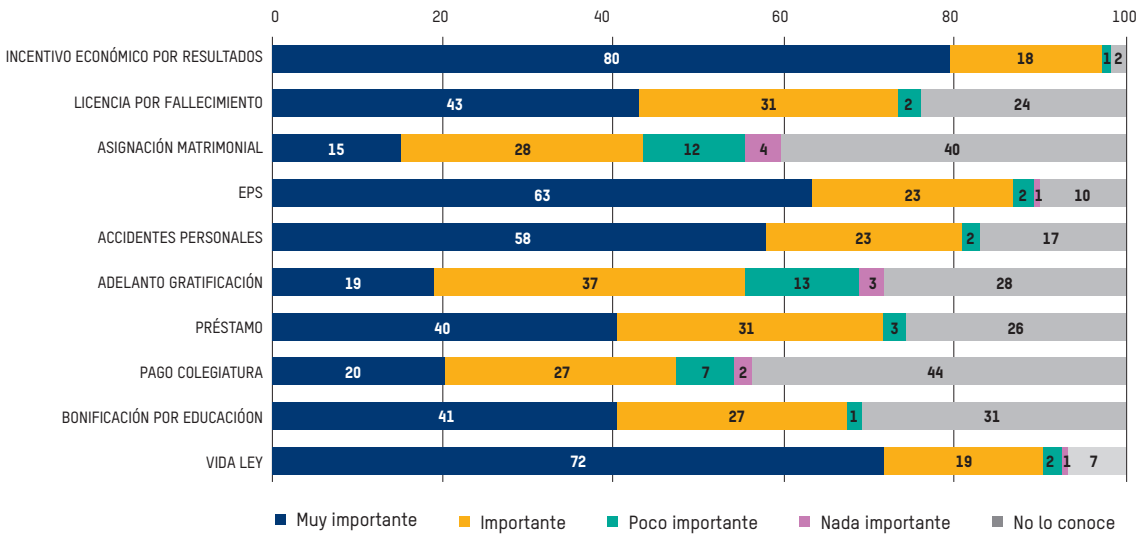
G4.LA16 Desde el año 2012 contamos con el programa "JJC Escucha". En el 2015 se implementó en dos proyectos para minera Cerro Verde, con el fin de brindar atención personalizada y oportuna a los colaboradores, a través de la atención de sus reclamos y sugerencias, así como mejorar la eficiencia de los servicios que se brinda a los colaboradores en proyectos. El total de reclamos recibidos por nuestro programa en el 2015 ha sido de 176.

Tipo de Reclamos Presentados	Nº
Planillas	88
Servicios	50
Laboral	12
Otros	26
TOTAL	176

1.4. BENEFICIOS G4.LA2

Categoría		Beneficios
Empleados	Beneficios Obligatorios	<ul style="list-style-type: none">• Seguro de vida ley (desde el primer día de labores)• Aporte a EsSalud• AFP• Gratificaciones dos veces al año• Compensación por tiempo de servicios (CTS)• Vacaciones• Asignación familiar• Alojamiento, alimentación y transporte (condición de trabajo en provincias)• Licencia y Subsidio por Maternidad/Paternidad (EsSalud)• Subsidio por Lactancia (EsSalud)• Subsidio por Fallecimiento (EsSalud)• Lactario según condiciones• Seguro Atención Médica por Desempleo (latencia) - Essalud• Seguro complementario de Trabajo de Riesgo (SCTR)
	Beneficios Exclusivos JJC	<ul style="list-style-type: none">• Asignación matrimonial• Préstamo o adelanto de gratificación• Bonificación por educación• Pago de colegiatura y descuentos• Seguro de accidentes personales• EPS• Incentivo económico por resultados
Obreros	Beneficios de Ley y Convenio Colectivo	<ul style="list-style-type: none">• Seguro de vida ley (desde el primer día de labores)• EsSalud Más Vida• Seguro complementario de Trabajo de Riesgo (SCTR)• Aporte a EsSalud• AFP• Gratificaciones dos veces al año• Compensación por tiempo de servicios (CTS)• Vacaciones• Bono de productividad• Bono por Alta Especialidad (BAE)• Asignación por escolaridad• Asignación por fallecimiento• Bonificación única de construcción• Asignación por contacto directo con agua servidas, altitud, altura• Alojamiento, alimentación y transporte (condición de trabajo en provincias)• Licencia y Subsidio por Maternidad/Paternidad• Subsidio por Lactancia• Subsidio por Fallecimiento• Seguro Atención Médica por Desempleo (latencia) - Essalud• Bonificación de trabajo bajo cota cero

EN EL 2015 SE REALIZÓ UN ESTUDIO DE NIVEL DE VALORACIÓN DE LOS BENEFICIOS EXCLUSIVOS JJC QUE SE OTORGAN A LOS COLABORADORES; LOS RESULTADOS HAN SIDO TOMADOS EN CUENTA PARA MEJORAR SU DIFUSIÓN Y PARA REVISAR LA CONTINUIDAD DE ALGUNO DE ELLOS.



1.5. RELACIONES INDUSTRIALES G4.11

► En la empresa tenemos dos regímenes laborales:

Régimen Común: conformado por la planilla de empleados y obreros. Estos dos grupos no se encuentran afiliados a ningún sindicato.

Régimen Especial de Construcción Civil: conformado por obreros de construcción civil, donde el 100% se encuentran afiliado a las siguientes agrupaciones:

- Federación de Trabajadores de Construcción Civil del Perú, donde cada año suscriben un convenio colectivo con la Cámara Peruana de Construcción (CAPECO)
- Comité de Obra en la que laboran, donde se suscribe un convenio colectivo aplicable a los trabajadores de esa obra.

1.6. ROTACIÓN



► **G4.LA1** En JJC medimos anualmente la contratación y rotación de nuestros colaboradores que pertenecen al régimen común (categoría empleados), pues en el régimen especial de construcción⁴ (obreros) no existe estabilidad laboral dado que las contrataciones se realizan por cada proyecto y el cese se pueda dar por término de un proceso o etapa del proyecto.

En el 2015 se han registrado 1373 empleados cuya tasa de entrada (contratación) ha sido del 25% (351 empleados contratados) y la tasa de salida (ceses) ha sido de 17% (234 empleados). Además, se tiene un registro de tasa de rotación en los puestos clave, siendo en este caso de 3%.

Índice de Nuevas Contrataciones laborales		<30	30-50	>50	Subtotal	Totales	
Mujeres	Empleados	46	36	-	82	190	6%
	Régimen Común	33	51	2	86		
	Construcción Civil	7	14	1	22		
Hombres	Empleados	76	166	27	269	3147	94%
	Régimen Común	124	230	34	388		
	Construcción Civil	762	1548	180	2490		

Índice de Rotación		<30	30-50	>50	Subtotal	Totales	
Mujeres	Empleados	24	22	0	46	167	5%
	Régimen Común	44	63	2	109		
	Construcción Civil	6	5	1	12		
Hombres	Empleados	47	121	20	188	3488	95%
	Régimen Común	132	239	29	400		
	Construcción Civil	921	1767	212	2900		

4 Régimen Laboral de Construcción Civil (D. Leg. 727)





1.7. RETENCIÓN Y REINCORPORACIÓN AL TRABAJO G4.LA3

► Nuestra normativa peruana concede el derecho a la madre y al padre al goce de licencia por el nacimiento de un hijo o hija, luego de este periodo pueden reincorporarse al centro de trabajo. Por práctica se otorga el descanso pre y post natal en la fecha más próxima al parto, siempre que sea autorizado por su médico tratante, y se une con el periodo vacacional, con la finalidad de que puedan tener el máximo tiempo posible al cuidado de su bebé.

En el caso de nuestra compañía en el periodo 2015 han sido 11 licencias por maternidad y 274 licencias por paternidad.

En relación a la reincorporación, en el caso de las licencias por maternidad 4 de las 11 colaboradoras, fueron cesadas por término de proyecto, las demás continúan laborando en sus puestos y áreas respectivas hasta la fecha.

Grupo JJC	Empleado		Obrero Construcción civil		Obrero Régimen Común		Total	
	Maternidad	Paternidad	Maternidad	Paternidad	Maternidad	Paternidad	Maternidad	Paternidad
Total	9	42	-	204	2	25	11	271



1.8. REMUNERACIONES

► **DMA Específico igualdad de retribución entre hombres y mujeres.** En JJC contamos con el procedimiento documentado, que establece el mecanismo que se aplica para establecer las remuneraciones del personal empleado. Como parte de su política de remuneraciones, “todo colaborador debe recibir un sueldo justo y equitativo en base a la importancia, contenido y complejidad del cargo que ocupa, a su eficiente rendimiento laboral y a su potencial desarrollo futuro”.

Los puestos de la empresa han sido valorados en un proceso que cuantificó su valor relativo (conocimiento y experiencia requerida en el puesto, complejidad de solución de problemas y responsabilidad del puesto), permitiendo compararlo con otros, el mismo que es revisado periódicamente, según las exigencias del mercado.

DMA específico Igualdad de retribución entre hombres y mujeres. Por política la revisión de remuneraciones se realiza dos veces al año **G4.53** El último proceso de revisión salarial se realizó en abril del 2015, y fue refrendado por el Comité de Remuneraciones del Directorio para ponerse en vigencia desde el 01 de mayo del 2015.

Categorías		% promedio de incremento G4.55
Empleados	Dirección	5.3%
	Jefaturales	4.3%
	Supervisión	4.7%
	Asistenciales	4.2%
Obreros	Régimen Común	3.0%
	Construcción Civil	4.7%
Totales		4.5%

El proceso de remuneraciones consiste en comparar el sueldo de un colaborador, hombre o mujer, con el grado establecido por la empresa para su categoría y con el sector económico al que pertenece. La revisión de remuneraciones utiliza los siguientes criterios:

- Equidad interna entre pares dentro de la misma categoría verificando sueldos de los nuevos ingresos.
- Equidad externa, que se basa en el estudio salarial llevada a cabo por una empresa consultora.

Nuestras políticas remunerativas se basan en el principio de equidad y no discrimina-

ción, en ese sentido, respecto al ratio de remuneración de la población masculina sobre la población femenina de la categoría Empleados de Dirección, debemos indicar que esta posición agrupa a Gerentes Corporativos, Gerentes y Subgerentes de la organización, los mismos que debido a su grado de responsabilidad dentro de la empresa tienen remuneraciones distintas. Es así que en la Categoría Dirección se ubican 45 Gerentes de género masculino con una remuneración superior a la posición de Subgerente que es ocupada por las 4 colaboradoras de género femenino, en este sentido el ratio especificado en la tabla siguiente muestra un ratio de 1.70 para esta categoría de empleados.

Categoría G4.LA13- EC5		Población Masculina		Población Femenina		PRPM / PRPF ⁵
		N° Personas	N° Ingresos	N° Personas	N° Ingresos	
Empleados	Dirección	98	7.1%	9	0.5%	1.32
	Jefaturales	143	5.3%	19	0.5%	1.55
	Supervisión	309	8.4%	49	1.2%	1.08
	Asistenciales	582	8.0%	164	1.8%	1.26
Obreros	Régimen Común	682	6.4%	212	1.2%	1.60
	Construcción Civil	4130	59.3%	19	0.2%	1.11
Total		5944	95%	472	5%	1.37

“
NUESTRAS POLÍTICAS REMUNERATIVAS
SE BASAN EN UN PRINCIPIO DE EQUIDAD
Y NO DISCRIMINACIÓN
”

Con respecto a los obreros del régimen especial de construcción, los jornales son definidos a través de negociación colectiva entre el gremio (FTCCP) y la Cámara Peruana de Construcción (CAPECO).

PLAN DE JUBILACIÓN G4.EC3
En relación al plan de jubilación, nuestra compañía cumple con todas las obligaciones de ley. además de aplicar voluntariamente criterios para beneficios adicionales.

5 Promedio de la remuneración de la población masculina / Promedio de la remuneración de la población femenina



SEGURIDAD Y SALUD EN EL TRABAJO

Pág. 49 — 58



*TENEMOS UN
COMPROMISO:
VELAR POR LA
SEGURIDAD Y
SALUD DE NUESTRO
EQUIPO, ACTUANDO
CON SERIEDAD Y
RIGUROSIDAD EN
EL DESARROLLO DE
LAS ACTIVIDADES*





2. SEGURIDAD Y SALUD OCUPACIONAL



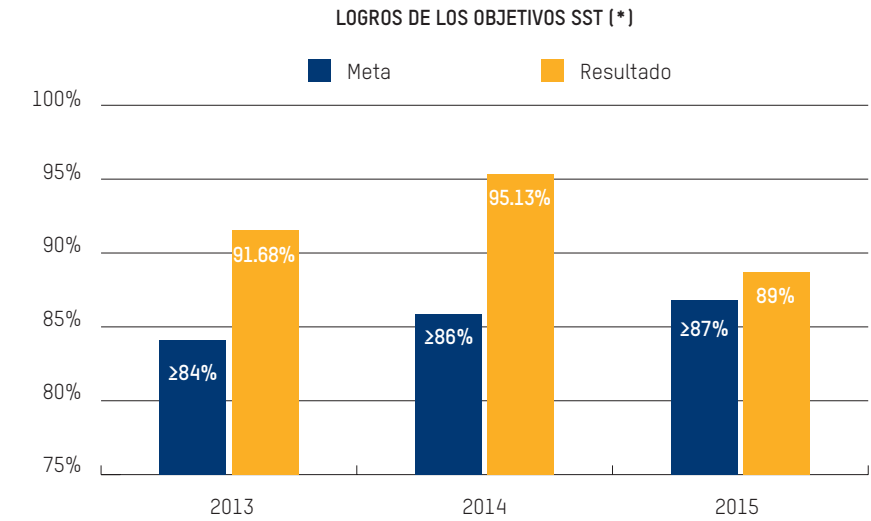
► En JJC contamos desde el año 2005 con un Sistema de Gestión en Seguridad y Salud Ocupacional, que forma parte de nuestro Sistema Integrado de Gestión junto a Calidad y Medio Ambiente (SIG). Este sistema es liderado por la Gerencia General y es aplicable a CRE6 todos los proyectos propios y consorcios en los cuales tenemos control directo de la gestión de Calidad, Seguridad, Salud Ocupacional y Medio Ambiente, asimismo es extensivo a nuestros subcontratistas.

Nuestro Sistema Integrado de Gestión de Calidad, Seguridad, Salud Ocupacional y Medio

Ambiente, cuenta con un alcance pertinente para la construcción de Obras civiles y electromecánicas, acorde con las normas OHSAS 18001:2007, ISO 14001:2004 e ISO 9001:2008, certificados desde el año 2010 y recertificado en el año 2013.

Durante el año 2015 se realizó la última auditoria de seguimiento a la recertificación, cumpliendo satisfactoriamente con todos los requisitos de las normas, manteniendo vigente la recertificación emitida en el año 2013.

Perspectiva	Objetivo	Indicador	Compromiso con la Política de CSSM	Frecuencia de Monitoreo
Calidad, Seguridad, Salud Ocupacional y Medio Ambiente	Promover la implementación del SIG en las obras	Porcentaje de aplicación del SIG	Buscar a través del cambio sistemático la mejora continua en nuestros procesos de calidad, seguridad, salud ocupacional y medio ambiente, logrando de esta manera una mejor performance hacia nuestros clientes, empleados y el entorno donde desarrollamos nuestras actividades.	Mensual



(*) Estos resultados incluyen los procesos administrativos y de construcción de JJC Contratistas Generales S.A. y JME S.A., incluyendo consorcios que tienen implementado el SIG (Vial Apurímac y Vial San Ignacio). El resultado 2015 de la empresa JJC Schrader Camargo S.A.C fue 95%.

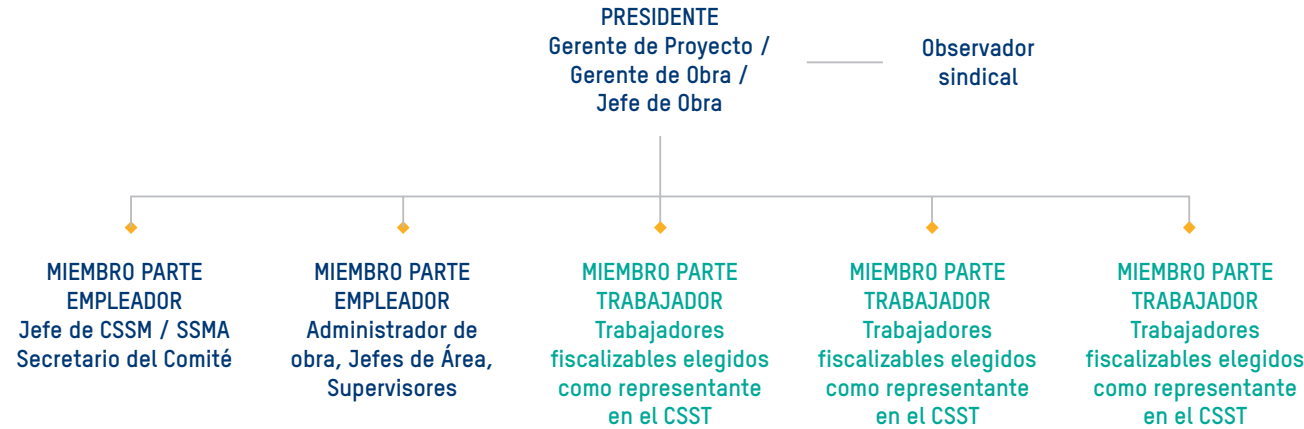
2.1. COMITÉS DE SEGURIDAD Y SALUD EN EL TRABAJO (CSST)

► Para llevar una acción participativa en la prevención en materia de Seguridad y Salud en el Trabajo (SST), desde el 2005 nuestra compañía tiene comités instalados para este fin contando con la participación de representantes de los trabajadores y representantes de la empresa, a través de reuniones mensuales.

CRE6 Tanto en la Sede Central, Sede de Equipos y Almacén Central y en cada proyecto que JJC maneja se tiene implementado un Comité SST⁶ con autonomía para la toma de decisiones. La cantidad de miembros del Comité de SST está en función de la cantidad de trabajadores y en función de la complejidad y envergadura de los proyectos.

G4. LA5 Dado el proceso democrático de representación, el 100% de los colaboradores son representados en cada comité. El Comité de SST de los proyectos es paritario y está integrado por los representantes de los trabajadores y por representantes de la parte empleadora.

ORGANIGRAMA DEL COMITÉ DE SST EN PROYECTOS



6 Nos regimos conforme al art. 43° del Reglamento de la Ley N° 29783, Ley de Seguridad y Salud en el Trabajo – DS N° 005-2012-TR y en el Capítulo 8 de la Norma G050 de Seguridad durante la construcción.



El comité de SST de la Sede Central y proyectos, tiene por funciones aprobar los recursos para el Programa Anual de SST e informar los resultados del programa e índices obtenidos durante cada periodo, estudiar las estadísticas e indicadores establecidos y hacer recomendaciones apropiadas para el mejoramiento de las condiciones relacionadas con Seguridad y Salud en el Trabajo, velar porque se lleven a cabo las medidas adoptadas y examinar su eficiencia, así como participar en las inspecciones y auditorías periódicas de SST.

El comité de SST de los proyectos se encuentra integrado como mínimo por el Gerente de proyecto o Jefe de Obra, Jefe o Responsable de SSMA, Administrador de Obra, Jefes de área. A invitación del Gerente de proyecto (Presidente del Comité) se pueden integrar otras personas. Este comité tiene por funciones revisar la implementación, las inspecciones y oportunidades de mejora con respecto a la gestión de SST.

Durante el año 2015 se llevaron reuniones del comité de SST en todas las obras de JJC, consorcios y empresas del grupo, además de la Sede Central y la Sede de Equipos y Almacén.

“
LA CANTIDAD DE MIEMBROS DEL COMITÉ DE SST ESTÁ EN FUNCIÓN DE LA CANTIDAD DE TRABAJADORES Y EN FUNCIÓN DE LA COMPLEJIDAD Y ENVERGADURA DE LOS PROYECTOS
”

Sedes G4.LA5	Cantidad miembros titulares	Cantidad miembros suplentes	Cantidad (pico) de trabajadores en el proyecto	% de representación de trabajadores/ empleados
Sede Central JJC	8	8	280	5.7%
Sede Central JJC Schrader Camargo	4	4	22	36.4%
Sede de Equipos y Almacén	4	4	171	4.7%
Proyectos	93	90	12,567	38.5%



2.2. **ACCIDENTABILIDAD**

“
EN JJC ESTAMOS COMPROMETIDOS CON LA SEGURIDAD DE
NUESTROS TRABAJADORES, CONSIDERANDO EL ENFOQUE
PREVENTIVO Y DE COMPORTAMIENTO SEGURO
”

► **DMA Genérico Salud y seguridad en el trabajo** Como parte de nuestra misión, en JJC estamos comprometidos con la seguridad de nuestros trabajadores, considerando el enfoque preventivo y de comportamiento seguro. Para lograrlo, se identifican cada uno de los peligros de las tareas a realizar y cada uno de los riesgos asociados a éstos, luego se implementan las medidas de control priorizando aquellos de mayor impacto y probabilidad de ocurrencia. Este análisis de riesgo es definido en forma proactiva y se registra en el documento de Identificación de Peligros y Evaluación de Riesgos (IPER). Los IPER se elaboran por cada puesto de trabajo, representando los niveles de peligros y riesgo de cada posición de trabajo, asimismo se elaboran también el IPER por actividad, donde se analizan los peligros y riesgos de cada actividad desarrollada.

El área de Seguridad, Salud y Medio Ambiente en conjunto con el área de Producción identifica, evalúa y controla los peligros y riesgos relacionados con la seguridad y salud en el trabajo; y sobre ellos se comunica formalmente a cada trabajador con la entrega del IPER de su puesto de trabajo.

Las matrices son revisadas obligatoriamente una vez al año como mínimo, o cuando cambien las condiciones de trabajo o se hayan producido daños a la salud y seguridad en el trabajo. La metodología está descrita en los procedimientos de Identificación de Peligros y Evaluación de riesgos de JJC, JJC Schrader Camargo y de los consorcios.

Respecto a los indicadores de desempeño en salud y seguridad resultantes para el periodo 2015, JJC registró más de 20 millones de horas hombre de trabajo, un incremento de más de 20% en comparación con el año 2014. Durante este periodo se registra un índice de frecuencia de accidentes (IF) de 1.50

por cada 1,000,000 horas hombre de trabajo. Este resultado representa una reducción de más de 9% en comparación con los resultados del año 2014. Para el Índice de Gravedad (IG), durante este período registramos 68.60 por cada 1,000,000 horas hombre de trabajo. Este resultado representa un incremento de 33% en comparación con los resultados del año 2014.

El incremento en el IG es resultado del aumento del número de días de descanso médico a causa de los acontecimientos del período 2015, motivo por el cual se viene trabajando nuevas medidas de control en materia de prevención, evaluando los eventos pasados como lecciones aprendidas y tomando las medidas correctivas necesarias para evitar nuevas ocurrencias.

Los indicadores de desempeño se muestran en la siguiente tabla⁷.

Indicador G4.LA6	2014	2015
Horas - Hombre directas e indirectas trabajadas	16,451,501.95	20,672,523
Dotación Promedio de Trabajadores	5,532	6416
N° de accidentes con tiempo perdido	27	31
N° de accidentes leves	32	36
N° de accidentes de primeros auxilios	63	57
N° de accidentes con trabajo restringido	30	37
Índice de Frecuencia de Accidentes con Tiempo Perdido (ANSI)	1.64	1.50
Índice de Frecuencia de Accidentes con Tiempo Perdido (OHSAS)	0.33	0.30
Índice de Gravedad (ANSI)	46.14	68
Índice de Gravedad (OHSAS)	9.23	13.72
Días Perdidos por accidentes de trabajo	759	1418
N° de víctimas mortales relacionadas con el trabajo	0	0
Enfermedades profesionales reportadas	0	0

7 No incluye el Consorcio FCC-JJC, Vial Huaura y Consorcio Huacho – Pativilca



“

SE IDENTIFICARON PUNTOS REFERENTES A ACCIDENTABILIDAD DE LA COMPAÑÍA, LOS CUALES SON ANALIZADOS ANUALMENTE Y SIRVEN EN LA TOMA DE DECISIONES DE NUEVAS ESTRATEGIAS.

”

En este sentido, analizamos las estadísticas y los casos de accidentabilidad, con el fin de definir una serie de acciones orientadas a disminuir su ocurrencia. El 2015, así como en años anteriores, se identificaron puntos

G4.LA7 Desde la misión corporativa , la Política del Sistema Integrado de Gestión de Calidad, Seguridad, Salud Ocupacional y Medio Ambiente y de nuestros principios corporativos, JJC está comprometida en evitar accidentes, considerando el enfoque preventivo y de comportamiento seguro. Tanto la seguridad como la salud ocupacional de nuestros colaboradores forman parte de nuestra misión como empresa y son la prioridad de nuestras acciones.

referentes a accidentabilidad de la compañía, los cuales son analizados anualmente y sirven en la toma de decisiones de nuevas estrategias además de capacitaciones, campañas corporativas, comunicaciones, entre otras.

Según nuestra matriz general de Identificación de Peligros y Evaluación de Riesgos aplicada en el año 2015 se evaluaron 179 puestos de trabajo tanto en oficinas como en proyectos, identificando que la posición de perforista de voladura y soldador son los puestos de mayor exposición a riesgos relacionados a aspecto como ruido, polvo, disergonómico, vibraciones y gases tóxicos.

Para controlar y evitar comprometer la salud de nuestros colaboradores, en cada uno de los puestos identificados se realizan monitoreos de agentes de riesgo, aplicación de medidas correctivas con planes de acción, priorizando siempre la jerarquía de medidas de control. Así mismo se han implementado actividades de sensibilización a modalidad de campaña, capacitaciones, entrega de cartillas, difusión de banner, entre otros.

Categoría	Actividad	Riesgo
Campañas	Protección y conservación de la piel	Físico
	VIH-SIDA	Biológico
	Protección osteomuscular	Ergonómico
	Protección y conservación auditiva	Ruido
	Vacunación influenza	Biológico
Monitoreos	Ergonómico	Disergonómico
	Niveles de iluminación	Físico
	Psicosocial	Factores psicosociales
	Polvo Respirable	Químico
	Ruido - Dosimetría	Físico
	Ruido - Sonometría	Físico
	Humos metálicos	Químico
	Vibración	Ergonómico
	Estrés térmico	Físico



PROVEEDORES

Pág. 59 — 66



*NOS MOTIVA
IMPULSAR UNA
CADENA DE VALOR
RESPONSABLE,
ASEGURÁNDONOS
QUE NUESTROS
PROVEEDORES
COMPRENDAN Y
CUMPLAN LOS
ESTÁNDARES DE JJC
PARA GESTIONAR
IMPACTOS.*

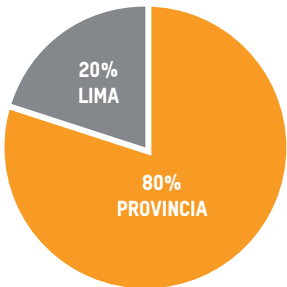




3. PROVEEDORES

➤ 64.12 Durante el 2015, JJC trabajó con 1695 proveedores a nivel nacional y se realizaron compras por la suma de \$138,556,671.15 US Dólares americanos, los cuales se dividen en materiales y servicios. De este total el 80% de compras está asociado a proveedores de Lima y el 20% de las compras a proveedores en provincia.

COMPRA SEGÚN ORIGEN DE PROVEEDORES EC9



Categoría de compra	Importe (USD)	Porcentaje
Material	41,393,122	30%
Servicio	97,163,548	70%
Total	138,556,671	100%

COMPRA DE MATERIALES

Descripción	Monto \$	Porcentaje
Petróleo	6,775,542.35	16%
Fierro	1,862,075.93	4%
Emulsión	676,922.73	2%
Concreto	4,852,278.26	12%
Equipo de protección personal	1,847,021.90	4%
Equipos (excavadoras, etc)	4,494,966.06	11%
Arrancadores para CCM ⁸	732,597	2%
Portones	726,900	2%
Otros materiales ⁹	19,424,818.20	47%
Total	41,393,122.43	100%

8 Centro de Control de Motores.
9 Herramientas, soldaduras, consumibles, materiales eléctricos menores, etc.

CONTRATACIÓN DE SERVICIOS 64.12

Respecto a la contratación de servicios, los rubros más incidentes se dieron en la contratación de alquileres de equipos que han requerido nuestros diversos proyectos, así como el servicio de montaje que corresponde a la contratación de servicios eletromecánicos específicamente.

	Descripción	Monto \$	Porcentaje
Alquileres	Alquiler de equipos	20,596,061	21%
	Alquiler vehículos	2,531,293	3%
	Alquiler encofrado y andamio	1,443,628	1%
Subcontratos	Montaje	31,747,003	33%
	Movimiento de tierras	927,603	1%
	Carpintería metálica	1,087,346	1%
Servicios	Catering	5,008,408	5%
	Transporte	1,114,757	1%
	Diversos (otros servicios)	32,707,450	34%
	Total	97,163,549	100%



En el 2015 hemos trabajado con 1695 proveedores a nivel nacional EC9

Departamentos	Cantidad	Porcentaje
Lima	1359	80%
Arequipa	210	12%
Áncash	48	3%
Piura	33	2%
Junín	15	1%
Otros departamentos	30	2%
Total	1695	100

DMA Genérico Evaluación de las prácticas laborales de los proveedores-G4.LA15

Según el análisis de riesgo de JJC hemos identificado que el mayor riesgo para nuestra actividad se encuentra principalmente en la contratación de servicios. En ese sentido para asegurar que los trabajadores de los proveedores que nos brindan servicios cumplan con nuestros mismos estándares de gestión, JJC cuenta con un Procedimiento de Emisión y Celebración de Contratos de Servicios el que contiene una cláusula que permite a JJC verificar el cumplimiento de las obligaciones laborales de los proveedores. La cláusula es la siguiente:

- Pagar puntualmente las remuneraciones y beneficios sociales de su personal, contribuciones, impuestos, indemnizaciones por accidentes de trabajo, indemnizaciones por fallecimiento, contratar y pagar el Seguro Complementario de Trabajo de Riesgo, cumplir las leyes laborales y demás obligaciones inherentes a la relación laboral con su personal.

Asimismo, antes de que JJC emita el pago de cada prestación, el subcontratista debe acreditar el cumplimiento de sus obligaciones, para ello, debe entregar a JJC, al inicio de cada mes o conjuntamente con la presentación de la factura, la siguiente documentación firmada en original y copia, la cual podrá ser mantenida por JJC:

- Boletas de pago de los trabajadores que laboren en la prestación de los servicios, firmada por el Subcontratista y los trabajadores. Si la remuneración o parte de ella es entregada a algún beneficiario distinto del trabajador, el subcontratista deberá entregar la copia de la autorización y la

constancia de haber efectuado dicho pago. Si la remuneración es depositada electrónicamente en una cuenta bancaria del trabajador, el subcontratista deberá entregar la copia de la carta de instrucción o constancia de transferencia bancaria, así como la documentación que acredite que la remuneración fue efectivamente depositada en las cuentas de los trabajadores.

- Constancia de pago de vacaciones anuales, gratificaciones y demás beneficios de ley, distribución de utilidades y cualquier otro beneficio establecido por la ley.
- Constancia de pago de la Compensación por Tiempo de Servicios (CTS).
- Libro de planillas debidamente aprobado por el Ministerio de Trabajo y Promoción Social en el que figuren todos los trabajadores del subcontratista involucrados en los trabajos.
- Constancia de pago de contribuciones y aportaciones a ESSALUD, EPS, ONP, AFP, FONAVI, SUNAT, SENATI, SENCICO, CONAFOVICER y a cualquier otra contribución o aportación que resulte aplicable.
- Copia de los certificados de los programas de inducción, seguridad o entrenamiento (STOP® o equivalentes) para todo el personal que preste servicios bajo el subcontrato.
- Constancias de entrega de uniformes de trabajo e implementos de seguridad con la frecuencia requerida según los convenios colectivos aplicables.

- Constancias de haber cumplido con realizar los exámenes médicos a los trabajadores contratados, y haber comunicado a éstos de los resultados de los mismos, acreditado con la firma del trabajador. Cuando sea el caso, constancias de los exámenes médicos periódicos y de cese. Asimismo, las constancias de haber realizado los exámenes médicos específicos relacionados con las actividades efectuadas por los trabajadores, según las disposiciones legales aplicables.
- Copia de las notificaciones y actas de inspección levantadas por la Autoridad de Trabajo, cuando es el caso.
- Copia de las pólizas de seguros contratados para el personal, así como de cualquier otro seguro requerido bajo este subcontrato, así como las constancias de pago de dichas pólizas.
- Constancia de pago y/o cumplimiento de cualquier otra obligación relacionada con los trabajos con el personal contratado para la ejecución de los mismos.

“
JJC CUENTA CON UN PROCEDIMIENTO DE EMISIÓN Y CELEBRACIÓN DE CONTRATOS DE SERVICIOS EL QUE CONTIENE UNA CLÁUSULA QUE PERMITE A JJC VERIFICAR EL CUMPLIMIENTO DE LAS OBLIGACIONES LABORALES DE LOS PROVEEDORES
”



En caso de constatar el incumplimiento de los puntos indicados anteriormente y con el fin de salvaguardar el derecho del personal subcontratado, JJC puede retener el pago al subcontratista hasta que este ejecute sus obligaciones, de lo contrario el subcontratista autoriza expresamente a JJC a efectuar directamente los pagos al personal con cargo a su cuenta. Esto sin perjuicio de la de JJC de proceder a la resolución del subcontrato conforme las cláusulas de contratación.

DMA genérico evaluación ambiental de proveedores Asimismo contamos con criterios para evaluar a un proveedor

en aspectos de medio ambiente, salud y seguridad donde se considera lo siguiente:

- Seguro contra incendio y contra robos (sinistros)
- Seguro de vida y SCTR
- Seguridad (grado de organización, reglamento interno y manual de gestión de seguridad)
- Registro estadístico de accidentes
- Disposiciones de residuos, emisiones, efluentes
- Certificaciones ambientales
- Aceptación de cumplir las políticas de calidad, seguridad y medio ambiente de JJC



3.1. PROCESO DE HOMOLOGACIÓN DE PROVEEDORES

G4.LA15, G4.EN32

► G4-EN33 JJC identifica a sus proveedores que suministran materiales y servicios a los proyectos, conociendo sus recursos, infraestructura, capacidad técnica, económica-financiera y la acreditación de experiencia necesaria en materia de calidad, seguridad y medio ambiente, que respalden un adecuado y sostenido suministro de materiales y servicios con las G4.EN33 exigencias y requerimientos internos que los clientes exigen. Asimismo, evalúa el desempeño del proveedor, respecto a la entrega de los suministros y/o servicios contratados en los diferentes proyectos.

Durante la etapa de homologación de proveedores y servicios se solicita la docu-

mentación referente al Sistema de Gestión de Seguridad, Salud Ocupacional y Medio Ambiente del postulante. Parte de la documentación solicitada por el homologador es la Evaluación de los Aspectos e Impactos Ambientales Significativos del producto/ empresa y/o servicio.

En caso un proveedor no cuente con un sistema de gestión desarrollado, deberá adoptar el mismo sistema de JJC.

Para determinar si un proveedor es homologable se usan los criterios indicados en la tabla siguiente:

Proveedor	Tipo		
	Críticos Primarios	Críticos Secundarios	Especializados
Materiales	Proveedor que suministre en una sola operación un monto mínimo de \$50,000 sin incluir IGV	Proveedor que suministre en una sola operación un mínimo de \$80,000 sin incluir IGV	
	Proveedor que suministre en un plazo de un año un monto mínimo de \$200,000 sin incluir IGV	Proveedor que suministre en un plazo de un año un monto mínimo de \$150,000 sin incluir IGV	
Servicios / Subcontratos	Proveedor que suministre en una sola operación un monto mínimo de \$50,000 sin incluir IGV	Proveedor que suministre en una sola operación un monto mínimo de \$80,000 sin incluir IGV	Proveedor que suministre en una sola operación un monto mínimo de \$30,000 sin incluir IGV
	Proveedor que suministre en un plazo de un año un monto mínimo de \$200,000 sin incluir IGV	Proveedor que suministre en un plazo de un año un monto mínimo de \$150,000 sin incluir IGV	Proveedor que suministre en un plazo de un año un monto mínimo de \$80,000 sin incluir IGV

De esta forma el universo de proveedores del 2015 se divide en:

- Proveedores Homologados; Proveedores que cumple los criterios de homologación de la tabla anterior y los cuales fueron homologados en el proceso (72 proveedores) [G4.LA14](#).
- Proveedores Pendientes: Proveedores que no iniciaron el proceso de homologación (11)
- No aplica: Proveedores que no alcanzaron los criterios de homologación (1695 proveedores)

Estatus	Cantidad	Porcentaje
Proveedores Homologados	72	4%
Proveedores pendientes	11	1%
No aplica	1612	95%
Total	1695	100%





COMUNIDADES

Pág. 67 – 72



*NUESTRA VOCACIÓN
DE CONTRIBUCIÓN
NOS LLEVA A
PENSAR EN GRANDE
PARA EL BENEFICIO
DE LA SOCIEDAD,
LOGRANDO APORTES
POSITIVOS QUE
NOS PERMITEN
TRASCENDER.*





4. DESARROLLO EN LUGARES DONDE ACTUAMOS

De acuerdo a nuestra política de Responsabilidad Social las actividades que llevamos a cabo en los lugares donde actuamos se enfocan en dos dimensiones:

Diálogo y Relacionamento
Tiene como objetivo establecer relaciones de confianza y armonía entre la población local y la empresa disminuyendo las situaciones con riesgo de conflicto.

Progreso y Bienestar
Se ejecutan acciones con la finalidad de contribuir a mejorar la calidad de vida de las comunidades de las zonas de influencia directa que se impacta durante el tiempo de duración de la obra

DIALOGO Y RELACIONAMIENTO	PROGRAMA DE RELACIONAMIENTO COMUNITARIO	<p>Este programa tiene como objetivo establecer relaciones de confianza y armonía entre la población local y la empresa, disminuyendo las situaciones con riesgo de conflicto mediante una serie de acciones alineadas en tres ejes:</p> <p>Integración empresa – comunidad: Promovemos en nuestros colaboradores el respeto a las comunidades. Contamos con un Manual de Conductas deseadas donde se establecen y sugieren una serie de acciones para actuar con respeto en las comunidades donde operamos.</p> <p>Gestión de consultas y reclamos: En coordinación con el cliente y siempre y cuando esté alineado a su política, gestionamos las consultas y reclamos de los diferentes actores que se encuentran en la zona donde operamos. Atendemos sus consultas y resolvernos cualquier inconveniente que acontece en el desarrollo del proyecto, de esa manera, mantenemos una buena convivencia con la comunidad.</p> <p>Donaciones: Identificamos necesidades en los lugares donde actuamos y gestionamos ayuda pertinente y necesaria.</p>
	PROGRAMA DE VOLUNTARIADO CORPORATIVO	<p>Mediante el programa de Voluntariado nuestra empresa moviliza talento, energía y recursos de sus colaboradores, para contribuir con el desarrollo y bienestar de la sociedad y comunidad. El objetivo de este programa es fortalecer el vínculo entre la empresa y las comunidades, desarrollando acciones educativas y culturales en beneficio de los grupos más vulnerables.</p>
PROGRESO Y BIENESTAR	PROGRAMA DE NEGOCIOS MEJORADOS	<p>Nuestra empresa brinda conocimiento mediante capacitaciones que permitan a los proveedores locales mejorar sus prácticas en los procesos de producción y atención al cliente, convirtiéndolos así en socios estratégicos. Dentro de las principales actividades se encuentran:</p> <p>1. Formación a los proveedores: capacitaciones a los concesionarios de alimentos locales.</p> <p>2. Acompañamiento en el mejoramiento de los procesos operativos: Se realizan inspecciones, por lo menos una vez al mes en cada uno de los concesionarios de alimentos de la Obra.</p>
	PROGRAMA DE PROYECCIÓN SOCIAL	<p>Nuestro sistema de gestión afianza el respeto por las personas, sus valores y el sentido de trascendencia de sus actuaciones. Por ello, en los lugares donde actuamos desarrollamos el Programa de Proyección Social que desarrolla acciones basadas en las necesidades de las comunidades, estas acciones están orientadas a los dos principales lineamientos que indica nuestra guía de responsabilidad social: educación y cultura. Estas dependen del contexto y la realidad de la obra, las mismas que se analizan para determinar las actividades que se realizarán las cuales deberán responder a las necesidades de la comunidad.</p>
	PROGRAMA DE CONTRATACIÓN LOCAL	<p>Este programa gestiona al personal local contratado y tiene como finalidad contribuir con el mejoramiento de la calidad de vida de la población a través de la generación de empleo calificado y no calificado, logrando así impactos positivos en los lugares donde actuamos.</p>



4.1. IMPACTO SOCIAL

► Durante el 2015 hemos llevado a cabo 18 actividades de voluntariado entre las que se encuentran la limpieza de calles, campañas médicas, talleres de orientación vocacional, así como la dotación de frazadas, artículos de cómputo, entre otros. Con estas actividades hemos logrado fortalecer la competencia de liderazgo y trabajo en equipo en nuestros colaboradores así como fortalecer el sentido de solidaridad donando más de 1000 horas de trabajo voluntario y beneficiando a cerca de 5 mil personas a nivel nacional.

Actividades 2015 en Proyectos G4.S01				Sede Central	Sede de Equipos y Almacén	Muelle norte	Proyectos para Cerro Verde (2)	Proyectos para Antamina (2)	Edificio Pacifico Maquinarias	Central hidroeléctrica de Quitaracsa	C. Empresarial Miraflores IV	Escuela Técnica PNP	Edificio Madre	Vial Apurímac	Vial Jayllí	Planta de Cementos Pacasmayo	Planta Termoelectrónica de Ilo
Evaluación de Impactos sociales						X	X	X	X	X	X	X	X	X	X	X	X
DIMENSIONES	Diálogo y Relacionamento	Programa de Relaciones Comunitarias	Integración empresa - comunidad			X	X			X	X			X	X	X	X
			Gestión de consulta y reclamos				X		X	X	X				X		X
			Donaciones	X	X	X	X	X		X	X	X		X	X	X	X
		Programa de Voluntariado Corporativo		X	X	X	X		X	X	X	X	X	X	X	X	X
	Progreso y Bienestar	Programa de Negocios Mejorados – Proveedores Locales		X	X	X	X		X	X	X		X		X	X	X
		Programa de Proyección Social			X		X			X				X	X	X	
		Programa de Contratación Local				X	X	X		X		X		X	X	X	X



DESEMPEÑO AMBIENTAL

Pág. 73 — 96



*EN JJC DESARROLLAMOS
NUESTRAS ACTIVIDADES
COMPROMETIDOS CON
NUESTRO ENTORNO
Y GESTIONANDO DE
MANERA RESPONSABLE
NUESTROS IMPACTOS
AMBIENTALES.*





GESTIÓN AMBIENTAL

DMA GENÉRICO MATERIALES, ENERGÍA, AGUA, EMISIONES, EFLUENTES Y RESIDUOS

► En JJC desde la misión corporativa G4.14 hemos asumido la responsabilidad de adoptar un enfoque preventivo con el fin de proteger al medio ambiente en relación a cualquier impacto negativo que nuestras actividades puedan generar, para esto realizamos esfuerzos por minimizar nuestros impactos; asimismo gestionamos la generación de desechos y la ocurrencia de derrames, utilizando tecnología e implementando programas de prevención y control eficientes. De esta forma, ante cualquier impacto negativo causado por nuestras actividades, aplicamos de inmediato las medidas correctivas necesarias.

Con la finalidad de dar cumplimiento a los compromisos asumidos en nuestra misión corporativa y Política del Sistema de Gestión de Calidad, Seguridad, Salud ocupacional y Medio Ambiente, se ha desarrollado, implementado y certificado un Sistema de Gestión Ambiental basado en la Norma ISO 14001:2004. Gracias a este sistema se ha mejorado el desempeño ambiental en toda nuestra organización optimizando el consumo de diversos recursos.

Desde el año 2010 JJC y JJC Schrader Camargo tienen implementado y certificado un Sistema de Gestión Ambiental - SGA basado en la Norma ISO 14001: 2004. Los proyectos

de consorcio y JME tienen un SGA basado en la norma ISO 14001: 2004.

Desde el año 2014 contamos con el Programa 3R (Reducir, Reutilizar y Reciclar) el cual se ha fortalecido durante el 2015, con el fin de minimizar los impactos ambientales, promover conductas responsables y crear conciencia sobre la importancia de la preservación del planeta. Se trata de una oportunidad para que todos los colaboradores puedan asumir un rol como ciudadanos responsables, cumpliendo con nuestra misión de generar progreso y bienestar en los lugares donde actuamos.

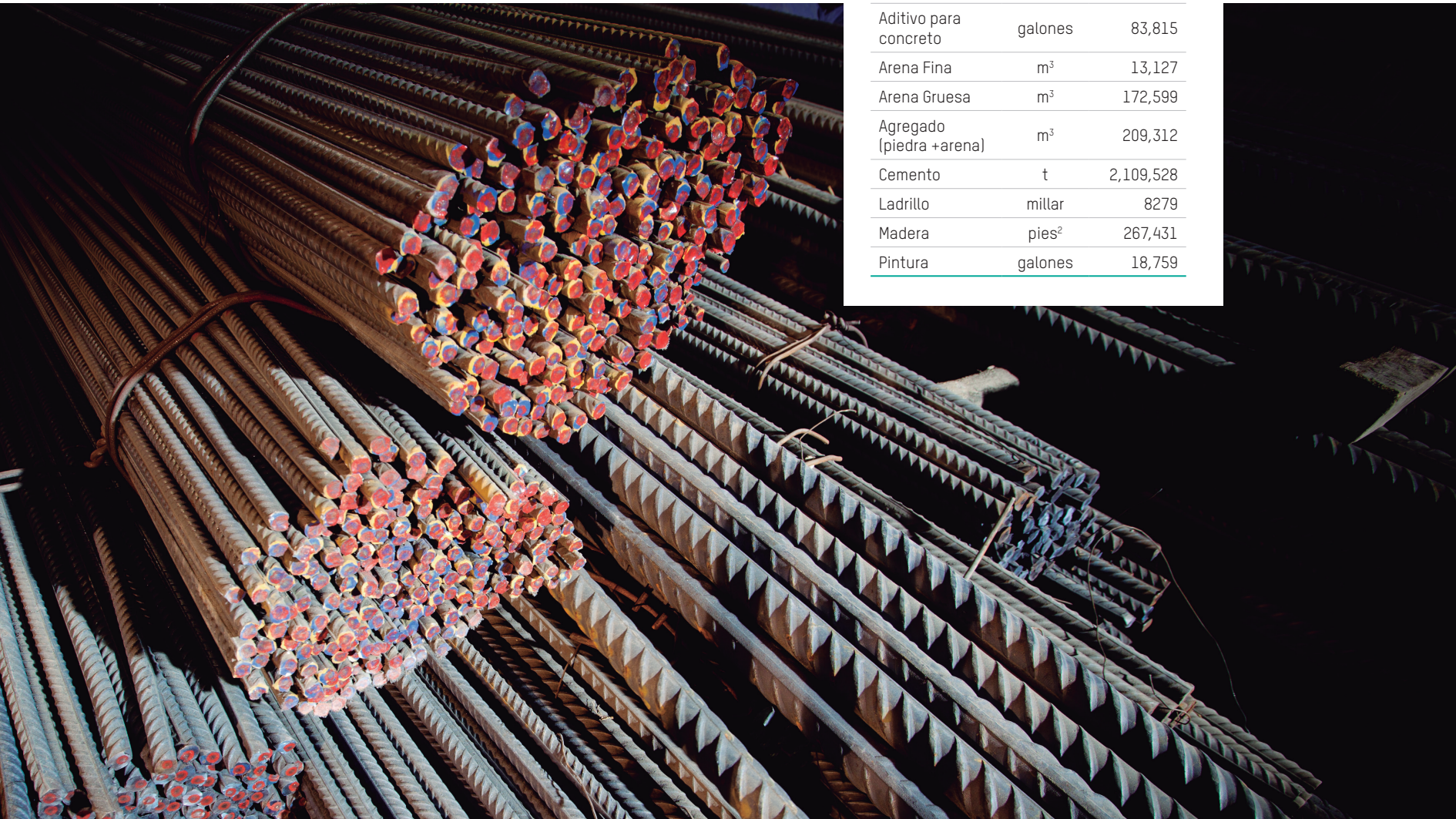
A través de este Programa 3R la compañía incentiva nuevas prácticas en el proceso constructivo y en la adquisición de nuevas tecnologías amigables al medio ambiente; de esta manera, dejamos de pensar en campañas aisladas y pasamos a una evaluación permanente como parte de nuestro trabajo con el fin de preservar el planeta.

Este programa cuenta con resultados alentadores que nos incentivan a seguir implementando alternativas para Reducir, Reutilizar y/o Reciclar, demostrando nuestra vocación para contribuir con el entorno y el medio ambiente.

1. MATERIALES

➤ **G4.EN1** Los principales materiales usados en nuestro negocio son aquellos insumos que forman parte de en la construcción de nuestros proyectos, los principales se muestran en la tabla siguiente:

RECURSOS	UNIDAD	CONSUMO 2015
Concreto	m³	312,631
Fierro de construcción	t	4,798,576
Desmoldante para encofrados	galones	2795
Aditivo para concreto	galones	83,815
Arena Fina	m³	13,127
Arena Gruesa	m³	172,599
Agregado (piedra +arena)	m³	209,312
Cemento	t	2,109,528
Ladrillo	millar	8279
Madera	pies²	267,431
Pintura	galones	18,759



1.1 INICIATIVAS PARA REDUCIR EL USO DE MATERIALES G4.EN2

A. INICIATIVAS PARA “REDUCIR”

- 100% del material de comunicación de Calidad, Salud Ocupacional, Seguridad y Medioambiente fueron elaborados con material reciclado. Un ejemplo de este compromiso es que los portafolios utilizados en el encuentro anual de CSSM fueron elaborados de botellas PET usando más de 1000 botellas plásticas para la elaboración de los materiales de nuestra actividad.
- 100% de la madera utilizada es oriunda de bosques autorizados por las instituciones competentes del estado. La madera usada en los stands para las diferentes ferias en las que participamos contaron con una certificación que garantiza que los productos utilizados tienen su origen en bosques gestionados de manera sostenible que proporcionan beneficios ambientales, sociales y económicos, y evitando que alrededor de 200 a 300 kilos de residuos sean desechados en cada evento que participamos.
- 100% del papel A4, A3 y todo el material usado en la comunicación corporativa de la empresa (afiches, volantes, cuadernos, blocks, etc) provienen de bosques con manejo sostenible.
- 19% de reducción en el consumo de papel en nuestra sede central¹⁰ a través de un software que permite administrar las impresiones generadas de cada usuario, lo cual también implica una reducción en el consumo de la tinta y tóner. Así mismo se han agrupado algunas áreas con una sola impresora multifuncional haciendo más eficiente el uso de recursos.
- Sistema de gestión 100% digital a través de la implementación de la Plataforma de Gestión de Contenidos Empresariales o ECM (Enterprise Content Management) con el objetivo de optimizar la gestión documental y el acceso a la información obteniendo beneficios como: centralizar el almacenamiento virtual de documentos, reducir el espacio físico en las oficinas, agilizar los tiempos de búsqueda de información segura, reducir el consumo de papel, entre otros. Inicialmente esta plataforma virtual ha permitido centralizar digitalmente los documentos del área de Gestión Humana desde la etapa de reclutamiento, preparación de expediente hasta el proceso de cese en caso aplique. También se utiliza la plataforma para el proceso de boletas de pagos electrónicos, seguros y parte de la documentación que utiliza el área de Calidad, Seguridad, Salud Ocupacional y Medio Ambiente (CSSM). Para el año 2016 se viene trabajando como proyecto piloto la utilización de esta plataforma virtual para el almacenamiento y gestión del dossier técnico de proyecto; siendo actualizada durante el proyecto y a disposición de quien corresponda, de esta forma estamos siendo más eficientes en la administración de nuestros recursos (energía, tiempo, transporte, materiales). Cabe destacar que la implementación del proceso de emisión de boletas de pagos virtuales y de facturas electrónicas, nos permite la minimización de materiales y dispositivos (papel, sobres, tóner, impresoras); además de los costos de gestión, mantenimiento, almacenamiento y de envío y de comunicación con el cliente (llamadas para verificar recepción, conformidad, etc.).

¹⁰ Según línea de base del año 2013



COMO PARTE DEL PROGRAMA 3R, 460 KG. DE CASCOS DE PLÁSTICO EN DESUSO (APROXIMADAMENTE 1600 UNIDADES) SE RECICLARON, TRANSFORMÁNDOSE EN 120 BANCOS DE PLÁSTICO, LOS CUALES REGRESARON A NUESTROS PROYECTOS PARA COMEDORES O DONACIÓN.

B. INICIATIVAS PARA “REUTILIZAR”

- Más de 2000 cilindros provenientes de aditivos utilizados en la planta de concreto en la Central Hidroeléctrica de Quitaracsa se reutilizaron como balizas señalizadoras en obra.
- Tuberías de PVC provenientes de los materiales excedentes y del proceso de desmovilización en los proyectos se reutilizan para confeccionar soportes para laptop.
- Recuperación de la madera del proceso constructivo para la confección de campamentos, encofrados moldeables, protección de andamios, estacas de topografías, guarda vías, señalización, carteles, barandas, estacas para sembrado de árboles y control de taludes.
- El concreto excedente del proceso constructivo se utiliza en la elaboración de rompemuelleres y losas deportivas que sirven como medida de control y encapsulamiento del polvo. También se utiliza en conjunto con la madera recuperada en la confección de balizas de seguridad.
- El fierro de construcción recuperado del proceso constructivo es utilizado como balizas señalizadoras en los proyectos de edificaciones, gas y petróleo, infraestructura e industria y posteriormente es enviado al proceso de reciclaje a través de Empresas Prestadoras de Servicios de Residuos Sólidos (EPS-RS) autorizados por DIGESA.
- El lodo proveniente del proceso de tratamiento de efluentes de las PTAR (Planta de Tratamiento de Aguas Residuales) se utilizó como abono para revegetación y recuperación de áreas afectadas en el proyecto Central Hidroeléctrica de Quitaracsa.
- 7.2 toneladas de abonos de compostaje fueron producidos con residuos orgánicos de comedores y campamentos en el proyecto Central Hidroeléctrica de Quitaracsa. Este material es utilizado en el proceso de revegetación de áreas de influencia del proyecto.

C. INICIATIVAS PARA “RECICLAR” G4.EN2

- Más de 16 mil toneladas de metales fueron recuperados y enviados a reciclaje por nuestros proyectos y por la Sede de Equipos y Almacén.
- 2392 kilos de papel fueron donados a la ONG Fundades, permitiendo financiar 229 sesiones educativas para niños de escasos recursos. Parte del papel donado también fue destinado para colaborar con la Asociación de ayuda al niño quemado (ANIQUEM), con quienes se estableció una alianza. La cantidad de papel reciclado permitió el ahorro de 192 m³ de agua, 11kw.hora de energía, así mismo evitó la tala de 36 árboles, que emiten 8 kilos de CO₂ y se ahorró 58 toneladas de madera.

- 460 kg (aproximadamente 1600 unidades) de cascos de plástico en desuso se transformaron en 120 bancos de plástico, a través de un convenio con una empresa de transformación de plástico bajo la modalidad de Comercio Compensado, como parte del nuestro Programa 3R.

Material	Cantidad
Papel utilizado	2392 Kg
Cascos usados	460 Kg
Tapas plásticas	285.5 Kg

“
2392 KILOS DE PAPEL FUERON DONADOS A LA ONG
FUNDADES, PERMITIENDO FINANCIAR 229 SESIONES
EDUCATIVAS PARA NIÑOS DE ESCASOS RECURSOS
”

G4-EN28 Durante el año 2015, JJC destinó a través de empresas autorizadas por DIGESA los residuos metálicos (fierro de construcción, estructuras metálicas, etc.) y neumáticos provenientes del proceso constructivo y de los equipos propios utilizados. La venta es permitida en los proyectos y sedes donde JJC es dueño del material que utiliza. De esta forma extendemos el ciclo de vida

de nuestros materiales, permitiendo que éstos regresen a la cadena productiva En la mayoría de los proyectos dónde el material es suministrado por el cliente, al término del proyecto se realiza un metrado del utilizado versus el solicitado y se devuelve al cliente el material excedente, incluyendo parte de sus embalajes.

Venta de Materiales				
SEDE	LLANTAS (Unidades)	CHATARRA (Tn)	MADERA (Kg)	MATERIAL ELECTRÓNICO ¹¹ (Unidades)
Sede de Equipos y Almacenes	265	43.43	-	-
Proyectos	93	16,082	59,280	7
Total	358	16,125	59,280	7

11 Computadoras, radios, teléfonos, etc.

2. RESIDUOS

G4.EN23

En los proyectos desarrollados por JJC, consorcios y empresas vinculadas, se utiliza el estándar de Manejo de Residuos, además del Plan de Manejo de Residuos Sólidos, donde se establecen las directrices e informaciones necesarias a la adecuada gestión de los residuos en las obras, garantizando que sean manejados, tratados y destinados correctamente.

Otro objetivo importante es la reducción del volumen de residuos generados. De manera primaria, los residuos se clasifican en Peligrosos y No Peligrosos y la disposición final de éstos se realizan de acuerdo a ley y a lo establecido en el contrato con el cliente.

La disposición final de los residuos sólidos en JJC se realiza de la siguiente manera:

- En el relleno sanitario (EPS-RS), autorizado por DIGESA.
- El cliente lo dispone directamente en los lugares autorizados por las autoridades para tal fin.
- Plantas de Rereficación de aceites usados o al tratamiento para su transformación en combustible alternativo a través de una EC-RS / EPS-RS.

Residuos Peligrosos (Ton)	Sólidos	74.27	1,144.7
	Líquidos	18.68	
Residuos No Peligrosos (Tn)	Sólidos	1,024.77	970.6
	Líquidos	126.21	
Aceites Usados (Gal)		31,055	
Rgpla (Kg) ¹²		127	

* Estos resultados no incluye las obras de los consorcios: FCC-JJC, Consorcio Huacho – Pativilca y Vial Huaura, por motivos que el área de SSMA es manejada directamente por el socio.

12 RGPiA – Residuos generados por incidentes ambientales.



EN LOS PROYECTOS DESARROLLADOS POR JJC, CONSORCIOS Y EMPRESAS VINCULADAS, SE UTILIZA EL ESTÁNDAR DE MANEJO DE RESIDUOS, ADÉMÁS DEL PLAN DE MANEJO DE RESIDUOS SÓLIDOS, DONDE SE ESTABLECEN LAS DIRECTRICES E INFORMACIONES NECESARIAS A LA ADECUADA GESTIÓN DE LOS RESIDUOS EN LAS OBRAS.



CRE5 Durante la etapa de construcción, uno de los aspectos ambientales controlados por JJC en los proyectos son los derrames, los cuales pueden generar impactos ambientales como la contaminación del suelo.

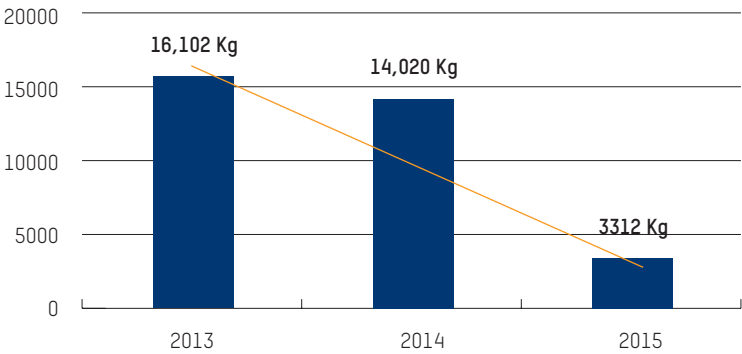
Durante el año 2015 no hubo derrames de Sustancias Químicas Peligrosas (hidrocarburos, derivados de hidrocarburos, etc.) de

mayor significancia, ni se reportó un área contaminada durante nuestras operaciones. No obstante, el dato referente a suelos contaminada es la suma de los pequeños derrames generados y de la tierra utilizada como agente de limpieza y contención de derrames en los distintos procesos en los proyectos del grupo JJC en el año 2015.

El suelo contaminado tratado a través de una EPS-RS autorizada por DIGESA.

Aspectos Ambientales	Impactos posibles	Factor impactante	Suelos Contaminados 2015 (en Kg)
Derrames provenientes de los distintos procesos de JJC	Contaminación del suelo	Sustancias Químicas Peligrosas, Hidrocarburos, etc.	3,312 Kg

REDUCCIÓN DE LA CONTAMINACIÓN DE SUELOS



DURANTE EL AÑO 2015 NO HUBO DERRAMES DE SUSTANCIAS QUÍMICAS PELIGROSAS.

Los objetivos y metas corporativos en relación a residuos en el año 2015 fueron:

OBJETIVO	INDICADOR ¹³	META	RESULTADO
Minimizar los residuos sólidos generados en obras.	Residuos No Peligrosos = [Peso en KG de residuos no peligroso generados/HHT]	<= 0.14 Kg/HHT	0.09 Kg/HHT
	Residuos Peligrosos = [Peso en KG de residuos generados/HHT]	<= 0.007 Kg/HHT	0.06 /HHT

¹³ En el año 2015 se modifica el indicador de Residuos (peligroso y NO peligroso) porque no reflejaba la realidad de RRSS generados en las obras, ya que sumaban personas de manera mensual. Se modificó a "Kg de residuos por persona mes - KGPM" por "Kg de residuos por HHT". Se consideró 210 HHT por trabajador mes como promedio.



3. ENERGÍA G4.EN3

► El mayor consumo de combustibles en nuestra compañía es para el uso de vehículos, equipos y provisión de energía eléctrica a los grupos electrógenos en los campamentos de los proyectos. Los consumos registrados en el año 2015 fueron:

Combustible	Consumo	Gj
Petróleo (B2, D2 y B5)	12,254,067 Gl	176,823
GLP (Gas propano)	10,060 Kg	265,584
Gasolina	5640 Gl	705
Total	12,269,767	443,112



Para el consumo de energía eléctrica en la Sede Central, Sede de Equipos y Almacén y proyectos existen tres modalidades de registro: para todo uso, tanto de personas como de equipos.

Energía eléctrica que proviene de grupos electrógenos:
Se lleva control a través del combustible consumido (Galones) mas no por Kw.h. Esta información es reportada de manera diaria en la plataforma SAP de almacén de los proyectos.

Energía eléctrica suministrada por el servicio público:
Se lleva el control del consumo de energía eléctrica en la Sede Central, Sede de Equipos

y Almacén, así como proyectos que tienen oficinas y campamentos que se abastecen del servicio público a través de los recibos de pago por número de suministro.

Energía eléctrica suministrada por el cliente:
En proyectos donde la energía eléctrica es suministrada por el cliente (a través de grupo electrógeno o red eléctrica) el control del consumo de energía eléctrica es realizado directamente por el cliente.

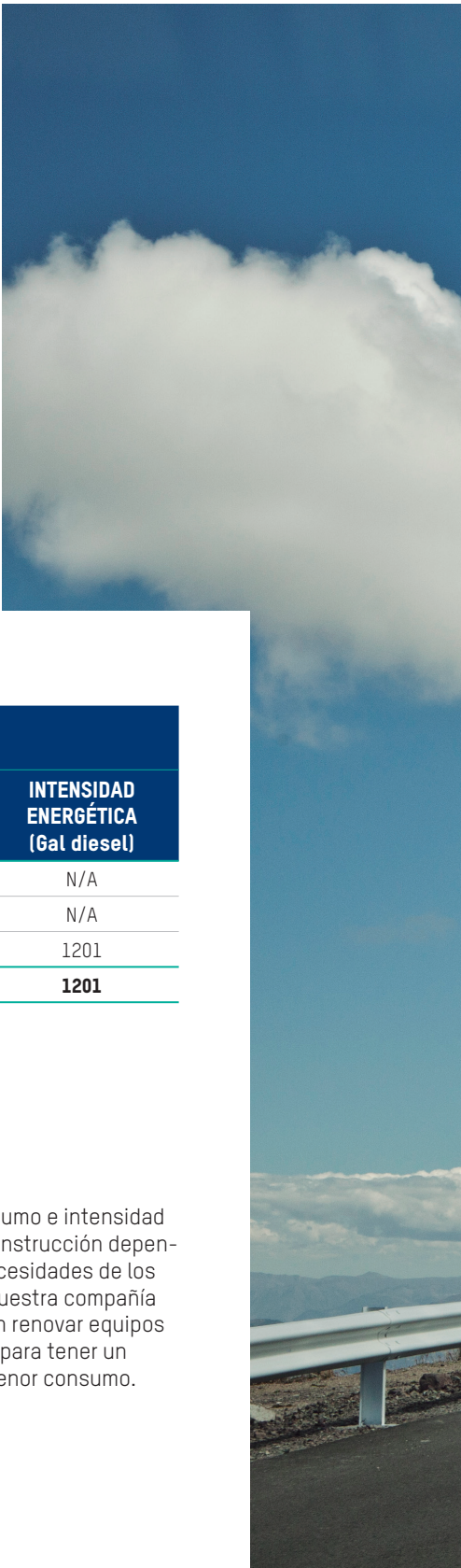
G4.EN5, CRE1

SEDES ¹⁴	Consumo de Energía	Intensidad Energética				
	KW.H	DIESEL (GL)	Gj	Nº Trabajadores por proyecto	INTENSIDAD ENERGÉTICA (Kw.h)	INTENSIDAD ENERGÉTICA (Gal diesel)
Sede Central	693,884	0	2498	247	2913	N/A
Sede de Equipos y Almacén	217,718	0	784	104	2098	N/A
Proyectos	558,085	694,353		6065	1947	1201
TOTALES	1,469,697	694,353		6416	6958	1201

Distribución de energía por proyectos de Ingeniería y Construcción				
Sector del Proyecto	Consumo en Kw.h	%	Consumo en Gal (Diesel)	%
Minería	54,651	11%	365,234	53%
Energía	272,492	57%	200,502	29%
Edificación	125,396	26%	7745	1%
Industria	0	0%	10,851	2%
Infraestructura	12,741	3%	102,075	15%
Gas y Petróleo	10,642	2%	7947	1%

Determinar metas de consumo e intensidad energética en el sector construcción depende de la envergadura y necesidades de los proyectos. No obstante, nuestra compañía invierte periódicamente en renovar equipos y herramientas de trabajo para tener un mayor rendimiento y un menor consumo.

14 No incluye información de los consorcios Huacho-Pativilca, Vial Huaura, Muelle Norte y Vial Jaylli.







4. EMISIONES

G4.EN19

LA PRINCIPAL FUENTE DE EMISIONES EN JJC PROVIENE DE LA OPERACIÓN DE LOS EQUIPOS (EQUIPOS ESTÁTICOS, TRANSPORTE Y LÍNEA AMARILLA) UTILIZADOS EN EL DESARROLLO DE LOS PROYECTOS.





► La principal fuente de emisiones en JJC proviene de la operación de los equipos (equipos estáticos, transporte y línea amarilla) utilizados en el desarrollo de los proyectos.

G4.EN7 En el 2015 hemos renovado el contrato de leasing operativo de los volquetes de línea amarilla adquirida en el 2014. Estos equipos (volquetes) están potenciados por motores diésel que usan el sistema de inyección diésel riel común con gestión electrónica y cumplen las normas EURO 3. Cabe mencionar que el sistema de inyección diésel Riel Común es hasta la fecha uno de los más efectivos, tanto por su sencillez y su

economía de mantenimiento y también por sus bajas emisiones contaminantes de CO₂ y NOx y PPM. Las pruebas con carga realizadas en estos equipos (pruebas realizadas en carretera de trocha y en asfalto) nos permite mantener el ahorro de consumo de energía (combustible por hora y por kilometraje) en 30% en comparación con la flota antigua.

También hemos adquirido y renovado el leasing de 309 equipos mayores y menores (camiones volquetes y equipos pesados, camiones lubricadores, equipos de perforación, torres de iluminación, grupos electrógenos, zarandas vibratorias, robot de shockete, tractores y excavadoras de oruga,

fajas transportadoras, etc.), cumpliendo las normativas internacionales (Tier III o Euro III), las cuales regulan las emisiones de gases NOx, HC, CO y material particulado PM, además de reducir el consumo de combustible en la operación.

Otra manera de mantener una óptima operación y consumo de energía de los equipos es a través del mantenimiento, es así que durante el año 2015 más de 9900 órdenes de mantenimiento fueron generadas, siendo la gran mayoría órdenes de mantenimiento preventivo y correctivo, consiguiendo la eficiencia y el buen funcionamiento de nuestros equipos.

4.1 INVENTARIO DE EMISIONES DE CO₂

G4.EN17 Desde el año 2014 el grupo JJC viene llevando control del inventario de emisiones. Durante el 2015 el volumen total de emisiones de CO₂ fue de 2,023,002 Ton de CO₂. Estas emisiones analizadas por JJC contemplan en esta etapa la categoría: Viajes de negocio/visita a proyectos. Los viajes aéreos consumen energía que provocan emisiones de CO₂ (Dióxido de Carbono), uno de los principales gases que incrementan el efecto invernadero.

te de los viajes aéreos realizados por los trabajadores. JJC viene concientizando a sus trabajadores a través de comunicados que resaltan la importancia de conocer cuántos Kg de CO₂ emite cada persona con cada viaje, recomendaciones de cómo ahorrar y reducir el consumo de recursos durante un viaje, la importancia de utilizar el sistema de video conferencia, evitando el viaje innecesario a los proyectos.

Durante el año 2015, se pudo obtener el inventario de emisiones de CO₂ provenien-

Grupo JJC	Emisión de CO ₂	Millas (Mi)	Intensidad GEI G4.EN18 (Kg de CO ₂ emitido/Milla)
Total	2,023,002	3,612,014	0.56

4.2 INICIATIVAS PARA REDUCIR EL CONSUMO DE ENERGÍA Y EMISIONES DE CO₂

G4.EN6

► Además de las iniciativas llevadas a cabo por nuestro Programa “3R”, compartimos en redes sociales, intranet y correos semanales para difundir mensajes que promuevan la utilización consciente de los recursos.

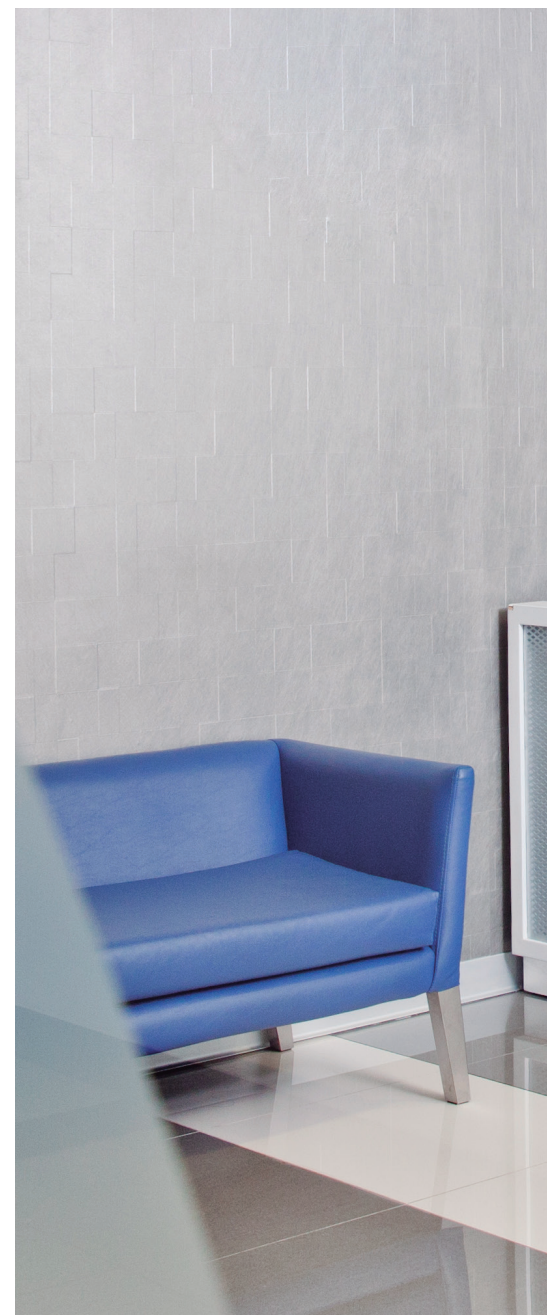
G4.EN6 Asimismo en el 2015 se renovaron 214 computadoras portátiles que son más eficientes en el uso de la energía y espacio, además de contar con numerosas certificaciones medioambientales, como EPEAT® Gold, ENERGY STAR, la certificación de producto sostenible ULE Gold. Los nuevos equipos son capaces de ahorrar hasta un 10% del consumo de energía, además de contar con el Software “Power Manager”, que limita de manera intuitiva el consumo energético en los procesos inactivos y proporciona una mayor cantidad de energía cuando es más necesaria, prolongando al máximo el tiempo de funcionamiento sin conectar el equipo a la red eléctrica.

G4.EN19 También durante el 2015 hemos continuado con el uso de un proceso logístico

co eficiente para la distribución de materiales, herramientas e insumos, programando de forma sistemática el envío de materiales a los proyectos, evitando el envío de materiales que no estén en programación y en vehículos de menor capacidad, optimizando así la cadena logística. Las rutas de distribución son verificadas de tal manera que aseguren un tiempo de entrega y de tránsito óptimo de los materiales, equipos e insumos desde su consumo hasta su reposición, evitando envíos innecesarios, así como una disminución en la cantidad de kilómetros recorridos por los equipos de transporte, disminuyendo las emisiones a la atmósfera, consumo de combustible y desgaste de los equipos.

“
DURANTE EL 2015 HEMOS CONTINUADO CON EL USO DE UN PROCESO LOGÍSTICO EFICIENTE PARA LA DISTRIBUCIÓN DE MATERIALES

”





4.3 CERTIFICACIONES AMBIENTALES G4.CRE8

► El edificio Centro Empresarial Reducto donde están ubicadas las oficinas administrativas del grupo JJC ha recibido la certificación LEED (Leadership in Energy and Environmental Design) en núcleo y envoltura (Core and Shell) en la categoría SILVER del USGBC (United States Green Building Council) en agosto 2015. Dicha certificación es un proceso voluntario al que se sometió la edificación con el fin de optimizar todos los procesos que interviene en ella, desde el diseño y la construcción hasta el funcionamiento durante la vida útil del edificio, enfocándolos siempre desde el punto de vista de la sostenibilidad.

Asimismo, JJC participa de la construcción de proyectos que postulan a la certificación LEED, otorgada por el USGBC y que certifica

a los edificios sostenibles, como es el caso del proyecto Edificio Pacífico Maquinarias, que inicialmente postulaba a una categoría LEED simple y por las propuestas de cambios en los acabados sugeridas por JJC en la etapa de construcción, la obra terminó preparada para postular a una categoría Silver. Nuestra compañía también viene construyendo los edificios CEM IV y CEM III en el distrito de Miraflores las cuales también postulan con nuevas construcciones para núcleo y envoltura (Core and Shell) en la categoría LEED gold.

5. AGUA G4.EN8

En el 2015 hemos consumido 1,501,881 m³ de agua de diversas fuentes. A la vez de nuestro consumo realizamos la recuperación/reciclaje de agua en proyectos que realizan limpieza de agregado y material para relleno como es el caso del proyecto Presa de arranque Cerro Verde, que utilizó pozas de recirculación de agua, un sistema de tratamiento físico (decantación) y se reutilizó en el proceso. En el proyecto existían 13 pozas de 1500 m³ de capacidad cada una, recirculando un total de aproximadamente **G4.EN10** 19,500 m³ de agua, lo que corresponde a un 6% de toda el agua utilizada en el proyecto.

Todos los días se inyectó 3000 m³ en cada poza de 1500 m³, ya que parte del agua se va con el material humedecido y parte del agua

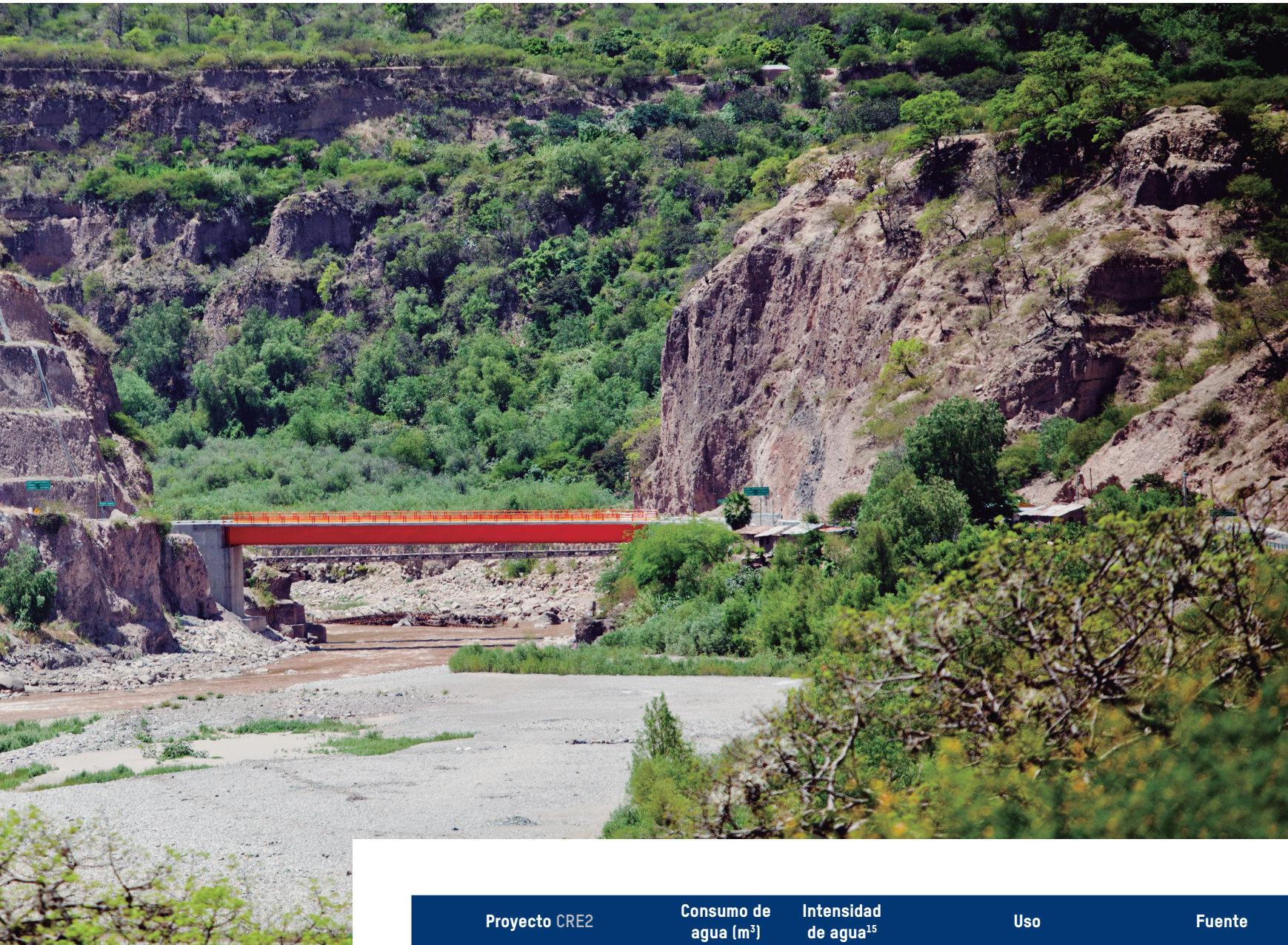
se pierde por evaporación natural. Pero se mantiene siempre las pozas con el nivel de 1500 m³, lo que nos permite decir que recirculamos un 33% del agua utilizada en cada poza recirculación del sistema de tratamiento físico (decantación).

Vale resaltar que el mayor consumo de agua en el Proyecto Presa de Arranque Cerro Verde es en el control de material particulado y control de humedad de las capas de material del proceso constructivo.

Para el Proyecto Taller de Mantenimiento en Antamina, el sistema de chancado de material agregado humidifica el material a través del sistema de aspersores.

FUENTE	CONSUMO DE AGUA JJC	CANTIDAD EN m³
Compra de agua	Agua para uso en la producción y para uso humano (abastecimiento de agua por cisterna)	51,925
	Agua para consumo humano (agua de bidón, cajas, botellas, etc)	892
Red pública	Sede Central, Sede de equipos y almacén, y Proyectos y Empresas	53720
Suministrada por el cliente	Agua para uso en la producción y para uso humano (abastecimiento de agua por cisterna)	542,013
Captada directamente en la fuente	Superficial	832,270
	Subterránea (pozo)	21,060
Total consumo de agua		1,501,881





Proyecto CRE2	Consumo de agua (m³)	Intensidad de agua ¹⁵	Uso	Fuente
Sede Central y Oficina de Reclutamiento	3,014	14	uso y consumo humano (bebederos y servicios higiénicos).	red pública
Sede Central JJC Schrader Camargo	217	17	uso y consumo humano (bebederos y servicios higiénicos).	red pública
Sede Central JJC Edificaciones	251	12	uso y consumo humano (bebederos y servicios higiénicos).	red pública
Sede de Equipos Almacén	9,980	96	uso y consumo humano (bebederos y servicios higiénicos).	red pública
Proyectos	1,488,420	245.4	control de polvo, limpieza uso humano (lavamanos, duchas y servicios higiénicos).	agua de proceso /red pública (campamento)
Total	1,501,881			

15 m³ de agua /n° trabajadores.





6. EFLUENTES

G4. EN22

- Los efluentes generados por JJC en los proyectos tienen cuatro destinos:
- Efluente destinado a través de una EPS-RS proveniente de baños químicos, campamentos, comedores, talleres, planta de tratamiento (m³) – Se controla la destinación final con la emisión de un certificado por una EPS-RS autorizada por DIGESA.
 - Efluente destinado a través de Planta de Tratamiento de Aguas Residuales - PTAR – que puede ser administrada por el cliente o por JJC. En el caso de ser administrada por el cliente, no existe el control de la cantidad en m³ de efluente destinada. En el caso de ser administrada por JJC, se solicita autorización para instalación y vertimiento de las aguas residuales a las autoridades competentes y se realiza monitoreos periódicos de los efluentes tratados.
 - Sistema de filtración lenta (filtro percolador) - Sistema diseñado por una empresa o ingeniero sanitario autorizado, filtra lentamente a través de mecanismos físicos y biológicos y destruye los microorganismos patógenos presentes en el efluente. Efluente destinado a través del sistema público de alcantarillado – se controla a través de la cantidad de agua consumida en el mes.

GENERACIÓN DE EFLUENTES (EN m³)					
	Efluentes de baños químicos destinados EPS-RS (m³)	Vertido por PTAR	Sistema de filtración lenta	Vertido en el Sistema Publico de Alcantarillado (m³)	Total en m³
Sede Central	0	0	0	3482	3482
Sede de Equipos y Almacenes	45	0	9980	0	10,025
Proyectos	6863	782,705	0	135,320	924,888
Total (m³)					938,395 m³

7. RECLAMACIONES AMBIENTALES

G4-EN34

► **DMA Mecanismos de reclamación ambiental** Durante los últimos 7 años que llevamos registro, el grupo JJC no recibió multa ni sanciones monetarias que estén relacionada a su conducta ambiental, social o con relación a la responsabilidad sobre sus productos o servicios. En caso detectada una ocurrencia (como el caso de un derrame significativo), son definidas acciones correctivas en los Planes de Emergencia Ambiental, con la función de resolver el problema e impedir su recurrencia en el futuro.

Los mecanismos formales de reclamos ambientales implementado por JJC en las obras son de dos maneras:

Quejas por parte de la supervisión/clientes: se deja constancia de los temas ambientales tratados en las actas de reuniones (diarias/semanales/mensuales) que se llevan periódicamente. También se deja constancia de las soluciones y acciones correctivas planteadas por JJC. En el caso de quejas ambientales por parte de la comunidad al entorno de las obras, estas son canalizadas a través de los propietarios del proyecto (clientes, supervisión) y tratados también en reuniones contractuales que participan el área de CSSM/SSMA y el área de Bienestar Social y RSE representada muchas veces por la administración de la obra.

Quejas por parte del cliente interno (trabajadores de JJC, empresas y consorcios): el mecanismo utilizado para reportar una queja

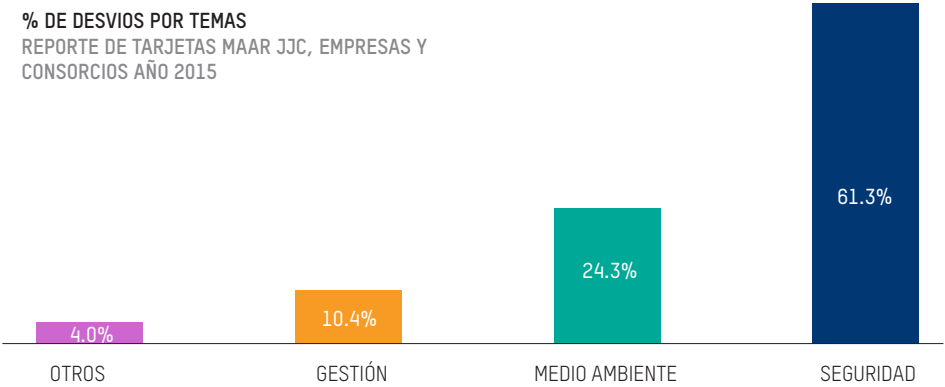
o una observación por parte de los trabajadores es la Tarjeta MAAR (Me Anticipo Al Riesgo).

La tarjeta MAAR es un documento utilizado de forma voluntaria que sirve para que los trabajadores anoten las observaciones que pudieran presentarse en un determinado sector de la obra; con la finalidad que sea corregida y/o levantada a la brevedad que se requiera. Con esta herramienta, diseñada específicamente para ser aplicada por los trabajadores, se pretende en primera instancia una participación activa en seguridad, a la vez de estimular el auto comportamiento seguro y el cuidado al medio ambiente.

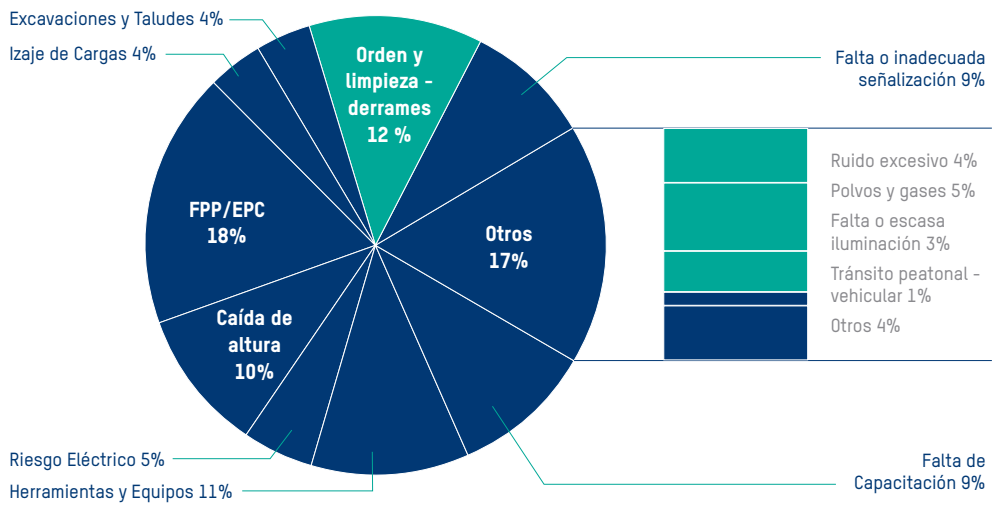
Durante el 2015 se generaron 60 mil tarjetas MAAR¹⁶. El 24% de las observaciones presentadas estaban relacionadas a medio ambiente (pequeños derrames, orden y limpieza, ruido excesivo, polvos y gases, falta o escasa iluminación, etc.) que fueron corregidas a la brevedad o de forma inmediata.

16 No incluye datos de la obra de los consorcios FCC-JJC, Consorcio COSAPI - JJC SC, Consorcio Huacho - Pativilca, Vial Huaura y Nodo Energético.

% DE DESVIOS POR TEMAS
 REPORTE DE TARJETAS MAAR JJC, EMPRESAS Y
 CONSORCIOS AÑO 2015



% DE DESVÍOS POR ASPECTOS IDENTIFICADOS REPORTE DE TARJETAS MAAR DEL GRUPO JJC



Durante el año 2015 se realizó en los proyectos una campaña para fomentar a los trabajadores a utilizar las tarjetas MAAR para reportar actos y condiciones inseguras que se pueden encontrar en los lugares de trabajo, con el fin que puedan evitar el daño ambiental, lesiones y enfermedades ocupacionales.

8. ÍNDICE DE FRECUENCIA AMBIENTAL

G4.EN24

“
CONTAMOS CON ESTÁNDARES Y PROGRAMAS DE CONTROL DE DERRAMES, QUE NOS AYUDAN EN LA PREVENCIÓN DE CONTINGENCIAS Y EN LA DISMINUCIÓN DEL NÚMERO DE INCIDENTES AMBIENTALES
”

➤ El índice de frecuencia ambiental nos permite medir la efectividad de las acciones de control ambiental aplicadas en los proyectos. Se consideran en el cálculo del índice de Accidentabilidad Ambiental las cantidades de Incidentes ambientales sucedidos (Moderados y Graves) por 1'000.000, entre la cantidad de horas hombres trabajadas en el período.

Contamos con estándares y programas de control de derrames, que nos ayudan en la prevención de contingencias y en la disminución del número de incidentes ambientales en nuestras operaciones es así que durante el período 2015 no hubo derrames significativos.

OBJETIVO	INDICADOR	Periodo	Meta	Resultado
Minimizar los Impactos Ambientales	Cálculo del Índice de Frecuencia Ambiental	2015	<= 0.89	0



**PARÁMETROS
DEL REPORTE**

Pág. 97-112



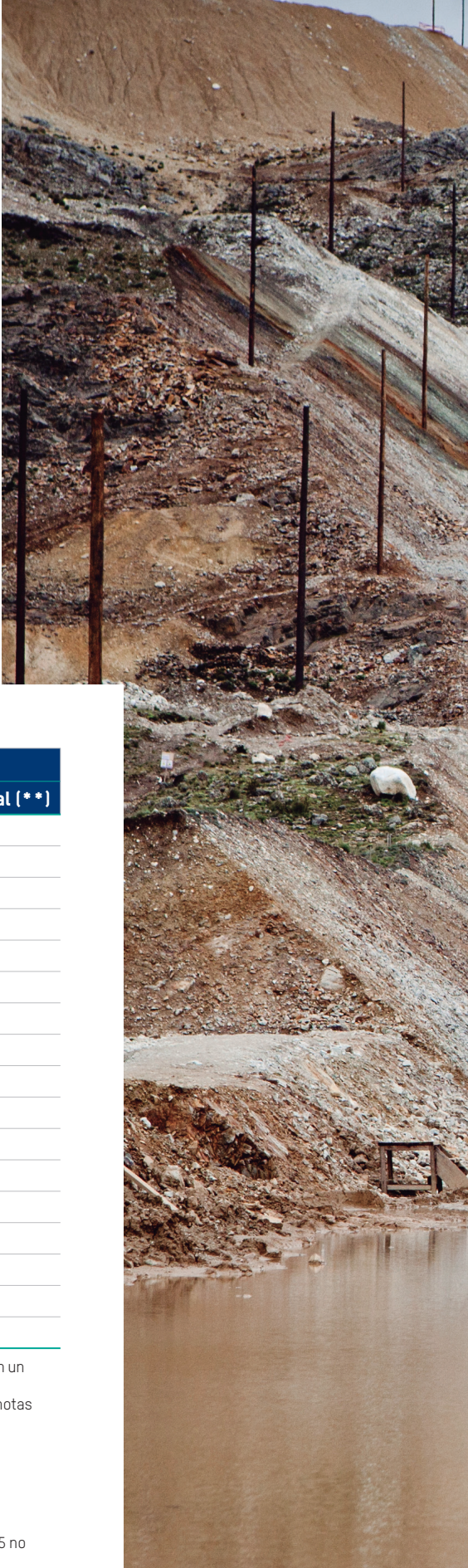
1. NUESTRO REPORTE DE SOSTENIBILIDAD

➤ El presente documento es el **G4.29** Tercer Reporte de Sostenibilidad de nuestra compañía JJC Contratistas Generales S.A., que se presenta de manera anual **G4.30** a todas nuestras partes interesadas. Comprende el período que va desde el 1° de enero de 2015 al 31 de diciembre de 2015 **G4.28** e incluye información de las todos los proyectos de nuestras empresas peruanas¹⁷, así como de los consorcios con otras empresas, de la siguiente manera: **G4.18**

Empresas	Categoría		
	Económico	Social	Ambiental (**)
JJC Contratistas Generales S.A.(*)	x	x	x
JJC Schrader Camargo S.A.(*)	x	x	x
Constructora JME S.A.C.	x	x	x
JJC Edificaciones S.A.C	x	x	x
JJC Inmobiliaria S.A.	x	x	x
Vial San Ignacio	x	x	x
Vial Apurímac	x	x	x
Vial Jaylli	x	x	x
Vial Huaura	x	x	x
Cementos Cementos Piura	x	x	x
Consortio FCC-JJC	x	x	x
Consortio JJC-COSAPI	x	x	x
Consortio COSAPI-JJC SC	x	x	x
Consortio Nodo Energético Ilo	x	x	x
Consortio Huacho-Pativilca	x	x	x
NORVIAL(***)	x		
IRSA II Y III (***)	x		

(*) Estas dos empresas trabajan juntas y en paralelo brindando diferentes servicios en un mismo proyecto
(**) En los casos en los que el alcance no incluya a algún proyecto se especifica en notas del reporte.
(***) La administración está a cargo de los socios.

17 Empresas excluidas del alcance de este Reporte: JJC Chile - Empresa Chilena y JJC Colombia - Empresa Colombiana debido a que durante el 2015 no tuvieron operaciones.



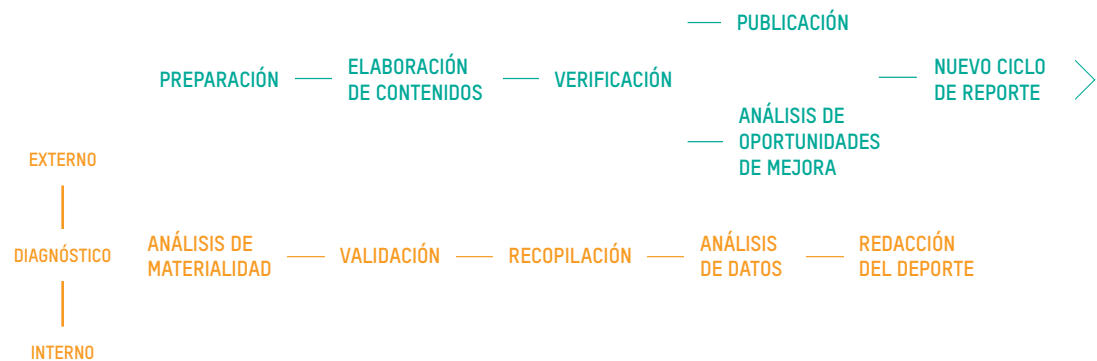


No se cuenta con otro documento que muestre información de este tipo [64.23] relacionada a su alcance o cobertura. Respecto a la re-expresión de información si fuera el caso se han hecho la aclaraciones en notas ingresadas en este reporte en el indicador correspondiente [64.22]

2. ANALISIS DE MATERIALIDAD

➤ **G4.18** Para la elaboración de este reporte hemos realizado un proceso de definición de los aspectos materiales y su cobertura según lo indicado en el Manual de aplicación de la Guía para la elabo-

ración de memorias de sostenibilidad versión G4 del Global Reporting Initiative, para lo cual se evaluaron todos los aspectos contenidos en la Guía.



G4.18 IDENTIFICACION:
Se identificaron 46 aspectos potencialmente relevantes para JJC, para esto se llevó a cabo un diagnóstico interno y externo con el apoyo de la Consultora en Responsabilidad Social SASE Instituto y diversas reuniones con todas las Gerencias de la empresa.

G4.18 PRIORIZACION:
Para este proceso se evaluaron los 46 aspectos a través del test de 5 partes propuesto por AA1000AS de la organización AccountAbility, el cual dio como resultado 27 aspectos materiales.

ANÁLISIS DEL TEST DE 5 PARTES	
Impactos Financieros	Análisis de reportes y planes de la Empresa. Asimismo hemos tomado en cuenta los temas no financieros que tienen o podrían tener impacto en nuestro desempeño financiero.
Políticas relacionadas al sector	Revisión de nuestros compromisos y otros requisitos regulatorios y voluntarios relacionados a la responsabilidad social del sector, tanto en el entorno nacional como internacional.
Organizaciones pares	Revisión de Reporte de Sostenibilidad nacionales e internacional del sector construcción de empresas nacionales e internacionales.
Expectativas de los grupos de interés	Se ha usado fuentes de información indirectas tales como: estudios de satisfacción, estudio de percepciones, entre otros.
Normas Sociales	Revisión de estándares internacionales como la ISO 26000, el Pacto Mundial de la ONU y otras normas que la Empresa podría evaluar para incluir en su gestión.

G4.19, G4.20, G4.21 Aspectos Materiales

Categoría	Alcance	Cobertura		Límite
		Interno	Externo	
Economía	Desempeño Económico	x		Todas las empresas del grupo
	Prácticas de adquisición	x		Todas las empresas del grupo
Medio Ambiente	Materiales	x		Todas las empresas del grupo
	Energía	x		Todas las empresas del grupo
	Agua	x		Todas las empresas del grupo
	Emisiones	x		Todas las empresas del grupo
	Efluentes y residuos	x		Todas las empresas del grupo
	Cumplimiento regulatorio	x		Todas las empresas del grupo
	Transporte	x	x	Todas las empresas del grupo y proveedores
	Evaluación ambiental de los proveedores		x	Proveedores y contratistas
	Mecanismos de reclamación en materia ambiental	x		Todas las empresas del grupo
Desempeño social Prácticas Laborales y Trabajo digno	Empleo	x		Todas las empresas del grupo
	Salud y Seguridad en el trabajo	x	x	Todas las empresas del grupo, proveedores y contratistas
	Capacitación y Educación	x		Todas las empresas del grupo
	Diversidad e Igualdad de oportunidades	x		Todas las empresas del grupo
	Evaluación de las prácticas laborales de los proveedores	x	x	Proveedores y contratistas
	Igualdad de retribución entre hombres y mujeres	x		Todas las empresas del grupo
	Mecanismos de reclamación sobre las prácticas laborales	x	x	Todas las empresas del grupo, proveedores y contratistas
Desempeño Social Derechos Humanos	Libertad de asociación y negociación colectiva		x	Proveedores y contratistas
	Trabajo forzoso		x	Proveedores y contratistas
	Medidas de seguridad	x		Todas las empresas del grupo
	Mecanismos de reclamación en materia de derechos humanos	x		Todas las empresas del grupo
Desempeño Social Sociedad	Comunidades locales	x		Todas las empresas del grupo
	Lucha contra la corrupción	x		Todas las empresas del grupo
	Cumplimiento regulatorio	x		Todas las empresas del grupo
Desempeño Social	Privacidad de los clientes	x		Todas las empresas del grupo
Responsabilidad sobre productos	Cumplimiento regulatorio	x		Todas las empresas del grupo

G4.18 VALIDACIÓN:

Todos los aspectos materiales pasaron por un proceso de validación por parte de la Gerencia General de JJC.

Cada uno de estos aspectos y los indicadores correspondientes a nuestro opción de reporte De Conformidad – Esencial son reportados a lo largo de esta memoria.



ÍNDICE DE CONTENIDO GRI		
64-1	Declaración del máximo responsable	
64-3	Nombre de la organización	
64-4	Marcas, productos y servicios más importantes	
64-5	Lugar donde se encuentra la Oficina Principal de la organización	
64-6	Países donde opera la organización y países donde la organización lleva a cabo operaciones significativas	
64-7	Naturaleza del régimen de propiedad y su forma jurídica	
64-8	Mercados que sirve (con desglose geográfico, por sectores y tipos de clientes y destinatarios)	
64-9	Tamaño de la organización	
64-10	Tamaño del colectivo de trabajadores	
64-11	Porcentaje de empleados cubiertos por convenios colectivos	
64-12	Describa la cadena de suministro de la organización	
64-13	Cambios significativos	
64-14	Principio de precaución	
64-15	Lista de las cartas, los principios u otras iniciativas externas de carácter económico, ambiental y social que la organización suscribe o ha adoptado	
64-16	Lista con las asociaciones a las que la organización pertenece	
64-17	Lista de las entidades que figuran en los estados financieros consolidados de la organización y otros documentos equivalentes	
64-18	Describa el proceso que se ha seguido para determinar el Contenido de la memoria y la Cobertura de cada Aspecto	
64-19	Lista de los Aspectos materiales que se identificaron durante el proceso de definición del contenido de la memoria	
64-20	Cobertura de cada Aspecto material dentro de la organización	
64-21	Límite de cada Aspecto material fuera de la organización	
64-22	Describa las consecuencias de las re-expresiones de la información de memorias anteriores y sus causas	
64-23	Cambio significativo en el alcance y la Cobertura de cada Aspecto con respecto a memorias anteriores	
64-24	Elabore una lista de los grupos de interés vinculados a la organización	
64-25	Indique en qué se basa la elección de los grupos de interés	
64-26	Describa el enfoque de la organización sobre la Participación de los grupos de interés	
64-27	Señale qué cuestiones y problemas clave han surgido a raíz de la Participación de los grupos de interés	
64-28	Período objeto de la memoria	
64-29	Fecha de la última memoria Nota JJC 31 Diciembre 2014	
64-30	Ciclo de presentación de memorias	
64-31	Punto de contacto para solventar las dudas que puedan surgir sobre el contenido de la memoria	
64-32	Indique qué opción «de conformidad» con la Guía ha elegido la organización	
64-33	Política y las prácticas vigentes de la organización con respecto a la verificación externa de la memoria	
64-34	Estructura de gobierno de la organización, sin olvidar los comités del órgano superior de gobierno Nota JJC Actualmente no se ha conformado un comité que asista al Directorio para la toma de decisiones sobre cuestiones ambientales y/o sociales	
64-35	Describa el proceso mediante el cual el órgano superior de gobierno delega su autoridad en la alta dirección y en determinados empleados para cuestiones de índole económica, ambiental y social	
64-36	Indique si existen en la organización cargos ejecutivos o con responsabilidad en cuestiones económicas, ambientales y sociales. Nota JJC Cuestiones económicas: Gerente Corporativo de Administración y Finanzas. Cuestiones Ambientales y Sociales: Sub Gerente de Calidad Seguridad Saludo Ocupacional y Medio Cuestiones Sociales: Gerencia de Recursos Humanos	
64-38	Describa la composición del órgano superior de gobierno y de sus comités	

Página	Verificación externa	PACTO MUNDIAL	ODS
9	No		
119	No		
20, 21, 112	No		
112, 119	No		
112	No		
112	No		
20, 21	No		
20, 21, 112	No		
35, 112	No		
43	No	P.3	8
61,62	No		
13	No		
75	No	P.7	
24	No		
24	No		
13	No		
98, 100, 101	No		
101	No		
101	No		
101	No		
99	No		
99	No		
23	No		
22	No		
23	No		
23	No		
1 Enero 2015 al 31 Diciembre 2015	No		
98	No		
98	No		
119	No		
Esencial	No		
No hay verificación externa	No		
27, 28	No		
29, 30	No		
29	No		
28	No		

ÍNDICE DE CONTENIDO GRI		
G4-39	Indique si la persona que preside el órgano superior de gobierno ocupa también un puesto ejecutivo. De ser así, describa sus funciones ejecutivas y las razones de esta disposición	
G4-40	Describa los procesos de nombramiento y selección del órgano superior de gobierno y sus comités, así como los criterios en los que se basa el nombramiento y la selección de los miembros del primero	
G4-41	Describa los procesos mediante los cuales el órgano superior de gobierno previene y gestiona posibles conflictos de interés	
G4-42	Describa las funciones del órgano superior de gobierno y de la alta dirección en el desarrollo, la aprobación y la actualización del propósito, los valores o las declaraciones de misión, las estrategias, las políticas y los objetivos relativos a los impactos económicos, ambientales y sociales de la organización	
G4-43	Señale que medidas se han tomado para desarrollar y mejorar el conocimiento colectivo del órgano superior de gobierno en relación a los asuntos económicos ambientales y sociales	
G4-44	Describa los procesos de evaluación del desempeño del órgano superior de gobierno en relación con el gobierno de los asuntos económicos, ambientales y sociales	
G4-45	Describa la función del órgano superior de gobierno en la identificación y gestión de los impactos, los riesgos y las oportunidades de carácter económico, ambiental y social	
G4-46	Describa la función del órgano superior de gobierno en el análisis de la eficacia de los procesos de gestión del riesgo de la organización en lo referente a los asuntos económicos, ambientales y sociales	
G4-47	Indique con qué frecuencia analiza el órgano superior de gobierno los impactos, los riesgos y las oportunidades de carácter económico, ambiental y social Nota JJC Anual	
G4-48	Indique cuál es el comité o el cargo de mayor importancia que revisa y aprueba la memoria de sostenibilidad	
G4-51	Describa las políticas retributivas para el órgano superior de gobierno y la alta dirección Nota JJC El monto es confidencial	
G4 - 52	Describa los procesos para determinar la remuneración. Indique si se recurre a consultores para determinar la remuneración y si estos son independientes de la dirección. Señale cualquier otro tipo de relación que dichos consultores en materia de retribución puedan tener con la organización Nota JJC El monto es confidencial	
G4 - 53	Explique cómo se solicita y se tiene en cuenta la opinión de los grupos de interés en lo que respecta a la retribución, incluyendo, si procede, los resultados de las votaciones sobre políticas y propuestas relacionadas con esta cuestión	
G4-54	Calcule la relación entre la retribución total anual de la persona mejor pagada de la organización en cada país donde se lleven a cabo operaciones significativas con la retribución total anual media de toda la plantilla	
G4-55	Calcule la relación entre el incremento porcentual de la retribución total anual de la persona mejor pagada de la organización en cada país donde se lleven a cabo operaciones significativas con el incremento porcentual de la retribución total anual media de toda la plantilla	
G4-56	Describa los valores, los principios, los estándares y las normas de la organización, tales como códigos de conducta o códigos éticos Nota JJC No existe asesoramiento externo	
G4-57	Describa los mecanismos internos y externos de asesoramiento en pro de una conducta ética y lícita, y para los asuntos relacionados con la integridad de la organización, tales como líneas telefónicas de ayuda o asesoramiento	
G4-58	Describa los mecanismos internos y externos de denuncia de conductas poco éticas o ilícitas y de asuntos relativos a la integridad de la organización	
Aspecto Desempeño económico		
DMA Genérico		
G4-EC1	Valor económico directo generado y distribuido	
G4-EC3	Cobertura de las obligaciones de la organización derivadas de su plan de prestaciones Nota JJC Nuestra compañía cumple con todas las obligaciones de ley, además de aplicar voluntariamente criterios adicionales	
G4-EC5	Relación entre el salario inicial desglosado por sexo y el salario mínimo local en lugares donde se desarrollan operaciones significativas	
Aspecto Prácticas de adquisición		
DMA específica		
G4-EC9	Porcentaje del gasto en los lugares con operaciones significativas que corresponde a proveedores locales	

Página	Verificación externa	PACTO MUNDIAL	ODS
28, 30	No		16
29	No		16
32	No		16
29	No		
30	No		4
30	No		
29	No		16
29	No		
29	No		
El Gerente General revisa y aprueba el reporte de sostenibilidad, así como los principales gerentes de línea de la empresa.	No		
30	No		
30	No		
47	No		16
Empleados: 6.38 SMV Obrero: 2.88 SMV SMV (Sueldo mínimo vital) calculado según promedio mensual	No		
47	No		
22	No		16
32	No		16
32	No		16
9	No		2, 7, 8, 9
28	No		
49	No		
49	No		1, 5, 8
No contamos con una Política específica	No		
61, 62	No		1, 12

ÍNDICE DE CONTENIDO GRI			
Aspecto Materiales			
DMA Genérico			
G4-EN1	Materiales por peso y volumen		
G4-EN2	Porcentaje de los materiales utilizados que son materiales reciclados		
Aspecto Energía			
DMA Específico			
G4-EN3	Consumo energético interno		
G4-EN5	Intensidad energética		
G4-EN6	Relación del consumo energético		
G4-EN7	Reducciones de los requisitos energéticos de los productos y servicios		
CRE1	Intensidad energética de edificios		
Aspecto Agua			
DMA Genérico			
G4-EN8	Captación total de agua según la fuente		
G4-EN10	Porcentaje y volumen total de agua reciclada y reutilizada		
CRE2	Intensidad de agua		
Aspecto Emisiones			
DMA Genérica			
G4-EN15	Emisiones directas de gases de efecto invernadero (Alcance 1)		
G4-EN16	Emisiones indirectas de gases de efecto invernadero al generar energía (Alcance 2)		
G4-EN17	Otras emisiones indirectas de gases de efecto invernadero (Alcance 3)		
G4-EN19	Reducción de las emisiones de gases efecto invernadero		
Aspecto Efluentes y Residuos			
DMA Genérico			
G4-EN22	Vertimiento total de aguas, según su naturaleza y destino		
G4-EN23	Peso total de residuos gestionados, según tipo y método de tratamiento		
G4-EN24	Número y volumen de derrames significativos		
G4-EN28	Porcentaje de productos vendidos, y sus materiales de embalaje, que se recuperan al final de su vida útil, desglosado por categoría		
CRE5	Derrames significativos Nota JJC No hubo derrames significativos en el periodo		
Aspecto Cumplimiento regulatorio			
DMA Genérico			
G4-EN29	Valor monetario de las multas significativas y número de sanciones no monetarias por incumplimiento de la legislación y la normativa ambiental		
Aspecto Transporte			
DMA Genérico			
G4-EN30	Impactos ambientales significativos del transporte de productos y otros bienes y materiales utilizados para las actividades de la organización, así como del transporte de personal		

Página	Verificación externa	PACTO MUNDIAL	ODS
75, 113	No	P.7, P.8	
76	No	P.7, P.8	8, 12
77, 79	No	P.7, P.8	8, 12
75, 113	No	P.7, P.8	7, 8, 12
83	No	P.7, P.8	7, 8, 12, 13
84	No	P.7, P.8	7, 8, 12, 13
88	No	P.7, P.8	7, 8, 12, 13
87	No	P.7, P.8	7, 8, 12, 13
84	No	P.7, P.8	7, 8, 13
75, 113	No	P.7, P.8	
90	No	P.7, P.8	6
90	No	P.7, P.8	6, 8, 12
91	No	P.7, P.8	6, 8
75, 113	No	P.7, P.8	
Estamos diseñando los mecanismos para reportarlos en el siguiente periodo de reporte	No		3, 12, 14, 15
			3, 12, 14, 15
87	No	P.7, P.8	3, 12, 14, 15
86, 88	No	P.7, P.8	14, 15
93, 113	No	P.7, P.8	
75	No	P.7, P.8	3, 6, 12, 14
80	No	P.7, P.8	3, 6, 12
96	No	P.7, P.8	3, 6, 12, 14
79	No	P.7, P.8	3, 12, 15
82	No	P.7, P.8	3, 6, 8, 12, 14
113	No		
No hay multas	No		16
No contamos con una Política específica	No		
114, 115, 116	No		11, 12

ÍNDICE DE CONTENIDO GRI			
Aspecto evaluación ambiental de proveedores			
DMA Específica			
G4-EN32	Porcentaje de nuevos proveedores que se examinaron en función de criterios ambientales		
G4-EN33	Impactos ambientales negativos significativos, reales y potenciales, en la cadena de suministro y medidas al respecto		
Aspecto Mecanismo de reclamación medio ambiental			
DMA Genérica			
G4-EN34	Número de reclamaciones ambientales que se han presentado, abordado y resuelto mediante mecanismos formales de reclamación		
Aspecto Empleo			
DMA Genérico			
G4-LA1	Número total y tasa de contrataciones y rotación media de empleados, desglosados por grupo etario, sexo y región		
G4-LA2	Prestaciones sociales para los empleados con jornada completa, que no se ofrecen a los empleados temporales o de media jornada, desglosado por ubicaciones significativas de actividad		
G4-LA3	Niveles de reincorporación al trabajo y de retención tras la baja por maternidad o paternidad, desglosados por sexo		
Aspecto Salud y Seguridad en el Trabajo			
DMA Genérica			
G4-LA5	Porcentaje de trabajadores que está representado en comités formales de seguridad y salud conjuntos para dirección y empleados, establecidos para ayudar a controlar y asesorar sobre programas de seguridad y salud laboral		
G4-LA6	Tipo y tasa de lesiones, enfermedades profesionales, días perdidos, absentismo y número de víctimas mortales relacionadas con el trabajo por región y por sexo		
G4-LA7	Trabajadores cuya profesión tiene una incidencia o un riesgo elevados de enfermedad		
CRE6	Porcentaje de las operaciones de la organización verificada de acuerdo a sistemas de salud y seguridad reconocidos internacionalmente		
Aspecto Capacitación y educación			
DMA Genérico			
G4-LA9	Promedio de horas de capacitación anuales por empleado, desglosado por sexo y por categoría laboral		
G4-LA11	Porcentaje de empleados que reciben evaluaciones regulares del desempeño y de desarrollo profesional, desglosado por sexo y por categoría profesional		
Aspecto Diversidad e Igualdad de oportunidades			
DMA Genérico			
G4-LA12	Composición de los órganos de gobierno y desglose de la plantilla por categoría profesional y sexo, edad, pertenencia a minorías y otros indicadores de diversidad		
Aspecto igualdad de retribución entre hombres y mujeres			
DMA Genérico			
G4-LA13	Relación entre el salario base de los hombres con respecto al de las mujeres, desglosado por ubicaciones significativas de actividad		
Aspecto Evaluación de las prácticas laborales de los proveedores			
DMA Genérico			
G4-LA14	Porcentaje de nuevos proveedores que se examinaron en función de criterios relativos a las prácticas laborales		
G4-LA15	Impactos significativos, reales y potenciales, de las prácticas laborales en la cadena de suministro, y medidas al respecto		
Aspecto Mecanismos de reclamación sobre las prácticas laborales			
DMA Específico			
G4-LA16	Número de reclamaciones sobre prácticas laborales que se han presentado, abordado y resuelto mediante mecanismos formales de reclamación		

Página	Verificación externa	PACTO MUNDIAL	ODS
64	No		
65	No		
65	No		
94	No		
94	No		16
35	No		
45	No	P.6	5, 8
42	No		8
46	No	P.6	8
57	No	P.2, P.4	
54, 55	No	P.2, P.4	8
57	No	P.2, P.4	3, 8
58	No	P.2, P.4	3, 8
54	No	P.2, P.4	8
37, 39	No		
38	No	P.6	4, 5, 8
39	No		5, 8
35	No		
35	No	P.6	5, 8
47	No		
49	No	P.6	5, 8, 10
63	No	P.4, P.5	
66	No	P.4, P.5	5, 8, 16
41, 63, 65	No	P.4, P.5	5, 8, 16
41	No	P.4, P.5	
Según el registro de procesos judiciales que maneja el área legal, a nivel del grupo corporativo se tiene 05 procesos laborales, tres de ellas datan del 2010, una del 2013 y una del 2014. Este último proceso corresponde a una solicitud de reposición laboral.	No	P.4, P.5	16

ÍNDICE DE CONTENIDO GRI			
Aspecto Libertad de asociación y negociación colectiva			
DMA Genérico			
DMA Específico			
G4-HR4	Identificación de centros y proveedores en los que la libertad de asociación y el derecho de acogerse a convenios colectivos pueden infringirse o estar amenazados, y medidas adoptadas para defender estos derechos		
Aspecto Trabajo Forzoso			
DMA Genérico			
G4-HR6	Centros y proveedores significativos con un riesgo significativo de ser origen de episodios de trabajo forzoso, y medidas adoptadas para contribuir a la eliminación de todas las formas de trabajo forzoso		
Aspecto Medidas de Seguridad			
DMA Genérico			
G4-HR7	Porcentaje del personal de seguridad que ha recibido capacitación sobre las políticas o los procedimientos de la organización en materia de derechos humanos relevantes para las operaciones		
Aspecto Mecanismo de reclamación en materia de derechos humanos			
DMA Genérico			
DMA Específico			
G4-HR12	Número de reclamaciones sobre derechos humanos que se han presentado, abordado y resuelto mediante mecanismos formales de reclamación		
Aspecto Comunidades Locales			
DMA Genérico			
G4-S01	Porcentaje de operaciones donde se han implantado programas de desarrollo, evaluaciones de impactos y participación de la comunidad local		
CRE7	Números de personas desplazadas voluntaria e involuntariamente y/o en proceso de reasentamiento desglosado por proyecto		
Aspecto Lucha contra la corrupción			
DMA Genérico			
G4-S03	Número y porcentaje de centros en los que se han evaluado los riesgos relacionados con la corrupción y riesgos significativos detectados		
G4-S04	Políticas y procedimientos de comunicación y capacitación sobre la lucha contra la corrupción		
G4-S05	Casos confirmados de corrupción y medidas adoptadas		
Evaluación de la repercusión social de los Proveedores			
G4.S010	Impactos sociales negativos, reales y potenciales en la cadena de suministros y medidas adoptadas		
Aspecto Privacidad de los clientes			
DMA Genérico			
G4-PR8	Número de reclamaciones fundamentadas sobre la violación de la privacidad y la fuga de datos de los clientes		
Aspecto Responsabilidad sobre productos			
DMA Genérico			
CRE8	Tipo y número de certificaciones sostenibles, rating y sistemas de etiquetado para nuevas construcciones, gestión, ocupación y reurbanización		
Aspecto Cumplimiento Regulatorio			
DMA Genérico			
G4-PR9	Valor monetario de las multas significativas fruto del incumplimiento de la normativa en relación con el suministro y el uso de productos y servicios		

Página	Verificación externa	PACTO MUNDIAL	ODS
Nuestro código de ética incluye el comportamiento esperado por todos los que trabajan en y en nombre de JJC.	No		
	No		
Estamos elaborando los mecanismos de supervisión	No		8
Estamos elaborando los mecanismos de supervisión	No		
	No		8
Estamos diseñando los mecanismos para reportarlos en el siguiente periodo de reporte	No		16
No contamos con mecanismos exclusivos para reclamaciones respecto a los DDHH. Sin embargo a través de nuestro Programa "JJC Escucha" recibimos diversos comentarios sobre nuestros servicios de habitabilidad y gestión de RRHH	No		
	No	P.1	16
113	No		
72	No		
El reasentamiento si se da lo realiza el cliente	No		
32	No	P.10	
32	No	P.10	16
32	No	P.10	16
32	No	P.10	16
En el año 2015 no hemos tenido ningún impacto social significativo, sin embargo tenemos pendiente los mecanismos para este indicador	No		
No contamos con una política específica pero es el área comercial la única que tiene acceso a la base de datos de los clientes	No		
No hubieron reclamaciones	No		1,16
113	No		
89	No		4, 6, 8, 10, 12
113	No		
No hubieron multas	No		16

ANEXOS

PERFIL DE LA EMPRESA

Nombre de la organización	JJC Contratistas Generales S.A G4.3	
Naturaleza jurídica	Sociedad Anónima G4.7, inscrita en el Registro de Personas Jurídicas de Lima con el N°11013380	
Año de constitución	1955	
Países en donde opera	Perú, Chile, Colombia G4.6	
Sedes en Perú	Sede Central: G4.5	Lima, Miraflores
	Sede de Equipos y Almacén:	Lima, Villa El Salvador
Composición accionaria	JJC Holding S.A.	92.68%
	FEG S.A	5.77%
	Otros	1.55%
Servicios más importantes	Servicios de ingeniería, construcción, concesiones de infraestructura y desarrollo inmobiliario G4.4	
Nº de colaboradores 2015	6,416 colaboradores (1,373 empleados y 5,043 obreros) G4.9, G4.10	
Ventas Netas	S/.1,333,833 Miles de Nuevos Soles G4.9	
Capitalización (deuda y patrimonio) G4.9	Capital Social: S/. 75 MM	
	Patrimonio neto: S/. 342.05 MM	
	Deuda largo plazo (financiera): S/. 26.9 MM	

DMA Genérico materiales, energía, agua, emisiones, efluentes y residuos, salud y seguridad en el trabajo, cumplimiento regulatorio categoría medio ambiente y responsabilidad del producto

POLÍTICA DEL SISTEMA INTEGRADO DE GESTIÓN DE CALIDAD, SEGURIDAD, SALUD OCUPACIONAL Y MEDIO AMBIENTE

JJC Contratistas Generales, responsable y comprometida con el resultado de sus actividades en la construcción de Obras civiles y electromecánicas, establece esta política única e integrada para su Sistema de Gestión de Calidad, Seguridad, Salud Ocupacional y Medio Ambiente, asumiendo como compromiso:

- Desarrollar, implementar y mantener un Sistema Integrado de Gestión, basado en los lineamientos establecidos en las Normas ISO 9001, OHSAS 18001 e ISO 14001.
- Establecer y mantener objetivos medibles, alineados a nuestros valores y las expectativas del cliente, logrando su satisfacción y mejorando nuestra competitividad y eficiencia.
- Buscar a través del cambio sistemático, la mejora continua en nuestros procesos de Calidad, Seguridad, Salud Ocupacional y Medio Ambiente logrando de esta manera un mejor desempeño hacia nuestros clientes, trabajadores, la comunidad y entorno.
- Implementar los medios necesarios para la prevención sostenida del cuidado del medio ambiente, integridad física y salud ocupacional de nuestros trabajadores y terceros, en los lugares donde desarrollamos nuestras actividades, en consulta y participación a nuestros trabajadores a través del comité de SST.
- Identificar y cumplir los requisitos legales aplicables en Seguridad, Salud Ocupacional y Medio Ambiente, los establecidos por el cliente y otros que la organización haya asumido.
- La presente política es de cumplimiento obligatorio por parte de todos sus trabajadores, subcontratistas y proveedores principales.

DMA Genérico Comunidades locales

POLÍTICA DE RESPONSABILIDAD EN LAS COMUNIDADES DE LOS LUGARES DONDE ACTUAMOS

- Establecer la cultura y educación como ejes prioritarios para el desarrollo de las acciones de responsabilidad social promovidos por JJC
- Respetar y cumplir las normas legales vigentes y lineamientos de gestión de relaciones comunitarias del cliente
- Promover y desarrollar acciones encaminadas a la sostenibilidad que contribuyan al progreso y bienestar de los lugares donde realizamos nuestras actividades.
- Promover el diálogo con la población de los lugares donde actuamos a través de un proceso de relacionamiento basada en la confianza y transparencia de nuestras acciones
- Promover el comportamiento ético de nuestros trabajadores y el respeto a las costumbres y biodiversidad local.
- Promover las motivaciones trascendentes de nuestros trabajadores, como parte vivencia de la responsabilidad social fortaleciendo su compromiso y participación activa en el voluntariado corporativo.
- Promover la gestión de obra, con un enfoque de comunidad, constituyéndose en espacios de vínculo y desarrollo humano con el objetivo común que fomenta la interdependencia y responsabilidad por el otro.

ANEXOS SOBRE IMPACTOS AMBIENTALES

G4.EN30

Tabla 1. Actividades Administrativas

ACTIVIDAD	PRINCIPALES ASPECTOS AMBIENTALES IDENTIFICADOS	PRINCIPALES IMPACTOS AMBIENTALES IDENTIFICADOS
Transporte del Personal	Emisión de gases de combustión (fuentes móviles)	<ul style="list-style-type: none">Contaminación de aguasContaminación del sueloContaminación del aireAgotamiento de los Recursos NaturalesGases efecto invernaderoContaminación por ruido ambiental
	Derrames de aceites y combustibles	
	Generación de Ruido	
Servicios sanitarios, vestuarios	Captación de aguas	<ul style="list-style-type: none">Agotamiento Recursos Naturales
	Vertimiento de aguas servidas	<ul style="list-style-type: none">Contaminación de aguas
	Derrame / vertimiento de aguas servidas	<ul style="list-style-type: none">Contaminación del Suelo
Mantenimiento y limpieza de las oficinas	Generación de residuos domésticos, orgánicos e inorgánicos	<ul style="list-style-type: none">Contaminación del sueloContaminación de aguas
	Derrames de Productos Químicos	
Actividades de Oficinas	Consumo de papel	<ul style="list-style-type: none">Agotamiento Recursos Naturales (tala de árboles)Contaminación del Suelo superficial
	Generación de residuos domésticos	
	Generación de Residuos Sólidos (plástico, metales, pinturas, tintas y tóner, etc.)	<ul style="list-style-type: none">Contaminación del Suelo superficial
	Captación de aguas	<ul style="list-style-type: none">Agotamiento Recursos Naturales
	Consumo de energía eléctrica	
	Derramen / vertimiento de aguas servidas	<ul style="list-style-type: none">Contaminación de aguas / suelo

Tabla 2. Actividades de Taller y Almacén

ACTIVIDAD	PRINCIPALES ASPECTOS AMBIENTALES IDENTIFICADOS	PRINCIPALES IMPACTOS AMBIENTALES IDENTIFICADOS
Almacenamiento de Sustancias Químicas Peligrosas - SQP	Derrame de productos químicos	<ul style="list-style-type: none">Contaminación de suelo y aguas
Almacenamiento de Combustibles y Aceites	Derrame de combustibles y aceites	<ul style="list-style-type: none">Contaminación suelo y aguaContaminación del aire (Generación de gases por incendio)
Mantenimiento de equipos	Generación de aceites usados	<ul style="list-style-type: none">Contaminación de suelo y agua
Pintura de equipos y materiales	Derrame de productos químicos Generación de residuos peligrosos	<ul style="list-style-type: none">Contaminación del aire por emisión atmosférica de solventesContaminación de suelo y agua
Habilitación de Estructuras	Emisión de gases/humos	<ul style="list-style-type: none">Contaminación del aire por emisión atmosférica de humos metálicos (soldadura)Contaminación de suelo.
	Generación de residuos	
Operación de motores de Combustión	Emisión de gases de combustión (fuentes móviles)	<ul style="list-style-type: none">Contaminación del aireContaminación del suelo y del aguaAgotamiento Recursos Naturales
	Derrame de combustibles y aceites	
	Consumo de combustibles fósiles	

G4.EN30

Tabla 3. Actividades de Ejecución del Proyecto

ACTIVIDAD	PRINCIPALES ASPECTOS AMBIENTALES IDENTIFICADOS	PRINCIPALES IMPACTOS AMBIENTALES IDENTIFICADOS
Movilización /Transporte de materiales	Emisiones atmosféricas Consumo de combustibles fósiles	<ul style="list-style-type: none">Contaminación de aireAgotamiento de los recursos naturales
	Derrames de aceites y combustibles en las vías	<ul style="list-style-type: none">Contaminación del suelo y del agua
Resane de pintura	Derrames de productos químicos (pinturas y solventes)	<ul style="list-style-type: none">Contaminación del suelo y del agua
	Generación de residuos peligrosos	<ul style="list-style-type: none">Contaminación del suelo y del agua
	Emisiones Atmosféricas de gases por solventes/pinturas	<ul style="list-style-type: none">Contaminación del aire
Acero Estructural	Generación de residuo metálico	<ul style="list-style-type: none">Contaminación del suelo
Montaje de tuberías	Generación de residuos	<ul style="list-style-type: none">Contaminación del suelo
	Emisiones de gases/humo de soldadura	<ul style="list-style-type: none">Contaminación del aire
Montaje de tuberías HDPE	Emisiones de gases/humo por proceso de termofusión	<ul style="list-style-type: none">Contaminación del aire
	Generación de residuos	<ul style="list-style-type: none">Contaminación del suelo
	Generación de ruido (corte de tubería)	<ul style="list-style-type: none">Contaminación por ruido
Montaje de tuberías de acero	Generación de residuos metálicos (virutas de acero)	<ul style="list-style-type: none">Contaminación del suelo
	Emisiones de gases/humo por soldadura	<ul style="list-style-type: none">Contaminación del aire
	Generación de ruido (esmerilado, corte, etc.)	<ul style="list-style-type: none">Contaminación por ruido
Montaje de Equipos	Generación de residuos por desembalaje	<ul style="list-style-type: none">Contaminación al suelo
	Consumo de combustibles fósiles	<ul style="list-style-type: none">Agotamiento de los recursos naturales
	Emisión de gases/humo (uso de equipos)	<ul style="list-style-type: none">Contaminación del aire
	Derrames de productos químicos (aceites y/o lubricantes)	<ul style="list-style-type: none">Contaminación del suelo y del agua
Pruebas Gammagráficas	Generación de residuos	<ul style="list-style-type: none">Contaminación del suelo
	Derrames de productos químicos	<ul style="list-style-type: none">Contaminación del suelo y del agua

ACTIVIDAD	PRINCIPALES ASPECTOS AMBIENTALES IDENTIFICADOS	PRINCIPALES IMPACTOS AMBIENTALES IDENTIFICADOS
Trabajos Civiles (Trazo y replanteo topográfico; Colocación de grout (morteros cementicios), bases civiles, pequeñas excavaciones.	Generación de material particulado por excavación	• Contaminación del aire
	Generación de gases (uso de mixer/equipos móviles)	• Contaminación del aire
	Derrames de productos químicos (aceites, combustibles)	• Contaminación del suelo y del agua
	Generación de residuo sólido no peligroso (bloques de concreto, material de derrumbe, papel, plástico, madera no contaminada, metal, etc.)	• Contaminación del suelo y del agua
	Generación de residuos sólidos peligrosos (restos de materiales contaminantes, pinturas, siliconas, material contaminado de excavación etc.)	• Contaminación del suelo y del agua
	Generación de ruido (proceso de esmerilado picado, u otros)	• Contaminación por ruido
	Modificación de la topografía del terreno	• Remoción de vegetación
	Consumo de combustibles fósiles	• Agotamiento de los recursos naturales
Montaje de Estructuras	Generación de residuo sólido no peligroso (embalajes, madera, plástico tecnopor, papel, zunchos)	• Contaminación del suelo
	Derrames de productos químicos (aceite y combustible)	• Contaminación del suelo y del agua
	Generación de ruido (proceso de esmerilado picado, u otros)	• Contaminación por ruido
	Generación de residuos sólidos peligrosos (aceites, combustible residual, resinas, pinturas, siliconas, etc.)	• Contaminación del suelo y del agua
	Consumo de combustibles fósiles	• Agotamiento de los recursos naturales

ACTIVIDAD	PRINCIPALES ASPECTOS AMBIENTALES IDENTIFICADOS	PRINCIPALES IMPACTOS AMBIENTALES IDENTIFICADOS
Trabajos eléctricos (Instalación de sistema de P.A.T, Megado de cables y/o motores eléctricos; Montaje e instalación de equipos eléctricos; Conexionado de puesta a tierra de equipos eléctricos.)	Generación de gases (uso de grúas/equipos móviles)	• Contaminación del aire
	Derrames de productos químicos (aceites, combustibles)	• Contaminación del suelo y del agua
	Generación de residuo sólido no peligroso (papel, plástico, madera no contaminada, metal, etc.)	• Contaminación del suelo
	Generación de residuos sólidos peligrosos (soldadura, resinas, pinturas, siliconas, etc.)	• Contaminación del suelo y del agua
	Modificación de la topografía del terreno	• Remoción de vegetación
	Generación de ruido (proceso de esmerilado u otros)	• Contaminación por ruido
Trabajos en zonas de mar (pilotes /tablestacas hincados en el mar, inyección de concreto, etc.).	Derrames de productos químicos (aceites, combustibles, concreto, aditivos, etc.)	• Contaminación/alteración de calidad del agua
	Generación de gases / humos	• Contaminación atmosférica
	Generación de ruidos	• Contaminación por ruido • Ahuyentamiento de fauna marina • Afectación al ecosistema marino
	Generación de residuos no peligrosos	• Contaminación del agua
	Generación de residuos Peligrosos (aditivos, concreto, aceites, combustibles, etc.).	• Contaminación del agua
	Remoción de material de fondo de mar	• Modificación de la topografía del terreno • Modificación del ecosistema marino
Trabajos de excavación subterránea (retiro y eliminación de material, uso de explosivos, ventilación, perforaciones e inyecciones de concreto, lanzamiento de concreto de sostenimiento, etc.).	Derrames de productos químicos (aceites, combustibles, concreto, aditivos, etc.)	• Contaminación del suelo y del agua
	Generación de gases / humos	• Contaminación atmosférica
	Generación partículas y polvo	• Contaminación atmosférica (alteración calidad aire)
	Generación de ruidos	• Contaminación por ruido • Ahuyentamiento de fauna
	Generación de residuos no peligrosos	• Contaminación del suelo y del agua
	Generación de residuos Peligrosos (resto de explosivos, aceites, combustibles, etc.).	• Contaminación del suelo y del agua
	Remoción de vegetación	• Modificación de la topografía del terreno

AGRADECIMIENTOS

Adolfo Salazar
Alan Inga
Alejandro Calderón
Alex Roman
Angélica Mamani
Angélica Suni
Antonio Pango
Baltazar Caravedo
Bruno Plath
Bruno Tutaya
Carlos Cadillo
Carlos Chirinos
Carlos Flores
Carlos Javier
Carlos Rojas
Carmen Espinoza
César Paz
Christian Cárdenas
Cristy Reyes
Daniel Cairo
David García
David Michelon

Deyvi Vásquez
Dilger Castillo
Edgar Espinoza
Edgar Estares
Eduardo Galloso
Eduardo Távara
Elena Alarcón
Elvis Porras
Edwin Chávez
Enrique Izaguirre
Enrique Quispe
Fernando Boza
Fernando Cerdeña
Flavio Alarco
Rafael Angeles
Francisco Valdez
Gustavo Calle
Humberto Lau
Jacquelin Vásquez
Jaime Huanca
Jhon Gibaja
Jimmy Mora

Jorge Garro
Jorge Luna
Jorge Yarleque
José Chávez
José Gutiérrez
José Ruiz
Juan Andrés Salas
Juan Carlos Castañeda
Juan Pequeño
Karen Agreda
Karl Utia
Kenneth Escalante
Luis Galván
Luis Ugarte
Luis Zambrano
Manuel Aldave
Marcela Rivas
Marco Jiménez
Mariella Seguin
Pilar Gutierrez
Maria Esther Palomino
Mario Barrera

Mauricio Garma
Millie Valdez
Mirna Mendoza
Mónica Corrales
Nadia Villanes
Noelia Mendoza
Omar Eduardo
Patricia Herrera
Patricia Miranda
Ricardo Arellano
Ricardo Pastor
Rosa Yuzuriha
Roxana Gómez
Ruben Magno
Sixto Zapata
Susana Tejada
Víctor Flores
Trinidad Córdor
Yasmín Ojeda
Yuvitza Príncipe

Producción: Daniela Quiroz

Razón Social: G4.3. JJC Contratistas Generales S.A.
Dirección: G4.5. Centro Empresarial El Reducto. Av. Alfredo Benavides 768 Miraflores
Página web: www.grupojjc.com.pe
Contacto: G4.31 Elizabeth Uribe - euribe@jjc.com.pe

Hecho el Depósito Legal en la Biblioteca Nacional del Perú N°2016-10622

Impreso por Cecosami S.A. Calle 3, Ate Vitarte

