



INFORME 2015



INFORME
2015

José María Acevedo Alzate



Planta de
Calefacción.

2015

un año desafiante

Apreciados accionistas:

El año 2015 dejó grandes enseñanzas para todos y la satisfacción del deber cumplido, gracias a los trascendentales proyectos que juntos hicimos realidad. Fueron 365 días llenos de retos y adrenalina, que contaron con la entrega de lo mejor de las capacidades humanas y profesionales de cada una de las personas que forman parte de Haceb.

Queremos iniciar este informe de gestión del año 2015 hablándoles de los grandes hitos que desarrollamos y que materializaron el esfuerzo de varios años de trabajo decidido y sin descanso por avanzar en la búsqueda de la competitividad, la calidad de nuestros productos y procesos, y el bienestar de nuestra gente.

El primer logro al cual queremos referirnos es la **inauguración y puesta en marcha de la planta de lavado HWI**, que realizamos el 26 de agosto de 2015 en medio de sentimientos de fraternidad y satisfacción. Esta fábrica reúne lo mejor del talento humano, la calidad, la innovación y la tecnología de Haceb y Whirlpool en pro de la excelencia, combinando dos culturas que trabajan al unísono sin perder sus señales de identidad

En Haceb tenemos el reto de desarrollar productos para los consumidores de bajos recursos y también para aquellos que quieren la última tecnología y eficiencia energética.

particulares, bajo un principio básico de coo-petir: cooperamos en la manufactura pero competimos en el mercado.

Como segundo hito, destacamos la puesta en marcha de la **planta de inyección de plásticos de Haceb**, que hoy abastece los procesos de refrigeración y de lavado, además de producir para terceros piezas fabricadas *in house*. Esta operación se caracteriza por su eficiencia, competitividad y ahorro energético; gracias a las economías generadas en tiempo, recursos y dinero, a lo que se suman los altos estándares que permiten un bajo consumo energético, ratificando nuestro respeto por el medioambiente.



Momento histórico de la inauguración de la Planta de Lavado HWI. Don José María Acevedo corta la cinta que da paso a una nueva era.



Adicionalmente repotenciamos la planta donde fabricamos las **neveras convencionales** obteniendo importantes resultados en términos de calidad y competitividad.

Cabe resaltar la **oportunidad con la que hicimos estas inversiones**, las cuales se realizaron en un momento adecuado, en que la tasa de cambio nos permitió acceder a tecnología que difícilmente podríamos conseguir en las actuales circunstancias.



Al tiempo que se llevaron a cabo estas incorporaciones a nuestros procesos productivos, se implementaron acciones encaminadas a la **optimización de la planta de refrigeración**, lo que se traduce en el ajuste de los volúmenes de trabajo para lograr mayor productividad por turno. Gracias a ello, hoy realizamos **dos jornadas en la línea de ensamble y tres en algunos subprocesos**; esto nos permite hacer tangibles las expectativas que teníamos desde que se iniciaron estas grandes inversiones en tecnología. Como resultado, se **aumentó la capacidad de producción**, alcanzando niveles de **una nevera cada 18 segundos**, al ubicarnos como competidores de talla mundial. Nos complace anotar que todo este desarrollo se ha cumplido pensando en nuestro capital más importante, la gente, implementando iniciativas de la mano de la cultura del autocuidado y la calidad de vida, con puestos de trabajo ergonómicos y el soporte del sistema Kanban, que nos permite conseguir eficiencias en todas las líneas.

La Planta de Inyección de Plásticos es una de las más modernas del país, lo que nos permite ahorros y optimizar los procesos.

Como cuarto logro de alto nivel mencionamos la **puesta en marcha del proyecto SAP**, un sistema de clase mundial que requirió de más de cien personas, internas y externas, que se dedicaran durante ocho meses a su implementación, para que fuese exitoso y estuviera listo el 1 de septiembre. Este proceso se vivió con suma intensidad y pese a la exigencia permanente, no se sacrificó la calidad humana, gracias a las políticas de cuidado y gestión del cambio que pusimos en práctica con los colaboradores y sus familias. El resultado: hoy Industrias Haceb cuenta con un sistema de información ERP exitoso que nos ofrece grandes oportunidades en la optimización de todos los procesos y del que debemos apropiarnos para recoger los resultados que esperamos.

Como quinto logro destacado, en 2015 **celebramos los 75 años de Industrias Haceb** con una serie de eventos y homenajes que nos permitieron rendir honores a Don José María Acevedo, nuestro fundador, y a todos lo que con su trabajo hicieron posible construir el Haceb de hoy. El 2 de marzo lanzamos oficialmente la **conmemoración de los 75 años** al interior de la Compañía; el 2 de junio realizamos el mayor evento conmemorativo industrial del país en el Teatro Metropolitano de Medellín, con 1.636 invitados; el 3 del mismo mes realizamos la ceremonia de los **Quinquenios**, con 550 participantes; el 5 de junio nuestra **Convención de Proveedores**, con 150 asistentes; el 2 de agosto celebramos el **cumpleaños número 96 de Don José María Acevedo** acompañados por su familia y amigos, y el 26 de agosto inauguramos la **Planta de Lavadoras HWI**.



75 años de entrega a la excelencia

La celebración fue uno de los acontecimientos vitales de 2015. Contar con la presencia de Don José María Acevedo y de su familia fue el mejor aliciente para reunirnos en el Teatro Metropolitano a disfrutar de una velada de homenaje y agradecimiento; además de sentir como propia la ovación que recibió nuestro fundador, como reconocimiento a su vida dedicada a crear industria, generar empleo, innovar, hacer país y trabajar por un futuro que será cada vez mejor.





La Fiesta de la Familia fue una jornada de rostros felices y actividades que disfrutaron tanto los colaboradores como sus seres queridos de todas las edades.

Gracias al compromiso y a la participación activa de los colaboradores, durante 2015 logramos ventas por **\$759.241 millones** bajo NIIF, **creciendo 11%** respecto a 2014.

Los colaboradores, lo primero

Desde el lado de los empleados, bajo la premisa de “honrar la historia y construir un futuro”, mantuvimos el compromiso con el clima laboral y el bienestar de las personas, revalidando nuestra apuesta por la cultura organizacional como motor de transformación, promoviendo sus tres ejes indisolubles: **el trato, los valores y los resultados**.

El proceso de transformación cultural en Haceb sigue adelante, y se ve reflejado en eventos como la **Fiesta de la Familia**, donde compartimos en una misma ocasión **9.500 asistentes** de HWI, Pracegar, Integrales, Electrocontrol y Haceb. Fueron **12 eventos en simultánea** en las principales ciudades del país, en los cuales vivimos las 5 H: Honor, Humildad, Hogar, Humanismo y Humor, y las familias disfrutaron en medio de un ambiente de camaradería, unión y sentido de pertenencia, fortaleciendo nuestros valores.

Salario promedio en Haceb



\$1.890.000



\$1.461.000

Salario mínimo en Colombia:



644.350

El salario promedio de las mujeres en Haceb es 29% más alto que el salario promedio de los hombres.

Enfocados en la sostenibilidad

Las personas son lo más importante para Haceb y es a través de ellas que la Empresa ha construido una historia de más de siete décadas; por eso, es responsabilidad de todos trabajar unidos para que esta Compañía perdure en el tiempo. Ser sostenibles, entonces, es el resultado de combinar con equilibrio tres elementos: personas, medioambiente y rentabilidad.

Y es en los valores humanos y cercanos en los que don José María Acevedo Alzate, nuestro socio gestor, cimentó esta Organización, donde todas las cartas están sobre la mesa. Él, con un espíritu visionario, definió que las operaciones sostenibles y la rentabilidad a largo plazo deben ir de la mano de la justicia social y de la protección al planeta.

Ser capaces de desarrollar el modelo de sostenibilidad que practicamos, con generación de valor para los grupos de interés –accionistas, colaboradores, clientes, proveedores y consumidores– se debe a la alineación estratégica entre quienes integramos esta comunidad empresarial, donde prima la inteligencia colectiva sobre la individual, un hecho que se evidencia en cada proyecto; donde la cohesión de equipo es fundamental para consolidar a la Compañía y conservar la competitividad.

Haceb es un milagro industrial y comercial que ha sorteado todo tipo de obstáculos, y hoy sigue ampliando su capacidad manufacturera demostrando que sí se puede hacer empresa en Colombia, ser el número uno del mercado y competir con los mejores del mundo. El reto en 2015 es proteger y acrecentar ese liderazgo, que es base fundamental para la estabilidad y sostenibilidad de la Organización.

Somos conscientes de que nuestros productos están diseñados para mejorar la calidad de vida de las personas, por lo tanto no podemos ser inferiores a la confianza que nos dan los colombianos al abrirnos las puertas de sus hogares.



La responsabilidad con la sociedad se vive desde la base y es la esencia de nuestra gente. Abarca el actuar de la Empresa en todos los ámbitos y nos lleva a dar cada paso, a emprender cada tarea con la convicción de que la ética, los principios y los valores son conceptos inquebrantables para nosotros.

Este compendio de datos, relatos, números e indicadores que presentamos en este informe, que elaboramos bajo el estándar de la memoria de sostenibilidad GRI 4, es más que una declaración escueta de cómo nos fue; es una oportunidad trascendental para medir nuestra gestión frente a lo realizado un año atrás, y al hacer un examen a fondo de nuestra forma de actuar, nos permite ratificar que los resultados de hoy son la cosecha de 75 años de proceder pensando siempre en devolver a la sociedad lo bueno que nos pasa.

Gestión de riesgos Situación jurídica de la sociedad

En Haceb los riesgos se identifican, se previenen, se controlan y se mitigan. Hoy la Organización trabaja el tema desde dos frentes: el primero de ellos a través de Contraloría, área que define en las auditorías internas un mapa de temas críticos o riesgos que hacen evidentes posibles impactos financieros, ambientales o personales. Estos riesgos luego son clasificados como graves, críticos, moderados o débiles, atendiendo permanentemente los graves y críticos, y haciendo seguimiento a los demás con el propósito de controlarlos o minimizarlos; el segundo frente de trabajo está a cargo del área Relaciones Corporativas, encargada de identificar los riesgos reputacionales a los cuales está expuesta la Compañía y establecer protocolos para su adecuado control.

Así mismo, con la idea de adoptar estándares internacionales invertimos en la formación continua de nuestro equipo de auditores, lo que nos permite evaluar eficazmente los procesos de la Compañía. Además de realizar auditorías permanentes a nuestras Unidades Básicas de Negocio –UBN–, en compañía del equipo de Talento Humano y nuestros laboratorios recibieron la certificación de la ONAC, Organismo Nacional de Acreditación de Colombia.



PERFIL DE LA MEMORIA DE INDUSTRIAS HACEB S.A. GRANDES CONTRIBUYENTES Y AUTORRETENEDORES

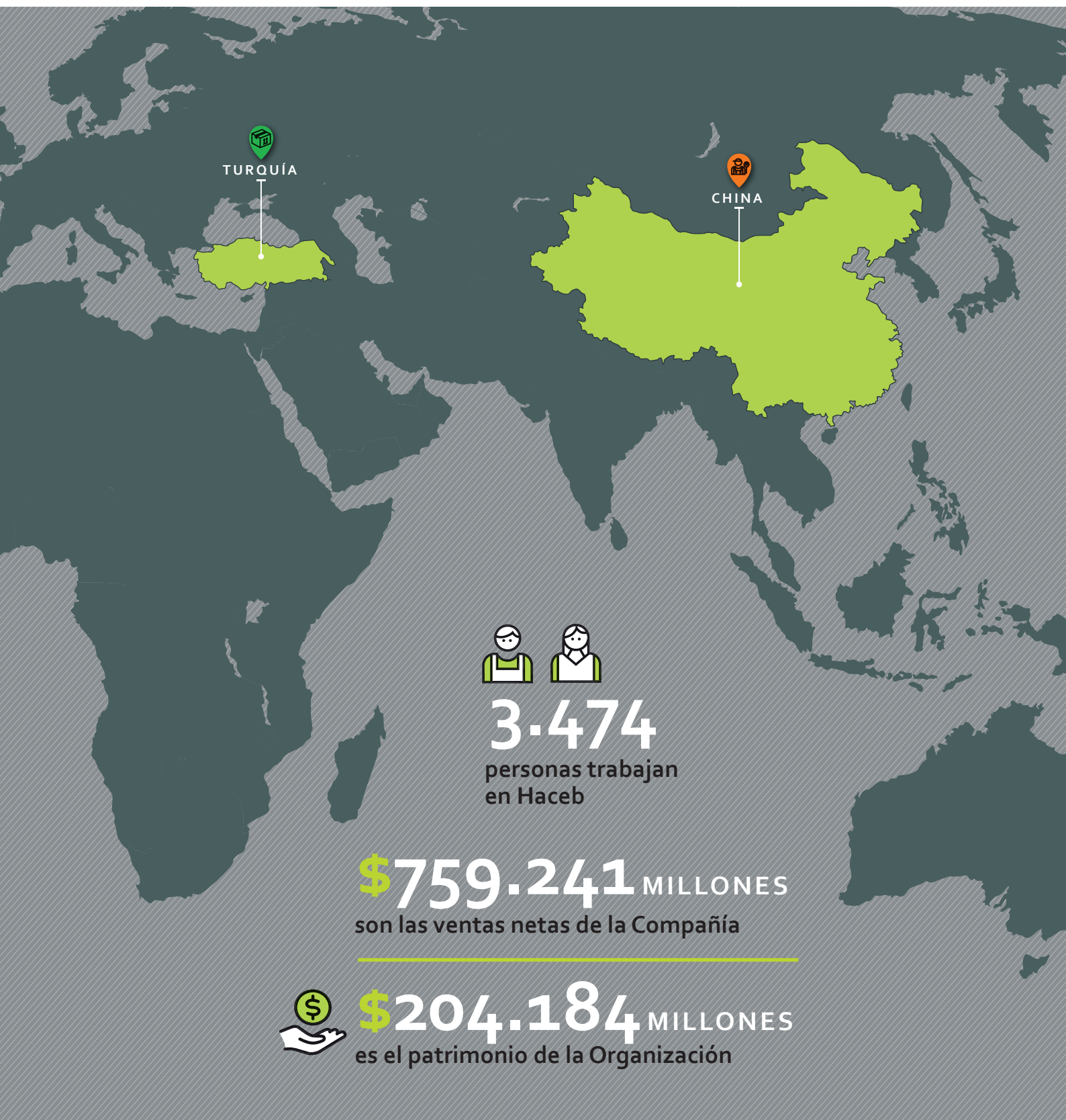
- 2015 es el período objeto de la memoria.
- Anual es el ciclo de presentación.
- De conformidad en la opción esencial es la memoria.
- Verificación: en Haceb creemos que los mejores validadores del contenido de la memoria son nuestros grupos de interés. Por ello, este documento será distribuido y socializado por diferentes medios análogos y digitales (www.haceb.com), para su revisión y análisis.

Dudas e inquietudes: oficina de Relaciones Corporativas:
hernan.varela@haceb.com | Tel. 315 415 6748.

Haceb internacional



Hacerb es la marca comercial más destacada de la Compañía y a través de ella se venden toda clase de aparatos de uso doméstico, como neveras, estufas, lavadoras, aires acondicionados, entre otros.



Ciclo de vida del producto en Haceb

Transformar materias primas y convertirlas en productos funcionales, tecnológicos, de diseño vanguardista, amigables con el planeta, y que considera la disposición final una vez termina su vida útil, es el fruto de una cadena que seguimos pensando en la excelencia. Este es el proceso que desarrollamos para hacerlo realidad.





Modelo de sostenibilidad

Durante el año 2013 Industrias Haceb decidió formalizar su estrategia de sostenibilidad bajo los más exigentes parámetros globales, para demostrar con hechos concretos que es posible generar valor de manera sostenida, respetando profundamente el planeta y propiciando una mejor calidad de vida para las personas. Fue así como suscribió el Pacto Global de las Naciones Unidas, y adoptó los lineamientos de ISO 26000 y su gestión bajo los indicadores de la Global Reporting Initiative –GRI4–.









Materialidad

Para este segundo reporte de sostenibilidad, la Compañía realizó un acercamiento con representantes de cada uno de sus grupos de interés y entendió, por medio de encuestas a profundidad, qué aspectos eran relevantes y cuáles temas, acciones y elementos generaban valor en el relacionamiento. **Los resultados son los siguientes:**

Aspectos más relevantes para los grupos de interés










Accionistas > 3 encuestas

					
Presencia en el mercado	Reputación	Políticas anticorrupción	Desempeño económico	Comunicación oportuna	Innovación

Clientes y consumidores > 244 encuestas en Colombia

						
La alta calidad y confiabilidad en productos y servicios	Comunicación oportuna, clara y transparente	Productos que propicien el ahorro de agua y energía	Disminución de emisiones contaminantes, vertidos y residuos	Altos estándares éticos y prácticas competitivas respetuosas	Manejo responsable de los datos de los clientes	Productos y servicios innovadores

Colaboradores > 100 encuestas

								
Estabilidad del empleo	Diversidad e igualdad de oportunidades	Desempeño económico de la Compañía	Formación y enseñanza	Salud y seguridad en el trabajo	Establecer más espacios de diálogo trabajador - Dirección	Políticas anticorrupción	Igualdad de remuneración, especialmente entre hombres vs. mujeres	No discriminación

Grupos de interés

Haceb seleccionó a sus principales grupos de interés para gestionar conjuntamente sus impactos económicos, ambientales y sociales. Fue así como se eligieron los grupos que cumplieran tres requisitos: que fueran legítimos socialmente, tuviesen poder sobre la Empresa y sentido de

urgencia respecto a sus expectativas. Cada dos años se realizarán estudios de materialidad para determinar las variaciones en los intereses de cada grupo. Con la participación activa de 347 de sus representantes, se construyó en 2015 el siguiente modelo:



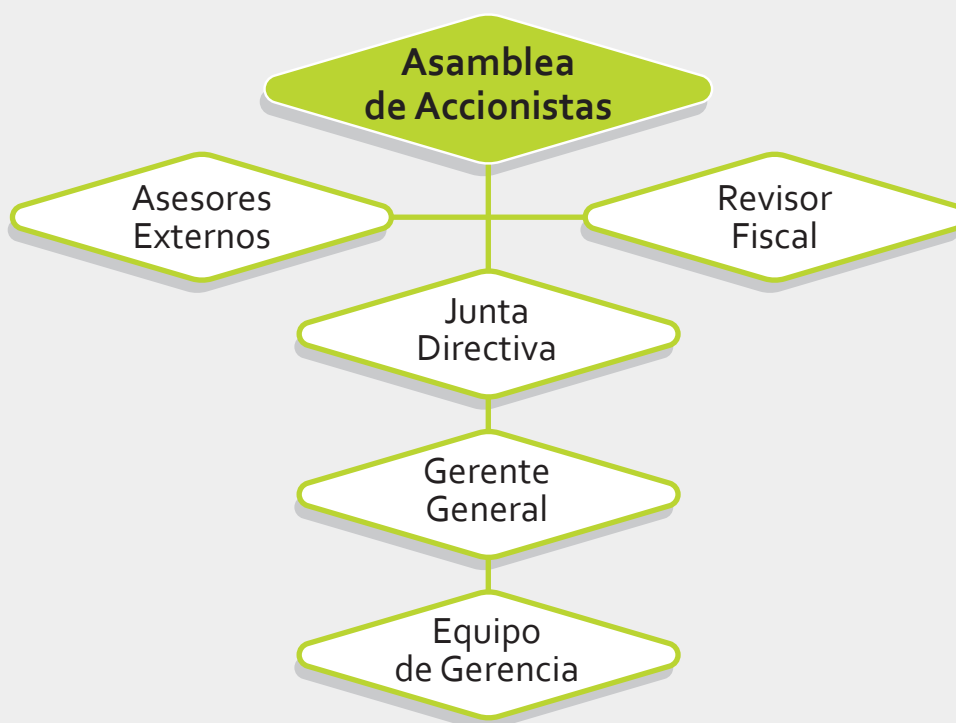
Gobierno Corporativo

Nuestras buenas prácticas

Cumplir con la reglamentación necesaria para proteger los intereses de nuestra Compañía, de los clientes, accionistas y demás grupos de interés, es la base del Gobierno Corporativo de Haceb, cuyos principios rectores son la transparencia y la integridad. En el año 2014 actualizamos nuestro Manual de Buen Gobierno, con miras a preservar un marco normativo claro, objetivo y acorde con las tendencias en la materia. El manual es objeto de consulta en la página web de la Empresa.

De igual manera, para la libre expresión contamos con la línea transparencia@haceb.com, a través de la cual todas las personas pueden reportar de manera anónima actos que vayan en contra de los valores, normas y deberes de la Organización.

Estructura corporativa



Personas capacitadas



2.964

Personal operativo

190.340 ⌚ horas



723

Proveedores
y contratistas

3.872 ⌚ horas



109

Coordinadores

4.327 ⌚ horas



34

Jefes

670 ⌚ horas

De cara al país

Nuestra Compañía desempeñó un papel crucial en el desarrollo del sector, al participar activamente en la definición de los nuevos reglamentos técnicos sobre eficiencia energética, que rige a la industria en el ámbito nacional.

Formando calidad

En el mismo sentido, el año 2015 marcó un punto alto en temas de formación y consolidación de los líderes en la Compañía, al medir su integridad y tenacidad en momentos de verdad, en los que debían mostrarse íntegros, humanos, cercanos, apasionados y abiertos al cambio, como lo indican los valores que nos rigen.

La formación del personal administrativo y técnico desde el ser y el hacer es una constante en nuestra cultura. Desde las políticas de reconocimiento a los talentos con los MBA, el programa de maestrías *online* número uno del mundo que Haceb ofrece a los colaboradores con mejor potencial de la Compañía y que se desarrolla con el IE –Instituto de Empresa de Madrid–; hasta la Escuela Haceb y el Centro de Destrezas, hoy referentes en el ámbito nacional. Nutrir de conocimientos y capacidades a las personas se constituye en la mejor decisión, pues otorga resultados positivos de doble vía, al aportar beneficios para la Organización y para los empleados.

De igual manera, el fortalecimiento de la alianza Red de Ensamble, de la cual somos fundadores, constituye un factor de desarrollo para las empresas del valle de Aburrá que forman parte de ella. Junto con Yamaha, Mitsubishi Ascensores, Auteco, AKT y Sofasa, potenciamos conocimiento y desarrollo para encontrar sinergias en el camino de hacer cada vez mejor las cosas con acuerdos colaborativos entre empresas amigas.

El desarrollo de los proveedores es una de las aristas cruciales en la que Haceb pone especial empeño y cifra grandes esperanzas para ser competitivos, a la vez que se motiva el crecimiento y la consolidación de estas empresas. En momentos en que la tasa de cambio golpea tan fuerte a la industria nacional, desarrollar desde lo técnico, lo humano e incentivar la innovación en los proveedores locales es una inversión fundamental que aportará grandes beneficios.

También hacemos país al **vincularnos con la academia y los organismos oficiales**. Esta unión, además de promover el desarrollo, se convierte en una excelente vía de innovación. Con la triada Universidad-Empresa-Estado fortalecemos conceptos y abrimos campo a nuevos proyectos de innovación, ciencia y tecnología.

Dos hechos dignos de destacar son, primero, el **intraemprendimiento** generado por dos colaboradores de la Compañía que crearon un aparato especial que conserva la cadena de frío de las vacunas que se llevan a comunidades indígenas en Antioquia, a quienes se les hace un acompañamiento especial en la patente de este invento, y la continuidad en la participación de Haceb en el programa de innovación abierta que promueve **iNNpuls**a. Por



126

Auxiliares

8.957 ⌚ horas



134

Analistas, líderes UBN
y supervisores

12.430 ⌚ horas



10

Directores

939 ⌚ horas

Total de horas en capacitación
durante el 2015

221.535 ⌚ horas

otro lado, **Haceb Proyecta** se consolidó en su quinta versión como el concurso de innovación, diseño y responsabilidad social más destacado de la Compañía. Fueron **18 participantes en la categoría de innovación colaborativa, 139 en la de diseño de producto y 92 en la de niños**. Este programa nos permitió proyectar a Haceb como una empresa altamente innovadora, con diseños de vanguardia, que además interviene en temas sociales y educativos.

Formar mejores
profesionales y excelentes
ciudadanos **es una prioridad
para la competitividad
de la Compañía.**

Lo internacional y el contexto local

Es necesario dedicar unas líneas a la actividad que tuvo la Compañía frente a los países a los que tradicionalmente ha exportado, así como en los que hacemos presencia comercialmente. Con **Venezuela**, por ejemplo, sorteamos muchos desafíos tendientes a garantizar nuestro acceso al mercado de una forma segura, en momentos en que se vive un ambiente de incertidumbre política y económica; con **Ecuador**, debimos superar obstáculos por los altos aranceles impuestos por el gobierno; en **Perú** se redujo la operación comercial, mientras que la recesión en **Brasil**, nuestro principal socio comercial, disminuyó notoriamente las compras.

Más que quedarnos en las vicisitudes, encontramos en estos acontecimientos grandes oportunidades para **explorar mercados** en los que guardamos importantes esperanzas como **Centroamérica, el Caribe y México**, y el potente escenario que ofrecen, así como en reactivar nuestra relación comercial con la isla de **Cuba**, donde preveemos un potencial de negocio interesante porque

comienza a abrirse al mundo. Un parte positivo lo tiene la consolidación de la operación de nuestras oficinas comerciales en **China y Turquía**, países en los cuales nuestro equipo de Negociación lleva a cabo una juiciosa tarea de explorar mercados claves, para buscar nuevas oportunidades.

2015 se caracterizó por el descenso de la economía nacional, tras doce años de una destacada actividad del ramo minero-energético, también por la disminución en las exportaciones, lo que rebajó el ingreso de dólares al país, y por una carga tributaria exigente para las empresas formales, como Industrias Haceb.

Proveedores



220

es el total de los
proveedores
de materias primas
y servicios



76

de ellos fueron
evaluados



0

impactos negativos en
temas ambientales y de
derechos humanos fueron
encontrados durante las
evaluaciones integrales a
los 65 proveedores.



51%

de los proveedores
no evaluados fueron
auditados en el 2014.



0 multas

o reclamaciones por temas
ambientales tuvo la Compañía
durante el año 2015



\$246 millones

fue la inversión de
las actividades de prevención
y gestión ambiental



0

casos de corrupción, demandas, multas,
contribuciones políticas, sanciones y
reclamaciones en materia ambiental se
presentaron durante el período de la memoria.

Compras a proveedores

(Cifras en millones)



\$480.601

Compras totales



Compras nacionales (locales)

\$198.175

corresponde a 41%
del total de compras





100%

de la Compañía fue evaluada en riesgos reputacionales.



60%

fue evaluado en riesgos relacionados con corrupción, actuaciones no éticas, soborno y otros riesgos significativos como:



Utilización de la información privilegiada en beneficio personal o de un tercero.



Adjudicaciones de contratos incumpliendo con las políticas de contratación.



100%

de los miembros del órgano de gobierno, socios y empleados fueron informados sobre políticas y procedimientos de la Organización en la lucha contra la corrupción.



No toleramos la corrupción

Estamos comprometidos con una actuación transparente en todos los niveles de la Compañía, contamos con los controles necesarios para evitar cualquier comportamiento de corrupción y lavado de activos. En 2015 no se identificaron casos de corrupción internos que originaran despidos, ni casos con proveedores que desembocaran en la terminación de nuestras relaciones comerciales con ellos. Estas políticas generan confianza en nuestros públicos de interés y juegan a favor de la sostenibilidad de la Organización. La Empresa no ha sido objeto de sanciones por prácticas comerciales restrictivas, competencia desleal, o reclamaciones. Nuestras políticas y controles internos cumplen con toda la normatividad del Estado.



100%

de los diseños de los nuevos productos de Industrias Haceb son verificados en el cumplimiento de las reglamentaciones de seguridad obligatorias o en su defecto normas nacionales o internacionales vigentes aplicables al producto.



100%

de producto terminado que se compra debe estar certificado por el proveedor y Haceb verifica y hace cumplir dichos requisitos de seguridad.



100%

de los productos en línea y al final de la línea de producción son verificados con requisitos de seguridad.



o multas

y sanciones por competencia desleal, prácticas monopolísticas, prácticas contra la libre competencia o impactos sociales, se presentaron durante el período de la memoria.



o incidentes

se presentaron que atentasen contra la seguridad o la salud de los clientes.



0

Productos prohibidos o en litigio.



0

Casos de incumplimiento de la normativa en comunicaciones de mercadotecnia.



0

Reclamaciones sobre la violación de la privacidad y fuga de datos de clientes.



0

Multas por incumplir las normativas y la legislación relativa al suministro y uso de productos y servicios.

Origen de los componentes del producto en el etiquetado



La Compañía etiqueta el origen de cada producto terminado, ya sea manufacturado o no manufacturado; sin embargo, no etiqueta ni obliga al etiquetado de origen de cada componente del que consta cada producto. Los componentes que contengan dicha información dentro de nuestros productos se utilizan por iniciativa del proveedor.

En lo que respecta a sustancias que pueden tener cierto impacto ambiental o social



Tenemos certificación ISO 14000 y se hace constar en las etiquetas VNB (Volumen Nominal Bruto) y en el manual. Con esto hacemos constar el compromiso de cumplimiento con respecto al manejo ambiental. En el aspecto social la Empresa está trabajando en la certificación de la ISO36000.

Instrucciones de seguridad del producto o servicio



Ciento por ciento de nuestros productos constan de manual de uso, servicio y seguridad del producto, ya sean manufacturados o no manufacturados. Estos son de estricto cumplimiento.

Eliminación del producto e impacto ambiental o social



Actualmente se marcan en el etiquetado, de la mayoría de los productos, las piezas plásticas con su material y oportunidad de reciclaje, de acuerdo con las normas internacionales.



93,5%

de nuestros usuarios se mostraron muy satisfechos con el servicio de venta de la Compañía.



93,5%

de los usuarios valoraron positivamente el servicio posventa de la Compañía.



93,9%

de nuestros usuarios calificaron el servicio de nuestro Call center como superior.

Número de empleados por contrato laboral y sexo


3.474 empleados tuvo Haceb en 2015 (incluye temporales)


1.723 de ellos contaron con un contrato a término indefinido



El 100% de los colaboradores realiza periódicamente evaluaciones de desempeño. Con los resultados se definen planes de desarrollo que posibilitan el crecimiento de las personas. Esta información es tenida en cuenta para las capacitaciones y movimiento de personal.


1.470 hombres
Cinco de ellos están en el exterior


253 mujeres
Una de ellas trabaja en el exterior


1.339 contaron con un contrato a término fijo


289 fueron temporales



832 personas fueron contratadas durante el 2015 en Haceb.

2% fue el índice de contratación


1.134 hombres


205 mujeres


219 hombres


70 mujeres



429 fue el número de empleados desvinculados en Haceb durante el 2015

1% fue la tasa de rotación


123 fueron aprendices


65 hombres

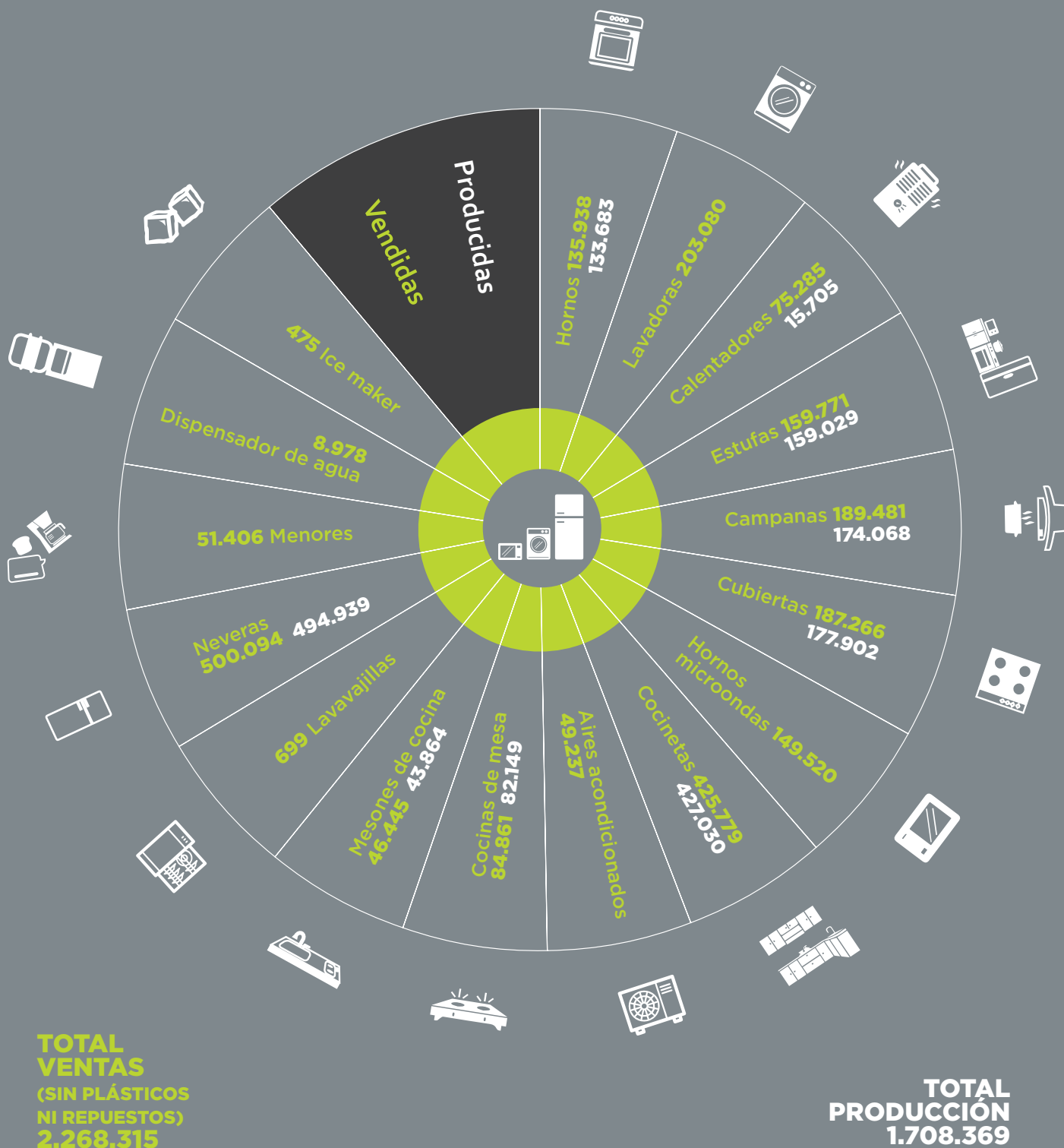

58 mujeres



100%

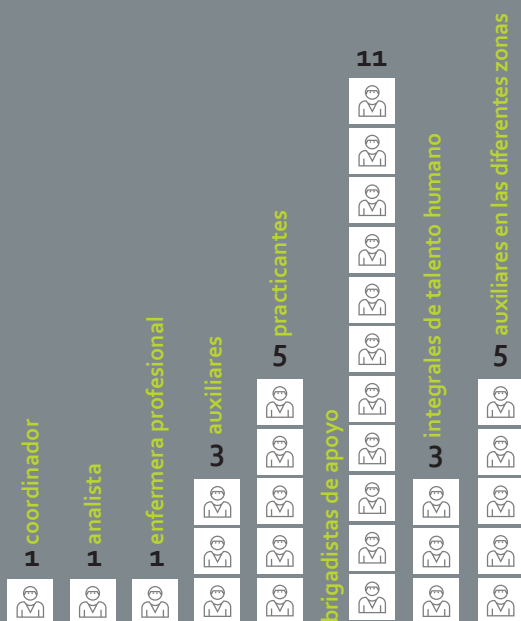
de los empleados están cubiertos por la convención colectiva y tienen derecho a auxilios sobre procedimientos que no incluya el POS (radiografías, exámenes, cirugías y procedimientos que no sean estéticos). La Empresa contribuye con 60% y el Fondo de Empleados aporta el 40% a quienes se encuentren asociados a él.

Unidades vendidas y producidas

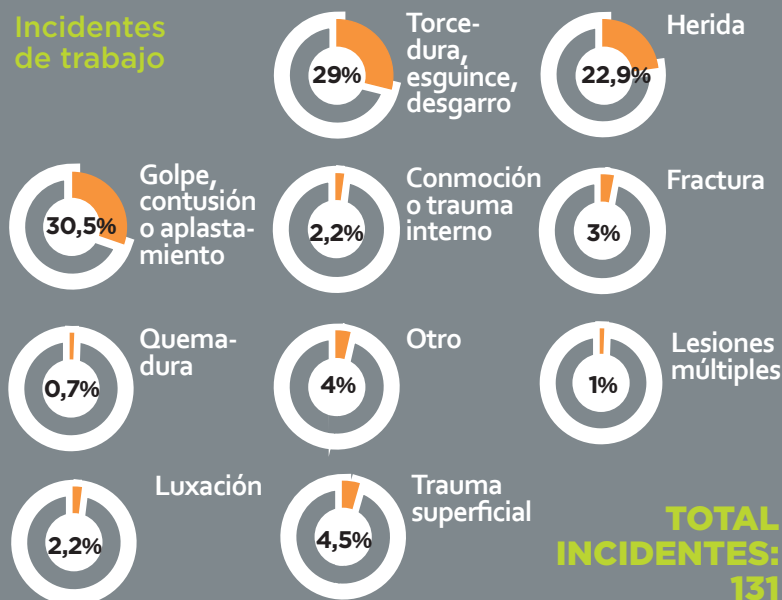


Seguridad y salud en el trabajo

En la Compañía existen tres grupos que velan por la salud y la seguridad de todos los trabajadores. En ellos participan 132 personas que regulan su accionar basándose en las normas vigentes en el país. Ellos básicamente dictaminan investigar los casos, reportarlos en menos de 48 horas a las asociaciones de riesgos laborales y gestionar las mejoras respectivas para controlar el riesgo.



Incidentes de trabajo



Eventos en partes del cuerpo



TOTAL eventos 131



Cero muertes
relacionadas
con el trabajo



En Industrias Haceb desde el proceso de inducción se le explican al empleado las normas de seguridad y cómo actuar en eventos relacionados con salud en el trabajo y medioambiente. La Empresa tiene la obligatoriedad de reportar todo incidente de trabajo a la ARL en el tiempo estipulado, según normatividad del Decreto 1295 de 1994 y realizar un proceso de investigación del accidente y ejecución de los planes de acción en el término definido por reglamentación, según la Resolución 1401 de 2007.

Trabajadores cuya profesión tiene incidencia o riesgo elevado de enfermedad.

TIPO DE RIESGO	CASOS
Dirección Logística (Riesgos Públicos y Mecánico)	6
Dirección Industrial (Riesgo Mecánico, físicos y Ergonómicos)	85
Dirección Comercial (Riesgo publico y Ergonómico)	3
Dirección Servicios (Riesgo publico y Ergonómico)	32
Dirección Calidad y proyectos (Riesgo mecanicos)	3

Prestaciones y beneficios de los colaboradores

VINCULADOS TEMPORALES		
Seguro de vida	X	X
Cobertura por incapacidad o invalidez	X	X
Licencia por maternidad o paternidad	X	X
Fondo de pensiones	X	X
Aguinaldo	X	X
Alimentación	X	X
Prima de vacaciones	X	
Prima de antigüedad	X	
Auxilios médicos y de salud	X	
Auxilios odontológicos	X	
Auxilio matrimonio	X	
Auxilio defunción	X	
Auxilio nacimiento	X	
Auxilio estudio	X	
Préstamos de vivienda	X	

58

empleados tuvieron derecho a un tiempo de maternidad y paternidad de acuerdo con la Ley. El 100% de ellos se reincorporó a la Compañía.



Incidentes de trabajo



6
Femenino



116
Masculino



122
Total

Relaciones entre los trabajadores y la dirección

Nuestra Compañía tiene como política avisar a los representantes de los trabajadores con mínimo 15 días de anticipación sobre cambios operativos y posible inclusión de estos en convenios colectivos.

Ética e integridad

La ética como pilar de desarrollo

Ser éticos nos permite construir capital social, ser más productivos y crear lazos de integridad y confianza con nuestros grupos de interés.

Nuestro Código de Ética contiene los lineamientos básicos de transparencia en nuestras acciones como administradores o empleados de la Compañía. El objetivo es orientar a nuestro personal para que pueda conocer, informar, sortear o evitar situaciones que incumplan con las normas internas.

Trabajar de modo ético nos pone en el camino de la sostenibilidad, porque regula el crecimiento económico, el impacto social y el compromiso medioambiental.



En Industrias Haceb ponemos en práctica nuestro compromiso por respetar y proteger los derechos humanos frente a todos los grupos de interés, en consonancia con las prácticas internacionales y en sintonía con el desarrollo sostenible. Durante el período de esta memoria, ni Haceb ni nuestros principales proveedores presentaron problemas o demandas legales por haber infringido las normativas de libertad de asociación de sus colaboradores, trabajo forzoso o trabajo infantil. La Compañía cuenta con un equipo de Contraloría encargado de hacer seguimiento permanente a esos temas, y en caso de encontrar alguna irregularidad, se aplican los correctivos necesarios.

Gracias a este trabajo, en 2015 no se presentaron reclamaciones ni demandas. Tampoco se presentaron casos de discriminación, un resultado que responde a la política corporativa de no tolerar esta conducta. Para incidentes de este tipo, Haceb puso a disposición de los grupos de interés la dirección de correo electrónico transparencia@haceb.com en donde ellos pueden comunicar sus casos y pedir soluciones.

Haceb recibió 4 reclamaciones por temas laborales, 3 se resolvieron en el periodo de análisis de la memoria.

Derechos humanos en la ética y los servicios de seguridad

En el 2015 **1.197 personas** pasaron por procesos de inducción y capacitación, en temas de derechos humanos, buen gobierno y código de ética.



100%

de los contratos celebrados en el 2015, incluyen cláusula de respeto a los Derechos Humanos



Haceb ofrece todas las libertades para que sus empleados pertenezcan al sindicato.

148 colaboradores están afiliados a este organismo y el ciento por ciento de ellos se encuentran cobijados por los acuerdos de la Convención Colectiva, que tiene vigencia hasta 2016. Las actividades del sindicato y sus logros son comunicados oportunamente a toda la Compañía.

Como uno de los mecanismos de atención y reclamación de los derechos contamos con la Línea de Transparencia: transparencia@haceb.com



Para respaldar la seguridad dentro de la Compañía contratamos a la empresa Oncor, especialista en seguridad con personal capacitado tanto física como idóneamente para desempeñar las actividades de vigilancia y prevención de riesgos en cada uno de los sitios de la Compañía. Este grupo está encargado de la seguridad en Copacabana, Medellín, Bogotá, Pereira y Cali. Haceb asegura que se cumpla el requisito de la Superintendencia de Vigilancia y Control, que exige que todo este personal esté capacitado en temas de derechos humanos, ética y buen trato. Las **62 personas** que desempeñan dichas funciones reciben permanentemente capacitaciones sobre dichas temáticas.

Resultados financieros

El año 2015 representó la transición hacia las Normas Internacionales de Información Financiera NIIF. Con una intensa actividad comercial alcanzamos ventas netas de \$759 mil millones de pesos, con un crecimiento de 11% frente al 2014. Por su lado, la volatilidad del dólar implicó un reto constante para el negocio, exigiendo de nuestra parte un control a cada minuto para tomar decisiones de manera inmediata y fortalecer las iniciativas de competitividad tendientes a optimizar los costos y gastos.

La ganancia bruta fue de \$190.000 millones, equivalente a 25% de las ventas netas.


El control de costos y gastos ha sido una política bandera en el buen desempeño económico que hemos desarrollado en los últimos años, fortaleciendo nuestra disciplina financiera. Ello nos permitió alcanzar una utilidad operacional de \$66.000 millones, creciendo 17% frente al año anterior.




En Manufactura los colaboradores interiorizaron los lineamientos de eficiencia y productividad para alcanzar las metas propuestas.

Información financiera


Inversiones
cifras en millones

 \$27.042


Tecnologías para la producción

 \$9.609

Leasing financiero

 \$1.495

Activos

 \$47.135

Obras civiles

 \$1.075

Riesgos y seguridad

 \$3.345

Portafolio

 \$8.905

Equipos informáticos y software

TOTAL \$52.597



0 ayudas

económicas y contribuciones políticas otorgadas por entes del Gobierno.

Nuestro deber es aprovechar las oportunidades **garantizando la rentabilidad** y para ello debemos optimizar las inversiones y tener una estructura competitiva.



Valor económico directo generado
Cifras en millones



\$759.246

Ingresos operacionales



\$12.312

Ingresos no operacionales



\$771.558

Ingresos totales

En la Planta de Refrigeración se optimizó el flujo de trabajo con la nueva programación de turnos.

Logística



Mejora
en eficiencia
de cargue

77,9% 2014 78,5% 2015



El buen servicio es una pasión que se vive en todos los cargos en Haceb.

Servicio diferencial

Además de la calidad y excelencia de nuestros productos, por lo cual nos prefieren los consumidores y nos ubican en el primer lugar en la categoría de línea blanca en el mercado, uno de los ejes principales es nuestra pasión por el buen servicio. Desde nuestros orígenes, hemos sido abanderados en ofrecer una atención cálida, oportuna y asertiva, que brinda bienestar a nuestros consumidores.

Hoy entendemos que esa característica **marca la diferencia en un entorno muy competitivo**, por eso hacemos hincapié en que debemos fortalecer, no solamente el servicio posventa, sino contar con un servicio integral que sea transversal a todos los procesos y áreas de la Compañía; todos en Haceb debemos ser unos apasionados por vivir la cultura del servicio.



90,20%

de nuestros usuarios se mostraron muy satisfechos con el Servicio de Venta de la Compañía.



91,10 %

de los usuarios valoraron positivamente el Servicio Posventa de la Compañía.

Además, para asegurar que los productos manufacturados por nosotros tengan un cuidadoso seguimiento en todos los pasos de la cadena de valor y, de esta forma, garantizar el cumplimiento de nuestra promesa de entrega, el faro que nos guía es el **Plan de Ventas y Operaciones –PVO–**, con el cual realizamos una adecuada administración del capital de trabajo y buen nivel de servicio en todos los procesos.

Escanee
este código para
ver el programa de
CNN en el que se
destaca a Haceb



**Mejor reputación
de Colombia
en el sector de
electrodomésticos.**



Sexto puesto

por su desempeño, calidad
informativa, servicio al cliente y
penetración en Facebook, Twitter,
Instagram y Blog Haceb.



**En línea blanca
en Colombia**

Top of Mind



91,50 %

de los usuarios calificaron
el Servicio de nuestro *Call
center* como superior.

Los productos Haceb
se distribuyeron en

2.022

**puntos de venta
en el país,**
con una cobertura de **90%.**

Reconocimientos para Haceb

Fruto de nuestra relación con las universidades y los entes del gobierno, nos enorgullece incluir en este informe de gestión de 2015, el galardón como la **Compañía más reconocida en innovación otorgado por Ruta N**, mientras que el canal internacional **CNN** hizo lo propio al señalar a Haceb como ejemplo en Latinoamérica por su innovación y aporte tecnológico, dos logros que gratifican la decidida apuesta que venimos haciendo para ser identificados en este campo.

Estos reconocimientos confirman nuestro acierto al considerar la innovación, más que una moda, producto o proceso, una palanca de nuestra cultura y sostenibilidad que incluye a los cuatro mil colaboradores que diariamente aman, interactúan, aprenden y entregan lo mejor de sí como equipo, para conseguir un objetivo común: generación sostenida de valor y equilibrio entre los resultados económicos, cuidado de las personas y el medioambiente.

Merco Empresas, el radar de reputación más importante de Iberoamérica, nos destacó como la empresa **número 24 con mejor reputación de Colombia**, y la número 1 en el sector de electrodomésticos, gracias a las actividades de proyección institucional que sistemáticamente realizamos.

La revista Dinero reconoció en agosto las mejores estrategias de comunicación en redes sociales y su impacto en los consumidores. **Haceb se ubicó en el sexto puesto** por su desempeño, calidad informativa, servicio al cliente y penetración en Facebook (126.344 seguidores), Twitter (17.935 seguidores), Instagram (3.636 seguidores) y Blog Haceb (15.000 visitantes).

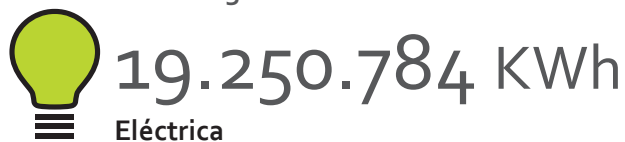
A su vez, **OMD –Agencia Global de Medios–** analizó el grado de recordación o **Top of Mind** que los consumidores tenían de las marcas de línea blanca en Colombia. Haceb **se ubicó en primera posición** como la más recordada. También se midió el **Top of Heart**, un indicador que analiza la afinidad con la marca, donde Haceb **se ubicó en tercer lugar**.

La Gobernación de Antioquia hizo entrega de la distinción "Escudo de Antioquia", en la categoría Oro a don José María Acevedo Alzate, por su trayectoria y aporte a la industria.

Finalmente, la **Asociación Nacional de Empresarios de Colombia –ANDI–** reconoció con el mayor de sus galardones, la **Orden al Mérito Empresarial**, a Don José María Acevedo Alzate por su liderazgo empresarial y gremial, así como por sus importantes aportes a la industria y a la economía nacional.

Información ambiental

Consumo de energía



Abundantes retos

El año 2016 está abierto a nuestra consolidación y es crucial para avanzar en la consecución de nuestra Mega propuesta 2017, de alcanzar ventas por un billón de pesos.

En nuestro análisis encontramos varios factores que tendrán un peso específico en la gestión; se insinúan como desafíos que debemos sortear con decisión y cabeza fría para tomar las mejores determinaciones.

Frente al **desarrollo de nuevos productos**, debemos optimizar el proceso con el fin de que su salida al mercado sea mucho más fácil y rápida, para asegurarnos que estén en el momento oportuno, cumpliendo los estándares de calidad y disponibilidad en todos los canales de venta.

De igual forma, el año 2016 será clave para **consolidar el trabajo de la Planta de Lavado**, por eso debemos hacer todo lo necesario para que la ruta de vuelo definida en el plan de negocio de Haceb Whirlpool Industrial S.A.S. se cumpla desde el punto de vista de la cultura, los ingresos, los costos, los gastos, la competitividad, la eficiencia y el diseño.

En lo que tiene que ver con los factores externos, el clima será una condición a considerar para dinamizar nuestra producción, si tenemos en cuenta que el fenómeno del Niño infortunadamente se intensificará en el país, con los consecuentes desequilibrios económicos que generarán impactos en diferentes órdenes. Estamos llamados a actuar para ofrecerles a los colombianos oportunamente **productos con alta eficiencia en el consumo de energía eléctrica y gas**, así como otros que reduzcan el consumo de agua.

De la mano de este reto, debemos agudizar nuestras políticas en la **optimización de los recursos naturales**, tanto en los procesos internos como en los productos que lanzamos al mercado, pues este será otro diferencial en la categoría y un motivo que los consumidores tendrán en cuenta antes de adquirir sus electrodomésticos.

Nuestros cinco sentidos estarán puestos en las **fluctuaciones de la tasa de cambio** del dólar, que en el comienzo de 2016 se mantiene con una alta volatilidad, al igual que la liquidez o flujo de caja interno y del sector financiero nacional.

Un foco importante en nuestra estrategia del año lo constituye el plan de cobertura en las subregiones del país. En dicho sentido, instamos a nuestro personal a desplegar todas sus capacidades para que la marca Haceb llegue a todos los rincones de Colombia, entendiendo las particularidades de los habitantes de cada


Emisiones de gases de efecto invernadero

EMISIONES	TONELADAS DE CO ₂ EQUIVALENTES
-----------	---

Directas (alcance 1)	7.492
Indirectas (alcance 2)	3.389
Otras indirectas (alcance 3)	19.218

MATERIAL	CANTIDAD
Óxidos de nitrógeno (NOx)	2.986,8
Compuestos orgánicos volátiles (COV)	3.922,9
Hidrocarburos totales (HTC)	464,6
Sustancias que agotan el ozono	0
Óxidos de azufre (SO)	0

Consumo de agua



79.685 m³
Agua



14%

del consumo total del agua fue reutilizado

zona, y que cada vez más compatriotas puedan disfrutar de **electrodomésticos funcionales, con diseño, de bajo consumo, durables y a un costo accesible.**

De igual forma, tenemos el desafío de entender que Haceb y la industria de línea blanca viven un proceso de metamorfosis, que nos llama a ser una **empresa digital**, que tiene en las nuevas tecnologías y en el consumo energético óptimo, una punta de lanza para seguir conquistando mercados.


En el panorama organizacional, nuestro propósito es garantizar que exista una alineación en todos los niveles con la cultura, los principios y los valores que Haceb ha defendido con éxito a lo largo de 75 años, en medio de un **ambiente de paz laboral**, asegurando la igualdad y la meritocracia como argumentos para brindarles a nuestros colaboradores la posibilidad de hacer carrera dentro de la Empresa.

2016 será un año en el que nos vamos a **volcar con nuestros equipos comerciales, logísticos y de servicio al lugar donde está la acción**, para estar más cerca de los clientes, consumidores, proveedores, aliados estratégicos y colaboradores de la Compañía, conociendo sus necesidades y expectativas, para tomar decisiones que benefician tanto a la Empresa como a los públicos externos, en tiempo real.

Trabajaremos de la mano del gobierno nacional, regional y local en aras de ganar **mayor competitividad industrial, alianzas competitivas y posicionamiento con nuestros clientes**; aprovecharemos las oportunidades que nos brindarán las nuevas autopistas de cuarta generación –4G– que planea desarrollar el Gobierno Nacional; acompañaremos el proceso de integración y paz como una oportunidad de crecimiento industrial y buscaremos en esta nueva realidad nacional, mayores oportunidades de negocios para Haceb.

Haceb gran recicladora

La Compañía recicló 5.491 toneladas de materiales en 2015, distribuidas así:

 ELEMENTO	TONELADA RECICLADA
Aluminio	15
Plástico	241
Vidrio	30
Cartón	353
Papel	6
Chatarra	3.480
Cobre	17
Aceite quemado	5
Pintura en polvo	1
Madera	1.343



8.2 toneladas

de residuos sólidos fueron incinerados.



976.5 toneladas

de residuos ordinarios e inertes fueron dispuestos adecuadamente en rellenos sanitarios.

Principio de precaución

Haceb respalda la adopción de medidas protectoras ante las sospechas fundadas de que ciertos productos o tecnologías crean un riesgo grave para la salud pública o el medioambiente. Para ser implementados, los proyectos, procesos y productos deben cumplir un listado de requerimientos ambientales.



Iniciativas económicas y ambientales



Pacto Global



Tratado de Montreal



Tratado de Kioto



Creación de la Fundación Haceb

ASOCIACIONES A LAS QUE PERTENECEMOS

Ascor	Asociación Colombiana de Relaciones de Trabajo
ACEF	Asociación Colombiana de Ejecutivos de Finanzas
ICONTEC	Instituto Colombiano de Normas Técnicas y Certificación
Camacol	Cámara Colombiana de la Construcción
Fenalco	Federación Nacional de Comerciantes
Asomercadeo	Asociación Colombiana de Mercadeo
ANDI	Asociación Nacional de Industriales
AMA	Asociación Americana de Marketing

Grupos de interés

Haceb seleccionó a sus principales grupos de interés para gestionar conjuntamente sus impactos económicos, ambientales y sociales. Fue así como se eligieron los grupos que cumplieran tres requisitos: que fueran legítimas socialmente, tuviesen poder sobre la Empresa y sentido de urgencia respecto a sus expectativas. Cada dos años la Compañía realiza estudio de materialidad o asuntos relevantes de la Compañía, el cual fue realizado al inicio del presente año con un resultado de más de 200 personas entrevistadas en los diferentes grupos de interés como: clientes, proveedores, colaboradores, transportadores, comunidades, accionistas y otros.

Consumo de agua (Datos basados en la facturación mensual de EPM)



79.685 m³
de agua



100%
del agua requerida por la Compañía fue captada del alcantarillado público de EPM y, tras su uso, vertida al mismo sistema.



11.000 m³
se reutilizaron en procesos de recubrimiento, inyección, extrusión y conformado, procesos de producción de la Compañía.




14%
del consumo total de agua fue reutilizado.




67.732,3 m³
de agua fueron vertidos al alcantarillado público. El agua residual de los procesos críticos en Haceb es tratada, para garantizar un vertimiento acorde con los parámetros de la ley colombiana.

Consumo de energía




Eléctrica
19250783,76 KWh



Gas
2.443.601 m³

Redujimos nuestro consumo de energía

Los indicadores de consumo de energía y de agua se redujeron respecto a 2014 de manera relativa, es decir, su reducción se calcula en relación con el consumo de recursos por unidad de producción.



6,7%
fue la reducción del consumo de energía eléctrica por tonelada producida



10,9%
fue la reducción de gas natural



7,67%
se redujo el consumo de agua

Nos preocupamos por el planeta con productos que disminuyen el impacto ambiental:

Durante 2014 todas las neveras que se produjeron en la Compañía hicieron más eficiente su consumo energético un 20% en promedio, de acuerdo con la norma NTC5020, respecto a las producidas en el 2013.

MEJORA DE CONSUMO ENERGÉTICO DE PRODUCTOS HACEB: KWH/24H			
Referencia de producto	Consumo 2014	Consumo año 2015	Ahorro
N300L SE	1,37	1,34	12,41
N272L SE	1,35	1,19	11,85
N252L SE	1,34	1,14	14,93
N222L SE	1,33	1,08	18,80
Promedio			14,50



**HACEB CUIDA
LA CAPA
DE OZONO**

Industrias Haceb se adhirió a los protocolos de Montreal y Kioto. Por lo tanto, en su producción de electrodomésticos no utiliza sustancias que agotan el ozono. Los gases utilizados son: R600 (Isobutano) como gas refrigerante y ciclopentano. Ambas sustancias no producen un impacto significativo en la capa de ozono.

Nuestras emisiones de gases de efecto invernadero

Emisiones	Toneladas de CO ² equivalente
Directas (alcance 1)	7.492
Indirectas (alcance 2)	3.389
Otras indirectas (alcance 3)	19.218

Reducción de las emisiones de gases de efecto invernadero: el periodo entre el año 2014 y 2015 será una nueva base de medición dado a la inclusión de otros procesos y otros materiales.

Aseguramos la disposición de todos nuestros residuos



\$109 millones

fue el costo del tratamiento de residuos peligrosos y especiales en Industrias Haceb.



Las plantas de manufactura tienen definidos procedimientos claros de clasificación de residuos sólidos, gracias a los cuales todos los sobrantes se reciclan. En cuanto a los residuos de plástico, que son altamente contaminantes, Haceb no vende ni bota un kilo de este material, sino que para su reciclaje cuenta con un proceso de remolido interno que permite que todo vuelva a ser utilizado.

Derrames

1.480 Kg

derrame de químicos en la zona de tanques, área de almacenamiento de isocianato. Este evento no representó riesgos para la salud humana o el medio ambiente ya que fue recogido en horas.



A través de la Fábrica de Sueños, un programa de la Fundación Haceb, y con el aporte de los empleados, cumplimos los sueños de Navidad de más de 500 niños del Norte del valle de Aburrá.

Fundación Haceb

Con mucho orgullo debemos manifestar que la consolidación del trabajo que desarrollamos en la Fundación Haceb sigue aportando elementos para crear tejido social en nuestro entorno, al articular acciones desde la Compañía con otras fundaciones y corporaciones de orden local y nacional.

La inauguración de la Escuela de la Luz y la intervención en el Hogar Infantil Los Peluches, donde se llevó a cabo la reconstrucción y el mejoramiento del espacio, así como la realización de la Fábrica de Sueños para celebrar la Navidad con los niños de las instituciones rurales de Copacabana, son muestra de nuestro interés por mejorar la ca-



lidad de vida de las comunidades cercanas a nosotros. Además, el aporte que hacemos a diferentes programas educativos de las alcaldías locales, el área metropolitana y la Gobernación de Antioquia, entidades con las que entregamos permanentemente reconocimientos a los estudiantes, para apoyar la transformación cultural de las nuevas generaciones, siguen consolidando este eje de nuestra responsabilidad social al propiciar momentos de encuentro para compartir con quienes más lo necesitan.



Para lograr la Mega, además de las cifras, es vital convivir con los conceptos que nos identifican: **Honor, Hogar, Humor, Humildad y Humanidad.**



Situación jurídica de la sociedad

En general, no se presentan transacciones o decisiones de interés adicionales a las mencionadas en las notas a los Estados Financieros, que pudieran afectar en forma significativa la situación de la Compañía, y que por lo tanto requieran ser reveladas en este informe. Las operaciones celebradas con los accionistas, con las sociedades vinculadas (Haceb Whirlpool Industrial S.A.S.) y con los administradores, así como los datos contables pertinentes, aparecen reflejados en los Estados Financieros.

La Compañía ha dado cumplimiento a sus obligaciones de revelación previstas en la normatividad vigente, y la operatividad de los sistemas de control interno ha sido verificada, encontrándose que los mismos se han desarrollado adecuadamente.

Los procesos judiciales de la Compañía son atendidos por profesionales especializados en las diferentes disciplinas y en general no representan riesgos materiales para el patrimonio de la sociedad, para su capacidad jurídica o posición financiera.

Industrias Haceb S.A. ha celebrado contratos mercantiles que fortalecen su presencia industrial y comercial en Colombia y en el exterior.

Protección de la propiedad intelectual, derechos de autor y utilización del *software*: en cumplimiento de la Ley 603 de 2000, la administración de la Compañía informa que la sociedad es titular de las marcas, nombres, enseñas, lemas y signos distintivos que utiliza en sus productos y servicios, y que está autorizada para su uso en virtud de un contrato de licencia. El empleo de productos de *software* se encuentra acorde con la legislación vigente.

La Compañía verifica periódicamente que cuenta con derechos de propiedad industrial o intelectual o de autor sobre esos activos intangibles o con las respectivas autorizaciones para la utilización de los mismos, para así evitar usos no autorizados o perjuicios a terceros. Las políticas de la Empresa sobre propiedad intelectual y uso adecuado de programas de computador, prohíben su uso cuando no se cuenta con las licencias que permitan la utilización lícita de los mismos. Esta obligación se recuerda constantemente a los colaboradores en los medios internos de la Organización.

Informe sobre facturas: en cumplimiento de lo establecido en el artículo 87 de la Ley 1676 del 20 de agosto de 2013, dejamos constancia de que Industrias Haceb S.A. no entorpeció de ninguna forma las operaciones de *factoring* y la libre circulación de las facturas emitidas por los vendedores o proveedores.





Las personas alineadas con los valores de la Compañía ayudan a que los procesos fluyan en todas las instalaciones de Haceb.

Acontecimientos ocurridos después del ejercicio y evolución previsible de la Sociedad: con posterioridad al 31 de diciembre de 2015 no han ocurrido hechos o actos que por su trascendencia puedan afectar sustancialmente la capacidad jurídica, la posición financiera o los resultados de la Compañía.

Se estima que para el año 2016, la Organización continuará su curso de actividades, tomando las precauciones necesarias para afrontar los retos que representa la tasa de cambio frente al dólar, así como las demás variables de la economía. Los esfuerzos de la Compañía se enfocarán en incrementar el volumen de ventas, preservar la rentabilidad de la Empresa, así como en fortalecer los valores corporativos de la Organización y la presencia social con la comunidad.



Twitter

Facebook



Instagram

Modelo en redes sociales

Haceb obtuvo el sexto lugar en el *ranking*, como una de las empresas colombianas que mejor usan las redes sociales en estrategias de comunicación y *marketing*, en un estudio que la revista *Dinero* le encargó a la agencia Invamer Gallup, para determinar las marcas de mayor impacto en sus actividades en estos medios en Colombia, incluyendo las 52 con mayor recordación del estudio *Top of Mind* que publica la misma revista. La metodología empleada fue el *Social Media Audit* (SMA), que permite calificar la gestión y actividades de las marcas en las redes sociales y los blogs como canal de comunicación y *marketing*.

Nuestra estrategia en las redes sociales nos muestra como una Compañía de vanguardia.

Mensaje final

Nuestro compromiso es garantizar la sostenibilidad actuando en equilibrio en las variables económica, social y ambiental, por las cuatro mil familias que dependen de nuestra permanencia en el mercado, los 70.171 habitantes de Copacabana y todos nuestros públicos de interés.

Esto lo podremos lograr si tenemos las mejores personas en todos nuestros procesos, desde la manufactura hasta el servicio posventa; si nuestra estructura corporativa es óptima; si la calidad de nuestros productos está acorde con las expectativas de los consumidores y estándares nacionales e internacionales; si nuestras plantas son eficientes, competitivas y amigables con el medioambiente; si contamos con un equipo humano que tenga conciencia social y se contextualice sobre el rumbo de la Compañía, de la región, del país y del mundo; si seguimos cumpliendo con nuestros compromisos a tiempo, siendo impecables en todo lo que hacemos y decimos; si nos acercamos más al consumidor escuchándolo y entendiendo sus necesidades, siendo más proactivos, humildes y cercanos. También lo lograremos si mantenemos una característica que nos ha inculcado don José María Acevedo desde el origen de la Empresa, de ponernos en los zapatos del otro y entender que lo que le pasa a mi compañero tiene qué ver conmigo, ser corresponsables. De esta forma vamos a construir metas comunes y a luchar por ellas.

Tenemos el reto de seguir siendo los **número uno del mercado de línea blanca en el país** en un entorno económico mundial cambiante, y esto requiere un manejo de la Compañía que se adapte a esas condiciones.

Que Haceb, con 75 años de historia sea hoy una de las empresas con mejor reputación en el país se debe a que, además de ser más visible, su esencia permanece intacta y sus principios y valores no se negocian.

Recibimos un 2016 lleno de desafíos, con la satisfacción del deber cumplido, un equipo humano unido en torno al crecimiento sostenible, el servicio integral, la calidad de vida y el autocuidado, la innovación y el bienestar. Nos vemos fortalecidos por nuestro fundador, un héroe de carne y hueso que más de siete décadas después de crear su primer producto, no para de generar ideas y de mantener su espíritu emprendedor como el primer día, don José María nos enseña, nos reta y nos acompaña todos los días para honrar la historia y construir el porvenir juntos; cuatro generaciones que hacen parte del presente y futuro de Haceb.

Héctor Arango Gaviria
Presidente de Junta Directiva

Jorge Iván Hurtado Restrepo
Miembro de Junta Directiva

José Restrepo Restrepo
Miembro de Junta Directiva

Ana María Giraldo Mira
Miembro de Junta Directiva

Cipriano López González
Gerente General

Tabla indicadores GRI 4.0

INDICADOR	DESCRIPCIÓN	PÁGINAS
G4-1	Declaración de la relevancia de la sostenibilidad en la Organización	8
G4-2	Oportunidades y gestión de riesgos	9
G4-3	Nombre de la Compañía	9
G4-4	Marcas, productos y servicios más importantes	10
G4-5	Mapamundi con presencia	10-11
G4-6	Países donde hay una operación significativa	10-11
G4-7	Naturaleza del régimen de propiedad y su forma jurídica	9
G4-8	Mercados a los que se sirve la Compañía	10-11
G4-9	Escala de la Organización: número de empleados, número de operaciones, ventas netas, capitalización, cantidad de productos o servicios	11
G4-10	Número de empleados por contrato laboral, número de empleados fijos por tipo de contrato y sexo	21
G4-11	Porcentaje de empleados cubiertos por convenios colectivos	21
G4-12	Cadena de suministro	22
G4-13	Cambio significativo que haya tenido lugar durante el período de análisis de la memoria	3-4-5-6-7
G4-14	Cómo aborda la Organización el principio de precaución	32
G4-15	Principios u otras iniciativas externas de carácter económico, ambiental y social que la Organización suscribe o adopta	32
G4-16	Lista de asociaciones de promoción nacional o internacional a las que la Organización pertenece	32
G4-57	Mecanismos internos y externos de asesoramiento en pro de una conducta ética y lícita, y para consultar los asuntos relacionados con la integridad	25
G4-58	Mecanismos internos y externos de denuncias de conductas poco éticas o ilícitas de asuntos relativos a la integridad de la Organización	25
EC1	Valor económico directo generado y distribuido	27
EC4	Ayudas económicas otorgadas por entes del Gobierno	27
EC5	Relación entre el salario inicial desglosado por sexo y el salario mínimo local	7
EC7	Desarrollo e impacto de la inversión en infraestructuras y los tipos de servicios	26

INDICADOR	DESCRIPCIÓN	PÁGINAS
EC9	Porcentaje del gasto que corresponde a proveedores locales	18
EN2	Porcentaje de los materiales utilizados que son materiales reciclados	29
EN3	Consumo energético interno	30
EN6	Reducción del consumo energético	33
EN7	Reducciones de los requisitos energéticos de los productos y servicios	34
EN8	Captación total de agua según la fuente	33
EN10	Porcentaje y volumen total de agua reciclada y reutilizada	33
EN15	Emisiones directas de gases de efecto invernadero (alcance 1)	34
EN16	Emisiones indirectas de gases de efecto invernadero al generar energía (alcance 2)	34
EN17	Otras emisiones indirectas de gases de efecto invernadero (alcance 3)	34
EN19	Reducción de las emisiones de gases de efecto invernadero	34
EN20	Emisiones de sustancias que agotan el ozono	34
EN21	NO _x , SO _x y otras emisiones atmosféricas significativas	30
EN22	Vertido total de aguas, según su calidad y destino	33
EN23	Peso total de los residuos, según tipo y método de tratamiento	31
EN24	Número y volumen totales de los derrames significativos	34
EN27	Grado de mitigación del impacto ambiental de los productos y servicios	30-31-32-33-34
EN29	Valor monetario de las multas significativas y número de sanciones no monetarias por incumplimiento de la legislación y la normativa ambiental	18
EN31	Desglose de los gastos y las inversiones ambientales	18
EN32	Porcentaje de nuevos proveedores que se examinaron en función de criterios ambientales	18
EN33	Impactos ambientales negativos significativos, reales y potenciales, en la cadena de suministro	18
EN34	Número de reclamaciones ambientales que se han presentado, abordado y resuelto	18
LA1	Número y tasa de contrataciones y rotación media de empleados	21

INDICADOR	DESCRIPCIÓN	PÁGINAS
LA2	Prestaciones sociales para los empleados a jornada completa que no se ofrecen a los empleados temporales o a media jornada	24
LA3	Índices de reincorporación al trabajo y de retención tras la baja por maternidad o paternidad	24
LA4	Plazos mínimos de preaviso de cambios operativos y posible inclusión de estos en los convenios colectivos	24
LA5	Porcentaje de trabajadores que está representado en comités formales de seguridad y salud	23
LA6	Tipo y tasa de lesiones, enfermedades profesionales, días perdidos, ausentismo y número de víctimas	23
LA7	Trabajadores cuya profesión tiene una incidencia o un riesgo elevados de enfermedad	24
LA8	Asuntos de salud y seguridad cubiertos en acuerdos formales con los sindicatos	25
LA9	Promedio de horas de capacitación anuales por empleado	16-17
LA11	Porcentaje de empleados que reciben evaluaciones regulares del desempeño y de desarrollo profesional	21
LA12	Composición de los órganos de gobierno y desglose de la plantilla e indicadores de diversidad	15
LA13	Relación entre el salario base de los hombres con respecto al de las mujeres	7
LA14	Porcentaje de nuevos proveedores que se examinaron en función de criterios relativos a las prácticas laborales	18
LA15	Impactos negativos significativos, reales y potenciales, en las prácticas laborales en la cadena de suministro, y medidas al respecto	18
LA16	Número de reclamaciones sobre prácticas laborales que se han presentado, abordado y resuelto mediante mecanismos formales de reclamación	25
HR2	Horas de formación de los empleados sobre derechos humanos	
HR3	Número de casos de discriminación y medidas correctivas adoptadas	25
HR4	Identificación de centros y proveedores significativos en los que la libertad de asociación y el derecho de acogerse a convenios colectivos pueden infringirse	25
HR5	Identificación de centros y proveedores con un riesgo significativo de casos de explotación infantil, y medidas adoptadas	25
HR6	Centros y proveedores con un riesgo significativo de ser origen de episodios de trabajo forzoso, y medidas adoptadas	25
HR7	Porcentaje del personal de seguridad que ha recibido capacitación sobre las políticas o procedimientos de la Organización en materia de derechos humanos relevantes para las operaciones	

INDICADOR	DESCRIPCIÓN	PÁGINAS
HR9	Número y porcentaje de centros que han sido objeto de exámenes o evaluaciones de impactos en materia de derechos humanos	18
HR10	Porcentaje de nuevos proveedores que se examinaron en función de criterios relativos a los derechos humanos	18
HR12	Número de reclamaciones sobre derechos humanos que se han presentado, abordado y resuelto mediante mecanismos formales de reclamación	18
SO3	Número y porcentaje de centros en los que se han evaluado los riesgos relacionados con la corrupción y riesgos significativos detectados	19
SO4	Políticas y procedimientos de comunicación y capacitación sobre la lucha contra la corrupción	19
SO5	Casos confirmados de corrupción y medidas adoptadas	19
SO6	Valor de las contribuciones políticas, por país y destinatario	27
SO7	Número de demandas por competencia desleal, prácticas monopolísticas o contra la libre competencia y resultado de las mismas	19
SO8	Valor monetario de las multas significativas	19
SO11	Número de reclamaciones sobre impactos sociales que se han presentado, abordado y resuelto mediante mecanismos formales de reclamación	25
PR1	Porcentaje de categorías de productos y servicios significativos cuyos impactos en materia de salud y seguridad se han evaluado para promover mejoras	18
PR2	Número de incidentes derivados del incumplimiento de la normativa o de los códigos voluntarios relativos a los impactos de los productos y servicios en la salud y la seguridad durante su ciclo de vida	19
PR3	Tipo de información que requieren los procedimientos de la Organización relativos a la información y el etiquetado de sus productos y servicios, y porcentaje de categorías de productos y servicios significativos que están sujetas a tales requisitos	20
PR5	Resultados de las encuestas para medir la satisfacción de los clientes	20
PR6	Venta de productos prohibidos o en litigio	20
PR7	Número de casos de incumplimiento de la normativa o los códigos voluntarios relativos a las comunicaciones de mercadotecnia	20
PR8	Número de reclamaciones fundamentadas sobre la violación de la privacidad y la fuga de datos de los clientes	20
PR9	Costo de las multas significativas por incumplir la normativa y la legislación relativas al suministro y el uso de productos y servicios	20



**INFORME
2015**