



2 Informe de Responsabilidad social corporativa



Carta del Presidente

En los últimos años, hemos vivido una revolución tecnológica, que nos posiciona ante una industria globalizada cada vez más demandante y competitiva. Para formar parte de este mercado global y posicionarnos como un grupo empresarial que genera valor en cada proyecto, hemos apostado por un modelo de negocio sostenible basado en la diversificación geográfica, la eficiencia, la disciplina presupuestaria y financiera, el largo plazo y la solidez.

El esfuerzo de todos en este tiempo nos hace mirar el futuro con optimismo y nuevas ilusiones para seguir haciendo grandes cosas. En este punto, contar con el mejor equipo, con personal comprometido y cualificado, es esencial para lograr nuestros objetivos, para alcanzar como Grupo la excelencia.

Lo que nos ha caracterizado en cada uno de nuestros proyectos ha sido dejar patente la esencia del Grupo Aldesa. Con la premisa de que no es posible si no es rentable, cada una de nuestras obras se ha convertido en un reto donde hemos sabido mantener la filosofía de hacer las cosas bien. Actuar, responder, innovar, cumplir los plazos y ofrecer un servicio integral forman parte de nuestro compromiso con cada obra.



de Honor

En este sentido, me he comprometido en mis responsabilidades como Presidente honorífico a transmitir la filosofía Aldesa en cada uno de nuestros proyectos. La ingeniería como una herramienta para la resolución de problemas que afectan la actividad cotidiana de la sociedad, nos compromete como profesionales a formar parte de la obra, a estar en el día a día. Sólo así podremos mejorar nuestro entorno porque, como declaró Isaac Asimov, "La ciencia puede divertirnos y fascinarnos, pero es la Ingeniería la que cambia el mundo".

Si somos capaces de personalizar esta filosofía en cada uno de los proyectos, estaremos desarrollando soluciones integrales que deriven en una mejora de la calidad de vida de la gente. Eso es una responsabilidad, no sólo con nosotros mismos, sino con la sociedad. Es importante que seamos conscientes de que en cada proyecto se abre una oportunidad única ante nosotros para trascender. Porque nuestro trabajo perdurará en el tiempo.

Con un equipo multidisciplinario en el que hemos sumado la nueva generación de profesionales y tecnologías con la experiencia de décadas, nos posicionaremos como Grupo referente para la ejecución de proyectos integrales en los nuevos negocios y países. En este sentido, vamos a seguir trabajando con integridad, colaboración, respeto y generando valor. Vamos a ser un agente de cambio positivo en la sociedad y continuar así, construyendo confianza.

Antonio Fernández Rubio
Presidente de Honor
Grupo Aldesa



El grupo y la responsabilidad social corporativa



La estrategia de Responsabilidad Corporativa del Grupo, que se traduce en el lema “Construimos confianza”, se sustenta en una serie de valores corporativos que se extienden a todos los niveles de la organización



El Grupo Aldesa lleva años trabajando para hacer compatible su desarrollo económico con la integración de las preocupaciones medioambientales y sociales en su modelo de gestión. El crecimiento y la diversificación que ha experimentando el Grupo en los últimos años hace necesario prestar mayor atención a las consecuencias de las actividades que se desarrollan y que tienen impacto en la sociedad.

Así, Grupo Aldesa se ha marcado una serie de objetivos estratégicos en el ámbito de la Responsabilidad social Corporativa, que van desde la aplicación de proyectos de I+D+i orientados a la sostenibilidad en la obra civil, hasta la decidida inversión en energías renovables, pasando por la gestión de residuos para su reutilización, la extensión del Plan de Seguridad Laboral a los empleados de las empresas subcontratadas o la participación en proyectos de cooperación y desarrollo en las zonas más necesitadas del mundo y especialmente en los países donde lleva a cabo su actividad.

La estrategia de Responsabilidad Corporativa del Grupo, que se traduce en el lema “*Construimos confianza*”, se sustenta en una serie de valores corporativos que se extienden a todos los niveles de la organización y que pretenden no solo ser su seña de identidad, sino un verdadero compromiso con todos sus grupos de interés: clientes, empleados, inversores, socios, proveedores, subcontratistas, administraciones públicas, usuarios y la sociedad en general.

Todos estos valores se concretan en una serie de áreas y sistemas de gestión que establecen la implantación de las correspondientes políticas y planes de acción para el cumplimiento eficaz de todos estos compromisos.

- **Apuesta por Recursos Humanos de alta cualificación técnica.** Aldesa es consciente de que su éxito ha sido posible gracias a su equipo humano. El crecimiento experimentado por el Grupo en los últimos años conlleva la necesidad de incorporación continua de profesionales con capacidad de superación y alta cualificación técnica en todos los ámbitos del negocio. Para el desarrollo de sus empleados, uno de los pilares básicos de la política de Recursos Humanos es la promoción interna y la formación especializada.

- **Altos niveles de exigencia en la prevención de la Seguridad.** La seguridad laboral es un pilar básico en Aldesa para articular todas las actividades que desarrolla, estando al mismo nivel de importancia que la rentabilidad, la calidad y la producción. El Grupo apuesta seriamente por la seguridad y la prevención de riesgos laborales, estableciendo una serie de compromisos y directrices que se plasman en su política de Seguridad y Salud y que tienen que cumplir todos los empleados, haciéndoles de esta forma partícipes de la gestión preventiva de seguridad.
- **Aplicación de la sostenibilidad y de las nuevas tecnologías.** Aldesa cuenta con capacidad para el uso de las técnicas más avanzadas en la ejecución de sus proyectos, incorporando selectivamente la tecnología más adecuada. Se estudian las posibilidades tecnológicas disponibles para mejorar los métodos constructivos, haciendo especial hincapié en la eficiencia de los procesos y en la sostenibilidad. Asimismo, trabaja en proyectos tecnológicos avanzados relacionados con la ingeniería eléctrica y las telecomunicaciones.
- **Cumplimiento de los requisitos más exigentes de calidad.** Desde hace más de una década Aldesa viene certificando su Gestión de la Calidad, asegurando de esta forma el cumplimiento de los requisitos de los clientes en cuanto a grado

de satisfacción, así como los requisitos legales y reglamentarios para reducir los fallos y establecer un marco de mejora continua de los procesos del Grupo. La política de Calidad de Aldesa tiene entre sus objetivos hacer de la misma un elemento básico en la cultura de la organización, y conseguir la identificación y el compromiso sincero de todo el personal.

- **Estricto cumplimiento de los plazos de entrega establecidos.** Ningún detalle se omite en la planificación de los trabajos que requiere cada proyecto y si el control periódico de los plazos parciales detecta el mínimo retraso, se valora la ampliación del equipo y los turnos de trabajo. Con ello, Aldesa consigue la entrega definitiva dentro del plazo acordado en un 98% de los casos, e incluso adelantarse en meses al mismo, evitando de esta forma molestias innecesarias a clientes y usuarios.
- **Gestión respetuosa con el medio ambiente.** La política medioambiental de Aldesa pone especial énfasis en la prevención y en el establecimiento de una mejora continua en el comportamiento medioambiental del Grupo, con un alto grado de implicación por parte de toda la organización. Desde hace cerca de diez años Aldesa cuenta con el certificado de Gestión Medioambiental, según la norma ISO 14.001, que asegura el cumplimiento de



la legislación y reglamentación ambiental aplicable, así como la utilización de procesos que evitan, reducen y controlan la contaminación.

- **Apoyo a las iniciativas que crean valor para la comunidad.** La acción social de Aldesa se centra en el desarrollo de proyectos relacionados con su actividad que generan valor para la comunidad al satisfacer sus necesidades esenciales. Dichos proyectos se circunscriben principalmente a la promoción del desarrollo de infraestructuras en las regiones más pobres del mundo, de manera que la población pueda tener acceso a los servicios básicos de infraestructuras, y a la integración social de las personas menos favorecidas en las comunidades donde el Grupo opera.

Con el convencimiento de que es necesario mantener un modelo de negocio sostenible, el Consejo de Administración del Grupo Aldesa asume el cometido de aprobar las políticas que afectan a los distintos ámbitos que abarca la Responsabilidad Social Corporativa, de manera que estén en consonancia con las expectativas de sus grupos de interés y los objetivos estratégicos marcados.

Stakeholders

El diálogo con nuestros stakeholders forma parte de nuestro plan de Comunicación y RSC. Este compromiso se concreta en las acciones que desarrollamos para escucharles donde estamos creando un mecanismo de diálogo y entendimiento mutuo para que todos nuestros grupos de interés se tomen en cuenta en nuestra operativa diaria. En casos particulares de obras cercanas a la población por ejemplo, hemos establecido plataformas directas de comunicación así como reuniones informativas, de cara a que la comunicación sea recíproca y que todos se sientan parte de.



Objetivos de Desarrollo Sostenible

Aldesa, como parte de su estrategia corporativa, declara su compromiso e implicación para los objetivos de desarrollo sostenible, donde las empresas juegan un papel clave.

Aldesa ha identificado objetivos generales en el desarrollo de nuestra actividad que son:

- Objetivo 9: Innovación e Infraestructura
- Objetivo 11: Ciudades y Comunidades sostenibles

Crear valor en base a las operaciones que se extienden a lo largo de 8 países en este sentido, es un reto que se ha marcado el Grupo. No obstante, hay otros objetivos en los que Aldesa tiene relación directa, como agua potable y saneamiento, empleo digno y energías renovables.



Adhesión al Pacto Mundial

Como un paso significativo más en su compromiso con la sociedad, en 2015 el Grupo Aldesa firmó la carta de unión al Pacto Mundial de Naciones Unidas (Global Compact). De este modo, se implica firmemente en el objetivo de alinear sus actividades y estrategias de negocio con los diez Principios universalmente aceptados en las áreas de derechos

humanos, normas laborales, medio ambiente y lucha contra la corrupción.

A esta iniciativa internacional de Naciones Unidas que nace en el año 2000 se han unido desde entonces más de 12.000 entidades firmantes en cerca de 150 países del mundo, por lo que el Pacto Mundial de Naciones Unidas es hoy la mayor iniciativa voluntaria de responsabilidad social empresarial en el mundo.



Promoción del desarrollo sostenible

Durante 2015 el Grupo Aldesa ha llevado a cabo campañas internas de concienciación sobre la necesidad de aplicar los principios del desarrollo sostenible, y ha participado en distintos eventos, como congresos, jornadas o seminarios, vinculados

tanto con el impulso de su actividad como con la Responsabilidad Corporativa, teniendo la oportunidad de transferir al tejido empresarial distintos aspectos relacionados con la sostenibilidad. Asimismo, las empresas del Grupo participan activamente en organizaciones y asociaciones que promueven el desarrollo responsable de sus respectivos sectores.

Principales asociaciones y entidades a las que prestaron su apoyo las empresas del Grupo en 2015

- AEC – Asociación Española de la Carretera
- AEE – Asociación Empresarial Eólica
- AENOR Comités de Normalización
- AETOS – Asociación Española de Túneles y Obras Subterráneas
- AIMMGM – Asociación de Ingenieros de Minas, Metalurgistas y Geólogos de México
- AMDEE – Asociación Mexicana de Energía Eólica
- AMITOS – Asociación Mexicana de Ingeniería de Túneles y Obras Subterráneas
- AMIVTAC – Asociación Mexicana de Ingeniería en Vías Terrestres
- ANCI – Asociación Nacional de Constructores Independientes
- APREAN – Asociación de Promotores y Productores de Energías Renovables de Andalucía
- Cámara de Comercio Polaco-Española
- Cámara de Contratistas de la Comunidad Valenciana
- CAMESCOM – Cámara Española de Comercio en México
- CCOC – Cambra Oficial de Contractistes d'Obres de Catalunya
- CMIC – Cámara Mexicana de la Industria de la Construcción
- COGENER México AC
- CSIC – Consejo Superior de Investigaciones Científicas
- Fundación Laboral de la Construcción
- ITS España
- ITS México Sistemas Inteligentes de Transporte
- ITS Polska – Asociación Nacional de Sistemas de Tráfico Inteligente de Polonia
- UNEF – Unión Española Fotovoltaica



Colaboradores



Aldesa crece contando con la experiencia, el talento y la energía de sus empleados, haciendo de la gestión de sus Recursos Humanos un compromiso de excelencia



RECURSOS HUMANOS

El Grupo Aldesa pretende, en un entorno global, dar respuestas eficaces y eficientes a las necesidades de la sociedad y consolidarse en todos los sectores donde opera como un referente empresarial y una de las mejores empresas donde trabajar. Y desea lograrlo a través de la creación de diversas posibilidades de crecimiento profesional en un entorno laboral que propicie el pleno desarrollo de su equipo humano de forma integral, incluyendo sus aspectos personales y profesionales.

Aldesa crece contando con la experiencia, el talento y la energía de sus empleados, haciendo de la gestión de sus Recursos Humanos un compromiso de excelencia, trabajo en equipo, entusiasmo, dedicación comprometida y respeto hacia las personas, impulsando valores y principios éticos y culturales corporativos. Estos principios tienen como base la Declaración Universal de los Derechos Humanos, los principios de la Organización Internacional del Trabajo y las recomendaciones de la Organización para la Cooperación y Desarrollo Económico (OCDE).

Consciente de la importancia de sus recursos humanos para el éxito de la organización, y conocedora de que la motivación de los trabajadores es fundamental para el adecuado funcionamiento de la compañía, la Dirección de Recursos Humanos, a través de sus Departamentos de Selección y Desarrollo, Administración de Personal y Relaciones Laborales, y Formación, ha puesto su máximo esfuerzo en diseñar y establecer políticas de formación, desarrollo y comunicación dirigidas al progreso de las carreras de sus empleados, atraer y gestionar el talento y procurar su bienestar personal, orientando el esfuerzo de cada uno de ellos a contribuir a los logros empresariales del Grupo.

El hecho de ser actualmente un Grupo diversificado implica diferentes modelos de relaciones laborales. El objetivo es velar por el estricto cumplimiento de la Legislación Laboral y de la Normativa Interna. Cabe señalar, además, que el 100% de la plantilla del Grupo Aldesa está acogida a convenios colectivos sectoriales, en función de la actividad desarrollada. Por otra parte, el crecimiento internacional

supone gestionar la diversidad, tanto en lo relativo a diferencias culturales como a colectivos de personas.

El Grupo Aldesa continúa con su plan de expansión más allá de nuestras fronteras. Al cierre del ejercicio 2015, cerca del 60% de la plantilla trabaja fuera de España. Todo ello fruto de la consolidación y el crecimiento en países de Europa, América e incluso Asia, con especial intensidad en México, Polonia y Perú. En este sentido, uno de los principales alicientes de Aldesa reside en las numerosas opciones de promoción y desarrollo profesional que están surgiendo con motivo del proceso expansivo que está experimentando el Grupo en los últimos años.

UBICACIÓN	% PLANTILLA
■ España	42
■ México	33
■ Perú	7
■ Polonia	11
■ Resto países	7
TOTAL Grupo	100

Selección

En el Grupo Aldesa, la selección de personal juega un papel clave. Queremos identificar correctamente a las personas que van a integrar nuestro capital humano. Es un proceso riguroso que garantiza el respeto a los principios de igualdad y de "no discriminación".

La selección del personal que va a formar parte del Grupo se basa en una completa evaluación de las competencias de los candidatos a través

de entrevistas individuales o dinámicas grupales. Posteriormente, las entrevistas técnicas con los responsables de cada departamento y diferentes pruebas (fundamentalmente idiomas) completan la evaluación.

En el Catálogo de Puestos de Trabajo del Grupo Aldesa se recoge la descripción de cada uno de los puestos, conociendo de esta forma cual es la misión y las funciones a realizar, el perfil de competencias necesario y otros requisitos imprescindibles, como la experiencia, la formación o los idiomas. Esto nos permite homogeneizar los criterios y proporcionar a los distintos países de un mismo lenguaje en lo que a puestos y perfiles se requiere.

Todos los procesos de selección terminan con la acogida del nuevo empleado durante su primer día en la organización, como parte de dicho proceso.

POSICIONES CERRADAS POR PAÍS	%
■ España	24
■ México	49
■ Polonia	16
■ Perú	10
■ Resto	0,2
TOTAL Grupo	100

Formación

La formación en el Grupo Aldesa es concebida como una herramienta estratégica en la consecución de la eficacia y el desarrollo de los Recursos Humanos.



En Aldesa, la formación se desarrolla bajo un modelo homogéneo de gestión centralizada, con el objeto de aportar valor a la compañía mediante el desarrollo profesional de las personas. Para ello, anualmente, el Departamento de Formación elabora un Plan de Formación teniendo en cuenta las necesidades específicas de la organización y la demanda formativa de los empleados, a través de la encuesta de necesidades formativas. Durante el año 2015, se han impartido en España, México y Polonia más de 350 cursos dirigidos a más de 670 empleados, con un amplio temario sobre prevención de riesgos laborales, calidad, medio ambiente, informática (SAP, CIPRO, Autocad, etc.), que han supuesto un total de más de 12.000 horas lectivas; sin olvidar la importancia del inglés como idioma oficial del mundo globalizado que estamos viviendo. Solamente en México se ha formado a un colectivo de más de 9.000 operarios en materia de Prevención de Riesgos Laborales, Calidad y Medio Ambiente.

Además, Aldesa Construcciones, como entidad formadora homologada por la Fundación Laboral de la Construcción, está capacitada para impartir también la formación para los trabajadores del Sector del Metal. Se han impartido las diferentes especialidades correspondientes al Segundo Ciclo de Formación, tal y como marca el IV Convenio General del Sector de la Construcción (2007-2011), necesario para completar la formación de la Tarjeta Profesional de la Construcción.

Aldesa mantiene, al mismo tiempo, una estrecha relación con distintas Universidades para acercar la realidad profesional a todos sus alumnos.

De este modo, en **España** colabora con una serie de instituciones públicas y privadas entre las que se encuentran la Escuela de Caminos de la Universidad Politécnica de Valencia, la Fundación Confemetal y el Colegio de Caminos, Canales y Puertos de Madrid.

En **México**, colaboramos estrechamente con la Universidad Nacional Autónoma de México (UNAM), el Tecnológico de Monterrey (TEC) y con el Instituto Politécnico Nacional (IPN) para incorporar a nuestros equipos a los mejores ingenieros y arquitectos recién graduados a través del Programa de Ingenieros en Formación Aldesa. Este programa de alto rendimiento supone que los recién graduados ingresan en un plan de desarrollo integral con una duración de tres años.

Al mismo tiempo, en este sentido cabe mencionar la presencia de Aldesa en la Feria de Reclutamiento



del Instituto Politécnico Nacional (IPN) y en la XV Feria del Empleo de la UNAM, con el fin de captar nuevos talentos para su futura incorporación a la organización.

En **Polonia** lleva a cabo el Programa de Ingenieros en Formación en colaboración con la Universidad de Ciencias y Tecnología (AGH) de Cracovia y las Politécnicas de Cracovia, Varsovia y Gdansk. Al mismo tiempo se ha firmado un acuerdo marco de cooperación con la Universidad de Tecnología de Lublin. Asimismo, participó en la Feria de Empleo impulsada por la Universidad de Ciencias y Tecnología de Cracovia.

En 2015 además Aldesa Polska tomó parte en una nueva edición de una de las ferias de trabajo más importantes de Polonia: Absolvent Talent Days. Este evento, organizado por varios miles de estudiantes y graduados de Varsovia y sus alrededores, fue una oportunidad para adquirir una experiencia inolvidable y valiosa información sobre el movimiento en torno al proceso del mercado de trabajo o la carrera de construcción. Absolvent Talent Days ofreció además la posibilidad de conocer personalmente a los representantes de las más famosas empresas que operan en Polonia participar tanto en los paneles de discusión con las más grandes personalidades del mundo de la cultura empresarial para compartir su experiencia, como en talleres llevados a cabo sobre el proceso de desarrollo de carrera. Al mismo tiempo, hubo lugar para realizar consultas individuales con los profesionales de departamentos de Recursos Humanos, incluyendo representantes de Aldesa Polska que ayudaron a elegir la mejor trayectoria de la carrera. La compañía recibió un diploma conmemorativo como "Youth Talent Friendly Employer" por su participación en este evento.

PREVENCIÓN DE RIESGOS LABORALES

El Grupo Aldesa apuesta por la integración de la Prevención de Riesgos en todos los niveles de la organización. Para ello, se diseñan e implementan Políticas de Prevención de Riesgos Laborales cuyo objeto es promover la mejora de las condiciones de trabajo y del nivel de protección, seguridad y salud de sus trabajadores.

Dando cumplimiento a los requisitos legales en materia de Prevención de Riesgos Laborales, la actividad preventiva en el Grupo Aldesa se organiza a través del Servicio de Prevención Propio

Mancomunado, y con la colaboración y el apoyo del resto de áreas y departamentos de la organización.

En 2015, las empresas del Grupo Aldesa en España sometieron su gestión de PRL (Prevención de Riesgos Laborales) a auditorías legales y de cumplimiento de OHSAS 18001:2007 (Sistema de Gestión de la Salud y la Seguridad en el Trabajo), superando las mismas con éxito y haciendo que nuestra organización se sitúe entre las empresas líderes en este ámbito. Dicho sistema no sólo satisface los requerimientos legales, sino que además establece los requisitos que deben cumplir las organizaciones para que puedan optimizar el rendimiento de su Sistema de Gestión de Seguridad y Salud Laboral. Desde la perspectiva de los empleados, se minimizan los riesgos asociados a la actividad que desarrolla la empresa, obteniendo de esta forma la mejora continua de las condiciones de trabajo y el acercamiento al objetivo de "Cero Accidentes".

Durante el ejercicio 2015 se han cumplido los ambiciosos objetivos establecidos en el Plan de Prevención. Las principales acciones han consistido en visitas a obras cuya prioridad está orientada a promover el estricto respeto a las exigencias legales, a cumplir con las necesidades de formación especializada, a informar y sensibilizar de las responsabilidades y obligaciones en la materia, y a fomentar el compromiso de toda la organización. Del mismo modo, los procedimientos de prevención se han extendido a todas las empresas colaboradoras y subcontratistas, exigiéndoles idéntico nivel de cumplimiento que el aplicado por el Grupo Aldesa en sus centros de trabajo.

Como consecuencia directa de este esfuerzo, los resultados de siniestralidad alcanzados en el año 2015 por las empresas del Grupo se han reducido considerablemente con respecto a los obtenidos en el año anterior, situándose claramente por debajo de las correspondientes a los sectores donde desarrollan sus respectivas actividades.

Los proyectos específicos sobre gestión de seguridad y la salud en 2015 han tenido como objetivo, por un lado, conseguir un entorno de trabajo seguro, y por otro, difundir el compromiso del Grupo Aldesa con la prevención de riesgos laborales.

Grupo Aldesa **México** ha alcanzado en 2015 los hitos establecidos en el Plan Acción de Prevención de Riesgos Laborales programados para ese año, lo que sin duda es el resultado del esfuerzo y del

compromiso de la organización por la integración de la Prevención de Riesgos en todos los niveles de la organización. Este esfuerzo se ha sido fundamental para mantener unos índices de accidentabilidad bajos, y siempre muy por debajo de los establecidos en el sector. Las empresas del área de Construcción disminuyen sus índices con respecto al año anterior, la división de Concesiones completa su segundo año con accidentabilidad cero, y en la de Industrial se mantienen indicadores bajos, pero ligeramente superiores a los registrados el año anterior.

Por último, destacar que este año se ha conseguido la recertificación del Sistema de Gestión de la Salud y la Seguridad en el Trabajo bajo OHSAS 18001:2007. Con ello, se cierra el primer ciclo trienal desde que se certificó el Sistema de Gestión en 2012, y se consolida la estandarización en materia de seguridad dentro de la organización.

Por lo que respecta a **Polonia**, las acciones más destacadas llevadas a cabo han sido las siguientes:

- Adaptación de los procedimientos del sistema a los requisitos de la ley polaca, para que fuesen conformes con la misma.
- Introducción de nuevos modelos de los formatos, lo que tenía como objetivo su simplificación.
- Inicio de los trabajos relativos a la creación de los estándares en Seguridad y Salud.
- Elaboración de los programas de cursos de formación especializada, destinados a distintos niveles de la organización.
- Firma de un contrato marco de suministros del equipamiento de Seguridad y Salud.

Por último, señalar los excelentes índices de accidentabilidad conseguidos siempre desde el inicio de las operaciones en este país.

El Grupo Aldesa en **Perú** ha trabajado en 2015 arduamente en el control de los riesgos en las diversas actividades de los distintos proyectos adjudicados.

Entre las principales actuaciones realizadas en Grupo Aldesa Perú durante el pasado ejercicio cabe mencionar:

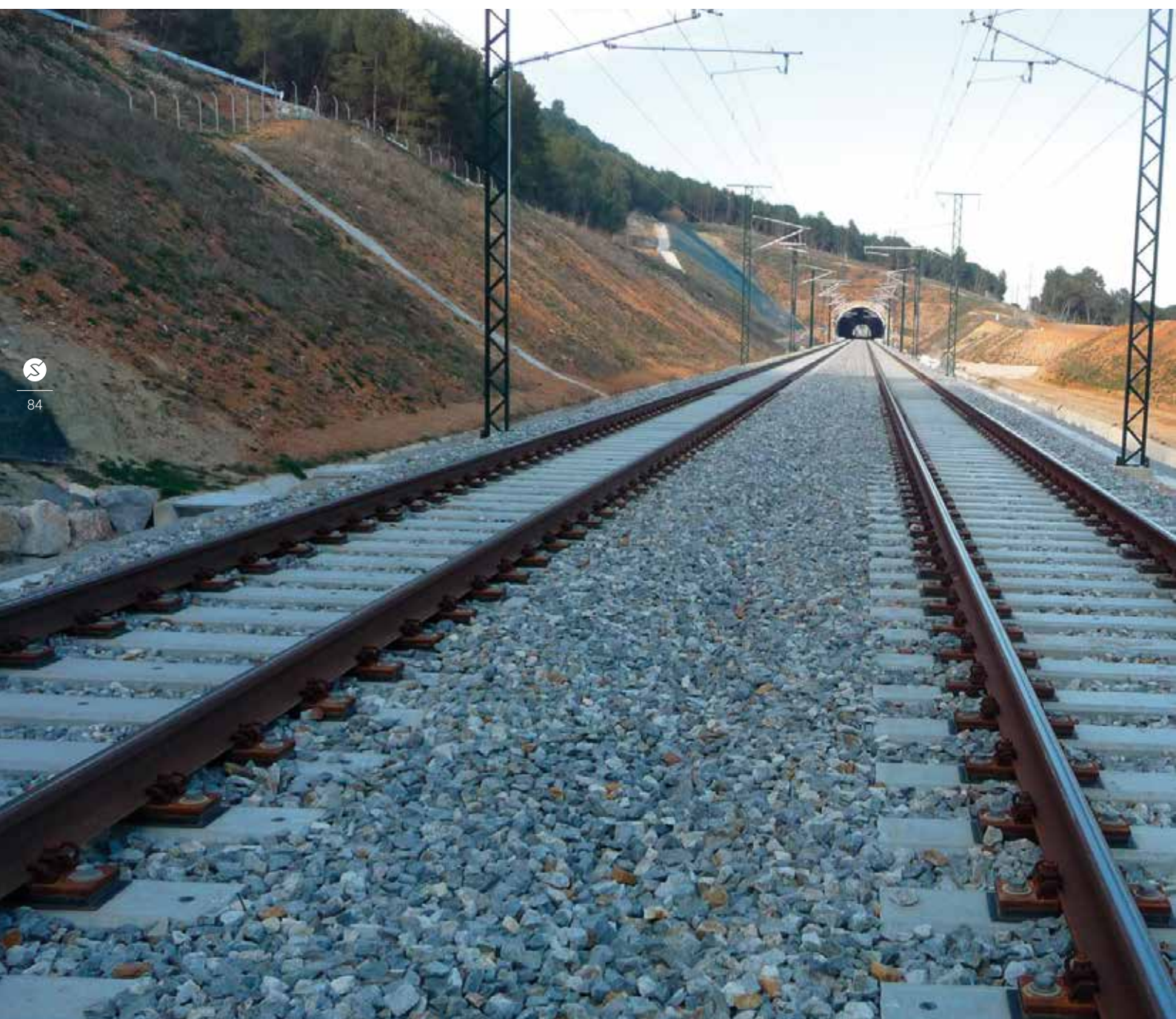
- Elaboración, aprobación y difusión de la Política de Seguridad y Salud en el Trabajo.
- Conformación del Comité Central de Seguridad del Grupo Aldesa Perú y de Subcomités en los diversos proyectos.

- Establecimiento de procedimientos del Sistema de Gestión de Seguridad y Salud en el Trabajo según ISO 14001:2004.
- Identificación de peligros y riesgos de los diversos proyectos.
- Elaboración de procedimientos seguros para trabajos de alto riesgo en los diversos proyectos.
- Vigilancia de requisitos legales seguridad para asegurar el cumplimiento riguroso en los diversos proyectos.
- Establecimiento de metas de seguridad y salud en el trabajo.
- Estructuración de las diversas brigadas de emergencias.
- Estandarización de los Planes de Seguridad y Salud en el Trabajo en los diversos proyectos.

Durante el año 2015 se ha trabajado con el objetivo de obtener la certificación de seguridad OHSAS 18001. Asimismo, se ha realizado de forma interna la capacitación en materia de seguridad y salud en el trabajo para el personal propio y contratista de los diversos proyectos. Destacan positivamente, además, los resultados de la accidentabilidad conseguidos.



Compromiso con nuestros Clientes



Este compromiso se hace público a través de la Política de Calidad, la cual garantiza que el producto final es seguro, fiable y cumple todas las especificaciones, normas y códigos aplicables



CALIDAD

Es tradicional el compromiso del Grupo Aldesa para proporcionar una alta calidad en los productos y servicios que realiza para sus clientes. Este compromiso se hace público a través de la Política de Calidad, la cual garantiza que el producto final es seguro, fiable y cumple todas las especificaciones, normas y códigos aplicables.

Los objetivos generales de la Política de Calidad se centran en:

- Consolidar la Calidad como un elemento básico en la cultura de las empresas del Grupo Aldesa.
- Fortalecer la identificación y el compromiso sincero de todo el personal con la Política de Calidad.
- Reforzar la gestión de la Calidad participativa que aproveche las capacidades de toda la plantilla.
- Optimizar permanentemente el proceso global de negocio.

Política de Calidad

- Asegurar que los productos y servicios suministrados a nuestros clientes son seguros, fiables y cumplen las especificaciones, normas y códigos aplicables.
- Disminuir los fallos.
- Establecer acciones orientadas a la prevención y no solo a la detección.
- Suministrar productos y servicios cuya relación calidad/precio satisfaga las expectativas de nuestros clientes.
- Mantener contacto permanente con los clientes, colaborando conjuntamente en la mejora de nuestros productos y servicios.
- Instruir, motivar e implicar a todo el personal en la gestión y desarrollo del Sistema de Calidad implantado.





El Grupo Aldesa considera que los Sistemas de Gestión de la Calidad son imprescindibles para lograr los objetivos marcados por la compañía, generando un valor añadido que facilita el cumplimiento y la superación de las expectativas iniciales de sus clientes.

En **España** las diferentes empresas que conforman el Grupo Aldesa cuentan con sistemas de gestión de calidad implantados en todos sus centros de trabajo.

La mayoría de ellas están certificadas bajo la norma ISO 9001, incluyendo en su alcance la ejecución de todo tipo de obras, así como las diferentes actividades realizadas en el área Industrial.

Empresas certificadas bajo la norma ISO 9001 en España

Área Construcción

- ALDESA CONSTRUCCIONES
- PROACON
- COALVI

Área Industrial

- ACISA
- GRUPO AMS

Hay que destacar también la unificación e integración de los Sistemas de Gestión de la Calidad de las empresas del Grupo Aldesa, que han permitido aunar criterios, estableciéndose una sistemática de trabajo única dentro de las empresas del Grupo y crear una metodología más efectiva y eficiente en el análisis de datos, favoreciendo la retroalimentación del Sistema y, por tanto, la mejora.



Encuestas de satisfacción

Una de las máximas preocupaciones del Grupo Aldesa es la satisfacción de sus clientes. Para ello se realizan de forma periódica entrevistas y encuestas directas en las que se recaba su punto de vista con respecto al cumplimiento de sus expectativas y de la percepción de la Calidad final de los trabajos realizados. Esto sirve de base para establecer cada año acciones de mejora.

El resultado de la satisfacción de los clientes del Grupo es elevado, según se desprende de las encuestas de satisfacción que se realizan a la finalización de las obras y servicios contratados. Este hecho viene corroborado por la confianza de los clientes a la hora de adjudicar a Grupo Aldesa sus principales proyectos.

Durante el año 2015 se han vuelto a cumplir la mayor parte de los objetivos de calidad en cada uno de los procesos operativos de la compañía, con lo que se asegura la mejora continua de los procesos.

Compromiso con proveedores y subcontratistas

El Grupo Aldesa considera prioritario involucrar a sus proveedores y subcontratistas en la mejora

continua. Es por ello que la gestión de compras y subcontrataciones es un pilar básico dentro de su Sistema de Gestión de Calidad.

Se dispone de una sistemática específica que marca las líneas a seguir para una adecuada gestión de las compras. Se comienza por una evaluación inicial de los proveedores en la que se analiza su capacidad para suministrar productos y servicios de acuerdo con los requisitos exigidos por el Grupo Aldesa. Se evalúan, entre otros aspectos, los recursos humanos y materiales de que disponen, los productos o servicios certificados por entidades de acreditadas, así como su compromiso en el respeto por el medio ambiente.

Esta homologación inicial permite su incorporación en la base de datos de proveedores homologados del Grupo, en la que se le asigna un grupo de actividad determinado así como una puntuación inicial.

Cuando finaliza cada uno de los trabajos para los que ha sido contratado, se realiza una reevaluación en la que se valoran aspectos tales como el cumplimiento de plazos, de los niveles de calidad, de las directrices de Medio Ambiente y de sus obligaciones legales, asignando una puntuación. De esta manera, se obtiene una clasificación de los proveedores en función de los méritos o deméritos acumulados por





los diferentes trabajos realizados. También se fija un umbral mínimo, por debajo del cual el proveedor es excluido como proveedor homologado, y no es de nuevo admitido hasta que demuestre de manera fehaciente que ha mejorado en dichos aspectos. Esta base de datos de proveedores homologados está informatizada y su utilización y consulta es obligada en todos los procesos de compra. Actualmente, se ha superado la cifra de 38.000 proveedores evaluados repartidos en cuatro categorías.

La aplicación informática que gestiona la evaluación de proveedores dispone de acceso vía web, para que todas las obras y centros de trabajo puedan trasladar la información sobre el desempeño de cada proveedor en tiempo real y de forma instantánea, haciendo que los resultados de la evaluación tengan efecto desde el mismo momento en que esta se realiza en cada centro de trabajo.

Calidad asegurada en cada proceso y servicio

El Grupo Aldesa establece Planes de Aseguramiento de la Calidad (PAC) en cada obra y servicio. Dichos planes contemplan, entre otros aspectos:

- Revisión del proyecto para la detección de posibles carencias, indefiniciones, propuesta de mejoras, etc.
- Estricto control de los documentos utilizados (planos y documentación técnica necesaria).
- Realización de las inspecciones documentadas en la recepción de los materiales y posterior trazabilidad de los mismos, y controles e inspecciones al principio, durante y al final de la ejecución de cada unidad de obra, o durante la prestación de cada servicio, para asegurar que se cumplen todos los requisitos marcados por los clientes, así como los requisitos legales y reglamentarios de aplicación.

Asimismo, cada Plan incluye la elaboración y ejecución de ensayos a través de los principales laboratorios acreditados, donde se controlan los materiales empleados y se realizan las pruebas finales pertinentes para asegurar que se cumplen los requisitos de proyecto. Se establece un programa de calibraciones y verificaciones de los diferentes equipos de medida que se emplean en los trabajos, para asegurar que sus mediciones son correctas. Se controla y se hace un seguimiento, además, del estado óptimo de la maquinaria y de los medios

auxiliares propios utilizados y de las empresas colaboradoras.

También se asegura de que todo el personal que interviene en cada una de las fases de obra, o en la prestación del servicio, tiene la calificación y la cualificación en cuanto a formación y experiencia necesaria, y se tiene establecida una metodología para la evaluación de los proveedores y subcontratistas. Todo ello garantiza que se cumplan todos y cada uno de los requisitos del proyecto, del contrato y las expectativas de los clientes. Se han elaborado además vídeos divulgativos con el fin de mejorar y reforzar la eficacia de la formación que en torno a esta materia se imparte a los trabajadores del Grupo.

Aplicaciones informáticas orientadas a la Calidad

El Grupo Aldesa cuenta con herramientas informáticas aplicadas a la Gestión que aportan valor añadido, con las que se consigue:

- Gestionar y agilizar los Sistemas de Calidad a través de herramientas informáticas vía web.
- Disponer en tiempo real de información relativa a Calidad de todas las obras y los centros del Grupo Aldesa.

- Garantizar el archivo de los registros en soporte electrónico, evitando así pérdidas.
- Generar informes que ayuden en la toma de decisiones a todos los niveles y el manejo de un mayor número de Indicadores.
- Eliminar en gran medida el uso de papel y minimizar tareas administrativas.
- Disponer de una plataforma común y aplicable en todas las sociedades del Grupo Aldesa.
- Disponer de una solución sólida, exportable y con posibilidades de crecimiento a nuevas funcionalidades.

Todas estas actuaciones permiten que el Grupo Aldesa mantenga un alto grado de competitividad dentro de los respectivos sectores donde opera, consiguiendo de esta manera la mejora continua y el cumplimiento de las expectativas de los clientes.

Por lo que respecta a **México**, en el transcurso de 2015 se recertificó el Sistema de gestión integrado en calidad, medio ambiente y salud ocupacional multisite conforme a las normas ISO 9001, 14001 y el estándar OHSAS 18001. Se trabajó además en el desarrollo de nuevos procedimientos técnicos,



así como en la revisión para la mejora de otros asociados a los procesos operativos de cada una de las divisiones del Grupo.

Para la renovación de los certificados, Aldesa superó satisfactoriamente en más de veinte jornadas de auditorías y procesos de certificación externos, y cumplió íntegramente con el programa de auditorías interno aprobado.

Entre las actuaciones del 2015, destacan los siguientes hitos:

- 15 acreditaciones de calidad para las empresas que integran Grupo Aldesa México emitidos por las entidades UKAS, ANAB y EMA.
- Ampliar el alcance de los certificados de calidad incluyendo "Diseño y Desarrollo" de la norma ISO 9001:2008 para las empresas del área industrial.
- Adaptar el sistema a las necesidades de los proyectos de energía logrando una especialización del mismo en este área.
- Consolidación del uso de plataformas digitales en procesos clave como medición de la eficacia de la formación y evaluación de satisfacción de clientes.

En **Polonia**, durante el año 2015 se han superado satisfactoriamente las auditorías de certificaciones bajo la norma ISO 9001 de las empresas del Grupo que cuentan con dicha acreditación: Aldesa Construcciones y Aldesa Nowa Energia. Se trata de un hecho relevante, ya que está sirviendo de consolidación de la cultura de la mejora continua de trabajo de Aldesa en este país, además de convertir a Aldesa Nowa Energia en la compañía referente de la división Industrial del Grupo que dispone de dicha certificación en Polonia.

Además de estos importantes logros, se ha continuado con el trabajo de implantación de los procedimientos conformes y procesos internos propios de la compañía, así como del desarrollo y mejora continua de los estándares de calidad. Entre otros, por ejemplo, se ha mejorado la sistemática de homologación de proveedores y compras mediante el reporte de cada una de las obras sobre el desempeño de dichas empresas, con lo que se asegura que solo los mejores proveedores pueden intervenir en la realización de las actividades.

Al mismo tiempo, durante el pasado ejercicio se ha cumplido la mayor parte de los objetivos que se habían fijado, así como el resto de indicadores de los distintos procesos de la compañía, lo que está



contribuyendo a que el sistema de Calidad se vaya consolidando.

Fruto de la apuesta de Grupo Aldesa por la mejora continua, se realizan para nuestros clientes rigurosos planes de aseguramiento de la Calidad en cada obra, que se desarrollan mediante aplicación de estrictos programas de inspecciones, así como operativas de trabajo que garantizan que la calidad de las obras cumplen y superan los requisitos y expectativas de nuestros clientes.

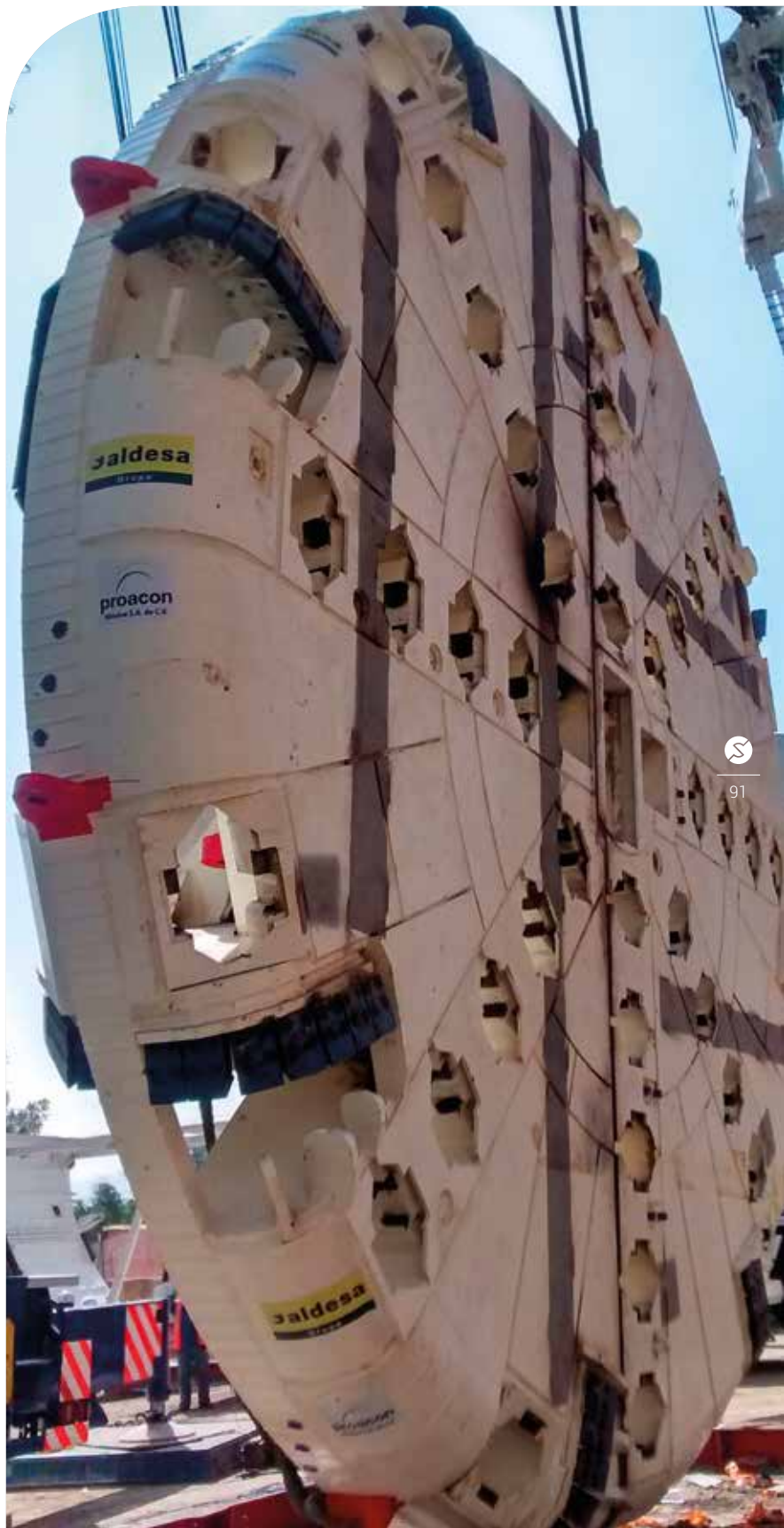
Por lo que respecta a **Perú**, entre las principales actuaciones realizadas por el Grupo Aldesa durante el ejercicio 2015 destacan:

- Establecimiento de Política de Calidad y difusión en diversos proyectos.
- Establecimiento de procedimientos del Sistema de Gestión de Calidad según ISO 9001.
- Elaboración de PTE para los diversos trabajos en la ejecución de los proyectos.
- Control de calidad de materiales y equipos en proyectos.
- Control permanente de certificados de calibración de equipos de medición.
- Elaboración de Planes de Calidad a proyectos específicos.
- Control permanente a observaciones de calidad en los proyectos, buscando la minimización de estos.
- Vigilancia y cumplimiento de las exigencias de los clientes.

A lo largo del pasado año Aldesa ha trabajado en Perú con el objetivo de obtener la certificación de Calidad ISO 9001. Al mismo tiempo, se han cumplido los objetivos establecidos en los Planes de Calidad para cada uno de los proyectos de la compañía, con lo que se asegura la mejora continua de los procesos.

INNOVACIÓN

En el Grupo Aldesa se entiende la I+D+i como un elemento diferenciador e impulsor de las actividades y competencias de la organización, garantizando la optimización de los recursos y mejorando tanto la calidad como la eficiencia de los servicios, por lo que



representa un eje estratégico dentro del modelo de gestión de la compañía.

La vocación del Grupo Aldesa es seguir siendo una referencia sólida para sus clientes en todas sus áreas de negocio en su apuesta por la I+D+i, invirtiendo cada año en recursos tanto técnicos como humanos, como actividad imprescindible para dar respuesta a la constante demanda de nuevas tecnologías y productos. La proximidad al mercado y el conocimiento por parte de toda la organización se canaliza como fuente de información para la generación de nuevos proyectos innovadores, que actuarán como motor para el crecimiento de la corporación.

Debido a la situación actual de mercado cada vez más globalizada y de competitividad elevada, es vital la internacionalización de la innovación como forma de crecimiento empresarial. El Grupo Aldesa, como empresa que opera en los sectores que demandan productos o servicios provenientes de una fuerte actividad de I+D+i, tiene la convicción de la necesidad de transferir el conocimiento y utilizar los avances y la tecnología hacia nuevos mercados internacionales, siendo capaces de introducir innovaciones o lanzar nuevos productos dentro de sus potenciales

áreas prioritarias de negocio, incrementando así la competitividad de las empresas del Grupo en el marco internacional, posicionándose al frente de la vanguardia tecnológica europea y mundial.

Las actividades innovadoras o de I+D+i son a menudo consideradas como la actividad propia de un departamento y personal específico. Sin embargo, la capacidad de innovar en Grupo Aldesa es patrimonio de todos los negocios y departamentos, como una actividad implícita en todas las áreas de la organización, siendo la producción nacional e internacional el principal foco impulsor de novedades en el Grupo a día de hoy.

En **España** durante 2015, Aldesa Construcciones ha superado con creces la primera auditoría realizada por AENOR sobre su Sistema de Gestión de I+D+i según la Norma UNE 166.002:2006, tras su renovación por cuatro años en 2014. A su vez, Acisa ha superado satisfactoriamente la segunda auditoría de seguimiento de su Sistema de Gestión de I+D+i certificado en 2013.

Estos logros posicionan al Grupo Aldesa como un grupo constructor con una política innovadora que proporciona las directrices necesarias para





optimizar los procesos de innovación tecnológica de la organización. Asimismo, permite a la Compañía establecer objetivos acordes con las actividades y servicios actuales, ampliar su conocimiento y mejorar la gestión de las actividades de I+D+i aumentando de esta forma la competitividad del Grupo en un sector que experimenta una continua evolución.

Un seguimiento centralizado de las actividades de I+D+i, en consonancia con una tarea progresiva pero contundente de coordinación, detección e impulso de iniciativas novedosas en todas las áreas de actividad del Grupo, ha fomentado una gestión eficaz de proyectos tecnológicos relacionados con actividades sostenibles de construcción, ingeniería y telecomunicaciones, junto con una exhaustiva labor de mejora documental, que queda reflejada en la gran cantidad de proyectos calificados por entes acreditados.

El Grupo Aldesa cuenta en estos momentos con 65 proyectos destacados certificados, esperando un incremento en 2016 del 15%. Muchos de estos proyectos han sido además respaldados por multitud de organismos, como el Centro de Desarrollo Tecnológico Industrial (CDTI), la Junta de Andalucía, la Comunidad de Madrid o el Ministerio de Industria, Energía y Turismo (MINETUR).

Durante 2015, en la División de Construcción, Aldesa Construcciones ha enfocado su actividad innovadora a proyectos novedosos para la optimización de la ejecución de grandes obras civiles, la mitigación del impacto ambiental, la edificación sostenible y la eficiencia energética.

La División Industrial, principal área tecnológica del Grupo, ha continuado centrando sus esfuerzos en el desarrollo de proyectos relacionados con la gestión inteligente del tráfico y transporte, ingeniería de procesos industriales y telecomunicaciones, siendo pilar importante de la compañía en los últimos años la innovación en Ciudades Inteligentes, investigando sobre temas diversos como el balance de emisiones resultante de la priorización de transporte público, generación de patrones mediante análisis BigData, ciberseguridad, confianza digital, gestión, guiado y repostaje de vehículos eléctricos, cloud computing, e información al conductor para adecuar su marcha para una mejor progresión en redes semaforizadas.

La culminación de los numerosos proyectos de I+D certificados dentro del Grupo Aldesa en España ha generado un amplio know-how propio e innovador que se está aplicando en la actualidad, como elemento diferenciador de la organización, en los proyectos de mayor envergadura en México, Polonia o Perú, permitiendo ofrecer al cliente un salto tecnológico en los servicios.

México

■ *Túnel Emisor Poniente II.* Construcción mediante tuneladora tipo TBM de un túnel hidráulico de 5,52 km de longitud, conectando el Interceptor Poniente con Río San Javier, con un diámetro de excavación de 8,4 m y de 7 m con túnel terminado. Estructuralmente se compone de un anillo de dovelas y un revestimiento secundario de hormigón armado. En este proyecto se están aplicando mejoras tecnológicas que han permitido optimizar en ensamblaje y avance de la tuneladora.

■ *Segundo acceso a playas de Tijuana.* Esta obra, ejecutada en el estado de Baja California para la SCT, ha tenido una longitud total de 4,1 km y constaba de un puente vehicular que cruza la carretera escénica, un túnel falso de 439 metros de longitud con 15 metros de ancho y 10 metros de alto, incluyendo terracería, drenaje, estabilización de taludes, pavimento de hormigón hidráulico, iluminación, obra complementaria y señalamiento. La experiencia adquirida dentro del Grupo en la construcción de falsos túneles y estabilización de taludes, ha permitido el desarrollo de complicadas soluciones para la finalización de una obra técnicamente muy complicada, mostrando nuevamente su posición de liderazgo en México en el sector específico de túneles y cimentaciones.

Este túnel, donde todas las actuaciones estuvieron marcadas por una falla geológica que condicionó el procedimiento constructivo, obligando a incorporar con éxito complicadas soluciones técnicas para evitar el derrumbe de taludes, ha merecido

además en 2015 el segundo galardón en la XXIV Edición de los Premios OBRAS CEMEX en México, concretamente en la categoría de Infraestructuras, y el Premio Potencia de Maquinaria, Obra Pública e Ingeniería Civil en la categoría de túneles, correspondiente a su IX edición.

■ *Proyecto Reducción de Pérdidas de Energía en Distribución.* Ejecución de todas las obras necesarias para la construcción e instalación de obras de reducción de pérdidas con voltaje de 23 KV, una capacidad total de 116.616 MVA de transformación, construcción de línea y aseguramiento de la medición. Dichas obras implican el retiro, suministro e instalación de 156,669 medidores tipo AMI comunicados mediante un innovador sistema inteligente con nuevas funcionalidades integradas que permiten optimizar la captura de datos, el procesamiento de la toma de medidas y la gestión de la información recibida.

Polonia

■ *Proyecto ITS Rzeszów (Sistema Inteligente de Transporte de la Ciudad de Rzeszów).* El cometido del Grupo Aldesa ha sido el diseño e integración de los sistemas de control inteligente de tráfico rodado de la ciudad, instalación de cámaras y paneles, así como la modernización de cruces y centros de control. El principal logro tecnológico del proyecto ha sido la integración de todos los sistemas mediante las más modernas tecnologías de transmisión de datos (WIMAX, LMDS y RADIO LINE).



PROYECTOS DESTACADOS DE I+D+i EN ESPAÑA Anualidades 2014/2015*

DIVISIÓN CONSTRUCCIÓN

- Desarrollo de una red local de datos para la gestión de energía en edificios.
- Soluciones innovadoras en tunelación mediante el empleo de tecnología de nueva generación (con Proacon).
- I+D de nuevas aplicaciones constructivas para materiales bajo criterios multiobjetivos de sostenibilidad.
- Diseño eficiente de estructuras metálicas mixtas con hormigón no convencional basadas en criterios sostenibles de integración y seguridad.
- Desarrollo de mejoras tecnológicas aplicadas a procesos constructivos eficientes en obras singulares.
- Nuevas técnicas de sostenimiento en ubicaciones singulares de gran inclinación con afecciones medioambientales (con Proacon).
- Técnicas innovadoras en el diseño de estructuras bajo estados singulares de tensión.
- Investigación en un sistema de transporte lineal alimentado por energía solar.
- Desarrollo de mejoras tecnológicas aplicadas a procesos constructivos eficientes en obras singulares.
- Técnicas innovadoras en el diseño de componentes para infraestructuras de vía ferroviaria (COALVI).

DIVISIÓN INDUSTRIAL

- Nuevas tecnologías para instalaciones energéticamente eficientes que mejoren la calidad de vida del ciudadano.
- Desarrollo de un sistema ubicuo para la regulación del tráfico bajo el paradigma de soluciones de computación en la nube.
- Desarrollo de un sistema universal de protección multipropósito descentralizado para la mejora de la ciberseguridad y confianza digital de las comunicaciones en entornos críticos.
- Sistema de generación de patrones de tráfico por autoaprendizaje derivados del análisis de datos de fuentes heterogéneas con técnicas de Big Data.
- Desarrollo de la primera red inteligente para la gestión energética del sector ferroviario (FERROSMARTGRID).
- I+D de nuevas tecnologías de tráfico para su integración en la futuras ciudades inteligentes.
- Desarrollo de un sistema de información vial para la conducción eficiente y sostenible en núcleos urbanos.
- Diseño y desarrollo de un sistema inteligente con nuevas funcionalidades de comunicación integradas que permiten optimizar la captura de datos, el procesamiento de la toma de medidas y la gestión de la información recibida.
- I+D de procesos tecnológicos para el diseño de una ingeniería sostenible en ecosistemas automatizados.

* Certificados o en proceso de certificación según norma UNE 166001:2006



Medio Ambiente



96



Este compromiso que asume el Grupo se hace público a través las directrices expresadas en su política medioambiental.

Es tradicional el interés del Grupo Aldesa por alcanzar y demostrar un alto compromiso en el respeto por el medio ambiente y en la preservación del entorno natural. Este compromiso que asume el Grupo se hace público a través las directrices expresadas en su política medioambiental.

Política Medioambiental

- Cumplir con la legislación y reglamentación ambiental aplicable, así como con los requisitos que la empresa suscriba al efecto.
- Utilizar procesos, prácticas o materiales que eviten, reduzcan o controlen la contaminación bajo el compromiso de su prevención.
- Intensificar de manera continua la gestión ambiental, para obtener mejoras en el desempeño ambiental de la empresa.
- Establecer y revisar regularmente los objetivos y metas ambientales, acordes con los compromisos que se asumen en esta declaración.
- Comunicar, e implicar, al personal afectado la manera de desarrollar y aplicar el Sistema de Gestión Ambiental.

Estos principios de la política medioambiental se llevan a cabo en el marco de un Sistema de Gestión Ambiental basado en la norma ISO 14001, que asegura el cumplimiento de la legislación y reglamentación ambiental aplicable, y la utilización de procesos que evitan, reducen y controlan la contaminación, haciendo hincapié en la prevención y estableciendo una mejora continua en el desempeño ambiental de la empresa.

Las principales sociedades que conforman el Grupo Aldesa en España dispone de sus sistemas de gestión ambiental certificados bajo la norma ISO 14001.



Empresas certificadas bajo la norma ISO 14001 en España

Área Construcción

- ALDESA
CONSTRUCCIONES
- PROACON
- COALVI

Área Industrial

- ACISA
- GRUPO AMS

Con el fin de cumplir con los requisitos de esta norma, Aldesa establece en cada una de sus obras y centros de trabajo un Plan de Gestión Ambiental, en el que se realizan, entre otras, las siguientes actuaciones:

- Se identifican y evalúan los aspectos ambientales generados por las actividades que se realizan en dichos centros (residuos, emisiones atmosféricas, vertidos y ruidos, principalmente). Los criterios utilizados para realizar esta evaluación de los aspectos ambientales son: naturaleza y toxicidad, magnitud, incidencia en el medio receptor, probabilidad de ocurrencia y severidad de las consecuencias.

- Posteriormente se identifica la legislación ambiental aplicable (UE, estatal del país, autonómica y local), así como los posibles requisitos ambientales derivados de licencias o autorizaciones, o declaraciones de impacto ambiental. Para facilitar esta labor de identificación se dispone de un servicio externo especializado, que proporciona puntualmente todas las novedades legislativas que se van produciendo.

- Una vez identificados los requisitos y obligaciones, se controla el cumplimiento de los trabajadores y de las empresas subcontratistas y colaboradoras. Para ello se establece un Programa de Inspección Medioambiental (PIM), donde se relacionan las inspecciones a realizar, los responsables de llevarlas a cabo, las frecuencias con las que hay que comprobarlo y su resultado.

De forma periódica, se establecen además acciones de mejora ambiental a través del establecimiento de objetivos ambientales.

En el Área de Construcción, la principal afección de las obras es el volumen de residuos inertes que se generan. Se trata principalmente de material de excavaciones y demoliciones, escombros, maderas





o ferrallas. En esta línea, y con el compromiso de la mejora ambiental, se trabaja para disminuir cada día los volúmenes generados de estos residuos para que no acaben depositándose en vertederos. Se comienza con la prevención, planificando adecuadamente las actividades y estudiando alternativas constructivas, que eviten, reduzcan y minimicen la generación de los residuos. Para aquellos residuos que no se han podido evitar, se buscan alternativas, como la reutilización en la propia obra o el envío a otras obras que necesiten aporte de tierras, evitando de esta forma que se abran nuevas canteras.

Otra alternativa al depósito en vertedero es utilizar el material sobrante en mejoras agrícolas. Se trata de fincas que, bien por la orografía del terreno o bien porque se encuentran degradadas, no son aptas para su uso en la agricultura. En estos casos, se lleva a cabo su restauración y acondicionamiento empleando las tierras limpias sobrantes de las obras.

En los casos de las maderas y de los restos de ferrallas y material metálico, se entregan a entidades autorizadas para su posterior reciclaje. En cuanto a los residuos peligrosos –tales como envases vacíos de sprays, pinturas, resinas, espumas o siliconas, y los residuos de maquinaria, como líquidos de frenos, filtros, aceites usados, etc.–, se segregan y gestionan en cada una de las obras y centros a través de empresas autorizadas.

Al mismo tiempo, para evitar que se produzcan vertidos en las obras, se establecen diferentes sistemas de retención de posibles derrames como, por ejemplo, en los almacenamientos de combustibles. Otros tipos de vertidos, como los resultantes de la limpieza de las canaletas de las hormigoneras o los lodos bentoníticos empleados habitualmente en las obras de construcción, son recogidos en puntos limpios para su tratamiento posterior.



Área Construcción-España

RESIDUOS PELIGROSOS GENERADOS AÑO 2015	
Residuo	Cantidad (kg)
Amianto	82.977
Aceite usado	7.889
Equipos electrónicos fuera de uso	2.577
Tierras contaminadas	1.540
Trapos y papel contaminados	1.008
Latiguillos	916
Envases vacíos	851
Sprays vacíos	322
Filtros de aceite	224
Tóner y cartuchos de impresión	92
Aerosoles vacíos	86
Disolvente orgánico no halogenado	35
Pilas y/o baterías	34
Fluorescentes	5
Total	98.556

RESIDUOS INERTES GENERADOS AÑO 2015	
Residuo	Cantidad (kg)
Tierras	10.726.844
Escombros	8.599.649
Hormigón	276.409
Metales	248.972
Mezclas bituminosas	119.580
Rcd's	99.313
Maderas	85.878
Papel/cartón	53.467
Plásticos	33.648
Aluminio	9.370
Total	20.253.133

RESIDUOS PELIGROSOS GENERADOS AÑO 2015	
Residuo	Cantidad (kg)
Equipos electrónicos fuera de uso	980
Envases vacíos contaminados	468
Pilas y/o baterías	257
Restos de pinturas	146
Pilas que contienen mercurio	142
Tubos fluorescentes	18
Sprays	18
Taladras	9
Sprays vacíos	4
Total	2.042

RESIDUOS INERTES GENERADOS AÑO 2015	
Residuo	Cantidad (kg)
Escombros	180.300
Hierro	29.340
Metales mezclados	24.875
Tierras y piedras	18.120
Yesos	11.950
Hormigón	10.370
Maderas	2.440
Equipos electrónicos	2.060
Papel/cartón	1.753
Cobre	503
Luminarias	232
Plásticos	25
Aluminio	4
Total	281.972

Respecto al control acústico y de emisiones atmosféricas, se realiza un control de la maquinaria empleada en las obras, exigiendo un mantenimiento preventivo, así como la utilización de maquinaria de reciente fabricación, comprobando además que se encuentra al corriente de sus inspecciones técnicas oficiales.

En el Área Industrial, se llevan a cabo pautas de control medioambiental similares, aunque adaptadas a las actividades y particularidades propias de esta área.

Dentro de la Política de Reciclaje en las oficinas del Grupo, también está contemplada la recogida sistemática de los materiales desechados diariamente, como el papel o el tóner de impresoras y fotocopiadoras, a través de empresas autorizadas para su posterior reciclaje y reutilización respectivamente. Como dato indicativo, durante el año 2015 se han reciclado 11,6 toneladas de papel y 670 kg de equipos electrónicos RAEE.

Cabe mencionar igualmente la utilización de forma continua de herramientas informáticas aplicadas a la gestión medioambiental. Se dispone en tiempo real de información relativa al desempeño ambiental en todas las obras y centros del Grupo, y se emiten informes que ayudan en la toma de decisiones a todos los niveles, facilitando el manejo de un mayor número de Indicadores medioambientales.

Control del consumo de recursos naturales

Otro de los aspectos destacados en el compromiso por el respeto al medio ambiente ha sido el control de consumo de recursos naturales, entre los que se cuentan los consumos de agua, de combustibles y de electricidad.

Además de la concienciación de los trabajadores, durante el pasado año se han implantado acciones concretas para optimizar los consumos de combustibles en la obras: se han ajustado los horarios de funcionamiento de grupos electrógenos en aquellos casos en los que su uso es imprescindible, y se ha incentivado el empleo de maquinaria de fabricación más reciente, para asegurar que el consumo de recursos sea menor.

En cuanto al consumo de energía eléctrica, que suele ser más importante en las oficinas, se han realizado ajustes en las potencias, ajustes de programación de horarios de puesta en marcha y en una optimización de las temperaturas según la orientaciones de los edificios, reduciendo y optimizando los consumos, contribuyendo de la misma manera a la reducción de emisiones de CO₂.

En esta misma línea, se están llevando a cabo estudios de eficiencia energética en las sedes del Grupo Aldesa, (sustitución de la iluminación actual por iluminación





102

tipo LED, colocación de temporizadores en diversas zonas comunes, etc.), con lo que se espera contribuir a una reducción continua de las emisiones de CO₂.

Sensibilización medioambiental

Con el fin de completar las acciones de mejora ambiental, desde el año 2000 se llevan a cabo diferentes campañas de sensibilización, dirigidas tanto a los trabajadores propios como a los trabajadores de las empresas colaboradoras. Entre ellas destacan la divulgación de pautas de actuación para la gestión sostenible en las oficinas y la edición de diferentes manuales de buenas prácticas, que abarcan las distintas actividades en las obras de construcción, maquinaria, albañilería, estructuras, instalaciones eléctricas y acabados.

Aldesa también comparte su preocupación medioambiental con los proveedores y empresas colaboradoras, sobre todo cuando sus actividades pueden tener impacto significativo en la obra, asegurándose de que sus empleados tengan la formación y la sensibilización ambiental necesarias para el desempeño de sus actividades.

Durante el año 2015, se han llevado a cabo diversas campañas de sensibilización en todos los centros

de trabajo, con el fin de concienciar a los empleados para que realicen un consumo responsable de agua, de combustibles y de electricidad. Asimismo, se emplean herramientas audiovisuales con el fin de mejorar y reforzar la eficacia de la formación impartida.

Control de la Emisión de Gases de Efecto Invernadero

Uno de los principales problemas medioambientales de la sociedad actual es el cambio climático. Reducir la emisión de dióxido de carbono a la atmósfera se ha convertido en una preocupación fundamental en el Grupo Aldesa, por ello constituye un objetivo prioritario.

Aldesa continúa impulsando iniciativas y acciones para la reducción de la huella ecológica y la minimización de la Emisión de Gases de Efecto Invernadero (EGEI), poniendo en marcha un sistema de reporting en este sentido.

Con el proyecto de Inventario de Emisiones se pretende ofrecer una idea precisa de las EGEI generadas en cada actividad para evaluar su situación frente a la competencia e identificar opciones de mejora. Durante 2015 se ha continuado con el

análisis y medición de emisiones, lo que incluye tres alcances diferentes:

- **Alcance 1:** Fuentes directas de emisión. Son aquellas asociadas directamente a la actividad productiva.
- **Alcance 2:** Emisiones indirectas. Son las emisiones que se generan de una manera indirecta. Un ejemplo serían las emitidas para producir la energía eléctrica que consume cada compañía.
- **Alcance 3:** Otras fuentes, como las emisiones generadas en desplazamientos de los empleados, suministros y servicios adquiridos, etc.

El creciente consumo energético y el incremento en el sector del transporte hacen que las emisiones de CO₂ sean hoy en día un grave problema sobre el que reflexionar, ya que son la principal causa del calentamiento global. Ante esta situación de deterioro medioambiental, el Grupo Aldesa ha potenciado la innovación medioambiental focalizando sus esfuerzos en la producción de energía a partir de fuentes renovables:

- Producción más eficiente de energía eléctrica de origen solar, que pueda sustituir las fuentes convencionales por fuentes renovables, y desarrollo de tecnologías que permitan el almacenamiento energético.
- Creación de nuevos sistemas para la producción de hidrógeno a partir de fuentes renovables y mecanismos para un eficiente almacenamiento.
- Implantación de mejoras de la eficiencia energética y captura de CO₂.
- Mejora de la eficiencia en la gestión de los residuos industriales.
- Creación de nuevas soluciones en el ciclo integral del agua.
- Medición de los impactos de la actividad sobre el medio ambiente.

Durante el año 2015, se ha continuado con la iniciativa de reducción de emisiones procedentes de la flota de vehículos del Grupo, manteniéndose como principal criterio para la selección de los vehículos, con ello se



ha conseguido reducir en este año el 4,46 % de las emisiones del vehículo tipo.

Edificación sostenible BREEAM

Durante el año 2015 se han ejecutado nuevos proyectos de construcción de edificación que se certificarán con BREEAM (Building Research Establishment Environmental Assessment Methodology). Con esta certificación se fomenta la construcción más sostenible que repercute en beneficios económicos, ambientales y sociales para todas las personas vinculadas a la vida de un edificio (promotores, propietarios, inquilinos y/o usuarios) al tiempo que traslada la Responsabilidad Social Corporativa de la empresa a la sociedad y al mercado de forma inequívoca y fácilmente perceptible.

En **México**, a lo largo del ejercicio 2015 se ha alcanzado con éxito la recertificación de las certificaciones ISO9001:2008 para nuestro Sistema de Gestión de Calidad, ISO14001 para el mejoramiento del Sistema de Gestión Ambiental y OSHAS18001 para la mejora del ambiente de trabajo laboral y la salud de los trabajadores.

Las actividades desarrolladas este año han sido múltiples y complejas por la singularidad de muchos de los proyectos ejecutados, si bien destacan los siguientes hitos:

- Especialización en la gestión integrada de proyectos regulados bajo la certificación LEED. Agregamos valor añadido al equipo de especialistas ambientales formándoles como Leed AG y Leed AP.
- Mejora de los estándares ambientales en obra a través de aumentar los ratios del cumplimiento legal por proyecto.
- Mejoran los controles preventivos para minimizar la generación de residuos peligrosos, aunado a un mayor control de la generación de los mismos y su coste.
- Aumenta la calidad de la formación interna a través del desarrollo de catálogo de cursos por corporativos por especialidad.
- Mejora de los controles operacionales ambientales a través de revisión de los Programas de Puntos de Inspección aplicados.





Aspectos ambientales significativos

Como parte del sistema de gestión ambiental buscamos identificar y evaluar los aspectos ambientales derivados de nuestra actividad, aplicando criterios de evaluación específicos para las distintas actividades e identificando los requisitos de acuerdo a la normatividad ambiental aplicable. A partir de este análisis se han identificado los aspectos medioambientales más significativos para cada proyecto y diseñado planes de acción específicos para minimizarlos. A modo de resumen, se puede agrupar como se indica:

• Oficinas Corporativas

- Emisiones de gases de efecto invernadero (GEI)
- Consumo energético
- Consumo de agua y de productos forestales (papel)
- Producción de residuos no peligrosos (papel)

• Proyectos de Construcción

- Emisiones de gases de efecto invernadero (GEI)
- Consumo Energético
- Alteración de suelo y subsuelo
- Gestión de residuos (inertes y peligrosos)
- Emisión de polvo y partículas a la atmósfera
- Emisión de ruido y vibraciones a la atmósfera

• Tramos carreteros en Concesión

- Emisiones de gases de efecto invernadero (GEI)
- Emisión a la atmosfera de gases, partículas y ruido

Por otro lado, en Aldesa nos esforzamos en promover y trabajar bajo los más altos principios de transparencia y legalidad, siendo éstos la base rectora de nuestras operaciones, reconociendo la importancia del respeto a nuestros acuerdos y compromisos adquiridos. Por este motivo, cabe señalar especialmente que durante el año 2015 no se recibieron multas o sanciones por incumplimiento a la normatividad ambiental.

Gestión de residuos

La recolección y tratamiento de residuos por gestores avalados por las autoridades locales de medioambientes son algunas de las actividades realizadas de forma habitual. El objetivo es minimizar un correcto manejo de los residuos generados durante la ejecución de cada proyecto liderado por Grupo Aldesa México.

Los residuos Sólidos Urbanos, Especiales y Peligrosos se resumen en la siguiente tabla según empresa:

	RSU (tn)	R. Especiales (tn)	R. Peligrosos (tn)
C. Aldesem	126,88	42,38	23,16
Proacón Mexico	3,03	–	0,5
ADM	17,94	–	2,88
Concesionaria	13,14	–	0,94

Durante el año 2015, en **Polonia** se han superado satisfactoriamente las auditorías de certificaciones bajo la norma ISO 14001 de las empresas del Grupo ubicadas que cuentan con dicha acreditación: Aldesa Construcciones y Aldesa Nowa Energia.

Se ha realizando una importante labor en el proceso de implantación de los sistemas de gestión medioambiental, que comenzó con la identificación de los requisitos normativos del país para posteriormente adaptarlos y mejorarlos con las propias directrices de gestión ambiental marcadas por el Grupo Aldesa, que son, en algunos casos, más exigentes que la normativa propia de cada país. Todo este proceso culminó con éxito, consiguiéndose finalmente las certificaciones mencionadas, y velando por el cumplimiento de la legislación en materia ambiental.

En el campo de la sensibilización se están llevando a cabo una serie de cursos para la concienciación ambiental de los trabajadores, y diferentes evaluaciones de donde se derivan los diferentes aspectos que se deben controlar en las obras. Durante el año 2015 se ha realizado además un importante esfuerzo en este sentido mediante la impartición de acciones formativas iniciales en el momento de la incorporación de nuevos trabajadores en cada obra.

Al mismo tiempo, se han incluido, como parte de los diferentes Planes de Medio Ambiente exigidos por cada uno de nuestros clientes, inversores o supervisores del contrato, la identificación y evaluación de los aspectos medioambientales que afectan a cada uno de los trabajos, así como una adecuada implantación de actuaciones preventivas que aseguren un óptimo desempeño ambiental de Grupo Aldesa en Polonia, considerando esta materia prioritaria, al igual que la Seguridad y Salud en obra, es decir, un valor añadido para con nuestros clientes.

Entre las principales actuaciones realizadas por el Grupo Aldesa en **Perú** durante el ejercicio 2015 destacan:

- Adaptación del Sistema de Gestión Ambiental a proyectos de edificación sujetos a la obtención del certificado LEED (Leadership in Energy & Environmental Design), el sistema de certificación de edificios sostenibles desarrollado por el Consejo de la Construcción Verde de Estados Unidos.
- Establecimiento de procedimientos del Sistema de Gestión Ambiental según ISO 14001:2004.
- Identificación de los aspectos e impactos ambientales generados en los proyectos.
- Vigilancia de requisitos legales ambientales para asegurar el cumplimiento riguroso en los diversos proyectos.
- Cumplimiento de las exigencias establecidas en los estudios ambientales de los proyectos en ejecución.

Durante el año 2015 en Perú se ha venido trabajando con el objetivo de obtener la certificación ambiental ISO 14001. Se ha llevado cabo además un importante esfuerzo para el cumplimiento de nuestros compromisos ambientales, siendo estos la base rectora de sus operaciones. Fiel a ese compromiso, cabe subrayar que durante el pasado ejercicio no se recibieron multas por incumplimiento a la normatividad ambiental.

En cuanto a la gestión de residuos, la recogida y tratamiento de residuos se realiza por empresas autorizadas por las autoridades medioambientales son algunas de las actividades realizadas de forma habitual, cuyo objetivo es asegurar un correcto manejo de los residuos generados durante la ejecución de cada proyecto.

Minimización del Impacto Ambiental

En el Grupo Aldesa Perú se llevan a cabo diversas actividades con la intención de minimizar el impacto ambiental en los diversos proyectos, entre las desarrolladas destacan:

Impacto Identificativo	Medida de Control Ambiental
<p>■ Alteración de la calidad de aire por emisiones gaseosas de combustión (SO₂, CO y NO₂).</p>	<ul style="list-style-type: none"> • Revisión técnica periódica de la maquinaria a utilizar. • Se verificará que las maquinarias cuenten con convertidores catalíticos el cual permite reducir las concentraciones de los gases de combustión desde un 75%. • Se solicitará a la empresa contratista que sus unidades móviles (maquinarias) cuenten con un documento que certifique que hayan pasado mantenimiento, reduciendo así las concentraciones de los parámetros que se emiten de los tubos de escape, y por consiguiente su grado de toxicidad a la salud del trabajador y/o población vecina.
<p>■ Alteración de la calidad de aire por emisiones de material particulado y polvo, generado por las actividades de construcción (movimiento de tierras) y circulación de las unidades móviles.</p>	<ul style="list-style-type: none"> • Humedecimiento de la tierra y/o agregados de construcción. • Se instalarán mallas perimetrales antipolvo en los contornos, reteniendo las partículas que se dispersen. • Durante el transporte del material de remoción, el material estará totalmente cubierto por una manta húmeda u otro material adecuado. • Se mantendrá el orden y limpieza en las áreas de trabajo.
<p>■ Incremento del nivel de ruido ambiental, generado por las actividades de construcción (movimiento de tierras, funcionamiento de maquinarias)</p>	<ul style="list-style-type: none"> • No se excederán los niveles de ruido de acuerdo al reglamento de Estándares Nacionales Calidad Ambiental para Ruido D.S. 085-2003-PCM. Siendo estos 70 dB durante horario diurno y 60 dB durante horario nocturno. • Se verificará que la empresa contratista utilice sus equipos de protección auditiva, para evitar cualquier afectación a la salud del trabajador. • Se verificará que las maquinarias hayan recibido su mantenimiento preventivo.
<p>■ Incremento de los niveles de vibración, originado por la actividad de movimiento de tierras.</p>	<ul style="list-style-type: none"> *Las actividades de construcción se realizarán solo en horario diurno.
<p>■ Generación de residuos sólidos domésticos.</p>	<ul style="list-style-type: none"> • La generación de residuos domésticos serán dispuestos por la Municipalidad de la Localidad. • Se vienen reciclando a los papeles para ser entregada a Aldeas Infantiles, quien ofrece un programa de Reciclaje "Cumple Tu Papel", con el cual estaríamos cumpliendo una doble función: de Prevención en Medio Ambiente y responsabilidad social, porque el dinero que se percibe por la venta del papel contribuye en el bienestar de los niños en estado de abandono de Aldeas Infantiles. • Para la correcta disposición de los residuos sólidos, se contrata un EPS-RS debidamente autorizada por DIGESA.
<p>■ Generación de material excedente y residuos peligrosos (trapos con grasas, solventes, etc.)</p>	<ul style="list-style-type: none"> • Se instalan temporalmente contenedores de residuos sólidos (cilindros) para el almacenamiento segregado de sus residuos sólidos. • Se colocan letreros indicando el almacén temporal.

Compromiso con la Comunidad



La acción social de Aldesa se centra en el desarrollo de proyectos relacionados con su actividad que crean valor para la comunidad al satisfacer por lo menos sus necesidades básicas.



En el actual entorno económico de sostenibilidad, la empresa debe fijarse unas metas que superen la consecución del máximo beneficio y establecer no sólo un objetivo económico, sino también un objetivo social. Por este motivo, la relación de compromisos de Aldesa con sus grupos de interés se completa con su programa de Acción Social, que viene a confirmar la voluntad del Grupo para destinar recursos que contribuyan a reducir las desigualdades sociales. Dicho plan fue diseñado tratando de enlazar la estrategia corporativa con las necesidades sociales y económicas de la comunidad.

La acción social de Aldesa se centra en el desarrollo de proyectos relacionados con su actividad que crean valor para la comunidad al satisfacer por lo menos sus necesidades básicas. Dichos proyectos se circunscriben a dos ámbitos de actividad: la promoción del desarrollo de infraestructuras en las regiones más pobres del mundo y la integración social de las personas menos favorecidas en las comunidades donde opera.

Las principales líneas estratégicas de actuación en este sentido son las siguientes:

- Acceso a servicios básicos de infraestructuras para la población, como el abastecimiento de agua potable y saneamiento.
- Gestión sostenible de los recursos naturales del territorio, con el fin de impulsar el desarrollo de las zonas rurales más desfavorecidas.
- Desarrollo de iniciativas orientadas a la formación en aquellos países donde opera el Grupo Aldesa, así como la inserción laboral de personas con discapacidad.

En **España**, Aldesa lleva a cabo distintas campañas entre sus empleados destinadas a potenciar la colaboración con los proyectos impulsados por distintas ONG.

Por octavo año consecutivo, se puso en marcha en la sede central la campaña de donación de sangre que organiza Cruz Roja Española en empresas, animando a todos los empleados a participar en la misma y facilitando el desplazamiento



de una unidad móvil del Centro de Donación. Para esta misma ONG se destinó la ropa donada por los empleados con motivo de la campaña semestral "Armario Solidario".

La sede del Grupo Aldesa en Madrid acogió en dos ocasiones el Mercado Solidario de la Fundación Capacis, cuya misión es la inserción social y laboral de personas con discapacidad, integrando al mismo tiempo otras preocupaciones sociales y medioambientales. Los empleados del Grupo tuvieron la ocasión de adquirir productos donados y otros realizados por los propios alumnos en sus talleres. La cantidad recaudada se destinó íntegramente a financiar el proyecto Aula Laboral, donde la Fundación imparte formación adaptada a personas con discapacidad, potenciando sus habilidades sociales para su incorporación al mundo profesional.

Al mismo tiempo, en 2015 mantuvo los "puntos limpios" de contenedores para depositar material de escritura —bolígrafos, rotuladores, marcadores, etc.— ya inservible debido a su deterioro o agotamiento. Estos residuos serán tratados por la empresa de reciclaje Terracycle y los beneficios serán destinados al mantenimiento de la casa de acogida de niños

huérfanos que la ECAI Cielo 133, entidad autorizada por la Comunidad de Madrid para las adopciones internacionales, gestiona en Addis Abeba (Etiopía).

En la campaña navideña del pasado año, el Grupo escogió una vez más la plataforma Tarjetas Solidarias para el envío de las felicitaciones navideñas en soporte digital, concretando la aportación en la ONG Save the Children.

El Grupo Aldesa comparte con ONGAWA la filosofía de que la ingeniería es una herramienta esencial para el acceso universal a los servicios básicos. Por ello, en los últimos años, ha venido colaborado con esta ONG española apoyando varios proyectos de cooperación. Actualmente, el apoyo de Aldesa se concreta en la difusión de los objetivos y actividades de los proyectos de ONGAWA (voluntariado, jornadas, captación de socios, etc.), mediante la utilización de canales y espacios de comunicación propios, tanto externos como internos.

Una iniciativa nueva de sensibilización consistió en el reparto entre las empleadas del Grupo de chapas conmemorativas con motivo del Día Mundial contra el cáncer de mama, con el fin de concienciar sobre su detección precoz.

En el ámbito de la formación y la inserción laboral, el Grupo Aldesa colabora con la Fundación Adecco en la inserción laboral de personas que, por diferentes motivos, se enfrentan a grandes dificultades a la hora de encontrar empleo, y que debido a su condición de personas con discapacidad psíquica o física, poseen alto riesgo de exclusión laboral. La colaboración consiste en informar trimestralmente a la Fundación de las posiciones vacantes que tiene el Grupo, detallando el perfil que se necesita para cubrirlas. A su vez, la Fundación consulta su Bolsa de Candidatos y envía ya cribados los currículum que contemplen el perfil demandado.

Formando parte del Plan de Responsabilidad Social Corporativa, Aldesa se fija, entre otros objetivos, ayudar a las personas con dificultades a la hora de encontrar empleo, fomentando así que su incorporación al mercado laboral sea de calidad, partiendo siempre de sus capacidades y no de sus limitaciones. Otra forma de contribuir es fomentando entre los empleados del Grupo la solidaridad hacia los colectivos más desfavorecidos, difundiendo campañas solidarias emprendidas por la Fundación, y colaborando con el Centro Especial de Empleo Manufacturas Sisaldown para la inserción laboral de personas con discapacidad.

En **México**, el Grupo lleva a cabo, desde el inicio de su actividad en el país, distintos programas de apoyo a las comunidades locales de las zonas donde desarrolla sus proyectos, haciendo extensible este respaldo a las Cooperativas de Comunidades rurales.

En 2015 Aldesa ha apoyado por tercer año consecutivo a comunidades en situación crítica de las zonas de Guerrero, Chiapas y Oaxaca, a través de la iniciativa Comercio Justo para los regalos corporativos de Navidad, a través de fundaciones y empresas que apoyan directamente a comunidades de zonas con un alto índice de marginación:

- *Proyecto 7-Alternativas de Visa Solidaria para el Desarrollo de la Paz A.C.* Asociación civil organizada por los Misioneros del Espíritu Santo de la Provincia de México. Trabajan, promueven, incrementan, articulan y cualifican iniciativas de incidencia social a favor de la vida, la dignidad y la justicia.
- *Sabrá Dios.* Empresa que desarrolla un proyecto autosostenible, comercializando los mezcales y reinvertiendo el 100% de sus utilidades de manera directa en el crecimiento de la industria e indirectamente en proyectos educativos en comunidades mezcaleras. Trabajan de manera





112

directa con los productores bajo la filosofía de comercio justo.

Durante 2015 se han seguido realizando actividades correctivas para minimizar el impacto ambiental de la actividad del Grupo en México, entre las que destacan las campañas de reforestación junto con el seguimiento a las reforestaciones realizadas en años anteriores, para aumentar el índice de supervivencia de los plantones y, en definitiva, el éxito de las mismas.

Son un punto de referencia las acciones llevadas a cabo por parte de Concesionaria de Autopistas del Sureste (CAS) para la reforestación de los tramos carreteros que opera y mantiene. Con el objetivo de disminuir la contaminación y proteger el medio ambiente, la Concesionaria de Autopistas del Sureste inició hace cinco años el programa de mejora ambiental, cuyo principal objetivo era reforestar el derecho de vía de las autopistas mexicanas de Tuxtla Gutiérrez-San Cristóbal de las Casas y Arriaga-Ocozocoautla, en el estado de Chiapas. Como desde hace cuatro años, se llevó a cabo una nueva Jornada de Reforestación en colaboración con los alumnos del COBACH N° 311 del municipio de Jiquipilas (Chiapas), consiguiendo plantar 1.500 árboles de varias especies.

Como parte de las políticas de gestión ambiental, CAS tiene como objetivo principal reducir o controlar la contaminación bajo un principio de prevención, intensificando de manera continua la gestión ambiental. En 2012 inauguró el "Vivero Forestal CAS", cuyo principal objetivo es ser autosuficiente con la producción de plantas forestales, las mismas que ayudarán en la reforestación de los tramos carreteros de la concesionaria, derivando en un impacto ambiental positivo. Actualmente la producción anual de esta instalación es de 45.000 plantas, por lo que se espera seguir aumentando los registros de reforestación en los próximos años.

Finalmente, mencionar Aldesa mantiene el vivero forestal creado en 2014 para la obra Autopista Siglo XXI. Ubicado en el municipio de Jonacatepec (estado de Morelos) tiene una capacidad para albergar 40.000 plantas y cuenta con una superficie de 4.000 m². Alberga especies que fueron rescatadas de acuerdo a programas ambientales y dispone de instalaciones como casetas de vigilancia, área de procesamiento de germoplasma, bodega, casa de malla sombra y sistema de riego.

Por otro lado, entre las actividades que han llevado a cabo las empresas del Grupo Aldesa en 2015 para transferir al tejido empresarial distintos

aspectos relacionados con la sostenibilidad, y en concreto sobre el medio ambiente, cabe destacar su presencia en Mexico Wind Power 2014, la exposición y programa de conferencias internacional en torno a la energía eólica más importante del país, celebrada en Ciudad de México. En este marco se relacionan tanto responsables de la administración pública encargados de la generación de estrategias, políticas y regulación de energías sostenibles, como empresas desarrolladoras de proyectos, fabricantes de componentes y equipos, proveedores de servicios técnicos y financieros, responsables de actividades de I+D, entre otros.

En **Polonia**, desde octubre de 2015, Aldesa Nowa Energia lleva organizando talleres educativos para los niños de escuelas cercanas al trazado de la línea eléctrica Gdańsk Przyjaźń – Żydowo Kierzkowo, que mediante la diversión muestran qué es la electricidad y cómo manejarla. La idea y el objetivo del proyecto es reforzar, ya desde la edad temprana, la conciencia de qué es la corriente, cómo nos beneficia, pero también cómo evitar los peligros relacionados con su aprovechamiento. El proyecto de Aldesa se organiza en 18 escuelas de todos 11 municipios por los que pase la línea eléctrica que estamos construyendo. Los talleres siguen impartiendo, la iniciativa durará probablemente hasta abril de 2016.



El lado solidario de Aldesa en **Perú** también se hizo patente durante las lluvias torrenciales registradas Chosica, que ocasionaron numerosas víctimas entre la población e importantes daños materiales en propiedades y viviendas. Aldesa quiso aportar su ayuda colaborando con Caritas del Perú en el apoyo a los damnificados por esta tragedia, que provocó la declaración de esta localidad como zona catastrófica durante sesenta días.

Se viene colaborando además con Aldeas Infantiles SOS Perú, participando en la campaña "Recíclame: cumple TU papel", mediante la entrega del papel desechado en oficina y destinado a ser reciclado. De esta forma, por cada tonelada acopiada y vendida por la ONG se generan recursos para que diez niños de sus Hogares Comunitarios reciban alimentación durante un mes.

Aldesa ha trasladado también este compromiso social a las comunidades de las aldeas de **Guatemala** cuyas tierras se ven afectadas por las obras que está llevando a cabo en este país, procurando que el impacto en las mismas sea el mínimo y poniendo en

marcha distintas vías de colaboración para generar beneficios en el desarrollo local:

- Donación de materiales de construcción a la comunidad religiosa Barrio San Pedrito para la construcción de una iglesia en El Palmar (Quetzaltenango).
- Donación de materiales de construcción para ayudar en la rehabilitación de un centro educativo del Núcleo Familiar Educativo para el Desarrollo de la Aldea Belén en El Palmar (Quetzaltenango).
- Colaboración económica para la rehabilitación de caminos y otras construcciones a la Colonia San José Los Encuentros en El Palmar (Quetzaltenango).
- Colaboración económica y regalos para actividades festivas en la Escuela Rural Mixta de la Colonia San José Los Encuentros en El Palmar (Quetzaltenango).
- Colaboración económica y donación de materiales para la construcción a la Aldea Tierra Colorada en San Felipe (Retalhuleu).



www.grupo-aldesa.com