



Rapport Global Compact AI 2016

Communication on progress

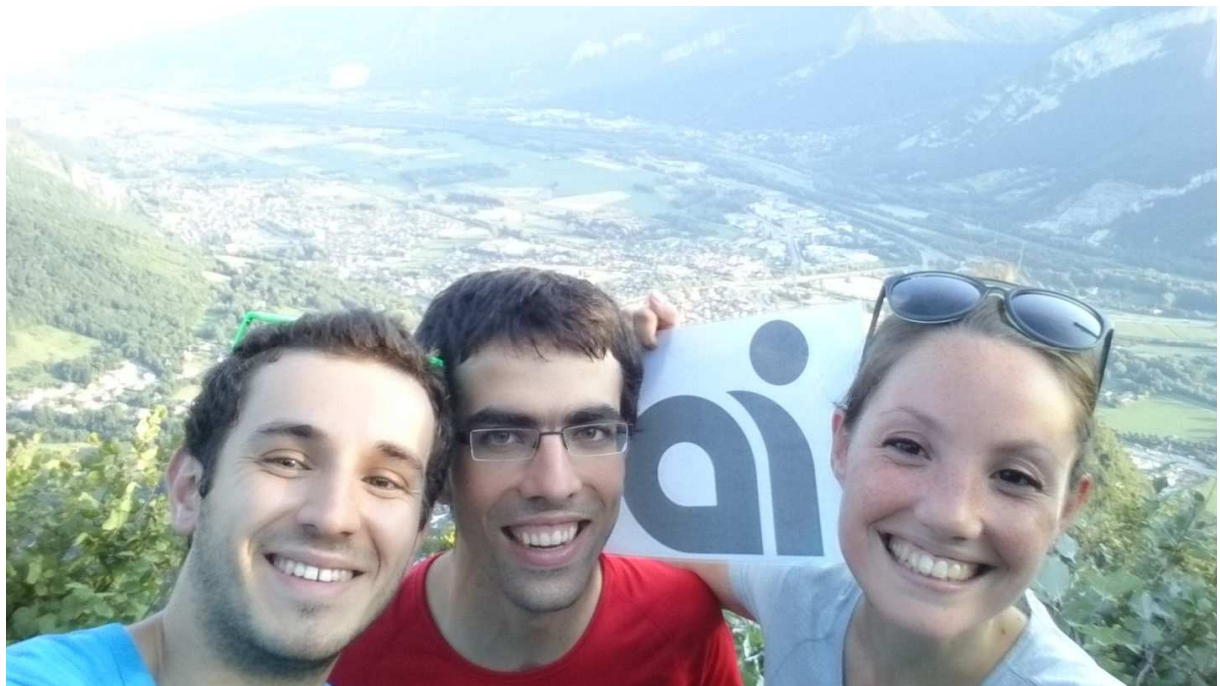


Table des matières

Les 10 principes du Global Compact	3
Déclaration de soutien continu	4
Automatique & Industrie (AI)	5
AI et la RSE	7
Droits de l'homme	9
Engagement d'AI pour promouvoir et respecter les droits de l'homme	9
Respect du droit du travail	9
Évaluation de notre capital humain	9
Soutien aux associations	9
Engagement local	10
Mécénat de compétences	10
Normes internationales du travail	11
Liberté d'association et droit de négociation collective	11
Bien-être au travail	12
Sécurité au travail	13
Non-discrimination chez AI	15
Innovation collaborative	17
Environnement	18
Initiatives pour réduire notre impact environnemental	18
Schéma d'impacts d'AI	19
Sensibilisation à la protection de l'environnement	20
Mise au point et diffusion de technologies respectueuses de l'environnement	21
Lutte contre la corruption	24
Cartographie de nos parties prenantes	25

Les 10 principes du Global Compact

Droits de l'Homme



Les entreprises sont invitées à promouvoir et à respecter la protection du droit international relatif aux droits de l'Homme.



Les entreprises sont invitées à veiller à ne pas se rendre complices de violations des droits de l'Homme.

Normes internationales du travail



Les entreprises sont invitées à respecter la liberté d'association et à reconnaître le droit de négociation collective.



Les entreprises sont invitées à contribuer à l'élimination de toutes les formes de travail forcé ou obligatoire.



Les entreprises sont invitées à contribuer à l'abolition effective du travail des enfants.



Les entreprises sont invitées à contribuer à l'élimination de toute discrimination en matière d'emploi et de profession.

Environnement



Les entreprises sont invitées à appliquer l'approche de précaution face aux problèmes touchant à l'environnement.



Les entreprises sont invitées à prendre des initiatives tendant à promouvoir une plus grande responsabilité en matière d'environnement.



Les entreprises sont invitées à favoriser la mise au point et la diffusion de technologies respectueuses de l'environnement.

Lutte contre la corruption



Les entreprises sont invitées à agir contre la corruption sous toutes ses formes, y compris l'extorsion de fonds et les pots-de-vin.

Extrait du site Internet français du Global Compact : <http://www.globalcompact-france.org/p-28-les-10-principes>



Déclaration de soutien continu

En signant en septembre 2015 le Pacte Mondial de l'ONU, Automatique & Industrie a affirmé son adhésion et son soutien à ses 10 principes fondamentaux concernant les droits de l'homme, le droit du travail, l'environnement et la lutte contre la corruption. Nous renouvelons ici cet engagement auprès du Global Compact.

Le développement d'AI s'appuie depuis toujours sur des valeurs fortes et réellement partagées par tous les Altien : L'esprit d'équipe, la fiabilité, l'exemplarité, la transparence et l'innovation collaborative. Ces valeurs sont la base des trois objectifs que nous suivons :

- ✓ Objectif économique : faire d'AI un leader des métiers de l'automation, avec une croissance de l'ordre de 10 à 15% par an et une rentabilité nous permettant de pérenniser notre avenir et assurer notre indépendance, assurer la satisfaction de nos clients et développer des partenariats stratégiques. Nous disposons ainsi d'une force commerciale et technique innovante, d'outils de gestion de projets performants, nous consacrons 6% de notre chiffre d'affaires à la R&D et 5% de la masse salariale à la formation.
- ✓ Objectif social : Continuer à faire d'AI une entreprise où il fait bon vivre. Assurer la sécurité tant physique que morale de nos collaborateurs. Offrir des possibilités d'évolutions de carrières dans différentes directions pour tous nos collaborateurs. Permettre à chacun de partager ses connaissances et de stimuler sa créativité. Permettre de concilier épanouissement professionnel et vie privée. Prouver que bien être et rentabilité peuvent aller de pair.
- ✓ Objectif sociétal : faire d'AI une entreprise responsable, éthique, solidaire et le prouver sur les aspects économiques, sociaux, environnementaux avec l'ensemble des parties prenantes qui l'entourent. Contribuer à notre échelle, individuellement et collectivement dès aujourd'hui par notre créativité et notre enthousiasme à la construction d'un monde meilleur.

Ces objectifs et ces valeurs partagés, sont les outils de chaque Altien. Or c'est l'engagement de chacun et la solidarité de tous qui permet à chaque salarié de passer du statut de tailleur de pierre à celui de bâtisseur de cathédrale.

Pascal Mioche
Président



Automatique & Industrie (AI)

Automatique & Industrie (AI) est une PME française, créée en 1995 et dont le siège se situe proche de Grenoble, en France. Elle est détenue à 100% par ses dirigeants. Depuis 2006, la société connaît une croissance régulière de 12 à 15% par an pour représenter aujourd'hui plus de 75 collaborateurs que nous nommons les « Altiens » pour un chiffre d'affaires de 6,2M€ en 2015-2016 (dont 20% à l'export).

Automatique & Industrie (AI) est un acteur majeur et incontournable de l'automation reconnu à la fois comme fiable & original par ses clients et partenaires. AI est spécialiste dans l'analyse, le développement et la mise en service d'applications automatisées pour les infrastructures et l'industrie.

L'innovation est une valeur forte d'AI. Le goût de l'innovation passe par notre investissement dans des programmes de R&D (6% du CA), nos contributions à la rédaction de normes relatives au management de l'énergie et l'évaluation d'économies d'énergie.

3 grands secteurs d'activités :

- ✓ Bâtiments et infrastructures
- ✓ Énergie
- ✓ Industrie



Salariés d'AI à la convention 2015



Nos compétences spécifiques :

	Aéroportuaire , exemples de réalisations : <ul style="list-style-type: none"> ○ Balisage de l'aéroport du Bourget ; ○ Tri bagages de l'aéroport de Bamako au Mali ; ○ Hydrants pour l'aéroport international de Djeddah en Arabie Saoudite
	Efficacité énergétique , exemples de réalisations : <ul style="list-style-type: none"> ○ Assistance à maîtrise d'ouvrage, formation et développement logiciel pour un constructeur aéronautique leader ; ○ Installation radio et logiciels de gestion de l'énergie pour un sous-traitant automobile
	Tierce Maintenance Applicative , exemples de réalisations : <ul style="list-style-type: none"> ○ Maintien en conditions opérationnelles d'une soixantaine de centrales solaires en France et à la Réunion, dont la nouvelle centrale française de CESTAS (300 MW) ; ○ Maintenance et évolution du monitoring de chambres froides d'un grand logisticien du froid
	Fabricants de machines spéciales , exemples de réalisations : <ul style="list-style-type: none"> ○ Réalisation d'un programme standard d'une coulée verticale d'aluminium ; ○ Développement, adaptation du standard de programmation et mise en service de programmes automates pour machines spéciales de traitement de pièces mécaniques pour un constructeur automobile leader ; ○ Programmation et mise en service d'installations de sciage de lingot d'aluminium ;
	Hydraulique , exemples de réalisations : <ul style="list-style-type: none"> ○ Création d'une hypervision multisites pour des ouvrages de la petite hydraulique ; ○ Conduite de l'ensemble des automatismes de l'usine hydraulique de Gavet
	Process industriel , exemples de réalisations : <ul style="list-style-type: none"> ○ Réalisation de l'automatisme et de la supervision d'un Skid de fabrication d'eau ultra-pure dans le domaine de la chimie fine ○ Réalisation de la gestion technique centralisée (GTC) du téléphérique de Brest ○ Réalisation des évolutions GTC de la maison d'accueil familial au sein d'un centre pénitentiaire

AI et la RSE

Depuis de longues années Automatique & Industrie (AI) accorde une importance cruciale au bien être, à la sécurité et à la formation de ses collaborateurs, à la satisfaction et à la fidélisation de ses clients, au développement de relations harmonieuses avec ses fournisseurs et de transparence avec l'ensemble de ses partenaires. AI conçoit des systèmes dédiés à l'efficacité énergétique des industries, s'implique dans le tissu socioéconomique de son territoire par sa présence dans le secteur associatif, les pôles de compétitivité, les partenariats avec les écoles, la Maison de L'Emploi, l'accompagnement de créateurs d'entreprises.

Étant audités Acesa à la demande d'un de nos clients en 2013, nous nous sommes mis en route sur le recensement de nos actions de responsabilité sociétale d'entreprise (RSE) et la formalisation de notre politique globale RSE. Nous avons été accompagnés dans cette démarche et dans la construction de notre plan d'actions par des professionnels et par l'AFNOR dans le cadre du Plan PME de la région Rhône-Alpes. Nous avons ensuite rapidement travaillé à l'obtention de notre certification MASE, obtenue à l'été 2014. Depuis lors nous n'avons eu de cesse d'étendre et développer la RSE chez AI dans tous ses champs et domaines d'application.

L'engagement RSE 2016 d'Automatique & Industrie est de faire en sorte que cette démarche soit évidemment une démarche d'entreprise mais qu'elle soit aussi portée au quotidien par chacun des collaborateurs AI en interne et auprès de l'ensemble des parties prenantes.



Photos du voyage des Altiens au Maroc en juin 2016



Une démarche RSE ne peut être efficace que si l'ensemble des équipes se l'approprie et la fait vivre avec passion et fierté dans un esprit de responsabilité collective et individuelle, de développement durable et d'amélioration continue de la performance. Les groupes de pilotage Mase/qualité et Innovation, achats responsables et cyber sécurité, les représentants du personnel, les différents services et l'ensemble du personnel sont impliqués et concertés à diverses occasions. Le personnel est sensibilisé par divers moyens : le wiki, les conventions annuelles, les mails généraux et les réunions innovation.

C'est un travail de réflexion et de concertation continu. Début juin 2016, AI a offert à tous ses salariés un voyage de 3 jours à Marrakech pour fêter les 10 ans de reprise de l'entreprise par Pascal Mioche. Au milieu des moments de détente, de visite et de partage, notre séminaire a été dédié au modèle AI d'entreprise libérée. Les salariés ont été invités en petits groupes à réfléchir à notre modèle et à ses voies d'amélioration. De ce voyage voici ce qui a marqué Christine, salariée d'AI : « En plus d'être exceptionnel dans mon quotidien, un moment fort de partage, de détente et d'échange avec mes collègues. Bref un réel moment d'amitié avec la grande famille d'AI ...et cela fait vraiment du bien !!! ».

La dernière réunion innovation ouverte à tous les salariés portait sur la RSE, bilan et objectifs. Nos salariés sont impliqués parce qu'on leur demande d'appliquer les moyens les plus respectueux des autres et de l'environnement pour accomplir leur travail, ce qui se manifeste par des actions très concrètes telles que l'impression écologique, le tri des déchets ou la participation à un événement tel que le challenge mobilité Rhône-Alpes sur les transports propres. L'implication va bien au-delà encore pour certains salariés volontaires tels que ceux qui portent actuellement les groupes de travail achats responsables et cyber sécurité. Ainsi nous conduisons le changement de manière volontaire mais équilibrée sans pression supplémentaire pour les collaborateurs AI, en se donnant le temps de l'assimilation compatible avec l'activité de chacun.

Cette année 2016 est celle du déploiement du mécénat de compétences, que nous avons initié en décembre 2015 avec la Banque Alimentaire et qui concerne aujourd'hui 3 associations. Nous poursuivons également notre travail en R&D sur la maîtrise de l'énergie.

Le 16 juin 2016, des salariés volontaires d'AI ont organisé la soirée des 10 ans de reprise de l'entreprise par le président actuel Pascal Mioche. Une soirée dédiée à nos parties-prenantes sur le thème fête foraine et ginguette. De cette soirée Abderrahman LACHKAR, Responsable Ressources Humaines Transdev (Alpes) a dit "Je reste admiratif de votre capacité à rester fidèles à vous-mêmes en toutes circonstances : joyeux, simples, drôles et travailleurs. Un grand bravo aux Altiens organisateurs !". Nous souhaitons poursuivre et persévérer en ce sens, en mêlant : performance, innovation, transparence, originalité, solidarité, convivialité, bien-être, engagement et responsabilité.

*William, salarié d'AI,
à la soirée des 10 ans de l'entreprise*



Droits de l'homme

Engagement d'AI pour promouvoir et respecter les droits de l'homme

Automatique & Industrie adhère aux principes : de la Déclaration française des droits de l'homme et du citoyen de 1789, de la Déclaration Universelle des Droits de l'Homme de 1948 et de l'Organisation Internationale du Travail (O.I.T). L'entreprise respecte chaque jour le droit légal applicable en France.

Respect du droit du travail

Il n'y a aucune forme de discrimination chez AI, le respect d'autrui est l'une des valeurs principales de la société, et les futurs employés en sont informés dès leur entretien d'embauche. L'ensemble des collaborateurs est couvert par la convention collective de la métallurgie. La société prend en charge une mutuelle de groupe pour les employés et cadres et en a changé début 2016 pour aller vers une mutuelle plus couvrante pour l'ensemble des salariés, en particulier pour les non cadres. De plus, AI a réalisé et diffusé à tout le personnel, une charte « d'équilibre des temps de vie », destinée à donner un cadre au respect de la vie privée des salariés. En Octobre 2015, nous avons signé le Global Compact de l'ONU, afin de prouver l'engagement de la société à respecter ses 10 principes. AI est également signataire de la Charte de la Diversité et s'engage donc dans le sens des 6 articles de cette charte.

Évaluation de notre capital humain

En mai 2016, nous avons été évalués pour la seconde fois par un cabinet externe lyonnais, sur notre capital immatériel (clients et humain). De cette évaluation réalisée par questionnaire anonyme et ayant obtenu 100% de réponses des collaborateurs, il ressort que les salariés évaluent très positivement la démarche RSE de l'entreprise à 85.7/100, que leur niveau global d'adhésion aux valeurs de l'entreprise est très élevé 82,5/100 et qu'ils perçoivent vivement l'égalité professionnelle en interne : 85.9/100. Enfin des étudiants en Master 2 de l'IAE sont venus étudier le mode managérial d'AI en ce début d'année 2016. Or, il ressort de leur étude, que les salariés ont un haut niveau de bien être en entreprise et qu'AI leur offre des conditions de travail très qualitatives.

Soutien aux associations

Au-delà de ses obligations légales AI s'engage socialement pour contribuer à la réduction des inégalités, de la misère et de la violence en France et à l'international. En 2015 et 2016 AI soutient financièrement deux associations : L'École de la Paix qui promeut et développe la culture de la paix en Isère et dans le monde en particulier dans les écoles primaires, ainsi que l'association Solidarité-Femmes-Miléma Fondation Georges Boissel, association qui lutte contre toutes les violences faites aux femmes et aide des femmes de toutes origines à sortir de la violence. Engagé sur des projets au Mali avant et au moment de la guerre, AI a souhaité soutenir particulièrement une action visant à favoriser le dialogue dans ce pays. En 2015, L'École de la paix a d'ailleurs organisé une rencontre au siège d'AI entre les salariés et les partenaires Maliens de l'association qui travaillent sur l'éducation à la Paix au Mali.



Engagement local

AI est aussi actrice directe de l'accès aux droits et de la lutte contre les inégalités sur son territoire. En janvier 2016 nous avons participé à la table ronde sur « Le développement des compétences rédactionnelles » auprès d'enseignants de divers établissements et d'étudiants au lycée professionnel Édouard Herriot à Voiron. En mars 2016 nous avons participé à la semaine « Visa pour l'emploi » de la Maison de l'Emploi du Pays Voironnais. Ce, en parrainant et en accompagnant vers l'emploi des jeunes en difficulté de Quartiers Politiques de la Ville de Voiron. Nous avons enfin contribué à un rapprochement et à un échange de pratiques entre le monde de l'entreprise et le monde de l'économie sociale et solidaire de notre zone en participant au collectif des dirigeants animé par l'association Entrepreneurs Solidaires entre janvier et avril 2016.

Mécénat de compétences

Fin 2015 Automatique & Industrie s'est également lancée dans le mécénat de compétences. Cette action poursuit deux objectifs : la solidarité comme objectif immédiat mais aussi l'ouverture à l'autre des collaborateurs d'AI qui est un élément de réelle compétitivité pour une entreprise de service comme AI. AI a donc mis à disposition gracieusement certains de ses collaborateurs volontaires pour renforcer les équipes d'associations caritatives locales. Depuis fin décembre 2015 AI a fait don de 374 heures de travail soient plus de 53 jours répartis entre trois associations bénéficiaires :

- ✓ Les Nouveaux Jardins de la Solidarité qui font de l'insertion professionnelle de personnes en difficulté à partir d'une activité de maraîchage et pépinière bio
- ✓ La Banque Alimentaire de l'Isère qui collecte et distribue des colis alimentaires à des associations au contact de publics en situation de précarité
- ✓ La Cantine Savoyarde Solidarité qui permet à des personnes isolées et précarisées de prendre des repas complets dans un lieu accueillant



Rencontre entre AI, l'École de la Paix et une délégation de L'Éducation Nationale Malienne



Photo des serres des Nouveaux Jardins de la Solidarité

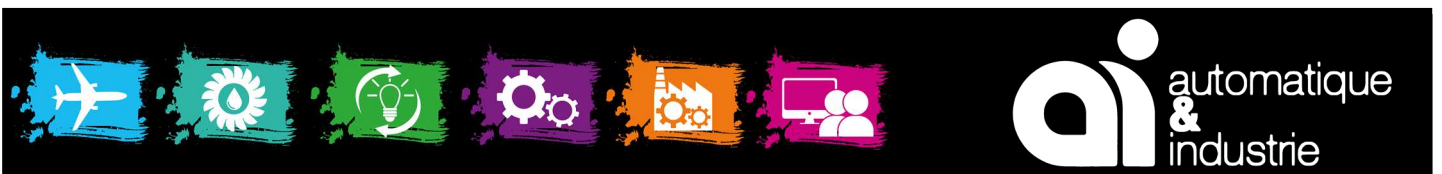
Voici les mots de Philippe, salarié d'AI, pour parler du mécénat de compétences : « Ce qui me plaît c'est d'apporter ma pierre à l'édifice de ceux qui interviennent pour les démunis. Je suis admiratif du travail et de l'engagement des bénévoles. Tu ne regardes pas à la fatigue, en tout cas pour ma part. Tu côtoies d'autres types de personnes. Ce que j'ai vu, c'est la solidarité en action et d'y participer, c'était une forme de "fierté" interne : moi aussi j'apportais mon obole à cette entreprise. »

Normes internationales du travail

Liberté d'association et droit de négociation collective

L'entreprise conformément aux obligations légales, dispose d'un Comité d'Entreprise depuis début 2014. Des réunions mensuelles de la délégation unique du personnel (DUP) et du comité d'entreprise (CE) sont organisées avec les délégués du personnel et le délégué syndical qui traitent des thèmes réglementaires mais aussi des sujets de la vie courante de l'entreprise et de l'organisation du travail. L'entreprise dispose aussi d'un CHSCT qui aborde les questions de santé et sécurité au travail, dans le cadre de notre certification MASE.

Chez AI le travail collaboratif est au cœur de notre fonctionnement. L'évaluation du capital humain réalisée cette année comprend des questions aux collaborateurs sur la coopération : solidarité, ambiance, entente, respect, qualité du travail d'équipe, professionnalisme de l'équipe. L'ambiance de travail chez AI a été jugée dynamique, solidaire, chaleureuse, sereine et confiante. Les salariés se jugent tout à fait libres d'agir avec une note de 82/100 en croissance de 5% par rapport à 2014. Nous avons également des outils de gestion de projet qui encadrent la coopération autour des projets clients : réunions de lancement, courtes réunions de suivi chaque semaine, réunions du comité de pilotage, retour d'expérience (REX). En dehors des projets, nous avons d'autres formes existantes de travail collaboratif chez AI, autour de la santé et de la sécurité : causeries MASE. Il existe aussi des rassemblements de salariés volontaires autour de diverses thématiques : réunions régulières sur l'innovation collaborative, mais aussi les achats responsables et la cyber sécurité. Enfin nous avons de nombreux outils qui facilitent cette coopération entre tous les salariés et qu'ils utilisent au quotidien sur des sujets techniques, organisationnels comme purement conviviaux : Portail AI, Forum en ligne, Wiki AI, Accès distant VPN, Réseau social d'entreprise Yammer, Skype entreprise via Office 365 et messagerie générale.



AUTOMATIQUE ET INDUSTRIE ENTREPRISE LIBÉRÉE

Spécialiste de l'efficacité énergétique en milieu industriel, la PME basée à Moirans, Automatique et Industrie, a fait appel à l'IAE et à ses étudiants afin de modéliser sa démarche d'entreprise libérée. Explications.

La PME implantée à Moirans et spécialisée dans l'ingénierie et les logiciels pour la gestion de l'énergie, Automatique et Industrie, vient de tisser un partenariat avec l'IAE de Grenoble. Pendant plusieurs semaines, la société a fait appel à un groupe d'étudiants de l'IAE (institut d'administration des entreprises) afin d'élaborer sa démarche d'entreprise libérée. Un terme « très galvaudé... Cela ne signifie pas que



Pascal Mioche, président d'Automatique et Industrie

chacun fait ce qu'il veut dans l'entreprise ! Chez Automatique et Industrie, ce système se traduit par une responsabilisation des salariés, tant au niveau de leur autonomie que de leur pouvoir de décision », explique

Pascal Mioche, président de la PME grenobloise. Et de poursuivre : « Le système managérial n'est pas « libre », mais basé sur le principe de la meilleure compétence au meilleur moment et au meilleur endroit. Il est défini par des processus spécifiques avec le bon dosage entre bien-être au travail et performance au sein de l'entreprise. »

UN PARTENARIAT GAGNANT-GAGNANT ?

Ce projet école-entreprise a permis à la société de retranscrire son système de fonctionnement managérial en mettant en place des nouveaux outils et des supports de communication interne. « Ce partenariat avec Grenoble IAE a été une réelle opportunité de prise de recul pour

avoir une vision extérieure et des approches différentes sur le sujet de l'entreprise libérée. C'était une expérience valorisante, qui nous a permis de percevoir comment se sentent nos salariés au sein de leurs équipes et dans l'entreprise. » Pour ce faire, six étudiants ont effectué un diagnostic de l'entreprise tout en consultant les collaborateurs clés. « Ce projet nous a permis de nous confronter une fois de plus au monde de l'entreprise, il nous a apporté de nombreuses connaissances sur les processus d'innovation qui peuvent exister », conclut Mathilde Teissier, étudiante de Grenoble IAE. Créée en 1995, la PME compte 76 personnes pour un chiffre d'affaires de 5,7 M€ pour son exercice 2014-2015.

■ L.M.

32

LESSOR

DU VENDREDI 3 AU JEUDI 9 JUIN 2016 ÉCONOMIE

Article de L'Essor Isère du 3 juin 2016

Bien-être au travail

Dans l'évaluation 2016 de notre capital humain, les salariés ont pu se prononcer anonymement entre autres sur leur charge et leurs conditions de travail, les relations avec leurs collègues et managers et globalement sur leur qualité de vie au travail. Ils ont noté AI 15.6/20 sur leurs conditions de travail, 16.7/20 pour l'ambiance de travail et 15.6/20 sur l'évaluation de leur santé individuelle. Ils ont déclaré un niveau de satisfaction de plus de 80% quant à leurs relations avec leurs responsables hiérarchiques, collègues et la direction. Un rapport hebdomadaire, *weekly*, permet aux salariés d'AI de remonter des informations et alertes à la direction sur ces points.

L'équilibre entre vie privée et vie professionnelle est pris en compte dans l'organisation de l'entreprise. Nous avons ainsi signé une charte équilibre de temps de vie destinée à donner un cadre pour le respect de la vie privée des salariés. Cette charte comprend 15 engagements de l'entreprise dans ce sens. En effet, les attentes et contraintes personnelles sont prises en considération dans la répartition des missions et des horaires. Ces attentes et contraintes sont analysées en continu au travers des réunions du comité de pilotage (gestion du planning projets), dans les réunions de suivi de projet, ainsi que dans les ordres de missions. Ainsi, le télétravail est autorisé en cas d'impossibilité du salarié de se rendre sur son lieu de travail (enfant malade, problème de garde, conditions météorologiques, etc.), mais aussi dès que les projets le permettent. Aujourd'hui, 15% du personnel utilise cette possibilité à hauteur de 1 à 5 journées par mois. Les horaires de présence dans l'entreprise peuvent également être adaptés de manière ponctuelle (rendez-vous médical ou administratif, etc.). Nous donnons enfin de la flexibilité aux salariés pour leurs prises de congés et nous adaptons autant que possible à leurs souhaits et besoins en la matière.



La convivialité est au cœur d'AI. Nous favorisons les rencontres avec l'ensemble du personnel : convention annuelle, réunions innovation, pot familial et soirées et sorties loisirs, organisées par les salariés. Ces dernières sont de plus en plus nombreuses : randonnées, *laser game*, *wakeboard*, *Wednesday breakfast*... L'humour est également un vecteur essentiel de communication chez AI, l'une de ses manifestations visibles, outre les rires sonores du siège, étant la blague du vendredi qui circule par mail à l'ensemble de salariés en provenance d'un salarié qui en a eu l'idée.



Wednesday breakfast, juillet 2016

Sécurité au travail

2015	
Accidents du travail avec arrêt-AAA	0
Accidents du travail sans arrêt-ASA	0
Accidents de trajet	2
Nombre de journées perdues-NJP	0
Taux de fréquence 1 : AAA x 1 000 000/ heures travaillées	0
Taux de fréquence 2 : (AAA+ASA) x 1 000 000/ heures travaillées	0
Taux de gravité : NJP x 1 000 000/ heures travaillées	0

Total des accidents du travail et accidents de trajet chez AI en 2015



AI a un taux d'accidents du travail exceptionnellement bas, qui s'explique par la qualité de la formation, du processus et du suivi de la sécurité des collaborateurs en entreprise, dans le cadre de notre certification MASE. Les 2 accidents de trajet sont sans gravité et n'ont pas donné lieu à un arrêt maladie. Ces 2 accidents de trajet sont à analyser aux vus des 769 056 kilomètres parcourus par les salariés d'AI en 2015 pour leurs déplacements professionnels, dont sont exclus les trajets quotidiens domicile-travail de tous les Altiens.

AI investit dans la sécurité de ses collaborateurs. Nous avons ainsi fait former cinq nouveaux sauveteurs secouristes du travail en 2015. Cette même année nous avons également formé 18 personnes à l'utilisation des extincteurs. Tous les salariés d'AI bénéficient d'une formation préventive à leur arrivée dans l'entreprise puis à des audits collaborateurs pour en guise de rappel. Cette formation les sensibilise aux risques qu'ils encourent notamment lors des mises en service sur site mais les incite aussi à se positionner en « préventeur » c'est-à-dire en « alerteur » à chaque fois qu'ils sont témoins d'un risque santé, sécurité et/ou environnement pour un collègue, client ou fournisseur. Enfin en juin 2016 les salariés d'AI ont été invités à bénéficier d'une formation à la prévention routière organisée par la société Rossignol et animée par le service Sécurité Routière de la Direction Départementale des Territoires de l'Isère. Cette animation était centrée sur les effets de l'alcool au volant et les distances de freinage et de sécurité sur route et autoroute.



Prévention routière chez Rossignol, 10 juin 2016



Non-discrimination chez AI

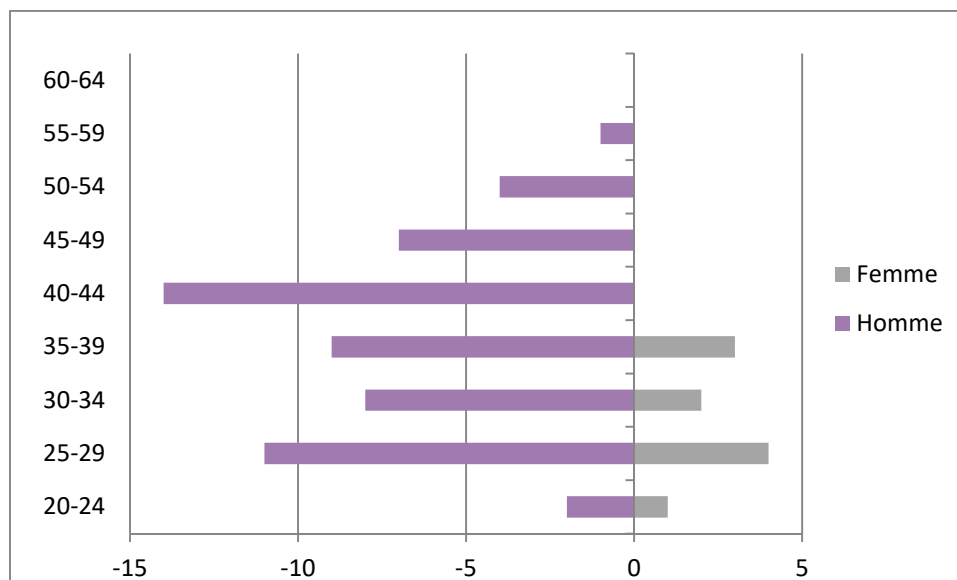
L'entreprise permet à tous ses salariés d'accéder à la formation et à l'acquisition de compétences. AI fait chaque année un réel investissement dans la formation, bien au-delà de son obligation. La part de la masse salariale consacrée à la formation continue est de 4.7% en 2015. En 2015, 61% des salariés ont bénéficié d'au moins une formation interne ou externe et AI a cumulé 1060 heures ou 151 jours de formation interne.

L'entreprise embauche 6% de personnes en situation de handicap dans son effectif. Des organismes du service public de l'emploi ont permis deux embauches de ce type en 2013. Nous faisons travailler régulièrement une entreprise adaptée locale qui vend du service traiteur. Enfin nous menons des actions qui peuvent encourager d'autres entreprises dans cette démarche telle que notre concours financier à la conférence : « Manager autrement, Le Handicap : facteur de diversité et source d'opportunité » qui a eu lieu le 9 juin 2016 à Grenoble.

	31/12/2015	
	Hommes	Femmes
Part dans l'effectif	86%	14%
Part de cadres	83%	60%
Part de non-cadres	17%	40%

Répartition de l'effectif salarié AI au 31/12/2015

AI conserve un taux bas de femmes dans ses effectifs, reflet de la faible féminisation des cursus d'ingénieurs et techniciens en général et automaticiens en particuliers. Nous avons en moyenne 7% de nos candidats à l'embauche qui sont des femmes. En revanche la proportion de cadres parmi les femmes salariées d'AI a augmenté entre 2014 et 2015 passant de 50% à 60%. En 2015 AI a signé un accord d'entreprise sur l'égalité hommes-femmes pour nous permettre de continuer à avancer sur ce sujet.



Pyramide des âges des salariés AI au 31/12/2015

AI est une entreprise jeune avec 45% de ses salariés ayant moins de 35 ans et 1.4% de ses salariés ayant 55 ans ou plus. En 2016 nous avons signé notre premier contrat de génération.

8 embauches entre début janvier 2016 et mi-septembre 2016	
Dont 8 CDI	Dont 4 non cadres et 4 cadres

Côté recrutement nous embauchons exclusivement en CDI, contrairement à la majorité des employeurs aujourd'hui. Nous souhaitons lutter ainsi contre la précarisation actuelle de l'emploi et donner accès à nos salariés à une sérénité et à une stabilité socio-économique. Depuis début janvier 2016, nous avons ainsi recruté 8 personnes, toutes en CDI, 4 cadres et 4 non cadres.

Nous étudions tous les CVs reçus et invitons en entretien les personnes ayant l'expérience et la qualification requises. Nous ne faisons aucune distinction en raison de leurs : origine, sexe, mœurs, orientation sexuelle, âge, situation de famille, grossesse, caractéristiques génétiques, opinions politiques, activités syndicales ou mutualistes, convictions religieuses, apparence physique, nom de famille, état de santé ou handicap, appartenance ou non-appartenance, vraie ou supposée, à une ethnie, nation ou race. Nos critères de recrutements ne tiennent pas compte de ces éléments et se basent uniquement sur les compétences techniques et relationnelles de la personne.

Innovation collaborative

L'innovation collaborative au sein d'AI c'est d'abord l'engagement de la direction et de tous les salariés dans une démarche d'amélioration de la performance dans tous les domaines de l'entreprise. Cette démarche est basée sur l'initiative et l'organisation collective.



Image de notre portail web interne

Afin que chacun puisse y contribuer au quotidien, des outils d'innovation collaborative ont été mis en place.

Tout d'abord un forum interne qui permet à toute personne d'AI de partager ses idées d'innovation et de les confronter avec les opinions de chacun. Les divers sujets touchent à tous les domaines afin de favoriser la créativité à tous les niveaux.

Une fois l'idée concrétisée grâce aux échanges sur le forum, le wiki interne (base de connaissances) permet d'en archiver la synthèse et de la faire passer dans l'usage courant. Chacun est alors libre d'utiliser toutes les informations présentes sur le wiki mais aussi de les enrichir au fil du temps.

En plus de ces outils la démarche d'innovation collaborative s'appuie également sur une équipe de correspondants Innovation dont le rôle principal est d'accompagner les porteurs d'idées dans leur démarche. Les correspondants Innovation organisent aussi plusieurs fois par an des Rencontres Innovation où tous les salariés d'AI sont invités à participer et à échanger sur des thèmes abordés dans l'année.

Dans ce cadre nous avons notamment pu discuter et concrétiser des sujets comme :

- ✓ La CVthèque
- ✓ Le réseau social d'entreprise
- ✓ La bibliothèque d'objets API ou supervision
- ✓ L'optimisation de notre déménagement...



Environnement

Initiatives pour réduire notre impact environnemental

Automatique & Industrie a déménagé en 2015 dans des locaux BBC afin de réduire ses consommations d'énergie et ses émissions de gaz à effet de serre. Le bâtiment a été construit conformément à la norme RT2012 (matériaux et agencement) limitant ainsi les besoins en chauffage l'hiver et en climatisation l'été. De même l'éclairage est géré par des capteurs de présence afin de ne pas consommer inutilement.



Photo du bâtiment du siège social d'AI

Depuis février 2016, AI met en œuvre un projet d'étude interne spécifique, concernant sa gestion technique centralisée et l'amélioration de son efficacité énergétique. Une grande partie du projet se consacre à l'étude du comportement thermique des bâtiments basse consommation, afin d'acquérir une expertise dans ce domaine. Cette étude comporte des analyses de ressenti thermique des occupants pour différents modes de régulation. Nous avons donc engagé une démarche de progrès continu sur nos consommations énergétiques avec un plan de comptage, des tableaux de bord énergétiques et un plan d'actions complet issu de cette étude.

Depuis notre déménagement nous avons une consommation d'eau d'environ 10m³ par mois ce qui représente environ 15l d'eau par jour et par personne. Alors que la moyenne des entreprises françaises est plutôt à 25l d'eau par jour et par personne.

Sur notre consommation d'électricité au mètre carré on observe une réduction de 30% des consommations d'électricité au m² pour les nouveaux locaux par rapport aux anciens.

Cela nous amène à une consommation de 38 kWh/m² par an, bien en-dessous du seuil de 50 kWh/m² par an fixé par la norme RT2012 pour les bâtiments neufs.



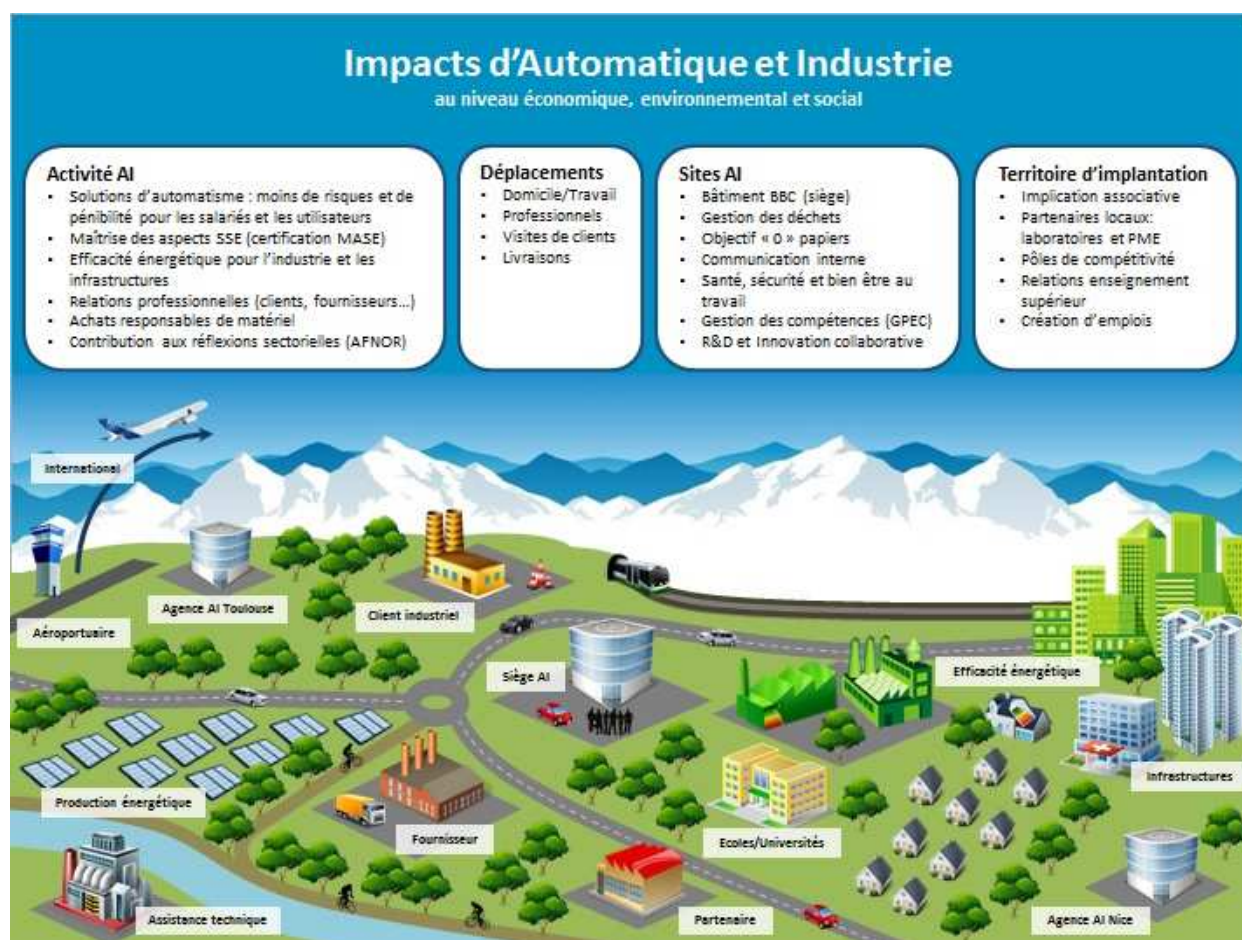
Nous n'utilisons pas d'eau dans nos activités à l'exception des sanitaires où les robinets se coupent automatiquement afin d'éviter les consommations inutiles.

AI valorise les espaces naturels et la biodiversité. En ce qui concerne les eaux de pluie, elles sont récoltées par deux noues situées à l'avant et le long du bâtiment. Ces noues permettent de récolter 53m3 d'eaux de pluies qui sont ensuite traitées naturellement par des plantes épuratrices. Ce volume est en conformité avec les études hydrauliques du Pays Voironnais.

Les salariés d'AI sont sensibilisés et accompagnés dans leur démarche de tri des déchets grâce à des présentations et jeux sur ce thème ainsi qu'à la présence de différentes poubelles de tri. En effet chez AI nous trions : les papiers de bureau, les piles, le verre alimentaire, les capsules de café, les déchets ménagers recyclables et les déchets compostables. De plus certains de nos déchets sont également réutilisés comme par exemple des anciens PC dont nous avons pu faire don à une école de la région en 2015 mais aussi les bouchons en plastique que nous collectons tout au long de l'année pour l'association Temps forts, Temps libres qui vient en aide à des personnes en situation de handicap.

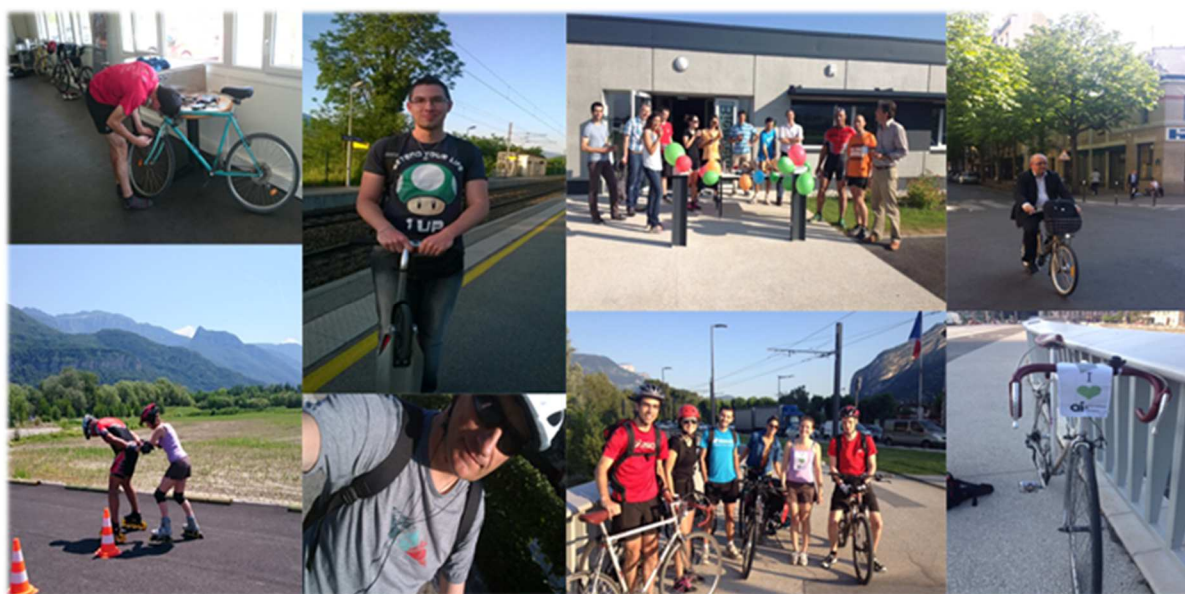
Nous cherchons à réduire notre principale source d'émissions, les déplacements professionnels et domiciles-travail des collaborateurs. À ce titre nous effectuons chaque année un bilan carbone de ces déplacements pour évaluer notre progression.

Schéma d'impacts d'AI



Sensibilisation à la protection de l'environnement

Concernant les déplacements domicile-travail, nous promouvons activement les modes de transports doux auprès de nos salariés, par des newsletters internes, des événements comme le challenge mobilité Rhône Alpes et une forte implication au niveau de l'étude des déplacements sur notre zone industrielle Centr'Alp par une participation active d'une salariée d'AI au groupe de travail transport. Ce groupe repense la zone de Centr'Alp au profit du vélo et des transports en communs afin de diminuer les gaz à effet de serre. À l'issue de plusieurs mois de travail et de concertation inter-entreprises et collectivités, nous voyons la refonte des parcours de transport en commun sur notre zone d'activité pour faciliter l'usage des transports en commun par les salariés de la zone et les inciter à les prendre.



Photos de la participation des Altiens au challenge mobilité Rhône-Alpes 2015

Le 4 juin 2015 Automatique & Industrie a participé pour la première fois au Challenge Mobilité Rhône-Alpes et ce fut une réussite. 60% des salariés ont pu participer au challenge en utilisant un moyen de transport doux pour venir au travail et 30% ont testé un nouveau mode de transport. Entre le vélo, le bus, la marche et même les rollers c'est 780 km alternatifs qui ont été parcourus à l'occasion de ce challenge.

AI est aussi impliquée dans le projet d'écologie industrielle de la zone d'activités Centr'Alp, ainsi que dans le programme "zéro déchet, zéro gaspillage" du Pays Voironnais et dans le Programme national des synergies inter-entreprises (PNSI) de la Chambre de commerce et d'industrie de Grenoble qui permet en autres la collecte et transformation de déchets et rejets d'entreprises localement. AI est enfin partie prenante dans l'étude des flux sur la zone de Centr'Alp.

Enfin nous sommes engagés au travers de l'association des entreprises de Centr'Alp, que préside notre président, dans le programme Territoires à Énergie Positive (TEPOS) du Pays

Voironnais du Parc de Chartreuse. Son objectif est d'amener le territoire (entreprises, collectivités et particuliers) à une autonomie énergétique à l'horizon 2050.

Mise au point et diffusion de technologies respectueuses de l'environnement

Automatique & Industrie mène des projets de recherche et développement autour de la maîtrise de l'énergie et propose une offre d'efficacité énergétique aux industriels, bâtiments et infrastructures qui les aident à réduire leurs consommations.

OPSINE2 est un projet de R&D qui vise une meilleure maîtrise de l'énergie afin d'augmenter la compétitivité des entreprises françaises face aux évolutions du marché de l'énergie.

Ce projet est soutenu par trois pôles de compétitivités : Tenerrdis, Minalogic et Mont-Blanc Industries



CACTUS^{es} est le fruit de ce programme de R&D débuté en 2012. L'objectif est de fournir une suite logicielle pragmatique, simple d'utilisation et qui valorise les données par l'intelligence énergétique.

C'est dans ce cadre que CACTUS^{es} a reçu deux labels des pôles de compétitivités :

- ✓ Label Green de Minalogic
- ✓ Label Energized by Tenerrdis (parmi les 10 premiers projets sélectionnés et présentés lors de la COP21)



En savoir plus sur CACTUS^{es} : <http://www.cactus-energy-suite.com/>

Nous sommes classés parmi les 27 meilleures sociétés françaises engagées dans une stratégie d'optimisation de la facture énergétique côté Énergie & Environnement, en 2016, par Décideurs Magazine. Notre offre comprend trois champs d'intervention :

- ✓ Audit ou assistance à maîtrise d'ouvrage du système de mesurage de la performance énergétique
- ✓ Intégration d'un système d'information de la Gestion d'Énergie
- ✓ Formation méthodologique et technique sur les systèmes de mesurage



Nous intervenons très souvent auprès d'un public de professionnels de tous secteurs sur ces thématiques de la maîtrise de l'énergie et de la performance énergétique. Nos trois dernières interventions en ce sens sont :

- ✓ « Des outils pour gérer et optimiser sa facture énergétique » – Salon des achats et de l'environnement de travail – 05, 06 et 07 avril 2016.
- ✓ « Plan de mesurage de la performance énergétique » – Salon Smart Énergies – 01 juin 2016.
- ✓ « Étude de cas : déploiement et exploitation d'un système de mesurage de la performance énergétique » – Salon Energy Time – 14 juin 2016



*Matthieu Bourgain, expert énergie Automatique & Industrie
en intervention au salon ENERGY TIME Paris 2016*

Leur créneau, c'est la performance énergétique

Sirian Technologies, AI, Vesta System, ProbaYes, Atos Worldgrid... Ces entreprises proposent des solutions innovantes pour gérer intelligemment l'énergie dans les bâtiments. L'enjeu : consommer moins mais mieux, un des piliers de la transition énergétique, et diminuer le montant des factures.

« À l'origine, nous sommes des installateurs de solutions existantes dans le domaine de l'efficacité énergétique, mais nous ne trouvions pas sur le marché l'outil qu'il nous fallait », souligne Pascal Mioche, président d'Automatique et Industrie (AI), spécialisée dans l'ingénierie industrielle et le logiciel en automatisation à Saint-Jean-de-Moirans, en Isère. En répondant à un appel à projet du FUI (Fonds unique interministériel), la PME, qui emploie 76 salariés pour un chiffre d'affaires de 6,1 millions d'euros, a donné naissance au logiciel de gestion énergétique « Cactus ». Il est destiné aux industriels et aux bureaux d'études. Sa première version, développée il y a un peu plus d'un an, aide les grands comptes dans leurs démarches d'achat d'électricité, dans le cadre de la loi NOME (ouverture du marché de l'électricité). En juin, AI s'apprête à lancer la deuxième version.

75 000 EUROS D'ÉCONOMIE SUR TROIS ANS

« Elle s'attaque au nombre de kilowattheures consommés en offrant une palette d'outils, des graphiques, pour visualiser en un clic les courbes de charges, détecter les pics de consommation et le talon, difficile à déterminer : ce que l'on consomme même quand on ne produit pas. Notre solution permet de prévenir les dérives, de tirer des enseignements et d'élaborer des actions, explique Pascal Mioche. Grâce à l'installation de sous-compteurs sur le site industriel, l'analyse de l'historique des consommations et les algorithmes de notre logiciel, on peut faire de la mesure prédictive pour que les entreprises puissent optimiser leur budget. Exemple : un de nos clients va pouvoir réaliser 75 000 euros d'économie sur trois ans. » Cela peut se chiffrer en centaines de milliers d'euros pour les industries très énergivores. La solution, qui a nécessité trois ans de R & D, a été conçue en collaboration avec l'entreprise ProbaYes, PME de 35 sala-



« Le développement du logiciel Cactus nous a coûté 850 000 euros, financés avec des aides de l'État et en fonds propres », remarque Pascal Mioche, président d'Automatique et Industrie (AI), spécialisée dans l'ingénierie et le logiciel, basée à Saint-Jean-de-Moirans, en Isère. Photo C.C.

riés installée à Montbonnot-Saint-Martin en Isère. Celle-ci a apporté son savoir-faire dans les algorithmes d'analyse prédictive des données ou big data. Douze sites sont équipés du logiciel, dont les usines françaises de l'industriel haut-savoyard NTN-SNR Roulements, également partenaire du projet. AI table sur une quinzaine de nouveaux clients cette année. Des bureaux d'études ont acheté sa solution pour offrir ce service à leurs propres clients. Un autre marché s'ouvre à elle. « À travers notre expérience en automatisation, nous proposerons, s'il le faut, d'optimiser les lignes de production pour faire des économies d'énergie. »

UN GAIN DE 15 À 30 % SUR LA FACTURE ÉNERGÉTIQUE

Dans la région, plusieurs entreprises travaillent comme AI dans l'efficacité énergétique dite « active », basée sur la gestion prévisionnelle de l'énergie pour la piloter intelligemment. Comme la start-up grenobloise Vesta System, lauréate du

concours Énergie intelligente 2012 d'EDF, dont la solution logicielle s'adresse notamment au résidentiel collectif. « La gestion de l'énergie est un vrai sujet pour les acteurs du bâtiment. Chaque euro dépensé doit être un euro utile », souligne Sébastien Cadeau-Bellard, directeur des ventes de Vesta-System qui emploie sept salariés. Grâce à des capteurs et des actionneurs posés dans le bâtiment, son produit, « VestaEnergy », pilote le chauffage, l'ouverture des volets roulants ou encore l'éclairage, en prenant en compte la présence des personnes dans le bâtiment, le tarif de l'électricité, les conditions météorologiques... Il va être installé dans les 200 logements d'un îlot du nouveau quartier de Lyon Confluence 2. De son côté, ProbaYes a développé il y a deux ans sa propre solution logicielle, BatiSense, pour optimiser la consommation du chauffage dans les bâtiments tertiaires. « Elle apprend comment réagit le bâtiment quand il est chauffé et dialogue avec le système de chauffage

pour fournir la température la plus adaptée, qui tient compte aussi de nos prévisions météo, etc. », explique Jean-Michel Lefèvre, directeur général de l'entreprise. BatiSense est déployée depuis deux ans dans plusieurs bâtiments de la mairie de Seyssinet-Pariset, une commune de l'agglomération grenobloise. Ces différentes solutions entendent offrir un gain de 15 à 30 % sur la facture énergétique et un retour sur investissement rapide.

GRENOBLE, LEADER DANS LE DOMAINE DES SMART GRIDS

Déployés par ERDF, les compteurs communicants Linky, dont la partie logicielle a été réalisée par l'entreprise grenobloise Atos Worldgrid (lire plus loin), fourniront d'ici 2021 aux foyers français des informations sur leur historique de consommations à la journée, à l'heure, à la demi-heure, pour mieux les maîtriser. Ces compteurs nouvelle génération sont la première brique des smart grids ou réseaux électriques intelligents, qui visent à gérer en permanence

l'équilibre entre la production et la consommation d'électricité. « Les smart grids sont au croisement de l'énergie et des technologies de l'information et de la communication, souligne Fabienne Chêze-Ceroni, chargée de développement des filières énergie à l'AEPI (Agence de développement économique de l'Isère). La ville de Grenoble est leader dans ce domaine. Nous avons les compétences en énergie et en big data, logiciel, modélisation... avec une très forte concentration d'entreprises et d'acteurs issus du monde de la recherche et de l'éducation. » Parmi eux, le CEA-Liten, laboratoire spécialisé dans l'énergie, le groupe Grenoble INP et son laboratoire GE2lab spécialisé en génie électrique, les pôles de compétitivité Minalogic, dédié aux technologies du numérique, et Tenenadis, aux nouvelles énergies... « L'entreprise indienne CG, qui assemble les Linky, s'est implantée à Fontaine en raison de cet écosystème très dynamique », remarque-t-elle.

Caroline CHALON

Article du Dauphiné Libéré 17 mai 2016

Lutte contre la corruption

De tous les principes du Global Compact, ce principe est celui sur lequel Automatique & Industrie a le moins travaillé à ce jour. En effet notre chiffre d'affaires à l'export étant encore modéré, nous avons privilégié les axes RH, management et environnement de notre RSE, ne nous sentant pas confrontés à cette problématique régulièrement.

Nous limitons les cadeaux clients au niveau des règles communément admises par le fisc et ces cadeaux sont tracés nominativement.

Notre organisation « matricielle » des achats et de la comptabilité, permet un contrôle des commandes, des factures fournisseurs, des notes de frais des salariés et permet de limiter tout risque de dérive.

À l'export, le risque lié à la problématique de corruption est jugé limité à ce jour chez AI car nous ne disposons pas d'agents ou de commerciaux locaux dans nos pays d'exportation ni d'intermédiaires. L'ensemble du commerce est géré et piloté par des commerciaux basés en France sur les mêmes bases que pour des projets en France. Nous travaillons potentiellement avec des sous-traitants locaux qui sont partie prenante des projets et vis-à-vis desquels nous attendons de vraies prestations que nous encadrons au même titre que nos partenaires français.

Nous souhaitons sensibiliser nos fournisseurs et toutes nos parties prenantes à la RSE et donc entre autres à cette thématique. AI a intégré une clause liée à la RSE dans ses contrats fournisseurs et un groupe de salariés volontaires travaille actuellement sur la thématique de nos achats responsables. Pascal Mioche, président de la société, est appelé à témoigner à partir de l'expérience d'Automatique & Industrie, au sujet de la lutte contre la corruption et des bonnes pratiques en entreprise pour le centre de commerce international de la chambre de commerce et d'industrie de Grenoble : Grex.

En prévention moyen terme, nous faisons partie d'un groupe inter-entreprises de notre zone d'activité Centr'Alp, centré sur la RSE, nommé ENVOL. Au sein de ce groupe AI va entamer un travail sur ce sujet avec les entreprises membres, dont ACTE INTERNATIONAL qui est certifiée anti-corruption et forme des entreprises à lutter et à détecter la corruption internationale et à l'endiguer : http://www.acte-international.com/index.php?page=agreements_certifications



Cartographie de nos parties prenantes

