



2015

INFORME DE ACTIVIDADES

2015

**INFORME DE
ACTIVIDADES**



ÍNDICE

5

Carta del Presidente

7

Acerca de
Grupo Copisa
2.1 Ámbitos de actuación

11

Grupo Copisa en el mundo
3.1 Principales proyectos
en el mundo

25

Recursos Humanos
4.1 Prevención de riesgos
laborales
4.2 La comunicación

31

La calidad

33

La I+D+i

35

La gestión de residuos

39

Optimización de recursos

43

La biodiversidad

45

Comprometidos
con la sociedad

49

Cadena de suministro

51

Premios y certificaciones

55

Comprometidos
con el futuro

59

Principales localizaciones

61

Tabla resumen indicadores del
GRI y principios del GC



AUTOVÍA MUDÉJAR A-23, TRAMO: NUENO-CONGOSTO DE ISUELA, Huesca. España.

CARTA DEL PRESIDENTE

Comprometidos con el cumplimiento de los Principios del Pacto Mundial, y siempre con criterios de transparencia y rigor, comunicamos a través del presente Informe nuestros avances logrados en materia de Responsabilidad Social Corporativa a lo largo de 2015.

Desde la fecha ya un tanto lejana de nuestra incorporación al Pacto, nuestro Grupo ha experimentado notables cambios organizativos en un persistente contexto global desfavorable a tenor de la crisis económica. Con todo, nuestro modelo de negocio basado en la creación de valor como resultado de nuestra apuesta por la calidad en todos nuestros servicios y actuaciones, y de nuestra preocupación por la protección y el cuidado del medioambiente ha sabido enfrentar los desafíos y consolidado el proceso de expansión internacional que nos propusimos en su día.

En 2015 esta progresiva implantación en la esfera internacional ha permitido ampliar nuestra presencia en nuevos mercados y a la vez, focalizar nuestras actividades en aquellos otros en los que ya veníamos operando. De este modo hemos potenciado aún nuestra estructura con ayuda de equipos humanos y materiales que han acompañado la continua trayectoria ascendente de cartera y facturación exterior del Grupo. Asimismo, hemos obtenido nuevas contrataciones en el área de infraestructuras, e iniciado con éxito la entrega de algunos proyectos anteriores.

Finalmente, la proyección de nuestros esfuerzos en el Norte de África ha logrado culminar y entregar con éxito un macro proyecto minero en Mauritania que ha supuesto un gran reto para nuestra compañía y del que nos sentimos ciertamente satisfechos. Este tipo de actuaciones seguirán pautando en el futuro el comportamiento de toda nuestra organización.

Josep Cornadó Mateu,
Presidente

COPISA
GRUPO



PROLONGACIÓN DE LA LÍNEA DE FERROCARRILES DE LA GENERALITAT DE CATALUNYA EN TERRASSA, ARQUITECTURA E INSTALACIONES. España.

ACERCA DE GRUPO COPISA

Hoy día, el Grupo Copisa es un holding empresarial que opera en el mercado global a través de sus filiales en los sectores de la construcción, industrial, concesiones y mantenimientos.

Nuestro modelo de negocio se basa en la creación de valor como resultado de la eficacia acreditada al combinar la máxima implicación de nuestros expertos profesionales con la total disposición de la organización hacia nuestros clientes en todo el mundo. Trabajamos pues, en bien de toda la comunidad con el deseo de legar un mundo mejor.

Por ello, y en coherencia con esta aspiración, en 2010 nos adherimos al Pacto Mundial de Naciones Unidas, y en 2013 nos asociamos a la Red Española del Pacto Mundial. Consiguientemente reportamos desde entonces nuestros resultados conforme a la Guía G3 del Global Reporting Initiative, dada su capacidad notoria por comunicar con total transparencia y de forma precisa toda la información relativa a nuestra progresión anual en el triple ámbito económico, social y medioambiental.

Los principios que animan la RSC impulsan las pautas de nuestro gobierno corporativo y en consecuencia, de toda nuestra organización optimizando así la gestión y la calidad de los procesos.

Con el fin de facilitar cualquier otro dato adicional al presente Informe susceptible de interés, nos ponemos a disposición de todas las personas atendiendo todas las solicitudes presentadas en:
rsc@grupocopisa.com.

- **Año de fundación:** 1959

- **Sede social:** Pl. d'Europa, 2-4
08902 L'Hospitalet de Llobregat,
Barcelona. España

- **Presencia:** Europa, América y Norte de África

- **Website:** <http://www.grupocopisa.com>

2

En 2013 nos asociamos
a la Red Española del
Pacto Mundial



Red Pacto Mundial España
WE SUPPORT

2.1 Ámbitos de actuación

Desde nuestros inicios en 1959, durante el proceso de electrificación de Cataluña en el Valle de Arán, donde construimos las primeras centrales hidroeléctricas, hasta hoy, hemos ampliado nuestro marco geográfico de actuación extendiendo nuestra presencia en Europa, América y Norte de África. Desde entonces, nos hemos especializado en la ejecución de grandes proyectos y obras complejas, operando, además del sector de las infraestructuras, industrial, en los de mantenimientos, rehabilitación y concesiones.

INFRAESTRUCTURAS

Obra Civil

- Viarias: carreteras, autovías, autopistas, urbanizaciones, obras urbanas, etc. Ajustándonos a las necesidades de nuestros clientes en cada proyecto, acometemos movimientos de tierras, drenajes, puentes, muros, túneles, tratamiento de taludes y del terreno, cimentaciones especiales, plantaciones, jardinería, mobiliario urbano, pavimentos, señalizaciones e instalaciones.
- Túneles: combinando los métodos tradicionales de excavación y voladura con los más avanzados sistemas de maquinaria tuneladora (TBM/EPB) construimos toda clase de túneles: carreteros, ferroviarios de alta velocidad y metropolitanos, para minería y abastecimiento de agua.
- Ferroviarias: intervenimos en la ejecución de infraestructuras (plataformas, viaductos, túneles convencionales y TBM) y superestructuras (vías, catenarias, alimentación eléctrica, señalizaciones y enclavamientos, etc.) destinadas a líneas ferroviarias de red convencional y de alta velocidad, metro (urbano e interurbano) y

trenes cremallera. Construimos estaciones ferroviarias y de metro (subterráneas o en superficie) incluyendo pasos superiores e inferiores como accesos a las líneas y remodelamos estaciones en servicio para su modernización o adecuación a PMR (Personas con Movilidad Reducida).

- Marítimas y fluviales: desde la ejecución y reparación de diques verticales o en talud, muelles (de gravedad, de cajones de hormigón, de pilotes de tablestacas y flotantes) y pantalanes. Nuestra experiencia en obras portuarias nos permite asumir cualquier clase de proyectos (desde terminales de mercancías, de pasajeros o deportivas hasta la formación de dársenas). En proyectos de obras fluviales también monitorizamos sistemas acuáticos y de evolución medioambiental en tiempo real y construimos puertos pesqueros y embarcaderos.
- Hidráulicas: cubriendo todo el ciclo del agua, desde su captación mediante presas o embalses; el transporte mediante tuberías de presión y gran diámetro o canales a cielo abierto (por estaciones de bombeo o de gravedad), tratamiento (depuración y/o potabilización), almacenamiento y regulación próxima a zonas de uso en depósitos superficiales o subterráneos para riego o abastecimiento de consumo humano. Tratamos asimismo los efectos negativos de la lluvia mediante la construcción de redes de colectores y depósitos de tormenta, ocupándonos además del saneamiento de las ciudades.
- Minería y energía: abordamos la construcción y reformas de centrales hidroeléctricas, minicentrales hidroeléctricas, parques eólicos, parques solares (fotovoltaicos), centrales nucleares y centrales térmicas.

Edificación

- Edificios residenciales y terciarios: atendemos la prestación de distintos servicios en materia de hospedaje, comercio, oficinas, salas de reunión y hostelería orientados tanto al público como a empresas y organismos.
- Dotaciones y equipamientos: construimos centros sanitarios, lúdicos y de ocio, grandes estadios y centros deportivos (pabellones y complejos multiuso) y centros penitenciarios.
- Restauración y rehabilitación: nos ocupamos de la rehabilitación de fachadas, cubiertas y medianeras actuando sobre cimientos y elementos estructurales o ejecutando obras de remodelación interior o de actualización de instalaciones. Ejecutamos restauraciones histórico-artísticas, rehabilitaciones integrales de edificios y actuamos en obras de aislamiento térmico y acústico exterior y programas integrales de mantenimiento y conservación.

Industrial

Efectuamos proyectos y realizamos montajes de instalaciones en los sectores químico, petroquímico, de automoción, nuclear y minería, acometiendo, además de la ingeniería, la construcción, montaje y suministro de materiales referidos en todas nuestras actuaciones relativas a estructuras metálicas, sistemas de tuberías, montajes de equipos estáticos y dinámicos, instalaciones eléctricas e instrumentación.

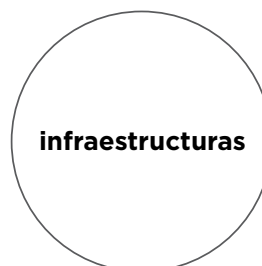
MANTENIMIENTOS

- Industrial: abordamos actuaciones predictivas y de tipo preventivo, correctivo o de parada de planta que en su conjunto garantizan la plena y óptima disposición, capacidad y utilización de todos los recursos de producción de nuestros clientes.
- Edificación: prestamos servicios integrales de mantenimiento de edificios e instalaciones.
- Infraestructuras: atendemos al mantenimiento y mejora de infraestructuras asociadas al desarrollo de comunicaciones, vialidad y servicios urbanos.

CONCESIONES

Construimos, mantenemos y explotamos grandes infraestructuras viarias, edificación y medio ambiente.

Como soporte a nuestras actividades disponemos de un amplio parque de maquinaria para atender a todas las obras y proyectos. Adicionalmente, contamos con equipos altamente especializados en la construcción de grandes infraestructuras como túneles y grandes actividades de tratamiento de áridos y ejecución de canalizaciones.



GRUPO COPISA EN EL MUNDO

3





REHABILITACIÓN DN 66 BUMBESTI JIU-PETROSANI. Rumanía.



Amplíe información en
<http://www.grupocopisa.com/actividades/actividades.pdf>

3.1 Principales proyectos en el mundo

VIARIAS

- Túneles viarios plaza de Les Glòries, entre las calles Badajoz y Castillejos, obra civil Túnel I, Barcelona. España.
- Desdoblamiento de la carretera C-260. Del p.k. 29+000 de la C-260 al p.k. 754+350 de la N-II, tramo Figueres, Girona. España.
- Mejora de la carretera Buenos Aires-Santa Catalina (acceso Puente Motilones)-Flor de Mayo, Margen Izquierda del río Mayo, distrito de Moyobamba-San Martín. Perú.
- Ampliación de plataforma en la carretera N-260, del p.k. 292,690 al p.k. 293,090 y reposición de firme en toda la travesía de Gerri de la Sal, Lleida. España.
- Construcción de la variante de la circunvalación de Stei. Rumanía.
- Construcción de la variante de Targu Mures. Rumanía.
- Nueva carretera. Vial puerto-aeropuerto, tramo I entre la B-250 y Polígono Pratenc, tramo: El Prat de Llobregat, Barcelona. España.
- Mejora y mantenimiento de las vías departamentales: SM-100, tramo: EMP. PE-5N (Moyobamba)-Jepelacio; SM-113, tramo: EMP. PE-5N (Nueva Cajamarca)-Yuracyacu y SM-114, tramo: EMP. SM-113 (Dv. Yuracyacu)-Posic, provincias de Moyobamba y Rioja-San Martín. Perú.
- Rehabilitación DN 66 Bumbesti Jiu-Petrosani, del p.k. 93+500 al p.k. 126+000. Rumanía.
- Ampliación de un tercer carril de la autopista de Casablanca. Marruecos.
- Realización del paso inferior a lo largo del bulevar Al Mouqaouama entre las calles Al Abdelkrim Al Khattabi y el bulevar Mohamed V, Casablanca. Marruecos.
- Proyecto de mejora del drenaje paralelo ronda de Sant Pau, Vilà i Vilà. Fase 1: avenida Paral·lel, Barcelona. España.
- Autovía Mudéjar A-23 tramo Nueno-Congosto de Isuela, provincia de Huesca. España.
- Reurbanización de la calle Balmes entre Travessera de Gràcia-Avenida Diagonal y entre plaza Molina y Travessera de Gràcia, Barcelona. España.
- Autovía B-40, tramo Olesa de Montserrat-Viladecavalls, Barcelona. España.
- Autovía de Sierra Nevada A-44, tramo Albolote (enlace A-92)-Santa Fe (enlace A-329), Granada. España.
- Urbanización de la calle Bisbe Sivilla, subfase 1 de la fase 3 de restitución del ámbito afectado por las obras del tren de alta velocidad en la zona de la plaza de Europa-Parc Central, Girona. España.
- Diseño y construcción de la Ruta Nacional No. 3, sección: Intersección Pozuelo (Radial Uruca, Ruta Nacional No. 108)-Intersección Jardines del Recuerdo (Ruta Nacional No. 106), San José. Costa Rica.
- Proyecto de urbanización complementaria de la nueva calle con un paso inferior debajo de las vías ferroviarias y adecuación del ramal de salida de la Ronda de Dalt del área La Remunta en L'Hospitalet de Llobregat, Barcelona. España.



REHABILITACIÓN DEL INTERIOR DEL PABELLÓN DE SANT SALVADOR DEL RECINTO HISTÓRICO DEL HOSPITAL DE LA SANTA CREU I SANT PAU, Barcelona. España.

HIDRÁULICAS

- Obras correspondientes al proyecto de emergencia de las obras de protección del colector interceptor de levante en el ámbito de la central térmica de Sant Adrià del Besòs, Barcelona. España.
- Conexión de la Autovía del Agua con Bezana, provincia de Cantabria, España.
- Renovación de la estación de bombeo y depósitos de Piera y la realización de dos by-pases para hacer reversible la conducción comarcal Anoia, Barcelona. España.
- Asistencia técnica para la sustitución de los electrodos del EDR (Electrodialisis Reactiva) de l'ETAP Llobregat (Estación de Tratamiento de Agua Potable), Barcelona. España.
- Ampliación del Canal del Sur, red primaria en la provincia de Guanacaste, Costa Rica.
- Construcción planta de tratamiento y sistema de agua potable y desagüe en La Joya, Arequipa. Perú.
- Ingeniería, suministro e instalación del refuerzo de la aducción de agua potable a la ciudad de Tánger, desde la presa "9 de Abril", tramo M'Harhar-BNI Makada. Marruecos.
- Refuerzo de la alimentación de agua potable de la ciudad de Tánger a partir de la presa "9 de Abril": Lote nº 2: Conductos. Sub-Lote 2.2.1, tramo Depósitos "Goulsa"-Complejo "Charf El Akab". Marruecos.
- Refuerzo de la alimentación de agua potable de la ciudad de Tánger a partir de la presa "9 de Abril": Lote nº 2: Conductos. Sub-Lote 2.1, tramo Estación de Tratamiento "El Hachef"-Depósitos "Goulsa". Marruecos.
- Red de saneamiento Agadir norte. Estación de tratamiento primario de la localidad de Anza. Marruecos.
- Nueva estación depuradora en el municipio de Cobadin, provincia Constanta. Rumanía.
- Saneamiento y depuración aguas residuales en Vegas Bajas. Colectores y tanques de tormentas de Badajoz. España.
- Demolición y construcción del depósito de Son Anglada. Reciclaje integral de residuos sólidos para su uso in situ en Palma de Mallorca, Islas Baleares. España.
- Recrecimiento de la presa del embalse de Santolea sobre el río Guadalupe, Teruel. España.

- Obra civil de las centrales hidráulicas de caudal ecológico Peares (Orense) y Belesar (Lugo). España.
- Mejora y modernización del regadío de la comunidad de regantes del Canal del Páramo. Sector IX. Fase I: Obras de toma, balsa de regulación, tubería de abastecimiento, estación de bombeo, instalaciones eléctricas de alta y baja tensión y red de riego, León. España.

MARÍTIMAS Y FLUVIALES

- Reposición Frente de Atraque nº 1, puerto de Iquique. República de Chile.
- Obras de infraestructura hidráulica general de la zona regable del nuevo canal de Cíván (Canal de Caspe), Caspe, Zaragoza. España.
- Obras de emergencia para restaurar los cauces y las infraestructuras dañadas por avenidas en la Cuenca del Duero. Valladolid. España.
- Nuevos accesos a la ampliación Sur, fase 1B, puerto de Barcelona. España.
- Dragado para rellenos complementarios y precargas explanada Muelle de la Química, puerto de Tarragona. España.
- Rehabilitación y modernización de la infraestructura portuaria del puerto de Oltenita. Diseño, asistencia técnica y ejecución de obras. Rumanía.
- Diseño y construcción de la primera fase de la nueva terminal de contenedores en el puerto del municipio de San José. República de Guatemala.
- Dragado terminal de contenedores en el puerto del municipio de San José. República de Guatemala.
- Dársena deportiva del puerto de Blanes en el marco de la nueva concesión y zonas A y B, Girona. España.
- Ampliación de la terminal de contenedores TCB. Muelle Sur. Fase 2, puerto de Barcelona. España.
- Ampliación zona de maniobras terminal Muelle Sur, puerto de Barcelona. España.

FERROVIARIAS

- Construcción de las obras civiles complementarias exteriores de la variante de Pajares. Línea de alta velocidad Madrid-Asturias. La Robla (León)-Pola de Lena (Asturias). España.
- Arquitectura. Estaciones eje Atlántico de alta velocidad en Pontevedra, Galicia. España.
- Rehabilitación y mejora de la estación de ferrocarril de Bistrita Nasaud. Rumanía.
- Construcción de los accesos a la estación de La Sagrera, Barcelona. España.
- Construcción de plataforma de la línea de alta velocidad Madrid-Extremadura-Talayuela-Cáceres, tramo: Cañaveral-Embalse de Alcántara, Cáceres. España.
- Conexión ferroviaria Corredor Mediterráneo línea de alta velocidad Madrid-Barcelona-Frontera Francesa, estación de Cambrils, Tarragona. España.
- Prolongación de la línea de Ferrocarriles de la Generalitat de Catalunya en Terrassa, arquitectura e instalaciones. España.
- Construcción de plataforma del corredor norte-noroeste de la línea de alta velocidad Madrid-Galicia, tramo: túnel de la Canda vía izquierda, Orense. España.
- Construcción plataforma y vía conexión ferroviaria entre las estaciones de Atocha y Chamartín, Madrid. España.
- Proyecto constructivo paso inferior de la línea Barcelona-Vallès de los Ferrocarriles de la Generalitat de Catalunya a Volpelleres en Sant Cugat del Vallès, Barcelona. España.
- Actuaciones de mejora de la evacuación y de la accesibilidad de la estación de Poblenou de la línea 4 de los Ferrocarriles Metropolitanos de Barcelona. España.

MINERÍA

- Construcción de un viaducto en las instalaciones ICL (Iberpotash) de Súrria (Phoenix II), Súrria, Barcelona. España.
- Nuevas instalaciones de tratamiento TO14, Lote 1 obra civil, Zouérate. Mauritania.
- Ampliación de una planta de enriquecimiento de mineral, Zouérate. Mauritania.
- Rampa de acceso que comunica Mina Cabanasas con la planta de tratamiento de mineral en Súrria, Barcelona. España.

ENERGÍA

- Proyecto Hidroeléctrico de 50 MW Torito, provincia de Cartago, cantón de Turrialba. Costa Rica.
- Obra civil del parque eólico de Chirnogeni. Rumanía.
- Trabajos, servicios y suministros de la obra civil para el proyecto: central hidroeléctrica Molino de Puente Alba, término municipal de La Robla, León. España.

EDIFICACIÓN

- Construcción del edificio Guttman-La Sagrera, Barcelona, España.
- Nuevo equipamiento deportivo PAV-3 de la calle Energía 21-35, en el barrio de La Marina del Puerto, distrito Sants-Montjuïc, Barcelona. España.
- Implementación del nuevo Centro de Servicios al Contribuyente y Centro de Control y Fiscalización en la zona centro 1 de Lima Metropolitana y Callao, Lima. Perú.
- Mejoramiento y conversión de la capacidad resolutoria de los servicios de salud del Centro de Salud Ruiz Gallo en hospital referencial, Red de Salud de Chachapoyas-Amazonas, Perú.



REVAMPING DE LA UNIDAD CCR 500 DE LA REFINERÍA GENERAL LÁZARO CÁRDENAS, Minatitlán. México.



CONSTRUCCIÓN DEL NUEVO HOSPITAL DE EMERGENCIAS DE ATE-VITARTE, Lima. Perú.

- Complejo de apartamentos, oficinas y locales comerciales, Ibiza Ciudad de Panamá Bay View. República de Panamá.
- Construcción de un Instituto de Educación Secundaria de 20 unidades y 2 ciclos de Formación Profesional Básica en la Puebla de Alfindén, Zaragoza. España.
- Construcción de 9 unidades de Educación Primaria en el CEIP San Jorge (antes Valdespartera II) de Zaragoza, España.
- Obras de nueva construcción de los acabados finales del Edificio "I" del Campus Diagonal Besós en Barcelona. España.
- Edificio A72 guardia de camiones, San José Chiapa, Puebla, México.
- Edificios A13 y A14 inspección y rampas de inspección, San José Chiapa, Puebla. México.
- Edificio A10 guardia de empleados, San José Chiapa, Puebla. México.
- Edificio A60 montaje, nueva planta de Audi en San José Chiapa, Puebla. México.
- Construcción del nuevo laboratorio regional en el Parque Hospitalario Martí i Julià en Salt, Girona. España.
- Adecuación de un edificio en el antiguo cuartel de La Remunta como futura guardería en L'Hospitalet de Llobregat, Barcelona. España.
- Remodelación del antiguo instituto "Pla de Llobregat" como escuela de música, danza y teatro en L'Hospitalet de Llobregat, Barcelona. España.
- Construcción del nuevo hospital de emergencias de Ate-Vitarte, Lima. Perú.
- Reforma y rehabilitación de la biblioteca Altis en Cerdanyola del Vallès, Barcelona. España.
- Continuación de la ejecución de las obras de construcción del nuevo centro de especialidades médicas intermodal y sedes de gerencia del O61, Zaragoza. España.
- Centro deportivo básico en barrio de Butarque en Villaverde, Madrid. España.
- Obras de ejecución de estructura de hormigón in situ relativas al complejo Nave Hangar 2 para la ampliación del complejo Hangar Center Design del Grupo Mango, en Palau Solità i Plegamans, Barcelona. España.



REHABILITACIÓN Y RESTAURACIÓN HISTÓRICO-ARTÍSTICA

- Reforma y rehabilitación integral de dos edificios en Gran Vía 619 y 621 para nuevo uso como hotel, Barcelona. España.
- Obras derivadas del proyecto de arquitectura y rehabilitación del interior del Pabellón de Sant Salvador del recinto histórico del Hospital de la Santa Creu i Sant Pau, Barcelona. España.
- Reconversión de la antigua edificación de la Fabrica Can Fàbregas de Papel, para la construcción de la escuela Angeleta Ferrer de Mataró, Barcelona. España.
- Rehabilitación de la fachada del edificio de la calle Berlín 5, Barcelona. España.
- Rehabilitación del muro de cerramiento exterior de la finca Pedro Pons en la Avda. de Vallvidrera, Barcelona. España.
- Rehabilitación y adecuación de espacios de laboratorio y estabulario en el edificio mancomunitat 2 del parque hospitalario Martí i Julià de Salt, Girona. España.
- Reforma del colegio Alemán de Barcelona. España.

- Rehabilitación del hotel Renaissance, Barcelona. España.
- Rehabilitación de la cubierta de las caballerizas de los pabellones Güell, Barcelona. España.
- Rehabilitación de las fachadas del colegio Pere Vila de Barcelona. España.
- Rehabilitación integral de las fachadas y cubierta del colegio Ramon Llull de Barcelona. España.
- Restauración del campanario de la Seu Vella, Lleida. España.
- Rehabilitación fachada edificio plaza Lesseps, Barcelona. España.

INDUSTRIAL

- Revamping de la unidad CCR 500 de la refinería General Lázaro Cárdenas, Minatitlán. México.
- Construcción del regenerador de catalizador continuo CCR para refinería en Alejandría. Egipto.
- Montaje mecánico estructura del T-73 en Repsol Petróleo, Tarragona. España.

- Actuación redes enterradas Complejo Industrial Tarragona de Repsol, media tensión zona A, Tarragona. España.
- Interconexiones TTS/KTL, Zaragoza. España.
- Construcción de una nueva unidad de refino de crudo para la obtención de combustibles, montaje mecánico de toda la unidad principal de proceso denominada hydrocracker, refinería Galp, Sines. Portugal.
- Construcción y montaje gasoducto Martorell (Barcelona)-Figueras (Girona) tramo sur. España.
- Proyecto asociado a las obras mecánicas necesarias para realizar el desmantelamiento total de todos los equipos electromecánicos y elementos comunes de la captación y vertido de agua de las centrales de generación de la Central Térmica de Badalona 1 y 2 y Central Térmica de Sant Adrià del Besòs 1, 2 y 3, Barcelona. España.
- Instalación de medios para suministro de energías en la Nave A60 de Audi México, San José Chiapa. México.

MANTENIMIENTOS

Industriales

- Mantenimiento de la estación de compresión Soto la Marina, México.
- Mantenimiento metalúrgico Kao Corporation, fábrica de Mollet, Barcelona. España.
- Mantenimientos Seat Martorell, Barcelona. España.
- Servicios de mantenimiento integral plantas de regasificación de Enagás en Barcelona y Cartagena. España.
- Mantenimiento TCP (instrumentación y control) Bayer, instalaciones Barcelona y Tarragona. España.
- Mantenimiento tren laminación Celsa en Castellbisbal, Barcelona. España.
- Mantenimiento de equipos estáticos en Repsol Petróleo, Tarragona. España.
- Mantenimiento integrado unidades de proceso de carburos metálicos en la factoría de Repsol, Tarragona. España.
- Servicio anual de mantenimiento mecánico (equipos estáticos, tubería, estructura y equipos dinámicos) de refinería y pantalán de Asesa, Tarragona. España.

- Mantenimiento integrado líneas proceso Revlon, Pla de Santa María, Tarragona. España.
- Proyectos y mantenimientos en la central nuclear Ascó I y Ascó II, Tarragona. España.
- Proyectos y mantenimientos en la central nuclear de Vandellòs II, Tarragona. España.

Servicios globales en edificios e instalaciones

- Conservación y mantenimiento de 318 edificios, lote 9, Barcelona. España.
- Mantenimiento integral Red 2015 para Banco Santander, oficinas Cataluña. España.
- Servicio de mantenimiento integral de los edificios SSCC (Servicios Centrales) y edificios Judiciales de Cataluña. España.
- Mantenimiento correctivo de equipamientos municipales, lote 2 en Mataró, Barcelona. España.
- Obras de conservación y mantenimiento de edificios adscritos al Instituto de Cultura de Barcelona (ICUB). España.
- Mantenimiento integral de El Born Centre Cultural, Barcelona. España.
- Mantenimiento y conservación del módulo para jóvenes en la prisión de Quatre Camins, la Roca del Vallès, Barcelona. España.
- Lote 9 mantenimiento edificios corporativos de infraestructuras y filmoteca, Barcelona y Tàrraga. España.
- Obras de conservación, mantenimiento, tapiado, destapiado, adecuación del patrimonio propio, adecuación de viviendas para discapacitados, reparaciones menores, adecuación de viviendas para nuevas adjudicaciones y adecuación de viviendas de cesión de uso de los polígonos y viviendas de promoción pública 2015, en la zona B.2., Barcelona. España.
- Mantenimiento instalaciones Área Gobierno de Hacienda del Ayuntamiento de Madrid. España.
- Mejora del colegio La Caixa, rehabilitación de la fachada, Barcelona. España.
- Mejora del muro principal del colegio Poeta Foix, Barcelona. España.
- Mejora de los espacios interiores del colegio Timbaler del Bruc, Barcelona. España.



COMPLEJO DE APARTAMENTOS, OFICINAS Y LOCALES
COMERCIALES, IBIZA CIUDAD DE PANAMÁ BAY VIEW.
República de Panamá.

- Mantenimiento de edificios de la Agencia Tributaria del Ayuntamiento de Madrid. España.
- Proyecto de mejora del colegio Mar Bella, fase 2, Lote 3, Barcelona. España.
- Servicios integrales edificios distrito de Tetuán, Madrid. España.
- Mantenimiento integral área de Gobierno de Medio ambiente del Ayuntamiento de Madrid. España.
- Mantenimiento del edificio de Industrial and Comercial Bank of China (ICBC), en Paseo Recoletos, Madrid. España.
- Mantenimiento de los edificios escolares públicos, zona B de Barcelona, distritos municipales de Horta-Guinardó, Nou Barris, Sant Andreu y Sant Martí, Barcelona. España.
- Mantenimiento edificio Comisión Nacional de la Competencia, Madrid. España.
- Mantenimiento de edificios del Instituto Nacional de Consumo, Madrid. España.

- Mantenimiento de la Ciudad de la Justicia de Barcelona y L'Hospitalet de Llobregat, Barcelona. España.

Infraestructuras

- Servicio de operación y mantenimiento de determinadas infraestructuras del tramo 1 de la Línea 9 del metro de Barcelona. España.
- Servicio de explotación, conservación y mantenimiento de los sistemas de saneamiento de Calaf, Igualada, Sant Martí de Tous, Jorba y Sant Martí de Sesgueioles, Barcelona. España.
- Trabajos de obra civil y auxiliares de mantenimiento del puerto de Barcelona, España.
- Proyecto de mejora de la pista deportiva del colegio Can Fabra, Barcelona. España.
- Mantenimiento de redes de agua, Barcelona. España.

CONSTRUCCIÓN Y EXPLOTACIÓN DE LA NUEVA MARINA, REUBICACIÓN NÁUTICA POPULAR Y REMODELACIÓN DEL DIQUE DE LEVANTE, puerto de Vilanova i la Geltrú. Barcelona. España.



CONCESIONES

- Construcción y explotación mediante “peaje en sombra”, tramo Maçanet-Platja d’Aro, Girona. España.
- Construcción del tramo Masies de Voltregà-Ripoll y “peaje en sombra” del tramo C-17 Centelles-Ripoll, Barcelona-Girona. España.
- Construcción y explotación mediante “peaje en sombra”, tramo Cervera-Caldes de Malavella, Lleida-Girona. España.
- Construcción del tramo Puig-reig a Berga y explotación mediante “peaje en sombra” del tramo Manresa-Berga, Barcelona. España.
- Construcción, mantenimiento y explotación de la Ciudad de la Justicia de Barcelona y L’Hospitalet de Llobregat, L’Hospitalet de Llobregat, Barcelona. España.
- Construcción, explotación y mantenimiento de los edificios e infraestructuras del centro penitenciario de jóvenes Quatre Camins, La Roca del Vallès, Barcelona. España.
- Aparcamiento Mollet. Explotación en régimen de rotación del estacionamiento. Mollet del Vallès, Barcelona, España.
- Aparcamiento Arnau. Construcción, gestión y explotación en régimen de rotación del estacionamiento del hospital Arnau de Vilanova, Lleida. España.
- Aparcamiento L’Hospitalet. Construcción y explotación del estacionamiento con cesión de derecho de uso. L’Hospitalet de Llobregat, Barcelona. España.
- Construcción, explotación y gestión del área de servicio. Autovía del Camino de Santiago, León. España.
- Construcción, explotación y gestión del área de servicio Ponferrada, León. España.
- Construcción, explotación y gestión del área de servicio. Autovía del Noroeste A-6, tramo Benavente-Bañeza, Torre del Valle. Zamora. España.
- Construcción, explotación y gestión del área de servicio Orihuela, Murcia. España.
- Construcción y explotación de la nueva marina, reubicación náutica popular y remodelación del dique de levante, puerto de Vilanova i la Geltrú, Barcelona, España.
- Varador Marina Far. Explotación del varador, Vilanova i la Geltrú. Barcelona. España.
- Estaciones Línea 9. Construcción, conservación, mantenimiento y explotación de determinadas infraestructuras del tramo 1 de la Línea 9 del metro de Barcelona. España.
- Desaladora Andratx. Construcción y explotación de la instalación desaladora de agua marina en Andratx, Mallorca. España.
- Programa de Saneamiento de Aguas Residuales Urbanas (PSARU), Tordera. Construcción y explotación de depuradoras de aguas residuales del Tordera, Girona. España.
- Construcción y explotación de 3 parques fotovoltaicos, Alcázar de San Juan y Pedro Muñoz, Ciudad Real. España.
- Construcción y explotación de un sistema de producción de energía centralizado (frío y calor, biomasa y solar), en el área territorial del barrio de La Marina de Barcelona y la Gran Vía de L’Hospitalet de Llobregat, Barcelona. España.

ceal9

Concessió Estacions Aeroport LGSA



Ecoenergíes Barcelona



cedinsa



Fotovoltaica Peninsular



Marina Far Vilanova





BIBLIOTECA ALTIS, Cerdanyola del Vallès, Barcelona. España.

4

RECURSOS HUMANOS

El creciente despliegue de nuestra organización, cada vez más extendida en el mundo, plantea objetivos que no dependen de cada una de las personas que conforman su plantilla, ni del trabajo individual y aislado de las mismas, sino de una realidad concreta que además de individuos incluye relaciones, normas y actitudes, y que engloba un colectivo humano cohesionado y con identidad propia, que incorpora nuevos usos, culturas y lenguas y que reconocemos como motor de todas las actuaciones del Grupo Copisa: nuestro equipo humano.

Su configuración prosigue la tendencia iniciada en años anteriores relativa a la proporción de nuestras contrataciones de personal en el extranjero, que se distribuye entre el 88 % para contratación local y el 12 % para personal expatriado.

La retribución salarial se mantiene en una zona media de mercado en todos los países donde operamos. Y persiste en la práctica de no discriminar entre géneros. Pero además, nuestro vigente Plan de Igualdad, suscrito por Copisa y CPI Copisa Industrial, incide particularmente en aspectos determinantes como la selección y contratación de personal, la promoción profesional, la formación y por extensión, en el conjunto de nuestras políticas sociales y de prevención de acoso.

En nuestro modo de concebir las relaciones y la vida laboral predomina el cuidado e interés por la conciliación laboral y familiar que como complemento a los beneficios sociales auspiciamos mediante la flexibilidad horaria (incluyendo la reducción de jornada, los permisos de maternidad y/o paternidad, las horas de lactancia, la flexibilidad en el calendario vacacional), la retribución flexible mediante cheques guardería y todos los seguros de salud, asistenciales y de accidentes.

EMPLEADOS POR ACTIVIDAD (Nº)

Mantenimientos **757**

Infraestructuras **743**

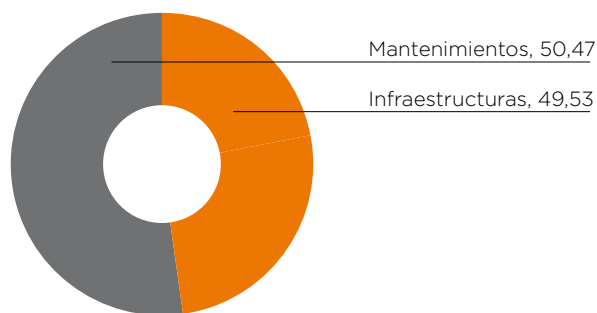
EMPLEADOS POR CATEGORÍA PROFESIONAL (Nº)

Profesionales
cualificados **787**

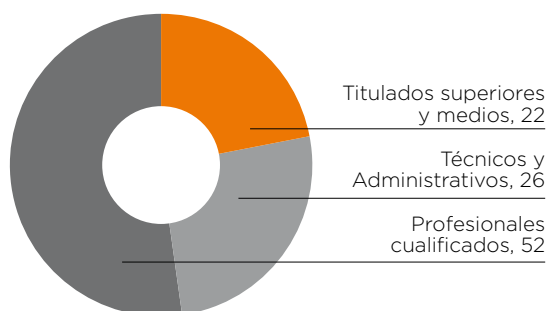
Técnicos y
Administrativos **388**

Titulados superiores
y medios **325**

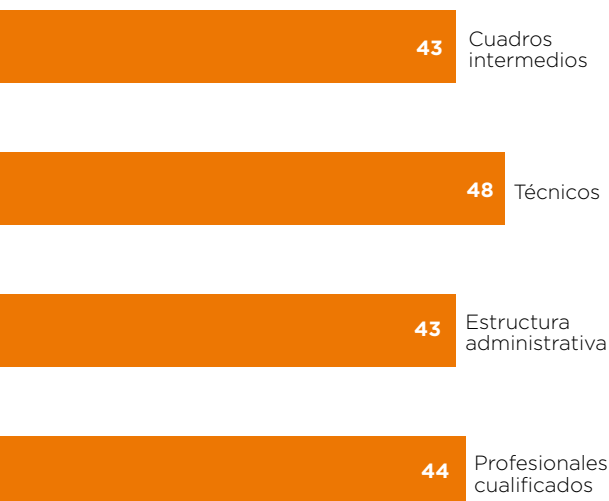
EMPLEADOS POR ACTIVIDAD (%)



EMPLEADOS POR CATEGORÍA PROFESIONAL (%)



EDAD MEDIA (AÑOS)



Todas las sociedades que componen nuestra organización garantizan la libertad de asociación, la adhesión a sindicatos y la aplicación efectiva de todos los convenios colectivos suscritos con los trabajadores.

En materia de salud y seguridad en el trabajo, nuestro Plan Recurso Preventivo 100 % (PRP 100) ha contribuido a reducir la accidentabilidad en los índices de frecuencia durante los últimos años. Su aplicación efectiva desde 2011 resulta de nuestra actitud corporativa por sobrepasar la mera prevención de riesgos laborales.

La formación ocupa un rol importante en todos los cometidos profesionales, siendo en 2015 un total de 12.962 horas de las cuales el 70 % en horario laboral y destinadas principalmente a acrecentar nuestro Sistema de Gestión Integrado I+D+i, el conocimiento de idiomas o la seguridad e higiene en el trabajo. En este ámbito además, los acuerdos de intercambio con institutos, universidades y foros especializados impulsan la especialización y la promoción de nuestros empleados mediante iniciativas como la colaboración con la Formación Profesional Dual (una modalidad de Formación Profesional en régimen de alternancia entre la empresa y el centro educativo), o el reciente convenio suscrito con EADA con objeto de extender una oferta formativa destinada a empleados y extensible a sus familiares.

Finalmente, cabe mencionar la vigencia de todos los contratos suscritos en el pasado con diferentes empresas que operan como Centros Especiales de Empleo con el fin de facilitar el acceso al trabajo a personas con alguna discapacidad física o sensorial y a las cuales incorporamos en nuestra plantilla.

4.1 Prevención de Riesgos Laborales

La Prevención de Riesgos Laborales, integrada en toda la organización, persiste en nuestro afán por mantener al Grupo Copisa en este ámbito particular como una empresa de referencia en todos los países donde opera. La continua mejora de las buenas prácticas, la cooperación de nuestros técnicos y mandos, la formación y la implicación efectiva de todo nuestro equipo humano han terminado por asentar una cultura preventiva que desde hace algunos años se compendia en el Plan de Mejora Continua que venimos aplicando con entusiasmo y rigor.

Pese a un leve repunte en el Índice de frecuencia que reportan los datos obtenidos en 2015, ya se han adoptado todas las medidas correctoras a fin de invertir esta anomalía como un objetivo para 2016, y de este modo, recuperar la tendencia a la reducción, como en años anteriores. Pero en el análisis estadístico, el año 2015 también registra una mejora sustancial en los Índices de gravedad, no habiéndose registrado ningún accidente grave en cualquiera de las empresas del Grupo.

Año	Horas trabajadas	Índice de frecuencia	Índice de gravedad
2013	2.604.863,79	9,60	0,43
2014	2.416.815,30	9,93	0,48
2015	2.361.587,81	12,82	0,30



PLATAFORMA DE LA LÍNEA DE ALTA VELOCIDAD MADRID-EXTREMADURA-TALAYUELA-CÁCERES, TRAMO: CAÑAVERAL-EMBALSE DE ALCÁNTARA, Cáceres. España.

4.2 La comunicación

En todas sus facetas nuestra comunicación empresarial transmite la información de forma ágil, precisa y coherente orientada, además, a favorecer la interacción con nuestros grupos de interés, y a mantener la buena imagen del Grupo como impulso a nuestra misión corporativa.

La rapidez, la fluidez y la transparencia son factores determinantes en todos nuestros sistemas y canales de transmisión, los

cuales a su vez, tienden a implementar los procesos mediante los sucesivos avances tecnológicos.

Así, además del preceptivo Informe anual, nuestra comunicación se estructura mediante los siguientes sistemas:

Proyecto	Total 2015	Promedio diario 2015
Visitas página web	88.180	242
Páginas vistas	266.404	730
Visitas Intranet (*)	89.075	356

(*) El promedio diario de visitas intranet está calculado sobre días laborables.





- Website: instrumento de alcance universal, permite un conocimiento actualizado e inmediato de la información. En 2015 publicamos la nueva web corporativa del Grupo Copisa.



- Intranet: procedimiento que facilita la colaboración y el intercambio de información entre las distintas empresas del Grupo, departamentos, obras, usuarios, etc. En 2015 realizamos la puesta en marcha de nuestro nuevo portal de emisión de facturas y FacturaE versión 3.2.x.



- Portal Seii: sistema electrónico de intercambio de información utilizado, a diferencia de la Intranet, con clientes y proveedores externos.



- Skype for Business: permite la comunicación entre los usuarios de la empresa así como con todos los usuarios de Skype.



- Movilidad informativa: información compartida con dispositivos móviles y/o tabletas.





AUTOVÍA DE SIERRA NEVADA A-44, TRAMO ALBOLOTE-SANTA FE,
Granada. España.



LA CALIDAD

Cómo medimos la calidad

Las encuestas periódicas relativas a índice de satisfacción de nuestros clientes nos permiten incidir con mayor precisión en aquellas mejoras necesarias para mantener año tras año su fidelidad. Con este fin y mediante este procedimiento, todas nuestras actividades, en cualquiera de nuestros ámbitos de actuación son ampliamente analizadas cada año. Los resultados obtenidos validan en su mayoría el acierto progresivo de nuestras políticas y estimulan el esfuerzo de toda la organización por sostener nuestros valores corporativos.

... y por qué

La búsqueda incesante de la calidad caracteriza el grado de exigencia y rigor en cualquier actividad profesional. Nos ayuda a cumplir las expectativas de nuestros clientes mejorándolas en numerosos aspectos. Y, de modo análogo, su desarrollo redunda en todos los procesos del negocio. Como resultado, el consumidor o usuario halla siempre valor añadido en el producto, en el servicio o en la actividad que contrata.

5

GRADO DE SATISFACCIÓN DEL CLIENTE (ISN/5)

2013 4,05

2014 4,00

2015 4,36

RECIBIDAS POR ENVIADAS (%)

2013 84,85

2014 86,96

2015 84,62



EDIFICIO "1" DEL CAMPUS DIAGONAL BESÓS, Barcelona. España.

6

LA I+D+i

El desarrollo sostenido de la innovación nos diferencia de nuestros competidores y posiciona de forma aventajada, pues facilita nuestra apertura a nuevos mercados y contribuye en fin a prestigiar nuestra reputación. En Grupo Copisa destinamos grandes recursos y esfuerzos orientados a potenciar la I+D+i como actividad estratégica primordial: en los últimos años hemos consolidado nuestro ranking en España como una de las 30 empresas del sector con mayor inversión en este campo. Y todavía prevemos encontrar nuevas vías de investigación, centrándonos en concreto, en el desarrollo y aplicación de equipos de inspección de superficies y estructuras para la ingeniería civil e industrial. Contamos para este fin con los últimos avances tecnológicos y la certificación preceptiva del Sistema I+D+i

obtenida en 2015 con arreglo a los cambios introducidos por la nueva norma UNE 166002 de 2014.

Otro dato relevante en 2015 dimana de nuestro afán por colaborar con distintas universidades y centros de investigación, obteniendo como resultado la colaboración entre CPI Copisa Industrial y la Universidad Carlos III de Madrid: desde diciembre de 2015 a mayo de 2016 trabajamos conjuntamente con el Laboratorio de Sistemas Inteligentes (LSI) en el desarrollo de un nuevo sistema de navegación autónomo RPAS destinado a aplicaciones industriales e inspección de edificios. Este proyecto cuenta con la ayuda financiera del CDTI (Centro de Desarrollo tecnológico e industrial).

Proyecto	Inversión total en €	Marco temporal	Inversión 2015 en €
Diseño y Desarrollo de Sistemas Aéreos Remotamente Pilotados para el uso profesional en trabajos de inspección, análisis visual y/o infrarrojo de superficies y estructuras	442.976,80	2014-2015	330.608,80
Desarrollo de un sistema de extracción completa de pilotes prefabricados de hormigón hincados en el mar	1.041.793,30	2015	1.041.793,30

PROYECTOS 2008-2014

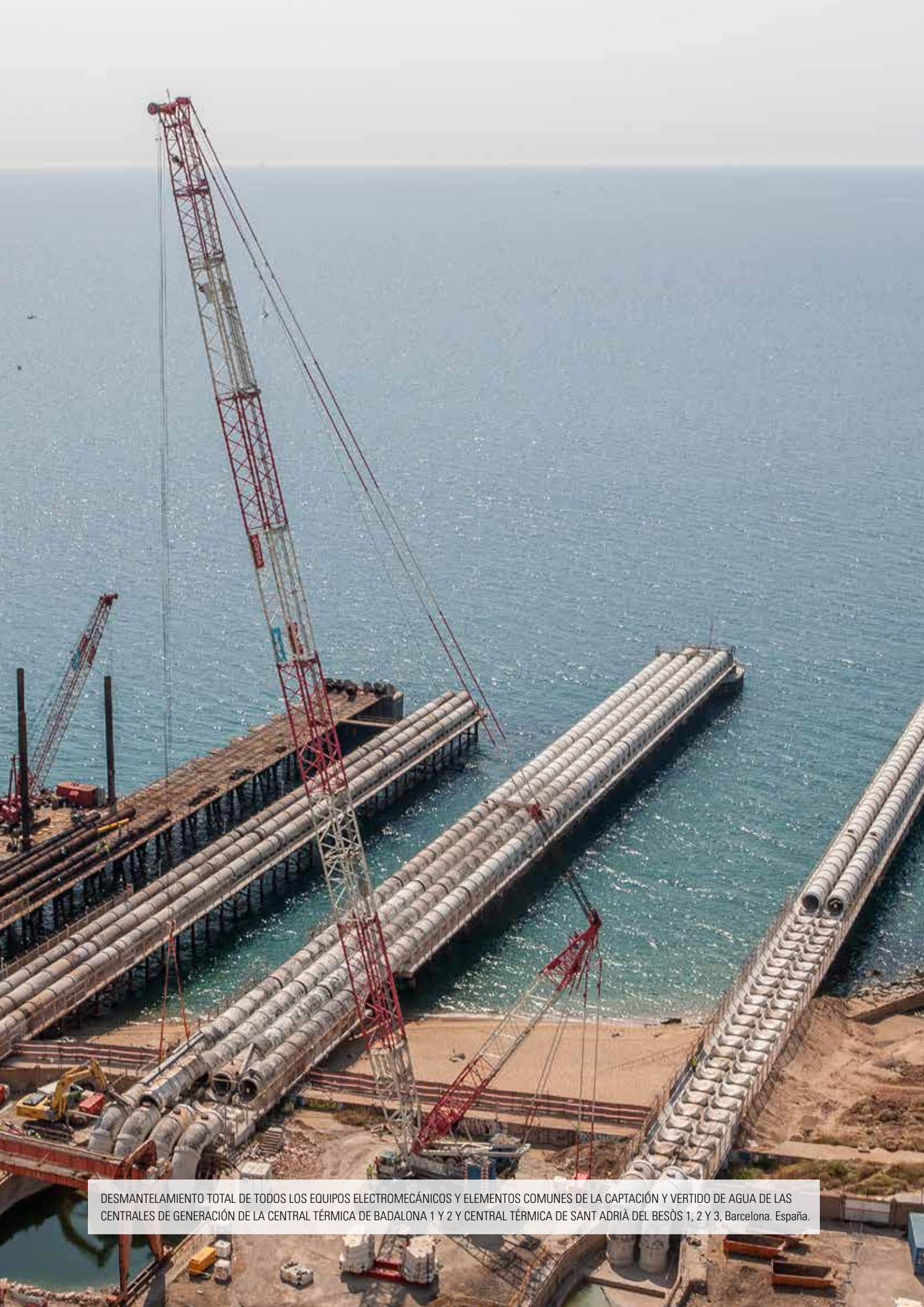
36

36.621.650,58 €

PROYECTOS EN CURSO 2015

2

1.484.770,10 €



DESMANTELAMIENTO TOTAL DE TODOS LOS EQUIPOS ELECTROMECÁNICOS Y ELEMENTOS COMUNES DE LA CAPTACIÓN Y VERTIDO DE AGUA DE LAS CENTRALES DE GENERACIÓN DE LA CENTRAL TÉRMICA DE BADALONA 1 Y 2 Y CENTRAL TÉRMICA DE SANT ADRIÀ DEL BESÒS 1, 2 Y 3, Barcelona. España.

LA GESTIÓN DE RESIDUOS

Reducirlos e impulsar a un tiempo el reciclaje y la reutilización de tierra en obras es otra prioridad en materia medioambiental que manifiesta el alto nivel de concienciación de todo nuestro equipo humano. Estas tareas participan a su vez de una planificación detallada y una rigurosa

metodología de trabajo con el objeto de alcanzar una mayor eficiencia año tras año.

La evolución de nuestras actuaciones respecto a las tareas en materia de gestión de residuos y sus resultados durante 2015 se sintetiza en los siguientes indicadores:

Residuos obras por tipo: % sobre el total	2013	2014	2015
Runa limpia	83,54 %	66,86 %	65,69 %
Runa sucia (*)	9,80 %	19,26 %	24,39 %
Madera	2,50 %	2,27 %	2,92 %
Banal	0,34 %	4,01 %	0,63 %
Chatarra	0,00 %	0,01 %	0,02 %
Papel y cartón	0,14 %	0,17 %	0,05 %
Plástico	0,51 %	1,93 %	0,52 %
Otros	3,13 %	5,10 %	5,62 %
Residuos peligrosos (*)	0,04 %	0,03 %	0,16 %

*Residuos peligrosos y runa sucia: este aumento en 2015 corresponde a la retirada de fibrocemento en falsos techos y bajantes en nuestra actividad de rehabilitación de edificios.

	2013	2014	2015
Residuos peligrosos obras (t)	2,87	5,46	22,71
Residuos no peligrosos obras (t)	7.749,33	15.151,66	14.225,72
Residuos total obras (t)	7.752,20	15.157,12	14.248,43

Nota: los indicadores anuales aportados están condicionados al tipo de obra.

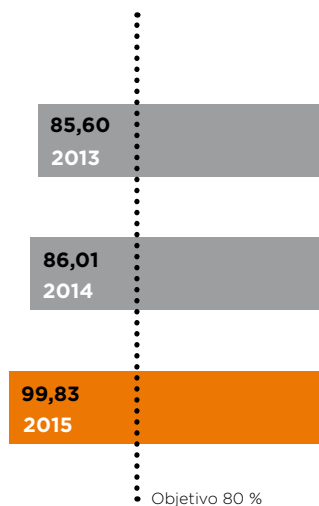
Residuos oficinas	2013	2014	2015
Papel-cartón reciclado (kg)	8.703,50	9.052,00	5.151,00
Nº árboles salvados por reciclado oficina	147,96	153,88	87,57
Plástico (kg)	131,00	199,00	107,00
Material informático (kg)	46,00	0,00	90,00
Toners (kg)	136,00	135,00	113,00
Pilas (kg)	18,00	12,00	24,80
Fluorescentes (kg)	11,50	22,00	48,00



Nuestros esfuerzos respecto a la reutilización de tierra en obra se encaminan a minimizar el volumen de los materiales sobrantes de la excavación que han de ser desplazados fuera de la obra, reduciendo de este modo la polución y evitando el sobrecoste económico y energético del transporte. En los últimos años nos mantenemos muy por encima del objetivo trazado.

Tierra reutilizada en obra (m³)	2013	2014	2015
Volumen generado	1.467.633	634.026	1.188.382
Volumen a vertedero	211.353	88.724	2.007
Volumen reutilizado	1.256.280	545.302	1.186.375

TIERRA REUTILIZADA (%)





LA OPTIMIZACIÓN DE RECURSOS

8

Mediante la monitorización sistemática de nuestros consumos detectamos y analizamos aquellos que resultan más significativos con el fin de reducir los costes, y también los impactos medioambientales que generan nuestras actividades. El control y la posterior minoración de los consumos nos permiten implementar la eficiencia energética que ya en 2009 nos propusimos como objetivo estratégico. Hoy, prosiguiendo esta política de RSC medioambiental basamos nuestros equipos informáticos en Tecnologías Verdes (Green IT) que favorecen el reciclaje computacional, y nuestro parque automovilístico cuenta con una flota de vehículos que incorpora varias unidades propulsadas a gas natural, y a la cual hemos añadido 4 nuevas furgonetas eléctricas en 2015.

Por otra parte, nuestro compromiso con el medioambiente ha generado en el pasado una serie de medidas adicionales con el objetivo de minorar cualquier impacto motivado por nuestras actuaciones sobre el medio. Así, nuestros esfuerzos por reducir en lo posible la contaminación acústica, que calibramos mediante mediciones sonoras en los centros de trabajo, pero también en las obras e instalaciones, e inclusive en aquellas que origina la maquinaria (tanto propia como de nuestros subcontratistas) procuran minimizar este tipo de impactos más allá de los límites y requisitos normativos exigibles, tal como acreditan igualmente nuestros certificados CE e ITV. De este modo, en 2015 nuestro promedio de emisiones sonoras registró un valor de 59,4 dB(A): un cómputo inferior al permitido según la normativa.



Reducción en el consumo de papel vs 2014

-10,21 %



Reducción en el consumo de energía vs 2014

-22,67 %



Vehículos con baja emisión respecto al total

69 %



Reducción en el consumo de agua vs 2014

-11,90 %

Indicadores ambientales de vehículos	2013	2014	2015
Vehículos comprados a empresas con sens. Ambiental	0	0	5
Nº vehículos con baja emisión (<110g/km)	243	242	260
Vehículos con baja emisión respecto al total	60 %	66 %	69 %
Vehículos totales en flota Grupo Copisa	404	364	377

Consumos	2013	2014	2015
Consumo papel (kg)	10.224,00	8.014,00	7.196,00
Agua (m³)	2.401,00	1.973,00	1.738,20
Energía eléctrica (kW)	1.173.507,40	1.115.129,00	862.381,10
Total combustibles (l)	410.971,00	512.310,00	540.348,00





PROYECTO HIDROELÉCTRICO DE TORITO. Costa Rica.



LA BIODIVERSIDAD

En cualquiera de las fases asociadas al proceso constructivo, la protección de los ecosistemas colindantes se traduce en una serie de actuaciones prioritarias tendentes a minimizar los impactos ambientales y que también buscan la colaboración de todos los organismos implicados a nivel nacional. En el marco de nuestras políticas medioambientales concebimos todas nuestras intervenciones desde el respeto hacia el entorno y el cuidado de la naturaleza.

A continuación, exponemos como ejemplo de este proceder, las actuaciones llevadas a cabo en 2015 sobre el Proyecto de saneamiento y depuración de aguas residuales en Vegas Bajas. Colectores y tanques de tormenta en Badajoz, España.

El concepto de biodiversidad que comúnmente engloba flora y fauna, distingue distintos niveles de organización biológica como animales, vegetación o paisajes. A este respecto, los estudios medioambientales llevados a cabo en la zona tuvieron muy presente las actuaciones a desarrollar en el azud del río Guadiana declarado como ZEPA (o Zona de Especial Protección para las Aves) dada su importancia para las colonias reproductoras de garzas y otras especies como el martinete, la cigüeña blanca y la garza real.

Como resultado de aquellos estudios se aplicaron las siguientes medidas a realizar durante la fase de obras:

- Control de emisiones gaseosas producidas por la maquinaria.
- Riego con agua para estabilización.
- Planificación y balizamiento de las superficies de actuación.
- Favorecer la regeneración de formaciones arboladas de especial interés para las aves limpiando los restos y basuras de su entorno.
- Ejecución de las obras fuera del periodo de cría de las aves incluidas en la ZEPA.

Además de la especificidad relativa a la declaración de Zona de Especial Protección para las Aves (ZEPA), los estudios medioambientales indujeron la aplicación de otras medidas adicionales tendentes a proteger la biodiversidad de toda la zona.



NUEVA CARRETERA VIAL PUERTO-AEROPUERTO, TRAMO EL PRAT DE LLOBREGAT, Barcelona. España.

COMPROMETIDOS CON LA SOCIEDAD

10

Este es un compromiso que caracteriza nuestra trayectoria desde hace años. Y especialmente en períodos difíciles como el que hoy en día atraviesa en su conjunto la comunidad. Nuestras acciones solidarias expresan la sensibilidad de toda la organización al prodigar nuestros esfuerzos a favor de las entidades asistenciales y los proyectos formativos, culturales y deportivos en los que participamos. Pero más allá del simple patrocinio y mecenazgo, nuestro modo de proceder también intenta encontrar nuevas fórmulas proactivas de colaboración a partir de los principios de responsabilidad social, sobretudo tras nuestra adhesión en 2010 al Pacto Mundial que implementamos, en 2013, como socios de la Red Española del Pacto Mundial.

Así, en 2015 nuestra solidaridad para con la comunidad ha impulsado los siguientes proyectos y/o actuaciones:

En el ámbito de la formación:

- Visita técnica al Puente de la Gola del Llobregat, en El Prat del Llobregat, España. Realizada por una delegación de ingenieros del Colegio de Obras Públicas y del Colegio de Ingenieros de Caminos, Canales y Puertos de Cataluña. Este nuevo puente, con sus 304 m de longitud, 150 m de luz principal y 29 m de ancho útil, se considera uno de los grandes puentes de Cataluña, y es el primero de sus puentes arcos.

Esta visita fue supervisada por el jefe de obra de Copisa, D. Álvaro Muñoz Lancha, y de D. Jaume Guàrdia i Tomàs, miembro de la dirección de obra (Enginyeria Reventós y SAEM Enginyeria).

- La Cátedra Círculo de Infraestructuras-UPC (Universitat Politècnica de Catalunya), que proporciona asistencia a la formación de profesionales expertos en la gestión de obra pública (tanto nacional como internacional) y difunde la importancia de las infraestructuras como elemento de vertebración del territorio, factor de progreso, sostenibilidad y mejora medioambiental, relacionando así el desarrollo de la obra pública con el aumento de la calidad de vida de los ciudadanos.

- Colegio de Ingenieros de Caminos, Canales y Puertos de Castilla-León. Ciclo de jornadas Aula de Formación *-Smart Construction-*. Basamos nuestra participación en la ponencia 'Auscultación y mantenimiento de infraestructuras', a cargo de D. José Luis Meana de Copisa, ofrecida en el transcurso de la Jornada Introducción a los drones y su aplicación en ingeniería civil, celebrada en Valladolid, España.

- Colaboración en el VI Simposio de Túneles de Carretera. Explotación sostenible de túneles, celebrado en Zaragoza. España.

En el ámbito social:

- La Asociación de Personas Discapacitadas en Zouérate, Mauritania obtuvo la donación de un equipo de aire acondicionado para su sala de reuniones regionales.
- El Hospital Regional de Zouérate, Mauritania recibió nuestra donación de 30 camas, colchones, almohadas, mantas y juegos de cama.

- El Instituto Cervantes de Bucarest, Rumanía, donde auspiciamos algunas de sus diversas actividades culturales.

- La Fundación Step by Step es una entidad sin ánimo de lucro con la que colaboramos, dedicada a la rehabilitación para las personas afectadas de patología neurológica con afectación del Sistema Nervioso Central, especialmente en el caso de lesión medular.

En el ámbito deportivo:

- Patrocinio del Club Básquet Tarragona.
- 15ª Edición del Mundial de Vela "Splashworlds Euroredcup", Sant Feliu de Guíxols, Girona. España. Efectuamos una labor de Patrocinio Deportivo Desinteresado (Mecenazgo) con la delegación de Panamá, compuesta por jóvenes con escasos recursos económicos y dificultades en el ámbito familiar-social.



ASOCIACIÓN DE PERSONAS DISCAPACITADAS, Zouérate. Mauritania.



SISTEMAS AÉREOS PILOTADOS REMOTAMENTE (RPAS).



LABORATORIO Y ESTABULARIO EN EL EDIFICIO MANCOMUNITAT 2 DEL
PARQUE HOSPITALARIO MARTÍ I JULIÀ DE SALT, Girona. España.

CÓMO ORGANIZAMOS NUESTRA CADENA DE SUMINISTRO...

11

Desde hace algunos años procuramos conjuntar la mayor parte de nuestros proveedores con nuestra cadena de valor. Compartimos con ellos estándares de gestión y el preceptivo cumplimiento normativo. Pero además, establecemos sinergias conducentes a prestigiar la imagen y la reputación respectivas, pues somos muy conscientes de la importancia estratégica que merece la gestión de proveedores. Así pues, actuando según los Principios del Pacto Mundial conforme a los criterios en las relaciones con terceros, buscamos la competitividad, también en los costes. Y propiciamos la contratación local en todos los países si bien, explorando un equilibrio racional entre las compras que realizamos a nivel local y aquellas otras que efectuamos a proveedores internacionales. Hoy, a la luz de las evaluaciones realizadas por nuestros proveedores en ámbitos clave como las Infraestructuras o la actividad industrial, este planteamiento sigue mereciendo una creciente aceptación por parte de este grupo de interés.

... Y nuestra política de compras

Todos los contratos con proveedores respetan el vigente Procedimiento de Compras cuyas premisas se adecuan a la ética empresarial conforme a nuestro Código Ético establecido en 2014.

La función de aprovisionamiento se encauza hacia la eficiencia coordinada en un clima donde la colaboración mutua entre nuestra compañía y los posibles participantes de este grupo de interés (contratistas y proveedores) aspira a

asegurar las mejores opciones para todos. Pues a nuestro modo de ver, mejorar la calidad implementando la cadena de proveedores redundará en todos los procesos de producción. Máxime dada la envergadura de una organización como la nuestra, donde no hay duda de que esta dinámica resulta cada vez más significativa.

A modo de ejemplo, actualmente el proceso de escaneo de facturas de proveedores (implantado en 2009) nos permite agilizar enormemente los procesos de trabajo relativos a contabilización, aprobación e incidencias de facturas, facilitando además la consulta de las imágenes digitalizadas de las mismas accediendo desde cualquier punto con acceso a Internet/Intranet.

Nuestro Procedimiento de Compras implantado en 2003 con arreglo a la norma ISO 9000:2000 actualiza regularmente todos los contratos conforme van surgiendo nuevas exigencias en materia fiscal, social, laboral, medioambiental y de Prevención de Riesgos Laborales y cuantas otras relativas a los principios básicos de la Responsabilidad Social Corporativa. Consiguientemente, también la homologación -previa a la firma de cualquier contrato o pedido- se somete a un proceso de evaluación tendente a comprobar su adecuación.

NOTA MEDIA PROVEEDORES EVALUADOS (ISN S/10)

7,0
2013

7,5
2014

7,2
2015

PROVEEDORES EVALUADOS/ PROVEEDORES DE OBRAS >100.000 €

98 %
2013

100 %
2014

100 %
2015



PREMIOS BEYOND BUILDING BARCELONA, CONSTRUMAT 2015.
ACONDICIONAMIENTO DE LA CARRETERA TV-3148 Y SU ENTORNO EN VILA-SECA, Tarragona. España.

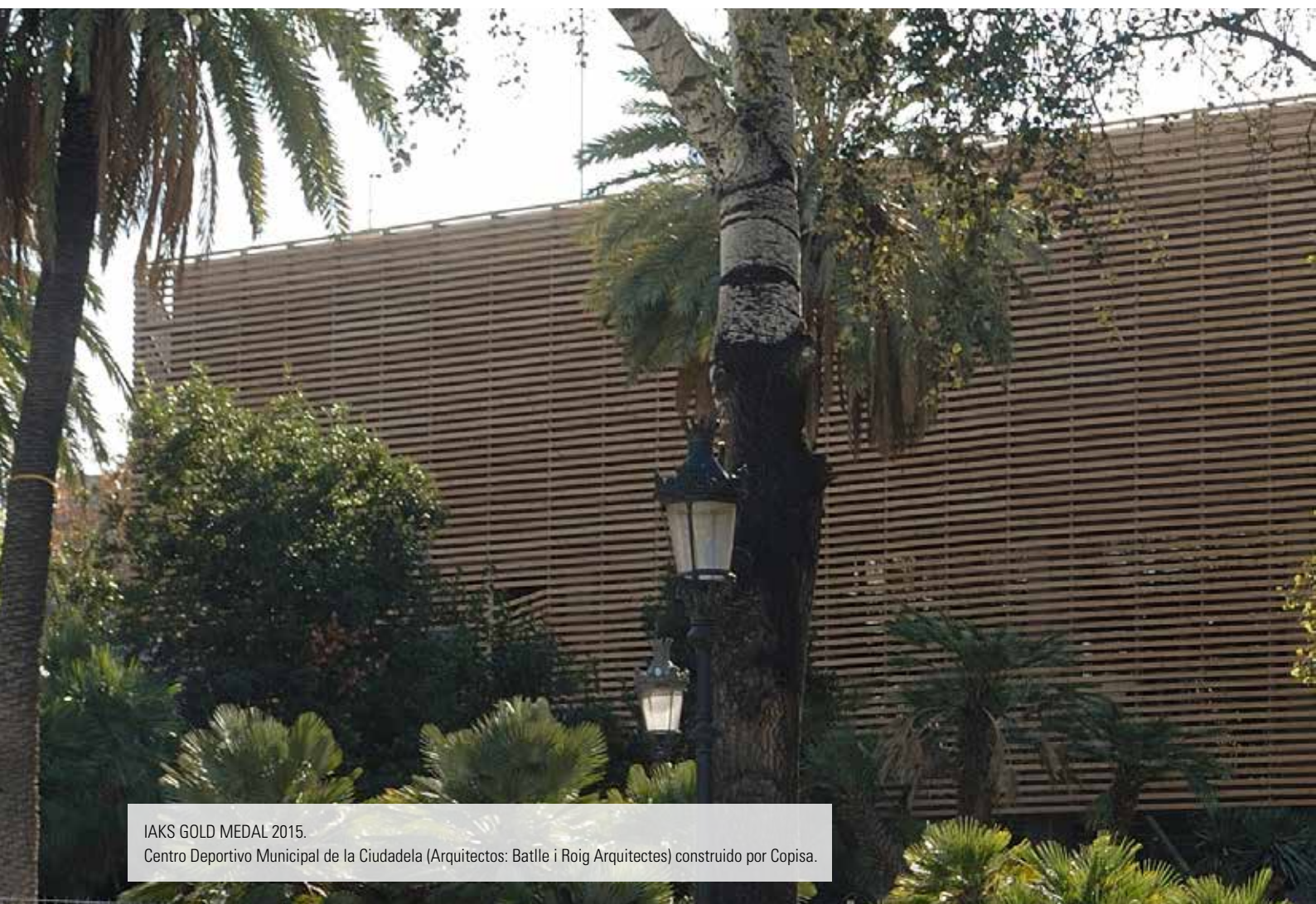
PREMIOS Y CERTIFICACIONES

- Premio obras Cemex Edición XXIV, por el nuevo puente construido sobre el río Llobregat, Barcelona. España. Obra finalista en la categoría de Infraestructura y Urbanismo.
- Premios Beyond Building Barcelona, Construmat 2015, por el acondicionamiento de la carretera TV-3148 y su entorno en Vila-seca, Tarragona. España. Diploma de selección Ingeniería Civil, Innovación, sostenibilidad y obra Civil.
- IAKS Gold Medal 2015, por el Centro Deportivo Municipal de la Ciudadela (Arquitectos: Batlle i Roig Arquitectes) construido por Copisa.
- Diploma Plan de prevención de riesgos laborales PYME 10/2015, en Aragón y otorgado a Estructuras Aragón (EASA). Fundación Laboral de la Construcción, Gobierno de Aragón.
- Premio Medalla de Oro en Prevención, otorgado por SABIC a Copisa.
- Homologación en Lituania contratista obras de construcción y gas: Copisa
- Responsabilidad Social RS-8000: Copisa Constructii.
- Sistema de Gestión I+D+i UNE 166002:2014: Copisa.
- Sistema de Gestión de la Calidad UNE-EN ISO 9001:2008: Copisa, Copisa Proyectos e Infraestructuras México S.A. de CV, Constructora Pirenaica (Copisa) Costa Rica S.R.L, Copisa Constructora Pirenaica-Sucursala București, CPI Copisa Industrial, Natur System, CPI Integrated Services, Copisa U.A.E. Construction L.L.C., Estructuras Aragón (EASA), VIASFALT. SR-EN- ISO 9001:2008: Copisa Constructii.
- Sistema de Gestión Ambiental UNE-EN-ISO 14001:2004, Copisa, Copisa Proyectos e Infraestructuras México S.A. de CV, Constructora Pirenaica (Copisa) Costa Rica S.R.L, Copisa Constructora Pirenaica-Sucursala București, CPI Copisa Industrial, Natur System, CPI Integrated Services, Copisa U.A.E. Construction L.L.C., Estructuras Aragón (EASA), VIASFALT. SR-EN-ISO 14001:2005: Copisa Constructii.

...y las debidas Certificaciones que nos acreditan.

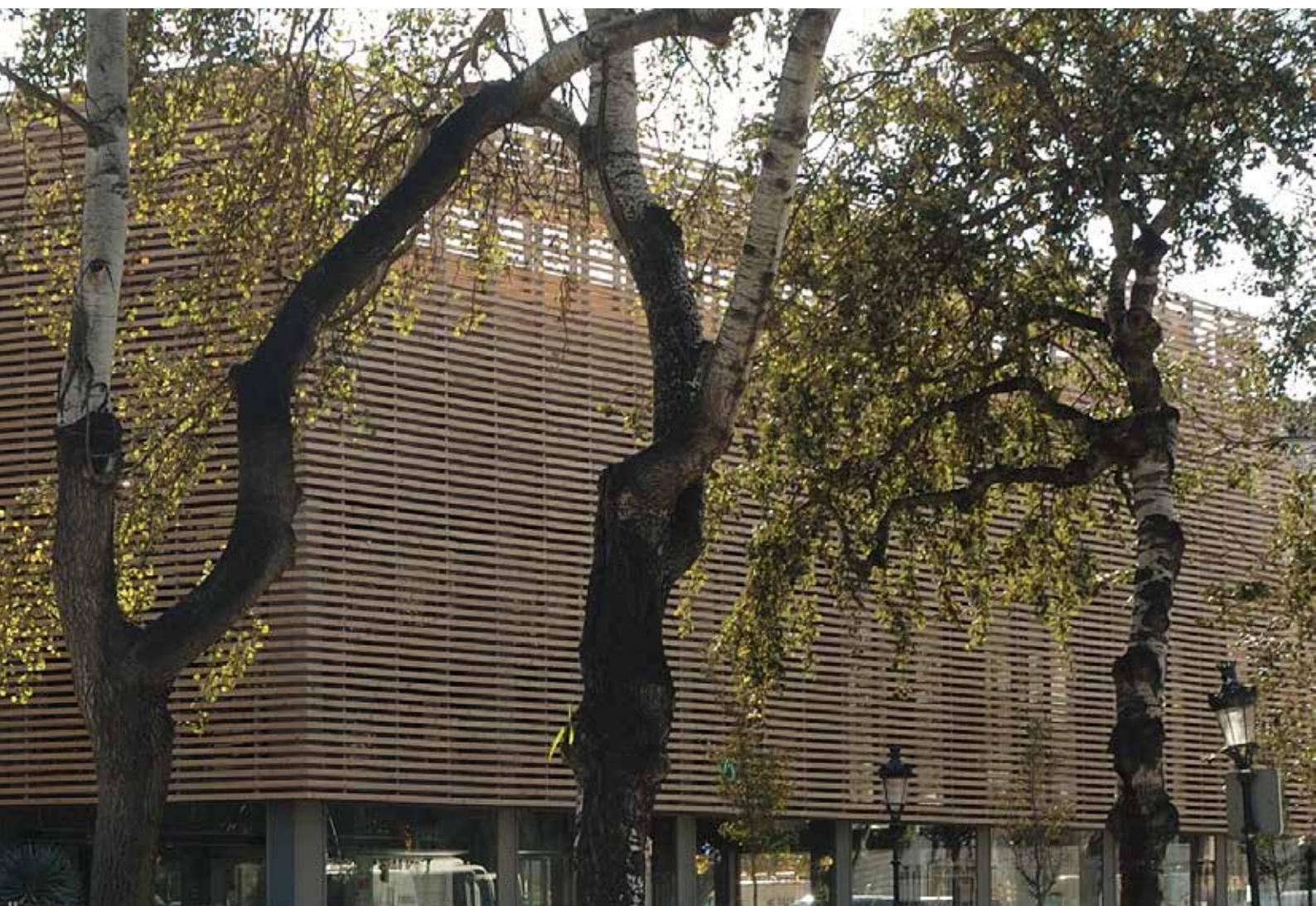
Todas nuestras actividades se adecuan a la normativa legal vigente mediante las acreditaciones preceptivas o certificaciones, que a su vez se actualizan o renuevan según el caso, como, por ejemplo, sucede con las auditorías en sistemas de PRL, Salud y Seguridad en el Trabajo, etc.

- ANAV: Sistema de Garantía de la Calidad en Instalaciones Nucleares UNE 73401:1995: CPI Copisa Industrial.
- Sistemas de Seguridad y salud en el Trabajo OHSAS 18001:2007: Copisa, CPI Copisa Industrial, CPI Integrated Services, Natur System, Estructuras Aragón (EASA), VIASFALT.
SR OHSAS 18001:2008: Copisa Constructii.
- CERNE: Certificado Auditoría Sistema de prevención de Riesgos Laborales: Copisa, CPI Copisa Industrial, CPI Integrated Services, Estructuras Aragón (EASA), Natur System.
- Proveedor certificado por Achilles South Europe, según los estándares del comité RePro: CPI Copisa Industrial, Copisa, CPI Integrated Services.
- Proveedor certificado por Achilles South Europe, según los estándares de la calificación empresarial ENEL/ENDESA: Copisa.
- Proveedor certificado por Achilles South Europe, según los estándares de la calificación empresarial Mantenimiento Eléctrico y de los Sistemas I&C en Centrales Térmicas: CPI Copisa Industrial.



IAKS GOLD MEDAL 2015.
Centro Deportivo Municipal de la Ciudadela (Arquitectos: Batlle i Roig Arquitectes) construido por Copisa.

- Proveedor certificado por Achilles South Europe, según los estándares de la calificación empresarial Mantenimiento eléctrico y de los sistemas IC en Centrales Hidráulicas: CPI Copisa Industrial.
- Proveedor certificado por Achilles, según los estándares del comité zona Norte Europa FPAL: Copisa.
- Homologación proveedores SGS como Statkraft Perú: Copisa Sucursal Perú.
- Proveedor certificado por Achilles South Europe, según los estándares del comité Docuplus: Copisa.
- ARESPA. Empresa certificada en ejecución de obras histórico-artísticas: Natur System.
- CONSTA, Organismo gestor Applus+: Natur System.
- RASIC: CPI Copisa Industrial, CPI Integrated Services.
- AFER, Autoridad Ferroviaria Rumanía: Copisa.





CONEXIÓN FERROVIARIA CORREDOR MEDITERRÁNEO LÍNEA DE ALTA VELOCIDAD MADRID-BARCELONA-FRONTERA FRANCESA. ESTACIÓN DE CAMBRILS, Tarragona. España.

COMPROMETIDOS CON EL FUTURO

	Objetivos 2015	Estado	Marco temporal	Objetivos 2016
CORRUPCIÓN			2016	Criminal Compliance Program, formación empleados políticas y procedimientos anti-corrupción.
CONFORMIDAD DE PRODUCTO			2016	Copisa: Certificación para la obtención del Marcado CE de Componentes Estructurales Acero y Aluminio, Proceso de implantación de un sistema de control de producción en fábrica (CPF).
			2016	CPI Copisa Industrial: Certificación para la obtención del Marcado CE de Componentes Estructurales Acero y Aluminio, Proceso de implantación de un sistema de control de producción en fábrica (CPF).
OPTIMIZACIÓN DE RECURSOS Y AHORRO ENERGÉTICO	Reducción consumo energético: adopción de Tecnologías Verdes (Green IT) para uso eficiente de los recursos computacionales minimizando el impacto ambiental y maximizar su viabilidad económica.	100 % cumplido.		
	Disminución de consumo eléctrico en un 10 %.	100 % cumplido. Disminución consumo energía 22,67 %.		
	Certificación energética ISO 50001.		2016-2017	En progreso.
	Disminución consumo de combustible en un 5 %.		2016	En progreso.

	Objetivos 2015	Estado	Marco temporal	Objetivos 2016
CONSTRUCCIÓN EFICIENTE			2016-2017	Certificación LEED. Rehabilitación interior del pabellón San Salvador del Hospital de Sant Pau en Barcelona. España.
			2016-2017	Certificación BREAM. Edificio Guttman La Sagrera, Barcelona. España.
			2016-2017	Certificación LEED. Implementación Nuevo Centro Servicios Contribuyente y Fiscalización zona centro 1 de Lima de OEI. Perú.
MEDIOAMBIENTE	Reducción 90 % consumo de toner: cambio parque de impresoras de nuevas tecnologías basadas en cera para la reducción del volumen de residuos generados.	100 % cumplido.		
	Disminución de consumo de papel en un 5 % respecto al año 2014.	100 % Cumplido. 2015 disminución consumo papel 10,21 %.		
	Reducción consumo de agua en un 10 % respecto al año 2014.	100 % cumplido. 2015 reducción consumo agua 11,90 %.		
	Renovación de la flota de vehículos a empresas con sensibilización ambiental. No superar las 4,2 t de CO ₂ / vehículo.	69 % vehículos con baja emisión.	2016-2017	En progreso.
	No superar las 4,2 t de CO ₂ / vehículo.	100 % cumplido.		No superar las 4,2 t de CO ₂ / vehículo.
FORMACIÓN	Curso de termografía infrared training center.	100 % cumplido.		
	Curso autómatas programables Simatic S7 nivel inicial.	100 % cumplido.		
			2016	Curso Primavera Project Planner P6.
			2016	Curso BIM (Building Information Modeling) para constructoras.
COMUNICACIÓN	Ampliación Intranet Internacional aportando nuevas herramientas de consulta.	En progreso.	2015-2016	Adaptación de acuerdo a las necesidades de los proyectos.
	Difusión nuevo vídeo corporativo.	100 % cumplido.		
	Intranet: Implantación portal emisión facturas.	100 % cumplido.		
	Intranet: Implantación FacturaE versión 3.2.x.	100 % cumplido.		

	Objetivos 2015	Estado	Marco temporal	Objetivos 2016
I+D+i	Investigación y desarrollo de nuevas dosificaciones para la estabilización de suelos mediante el empleo de polímeros.	En proceso de certificación.	2013-2016	Certificación.
	Diseño y desarrollo de depósito subterráneo de consumo de explosivos para la Línea de Alta Velocidad.	No certificada.		
	Desarrollo de procesos constructivos para el pilotaje del puerto de Barcelona. España.	En proceso de certificación.	2014-2016	Certificación.
	Diseño y Desarrollo de Sistemas Aéreos Remotamente Pilotados para el uso profesional en trabajos de inspección, análisis visual y/o infrarrojo de superficies y estructuras.		2014-2016	En progreso.
	Desarrollo de un sistema de extracción completa de pilotes prefabricados de hormigón hincados en el mar.		2015-2016	En progreso.



AMPLIACIÓN DEL CANAL DEL SUR, RED PRIMARIA EN LA PROVINCIA DE GUANACASTE. Costa Rica.



ESTACIÓN TERRASSA NORD, Barcelona. España.

PRINCIPALES LOCALIZACIONES

España

Pl. d'Europa, 2-4 Torre Copisa
08902 L'Hospitalet de Llobregat,
Barcelona. España
T. +34 93 493 01 00
Fax +34 93 493 01 36

Romero Girón, 4
28036 Madrid. España
T. +34 91 555 22 07
Fax +34 91 555 21 87

José Luis Pomarón 17,
Esc. Izqda. Oficina 3 y 4
50008 Zaragoza. España
T. +34 976 01 40 00

Duques de Nájera, 103 2ª dcha.
26005 Logroño. España
T. +34 941 22 55 50

L'Or s/n Parcela 196
43006 Tarragona. España
T. +34 977 92 24 00
Fax +34 977 92 24 01

Ctra. Cartagena -
Alhama de Murcia Km. 13
Paraje La Mina
30390 La Aljorra, Cartagena
Murcia. España
T. +34 968 55 14 89
Fax +34 968 55 14 90

República de Guatemala

Diagonal 6, 12-42 zona 10
Edificio Design Center
Torre 2, 4º Nivel, Oficina 406
Ciudad de Guatemala.
República de Guatemala
PBX +502 2490 2020
Fax +502 2490 1999

República de Panamá

Avda. Balboa c/ Calle 27 Este,
Planta 23
Ciudad de Panamá.
República de Panamá
T. +507 387 4604
Fax +507 387 4614

República de Chile

Calle Badajoz 130 Oficina 1106
7550000 Las Condes,
Santiago de Chile.
República de Chile
T. +562 3224 2547

Costa Rica

Residencial Trejos Monte Alegre
(900 m oeste de Tony Romas)
Avenida Acacias
entre calles 124 y 130.
Edificación color roja.
San Rafael de Escazú, San José.
Costa Rica
T. +506 4034 2096
T. +506 4034 2097

Marruecos

Rue les Arènes, Immeuble Taya 23
Lotissement les Arènes, Rue 2
20100 Maarif, Casablanca.
Maroc
T. +212 (0) 522 77 41 43
Fax +212 (0) 522 25 01 53

Mauritania

Route de la plage EXT module K
phase 4-A 28 BP:1067
Appartements 101, 106 et 107
Nouakchott. Mauritanie
T. +222 45 24 09 66
Fax +222 45 29 19 30

México

Av. Ejército Nacional, 404
Despacho 803 y 804
Colonia Chapultepec Morales
Delegación Miguel Hidalgo
11570 México D.F.
Estados Unidos Mexicanos
T. +52 (55) 5254 0649

Perú

Monterosa 280, Of. 1003-1004
Urb. Chacarilla.
Santiago de Surco, Lima.
Perú
T. +51 1 496 40 75

Rumanía

Str. Nicolae Caramfil nr. 51, et. 6
Sector 1,
014142 București. România
T. +40 21 527 1650
Fax +40 21 527 1653



DÁRSENA DEPORTIVA DEL PUERTO DE BLANES. Girona. España.



TABLA RESUMEN INDICADORES DEL GRI Y PRINCIPIOS DE GC

15

Principio 1

Las empresas deben apoyar y respetar la protección de los derechos humanos proclamados internacionalmente.

Principio 2

Las empresas deben asegurarse de no ser cómplices de abusos a los derechos humanos.

Principio 3

Las empresas deben sostener la libertad de asociación y el reconocimiento efectivo del derecho a celebrar contratos colectivos de trabajo.

Principio 4

Las empresas deben sostener la eliminación de todas las formas de trabajo forzado y obligatorio.

Principio 5

Las empresas deben sustentar la abolición efectiva del trabajo infantil.

Principio 6

Las empresas deben sostener la eliminación de discriminación respecto del empleo y la ocupación.

Principio 7

Las empresas deben apoyar un abordaje cauteloso de los desafíos ambientales.

Principio 8

Las empresas deben implementar iniciativas para promover mayor responsabilidad ambiental.

Principio 9

Las empresas deben alentar el desarrollo y la difusión de tecnologías que no dañen el medio ambiente.

Principio 10

Las empresas deben combatir la corrupción en todas sus formas, incluidas la extorsión y el pago de sobornos.

	Indicadores GRI (G3)	Principio PM	Capítulo memoria
1.	Estrategia y análisis		
1.1	Declaración del CEO	Declaración Adhesión	Carta del Presidente
1.2	Principales impactos, riesgos y oportunidades	Declaración Adhesión	Carta del Presidente + 2, 3
2.	Perfil de la organización		
2.1	Nombre de la organización		2
2.2	Principales marcas, productos y servicios		2.1
2.3	Estructura operativa		2.1
2.4	Localización de la sede central		2
2.5	Número de países en los que opera		3, 3.1
2.6	Naturaleza de la propiedad y forma jurídica		2
2.7	Mercados (incluyendo desglose geográfico, sectores a los que abastece y tipos de clientes/beneficiarios)		2.1, 3, 3.1
2.8	Dimensiones incluyendo N° de empleados, ventas netas, capitalización total desglosada en términos de deuda y patrimonio neto, cantidad de productos servicios prestados		2, 3.4
2.9	Cambios significativos durante el periodo cubierto por la memoria en el tamaño, estructura y propiedad		3
2.10	Premios y distinciones recibidos durante el periodo informativo		12
3.	Parámetros de la memoria		
	Perfil		
3.1	Periodo cubierto		2
3.2	Fecha de la memoria anterior más reciente		2014
3.3	Periodicidad de publicación		Anual
3.4	Punto de contacto		2
	Alcance y cobertura		
3.5	Proceso de definición del contenido		2
3.6	Cobertura (países, divisiones, filiales, etc.)		2.1, 3, 3.1
3.7	Limitaciones al alcance o cobertura		2
3.8	Base para incluir información en el caso de <i>joint ventures</i> , filiales, instalaciones arrendadas, actividades subcontratadas y otras que puedan afectar significativamente a la comparabilidad entre periodos y/o entre organizaciones		3, 14
3.9	Técnicas de obtención de datos y bases para realizar los cálculos, incluidas las hipótesis y estimaciones aplicadas		2
3.10	Efecto que pueda tener los cambios de información de memorias anteriores, junto con las razones que han motivado (por ejemplo, fusiones y adquisiciones, cambio en los periodos informativos, naturaleza del negocio o métodos de valoración)		5, 9
3.11	Cambios significativos relativos a periodos anteriores en el alcance, cobertura o métodos de obtención		5, 9
	Índice GRI		
3.12	Localización de los contenidos GRI		15
	Verificación		
3.13	Política y práctica en relación con la verificación externa		No se ha verificado externamente la presente Memoria
4.	Gobernanza		
	Gobierno Corporativo		
4.1	Estructura de gobierno de la organización		Comité ejecutivo y equipo directivo
4.2	Indicar si el presidente del Consejo de Administración es ejecutivo		Sí, es ejecutivo
4.3	N° de consejeros independientes o no ejecutivos		No hay consejeros independientes
4.4	Mecanismos de los accionistas y empleados para comunicar recomendaciones o indicaciones al Consejo de Administración		No hay accionistas
4.5	Vínculo entre la retribución de los miembros del Consejo de Administración, altos directivos y ejecutivos (incluidos los acuerdos de abandono del cargo) y el desempeño de la organización (incluido su desempeño social y ambiental)		No aplicable
4.6	Procedimientos implantados para evitar conflictos de intereses en el Consejo de Administración		No aplicable

	Indicadores GRI (G3)	Principio PM	Capítulo memoria
4.7	Procedimiento para determinar la capacitación y experiencia exigible a los miembros del Consejo de Administración para poder guiar la estrategia de la organización en los aspectos sociales, ambientales y económicos		No aplicable
4.8	Misión, valores, códigos y principios desarrollados internamente para el desempeño económico, ambiental y social, y el estado de su implementación		2, 3, 4, 7, 8, 9, 11
4.9	Procedimientos del Consejo de Administración para supervisar la identificación y gestión del comportamiento económico, ambiental y social, incluidos riesgos y oportunidades relacionadas, así como la adhesión o cumplimiento de los estándares acordados		2, 13
4.10	Procedimiento para evaluar el desempeño del más alto órgano de gobierno en especial en lo que respecta al desempeño económico, ambiental y social		13
	Compromisos con iniciativas externas a la organización		
4.11	Descripción de cómo la organización ha adoptado el principio de precaución		2
4.12	Principios o programas sociales, ambientales y económicos desarrollados externamente		No aplicable
4.13	Principales asociaciones a las que pertenezca y/o entes que apoya		4, 10
	Participación de los grupos de interés		
4.14	Relación de grupos de interés		4, 5, 9, 10, 11
4.15	Base para la identificación y selección		4, 5, 9, 10, 11
4.16	Métodos para la inclusión de los grupos de interés, incluyendo frecuencia de participación por tipos y categoría de grupos de interés		4, 5, 9, 10, 11, 13
4.17	Principales preocupaciones y aspectos de interés que hayan surgido a través de la participación de los grupos de interés y la forma en la que ha respondido la organización en la memoria		4, 5, 9
	DIMENSIÓN ECONÓMICA		
	Comportamiento económico		
P-EC1	Valor económico generado y distribuido, incluyendo ingresos, costes de explotación, Compensaciones a empleados, donaciones y otras inversiones comunitarias, beneficios no distribuidos y pagos a proveedores de capital y a gobiernos		cifra de negocios agregada: 405 millones € salarios: 74 millones €
P-EC2	Consecuencias financieras y otros riesgos y oportunidades para las actividades de la organización debido al cambio climático	P7	9
P-EC3	Provisión y grado de cobertura en beneficios sociales a empleados (ej. Planes de pensiones, prejubilaciones, etc.)		
P-EC4	Ayudas financieras significativas recibidas de gobiernos		
	Presencia en el mercado		
A-EC5	Rango de las relaciones entre el salario inicial estándar y el salario mínimo local en lugares donde se desarrollen operaciones significativas	P1	4
P-EC6	Política, prácticas y proporción de gasto correspondiente a proveedores locales en lugares donde se desarrollen operaciones significativas		
P-EC7	Procedimientos para la contratación local y proporción de altos directivos procedentes de la comunidad local en lugares donde se desarrollen operaciones significativas	P6	4
	Impactos económicos indirectos		
P-EC8	Inversiones en infraestructuras y servicios prestados para el beneficio público		3.1 Concesiones
A-EC9	Entendimiento y descripción de los impactos económicos indirectos significativos		
	Enfoque de gestión		
	DIMENSIÓN AMBIENTAL		
	Materiales		
P-EN1	Materiales utilizados, por peso o volumen	P8	7
P-EN2	Porcentaje de los materiales utilizados que son materiales valorizados	P8, P9	7
	Energía		
P-EN3	Consumo directo de energía desglosado por fuentes primarias	P8	8
P-EN4	Consumo indirecto de energía desglosado por fuentes primarias	P8, P9	8
A-EN5	Ahorro de energía debido a la conservación y a mejoras en la eficiencia	P8, P9	8, 13
A-EN6	Iniciativas para proporcionar productos y servicios eficientes en el consumo de energía o basados en energías renovables, y las reducciones en el consumo resultantes	P8, P9	8, 13
A-EN7	Iniciativas para reducir el consumo indirecto de energía y las reducciones logradas	P8, P9	8, 13
	Agua		
P-EN8	Captación total de agua por fuentes	P8	8
A-EN9	Fuentes de agua afectadas significativamente	P8	8
A-EN10	Porcentaje y volumen total de agua reciclada y reutilizada	P8, P9	8

	Indicadores GRI (G3)	Principio PM	Capítulo memoria
	Biodiversidad		
P-EN11	Descripción de terrenos cercanos o dentro de espacios naturales protegidos o de áreas de alta biodiversidad no protegidas	P8	9
P-EN12	Descripción de los impactos más significativos en la biodiversidad en espacios naturales protegidos o en áreas de alta biodiversidad no protegidas	P8	9
A-EN13	Hábitats protegidos o restaurados	P8	9
A-EN14	Estrategias y acciones implantadas y planificadas para la gestión de impactos sobre la biodiversidad	P8	9
A-EN15	Número de especies, desglosadas en función de su peligro de extinción, incluidas en la Lista Roja de la IUCN y en listados nacionales y cuyos hábitats se encuentren en áreas afectadas por las operaciones	P8	9
	Emisiones, vertidos y residuos		
P-EN16	Emisiones totales, directas e indirectas, de gases de efecto invernadero, en peso	P8	7, 8
P-EN17	Otras emisiones indirectas de gases de efecto invernadero	P8	7, 8
A-EN18	Iniciativas para reducir las emisiones de gases de efecto invernadero y las reducciones logradas	P7, P8, P9	7, 8, 13
P-EN19	Emisiones de sustancias destructoras de la capa ozono	P8	7
P-EN20	NO, SO y otras emisiones significativas al aire	P8	7, 8
P-EN21	Vertido total de aguas residuales, según su naturaleza y destino	P8	7
P-EN22	Peso total de residuos gestionados, según tipo y método de tratamiento	P8	7
P-EN23	Número total y volumen de los derrames accidentales más significativos	P8	7
A-EN24	Peso de los residuos transportados, importados, exportados o tratados que se consideran peligrosos según la clasificación del Convenio de Basilea, anexos I, II, III y VIII y porcentaje de residuos transportados internacionalmente	P8	7
A-EN25	Identificación, tamaño, estado de protección y valor en biodiversidad de los recursos hídricos y hábitats relacionados	P8	7, 9
	Productos y servicios		
P-EN26	Iniciativas para mitigar los impactos ambientales de los productos y servicios, y grado de reducción de ese impacto	P7, P8, P9	7, 13
P-EN27	Porcentaje de productos vendidos, y sus materiales de embalaje, que son recuperados al final de su vida útil	P8, P9	No aplicable
	Cumplimiento normativo		
P-EN28	Coste de las multas significativas y número de sanciones no monetarias por incumplimiento de la normativa ambiental	P8	No existen sanciones de este tipo
	Transporte		
A-EN29	Impactos ambientales significativos del transporte de productos y otros bienes, así como del transporte de personal	P8	7, 8
	General		
A-EN30	Desglose por tipo del total de gastos e inversiones ambientales	P7, P8, P9	Contratos marco gestión de residuos
	Enfoque de gestión		
	DIMENSIÓN SOCIAL		
	Prácticas laborales y ética del trabajo		
	Empleo		
P-LA1	Trabajadores por tipo de empleo, contrato y región		
P-LA2	Número total de empleados y rotación media, por grupo de edad, sexo y región	P6	4
A-LA3	Beneficios sociales para empleados con jornada completa, temporales o de media jornada, desglosado por actividad principal		4
	Relaciones empresa/trabajadores		
P-LA4	Porcentaje de empleados cubiertos por convenio colectivo	P1, P3	4
P-LA5	Periodo mínimo de preaviso relativo a cambios organizativos, incluyendo si estas notificaciones son especificadas en los convenios colectivos	P3	4
	Salud y seguridad del trabajo		
A-LA6	Porcentaje de trabajadores representado en comités paritarios de salud y seguridad	P1	4, 4.1
P-LA7	Tasas de absentismo, accidentes y daños laborales, días perdidos y número de víctimas mortales por región	P1	4.1
P-LA8	Programas de educación, formación, asesoría, prevención y control de riesgos que se apliquen a trabajadores, a sus familias o a los miembros de la comunidad con SIDA o con otras enfermedades graves contagiosas	P1	4.1
A-LA9	Asuntos de salud y seguridad cubiertos en acuerdos formales con sindicatos	P1	4, 4.1
	Formación y educación		

	Indicadores GRI (G3)	Principio PM	Capítulo memoria
P-LA10	Promedio de horas de formación al año por empleado, por categoría de empleado	P6	4
A-LA11	Programas de gestión de habilidades y de formación continua que fomenten la empleabilidad de los trabajadores y que les apoyen en la gestión del final de sus carreras profesionales		4
A-LA12	Porcentaje de empleados que reciben evaluaciones regulares del desempeño y de desarrollo profesional		
	Diversidad e igualdad de oportunidades		
P-LA13	Composición de los órganos de gobierno corporativo y plantilla, desglosado por sexo, grupo de edad, pertenencia a minorías y otros indicadores de diversidad	P1, P6	4
P-LA14	Relación entre salario base de los hombres con respecto al de las mujeres, desglosado por categoría profesional	P1, P6	4
	Enfoque de gestión		
	DERECHOS HUMANOS		
	Inversión, compra y contratación		
P-HR1	Porcentaje de inversión que incluya cláusulas de derechos humanos o que pasen por la observación de los derechos humanos	P1 al P6	En progreso 2016
P-HR2	Porcentaje de los principales distribuidores y contratistas que pasaron por una observación de los derechos humanos	P1 al P6	11
A-HR3	Horas de formación a empleados sobre políticas y procedimientos relacionados con aquellos aspectos de los derechos humanos relevantes para sus actividades, incluyendo el porcentaje de empleados formados	P1 al P6	En progreso 2016
	No discriminación		
P-HR4	Número total de incidentes de discriminación y medidas adoptadas	P6	No existen incidentes de este tipo
	Libertad de asociación y convenios colectivos		
P-HR5	Actividades de la compañía en las que el derecho a libertad de asociación y de acogerse a convenios colectivos puedan correr importantes riesgos, y medidas adoptadas	P1 al P3	No hay constancia de este tipo de actividades
	Explotación infantil		
P-HR6	Actividades identificadas que conllevan un riesgo potencial de incidentes de explotación infantil, y medidas adoptadas	P1, P2, P5	No hay constancia de este tipo de actividades
	Trabajos forzados		
P-HR7	Operaciones identificadas de riesgo por ser origen de episodios de trabajo forzado o no consentido, y las medidas adoptadas	P1, P2, P4	No hay constancia de este tipo de operaciones
	Prácticas de seguridad		
A-HR8	Porcentaje del personal de seguridad con formación en políticas o procedimientos de a organización en materia de derechos humanos	P1, P2	En progreso 2016
	Derechos de los indígenas		
A-HR9	Número total de incidentes relacionados con violaciones de los derechos de los indígenas y medidas adoptadas	P1, P2	No existen incidencias de este tipo
	Enfoque de gestión		
	SOCIEDAD		
	Comunidad		
P-SO1	Naturaleza, alcance y efectividad de programas y prácticas para evaluar y gestionar los impactos de las operaciones en las comunidades, incluyendo entrada, operación y salida de la empresa		
	Corrupción		
P-SO2	Porcentaje y número total de unidades de negocio analizadas con respecto a riesgos relacionados con la corrupción	P10	Implantado Criminal Compliance Program
P-SO3	Porcentaje de empleados formados en políticas y procedimientos anti-corrupción	P10	Implantado Criminal Compliance Program. En 2016 se iniciará la formación específica

	Indicadores GRI (G3)	Principio PM	Capítulo memoria
P-SO4	Medidas tomadas en respuesta a incidentes de corrupción	P10	Implantado Criminal Compliance Program
	Política pública		
P-SO5	Posición en las políticas públicas y participación en el desarrollo de las mismas y de actividades de "lobbying"	P1 al P10	No aplicable
A-SO6	Valor total de las aportaciones financieras y en especie a partidos políticos o a instituciones relacionadas, por países	P10	No se realizan este tipo de aportaciones
	Competencia desleal		
A-SO7	Número total de acciones por causas relacionadas con prácticas monopolísticas y contra la libre competencia y sus resultados		
	Cumplimiento normativo		
P-SO8	Valor monetario de sanciones y multas significativas y número total de sanciones no monetarias derivadas del incumplimiento de las leyes y regulaciones		
	Enfoque de gestión		
	RESPONSABILIDAD DE PRODUCTOS		
	Salud y seguridad del cliente		
P-PR1	Fases del ciclo de vida de los productos y servicios en las que se evalúan los impactos en la salud y seguridad de los clientes, y porcentaje de categorías de productos y servicios sujetos a tales procedimientos		
A-PR2	Número total de incidentes derivados del incumplimiento la regulación legal o de códigos voluntarios relativos a los impactos de los productos y servicios en la salud y la seguridad durante su ciclo de vida		
	Etiquetado de productos y servicios		
P-PR3	Tipos de información sobre productos y servicios requeridos por los procedimientos en vigor y la normativa, y porcentaje de productos y servicios sujetos a tales requerimientos informativos	P8	No aplicable
A-PR4	Número total de incumplimientos de la regulación y de los códigos voluntarios relativos a la información y al etiquetado	P8	No aplicable
A-PR5	Prácticas con respecto a la satisfacción del cliente, incluyendo los resultados de los estudios de satisfacción del cliente		5
	Marketing		
P-PR6	Leyes o adhesión a estándares y códigos voluntarios en marketing, incluidos la publicidad, otras actividades promocionales y los patrocinios		
A-PR7	Número total de incidentes fruto del incumplimiento de las regulaciones relativas a marketing, incluyendo la publicidad, la promoción y el patrocinio		No existen
	Privacidad del cliente		
PR8	Número total de reclamaciones en relación con el respeto a la privacidad y la fuga de datos personales de clientes		No existen
	Cumplimiento		
P-PR9	Coste de aquellas multas significativas fruto del incumplimiento de la normativa en relación con el suministro y el uso de productos y servicios de la organización		No existen
	Enfoque de gestión		



Tiene disponible el Informe de Actividades 2015 en:
http://www.grupocopisa.com/informe_actividades_2015/actividades.pdf

