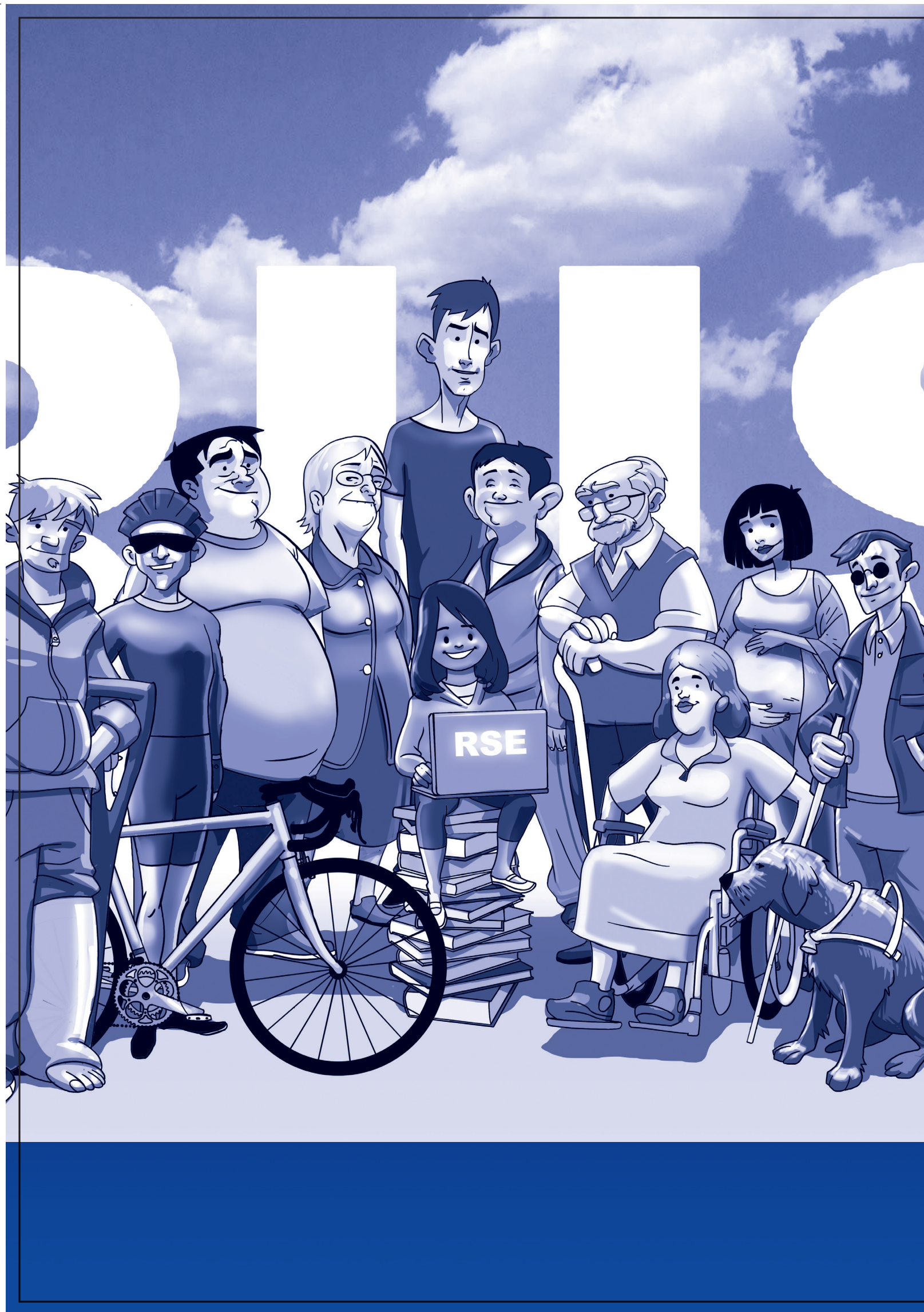











Julio 2015 - Junio 2016

Reporte de Sustentabilidad



Índice

	Introducción	5
	Derechos Humanos	27
	Ámbito Laboral	41
	Medio Ambiente y Anti-corrupción	49
	Anticorrupción	55
	Difusión	58
	Tabla de Indicadores	64



Carta del Presidente

Mensaje de Renovación



Cr. Juan Carlos Lucio Godoy

Es Presidente del Consejo de Administración de RIO URUGUAY SEGUROS. Se ha desarrollado tanto en el ámbito público como privado, destacándose sus siguientes experiencias: 15 años de docencia universitaria en las cátedras de Economía y Contabilidad; co-Fundador y Secretario Económico-Financiero de la Universidad Nacional de Entre Ríos; Presidente Municipal (Intendente) de la ciudad de Concepción del Uruguay, Entre Ríos, en el período 1983-1987; Diputado de la Nación por Entre Ríos, durante el período 2003- 2007; fue Presidente de la Asociación Argentina de Cooperativas y Mutualidades de Seguros; ha sido representante Argentino del Seguro Cooperativo ante la Alianza Cooperativa Internacional; fue Fundador y Director de ASOCIART A.R.T. Aseguradora de Riesgos de Trabajo S.A.; fue miembro de ICMIF (Federación Internacional de Cooperativas y Mutuales de Seguro) durante 7 años; Presidente durante 2 años de AAC/MIS (Asociación de Cooperativas y Mutuales de Seguros de las Américas), siendo el único argentino en ocupar este cargo en esta organización.

RIO URUGUAY SEGUROS es una Empresa de la Economía Social que nació en 1958, por iniciativa de un grupo de empresarios y comerciantes locales que tenían un objetivo claro y solidario: defender los recursos locales para su reinversión y de esa manera promover el desarrollo regional.

Los Valores y Principios Cooperativos fijados por sus fundadores fueron sostenidos y acrecentados a lo largo del tiempo.

Estamos comprometidos con la comunidad, cumpliendo con el 7º principio aprobado por el Cooperativismo Mundial en Manchester en 1995, y que demuestra que las empresas no sólo son actores económicos sino también sociales. Materializamos este compromiso llevando adelante nuestra Estrategia de Responsabilidad Social Empresaria.

Somos firmantes del Pacto Global de Naciones Unidas, lo que nos ratifica como una Organización Económica Solidaria, que honra sus compromisos iniciales y no sólo con expresiones de deseo sino con realizaciones verificables en la comunidad.

El trabajo hacia adentro, con nuestro Capital Humano, como hacia nuestra Sociedad, es muy intenso y no sólo tiene rigor científico, sino además una metodología metódica y con ánimo de transformar y no de asistir, para que la equidad social también sea parte de nuestras obligaciones.

RUS es la primera y única aseguradora con certificación ISO:9001 (versión 2008) en Gestión Integral de Seguros, tanto en su Casa Central como en sus Agencias.

En la conformación de una Empresa Virtual, ha invertido en el desarrollo propio de nuevas tecnologías, potenciando las nuevas posibilidades que aportan estas herramientas (página web, landing page para venta on-line, aplicación móvil, redes sociales, etc.) y a su vez creando el SIS, un sistema informático propio que permite emitir pólizas en forma descentralizada desde las agencias las 24 horas los 365 días del año, incluso nuestros Productores Asociados de Seguros (PAS) pueden vincular sus propios sistemas al de RUS a través de Web Service.

De esta manera, a casi seis décadas de su creación, hoy cuenta con 25 agencias en 12 provincias y más de 2.500 PAS nucleando a un número mayor de 260.000 asociados, distribuidos por todo el país.

Estos avances nos han sido reconocidos, recibiendo premios internacionales a la calidad y la excelencia empresarial, al mismo tiempo que compartimos nuestro caso en diversos ámbitos académicos nacionales e internacionales.

Recientemente estamos desarrollando importantes emprendimientos inmobiliarios (Por ejemplo: un Eco Edificio de 58 unidades, totalmente sustentable y un desarrollo urbano de más de 90 has. sobre la Autovía Ruta 14) que significarán la consolidación de patrimonios y una mayor solvencia.

Los invitamos a leer nuestra Comunicación para el Progreso (COP), correspondiente al Período Julio 2015-Junio 2016, la cual ha sido confeccionada en su integralidad por nuestro propio Capital Humano, bajo los lineamientos de la GRI (Global Reporting Initiative) en su versión G4., conforme a la opción Esencial.

Juan Carlos Lucio Godoy

Presidente

Consejo de Administración

RIO URUGUAY SEGUROS

Una Empresa de Principios

Nuestro Compromiso

Nuestra Empresa basa toda y cada una de sus decisiones sobre los Valores y Principios que le dieron origen, destacando su esencia Cooperativa e incorporando desde 2004 en su accionar Institucional, Comercial y quehacer cotidiano los 10 Principios que promueve el Pacto Global. De la misma manera, también se ha comprometido a cumplir con los Principios de Empoderamiento para las Mujeres y con el conjunto de objetivos globales para erradicar la pobreza, proteger el planeta y asegurar la prosperidad en pos del Desarrollo Sostenible, todos ellos propuestos por ONU.

PRINCIPIOS DEL COOPERATIVISMO:

- 1º: Membresía abierta y voluntaria
- 2º: Control democrático de los miembros
- 3º: Participación económica de los miembros
- 4º: Autonomía e independencia
- 5º: Educación, formación e información
- 6º: Cooperación entre cooperativas
- 7º: Compromiso con la comunidad



OBJETIVOS DE DESARROLLO SOSTENIBLE





La Empresa desarrolla su actividad respetando las directrices propuestas por OCDE (Organización para la Cooperación y el Desarrollo).



Durante 2015, RUS adhirió a los 7 Principios para el Empoderamiento de las Mujeres que promueven ONU Mujeres y el Pacto Global de las Naciones Unidas



Fuentes Gráficos:
<http://pactoglobal.org.ar/>
<http://un.org/sustainabledevelopment/es/>

Visión

Ser reconocidos en los mercados donde operamos como la mejor empresa de seguros generales; por nuestra conducta, resultados, enfoque en el cliente, prestaciones de calidad, RSE y defensa de los intereses regionales.

Misión

El Servicio de Río Uruguay Seguros debe ser el mejor, porque es una empresa de la Economía Social y Regional que nació para servir. De no hacerlo así, traicionaría sus orígenes y principios. (JCL Godoy, Presidente CA, 1989):

- Poner al hombre en el centro de todas sus acciones (asociados, agentes, socios, proveedores, colegas y comunidad).
- Crecer de manera continua y sostenible e incrementar la productividad.
- Preservar los activos de la empresa (finanzas, acciones, habilidades, expectativas y confianza de asociados, socios y proveedores y reputación dentro de la comunidad).
- Equilibrar los intereses de los asociados existentes y sopesar los intereses de los asociados actuales y futuros.
- Educar para la cooperación y participar activamente en las organizaciones de la economía social en todas sus escalas.
- Ser agente para el desarrollo regional sustentable.



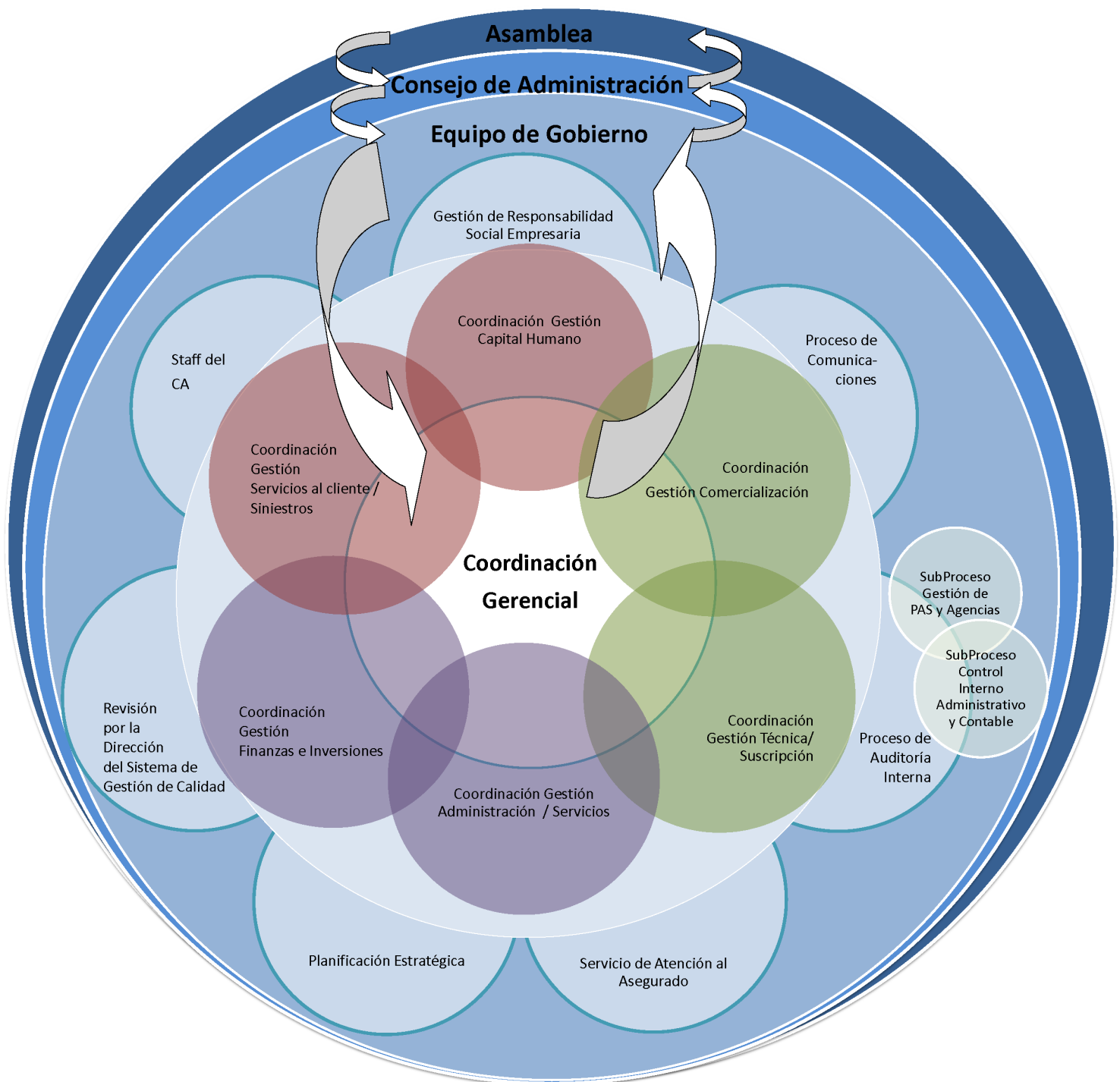
OBJETIVOS DE DESARROLLO SOSTENIBLE

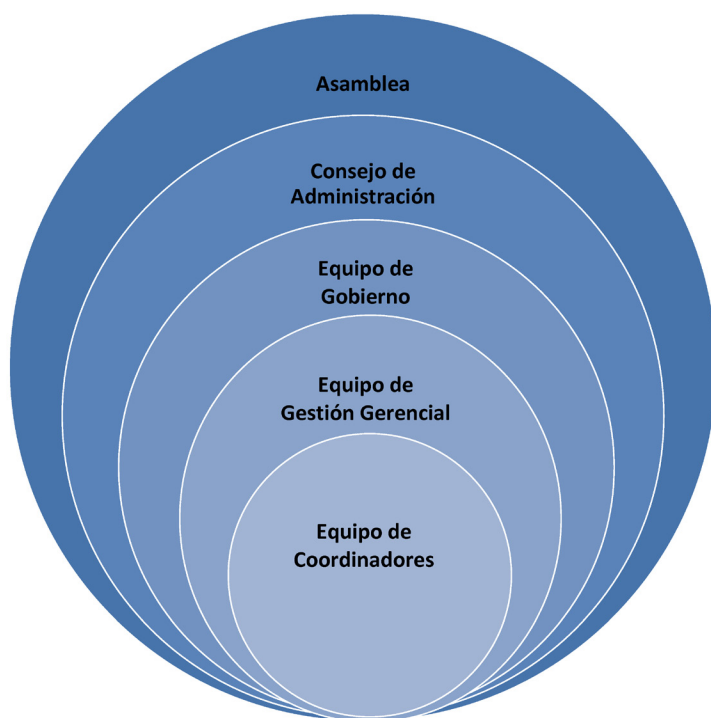


Nuestro propio modelo Empresa Interactiva

RUS avanza en el diseño y funcionamiento de un Modelo de Empresa propio, que represente fielmente su desarrollo Interactivo y la conectividad permanente de cada uno de sus órganos vitales. Esta construcción deviene de un proceso de cambio cultural, sobre la base

de que el modelo piramidal de empresa ha caducado, en un mundo caracterizado por la transición permanente. Este modelo se sustenta en la socialización del conocimiento, la búsqueda de consenso y fundamentalmente la Flexibilidad Laboral.





Sin dudas, esta ingeniería es posible gracias a sus orígenes y esencia cooperativa, lo cual queda materializado en su forma organizativa democrática, de participación plena a través del órgano de deliberación que es su Asamblea, la cual delega la función de ejecución en el Consejo de Administración, conformado por 15 miembros, que mediante su interacción continua trazan el camino a seguir de la Empresa. Asimismo, la conducción de Río Uruguay Seguros se encuentra a cargo de un Equipo de Gobierno conformado por consejeros de presencia diaria en la Empresa, incluida la Presidencia. El liderazgo se completa con la presencia de un Equipo de Gestión Gerencial y la formación de un conjunto de Coordinadores. Finalmente, existen Responsables de Procesos y Subprocesos que gestionan los equipos operativos.

Así, RUS como Empresa de la Economía Social y cumpliendo con lo establecido en sus estatutos, realiza anualmente Asambleas en los diferentes Distritos con la presencia de los Delegados de cada uno de ellos (en la Ciudad Autónoma de Buenos Aires, Córdoba, Entre Ríos, Corrientes, Misiones, Mendoza, San Juan, entre otros). Luego de las Asambleas Distritales se realiza la Asamblea General Ordinaria donde además del Balance Económico se presenta el Informe de Sustentabilidad de la Empresa correspondiente al mismo ejercicio.

EQUIPO DE GESTION GERENCIAL: GERENTES Y COORDINADORES



CONSEJO DE ADMINISTRACIÓN Y EQUIPO DE GOBERNO

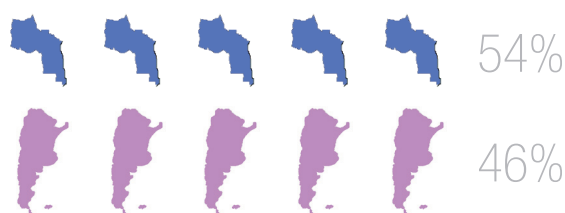
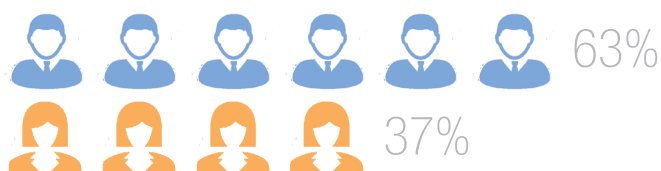


ASAMBLEA GENERAL



Nuestro principal capital Capital Humano

+310
Capital Humano



El Modelo de Empresa Interactivo de RUS se sustenta en concebir al Capital Humano como el más importante, ubicándolo en el centro del negocio, empoderándolo a través de la capacitación permanente y el trabajo en equipo, procurando mejorar su calidad de vida y promoviendo la sinergia intergeneracional.

Buscando que el trabajo en RUS represente una herramienta vital para el mejoramiento de la calidad de vida de su Capital Humano, se le otorga primacía a la Flexibilidad Laboral. En el apartado sobre los Principios del Pacto Global que promueven un Ámbito Laboral sustentable, se detallarán las diferentes acciones que la Empresa desenvuelve para lograrlo.

En cuanto a la conformación de su Capital Humano, RUS trabaja diariamente por la equidad de género, profundizada a través de su adhesión a los Principios para el Empoderamiento de las Mujeres de ONU. Hoy 63% del personal son hombres y el 37% mujeres, no existiendo distinción de género tanto cuando ingresan a la Empresa como luego durante su carrera profesional.

Por otra parte, hoy casi la mitad del Capital Humano se encuentra desplegado en las diferentes Unidades de Negocios de la Empresa a lo largo y ancho de todo el país (Casa Central 54% y Agencias el 46%).

Facundo Manes y su charla para el Capital Humano de RUS

El Dr. Facundo Manes brindó una capacitación para el Capital Humano de RUS sobre “Bases para la Cooperación”.

A lo largo de su exposición Manes explicó como la Neurociencia impacta en la educación, en la justicia, en la economía, en la filosofía y en casi todos los aspectos de la vida. La Neurociencia Cognitiva aporta conocimientos que antes eran exclusivos de los ámbitos científicos o filosóficos. Las investigaciones realizadas por el científico tanto en nuestro país como en el exterior han logrado conocer mucho más acerca del cerebro y cómo influye en diferentes aspectos de nuestras vidas. Luego de brindar los conocimientos esenciales acerca de la neurociencia la charla se centró en aspectos puntuales aplicables a la gestión de la empresa como: creatividad, resolución de problemas, trabajo en equipo, toma de decisiones, entre otros.

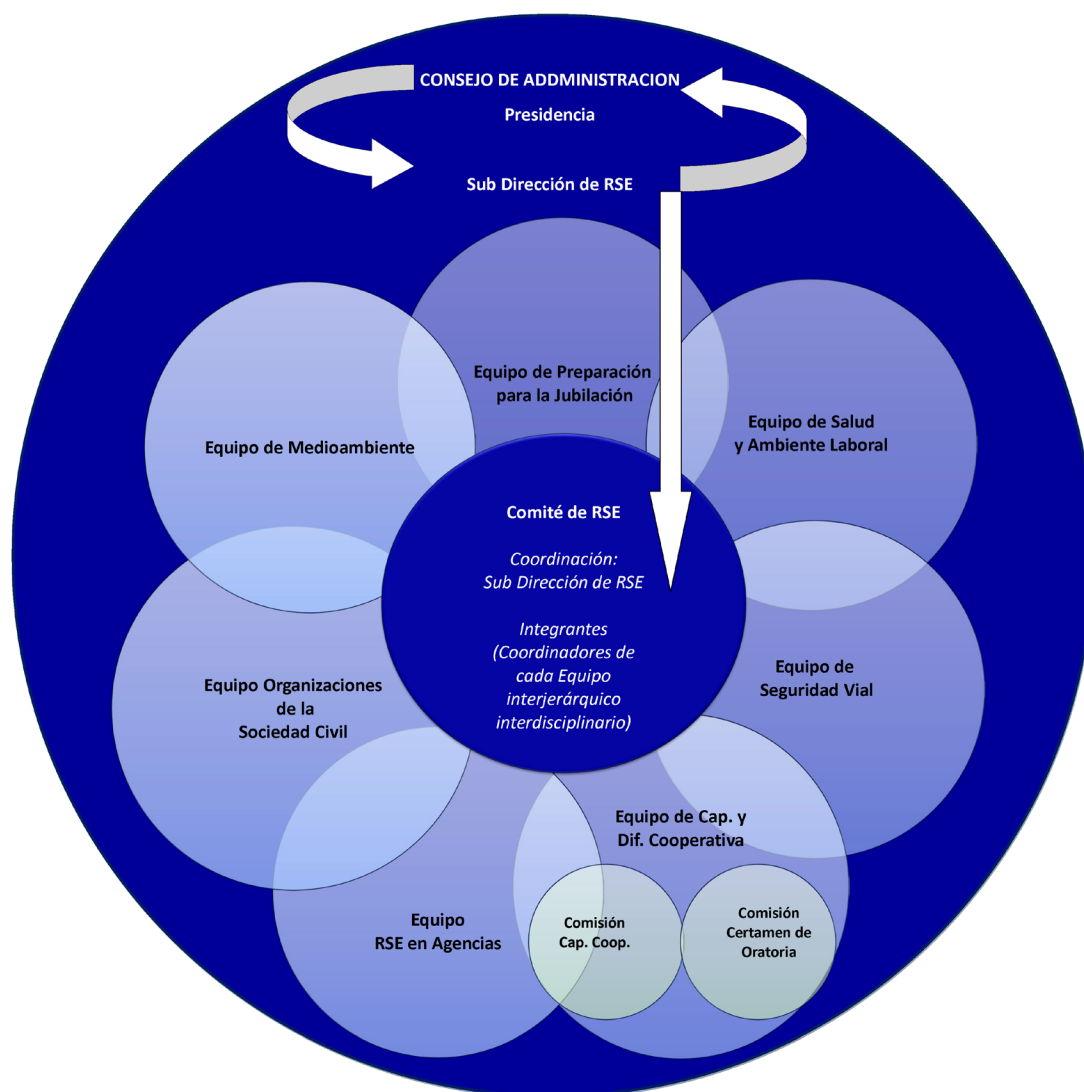


Una estrategia transversal

Gestión de RSE

La Gestión de RSE es considerada estratégica y su gestión depende directamente del Consejo de Administración de nuestra Empresa, desplegándose luego de manera transversal a toda la organización, incluyendo Agencias, con una coordinación general desde el ámbito del Consejo de Administración. Actualmente, la gestión de RSE está integrada por Equipos que son interdisciplinarios e interjerárquicos, conformados por personal de diversos procesos operativos con un objetivo común que excede a esa diversidad, característica destacable para el trabajo en equipo: Equipo de Capacitación y Difusión Cooperativa (Comisión Certamen de Oratoria y Comisión Capacitación en Cooperativismo), Equipo RSE en Agencias, Equipo Organizaciones de la Sociedad Civil, Equipo de Preparación para la Jubilación, Equipo de Seguridad Vial, Equipo de Medio Ambiente, Equipo de Salud y Ambiente Laboral, entre otros. Anualmente se confecciona y pone en práctica una Estrategia de RSE con el objetivo de trabajar en dos

direcciones: externamente en la vinculación de la empresa con sus grupos de interés - Comunidad, Entidades Educativas, Organizaciones de la Sociedad Civil, Entidades Gubernamentales, Medios, Organismos Nacionales e internacionales, Otros - e internamente a través de sus buenas prácticas en Casa Central y Agencias. En las diferentes líneas se realizan gestiones en distintos ámbitos que hacen a la realidad socioeconómica de la comunidad manteniendo reuniones, grupos de diálogos y jornadas de trabajo. Así, cada año la Estrategia de RSE es integral, traspasando barreras geográficas sin perder de vista las singularidades de cada comunidad en la que nuestra Empresa despliega sus actividades (http://www.riouruguay.com.ar/images/objetivos_estrategiaIntegralrse_2016.pdf). La Estrategia de RSE forma parte del Sistema de Gestión de Calidad, en el cual se incluye su procedimiento totalmente descrito, lo que posibilita su auditoría y seguimiento en base a indicadores de control y avance.



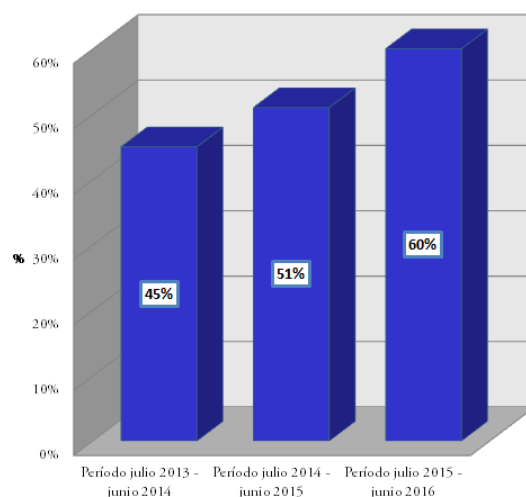
Comité de RSE

Este Comité es coordinado por el Responsable de la Gestión de RSE en el ámbito del Consejo de Administración y participan del mismo los coordinadores de cada uno de los equipos internos. Este esquema de gestión, más horizontal, busca lograr mayor participación, compromiso y optimizar los tiempos, logrando mejores resultados. De esta manera, el Comité de RSE se reúne mensualmente. Luego de cada encuentro se elabora una minuta que resume los temas tratados en el orden del día. Cabe destacar que cada equipo también realiza sus propias reuniones de trabajo, una o dos veces al mes según

lo consideren conveniente; asimismo la Coordinación del Comité de RSE se reúne con cada coordinador cada vez que se organiza o se ejecuta una actividad. Por otra parte, la Coordinación del Comité junto a sus miembros, de manera rotativa, participan en las Inducciones que se proporcionan para el personal ingresante a la Empresa, durante las cuales se informa sobre la Estrategia de RSE, sus orígenes, alcances y equipos. Asimismo, los miembros del Comité participan en diferentes eventos institucionales a modo de difundir y contagiar las buenas prácticas que llevan adelante cada uno de sus equipos.



Involucramiento del Capital Humano



Mantenemos el cumplimiento de nuestros Objetivos de la Estrategia de RSE incluidos en la Política de Calidad de la Empresa:

- **OBJETIVO 4:** Llevar adelante las acciones necesarias para lograr la transversalidad de las prácticas de RSE, hacia adentro y hacia afuera, logrando un mayor involucramiento y compromiso del Capital Humano de RUS.

- **Meta:** Implementar en cada una de las agencias, dentro de los 5 años posteriores de haberse incorporado al SGC, por lo menos una línea de RSE. Crecer en el número de involucrados año a año.

- **OBJETIVO 5:** Desarrollar, apoyar y participar, coherentemente con su historia, en eventos que promuevan los Principios Cooperativos y los del Pacto Global de Naciones Unidas.

- **Meta:** Destinar para estos fines una cifra de dinero no inferior al 0,5 % de su Producción.

Re - Certificación WORLDCOB



En el mes de Marzo de 2016 y por quinto año consecutivo, RUS revalidó la Certificación de la Norma WORLDCOB-CSR:2011.3, que reconoce el accionar en: Relaciones Laborales, Relaciones Sociales y Responsabilidad ambiental.

Esta Certificación es otorgada por la World Confederation of Businesses de Houston, Texas, Estados Unidos de Norteamérica. La WORLDCOB-CSR: 2011.3, Corporate Social Responsibility Certificate, es una norma internacional que establece los requisitos que debe cumplir una organización para que sea reconocida en cuanto a que adhiere a una cultura de valores éticos, mantiene una Política de Responsabilidad Social sostenible, así como un sistema de gestión basada en la misma, y está en un proceso de mejoramiento continuo en las áreas que interesan a la norma.

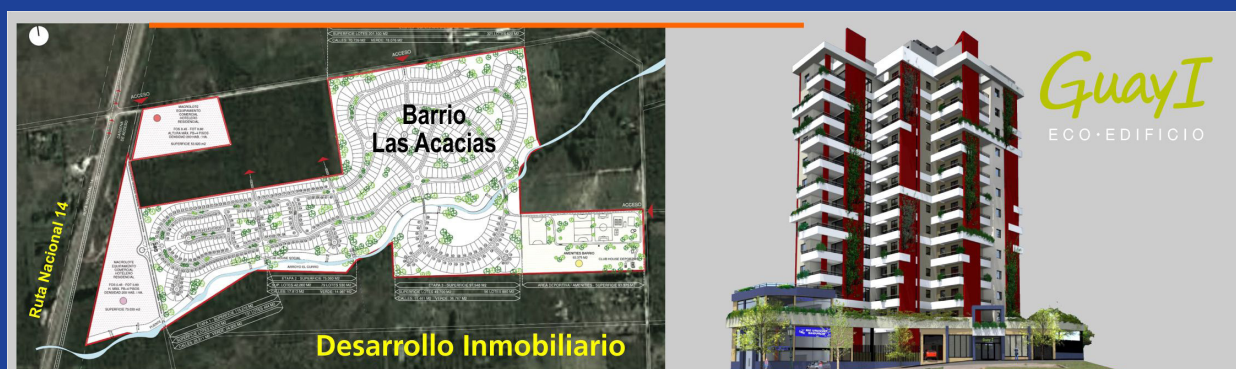


Seguimos Creciendo Nuestro Desarrollo

Buscamos ser LA MEJOR Empresa de Seguros
Buscamos el Crecimiento Permanente con selección de Riesgos



Eco Edificio GUAY I y Barrio Privado Las Acacias



Innovación permanente **Empresa Virtual**

Página Web Accesible y ZONA RUS



ZONA RUS
Un lugar para sentirse seguro

Desde tu computadora o tablet
www.zonarus.com.ar

Desde tu Smartphone

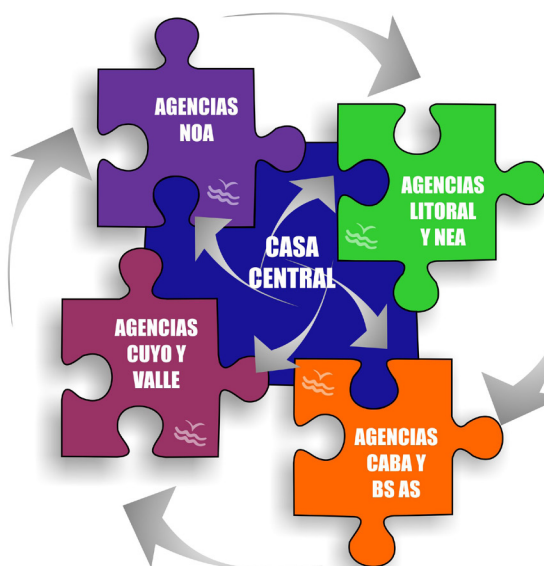
RUS móvil



Nuevo Paradigma de Agencias: Empoderamiento de las mismas

Así como desplegó su estrategia de expansión territorial con un sentido nacionalista y procurando ser partícipe en el desarrollo sustentable del interior del país, en la actualidad, siendo consciente y capitalizando las nuevas características que van moldeando a la economía, basadas fundamentalmente en el fortalecimiento de la comunicación y el uso de tecnología, ha apostado a procesos de innovación propios que le han permitido contar con herramientas virtuales de vanguardia para el Mercado Asegurador Argentino. Pero todos estos avances se han producido con el objetivo claro y definido de Empoderar a su fuerza de venta, es decir, a todas las Unidades de Negocios de RUS y a sus Productores, de modo tal que ya no existen límites geográficos para cumplir con la Visión y la Misión de la Empresa.

En virtud de ello, durante el presente año, se realizaron las Jornadas de Trabajo denominadas "Estrategia RUS 2016 para la Gestión en Agencias" que reunieron a todos los Responsables de sus diferentes Unidades de Negocio.



Procurando cumplir con la Misión de satisfacer a sus Asegurados y Productores, se ha desarrollado un Sistema Integral de Seguros (SIS) propio, con la más alta tecnología informática, que ha logrado ser una eficiente herramienta de gestión para sus Productores Asesores de Seguros y cada Unidad de Negocio.

Capacitación permanente para Productores Asesores de Seguros

Organizada por el Proceso de Desarrollo Territorial y Comercial y la Gerencia de Producción de la Empresa, este año en el marco del Programa de Capacitación Continuada a PAS (PCC 2016) exigido por SSN, RUS brindó dicha instancia de formación a sus Productores. En 2016 la temática pauta fue Cambios introducidos por el nuevo Código Civil y Comercial de la Nación.

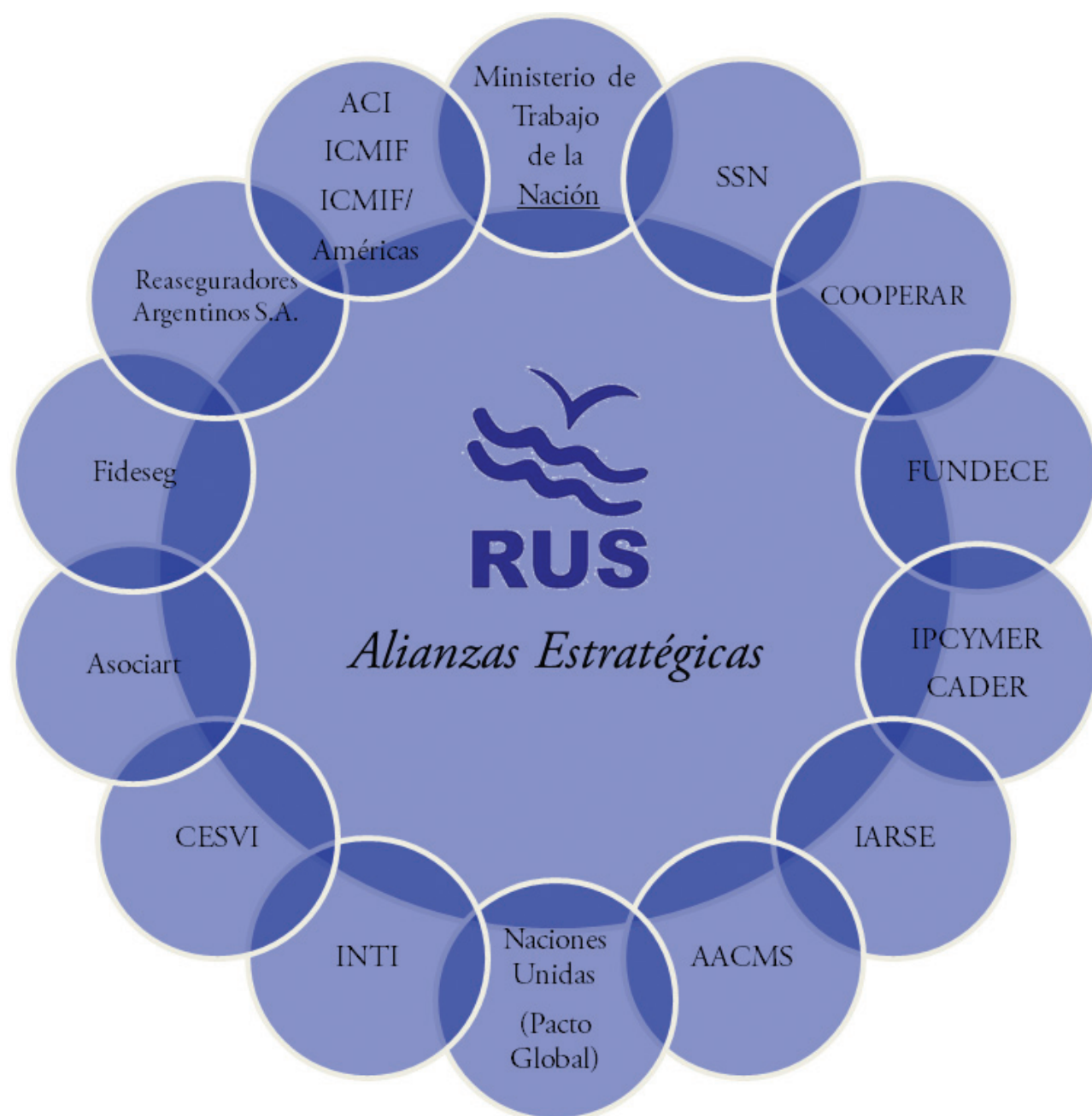
Así, se desarrollaron 3 encuentros:

- VIILAGUAY: 140 PAS de localidades de Entre Ríos, Rosario, Santa Fe.
- CORDOBA: 400 PAS de Córdoba, Santa Fe, Rosario, La Pampa, Tucumán, La Rioja, Corrientes.
- NEUQUEN: 40 PAS de las localidades de Neuquén y Río Negro, de Puerto Madryn, Comodoro Rivadavia



Sinergia Institucional

Alianzas Estratégicas



Pacto Global de Naciones Unidas

5° Asamblea Nacional de la Red Argentina del Pacto Global

Como Empresa adherida al Pacto Global, RUS participó de la 5° Asamblea de la Red Argentina de esta iniciativa denominada “Los Negocios como fuerza del bien”. La misma se desarrolló en el auditorio de YPF y contó con paneles de debate en torno a los recientemente aprobados “Objetivos de Desarrollo Sostenible”, también sus actuales autoridades rindieron cuentas de su mandato (2013-2015) y los coordinadores de los diferentes Grupos de Trabajo compartieron los resultados de sus experiencias.



Adhesión a los Principios para el Empoderamiento de las Mujeres (WEPS)

En 2015, RIO URUGUAY SEGUROS adhirió a los 7 Principios para el Empoderamiento de las Mujeres que promueven ONU Mujeres y el Pacto Global de las Naciones Unidas. Este hecho se suma a la participación de RUS en el grupo “Empresas por la Igualdad”, también promovido por el PG que busca ayudar a las empresas a comprender y, posteriormente, aplicar los WEPS (asisten a estos encuentros de manera sistemática y en representación RUS un equipo técnico de funcionarios).



Instituto Argentino de RSE



Conferencia Internacional IARSE 2016 “Compromisos que transforman”

Río Uruguay Seguros estuvo presente en la Conferencia Internacional IARSE 2016. “Compromisos que Transforman”. Como siempre IARSE da un pantallazo de las últimas tendencias en la Gestión de la Responsabilidad Social Empresaria y la Sustentabilidad a nivel global y con una bajada latinoamericana; contando con experiencias argentinas y de países de la Región.



Reconocimiento a Empresas Miembros en sus 15 años de historia

El pasado 31 de Marzo se realizó el Evento de Reconocimiento a Miembros de IARSE por sus 15 años de existencia. El reconocimiento que realizó a sus empresas miembros, de la que RUS es Miembro Oro, es al compromiso en la difusión de los valores de la RSE y la confianza depositada en ellos.



Instituto Nacional de Tecnología Industrial



RUS e INTI avanzan en la creación de un Salón de Usos Múltiples en el parque Industrial de Concepción del Uruguay que funcionará como Centro de Formación y Servicios Tecnológicos.

Este proyecto se encuadra en el programa: “Crédito Fiscal para Instituciones” del Ministerio de Industria de la Nación busca el fortalecimiento del sector productivo, incrementando la integración y el desarrollo sostenible de Concepción del Uruguay, Entre Ríos. Cabe destacar que el salón se realizará con el sistema de construcción de viviendas sustentables de alta prestación.

RUS e INTI han desarrollado proyectos colectivos como por ejemplo Emprender Juntos, siempre encuadrados en el convenio marco existente entre ambas que les permite el desarrollo de iniciativas de cooperación en conjunto en programas de investigación, capacitación e intercambio.

Confederación Cooperativa de la República Argentina



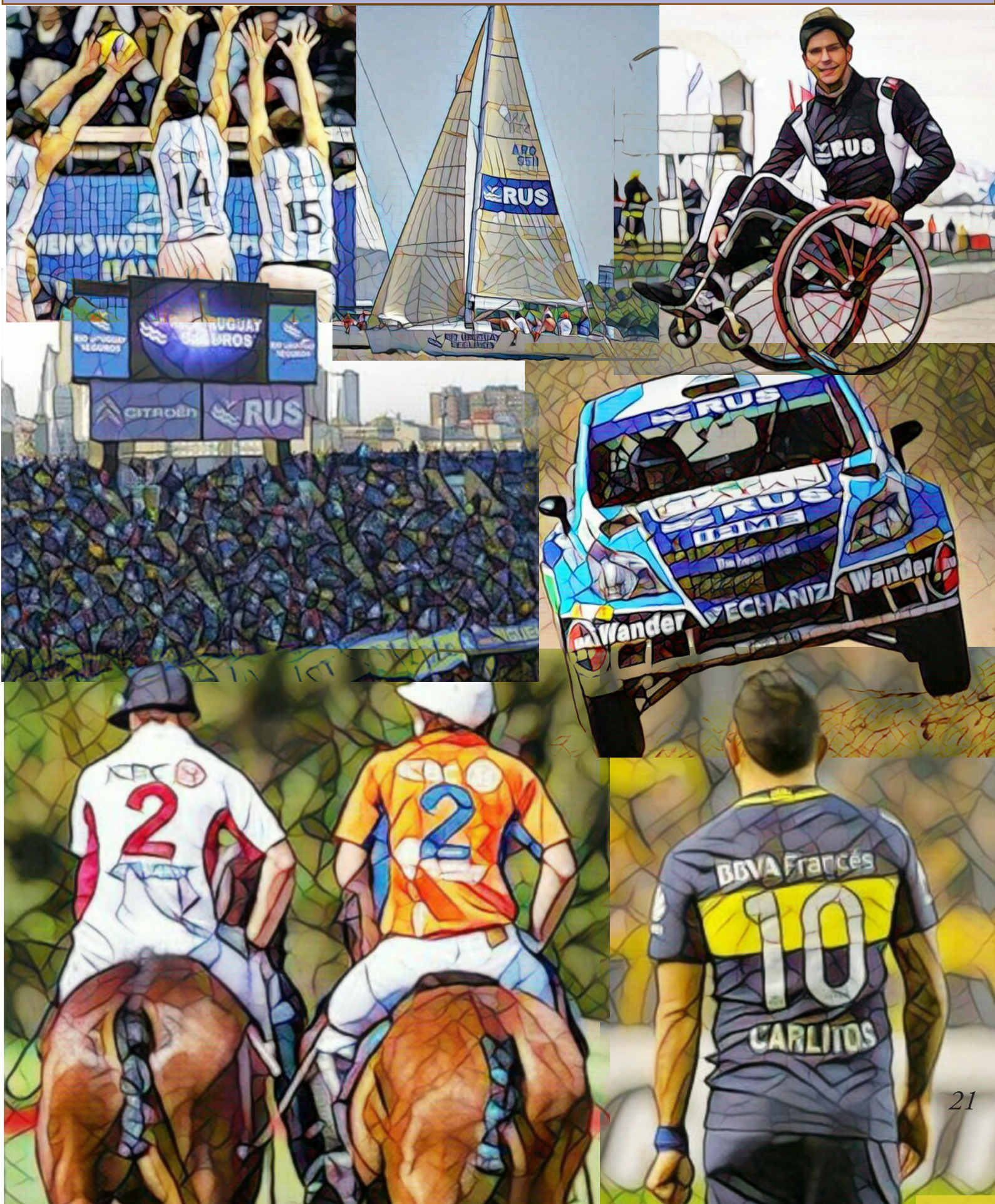
Nuestra Empresa se ha integrado a Cooperar como socio adherente. Vale recordar que se trata de una Entidad representativa de la Economía Social, referencia para la Alianza Cooperativa Internacional (ACI) por su desarrollo a nivel regional y desde hace 50 años viene integrando a organizaciones de servicios públicos, consumo, educación, salud, turismo, ahorro y crédito, producción y vivienda, entre otros rubros que hacen a la vida cotidiana de más de 10 millones de argentinos. Nuestro Presidente participa en reuniones del Consejo de Administración de COOPERAR y se asiste a la Comisión de Comunicaciones con representación de nuestro Proceso de Comunicaciones. Así, RUS participó del 3er Congreso Internacional de Responsabilidad Social (CIRS 2015) bajo el lema: “Federalismo Responsable con eje en la Empleabilidad”, que se llevó a cabo en el predio de La Rural, Buenos Aires.

Confederación Cooperativa de la República Argentina



Continúa nuestra adhesión a la Fundación Empresaria para la Calidad y la Excelencia (FUNDECE), siendo su Representante Estratégico el Presidente del Consejo de Administración, Juan Carlos Lucio Godoy; contándose además con un Representante Estratégico Alternativo y un Representante Ejecutivo. RUS forma parte como miembro de las tres instituciones: dos Fundaciones y el Instituto de capacitación IPACE.

Presencia de nuestra marca Aseguradora del Deporte



Participaciones Internacionales

RUS en el mundo

XXVII Asamblea Anual de ASSAL y XVII Conferencia sobre Regulación y Supervisión de Seguros en América Latina



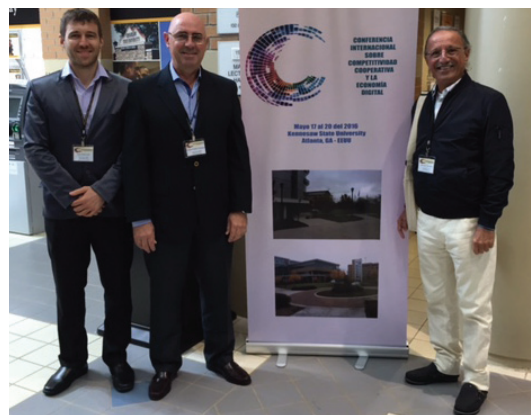
El evento fue organizado por la Asociación de Supervisores de Seguros de América Latina (ASSAL) y la Superintendencia de Seguros Privados (SUSEP) de Brasil.

Las más altas autoridades de Seguros en América Latina se reunieron para promover las actividades de cooperación, intercambio de información y el desarrollo profesional.

En representación de Río Uruguay Seguros asistió el Cdor. Juan Alberto Auer, Coordinador de Finanzas, Inversiones y Control de Gestión.

17 - 20 de Abril - Río de Janeiro Brasil

"II Conferencia Internacional sobre Competitividad Cooperativa y la Economía Digital"



Este evento fue coorganizado por la Universidad de Kennesaw (Georgia, Estados Unidos), la Confederación de Cooperativas del Caribe, Centro y Sur America (CCC-CA), el Centro de Estudios y Capacitación Cooperativa (Cenecoop), Cooperativas de las Américas, y la Universidad Fundepos.

En representación de RUS asistieron a esta Conferencia el Presidente del Consejo de Administración Cr. Juan Carlos Lucio Godoy, el Gerente de Administración y Finanzas, Ing. Rodolfo Anselmino y el Responsable de Infraestructura y Servicios Ing. Javier Weinmeister.

7 - 20 de Mayo - Atlanta EE.UU

Cumbre de Líderes del Pacto Global 2016

El encuentro buscó que el sector privado avance en torno a los Objetivos de Desarrollo Sostenible (ODS). Se delineó el camino para determinar cómo transformar los modelos de negocio para suplir las necesidades de la sociedad, ingresar en nuevos mercados y alcanzar el éxito.

RUS formó parte de la Comitativa Argentina que asistió a la Cumbre e incluso estuvo presente en la Asamblea General de la ONU. Participaron el Presidente, Cdor. Juan Carlos Lucio Godoy y Cdora. Silvina Vazón, en representación del Consejo de Administración de Río Uruguay Seguros.

22 - 23 de Junio - New York EE.UU



Promoviendo valores y principios Cooperativismo

Capacitación Grupos Pre- Asociativos



Desde hace 6 años, el Instituto de Promoción Cooperativa y Mutualidad de Entre Ríos (IPCYMER), presidido por el Dr. Ricardo Etchemendy, otorgó a RUS el aval para brindar la capacitación que exige la Ley de Cooperativas 20.337 para todo grupo que desea conformar una cooperativa, que sólo la dictan los órganos fiscalizadores a nivel nacional y provincial. La realización de esta iniciativa responde en RUS a los Principios Cooperativos de Compromiso con la Comunidad y de Integración entre Cooperativas, con el objetivo además de promover la inclusión laboral. Incluso, la Coordinación del Equipo de Capacitación y Difusión Cooperativa elaboró un Manual de Capacitación propio de RUS, también avalado por IPCYMER.



Promoción del Cooperativismo en Escuelas y Colegios



Se celebró la Primera Edición del Certamen de Videos Cooperativos de RUS llamado "CoopArte 2015", organizado por el Equipo de Capacitación y Difusión Cooperativa, que tuvo por objeto la transmisión, internalización, promoción y difusión de los valores y principios cooperativos, fomentando la participación y el trabajo en equipo de los jóvenes para que actúen como verdaderos multiplicadores de estos conceptos, siempre apelando al desarrollo sustentable de nuestra Comunidad.

GANADORES:

- **CATEGORIA 1:** Escuela N° 38 "Roque Sáenz Peña";
- **CATEGORIA 2:** Escuela Secundaria N° 29 "María Agustina Bezzi"

Además, continúan desarrollándose talleres participativos sobre cooperativismo en escuelas y colegios de la ciudad de Concepción del Uruguay. Por tercer año consecutivo RUS brindó el Taller "Empresa Cooperativa: principios y valores", en la Escuela E.E.T N°1 para los alumnos de los 6° año que cursan la materia "Prácticas Profesionalizantes" y simulan la constitución de una cooperativa.

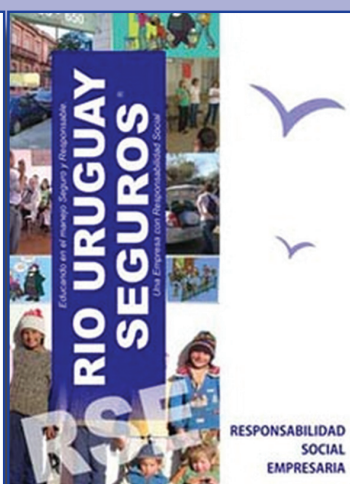
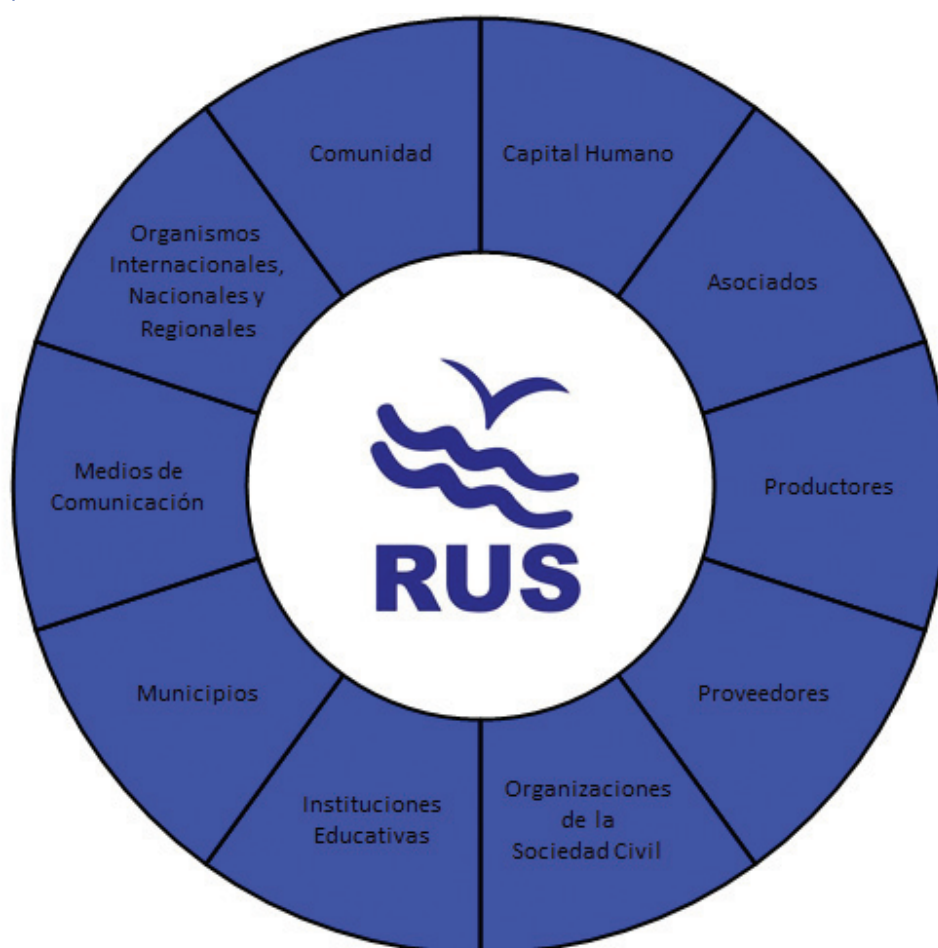


Parámetros del Reporte Materialidad

El Comité de RSE es el encargado de monitorear y actualizar paulatinamente cuáles son los diferentes grupos de interés de RIO URUGUAY SEGUROS, así como también se debe relevar no sólo el impacto de la operatoria diaria de la Empresa sobre los mismos

sino además cuáles son las expectativas que los mismos poseen respecto de la Organización. A los efectos de poder llevar adelante esta tarea, se utilizan diferentes estrategias de comunicación, concebidas como una retroalimentación recíproca de información permanente.

RUS y sus Grupos de Interés



RUS y sus Temas Relevantes

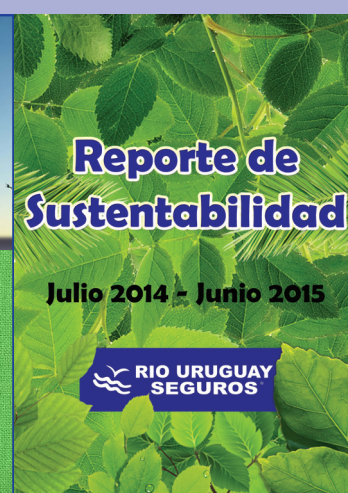
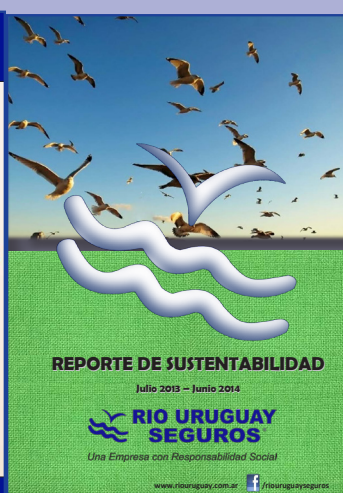
Luego del análisis de los grupos de interés y de los resultados obtenidos de la interacción con los mismos, siguiendo los Principios propuestos por la GRI (Global Reporting Initiative) en su versión G4 (Participación de los Grupos de Interés, Contexto de Sostenibilidad, Exhaustividad y Materialidad), el Comité de RSE procede a identificar

las temáticas más relevantes para nuestra Empresa que se informan en nuestro Reporte de Sustentabilidad. Por último, se han validado los mismos con nuestros grupos de interés y se ha revisado todo el proceso en función de que éste será nuestro segundo documento bajo los lineamientos de la Guía mencionada con la metodología propuesta.

N°	Aspecto Relevante	Ámbito		Vínculo con GRI
		Interno	Externo	
1	Desarrollar un Gobierno y Gestión con ética y transparencia, basados en principios y valores	x	x	Gobierno, Ética e Integridad, Economía
2	Afianzar nuestro Modelo de Empresa Interactiva y Virtual	x		Estrategia y Análisis, Perfil de la Organización
3	Consolidar la Política Central sobre el Capital Humano, promoviendo la mejora de su calidad de vida. Promover y proteger los DDHH (proteger la vida mediante programas de seguridad vial, empoderar a las organizaciones de la sociedad civil, fomentar la inclusión, fortalecer a las instituciones educativas y el acceso a la formación)	x	x	Desempeño Social: Prácticas Laborales y trabajo digno, Derechos Humanos y Sociedad
4	Fortalecer el Sistema de Gestión de Calidad, afianzar el Modelo de Gestión de la RSE y difundir su Estrategia para incidir sobre otros actores	x		Estrategia y Análisis, Perfil de la Organización, Participación de los Grupos de Interés
5	Potenciar las Alianzas Estratégicas para generar mayores impactos	x	x	Estrategia y Análisis, Perfil de la Organización, Participación de los Grupos de Interés



El Presente Reporte de Sustentabilidad de RIO URUGUAY SEGUROS que cubre el período Julio 2015– Junio 2016, correspondiente con nuestro Balance Contable, fue elaborado “de conformidad” con los lineamientos de la GRI G4, conforme a la opción Esencial, incluyendo los indicadores correspondientes al sector asegurador. Asimismo, se guarda cohesión y coherencia con los lineamientos de la Norma ISO 26000, los lineamientos de OCDE, los indicadores ETHOS, los lineamientos de la Guía de DDHH para Empresas “Proteger, Remediar y Respetar”, y principalmente con los Principios del Pacto Mundial de Naciones Unidas, por lo que éste documento también representa nuestra Comunicación de Progreso correspondiente al período descripto.

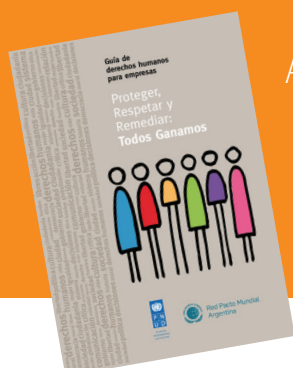




Principio N° 1. Apoyar y respetar la protección de los derechos humanos.
Principio N° 2. No ser cómplice de abusos de los derechos.



Derechos Humanos



Apoyamos la Guía de DDHH para Empresas “Promover, Proteger y Remediar”, elaborada por la Red Argentina del Pacto Global y el PNUD Argentina.
http://pactoglobal.org.ar/wp-content/uploads/2015/02/Gu--a_Empresas-y-Derechos-Humanos.pdf

Protegiendo la Vida

Seguridad Vial

Convencidos de que no es posible un ambiente sustentable sin educación vial, se continúa un fuerte apoyo a la misma tanto en las escuelas bajo la concepción de que los niños son actores clave como multiplicadores para lograr tal fin, como en las comunidades de todo el país en general.



Se han cumplido 5 años de este Plan que sigue en marcha y que ha sido desarrollado entre el Centro de Experimentación y Seguridad Vial (CESVI), la Municipalidad de Concepción del Uruguay y RUS, que tiene por objeto “SALVAR VIDAS” y convertir así a la ciudad en “La Capital Nacional de la Seguridad Vial”. La estrategia de este PSV fue tomada de un modelo suizo basado en “células de contagio”, pretendiendo que las ciudades vecinas imiten la iniciativa. Así, el Plan comenzó con un diagnóstico sobre la seguridad vial en la ciudad de Concepción del Uruguay,

Entre Ríos, basado en elementos estadísticos obtenidos del Hospital Justo José de Urquiza, las áreas relacionadas con la seguridad vial y el tránsito del Municipio de la ciudad, las fuerzas de seguridad y otros actores. Además de las estadísticas se realizó un estudio in situ a partir del cual CESVI armó un Plan de Saneamiento Vial con objetivos a 5 años y sub-objetivos en plazos menores, fijándose una estrategia y los planes de acción correspondientes. Posterior Se firmó un Convenio entre el Municipio, CESVI y RÍO URUGUAY SEGUROS para abordar las 5 problemáticas más recurrentes, ordenadas por importancia



¡5 Años!

En 2011 el Plan salió a la calle y se abordaron los subtemas cascos, exceso de ocupantes, respeto a las normas de tránsito y velocidad, correspondientes a la primera problemática "motos". Previo a su lanzamiento, se desarrollaron charlas para adolescentes de escuelas secundarias de todos los establecimientos de la ciudad. Desde Río Uruguay Seguros, el Equipo de Seguridad Vial monitoreó el seguimiento del proyecto.

En 2016, se cumplieron 5 años de desarrollo del PSV, cumpliéndose con destacados avances. Como plan de acción a futuro, se continuarán realizando reuniones con los actores locales con el fin de compartir datos y experiencias.

Durante 2016, se trabajará con los colegios y con los docentes en planes de capacitación que brindará CESVI y coordinará la Dirección Departamental de Escuelas.

Principales resultados del Plan en sus 5 años de implementación



Ingresaban 75 motociclistas lesionados por mes al Hospital Urquiza
Sólo el 8% de los motociclistas usaban casco
Considerables costos hospitalarios



Ingresan 23 casos por mes (disminución del 69%)
Hoy usa casco el 75% de los motociclistas
Considerable ahorro en costos de salud del hospital

Dentro de los relevamientos realizados por CESVI ARGENTINA en 2015 se desprende que: El 23% de los ocupantes de vehículos utilizan el cinturón de seguridad, siendo que al inicio del Plan apenas el 1,64% de los conductores lo llevaban puesto; ha aumentado notablemente el uso del casco por parte de los motociclistas (se incrementó

en un 63%). Mientras que en 2011 solo el 29% de los motociclistas usaban casco, en 2015 la adopción de este elemento se registró en el 92% de los casos; El respeto por la prioridad de paso no ha mejorado a lo largo de la implementación del plan. Solo el 42% respeta actualmente la prioridad de paso.



T2000

Va a la Escuela

Se continúa apoyando este programa de los periodistas Mauro Feito (Fox Sports y ex Diario Olé) y Roberto Berasategui (Diario La Nación, Fox Sports y Radio Continental), que recorre toda Argentina, traspasando la frontera hacia Uruguay, Chile, Perú y Bolivia con el objetivo de concientizar a los jóvenes respecto de la seguridad vial. Se desarrolla gracias al compromiso de RUS, Bridgestone y Molinos. El ciclo fue declarado de Interés Nacional por la Honorable Cámara de Diputados de la Nación y cuenta con la adhesión de la Secretaría de Deportes de la Nación. Además, los periodistas Feito y Berasategui

fueron distinguidos con el Premio Estímulo, otorgado por los Institutos TEA y DeporTEA, y también recibieron el reconocimiento de la Asociación de Periodistas de Tránsito y Transporte de la República Argentina (APTTA).

Con esta iniciativa RUS logra involucrar a sus Agencias pero también a sus Productores y grupos de interés de las localidades visitadas, destacándose así el trabajo del Capital Humano y PAS en: El Dorado y Puerto Iguazú (Misiones), Río Negro y Villa Regina (Río Negro), Mendoza, Rawson (San Juan).

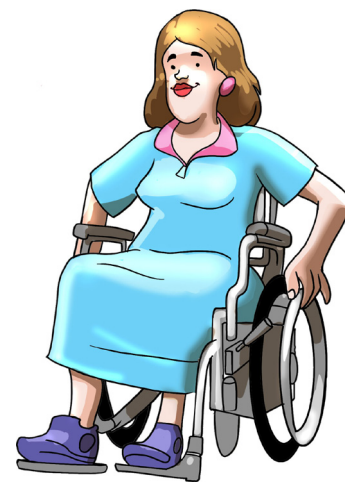


600	+830	65%	35%	590	5	3	182
Horas de Capacitación	Escuelas Visitadas	Escuelas Primarias	Escuelas Secundaria	Charlas	Países	Empresas	Localidades
12°	275.200	300	+220 mil		39		106
Temporada	Alumnos	Jornadas	Kms Recorridos (Casi 5 vueltas al mundo)		Decretos de Interés		Escuelas de Educación Especial

Trabajando conjuntamente por la Accesibilidad

Trabajo Conjunto con el Municipio de Concepción del Uruguay

Río Uruguay Seguros, trabaja en conjunto con el Municipio de la ciudad de Concepción del Uruguay para convertir en accesibles a las esquinas de la localidad en su calle principal. Asimismo, RUS donará 2 sillas de ruedas anfibia para concretar el proyecto de una playa accesible e inclusiva en la Isla del Puerto de Concepción del Uruguay.



Accesibilidad en Edificio Casa Central

Río Uruguay Seguros continúa trabajando en las mejoras edilicias del edificio de Casa Central en Concepción del Uruguay provincia de Entre Ríos. El desarrollo de las tareas es coordinado por el

Proceso de Logística y Servicios de la empresa y tienen como objetivo mejorar la atención de los servicios, buscar la eficiencia en las tareas desarrolladas y trabajar sobre la accesibilidad del edificio.



Accesibilidad e Inclusión Social

Sinergia con Instituciones

Cada una de nuestras pólizas colabora con la consecución de la accesibilidad y la inclusión de las poblaciones más vulnerables; trabajamos en alianza con las Organizaciones para lograr dicho objetivo, fortaleciéndolas a través de herramientas y recursos que les permitan crecer institucionalmente.

Donaciones y Ropero Solidario



Sigue en marcha la iniciativa de los empleados de recolección de prendas, selección y posterior donación de las mismas a diferentes instituciones. Bajo la misma motivación, se han donado mantas polares (confeccionadas por el Grupo de Costureras "Amuyén", quienes además elaboran nuestras bolsas ecológicas) para Hogares de la primera infancia y Hogares de asistencia geriátrica. Asimismo, cabe resaltar la donación de PC y/o mobiliario que se desafecta de las operaciones diarias de la empresa y es entregado a diferentes instituciones. En algunas oportunidades,

estas donaciones se acompañan de la entrega de libros de nuestra Asociación Mutual de Empleados (AMERU) y de la Biblioteca de RUS. Es preciso decir que anualmente además, se va colaborando con otras organizaciones para el desarrollo de sus objetos sociales.

Bajo estas diferentes estrategias, han resultado beneficiadas las siguientes Instituciones: Sala de pediatría y neonatología del Hospital de Zona "J. José de Urquiza, Jardín Maternal Municipal "Mi Casita", ropero de la Iglesia Catedral de la Fe, Hogares de asistencia geriátrica de la Conferencia Vicentina, Geriátrico Municipal "Hospitalito", Jardín de Infantes "Aromitos", Cáritas Parroquia María Auxiliadora, Centro Grávida en Parroquia San Roque, Asociación Educacionista La Fraternidad, Biblioteca de la Facultad de Ciencia y Tecnología de UADER, Casa del Niño - Parroquia San Roque, Institución "Mujeres en Acción", Club Lanús de Concepción del Uruguay, Escuelita de Fútbol Infantil del Club Gimnasia y Esgrima C. del Uruguay, E.E.I. N°18 "Juan Alberto Marcó"; Escuela Parroquial N°240 "Juan Pablo II", Escuela Privada N° 163 "Madre Teresa de Calcuta", Escuela N°2 "J.J.Viamonte", Escuela Secundaria N°30. Escuela N°38 "Roque Sáenz Peña", Escuela N°80 "Alberto Gerchunoff" (Colonia Santa Ana), Escuela N° 117 "20 de Junio", Escuela N° 48 "Recuerdos de Provincia", Escuela N°92 "Tucumán", Escuela N°110 "Benjamín Victorica", Escuela N°36 "Esteban Echeverría", Escuela N°113 "Maestro Julio C. Soto".



Talleres de Formación para el Empoderamiento de las Instituciones

A través de estos talleres se procura la transferencia de herramientas de gestión para empoderar a las Organizaciones y promover el intercambio entre las mismas. Las temáticas de cada encuentro son consultadas con las propias Instituciones en función de necesidades comunes, mediante la realización de encuestas y espacios de opinión para relevar grado de satisfacción de los talleres brindados y acciones futuras. Este eje de acción, así como el Concurso de Proyectos Sociales que se celebra año tras año, es gestionado por el Equipo Organizaciones de la Sociedad Civil que forma parte de la Estrategia de RSE de la Empresa.

ORGANIZACIONES QUE PARTICIPAN DE LOS TALLERES: Asociación Surco de Esperanza, Asociación de Lucha contra el Cáncer (ALCEC), Casa del Menor, Instituto Santa Clara de Asís, Amigos de la Música, Amuyén, Asociación Civil Aportar, Ateneo Crisologo Larralde, Coordinación Museos Municipales, Club Observadores de Aves “Guirá-Pirá”, Cooperativa Apícola Río de los Pájaros, Cáritas, Foro por los Derechos de la Niñez y Adolescencia, Proyecto ImaginArte, Peña de Boca “Ángel Clemente Rojas”, Casa de Niño San Roque, Asociación SUM Cantera 25, Asociación Civil “El Alfíl” Programa Social “Diversidad Naranja”, Fundación Le Ralos, El Solar Uruguay, Fundación El Edén, Orquesta “Río de los Pájaros”, Dirección de Turismo de la Municipalidad de Concepción del Uruguay, Asociación Educacionista La Fraternidad, Mujeres en Acción, Ateneo Sociedad Rural Concepción del Uruguay, Asociación Pro Arte Amigos de la Música, Sociedad de Beneficencia, entre otras.

Competencias Interpersonales para la Gestión Institucional



La Comunicación Interpersonal: condición para el trabajo en equipo



Comunicación en redes sociales a través de dispositivos móviles



Concurso de Proyectos Sociales

En cuanto al Concurso son las propias Instituciones las que, en un Plenario público, presentan sus proyectos, evalúan los mismos y eligen a los posibles beneficiados. Las 3 iniciativas con mayor cantidad de votos son elevadas al Consejo de Administración de RUS, quien decide finalmente al ganador ponderando diversas variables. Además de los talleres brindados durante todo el año, se coloca a disposición de las organizaciones el asesoramiento

y la asistencia paulatina para la formulación de sus proyectos. Por otra parte, en cada Plenario, las Instituciones que han resultado beneficiadas en la edición inmediata anterior del certamen rinden cuentas frente a sus pares de las acciones desarrolladas. El Equipo de Organizaciones de la Sociedad Civil realiza un monitoreo continuo respecto de la ejecución de los proyectos ganadores.

PROYECTO GANADOR CONCURSO 2015

“Del placer de jugar, al placer de vivir en oportunidad de condiciones”.

Organización: “Jardín Maternal Municipal Pelusín”

Objeto: busca estimular la educación psicomotriz en los niños, fundamentalmente en los primeros 6 años de vida. En este sentido, se pretende dotar a una de las salas del material necesario para facilitar el desarrollo de la psicomotricidad de los niños y así brindar igualdad de condiciones en su desarrollo futuro.



Acceso a la Educación e Inclusión

Entidades educativas

Reconocemos que la educación es un Derecho Humano esencial, clave para poder ejercitar todos los demás derechos. Fortalecemos el vínculo con las entidades educativas, en todos sus niveles, a fin de promover el acceso a la educación y a través de ella a la inclusión social

Proyectos interinstitucionales con Universidades

Universidad de Concepción del Uruguay



- Apoyos de diferentes actividades de extensión.
- Apoyo de becas para carrera de Medicina.
- Capacitación del personal de Comunicaciones de UCU en manejo de drones para la realización de videos institucionales.
- Desarrollo de prácticas laborales supervisadas de los alumnos UCU en RUS.
- Destino final de residuos orgánicos.

Universidad Tecnológica Nacional
Facultad Regional Concepción del Uruguay



- Desarrollo de la Biblioteca Inclusive Voces.
- Jornada de capacitación y reflexión sobre el manejo en equipo, organizado por el Departamento de Ingeniería Electromecánica de dicha facultad y dictada por pilotos RUS.
- Apoyo de RUS a la apertura de la carrera de Ingeniería Industrial.
- Apoyo a la XXIII Jornada Simultanea de Estudiantes de Ingeniería Industrial y carreras afines (JoSEII).

Universidad Autónoma de Entre Ríos



- Participación de RUS en el Consejo Social Universitario, órgano consultivo de UADER en el marco de las acciones de su Secretaría de Extensión Universitaria.
- Apoyo realización del "Taller sobre Modernización del Poder Legislativo con énfasis en el ámbito local".
- Donaciones de mobiliario.

Universidad Nacional de Entre Ríos



- Se continúa apoyando el desarrollo de la Tecnicatura Universitaria en Seguros, que se dicta en la Facultad de Ciencias Económica en la ciudad de Paraná.
- Apoyo "Segundas Jornadas de Medio Ambiente y Desarrollo Sustentable" en Gualeguaychú.
- Apoyo Jornada de "Recolección de Residuos Electrónicos".
- Apoyo "5° Jornadas de Residencias en Salud".
- Apoyo publicación Boletín RSU.

Universidad Popular



- Apoyo a la incorporación de un intérprete de señas para el curso de Asistente Jurídico.
- Donaciones de mobiliario.
- Capacitaciones para los alumnos en cooperativismo.

*¡Presentación del
Caso Empresario de RUS
y su Estrategia de RSE
en todas las Universidades!
Compartir para multiplicar*

Apoyos y Colaboraciones

Paseos por la ciudad y enseñanza de computación



Un grupo de empleados gestiona voluntariamente la organización de paseos por la ciudad, para que los alumnos de las escuelas que albergan a los niños mas vulnerables de la ciudad de Concepción del Uruguay, conozcan el lugar donde viven, aprendan de su rica historia desde los lugares donde hechos de trascendencia nacional ocurrieron. También se ha llevado adelante la iniciativa de promover la enseñanza de computación para los alumnos de 6° de la Escuela N°114 "Octavio Paoli".

Apoyo a la Cooperativa de Trabajo "Jirafa Azul"



Continúa el apoyo de RUS a la Cooperativa de Trabajo "Jirafa Azul", la cual se encuentra conformada por docentes y padres de alumnos de la Escuela Granja N° 177 de la ciudad de Concordia. Esta colaboración se materializa en becas para que las alumnas puedan cursar sus estudios primarios en dicha escuela. Anualmente se recibe un informe por parte de la Cooperativa para conocer el avance académico de las alumnas y el estado de situación e sus familias.

Biblioteca Inclusiva Voces (UTN, Municipalidad C. del U. y AperiDivi)

Continúa su desarrollo esta biblioteca accesible, que contiene material bibliográfico digitalizado destinado a atender las necesidades de todas aquellas que tengan problemas de lectura. La misma se encuentra emplazada dentro de la Biblioteca de la Universidad Tecnológica Nacional - Facultad regional C. del Uruguay (Frcu UTN), en un verdadero proyecto de inclusión. Este Biblioteca ha sido el resultado del trabajo conjunto entre RUS, la Frcu UTN, la Municipalidad de Concepción del Uruguay la Asociación de Personas con Discapacidad Visual (APERDIVER).



Enseñanza Lenguaje de Señas (Instituto Martín Fierro y Escuela Ponce de León)

Se mantiene vigente el convenio de colaboración recíproca entre el Instituto Superior Martín Fierro, la Esc. Especial N°11 "Ponce de León" (para sordos e hipocacúsicos) y RUS, que tiene por objeto promover la enseñanza del lenguaje de señas entre los alumnos del mencionado Instituto, para que luego los mismos actúen como multiplicadores en la Comunidad.

Además, RUS continúa apoyando el Suplemento confeccionado en Sistema Braille, denominado "Contacto", que publica el Diario UNO de Entre Ríos.



Iniciativa voluntaria empleados RUS: donación de zapatillas y guardapolvos

Se donan zapatillas y guardapolvos a diferentes instituciones educativas insertas en contextos socialmente desfavorables de la comunidad de Concepción del Uruguay, a través de otra iniciativa que también se gestiona de forma voluntaria por parte de un grupo de empleados desde hace más de 30 años. Durante este período se donaron 665 pares de zapatillas.

Protegiendo los Derechos Humanos

Inclusión Social y Deporte Accesible

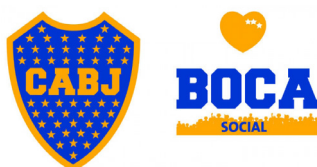
Trabajamos por la inserción laboral en nuestra Empresa mediante convenios y apoyo a instituciones especializadas y fomentamos el deporte como instrumento de salud física y mental que favorece al espíritu de grupo, pero fundamentalmente como una actividad inclusiva, de recreación, que estimula el desempeño en equipo y la sana competencia

Proyecto de Inclusión Laboral con ASDCU

Desde hace 4 años se lleva adelante este proyecto de inserción socio-laboral inclusiva, por convenio interinstitucional con la Asociación Síndrome de Down de Concepción del Uruguay (ASDCU), el cual implica la incorporación en el personal de un joven con capacidades diferentes que desempeña sus tareas en el Procedo Técnico de nuestra empresa. El Equipo Interdisciplinario Técnico de Apoyo a la Integración de dicha Asociación elabora informes paulatinos para la empresa sobre la marcha del joven, en pos de ir mejorando el proceso de inclusión



Alianza Estratégica con Boca Juniors



Río Uruguay Seguros participó de la V Cena Anual Solidaria que organiza Boca Social para juntar fondos para los programas sociales que lleva adelante la institución.. Más de 1.500 personas disfrutaron de una noche única en el Salón Amarillo de La Rural y tuvieron la oportunidad de compartir una velada diferente junto a sus ídolos y celebridades del mundo Boca. Un éxito que permitió recaudar 1.000.000 USD para los 20 programas sociales.

La misión de Boca Social es planificar e implementar programas y acciones sociales del Club Atlético Boca Juniors, de forma directa y en cooperación con entidades enfocadas en promover la igualdad de oportunidades, la integración y la inclusión para la comunidad en su conjunto, priorizando a los niños, niñas y adolescentes en situación de vulnerabilidad.



Alianza Estratégica con Fundación Nalbandian

Continuamos la Alianza Estratégica establecida con la Fundación Nalbandian, que desde 2007 trabaja para promover el desarrollo humano y la inclusión social de las personas a través de programas orientados a la salud y el deporte, siendo su misión colaborar con la mejora de la

calidad de vida de la comunidad. De esta manera, se apoya el desarrollo de proyectos y acciones orientadas a mejorar la calidad de vida de las personas con discapacidad y personas de los grupos sociales más postergados como así también de la promoción del deporte y del deporte adaptado.



Apoyos Deportistas Adaptados



RUS sepoya a Alejandro Fernández en ciclismo adaptado, quien ha representado a CILSA (Centro de Inclusión Libre y Solidario Argentina). Participó, entre otros torneos, de los Juegos Panamericanos de Río de Janeiro 2007.



La empresa es sponsor del piloto de Bora, Juan María Nimo, joven Neuquino que tras un accidente deportivo perdió la movilidad de sus piernas y lejos de abandonar el deporte sigue apostando a la inclusión.



Desde hace 3 años, RUS acompaña al equipo de básquet sobre sillas de ruedas de la Asociación de Discapitados Motrices de Concordia, ADISMOC.

SALTA: se realizó una colecta de dinero voluntaria entre empleados de RUS para cubrir los gastos de traslado de la bibliografía y demás elementos recolectados para ser entregados a una comunidad Wichi en Salta; continúa el vínculo con la Escuela de Fútbol para niños de bajos recursos de la localidad de Campo Quijano, a la cual gracias a la colaboración del PAS Norzagaray, se le donó mobiliario y PC.

SAN JUAN: continúa la colaboración con la Fundación Manos Abiertas dentro de su Obra de cuidados Paliativos Casa de la Bondad; en conjunto con la Secretaría de Medio Ambiente de la Provincia, se está participando de la campaña de Recolección de Pilas y Baterías.

MENDOZA: se donó mobiliario para el centro de Jubilados de la localidad de Eugenio Bustos, contando con la colaboración del PAS Gustavo Ariel Gomez; se asistió al Foro Nacional del Seguro Cuyo 2015, evento en el cual participó Bernardo Kliksberg, orador en RSE.

MAR DEL PLATA: se realizaron entregas de material de concientización y seguridad vial a la oficina de SSN y a varias escuelas primarias de la localidad.

TANDIL: se participó en la 4º Correcaminata por el día Internacional de la Mujer, bajo el lema “Decile no a la trata” Organizadas por la Asociación Civil Redes Tandilenses; en la ciudad de Tres Arroyos acompañamos a nuestro PAS Néstor Caparroz en una Instrucción en Campus por el entrenador nacional de la Liga de Básquet, Hector “Huevo” Sanchez.

9 DE JULIO: se participó en las 2º Olimpiadas Especiales organizadas por la ONG “Nuevas Olimpiadas Especiales” y la Secretaría de Deportes de dicha localidad.

LA PLATA: se asistió al evento solidario de la ACTC de futbol en donde los pilotos representativos del TC disputaron un partido contra el equipo de Martin Palermo. El equipo de dicha Agencia, en representación de RUS, se hizo presente con una donación de alimentos no perecederos.

CABA: se participó en 2º Jornada éxito para Educadores UCA 2016; se participó en primera edición de la Semana del Seguro y la Prevención, iniciativa encarada desde el mercado asegurador con el objetivo de colaborar en el desarrollo de una mayor conciencia aseguradora en nuestra sociedad.



Ayuda damnificados por inundaciones:

A comienzos del 2016, se efectuaron ayudas para las comunidades más afectadas por las inundaciones en Santa Fe, Corrientes y Entre Ríos. Así se instalaron baños químicos, se donó agua mineral, leche larga vida y otros artículos, como así también se entregaron prendas del “Ropero Solidario”. Todo ello pudo lograrse gracias a la colaboración de nuestros PAS (Rodolfo López, José Luis Levecchi) y el involucramiento de nuestros Procesos de Sinistros y de Logística y Servicios. También se contó con la ayuda otorgada por Mauro Medina, integrante del Equipo Martos Competición que representa a pilotos RUS en la categoría Turismo Nacional. Y desde nuestra Agencia en Santiago del Estero se efectuó una colecta junto a la Asociación “Música y Arte Solidaria”.



Desarrollo Sustentable Regional

RSE en Agencias



MISIONES: se entregó material de seguridad vial (chalecos reflectantes y conos) para la Dirección de Tránsito de la Municipalidad de Aristóbulo del Valle con la colaboración del PAS Rafael Orlando Ríos.

CORRIENTES: se auspició la maratón de la localidad de Barranqueras organizada por Fundación CONIN bajo el lema DA UN PASO SOLIDARIO - “Su copa = tu meta”; se retomó el Proyecto de la Biblioteca para Personas con Discapacidad Visual con el Instituto Haüy.

PARANA: se colaboró desde la Agencia y con la ayuda del PAS Raabia con la Escuela Municipal de Arte de Hasenkamp.

CONCORDIA: continúa el apoyo a la Cooperativa “La Jirafa Azul” de la Esc. Granja N° 177; a través de la Organización “El Galpón” del PAS Alejandro Ullé se apoyan diversas actividades (ej.: Maratón UTN 10k); se entregaron materiales de seguridad para el personal del área de Tránsito de la Municipalidad de Monte Caseros contándose con la colaboración del PAS Jorge Scattolero; se realizaron donaciones de mobiliario a la Radio Club Concordia.

COLON: se colaboró con la realización de la Charla sobre “Estrés en niños y adultos”, organizada por Fundación Le Ralos; se apoya el proyecto “Música en la bodega”, realizado por dos músicos oriundos de Colón, Juan Pablo Marcó y Gervasio Manuel Ledesma (los conciertos son a beneficio de LALCEC Colón).

GUALEGUAYCHU: se participa en el Área de RSE de la Corporación del Desarrollo de la ciudad de Gualeguaychú (CODEGU), con la que se organizó el 2° Foro Regional de RSE en dicha ciudad; se apoyó la 2° Jornada Medioambiental de Gualeguaychú; se colabora con la Asociación Civil por la Verdad y la Justicia (ACIVERJUS).

CONCEPCION DEL URUGUAY: se entregaron alimentos y ropa a escuela de Misiones con la colaboración del PAS Hernán Meriano; se entregaron pelotas y otros elementos a la Escuela de Deportes de la Municipalidad de Maciá con la colaboración de la PAS Dora Kroh de Carruego.

SAN FRANCISCO: se donó una CPU a la Comisaría de Armstrong.

CORDOBA: se apoyó la “Maratón del Papel 2016”, una jornada solidaria de la Asociación Hospital Infantil, en la que se donó papel y cartón que permiten sostener los distintos proyectos de promoción y prevención en salud destinados a niños, niñas y adolescentes; se colaboró con la Fundación Nalbandian en la Inauguración de la Sala de Cuidados Críticos del Hospital Pediátrico en Córdoba.

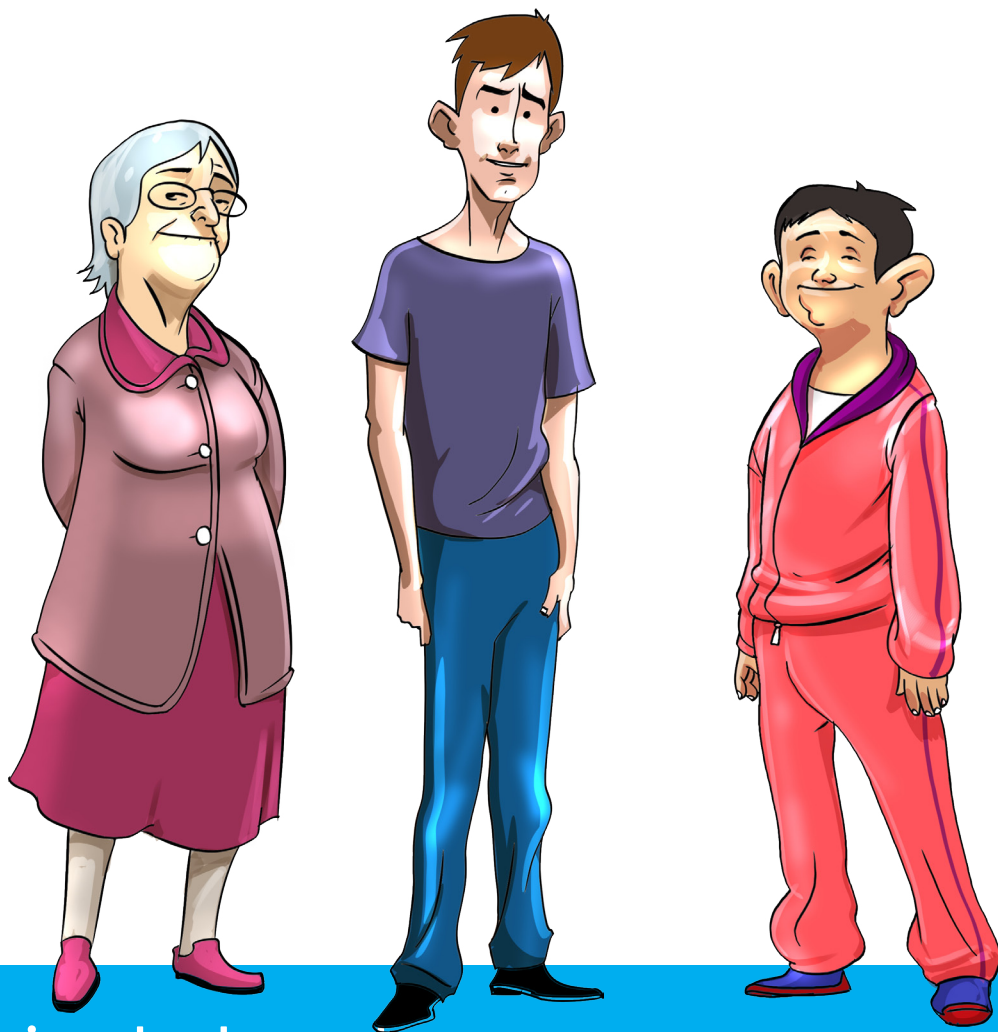


Principio N° 3. Apoyar los principios de la libertad de asociación y sindical y el derecho a la negociación colectiva.

Principio N° 4. Eliminar el trabajo forzoso y obligatorio.

Principio N° 5. Abolir cualquier forma de trabajo infantil.

Principio N° 6. Eliminar la discriminación en materia de empleo y ocupación.



Ambito Laboral



Nos hemos adherido a los Principios para el Empoderamiento de las Mujeres, iniciativa de ONU Mujeres y del Pacto Global de las Naciones Unidas

http://www2.unwomen.org/~media/headquarters/attachments/sections/partnerships/businesses%20and%20foundations/women-s-empowerment-principles_2011_es%20pdf.pdf?v=1&d=20141013T121818

Protegiendo la Vida

Cuidado de la Salud

Nos comprometemos, involucramos y actuamos tanto preventiva como proactivamente, generando hábitos y ambientes saludables que contribuyan a mejorar las condiciones de vida tanto de nuestro Capital Humano como de sus familias, promoviendo la actividad deportiva, procurando la detección temprana de enfermedades y concientizando sobre hábitos saludables.

Programa de Control y Seguimiento Preventivo

En el marco de nuestra Estrategia de RSE, continúa el desarrollo de un proyecto elaborado en conjunto entre nuestro Consejo de Administración y nuestro asesor externo, Dr. Martín Oliva, que promueve trabajar por el cuidado de la salud de todo el Capital Humano de la empresa.

En virtud del mismo, ya se han desplegado una serie de actividades de prevención, comenzando por la creación de un banco de datos. Periódicamente se envía a los participantes correos electrónicos personalizados, con

recomendaciones para prevención en el cuidado de la salud teniendo en cuenta edad y género, detallando los estudios que deberían realizarse. En muchos casos éstos estudios se han concretado, lo cual incluso ha generado nuevas consultas que han sido respondidas por parte del Dr. Oliva.

Por otra parte, el Índice de Ausentismo mensual, en promedio, contemplando tanto Casa Central como Agencias es de 0,18.

0,18
Índice de Ausentismo

Promoción de la Actividad Física

Se mantienen convenios con gimnasios de la ciudad de Concepción del Uruguay, para que el Capital Humano pueda asistir a los mismos con un descuento en su costo. En continuidad con esta línea, también se colabora con organizaciones de la sociedad civil en la realización de eventos deportivos y se fomenta a nuestros empleados para que participen de los mismos, tal es el caso de las Maratones organizadas por ALCEC (Asociación Lucha contra el Cáncer) y por la Universidad de Concepción del Uruguay (UCU) a beneficio del fondo becario de la Asociación Educacionista "La Fraternidad".



Educación Vial

Como parte del Plan de Capacitaciones a Empleados de RUS y con la coordinación del Proceso de Logística y Servicios, el Capital Humano de RUS asiste al curso de Manejo Defensivo realizado en CESVI Argentina, denominado "El Conductor Seguro" que dura 12 horas cátedra. Además, en Casa Central y con transmisión en vivo a las Agencias, se realizó una capacitación dictada por Hernán De Jorge, Jefe del Departamento de Capacitación de CESVI Argentina, titulada "Secretos de la Conducción Segura".



Charlas Preventivas para nuestro Capital Humano

Periódicamente, por intermedio del Equipo de Salud y Ambiente Laboral y con la coordinación de nuestro

médico asesor Dr Martín Oliva, se brindan diversas charlas que permitan concientizar sobre el cuidado de la salud.



Prevención Cardiología: a cargo del Dr. Pablo Guillermo Stutzbach, quien disertó sobre la necesidad de mantenimiento de los hábitos saludables, con recomendaciones fundamentales para la prevención de enfermedades cardiovasculares, sobre todo teniendo en cuenta que esta dolencia tiene gran importancia en los índices de mortalidad.



Donación de Médula Ósea: a cargo de la Dra. Gabriela Perinotto, quien hizo un recorrido por las diferentes formas de donación de médula, ventajas y desventajas de cada método y los requisitos necesarios para ser donante, con el objeto de generar conciencia acerca de la donación y la importancia frente a la necesidad de trasplantes de médula que es la única solución a ciertas enfermedades.



Automedicación: a cargo del Dr. Martín Oliva, nuestro Médico Asesor, quien ha recopilado datos acerca de cuáles son nuestros hábitos personales y familiares en referencia al uso de medicamentos sin prescripción médica, a través de diferentes encuestas y sistemas de medición.



Manejo del Estrés: a cargo de la Lic. María Fernanda Giralt Font, miembro de la Fundación INECO, quien disertó sobre los rasgos característicos del estrés y sus consecuencias, puntualizando en las situaciones laborales estresando, así como en el manejo del mismo.

Desayuno Saludable

Continúa la implementación de un desayuno saludable para el Capital Humano de Casa Central, bajo la premisa que la inclusión en la dieta de un desayuno diario y equilibrado está asociada con un mayor rendimiento físico e intelectual y contribuye a evitar deficiencias nutricionales. Paulatinamente se introducen mejoras para el desarrollo de este desayuno saludable.

Ergonomía

Se continua trabajando desde el Equipo de Salud y Ambiental Labora, junto con el Proceso de Logística y Servicios y el Asesor externo en Seguridad e Higiene, en la implementación del "Protocolo de Ergonomía" y la realización de estudios exhaustivos de los puestos de trabajo en la empresa tan necesarios para mejorar la calidad de vida del Capital Humano.

Empresa Cardiosicura

Somos una Empresa Cardiosicura, certificada por la Fundación Cardiológica Argentina, quien periódicamente capacita al Capital Humano de RUS en Reanimación Cardiopulmonar (RCP) y uso del DEA (Desfibrilador Externo Automático), realizando los pasos correspondientes para actuar ante una emergencia.



AREA CARDIOPROTEGIDA

Empoderamiento del Capital Humano

Política Central

La Política Centrales sobre nuestro Capital Humano, incluye: basada en el respeto de la Ley 26847 y el Principio 5 del PG sobre erradicación del trabajo infantil, la selección del personal por competencias y no por características personales, la realización de una inducción, la capacitación y formación continua, la gestión del clima interno, la categorización y concursos internos, la descripción y evaluación de puestos de trabajo, el otorgamiento de créditos, la evaluación del desempeño y la gestión del egreso laboral.

Capacitación permanente

Se promueve la participación activa y la formación continua de su Capital Humano, en pos de su empoderamiento. Por ello, estimula al mismo para que realice capacitaciones bajo diferentes modalidades (cursos, actualizaciones profesionales, especializaciones, posgrados, maestrías, etc.) y respecto de temáticas variadas, al mismo tiempo que brinda internamente talleres sobre diversas temáticas y materias, todas ellas tanto para Casa Central como para Agencias. Esta línea de acción es estratégica, es decir que cada decisión y definición sobre la misma se toma consecuentemente con la proyección de la Empresa en el largo plazo.

Todo personal que ingresa a la Empresa recibe una Jornada de Inducción preparada por el equipo de Capital Humano. El programa básico de Inducción está conformado por siete módulos, los primeros tres están a cargo del equipo de Capital Humano. Mientras que los últimos cuatro son establecidos por sus respectivos encargados. Luego de haber realizado la inducción, el equipo de Capital Humano debe hacer llegar al trabajador la Encuesta Efectividad de la Inducción a fin de conocer su opinión del programa. Al finalizar esta encuesta el equipo de Capital Humano analiza su contenido y en caso de requerir mayor información, puede citar al trabajador para canalizar dudas. De este relevamiento pueden surgir la necesidad de implementar mejoras al proceso de Inducción.



Anualmente, se diseña un Plan de Capacitación que surge del análisis o evaluación de los puestos por parte de cada Responsable de Proceso, Subproceso y Agencia, respecto a los perfiles de puesto ya confeccionados. Una vez que se define el perfil de puesto de un empleado, anualmente los Responsables antes mencionados evalúan los conocimientos y establecen si las competencias requeridas son las adecuadas por el ocupante del puesto. Allí se identifican las necesidades para un desempeño eficaz. Mediante este procedimiento se determina si el nivel de capacitación, para cada requisito del puesto, es básico, intermedio o avanzado. Con ese primer insumo es que se diseña y confecciona el Plan Anual de Capacitación, tanto de Casa Central como de Agencias, contemplando instancias de formación internas como externas (actualización técnica, herramientas informáticas, competencias interpersonales para la gestión).

+4315
Horas de Formación

+\$515 mil
Invertidos en Formación

Charla con el Personal

Trimestralmente, el Presidente del Consejo de Administración de Río Uruguay Seguros, Cdr. Juan Carlos Lucio Godoy, brinda una charla/debate para todo el personal. Esta metodología responde a la forma de gestión democrática y participativa, mediante la cual periódicamente se comparte la estrategia de Alta Dirección con todo el personal. Así, este encuentro que se realiza en Casa Central se transmite por internet a todas las Agencias y Productores Asesores de Seguros del país. A este tipo de participación que promueve un feedback con los grupos de interés internos de la empresa, se suma el desarrollo de las Asambleas Anuales de Distrito previas a la Asamblea General, espacios en los cuales se comparte y dialoga con los stakeholders de todo el país.



Comunidad RUS: Preparación para la Jubilación

Se continúa trabajando en el diseño y desarrollo de acciones tendientes a analizar, dialogar y considerar nuevas oportunidades de mejora así como acompañar a aquellos empleados que ya se jubilaron y los que lo harán en RUS, concibiendo que los mismos seguirán formando parte de la Comunidad RUS. Para ello, se efectúan talleres y reuniones de camaradería, durante las cuales se debaten las acciones futuras.

En base a dicho trabajo:

- se implementa un Fondo Complementario de Jubilación, el cual permite pagarles a los jubilados un % por cada año trabajado en la empresa sobre la liquidación que le realice el ANSES (Administración Nacional de la Seguridad Social);
- se brinda asesoramiento jurídico gratuito para quienes inician su trámite jubilatorio;
- se da una franquicia horaria para reducir la jornada laboral;
- se extiende la labor, para quienes lo deseen, durante un año luego de jubilados;
- a través de la gestión del Equipo de Preparación para la Jubilación y de la seccional local del Sindicato del Seguro de la Republica Argentina, los jubilados pueden efectuar diversas excursiones por el país;
- por último, el mencionado Equipo organiza cenas de agazajo para compartir con los compañeros de RUS que obtienen el beneficio de la jubilación.



Comisión de Asuntos Laborales

Esta Comisión conforma un espacio, en el que se tratan temas globales sobre política laboral y salarial. Cabe destacar que en esta Comisión tienen participación del Consejo de Administración de RUS, del Personal a través de un representante por cada Proceso que integra la empresa y del Sindicato que representa a la actividad aseguradora. Esta práctica promueve el respeto de los Derechos Humanos en el Ámbito Laboral, dándole la posibilidad al Capital Humano de la Empresa a defender un salario justo, procurando una mejora en su calidad de vida.

Premios Conciencia

RUS participó en los Premios Conciencia Seguros 4° Edición, que reconocen a aquellas empresas que han contribuido al bienestar social, presentando sus acciones en pos de mejorar la calidad de vida de su Capital Humano, recibiendo una mención especial en la categoría Prevención. También participó en este Premio, Asociart, empresa que integra Río Uruguay Seguros junto a otros socios, recibiendo también una mención en la misma categoría por su Programa Audiovisual de Prevención de Riesgos que presentó en dicho evento.

Beneficios para nuestro Capital Humano Calidad de Vida

Asociación Mutual de Empleados de RIO URUGUAY

La Asociación Mutual de Empleados de RIO URUGUAY SEGUROS (AMERU) creada por iniciativa de los empleados presta servicios adicionales a la cobertura otorgada por la obra social de los empleados del seguro por ej. completando la cobertura farmacológica al 100%. También contempla situaciones especiales por temas relacionados a la salud y a la familia facilitando créditos a sus asociados sin aplicación de interés. Algunas de las Prestaciones ofrecidas por la Mutual son: Farmacia, Subsidios, Optica y Odontología, Biblioteca, Emergencias Médicas, Servicio de Sepelio, Test Vocacional Universitario, Colonia de vacaciones.

Centro Recreativo RIO URUGUAY

RUS mantiene en buenas condiciones su Centro Recreativo, el cual es administrado por una Comisión de empleados. Este espacio destinado al esparcimiento, al deporte, el encuentro está abierto a escuelas, Organizaciones de la Sociedad Civil, entidades deportivas y a los Asociados en general. Además, por 6° año consecutivo la Comisión del CRRU ha organizado la Colonia de Vacaciones. Por otra parte, se mantiene el Convenio con Círculo Católico de Obreros (CCO) de Concepción del Uruguay, mediante el cual el Jardín de dicha Institución adapte su estructura y horarios para que los hijos de nuestros trabajadores puedan asistir al mismo durante la jornada laboral de RUS.

Préstamos al Personal

Continúa la política crediticia destinada a empleados y productores de seguros que les permite acceder a dinero para la compra o refacción de viviendas únicas o adquisición de automotores en cómodas cuotas y a una tasa por debajo de las del mercado financiero. Bajo el mismo fundamento, se otorgan importantes descuentos en aquellos seguros contratados a RUS por su personal. Existe un Comité de Créditos para analizar la evolución de esta línea de acción. Durante el período que cubre el presente Reporte de Sustentabilidad con dichos créditos han sido favorecidas 34 personas (empleados, asesores y productores).

+\$ 4 millones
en Préstamos durante 2016
+\$ 15 millones
entregados en los últimos 5 años

Más beneficios de RUS para su Capital Humano

Subsidio por Nacimiento
y por Casamiento

(Aporte adicional equivalente al mismo importe otorgado por ANSES)

Seguro de Vida
adicional gratuito

Compra de libros
por parte de AMERU
para hijos en edad escolar

Licencia por
Paternidad
(7 días corridos)

Reconocimiento por
Trayectoria

Entre 30 y 50% de
descuento
en seguros

Salida anticipada en día de
cumpleaños

Compra colectiva de
bicicletas
a través de AMERU

5 días hábiles de vacaciones
adicionales al personal con +
35 años de antigüedad

Entrega de
uniformes
de trabajo

Becas
para empleados,
funcionarios y
sus hijos

Permiso de salida:
1 hora mensual
durante la jornada laboral



Principios para el Empoderamiento de las Mujeres Adhesión a los WEPS

Grupo “Empresas por la Igualdad”

La Red Argentina del Pacto Global de Naciones Unidas, el PNUD (Programa de las Naciones Unidas para el Desarrollo) y la firma Carrefour han constituido un Grupo de Trabajo denominado “Empresas por la Igualdad”, invitando a RUS a formar parte del mismo. Este grupo tiene por objeto ayudar a las empresas a comprender y, posteriormente, aplicar diversos Principios para el Empoderamiento de las Mujeres propuestos por la ONU en torno a trabajar la igualdad de género. Entre otras herramientas, el Grupo de Trabajo, utiliza la Guía de Igualdad de Género en las Empresas elaborada por el Área de Género del Centro Regional para América Latina y el Caribe del PNUD. En representación de RUS participa un equipo de funcionarios.



Adhesión a los Principios para el Empoderamiento de las Mujeres

El pasado viernes 13 de Noviembre, RUS adhirió a los 7 Principios para el Empoderamiento de las Mujeres (WEPS) que promueven ONU Mujeres y el Pacto Global de las Naciones Unidas. El evento contó con la presencia de referentes internacionales de dichos organismos y Directivos de las empresas argentinas que decidieron sumarse a esta iniciativa. En representación de RUS asistieron Juan Carlos Lucio Godoy, como

Presidente del Consejo de Administración, Silvina Vazón como Sub Directora de RSE y Gestión Institucional, y Belén Gómez como integrante del Comité de RSE.

Asimismo, RUS también participó en el I Encuentro Departamental de representantes del Área de la Mujer organizado por el Consejo Municipal de la Mujer (Concepción del Uruguay)



Los Principios WEPS son:

1. Promover la igualdad de género desde la dirección al más alto nivel.
2. Tratar a todos los hombres y mujeres de forma equitativa en el trabajo; respetar y defender los derechos humanos y la no discriminación.
3. Velar por la salud, la seguridad y el bienestar de todos los trabajadores y trabajadoras.
4. Promover la educación, la formación y el desarrollo profesional de las mujeres.
5. Llevar a cabo prácticas de desarrollo empresarial, cadena de suministro y mercadotecnia a favor del empoderamiento de las mujeres.
6. Promover la igualdad mediante iniciativas comunitarias y cabildeo.
7. Evaluar y difundir los progresos realizados a favor de la igualdad de género.



RIO URUGUAY SEGUROS

Concursos
Ingresá, participá y ganá
Me gusta
www.facebook.com/rouruguayyseguros

Agilice sus pagos!
Abone a través de:

Tarjetas de Crédito: VISA, MasterCard, American Express, Diners Club

Solo con el número de póliza: CBU, INTERNET

PAGO: Pago a través de la cuenta de débito o crédito en efectivo

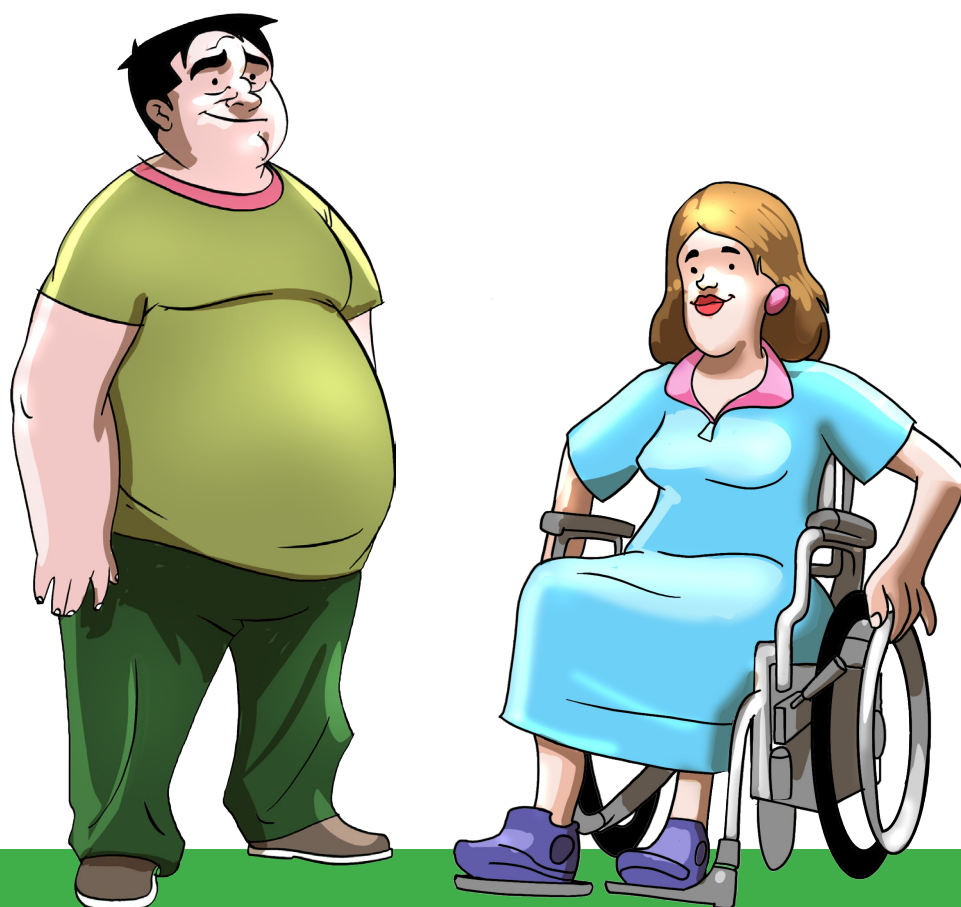
Para más información ingrese a: www.pagomiscuentas.com



Principio N° 7. Las empresas deberán mantener un enfoque preventivo que favorezca el medio ambiente.

Principio N° 8. Las empresas deben fomentar las iniciativas que promuevan una mayor responsabilidad ambiental.

Principio N° 9. Las empresas deben favorecer el desarrollo y la difusión de las tecnologías respetuosas con el medio ambiente.



Medio Ambiente

Buenas Prácticas Ambientales

Cuidado y Concientización

Nuestras acciones desplegadas para lograr el Desarrollo Sustentable, bregan por la preservación de nuestro Medio Ambiente. Como actor social, somos conscientes de nuestro rol protagónico trabajando por la mejora en la calidad de vida de las generaciones venideras y por el hábitat que estarán heredando. Asimismo, el trabajo en red, mediante la asociatividad con otras Organizaciones de la Sociedad Civil, permite expandir nuestra área de acción y garantizar la sostenibilidad de las iniciativas.

Alianza Estratégica con TEMAIKEN

RUS mantiene y fortalece su apoyo a Fundación TEMAIKEN siendo “Aliados por la Naturaleza”. Como en el año 2016, el Consejo de Administración de RIO URUGUAY SEGUROS ha decidido profundizar las acciones responsables en torno a los ejes principales de Accesibilidad e Inclusión Social, se apoya a la Fundación Temaikén en el desarrollo de su El Bioparque Accesible, el cual fue concebido como un lugar inclusivo y accesible desde su apertura

en el año 2002, brindando un espacio que permite ser recorrido y disfrutado en su totalidad por todos nuestros visitantes. Vale recordar que dicha Fundación tiene por objeto la conservación de la naturaleza y la educación para tal fin, procurando en cada uno de sus programas la inclusión plena de personas con discapacidad a través de diferentes estrategias (como pasantías educativas, inserción laboral, visitas guiadas, arte, talleres y juegos).



Capacitación en Escuelas

Se brindan talleres en Escuelas de la ciudad de Concepción del Uruguay, sobre control, prevención y disminución de la contaminación así como también prácticas y hábitos de consumo responsable. Mediante diferentes estrategias aplicadas, dos capacitadoras de RUS forman a los jóvenes en el conocimiento sobre contaminación en los distintos sistemas naturales y control así como la prevención, tanto de la salud humana como de la salud ambiental, desarrollando una nueva área de conocimiento específico en lo que es el medio ambiente y su problemática; y, estimular el trabajo en equipo, la cooperación y concientización temprana. Los destinatarios de estas capacitaciones son alumnos de 4º, 5º y 6º grado, aunque en algunos establecimientos se extendió el taller para Jardín y primeros grados, llegando así a aproximadamente más de 2.000 jóvenes.

Las Escuelas abordadas: N°109 "Juan José Millán"; N°110 "Benjamín Victoria"; N°93 "Santiago del Estero"; N°108 "María Auxiliadora"; N°48 "Recuerdos de provincia"; N°163 "Madre Teresa de Calcuta"; N°83 "Mesopotamia Argentina"; N°88 "Buenos Aires"; N°98 "Santa María Goretti".



Bolsas ecológicas

Se continúa apoyando al emprendimiento textil Amuyén, que confecciona bolsas ecológicas, conformado por un grupo de costureras de la Parroquia San Roque. Nuestra empresa compra ejemplares de las mismas para entregar a cada nuevo empleado, así como también distribuir las oportunamente en eventos destacados. Este emprendimiento asiste además a los Talleres brindados para las Organizaciones de la Sociedad Civil y ha colaborado en la elaboración de las mantas polares donadas a otras Instituciones. Asimismo, se ha apoyado la elaboración de Bolsas Ecológicas por parte de la Universidad de Concepción del Uruguay, las cuales han sido repartidas en diferentes eventos institucionales de dicha Organización.



GuayI

ECO • EDIFICIO

Primer edificio sustentable
de la provincia de
Entre Ríos





Política de Medio Ambiente

Desempeño interno

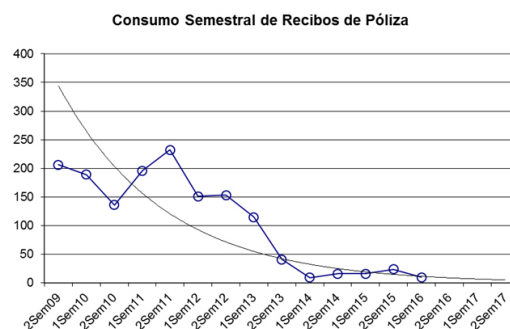
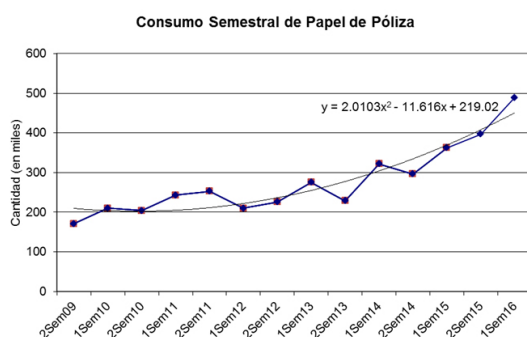
Toda empresa, aún siendo prestadora de servicios, posee un impacto sobre el medio ambiente a partir de su operatoria diaria. Bajo esta premisa y el hecho de que todo proceso de mejora continua requiere de un seguimiento, control y corrección sistemática, el Proceso de Logística y Servicios de RIO URUGUAY SEGUROS realiza un monitoreo continuo del Desempeño Medio Ambiental de la Empresa, vinculando sus consumos energéticos, utilización de recursos y generación de residuos con sus variables de producción. Este mecanismo se encuadra en una Política de Medio Ambiente y Seguridad e Higiene Laboral de la que cuenta la Empresa y al Sistema de Gestión de la Energía que propone la Norma IRAM-ISO 50001:2011.

Materiales sobre pólizas

El peso correspondiente a los sobres de póliza (embalaje de las pólizas de seguro), en el período informado es de 5848 kg. Si bien el papel utilizado en este sobre contiene un 85% de material reciclado, no se cuenta con información discriminada de los materiales para su realización (ej.: tinta para la impresión de publicidad). El 100% del papel utilizado es renovable ya que las empresas con las que se trabaja, incorporaron las normas FSC en su organización. El material reciclado empleado en la confección del sobre de póliza es utilizado en el producto final de la organización (póliza de seguro). Este material es utilizado por un

proveedor de la cadena de suministros en la confección de ese producto. El porcentaje en peso de material reciclado en el producto final de nuestra organización es del 20,3 %.

Se presenta a continuación los consumos de papeles como resmas, sobres y papeles de pólizas. Sobre estos, a lo largo del tiempo, se han tomado acciones para disminuir su cantidad. En el segundo gráfico se presenta la disminución en el uso del Formulario 907 (Recibos - 3 cuerpos Nuevos) cuyo destino es recibos de póliza. Actualmente se está trabajando sobre recibos cuponeras de 6 cuerpos.



Residuos generados

Residuo	Origen	Peso (kg)	Tratamiento
Orgánicos	Separación diferenciada Residuos	1360	Fabricación Compost
Inorgánicos	Buffet + Tachos Residuos	Aprox. 13000	Relleno Sanitario
Papel	Expurgo de Archivo	Aprox. 500	Incineración

Destino final residuo orgánico

Hemos logrado la concreción de un destino final para nuestros residuos orgánicos. Los mismos son trasladados a UCU para que allí sean utilizados como compost (abono) para la huerta del Internado de La Fraternidad y para desarrollos del laboratorio de la Facultad de Ciencias Agrarias.

Residuos Electrónicos

RUS apoyó la jornada de "Recolección de Residuos Electrónicos", organizada por la Coordinación de Servicios Públicos de la Municipalidad de Concepción del Uruguay, enmarcada en la IV Jornada de Salud Ambiental de la Licenciatura en Salud Ambiental de UNER.

Reciclado de papel

Con el papel impreso descartado de la operatoria diaria en Casa Central se confeccionan anotadores, con el objetivo de reutilizar recursos. También se recicla el papel triturado en RUS y se dona a diferentes instituciones, por ejemplo la Escuela N°38 "Roque Sáenz Peña".

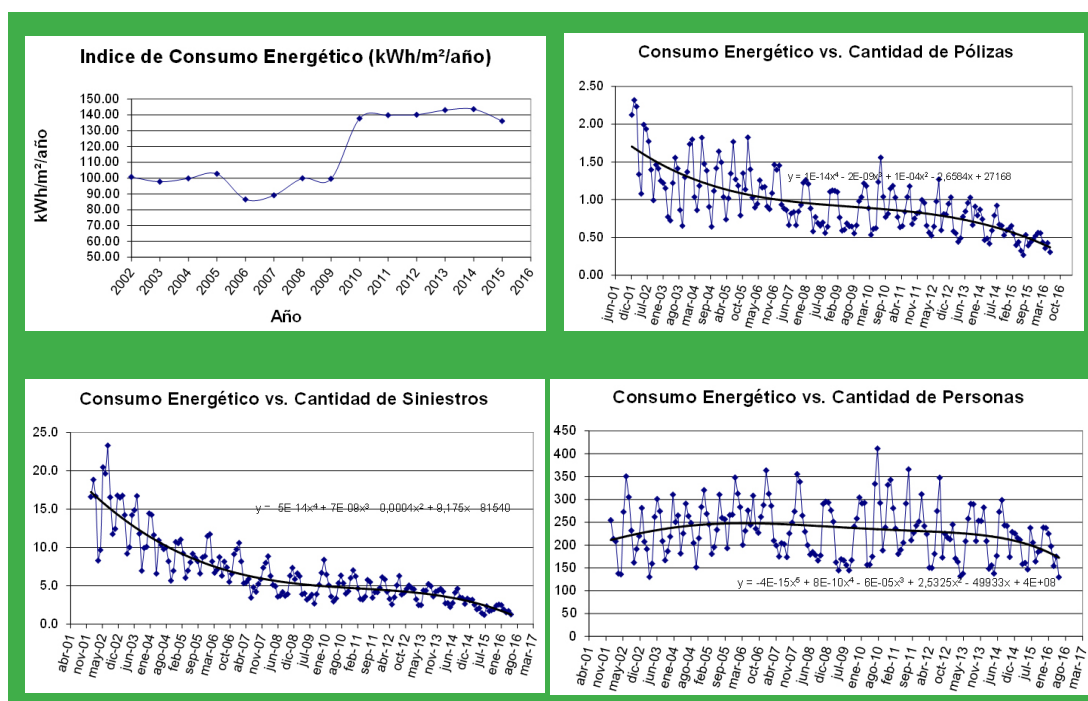
Pilas y Tapitas de plástico

9502 tapitas de plástico que fueron recolectadas en RUS se entregaron en un punto de recolección del Programa de Reciclado que lleva adelante la Fundación del Hospital Garrahan. También se recolectan pilas y depositan en puntos establecidos por municipio de C. del Uruguay.

Consumo energético en función de la producción

En el marco de la norma IRAM-ISO 50001:2011, de Sistema de Gestión de la Energía, se lleva adelante una planificación energética, a partir de la cual ya se ha realizado el recambio total de los monitores de PC (de monitores de rayos catódicos a LCD) para reducir el consumo energético así como se introdujeron impresoras láser para cumplir con el mismo objetivo; por otra parte, se ha diversificado el uso de fuentes energéticas, incorporando gas natural para la calefacción; se ha instalado un ascensor neumático ecológico (impulsado por aire) que permite ahorrar energía respecto de ascensores hidráulicos y mecánicos, lo cual además permite que el edificio de Casa Central sea accesible. Cabe destacar que bajo estas

medidas, se mantiene estabilizado el consumo de energía eléctrica, disminuyendo las oscilaciones temporales. Respecto del índice de consumo energético, se puede observar un aumento del a partir del año 2010, ya que se incorpora el gas natural como fuente en el cálculo global de este indicador, energía no considerada previamente. Se efectúan periódicamente comparaciones entre los consumos energéticos vs el producto de nuestra actividad.. El aumento de nuestra producción, de la cantidad de empleados y de la superficie cubierta no implicó aumentos de consu energético, sino que, por el contrario, el mismo se mantuvo estable.





**RIO URUGUAY
SEGUROS**
COOPERATIVA LIMITADA

Código de Conducta y Etica



Normas sobre políticas, procedimientos y
Controles internos para combatir el fraude

Manual de
Procedimientos

Enero 2.015

RIO URUGUAY SEGUROS
PREVENCIÓN DE LAVADO DE ACTIVOS Y FINANCIACIÓN DEL TERRORISMO

Política de Prevención de Lavado
de Activos y Financiación del
Terrorismo

Manual de
Procedimientos

MAYO DE 2013

PREVENCIÓN DE LAVADO DE ACTIVOS Y FINANCIAMIENTO DEL TERRORISMO

PREVENCIÓN DE LAVADO DE ACTIVOS Y FINANCIAMIENTO DEL TERRORISMO

Controlar | Departamento de Comunicaciones | Transferir de la Fuente | Recomiendar a un Amigo



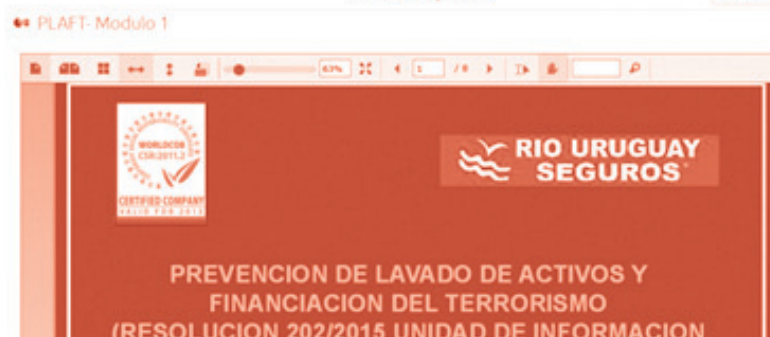
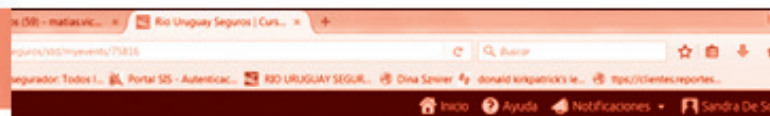
Río Uruguay Cooperativa de Seguros Limitada. Para a su disposición distintos documentos relacionados a la Prevención de Lavado de Activos y Financiación del Terrorismo.

Documentos:

Ver los documentos en línea	Descargar documento
Política y Manual de Procedimientos Prevención Lavado de Activos 2012	Descargar PDF
Formulario OP (Organismos Públicos)	Descargar PDF
Formulario PF (Personas Físicas)	Descargar PDF

MENÚ PREVENCIÓN DE LAVADO DE ACTIVOS Y FINANCIAMIENTO DEL TERRORISMO

- Política y Manual de Procedimientos Prevención Lavado de Activos 2012
- Formulario OP (Organismos Públicos)
- Formulario PF (Personas Físicas)
- Formulario PJ (Personas Jurídicas, Sociedades, Asociaciones, Fundaciones, UTE, ACEL, Federaciones, Comités de Cooperación, Otras entes con o sin personería jurídica)
- Manual de Normas sobre Políticas, Procedimientos y Controles Internos para combatir el Fraude.



Principio N° 10. Las empresas e instituciones deberán trabajar contra la corrupción en todas sus formas, incluidos extorsión y soborno.



Anti Corrupción

Prevención, Control y Lucha **Anti Corrupción**

Existe un proceso de Auditoría Interna y un Comité de Control Interno, reglamentado por la Superintendencia de Seguros de la Nación (SSN), que trabajan en temas de control, verificación y lavado de dinero, etc. Se posee un Reglamento Interno y Código de Conducta Ética. Se ha constituido un SubProceso de Prevención de Lavado de Activos y Financiamiento del Terrorismo. Trabajamos contra la corrupción en todas las formas en que puede materializarse, esta concepción está comprendida dentro de los Principios y Políticas globales de nuestra Empresa.

Código de Conducta y Ética

La conducta de RUS y de su Capital Humano se enmarca en su Código de Conducta y Ética, el cual no sólo contempla Principios para la acción sino también sus ámbitos de aplicación. El mismo es entregado e internalizado por cada stakeholders interno (empleados, asesores, colaboradores, etc.) y externo (se encuentra publicado en la web <http://www.riouruguay.com.ar/index.php/institucional/codigo-de-conducta-etica>). Se envía a cada proveedor de la cadena de suministro, con la Carta de Renovación anual de RUS de su Compromiso con el Pacto Global más la última versión del Reporte de Sustentabilidad, instando a la adhesión de los mismos al Código de Ética de la Empresa.

Código de Conducta Ética



Equipos Internos

En cumplimiento de una norma dictada por el organismo de contralor de la actividad aseguradora (SSN, Superintendencia de Seguros de la Nación), con el propósito de conformar un ambiente de control que se corresponda con la naturaleza de las actividades dentro de los parámetros y prácticas aceptadas en la materia, el Consejo de Administración aprobó el Programa Anual de Control interno que eleva oportunamente el Comité de Control Interno.

Las actividades y tareas que se ejecutan en cumplimiento de las Normas sobre Procedimientos Administrativos y Controles Internos, son llevadas a cabo por la estructura del Proceso Auditoría Interna. El responsable de Control Interno es quien se encarga de elaborar los informes dirigidos al Órgano de Administración, debiendo el citado comité tomar razón de dichos informes reuniéndose periódicamente.

Manuales de Procedimientos

Se han elaborado dos Manuales. Por un lado, existe el Manual de Procedimientos para la implementación de la Política de Prevención de Lavado de Activos y Financiación del Terrorismo de RUS; por otra parte, se ha confeccionado el Manual referido a las Normas, Procedimientos y Controles Internos para combatir

el Fraude. Desde el sitio web de la Empresa se puede acceder a ambos documentos, pero además se hallan los formularios que deben completar los sujetos obligados que determina la Resolución mencionada de la UIF. <http://www.riouruguay.com.ar/index.php/institucional/prevencion>

PREVENCION DE LAVADO DE ACTIVOS Y FINANCIAMIENTO DEL TERRORISMO

Escrito por Departamento de Comunicaciones Tamaño de la Fuente + Recomendar a un Amigo



Rio Uruguay Cooperativa de Seguros Limitada: Pone a su disposición distintos documentos relacionados a la Prevención de Lavado de Activos y Financiamiento del Terrorismo.

Documentos:

Ver los documentos en línea:	Bajar documento:
Política y Manual de Procedimientos Prevención Lavado de Activos 2012	Bajar PDF
Formulario OP (Organismos Públicos)	Bajar PDF
Formulario PF (Personas Físicas)	Bajar PDF
Formulario PJ (Personas Jurídicas, Sociedades, Asociaciones, Fundaciones, UTE, ACE, Fideicomisos, Consorcios de Cooperación, Otros entes con o sin personería jurídica).	Bajar PDF
Manual de Normas sobre Políticas, Procedimientos y Controles Internos para combatir el Fraude.	Bajar PDF

MENU PREVENCION DE LAVADO DE ACTIVOS Y FINANCIAMIENTO DEL TERRORISMO

- Política y Manual de Procedimientos Prevención Lavado de Activos 2012
- Formulario OP (Organismos Públicos)
- Formulario PF (Personas Físicas)
- Formulario PJ (Personas Jurídicas, Sociedades, Asociaciones, Fundaciones, UTE, ACE, Fideicomisos, Consorcios de Cooperación, Otros entes con o sin personería jurídica).
- Manual de Normas sobre Políticas, Procedimientos y Controles Internos para combatir el Fraude.

DONDE OPERAMOS (POR PROVINCIAS) AGENCIAS Y OFICINAS COMERCIALES

Entre Ríos

Capacitación Permanente del Capital Humano

Nuestro Capital Humano se capacita paulatinamente en materia de prevención de la corrupción. Durante 2015 se lanzó un curso online sobre Prevención de Lavado de Activos y Financiación del Terrorismo para todo el personal de Casa Central, el cual lo finalizaron 120 personas. Además, en el marco de una propuesta conjunta entre el Área de Responsabilidad Social de PlaNeS de la Superintendencia de Seguros de la Nación, la Cámara de Industria y Comercio Argentino-Alemana y la Red Argentina de Pacto Global, el pasado 07 de Septiembre se desarrolló una Capacitación sobre el 10° Principio de Anticorrupción de dicha iniciativa

de Naciones Unidas en la cual RUS participó. Este taller forma parte del Programa “De Empresas para Empresas, Negocios Éticos”, exclusivamente diseñado para el mercado asegurador que tiene por objeto brindar a las compañías las aptitudes necesarias para que combatan la corrupción, desarrollando e implementando efectivos sistemas de prevención. El taller versó sobre los diferentes tipos de corrupción y las medidas tanto internas como externas que pueden aplicarse para prevenir los mismos. Participaron por RUS, miembros del Proceso de Auditoría y del Proceso de Capital Humano.

Inicio Ayuda Notificaciones Sandra De Soto

PLAFT 2015 [Ver modo edición]

0%

CONTENIDOS FORO ENTRAR A LA SALA VIRTUAL

Anterior | Siguiente

Descargar

Portada

Capacitación a Empleados-Modulo 1

PLAFT-Modulo 1

Examen Modulo 1

Capacitación a Empleados-Modulo 2

PLAFT-Modulo 2

Examen Modulo 2

PLAFT-Modulo 1




PREVENCION DE LAVADO DE ACTIVOS Y FINANCIACION DEL TERRORISMO (RESOLUCION 202/2015 UNIDAD DE INFORMACION FINANCIERA)

Facebook

3° +20 mil Personas
Alcance semanal promedio
25 19.255 Seguidores
+8 mil Personas
Alcance diario promedio
Aseguradora Argentina con más alcance
3.414 Seguidores Nuevos
Publicaciones Semanales en Promedio

Twitter

3.894 422 mil Seguidores
Tuists publicados Totales
1.721 898 Seguidores Nuevos
Tuists publicados durante el período
Menciones a RUS por día en Promedio

Instagram

128 25 Favoritos en Promedio por publicación
Publicaciones
771 Seguidores

You Tube

160 59.575 Reproducciones Totales
Videos Publicados
13.961 161 Videos Nuevos
Reproducciones nuevas



Difusión

Compartiendo Buenas Prácticas Incidir, Multiplicar

Presentación del Caso Empresarial

Como todos los años, se ha presentado la Estrategia de RSE como “caso empresarial” en diferentes ámbitos académicos: ante alumnos pertenecientes a la Cátedra de Contabilidad IV y Seminario Final de la carrera de Contador Público de la Facultad de Ciencias Económicas de la Universidad de Concepción del Uruguay (UCU) y asistentes a la Diplomatura en RSE dictada también por dicha Institución; ante alumnos de la Cátedra Normas Ambientales y Sistemas de Calidad, del último año de la carrera Licenciatura en Salud Ambiental de la Universidad Nacional de Entre Ríos (UNER); ante los alumnos de la Cátedra “Gestión de la RSE en las Organizaciones” de la Universidad Tecnológica Nacional - Facultad Regional Concepción del Uruguay (FRCU UTN). En todos estos encuentros se explica cómo es llevada adelante la Gestión de RSE en RUS, cuáles han sido sus orígenes y fundamentos, y cómo se materializa a través de sus equipos interdisciplinarios e interquerrárquicos; también brindaron ejemplos concretos de nuestras buenas prácticas.



Social Media Day Buenos Aires

RUS participó del la Edición 2016 del Social Media Day, realizada en Tecnópolis el pasado 30 de Junio. En el evento Río Uruguay Seguros presentó su caso empresarial de Empresa Virtual, pero además contó con un stand a través del cual dio a conocer las ventajas de Zona Rus y de la Aplicación RUS Móvil. El Social Media Day Buenos Aires 2016, es el evento para debatir las tendencias e innovación en los medios sociales, buenas prácticas, casos, herramientas y todo lo que promueva a mejorar la participación de profesionales, empresas, organizaciones, medios, gobierno e instituciones en el mundo de las redes sociales e Internet.



Día del Periodista “La Actualidad del Periodismo en C. del Uruguay”

Con motivo de celebrar el Día de Periodista 2016, se llevó a cabo un encuentro con los periodistas de la ciudad de Concepción del Uruguay. Participaron de dicho encuentro periodistas que integran la Asociación de Periodistas del Departamento Uruguay (APDU), el decano de la Facultad de Ciencias de la Comunicación y Educación de la Universidad de Concepción del Uruguay e integrantes de su Departamento de Comunicación, el Director de la Radio LT11 y profesionales de medios independientes. En un encuentro enriquecedor, se trataron varios temas, que pasaron por el profesionalismo en el periodismo; el avance tecnológico y su influencia en el ejercicio de la profesión y la necesidad de valorar las temáticas locales que fortalezcan el desarrollo local como camino hacia la sustentabilidad.



Revista Bancos y Seguros

El número 235 de la Revista Bancos y Seguros correspondiente a octubre de 2015, publicó una nota sobre las Claves del Prestigio (Innovación –

Confianza – Servicio) donde destaca a Río Uruguay Seguros como Empresa de la economía social.



Revista Informe Asegurador

El N° 558 de la Revista Informe operadores de mercado correspondiente a la 1° Quincena de Noviembre de 2015, publicó una nota haciendo referencia a la Responsabilidad Social Empresaria en la empresas

aseguradoras, donde se destaca a Río Uruguay Seguros en una entrevista a Silvina Vazón Sub Directora de RSE y Gestión Institucional de Río Uruguay Seguros



Apoyos y Colaboraciones

RUS apoya la edición de diferentes publicaciones, tales como la Revista la Luciérnaga, de la Fundación homónima de la ciudad de Córdoba; la Revista Barriletes

de la Asociación Civil Barriletes de Paraná (Entre Ríos); la Revista Escolar Bosconmigo del Colegio "Don Bosco" de Concepción del Uruguay (Entre Ríos), entre otras.



Espacio Clarín

En el marco de la presencia de RUS en el Espacio Clarín de Mar del Plata, Radio Mitre entrevistó a la Consejera Silvina Vazón y a la encargada de Agencia Mar del Plata Nora Iglesias. En diálogo con Mitre destacaron la estrategia de la empresa en el marco de la Responsabilidad Social y

la Certificación de Calidad; el crecimiento, que duplica la media del mercado; y las nuevas tecnologías implementadas en cuanto a la comunicación y la contratación digital de seguros vía www.zonarur.com.ar, donde además es posible descargar nuestra aplicación para smartphones RUS Móvil.



Anuario CORRESPONSABLES 2016

Nuestro Caso Empresario se encuentra publicado en el Anuario Corresponsables 2016, revista especializada en RSE. Se forma parte de esta publicación desde hace tres períodos consecutivos, integrando la nómina de Casos Prácticos relevantes.

Además, en la página web de Corresponsables se puede reproducir la presentación completa del Anuario (<http://argentina.corresponsables.com/actualidad/comunicacion-responsable/retos-rse-importancia-comunicacion>)



Directorio de Negocios de WORLDCOB

En el marco de la participación de RUS en uno de los encuentros de RSE organizados por la World Confederation of Businesses (WORLDCOB) y del proceso de recertificación del presente año, la Consejera

Silvina Vazón participó de una serie de entrevistas referidas a cómo se desarrolla nuestra Estrategia de RSE. Además, formamos parte del Directorio de Negocios 2015-2016 de la WORLDCOB.



“Evolución” Boletín del IARSE

En el número correspondiente al mes de mayo de 2016, de la publicación “Evolución” del IARSE, Instituto Argentino de Responsabilidad Social Empresaria, fue publicada una entrevista realizada a Silvina Vazón. En la nota bajo el

título “Fortalecer los Vínculos con los Grupos de Interés” se explicó cómo se materializa la Estrategia de RSE y de qué manera se relaciona la empresa con sus rectivos stakeholders.



“Buscamos permanentemente mejorar la relación con cada uno de los Públicos de Interés”

Por Jorge Figueroa,
Director de Public Affairs y Sostenibilidad de
Randstad Argentina



“Fortalecer los vínculos con los Grupos de Interés”

Por Silvina Vazón,
Sub Directora de RSE y Gestión Institucional de
Río Uruguay Seguros



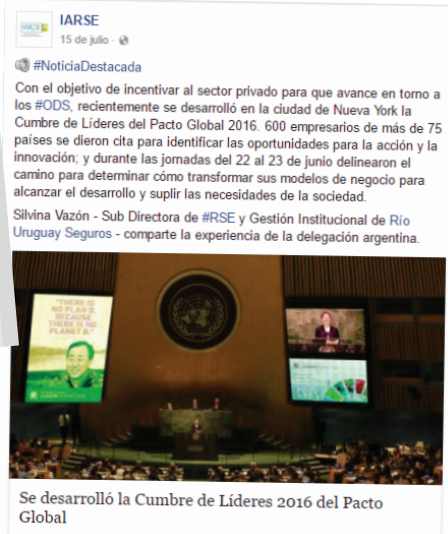
La importancia de incluir a los Grupos de Interés en la Gestión de la Empresa

Por Mónica Parodi,
Gerente de Responsabilidad Social,
Comunicación Interna y Cultura de Tarjeta
Naranja

Boletín del IARSE

El Boletín N° 264 del IARSE, publicó un resumen sobre la participación de RUS en la Cumbre de Líderes del Pacto Global 2016, que fue escrito por Silvina

Vazón, quien tomó algunas palabras de los oradores más destacados del encuentro y una breve reflexión sobre este acontecimiento internacional sobre si mismo.



Suplemento RSE de Diario Clarín

El Suplemento de Responsabilidad Social Empresaria (RSE) que sale con el Diario Clarín destaca la participación de RUS en la Cumbre de Líderes del Pacto

Global. RUS no sólo es auspiciante de la publicación sino que participa activamente con diferentes columnas compartiendo sus participaciones y buenas prácticas.



Participaciones periódicas en destacados medios de comunicación

Se realizaron distintas acciones de comunicación orientadas a dar a conocer las prácticas socialmente responsables de RÍO URUGUAY SEGUROS. Estas acciones estuvieron orientadas a los diferentes públicos de interés. Es de destacar que en cada una de las reuniones de personal y participaciones como orador en distintos ámbitos institucionales del sector y académicos, el Presidente del Consejo de Administración difunde las prácticas socialmente responsables de la empresa.

- Publicación en el Newsletter interno (Comunica – CBs – Notirío) de aparición diario – Alcance a Empleados y productores de seguros de todo el país.
- Sección especial de RSE en la página web oficial de la empresa (http://www.riouruguay.com.ar/index.php?option=com_content&task=view&id=36).
- Distribución del Reporte de Sustentabilidad junto al Balance Económico. Fue comunicado a todo el

personal en su versión digital y subido a la web con libre acceso. Varios ejemplares en versión impresa del Reporte de Sustentabilidad se enviaron a cada una de las Agencias.

- Presentación de la Estrategia de RSE en las Asambleas Institucionales de Distritos que realiza la empresa en las diferentes regiones del país..
- Participación en Boletín TC 2000 Va a la Escuela.
- Presencia en diferentes boletines y sitios web: 03442, Foro Schab Cooperativo, COMUNICARSE, Diario La Calle, Radio LT11, El Miércoles Digital, El Día online, Latino Insurance, BDSAL, 100% Seguros, Tiempo de Seguros, web de UCU, web de ACTC, web de Crash Test, web del IARSE, web de AAPAS entre otras.
- Entrevista a la Consejera Silvina Vazón en Radio Mitre Rosario en alusión a la participación de RUS en la Cumbre de Líderes del Pacto Global.



Tabla de Indicadores

Este presente Reporte de Sustentabilidad de RIO URUGUAY SEGUROS que cubre el período Julio 2015 – Junio 2016, correspondiente con nuestro Balance Contable, fue elaborado “de conformidad” con los lineamientos de la GRI G4, conforme a la opción Esencial, incluyendo los indicadores correspondientes al sector asegurador. Asimismo, se guarda cohesión y coherencia con los requerimientos de la Norma ISO 26000, los Principios de OCDE, los lineamientos de la Guía de DDHH para Empresas “Proteger, Remediar y Respetar”, y principalmente con los Principios del Pacto Mundial de Naciones Unidas, por lo que éste documento también representa nuestra Comunicación de Progreso correspondiente al período descripto. Se debe aclarar que nuestra Certificación ISO 9001:2008 en Gestión Integral de Seguros, implica que nuestra Gestión de RSE también sea un Proceso Estratégico auditado, tanto en nuestra Casa Central como en Agencias, requiriendo de un Procedimiento detallado, del

seguimiento de Indicadores de Avance y de documentación de registro. Pero además, nuestra Gestión de RSE ha recibido la Revalidación del proceso de Certificación de la Norma WORLD COB-CSR:2011.1., norma internacional que establece los requisitos que debe cumplir una organización en cuanto a que adhiera a una cultura de valores éticos y mantiene una Política de Responsabilidad Social sostenible, y que reconoce en particular los siguientes capítulos: Relaciones Laborales, Relación con la Comunidad y Responsabilidad Medioambiental. Para lograr nuestra reciente Revalidación, obtenida en el mes de Febrero 2015, se debió incorporar como información complementario Reportes de Desempeño Medio Ambiental, Satisfacción de nuestros Asociados y Análisis de Percepción elaborado por ICMIF (Federación Internacional de Cooperativas y Mutuales de Seguros). Esto quiere decir que, cada acción, actividad o proceso mencionado en este Reporte, cuenta con su documentación que registra, brinda detalles y comprueba las mismas.

Contenidos Básicos Generales		Página	Principio del Pacto Global
G4-1	Declaración del responsable principal de las decisiones de la organización sobre la relevancia de la sostenibilidad para la organización y la estrategia de esta con miras a abordar dicha cuestión.	5	
G4-3	Nombre de la organización.	1	
G4-4	Marcas, productos y servicios más importantes de la organización	15	
G4-5	Lugar donde se encuentra la sede de la organización.	5	
G4-6	Localización geográfica de Casa Central y Agencias	14-15	
G4-7	Naturaleza del régimen de propiedad y su forma jurídica.	5	
G4-8	Mercados a los que se sirve	14-15	
G4-9	Escala de la organización	14-15	
G4-10	Desglose empleados de la organización	10	Principio N° 6
G4-11	Porcentaje de empleados cubiertos por convenios colectivos	Es el 100%	Principio N° 3
G4-12	Describe la cadena de suministro de la organización	No procede	
G4-13	Cambio significativo que haya tenido lugar durante el período objeto de análisis en el tamaño, la estructura, la propiedad accionarial o la cadena de suministro de la organización	Durante el período no hubieron cambios significativos	
G4-14	Indique cómo aborda la organización, si procede, el principio de precaución.	No procede	
G4-15	Elabore una lista de las cartas, los principios u otras iniciativas externas de carácter económico, ambiental y social que la organización suscribe o ha adoptado.	5 - 7, 11, 18 - 20, 27, 43, 52, 56-57	
G4-16	Elabore una lista de las asociaciones y las organizaciones de promoción nacional o internacional a las que la organización pertenece	5, 18	
Contenidos Básicos Generales		Página	Principio del Pacto Global
ASPECTOS MATERIALES Y COBERTURA			
G4-17	Lista de las entidades que figuran en los estados financieros consolidados de la organización y otros documentos equivalentes.	No procede	
G4-18	Describe el proceso que se ha seguido para determinar el contenido de la memoria y la cobertura de cada Aspecto.	24-25	
G4-19	Elabore una lista de los Aspectos materiales que se identificaron durante el proceso de definición del contenido de la memoria.	24-25	
G4-20	Indique la cobertura dentro de la organización de cada Aspecto material.	24-25	
G4-21	Indique la Cobertura fuera de la organización de cada Aspecto material	24-25	
G4-22	Describe las consecuencias de las reformulaciones de la información facilitada en memorias anteriores y sus causas	24-25	
G4-23	Señale todo cambio significativo en el Alcance y la Cobertura de cada Aspecto con respecto a memorias anteriores	24-25	
PARTICIPACIÓN DE LOS GRUPOS DE INTERÉS			
G4-24	Elabore una lista de los grupos de interés vinculados a la organización	24	
G4-25	Indique en qué se basa la elección de los grupos de interés con los que se trabaja.	24	
G4-26	Describe el enfoque de la organización sobre la participación de los grupos de interés	5 - 7, 11, 18 - 20, 27, 43, 52, 56-57	
G4-27	Señale qué cuestiones y problemas clave han surgido a raíz de la participación de los grupos de interés y describa la evaluación hecha por la organización, entre otros aspectos mediante su memoria	27-57	
PERFIL DE LA MEMORIA			
G4-28	Período objeto de la memoria	1	
G4-29	Fecha de la última memoria	1, 5, 25	
G4-30	Ciclo de presentación de memorias	1, 5, 25	
G4-31	Facilite un punto de contacto para solventar las dudas que puedan surgir en relación con el contenido de la memoria	68	
G4-32	Opción «de conformidad» con la Guía ha elegido la organización. Índice de GRI de la opción elegida	25	
G4-33	Política y las prácticas vigentes de la organización con respecto a la verificación externa de la memoria.	64	
GOBIERNO			
G4-34	Describe la estructura de gobierno de la organización y comités	10, 11	
ÉTICA E INTEGRIDAD			
G4-56	Describe los valores, principios, estándares y normas de la organización, tales como códigos de conducta o códigos éticos.	5	Principio N° 10

Contenidos Específicos		Página	Principio del Pacto Global
Enfoque de Gestión		18-20	
ECONOMIA			
Aspecto: Desempeño económico			
G4-EC1	Valor económico directo generado y distribuido	15	
G4-EC2	Consecuencias financieras y otros riesgos debidos al cambio climático	No procede	
G4-EC4	Ayudas financieras recibidas de gobiernos	No se han recibido ayudas financieras de gobiernos	
Aspecto: Presencia en el mercado			
G4-EC6	Proporción de altos directivos procedentes de la comunidad local, en operaciones significativas	Los miembros del Consejo de Administración, del Equipo de Gobierno y Equipo Gerencial provienen de la región en la cual se encuentra emplazada la Casa Central. Los Responsables de las Agencias provienen de dichos territorios en particular.	
MEDIO AMBIENTE			
Aspecto: Materiales			
G4-EN1	Materiales por peso o volumen	49-54	
G4-EN2	Porcentaje de los materiales utilizados que son materiales reciclados	49-54	
Aspecto: Energía			
G4-EN3	Consumo energético interno	49-54	
G4-EN4	Consumo energético externo	49-54	
G4-EN5	Intensidad energética	49-54	
G4-EN6	Reducción del consumo energético	49-54	
G4-EN7	Reducciones de los requisitos energéticos de los productos y servicios	49-54	
Aspecto: Efluentes y residuos			
G4-EN23	Peso total de los residuos, según tipo y método de tratamiento	49-54	
Aspecto: Productos y servicios			
G4-EN27	Grado de mitigación del impacto ambiental de los productos y servicios	49-54	
Aspecto: Cumplimiento regulatorio			
G4-EN29	Valor monetario de las multas significativas y número de sanciones no monetarias por incumplimiento de la legislación y la normativa ambiental	No se han registrado multas ni sanciones	
Aspecto: General			
G4-EN31	Desglose de los gastos y las inversiones ambientales	49-54	
Aspecto: Mecanismos de reclamación ambiental			
G4-EN34	Número de reclamaciones ambientales que se han presentado, abordado y resuelto mediante mecanismos formales de reclamación	No se han registrado reclamos	
DESEMPEÑO SOCIAL			
SUBCATEGORÍA: PRÁCTICAS LABORALES Y TRABAJO DIGNO			
Aspecto: Empleo			
G4-LA1	Número y tasa de contrataciones y rotación media de empleados, desglosados por grupo etario, sexo y región	10	
G4-LA2	Beneficios Sociales para los empleados con jornada completa, desglosado por lugares significativos de las operaciones	41-48	
G4-LA3	Tasas de retorno al trabajo y de retención después de la licencia parental, por género	La tasa es de un 100%	
Aspecto: Relaciones entre los trabajadores y la dirección			
G4-LA4	Plazos mínimos de preaviso de cambios operativos y posible inclusión de estos en los convenios colectivos	Todo cambio se comunica de forma integral a todos los miembros de la empresa por medio de las diferentes herramientas que componen nuestro Proceso de Comunicaciones. Además, el Equipo de Gobierno y el Equipo de Gestión Gerencial trabajan de manera conjunta con el Comité de RSE, la Comisión de Asuntos Laborales y el Equipo de Clima Interno	
Aspecto: Salud y seguridad en el trabajo			
G4-LA5	Porcentaje de trabajadores que está representado en comités formales de seguridad y salud conjuntos para dirección y empleados, establecidos para ayudar a controlar y asesorar sobre programas de seguridad y salud laboral	41-48	
G4-LA6	Tipo y tasa de lesiones, enfermedades profesionales, días perdidos, absentismo y número de víctimas mortales relacionadas con el trabajo por región y por sexo	42	
Aspecto: Capacitación y educación			
G4-LA9	Promedio de horas de capacitación anuales por empleado, desglosado por sexo y por categoría laboral	44	
G4-LA10	Programas de gestión de habilidades y de formación continua que fomentan la empleabilidad de los trabajadores y les ayudan a gestionar el final de sus carreras profesionales	44	

Aspecto: Igualdad de retribución entre mujeres y hombres		
G4-LA13	Relación entre el salario base de los hombres con respecto al de las mujeres, desglosada por categoría profesional y por ubicaciones significativas de actividad	No hay diferencias entre los salarios de hombres y mujeres en toda la organización
Aspecto: Evaluación de las prácticas laborales de los proveedores		
G4-LA14	Porcentaje de nuevos proveedores que se examinaron en función de criterios relativos a las prácticas laborales	Estamos iniciando algunas acciones en pos de fortalecer el vínculo con los proveedores para luego poder incorporar en el futuro este tipo de controles y mediciones. Se ha enviado un mail a cada proveedor de la cadena de suministro, el cual contiene nuestra Carta de
G4-LA15	Impactos negativos significativos, reales y potenciales, en las prácticas laborales en la cadena de suministro, y medidas al respecto	Renovación anual del Compromiso con el Pacto Global, en la cual se describe la esencia de nuestra empresa, más la última versión de nuestro Reporte de Sustentabilidad y nuestro Código de Conducta y Ética, instando a la aceptación de este último documento por parte de los proveedores para compartir nuestros principios y valores.
Aspecto: Mecanismos de reclamación sobre las prácticas laborales		
G4-LA16	Número de reclamaciones sobre prácticas laborales que se han presentado, abordado y resuelto mediante mecanismos formales de reclamación	Fundamentalmente nuestro Consejo de Administración tiene una política de puertas abiertas para el diálogo con el Capital Humano, dentro de la cual se incluyen las charlas de nuestro Presidente con todo el Personal de Casa Central, que además son transmitidas a todas las Agencias. En el aspecto interno existen mecanismos formales previstos con participación del Proceso de Capital Humano, también se cuenta con un buzón que forma parte del Proceso de Comunicaciones, y se recepcionan planteos por parte del Equipo de Clima Interno. Externamente, en la web figuran direcciones de mails específicos para introducir reclamos.
SUBCATEGORÍA: DERECHOS HUMANOS		
Aspecto: Inversión		
G4-HR2	Horas de formación de los empleados sobre políticas y procedimientos relacionados con aquellos aspectos de los derechos humanos relevantes para sus actividades, incluido el porcentaje de empleados capacitados	27-39
Aspecto: No discriminación		
G4-HR3	Número de casos de discriminación y medidas correctivas adoptadas	No se han registrado casos de discriminación
Aspecto: Libertad de asociación y negociación colectiva		
G4-HR4	Identificación de centros y proveedores significativos en los que la libertad de asociación y el derecho de acogerse a convenios colectivos pueden infringirse o estar amenazados, y medidas adoptadas para defender estos derechos	Idem G4-LA14/16
Aspecto: Trabajo infantil		
G4-HR5	Identificación de centros y proveedores con un riesgo significativo de casos de explotación infantil, y medidas adoptadas para contribuir a la abolición de la explotación infantil	
Aspecto: Trabajo forzoso		
G4-HR6	Centros y proveedores con un riesgo significativo de ser origen de episodios de trabajo forzoso, y medidas adoptadas para contribuir a la eliminación de todas las formas de trabajo forzoso	
Aspecto: Derechos de la población indígena		
G4-HR8	Número de casos de violación de los derechos de los pueblos indígenas y medidas adoptadas	No se han detectado casos
Aspecto: Evaluación		
G4-HR9	Número y porcentaje de centros que han sido objeto de exámenes o evaluaciones de impactos en materia de derechos humanos	Idem G4-LA14/16
Aspecto: Mecanismos de reclamación en materia de derechos humanos		
G4-HR12	Número de reclamaciones sobre derechos humanos que se han presentado, abordado y resuelto mediante mecanismos formales de reclamación	No se han tenido reclamos. Los reclamos pueden hacerse vía e-mail a rsc@riouruguay.com.ar

Principios N° 3, 4, 5 y 6

Principios N° 1 y 2

SUBCATEGORÍA: SOCIEDAD			
Aspecto: Comunidades locales			
G4-SO1	Porcentaje de centros donde se han implantado programas de desarrollo, evaluaciones de impactos y participación de la comunidad local	27-39	Principios N° 1 y 2
Aspecto: Lucha contra la corrupción			
G4-SO3	Número y porcentaje de centros en los que se han evaluado los riesgos relacionados con la corrupción y riesgos significativos detectados	55-57	Principio N° 10
G4-SO4	Políticas y procedimientos de comunicación y capacitación sobre la lucha contrala corrupción	55-57	
G4-SO5	Casos confirmados de corrupción y medidas adoptadas	No se han detectado casos	
Aspecto: Política pública			
G4-SO6	Valor de las contribuciones políticas, por país y destinatario	No se han recibido ayudas financieras de gobiernos	
Aspecto: Prácticas de competencia desleal			
G4-SO7	Número de demandas por competencia desleal, prácticas monopolísticas o contra la libre competencia y resultado de las mismas	No se han detectado casos	
Aspecto: Cumplimiento regulatorio			
G4-SO8	Valor monetario de las multas significativas y número de sanciones no monetarias por incumplimiento de la legislación y la normativa	No se han detectado casos	
Aspecto: Evaluación de la repercusión social de los proveedores			
G4-SO9	Porcentaje de nuevos proveedores que se examinaron en función de criterios relacionados con la repercusión social	Idem G4-LA14/16	
G4-SO10	Impactos negativos significativos y potenciales para la sociedad en la cadenade suministro, y medidas adoptadas		
Aspecto: Mecanismos de reclamación por impacto social			
G4-SO11	Número de reclamaciones sobre impactos sociales que se han presentado, abordado y resuelto mediante mecanismos formales de reclamación	No se han detectado casos	
SUBCATEGORÍA: RESPONSABILIDAD SOBRE PRODUCTOS			
Aspecto: Salud y seguridad de los clientes			
G4-PR1	Porcentaje de categorías de productos y servicios significativos cuyos impactos en materia de salud y seguridad se han evaluado para promover mejoras	60, 61	
G4-PR2	Número de incidentes derivados del incumplimiento de la normativa o de los códigos voluntarios relativos a los impactos de los productos y servicios en la salud y la seguridad durante su ciclo de vida, desglosados en función del tipo de resultado de dichos incidentes	No se han detectado casos	
Aspecto: Privacidad de los clientes			
G4-PR8	Número de reclamaciones fundamentadas sobre la violación de la privacidad y la fuga de datos de los clientes	No se han detectado casos	
Aspecto: Cumplimiento regulatorio			
G4-PR9	Costo de las multas significativas por incumplir la normativa y la legislación relativas al suministro y el uso de productos y servicios	Posemos un Servicio de Atención al Asegurado (enmarcado en Planes 2012-2020 de SSN) y un Servicio de Atención de Quejas y Reclamos (que integra el SGC de la Empresa)	





www.riouruguay.com.ar

 [/riouruguayseguros](https://www.facebook.com/riouruguayseguros)

 [@ruseguros](https://twitter.com/ruseguros)

 rse@riouruguay.com.ar