

A circular arrangement of diverse hands of various skin tones (light, medium, and dark brown) holding a large, stylized green leaf. The hands are positioned around the leaf, with fingers pointing towards the center. The background is a light, textured white.

MEMORIA DE  
SOSTENIBILIDAD DEL

 **PRONACA**

**2015**

 **PRONACA**



MEMORIA DE  
SOSTENIBILIDAD DEL



**PRONACA**

**2015**



## CRÉDITOS

Contactos:  
Para mayor información de la  
Memoria de Sostenibilidad del SER PRONACA 2015

Director de Responsabilidad Corporativa:  
Wilmer Pérez  
wperez@pronaca.com  
099 993 5351

Director de Comunicación:  
Xavier Tobar  
xtobar@pronaca.com  
0984585602

[www.pronaca.com](http://www.pronaca.com)

Coordinación, redacción, edición y diseño: Grupo Editorial Taquina

Impresión: Imprenta Don Bosco  
Esta memoria fue impresa con papel de bosques reforestados y con certificación ISO 14001 / ISO 9001

# CONTENIDO

MENSAJE DEL PRESIDENTE	5
<b>LA FILOSOFÍA DEL SER PRONACA</b>	<b>7</b>
Nuestra Empresa	8
Nuestra Filosofía Corporativa	9
Filosofía del Ser PRONACA	12
Cadena de Suministro	15
Nuestro Gobierno	19
Nuestra novena Memoria de Sostenibilidad	21
Nuestros Aspectos Materiales	24
Nuestros Grupos de Interés	28
<b>BIENESTAR FAMILIAR</b>	<b>31</b>
Compromisos y Logros	33
Marcas y Servicios	34
Alimentación Sana y Bienestar	37
Mascotas	41
Gestión Comercial	42
<b>BIENESTAR AMBIENTAL</b>	<b>43</b>
Gestión Ambiental	45
Emisiones	47
Consumo de Agua	48
Gestión de Residuos	50
Buenas Prácticas Ambientales	52
Reforestación	54
<b>BIENESTAR SOCIAL</b>	<b>55</b>
Compromisos y Logros	56
Buenas Prácticas Laborales	58
Nuestros Colaboradores	59
Desempeño Económico	66
Gestión Financiera	68
Desarrollo de la Cadena Productiva	70
Bienestar Animal	77
Bioseguridad	79
Cumplimiento Legal	80
Canales	82
Comunidades Locales	84
Fundación San Luis	85
<b>ÍNDICE DE INDICADORES</b>	<b>87</b>

## MENSAJE DEL PRESIDENTE

Esta novena Memoria de Sostenibilidad, la cual hemos denominado del “Ser PRONACA”, pretende transmitir no solamente aquellos aspectos que son relevantes para nuestros grupos de interés internos y externos, sino también, y de manera preponderante, el cómo sentimos, pensamos y actuamos en PRONACA.

Nuestros fundadores iniciaron su emprendimiento hace 58 años y creyeron en el Ecuador por la calidad humana de su gente y sus tierras fértiles. Desde entonces, se enfocaron en trabajar para alimentar bien y generar desarrollo en el sector agropecuario, el cual sigue siendo nuestro propósito. Motivados en este sentido, definimos que nuestros valores de Integridad, Responsabilidad y Solidaridad nos guían en el día a día; y sabiendo que nuestros colaboradores son agentes fundamentales del cambio, planteamos principios de acción que nos llevan a una gestión más humana y eficiente.

La realidad global y local nos invita a tomar en cuenta varios desafíos en la producción de alimentos: mejorar la productividad de la tierra ya dedicada a la producción de alimentos; mantener la frontera agrícola evitando la tala de bosques; disminuir la pérdida y el desperdicio de alimentos que actualmente bordea el 33% de todos los alimentos que se producen para el consumo humano en el mundo y finalmente mejorar los hábitos alimenticios y de actividad física de la población. Estas preocupaciones se suman a que la población mundial llegará a más de 9.000 millones de personas proyectadas en 2050.

En PRONACA la producción de proteína de origen animal es una de nuestras actividades más importantes. Al contener componentes que nuestro cuerpo no produce y que aportan al crecimiento de nuestros niños, fortalecen nuestro sistema inmunológico y facilitan el aprendizaje, nos confirma que nuestro enfoque productivo, va en la dirección correcta. Más aún, cuando vemos que por su ubicación y disponibilidad de recursos como tierras cultivables y agua, nuestro país está naturalmente invitado a ser productor de proteína para cubrir la brecha que existe en el Ecuador de aproximadamente 14 kg. de consumo de proteína por persona por año contribuyendo a la seguridad y soberanía alimentaria de nuestro país.

Teniendo claro nuestro propósito y cómo lograrlo, la generación de bienestar es inevitable. Nuestro aporte a las familias ecuatorianas por medio de productos saludables, nutritivos, de buen sabor y manufacturados con responsabilidad, el cuidado de la naturaleza en todas nuestras operaciones y el crecimiento compartido con la sociedad, definen por un lado nuestra práctica de la sostenibilidad, pero fundamentalmente son el fin al que apuntan todas las acciones de la compañía.

A esta cultura la hemos llamado la filosofía del “Ser PRONACA”, la cual está centrada en el bienestar de las personas y permite la consecución de eficiencias a lo largo de nuestras operaciones, construyendo así nuestra competitividad en los mercados. Por eso nos enorgullece presentar la Memoria de Sostenibilidad del “Ser PRONACA”, un tributo a nuestros distintos grupos de interés como colaboradores, productores integrados agrícolas y avícolas, distribuidores, consumidores y accionistas entre otros muchos que junto a nosotros aportamos a la construcción de un Ecuador con más y mejores oportunidades para todos.

Atentamente,

**Luis Bakker V.**  
**Presidente Ejecutivo Pronaca**



# La filosofía del Ser PRONACA



Es nuestra guía de acción para que todas las actividades que despliegan nuestros colaboradores generen naturalmente bienestar



# Nuestra empresa

PRONACA es una empresa ecuatoriana que cree e invierte en el país con el propósito de **alimentar bien**, generando desarrollo en el sector agropecuario.



Varios colaboradores de PRONACA.

## ¿QUIÉNES SOMOS?

Somos la Procesadora Nacional de Alimentos C.A., PRONACA, que desde hace 58 años trabaja con el propósito de alimentar bien, generando desarrollo en el sector agropecuario.

La suma de esfuerzos de 8.435 colaboradores, quienes enmarcan su accionar en la práctica de una gestión más humana y eficiente, aplican a diario nuestros valores de responsabilidad, integridad y solidaridad, generando bienestar para todos los actores de la cadena productiva y la sociedad ecuatoriana. A esta forma de actuar la denominamos la filosofía del “Ser PRONACA”.

PRONACA está presente con sus operaciones en 10 provincias del Ecuador y cubre comercialmente las 24 provincias del país. Cuenta con 108 centros de operación. Los centros más representativos están en Quito, Guayaquil, Santo Domingo de los Tsáchilas y Bucay.

## REPRESENTACIONES LOCALES

PRESENCIA	2014	2015
Granjas de aves y cerdos	59	59
Plantas	27	23
Centros de distribución	6	4
Almacenes	6	15
Centros administrativos	4	4
Laboratorios/Centros de investigación	3	3
	<b>105</b>	<b>108</b>

La compañía tiene 8.435 colaboradores y 108 centros que basan su gestión en la filosofía del





# Nuestra Filosofía Corporativa

En PRONACA contribuimos cada día desde nuestras diferentes actividades a potenciar a un mejor ser humano para tener impacto positivo en la sociedad.

## LOS INICIOS

La forma de ser y actuar, con las que hoy procede PRONACA en todos sus ámbitos de acción, surgieron casi seis décadas atrás.

El Sr. Lodewijk Jan Bakker, uno de los fundadores de la empresa, escribió una carta a su hijo, el Sr. Luis Bakker Guerra, también fundador, en la cual lo invitaba a venir al Ecuador, inspirado en una visión de generación de bienestar, que aún hoy es referente y guía en nuestra compañía.

En aquella época, la infraestructura y los escenarios políticos y económicos del país eran precarios y caracterizados por elevados índices de pobreza. En ese ambiente nació INDIA, la precursora de PRONACA.

Motivados con una filosofía de trabajo en equipo, por la calidad humana de su gente y las condiciones climáticas favorables para la

producción de alimentos, nuestros fundadores, deciden apostarle al Ecuador para crear, en este país, una empresa que genere bienestar.

La visión plasmada permitió adherir voluntades, como la del Sr. Harry Klein, quien como accionista y fundador de PRONACA, contribuyó de manera decidida junto al resto de fundadores, a la búsqueda de nuevos horizontes para la construcción de esta compañía.

Este propósito de alimentar bien se sigue manteniendo, es nuestra guía y, en la actualidad, la gestión se sintetiza en la filosofía del Ser PRONACA, que se enfoca en el ser humano y en la generación de eficiencias.

El “Ser PRONACA” marca el accionar diario de la compañía y permite que sus colaboradores puedan ser protagonistas de la consecución de bienestar en cada una de sus acciones.



*Hacienda La Estancia, Puenbo, empieza la producción de huevos comerciales y la venta de pollitas importadas.*

## EL DESAFÍO DE ALIMENTAR BIEN

PRONACA reconoce conscientemente la compleja realidad contemporánea y, por ende, los desafíos que debe afrontar: más de 25 mil personas mueren de hambre cada día en el mundo, existen problemas de malnutrición y las cifras de anemia y obesidad no tienen precedentes, todo lo cual representa graves dificultades de salud y presupuesto para muchos países.

Esta problemática puede ser cada vez más desafiante si tomamos en cuenta las proyecciones de crecimiento de la población mundial, estimada en más de 9.000 millones en 2050.

De otro lado, los recursos naturales de nuestro planeta, imprescindibles para la producción de alimentos, han disminuido y han sido bastan-

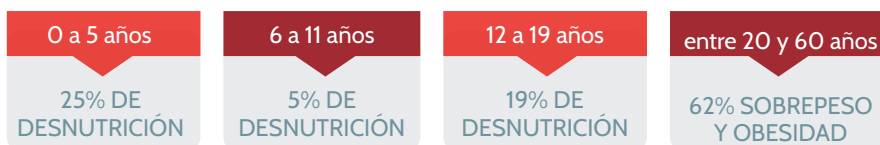
te afectados por malas prácticas y, por ello, es cada vez más difícil asegurarlos.

## ENFOQUE AL FUTURO

Si como sociedad continuamos con el ritmo actual de consumo de recursos y producción de alimentos, en el 2050 necesitaremos más de dos planetas para alimentar a toda la población, según advierte la FAO.

Con el claro propósito de contribuir a la seguridad y soberanía alimentaria, PRONACA implementa políticas para optimizar sus procesos, con un enfoque humano, salvaguardando el planeta a largo plazo, mediante el cuidado de los recursos naturales y siempre procurando un aporte a la sociedad.

### DATOS DE DESNUTRICIÓN EN EL ECUADOR



PRONACA acoge algunos de los retos para alimentar adecuadamente a toda la población del mundo presentados por National Geographic en 2014.



## IMPORTANCIA DE LA PROTEÍNA

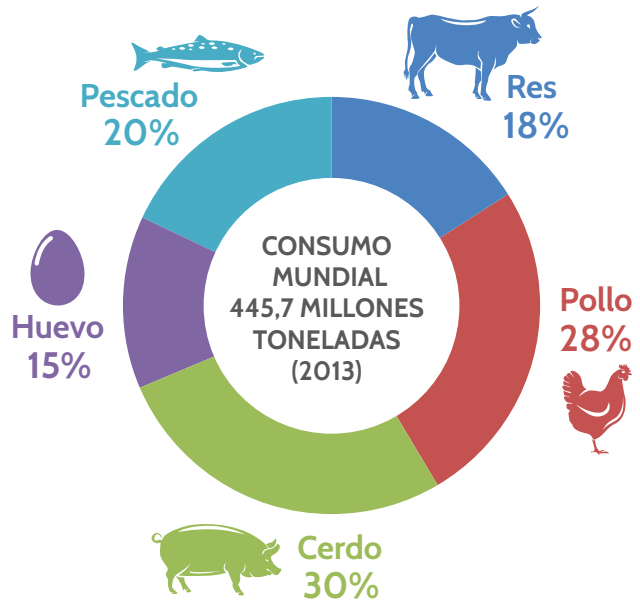
Las proteínas de origen animal son vitales durante el embarazo, la lactancia y el desarrollo de los seres humanos para mantenerse saludables a lo largo de su vida, pues proveen las moléculas proteicas necesarias para construir y reparar tejidos, músculos y mantener equilibrado el sistema inmunológico.

Además, favorecen las conexiones neuronales, lo que permite un óptimo aprendizaje en los niños y niñas.

La Organización de las Naciones Unidas para Alimentación y la Agricultura (FAO) recomienda un consumo promedio anual de 70 kg de proteína anual por persona; sin embargo, en el Ecuador este es de tan solo de 56 kg por persona.

Esta situación crea una oportunidad para cubrir esta brecha (14 kg), pues nuestro país se encuentra en una zona privilegiada del planeta y debido a su ubicación cuenta con diversos tipos de áreas de cultivo disponibles, además de importantes fuentes de agua para producir proteína de calidad.

En esta memoria consideramos los diferentes escenarios y oportunidades que se nos presentan, para hacer frente responsablemente a este desafío de alimentar bien a la población y contribuir al desarrollo del sector agropecuario. Y así lograr el bienestar familiar, social y ambiental que todos merecemos.



## EFICIENCIA EN CONVERSIÓN

Número de kg necesarios de alimento balanceado para obtener 1 kg de proteína animal:



Las conversiones de pollo y cerdo son más eficientes, por esta razón PRONACA se enfoca principalmente en la producción de pollo y cerdo.

*Fuente gráficos: FAO • Secretaría de agricultura, ganadería desarrollo rural, pesca y alimentación (Sagarpa - México), Federación Nacional de Avicultores de Colombia (Fenavi) y USDA.*

En este contexto, PRONACA se asocia con entidades que tienen los mismos preceptos, respecto al despliegue de actividades sostenibles, que no atenten a la supervivencia.

Desde la práctica diaria de la participación y cooperación interinstitucional, PRONACA apunta a contribuir para que aminoren muchos de los graves problemas que suceden en el mundo, tales como la pérdida de tierras productivas, el

agotamiento de los recursos o el daño a la naturaleza, que atenta contra nuestro bienestar.

La preocupación fundamental de PRONACA por aportar a la buena alimentación de la población, se traduce también en la generación permanente de información sobre temas de buenos hábitos alimenticios, relaciones interpersonales satisfactorias, así como sobre la reducción de la pérdida y desperdicio de alimentos.

## FILOSOFÍA DEL PRONACA

La situación alimenticia mundial, que observa diferentes problemáticas constituye una valiosa oportunidad para que asumamos nuestro compromiso de enfrentarla y como PRONACA tomamos activa participación a través de nuestros colaboradores, quienes dotados de la filosofía del Ser, son los protagonistas en la búsqueda del bienestar colectivo y en un entorno saludable.



En este cuadro se resume y grafica nuestra filosofía del Ser, para cumplir con el propósito de alimentar bien generando desarrollo en el sector agropecuario.

Se basa en tres valores fundamentales, que son: Responsabilidad, Integridad y Solidaridad; y en los nueve principios de acción, tanto humanos

como de eficiencia, que a la vez son competencias de cada colaborador.

La filosofía del Ser, aquello que caracteriza a esta familia llamada PRONACA, nos conduce de forma inmediata, a generar bienestar también al resto de familias, al ambiente y a la sociedad ecuatoriana.

Estos valores universales los hemos adaptado a nuestra filosofía del Ser, para que todas las personas que se relacionen con PRONACA los interioricen y los lleven a la práctica en su diario vivir.



### RESPONSABILIDAD

Hacer el trabajo con eficiencia respetando a las personas y a la naturaleza.



### INTEGRIDAD

Actuar siempre con honestidad, transparencia y humildad.








### SOLIDARIDAD

Contribuir a los demás con generosidad, gratitud y buena actitud, aportando de esta manera al bien común.

En PRONACA, nuestros principios de acción son la base conceptual para orientar nuestro trabajo diario.

## Principios de Acción del PRONACA





### Humanos

-  **HUMILDAD:**  
Ser humilde te permite autodesarrollo y orientación al servicio.
-  **DESARROLLO DE PERSONAS:**  
Invertir en el desarrollo de nuestros colaboradores y promover el equilibrio entre vida y trabajo es esencial en un respondimiento superior y fortalece nuestra orientación a resultados.
-  **ESCUCHA:**  
Escuchar te permite mejorar tus relaciones para un trabajo eficiente en equipo.
-  **COHERENCIA:**  
La cultura organizacional se transforma de manera coherente a través de ser líderes coaches que confían y que empoderan a sus equipos.
-  **TRABAJO EN EQUIPO:**  
Priorizar el éxito del equipo sobre los intereses individuales generando apoyo y compromiso.

*Vamos a hacerlo con alegría!*

La aplicación de estos principios nos permite construir una nueva cultura organizacional, que concibe el trabajo no como una obligación, sino una oportunidad para trascender, cumpliendo las actividades con entusiasmo y alegría.

### Eficientes

-  **RESPONSABILIDAD SOCIAL Y AMBIENTAL:**  
Apoyar a las comunidades vecinas para lograr desarrollo y bienestar social y ambiental.
-  **COMUNICACIÓN:**  
Comunicarnos de manera oportuna y clara con grupos de interés, nos permite formar alianzas que nos fortalecen.
-  **CAMBIO E INNOVACIÓN:**  
Cambiar, innovar y ser competitivo, nos impulsan al crecimiento a largo plazo.
-  **RESPONDIMIENTO:**  
Asumir el rol que tenemos dentro de la organización, actuando con responsabilidad y tomando decisiones con pleno conocimiento de las consecuencias.

*Hacerlo bien es hacer el bien*

Guiados por estos principios, tenemos la convicción de que al hacerlo bien estamos haciendo el bien a la sociedad.





## COMPROMISO DE SOSTENIBILIDAD

PRONACA tiene un compromiso empresarial con la sostenibilidad, que data de hace más de 10 años; en sus inicios, bajo la gestión de la Dirección de Responsabilidad Corporativa y en los últimos dos años, desde la Vicepresidencia de Sostenibilidad, que reporta directamente al Presidente Ejecutivo de la empresa.

Es fundamental para PRONACA que todos sus colaboradores implementen y vivan día a día, desde sus diferentes actividades laborales o en su vida familiar, nuestra política de sostenibilidad en conjunción con la filosofía del Ser, generando bienestar familiar, ambiental y social.

Estos son el resultado de los conceptos que engloban la filosofía del Ser PRONACA.

Hemos construido una filosofía que se enlaza con los principios de sostenibilidad para generar bienestar.



“ La filosofía del Ser es una guía para mí, pues ayuda a ser más coherente entre lo que uno piensa, dice y hace. Esa vida de coherencia a uno le hace sentir muy bien ”

Me llena de orgullo y satisfacción decir que trabajo en PRONACA desde hace 26 años. Al ser una empresa nacional, demuestra que los ecuatorianos somos capaces, cuando queremos hacer las cosas bien hechas.

Además, siempre está sujeta a las innovaciones, en un constante cambio para mejorar y crecer. La empresa que no innova no aprende ni va a crecer; va a estancarse y desaparecer.

PRONACA es reconocida como una empresa con mucha fe en el Ecuador y que cree que el país va a salir adelante.

Juan José Maldonado  
Director de Servicios Compartidos

# Cadena de suministro

La selección de proveedores y la gestión de pedidos bajo parámetros institucionales permiten realizar un proceso de compra estandarizado.

La cadena de suministros de PRONACA se gestiona en tres niveles: estratégico, táctico y operativo, en los cuales se mantiene la relación con los proveedores y los diferentes actores que intervienen en el proceso.

La selección de proveedores se realiza bajo una dinámica bidireccional, que contempla los principios de acción de nuestra filosofía, con actividades de definición, análisis, selección y negociación, previos al cierre del contrato.

A la par, se despliega la gestión que apunta a buscar, calificar, evaluar, homologar, evaluar y seleccionar a los proveedores más eficientes.

La gestión de pedidos se cumple gracias a un procedimiento formal en el plano operativo, el cual materializa el sistema de aprovisionamiento. Este proceso se inicia con la solicitud de compra y concluye con el respectivo pago de la adquisición generada, cumpliendo los parámetros de los procesos internos.



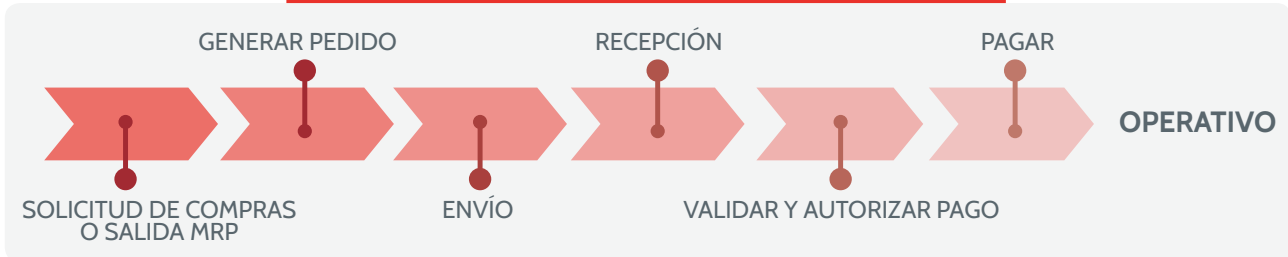
PRONACA compra más de \$178 millones a proveedores agrícolas calificados.

## PROCESO DE SELECCIÓN DE PROVEEDORES



En 2015 se redujeron las compras importadas un 10% (\$20 millones), respecto al 2014. Esta cifra ajustada en función del incremento de compras totales 2015 vs. 2014, representa una reducción real del 20%.

## PROCESO DE APROVISIONAMIENTO



### NIVEL ESTRATÉGICO

Contempla varias actividades para la definición de proveedores, como la determinación de enfoques de selección, dentro de los cuales se incluyen los criterios de sostenibilidad (ambiente, prácticas laborales, derechos humanos y relaciones comunitarias).

Estos elementos, tales como la estructura del proveedor y su solidez financiera, entre otros criterios, son evaluados por parte de un tercero (verificadora), el cual emite un certificado de cumplimiento.

El resultado de la evaluación se incorpora en los procesos de licitación, negociación o subastas, definidos sobre la base de la estrategia de compra determinada. Una vez adjudicada la compra,

se formaliza mediante la firma de un contrato, o la emisión de una orden de compra o convenio de abastecimiento.

### NIVEL TÁCTICO

Tenemos como eje fundamental la evaluación anual de desempeño de los proveedores, la cual genera acciones de mejoramiento, seguimiento e incorporación de nuevos proveedores.

### NIVEL OPERATIVO

Tiene como premisa cumplir los acuerdos definidos por las partes y coordinar adecuadamente el día a día de la relación, identificando fortalezas, así como oportunidades de optimización, que son trasladadas al nivel táctico para su análisis e implementación.



Integración de redes locales y mundiales por la alimentación, el desarrollo sostenible y la erradicación del trabajo infantil.



**RELACIONES POSITIVAS**

PRONACA ratifica su interés por trabajar en pro del desarrollo sostenible, que busca satisfacer las necesidades actuales sin comprometer los recursos y posibilidades de las futuras generaciones, por medio de la adhesión voluntaria a programas nacionales e internacionales.

En el marco de una auténtica conciencia global, la empresa escucha las iniciativas de varios actores para asumir con responsabilidad los diferentes retos mundiales relacionados con la alimentación y trabaja de manera articulada para cumplir los objetivos trazados en este sentido.

**PRINCIPIOS E INICIATIVAS:**

PRONACA actúa de forma positiva en materia de derechos humanos, trabajo, ambiente y anticorrupción, conforme con los 10 Principios del Pacto Mundial de Naciones Unidas, del cual forma parte desde 2011.

Asimismo, basada en su principio de acción de la coherencia, PRONACA participa en conjunto con el Ministerio de Relaciones Laborales y Unicef, en la Red de Empresas por un Ecuador Libre de Trabajo Infantil. Y promueve políticas de calificación de proveedores de NO tolerancia al trabajo infantil.



## ASOCIACIONES Y ORGANIZACIONES:

Las asociaciones y organizaciones que mantienen una adhesión voluntaria con PRONACA, en diferentes ciudades del país, son las siguientes:

CIUDAD	ASOCIACIONES - ORGANIZACIONES
QUITO	AEI - Asociación para el Emprendimiento y la Innovación AHK - CÁMARA DE COMERCIO ECUATORIANO ALEMANA AMCHAM - CÁMARA DE COMERCIO ECUATORIANO AMERICANA* ANFAB - ASOCIACIÓN NACIONAL DE FABRICANTES DE ALIMENTOS Y BEBIDAS* ASPE - ASOCIACIÓN DE PORCICULTORES DEL ECUADOR* CÁMARA DE AGRICULTURA I ZONA CÁMARA DE COMERCIO DE QUITO CÁMARA DE COMERCIO ECUATORIANO BRASILEÑO CAMECOL - CÁMARA DE INDUSTRIAS Y COMERCIO ECUATORIANO COLOMBIANA Consorcio Ecuatoriano para la Responsabilidad Social - CERES CIP - CÁMARA DE INDUSTRIAS Y PRODUCCIÓN* CONAVE - CORPORACIÓN NACIONAL DE AVICULTORES DEL ECUADOR* FEDEXPOR ILSI - International Life Science Institute (Capítulo Ecuador - Parte De Ilsi Norandino)*
BUCAY	Asociación de Ganaderos de Bucay Comité del Agua de Riego Río Chanchán
GUAYAQUIL	ACE - Association Cristiana Empresarios APCSА - Asociación de la Industria de Protección de Cultivos y Salud Animal CÁMARA DE ACUACULTURA CÁMARA DE INDUSTRIALES DE DURÁN CEMDES CIG - Cámara de Industrias de Guayaquil CORPEI ECUASEM - Asociación Ecuatoriana de Productores e Importadores de Semillas
SANTO DOMINGO	ASOGAN - Asociación de Ganaderos Cámara de Comercio de Santo Domingo

\*En estas asociaciones u organizaciones, PRONACA participa con un papel activo dentro del directorio.



Todas estas vinculaciones son voluntarias y obedecen a nuestra política de fortalecer y utilizar los gremios como voceros, defensores e impulsores de nuestros intereses.



# Nuestro gobierno

La importancia de un Buen Gobierno Corporativo se fundamenta en la adecuada gestión de las estructuras y de los procesos, para la acertada dirección y eficiente control de las compañías.

El Buen Gobierno Corporativo se fundamenta en la adecuada gestión de las estructuras y de los procesos y es de vital importancia para la acertada dirección y control de las compañías.

En PRONACA estamos conscientes y comprometidos con la estructura de gobierno de la organización, porque entendemos su estrecha relación con el desarrollo económico sostenible de la compañía.

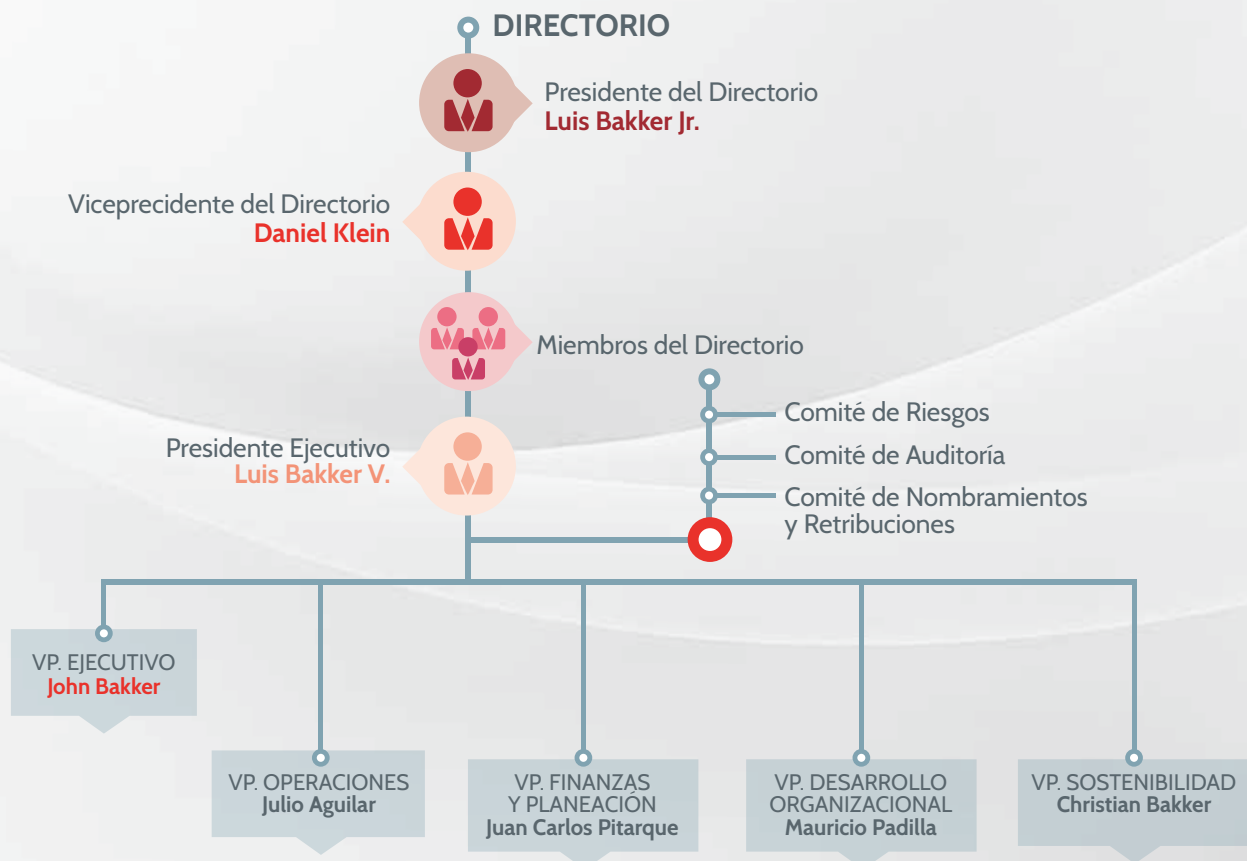
Con la estructura definida se busca cuidar los intereses de todos los involucrados: los colabo-

radadores, consumidores, proveedores; e incluso el Estado sale favorecido.

El gobierno corporativo también protege los intereses de los accionistas frente a los administradores de la empresa.

La organización de gobierno de PRONACA cuenta con varios comités ejecutivos, todos de nivel estratégico, que responden a una estructura organizacional jerárquica y ordenada, los cuales gestionan y desarrollan las oportunidades, así como los riesgos asociados.

## ESTRUCTURA GENERAL



En PRONACA tenemos 13 comités que, apegados a los pilares de la empresa, se encargan de planificar el desarrollo de los principales temas estratégicos detallados en la tabla a continuación:

COMITÉ	PRESIDE	INTEGRANTES	FRECUENCIA	FUNCIONES
JUNTA ACCIONISTAS	Luis Bakker Jr.	ACCIONISTAS	ANUAL	<ul style="list-style-type: none"> <li>• Conocer y aprobar los estados financieros.</li> <li>• Tomar decisiones estratégicas.</li> <li>• Revisar leyes y estatutos.</li> <li>• Nombrar directores internos y externos.</li> </ul>
DIRECTORIO	Luis Bakker Jr.	MIEMBROS DIRECTORIO	TRIMESTRAL	<ul style="list-style-type: none"> <li>• Conocer y reportar a la Junta de Accionistas sobre el desempeño general del negocio.</li> </ul>
COMITÉ DE ESTRATEGIAS E INVERSIONES	Juan Ribadeneira	MIEMBROS DIRECTORIO	TRIMESTRAL	<ul style="list-style-type: none"> <li>• Analizar el plan estratégico y el portafolio de inversiones.</li> <li>• Dar seguimiento a las inversiones y evaluar las mismas.</li> </ul>
COMITÉ FINANCIERO	Juan Ribadeneira	MIEMBROS DIRECTORIO	BIMENSUAL	<ul style="list-style-type: none"> <li>• Determinar las políticas financieras y de control de manejo de riesgos de la compañía.</li> </ul>
NOMBRAMIENTO Y RETRIBUCIONES	Mauricio Padilla	MIEMBROS DIRECTORIO	SEMESTRAL	<ul style="list-style-type: none"> <li>• Aprobar políticas salariales de altos ejecutivos, directorio y nombramientos de miembros del directorio.</li> </ul>
COMITÉ DE AUDITORIA	Daniel Klein	MIEMBROS DIRECTORIO	TRIMESTRAL	<ul style="list-style-type: none"> <li>• Determinar lineamientos y ejecución de auditoría interna y externa.</li> </ul>
COMITÉ EJECUTIVO CORPORATIVO	Luis Bakker Villacreses	VPS Y GERENTES	MENSUAL	<ul style="list-style-type: none"> <li>• Definir, coordinar y dar seguimiento de agenda corporativa – estrategia, proyectos e indicadores clave.</li> <li>• Definir y evaluar los proyectos corporativos.</li> <li>• Liderar el foro consultivo de la presidencia en la toma de decisiones estratégicas o transversales a la corporación.</li> </ul>
COMITÉ EJECUTIVO	Luis Bakker Villacreses	VPS	SEMANAL	<ul style="list-style-type: none"> <li>• Definir y dar seguimiento a temas estratégicos de cada VP.</li> </ul>
COMITÉ DE RIESGOS	Juan Carlos Pitarque	MIEMBROS DIRECTORIO	MENSUAL	<ul style="list-style-type: none"> <li>• Administrar el riesgo de precios de materias primas.</li> </ul>
COMITÉ I&D AGRÍCOLA	John Bakker Jeff Pack	VPS Y EQUIPO AGRÍCOLA	CUATRIMESTRAL	<ul style="list-style-type: none"> <li>• Coordinar y monitorear la definición y desarrollo de la agenda de innovación.</li> </ul>
COMITÉ I&D ANIMAL	Germán Romo Gustavo Nava	VPS Y EQUIPO PECUARIO	TRIMESTRAL	<ul style="list-style-type: none"> <li>• Coordinar y monitorear la definición y desarrollo de la agenda de innovación.</li> </ul>
COMITÉ I&D DESARROLLO INDUSTRIAL	Julio Aguilar	VPS Y EQUIPO INDUSTRIAL	CUATRIMESTRAL	<ul style="list-style-type: none"> <li>• Coordinar y monitorear la definición y desarrollo de la agenda de innovación.</li> </ul>
COMITÉ I&D HUMANO	John Bakker Diego Pico	VPS Y EQUIPO ID HUMANO	TRIMESTRAL	<ul style="list-style-type: none"> <li>• Coordinar y monitorear la definición y desarrollo de la agenda de innovación.</li> </ul>

Además de estos comités, en PRONACA contamos con un Comité de Sostenibilidad que está conformado por el Vicepresidente de Sostenibilidad y sus tres Direcciones. Tiene a su cargo la toma de decisiones referentes a la responsabilidad social, la comunicación y la seguridad en todas sus operaciones.

# Nuestra novena Memoria de Sostenibilidad

La gestión realizada por PRONACA, en las áreas económicas, sociales y ambientales es transparentada a nuestros grupos de interés.



Mediante esta novena entrega, PRONACA continúa transparentando su gestión anual a sus grupos de interés, así como también su desempeño en materia de desarrollo sostenible, tomando en cuenta el despliegue que se ha tenido en los ámbitos económicos, ambientales y sociales.

Por primera vez nuestra Memoria de Sostenibilidad 2015 se realiza sobre la base de la última versión del *Global Reporting Initiative* (GRI), la cual hace énfasis en los asuntos relevantes en opción Core o Esencial. Este es el mayor cambio significativo en cuanto al alcance y cobertura frente a los pasados informes anuales.

Asimismo, por cuarto año consecutivo hemos incluido el suplemento sectorial sobre procesamiento de alimentos del GRI, así como la correlación con los materiales fundamentales del estándar internacional de normalización ISO26000, a favor de la responsabilidad social.

Aprovechamos esta novena entrega para reportar nuestro alineamiento con los Objetivos de Desarrollo Sostenible (ODS) de la Organización de las Naciones Unidas (ONU), recientemente lanzados, ya que al ser PRONACA una empresa adherida voluntariamente a los Principios del Pacto Global desde 2011, deseamos cumplir con nuestro apoyo a la consecución de metas mundiales en materia de desarrollo sostenible.



## OBJETIVOS DE DESARROLLO SOSTENIBLE

17 OBJETIVOS PARA TRANSFORMAR NUESTRO MUNDO

La ONU diseñó 17 objetivos globales y 169 metas para erradicar la pobreza y proteger el planeta.

## ALINEADOS A LOS OBJETIVOS DE DESARROLLO SOSTENIBLE

Con la finalidad de alinear la presente memoria a los Objetivos de Desarrollo Sostenible se utilizó la guía “SDG Compass”.

La guía fue liderada por *Global Reporting Initiative-GRI*, *World Business Council for Sustainable Development -WBCSD* y *Global Compact*

*Office - GCO*, para apoyar a las empresas en diversos aspectos, como son la evaluación de impacto, selección de indicadores de desempeño y el establecimiento de metas a favor de la consecución de estos objetivos.

Los ODS son planes de acción a favor de las personas, el planeta y la prosperidad, con los cuales PRONACA se encuentra alineada y ejerciendo acciones en cada uno de los bienestar.



## 5 PASOS A SEGUIR

Con la finalidad de incorporar los indicadores a la memoria de sostenibilidad, realizamos el ejercicio de homologar los diferentes asuntos materiales a los Objetivos de Desarrollo Sostenible en la Guía SDG Compass. Aplicamos el primer paso de la Guía “Entender los ODS”, por medio de:

- Conocer qué son los Objetivos de Desarrollo Sostenible.
- Entender el caso de negocio en el futuro para PRONACA.
- Definir la línea base de las responsabilidades del negocio.

Todas nuestras acciones se plasman en actividades responsables, que contribuyen a la generación de bienestar en diversos ámbitos; es así, que varias entidades han reconocido nuestra constante labor.



## PRÁCTICAS DE RESPONSABILIDAD SOCIAL RECONOCIDAS

El Centro Mexicano para la Filantropía (Cemefi) y la Alianza por la Responsabilidad Social Empresarial (AliaRSE), con sede en México, entregó el distintivo ESR® 2015 a PRONACA. Un reconocimiento a la “Empresa Ejemplar de Latinoamérica”, que se entrega a las compañías que cumplen satisfactoriamente con los estándares establecidos en los ámbitos estratégicos de la responsabilidad social empresarial.

El Cemefi reconoce en PRONACA el esfuerzo por asumir voluntaria y públicamente el compromiso de implementar en su gestión, acciones socialmente responsables y de mejora continua.

En la premiación se destacó que estas acciones son parte fundamental de la cultura y estrategia de PRONACA y que basadas en la sostenibilidad, se aplican en toda la gestión de la empresa.



### EMPRESAS ECUATORIANAS RECONOCIDAS POR EL CEMEFI

BANCO DE GUAYAQUIL S.A.

COOPERATIVA COOPROGRESO

DINERS CLUB DEL ECUADOR S.A. SOCIEDAD FINANCIERA

**PROCESADORA NACIONAL DE ALIMENTOS C.A. (PRONACA)**

UNIDAD EDUCATIVA Y CULTURAL WILLIAM SHAKESPEARE SCHOOL S.A.

Los premios General Rumiñahui son reconocimientos otorgados por la Prefectura de Pichincha, junto con la corporación EKOS, con el fin de resaltar y estimular el papel de las empresas responsables en la construcción de equidad social, mediante la generación de empleo, cuidado del ambiente, desarrollo social e innovación.



### POR BUENAS PRÁCTICAS DE RESPONSABILIDAD SOCIAL



LA RUEDA DEL ÉXITO - DESARROLLO DE PEQUEÑOS AGRICULTORES DE MAÍZ



CASCARILLA DE ARROZ COMO COMBUSTIBLE PARA GENERACIÓN DE VAPOR



MEMORIA DE SOSTENIBILIDAD



# Nuestros aspectos materiales

La materialidad de PRONACA abarca los aspectos que constituyen los temas relevantes o de preocupación, como riesgos y oportunidades empresariales para nuestros grupos de interés.

Son temas identificados, en un inicio, por los directivos y varios ejecutivos en función de los objetivos de la compañía. Estos se agrupan y en conjunto evalúan los temas mediante un esquema de priorización para establecer su relevancia; luego, los someten al escrutinio u opinión de los grupos de interés respectivos.

Al inicio del proceso de definición de los aspectos materiales, existe un amplio conjunto de temas que se agrupan en la lista larga y, únicamente, después del análisis efectuado por los grupos de interés, se identifican a los que realmente representan un aspecto material.

Aquellos temas que quedan seleccionados son producto del análisis interno y que conforman la reconocida lista corta, que contiene los temas materiales relevantes que dan vida a la matriz de materialidad.

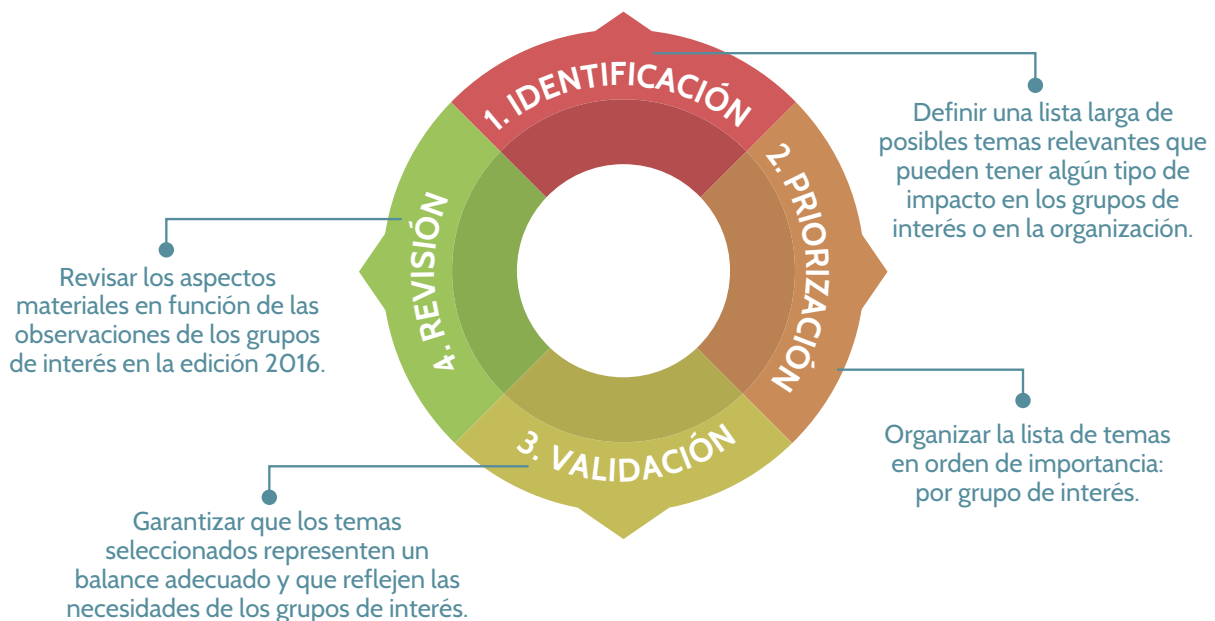
## UN PROCESO PARA ORGANIZAR

El proceso de materialidad se cumple con la finalidad de identificar y priorizar los riesgos y oportunidades significativas en los ámbitos social, ambiental y económico, tomando en consideración, desde la perspectiva de la empresa, la opinión de sus grupos de interés claves.

La materialidad es un componente esencial, que ayuda a enfocar la estrategia de sostenibilidad y el acercamiento estratégico para lograr un propósito. También es una guía de toma de decisiones de inversión y de recursos.

PRONACA ha tomado como referencia la metodología propuesta por el *Global Reporting Initiative* y la metodología del *Five Part Test*, con la finalidad de determinar los aspectos materiales y el contenido del presente documento:

## PASO PARA DEFINIR LA MATERIALIDAD



## PASO 1. IDENTIFICACIÓN

Comprende los principios de contexto de sostenibilidad y de participación de los grupos de interés, así como el uso de la metodología de un *Five Part Test*:

### METODOLOGÍA DEL “FIVE PART TEST”

Parte I, II y III:

Se conocieron las principales inquietudes sobre normas internas de PRONACA, riesgos del negocio y políticas (propias, nacionales o internacionales) que lo rigen, con la finalidad de atar los asuntos materiales a la estrategia de la empresa.

Se recabaron 1 176 respuestas por parte del grupo de interés interno (colaboradores de primera línea en la estructura) utilizando encuestas virtuales y presenciales.

Parte IV:

Mediante el apoyo del suplemento del *Global Reporting Initiative: Topic by Sector* y su apartado referente a procesamiento de alimentos y

bebidas, se sumaron 34 respuestas.

Por medio de las normas de sostenibilidad se identificaron seis respuestas más que fueron agregadas a la lista larga.

Se obtuvo un total de 1.297 respuestas, que al ser unificadas en temas de ‘Aspectos relevantes’, dieron paso a una lista corta con 18 temas.

## PASO 2. PRIORIZACIÓN

Con la finalidad de priorizar correctamente los aspectos relevantes, nos basamos en los principios de materialidad y de participación de los grupos de interés.

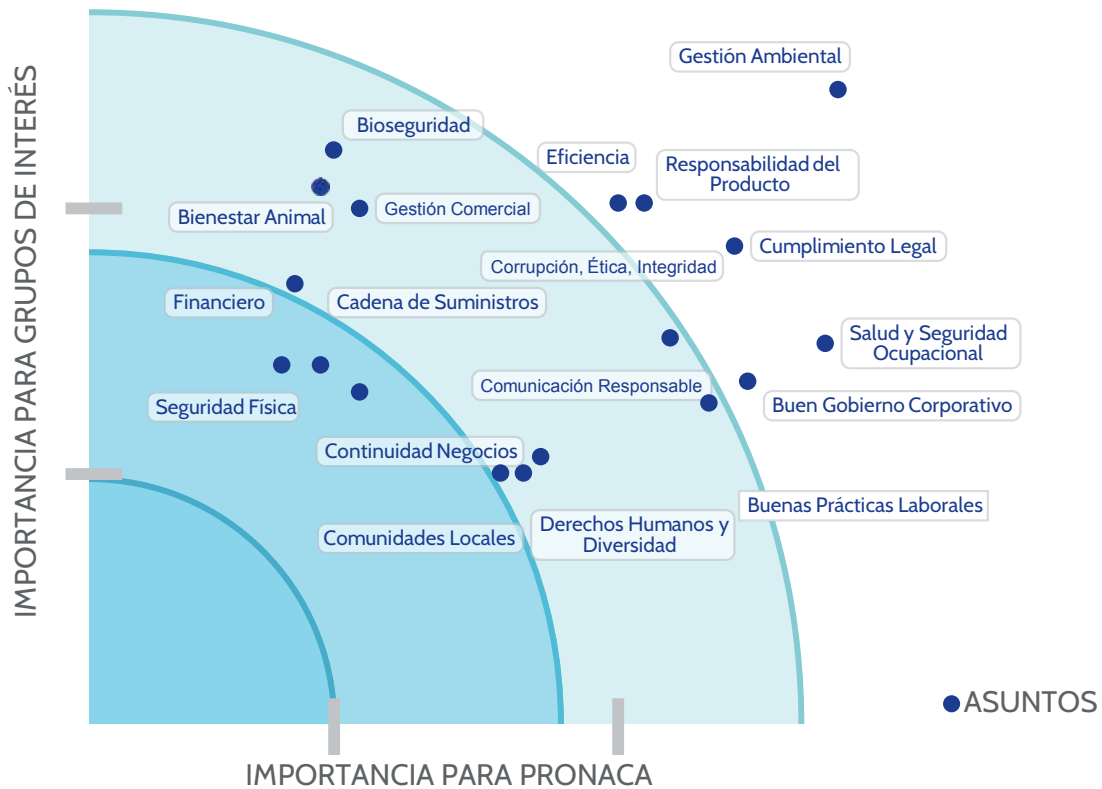
La lista corta fue socializada con 10 de los 13 grupos de interés definidos dentro de la actualización del ‘Mapa de grupos de interés’ de la empresa, acción clave realizada en 2015 para cumplir con el principio solicitado por la metodología GRI (Global Reporting Initiative): ‘Participación de los grupos de interés’.

Como resultado definitivo se obtuvo un listado de relevancia final y la matriz de materialidad:

N°	ASUNTO MATERIAL	EJE DE GESTIÓN
1	Eficiencia	   
2	Buen Gobierno Corporativo	
3	Gestión Comercial	
4	Responsabilidad del producto	
5	Gestión ambiental	
6	Cumplimiento legal	
7	Financiero	
8	Corrupción, ética e integridad	
9	Continuidad del negocio	
10	Comunicación responsable	
11	Comunidades locales	
12	Cadena de suministros	
13	Diversidad y Derechos Humanos	
14	Seguridad física	
15	Seguridad y Salud Ocupacional	
16	Buenas Prácticas Laborales	
17	Bienestar animal	
18	Bioseguridad	

En total se generó una lista larga de 1.297 temas, de la que fueron extraídos 18 aspectos para la lista corta. Estos fueron agrupados en función de la importancia de la compañía y perfilados en función de los bienestar más afines a sus características para su manejo, seguimiento y operatividad.

### MATERIALIDAD PRONACA



El proceso de priorización se desarrolló en las tres regiones: Guayas, Santo Domingo y Pichincha, por medio de la participación activa de:

GRUPOS DE INTERÉS INTERNOS	ACERCAMIENTOS	META ALCANZADA
ALTA DIRECCIÓN	• Entrevista personalizada a cada vicepresidente de PRONACA	83%
COLABORADORES	• 6 diálogos en: Quito, Bucay, Guayaquil y Sto. Domingo	117%
PROVEEDORES AGRÍCOLAS Y PECUARIOS (ARROZ, AVES, MAÍZ Y PALMITO)	• 3 diálogos y 5 entrevistas en varias ciudades: Daule, Bucay, Balzar y Santo Domingo	98%

GRUPOS DE INTERÉS EXTERNOS	ACERCAMIENTOS	META ALCANZADA
AUTORIDADES	<ul style="list-style-type: none"> <li>3 entrevistas personalizadas a autoridades definidas en el 'Mapa de grupos de interés' como prioridad 1: MAE Municipio de Quito MAGAP</li> </ul>	40%
ALIADOS ESTRATÉGICOS	<ul style="list-style-type: none"> <li>3 entrevistas personalizadas a aliados estratégicos definidos en el 'Mapa de grupos de interés' como de prioridad 1: CERES CEMDES BID</li> </ul>	100%
CONSUMIDORES	<ul style="list-style-type: none"> <li>3 diálogos en varias ciudades: Quito Guayaquil Santo Domingo</li> </ul>	44%
CANALES COMERCIALES	<ul style="list-style-type: none"> <li>2 diálogos en Quito y 50 llamadas abarcando las provincias de Guayas y Pichincha</li> </ul>	48%
DISTRIBUIDORES	<ul style="list-style-type: none"> <li>17 llamadas abarcando cobertura nacional: Pichincha, Lago Agrio, Tulcán, Ibarra, Guayaquil, Machala, Santo Domingo, Loja, Riobamba y Manta</li> </ul>	100%
PROVEEDORES	<ul style="list-style-type: none"> <li>2 diálogos: Quito 2 encuentros Guayaquil 2 encuentros</li> </ul>	79%

*El éxito del proceso de vinculación con los grupos de interés se garantiza por medio de las muestras estadísticas significativas definidas para cada uno de ellos.*

### PASO 3. VALIDACIÓN

Para asegurar la importancia de los aspectos relevantes y su ponderación, estos fueron validados con la Vicepresidencia de Sostenibilidad y el Comité Ejecutivo de PRONACA.

Todos los asuntos validados son de relevancia tanto interna como externa, así como el alcance y límite de cada aspecto, que se aborda en la presente memoria.

### PASO 4. REVISIÓN

Cada aspecto material, con sus correspondientes indicadores, permanentemente serán sometidos a instancias de revisión y evaluación a lo largo de todo el período de 2016.

Para desplegar efectivamente este proceso, se realizará un seguimiento acorde a las estrategias de sostenibilidad y comunicación aplicadas a los diferentes grupos de interés.

# Nuestros grupos de interés

Fueron definidos con una importante participación, mediante la aplicación de ejercicios de evaluación profunda, en diferentes reuniones y encuentros.

El presente documento busca dar a conocer a nuestros grupos de interés el desempeño de PRONACA a lo largo del período anual 2015. Esto con la finalidad de crear relaciones positivas y duraderas, basándonos siempre en la consecución de un desarrollo sostenible en común.

Los grupos de interés fueron definidos con una participación, mediante un ejercicio de evaluación profundo y participativo, aplicado en varias

reuniones de trabajo con altos directivos de PRONACA, como vicepresidentes y directores, con quienes se categorizó los diferentes grupos de interés internos frente a los externos.

Esto, mediante el análisis por nivel de influencia e impacto en relación con la empresa. Como resultado, se diseñó el nuevo 'Mapa de grupos de interés internos y externos' que existen en PRONACA.

## MAPA DE GRUPOS DE INTERÉS DE PRONACA:



## EL PROCESO DE EVALUACIÓN DE LOS GRUPOS DE INTERÉS

Este proceso permitió conocer los diferentes indicadores para un relacionamiento positivo con los diversos actores, los cuales van desde: involucrar y trabajar en conjunto, mantenerlos satisfechos e informados y monitorearlos de manera frecuente.

La existencia de un relacionamiento constante y positivo con nuestros diferentes grupos de interés es fundamental para el cumplimiento de nuestros objetivos.

Para lograrlo, están habilitados diferentes canales de comunicación, que nos permiten generar una relación positiva, de doble vía y de forma permanente. Estos son los siguientes:



GRUPOS DE INTERÉS	CANAL DE COMUNICACIÓN	FRECUENCIA	TEMAS DE INTERÉS DE PRIORIDAD ALTA
ACCIONISTAS	Juntas, Directorios	Semanal	<ul style="list-style-type: none"> <li>-Gestión ambiental</li> <li>-Salud y seguridad ocupacional</li> <li>-Buen Gobierno Corporativo</li> <li>-Cumplimiento legal</li> <li>-Buenas prácticas laborales</li> </ul>
	Memoria de Sostenibilidad	Anual	
COLABORADORES	Pronoticias Memoria de Sostenibilidad	Anual	<ul style="list-style-type: none"> <li>-Salud y seguridad ocupacional</li> <li>-Gestión ambiental</li> <li>-Bioseguridad</li> <li>-Bienestar animal</li> <li>-Eficiencia, Financiero y cumplimiento legal</li> <li>-Responsabilidad del producto</li> </ul>
	Comunicación digital en boletín electrónico	Quincenal	
	Intranet (Comunicación en línea) Carteleras digitales Kioskos informativos (Comunicación en línea) Correo electrónico Call Center	Permanente	
PROVEEDORES AGRÍCOLAS Y PECUARIOS	Contacto personal Ferias Revista impresa Capacitaciones	Permanente	<ul style="list-style-type: none"> <li>-Continuidad del negocio, Gestión comercial, bioseguridad</li> <li>-Eficiencia, financiero</li> <li>-Responsabilidad del producto</li> </ul>
ACADEMIA	Contacto personal Visitas a los Centros de Operación	Eventual	*
ALIADOS	Conferencias Comités	Eventual	<ul style="list-style-type: none"> <li>-Cumplimiento legal</li> <li>-Buen Gobierno Corporativo</li> <li>-Eficiencia</li> <li>-Financiero, corrupción, ética e integridad, Gestión ambiental, -Gestión Comercial</li> </ul>
	Contacto personal Memoria de Sostenibilidad	Permanente Anual	
AUTORIDADES	Conferencias Comités	Eventual	<ul style="list-style-type: none"> <li>-Gestión ambiental</li> <li>-Bienestar ambiental</li> <li>-Bioseguridad</li> <li>-Salud y seguridad ocupacional</li> <li>-Gestión comercial</li> </ul>
	Contacto personal	Permanente	
	Memoria de Sostenibilidad	Anual	
CÁMARAS Y GREMIOS	Conferencias Comités	Eventual	**
	Contacto personal	Permanente	
	Memoria de Sostenibilidad	Anual	

GRUPOS DE INTERÉS	CANAL DE COMUNICACIÓN	FRECUENCIA	TEMAS DE INTERÉS DE PRIORIDAD ALTA
CANALES COMERCIALES	Contacto personal	Permanente	-Responsabilidad del producto, bioseguridad -Cadena de suministro -Gestión ambiental -Gestión comercial -Bienestar animal
COMUNIDAD	Contacto personal Call Center	Permanente	-Gestión ambiental -Bioseguridad -Bienestar animal -Comunidades locales -Responsabilidad del producto
	Visitas a los Centros de Operación	Eventual	
	Memoria de Sostenibilidad	Anual	
CONSUMIDORES	Conferencias Contacto personal Página web Call Center Redes sociales	Permanente	-Gestión ambiental -Bioseguridad -Responsabilidad del producto, bienestar animal -Eficiencia -Gestión comercial
	Memoria de Sostenibilidad	Anual	
MEDIOS	Boletines de prensa	Mensual	*
	Contacto personal Redes sociales	Permanente	
	Visitas a los Centros de Operación	Eventual	
	Memoria de Sostenibilidad	Anual	
PÚBLICO GENERAL	Página web Redes sociales Revistas	Permanente	***
	Memoria de Sostenibilidad	Anual	
PROVEEDORES	Conferencias Material impreso	Eventual	-Financiero -Gestión ambiental, eficiencia -Corrupción, ética e integridad -Bioseguridad -Cumplimiento legal, responsabilidad del producto
	Contacto personal	Permanente	
	Memoria de Sostenibilidad	Anual	
DISTRIBUIDORES	Contacto personal Correo electrónico	Permanente	-Gestión ambiental -Bienestar animal -Bioseguridad -Eficiencia -Gestión comercial

\*Grupos de interés que no participaron en los encuentros para la definición de materialidad.

\*\*Grupos de interés tomados en cuenta para el estudio de materialidad dentro del grupo "Aliados".

\*\*\* Grupos de interés considerados para el estudio de materialidad dentro del grupo "Consumidores".

# Impulsamos una buena alimentación



## Bienestar Familiar

Deseamos contribuir a mejorar su calidad de vida familiar mediante un cambio positivo en sus hábitos alimenticios, actividad física, actividad lúdica y descanso para que pueda realizar sus sueños y maximizar su bienestar.



## Bienestar Familiar

Nuestro principal propósito es mantener la provisión de alimentos de calidad, que sean nutritivos, pues son parte de la dieta diaria y aportan favorablemente a la buena alimentación de los hogares ecuatorianos.

Además, mediante nuestros diversos medios informativos mantenemos una campaña sostenida para brindar a la comunidad diversas herramientas de nutrición y hábitos saludables para materializar el bienestar familiar.





## COMPROMISOS 2015

## LOGROS 2015

### LANZAMIENTO DE NUEVOS PRODUCTOS INNOVADORES A PRECIOS ASEQUIBLES



Cumplimos con el lanzamiento de Bebidas Liki, Nuevo Mr. Pollo, Procan Senior, Pollo Adobado Listo para Hornear Mr. Pollo, Pierna adobada lista para hornear Mr. Chancho, Pastel de papa, Nuggets rellenos, Croquetas de pescado Mundo Marino y Adobados Mr. Chancho.

### NUEVOS PRODUCTOS



Se inició el estudio industrial para el desarrollo de pouches y palmito de sabores. Actualmente la línea de pouches está lista.

- Acompañar a la empresa en su estrategia nacional e internacional con los criterios de calidad e inocuidad además de los marcos regulatorios.

### CAMBIO EN LA ESTRUCTURA CORPORATIVA DE CALIDAD



- Se materializó la regulación nacional sanitaria de alimentos.

- Se motivó a la autoridad a establecer una nueva normativa, que logra un avance muy importante en la comparación hacia regulaciones internacionales, posibilitando la inscripción de productos por líneas de proceso certificadas, en criterios de buenas prácticas de manufactura e higiene de procesos.

## COMPROMISOS 2016

- Lanzar o reformular un mínimo de 50 presentaciones que no contengan semáforos altos en grasa, sal y azúcar.

- Lanzar al mercado al menos 30 presentaciones con claims, contenido de nutrientes saludables naturales, como proteína, fibra y minerales.

- Instalar dos cerradoras de latas de última tecnología para facilitar la operación.

- Trabajar en el primer pedido de palmito de sabores.

- Lanzar Desmechados Plumrose, Avena Liki, Avant y Arroz Vitaminizado.

- Apoyar al área de producción de embutidos en el establecimiento de nuevas tecnologías no térmicas, para la extensión de vida y mejora de percepción de calidad final por el consumidor.



# Marcas y servicios

Un producto de la familia PRONACA se recibe con confianza, es por esto que nuestras marcas son líderes en el mercado y son reconocidas, respetadas y queridas por lo que hacen parte del día a día de los hogares ecuatorianos.

Nuestros productos vigentes, para llevar a nuestros consumidores productos de calidad, sabor, nutrición y una excelente relación pre-

cio - valor, mientras apoyamos a la seguridad alimentaria del país.

Los servicios que PRONACA pone a disposición de todos sus consumidores son: la línea gratuita 1800 776 622 para Servicio al Cliente y el Consumidor. También contamos con redes sociales, además de atender en ferias y eventos realizados en todo el país.

AVES			<b>HORNERO</b>				
EMBUTIDOS							
CERDOS							
VALOR AGREGADO							
FOOD SERVICE		<b>LA PRIMERA®</b>					
MASCOTAS							
HUEVOS							
SECOS							
BEBIDAS							
NEGOCIO AGRÍCOLA							

## PORTAFOLIO

2014  
31 marcas  
2.074 ítems  
13 líneas de productos

2015  
31 marcas  
1.989 ítems  
14 líneas de productos

## PRESENCIA EN EL MERCADO POR LÍNEA

### LÍNEAS

Consumo humano (sin huevo)  
Huevos (unidades)  
Nutrición animal  
Agrícola  
Internacional

### SOM PRONACA

14,4%  
6,0%  
18,8%  
3,8%  
34,4%

## ATENCIÓN AL CLIENTE

La gestión hacia el cliente se evidencia no solo por la calidad de los productos, sino también por el servicio a los consumidores.

Esto se constata por medio del contacto permanente con nuestros consumidores y clientes para despejar sus inquietudes. Para PRONACA, la atención al cliente, la respuesta de reclamos y

la percepción de nuestros grupos de interés son indicadores valiosos para generar compromisos de mejora continua.

En 2015 incrementamos en promedio un 37% los contactos frente a 2014. La mejor evidencia de ello son las llamadas al Call Center (1800 PRONACA) que busca resolver pedidos, hacer peticiones o emitir quejas/reclamos. Los seguidores en Facebook crecieron en casi un 60%.

CONTACTOS		2014	2015
Llamadas al contact center (1800 PRONACA)		31.808	49.984
Visitas página web		672.723	900.876
Número de contactos en ferias y eventos		1'113.371	1'328.229
PLATAFORMA		2014	2015
Seguidores en Facebook		320.083	499.153
Reproducciones en YouTube		512.559	683.545

## MENSAJES EDUCATIVOS PUBLICADOS

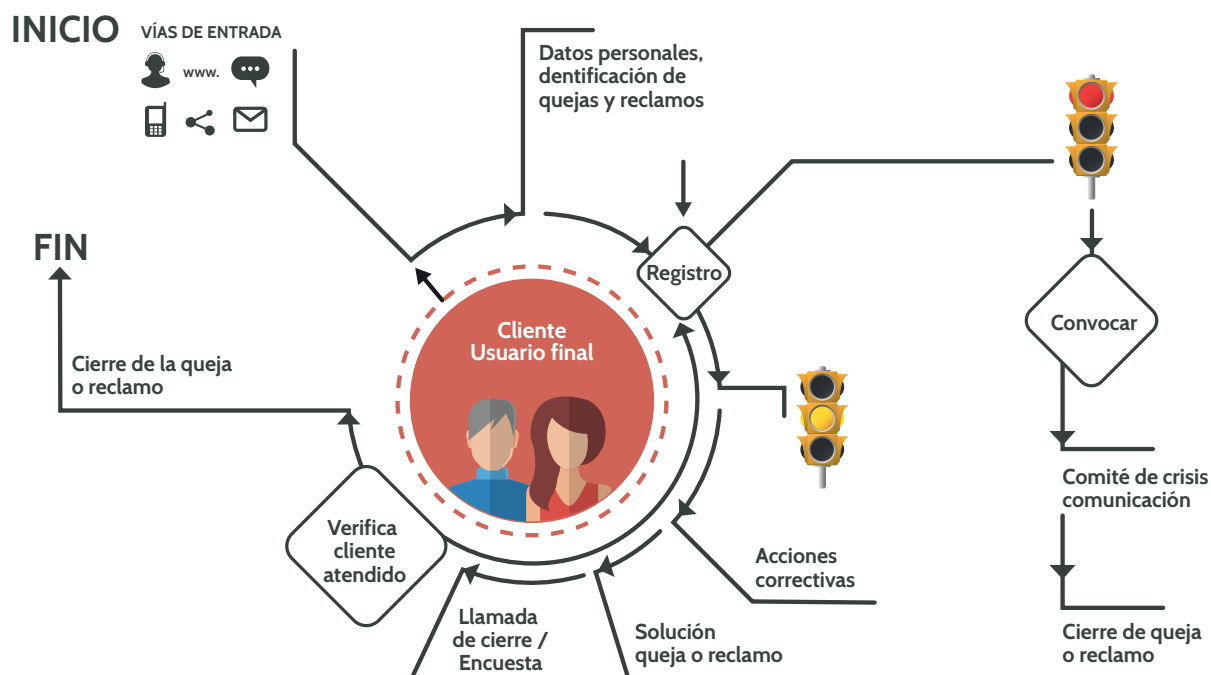


Para PRONACA, la satisfacción de los diferentes públicos resulta un insumo de retroalimentación muy importante; por ello, mantenemos un índice de respuesta sobre el promedio de satisfacción en los casos requeridos.

El 30% de los grupos de interés alcanzados califica la gestión de PRONACA como Muy buena, con tendencia a Excelente.

SATISFACCIÓN RECLAMOS	2014	%	2015	%
Muy satisfecho	985	23%		
Satisfecho	2.433	56%	11697	73%
Algo satisfecho	408	9%	752	5%
Insatisfecho	428	10%	248	2%
Totalmente Insatisfecho	85	2%		
Blanco			3.398	21%
<b>TOTAL</b>	<b>4.339</b>	<b>100%</b>	<b>16.095</b>	<b>100%</b>

## FLUJO GENERAL DE PETICIONES, QUEJAS Y RECLAMOS - PQR



### OPINAN LOS PROVEEDORES

PRONACA hizo un acercamiento a los proveedores agrícolas, pecuarios y grupos de interés internos en Guayas y Los Ríos, aplicando una encuesta de satisfacción, mediante el Centro de Servicio al Consumidor 1-800PRONACA.

La metodología permitía calificar la satisfacción de manera cuantitativa y cualitativa.

Se realizaron 76 encuestas efectivas, de las cuales el 100% fue atendido por técnicos de abastecimiento o del negocio agrícola.

El 79% calificó positivamente la asistencia que le brinda el asesor. Quienes no la calificaron como excelente o buena, indican que no tienen mayor contacto con él.

El 75% validó en positivo las condiciones de crédito. No lo hicieron quienes señalan demoras en trámites o solicitud de muchos requisitos.

Aquellos que no compraron productos para la siembra de verano o lo hicieron parcialmente (16%) lo justificaron por la mala calidad del producto, falta de capital, porque el terreno no tuvo condiciones o no estaban interesados.

### PERCEPCIÓN DE LOS GRUPOS DE INTERÉS SOBRE LA GESTIÓN DE PRONACA

GRUPOS DE INTERÉS	EXCELENTE	MUY BUENA	BUENA	REGULAR	MALA	NO CONOCE
Alta dirección	13%	54%	22%	10%	0%	0%
Autoridades	0%	0%	0%	8%	0%	92%
Aliados	17%	48%	17%	2%	0%	17%
Colaboradores	26%	41%	20%	3%	0%	10%
Comunidad	14%	24%	15%	3%	0%	43%
Consumidores	31%	20%	15%	2%	0%	33%
Proveedores agrícolas y pecuarios	18%	25%	14%	6%	0%	38%
Proveedores	16%	30%	13%	1%	0%	40%
<b>Promedio</b>	<b>17%</b>	<b>30%</b>	<b>14%</b>	<b>4%</b>	<b>0%</b>	<b>34%</b>

*En 2015 no se recibió ningún reclamo en relación a la privacidad de información o fuga de datos personales de nuestros clientes.*

# Alimentación sana y bienestar

En 2015 se reformularon 30 presentaciones que contenían semáforos altos en grasa, sal y azúcar. PRONACA no produce productos con grasas trans.



La nutrición es prioridad para la empresa y se refleja como uno de los principales compromisos a largo plazo de PRONACA; adicionalmente, representa uno de los aspectos que se conjuga perfectamente con el primer Objetivo de Desarrollo Sostenible: terminar con el hambre en el mundo.

Ecuador apoya la soberanía alimentaria desde la Constitución de la República, sumando otras iniciativas relevantes que agregan valor cada día a nuestra razón de ser: alimentar bien, generando desarrollo en el sector agropecuario.

PRONACA ha incluido la sección de salud y nutrición dentro de sus medios de comunicación (redes sociales, página web y revistas). Esta ofrece tips para una alimentación saludable y destaca la importancia de la actividad física.

El fin es incentivar la práctica de estos hábitos en varios eventos, PRONACA coloca en su stand un espacio exclusivo para promover la nutrición y el ejercicio. Un equipo de nutricionistas realiza una valoración del IMC a los consumidores y se ofrecen recomendaciones generales para evitar hábitos inadecuados en la alimentación.

## SOLO PRODUCTOS NATURALES

PRONACA no monitorea ni tiene ningún plan para control y reducción de grasas trans ni grasas saturadas, pues por definición interna no se utilizan ingredientes que agreguen este tipo de nutrientes en los productos.

Sólo contienen grasa aquellos productos en los cuales uno de sus componentes fundamentales los posee de forma natural.



**Para el caso de grasa saturada.** En los productos cárnicos su presencia es por el contenido natural, o en otros productos, como la mayonesa (el aceite de soya registra un bajo contenido de grasa saturadas) o nuggets (la oleína de palma de prefritura también muestra contenidos grasos reducidos).

**En el caso de grasas trans.** El contenido natural de las materias primas cárnicas es extremadamente baja y no se utiliza ningún ingrediente que las contenga. No tenemos grasa trans en ningún producto para consumo humano.

**En el caso de sodio y azúcares añadidos.** Nuestros productos sí utilizan estos ingredientes por razones técnicas y organolépticas, con diferentes niveles de uso de acuerdo al tipo de producto y al mercado objetivo.

## RICO EN NUTRIENTES

PRONACA se especializa en desarrollar productos con mayores contenidos de nutrientes benéficos (como proteína, fibra, minerales, etc.), a partir de la adición de ingredientes naturales, sin la fortificación de paquetes añadidos.

Los nutrientes de fuentes naturales ofrecen biodisponibilidad y además tienen una mayor aceptación por parte del consumidor.

En esa línea, en 2015 se inició el desarrollo de productos que permiten comunicar contenidos de nutrientes benéficos de manera natural. En adelante se mantendrá como política.

El lanzamiento de las 16 presentaciones, de la línea de bebidas bajo la marca Liki, incluye el Multicereal Plus, ingrediente desarrollado exclusivamente por PRONACA, a base de cereales (arroz, quinua, avena y cebada), que aportan proteína y fibra de forma natural a este producto.

## ETIQUETADO DE CONSUMO HUMANO

En el Ecuador, a partir de noviembre de 2014 y con base en la norma RTE INEN 022 'Rotulado de Productos Alimenticios Procesados, Envasados y Etiquetados', se estableció parámetros para contenido alto, medio y bajo de los nutrientes azúcar, sal (sodio) y grasa, los cuales se visualizan mediante el sistema de rotulado denominado comúnmente 'semáforo'.

A partir del levantamiento inicial de contenido de estos parámetros, excluyendo los productos que por norma tienen que contener semáforos altos, se desarrolló un plan de reducción de contenido de grasa, sal y azúcar en aquellos en los cuales sea técnica y económicamente viable, hasta llevarlos a los niveles medio y bajos de estos nutrientes.

PRONACA no solo cumple con la normativa vigente en materia de etiquetado de los productos, sino que en las etiquetas del portafolio de la empresa se evidencia la transparencia con los consumidores y el público en general.

## LOS PORCENTAJES EN CATEGORÍAS DE PRODUCTOS SIGNIFICATIVOS

LÍNEA	% TOTAL PRODUCCIÓN
LÍNEA ARROZ	3.11%
LÍNEA PAVOS	0.60%
LÍNEA POLLOS	9.70%
LÍNEA CERDO	2.87%
LÍNEA CONSERVAS	0.64%
LÍNEA HUEVOS	0.99%
NUTRICIÓN MASCOTAS	4.18%
LÍNEA ACUACULTURA	0.95%
LÍNEA AVÍCOLA	40.40%
LÍNEA GANADERA	3.74%
LÍNEA PORCICULTURA	16.51%
LÍNEA CONGELADOS	0.27%
LÍNEA EMBUTIDOS	1.43%
LÍNEA PLATOS PREPARADOS	0.06%
<b>TOTAL</b>	<b>100%</b>



## LA NORMATIVA DE ETIQUETADO DE CONSUMO HUMANO TIENE LOS SIGUIENTES REQUISITOS:

REGLAMENTOS		
REQUISITOS DE ETIQUETADO	LEY ORGÁNICA DE SALUD Resolución ARCSA 067-2015 RTE INEN 022 (NTE 1334-1-2-3)	REGLAMENTO A LA LEY Orgánica de Defensa al Consumidor Decreto Ejecutivo 1314 Última Modificatoria 21-03-2006
NOMBRE DEL PRODUCTO / ALIMENTO	X	X
MARCA COMERCIAL	X	X
LISTA DE INGREDIENTES (DECLARACIÓN DE ALÉRGENOS)	X	X
CONTENIDO NETO	X	X
IDENTIFICACIÓN DEL FABRICANTE, ENVASADOR, IMPORTADOR O DISTRIBUIDOR	X	X
CIUDAD Y PAÍS DE ORIGEN	X	X
IDENTIFICACIÓN DEL LOTE	X	X
MARCADO DE FECHA DE VENCIMIENTO E INSTRUCCIONES PARA LA CONSERVACIÓN	X	X
INSTRUCCIONES PARA EL USO	X	X
INDICACIÓN SI SE TRATA DE ALIMENTOS IRRADIADOS	X	X
INDICACIÓN SI SE TRATA DE ALIMENTOS TRANSGÉNICOS	X	X
SISTEMA GRÁFICO	X	X
INFORMACIÓN NUTRICIONAL	X	X
IDIOMA	CASTELLANO Y ADICIONAL OTRO IDIOMA	CASTELLANO Y ADICIONAL OTRO IDIOMA
PRECIO DE VENTA AL PÚBLICO (P.V.P)	X	X
REGISTRO SANITARIO*	X	X

\* Con base en la Resolución ARCSA 067-2015 se cambia la declaración de Registro Sanitario por "Notificación Sanitaria" para los productos que no se fabrican bajo una línea certificada de BPM; y "Código BPM" para los que sí.

### ETIQUETADO DE PRODUCTOS DE CONSUMO ANIMAL

PRONACA cumple con lo estipulado en la Norma 438 acerca del rotulado de productos veterinarios, el cual contempla 14 requerimientos específicos.

### ETIQUETADO DE PRODUCTOS PLAGUICIDAS

PRONACA cumple con la Norma del Instituto Ecuatoriano de Normalización (INEN), acerca de los requisitos y etiquetado de plaguicidas, con nueve disposiciones generales como requisitos.



## CALIDAD Y SEGURIDAD

Calidad en PRONACA conlleva satisfacción del cliente. Se trata de entregar productos inocuos, que cumplan criterios sobre los que fueron desarrollados, para la aceptación del consumidor final.

El área de calidad verifica permanentemente que el sistema de procesamiento y elaboración de productos cumpla con los requerimientos de la Autoridad Sanitaria Nacional, normativa técnica aplicada y requisitos del cliente.

Asimismo gestiona la mejora continua y detecta oportunidades para reducir los costos de no calidad a lo largo de las diferentes etapas de valor de la cadena productiva. Lo consigue, capacitando al personal y generando indicadores que agregan valor al conocimiento del sistema de calidad de cada unidad operativa o negocio.

Las certificaciones actuales representan el 0,1% de nuestros diferentes Centros de Operaciones desplegados en el territorio nacional:

CENTRO DE OPERACIÓN	CERTIFICACIONES 2014	CERTIFICACIONES 2015
PLANTA CONSERVAS	ISO 22000. Solicitud a auditoría BPM	ISO 22000; Normativa Sanitaria Unificada de Alimentos Resolución ARCSA 0067. KOSHER  Normativa Sanitaria Unificada de Alimentos Resolución ARCSA 0067  IFS, Normativa Sanitaria Unificada de Alimentos Resolución ARCSA 0067. KOSHER.  Normativa Sanitaria Unificada de Alimentos Resolución ARCSA 0067
PLANTA CONGELADOS Y PLATOS PREPARADOS	BPM Reglamento 3253	
PLANTA EMBUTIDOS GUAYAQUIL	BPM Reglamento 3253	
PLANTA EMBUTIDOS PIFO	BPM Reglamento 3253	
PLANTA AVES YARUQUÍ	Auditada BPM Reglamento 3253	
PLANTA CERDOS SANTO DOMINGO	Auditada BPM Reglamento 3253	
PLANTA CONSERVAS DE PALMITO	Auditada BPM Reglamento 3253	
PLANTA AVES SANTO DOMINGO	Solicitado auditoría BPM Regl. 3253	
PLANTA AVES BUCAY	Solicitado auditoría BPM Regl. 3253	
PLANTA PALMITOS INAEXPO	Solicitado auditoría BPM Regl. 3253	
CENTRO DE DISTRIBUCIÓN QUITO		
CENTRO DE DISTRIBUCIÓN GUAYAQUIL		

4 certificaciones para 12 centros de operación

# Mascotas

Apoyamos todo lo que es importante para la familia; por ello, destinamos especialistas para el cuidado de la alimentación de las mascotas.

El Centro de Investigación y Desarrollo para Mascotas promueve una vida más saludable para las mascotas y está comprometido con el desarrollo de esta industria, cumpliendo con estándares internacionales de calidad.

El centro cuenta con profesionales especializados, con la finalidad de asegurar un ambiente ideal y proveer condiciones adecuadas para las mascotas. Sus técnicos están dedicados a la investigación, desarrollo de productos, salud, bienestar y nutrición de las mascotas, cumpliendo con estándares de calidad.

En el centro de mascotas, los perros y gatos cuentan con un servicio de medicina preventiva que incluye controles periódicos de salud, vacunación, desparasitación interna y externa, profilaxis dental y otros cuidados.

Las mascotas sanas y felices alcanzan buenos resultados. En 2015 lanzamos al mercado un nuevo integrante de la familia Pro-can denominado Pro-can Senior, alimento para perros de siete años o más, especialmente formulado con glucosamina y condroitina, que promueve la salud de las articulaciones. Adicionalmente, en esta marca realizamos un cambio de imagen tanto en el empaque, como en las croquetas.

Actualmente contamos con Pro-cat alimento para gatos adultos y en 2016 complementaremos esta línea con Pro-cat Gatitos, un producto para felinos de dos meses a un año de vida, enriquecido con DHA para su desarrollo cerebral.

Apoyamos todo lo que es importante para la familia, por ello contamos con especialistas para el cuidado de la alimentación de las mascotas.



# Gestión comercial

En 10 provincias del país se realizaron censos, con el fin de conocer a potenciales clientes y además, adecuar el servicio a quienes ya lo poseen.

Durante el período 2015, en el área comercial se levantó la información de clientes potenciales mediante censos en 10 provincias del interior del país. En seis de ellas, se implementó el paquete integral de servicios.

Se adecuó el servicio de acuerdo a las necesidades del tipo de cliente y, al mismo tiempo, optimizar los recursos de la cadena de valor; de otro lado en Quito, Guayaquil, Cuenca y Manabí se capitalizó el modelo de servicio de 2014.

No. CLIENTES POR CENTRO DISTRIBUCIÓN DICIEMBRE 2015

CENTRO DISTRIBUCIÓN	DISTRIBUIDORES ZONALES ABASTECIDOS	CLIENTES DIRECTOS	CLIENTES INDIRECTOS *	TOTAL CLIENTES
GUAYAQUIL	8	4.002	32.716	36.718
QUITO	9	5.079	36.628	41.707
CUENCA	2	888	10.939	11.827
MONTECRISTI	2	485	6.961	7.446
SANTO DOMINGO	4	75	7.957	8.032
<b>TOTAL</b>	<b>25</b>	<b>10.529</b>	<b>95.201</b>	<b>105.730</b>

\* Clientes indirectos son atendidos por los Distribuidores Zonales abastecidos por PRONACA.



MIX VENTAS PRONACA - CANAL

CONSUMO HUMANO (DATOS SIN HUEVO)	
TRADICIONAL	24.18%
FOOD SERVICE	37.09%
MERCADO POPULAR	10.92%
AUTOSERVICIO	19.42%
OTROS CANALES	8.39%

LÍNEAS	PRONACA	INDICADOR	FUENTE
CONSUMO HUMANO (SIN HUEVO)	14.4%	Toneladas / litros	Auditoría de mercado (agencia investigación de mercados)
HUEVOS (UNIDADES)	6.0%	Unidades	Metodología PRONACA (manifiesto de importaciones)
NUTRICIÓN ANIMAL	18.8%	Toneladas métricas	Metodología PRONACA (manifiesto de importaciones / resumen de semillas Ecuasem)
AGRÍCOLA	3.8%	Dólares	Metodología PRONACA (manifiesto de importaciones; exportaciones Veritrade)
INTERNACIONAL	35.9%	N° Contenedores	Metodología PRONACA (manifiesto de importaciones; exportaciones Veritrade)



# Cuidamos el entorno natural



## Bienestar Ambiental

Somos conscientes de que el planeta nos acoge y sustenta desde siempre y que todas nuestras acciones generan impactos en la naturaleza. En consecuencia, trabajamos por mantener el clima, que es un bien común, mediante acciones que nos permitan vivir en armonía y con bienestar.





# Bienestar Ambiental

Cumplir con el propósito de producir alimentos implica hacerlo responsablemente; por ello, se presta atención a la salud del planeta, se cuida el agua y el suelo, de tal forma que nuestros procesos se tornen sostenibles en el tiempo.

La responsabilidad ambiental de PRONACA también se refleja en el despliegue de recursos e inversiones para materializar en buenas prácticas todas las actividades, procesos y sistemas que ayudan al cuidado del entorno.

## COMPROMISOS 2015 LOGRO 2015

ALCANZAR EL CÁLCULO DE HUELLA HÍDRICA PARA REDUCIRLA EN AL MENOS 25 CENTROS DE OPERACIÓN.



Se calculó la huella de 28 instalaciones de PRONACA entre granjas de cerdos y plantas industriales a nivel nacional.

CERTIFICAR AL MENOS CINCO CENTROS DE OPERACIÓN A NIVEL NACIONAL, CON EL OBJETIVO DE REDUCIR EL IMPACTO AMBIENTAL GENERADO EN NUESTRAS INSTALACIONES.



Se lograron 12 Certificaciones Punto Verde.

INVERTIR EN GESTIÓN AMBIENTAL.



Se invirtieron \$6'920.739 en obras y proyectos que fortalecieron la gestión ambiental de los centros de operación.

CONTINUAR CON LA MEDICIÓN DE HUELLA DE CARBONO Y TOMAR ACCIONES DE REDUCCIÓN DE LA HUELLA CALCULADA VS. AÑOS ANTERIORES.



En el 2015 el valor medido de la huella de carbono fue de 104.098,56 Tn COeq, la medición se ha realizado de manera consecuente desde 2011, en este año se obtuvo una HC de 98.030 Tn COeq, lo que significa que por cada tonelada de producto terminado se emitieron 0,12 Tn CO<sub>2</sub> eq. En 2015 fueron 0,11 Tn CO<sub>2</sub> eq.

## COMPROMISOS 2016

- Reducir huella hídrica en un 10% del total a nivel nacional.

- Continuar con la certificación de cuatro puntos verdes más.

- Desplegar el estudio para la reducción de consumo de agua en la operación de Inaexpo.

- Continuar con la implementación de proyectos de eficiencia energética que nos permitan reducir en al menos 1.000 tn de COeq y continuar con la implementación de los proyectos forestales de PRONACA.

- Implementar mejoras en sistema de *deep bedding* (cerdos).

# Gestión ambiental



Trabajamos por cuidar el ambiente, que es un bien común, mediante acciones para vivir en armonía y bienestar con el entorno.

PRONACA reconoce la importancia del cuidado del planeta y la preservación del ambiente; por ello, el área de Gestión Ambiental trabaja en concordancia con la filosofía del Ser PRONACA y su política integral, en la que contempla el bienestar ambiental junto con la relevancia de operar y actuar de forma responsable y sostenible.

La Gerencia Ambiental, junto con las Coordinaciones Regionales de Gestión Ambiental, tiene como finalidad supervisar, integrar y coordinar la aplicación de políticas, la elaboración de los procedimientos así como de reglamentos para la ejecución de actividades destinadas a la protección del ambiente.



El trabajo del área especializada en ambiente despliega la evaluación del impacto ambiental de las operaciones de la empresa y la ejecución del seguimiento continuo que se realiza para verificar el cumplimiento de la legislación ambiental aplicable y los planes de Manejo Ambiental de los centros de operación de la empresa.

El equipo técnico realiza un trabajo continuo con el resto de áreas de la empresa, manteniendo un programa de asesorías en temas ambientales. Desarrolla proyectos de energía, desechos y residuos orgánicos. Así, por cuidar el entorno natural, que es un bien común, PRONACA despliega acciones para vivir en armonía y bienestar común.

Se trabaja aplicando el principio de precaución, en la adopción de medidas para administrar los riesgos ambientales y reducir el impacto que las operaciones puedan ocasionar sobre el entorno natural. Como ejemplo, está la adquisición de tecnología e implementación de procesos amigables con el ambiente y el desarrollo de proyectos que buscan optimizar el consumo y uso adecuado de recursos.

PRONACA prioriza la asignación de los recursos necesarios para controlar y mitigar los impactos ambientales asociados con sus operaciones.

La responsabilidad corporativa en la empresa es un eje transversal basado en varios ámbitos de acción, entre los cuales se encuentra la gestión ambiental, que por medio de la gerencia y su equipo tiene como finalidad supervisar, integrar y coordinar la aplicación de políticas destinadas a la protección del ambiente; esto, mediante el seguimiento continuo que se realiza para verificar el cumplimiento de los planes de manejo ambiental de los centros de operación de la empresa.

Para dar continuidad y operativizar la gestión ambiental de la empresa, existe el comité ambiental que está conformado por la Vicepresidencia de Sostenibilidad, Vicepresidencia de Operaciones, Dirección de Responsabilidad Corporativa, Dirección de Desarrollo Industrial, Dirección de Producción Pecuaria, Gerencia de Gestión Ambiental y Gerencia de Planificación Estratégica e Inversiones.

## MATERIALES USADOS

En función de transparentar nuestra gestión ambiental a detalle, hemos tomado los productos de las marcas Mr. Pollo y Mr. Pavo, al ser los más significativos dentro de la empresa.

RECURSOS NATURALES / MATERIA PRIMA	0
MATERIALES AUXILIARES: COMBUSTIBLE (GASOLINA, DIÉSEL Y BUNKER) Y ACEITES LUBRICANTES	1'837.282 gal

### PRODUCTOS O PIEZAS SEMIACABADOS

MATERIALES DE EMBALAJE:	N/A
BANDEJAS DE POLIESTIRENO	46 T
FUNDAS	263 T
PLÁSTICO FILM	21 T

A finales de 2015, PRONACA introdujo en el mercado la marca Liki (bebidas nutritivas), cuyo envase Tetra Pack cuenta con certificación FSC, sinónimo de aprovechamiento forestal responsable; es decir, que el cartón que compone el envase proviene de bosques gestionados para satisfacer las necesidades sociales, económicas y ecológicas de las generaciones presentes y futuras. Los envases Tetra Pack son reciclables. El papel utilizado para esta memoria también cuenta con la certificación KmAR (Environmental Management System Certificate).

## DESGLOSE DE MATERIALES

TIPO DE MATERIAL	No Renovables
COMBUSTIBLES Y ACEITE LUBRICANTE	1'837.282 gal
BANDEJAS POLIESTIRENO	46 toneladas
FUNDAS	263 toneladas
PLÁSTICO FILM	21 toneladas



Reconocimiento General Rumiñahui. Buenas Prácticas de Responsabilidad Ambiental al proyecto 'Casarilla de arroz, combustible para generación de vapor', al complejo industrial PRONACA Durán

## ENERGÍA

Para el desarrollo de las diferentes operaciones realizadas en PRONACA se utilizan varias fuentes de energía, como son los combustibles fósiles, la electricidad y la biomasa (casarilla de arroz).

La gestión de este recurso se enfoca de acuerdo a la instalación. Es así, que se han implementado varios sistemas de gestión, a diversos niveles, para lograr que su uso sea más eficiente; e incluso varias instalaciones se encuentran aplicando la Norma ISO 50.001.

## CONSUMO TOTAL DE GALONES / AÑO

ELECTRICIDAD:	448.224 GJ/año
GASOLINA	5.608 GJ/año
DIÉSEL	241.297 GJ/año
GAS LICUADO DE PETRÓLEO (GLP)	116.352 GJ/año
BÚNKER	145.745 GJ/año
BIOMASA DE CASCARILLA DE ARROZ	91.333 GJ/año
<b>TOTAL</b>	<b>1'048.560 GJ/año</b>

- **Electricidad:** planillas de consumo y/o lecturas de los medidores de consumo de electricidad de la Empresa Eléctrica.
- **Combustibles fósiles:** facturas de compra de combustible.
- **Biomasa:** estimación en función de la generación en la planta piladora de arroz.

## METODOLOGÍA:



### TRANSFORMACIÓN A GIGAJULIOS Y APLICACIÓN DE FACTORES DE CONVERSIÓN

- \* 1 kWh = 3,6 MJ
- \* 1 kg de gasolina = 44,4 MJ
- \* 1 kg de diésel = 43,4 MJ
- \* 1 kg de búnker = 40 MJ
- \* 1 kg de GLP = 47 MJ
- \* 1 kg de cascarilla de arroz = 13,8 MJ

### LAS DENSIDADES APLICADAS SON:

- \* Gasolina: 0,74 kg/L; Diésel: 0,83 kg/L; Búnker: 54,6 Lb/pie<sup>3</sup>.

### LAS EQUIVALENCIAS APLICADAS SON:

- \* 1 gal: 3,75 L; 1 pie cúbico: 28,3168 L; 1 kg: 2,2 Lb.

## EMISIONES

A partir del año 2010, PRONACA realiza anualmente el cálculo de sus emisiones de gases de efecto invernadero (GEI). Para esto, la empresa aplica la metodología establecida en el Protocolo de Gases de Efecto Invernadero del *Global Reporting Initiative* - GRI (GHG Protocol, por sus siglas en inglés).

Esta metodología permite estimar el total de emisiones GEI de determinadas actividades, mediante el uso de factores de conversión.

Los resultados se encuentran expresados en unidades de CO<sub>2</sub> equivalente. Esta expresión incluye todos los gases procedentes de las actividades (CO<sub>2</sub>, CH<sub>4</sub>, N<sub>2</sub>O, entre otros).

El enfoque aplicado en este cálculo es de control financiero y control operacional.

Las instalaciones de las que se obtuvo datos representan todas aquellas sobre las que en el ámbito PRONACA tiene un control, tanto de sus operaciones como de sus finanzas.

En 2011 PRONACA empezó el cálculo de su huella de carbono. La cantidad de emisiones que se contabilizó en aquel año fue de 98.030 T CO<sub>2</sub> eq; lo que significa que por cada tonelada de producto terminado se emitieron 0,12 T CO<sub>2</sub> eq.

Mientras que, en 2015 las emisiones de la empresa alcanzaron las 104.098,56 T CO<sub>2</sub> eq, lo que significa que por cada tonelada de producto terminado se emitieron 0,11 T CO<sub>2</sub> eq.

Se evidencia una variación como producto de la implementación de proyectos de eficiencia energética, adopción de nuevas prácticas ambientales y fortalecimiento de la gestión de residuos, mediante un programa de reducción de emisiones que se realiza en las instalaciones de la empresa, especialmente frente a los mayores emisores.

Los factores de emisión utilizados para el cálculo proceden de la Guía de Factores de Emisión para el reporte de compañías, emitida por el Departamento de Ambiente, Alimentos y Asuntos Rurales (DEFRA, por sus siglas en inglés) del gobierno británico.

Es importante mencionar que los resultados de los cálculos internos de PRONACA fueron validados por una empresa externa (CO2MPENSA, constituida para medición, contabilización y compensación de emisiones de CO<sub>2</sub>).

PRONACA ha realizado su cálculo considerando los alcances 2 y 3. Es decir, tomó otras fuentes de emisión, tales como el manejo de los desechos, el consumo energético y el transporte, realizado por vehículos propios de PRONACA. Esto implica una gestión exhaustiva de cálculo.

## CONSUMO DE AGUA

En PRONACA el consumo de agua para nuestros procesos productivos es una de las actividades de mayor relevancia, en consideración a que nuestro planeta está compuesto mayormente por agua.

Es difícil creer que el recurso natural más precioso se torna cada día más escaso, al punto de poner en verdadero riesgo la futura producción de alimentos.

Sólo el 2.53% del agua en el mundo es dulce y en su mayoría es inaccesible para nosotros.

El resto se encuentra mayormente en aguas subterráneas, que para PRONACA son su principal fuente de recurso hídrico.

En tal virtud, nuestro trabajo diario con este recurso tan valioso mantiene altos estándares de control; por lo cual, no se han producido afectaciones en las fuentes de provisión del líquido vital.

Durante el 2015 representó un total de 3'238.782,97 m<sup>3</sup> utilizados, entre aguas superficiales/municipales de 3'749 454 m<sup>3</sup> dando un gran total de consumo anual de 6'988.236,957 m<sup>3</sup>.

### FUENTES DE AGUA Y CONSUMO POR REGIÓN



FUENTE	SIERRA	BUCAY-GUAYAQUIL	SANTO DOMINGO	TOTAL EN m <sup>3</sup> DE CONSUMO DE AGUA
Aguas superficiales	1'886.299	18.884	1'716.247	3'621.430
Aguas de humedales	0	0	0	0
Ríos	0	0	0	0
Lagos	0	0	0	0
Océanos	0	0	0	0
Aguas subterráneas	406.416,56	812.669,35	2'019.697	3'238.782,957
Aguas pluviales	0	0	0	0
Aguas municipales	30.512	97.512		128.024
TOTAL DE CONSUMO POR ZONA EN m <sup>3</sup>	2'323.227,6	929.065,35	3'735.944	
<b>TOTAL CONSUMO m<sup>3</sup></b>	<b>6'988.236,957</b>			

Sólo el 2.53% del agua en el mundo es dulce; en su mayoría, inaccesible (2/3 en glaciares y hielos eternos).



## TRANSPORTE

Los principales impactos ambientales asociados al transporte radican en la contaminación atmosférica causada por la emisión de gases y ruido. Mediante la medición de la huella de carbono corporativa de 2014, se ha determinado que las emisiones de gases de efecto invernadero procedentes del transporte (emisiones directas por consumo de combustibles) corresponden a 1.027 Tm CO<sub>2</sub> eq. La información para la medición de la huella de carbono 2015 está siendo recopilada.

Es importante señalar que aproximadamente el 95% de la flota vehicular de carga de materia prima, insumos y producto terminado no es propia de la empresa; por lo que PRONACA no puede incidir directamente en el control de los impactos ambientales asociados al transporte.

Sin embargo, de ello, con el fin de contribuir al cuidado del ambiente y mitigar los impactos ambientales que causa el transporte, PRONACA solicita que todos los vehículos prestadores del servicio cuenten con las revisiones vehiculares exigidas para la matriculación.

### TRANSPORTE INSTITUCIONAL PARA COLABORADORES 2015



REGIÓN	NÚMERO UNIDADES TRANSPORTE	NÚMERO USUARIOS
COSTA	74	1.225
SANTO DOMINGO	61	1.353
SIERRA	49	858
<b>TOTAL</b>	<b>184</b>	<b>3.436</b>

### TRANSPORTES EXTERNOS: COLABORADORES Y CARGA



	TIPO DE VEHÍCULO	NÚMERO DE VEHÍCULOS	PROMEDIO RECORRIDO POR VEHÍCULO KM/MES	COMBUSTIBLE
ASIGNACIÓN VEHICULAR COMO BENEFICIO O HERRAMIENTA DE TRABAJO	VEHÍCULOS LIVIANOS	428	2.663	GASOLINA EXTRA
	VEHÍCULOS LIVIANOS GRANDES	11	2.000	GASOLINA SUPER
TRANSPORTE DE CARGA MATERIA PRIMA, INSUMOS, PRODUCTO TERMINADO	CAMIONES HASTA 7,5 T	218	2.500	DIÉSEL
	CAMIONES PESADOS 7,5-13 T	215	4.400	DIÉSEL
	MULAS Y TRACTO MULAS	309	3.400	DIÉSEL

La empresa provee de transporte institucional para movilizar a sus colaboradores desde y hacia sus lugares de trabajo, con lo que se evita el uso masivo de movilización motorizada particular, contribuyendo de esa manera a la reducción de la generación de emisiones de gases y ruido.

Durante 2015, aproximadamente, el 50% de los colaboradores utilizó el transporte institucional (184 unidades contratadas). Además, para evitar el traslado innecesario de los colaboradores se ha implementado herramientas informáticas que permiten mantener reuniones por video conferencia.

## GESTIÓN DE RESIDUOS

En los centros de operación de PRONACA realizan la gestión de residuos, en las categorías peligrosos y no peligrosos, mediante el cumplimiento y aplicación de las disposiciones ambientales, así como de los procedimientos e instructivos establecidos por la empresa.

Se incluyen consideraciones para todas las etapas de su manejo y gestión, desde las prácticas

de minimización de generación de residuos (3R), clasificación en la fuente, almacenamiento temporal hasta su entrega a gestores autorizados.

Los desechos peligrosos son gestionados por medio de empresas o personas que cuentan con autorización de licencia ambiental, otorgada por el Ministerio del Ambiente, para su tratamiento y/o disposición final.

### RESIDUOS / DESECHOS PRONACA 2015

	TIPO	CANTIDAD (T)
NO PELIGROSOS	LODOS Y GRASA RESIDUAL DE PTAR	1.674,4
	DESECHOS COMUNES	4.741,4
	CHATARRA	321,3
	PLÁSTICO	316,9
	PAPEL Y CARTÓN	126,5
	MADERA	18,4
	SACOS POLIPROPILENO	70,2
PELIGROSOS	DESECHOS INDUSTRIALES	2.102,7
	FOCOS AHORRADORES, TUBOS Y LÁMPARAS FLUORESCENTES	7,2
	TONERS	2,4
	ACEITES USADOS	16,0
	MATERIAL ABSORBENTE CONTAMINADO CON HIDROCARBUROS	5,3
	BATERÍAS USADAS	9,7
	PILAS	0,3
	FILTROS USADOS	16,2
	CORTOPUNZANTES	2,5
	BIOMÉDICOS	6,3
	ENVASES VACÍOS DE PRODUCTOS QUÍMICOS O MATERIALES PELIGROSOS	20,9
	COMBUSTIBLES SUCIOS	10,0
	FÁRMACOS CADUCADOS Y LABORATORIO	2,4

Los especialistas que trabajan en PRONACA conocen el destino que tienen los desechos peligrosos, lo hacen mediante los manifiestos únicos, que son entregados por el gestor que realiza el servicio, ya que estos documentos oficiales constituyen la cadena de custodia desde la generación hasta la disposición final de los desechos gestionados:

Los fondos obtenidos por la comercialización de residuos reciclables son destinados a la Fundación San Luis



### TRATAMIENTO / DISPOSICIÓN FINAL

- 1. ENTREGA A GESTOR PARA COMPOSTAJE O ABONO
- 2. APROVECHAMIENTO EN PROCESAMIENTO INTERNO COMO ABONO
- 1. RELLENO SANITARIO / BOTADEROS
- 1. ENTREGA A GESTOR PARA RECICLAJE
- 1. ENTREGA A GESTOR PARA RECICLAJE
- 1. ENTREGA A GESTOR PARA RECICLAJE
- 1. ENTREGA A GESTOR PARA RECICLAJE
- 2. RELLENO SANITARIO / BOTADEROS
- 1. REUTILIZACIÓN
- 2. ENTREGA A GESTOR PARA REUTILIZACIÓN
- 1. ENTREGA A GESTOR PARA INCINERACIÓN, ENCAPSULAMIENTO, RECICLAJE
- 1. ENTREGA A GESTOR PARA TRATAMIENTO FÍSICO (TRITURACIÓN, ENCAPSULAMIENTO)
- 1. ENTREGA A GESTOR PARA INCINERACIÓN
- 2. ENTREGA A GESTOR PARA INCINERACIÓN
- 1. ENTREGA A GESTOR PARA INCINERACIÓN
- 2. ENTREGA A GESTOR PARA TRATAMIENTO QUÍMICO (ESTABILIZACIÓN O SOLIDIFICACIÓN) + DISPOSICIÓN FINAL
- 1. ENTREGA A GESTOR PARA TRATAMIENTO QUÍMICO (ESTABILIZACIÓN, SOLIDIFICACIÓN) Y ENCAPSULAMIENTO
- 1. ENTREGA A GESTOR PARA INCINERACIÓN
- 1. ENTREGA A GESTOR PARA INCINERACIÓN
- 2. ENTREGA A GESTOR PARA INCINERACIÓN
- 1. ENTREGA A GESTOR PARA INCINERACIÓN
- 1. ENTREGA A GESTOR PARA INCINERACIÓN
- 2. ENTREGA A GESTOR PARA TRATAMIENTO QUÍMICO (OXIDO-REDUCCIÓN)

# Buenas Prácticas Ambientales

## INVERSIÓN AMBIENTAL

Para PRONACA, la búsqueda diaria del desarrollo sostenible y el adecuado manejo ambiental representan un reto que compete a todas sus actividades y en particular a sus centros productivos liderados por la gerencia de Gestión Ambiental.

Los problemas de contaminación tienen alcance local productivo y logran una consecuencia internacional, puesto que el mal uso de nuestros recursos nos puede llevar a incrementar los dañinos efectos del cambio climático.

PRONACA busca, por medio de estudios y consultores nacionales e internacionales, mejorar tecnologías y optimizar los procesos actuales para prevenir y mitigar los impactos ambientales de sus operaciones.

PRONACA está en incesante búsqueda de referentes y estándares para una mejora continua, convirtiéndola en una empresa con alta ventaja competitiva.

De igual forma, asigna los recursos necesarios para el cumplimiento legal y la innovación ambiental. En 2015 se invirtió \$6'920.739.

La planificación y el uso correcto del presupuesto permiten mantener niveles aceptables de los gastos ambientales en apoyo a los objetivos y los programas previstos en gestión ambiental.

La gestión ambiental y los gastos que esta actividad genera, se enfocan en el cumplimiento legal y los requerimientos de la autoridad ambiental u organismos crediticos locales e internacionales debidamente avalados.

## GASTOS OPERATIVOS AMBIENTALES



DETALLE	VALOR DE INVERSIÓN
Manejo de desechos comunes y peligrosos, limpieza de pozos de aguas, limpieza de pozos sépticos y trampas de grasa, mantenimiento de estructuras fito sanitarias.	\$1'200.744
Gastos administrativos para obtención y mantenimiento de permisos ambientales, se incluye los pagos de consultores ambientales calificados por la autoridad ambiental, los gastos de licenciamiento ambiental, auditorías ambientales, pagos de seguimiento, pólizas de seguro, socializaciones, etc.	\$1'730.057
Monitoreos ambientales: descargas líquidas, gases de combustión de fuentes fijas, monitoreos de material particulado, calidad de lodos de las plantas de tratamiento y monitoreo de suelo.	\$323.311
Mantenimiento de los tratamientos de agua.	\$390.388
Asesorías ambientales con profesionales especializados.	\$169.076
<b>TOTAL</b>	<b>\$3'813.576</b>

## EFICIENCIA AMBIENTAL

En el contexto económico productivo, en relación directa con la actividad alimenticia a escala mundial, PRONACA incorpora a sus procesos y actividades económicas varios estándares ambientales, tanto locales como internacionales.

Estos le permiten cumplir con los requerimientos de protección del ambiente, regulados por el Ministerio de Ambiente del Ecuador, a la par del crecimiento de la producción. En cumplimiento

con lo estipulado en la ley de gestión ambiental, somete a sus actividades a rigurosas evaluaciones que determinan confiabilidad en la responsabilidad ambiental de sus operaciones.

En la búsqueda de perfeccionamiento y a la vanguardia en procesos de eficiencia tecnológica ambiental y productiva, se desarrollan e implementan proyectos e inversiones ambientales que se someten a evaluaciones continuas para buscar la mejora, que tienen como fin principal la mitigación de los impactos ambientales.

	PROYECTO	INVERSIÓN \$	GRADO DE MITIGACIÓN	Certificación Punto Verde
SIERRA	Implementación de sistemas de ventilación con oscurecimiento total de los galpones	42.722	Disminución del costo por ave de \$18,4 a \$15,70/ Ave. Número de aves muertas anuales de 12.345 a 4.070 aves.	5
		5.525	Reducción del 76,91% en el consumo de GLP.	
	Implementación de sistemas de ventilación con oscurecimiento total de los galpones	10.030,17	Disminución del costo por ave de \$20,56 a \$14,02.	
			Reducción en la generación de desechos de 8.150 a 6.349 kg de plástico. Ave. número de aves muertas anuales de 7.071 a 3.103 aves.	
Guayaquil - Bucay	Consumo de diésel (gal diésel/año)	210,77	Consumo diésel de 6.333 a 2.578 gal/año. Reducción de emisiones de 76.201 a 31.020 kg CO <sub>2</sub> eq/año.	4
	Automatización de galpones de crianza de aves de engorde de la granja Aves Brahman con la instalación de equipos Siemens	21.644, 85	Aumento de peso de 2,44 a 2,56 kg Disminución de mortalidad de 1667 a 1.188 aves por lote, en conversión real, disminución de 1,92 a 1,84 alimento/carne, reducción de desechos en aves muertas de 1.667 a 1.188 aves/lote.	
	Optimización del uso de agua en la planta Aveguayas	2.850	Reducción de agua por día de 75,69 a 18,85 m <sup>3</sup> /día.	
	Mejoras en el control del factor de potencia de la granja avícola San Carlos 2	803,1	Reducción del consumo eléctrico de 1'283.127 a 1'259.921 KWH/Año, aumento de potencia de 0,79 a 0,95 por mes, reducción de aceite dieléctrico de 60 litros al año a 46.	
Santo Domingo de los Tsáchilas	Montaje e instalación de un sistema Combichiller para el enfriamiento de carcasas	2.921,49	Reducción de 3 litros de agua para enfriamiento / ave a 1 litro.	3
	Implementación de bombas de alta eficiencia y sistema de control por variadores de velocidad	40.099	Reducción de 537 kw/h consumo energético a 294 kw/h x día.	
	Reducción del consumo de gas	90.000	Reducción de consumo de gas de 55.665 a (kg /año) a 37.440 (kg /año)	





## REFORESTACIÓN

PRONACA tiene en marcha un programa de forestación comercial, con el objetivo de aprovechar las superficies improductivas de la empresa y proteger espacios que pueden ser vulnerables a eventos o catástrofes naturales.

Hasta el momento se han sembrado 633.337 árboles, cubriendo una superficie de 1.200 Ha.

Adicionalmente, la empresa desarrolla programas de reforestación en conjunto con otras entidades públicas o diversos organismos, lo cual permitió sembrar alrededor de 1.200 árboles durante el período 2015.

Los datos de poblaciones reforestadas los verifican auditores externos (Acurio y Asociados).

Las últimas plantaciones (2014 y 2015) son certificadas por el Ministerio de Agricultura y Ganadería (MAGAP), por estar dentro del programa de Incentivos Forestales.

### DISTRIBUCIÓN DE LAS ÁREAS DE REFORESTACIÓN

PROVINCIA - CATÓN	GRANJA	NÚMERO DE ÁRBOLES	Ha SEMBRADAS
LA MANÁ	BELLA JUNGLA	46.667	201
VALENCIA	LOMA LINDA	313.767	613
VALENCIA	LOMA LINDA <sup>1</sup>	29.167	35
EL TRIUNFO	COSTA 3	30.917	32
EL TRIUNFO	LABORATORIO ET	2.135	2.6
BALZAR	LA JOSEFINA	56.100	51
BUCAY	PLANTA AVES BUCAY	12.292	19
MARCELINO MARIDUEÑA	SAN CARLOS 3	86.667	104
EL TRIUNFO	COSTA 5 <sup>1</sup>	30.000	101
MARCELINO MARIDUEÑA	SAN CARLOS 1	25.625	41
<b>TOTAL</b>		<b>633.337</b>	<b>1.200</b>

<sup>1</sup> Cantidad de árboles sembrados al INICIO de la plantación.

# La empresa, motor de la sociedad



## Bienestar Social

Tenemos el compromiso de relacionarnos bien con todas las personas que están en nuestro entorno, para poder soñar juntos con un Ecuador más justo y pleno de mayor bienestar para todos.

PRONACA guarda especial atención al recurso humano como generador productivo; y por ello, vela por los colaboradores, al igual que capacita, a la vez que busca mejoras para los proveedores y lo mejor para la satisfacción de los clientes.

Nuestras prácticas por el bienestar animal cumplen con la legislación pertinente y mantenemos una productiva relación con las comunidades vecinas, es así que se desarrollan programas de acción en conjunto.

COMPROMISOS 2015	LOGRO 2015
DEFINICIÓN DEL MODELO DE SOSTENIBILIDAD Y DIFUSIÓN PARA LOS GRUPOS DE INTERÉS	<p>El Modelo de Sostenibilidad contempla: bienestar familiar, ambiental y social. Se difundió este modelo, sobre todo en medios impresos, en televisión y página web institucional; teniendo un alcance de difusión a 2'062.950 personas.</p>
APOYAR Y GESTIONAR PARA EL MEJORAMIENTO DEL SISTEMA SANITARIO NACIONAL	<p>Se plasmaron los procesos de control sensorial en la fabricación.</p>
INSTRUCCIÓN A PADRES DE FAMILIA	<p>Se inició un proceso de capacitación y verificación de los parámetros sensoriales de impacto para la calidad final del producto y de esa manera lograr completa uniformidad organoléptica en productos de embutidos y conservas.</p>
LOGRAR UN MAYOR NÚMERO DE ESTUDIANTES	<p>Se logró capacitar a 2.800 padres de familia y familiares de las unidades educativas. Los temas expuestos fueron en base al Proyecto de Formación Humana para Padres.</p>
PREVENCIÓN DE ENFERMEDADES PROFESIONALES	<p>Se incorporaron a 865 estudiantes en las unidades educativas. El plan de crecimiento iniciará en 2016 con la ampliación de la capacidad instalada en la Unidad Educativa San Juan de Bucay.</p>
FORMAR UN COMITÉ DE BIENESTAR ANIMAL	<p>Se redujo el riesgo de posibles enfermedades laborales en 80% de los puestos de trabajo.</p> <p>Se incluyeron las denominadas pausas activas en las jornadas laborales.</p>
AUDITORÍA EN BIOSEGURIDAD A GRANJAS DE INTEGRADOS. CULMINAR CON EL PROCESO DE AUDITORÍA EN LAS GRANJAS RES-TANTES DE LA ZONA DE SANTO DOMINGO Y BUCAY	<p>El 30 de abril del 2015 se formó oficialmente el Comité de Bienestar Animal de PRONACA.</p>
INTEGRACIÓN DEL SISTEMA DE BIENESTAR ANIMAL CON EL DE BUENAS PRÁCTICAS EN EL NEGOCIO DE AVES Y CERDOS	<p>Se cumplió con el programa formal de auditorías a PCA de la zona de Santo Domingo y meta de capacitación en Buenas Prácticas en Bucay.</p> <ul style="list-style-type: none"> <li>-Santo Domingo: 44 granjas PCA auditadas con un 74,68% de cumplimiento.</li> <li>- Bucay: 30 granjas PCA recibieron capacitación en Bioseguridad. 100% de cumplimiento.</li> </ul>
	<p>Avanzó la integración de los dos sistemas. Se capacitó sobre Bienestar Animal. Actualización de manuales de buenas prácticas, por la cultura del bienestar animal. Capacitación al área pecuaria (77%).</p>

## COMPROMISOS 2015

## LOGRO 2015

**ACTUALIZACIÓN Y DIFUSIÓN DEL MANUAL DE BIOSEGURIDAD. CAPACITACIÓN, PERMANENTE PARA GARANTIZAR UN PROCESO DE CRIANZA SALUDABLE Y PRODUCTOS APTOS, DESTINADOS A CLIENTES Y CONSUMIDORES.**



- Se realizó la actualización del Manual de Bioseguridad con el apoyo de técnicos de las diferentes áreas de producción.
- Se capacitó en toda actividad del programa de Buenas Prácticas de Producción en granjas propias y de Proveedores Calificados Avícolas (PCA). En Santo Domingo se capacitó a 174 personas de granjas PCA.
- Se entregaron ocho (8) Pasaportes de Bioseguridad a nuevos usuarios, previa capacitación presencial y examen de conocimientos en Bioseguridad.

## COMPROMISOS 2016

- Mantener la compra a proveedores locales sobre el 40% de las compras totales.
- Incorporar a 890 estudiantes en las unidades educativas.
- Capacitar a 2.850 padres de familia y familiares de las unidades educativas.
- Evaluar el 50% del monto de compra a proveedores nacionales, conforme lo definido en la Política de Compras.
- Mantener el indicador de porcentaje de nuevos proveedores que se examinaron en función de criterios ambientales en niveles superiores al 80%.
- Instalar un equipo de envasado de producto troceado, para evitar manejo de cargas y movimientos repetitivos.
- Finalizar los manuales y llegar a los centros con relación a manejo de animales con capacitación.
- Desarrollar micro-empresas para estudiantes y padres de familia.
- Continuar con el Comité de Bienestar Animal de PRONACA.
- Reproductoras: evaluar nuevas líneas genéticas de machos Cobb y Ross
- Gallinas de postura comercial: evaluar nuevas líneas genética H&N, Lohman y Tetra.
- Plantas de Proceso: mejorar indicadores, como tiempos de ayuno, espera en las plan-

tas de aves, porcentaje de caídas y resbalones de la rampa a los corrales en planta de cerdos.

- Evaluar nuevos métodos no invasivos para reemplazar procedimientos quirúrgicos, como inmunocastración en bovinos.
- Pavos: implementar producción en dos etapas; crianza y engorde en unidades de producción diferentes.
- Gallinas reproductoras: alcanzar un crecimiento del 3% .
- Pollos: aumentar el porcentaje de pollos criados en galpones con ambiente controlado.
- Bovinos: aumentar 10% la población de Brangus Puro, implementar programa Brill, producir semen de raza Brangus.
- Continuar en la línea de investigación para la producción de animales libres de promotores del crecimiento.
- Revisar protocolos para el uso de herramientas tecnológicas, con el objetivo de controlar microorganismos presentes en las cadenas de producción viva.
- Incubadoras: implementar métodos de eutanasia por inhalación de gas y maceración en las plantas de incubación .
- Ganadería: implementar buenas prácticas ganaderas y de bienestar animal.
- Elevar los niveles de cumplimiento en PCA, mediante la implementación de programas de acción convenidos con estos.



# Buenas prácticas laborales

PRONACA se basa en la filosofía del Ser, que nos hace más humanos y eficientes; un compromiso conjunto para alcanzar los objetivos que la compañía se plantea, que conlleva a desarrollarnos en un buen ambiente de trabajo, para fortalecer y desplegar de mejor manera las competencias de nuestros colaboradores.



COMPROMISO 2015	LOGRO 2015
<p>Reducción de lesiones por esfuerzos repetitivos e impacto en los diferentes puestos de trabajo, de un rango alto a uno medio.</p>	<p>Se realizaron actividades para las mejoras de los diferentes puestos de trabajo o líneas de producción, donde existían problemas por exposición a movimientos repetitivos, gracias a los Comités Técnicos de Ergonomía.</p>
<p>Aprobar con más del 86% la autoevaluación del SGP (Sistema Nacional de Gestión de la Prevención), que se reporta al IESS.</p>	<p>Alta calificación del SGP. En los centros de operación llegamos a un promedio de cumplimiento técnico y legal del 87%.</p>
<p>Concientizar a más del 90% de colaboradores operativos sobre su conducta segura. Seguridad Basada en el Comportamiento (SBC).</p>	<p>Se capacitó al 91% en Seguridad Basada en el Comportamiento (Primera fase), proyecto clave en la compañía por la importancia que tiene, pues incide sobre la actitud y conducta de nuestros colaboradores hacia la seguridad.</p>
<p>Seguridad y Salud Ocupacional.</p>	<p>Certificación del sistema bajo la Norma Internacional OHSAS 18001:2007 en las Plantas de aves y cerdos de Santo Domingo. Se realizó la segunda auditoría de seguimiento para la re-certificación de la norma OHSAS en la Planta de Aves Yaruquí.</p>

COMPROMISOS 2016	
<ul style="list-style-type: none"> <li>• Trabajar en la reducción de lesiones por esfuerzos repetitivos en nuevos puestos de trabajo, de un rango alto a uno medio.</li> </ul>	<ul style="list-style-type: none"> <li>• Continuar con la segunda fase del programa de seguridad basado en la conducta en todos los centros de operación de la compañía.</li> </ul>
<ul style="list-style-type: none"> <li>• Dentro de los proyectos de ergonomía se incluirá reducción de lesiones por levantamiento manual de carga de significativo alto a significativo bajo.</li> </ul>	<ul style="list-style-type: none"> <li>• Realizar la primera auditoría de seguimiento para la recertificación de la norma OHSAS en las plantas de aves y cerdos de Santo Domingo.</li> </ul>
<ul style="list-style-type: none"> <li>• Cumplir con el desempeño técnico legal de Seguridad y Salud Ocupacional mayor al 87%.</li> </ul>	<ul style="list-style-type: none"> <li>• Obtener la recertificación de la norma OHSAS en la Planta de Aves Yaruquí.</li> </ul>



# Nuestros colaboradores

El capital humano que despliega PRONACA es su más valioso contingente, por ello creemos en su mejora continua mediante capacitaciones.

Si bien el país y el mundo empresarial soportaron una contracción relevante en la economía, PRONACA no realizó reestructuraciones, de ningún tipo, en la nómina y la empresa se ha consolidado en el transcurso de los años como un lugar atractivo para trabajar.

En 2015, inclusive incrementamos nuestra plantilla de colaboradores, lo cual refleja confianza y respaldo para generar estabilidad laboral y personal, que lo evidencian las 8.435 personas vinculadas a la entidad, que son el sostén de cada una de sus familias.

## COSTA

### PLANTILLA POR TIPO DE CONTRATO DE TRABAJO

	ADMINISTRATIVOS		EJECUTIVOS		OPERATIVOS	
	2014	2015	2014	2015	2014	2015
FIJO	851	1.690	1	-	3.530	3.684
HONORARIOS	5	5				
OCASIONALES	63	70			126	109
PASANTIAS	9	3				
<b>TOTAL</b>	<b>928</b>	<b>1.768</b>	<b>1</b>	<b>0</b>	<b>3.656</b>	<b>3.793</b>

## SIERRA

### PLANTILLA POR TIPO DE CONTRATO DE TRABAJO

	ADMINISTRATIVOS		EJECUTIVOS		OPERATIVOS	
	2014	2015	2014	2015	2014	2015
FIJO	833	1.274	30	32	1.357	1.441
HONORARIOS	7	5	3	3	67	56
OCASIONALES	47	62				
PASANTIAS	6	1				
<b>TOTAL</b>	<b>893</b>	<b>1.342</b>	<b>33</b>	<b>35</b>	<b>1.424</b>	<b>1.497</b>

TOTAL NACIONAL	2014	2015
ADMINISTRATIVOS	1.821	3.110
EJECUTIVOS	34	35
MIXTOS	1.132	-
OPERATIVOS	5.080	5.290
<b>TOTAL NACIONAL</b>	<b>8.067</b>	<b>8.435</b>





## “ Nos han inculcado en seguir soñando ”

“Bajo el umbral de la filosofía PRONACA, nuestra práctica diaria debe estar guiada por los principios de acción, que buscan otorgarnos bienestar, con la conciencia de que cada uno tenemos una altísima responsabilidad en el impacto de las decisiones que tomamos y las que no; acentuando nuestro principio de eficiencia, tratándonos y a nuestra gente desde la perspectiva del ser humano integral”.

Maggy Peralta  
Jefe Regional Talento Humano / Santo Domingo

### CARACTERIZACIÓN DE LA PLANTILLA POR TIPO DE CARGO

	ADMINISTRATIVO	EJECUTIVO	MIXTO	OPERATIVO
2014	43,55%	5,54%	12,48%	38,42%
2015	60,34%	7,74%	-	31,92%

El cargo “Mixto” desapareció de la nómina de la compañía en octubre del 2015, puesto que constituía un híbrido entre operativo y administrativo, lo cual se debía a las horas extras. Por ello, se resolvió agrupar los cargos y dicha denominación ya no existe.

### CARACTERIZACIÓN DE LA PLANTILLA POR EDAD

	2014		2015	
	HOMBRES	MUJERES	HOMBRES	MUJERES
MENOS DE 30 AÑOS	2.609	580	2.683	602
ENTRE 30 Y 50 AÑOS	3.611	831	3.878	874
MÁS DE 50 AÑOS	364	72	332	66
<b>TOTAL</b>	<b>6.584</b>	<b>1.483</b>	<b>6.893</b>	<b>1.542</b>

### TABLA DE TASA DE CONTRATACIONES Y ROTACIÓN

	2014	2015
TOTAL DE EMPLEADOS QUE DEJARON EL TRABAJO DURANTE EL PERÍODO REPORTADO	11,8% ACUMULADO 0,93% PROMEDIO	13,46 % ACUMULADO 1,12 % PROMEDIO
NÚMERO Y RANGO DE EMPLEADOS QUE DEJARON EL TRABAJO DURANTE EL PERÍODO REPORTADO	1.503 PERSONAS TOTAL 125 PERSONAS PROMEDIO	1.094 PERSONAS TOTALES 91 PERSONAS PROMEDIO

## DESARROLLO DEL CAPITAL HUMANO

### CUADRO DE HORAS CAPACITACIÓN

CIUDAD	# HORAS TOTAL	# PERSONAS CAPACITADAS	% HORAS	# PERSONAS A DIC	% HORAS POR PERSONAS	# PERSONAS FEMENINO	# PERSONAS MASCULINO	OPERATIVO	ADMINISTRATIVO
#HORAS SANTO DOMINGO	77.357	59.621	53%	6.077	12,72	994	5.083	4.636	1.441
#HORAS QUITO	45.728,36	21.885	31%	5.317	8,60	958	4.359	2.106	3.211
#HORAS GUAYAQUIL	23.672,5	9.316	16%	4.935	4,80	729	42.016	2.006	2.929
TOTAL COMPAÑÍA	146.757,86	90.822	100%	16.329	26,13	2.681	51.458	8.748	7.581

PRONACA busca innovar y apoyar a los colaboradores para que juntos continúen creciendo. En 2015, el presupuesto de inversión para capacitación alcanzó \$1'659.000, pues la empresa considera que las capacitaciones contribuyen a fortalecer habilidades y conocimientos de todos los funcionarios y trabajadores.

Desde 2013, PRONACA desarrolla un proceso de certificación en Coaching Ontológico.

En el 2015 participaron 16 colaboradores en este rubro, el cual tiene una duración de nueve meses y permite fortalecer nuestra cultura de liderazgo, bajo el sustento de herramientas de comunicación. PRONACA cuenta con 23 ejecutivos habilitados para realizar coaching.

PRONACA desarrolló un programa interno para herramientas de coaching, destinado a 160 gerentes, con el nombre de Liderazgo en Habilidades Conversacionales (LHC), que tuvo una duración de seis meses.

El objetivo del programa persigue entrenar en conceptos y herramientas conversacionales para alinear y aumentar la efectividad de gestión en los líderes de la organización.

Uno de los compromisos de nuestros gerentes fue realizar réplicas ante sus equipos de trabajo, por lo que al finalizar el programa se capacitaron un total de 640 colaboradores. De esta manera, vivimos auténticamente nuestra filosofía de "hacerlo bien es hacer el bien".

### CAPACITACIÓN PRONACA

	EJECUTIVO		ADMINISTRATIVO		OPERATIVO		TOTAL 2014	TOTAL 2015
	HM	MJR	HM	MJR	HM	MJR		
Número de colaboradores por cada nivel a lo largo de las operaciones de la organización al final del año reportado	27	5	2.241	723	4.341	784	8.067	8.121
Horas totales de entrenamiento de colaboradores dentro de cada nivel	616	117	37.364	11.799	82.331	14.529	24.3751	146.757
Número de horas de entrenamiento por año, por colaborador y nivel	NA	NA	NA	NA	NA	NA	24	NA
Número de horas de entrenamiento por año y nivel = total de horas por nivel / total de colaborador por nivel	23	23	17	16	19	19	2.167	117

## DIVERSIDAD Y DERECHOS HUMANOS

Existe la obligación empresarial de respetar los derechos humanos con la premisa del compromiso, más allá de las regulaciones impuestas.

En PRONACA evitamos que se incurra en violación a los derechos humanos en toda la cadena de valor, asegurándonos de prevenir o neutralizar las posibles consecuencias negativas, ya sea directa e indirectamente, que tengan relación con nuestras operaciones, productos, servicios o relaciones comerciales.

Si bien en 2015 la compañía no ofreció formación a los empleados sobre políticas y procedimientos relacionados con aquellos aspectos

de los derechos humanos relevantes para sus diferentes actividades, es necesario recalcar que en la práctica diaria vivimos un ambiente de respeto y de valores que se evidencia dentro y fuera de la empresa.

A la par existe el respaldo de documentos formales, como el Código de Ética, el Reglamento Interno, nuestra Filosofía Empresarial y la adhesión voluntaria a principios en favor de los derechos humanos, que direccionan y fortalecen nuestras acciones en el día a día.

A lo largo de 2015, en PRONACA no se presentó ningún caso de discriminación de ningún tipo y tampoco con ningún grupo de interés en nuestros centros de operación.

### PERSONAL CON DISCAPACIDAD EN PRONACA

TIPO CARGO	FEMENINO	MASCULINO	TOTAL GENERAL
ADMINISTRATIVO	19	49	68
OPERATIVO	27	151	178
<b>Total general</b>	<b>46</b>	<b>200</b>	<b>246</b>

### SUSTITUTOS EN PRONACA

TIPO CARGO	FEMENINO	MASCULINO	TOTAL GENERAL
ADMINISTRATIVO	2	11	13
OPERATIVO	1	17	18
<b>Total general</b>	<b>3</b>	<b>28</b>	<b>31</b>

### DIVERSIDAD EN LA ALTA DIRECCIÓN: COMITÉ EJECUTIVO Y ACCIONISTAS

MENORES A 30 AÑOS		ENTRE 30 Y 50 AÑOS		MAYORES A 50 AÑOS	
HOMBRES	2.27%	HOMBRES	45.45%	HOMBRES	45.45%
MUJERES	-	MUJERES	2.27%	MUJERES	4.55%
<b>Total</b>	<b>2.27%</b>	<b>Total</b>	<b>47.73%</b>	<b>Total</b>	<b>50%</b>



“PRONACA es filosofía de vida, amo lo que hago”

“Nuestra práctica diaria debe guiarse por nuestros principios de acción. El tener la capacidad de generar soluciones nuevas e innovar procesos, nos ha permitido ser competitivos en un mundo más desafiante, no sólo hablando del servicio al consumidor sino del potencial de nuestro recurso humano. Alimentar esa cuenta emocional es ser “Accionistas de Corazón de la Familia PRONACA”.

Milton Paredes  
Supervisor Servicios Generales - Bucay

## “ El compromiso diario de cumplir bien ”

PRONACA es una empresa magnífica que ha reconocido y valorado mi trabajo, demostrándome que existe un plan de carrera profesional. Me han permitido y se han preocupado por desarrollar mis competencias, esto hace que la empresa cumpla con el compromiso que tienen con todos los trabajadores de ser una compañía eficiente y humana. Siento que todos trabajamos juntos por un mismo sueño del cual me honro de ser parte.

Dana Benítez  
Gerente Regional Asesoría Jurídica / Oficina Regional Guayaquil



## EQUIDAD DE GÉNERO Y DERECHOS

En cuanto a la relación entre el salario inicial, desglosado por sexo y el salario mínimo local, en lugares donde se desarrollan operaciones significativas, es decir nuestras cuatro regionales: Bucay, Guayaquil, Quito y Santo Domingo de los Tsáchilas, nos satisface comunicar que desde 2006 es manifiesta la reducción de las brechas por una mayor equidad de género.

Durante 2015 existe un salto importante de cierre de brecha en cargos administrativos, con un 58% de disminución sobre la relación con el mismo período 2013 (no se registran datos en el año 2014).

Existe un resultado de equidad de la relación entre este y los cargos operativos. La relación entre las tres categorías frente al salario mínimo superan el 1:1.

## RELACIÓN GÉNERO Y SALARIO

AÑO	ADMINISTRATIVO		EJECUTIVO		OPERATIVO	
	HM	MJR	HM	MJR	HM	MJR
2015						
RELACIÓN ENTRE GÉNERO POR CARGO	1,03		1,57		1,03	
RELACIÓN ENTRE EL SALARIO POR CARGO Y GÉNERO FRENTE AL SALARIO MÍNIMO LOCAL	3,85	3,72	48,33	30,85	1,19	1,16

## “ PRONACA es realización personal y profesional ”

“PRONACA es un ejemplo de empresa gracias a la vivencia efectiva de nuestros valores. Creo que ni la tecnología ni los recursos financieros han aportado más de lo que les corresponde, pues ha sido la aplicación de la filosofía y valores, así como el ejemplo de nuestros fundadores, lo que ha convertido a esta compañía en lo que es”.

Mauricio Padilla  
VP Desarrollo Organizacional





## SEGURIDAD FÍSICA

El porcentaje del personal de seguridad con capacitación sobre las políticas o los procedimientos de la organización en materia de derechos humanos y su aplicación en seguridad es:

<b>Soriseg:</b>	<b>33%</b>
<b>Liderman:</b>	<b>90%</b>
<b>G4S:</b>	<b>84%</b>
<b>Jara:</b>	<b>98%</b>
<b>Invin:</b>	<b>57,8%</b>

Como parte de la filosofía del Ser, en PRONACA prima el afán de precautelar la integridad física de todos los colaboradores y mediante procesos específicos de seguridad, minimizar los riesgos en cada uno de nuestros centros de operación.

Mediante la Central Corporativa de Monitoreo (Cemco), en práctica desde 2014, se puede monitorear temperaturas en las cámaras de frío para asegurar la cadena de refrigeración de producto terminado, además de continuar con el monitoreo de la flota logística, para disminuir las pérdidas en un 46% en relación al año 2014.

Existe una alianza con la Policía Nacional en las diferentes zonas donde mantenemos operaciones. Somos pioneros al obtener la certificación de Escuela Segura para la Unidad Educativa San Pedro de Valle Hermoso, parte importante de nuestro socio estratégico, la Fundación San Luis.

La organización contrata 207 miembros del personal de seguridad, de los cuales el 72% ha sido capacitado en materia de derechos humanos.

## SEGURIDAD Y SALUD OCUPACIONAL

Para PRONACA la seguridad y salud se encuentran alineadas con la filosofía del Ser, dentro de los principios de acción de ser humanos y eficientes; por eso constantemente se desarrollan proyectos que influyen de manera positiva en la seguridad y salud de estos.

Dentro de este enfoque se trabajó en:

- Conformación de Comités Técnicos de Ergonomía.
- El plan de la promoción de la seguridad basada en la conducta humana: “para, mira y piensa”.
- Plan de vigilancia de la salud, que permite monitorear la condición de salud de los colaboradores.
- Formación de auditores líderes en la norma internacional OHSAS 18001.
- Capacitación en trabajos de seguridad y la prevención de riesgos eléctricos a 145 colaboradores.
- Trabajar en ambientes seguros en las diferentes actividades y que los colaboradores realicen sus labores cotidianas con seguridad, es parte integral de una buena gestión para la prevención de los riesgos laborales.

La experiencia confirma que no es suficiente trabajar solamente en estrategias para lograr un ambiente de trabajo seguro, sino que se debe combinar con la ejecución de programas orientados a la concientización de la prevención ante posibles riesgos a los que están expuestos los colaboradores en sus diferentes tareas y actividades diarias.



## COMITÉS

Los comités en PRONACA son bipartitarios, con representantes del empleador y los trabajadores y paritario, por igual número de miembros. Dentro de la estructura aparece la Unidad de Seguridad y Salud, conformada por el Técnico de Seguridad (Jefe Sistemas Integrados de Gestión o Coordinador de Seguridad y Salud Ocupacional) y el Médico Ocupacional de cada centro de operación.

Se cuenta con un comité central con su respectiva unidad central, 76 subcomités paritarios con su unidad y 64 técnicos de seguridad (jefes de sistemas integrados de gestión y/o coordinador de Seguridad y Salud Ocupacional).

Por medio de esta estructura, el 9% se encuentra representado por los trabajadores como miembros del comité y subcomité paritario.

**TABLA DE COMITÉS**

GRUPO	COMITÉ	SUB COMITÉ	UNIDS	COLABORADORES ZONA	MIEMBROS TOTAL COMITÉ	TRABAJADORES COMITÉ	% TRABAJADORES EN COMITÉ	RESPONSABLES SSO	MÉDICO
PRONACA	1	91	15	7.229	972	729	10%	92	22
INAEXPO	1	0	1	539	12	6	1%	1	1
INCA	1	0	0	45	12	6	13%	1	1
TOTAL	3	91	16	7.813	996	741	9%	94	24

Incrementamos de 448 en el 2014, a 741 los trabajadores en representación de los 7 813 colaboradores en 2015.

PRONACA cuenta con un enfoque basado en la prevención, y para ello tiene planes, programas, modelos, procedimientos, instructivos que

nos ayudan a generar esta cultura preventiva. Para ello, se planteó una meta con una tasa de accidentabilidad menor a siete y una morbilidad menor a siete, también.

En el año 2015 se obtuvieron los siguientes resultados:

### TASA DE ACCIDENTABILIDAD:

TOTAL: 7,5, es decir, 111 accidentes con 858 días de pérdida laboral:

SIERRA: 11,7 (20 accidentes con 234 días de pérdida laboral)

SANTO DOMINGO: 6,5 (30 accidentes con 195 días de pérdida laboral)

COSTA: 7 (61 accidentes con 429 días de pérdida laboral).

### TASA DE MORBILIDAD

TOTAL: 5,3 (18 posibles enfermedades con 96 jornadas de pérdida laboral)

Sierra: 9,4 (7 posibles enfermedades con 66 jornadas de pérdida laboral)

Santo Domingo: 0 (1 posible enfermedad con 0 jornadas de pérdida laboral)

Costa: 3 (10 posibles enfermedades con 30 jornadas de pérdida laboral).

CONCEPTO	2014	2015	VARIACIÓN
TASA DE ACCIDENTABILIDAD	8.20	7.5	∨ 9%
TASA DE MORBILIDAD	6.94	5.3	∧ 31%
ABSENTISMO	0.21%	0.21%	➤

# Desempeño económico

La continuidad exitosa del negocio obliga a mirar atentamente las condiciones del entorno humano, geográfico, ambiental y económico.

## CAMBIO CLIMÁTICO

RIESGOS Y CONSECUENCIAS:

**A nivel de operaciones:** los efectos del cambio climático varían de acuerdo a la zona y la época del año, volviéndose poco predecibles a futuro.

Los riesgos a los que se exponen las operaciones son consecuencias de las afectaciones por lluvias y variación de las temperaturas ambientales. Esto ocasiona vulnerabilidad en el abastecimiento de materias primas e insumos entre las diferentes etapas de la cadena productiva.

Las variaciones de temperatura acarrearán un mayor consumo energético en las instalaciones. Las lluvias (presencia o ausencia) alteran la viabilidad, logística y los ciclos agrícolas.

**A nivel económico:** las consecuencias económicas o los efectos de los riesgos mencionados varían de acuerdo a la instalación, es así que pueden ir desde la construcción de muros de gaviones para contener las crecidas de los ríos

hasta aumento en las planillas de electricidad por una mayor operación de los sistemas de enfriamiento de galpones.

En caso de que PRONACA no aplique las medidas de prevención o contingencia necesarias, se podría llegar a perder la producción de una instalación, los activos físicos de la misma o peor, afectar la vida de los colaboradores.

**Gestión ante los riesgos:** estos riesgos influyen de forma directa en los ingresos y gastos. Para contrarrestar los efectos, PRONACA se prepara antes de la llegada de la época de lluvias, activando comités de prevención, los cuales elaboran los respectivos planes de acción en función de la/s instalación/es.

Una vez desatadas las lluvias, los comités continúan operando y evaluando la magnitud. En casos necesarios, se pasan a planes de emergencia, debiendo actuar de forma inmediata, lo que incluye la liberación de recursos para desarrollar las diferentes medidas.







## OPORTUNIDADES:

**A nivel de operaciones:** el cambio climático y sus efectos ocasiona que las instalaciones se preparen de forma previa a la época de lluvias.

Esto permite que las instalaciones mantengan en buenas condiciones sus equipos y ayuda a evitar parar por problemas no contemplados en condiciones de operación normal.

**A nivel legal:** la preocupación del gobierno, tanto central como local, ha fomentado algunas alianzas público - privadas. En este sentido, se han emitido algunos acuerdos ministeriales que fomentan incentivos a las actividades enfocadas a minimizar el impacto ambiental.

Esta es una oportunidad que permite a las empresas reducir en algo el pago de impuestos. Adicionalmente, se han emitido otros acuerdos enfocados a mejorar la imagen de las empresas que están comprometidas con el cuidado ambiental.

## INVERSIÓN EN INFRAESTRUCTURA

El año 2015, PRONACA no registra ningún cambio significativo negativo, ya sea en su ubicación, operatividad o estructura, en ningún ámbito; esto a pesar de que el año 2015 representó una contracción económica global, la empresa no tuvo cierre de operaciones o cambios importantes en su plantilla.

Por el contrario, nuestras cifras demuestran un incremento en sus resultados, lo cual nos satisface como empresa ecuatoriana al poder brindar estabilidad a nuestros diferentes grupos de interés.

En 2015 iniciamos trabajos de ampliación de una de nuestras bodegas del Complejo Durán, lo cual generó 19 plazas de trabajo directo y una inversión de \$1'600.000; también realizamos una remodelación de la granja "Colorados", en Santo Domingo, invirtiendo un total de \$5'500.000.

# Gestión financiera

Los números y cuentas que reflejan un desempeño son solo parte del balance de actividades de todo lo que a diario ejecuta una empresa.

En PRONACA creemos en un país con una sociedad más justa y económicamente equitativa; por lo cual, apoyamos al desarrollo local, a la vez que somos partícipes del dinamismo de la economía del país.

Ratificamos la transparencia en la distribución de la riqueza y las obligaciones financieras que debemos cumplir.

Transparentamos la gestión financiera empresarial, con la intención de generar impactos directos e indirectos en un desarrollo económico real y sostenido para los actores sociales de nuestro entorno.

El consolidado del Grupo PRONACA incluye a las siguientes compañías (entidades):

- I.A.E. Industria Agrícola Exportadora - INAEXPO C.A.
- Inaexpo Brasil Cía. Ltda.
- Inaexpo Perú
- Inaexpo Agrícola - Perú
- Inaexpo Industrial S.A. (Perú)
- Inaexpo Europe, S.L.
- Tesalia Corporation
- Incubadora Nacional C.A. INCA
- Inmobiliaria Los Granados S.A. INMOGRA
- Agrovalencia C.A.
- Acuaespecies C.A.
- Florpapel S.A.

También se incluyen estados financieros de:

- Derechos Fiduciarios Fideicomiso Agroinversiones Dos.
- Fideicomiso Segunda Titularización de Flujos - PRONACA.

## BALANCE GENERAL AL MES DE DICIEMBRE DEL 2014 Y 2015 Expresado en miles de dólares americanos

ACTIVOS	2014	2015
<b>ACTIVOS CORRIENTES:</b>		
EFFECTIVO Y EQUIVALENTES DE EFFECTIVO	42.173	33.291
INVERSIONES MANTENIDO AL VENCIMIENTO	9.655	4.451
CUENTAS POR COBRAR COMERCIALES Y OTRAS CUENTAS POR COBRAR	90.481	90.952
INVENTARIOS	139.184	145.713
ACTIVOS BIOLÓGICOS	37.886	38.274
IMPUESTOS POR RECUPERAR	8.977	5.474
OTROS ACTIVOS FINANCIEROS	714	196
OTROS ACTIVOS	1.834	3.077
ACTIVOS CLASIFICADOS COMO MANTENIDOS PARA LA VENTA	875	875
<b>TOTAL ACTIVOS CORRIENTES</b>	<b>331.779</b>	<b>322.303</b>



ACTIVOS	2014	2015
<b>ACTIVOS NO CORRIENTES:</b>		
INVERSIONES FINANCIERAS	4.236	6.035
INVERSIONES EN DERECHOS FIDUCIARIOS	5.651	5.651
ACTIVOS BIOLÓGICOS	10.377	10.888
INVERSIONES EN SUBSIDIARIAS	76.650	68.894
PROPIEDAD PLANTA Y EQUIPO, NETO	216.383	234.920
PROPIEDADES DE INVERSIÓN	4.091	4.116
ACTIVOS INTANGIBLES	15.182	20.838
OTROS ACTIVOS FINANCIEROS	2.994	1.593
OTROS ACTIVOS	3.495	5.011
<b>TOTAL ACTIVOS NO CORRIENTE</b>	<b>339.059</b>	<b>357.946</b>
<b>TOTAL</b>	<b>670.838</b>	<b>680.249</b>

PASIVOS Y PATRIMONIO	2014	2015
<b>PASIVOS CORRIENTES:</b>		
OBLIGACIONES FINANCIERAS	68.143	87.931
TITULARIZACIÓN DE FLUJOS	9.861	1.909
CUENTAS POR PAGAR PROVEEDORES	89.831	68.808
OTROS PASIVOS FINANCIEROS	819	434
IMPUESTOS POR PAGAR	3.752	2.836
IMPUESTO A LA RENTA POR PAGAR	5.661	-
PROVISIONES	1.246	1.583
BENEFICIOS SOCIALES	21.499	20.325
<b>TOTAL PASIVOS CORRIENTES</b>	<b>200.812</b>	<b>183.826</b>
<b>PASIVOS NO CORRIENTES:</b>		
OBLIGACIONES FINANCIERAS	36.423	47.154
TITULARIZACIÓN DE FLUJOS	2.818	909
OTROS PASIVOS FINANCIEROS	393	6
OBLIGACIONES SOCIALES	31.640	35.337
IMPUESTO A LA RENTA DIFERIDO	2.515	2.414
<b>TOTAL PASIVOS NO CORRIENTES</b>	<b>73.789</b>	<b>85.820</b>
<b>TOTAL PASIVOS</b>	<b>274.601</b>	<b>269.646</b>
<b>PATRIMONIO DE LOS ACCIONISTAS:</b>		
CAPITAL SOCIAL	328.006	348.506
RESERVA LEGAL	161	161
RESULTADOS ACUMULADOS	68.070	61.936
<b>TOTAL PATRIMONIO</b>	<b>396.237</b>	<b>410.603</b>
<b>TOTAL</b>	<b>670.838</b>	<b>680.249</b>

## ESTADO DE RESULTADOS POR EL PERÍODO TERMINADO A DICIEMBRE DEL 2014 Y 2015

Expresado en miles de dólares americanos

	2014	2015
Ingresos por ventas	940.926	988.082
Costo de productos vendidos	741.288	787.531
<b>TOTAL</b>	<b>199.638</b>	<b>200.551</b>

	2014	2015
Gastos de venta	(86.860)	(99.536)
Gastos administrativos	(35.772)	(36.051)
Otros ingresos	596	4.500
Otras pérdidas	(3.860)	(3.375)
Otros gastos, neto	(137)	(2.839)
	<b>(126.033)</b>	<b>(137.301)</b>

<b>UTILIDAD OPERACIONAL</b>	<b>73.605</b>	<b>63.250</b>
-----------------------------	---------------	---------------

	2014	2015
Ingresos financieros	2.217	2.485
Gastos financieros	(11.217)	(9.961)

<b>UTILIDAD ANTES DEL IMPUESTO A LA RENTA</b>	<b>64.605</b>	<b>55.774</b>
---	---------------	---------------

<b>IMPUESTO A LA RENTA</b>	<b>(20.194)</b>	<b>(15.031)</b>
----------------------------	-----------------	-----------------

<b>UTILIDAD NETA DEL AÑO</b>	<b>44.411</b>	<b>40.743</b>
------------------------------	---------------	---------------

<b>OTROS RESULTADOS INTEGRALES:</b>	2014	2015
Nuevas mediciones de los planes de beneficio definido - (pérdidas) ganancias actuariales	-667	-977

<b>UTILIDAD INTEGRAL DEL AÑO</b>	<b>43.744</b>	<b>39.766</b>
----------------------------------	---------------	---------------

*Pronaca no incurre en multas por incumplimientos de deberes formales, las multas pequeñas que se pagan generalmente son por temas de legalización del tema laboral en el IESS.*

*El gasto por pago de multas en el año 2015 fue de US\$ 2.312,50*

<b>MULTAS</b>	2015
Multas gasto administrativo	596,76
Multas gasto comercial	1.715,74
<b>Total año 2015</b>	<b>2.312,50</b>

# Desarrollo de la cadena productiva

La actividad estable de PRONACA implica la tranquilidad de varias empresas y familias desde el ámbito agrícola hasta la venta y distribución de productos.

## CADENA DE SUMINISTRO RESPONSABLE

Entre los principales números de la Cadena de Suministros de PRONACA, en 2015 hemos generado, por medio de nuestros proveedores, compras por aproximadamente \$866'000.000, de los cuales el 80% han sido a proveedores nacionales.

El número de proveedores entre 2014 y 2015 se redujo en 5%, pasando de 4.316 a 4.103, de los cuales el 94% (3.858) son nacionales.

El impacto multiplicador que genera PRONACA en sus proveedores es superior a las 35.000 plazas de trabajo (se asume cinco plazas por proveedor en promedio).

El 45% de las compras en dólares corresponden

a proveedores ubicados cerca de nuestros centros de operación (locales), lo cual genera progreso en estos sectores y contribuye a la descentralización de la riqueza fuera de los polos tradicionales de desarrollo (Quito y Guayaquil).

Se destaca la reducción de las compras importadas en un rango del 10% (\$20'000.000), respecto de lo que se registró en 2014, cifra que se ajusta en función del incremento de compras totales 2015 vs 2014, y representa una reducción real del 20%.

Hemos comprado \$115'000.000 más en el Ecuador respecto de 2014, contribuyendo así al cambio de matriz productiva. Casi la mitad de las compras de la empresa se las realizan a proveedores cercanos a los centros de operación, generando riqueza en los sitios en los cuales la empresa tiene sus operaciones.

## COMPRAS EN MILES DE DÓLARES

AÑO	GUAYAQUIL - BUCAY	SANTO DOMINGO	QUITO	OTROS	TOTAL
<b>TOTAL</b>	260.478	180.113	235.099	12.640	688.330
<b>LOCALES</b>	137.862	136.819	27.191	10.684	312.556
<b>%</b>	53%	76%	12%	85%	45%



## ABASTECIMIENTO LOCAL

PRONACA ha trabajado con 4.103 proveedores tanto locales como del exterior. Sobre el 95% de las compras son confirmadas mediante la emisión de mecanismos vinculantes, como contratos, órdenes de compra, acuerdos de suministro, entre otros.

Adicionalmente, en 2015 se evaluaron a 181 proveedores nacionales con base en las definiciones de la política de compras; esto representa el 35% de las adquisiciones. A proveedores del exterior, corresponde solo el 21% de los totales de PRONACA.

### COMPRAS POR TIPO PROVEEDOR

PROVEEDOR	NÚMERO	USD MILES	DISTRIBUCIÓN
PROVEEDORES NACIONALES	2.554	375.773	43%
PROVEEDORES AGROPECUARIOS	1.304	312.556	35%
PROVEEDORES DEL EXTERIOR	245	177.502	21%
<b>TOTAL</b>	<b>4.103</b>	<b>865.831</b>	<b>100%</b>

Hemos identificado el tipo de proveedores y su procedencia geográfica, con el afán de establecer el desarrollo nacional que PRONACA genera mediante su gestión de abastecimiento:

### MONTO DE COMPRA POR PROVEEDOR POR ORIGEN

PROVEEDOR	TIPO DE COMPRA	USD MILES	% TOTAL
PROVEEDORES NACIONALES	Bienes	247.589	43%
	Servicios	128.184	
	<b>Total</b>	<b>375.773</b>	
PROVEEDORES AGROPECUARIOS	Bienes	312.556	36%
PROVEEDORES DEL EXTERIOR	Bienes	172.837	21%
	Servicios	4.665	
	<b>Total</b>	<b>177.502</b>	
<b>TOTAL</b>	Bienes	<b>732.982</b>	<b>85%</b>
	Servicios	<b>132.849</b>	<b>15%</b>
	<b>Total</b>	<b>865.831</b>	<b>100%</b>

## MONTO DE COMPRA POR REGIÓN

REGIÓN	USD MILES	% TOTAL
GUAYAQUIL - BUCAY	260.478	38%
SANTO DOMINGO	180.113	26%
QUITO	235.099	34%
OTROS	12.640	2%
<b>TOTAL</b>	<b>688.330</b>	<b>100%</b>

Se redujo la compra a proveedores del exterior en aproximadamente \$20'332.000 respecto de lo que se adquirió en 2014.

En PRONACA estamos convencidos de que el crecer junto a nuestros aliados estratégicos es una estrategia ganadora, pues el crecimiento es sostenible; es decir en los tres ámbitos del desarrollo. Para esto, hemos emprendido un trabajo conjunto con los proveedores, con la finalidad de apoyar sinergias entre las partes.

## REVISIÓN

Respecto de la revisión en función de criterios ambientales, relativos a prácticas laborales, derechos humanos y criterios sociales, a lo largo de 2015 PRONACA tuvo un total de 581 proveedores que manifestaron su interés por entablar una relación comercial; el 82% fue examinado bajo criterios ambientales, prácticas laborales y sociales.

El 45% (261 proveedores) se integraron a la base de proveedores activos. Dentro de los criterios que se examinan, los temas relevantes son:

#### GESTIÓN AMBIENTAL:

- Licencia o Certificado Ambiental
- Programas de reciclaje

#### RESPONSABILIDAD CON GRUPOS DE INTERÉS:

- Declaratoria de Trabajo Infantil
- Cumplimiento de la normativa de personal con discapacidad
- Cumplimiento de normativa con el personal

#### SALUD Y SEGURIDAD OCUPACIONAL

- Acciones en favor de la Salud y Seguridad Ocupacional
- Cumplimiento legal de la normativa

#### APOYO SOCIAL

- Programas de asistencia o apoyo social

476 proveedores evaluados en 2015, acorde a criterios y prácticas ambientales

## PROVEEDORES AGRÍCOLAS Y PECUARIOS

Desde sus inicios, PRONACA impulsa el desarrollo agropecuario del país. Esta gran tarea contempla un trabajo sostenido, apoyándose en los agricultores locales, a fin de lograr el éxito compartido.

En el 2015, el nuevo enfoque con el que trabajamos actualmente es pasar de ser 'Productores Integrados' a 'Proveedores Agrícolas y Pecuarios', con la finalidad de que estos actores sociales valiosos no solo sirvan a PRONACA, sino que

también expandan su gestión agropecuaria a otras necesidades locales.

## RUEDA DEL ÉXITO

Es un sistema de fomento agrícola que da la oportunidad a los agricultores maiceros de mejorar su calidad de vida y el rendimiento de sus cosechas. PRONACA brinda cuatro beneficios:

- Crédito directo
- Insumos de calidad
- Asesoría técnica
- Compra del grano.

### PROVEEDORES PECUARIO AVÍCOLA

PRODUCTORES AVÍCOLAS	2014	2015
PRODUCTORES INVOLUCRADOS	78	77
FAMILIAS BENEFICIADAS	527	554
PLAZAS DE EMPLEO GENERADAS	449	477
HORAS DE ASESORÍA TÉCNICA	220	220
PRODUCTIVIDAD	231 / 341	231 / 370
INVERSIÓN		1.5'



## PROVEEDORES AGRÍCOLAS DE PALMITO

A pesar de que los indicadores de gestión finales registran decrecimiento, podemos rescatar que nos volvimos más productivos y obtuvimos un mayor ingreso mensual promedio.

## PROVEEDORES AGRÍCOLAS ARROCEROS

De todos los cereales conocidos, el arroz es el que ofrece la posibilidad de llenar más rápidamente un déficit de producción agrícola para la alimentación humana.

Su producción ocupa el segundo lugar en cereales a nivel mundial; y muchas culturas, incluida la nuestra, lo consideran un alimento básico: representa la quinta parte de la ingesta calórica. Por estas razones, en el mundo, se destinan muchas hectáreas a cultivarlo. Presentamos a ustedes algunos índices relacionados con la producción de arroz de PRONACA.

### PROGRAMA INTEGRACIÓN ARROZ

	2014	2015
AGRICULTORES PARTICIPANTES	115	104
INVERSIÓN (MILES USD)	818	922
HECTÁREAS CULTIVADAS	7.092	6.496
PRODUCTIVIDAD PROMEDIO (Tn /ha)	4.3	4.4
TONELADAS ADQUIRIDAS POR PRONACA	19.955	21.391
VISITAS DE TÉCNICOS DE INDIA A AGRICULTORES	1.215	1.198

### DESARROLLO AGROPECUARIO ARROZ

	2014	2015
NÚMERO DE HECTÁREAS COMPRADAS PRONACA	16,296	15,670
CANTIDAD DE ARROZ COMPRADO PRONACA	45,852	53,114



## PROVEEDORES AGRÍCOLAS MAICEROS

Al igual que el arroz, el maíz es parte de la base alimenticia de varios países. Este cereal constituye la quinta parte de la fuente de nutrición humana, y en varias zonas de América es la base histórica de la alimentación, como parte central de las culturas mesoamericana y andina.

Es el cereal con mayor volumen de producción en el mundo, superando al trigo y al arroz.

## DESARROLLO AGROPECUARIO - MAÍZ

	2014	2015
NÚMERO DE HECTÁREAS CULTIVADAS	25.025	19.317
CANTIDAD DE MAÍZ COMPRADO	278.650	253.945
FUENTES DE EMPLEO GENERADAS	775.775	598.827

## PRODUCTORES MAICEROS PPC

	2014	2015
AGRICULTORES PARTICIPANTES	419	384
INVERSIÓN (MILES USD)	8.281	8.353
HECTÁREAS CULTIVADAS	20.657	15.671
PRODUCTIVIDAD PROMEDIO (Tn/ha)	7,4	5,48
TONELADAS ADQUIRIDAS POR PRONACA	143.005	107.084
VISITAS DE TÉCNICOS DE INDIA A AGRICULTORES	1.413	1.244

## PRODUCTORES MAICEROS PII

	2014	2015
AGRICULTORES PARTICIPANTES	622	480
INVERSIÓN (MILES USD)	2.221	2.133
HECTÁREAS CULTIVADAS	4.368	3.646
PRODUCTIVIDAD PROMEDIO (Tn/ha)	5,4	4,33
TONELADAS ADQUIRIDAS POR PRONACA	19.284	13.240
VISITAS DE TÉCNICOS DE INDIA A AGRICULTORES	954	202

## PRODUCCIÓN DE PALMITO

	2014	2015
NÚMERO DE AGRICULTORES	178	153
HECTÁREAS SEMBRADAS	5.426	4.705
INGRESO MENSUAL PROMEDIO	\$5.055	\$5.529
HORAS DE ASESORÍA TÉCNICA POR AGRICULTOR	54	54
JORNALES EN GENERACIÓN DE EMPLEO	204.638	165.616
FAMILIAS INVOLUCRADAS	890	612
INVERSIÓN EN TRANSPORTE DE MATERIA PRIMA	691.668	702.674
TONELADAS POR HECTÁREA	5	5,4
VENTAS	\$36'046.766,04	\$34'829.570,94

## INAEXPO

La filial exportadora de PRONACA, la empresa I.A.E. Industria Agrícola Exportadora INAEXPO C.A. continúa como la No 1 en exportación de palmito en el Ecuador.

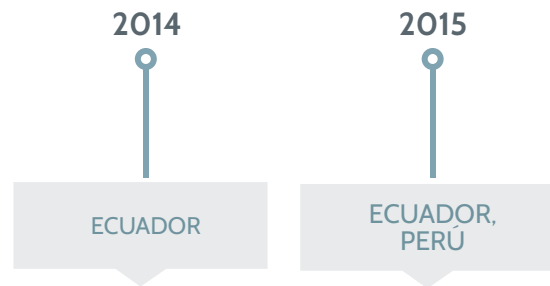
Esta distinción es producto de una ardua tarea que se despliega todos los días, en la que se aplican exigentes estándares de calidad nacionales e internacionales, con la finalidad de dejar en alto siempre el nombre de nuestro país y la

gran capacidad de producción que ostenta. Para la producción de palmito se cuenta con diferentes tipos de proveedores, que se clasifican dependiendo de su capacidad de gestión:

## OPERACIONES PRODUCTIVAS / COMERCIALES

Luego de dos años de mantener operaciones productivas/comerciales en el Ecuador, este año hemos desplegado nuestra gestión a nuestro país vecino, Perú:

TIPO DE PROVEEDORES	CRITERIO
PEQUEÑO	MENOR A 18 ha.
MEDIANO	18 - 47 ha.
GRANDE	MÁS DE 47 ha.



## PAÍSES DESTINO DE NUESTROS PRODUCTOS

ALEMANIA, ARGENTINA, AUSTRALIA, BÉLGICA, CANADÁ, CHILE, COLOMBIA, INGLATERRA, ESPAÑA, FRANCIA, ISRAEL, ITALIA, LÍBANO, MARRUECOS, DUBAI, MÉXICO, URUGUAY, ESTADOS UNIDOS Y VENEZUELA\*.

**19 PAÍSES**

\*NO EXISTE VARIACIÓN RESPECTO AL 2014



La ONU diseñó 17 objetivos globales y 169 metas para erradicar la pobreza y proteger al planeta.



## PROVEEDORES Y TRABAJO INFANTIL

Dentro de los ámbitos más relevantes de los Derechos Humanos, PRONACA ha identificado que los aspectos de trabajo infantil y trabajo forzado son situaciones de alto riesgo y de gran impacto negativo en la sociedad; es por esto que, dentro del proceso de evaluación de Proveedores, la empresa ha definido una regulación específica para estos temas.

Nuestros proveedores calificados han firmado una declaratoria de principios respecto del trabajo infantil, en la que existe el compromiso de cumplimiento a la normativa relacionada al

empleo de niñas y niños menores a 15 años de edad, con el objetivo de erradicar estas reprochables prácticas en el Ecuador.

Adicionalmente, la declaración también incluye aceptación de los principios para erradicar el trabajo forzoso, con el compromiso de cumplimiento a la normativa relacionada a jornadas laborales definidas en la ley.

La evaluación de proveedores se enfoca en la posibilidad de abastecimiento global a la empresa, no solamente a un centro de operación en particular; y sobre esta base se selecciona a los más idóneos.

PROVEEDOR	TOTAL	CALIFICADOS	%
PROVEEDORES NACIONALES	2.554	1.746	68%
PROVEEDORES AGROPECUARIOS	1.304	0	0%
PROVEEDORES DEL EXTERIOR	245	0	0%
<b>TOTAL</b>	<b>4.103</b>	<b>1.746</b>	<b>43%*</b>

\*El % total corresponde al suma del total de proveedores.

# Bienestar animal

En todas las plantas PRONACA se aplica una serie de procedimientos de Buenas Prácticas Pecuarias, que garantizan el bienestar animal.

Como parte de nuestra filosofía y políticas que ejecutamos a diario, en cada actividad se cuenta con una serie de procedimientos de Buenas Prácticas Pecuarias, que aseguran el bienestar animal durante el transporte, la manipulación y las prácticas de manejo de ejemplares vivos, de cualquier tipo de especie.

En todas nuestras plantas, PRONACA contempla manuales, procedimientos y personal entrenado para asegurar el bienestar animal. Dada la eficiencia de la aplicación de estos procedimientos, en 2015: no se presentaron incidentes respecto al cumplimiento de leyes y reglamentos relacionados con el Bienestar de los animales.

## GESTIÓN ANUAL DE PRONACA

CATEGORÍA	TOTAL	RAZA	PORCENTAJE
BOVINOS	3.012	Raza Brangus	75%
		Brahman	24%
		Angus	1%
CERDOS	280.076	Línea PIC	100%
GALLINAS DE POSTURA COMERCIAL	510.000	Línea Hy Line	75%
		Línea H&N	25%
GALLINAS REPRODUCTORAS	712.136	Línea Cobb	100%
INCUBADORAS	77.940.329	Línea Cobb	90%
		Ross	10%
PAVOS	737.803	Línea Hybrid	31%
		BUT	32%
		Nicholas	37%
POLLOS	66.308.174	Línea Cobb	91,1%
		Línea Ross	8,9 %
PLANTA DE PROCESO DE AVES (BUCAI, VALLE HERMOSO, YARUQUÍ)	48.555.473	Aves (Pollos-Broilers, pollos horneros, pavos y gallinas)	
PLANTA DE PROCESO DE CERDOS	289.604	Cerdos (as)	
MERCADO DE AVES EN PIE	16.074.000	Pollos	
	203.416	(Gallinas y gallos reproductores) Ponedoras Comerciales	
	449.909	Gallinas	



En 2015, obtuvimos la Certificación Oficial de Buenas Prácticas Avícolas de Agrocalidad en granjas de aves reproductoras, pavos, ponedoras comerciales y pollos de engorde.

PRONACA cuenta con la infraestructura necesaria para garantizar la calidad de sus productos y la eficiencia en los servicios logísticos para nuestros clientes, siendo socialmente responsables y buscando la mejora de las viviendas de los animales de comercialización.

CATEGORÍA	%	TIPO DE VIVIENDA (detalle)	
PAVOS	100%	Galpones abiertos	
GALLINA DE POSTURA COMERCIAL	100%	Galpones abiertos (jaulas)	
POLLOS ENGORDE	55,5%	Galpones abiertos	
	45,5%	Galpones con ambiente controlado	
INCUBADORA	90%	Incubadoras de etapa múltiple	
	10%	Incubadoras de carga única	
CERDOS	46%	Galpones tradicionales Beding	
	54%	Galpones con sistema Deep	
BOVINOS	83%	Pastoreo	
	17%	Confinamiento abierto	
GALLINAS REPRODUCTORAS		CRÍA	PRODUCCIÓN
	20%	Galpones con ambiente controlado	83% Galpones con ambiente controlado
	80%	Galpones abiertos	17% Galpones abiertos

*\*En estas asociaciones/organizaciones, PRONACA participa con un papel activo dentro del directorio.*

## SALUD ANIMAL

La salud y bienestar animal son importantes para todos quienes trabajamos en PRONACA.

Y para ello estamos comprometidos en asegurar que los animales en la cadena de suministro se encuentren debidamente atendidos y tratados, con responsabilidad y respeto durante toda su vida, tal como indican las políticas y

prácticas relacionados con alteraciones físicas y el uso de medicina.

En la práctica cotidiana existe un buen trato, se evita cualquier intervención física innecesaria que pueda producir alteración del bienestar animal y en casos en los que dicha práctica sea necesaria, se cuenta con personal capacitado, quienes efectúan procedimientos zootécnicos aceptados por las Asociaciones de Veterinarios.



## LISTA DE PROCEDIMIENTOS

- **PAVOS:** Procedimiento PPP-09 Bienestar Animal del Manual de Buenas Prácticas Avícolas.
- **GALLINAS REPRODUCTORAS:** Procedimiento PPR-09 Bienestar Animal del Manual de Buenas Prácticas Avícolas.
- **POLLOS DE ENGORDE:** Procedimiento PPE-09 del Manual de Buenas Prácticas Avícolas.
- **GALLINAS DE POSTURA COMERCIAL:** MSA-01 Sanidad Animal.
- **CERDOS:** Procedimiento PGC-10 Bienestar Animal del Manual de Buenas Prácticas Porcícolas.
- **PLANTA DE PROCESO:** Manual de Bienestar Animal.

# Bioseguridad

Pasaporte, protocolos de limpieza y desinfección en granjas para aves y cerdos, recomendaciones de calidad, nuevas tecnologías y nuevas vacunas.

A lo largo de 2015 se evaluaron nuevos protocolos de bioseguridad, limpieza y desinfección en las granjas de aves y cerdos. Se plasmaron recomendaciones de agrocalidad en las granjas mixtas aves-ganado, con el objetivo de impactar positivamente en la salud e inocuidad de los alimentos de origen animal que produce la compañía.

También se evidenciaron nuevas tecnologías de vacunas en las gallinas reproductoras y en los pollos de engorde, con el afán de mejorar el estatus sanitario y la calidad del producto final.

Como un instrumento para facilitar y controlar la circulación del personal calificado “de alta frecuencia”, la empresa cuenta con un sistema de pasaporte de bioseguridad.

La dinámica del procedimiento incluye: registro de visitas, constancia de períodos de retiro, registro de los centros de producción y especie de animales visitados y sellado, como constancia del recorrido.

El pasaporte, de uso personal e intransferible, se entrega gradualmente al personal involucrado, tras aprobar los exámenes: manual de bioseguridad de PRONACA y teórico de bioseguridad; así como respetar el período de retiro obligatorio entre visitas a centros agropecuarios y pecuarios.



# Cumplimiento Legal

El respeto a la normativa atañe a todos los ámbitos de la vida humana en sociedad. Las empresas y sus colaboradores están sometidos al rigor legal en sus diferentes prácticas.

## CÓDIGO DE ÉTICA E INTEGRIDAD

En PRONACA la lucha contra la corrupción se practica a diario. Los colaboradores NO contribuyen, directa o indirectamente a ninguna causa política, o con ningún tipo de intermediarios con aportaciones económicas o de cualquier índole.

Esta es una muestra evidente de un proceder ético en el desempeño de las tareas y actividades internas y, sobre todo, fuera de las dependencias institucionales de los miembros de PRONACA y las empresas relacionadas.

El Código de Ética considera las conductas y los comportamientos delineados y puestos en la práctica cotidiana, de acuerdo a nuestra filosofía corporativa y es entregado a todos nuestros colaboradores y refleja un modelo de comportamiento para ser aplicado.

Nuestro compromiso diario es mantener una relación respetuosa y duradera entre todos quienes somos parte de esta gran organización, con reglas claras que marcarán el camino futuro y que están en plena concordancia con la filosofía del Ser PRONACA.

El compromiso de PRONACA es mantener una relación respetuosa entre sus miembros.

## RESPONSABILIDAD LEGAL CON EL ENTORNO

Un pilar fundamental para autodenominarse socialmente responsable es el cumplimiento legal.

El Banco Mundial expresa que las empresas tienen la responsabilidad de conocer el entorno en el que operan.

Deben tener un claro conocimiento de todo lo que rodea su empresa, no solo en términos geográficos, sino en términos del conjunto de reglas, leyes que rigen su operación y todas las actividades relacionadas directa e indirectamente con la empresa, señala el organismo crediticio internacional.

El área legal de PRONACA brinda apoyo y asesoría en materia jurídica a diversas áreas de la compañía para que realice sus actividades dentro del marco legal, y así coordinar acciones que permitan su promoción, constitución u operación de acuerdo a la normativa y fines para los que fue creada.

La organización no vende productos prohibidos en determinados mercados; ni cuestionados por los grupos de interés u objeto de debate público, ya que todas las materias primas y aditivos que utilizamos están autorizados y refrendados por la ley.

Aun cuando los productos que comercializa el negocio agrícola no requieren de capacitaciones de seguridad, nuestro compromiso con el cliente y el ambiente determinó que durante las asesorías técnicas o charlas que imparten nuestros expertos se explique a los agricultores sobre temas que optimizan la eficacia y medidas de seguridad cuando se usan productos para la salud agrícola.

La temática de socialización contempla:

1. Momento oportuno de la aplicación.
2. Técnicas de aplicación.
3. Uso de equipo de protección para los abastecedores y aplicaciones.

## AMBIENTE

PRONACA, al ser una empresa socialmente responsable, sostiene que el acercamiento con los grupos de interés y principales actores o vecinos, resulta de gran importancia para su crecimiento y desarrollo.

Desde su inicio, ha venido generando un importante giro de la visión empresarial; hoy en día, nuestros clientes ya no eligen un producto sólo por el costo - beneficio o por sus atributos alimenticios, sino por la vivencia o experiencia que ofrece antes, durante y después de consumirlo.

Además reconoce un valor agregado y otros atributos, entre ellos, el impacto ambiental y su responsabilidad social empresarial para la elaboración del producto.

En ese sentido, durante 2015, las diversas actividades desarrolladas han sido dirigidas en visitas y experiencias en nuestros diferentes centros en el ámbito nacional.

VISITAS RECIBIDAS	
Zona Sierra	183 personas
Zona Santo Domingo	178 personas
Zona Bucay	228 personas
Zona Guayaquil	120 personas
<b>TOTAL VISITANTES</b>	<b>709 VISITANTES</b>

Con un total de 709 visitas a nuestros centros, representantes de universidades, autoridades, gente de comunidades cercanas y principales actores comunitarios, las visitas experienciales persiguen proporcionar visiones y expectativas a los grupos de interés sobre la tarea empresarial a la vez de que aplacan todas aquellas percepciones tradicionales equivocadas en torno de su tarea.

En PRONACA se mantiene un desarrollo corporativo preventivo, mediante el cual se busca disminuir y solventar acciones que puedan inducir a los consumidores a evidenciar reclamos o algún tipo de sugerencias.

La gestión ambiental durante 2015, con diferentes canales de medición: denuncias, reclamos, llamadas, visitas, no ha generado ningún tipo de acontecimiento significativo en forma de multas o sanciones monetarias significativas.

La existencia de procedimientos necesarios para eliminar o prevenir el surgimiento de los reclamos en cada uno de nuestros centros representa herramientas que evitan y disminuyen los riesgos que puedan afectar a los procesos regulares de PRONACA.

En el aspecto ambiental, se despliegan visitas de inspección, en las cuales se revisa y evalúa el cumplimiento de la legislación vigente de los planes de manejo ambiental aprobados por la autoridad, que son rigurosamente monitoreados día a día y evaluados con presencia trimestral del coordinador corporativo.

El procedimiento de visitas incluye además los puestos y unidades administrativas/operativas que intervienen en el cumplimiento y toma de decisiones para el cuidado ambiental.

## ECONÓMICO

PRONACA no incurre en multas por incumplimientos de deberes formales; las multas, en su mayoría de pequeño rango, se pagan generalmente por conceptos de legalización del tema laboral en el IESS (Instituto Ecuatoriano de Seguridad Social).

El gasto por pago de multas que reportó 2015 fue de \$2.312,50; un valor que consideramos no significativo frente a la gestión anual realizada con Seguridad Social.

## SOCIAL

A lo largo de 2015 no tuvimos reclamaciones formales por parte de nuestros proveedores, ni tampoco se identificaron multas por incumplimiento de la normativa en relación con el suministro y el uso de productos y servicios.

Tampoco se presentaron incidentes relacionados con violación de los derechos de representantes indígenas o comunidades aledañas a nuestros centros de operación.

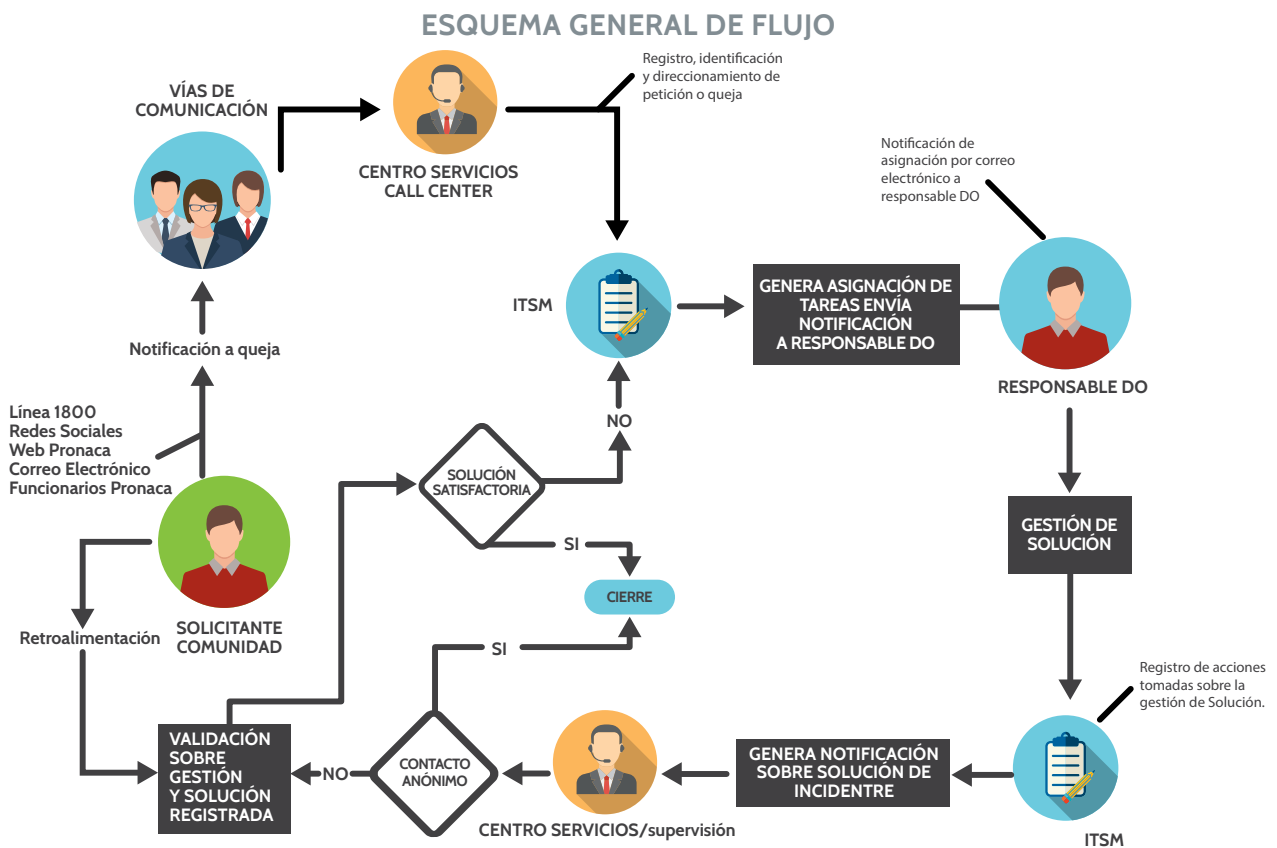
# Canales

Tender puentes entre las partes involucradas en el desarrollo institucional fomenta el mejor entorno laboral; por ello, implemetamos varias iniciativas para comunicarnos mejor.

## COLABORADORES

Con la finalidad de cumplir efectivamente con la ley, al igual que para atender los requerimientos que pudieren surgir dentro de la compañía sobre aspectos que de alguna manera repercu-

tirían en acciones contrarias a nuestra filosofía y principios, en 2015 se puso en marcha un proyecto llamado 'Te Queremos Escuchar', línea que estará habilitada para la utilización de todos nuestros colaboradores.



## COMUNICACIÓN RESPONSABLE

La importancia de la comunicación con los grupos de interés reside en que ellos tienen el poder de afectar e influir de manera positiva, a la vez que también podría ser negativa, en las operaciones de la empresa, lo cual afecta e influye en la calidad de vida de estos grupos.

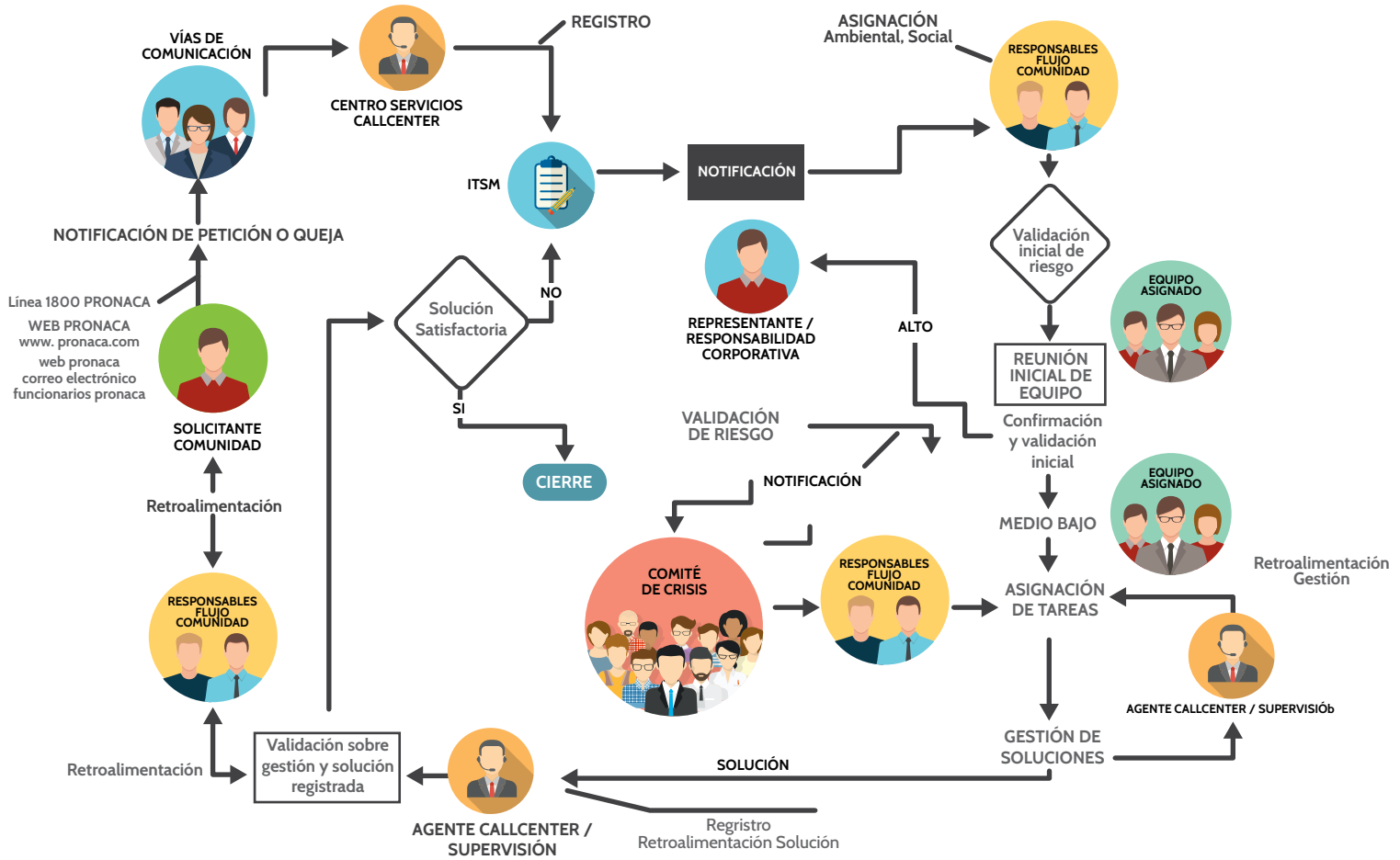
La comunicación transparente y proactiva minimiza los potenciales impactos negativos que pudieran existir y encontrar oportunidades de mejora para la empresa y todos los involucra-

dos y así fomentar una relación armoniosa y de largo plazo con colaboradores y clientes.

## COMUNIDAD LOCAL

Se mantiene activa la línea 1800 PRONACA (776-622), con la finalidad de mejorar la comunicación con las comunidades de interés. Durante 2015 realizamos charlas para dar a conocer el funcionamiento del sistema en las cuatro regionales: Quito, Guayaquil, Bucay y Santo Domingo de los Tsáchilas, con autoridades locales y líderes barriales.

## FLUJO PQR COMUNIDAD



## COMPETENCIA LEAL

PRONACA cumple la normativa legal que establecen los diferentes entes reguladores, como disposiciones a favor de una competencia leal y con el afán de evitar monopolios; así, como empresa ecuatoriana que apoya el desarrollo local, trabajamos en pro de evitar el abuso de poder del mercado y las prácticas contrarias a la competencia, en perjuicio de los consumidores.

PRONACA manifiesta un comportamiento ético y transparente a lo largo de su gestión histórica como empresa, por lo cual no se registran procedimientos legales por estas causas.

Desde 2013, PRONACA se ha comprometido con la recomendación general no vinculante ni obligatoria No. SCPM-DS-003-2013, en la que se insta a los operadores económicos a retirar del mercado los empaques y etiquetas de aceite light por contener un potencial contenido de publicidad engañosa.

A partir del 21 de noviembre de 2013 se resolvió modificar de manera unilateral la etiqueta del producto ACEITE DE SOYA LIGHT EN COLOR Gustadina en todo el mercado nacional.

Al eliminar la palabra light, además, nos comprometimos a:

- Vender aceites vegetales con el vocablo light sólo cuando cumpla con la normativa aplicable.
- PRONACA se abstendrá de renovar signos distintivos en aceites vegetales comestibles con el vocablo “light” o ligero, y sólo lo hará con la autorización de la autoridad correspondiente (por ejemplo, ARCSA o el INEN) para su uso.
- El proceso de la Superintendencia de Competencia fue por supuesto abuso de poder de mercado, en dependencia económica de avicultores/proveedores que venden el 100% de su producto a PRONACA.
- La Superintendencia de Competencia, sobre la base de las explicaciones de PRONACA, desvirtuó dicha infracción.



# Comunidades locales

El trabajo mancomunado con los vecinos de nuestras áreas de influencia hacen parte de nuestra auténtica responsabilidad social con la comunidad.



Durante el período 2015 ejecutamos 116 programas en nuestras comunidades cercanas, lo cual representa el 37% de nuestros centros de operación a nivel nacional.

- Los ejes de acción en los que trabajamos son:
- Infraestructura básica (mejoramiento de las instalaciones eléctricas, de servicio de agua y pintura en instituciones educativas y centros comunitarios).
  - Capacitación (charlas de nutrición, SSO y ambiente a estudiantes, padres de familia de instituciones educativas y representantes de la comunidad).
  - Donaciones (entrega de alimentos en eventos especiales), a 54.917 personas.

Realizamos un autodiagnóstico socio-ambiental a los proveedores, con la finalidad de elaborar planes de acción y mejorar sus calificaciones en responsabilidad social.

Trabajamos también con los proveedores agrícolas calificados brindándoles charlas de educación financiera y de nutrición.

Los resultados del diagnóstico comunitario de 2015 permitieron observar que los principales problemas existentes en las localidades donde operamos son falta de empleo, inseguridad y falta de vías de acceso. Sin embargo, se ha concluido también que varias deficiencias anteriores han sido gestionadas y la situación ha mejorado.

Recibimos 709 visitantes en nuestros centros de operación, en 57 iniciativas.

## FUNDACIÓN SAN LUIS

Fundación San Luis es el aliado estratégico que ejecuta varios de los proyectos de desarrollo social de PRONACA.



También contamos con el proyecto Nunca Es Tarde Para Aprender – NETPA que brinda educación a nuestros colaboradores para cumplir el sueño de graduarse de bachilleres. A lo largo de este proyecto se han inscrito 1.973 colaboradores y contamos con 554 bachilleres.

## RESPONSABILIDAD EN EDUCACIÓN

La importancia de la educación es como la vida misma de una persona. Gracias a ella tenemos la inspiración humana para enrumbar al nuevo ser como un potencial elemento, fortalecerlo y de esta manera desarrollar la sociedad.

En la Fundación San Luis pensamos siempre en mejorar nuestro sistema educativo haciéndolo con calidad, para tener en poco tiempo niños y jóvenes responsables, dinámicos, productivos, respetuosos de la naturaleza que los rodea.

Con este espíritu, la Fundación incorporó como parte de nuestra organización al Certificado de Calidad ISO 9001 para garantizar nuestros procesos educativos.

Impulsamos el alto rendimiento académico con la consecución, por parte de nuestros estudiantes, de becas internacionales al prestigioso instituto Zamorano.

Se lograron proyectos de emprendimiento en química industrial y micro empresas; se continuó, en el ámbito nacional, con el desarrollo de academias de inglés y de informática, a la vez que se ejecutaron capacitaciones en nutrición, con una sana alimentación y mejoramiento económico a través de sus huertos familiares.

RESUMEN TOTAL BENEFICIADOS	# PERSONAS
FUNDACIONES FIJAS	4.837
FUNDACIONES EVENTUALES	1.265
TOTAL FIJAS Y EVENTUALES	6.102
BANCO ALIMENTOS GUAYAQUIL	12.252
BANCO ALIMENTOS QUITO	2.017
<b>TOTAL BENEFICIADOS 2015</b>	<b>20.371</b>

PRODUCTOS ENTREGADOS	TOTAL KG
ACEITE	807,63
ARROZ	10.629,30
CAMARÓN	55,57
EMBUTIDOS	56.091,75
HUEVOS	1.739,61
PLATOS LISTOS	5.991
PAVOS	395
POLLOS	15.012,86
CERDO	554,05
PESCADO	5.434,65
<b>TOTAL</b>	<b>96.711,43</b>





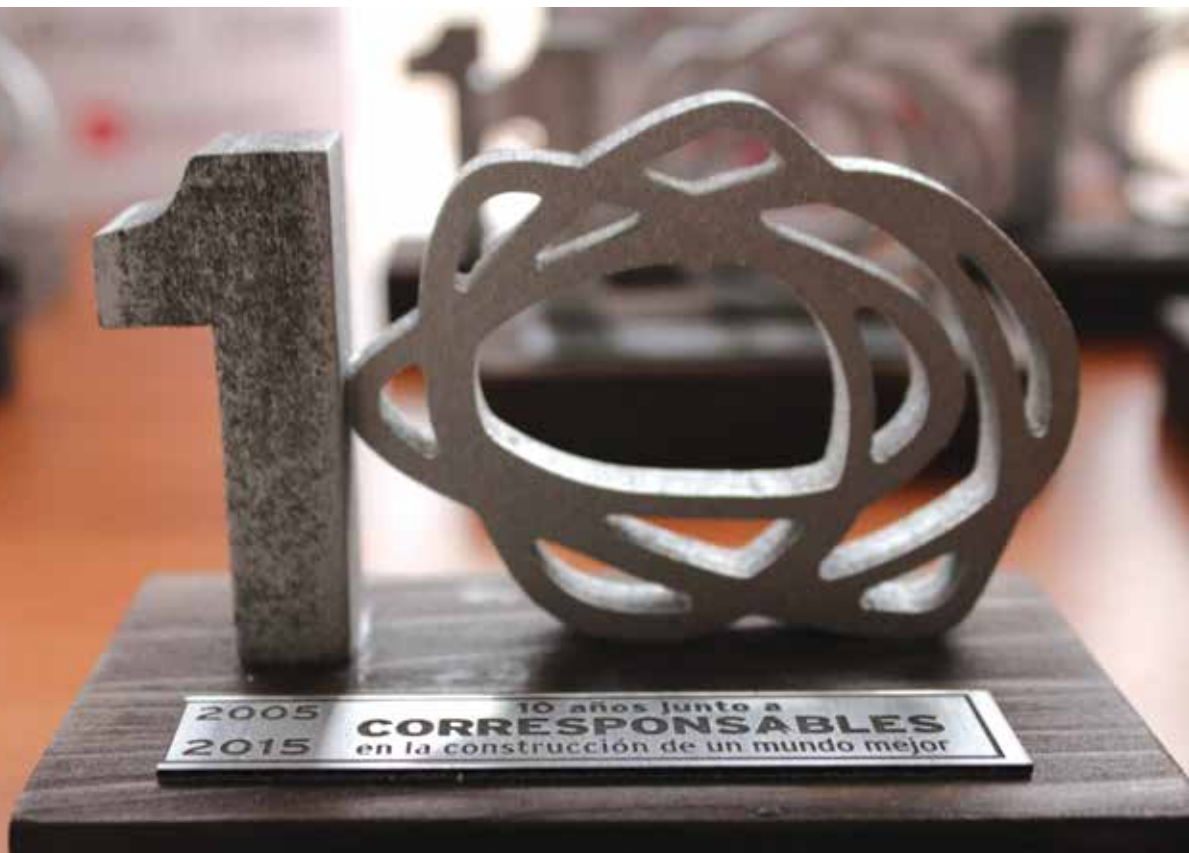


## HUERTOS FAMILIARES

Con el propósito de generar bienestar y mejorar la nutrición de las comunidades, PRONACA promueve la creación de granjas integrales, conocidas como huertos familiares.

Este programa se materializa con los integrados inclusivos de maíz de PRONACA; con quienes se fomenta el cultivo de frutas y hortalizas como tomate, pimiento, pepino, melón, sandía y otros, para complementar la nutrición familiar y, al mismo tiempo, generar un ingreso adicional a sus principales actividades agrícolas.

Por otro lado, la Fundación Corresponsables entregó el premio a las iniciativas más innovadoras y sostenibles en el ámbito de la RSE en Iberoamérica. En 2015 en la categoría de “Gran empresa”, lo recibió PRONACA por el proyecto “Desarrollo de Integrados Inclusivos de Maíz en sectores rurales”. Este galardón apoya todas las ideas encaminadas a contribuir a los Objetivos de Desarrollo Sostenible.





# Indicadores GRI Reportados

## INDICADORES GRI REPORTADOS

INDICADOR	TEMA	PÁGINA
G4-28 G4-30	Título	1
G4-31	Contactos	2
G4-DMA G4-1 G4-2 G4-3 G4-7	Mensaje del Presidente	5
G4-5 G4-6 G4-8	Nuestra Empresa	8
G4-56	Nuestra Filosofía Corporativa	9
G4-12	Cadena de Suministro	15
G4-15 G4-16	Relaciones Positivas	17
G4-16	Asociaciones y Organizaciones	18
G4-DMA G4-13 G4-34	Nuestro Gobierno	19
G4-23 G4-28 G4-29 G4-30 G4-32 G4-33	Nuestra Novena Memoria de Sostenibilidad	21
G4-18 G4-19 G4-20 G4-21	Nuestros Aspectos Materiales	24
G4-24 G4-25 G4-26 G4-27	Nuestros Grupos de Interés	28
	Bienestar Familiar	32
G4-4	Marcas y Servicios	34
G4-PR5 G4-PR8	Atención al Cliente	35
G4-PR3 FP6 FP7 G4-PR1	Alimentación Sana	37
G4-FP5	Calidad y Seguridad	40



## INDICADORES GRI REPORTADOS

INDICADOR	TEMA	PÁGINA
G4-DMA G4-8 G4-SO7 G4-PR-6	Gestión Comercial	42
	Bienestar Ambiental	44
G4-DMA G4-14	Gestión Ambiental	45
G4-EN1 G4-EN2	Materiales Usados	46
G4-EN3	Energía	46
G4-EN15 G4-EN16 G4-EN17	Emisiones	47
G4-EN8 G4-EN9	Consumo de Agua	48
G4-EN30	Transporte	49
G4-EN23	Gestión de Residuos	50
G4-EN31	Buenas Prácticas Ambientales	52
G4-EN27	Eficiencia Ambiental	53
G4-EN13	Reforestación	54
	Bienestar Social	55
G4-DMA	Buenas Prácticas Laborales	58
G4-10 G4-11 FP3 G4-EC5 G4-LA1	Nuestros Colaboradores	59
G4-LA9	Desarrollo del Capital Humano	61
G4-DMA G4-LA12 G4-LA13 G4-HR2 G4-HR3 G4-HR9	Diversidad y Derechos Humanos	62
G4-LA12	Diversidad en la Plantilla	62
G4-LA13	Equidad de Género y Derechos	63
G4-DMA G4-HR7	Seguridad Física	64
G4-DMA G4-LA5 G4-LA6	Seguridad y Salud Ocupacional	64

## INDICADORES GRI REPORTADOS

INDICADOR	TEMA	PÁGINA
G4-DMA G4-EC2	Desempeño Económico	66
G4-EC7	Inversión en Infraestructura	67
G4-DMA G4-EC1 G4-EN29 G4-17	Gestión Financiera	68
G4-DMA G4-EC9 G4-SO9	Cadena de Suministro Responsable	71
FP1 FP2 G4-EN32 G4-LA14 G4-SO9 G4-HR10	Abastecimiento Local	72
G4-HR4 G4-HR5 G4-HR6	Proveedores y Trabajo Infantil	76
G4-DMA FP9 FP10 FP11 FP12 FP13	Bienestar Animal	77
G4-DMA FP5 G4-PR1	Bioseguridad	79
G4-DMA G4-PR6	Cumplimiento Legal	80
G4-DMA G4-SO4 G4-SO6	Corrupción, Ética e Integridad	79
G4-EN29 G4-EN34	Cumplimiento Legal - Ambiente	81
G4-SO8	Cumplimiento Legal - Económico	81
G4-PR9 G4-HR8	Cumplimiento Legal - Social	81
G4-LA16 G4-HR12 SO11	Canales	82
G4-DMA	Comunicación Responsable	82
G4-SO7	Competencia Leal	83
G4-DMA G4-SO1	Comunidades Locales	84



MEMORIA DE  
SOSTENIBILIDAD DEL



**2015**

[www.pronaca.com](http://www.pronaca.com)