

Comunicación de Progreso 2015



Red Pacto Global
Panamá

VEINTE
... años ...
dando nuestra
— mejor cara —



Un puerto colorense, sirviendo a Panamá y al mundo.

MENSAJE DEL GERENTE GENERAL

Manzanillo International Terminal – Panamá, S.A. (MIT) inició operaciones el 16 de abril de 1995, siendo la primera terminal de capital privado en Panamá con una inversión final de +\$800 millones de balboas.

MIT es considerado como uno de los principales puertos de contenedores de Latinoamérica, con una gran ubicación estratégica cerca de la entrada norte del Canal de Panamá y adyacente a la Zona Libre de Colon, donde provee servicios portuarios a más 20 líneas Navieras incluyendo Líneas Globales, Líneas regionales, agencias navieras y compañías de transporte marítimo especializadas en la región de Centroamérica y el Caribe.



A través de nuestros 20 años de funcionamiento hemos dedicado exitosos esfuerzos al desarrollo de nuestro capital humano, compuesto por alrededor de 1,343 colaboradores, colonenses en su gran mayoría. Gracias a ellos, **MIT** se ha situado como uno de los puertos más productivos de la región. Seguimos trabajando en programas de mejora continua y formación integral que elevan la autoestima y mejoran oportunidades de carrera profesional y calidad de vida a través de nuestro centro regional de formación y capacitación, ubicado precisamente en nuestras instalaciones. En este centro, no solo mejoramos las habilidades de los colaboradores locales sino que también se comparten experiencias con personal de empresas filiales de todo el mundo. Es así como nuestra gente encuentra oportunidades para superación laboral en operaciones de la compañía en el extranjero.

De la misma manera, la innovación es parte fundamental de la gestión estratégica de **MIT**, siendo la primera terminal en el mundo en implementar un proyecto piloto para operación remota de grúas porticas y la primera terminal de Latinoamérica en utilizar grúas de apilamiento automático de contenedores en patio. De igual forma **MIT** se ha convertido en la primera terminal en Panamá en desarrollar un programa corporativo de responsabilidad social.

En este cuarto informe de Progreso presentamos las acciones desarrolladas por **MIT** con relación a los diez principios del Pacto Global, los cuales forman parte integral de nuestra política de Responsabilidad Social Corporativa, promoviendo significativos cambios en nuestro país específicamente en la provincia de Colón.



Stacy Gene Hatfield
Gerente General

PERFIL DE LA EMPRESA

Manzanillo International Terminal – Panamá, S.A. (MIT) inició operaciones el 16 de Abril de 1995, en una ubicación cercana a la entrada Atlántica del Canal de Panamá, inmediatamente adyacente a la Zona Libre de Colón (ZLC). Con solo 600 metros (1,970 pies) de espacio de atraque y ya para 1996 la prestigiosa revista inglesa *Containerization International* la había seleccionado entre las 10 terminales de contenedores más eficientes del mundo.

MIT ofrece servicios portuarios eficientes y confiables a las líneas navieras que transitan a través del Canal de Panamá o que sirven a la región del Caribe. Además cuenta con acceso directo a la Zona Libre de Colón y por carretera hacia las ciudades de la República de Panamá y otros países de América Central.

Manzanillo International Terminal provee a sus clientes de servicios eficientes, seguros y flexibles entre los que se destacan operaciones completamente automatizadas de barco, patio, garita y ferrocarril, con productividad de clase mundial, mantenimiento y reparación de contenedores, seguridad las 24 horas del día y espacio para oficinas dentro del puerto.

La gran conectividad ofrecida en **MIT** a través de todos los servicios de líneas navieras, adicionado al gran conocimiento de distribución regional de la Zona Libre de Colón y las sinergias ofrecidas por el Canal de Panamá han colaborado en crear una industria logística activa y pujante en Panamá.

Compañías extranjeras y grandes multinacionales encuentran valor en posicionar centros de distribución regionales en Panamá, ayudados por empresas logísticas que buscan agregarle valor a las cadenas de suministro a través de diferentes combinaciones que incluyen gran conocimiento técnico y aplicación de tecnología de punta.

MIT empuja este adelanto habiendo desarrollado, conjuntamente con compañías de servicios logísticos, un Parque Logístico con una oferta de 10 hectáreas de almacenes que manejan desde equipo electrónico, pasando por productos de consumo hasta delicado material farmacéutico que requiere de gran cuidado y especialización. Adicional, **MIT** también trabaja conjuntamente con otras compañías en el establecimiento de zonas de procesamiento y reacondicionamiento de máquinas de equipo pesado. Todos estos proyectos siguen agregando valor al concepto de Panamá como centro de distribución, creando plazas de empleo de alto nivel, transfiriendo conocimiento técnico y estratégico y generando volumen adicional de carga.

Apuntalando todo este desarrollo, está el capital humano del puerto, compuesto por cerca de 1,300 colaboradores colonenses en su gran mayoría, que han encontrado en **MIT** un lugar donde desarrollar habilidades y que forman el soporte principal de la eficiencia del terminal. Dicho personal es capacitado y entrenado a través de programas que también sirven para desarrollar la fuerza laboral de otras operaciones internacionales de la corporación. Es así que, desde Panamá, **MIT** exporta capital humano a la vez que recibe colaboradores en entrenamiento de otros países para capacitarlos por personal netamente panameño.

En varias ocasiones ha recibido la distinción de Caribbean Shipping Association como Puerto del Año en el manejo de carga contenerizada, y la Autoridad Marítima de Panamá la distinguió con el Premio Puerto de Excelencia 2006.

Paralelamente a las nuevas inversiones y una mayor fuente de trabajo, **MIT** ha ejecutado y tiene programadas una gran cantidad de obras de interés social de impacto en la provincia de Colón y en el resto del país, en el marco de una política agresiva de responsabilidad social empresarial. Como parte de esta política construyó en Colón el Instituto Bilingüe Santa María de Belén; la Estructura Techada y Bancas del Estadio Armando Dely Valdés; Paso Peatonal de acceso a comunidades y áreas recreativas del Corredor Colón; el Policentro de Salud, Dr. Juan Antonio Núñez; el Hogar San José para niños y niñas con VIH-SIDA y ejecutado más de un centenar de proyectos comunitarios.

NUESTRO RECURSO HUMANO

En **Manzanillo International Terminal – Panamá, S.A.**, no solamente ofrecemos una oportunidad laboral, brindamos la capacidad de desarrollar una carrera profesional basada en entrenamiento constante de nuestros 1,343 colaboradores.

Para hacer esto realidad, estamos dedicados al reclutamiento y entrenamiento del mejor talento. Nuestro personal asegura el éxito del puerto como la más grande terminal de trasbordo de Latinoamérica.

IDENTIFICACIÓN DE NUESTROS GRUPOS DE INTERÉS (STAKEHOLDERS)

En **Manzanillo International Terminal – Panamá, S.A.** identificamos los siguientes grupos de interés:

- Accionistas
- Clientes
- Colaboradores
- Gobierno
- Proveedores
- Medio Ambiente
- Comunidad

Nuestra empresa **Manzanillo International Terminal – Panamá, S.A.**, pone en ejecución a través de sus diferentes acciones de responsabilidad social corporativa (RSC), las siguientes prácticas en el marco de los principios del Pacto Global.

PRINCIPIO # 1

Las empresas deben apoyar y respetar la protección de los derechos humanos proclamados internacionalmente.

NUESTRO COMPROMISO

Garantizar un ambiente laboral seguro para nuestros colaboradores, con las condiciones de trabajo seguras para desarrollar sus funciones.

La prevención de accidentes o lesiones es el elemento clave para la protección de nuestro activo más valioso: nuestros colaboradores. Es por ello, que **MIT** lleva a cabo diversos programas de prevención de accidentes y preparación para emergencias que incluye entrenamiento profesional, promoción de la seguridad, además de investigación de accidentes.

ACCIONES EMPRENDIDAS

Manzanillo International Terminal es miembro de organizaciones nacionales e internacionales dedicadas a la prevención de accidentes, tales como el Consejo de Salud, Seguridad y Medio Ambiente de Panamá y la Asociación Nacional de Protección Contra Incendios (NFPA), por sus siglas en inglés.

Durante el año 2015, **en Manzanillo International Terminal** desarrollamos las siguientes acciones:

1. Distribución anual a todos nuestros colaboradores operativos y administrativos de uniformes y equipos de seguridad para garantizar su bienestar durante el cumplimiento de sus jornadas.
2. Desarrollo y ejecución anuales de programas de capacitación y prevención en materia de seguridad para todos nuestros colaboradores, impartidos por expertos a través del departamento de Seguridad Industrial abordando diversos temas de interés.
3. **Manzanillo International Terminal** cuenta con un Equipo de Respuesta a Emergencias, que trabaja a través del Departamento de Seguridad Industrial, y que se encuentra disponible las 24 horas del día para atender incidentes y emergencias como primeros auxilios, derrames de carga peligrosa, incendios y contaminación ambiental. El departamento de Seguridad Industrial está certificado bajo los estándares de ISO 9001:2008 desde abril de 2004.
4. **Manzanillo International Terminal** desarrolla diversas iniciativas para incentivar a todos sus colaboradores a desarrollar sus jornadas de trabajo de forma segura previniendo accidentes y lesiones.
5. **Manzanillo International Terminal** tiene a disposición de todo nuestro personal el servicio de una Clínica que atiende desde las 8:00 a.m. hasta las 2:00 a.m., en donde se brinda atenciones médicas y medicina preventiva a través del programa de Salud Ocupacional, mediante el cual se realizan evaluaciones médicas anuales, exámenes de laboratorio, atención médica inmediata en

caso de accidentes laborales, aplicación y control de vacunas, asesoría en estilo de vida saludable, atención médica por morbilidades, entre otros servicios.

6. En **Manzanillo International Terminal**, a través del Departamento de Formación y Desarrollo se ofrece a todos los colaboradores la oportunidad de ser entrenados en temas que contribuyen a obtener un mejor desempeño laboral en sus áreas de trabajo, permitiéndole además incursionar en otros campos dentro del esquema Administrativo y operativo de la terminal, fortaleciendo su desarrollo profesional integral.
7. **Manzanillo International Terminal** con el interés de mantenerse a la vanguardia con las exigencias de la industria marítima; y siendo pioneros en el desarrollo e implementación de innovaciones tecnológicas brindando así el mejor servicio a nuestros clientes, establece como proyecto de innovación, la automatización de las grúas de patio. Dicho proyecto consiste en la adquisición de Grúas de Apilamiento Automático (Automatic Stacking Cranes-ASC), para incrementar los niveles de movimientos y despachos de los contenedores en la terminal, a la vez que incrementa los índices de productividad de las naves ya que la carga es alineada de manera que los consecutivos de envíos de contenedores que se encuentran apostados en la terminal se lleven a cabo de manera ininterrumpida hacia la nave en operaciones.

El proyecto igualmente brinda la oportunidad a jóvenes colonenses de interactuar, supervisar y controlar la operación de las primeras grúas de apilamiento automático de América Latina, con desarrollo tecnológico únicamente utilizado en Asia.

Esta nueva tecnología igualmente impulsa la reducción de la estadía de los transportistas en la terminal y, a la vez, disminuye el tiempo de la nave apostada en la terminal, de tal forma que la nave arribe al próximo puerto de recalada en tiempo, y con un consumo reducido de combustible.



- Con el objetivo de fortalecer la cultura organizacional y en el marco de nuestro vigésimo aniversario, durante el 2015 en **Manzanillo International Terminal** se llevó a cabo el proyecto “Cultura MIT” el cual consiste en un juego de mesa con la participación de los colaboradores de mayor antigüedad se reconstruyen los acontecimientos relevantes, ocurridos a lo largo de la vida empresarial desde sus inicios y hasta el cumplimiento de los 20 años.

RESULTADOS OBTENIDOS

- Durante el año 2015 **MIT** distribuyó uniformes y equipo de seguridad a toda su población laboral, según describimos a continuación:

DISTRIBUCIÓN ANUAL DE UNIFORMES	
2014	1,168
2015	1,313

Para el año 2015, con el propósito de garantizar el bienestar y salud de nuestros colaboradores, se realizó una modificación en la distribución de uniformes, en el caso específico de los pantalones, siendo reemplazados los tipos vaquero o jean, debido a que para el personal operativo resultaba más caluroso y pesado. Implementándose la distribución de pantalones de tela más livianos y cómodos con la cinta reflectiva en la parte inferior.

De igual manera, con el propósito de distinguir el tiempo de antigüedad y experiencia del colaborador, en **MIT** mantenemos la política para identificar a los trabajadores de nuevo ingreso o con menos de dos (2) años de servicio, asignando suéteres color Verde Limón, mientras que aquellos de mayor antigüedad utilizan suéter color Naranja.

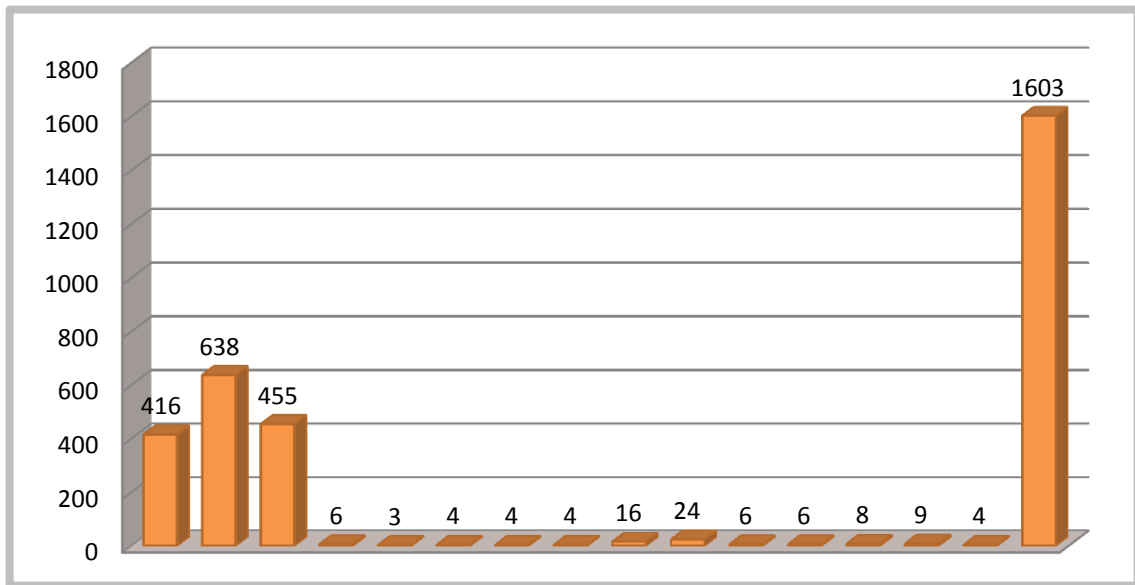
DISTRIBUCIÓN DE UNIFORMES A LOS COLABORADORES



2. Durante el año 2015 en **MIT** se desarrollaron a través del Departamento de Seguridad Industrial, intensas jornadas de capacitación y promoción de la seguridad, abordando diversos temas tales como:

No.	CAPACITACIONES EN EL AÑO 2015	CANTIDAD
1	CHARLA DE RCP Y USO DEL DEA	638
2	INDUCCIONES A NUEVOS COLABORADORES	455
3	SEGURIDAD INDUSTRIAL BÁSICA	416
4	BRIGADA CONTRA INCENDIOS	24
5	MÓDULO C Y D DE TÉCNICO EN MATERIALES PELIGROSOS	16
6	PRÁCTICA CON LA CANASTA DE RESCATE	9
7	PRÁCTICA DE RESCATE GRUA # 23	8
8	USO DEL SISTEMA CONTRA CAÍDAS	6
9	TALLER PRÁCTICO DE DESPLAZAMIENTO Y DESCENSO EN CUERDAS	6
10	PRÁCTICA DE RESISTENCIA CON EQUIPO DE BOMBERO	6
11	RCP Y BUENAS MANIOBRAS	4
12	BIOSEGURIDAD	4
13	PRÁCTICA USO DEL RETRACTIL	4
14	REFRESCAMIENTO DE PRÁCTICA DE RESCATE	4
15	PRÁCTICA DEL USO DEL SISTEMA CONTRA CAÍDA PARA ESTIBADORES	3
		1,603

CAPACITACIONES EN SEGURIDAD INDUSTRIAL AL PERSONAL



Durante el 2015 en materia de formación en el ámbito de Seguridad Industrial en **MIT** se experimentó un incremento de 17% en el número de participación en los diversos cursos, talleres, seminarios, ejercicios e inducciones concretados, en comparación al total de participantes que acudieron durante el año anterior.

DETALLE DE LOS TALLERES, EJERCICIOS Y PRÁCTICAS EJECUTADAS - 2015

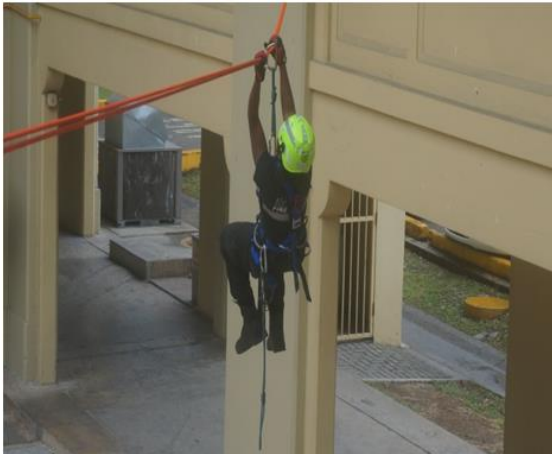
CHARLA DE RCP Y USO DEL DEA



MÓDULO C Y D DE TÉCNICOS EN MATERIALES PELIGROSOS



DESCENSO EN CUERDAS



RESISTENCIA CON EQUIPO DE BOMBERO



PRÁCTICA DE RESCATE



3. Durante el 2015, nuestro Equipo de Respuesta a Emergencias atendió un total de 255 casos de accidentes logrando una reducción de atenciones del 14% en comparación con el 2014. En materia de servicios de primeros auxilios, se llevaron a cabo 144 atenciones. Cumpliendo la meta establecida de responder a las incidencias surgidas en espacio de 3 minutos.

AÑO	CASOS DE ACCIDENTES ATENDIDOS	SERVICIO DE PRIMEROS AUXILIOS
2014	296	145
2015	255	144

4. El Departamento de Seguridad Industrial de **Manzanillo International Terminal** cumpliendo con el compromiso de incentivar, sensibilizar, educar y orientar a nuestros trabajadores sobre su seguridad y la de sus compañeros, llevó a cabo volanteo en el día de la Seguridad y la Salud Ocupacional, igualmente, se colocaron banners en diferentes localidades de la terminal, para concienciar a nuestros colaboradores sobre la importancia de la seguridad y prevención de accidentes.

DÍA DE LA SEGURIDAD Y SALUD OCUPACIONAL COLOCACIÓN DE BANNERS ALUSIVOS

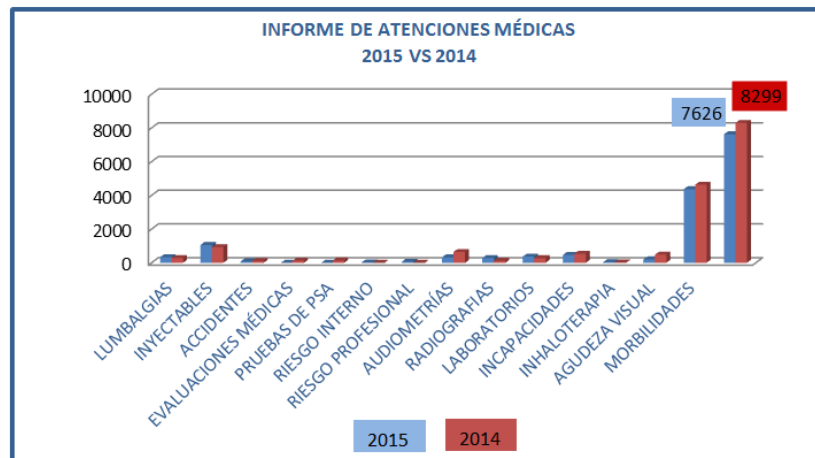


VOLANTEOS CON INFORMACIONES RESPECTO A LA PREVENCIÓN DE ACCIDENTES



5. Durante el año 2015 la Clínica de **MIT** brindó asistencia médica con un total de 7,626 atenciones, lo que representa una disminución de un 8% en comparación con el año pasado. Dichas atenciones se brindaron en las siguientes especialidades: lumbalgias 337, inyectables 1057, accidentes 87, riesgo interno 21, riesgo profesional 64, audiometrías 327, radiografías 287, exámenes de laboratorios 366, exámenes de la vista 208, incapacidades 466, inhala terapia 40, en materia de medicina general (morbididades) se llevaron a efecto un número de 4,366 atenciones, respectivamente.

ESTADÍSTICA DE LOS SERVICIOS BRINDADOS A TRAVÉS DE LA CLÍNICA MIT



6. El Departamento de Formación y Desarrollo de **MIT** ofreció un total de 6,230 cursos durante el año 2015, con el propósito de capacitar a nuestro personal y ofrecer a nuestros clientes las mejores prácticas de la industria marítima. A continuación un compendio de los cursos completados:

DETALLE DE CURSOS Y TALLERES OFRECIDOS DURANTE EL 2015

DESCRIPCIÓN DE CURSOS	ASISTENCIA
Cultura MIT	686
Práctica de RCP y uso DEA	629
Operación de Actualización	514
Formaciones Varias de Liderazgo, King College	463
Orientación de Seguridad	413
Diez Hábitos de un trabajador de Valor	328
Liderazgo	230
Funciones estibadores y responsabilidad de nuevos procedimientos	204
Plan de Prevención, Planificación, Supervisión de Buenas Prácticas RORO	168
Nueva Inducción de Empleados, Estudiantes, Universitarios	147
Comunicación Interdepartamental	136
Zona Segura Empleados MIT y Contratistas	133
MITLMS	118
Señales para Señaleros	108
Prueba Tractor, RTG, Topick/Sidepick a contratistas	108
Temas Varios con ponencias mínimas	106
Inducciones Conservación Ambiental (nuevos colaboradores, contratistas y practicantes)	104
Selección de nuevo Personal	103
Normas de Calidad Volkswagen	103
Carretilla Elevadora Básica	93
Manejo Seguro de cuello de ganso y Maffi	91
Escritura Profesional y de Negocios	75
Supervisión de la dirección - Kings College	75
Requisitos de estructura y operaciones TOS, ASC	61
Operaciones Cross Training	60
Komatsu - Refuerzo de Caterpillar	53
Flujo de Tráfico de la operación ferroviaria por TLC	52
Update Port	51
Reingeniería de Comunicación	46
Trabajando en Altura	37
Excel Intermedio, Power Pivot, Documentos	37
Inglés Elemental, Básico e Intermedio	37
Programa Internacional de Formación	36
Operaciones de Primera Respuesta	35
Folleto de Reglamento de trabajo en el área de Refrigeración ASC	34
Taj_Agenda con Operaciones	33
Verano CMP - MEDUCA	31
Sistema Operativo de Terminal (TOS)	29
Herramientas Vista de Terminal	28
Operadores de grúas y ASC, Técnicos mecánicos y ASC, Planificación y ASC	28
TOS 6.0 + ASC	27
Operación y Mantenimiento de Elevación del Manlif Z-135	27
Curso de Top-Pick/Side-Pick /RTG	24
Cuerpo de Bomberos	24
Control de Calidad	20

<i>Spinnaker e Instrumentos de Automatización TC</i>	19
<i>Servicios de Oficina de Calidad Mundial</i>	19
<i>Aparejo/ Estibador y Estibador Conductor</i>	19
<i>Prueba de aspirantes a Estibador y de Natación</i>	19
<i>Auditorías a los operadores de equipo pesado</i>	17
<i>Procedimientos para Reguladores Remotos ASC</i>	16
<i>Inducción a Tractor, teorico y general</i>	16
<i>Hazmat Tech Module C and D</i>	16
<i>Curso Carretilla elevadora INADEH</i>	15
<i>Gestión de Equipos Airgas</i>	14
<i>Puestos Internos</i>	13
<i>Seminario para Uso y Conservación de Neumáticos</i>	13
<i>Charla prevención de accidentes</i>	13
<i>Express Train</i>	12
<i>Planificador de Buque/Yarda- Nuevo curso Planificadores de Buque</i>	11
<i>Entrenamiento de Garita abierta para las líneas (Marketing)</i>	11
<i>Puerta Tardía - Manual de Presentación y WebEx</i>	11
<i>Prueba de la acrofofia</i>	11
<i>Herramientas de Sistema Asistente de Gerente M-4</i>	10
<i>Taller Mecánica de Seguridad / Charla de Seguridad Riesgo Taller Mecánico</i>	10
TOTAL DE CAPACITACIONES	6230

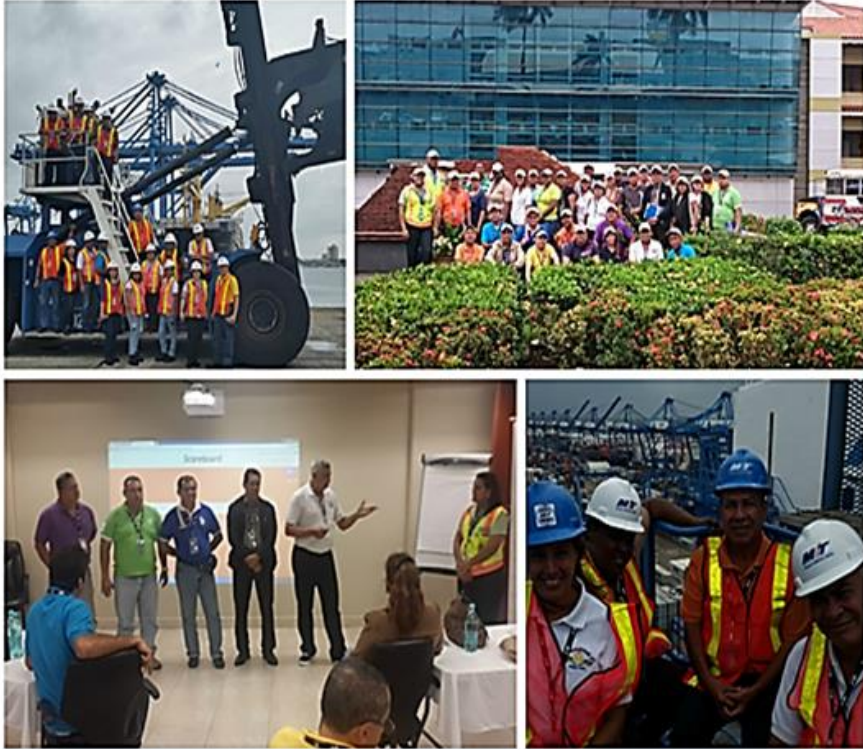
CURSO DE LIDERAZGO



TRINCADO DE CARGA RORO / RORO LASHING



VERANO MEDUCA



CURSO DE SEÑALIZACIONES PORTUARIAS

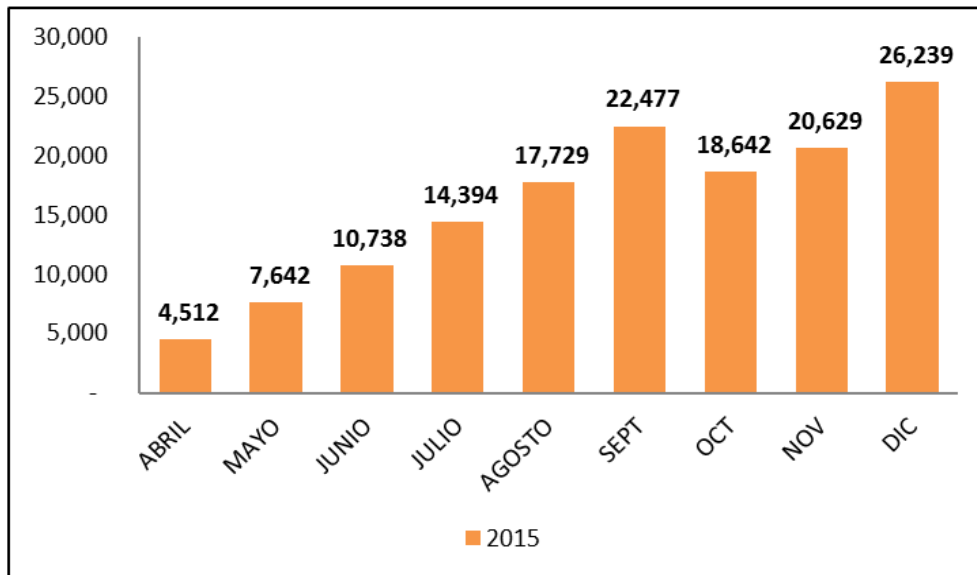


7. En **Manzanillo International Terminal** la puesta en marcha del proyecto de automatización de las grúas de patio mediante la adquisición de Grúas de Apilamiento Automático (Automatic Stacking Cranes – ASC) ha servido para optimizar espacio dentro de la terminal, toda vez que se ha maximizado la sostenibilidad, consistencia y confiabilidad del servicio.

A través de las grúas de apilamiento, se logra colocar en lugar accesible las unidades que requieren ser puestas a bordo de las naves y, aquellas que requieren ser despachadas por garita para entrega a los clientes. Con el uso de un mínimo esfuerzo humano, se logra a través de las ASC la activación de los movimientos en el sistema y en consecuencia, que la máquina lleve a cabo las reubicaciones de los contenedores, cerrando el proceso de reacomodo de las unidades físicamente en patio, generando la actualización automática de nuestro sistema operativo Spinnaker.

Los resultados generales se reflejan en el hecho de que los barcos permanecen un reducido tiempo en operaciones y en muelle y, por el otro lado, el transportista que ingresa para retirar carga local permanece menos de 30 minutos en la terminal y en consecuencia lleva a cabo mayor número de viajes por día, redundando en mayor rentabilidad.

En la gráfica que mostramos a continuación, se detallan las cantidades de movimientos generados desde el mes de abril de 2015, donde iniciaron oficialmente las operaciones de las ASC en el terminal. Dichas cifras reflejaron un aumento progresivo en 9 meses de funcionamiento del **518%**.



8. Un total de 686 colaboradores con más de 10 años de servicio en **Manzanillo International Terminal**, participaron del proyecto piloto Cultura MIT que en un período de más de 3 meses fortaleció el sentido de pertenencia, integrando al personal operativo y administrativo en un recorrido histórico de los acontecimientos más relevantes de los últimos 20 años. Entre los que destacan los primeros usos de las instalaciones como base de aeroplanos en la Segunda Guerra Mundial, los inicios operativos de Motores Internacionales, la primera cuadrilla de trabajadores de

MIT, la llegada de los primeros equipos y grúas porticas, las antiguas instalaciones del edificio de la administración, la llegada del primer buque Súper Post Panamax, entre otros.



NUESTRO COMPROMISO

Contribuir con el mejoramiento de la educación panameña y el proceso de enseñanza-aprendizaje del estudiantado, aportando los recursos necesarios para beneficio de nuestros colaboradores y la comunidad colonense.

ACCIONES EMPRENDIDAS

1. Con el programa de Mejoramiento Educacional, **Manzanillo International Terminal** tiene la oportunidad de ejecutar diversos proyectos de infraestructura escolar como aporte a algunos planteles educativos de la provincia de Colón, con el objetivo de mejorar y facilitar el proceso de enseñanza – aprendizaje.

MIT continúa su alianza estratégica con la Fundación Nutricional Teresa de Jesús (NUTEJE) y el Ministerio de Educación (**MEDUCA**), en su proyecto más emblemático en materia educativa, como lo es el Instituto Bilingüe Santa María de Belén ubicado en Residencial Los Lagos – La Feria.

El Instituto Bilingüe Santa María de Belén sigue impulsando el proceso de transformación para la comunidad de La Feria y sus alrededores, ofreciendo formación integral y educación de calidad a sus estudiantes, desde el área de primera infancia, niveles de pre-media y media con la oferta de la carrera de bachiller en ciencias. Toda la infraestructura civil desarrollada por **MIT** en el Instituto Bilingüe Santa María de Belén es inclusiva y brinda la facilidad de desplazamiento del estudiante con discapacidad en el plantel educativo.



2. La alianza estratégica entre la Fundación Valórate, el Instituto Bilingüe Santa María de Belén, y **Manzanillo International Terminal** durante el periodo 2015, permitió seguir brindando los programas de atención especializada para niños y niñas con trastornos, dificultad del aprendizaje y déficit atencional, incluyendo programas de estimulación temprana durante la primera infancia y talleres de orientación para padres, beneficiando a la comunidad infantil de Residencial Los Lagos – La Feria.



3. El Instituto Bilingüe Santa María de Belén, consciente de los altos índices de deserción escolar en la provincia, con el objetivo de contribuir con la formación de jóvenes y adultos que no lograron culminar sus estudios secundarios, abre al público y a la comunidad de los Lagos, el Instituto Laboral Carlos María Aríz.



4. **Manzanillo International Terminal** otorga anualmente becas a los hijos e hijas de sus colaboradores a nivel primario y secundario, con el requisito fundamental de mantener un índice académico superior a 4.0. Las becas permiten al estudiante beneficiado recibir un subsidio mensual para sufragar parte de los gastos de educación.

De igual manera **MIT** ofrece la oportunidad a los hijos de sus colaboradores a participar por Becas Universitarias como parte del programa Internacional Fred R. Smith, el cual es impulsado por casa matriz, en Seattle. El concurso otorga una beca anual para sufragar gastos universitarios a jóvenes estudiantes quienes deben tener buenas calificaciones, trayectoria de voluntariado comunitario y escribir un ensayo de 500 palabras de como contribuirá con su carrera profesional con el desarrollo del país.

5. Anualmente **Manzanillo International Terminal** entrega mochilas con útiles escolares a todos los hijos e hijas de sus colaboradores en edad escolar, y estudiantes de escasos recursos a través del programa de desarrollo comunitario, con el objetivo de contribuir con la educación y disminuir algunos de los gastos incurridos a inicio de cada año escolar.
6. Con el propósito de mejorar el proceso de enseñanza – aprendizaje y contribuir con la educación nutricional de niños, niñas y jóvenes de escasos recursos en zonas vulnerables de la provincia de Colón, **Manzanillo International Terminal** durante el año 2015 continuó con el proyecto del Comedor Infantil Pan y Vida, dirigido por la Iglesia del Evangelio Cuadrangular Luz y Vida, proveyendo diariamente al estudiantado de la comunidad de Puerto Escondido desayuno y almuerzo nutritivo y saludable, complementado con la orientación espiritual y enseñanza de valores.
7. **Manzanillo International Terminal** es patrocinador oficial en la provincia de Colón del Concurso Nacional de Oratoria, de allí que cede sus instalaciones para llevar a cabo la fase semifinal, final y al igual, para llevar a cabo los diversos talleres formativos de las técnicas de expresión.

El Concurso Nacional de Oratoria ofrece un sinnúmero de oportunidades para el desarrollo intelectual y cualidades de liderazgo en el estudiantado de escuelas públicas y privadas a nivel nacional.



8. **Manzanillo International Terminal** en alianza estratégica con Panam Academic Network (Red académica de Panameños Americanos residentes en EEUU y en Panamá- organización sin fines de lucro) y, el Club Rotario Cristóbal-Colón, promueve la educación integral fundamentada en valores en niños y jóvenes en edad escolar de sectores necesitados de Colón, mediante el

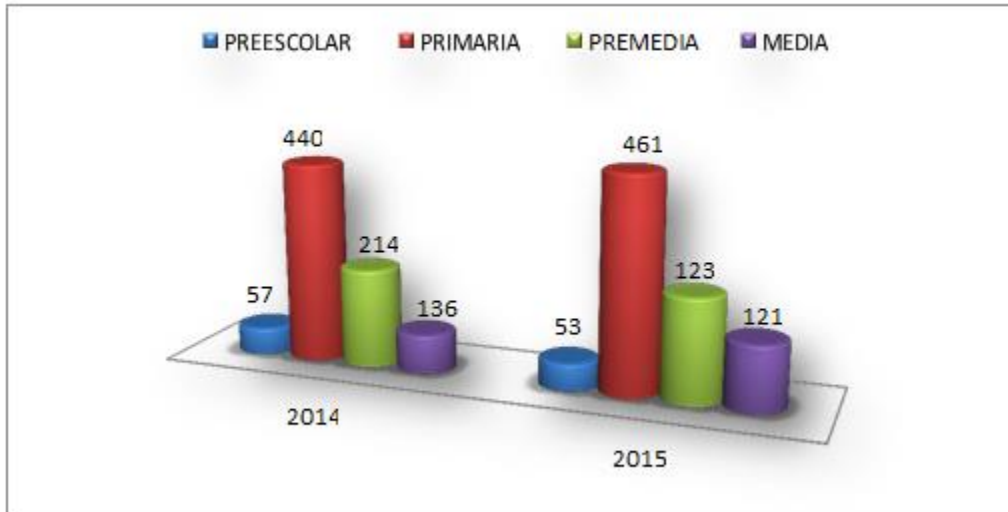
programa de redacción y elaboración de Frases Valiosas, otorgando becas a los estudiantes más destacados.

RESULTADOS OBTENIDOS

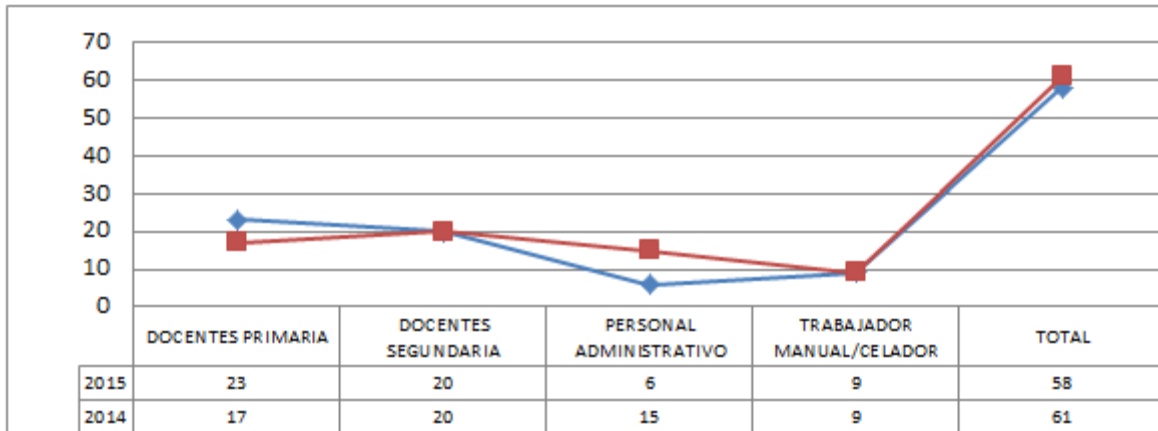
1. El principal indicador de medición del impacto del Instituto Bilingüe Santa María de Belén hacia la comunidad, lo constituye la matrícula total del estudiantado del plantel, los cuales ascienden a 758 estudiantes, reflejando una disminución del 15% en comparación con el año anterior, con el propósito de garantizar la educación de calidad.



DETALLE DE ESTUDIANTES MATRICULADOS POR NIVEL



DETALLE DEL PERSONAL LABORAL 2015 vs 2014



En lo que respecta al personal Docente, Administrativo y de Especialidad, se llevó a cabo una disminución en la contratación del personal de un 5%.

- La alianza estratégica entre la Fundación Valórate, el Instituto Santa María de Belén y **Manzanillo International Terminal** durante el período 2015, permitió que aproximadamente 81 niños, niñas y sus familias se beneficiaran de los programas y proyectos que ofrece el Centro Valórate, mientras que a nivel nacional la fundación atendió a 700 niños y niñas aproximadamente de forma directa e indirecta.

Los Centros de la Fundación Valórate son una alternativa de apoyo a la familia y a la escuela con el objetivo de reducir el fracaso, la deserción escolar y a los niños con dificultades de atención y aprendizaje (TDA). Además informan y capacitan a padres de familia, educadores y la comunidad en general.

PROGRAMAS OFRECIDOS Y SU DETALLE DE BENEFICIARIOS

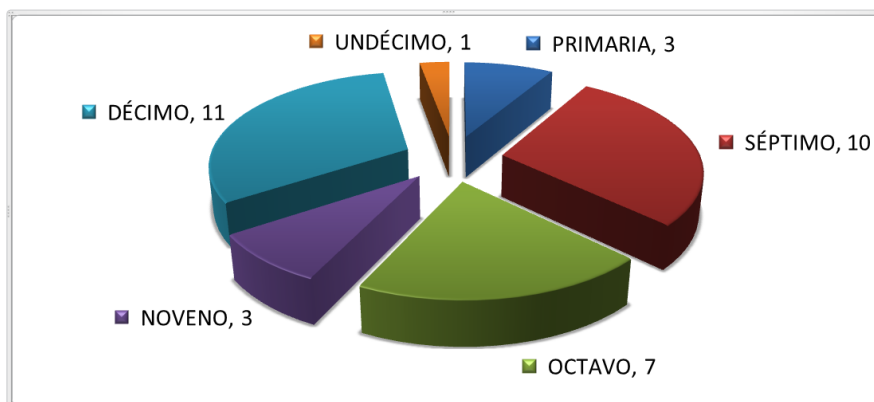
PROGRAMAS	2014	2015
PADRES DE FAMILIA CAPACITADOS	80	60
MAESTROS CAPACITADOS	30	81
PROGRAMA PIA *APRESTO INFANTIL*	60	60
PROGRAMA DE ALIMENTACIÓN	80	80
TERAPIA REMEDIAL Y AYUDA TAREAS	15	12
ORIENTACIÓN PSICOLÓGICA INDIVIDUAL	21	24
PEDAGOGÍA / ESCUELA PARA PADRES	21	81
TOTALES	307	398

El Centro Valórate ubicado en el Instituto Bilingüe Santa María de Belén durante el año 2015 brindó asistencia a través de su programa Infantil de Aprestó, Terapia Remediales y Ayuda a Tareas, Nutrición y Salud, Apoyo Psicológico y programa Escuela para Padres. Dicho centro acoge a alumnos entre las edades de 3 a 10, provee las meriendas para que lleven a cabo el desarrollo de sus deberes diarios. En el año 2015 se registró un incremento de 30% en el número de atenciones en comparación al año anterior.

El Trastorno de Déficit Atencional (TDA), es un desorden neurológico que interfiere en los procesos psicológicos básicos relacionados con la comprensión y uso del lenguaje oral o escrito, y se manifiesta en una dificultad para escuchar, pensar, expresarse oralmente, leer, escribir o llevar a cabo cálculos matemáticos.

- El Instituto Laboral Carlos María Aríz, en su primer año de operación registró una matrícula total de 35 estudiantes, los cuales por circunstancias diversas no lograron culminar sus estudios secundarios en el sistema formal, ofreciendo la opción de optar por el Bachillerato en Ciencias y/o Comercio beneficiándose los residentes de la comunidad de Los Lagos y la provincia general.

MATRÍCULA POR NIVEL



4. Durante el año 2015 **Manzanillo International Terminal** abrió a concurso un número de 107 becas para ser adjudicados entre los hijos e hijas de sus colaboradores las cuales fueron otorgadas a aquellos estudiantes que observaron excelencia académica al mantenerse con un índice académico 4.0 como mínimo. En comparación con el período lectivo 2014, se registró un incremento de 14%.

La ceremonia de entrega de becas contó con la participación de los orgullosos padres de familia, quienes se deleitaron con la música de la Orquesta Sinfónica del Instituto Miguel Febres Cordero.

DISTRIBUCIÓN POR NIVEL	2014	2015
PRIMARIA	63	73
SECUNDARIA	29	34
TOTAL	92	107

ESTUDIANTES BENEFICIADOS CON EL PROGRAMA DE BECAS 2015



En lo que respecta a la beca universitaria Fred Smith en Panamá, resultaron beneficiarios los jóvenes Andrea Chong para cursar el primer año de la carrera para optar por el título de Doctor en Medicina y Cirugía de la Universidad Latina de Panamá; y el joven Matías Bloin quien cursa el tercer año de la Licenciatura en Ingeniería Eléctrica y Electrónica de la Universidad Tecnológica de Panamá.



5. Durante el período 2015 **Manzanillo International Terminal** distribuyó alrededor de **1,300** mochilas con útiles escolares a los hijos e hijas de los colaboradores entre las edades escolares comprendida de 03 a 16 años de edad.



6. **Manzanillo International Terminal** continuó durante el año 2015 con el proyecto del Comedor Infantil Comunitario Pan y Vida bajo la dirección de la Iglesia del Evangelio Cuadrangular Luz y Vida en la Comunidad de Puerto Escondido, brindando desayuno y el almuerzo a alrededor de 250 niños, niñas y jóvenes de escasos recursos, en horario de lunes a viernes, de 9:00 am a 12:30 md.

Dicha labor se realizó gracias al apoyo de las 33 damas voluntarias que se encargan de la operatividad del Comedor Infantil Comunitario Pan y Vida, y ayudan a promover y orientar los procesos de atención integral de los niños, niñas y jóvenes de la comunidad proporcionando bienestar por medio de la alimentación para tener un mejor nivel y balance nutricional.

Adicional al desarrollo de las células infantiles sabatinas con enseñanzas bíblicas inculcándoles valores basados en el amor de Cristo, durante el 2015 se incorporaron una serie de actividades recreativas para los niños y niñas del Comedor Pan y Vida tales como la despedida de vacaciones y entrega de mochilas escolares y la celebración de la Fiesta de Navidad 2015, en la cual asistieron alrededor de 150 niños y niñas de la comunidad de Puerto Escondido.



7. El Concurso Nacional de Oratoria respaldado por **Manzanillo International Terminal** en la provincia de Colón, con el tema “Juventud Emprendedora que Trabaja por sus Metas. Innovación y Esfuerzo por el Bien Común”.

El concurso Nacional de Oratoria es un proyecto educativo de gran alcance y exposición mediática en Panamá, el cual brinda la oportunidad a los jóvenes estudiantes participantes demostrar su talento y elocuencia al ser oradores de temas de relevancia nacional y el papel de los jóvenes en la sociedad.

Este concurso Nacional de Oratoria en su versión regional en la provincia de Colón, reportó a más de 200 jóvenes inscritos, de 18 planteles educativos oficiales y privados, de los cuales 22 pasaron a la etapa semifinal, de los cuales se escogieron a 12 finalistas. El joven Ian Ramos del colegio Academia Santa María resultó ganador para representarnos en la final Nacional.

8. El concurso infantil de redacción promovido conjuntamente por **Manzanillo International Terminal** en alianza con Panam Academic Network y el Club Rotario Cristóbal-Colón, durante el 2015 logró la participación de más de 200 niños y niñas de escuelas primarias oficiales de la provincia de Colón.

Con el tema “¿Quién quiero Ser? La Educación forma buenos líderes, el concurso de redacción incentivó a los estudiantes a desarrollar el hábito de la lectura para redactar sus piezas inspiradas

en sus planes futuros, identificando sus virtudes y limitaciones, éxitos y fracasos alineados a lo que perciben sobre la importancia de la educación para la formación de buenos líderes de un país.

Un total de 39 estudiantes resultandos premiados, lo que corresponde a los 3 primeros lugares de las 13 escuelas participantes del concurso de redacción. A continuación compartimos algunas de las frases valiosas, de las piezas de redacción premiadas en el concurso:

- *“Quiero estudiar mucho y prepararme para ser un buen ciudadano, amable, cariñoso, y respetuoso, consciente siempre que: “Tu vida va a donde tú la guíes”.* **Primer Lugar. CEBG Juan Antonio Henríquez**
- *“Recordamos que todos llevamos un líder por dentro; sólo la educación lo formará, lo moldeará y lo hará salir a la luz para brillar con nuevas ideas y con espíritu de progreso y solidaridad humana”.* **Segundo Lugar. Escuela Porfirio Meléndez.**
- *Quiero ser una gran doctora y abogada. En las manos de Dios pongo mi presente, mis sueños y mi futuro.* **Primer Lugar. Escuela Río Gatún.**



NUESTRO COMPROMISO

Contribuir con el mejoramiento de la calidad de vida de nuestros colaboradores y la provincia de Colón en general. Garantizando su bienestar integral y brindando oportunidades para mantener un estilo de vida saludable; así como la accesibilidad a servicios de salud pública a bajos costos y redoblando esfuerzos para la prevención de enfermedades, sin discriminación de raza, sexo, credo, condición física u otro criterio.

ACCIONES EMPRENDIDAS

1. **Manzanillo International Terminal** mantiene una de sus principales alianzas público - privada trabajando en estrecha colaboración con la administración del Policentro de Salud, Dr. Juan Antonio Núñez a fin de seguir brindando un servicio de salud óptimo a la comunidad colonense, principalmente a aquellas personas que no están cubiertas bajo el sistema de seguridad social del Estado.

Con el propósito de mejorar la atención integral de la población colonense, el Policentro de Salud, Dr. Juan Antonio Núñez continuó durante el año 2015 ofreciendo su oferta de servicios y especialidades extendiendo sus programas de atención a las escuelas primarias, a los centros penitenciarios, a la población con orientación sexual diferente a través de la clínica amiga y realizó iniciativas para la erradicación del tabaquismo.



2. **Manzanillo International Terminal** continúa con sus políticas de prevención del Cáncer de Mama y Próstata en alianza estratégica con FUNDAYUDA a través de charlas de prevención, actividades de sensibilización entre su fuerza laboral, clientes y colaboradores externos, promoviendo la realización de los autoexamen de mamas y las mamografías en el personal femenino. Adicionalmente se realizan anualmente las pruebas de PSA (Antígeno Específico de la Próstata) y tacto rectal entre el personal masculino, las cuales son realizadas en la clínica de la terminal que brinda seguimiento permanente a la salud de los colaboradores, a través del programa de salud ocupacional.

Durante el año 2015, **MIT** y Fundayuda respaldaron por segunda vez en Panamá la iniciativa denominada "Movember" con el propósito de crear conciencia en la población de los más de 900 casos de Cáncer de Próstata identificados cada año en nuestro país.



3. Consciente de los altos índices de infestación de **VIH-SIDA** en la provincia de Colón, durante el año 2015 *Manzanillo International Terminal* continuó apoyando a la congregación católica La Pequeña Familia de María que a través de su apostolado del Albergue de María atiende y hospeda a adultos, jóvenes y niños infectados con el virus del VIH-SIDA, portadores y aquellos que están en fase SIDA.

Con el interés de ampliar su cobertura a la población víctima de este flagelo, se ofrecen servicios externos en la clínica de atención para niños y niñas dando seguimiento a su evolución médica; el consultorio odontológico para pacientes internos y externos; la sala de fisioterapia; la sala de atención psicológica, entre otros servicios humanitarios que contribuyen a mantener la dignidad de las personas portadoras de **VIH-SIDA**.



4. En *Manzanillo International Terminal* preocupados por el bienestar del adulto mayor y, considerando que todo ser humano en la etapa evolutiva de la vida llegará a la vejez, independientemente de cuan activa o sociable sea su juventud. Respaldamos el derecho universal del individuo en la vejez o invalidez de disfrutar de un nivel de vida adecuado que asegure salud, bienestar, alimentación, vivienda, asistencia médica y los servicios sociales necesarios.

A inicios del año 2015, se puso en funcionamiento el nuevo ascensor del Hogar Asilo Atlántico como parte del Proyecto de Adecuación y Vialidad de Accesos, con el cual se reportó un significativo incremento en el número de abuelitos instalados en el Hogar Asilo Atlántico.

5. **Manzanillo International Terminal** durante el 2015 realizó entre sus colaboradores, clientes y amigos la realización de la Carrera Caminata de 5K con el objetivo de promover estilos de vida saludable, fortaleciendo los lazos de compañerismo y camaradería en la familia **MIT**.
6. En **Manzanillo International Terminal** conscientes de la proliferación de pandillas juveniles con actividad delictiva en nuestra provincia y que todo cambio social del individuo debe estar ligado a la fe, apoyó la construcción del Templo para el Ministerio Evangelístico y Profético La Gloria Postrera.



7. En el 2015, **Manzanillo International Terminal** como parte de su programa de alianzas estratégicas firmó un Convenio de Cooperación con el Gobierno Nacional para la realización de 2 proyectos de impacto masivo y beneficio para la provincia de Colón, tales como:
 - Diseño y construcción del paso Peatonal en el área del Corredor de Colón como interconexión con el Centro Comercial ubicado en Millenium Plaza
 - Contrucción del Techado y Bancas del Estadio Armando Dely Váldez
8. Durante el año 2015, **Manzanillo International Terminal** celebró su vigésimo aniversario de operación con diversas actividades dirigidas a colaboradores, clientes, proveedores y la comunidad en general.
9. En **Manzanillo International Terminal** conscientes de la importancia del voluntariado corporativo como una expresión de la Responsabilidad Social Empresarial, por su impacto positivo a lo interno de la empresa y en la Provincia de Colón donde operamos, durante el año 2015, iniciamos las gestiones con el reclutamiento y capacitación inicial para la conformación del equipo de voluntarios **MIT**.

Algunas organizaciones como el “Business in the Community” define el voluntariado corporativo como: “La movilización de las empresas de tiempo, talento, energía y recursos de sus colaboradores para contribuir a la comunidad. Incluyendo compromiso a largo plazo, desarrollo de capacidades y tareas concretas, transferencia de capacidades, desafíos de trabajo en equipo, apoyo de la compañía a los proyectos”.

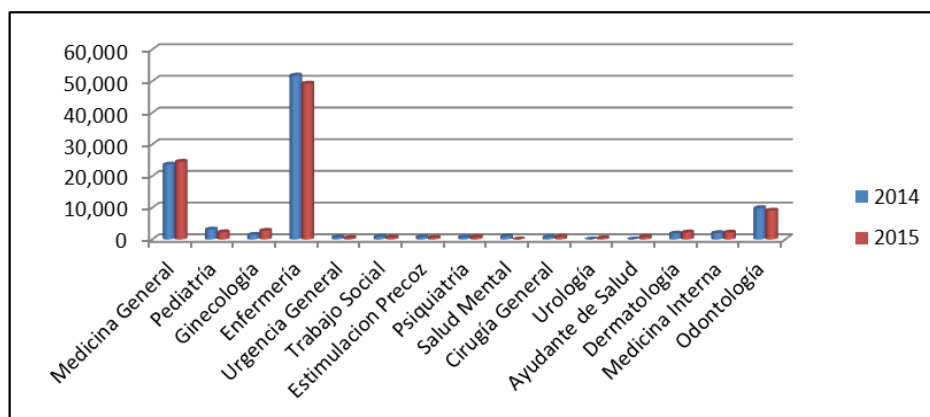
RESULTADOS OBTENIDOS

- Las estadísticas de atención del Policentro de Salud, Dr. Juan Antonio Núñez sustentan la amplia respuesta que dicha instalación médica continuó brindando durante el año 2015 a la provincia de Colón con la atención de **96,715** consultas y especialidades, reflejando un 2% de disminución en el número de atenciones en comparación a lo reflejado durante el 2014; pese a las limitaciones de recursos; pero bajo una administración diligente con **MIT** como aliado estratégico.

Adicionalmente la respuesta y acogida de los beneficiarios de los nuevos programas de atención ofrecidos por la instalación de salud arrojaron cifras importantes en cuanto a servicios ofrecidos a las escuelas primarias, Atención de la Clínica Amigable, atención a los internos en el Centro Penitenciario y al programa de erradicación del Tabaco.

SERVICIOS MÉDICOS OFRECIDOS EN EL POLICENTRO DE SALUD, DR. JUAN A. NÚÑEZ

SERVICIOS MÉDICOS	2014	2015
Medicina General	23,636	24,524
Pediatría	3,135	2,279
Ginecología	1,460	2,743
Enfermería	51,769	49,245
Urgencia General	718	431
Trabajo Social	825	653
Estimulación Precoz	722	551
Psiquiatría	727	745
Salud Mental	990	0
Cirugía General	693	806
Urología	0	391
Ayudante de Salud	0	819
Dermatología	1,852	2,241
Medicina Interna	2,014	2,162
Odontología	9896	9,125
Total	98,437	96,715



A continuación presentamos el detalle gráfico de la población beneficiada con los nuevos programas de atención ofrecidos por el Policentro de Salud, Dr. Juan Antonio Núñez durante el año 2015:

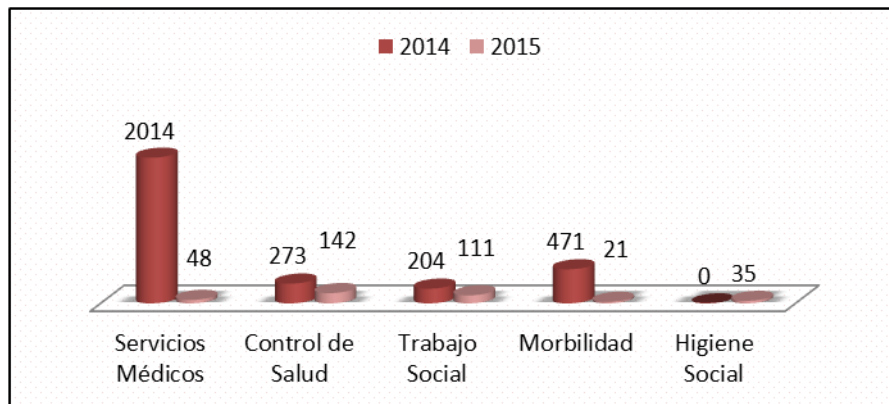
ATENCIONES	2014	2015
Escuelas Primarias	6,396	7,399
Clínica Amigable	2,962	357
Centro Penitenciario	4,812	5,651
Tabaquismo	65	64
Total	14,235	13,471

Un total de **7,399** estudiantes se beneficiaron con el programa de atención en escuelas primarias representando un incremento de 16% en las atenciones en comparación al alcance logrado durante el 2014.



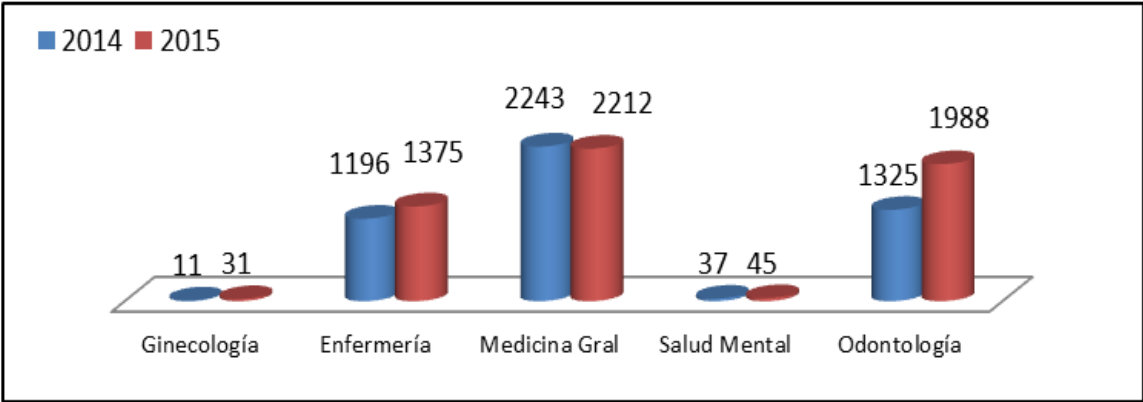
El programa de atención de la Clínica Amigable, durante el 2015 reportó una disminución del 87% debido a la falta de médicos y tecnólogos en el área de laboratorios. Por lo que se atendieron solamente **361** pacientes.

PROGRAMA DE ATENCIÓN DE LA CLÍNICA AMIGABLE



Con respecto a las atenciones a los privados de libertad dentro del Centro Penitenciario Nueva Esperanza, se brindaron a 5,651 reclusos, cifras que incrementaron las estadísticas de atenciones en un 17% en comparación a las proporcionadas durante el 2014.

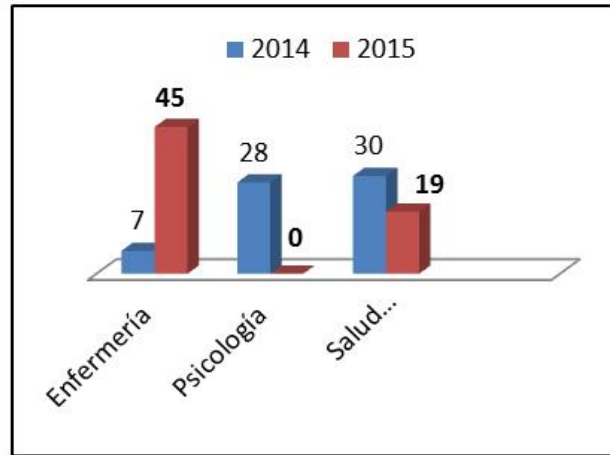
PROGRAMA DE ATENCIÓN EN CENTRO PENITENCIARIO NUEVA ESPERANZA



Ejecutado en pacientes privados de libertad de la Complejo Penitenciario de Monte Esperanza.

PROGRAMA DE ATENCIÓN PARA LA ERRADICACIÓN DEL TABAQUISMO

Un número de 64 personas participaron durante el período 2015 en el programa de Erradicación del Tabaco, eliminando progresivamente de sus vidas el consumo del cigarrillo consientes del daño que produce al organismo. Es evidente una disminución en los índices de asistencia al programa de 1.5% en comparación al periodo 2014.

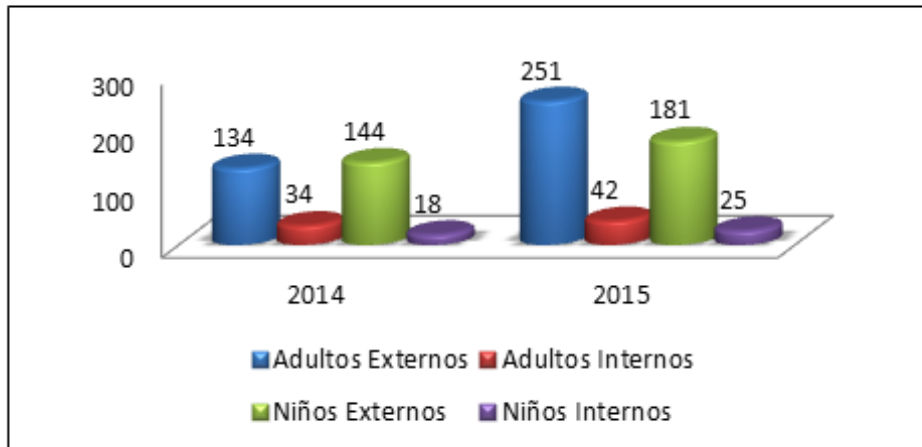


Ejecutado en pacientes con el deseo e interés de dejar de fumar

2. Durante los días cinco (5) viernes del mes de octubre de 2015 se llevaron a cabo jornadas de sensibilizaciones y prevención del cáncer de mama al personal femenino, y (1) un viernes del mes de noviembre para el personal masculino en atención a la prevención del cáncer de próstata. Se aprovechó el momento para promocionar artículos y comidas exquisitas en pro de recaudar fondos a beneficio de los programas de reconstrucción mamaria y prevención del cáncer de Fundayuda.
3. Las estadísticas de atención a pacientes que recibió el Albergue de María en servicios externos e interno, tanto adultos como niños durante el año 2015, reflejaron una variación con relación al año anterior. Siendo así que las cifras de pacientes adultos reflejaron un aumento tanto en la atención interna de un 19%, como en la externa de 87%, respectivamente. Mientras que las cifras de atención de pacientes niños internos tuvo un aumento del 38% con relación al año anterior y un aumento del 25.7% en atención externa.

En ambas poblaciones además de los servicios de atención médica, se brindaron colaboraciones en algunas especialidades para el mejoramiento de la calidad de vida, tales como fisioterapia, psicología, odontología, vacunas, trabajo social y el respaldo con la distribución de bolsas de comida, útiles escolares y medicamentos.

ESTADÍSTICAS DE ATENCIÓN DE PACIENTES EN EL ALBERGUE DE MARÍA



4. **Manzanillo International Terminal** culminó satisfactoriamente la primera fase del proyecto de adecuación y vialidad de accesos en el Hogar Asilo Atlántico con la instalación del ascensor, lo que contribuyó a aumentar los niveles de ocupación del lugar de 15 camas en el 2014, a 33 camas en el 2015. La ocupación total en el hogar es de 45 camas, lo que representa un **73%** de ocupación.



5. La Carrera Caminata de 5K realizada **en Manzanillo International Terminal** durante el año 2015, contó con una asistencia masiva entre sus colaboradores, clientes y amigos, con la participación de 230 corredores.

CARRERA CAMINATA	
2015	230
2014	183



6. La labor de restauración y resocialización desarrollada por el Ministerio Evangelístico y Profético La Gloria Postrema con el apoyo de **Manzanillo International Terminal**, permitió que alrededor de 30 jóvenes del área se convirtieran al evangelismo, pasando por el sacramento del bautismo y reconociendo a Jesucristo como su único Salvador. Acompañado por la labor de discipulado de los líderes de la iglesia, para acompañarlos en su nuevo estilo de vida e incorporándolos a la sociedad.

Además se realizaron recurrentes jornadas de asistencia a indigentes en las calles de la provincia de Colón, llevándoles alimentos y el mensaje de la Palabra de Dios y el mensaje de salvación de Jesucristo.



7. La alianza público privada entre el Gobierno Nacional y **Manzanillo International Terminal** para la realización de los proyectos de diseño y construcción parcial del paso Peatonal en el área del Corredor de Colón como interconexión con el Centro Comercial ubicado en Millenium Plaza benefició directamente a cerca de los 35,000 residentes del Distrito de Cristóbal.

En lo que respecta a la Construcción del Techado y Bancas del Estadio Armando Dely Valdéz es de impacto masivo debido a que corresponde a la única instalación deportiva en condiciones óptimas para las disciplinas de fútbol y atletismo, utilizado por la Liga de Fútbol Profesional cuyo campeón durante la Temporada 2015, fue el Deportivo Árabe Unido equipo de la provincia de Colón.

DISEÑO Y CONSTRUCCIÓN DEL PASO PEATONAL CORREDOR COLÓN



CONSTRUCCIÓN DEL TECHADO Y BANCAS DEL ESTADIO ARMANDO DEL VALDÉZ

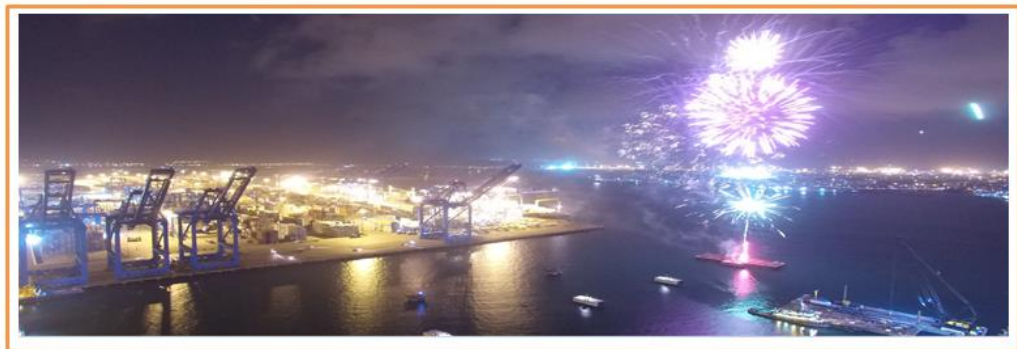


8. **Manzanillo International Terminal** celebró su vigésimo aniversario con diversas actividades, dentro de los cuales destacamos las siguientes:

- Traslado de una de las exposiciones Itinerantes del Museo del Canal Interoceánico a nuestras instalaciones. Se contó con la asistencia de más de 700 personas entre los que figuran estudiantes y personal docente de colegios públicos y particulares de la provincia, además de hijos de nuestros colaboradores, clientes y público en general, los cuales recibieron informaciones respecto a datos históricos, educativos y al igual, sobre la operatividad del futuro proyecto de ampliación del Canal de Panamá.



- Las celebración del 2015, incluyó un espectáculo de fuegos artificiales que adornaron la Bahía de **Manzanillo International Terminal** el cual fue del deleite de todos los colaboradores desde el área operativa del terminal y el público en general que disfrutó desde el Puerto de Cruceros Colón 2000.



- Manzanillo International Terminal obsequió 20 canastillas a los bebés nacidos en el Complejo Médico Hospitalario Manuel Amador Guerrero, el 16 de abril con motivo del vigésimo aniversario de operación. También ofrecer un almuerzo en homenaje a los 169 colaboradores que cumplieron 20 años de servicio en la empresa.

ENTREGA DE CANASTILLAS A RECIÉN NACIDOS



Adicionalmente, fueron sorteados entre los homenajeados fabulosos premios de incentivos entre los cuales destacan dos (2) autos Honda City cero kilómetros, travesías de Cruceros por el Caribe, entre otros.

ACTIVIDADES DE CELEBRACIÓN DEL VIGÉSIMO ANIVERSARIO DE MIT



Manzanillo International Terminal por ser una empresa comprometida con el desarrollo de la provincia de Colón y su gente, recibió en abril de 2015 de manos del Alcalde del Distrito, Federico Policani y el Consejo Municipal las llaves de la ciudad.

MIT es distinguida como una de las empresas con un estructurado programa de Responsabilidad Social Empresarial, gracias a la amplia agenda de proyectos de desarrollo comunitario que a lo largo de sus 20 años de operación han contribuido con el fortalecimiento de la educación; el mejoramiento de las infraestructuras de salud, deporte, cultura, niñez, emprendimientos; posicionándola como una importante fuente de empleomanía para el país, calificada además como exportador de recurso humano con expertiz en la industria marítima.



9. Como parte del compromiso de Manzanillo International Terminal de sensibilizar a sus colaboradores de la responsabilidad social y personal que tiene cada ser humano del principio bíblico de amar al prójimo como a sí mismo; a finales del año 2015 se iniciaron los procesos para la conformación y fortalecimiento del grupo de voluntariado corporativo. La identificación de voluntarios que liderasen el proceso y la formación por parte de expertos en el tema, formaron parte de la primera fase de la convocatoria.

La convocatoria a conformar y respaldar el grupo de Voluntariado Corporativo de **Manzanillo International Terminal** tuvo una rápida y concurrida aceptación de sus colaboradores, con la participación de 22 personas en las primeras reuniones de organización.

En Manzanillo International Terminal estamos conscientes de la importancia de medir las acciones de voluntariado para conocer el impacto en las comunidades por lo que nos comprometemos a reportar en nuestro próximo informe de Comunicación de Progreso, cada uno de los resultados obtenidos en las actividades y proyectos realizados.

PRIMERA CONVOCATORIA PARA CONFORMAR EL GRUPO DE VOLUNTARIADO CORPORATIVO MIT



NUESTRO COMPROMISO

Contribuir con la valoración de la cultura y la historia como elementos para el fortalecimiento de la autoestima y la identidad cultural de nuestra gente en la provincia de Colón. Otorgando mayor relevancia a la conservación del patrimonio tangible e intangible como herramientas para alcanzar el desarrollo sostenible en la Costa Atlántica.

ACCIONES EMPRENDIDAS

Manzanillo International Terminal como parte de su agenda de Responsabilidad Social Corporativa, participa activamente y ocupando la presidencia del **Patronato de Portobelo y San Lorenzo**, una organización sin fin de lucro, de naturaleza mixta conformada por entidades gubernamentales y empresas privadas; con el objetivo fundamental de contribuir con la puesta en valor, mantenimiento, conservación, protección y restauración de las Fortificaciones del Caribe Panameño, integradas por el Conjunto Monumental Histórico de Portobelo y el Castillo de San Lorenzo El Real del Chagres, ambos en la provincia de Colón.

Para **Manzanillo International Terminal** la alianza estratégica con el Patronato de Portobelo y San Lorenzo, representa uno de los más importantes esfuerzos de la empresa para promover el desarrollo sostenible de la Provincia de Colón, fundamentado en el turismo bajo el concepto de Economía Naranja, que identifica las riquezas de un país basada en el talento, la propiedad intelectual, la conectividad y por supuesto, la herencia cultural de nuestra región.

La provincia de Colón dispone de los dos (2) más emblemáticos sitios históricos del país, inscritos y declarado Patrimonio Mundial por la Organización de Naciones Unidas para la Educación, la Ciencia y la Cultura (UNESCO) en el año de 1980, los cuales están paradójicamente colindantes con los Parques Naturales y áreas protegidas por la legislación panameña a través del Ministerio de Ambiente, con una rica exuberante flora y fauna.

Los cuales a su vez, requieren de la estructuración de un plan ordenado de manejo y promoción, acompañado de la gestión de la infraestructura turística necesaria para la atención de público masivo, la formación de nuevos emprendedores, el desarrollo y fortalecimiento de los grupos organizados y comunidades aledañas, etc. Razón por la cual, **Manzanillo International Terminal** respalda los importantes proyectos que impulsa el Patronato de Portobelo y San Lorenzo, entre los cuales destacan los siguientes:

1. El proyecto de diseño y construcción del Centro de Visitantes e Interpretación del Castillo de San Lorenzo EL Real del Chagres.
2. La edición del libro de Lujo sobre la Historia de Portobelo y San Lorenzo.
3. El proyecto de Vialidad y Adecuación de Accesos e Interpretación del Castillo de San Lorenzo El Real del Chagres



RESULTADOS OBTENIDOS

1. **Manzanillo International Terminal** durante el año 2015, a través de la alianza público privada con el Gobierno Nacional financió el diseño de los planos arquitectónicos y estructurales del Proyecto de Construcción del Castillo de San Lorenzo El Real del Chagres, diseñados por la prestigiosa firma de arquitectos Mallo! & Mallo!, S.A.

Una vez definido el diseño conceptual del proyecto del Centro de Visitantes e Interpretación del Castillo de San Lorenzo, el cual brinda la oportunidad para fortalecer el desarrollo turístico ya que en este lugar convergen una historia rica e interesante proveniente del siglo XVI-XIX, un ecosistema único, definido para el desarrollo del ecoturismo y un conjunto de posibilidades de desarrollar actividades de impacto como el turismo subacuático, turismo de playa y muchas otras actividades inclusive en poblaciones cercanas como Sherman, Achote, y otras más.

El centro de visitante, con una arquitectura articulada con el medio ambiente, abierta a los espacios naturales, invita a sentirse en el lugar no como un visitante, sino protagonista, alguien que disfruta un sitio que fue diseñado para sus sentidos y vivir la historia en un presente memorioso, renovado por la tecnología y la creatividad del hombre del siglo XXI. La naturaleza y la historia pueden darnos casi todo, pero el hombre con su imaginación hace posible un nuevo viaje.



2. **Manzanillo International Terminal** en el marco de su vigésimo aniversario respaldó la investigación y edición de lujo de la obra literaria inédita sobre la historia de Portobelo y El San Lorenzo del Chagres escrita por el distinguido historiador Alfredo Castillero Calvo, miembro de la Real Academia Sevillana de Buenas Letras y la Real Academia de la Historia, la cual se encuentra en fase de validación de información y datos, que incluyeron la visita al Archivo General de Indias en Sevilla, España.

La publicación consistirá en una historia del complejo defensivo del Istmo, con énfasis en las fortificaciones del Caribe, desde el descubrimiento del río Lagartos (Chagres) y de Portobelo por Cristóbal Colón, hasta tiempos recientes. Será una obra original, extensa y ricamente documentada, que aspirará a servir de base para cualesquier proyecto futuro de recuperación de sus valores patrimoniales históricos.



3. **Manzanillo International Terminal** durante el año 2015, apoyó el proyecto de vialidad y Adecuación de Accesos e Interpretación del Castillo de San Lorenzo El Real del Chagres, impulsado por el Patronato de Portobello y San Lorenzo, con el propósito de implementar mejoras significativas en el sitio que permitan al visitante nacional y extranjero disfrutar de la experiencia de recorrer en medio de un paisaje natural exuberante, uno de los más imponentes centros de defensa militar utilizados para proteger el Istmo de Panamá en los siglos XVI al XVIII.



PRINCIPIO # 2

Las empresas deben asegurarse de no actuar como cómplices de violaciones de los derechos humanos.

Manzanillo International Terminal mantiene relaciones de negocios con empresas serias que demuestran fiel cumplimiento con las leyes panameñas y las reglamentaciones internacionales vigentes aplicadas a las terminales portuarias.

PRINCIPIO # 3

Las empresas deben respetar la libertad de asociación y el reconocimiento efectivo del derecho de negociación colectiva

NUESTRO COMPROMISO

Mantener relaciones cordiales con el Sindicato de Trabajadores de Manzanillo International Terminal – Panama, S.A. (SITRAMIT) pensando en el bienestar de nuestros colaboradores y la productividad del terminal.

ACCIONES EMPRENDIDAS

1. Orientados a lograr el bienestar de nuestros colaboradores, en **Manzanillo International Terminal** estamos comprometidos a cumplir con lo pactado en la V^{ta}. Convención Colectiva firmada con el Sindicato de Trabajadores (SITRAMIT) cuya vigencia expira en 2017.
2. Representantes de **Manzanillo International Terminal** y de **SITRAMIT** se comprometieron en la realización periódica de los Comités de Empresas, abordar y discutir todos los temas concernientes a asuntos relacionados con el trabajo dentro de la empresa. De igual forma las partes acordaron agotar todas las alternativas para solucionar satisfactoriamente todos los desacuerdos que se pudieran generar, mediante el diálogo y de forma directa.

RESULTADOS OBTENIDOS

1. El reconocimiento de la nueva Junta Directiva del **Sindicato de Trabajadores de Manzanillo International Terminal (SITRAMIT)** período 2014 - elegidos por voluntad de los agremiados y el cumplimiento de los acuerdos pactados en la V^{ta}. Convención Colectiva consensuada mediante negociación directa en el año 2012.
2. Dando continuidad a los acuerdos pactados entre la empresa y el Sindicato de Trabajadores, durante el 2015 se realizaron 12 reuniones de Comités de empresas.

DETALLE DE REUNIONES DE COMITÉ DE EMPRESA

2014	2015
11	12

PRINCIPIO # 4

Las empresas deben eliminar todas las formas de trabajo forzoso u obligatorio.

NUESTRO COMPROMISO

Cumplir con todas las reglamentaciones establecidas en el Código de Trabajo vigente de la República de Panamá.

Promover iniciativas con respecto a la libre elección del trabajo, manteniendo condiciones equitativas de formación y satisfactorias para la protección de la dignidad humana.

ACCIONES EMPRENDIDAS

1. En **Manzanillo International Terminal** todos los contratos de trabajo son debidamente registrados en el Ministerio de Trabajo y Desarrollo Laboral.
2. Cada colaborador de **Manzanillo International Terminal** se acoge a su tiempo de descanso y período de vacaciones de acuerdo a las reglamentaciones establecidas en el Código de Trabajo.
3. Las jornadas extras cubiertas por cada colaborador de **Manzanillo International Terminal** son pagadas de acuerdo a las tasas y recargos fijados en el Código de Trabajo.
4. Promoviendo relaciones laborales cordiales, y respetando los acuerdos vigentes en la Cláusula 51^a de la Convención Colectiva, **MIT** brinda un aporte anual para la celebración del Día del Trabajador.
5. **Manzanillo International Terminal** realizó dentro de sus instalaciones conjuntamente con la línea naviera Wallenius Wilhemsem Logistic el evento anual denominado RoRo Rodeo 2015, el cual consiste en un entrenamiento a operadores nacionales e internacionales sobre el manejo de maquinarias industriales, agrícolas y de construcción.

RESULTADOS OBTENIDOS

1. Todos los contratos de trabajo de nuestros más de 1,343 colaboradores cumplen con las reglamentaciones establecidas por el Código de Trabajo, a la vez, las mismas son remitidas al Ministerio de Trabajo para su debido refrendo.
2. La relación porcentual de vacaciones pagadas VS salario por parte de **Manzanillo International Terminal** para el periodo 2015 fue del 10%, mientras que en el año 2014, el pago de vacaciones con relación al salario registró un 12%.
3. Durante el año 2015, la relación porcentual de sobretiempo pagados VS salario fue del 40% mientras que en el año 2014 representó el 49%.

4. **Manzanillo International Terminal** cubre anualmente el 100% de los gastos para la celebración del día Internacional del Trabajo conmemorado el 1º de mayo, en la cual se realizan actividades recreativas promoviendo el esparcimiento entre compañeros de trabajo en un ambiente familiar.



5. En el RORO Rodeo 2015 realizado por **Manzanillo International Terminal** en alianza estratégica con la línea naviera Wallenius Wilhemsem Logistic tuvo una participación de 230 operarios de equipo pesados, mostrando un incremento de asistencia de 13% en comparación con los números de personas que atendieron la jornada durante el período 2014. Con la participación de colaboradores de **MIT**; estibadores, operadores de equipo pesado y contratistas. Además de agencias portuarias internacionales provenientes de Colombia, Brasil, Japón, EEUU, Salvador, Perú, Chile, Ecuador, México, Venezuela y Panamá los cuales recibieron capacitación en aspectos relacionados con el manejo de equipos agrícolas y de la construcción; pocos comunes.

El evento también contó con la representación de algunos de los fabricantes de equipos, los cuales aprovecharon la oportunidad para impartir procedimientos operativos, funcionamiento y conducción de ejercicios de entrenamiento y manejo de equipos tales como excavadoras, grúas, cosechadoras, motoniveladoras, tractores, cargadores frontales y otros equipos pesados de las marcas Furukawa, Tadano, John Deere, Komatsu, Kalmar y Caterpillar.

Iniciativas como éstas, han contribuido a posicionar a **MIT** como uno de los mejores centros de trasbordo de carga RORO en el mundo.



PRINCIPIO # 5

Las empresas deben apoyar la erradicación del trabajo infantil.

NUESTRO COMPROMISO

Respaldar todas las iniciativas gubernamentales, empresariales y del tercer sector encaminadas a la erradicación del trabajo infantil en todas sus formas y el respeto a los derechos de la infancia.

ACCIONES EMPRENDIDAS

En **Manzanillo International Terminal** estamos comprometidos a prevenir y erradicar el trabajo infantil en el país, como signatarios desde el año 2012, del Acuerdo Voluntario de Responsabilidad Social Empresarial, promovido por el Consejo Nacional de la Empresa Privada (CONEP) y el Ministerio de Trabajo y Desarrollo Laboral (MITRADEL), con el apoyo de la Organización Internacional del Trabajo (OIT).

1. Durante el año 2015, **Manzanillo International Terminal** impulsó en alianza estratégica con Casa Esperanza el programa “*Juventud Emprendedora*” dirigido a jóvenes del Centro de Atención Integral de Colón.

Casa Esperanza es una organización dedicada a erradicar el trabajo infantil con salud y educación. Cuya misión es ofrecer oportunidades de desarrollo a los niños, niñas y adolescentes, que generan ingresos y a sus familiares, a través de servicios de salud, nutrición, educación, recreación y capacitación, con un equipo educativo, administrativo y directivo, altamente motivado y comprometido con los derechos de la niñez, apoyados en la ejecución exitosa de campañas de recaudación, concientizando y haciendo participe a la comunidad de sus esfuerzos.



2. **Manzanillo International Terminal** impulsa actividades recreativas combinadas con giras motivacionales con el propósito de inspirar a niños y niñas de áreas vulnerables de la provincia de Colón; enviando como mensaje clave la importancia de estudiar para desarrollarse como futuros profesionales para el crecimiento de nuestro país.

RESULTADOS OBTENIDOS

1. La implementación del Programa “Juventud Emprendedora” impulsado por Manzanillo International Terminal en alianza estratégica con Casa Esperanza logró la exitosa participación de 51 adolescentes del Centro Atención Integral de Colón con los siguientes resultados:
 - ✓ Se realizaron talleres de emprendedurismo enfatizando en 5 temas relevantes tales como proyecto de vida, actitudes vencedoras, habilidades para la vida, administración del tiempo y liderazgo.
 - ✓ El 85% de los adolescentes participantes mostró rendimiento escolar aceptable.
 - ✓ El 80% (32 jóvenes) ampliaron sus conocimientos sobre los temas tratados permitiéndoles un pensamiento crítico y reflexivo.
 - ✓ 40 adolescentes participaron de los talleres de micro emprendimiento.
 - ✓ 36 jóvenes presentaron sus ideas de negocios y realizaron simulaciones de sus negocios.
 - ✓ 28 adolescentes aprendieron a confeccionar su hoja de vida, producto del taller de Cultura Laboral.
 - ✓ 19 participantes visitaron el Aeropuerto Internacional de Tocumen, donde observaron la operatividad de la terminal de carga. Además, de observar las diferentes ofertas laborales en esa sección del aeropuerto.

La metodología y dinámica del programa, motivó a los jóvenes a asistir a sus escuelas y participar en el programa de atención integral de manera regular. Igualmente, contribuyó a generar un ambiente de mayor comunicación y comprensión entre sus pares, así como a valorar más las oportunidades que se les ofrecen.



2. En el 2015 **Manzanillo International Terminal** en alianza con la Fundación Benéfica Alorsa - Go Green C3 y con miras a celebrar el Día del Niño, impulsó la visita al Hangar de Copa Airlines de los niños, niñas y jóvenes residentes en las Aldeas Infantiles SOS y los que asisten al Comedor Infantil Pan y Vida ubicados en la comunidad de Puerto Escondido.

El objetivo de dicha visita sirvió para despertar el buen hábito de estudio, forjarse metas y luchar por alcanzar un futuro prometedor.



PRINCIPIO # 6

Las empresas deben eliminar la discriminación respecto a la ocupación y el empleo.

NUESTRO COMPROMISO

Brindar igualdad de oportunidades laboral de acuerdo a las habilidades, desempeño y experiencia de nuestros colaboradores sin discriminación de raza, color, religión, sexo, orientación sexual, edad, estado civil o discapacidad.

ACCIONES EMPRENDIDAS

1. **Manzanillo International Terminal** ofrece igualdad de oportunidades según el sexo. Sin embargo a pesar de que gran parte de nuestras posiciones operativas requieren de rigurosos esfuerzos físicos por lo que no son de preferencia del personal femenino. A partir del año 2014, la iniciativa y coraje del personal femenino de **MIT** marcó un ícono en la historia de las operaciones portuarias en Panamá, y para el año 2015 este hecho, incentivó a más mujeres a ocupar la posición de Mecánico Operador de Grúas Pórticas, cuya función incluye realizar labores de mantenimiento a los equipos.
2. Nuestra fuerza laboral está conformada por personal de diferentes rangos de edad, las asignaciones de trabajo son basadas en los mismos criterios de rendimiento para todos.
3. Ofrecemos estabilidad laboral basado en los criterios de no discriminación.
4. Basados en una amplia política de equidad y no discriminación **Manzanillo International Terminal** mantiene dentro de su grupo de más cercanos colaboradores externos a la empresa Servicios Múltiples Kuna, S.A., ofreciéndole la oportunidad de empleo a indígenas kunas radicados en la ciudad de Colón, para la realización de labores de limpieza, mantenimiento, cocina, entre otros, a través de prácticas eco eficiente.

Impulsando su desarrollo personal y profesional, brindándole la oportunidad de aportar mano de obra indirecta a las operaciones de la terminal para la ocupación de plazas de trabajo en los departamentos de logística, operaciones de RoRo, carga rodante, mensajería y monitoreo de contenedores refrigerados, entre otros.

5. Convencidos del potencial profesional y capacidad del colonense, **Manzanillo International Terminal** continua su papel de acelerador de las pequeñas y micro empresas promoviendo el emprendedurismo formal, brindando la oportunidad a más de diez familias de mantener sus pequeños negocios, proporcionando diariamente los servicios de alimentación al personal laboral en turnos diurnos, vespertino y nocturno, considerando la naturaleza de nuestras operaciones.

Diariamente alrededor de 12 familias de microempresarios colonenses, establecidos bajo todas las normas y regulaciones sanitarias y fiscales vigentes, provee los servicios de alimentación a los más de 1,343 colaboradores de **MIT**. Brindándole la oportunidad de arrendar dentro de las instalaciones del terminal pequeños locales con disposición de atender

al público en general, impulsando su desarrollo económico, generando a su vez más empleos en un efecto multiplicador.



6. Bajo la premisa de no ofertar un empleo, sino el desarrollo de una carrera profesional en **Manzanillo International Terminal** durante el 2015, el programa de Entrenamiento y Promoción brindó la oportunidad a nuestro personal laboral de ir ascendiendo dentro de la estructura de la organización, impactando en el bienestar personal, familiar y profesional del individuo.

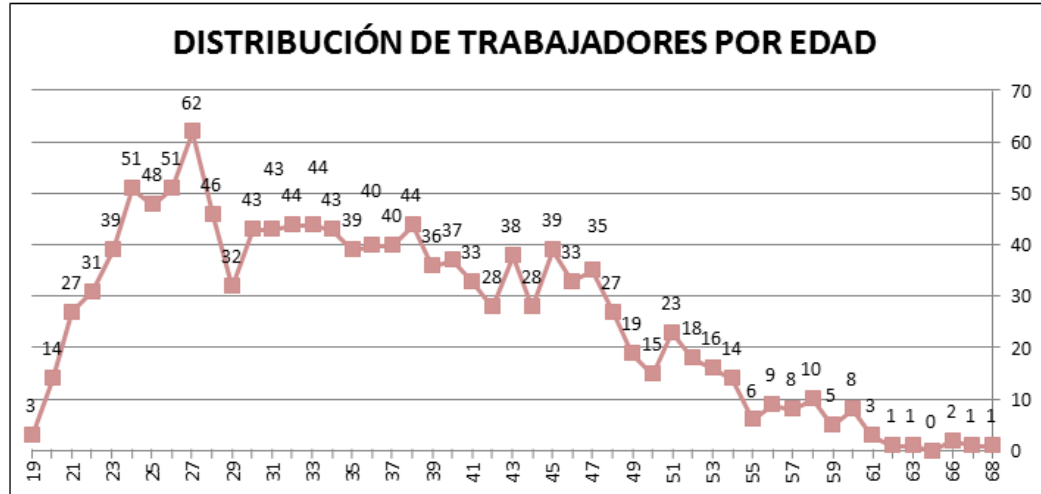
RESULTADOS OBTENIDOS

1. Para el periodo 2015, en **Manzanillo International Terminal** el personal laboral masculino comprendió un 83% versus el 17% del personal femenino, mientras que para el 2014 86% eran masculino y 14% femenino.

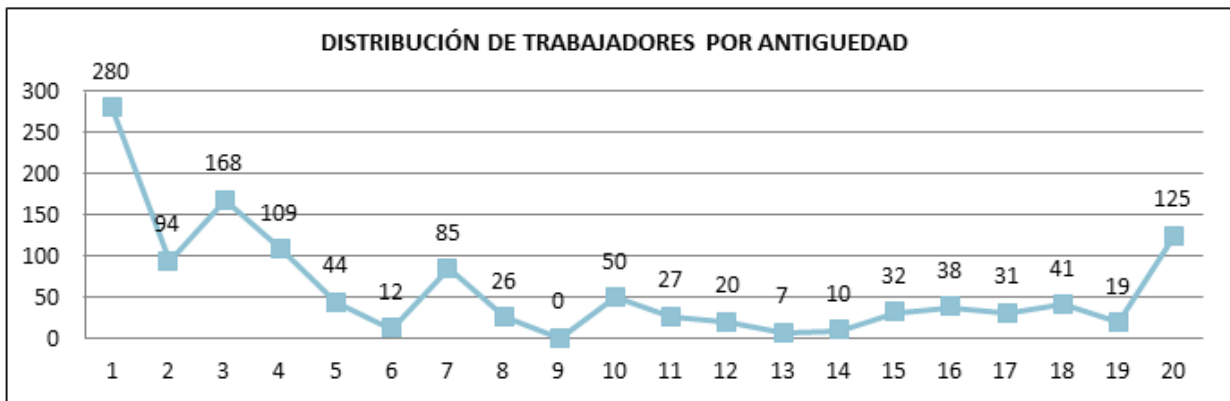
El rol de la mujer en la gestión de las operaciones marítimas está cobrando impulso, para el año 2015, un total de cinco (5) mujeres ocupan la posición de Mecánicas Operadoras de Grúas Pórticas.



- La fuerza laboral de **Manzanillo International Terminal** durante el 2015 estuvo conformada por personal entre las edades de 19 a 68 años.



- Nuestra fuerza laboral disminuyó un 2% durante el **año 2015** en comparación al año anterior.

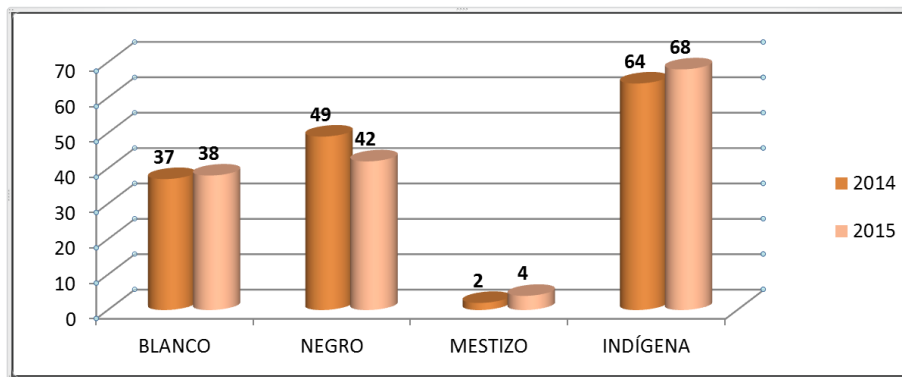


- Servicios Múltiples Kuna colabora eficientemente en la dinámica de trabajo de **Manzanillo International Terminal**, como un proveedor externo de limpieza. Además ofrece servicios a las áreas operativas, ocupando hoy posiciones claves en los departamentos de RoRo, Terminal de operaciones, contenedores refrigerados; reforzando el componente de diversidad étnica en nuestro grupo de colaboradores.

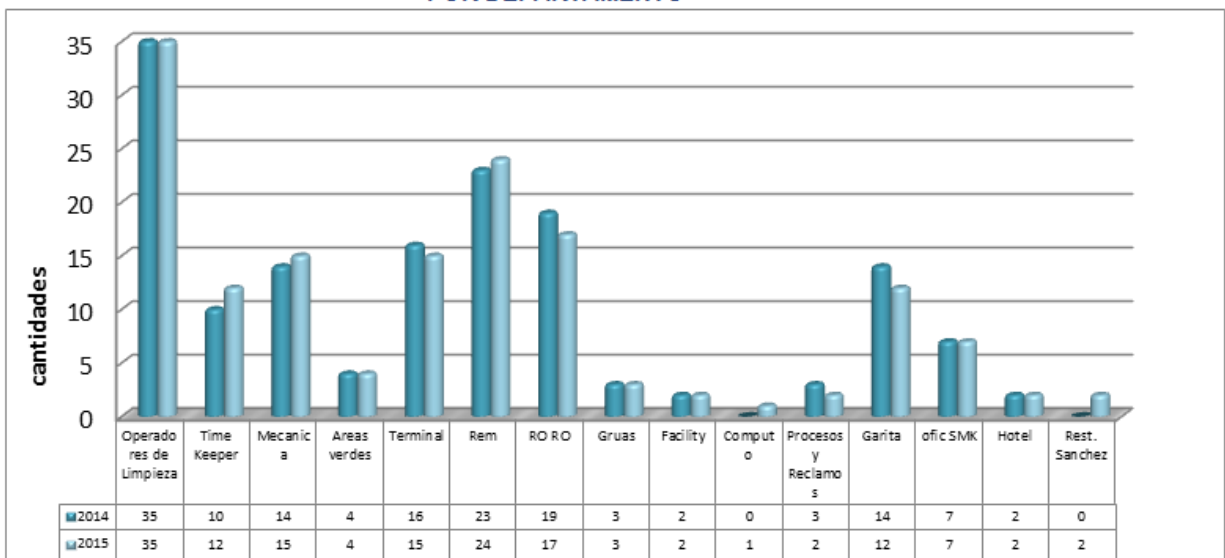
PERSONAL DE SMK EJECUTANDO DIVERSAS FUNCIONES



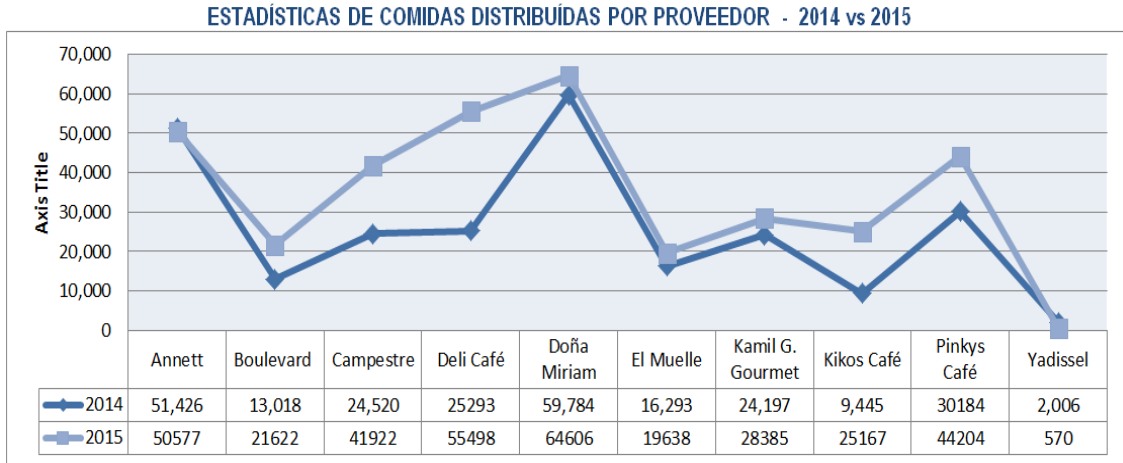
DISTRIBUCIÓN DEL PERSONAL DE SMK POR RAZA – 2015



DISTRIBUCIÓN DEL PERSONAL SMK, S.A. POR DEPARTAMENTO



5. Los gráficos presentados a continuación muestran la cantidad de comidas abastecidas a los colaboradores de **MIT** en conformidad con el proveedor durante el año 2015.



DISTRIBUCIÓN DE COMIDA POR DEPARTAMENTO

DEPARTAMENTOS	2014	2015
CAPACITACIÓN	9385	6090
CLÍNICA	456	399
CÓMPUTO	5042	3909
COORDINADOR / BARCO	4495	6664
DISPATCH	4080	5487
DOCUMENTACIÓN	2420	1962
FACILITY	1306	1522
GARITA	21015	26014
GEAR BOX	30078	29056
GRÚAS	30639	33919
MECÁNICA	42001	40553
OPERACIONES	8704	7521
OPERACIONES / MUELLE	68591	79068
PLANIFICACIÓN	28878	21218
PROYECTOS ESPECIALES	2713	3652
RECLAMOS Y PROCESOS	192	671
RECURSOS HUMANOS	4174	4202
REM	20210	18662
RORO	26931	22565
SEGURIDAD FÍSICA	20790	22672
SEGURIDAD INDUSTRIAL	4139	4193
TIMEKEEPER	10938	1021
TOTALES	345,177	341,020

6. Con el programa de entrenamiento y promoción durante el año 2015, en **Manzanillo International Terminal** se realizaron **167 promociones** en las ramas de Operadores de Equipo Pesado, Técnicos de Mantenimiento y de Abastecimiento, Coordinadores de Logísticas, Superintendentes y Supervisores. Igualmente en materia administrativa fueron promovidos: Planificadores de Nave, Asistente Gerencia, Coordinadores de Logística, Coordinadores de Línea, entre otros. Mientras que en el 2014, se registraron 202 promociones.



PRINCIPIO # 7

Las empresas deben apoyar los métodos preventivos con respecto a los problemas ambientales.

PRINCIPIO #8

Las empresas deben adoptar iniciativas para promover una mayor responsabilidad ambiental.

NUESTRO COMPROMISO

Cumplir con las resoluciones y normas ambientales vigentes nacional e internacionalmente aplicadas a terminales portuarias.

Mantener prácticas amigables con el medio ambiente y promover acciones de educación ambiental en nuestros colaboradores y la comunidad colonense en general.

ACCIONES EMPRENDIDAS

1. **Manzanillo International Terminal** en alianza con la Fundación Benéfica Alorsa - Go Green C3, durante el año 2015 impulso el programa “Enciende Una Luz” que consiste en llevar energía por primera vez, a comunidades de difícil acceso ubicadas en las costas y montañas de la provincia de Colón, a través de sistema de Paneles solares.

La resolución AG-0026-2002 establece que quienes realicen descargas de aguas residuales provenientes de actividades comerciales, domésticas e industriales, establecidas antes del 10 de agosto del 2000 y que viertan sus efluentes líquidos directamente a cuerpos y masas de aguas superficiales y subterráneas, o a sistemas de recolección de aguas residuales deben cumplir con los Reglamentos Técnicos DGNTI-COPANIT 35-2000 Y DGNTI-COPANIT 39-2000.

De acuerdo al Listado de Parámetros Significativos para cada Tipo de Industria según la Clasificación Industrial Internacional Uniforme (CIIU) de todas las Actividades Económicas, a **Manzanillo International Terminal** le corresponde el CIIU 990002 (Puertos y Aeropuertos) para el monitoreo de los parámetros contaminantes entre los que podemos mencionar como relevantes: DBO5 (Demanda Bioquímica de Oxígeno), DQO (Demanda Química de Oxígeno), Aceites y Grasas.

Basados en ambos documentos en **Manzanillo International Terminal**, a través del Departamento de Construcciones y Mantenimiento desarrollamos las siguientes acciones de monitoreo con los objetivos de controlar y disminuir nuestro impacto en el ambiente:

2. El muestreo de las Aguas residuales a la Norma se realiza trimestralmente.

El muestreo del agua potable se realiza trimestralmente para verificar la adecuada concentración de cloro residual apto para el consumo humano. Buscando verificar la calidad del agua que nos suministra el IDAAN (Instituto de Acueducto y Alcantarillados Nacionales) para el bienestar de nuestros clientes, colaboradores, proveedores y demás grupos de interés.

3. En las trampas de grasa llevamos el control de aceites y grasas mediante la aplicación de productos que aplicamos periódicamente así como la limpieza mensual de las mismas. Con el

objetivo de cumplir con los parámetros máximos permisibles establecidos en las normas COPANIT y el Ministerio de Salud

Mantenemos la utilización de detergentes biodegradables, los cuales son entregados a los restaurantes y proveedores de comida que funcionan en el área denominada “Patio de Comida” ubicado dentro de nuestras instalaciones.

4. Bajo el principio de adopción de Iniciativas que promuevan una mayor responsabilidad social ambiental en toda nuestra fuerza laboral y la comunidad que nos rodea, en **Manzanillo International Terminal** ha implementado recientemente el Programa de Conservación Ambiental y Reciclaje.

Dicho programa consiste en la reducción y re-utilización de desechos dentro de las instalaciones de la terminal y la adecuada segregación de los mismos, para mitigar el impacto ambiental y lograr la participación de todos nuestros colaboradores y usuarios en la conservación del planeta, que además proporcionará un lugar más eficiente y amigable con el medio ambiente.

5. En **Manzanillo International Terminal** contamos con un programa de capacitación permanente con el propósito de promover una cultura de conservación ambiental, entre nuestra fuerza laboral brindando información que permita tomar conciencia de la importancia de nuestro planeta, a identificar iniciativas que puedan ser implementadas en sus hogares con sus familias.
6. En **Manzanillo International Terminal** durante el 2015, incluimos en el calendario de actividades corporativas la celebración del día de La Tierra. Promoviendo entre nuestros colaboradores el tener una mayor conciencia ambiental, impulsando las recolectas de material reciclable como botellas, latas; materiales eléctricos, electrónicos, baterías , ropas y juguetes en buen estado, entre otros.
7. Durante el mes de septiembre de 2015, **Manzanillo International Terminal** en alianza con el Laboratorio Marino Punta Galeta gestionado por Instituto Smithsonian de Investigaciones Tropicales en la provincia de Colón, convocó a colaboradores y comunidad en general a participar de la limpieza de playa en Punta Galeta, en el marco de la celebración del mes de los Océanos.

RESULTADOS OBTENIDOS

1. La primera etapa del programa “Enciende una Luz” desarrollado por **Manzanillo International Terminal** en alianza con la Fundación Benéfica Allora – Go Green C3 se realizó en la comunidad de Quebraón, ubicado en el Corregimiento de Escobal, resultando 24 familias beneficiadas y sus 144 residentes que por primera vez recibieron energía eléctrica a través del sistema de paneles solares en sus hogares.

Adicional se vieron beneficiados la Escuela Primaria de Quebraón y el Centro de Salud el cual gracias al nuevo sistema de fluido eléctrico a base de energía solar pudo lograr la conexión de un

refrigerador para el almacenamiento de las vacunas y así poder atender con mayor rapidez cualquier emergencia en el poblado.



2. A continuación presentamos los resultados de las pruebas de muestreo de las aguas residuales y aguas pluviales; verificación de la concentración del cloro residual y monitoreo de las trampas de grasa durante el periodo 2015 en comparación al año anterior.

MONITOREO DE LAS AGUAS RESIDUALES PERÍODO 2014 - 2015								
Ubicación	PARÁMETROS (mg/l)							
	2014				2015			
	DBO ₅	DQO	DQO/DBO ₅	Grasas y Aceites	DBO ₅	DQO	DQO/DBO ₅	Grasas y Aceites
Aplicación de productos en descarga final taller de Mecánica	109.24	219.640	1.69	8.47	96.49	62.365	1.505	5
Normas del Reglamento Técnico DGNTI COPANIT 39-2000	N.A.	700	1.25-2.50	150	N.A.	700	1.25-2.50	150

Nota: La Norma no indica valores

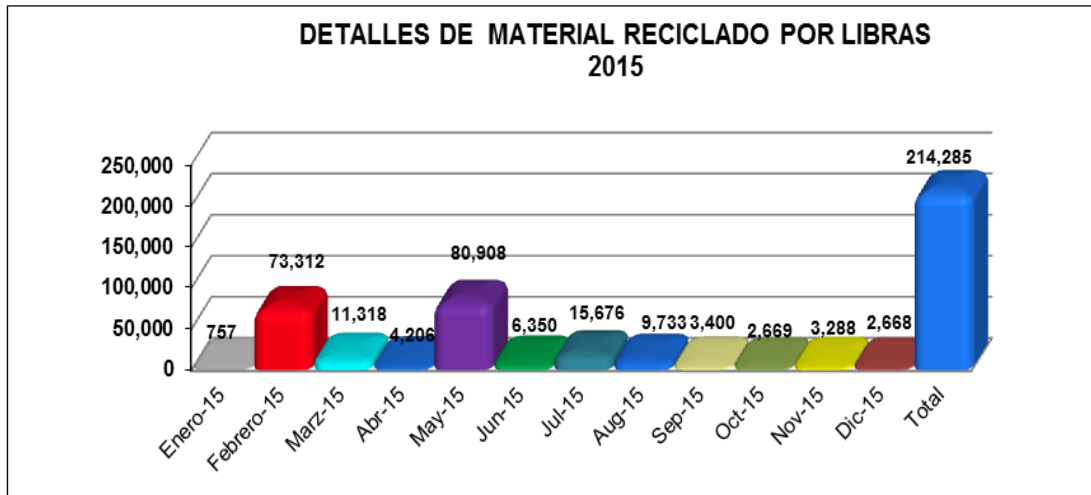
- De acuerdo a los resultados presentados en el cuadro anterior, observamos que los análisis de aguas residuales del año 2015 en relación a los resultados del año 2014 presentan reducción en los valores máximos permisibles. Para el 2015 se logró una disminución del DBO en 11.6%, DQO 71.6%, parámetro de Grasas y aceites 41 %, y, el DQO/DBO 11%.



- El Programa de Conservación Ambiental de **Manzanillo International Terminal** durante el año 2015 logró la recolección de **214,285 libras** de desechos reciclables lo que representa un incremento de más del 150% en comparación con las 83,844 libras recolectadas durante el 2014.

Además expandió su área de acción al reciclaje de materiales tales como papel bond, latas, botellas plásticas o todo tipo de plástico PET, baterías, artículos eléctricos, electrónicos, aluminio, cartón, entre otros.

PROGRAMA DE RECICLAJE Y CONSERVACIÓN AMBIENTAL



PROGRAMA DE CONSERVACIÓN AMBIENTAL IMPLEMENTADO EN MIT



Ubicación de los diversos tanques para la segregación de los diferentes materiales reciclables a lo largo de toda la terminal portuaria

PROCESO DE RECOLECCIÓN DE MATERIAL RECICLABLE



5. Durante el año 2015, en **Manzanillo International Terminal** el programa de capacitación en Conservación Ambiental y Reciclaje logró instruir a 694 personas, registrando un incremento de 17% en comparación al periodo pasado. Las jornadas de instrucción estuvieron dirigidas a nuevos colaboradores, contratistas, colaboradores internos y practicantes; facilitándoles volantes y material de apoyo con recomendaciones prácticas de los esfuerzos que realiza la empresa por cuidar el planeta y cómo pueden integrarse a estas iniciativas.

JORNADAS DE CAPACITACIÓN AMBIENTAL



6. La primera celebración del Día de la Tierra en **Manzanillo International Terminal** tuvo gran aceptación entre nuestros colaboradores, logrando la recolección de cientos de libras de los siguientes materiales: Eléctricos, electrónicos, papel periódico, baterías, latas, botellas plásticas, ropas y juguetes en buen estado.



7. La jornada de limpieza de Playas en las del áreas del Laboratorio Marino Punta Galeta organizada por Manzanillo International Terminal conjuntamente con el Instituto Smithsonian de Investigaciones Tropicales en conmemoración al Mes de los Océanos, registró la asistencia de más de 150 participantes quienes recogieron toneladas de desechos encontrados a la orilla de la playa.

JORNADA DE LIMPIEZAS DE PLAYAS EN LAS ÁREAS DEL LABORATORIO MARINO PUNTA GALETA



PRINCIPIO # 9

Alentar el desarrollo y la difusión de tecnologías amigables para el medio ambiente.

NUESTRO COMPROMISO

Desarrollar e implementar proyectos innovadores que optimicen nuestra productividad operativa y a la vez contribuyan a preservar el medio ambiente.

ACCIONES EMPRENDIDAS

1. **Manzanillo International Terminal** cuenta actualmente con las Grúas 1 a 6 CAT 3516 las cuales tienen incluidos generadores eléctricos de fábrica, que de acuerdo a la solicitud de la empresa generadora de electricidad en la provincia de Colón, se pone en funcionamiento.
2. **Manzanillo International Terminal** promueve la responsabilidad ambiental entre los jóvenes colonenses, instruyéndoles sobre las estrategias que se practica a lo interno de la terminal en materia de Conservación Ambiental, a través de Jornadas de Sensibilización en Colegios Secundarios.
3. **Manzanillo International Terminal** durante el 2015, adquirió 4 nuevas Grúas Súper Post Panamax de manera de poder atender las embarcaciones Neo Panamax que transitarán por las aguas panameñas una vez inaugurado el proyecto de Ampliación del Canal Ampliado. Dichos equipos fueron solicitados por **MIT** a la empresa oriental, **ZPMC** en Shanghai, China equipada desde sus motores hasta su sistema de controles basados en tecnologías eco eficientes.

RESULTADOS OBTENIDOS

1. **Manzanillo International Terminal** disminuyó los niveles de emisión de ruido y CO2 durante el 2015, debido al programa de racionamiento energético del Gobierno Nacional y a las pocas horas de utilización. La compañía generadora de electricidad solicitó el uso de las plantas generadoras de las grúas durante los meses de febrero y marzo las cuales contabilizaron un total de 301 horas laboradas.

REDUCCIÓN DE EMISIÓN DE CO2

Consumo de diesel por grúa por hora (galones)	34
Promedio de emisión de CO2 de motores diesel (Kg/galón)	10.1
Total de Grúas	6
Horas laboradas por año (Febrero y Marzo 2015)	301

Nivel de ruido por grúa con motor diesel	Nivel de ruido por grúa con energía eléctrica (db)	Reducción de Nivel de ruido por grúa (db)	Reducción de nivel de ruido (%)	Total de grúas
90(dB)	30-40 (dB)	60-50 (dB)	67-56%	6

2. **Manzanillo International Terminal** participó de la 1ra. Feria Científica de Colón intercolegial con la participación de varios planteles educativos privados y oficiales, promoviendo entre la juventud las diversas prácticas que en materia de Conservación Ambiental desarrolla **MIT** en la organización.



3. **Manzanillo International Terminal** durante el 2015 adquirió cuatro (4) nuevas grúas Súper Post Panamax de manera de poder atender las embarcaciones Neo Panamax que arribarán a las aguas panameñas una vez entregado el Proyecto de Ampliación del Canal.

Las grúas cuentan con motores eléctricos e iluminación LED, que reducen la huella medioambiental, y son capaces de trabajar en los más grandes barcos a nivel mundial (con 25 filas de contenedores a lo ancho).

El proyecto de construcción de las grúas, que también cuentan con capacidad de operación remota, fue gestionado e inspeccionado en el taller de ZPMC en China por ingenieros panameños.

Con la puesta en funcionamiento de las cuatro grúas en el año 2015, MIT cuenta con un total de 11 grúas Post- Panamax y 8 grúas súper post-Panamax prestando servicio en los 2,000 metros de muelle de MIT para barcos portacontenedores.

Las grúas son parte del plan de expansión de MIT, de \$270 millones, que también incluyó la puesta en funcionamiento de las primeras grúas automáticas de patio (ASC, por sus siglas en inglés). Cuando el plan de expansión esté completamente ejecutado, basado en el crecimiento de la demanda, Manzanillo International Terminal contará con capacidad para manejar 4 millones de TEU anualmente.



PRINCIPIO # 10

Las empresas deben trabajar contra la corrupción en todas sus formas, incluyendo la extorsión y el soborno.

NUESTRO COMPROMISO

Mantener una administración transparente y continuar promoviendo entre nuestros grupos de interés (Stakeholders) altos estándares de valores éticos y morales en cada una de sus actuaciones

ACCIONES EMPRENDIDAS

1. Durante el año 2015, **Manzanillo International Terminal** continuó capacitando a través de las jornadas de sensibilización y entrenamiento basada en los Principios del Pacto Global, los Ejes de la Responsabilidad Social Empresarial y el Código de Ética de la Organización en el programa de inducción dictado a nuevos colaboradores, practicantes, contratistas, entre otros.
2. Conscientes de la importancia de la educación en la primera infancia, **Manzanillo International Terminal** desarrolló durante el 2015, talleres de formación en valores éticos para los niños y niñas de los Centros Familiares y Comunitarios de Educación Inicial (CEFACEI) que auspicia la empresa, los cuales detallamos a continuación:
 - ✓ **CEFACEI KERUBE** – Ubicado en Puerto Escondido
 - ✓ **CEFACEI La Semilla del Amor** – Ubicado en Residencial Los Lagos – La Feria
 - ✓ **CEFACEI Vista Tropical** – Ubicado en la comunidad del mismo nombre.

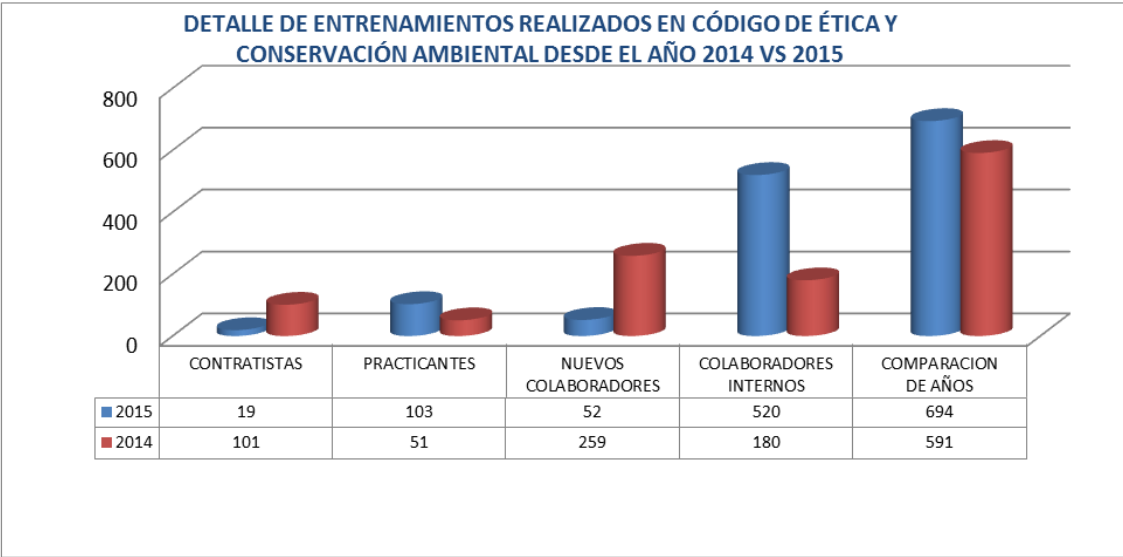
La primera infancia es la etapa más importante de la vida. Es la etapa en la que se hacen más conexiones cerebrales, se potencian las capacidades de los niños y niñas, se apropian del lenguaje, entienden la cultura de su comunidad, descubren las posibilidades de su mente y su cuerpo, construyen su identidad y adquieren habilidades para convivir con otros.



RESULTADOS OBTENIDOS

1. Para el año 2015, en **Manzanillo International Terminal** alcanzamos a sensibilizar sobre los Principios del Pacto Global, los Ejes de la Responsabilidad Social Empresarial y el Código de Ética de la Organización a 694 de los 1,343 que componen la fuerza laboral interna de **MIT**. Alrededor de 30 sesiones fueron realizadas en donde se incluyeron a nuevos colaboradores, practicantes y contratistas.

Nuestra empresa cuenta con un programa de selección e inducción al personal, de allí que se toma el tiempo para educar y sensibilizar a los nuevos integrantes de equipo sobre temas que refieren el Código de Ética, Prevención de Accidentes y Conservación Ambiental.



2. Los talleres de formación en valores éticos desarrollados para **Manzanillo International Terminal** durante el 2015, lograron la atención y participación de **252** niños y niñas de los CEFACEI, en un ambiente de juego en un lenguaje amigable con información relacionada con la honradez, el respeto, la honestidad, la responsabilidad, la cortesía, la solidaridad y el amor.

CEFACEI KERUBE	CEFACEI LA SEMILLA DEL AMOR – LA FERIA	CEFACEI VISTA TROPICAL
150	52	50

NUESTRO COMPROMISO

Desarrollar las operaciones de la terminal basados en altos estándares de calidad, brindando servicios de Protección de Calidad, basado en la comunicación y coordinación con los organismos gubernamentales y privados implicados en las actividades portuarias, poniendo a disposición el recurso humano y tecnológico que se requiera.

Realizar acciones para prevenir o contrarrestar todo acto ilícito que atente contra la protección integral de los actores de la cadena logística del comercio internacional.

Implementar procesos y sistemas de gestión de calidad en búsqueda de una mejora continua de nuestros colaboradores y clientes.

ACCIONES EMPRENDIDAS

En **Manzanillo International Terminal** reafirmamos nuestro compromiso con nuestros colaboradores y clientes, respetando la privilegiada ubicación geográfica del Canal de Panamá, que nos convierte en un importante enclave del comercio internacional cumplimos con las certificaciones internacionales de protección y calidad en algunos de nuestros departamentos.

Actualmente **Manzanillo International Terminal** mantiene 3 áreas que se encuentran certificadas bajo la Norma ISO 9001:2008, lo cual ha permitido la implementación de Sistemas de Gestión de Calidad en búsqueda de una Mejora Continua.

Las áreas que se encuentran certificadas en la actualidad bajo la norma ISO 9001:2008 son los departamentos de Seguridad Industrial; Reclamos y Procesos; y Operaciones RORO

1. DEPARTAMENTO DE PROTECCIÓN

Cumpliendo con la responsabilidad de protección de la instalación portuaria y los intereses de nuestros clientes, en **Manzanillo International Terminal** participamos de algunos Programas de Seguridad y Protección locales e internacionales, bajo los cuales estamos debidamente certificados:

CERTIFICACIÓN	ALCANCE	INSTITUCIÓN QUE EMITE LA CERTIFICACION
Declaración de Cumplimiento de la Instalación Portuaria	Código Internacional para la Protección de Buques e Instalaciones Portuarias	Autoridad Marítima de Panamá – AMP
Certificado de Cumplimiento BASC (Business Alliance for Secure Commerce)	Norma y Estándares BASC Versión 3 - 2008 RMS C-TPAT	Organización Mundial BASC a través de BASC Panamá.
Certificado de Cumplimiento C-TPAT (Customs – Trade Partnership Against Terrorism)	C-TPAT Minimum Security Criteria and Guidelines	U.S. Customs and Border Protection

2. DEPARTAMENTO DE SEGURIDAD INDUSTRIAL Y RECLAMOS

Desde el año 2004, el Departamento de Seguridad Industrial y Reclamos se encuentra certificado bajo la Norma ISO 9001:2008, permitiendo la implementación de un Sistema de Gestión de la Calidad basado en la Mejora Continua, comprometidos en cumplir los requisitos necesarios para contribuir de manera eficaz y eficiente a la prevención de accidentes, respuestas a emergencias y el procesamiento de reclamos a fin de satisfacer las necesidades los clientes internos y externos.

3. DEPARTAMENTO DE OPERACIONES DE RORO

Desde el mes de abril de 2013, el Departamento de Operaciones Ro-Ro implementó un Sistema de Gestión de Calidad basado en la Mejora Continua regido bajo la Norma ISO 9001:2008, encaminados a cumplir diariamente con los requisitos necesarios a fin de satisfacer las exigencias de nuestros clientes internos y externos, contribuyendo así a mantener un ambiente de trabajo seguro y libre de accidentes; proporcionando de esta forma, un flujo adecuado eficaz y eficiente de toda la carga que arriba y es manipulada en **Manzanillo International Terminal**.

Dicho esquema de procesos incluye la prevención de accidentes a personas, propiedades de terceros y de **Manzanillo International Terminal** y el procesamiento de reclamos.

RESULTADOS OBTENIDOS

1. Anualmente **Manzanillo International Terminal** es sometido al ejercicio de auditorías externas, ejecutadas por las Organizaciones e Instituciones encargadas de emitir las diversas certificaciones periodo 2015.

Fecha	Entidad / Organización
ABRIL 12 y 13, 2015	ISPS Autoridad Marítima de Panamá
MAYO 30 y 31, 2015	BASC Panamá
JUL 8, 2018 -CERT	C-TPAT Aduana EEUU



- Como resultado de los ejercicios de validación de las auditorías se evidenció el cumplimiento del Departamento de Seguridad Industrial y Reclamos con la Norma ISO 9001:2008, por lo que durante el 2015, momento mantienen su certificación.

FECHA	ENTIDAD / ORGANIZACIÓN
Abril 23, 2015	Validación de Auditoría al Sistema de Gestión de Calidad



- El Departamento de Operaciones RoRo fue sujeto a un ejercicio de auditoría externa los días 27 y 28 de Abril de 2015, en donde fue demostrado su cumplimiento con los Estándares de la Norma ISO 9001:2008, lo cual ha validado que continúen conservando su certificación.

FECHA	ENTIDAD / ORGANIZACIÓN
Abril 27 y 28, 2016	Validación de Auditoría al Sistema de Gestión de Calidad



DIFUSIÓN DEL INFORME DE PROGRESO DE PACTO GLOBAL - 2015

Manzanillo International Terminal – Panamá, S.A. además de enviar este informe al Pacto Global de las Naciones unidas para su difusión a través de su página de internet, pondrá a disposición de sus grupos de interés este informe de progreso en www.mitpan.com